







แผนเผชิญเหตุอุทกภัย จังหวัดสมุทรสงคราม ปี 2566

-  กองอำนวยการป้องกันและบรรเทาสาธารณภัยจังหวัดสมุทรสงคราม
สำนักงานป้องกันและบรรเทาสาธารณภัยจังหวัดสมุทรสงคราม
ศาลากลางจังหวัดสมุทรสงคราม (หลังใหม่) ชั้น 4
ถนนเอกชัย ตำบลแม่กลอง อำเภอเมืองฯ จังหวัดสมุทรสงคราม
-  034 - 715835
-  disastersongkhram@gmail.com
-  <http://skm.disaster.go.th/in.skm-3.251>

แผนเผชิญเหตุอุทกภัยจังหวัดสมุทรสงคราม ปี ๒๕๖๖

กองอำนวยการป้องกันและบรรเทาสาธารณภัยจังหวัดสมุทรสงคราม

ศาลากลางจังหวัดสมุทรสงคราม

วันที่ ๙ เดือนมิถุนายน พ.ศ.๒๕๖๖

- อ้างอิง :
- พระราชบัญญัติป้องกันและบรรเทาสาธารณภัย พ.ศ. ๒๕๕๐
 - แผนการป้องกันและบรรเทาสาธารณภัยแห่งชาติ พ.ศ. ๒๕๖๔ - ๒๕๗๐
 - แผนการป้องกันและบรรเทาสาธารณภัยจังหวัดสมุทรสงคราม พ.ศ. ๒๕๕๘ ฉบับปรับปรุง พ.ศ.๒๕๖๓
 - แผนที่ประเทศไทย มาตราส่วน ๑ : ๕๐,๐๐๐ ระวางที่ ๔๙๓๕ I ,๕๐๓๕ IV

๑. สถานการณ์ของจังหวัด

๑.๑ สถานการณ์ทั่วไป

กรมอุตุนิยมวิทยา ประกาศวันเริ่มต้นฤดูฝนของประเทศไทย ปี ๒๕๖๖ นับตั้งแต่วันที่ ๑๓ พฤษภาคม ๒๕๖๕ เป็นต้นไป โดยในปีนี้มีปริมาณฝนรวมของทั้งประเทศจะมากกว่าค่าปกติเล็กน้อย ปริมาณร้อยละ ๓ แต่จะน้อยกว่าปี ๒๕๖๔ อย่างไรก็ตามช่วงตั้งแต่กลางเดือนมิถุนายนถึงกลางเดือนกรกฎาคม จะเกิดสภาวะฝนทิ้งช่วง ส่งผลให้ปริมาณและการกระจายของฝนมีน้อย อาจทำให้เกิดการขาดแคลนน้ำในด้านการเกษตรในหลายพื้นที่ โดยเฉพาะพื้นที่แล้งซ้ำซากนอกเขตชลประทาน และในช่วงเดือนสิงหาคมและกันยายน จะเป็นช่วงที่มีฝนตกชุกหนาแน่นที่สุด และมีโอกาสสูงที่จะมีพายุหมุนเขตร้อนเคลื่อนที่ผ่านบริเวณประเทศไทยตอนบน ซึ่งจะส่งผลให้มีฝนตกหนักถึงหนักมากในหลายพื้นที่ และก่อให้เกิดสภาวะน้ำท่วมฉับพลัน น้ำป่าไหลหลาก รวมทั้งน้ำล้นตลิ่งได้ในหลายพื้นที่ สำหรับฤดูฝนของประเทศไทยตอนบนจะสิ้นสุดประมาณกลางเดือนตุลาคม ส่วนภาคใต้โดยเฉพาะฝั่งตะวันออกจะมีฝนตกต่อไปอีกถึงกลางเดือนมกราคม ๒๕๖๖

ปัญหาอุทกภัยในพื้นที่จังหวัดสมุทรสงคราม มีความเสี่ยงน้อยมากหรือไม่มีเลย ปัญหาส่วนใหญ่เกิดจากการระบายน้ำมาจากต้นน้ำ (เขื่อนแม่กลอง) ในช่วงฤดูฝนในปริมาณมาก หรืออยู่ในระดับวิกฤตตั้งแต่ ๑,๐๐๐ ลบ.ม./วินาที ขึ้นไปทำให้เกิดน้ำล้นตลิ่ง หรือน้ำท่วมขังในพื้นที่ร่องสวนที่ลุ่มต่ำ บริเวณริมแม่น้ำแม่กลองและคลองสาขาต่าง ๆ โดยเฉพาะช่วงที่มีระดับน้ำทะเลหนุนสูงช่วงเดือนตุลาคม - ธันวาคมของทุกปี ทำให้ไม่สามารถระบายน้ำลงสู่ทะเลอ่าวไทยได้อย่างรวดเร็ว

(๑) ลักษณะทางภูมิศาสตร์

จังหวัดสมุทรสงคราม ตั้งอยู่ภาคกลางตอนล่างของประเทศไทย อยู่เหนือระดับน้ำทะเลปานกลางประมาณ ๑.๕๐ เมตร มีเนื้อที่ประมาณ ๔๑๖.๗ ตารางกิโลเมตร หรือประมาณ ๒๖๐,๔๔๒ ไร่ (เป็นจังหวัดที่มีขนาดพื้นที่เล็กที่สุดของประเทศ)

(๒) ที่ตั้งและอาณาเขต

ตั้งอยู่ละติจูด ๑๓ องศาเหนือ ลองจิจูด ๑๐๐ องศาตะวันออก มีอาณาเขตติดต่อดังนี้
ทิศเหนือ ติดต่อกับ อำเภอดำเนินสะดวก จังหวัดราชบุรี และอำเภอเมืองสมุทรสาคร
จังหวัดสมุทรสาคร

ทิศตะวันออก ติดต่อกับ อ่าวไทย, อำเภอเมืองสมุทรสาคร จังหวัดสมุทรสาคร

ทิศใต้ ติดต่อกับ อำเภอเขาย้อย, อำเภอบ้านแหลม จังหวัดเพชรบุรี

ทิศตะวันตก ติดต่อกับ อำเภอปากท่อ, อำเภอวัดเพลง จังหวัดราชบุรี

แผนที่จังหวัดสมุทรสงคราม



(๓) ลักษณะภูมิประเทศ

พื้นที่โดยทั่วไปเป็นที่ราบลุ่ม โดยพื้นที่ฝั่งตะวันตกจะสูงกว่าฝั่งตะวันออกเล็กน้อย มีความอุดมสมบูรณ์ทางทรัพยากรธรรมชาติและสิ่งแวดล้อม มีพื้นที่ติดชายฝั่งทะเลอ่าวไทย ความยาวประมาณ ๒๓ กิโลเมตร สภาพของดินเป็นดินเหนียวปนทราย มีภูเขา ๑ แห่ง (เขายี่สาร) ไม่มีเกาะ มีแม่น้ำแม่กลองไหลผ่านทั้ง ๓ อำเภอ ความยาวประมาณ ๓๐ กิโลเมตร มีคลองสาขา ๓๕๐ คลอง และลำประโดงกระจายอยู่ทั่วทุกพื้นที่

(๔) ลักษณะภูมิอากาศ

ฤดูกาลของจังหวัดสมุทรสงคราม แบ่งออกเป็น ๓ ฤดู ดังนี้

ฤดูหนาว เริ่มตั้งแต่กลางเดือนตุลาคมถึงกลางเดือนกุมภาพันธ์ จากอิทธิพลของลมมรสุมตะวันออกเฉียงเหนือพัดผ่าน ทำให้มีลมเย็นและแห้ง โดยมีอากาศหนาวจัดในระหว่างเดือนธันวาคม – มกราคม

ฤดูร้อน เริ่มตั้งแต่กลางเดือนกุมภาพันธ์ถึงกลางเดือนพฤษภาคม ช่วงนี้เป็นช่องว่างของฤดูมรสุมมีลมพัดจากทิศใต้และตะวันออกเฉียงเหนือพัดผ่าน โดยมีอากาศร้อนที่สุดในเดือนเมษายน

ฤดูฝน เริ่มตั้งแต่กลางเดือนพฤษภาคมถึงกลางเดือนตุลาคม จากอิทธิพลของลมมรสุมตะวันตกเฉียงใต้พัดมาจากมหาสมุทรอินเดีย นำฝนและความชุ่มชื้นเข้ามายังประเทศไทย โดยมีฝนตกชุกมากที่สุดเดือนกันยายน

อุณหภูมิเฉลี่ยตลอดทั้งปี ๒๘ - ๓๐ องศาเซลเซียส ปริมาณฝนเฉลี่ยทั้งปี ประมาณ ๑,๐๐๐ มิลลิเมตร มีพายุหมุนเขตร้อนพัดผ่านปีละ ๑ ลูก ส่วนใหญ่ที่เคยพัดผ่านภาคกลางเป็นพายุดีเปรสชัน กำลังอ่อน ไม่มีความรุนแรงมากนัก ทำให้มีฝนตกหนักและลมกระโชกแรงเป็นครั้งคราว

(๕) ลักษณะทางการปกครอง (ท้องที่และท้องถิ่น)

การปกครองท้องที่ แบ่งออกเป็น ๓ อำเภอ ๓๖ ตำบล ๔๓ ชุมชน ๒๖๕ หมู่บ้าน รวม ๓๐๘ ชุมชน/หมู่บ้าน

บัญชีรายชื่ออำเภอ/ตำบล/ชุมชน/หมู่บ้าน					
อำเภอเมืองสมุทรสงคราม		อำเภออัมพวา		อำเภอบางคนที	
ตำบล	ชุมชน/หมู่บ้าน	ตำบล	ชุมชน/หมู่บ้าน	ตำบล	ชุมชน/หมู่บ้าน
๑.แม่กลอง	๑๔ ชุมชน	๑.อัมพวา	๑๐ ชุมชน	๑.บางนกแขวก	๕ ชุมชน
๒.บางจะเกร็ง	๕ ชุมชน	๒.เหมืองใหม่	๕ชุมชน/๕หมู่บ้าน	๒.กระดังงา	๔ชุมชน/๑๒หมู่บ้าน
๓.คลองเขิน	๙ หมู่บ้าน	๓.สวนหลวง	๑๕ หมู่บ้าน	๓.บางกระบือ	๕ หมู่บ้าน
๔.คลองโคน	๗ หมู่บ้าน	๔.ท่าคา	๑๒ หมู่บ้าน	๔.บางยี่รงค์	๑๐ หมู่บ้าน
๕.บ้านปรก	๑๑ หมู่บ้าน	๕.แคแอม	๘ หมู่บ้าน	๕.จอมปลวก	๗ หมู่บ้าน
๖.บางแก้ว	๑๐ หมู่บ้าน	๖.บางนางลี่	๕ หมู่บ้าน	๖.ดอนมะโนรา	๘ หมู่บ้าน
๗.นางตะเคียน	๗ หมู่บ้าน	๗.บางช้าง	๙ หมู่บ้าน	๗.โรงหีบ	๙ หมู่บ้าน
๘.ลาดใหญ่	๑๒ หมู่บ้าน	๘.บางแค	๗ หมู่บ้าน	๘.บางพรม	๘ หมู่บ้าน
๙.แหลมใหญ่	๘ หมู่บ้าน	๙.แพรกหนามแดง	๖ หมู่บ้าน	๙.บางคนที	๑๐ หมู่บ้าน
๑๐.ท้ายหาด	๖ หมู่บ้าน	๑๐.วัดประดู่	๑๐ หมู่บ้าน	๑๐.บางสะแก	๘ หมู่บ้าน
๑๑.บางขันแตก	๑๒ หมู่บ้าน	๑๑.ปลายโพงพาง	๙ หมู่บ้าน	๑๑.บางกุ้ง	๕ หมู่บ้าน
		๑๒.ยี่สาร	๕ หมู่บ้าน	๑๒.ยายแพง	๔ หมู่บ้าน
				๑๓.ปราโมทย์	๖ หมู่บ้าน
รวม ๑๑ ตำบล	๑๙ ชุมชน	รวม ๑๒ ตำบล	๑๕ ชุมชน	รวม ๑๓ ตำบล	๙ ชุมชน
	๘๒ หมู่บ้าน		๙๑ หมู่บ้าน		๙๒ หมู่บ้าน
รวม	๑๐๑ หมู่บ้าน		๑๐๖ หมู่บ้าน		๑๐๑ หมู่บ้าน

หมายเหตุ ที่มา : ปกครองจังหวัดสมุทรสงคราม

(๖) ข้อมูลประชากรจังหวัดสมุทรสงคราม

ลำดับที่	อำเภอ	จำนวนประชากร (คน)			จำนวนครัวเรือน (หลัง)
		ชาย	หญิง	รวม	
๑	เมืองสมุทรสงคราม	๔๙,๙๗๐	๕๔,๘๓๓	๑๐๔,๘๐๓	๔๔,๓๔๕
๒	อัมพวา	๒๕,๘๗๔	๒๘,๐๘๘	๕๓,๙๖๒	๑๘,๘๕๗
๓	บางคนที	๑๔,๕๓๗	๑๖,๑๕๑	๓๐,๖๘๘	๑๑,๘๕๖
รวม	๓ อำเภอ	๙๐,๓๘๑	๙๙,๐๗๒	๑๘๙,๔๕๓	๗๕,๐๕๘

หมายเหตุ ที่มา : กรมการปกครอง ณ วันที่ ๓๑ ธันวาคม ๒๕๖๕

(๗) โครงสร้างพื้นฐาน

ด้านคมนาคม

๑. ทางรถยนต์

- เส้นทางหลักที่สำคัญ

ลำดับที่	ชื่อเส้นทาง	ระยะทาง(กม.)	เริ่มต้น	สิ้นสุด	หมายเหตุ
๑	ทล.๓๕ พระราม ๒	๒๗.๐๐๙	สมุทรสาคร กม.๕๓+๘๗๕	ราชบุรี กม.๘๐+๘๘๔	๔ ช่องจราจร
๒	ทล.๓๒๕ สมุทรสงคราม- บางแพ	๑๓.๖๓๑	ราชบุรี กม.๒๘+๗๗๕	สมุทรสงคราม กม.๔๒+๔๐๖	๒ ช่องจราจร
๓	ทล.๓๓๐๑ ทางเข้าเมือง สมุทรสงคราม	๐.๔๔๗	กม.๐+๙๐๐	กม.๑+๓๔๗	๓ ช่องจราจร
๔	ทล.๓๐๙๒ สมุทรสงคราม- ลาดใหญ่(ถนนเอกชัย)	๒.๐๐๐	สมุทรสงคราม กม.๐+๐๐๐	ลาดใหญ่ กม. ๒+๐๐๐	๓ ช่องจราจร
๕	ทล.๓๖๔๓ เทศบาลเมืองฯ- ท่าน้ำ	๔.๐๖๕	เทศบาลเมืองฯ กม.๐+๐๐๐	ท่าน้ำ กม. ๔+๐๖๕	๒ ช่องจราจร
๖	ทล.๓๐๙๓ สมุทรสงคราม- ปากท่อ(สายเก่า)	๑๕.๙๒๐	กม.๔+๕๐๐	กม.๒๐+๔๒๐	๒ ช่องจราจร

หมายเหตุ ที่มา : ข้อมูลแขวงทางหลวงสมุทรสงคราม

- สรุปเส้นทางภายในจังหวัดสมุทรสงคราม

ลำดับที่	หน่วยงานที่รับผิดชอบ	จำนวนเส้นทาง	ระยะทาง (กม.)
๑	แขวงทางหลวงสมุทรสงคราม	๖ เส้นทาง	๖๓.๐๗๒
๒	แขวงทางหลวงชนบทสมุทรสงคราม	๒๓ เส้นทาง	๑๕๑.๙๑๕
๓	องค์การบริหารส่วนจังหวัดสมุทรสงคราม	๓๒ เส้นทาง	๘๔.๒๗๒
๔	อปท. (เทศบาล/อบต.)	-	-

หมายเหตุ ที่มา : ข้อมูลแขวงทางหลวงสมุทรสงคราม, แขวงทางหลวงชนบทสมุทรสงคราม และองค์กรปกครองส่วนท้องถิ่น

๒. ทางรถไฟ

- รถไฟสายแม่กลอง จากแม่กลอง (จังหวัดสมุทรสงคราม) - บ้านแหลม (จังหวัดสมุทรสาคร) ระยะทาง ๓๓.๕๗๐ กม. ผ่าน ๑๔ สถานี/ที่หยุดรถไฟ อาทิเช่น แม่กลอง (จังหวัดสมุทรสงคราม) บางกระบูน ลาดใหญ่ เขตเมือง บ้านนาโคก บ้านนาขวา บ้านกาหลง บางไทรัด บ้านบ่อ บางกระเจ้า บางสีคต บ้านชีผ้าขาว ท่าฉลอม และบ้านแหลม (จังหวัดสมุทรสาคร) เวลาเดินรถไฟสายแม่กลอง - บ้านแหลม มีขบวนรถวันละ ๔ ขบวนรถ เวลา ๐๖.๒๐ น. ๐๙.๐๐ น. ๑๑.๓๐ น. และ ๑๕.๓๐ น. สายบ้านแหลม - แม่กลอง มีขบวนรถวันละ ๔ ขบวนรถ เวลา ๐๗.๓๐ น. ๑๐.๑๐ น. ๑๓.๓๐ น. และ ๑๖.๔๐ น.

๓. ทางน้ำ

การขนส่งทางน้ำในพื้นที่จังหวัดสมุทรสงคราม มีแม่น้ำแม่กลองเป็นแม่น้ำสายหลัก มีความยาว ๓๐ กิโลเมตร ไหลผ่านทั้ง ๓ อำเภอ (อำเภอบางคนที อำเภออัมพวา และอำเภอเมืองสมุทรสงคราม) และมีคลองต่าง ๆ อีก ๓๕๐ คลอง นักท่องเที่ยวนิยมเดินทางมาล่องเรือชมทิวทัศน์ ชมบรรยากาศริมสองฝั่งคลอง เช่น ตลาดน้ำอัมพวา ตลาดน้ำบางน้อย ตลาดน้ำท่าคา วัดริมน้ำ เช่น วัดอัมพวันเจติยาราม วัดกุฎีทอง วัดบางแคใหญ่ วัดบางแคน้อย เป็นต้น รวมทั้งชมสวนลื่นจี๋ ส้มโอ มะพร้าว เป็นต้น

(๘) พื้นที่เศรษฐกิจที่สำคัญของจังหวัดสมุทรสงคราม

อำเภอเมืองสมุทรสงคราม ได้แก่ ตลาดร่มหุบ/ตลาดแม่กลอง/ชุมชนวัดเพชรสมุทรวรวิหาร/ตลาดปลาแม่กลอง/ดอนหอยหลอด/คลองโคน

อำเภออัมพวา ได้แก่ ตลาดน้ำอัมพวา/อุทยาน ร.๒/โครงการอัมพวาชัยพัฒนานุรักษ์/ตลาดน้ำท่าคา

อำเภอบางคนที ได้แก่ ค่ายบางกุ้ง/ตลาดน้ำบางน้อย/ตลาดน้ำบางนกแขวก

(๙) โรงงานอุตสาหกรรม

ประเภทโรงงานอุตสาหกรรม แยกตามประเภทกลุ่มอุตสาหกรรมออกเป็น ๑๖ กลุ่ม รวมทั้งสิ้น ๒๑๕ โรงงาน

ลำดับที่	กลุ่มอุตสาหกรรม	จำนวนโรงงาน
๑	อุตสาหกรรมอาหาร	๗๘
๒	ผลิตยานพาหนะและอุปกรณ์รวมทั้งการซ่อมยานพาหนะและอุปกรณ์	๒๒
๓	การผลิตอื่น ๆ	๑๙
๔	การแปรรูปไม้และผลิตภัณฑ์จากไม้	๑๙
๕	ผลิตภัณฑ์อลูมิเนียม	๑๘
๖	ผลิตภัณฑ์โลหะ	๑๕
๗	ผลิตเครื่องจักรและเครื่องกล	๑๐
๘	ผลิตภัณฑ์พลาสติก	๙
๙	ผลิตภัณฑ์จากพืช	๖
๑๐	สิ่งทอ	๕
๑๑	ผลิตโลหะขั้นมูลฐาน	๕
๑๒	ผลิตเครื่องใช้ไฟฟ้าและอุปกรณ์	๒
๑๓	เครื่องเรือนหรือเครื่องตกแต่งในอาคารจากไม้ แก้ว ยางหรือโลหะอื่น ๆ	๒
๑๔	ผลิตกระดาษและผลิตภัณฑ์กระดาษ	๒
๑๕	ผลิตภัณฑ์จากปิโตรเลียม	๒
๑๖	อุตสาหกรรมเครื่องตี	๑
รวมทั้งสิ้น		๒๑๕

หมายเหตุ ที่มา : ข้อมูล สำนักงานอุตสาหกรรมจังหวัดสมุทรสงคราม ๒๕๖๕

(๑๐) สถานประกอบการ

โรงแรม จำนวน ๔๘ แห่ง

สถานที่พักไม่เป็นโรงแรม จำนวน ๑๔๔ แห่ง

สถานบริการ จำนวน ๑ แห่ง

หมายเหตุ ที่มา : ข้อมูล ที่ทำการปกครองจังหวัดสมุทรสงคราม ๒๕๖๕

(๑๑) โบราณสถานในจังหวัดสมุทรสงคราม

อำเภอเมืองสมุทรสงคราม

- วัดเพชรสมุทรวรวิหาร (วัดบ้านแหลม) ตำบลแม่กลอง
- วัดพวงมาลัย ตำบลแม่กลอง
- วัดแม่น้ำ หมู่ ๑ ตำบลบางชันแตก
- วัดนางตะเคียน หมู่ ๑ ตำบลคลองเขิน

อำเภออัมพวา

- วัดเขายี่สาร หมู่ ๑ ตำบลยี่สาร
- วัดอัมพวันเจติยาราม ตำบลอัมพวา
- วัดบางกะพ้อม ตำบลอัมพวา
- วัดปากน้ำ หมู่ ๖ ตำบลแควอ้อม
- วัดบางแคใหญ่ หมู่ ๗ ตำบลแควอ้อม
- วัดอินทาราม หมู่ ๑ ตำบลเหมืองใหม่

อำเภอบางคนที

- วัดบางพลับ หมู่ ๔ ตำบลบางพรหม
- วัดเกตุการาม หมู่ ๓ ตำบลโรงหีบ
- วัดบางกุ้ง หมู่ ๔ ตำบลบางกุ้ง
- วัดตรีจันดาพัฒนาราม ตำบลบางกุ้ง

หมายเหตุ โบราณสถานได้ขึ้นทะเบียนตาม พรบ.โบราณสถาน โบราณวัตถุ ศิลปวัตถุ และพิพิธภัณฑสถานแห่งชาติ พ.ศ.๒๕๐๔

(๑๒) เขตพื้นที่ชลประทาน



(๑๓) พืชเศรษฐกิจที่สำคัญ

- (๑) ข้าวนาปี ๑๑๖ ครัวเรือน ๑,๘๘๓ ไร่
- (๒) มะพร้าวอ่อน ๒,๒๓๒ ครัวเรือน ๑๑,๐๐๔ ไร่
- (๓) มะพร้าวแก่ ๗,๒๗๕ ครัวเรือน ๔๕,๐๕๓ ไร่
- (๔) มะพร้าวน้ำตาล ๑,๕๙๙ ครัวเรือน ๑๑,๕๓๖ ไร่
- (๕) ส้มโอ ๓,๒๑๙ ครัวเรือน ๑๒,๑๕๒ ไร่
- (๖) ลิ้นจี่ ๑,๙๕๔ ครัวเรือน ๕,๑๙๖ ไร่

หมายเหตุ ที่มา : ข้อมูล ณ วันที่ ๓๑ พฤษภาคม ๒๕๖๕ สำนักงานเกษตรและสหกรณ์จังหวัดสมุทรสงคราม

(๑๔) สัตว์เศรษฐกิจที่สำคัญ

- ไก่ไข่ ๓๘,๔๗๐ ตัว
- โคเนื้อ ๑,๐๖๙ ตัว
- สุกร ๒,๓๔๐ ตัว

หมายเหตุ ที่มา : ข้อมูล ณ วันที่ ๓๑ พฤษภาคม ๒๕๖๕ สำนักงานเกษตรและสหกรณ์จังหวัดสมุทรสงคราม

(๑๕) การประมงที่สำคัญ

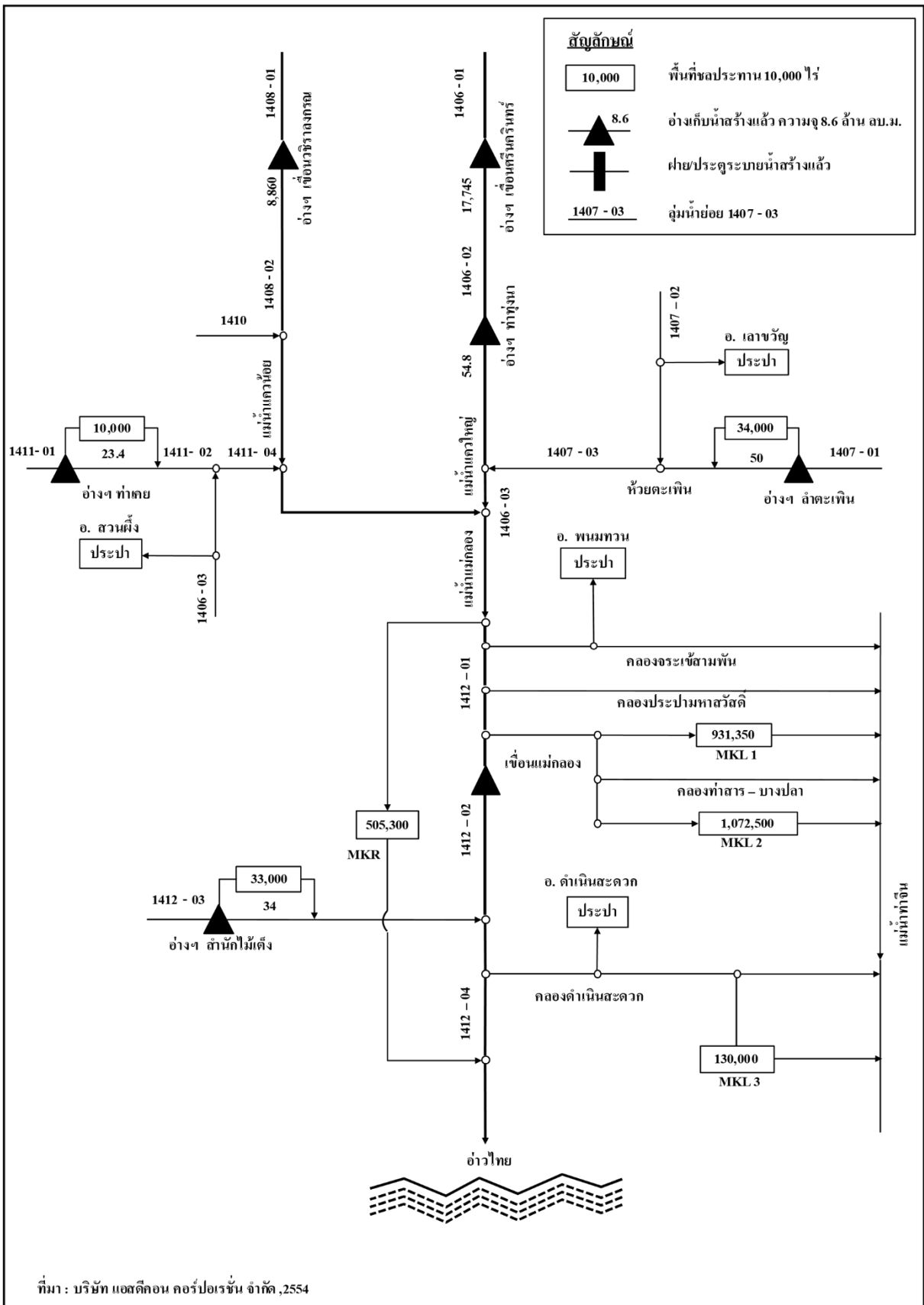
- กุ้งทะเล ๒๙๕ ฟาร์ม ๔,๐๙๑.๒๑ ตัน/ปี
- ปลากระพงขาว ๒๓๓ ฟาร์ม ๒,๖๘๗.๒๐ ตัน/ปี
- หอยแครง ๒๘๔ ฟาร์ม ๓,๑๕๑.๙๐ ตัน/ปี

หมายเหตุ ที่มา : ข้อมูล ณ วันที่ ๓๑ พฤษภาคม ๒๕๖๕ สำนักงานเกษตรและสหกรณ์จังหวัดสมุทรสงคราม

(๑๖) ข้อมูลสภาพลุ่มน้ำ

ลุ่มน้ำแม่กลอง ตั้งอยู่ทางทิศตะวันตกของประเทศไทย ทางฝั่งขวาของลุ่มน้ำเจ้าพระยา ขอบเขตของลุ่มน้ำเริ่มจากอำเภออัมพวา ซึ่งอยู่ทางตอนล่างของจังหวัดตาก ลงมาทางทิศใต้จนถึงเขตติดต่อระหว่าง จังหวัดราชบุรีกับจังหวัดเพชรบุรี มีพื้นที่ลุ่มน้ำรวมทั้งสิ้น ๓๐,๑๗๑.๒๔ ตารางกิโลเมตร ครอบคลุมพื้นที่ ๙ จังหวัด ได้แก่ จังหวัดตาก อุทัยธานี กาญจนบุรี สุพรรณบุรี นครปฐม ราชบุรี สมุทรสงคราม สมุทรสาคร และจังหวัด เพชรบุรี ลักษณะของลุ่มน้ำวางตัวตามแนวทิศเหนือ-ใต้ มีทิศเหนือติดกับลุ่มน้ำสาละวิน ทิศตะวันตกติดเทือกเขา ตะนาวศรี ซึ่งเป็นเทือกเขาอันสูงชัน แบ่งเขตชายแดนไทยกับประเทศพม่า (Myanma) ทิศตะวันออกติดกับ ลุ่มน้ำท่าจีนและลุ่มน้ำสะแกกรัง ส่วนทางทิศใต้ติดกับลุ่มน้ำเพชรบุรีและอ่าวไทย ในขณะที่สภาพภูมิประเทศ ทางตอนล่าง คือเขตที่ราบลุ่มตั้งแต่อำเภอเมืองกาญจนบุรีลงมาจนถึงอ่าวไทย มีลักษณะเป็นบริเวณที่ราบลุ่ม กว้างขวาง อยู่สูงจากระดับน้ำทะเลปานกลางเพียง ๑-๒ เมตร เมื่อเข้าไปในเขตใกล้ทะเลก็ยังมีลักษณะเป็นที่ราบ ชายฝั่ง มีความยาวลาดเอียงน้อยกว่า ๑ เพอร์เซ็นต์ แม่น้ำสายหลัก คือ แม่น้ำแม่กลอง ซึ่งเกิดจากแม่น้ำสาขา ที่สำคัญ ๒ สาย คือ แม่น้ำแควใหญ่และแม่น้ำแควน้อย ไหลมาบรรจบกันกลายเป็นแม่น้ำแม่กลอง มีทิศทางการไหล จากทิศเหนือลงมาทิศใต้ มีความยาวของแม่น้ำประมาณ ๕๘๙ กิโลเมตร โดยเริ่มนับจากต้นน้ำของแม่น้ำแควใหญ่ สิ้นสุดที่ปากแม่น้ำแม่กลองที่จังหวัดสมุทรสงครามและมีความยาวลำน้ำประมาณ ๑๔๐ กิโลเมตร เมื่อเริ่มจาก จุดบรรจบแม่น้ำแควใหญ่และแม่น้ำแควน้อยไหลผ่านอำเภอนาทมและอำเภอนาทมกา จังหวัดกาญจนบุรี อำเภอบ้านโป่ง อำเภอโพธารามและอำเภอเมืองราชบุรี จังหวัดราชบุรี อำเภอบางคนที อำเภออัมพวา และอำเภอเมืองสมุทรสงคราม จังหวัดสมุทรสงคราม ไหลลงสู่อ่าวไทย โดยมีความลาดชันลำน้ำเฉลี่ย ๑ : ๙,๐๐๐

(๑๗) ผังเส้นทางน้ำ
ระบบลุ่มน้ำแม่กลอง



(๑๘) มาตรการรับมือฤดูฝน ปี ๒๕๖๖ (๑๒ มาตรการ)

- (๑) คาดการณ์ชี้เป้าพื้นที่เสี่ยงน้ำท่วมและพื้นที่เสี่ยงฝนทิ้งช่วง (เดือนมีนาคม ๒๕๖๖ เป็นต้นไป)
- (๒) การบริหารจัดการพื้นที่ลุ่มต่ำเพื่อรองรับน้ำหลาก (ภายในเดือนสิงหาคม ๒๕๖๖)
- (๓) ทบทวน ปรับปรุงเกณฑ์บริหารจัดการน้ำในแหล่งน้ำ/เขื่อนระบายน้ำและจัดทำแผนบริหารจัดการน้ำเชิงบูรณาการ (ก่อนฤดูฝน - ตลอดช่วงฤดูฝน)
- (๔) เตรียมความพร้อม ซ่อมแซม ปรับปรุงอาคารชลศาสตร์ ระบบระบายน้ำ โทรมมาตร ให้พร้อมใช้งาน และปรับปรุงแก้ไขสิ่งกีดขวางทางน้ำ (ก่อนฤดูฝน - ตลอดช่วงฤดูฝน)
- (๕) เตรียมพร้อม/วางแผนเครื่องจักร เครื่องมือ บุคลากร ประจำพื้นที่เสี่ยงน้ำท่วมและพื้นที่เสี่ยงในช่วงฝนทิ้งช่วง (ก่อนฤดูฝน - ตลอดช่วงฤดูฝน)
- (๖) ตรวจสอบความมั่นคงปลอดภัย คัน ทำนบ พั้งกั้นน้ำ (ก่อนฤดูฝน - ตลอดช่วงฤดูฝน)
- (๗) เพิ่มประสิทธิภาพการระบายน้ำของทางน้ำ (ก่อนฤดูฝน - ตลอดช่วงฤดูฝน)
- (๘) ซักซ้อมแผนเผชิญเหตุ ตั้งศูนย์ล่องหนังก่อนเกิดภัยและฟื้นฟูให้กลับสู่สภาพปกติ
- (๙) เร่งเก็บกักน้ำในแหล่งน้ำทุกประเภทช่วงปลายฤดูฝน (ภายในเดือนตุลาคม - พฤศจิกายน ๒๕๖๖)
- (๑๐) สร้างความเข้มแข็งเครือข่ายภาคประชาชนในการให้ข้อมูลสถานการณ์ (ก่อนฤดูฝน - ตลอดช่วงฤดูฝน)
- (๑๑) การสร้างการรับรู้และประชาสัมพันธ์ (ก่อนฤดูฝน - ตลอดช่วงฤดูฝน)
- (๑๒) ติดตามประเมินผล ปรับมาตรการให้สอดคล้องกับสถานการณ์ภัย (ตลอดช่วงฤดูฝน)

(๑๙) แผนการจัดสรรน้ำและการเพาะปลูกพืชฤดูฝนในเขตชลประทาน ปี ๒๕๖๖

ลุ่มน้ำแม่กลอง

- ปริมาณน้ำต้นทุน ๔,๗๗๒ ล้านลูกบาศก์เมตร
 - ความต้องการน้ำ ๕,๒๘๐.๕๕ ล้านลูกบาศก์เมตร
- การจัดการน้ำ
- อุปโภคบริโภค ๖๔๘.๗๕ ล้านลูกบาศก์เมตร
 - ระบบนิเวศ ๑,๔๘๑.๗๙ ล้านลูกบาศก์เมตร
 - เกษตรกรรม ๓,๑๓๓.๔๙ ล้านลูกบาศก์เมตร
 - อุตสาหกรรม ๒.๒๑ ล้านลูกบาศก์เมตร

แผนการเพาะปลูก ๒.๒๐ ล้านไร่

ที่มา : ข้อมูล ณ วันที่ ๑ พฤษภาคม ๒๕๖๖ สำนักงานเกษตรและสหกรณ์จังหวัดสมุทรสงคราม

๑.๒ สถานการณ์เฉพาะ

๑.๒.๑ สถิติการเกิดอุทกภัยย้อนหลัง

จังหวัดสมุทรสงคราม ถึงแม้ว่าสถิติย้อนหลัง ๕ ปี พ.ศ.๒๕๖๑ - ๒๕๖๕ มีพื้นที่ประสบอุทกภัย ดังนี้

๑. ปี ๒๕๖๒ เมื่อวันที่ ๑๑ ตุลาคม ๒๕๖๒ จำนวน ๑ ครั้ง เป็นนาข้าวเสียหาย ๑,๔๙๕ ไร่ ในพื้นที่ ๑ อำเภอ ๓ ตำบล ได้แก่ตำบลแพรกหนามแดง (๑,๐๕๐ ไร่) ๔ หมู่บ้าน (หมู่ ๒,๓,๔,๖) ตำบลวัดประดู่ (๔๓๐ ไร่) ๔ หมู่บ้าน (หมู่ ๗,๘,๙,๑๐) และตำบลบางแค (๑๕ ไร่) ๑ หมู่บ้าน (หมู่ ๗)

๒. ปี ๒๕๖๕ เมื่อวันที่ ๑๓ - ๑๘ ตุลาคม ๒๕๖๕ เกิดอุทกภัย จำนวน ๑ ครั้ง (น้ำล้นตลิ่ง/น้ำท่วมขัง ในพื้นที่ ๒ อำเภอ (อำเภออัมพวาและอำเภอบางคนที) ๔ ตำบล (อำเภออัมพวา ๑ ตำบล ได้แก่ ตำบลวัดประดู่ และอำเภอบางคนที ๓ ตำบล ได้แก่ ตำบลบางคนที ตำบลยายแพง และตำบลบางยี่รงค์) ๓๓ หมู่บ้าน ดังนี้

- ตำบลวัดประคู้ ๑๐ หมู่บ้าน ได้แก่ หมู่ ๑ - ๑๐
- ตำบลบางคนที่ ๘ หมู่บ้าน ได้แก่ หมู่ ๑ - ๕ และหมู่ ๗ - ๙
- ตำบลยายแพง ๕ หมู่บ้าน ได้แก่ หมู่ ๑ - ๕
- ตำบลบางยี่รงค์ ๑๐ หมู่บ้าน ได้แก่ หมู่ ๑ - ๑๐

แต่ยังคงประสบกับปัญหาน้ำล้นตลิ่งในช่วงเดือนตุลาคม - ธันวาคมและมกราคม - กุมภาพันธ์ ของทุกปี ทั้งนี้ เนื่องจากน้ำทะเลหนุนสูงประกอบกับเขื่อนแม่กลองระบายน้ำท้ายเขื่อน กรณีระบายน้ำเกิน ๑,๐๐๐ ลบม./วินาที รวมทั้งร่องมรสุมจะทำให้พื้นที่ริมน้ำและพื้นที่ลุ่มต่ำมีน้ำท่วมขังเล็กน้อย และจะลดระดับลงเมื่อน้ำทะเลลดต่ำลง ประมาณ ๑ - ๓ ชั่วโมง โดยเฉพาะในช่วงขึ้น ๑๕ ค่ำและแรม ๑๕ ค่ำ (ก่อน/หลัง ประมาณ ๓ - ๕ วัน)

สถิติการเกิดอุทกภัย ระหว่างปีงบประมาณ พ.ศ. ๒๕๖๑ - ๒๕๖๕

พ.ศ.	จำนวน (ครั้ง)	จำนวน (อำเภอ)	ความเสียหาย		
			จำนวน (หมู่บ้าน)	จำนวน (ตำบล)	มูลค่า (บาท)
๒๕๖๑	-	-	-	-	-
๒๕๖๒	๑ (นาข้าว)	๑ (อัมพวา)	๙	๓	๑,๖๖๓,๙๓๕.-
๒๕๖๓	-	-	-	-	-
๒๕๖๔	-	-	-	-	-
๒๕๖๕	๑	๒ (อัมพวา ,บางคนที่)	๓๓	๔	ไม่มีการประเมินฯ

ที่มา : ฝ่ายสงเคราะห์ผู้ประสบภัย สำนักงานป้องกันและบรรเทาสาธารณภัยจังหวัดสมุทรสงคราม

๑.๒.๒ พื้นที่เสี่ยงอุทกภัยในลักษณะต่าง ๆ

พื้นที่เสี่ยงอุทกภัยของจังหวัดสมุทรสงคราม ที่คาดว่าจะได้รับผลกระทบ สามารถแบ่งออกได้ ๓ สาเหตุ ดังนี้

(๑) น้ำท่วมขัง

- ตำบลวัดประคู้ ๑๐ หมู่บ้าน ได้แก่ หมู่ ๑ - ๑๐
- ตำบลบางคนที่ ๘ หมู่บ้าน ได้แก่ หมู่ ๑ - ๕ และหมู่ ๗ - ๙
- ตำบลยายแพง ๕ หมู่บ้าน ได้แก่ หมู่ ๑ - ๕
- ตำบลบางยี่รงค์ ๑๐ หมู่บ้าน ได้แก่ หมู่ ๑ - ๑๐

(๒) น้ำล้นตลิ่ง

พื้นที่ริมแม่น้ำแม่กลองและคลองสาขาต่าง ๆ รวมทั้งบริเวณลุ่มต่ำ ร่องสวน

(๓) น้ำทะเลหนุนสูง

- ชุมชนวัดเพชรสมุทรวรวิหาร เขตเทศบาลเมืองสมุทรสงคราม
- ชุมชนอัมพวา เขตเทศบาลตำบลอัมพวา
- ตำบลสวนหลวง หมู่ ๘ (วัดภูมิรินทร์กุฎีทอง)
- ตลาดน้ำบางน้อย เขตเทศบาลตำบลกระดังงา

๑.๒.๓ พื้นที่/สถานที่สำคัญของจังหวัดสมุทรสงคราม ที่มีความเสี่ยงอุทกภัยของจังหวัดสมุทรสงคราม ส่วนใหญ่เกิดจากน้ำทะเลหนุนสูง ได้แก่

- เขตเทศบาลเมืองสมุทรสงคราม (ชุมชนวัดเพชรสมุทรวรวิหาร ตลาดแม่กลอง) ตำบลแม่กลอง อำเภอเมืองสมุทรสงคราม
- เขตเทศบาลตำบลอัมพวา (ตลาดน้ำอัมพวา/วัดอัมพวันเจติยาราม) ตำบลอัมพวา อำเภออัมพวา
- ดอนหอยหลอด หมู่ ๘ ตำบลบางจะเกร็ง อำเภอเมืองสมุทรสงคราม

๒. ภารกิจกองอำนาจการป้องกันและบรรเทาสาธารณภัยจังหวัดสมุทรสงคราม

- (๑) อำนาจการ ควบคุม สนับสนุนและประสานการปฏิบัติการป้องกันและบรรเทาสาธารณภัยในพื้นที่รับผิดชอบ
- (๒) จัดทำแผนปฏิบัติการตามความเสี่ยงภัยด้านต่าง ๆ ให้สอดคล้องกับแผนการป้องกันและบรรเทาสาธารณภัยจังหวัด
- (๓) กำหนดแนวทาง/การดำเนินการเพื่อลดความเสี่ยงจากสาธารณภัย การเตรียมความพร้อมรับมือกับสาธารณภัยของกองอำนาจการป้องกันและบรรเทาสาธารณภัยจังหวัด กองอำนาจการป้องกันและบรรเทาสาธารณภัยอำเภอ และกองอำนาจการป้องกันและบรรเทาสาธารณภัยของเทศบาล/องค์กรปกครองส่วนท้องถิ่น
- (๔) เผื่อระวัง ติดตาม ประเมิน และวิเคราะห์สถานการณ์สาธารณภัย เมื่อเกิดหรือคาดว่าจะเกิดสาธารณภัยขึ้นในการจัดการสาธารณภัยระดับ ๒ ให้เสนอผู้ว่าราชการจังหวัด จัดตั้งศูนย์บัญชาการเหตุการณ์จังหวัดขึ้นเพื่อเผชิญเหตุสาธารณภัยในพื้นที่
- (๕) รวบรวมและจัดทำคลังข้อมูลทรัพยากร ในการป้องกันและบรรเทาสาธารณภัยในพื้นที่จังหวัด
- (๖) ประสานความร่วมมือกับหน่วยงานต่าง ๆ ภาคเอกชนและจังหวัดข้างเคียง โดยให้และรับการสนับสนุนทรัพยากร เพื่อช่วยเหลือในการป้องกันและบรรเทาสาธารณภัย
- (๗) ปฏิบัติหน้าที่อื่นใดตามที่ผู้มีอำนาจตามกฎหมายมอบหมาย

๒.๑ เป้าหมาย

เพื่อลดโอกาสในการเกิดผลกระทบในทางลบต่อบุคคล ชุมชน/สังคม โดยการจัดการความเสี่ยงจากสาธารณภัย ทั้งระยะก่อนเกิดภัย ขณะเกิดภัย และหลังเกิดภัย ให้เกิดความปลอดภัยในชีวิตและทรัพย์สินของประชาชนและของภาครัฐ ตลอดจนมุ่งสู่การพัฒนาที่ยั่งยืน

๒.๒ วัตถุประสงค์

- (๑) เพื่อกำหนดแนวทางการบูรณาการหน่วยงานปฏิบัติในการจัดการสาธารณภัยในระดับจังหวัดให้เป็นไปในแนวทางและมาตรฐานเดียวกัน
- (๒) เพื่อให้มีเอกภาพในการบูรณาการและการสั่งการ
- (๓) เพื่อให้ประชาชน/ผู้ประสบภัย เกิดความมั่นใจในการให้ความช่วยเหลือของภาครัฐ

๓. การปฏิบัติ

๓.๑ แนวความคิดในการปฏิบัติ

๓.๑.๑ เจตนารมณ์ของจังหวัด

ต้องการบูรณาการหน่วยงานทุกภาคส่วน ทั้งหน่วยงานภาครัฐ (ตำรวจ ทหาร พลเรือน) ภาคเอกชนและภาคประชาสังคม เข้ามามีส่วนร่วมในการจัดการสาธารณภัยในทุกระดับ ทั้งก่อนเกิดภัย ขณะเกิดภัย และหลังเกิดภัย โดยยึดหลักการ/แนวทาง ดังนี้

- (๑) ยึดหลักการลดความเสี่ยงจากสาธารณภัย โดยดำเนินการตั้งแต่ในช่วงก่อนเกิดภัยในการป้องกันและลดผลกระทบจากอุทกภัย ทั้งที่ใช้โครงสร้างและไม่ใช้โครงสร้าง พร้อมทั้งดำเนินการเตรียมความพร้อมของบุคลากร เครื่องมือวัสดุอุปกรณ์ และทรัพยากรทุกด้านที่จะรับมือกับอุทกภัยที่อาจเกิดขึ้น

(๒) ยึดหลักการจัดการในภาวะฉุกเฉิน ตามกฎหมายและแผนว่าด้วยการป้องกันและบรรเทาสาธารณภัย ตลอดจนระเบียบ กฎหมายอื่นที่เกี่ยวข้อง โดยนำระบบการบัญชาการเหตุการณ์มาใช้ในการปฏิบัติการเผชิญเหตุอุทกภัย เพื่อให้การเผชิญเหตุอุทกภัยเป็นไปอย่างมีประสิทธิภาพ รวดเร็ว และทันต่อเหตุการณ์

(๓) ยึดหลักความเป็นเอกภาพ ให้มีองค์กรปฏิบัติรับผิดชอบการจัดการในภาวะฉุกเฉินในแต่ละระดับอย่างชัดเจน ตั้งแต่ระดับท้องถิ่นจนถึงระดับจังหวัด

(๔) ให้ถือว่าการรักษาชีวิตและทรัพย์สินของประชาชนเป็นเรื่องสำคัญเร่งด่วนลำดับแรกที่ต้องเข้าระงับและให้ความช่วยเหลือโดยเร็ว

๓.๑.๒ ขอบเขตสาธารณภัย

สาธารณภัย หมายถึง อัคคีภัย วาตภัย อุทกภัย ภัยแล้ง โรคระบาดในมนุษย์ โรคระบาดสัตว์ โรคระบาดสัตว์น้ำ การระบาดของศัตรูพืช ตลอดจนภัยอื่น ๆ อันมีผลกระทบต่อสาธารณสุข ไม่ว่าจะเกิดจากธรรมชาติ มีผู้ทำให้เกิดขึ้น อุบัติเหตุ หรือเหตุอื่นใด ซึ่งก่อให้เกิดอันตรายแก่ชีวิตร่างกายของประชาชน หรือความเสียหายแก่ทรัพย์สินของประชาชนหรือของรัฐ และให้หมายความรวมถึงภัยทางอากาศและการก่อวินาศกรรมด้วย (ที่มา : มาตรา ๔ พรบ.ป้องกันและบรรเทาสาธารณภัย พ.ศ. ๒๕๕๐)

ภัยจากอุทกภัย หมายถึง เหตุการณ์ที่มีน้ำท่วมพื้นผิวดินสูงกว่าระดับปกติ ซึ่งมีสาเหตุจากมีปริมาณน้ำฝนมาก จนทำให้มีปริมาณน้ำส่วนเกินมาเติมปริมาณน้ำผิวดิน ที่มีอยู่ตามสภาพปกติ จนเกินขีดความสามารถระบายน้ำของแม่น้ำ ลำคลอง และยังมีสาเหตุมาจากการกระทำของมนุษย์ โดยการปิดกั้นการไหลของน้ำตามธรรมชาติ ทั้งเจตนาและไม่เจตนา จนเป็นอันตรายต่อชีวิต ทรัพย์สินของประชาชนและสิ่งแวดลอม สามารถจำแนกตามลักษณะการเกิดได้ ดังนี้

(๑) น้ำท่วมขัง/น้ำล้นตลิ่ง หมายถึง สภาวะน้ำท่วมหรือสภาวะน้ำล้นตลิ่งที่เกิดขึ้นเนื่องจากระบบระบายน้ำไม่มีประสิทธิภาพ มีลักษณะค่อยเป็นค่อยไป อันเป็นผลจากการเกิดฝนตกหนัก ณ บริเวณนั้น ๆ ติดต่อกันเป็นเวลาหลายวัน มักเกิดขึ้นบริเวณที่ราบลุ่มแม่น้ำและบริเวณชุมชนเมืองใหญ่ ๆ น้ำท่วมขังส่วนใหญ่จะเกิดบริเวณท้ายน้ำและแผ่เป็นบริเวณกว้าง เนื่องจากไม่สามารถระบายน้ำได้ทัน

(๒) น้ำท่วมฉับพลัน หมายถึง สภาวะน้ำท่วมที่เกิดขึ้นอย่างฉับพลันในพื้นที่ เนื่องจากฝนตกหนักในบริเวณพื้นที่ซึ่งมีความชันมาก และมีคุณสมบัติในการกักเก็บน้ำหรือต้านน้ำน้อยหรืออาจเกิดจากสาเหตุอื่น ๆ เช่น เขื่อนหรืออ่างเก็บน้ำพังทลาย น้ำท่วมฉับพลัน มักเกิดขึ้นหลังจากฝนตกหนักและมักเกิดขึ้นในบริเวณที่ราบระหว่างหุบเขา ซึ่งอาจจะไม่มีฝนตกหนักในบริเวณนั้นมาก่อนเลย แต่มีฝนตกหนักมากบริเวณต้นน้ำที่อยู่ห่างออกไป การเกิดน้ำท่วมฉับพลันมีความรุนแรงและเคลื่อนที่ด้วยความเร็วมาก โอกาสที่จะป้องกันและหลบหนีจึงมีน้อย

ภัยจากดินถล่มหรือโคลนถล่ม หมายถึง ภัยที่เกิดจากปรากฏการณ์ที่มวลดินหรือหินไถลเลื่อนลงจากพื้นที่สูงสู่พื้นที่ต่ำกว่าภายใต้อิทธิพลแรงโน้มถ่วงของโลก และการมีน้ำเป็นตัวกลางทำให้มวลวัสดุเกิดความไม่มีเสถียรภาพ อัตราการไถลเลื่อนดังกล่าวข้างต้นอาจช้าหรือเร็วขึ้นกับประเภทของวัสดุ ความลาดชัน สภาพแวดล้อมและปริมาณน้ำฝน ในบางกรณีแผ่นดินถล่มอาจเกิดจากแผ่นดินไหวหรือภูเขาไฟระเบิด การเคลื่อนตัวของวัสดุดังกล่าวอาจพัดพาต้นไม้ บ้านเรือน รถยนต์ สิ่งปลูกสร้างอื่น ๆ ชำรุด หรือพังทลาย และยังสามารถทำให้ช่องเปิดของสะพานและแม่น้ำลำคลองอุดตัน จนเป็นสาเหตุให้เกิดอุทกภัยขึ้นได้ในเส้นทางการเคลื่อนตัวปรากฏการณ์ดังกล่าวเป็นอันตรายต่อชีวิต ทรัพย์สินของประชาชนและสิ่งแวดลอม

(ที่มา : ภาคผนวก ข. แผนการป้องกันและบรรเทาสาธารณภัยแห่งชาติ พ.ศ. ๒๕๕๘)

๓.๒ การลดความเสี่ยงจากอุทกภัย

๓.๒.๑ แนวทางปฏิบัติในการป้องกันและลดผลกระทบ

การป้องกันและลดผลกระทบจากอุทกภัย สามารถดำเนินการได้ ๒ แนวทาง กล่าวคือ การใช้โครงสร้างและไม่ใช้โครงสร้าง

(๑) แนวทางปฏิบัติในการป้องกันและลดผลกระทบจากอุทกภัยโดยใช้โครงสร้าง มีแผนงานโครงการ/กิจกรรม ที่ส่วนราชการ/หน่วยงานภาครัฐ ภาคเอกชน และภาคประชาสังคมในพื้นที่ จังหวัดสมุทรสงคราม ควรดำเนินการดังนี้

- ขุดลอกแม่น้ำ คู คลอง ร่องน้ำ ท่อระบายน้ำและเส้นทางระบายน้ำ เพื่อเพิ่มประสิทธิภาพการระบายน้ำ

- เพิ่มพื้นที่รองรับน้ำ เช่น ความกว้าง/ยาว/ลึก ของอ่างเก็บน้ำ แก้มลิง สระน้ำ หนอง คลอง บึง ร่องน้ำ เป็นต้น

- กำจัดสิ่งกีดขวางทางน้ำ เช่น ผักตบชวา วัชพืชลอยน้ำ เป็นต้น

- สำรวจ ตรวจสอบ/ความแข็งแรงของสถานที่เก็บกักน้ำ เช่น อ่างเก็บน้ำ ฝาย ทำนบ ประตูกั้นน้ำ พนังกั้นน้ำ เป็นต้น พร้อมปรับปรุง ซ่อมแซมให้มีความมั่นคงแข็งแรง เพื่อสร้างความมั่นใจให้กับประชาชนในพื้นที่

- พัฒนาระบบพยากรณ์/แจ้งเตือนในพื้นที่ เช่น ก่อสร้างสถานีโทรมาตรวัดระดับน้ำอัตโนมัติ สถานีวัดปริมาณน้ำฝนอัตโนมัติ ก่อสร้างหอกระจายข่าวประจำชุมชน/หมู่บ้าน เป็นต้น

- พัฒนาระบบฐานข้อมูลสาธารณภัย/คลังข้อมูลสาธารณภัยจังหวัด

(๒) แนวทางปฏิบัติในการป้องกันและลดผลกระทบจากอุทกภัยโดยการไม่ใช้โครงสร้าง มีแผนงานโครงการ/กิจกรรม ที่ส่วนราชการ/หน่วยงานภาครัฐ ภาคเอกชนและภาคประชาสังคมในพื้นที่จังหวัดสมุทรสงคราม ควรดำเนินการดังนี้

- จัดทำ/ทบทวน ปรับปรุงแผนเผชิญเหตุจากอุทกภัยทุกระดับ (จังหวัด อำเภอ องค์กรปกครองส่วนท้องถิ่น ชุมชน/หมู่บ้าน)

- สำรวจ ปรับปรุงข้อมูลพื้นที่เสี่ยงอุทกภัยให้เป็นปัจจุบัน

- ฝึกอบรมเจ้าหน้าที่/บุคลากร/เครือข่ายด้านการป้องกันและบรรเทาสาธารณภัยในพื้นที่ เพื่อเพิ่มศักยภาพ/เตรียมความพร้อมให้บุคลากร เช่น หลักสูตร อปพร. หลักสูตรการจัดการความเสี่ยงจากสาธารณภัยโดยอาศัยชุมชนเป็นฐาน (Community Based Disaster Risk Management : CBDRM) หลักสูตรการใช้งานวิทยุสื่อสาร เป็นต้น

- ฝึกการป้องกันและบรรเทาสาธารณภัยทุกระดับ (จังหวัด อำเภอ องค์กรปกครองส่วนท้องถิ่น)

แนวทางในการปฏิบัติ

ยึดหลักการจัดการความเสี่ยงจากสาธารณภัย เพื่อสร้างความเชื่อมั่นและความปลอดภัยในชีวิตและทรัพย์สินของประชาชนและของรัฐ โดยมุ่งเน้นการลดความเสี่ยงจากสาธารณภัย การบูรณาการจัดการในภาวะฉุกเฉิน การเพิ่มประสิทธิภาพ การฟื้นฟูอย่างยั่งยืน และการส่งเสริมการร่วมมือในการจัดการความเสี่ยงจากสาธารณภัย

(๑) กลยุทธ์ของจังหวัด

- สร้างระบบการประเมินความเสี่ยงจากอุทกภัยให้มีมาตรฐาน

- พัฒนามาตรการลดความเสี่ยงจากสาธารณภัย

- ส่งเสริมให้ทุกภาคส่วนและทุกระดับในการลดความเสี่ยง

- (๒) กลยุทธ์การบูรณาการการจัดการในภาวะฉุกเฉิน
 - สร้างมาตรฐานการจัดการในภาวะฉุกเฉิน
 - พัฒนาระบบ/เครื่องมือ สนับสนุนการเผชิญเหตุ
 - เสริมสร้างระบบและแนวปฏิบัติในการบรรเทาทุกข์
- (๓) กลยุทธ์การเพิ่มประสิทธิภาพ การฟื้นฟูอย่างยั่งยืน
 - พัฒนาระบบการประเมินความต้องการหลังเกิดภัย
 - พัฒนาระบบปฏิบัติการและการบริหารจัดการด้านการฟื้นฟู
 - เสริมสร้างแนวทางการฟื้นฟูที่ดีกว่าและปลอดภัยกว่าเดิม
- (๔) กลยุทธ์การส่งเสริมความร่วมมือในการจัดการความเสี่ยงจากสาธารณภัย
 - พัฒนาระบบการประสานความช่วยเหลือด้านมนุษยธรรมที่มีเอกภาพ
 - ยกระดับมาตรฐานการปฏิบัติงานด้านมนุษยธรรม
 - เสริมสร้างการแลกเปลี่ยน เรียนรู้ด้านสาธารณภัย

๓.๒.๒ แนวทางปฏิบัติในการเตรียมความพร้อมทรัพยากร

ขั้นตอนปฏิบัติสำหรับเครื่องมือ วัสดุอุปกรณ์และเครื่องจักรกลสาธารณภัย

- (๑) สืบค้นข้อมูลเครื่องมือ วัสดุอุปกรณ์และเครื่องจักรกลสาธารณภัยของส่วนราชการ/หน่วยงานภาครัฐ (ตำรวจ ทหาร พลเรือน) ทุกระดับ องค์กรปกครองส่วนท้องถิ่น รวมทั้งภาคเอกชนและมูลนิธิในพื้นที่
- (๒) จัดทำบัญชีข้อมูลเครื่องมือ วัสดุอุปกรณ์ และเครื่องจักรกลสาธารณภัย แยกแต่ละหน่วยงาน/แต่ละประเภทภัย






(๓) ตรวจสอบให้มีความพร้อมในการใช้งานได้จริง โดยกำหนดเป็นแผน/ห้วงเวลาในการทดสอบประจำวัน/สัปดาห์/เดือน

ขั้นตอนการปฏิบัติสำหรับกำลังคน

- (๑) สืบค้น ปรับปรุงข้อมูลกำลังคน/บุคลากร ด้านการป้องกันและบรรเทาสาธารณภัยของส่วนราชการ/หน่วยงานภาครัฐ องค์กรปกครองส่วนท้องถิ่น และมูลนิธิในพื้นที่
- (๒) จัดทำบัญชีกำลังคน/บุคลากร ด้านการป้องกันและบรรเทาสาธารณภัย พร้อมเบอร์โทรศัพท์ประสานงาน เช่น บัญชีฐานข้อมูล อปพร. ,มิสเตอร์เตือนภัย, ทีมกู้ชีพกู้ภัยประจำตำบล (One Tambon One Search and Rescue Team : OTOS), มูลนิธิในพื้นที่ (มูลนิธิสว่างเบญจธรรมและมูลนิธิสรรพาวาเชนทร์) เป็นต้น
- (๓) พัฒนาศักยภาพเครือข่ายด้านการป้องกันและบรรเทาสาธารณภัย เช่น จัดทำหลักสูตรฝึกอบรมทบทวน อปพร. ,หลักสูตรการใช้วิทยุสื่อสาร ,หลักสูตรการกู้ชีพกู้ภัยทางน้ำ เป็นต้น
- (๔) การฝึกซ้อมแผนการป้องกันและบรรเทาสาธารณภัย เพื่อบูรณาการกำลังคน เครื่องมือ อุปกรณ์ และเครื่องจักรกลสาธารณภัย มาร่วมทดสอบการจัดการสาธารณภัยในพื้นที่

๓.๒.๓ แนวทางปฏิบัติตามกระบวนการแจ้งเตือนภัย

จังหวัดสมุทรสงคราม ได้มีคำสั่งกองอำนาจการป้องกันและบรรเทาสาธารณภัย จังหวัดสมุทรสงคราม แต่งตั้งคณะทำงาน ติดตาม วิเคราะห์และประเมินสถานการณ์อุทกภัยจังหวัดสมุทรสงครามขึ้น เพื่อทำหน้าที่เฝ้าระวัง ติดตามสภาพอากาศ สถานการณ์น้ำ/เหตุการณ์ที่อาจจะส่งผลให้เกิดสาธารณภัย ในช่วงฤดูฝนปี ๒๕๖๖ เพื่อนำเสนอข้อมูลสนับสนุนการตัดสินใจให้ผู้อำนาจการแต่ละระดับ โดยมีระดับของการแจ้งเตือนภัย ดังนี้

- สีแดง**  หมายถึง สถานการณ์อยู่ในภาวะอันตรายสูงสุด ให้อาศัยอยู่แต่ในสถานที่ปลอดภัย และปฏิบัติตามข้อสั่งการ
- สีส้ม**  หมายถึง สถานการณ์อยู่ในภาวะเสี่ยงอันตรายสูง เจ้าหน้าที่กำลังควบคุมสถานการณ์ ให้อพยพไปยังสถานที่ปลอดภัย และปฏิบัติตามแนวทาง ที่กำหนด
- สีเหลือง**  หมายถึง สถานการณ์อยู่ในภาวะเสี่ยงอันตราย มีแนวโน้มที่สถานการณ์ จะรุนแรง มากขึ้น ให้จัดเตรียมความพร้อมรับสถานการณ์ และปฏิบัติ ตามคำแนะนำ
- สีน้ำเงิน**  หมายถึง สถานการณ์อยู่ในภาวะเฝ้าระวัง ให้ติดตามข้อมูลข่าวสารอย่างใกล้ชิดทุก ๆ ๒๔ ชั่วโมง
- สีเขียว**  หมายถึง สถานการณ์อยู่ในภาวะปกติ ให้ติดตามข้อมูลข่าวสารเป็นประจำ

กระบวนการแจ้งเตือนภัย ประกอบด้วย

(๑) เป็นการเฝ้าระวัง ติดตามสถานการณ์

เป็นการติดตามข้อมูลความเคลื่อนไหวของเหตุการณ์ ที่อาจส่งผลให้เกิดสาธารณภัย รวมทั้งทำหน้าที่เฝ้าระวัง ให้ข้อมูลข่าวสารแก่ประชาชน โดยมีส่วนราชการและหน่วยงานที่เกี่ยวข้องที่มีความรู้ และเครื่องมือทางเทคนิค เช่น สถานีอุตุนิยมวิทยาสมุทรสงคราม สำนักงานป้องกันและบรรเทาสาธารณภัยจังหวัดสมุทรสงครามฯลฯ มีหน้าที่เฝ้าระวังและติดตามสถานการณ์ปฏิบัติงานตลอด ๒๔ ชั่วโมง โดยให้หน่วยงานในสังกัดกระทรวงดิจิทัลเพื่อเศรษฐกิจและสังคม เป็นหน่วยจัดวางระบบสื่อสาร รวมทั้งให้ทุกภาคส่วนที่เกี่ยวข้อง จัดเตรียม จัดหาอุปกรณ์ และเครื่องมือสื่อสาร สำหรับเชื่อมกับระบบสื่อสารให้เพียงพอ และใช้การได้ตลอดเวลา โดยให้กองอำนวยการป้องกันและบรรเทาสาธารณภัยจังหวัดสมุทรสงคราม แลกเปลี่ยนข้อมูลข่าวสาร วิเคราะห์ และประเมินสถานการณ์ เพื่อตัดสินใจในการเตรียมรับมือกับสาธารณภัย

(๒) การแจ้งเตือนล่วงหน้า

เป็นการแจ้งข้อมูลข่าวสารที่บ่งชี้ว่ามีแนวโน้มที่จะเกิดสาธารณภัยขึ้นในพื้นที่ที่มีความเสี่ยงภัยไปยังส่วนราชการ หน่วยงาน กองอำนวยการป้องกันและบรรเทาสาธารณภัยแต่ละระดับ และประชาชน เพื่อให้ติดตามข้อมูลข่าวสารและความเคลื่อนไหวอย่างต่อเนื่อง ทั้งนี้ ระยะเวลาสำหรับการแจ้งเตือนล่วงหน้าขึ้นอยู่กับสาธารณภัยแต่ละประเภท โดยปกติควรมีการแจ้งเตือนล่วงหน้า ก่อนเกิดสาธารณภัยไม่ต่ำกว่า ๑๒๐ ชั่วโมง ให้สำนักงานป้องกันและบรรเทาสาธารณภัยจังหวัดสมุทรสงคราม เป็นหน่วยประสานงานร่วมกับ บริษัท ทีโอที จำกัด (มหาชน) สาขาจังหวัดสมุทรสงคราม และสำนักงานประชาสัมพันธ์ จังหวัดสมุทรสงคราม ในการจัดวางแนวทาง มาตรการ และขั้นตอนการปฏิบัติร่วมกับหน่วยงานที่มีหน้าที่ในการเฝ้าระวัง ติดตามสถานการณ์ เผยแพร่ประชาสัมพันธ์ และแจกจ่ายข้อมูลข่าวสารเพื่อให้การแจ้งเตือนล่วงหน้า ที่มีมาตรฐานเป็นรูปแบบเดียวกัน ซึ่งสะดวกต่อการรับทราบและทำความเข้าใจกับข้อมูลที่ได้รับ

(๓) การแจ้งเตือนภัย

เป็นการยืนยันข้อมูลว่ามีโอกาสเกิดสาธารณภัยมากกว่าร้อยละ ๖๐ และเป็นการแจ้งแนวทางปฏิบัติให้กับส่วนราชการ หน่วยงาน กองอำนวยการป้องกันและบรรเทาสาธารณภัยแต่ละระดับ และประชาชนในพื้นที่เสี่ยงภัย เพื่อให้เตรียมความพร้อมรับมือกับสาธารณภัยที่จะเกิดขึ้น โดยให้มีการแจ้งเตือนภัย ไม่ต่ำกว่า ๗๒ ชั่วโมงก่อนเกิดภัย และมีข้อมูลการแจ้งเตือนภัย ได้แก่

(๓.๑) คาดการณ์ระยะเวลา และบริเวณพื้นที่ที่จะเกิดสาธารณภัย

(๓.๒) ผลกระทบที่อาจเกิดขึ้นและความยาวนานของภัย (ระยะเวลา)

(๓.๓) แนวทางการปฏิบัติตนของส่วนราชการ หน่วยงาน และประชาชน

(๓.๔) การเตรียมความพร้อมรับมือ เช่น อาหาร น้ำดื่ม ยารักษาโรค เป็นต้น

ให้กองอำนวยการป้องกันและบรรเทาสาธารณภัยจังหวัดสมุทรสงคราม ปฏิบัติตามแนวทาง มาตรการ และขั้นตอนการปฏิบัติ ร่วมกับหน่วยงานที่มีหน้าที่ในการแจ้งเตือนภัย ตามที่กองอำนวยการป้องกันและบรรเทาสาธารณภัยกลางสั่งการ พร้อมทั้งให้สำนักงานประชาสัมพันธ์จังหวัดสมุทรสงคราม ร่วมกับการปกครองจังหวัดสมุทรสงคราม กำหนดขั้นตอนวิธีปฏิบัติ เพื่อเผยแพร่ ประชาสัมพันธ์ แจกจ่ายข้อมูลข่าวสาร และแจ้งเตือนภัยให้กับผู้นำท้องถิ่นและประชาชน เพื่อให้มั่นใจได้ว่าประชาชนได้รับข้อมูลข่าวสารที่ถูกต้องและรวดเร็ว โดยมีการปฏิบัติเพื่อเตรียมรับสถานการณ์ เป็นไปตามแนวทางที่กำหนด

ให้กองอำนวยการป้องกันและบรรเทาสาธารณภัยแต่ละระดับ รายงานผลการปฏิบัติให้กองอำนวยการป้องกันและบรรเทาสาธารณภัยกลางทราบ ภายใน ๒๔ ชั่วโมง นับตั้งแต่ได้รับแจ้งการเตือนภัย เพื่อเป็นการยืนยันการสื่อสารสองทาง (Two - way Communication)

(๔) การรับมือและการอพยพ

กองอำนวยการป้องกันและบรรเทาสาธารณภัยแต่ละระดับ พิจารณากำหนดแนวทางและขั้นตอนการปฏิบัติสำหรับส่วนราชการ หน่วยงาน และองค์กรเอกชนในการรับมือกับสาธารณภัยที่เกิดขึ้น รวมถึงการจัดทำแผนอพยพและการฝึกอพยพ โดยศูนย์ป้องกันและบรรเทาสาธารณภัยเขต ๔ ประจวบคีรีขันธ์ เป็นหน่วยงานสนับสนุนทรัพยากร เครื่องมือพิเศษ ทั้งนี้ หากเกิดภัยพิบัติที่จะรับมือกับสถานการณ์ได้ ให้รายงานกองอำนวยการป้องกันและบรรเทาสาธารณภัยกลางทราบทันที

ส่วนราชการ หน่วยงานรับผิดชอบในกระบวนการแจ้งเตือนภัยในพื้นที่จังหวัดสมุทรสงคราม

กระบวนการ	หน่วยงานรับผิดชอบ	หมายเหตุ
๑. การเฝ้าระวังติดตามสถานการณ์	- คณะทำงานติดตามวิเคราะห์และประเมินสถานการณ์อุทกภัยจังหวัดสมุทรสงคราม - สถานีอุตุนิยมวิทยาจังหวัดสมุทรสงคราม - สำนักงานป้องกันและบรรเทาสาธารณภัยจังหวัดสมุทรสงคราม	■ เฝ้าระวังการเปลี่ยนแปลงของสภาพอากาศ ■ เฝ้าระวังการเปลี่ยนแปลงสถานการณ์น้ำ ■ เฝ้าระวังติดตามสาธารณภัยตลอด ๒๔ ชั่วโมง
๒. การแจ้งเตือนล่วงหน้า	- สถานีอุตุนิยมวิทยาจังหวัดสมุทรสงคราม - โครงการชลประทานสมุทรสงคราม - สำนักงานประชาสัมพันธ์จังหวัดสมุทรสงคราม - กองอำนวยการป้องกันและบรรเทาสาธารณภัยจังหวัด โดยสนง.ป้องกันและบรรเทาสาธารณภัยจังหวัดสมุทรสงคราม /ฝ่ายเลขานุการ	■ หน่วยงานเฝ้าระวัง/วิเคราะห์ข้อมูล ■ ส่งผลการวิเคราะห์ ■ คาดว่ามีผลกระทบ ส่งข้อมูลให้หน่วยปฏิบัติและประชาชนในพื้นที่เสี่ยง ■ หน่วยปฏิบัติแจ้งเตือนภัยล่วงหน้าคู่ขนาน ■ ให้กองอำนวยการป้องกันและบรรเทาสาธารณภัยจัดตั้งศูนย์บัญชาการเหตุการณ์
๓. การแจ้งเตือนภัย	- กองอำนวยการป้องกันและบรรเทาสาธารณภัยแห่งชาติ/กองอำนวยการป้องกันและบรรเทาสาธารณภัยกลาง/ศูนย์ป้องกันและบรรเทาสาธารณภัยเขต๔ ประจวบคีรีขันธ์ - กองอำนวยการป้องกันและบรรเทาสาธารณภัยจังหวัด	■ คาดว่าผลกระทบรุนแรง command center สั่งให้แจ้งเตือนภัย ■ แจ้งเตือนประชาชนผ่านสื่อช่องทางต่างๆ ■ แจ้งเตือนหน่วยปฏิบัติหน่วยปฏิบัติแจ้งเตือนคู่ขนาน

กระบวนการ	หน่วยงานรับผิดชอบ	หมายเหตุ
๔. การรับมือและการอพยพ	<ul style="list-style-type: none"> - กองอำนวยการป้องกันและบรรเทาสาธารณภัยอำเภอ - กองอำนวยการป้องกันและบรรเทาสาธารณภัยเทศบาล - กองอำนวยการป้องกันและบรรเทาสาธารณภัยองค์การบริหารส่วนตำบล - กองอำนวยการป้องกันและบรรเทาสาธารณภัยจังหวัด - กองอำนวยการป้องกันและบรรเทาสาธารณภัยอำเภอ - กองอำนวยการป้องกันและบรรเทาสาธารณภัยเทศบาล - กองอำนวยการป้องกันและบรรเทาสาธารณภัยองค์การบริหารส่วนตำบล 	<ul style="list-style-type: none"> ▪ ประสานภาคีเครือข่ายเตรียมทรัพยากรกำลังคน/เครื่องมือวัสดุอุปกรณ์และเครื่องจักรกลสาธารณภัย ▪ ตั้งศูนย์พักพิง ▪ การแจ้งยกเลิกการเตือนภัย ▪ การอพยพ ▪ การจัดการศูนย์พักพิง ▪ การรายงานสถานการณ์ ▪ การจัดการในภาวะฉุกเฉินตามแผน ▪ การส่งผู้อพยพกลับ

๓.๒.๔ แนวทางปฏิบัติร่วมกับหน่วยทหารในพื้นที่

แนวทางปฏิบัติ

(๑) ดำเนินการป้องกันและบรรเทาสาธารณภัยกับหน่วยทหาร ให้จัดทำบันทึกข้อตกลงระหว่างจังหวัดกับหน่วยทหาร ตามมาตรา ๔๖ แห่งพระราชบัญญัติป้องกันและบรรเทาสาธารณภัย พ.ศ. ๒๕๕๐

(๒) เมื่อเกิดเหตุสาธารณภัยขึ้น ให้ดำเนินการเป็นไปตามบันทึกข้อตกลงที่จัดทำขึ้น

ทั้งนี้ เนื่องจากจังหวัดสมุทรสงคราม ไม่มีหน่วยทหารที่ตั้งอยู่ในพื้นที่จังหวัด ดังนั้น การประสานการปฏิบัติจะผ่านกองอำนวยการรักษาความมั่นคงภายในจังหวัดสมุทรสงคราม โดยรองผู้อำนวยการรักษาความมั่นคงภายในจังหวัด (พันเอกจิระโรจน์ กองวาริ) เบอร์โทรศัพท์ ๐๓๔-๗๑๒๘๒๘ โทรศัพท์มือถือ ๐๘๙-๘๓๒๐๐๙๘ เพื่อประสานร้องขอความสนับสนุนกำลังพล เครื่องมือ วัสดุอุปกรณ์ และเครื่องจักรกลสาธารณภัย จากมณฑลทหารบกที่ ๑๖ (ราชบุรี)

๓.๒.๕ แนวทางปฏิบัติร่วมกับภาคประชาสังคม องค์การสาธารณกุศล ประชาชนจิตอาสาในพื้นที่

แนวทางปฏิบัติ

(๑) อ้างถึง มาตรา ๔๑ แห่งพระราชบัญญัติป้องกันและบรรเทาสาธารณภัย พ.ศ. ๒๕๕๐ ให้ผู้อำนวยการ จัดให้มีอาสาสมัครในพื้นที่รับผิดชอบปฏิบัติหน้าที่ให้ความช่วยเหลือเจ้าพนักงานในการป้องกันและบรรเทาสาธารณภัย ส่วนการปฏิบัติหน้าที่อื่นตามที่ ผู้อำนวยการมอบหมายและตามระเบียบที่กระทรวงมหาดไทยกำหนด

(๒) อ้างถึง มาตรา ๔๒ แห่งพระราชบัญญัติป้องกันและบรรเทาสาธารณภัย พ.ศ. ๒๕๕๐ ในกรณีที่ยังขาดการสาธารณกุศล หรือบุคคลใดเข้ามาช่วยเหลือการปฏิบัติหน้าที่ของเจ้าพนักงานในระหว่างเกิดสาธารณภัยให้กับผู้อำนวยการหรือเจ้าพนักงานที่ได้รับมอบหมาย มีอำนาจมอบหมายภารกิจหรือจัดสถานที่ให้องค์การสาธารณกุศลและบุคคลดังกล่าว ในการให้ความช่วยเหลือได้ตามที่เห็นสมควร และให้ผู้อำนวยการแจ้งวัตถุประสงค์ในการช่วยเหลือผู้ประสบภัยที่อยู่ในพื้นที่รับผิดชอบ ทราบถึงแนวทางการปฏิบัติตามแผนการป้องกันและบรรเทาสาธารณภัยจังหวัด และวิธีการประสานงานในการปฏิบัติหน้าที่

สำหรับจังหวัดสมุทรสงคราม มีมูลนิธิในพื้นที่ จำนวน ๒ มูลนิธิ ได้แก่

- มูลนิธิสว่างเบญจธรรม โดยมี นายจิรเดช ศานตติณาวงศ์ เป็นประธานมูลนิธิฝ่ายกุ๊กกั๊กฯ เบอร์โทรศัพท์ ๐๓๔-๗๕๖๗๖๕ โทรศัพท์มือถือ ๐๘๑-๘๕๗๕๒๕๕ มีทรัพย์สินยกกำลังคน (ทีมกู้ชีพ/ทีมกู้ภัย)/เครื่องมือ วัสดุอุปกรณ์ ยานพาหนะ แบนท้ายภาคผนวก)

- มูลนิธิสรรพราเชนทร์ โดยมี นายนฤพล เอ็มโกษา เป็นประธานมูลนิธิฝ่ายกุ๊กกั๊กฯ เบอร์โทรศัพท์ ๐๓๔-๗๕๒๔๕๕ โทรศัพท์มือถือ ๐๘๙-๑๗๙๘๖๑๐ มีทรัพย์สินยกกำลังคน (ทีมกู้ชีพ/ทีมกู้ภัย)/เครื่องมือ วัสดุอุปกรณ์ ยานพาหนะ รายละเอียดแนบท้ายภาคผนวก)

ขั้นตอนการปฏิบัติ

ก่อนเกิดสาธารณภัย

(๑) จัดทำบัญชีรายชื่อองค์การสาธารณกุศลในเขตจังหวัดพร้อมสถานที่ตั้ง รายชื่อผู้ติดต่อประสานงาน หมายเลขโทรศัพท์ และทรัพย์สินที่สามารถให้การสนับสนุนได้ (รายละเอียดแนบท้ายภาคผนวก)

(๒) ให้องค์การสาธารณกุศลในจังหวัด จัดเจ้าหน้าที่ประสานงานกับสำนักงานป้องกันและบรรเทาสาธารณภัยจังหวัดสมุทรสงคราม ตลอด ๒๔ ชั่วโมง พร้อมอุปกรณ์ และกำลังคนที่สามารถปฏิบัติภารกิจได้

ขณะเกิดสาธารณภัย

(๑) เมื่อเกิดสาธารณภัยขึ้น ถ้าองค์การสาธารณกุศลไปถึงพื้นที่ประสบภัยก่อนเจ้าหน้าที่รับผิดชอบ ให้กันเขตพื้นที่อันตราย และกันไม่ให้ผู้ที่ไม่เกี่ยวข้องเข้าไปยังพื้นที่อันตราย พร้อมทั้งแจ้งหน่วยงานหรือเจ้าหน้าที่รับผิดชอบโดยทันที เพื่อดำเนินการควบคุมสถานการณ์สาธารณภัย

(๒) กรณีที่ได้รับการประสานจากสำนักงานป้องกันและบรรเทาสาธารณภัยจังหวัดสมุทรสงคราม หรือหน่วยงานที่รับผิดชอบ เช่น ตำรวจ เทศบาล องค์การบริหารส่วนตำบล ให้องค์การสาธารณกุศล จัดชุดเคลื่อนที่เร็วออกไปยังที่เกิดเหตุ และให้รายงานตัวที่ศูนย์อำนวยการเฉพาะกิจหรือผู้บัญชาการเหตุการณ์ เพื่อรับมอบหมายภารกิจในการปฏิบัติภารกิจ

หลังเกิดสาธารณภัย

(๑) ช่วยเหลือเจ้าหน้าที่หรือหน่วยงานที่เกี่ยวข้องในการรักษาความปลอดภัยในสถานที่เกิดเหตุ และพื้นที่รองรับการอพยพ

(๒) ประสานหน่วยแพทย์และพยาบาล อีกทั้งให้การรักษาพยาบาลเบื้องต้นแก่ผู้ประสบสาธารณภัย พร้อมทั้งลำเลียงผู้ได้รับบาดเจ็บส่งโรงพยาบาล

(๓) อพยพช่วยเหลือผู้ประสบสาธารณภัยไปยังที่ปลอดภัย หรือพื้นที่รองรับการอพยพ

การประสานงาน

(๑) ในภาวะปกติ สำนักงานป้องกันและบรรเทาสาธารณภัยจังหวัดสมุทรสงคราม เป็นหน่วยงานหลักในการประสานงานกับองค์การสาธารณกุศลในพื้นที่

(๒) ในภาวะฉุกเฉิน เมื่อเกิดเหตุสาธารณภัยขึ้น หรือมีการประกาศเขตพื้นที่ประสบภัยให้อาสาสมัคร มูลนิธิ องค์การสาธารณกุศล ต้องรายงานตัวต่อผู้บัญชาการเหตุการณ์ หรือศูนย์บัญชาการเหตุการณ์จังหวัด อำเภอหรือองค์กรปกครองส่วนท้องถิ่นแห่งพื้นที่ที่จัดตั้งขึ้น แล้วแต่กรณี เพื่อประสานการปฏิบัติ

๓.๒.๖ แนวทางการกำหนดพื้นที่ปลอดภัย/ศูนย์พักพิงชั่วคราว และการอพยพ

แนวปฏิบัติการกำหนดพื้นที่ปลอดภัย/ศูนย์พักพิงชั่วคราว

(๑) ประสานงานล่วงหน้ากับหน่วยงานที่เป็นเจ้าของสถานที่ปลอดภัยสำหรับการอพยพ และควรจัดพื้นที่ให้เหมาะสมกับจำนวนประชากรที่อพยพ หากพื้นที่ไม่เพียงพอต่อจำนวนประชากร ให้จัดหาสถานที่ปลอดภัยแห่งอื่นไว้รองรับ โดยพิจารณาจากฐานข้อมูลประชากรในชุมชนหรือหมู่บ้านพื้นที่เสี่ยงภัย

(๒) ทำความสะอาดสถานที่ที่ใช้สำหรับการอพยพให้ถูกสุขลักษณะ

(๓) จัดเตรียมระบบสาธารณสุขปโภคพื้นฐานในสถานที่ปลอดภัย หรือสถานที่อพยพให้แก่ผู้อพยพตามสมควร

(๔) จัดระเบียบพื้นที่อพยพ โดยแบ่งพื้นที่ให้เป็นสัดส่วนเป็นกลุ่มครอบครัวหรือกลุ่มชุมชน เพื่อเกิดความสะดวกในการสงเคราะห์ผู้ประสบภัยและการสื่อสาร

(๕) จัดระเบียบเวรยามในการรักษาความสงบเรียบร้อยตามความเหมาะสม โดยประสานงานขอกำลังเจ้าหน้าที่ตำรวจและอาสาสมัคร

(๖) ให้การสนับสนุนในการดำเนินการรักษาความปลอดภัยในเขตพื้นที่รองรับการอพยพ รายละเอียดพื้นที่ปลอดภัย/สถานที่พักพิงชั่วคราว แบบท่ายภาคผนวก)

แนวปฏิบัติการเตรียมการอพยพ ให้ดำเนินการ ดังนี้

(๑) จัดทำแผนอพยพในพื้นที่เสี่ยงจากอุทกภัย

(๒) จัดหาสถานที่ปลอดภัยสำหรับการอพยพประชาชน

(๓) จัดเตรียมเส้นทางอพยพหลักและเส้นทางสำรองที่ไม่ขัดขวางต่อการปฏิบัติการทางทหาร

(๔) จัดทำป้ายแสดงสัญญาณเตือนภัย บอกเส้นทางอพยพไปสู่สถานที่ปลอดภัย

(๕) จัดเตรียมสรรพกำลังหน่วยปฏิบัติการฉุกเฉิน หรือหน่วยอพยพ

(๖) จัดเตรียมยานพาหนะ เครื่องมืออุปกรณ์ เช่น รถยนต์ขับเคลื่อน ๔ ล้อ ไฟฉาย

พลสู่งสว่าง นกหวีด เสื้อชูชีพ ฯลฯ

(๗) จัดประชุมหรืออบรมให้ความรู้ในการช่วยเหลือตัวเอง เมื่ออยู่ในภาวะฉุกเฉิน

(๘) จัดให้มีการฝึกซ้อมแผนอพยพจากสาธารณภัย

(๙) จัดทำคู่มือการอพยพจากสาธารณภัยให้ประชาชนศึกษา

๓.๓ การจัดการในภาวะฉุกเฉิน

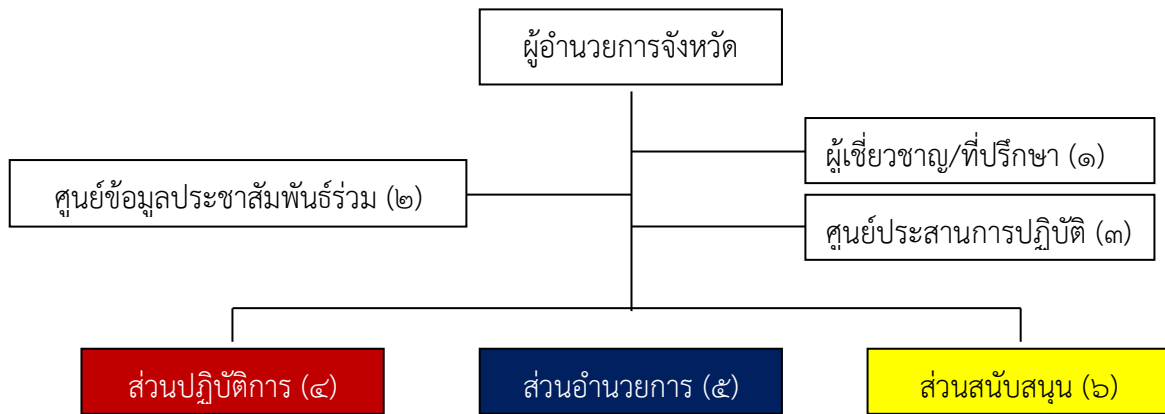
๓.๓.๑ องค์กรปฏิบัติในภาวะฉุกเฉิน

ก. ศูนย์บัญชาการเหตุการณ์จังหวัด

แนวทางปฏิบัติ

ให้กองอำนาจการป้องกันและบรรเทาสาธารณภัยจังหวัด จัดตั้งศูนย์บัญชาการเหตุการณ์จังหวัด เมื่อเกิดหรือคาดว่าจะเกิดสาธารณภัยขึ้น โดยมีผู้อำนาจการจังหวัด เป็นผู้สั่งการ ควบคุมและบัญชาการ เพื่อทำหน้าที่รับผิดชอบในการจัดการสาธารณภัยในพื้นที่จังหวัด จนกว่าสถานการณ์จะเข้าสู่ภาวะปกติ พร้อมทั้งเป็นศูนย์กลางในการระดมสรรพกำลัง และทรัพยากรในการจัดการสาธารณภัยจากส่วนราชการ และหน่วยงานที่เกี่ยวข้อง เพื่อสนับสนุนให้แก่กองอำนาจการป้องกันและบรรเทาสาธารณภัยในพื้นที่ รวมทั้งอำนาจการและประสานการเผชิญเหตุระหว่างหน่วยงานต่าง ๆ ทั้งฝ่ายพลเรือน และฝ่ายทหาร ตลอดจนองค์กรปกครองส่วนท้องถิ่น และองค์กรสาธารณกุศลในพื้นที่ที่รับผิดชอบ ได้อย่างมีเอกภาพและประสิทธิภาพ โดยมีโครงสร้างอำนาจหน้าที่ของศูนย์บัญชาการเหตุการณ์จังหวัด ดังนี้

โครงสร้างศูนย์บัญชาการเหตุการณ์จังหวัดสมุทรสงคราม



(๑) คณะที่ปรึกษา/ผู้เชี่ยวชาญ มีหน้าที่ให้ข้อเสนอแนะ คำแนะนำ ข้อมูลทางวิชาการ การสังเคราะห์แนวโน้มสถานการณ์ และเทคนิคการปฏิบัติที่เกี่ยวข้องกับเหตุการณ์สาธารณสุขที่เกิดขึ้น โดยให้คำนึงถึงความปลอดภัยในการปฏิบัติงานเป็นสิ่งสำคัญ พร้อมทั้งปฏิบัติหน้าที่อื่นใดตามที่ผู้บัญชาการป้องกันและบรรเทาสาธารณภัยแห่งชาติ/ผู้ว่าราชการจังหวัดเห็นสมควร ทั้งนี้ จำนวนคณะที่ปรึกษา/ผู้เชี่ยวชาญให้เป็นไปตามที่เห็นสมควร

(๒) ศูนย์ข้อมูลประชาสัมพันธ์ร่วม มีหน้าที่ประสานข้อมูลเหตุการณ์กับส่วนต่าง ๆ เพื่อสื่อสาร และประชาสัมพันธ์ข้อมูลข่าวสารกับประชาชนและสื่อมวลชน รวมทั้งปฏิบัติการทางจิตวิทยามวลชน โดยให้สำนักงานประชาสัมพันธ์จังหวัดสมุทรสงคราม เป็นหน่วยงานหลัก ในการจัดทำขอบเขต แผนงาน ภารกิจ และโครงสร้างภายในศูนย์ฯ

(๓) ศูนย์ประสานการปฏิบัติ มีหน้าที่ประสานงานกับหน่วยงานภาคเอกชนและภาคประชาสังคมด้านกฎหมาย ธุรกิจและกำลังพล ทั้งนี้ ในกรณีการจัดการสาธารณสุขภัยร้ายแรงอย่างยิ่ง (ระดับ ๔) ให้ประสานงานด้านกิจการต่างประเทศ โดยให้กระทรวงการต่างประเทศ และกระทรวงมหาดไทย เป็นหน่วยงานหลัก ร่วมกันจัดทำ ขอบเขต แผนงาน ภารกิจ และโครงสร้างภายในของศูนย์ฯ ทั้งนี้ ให้สำนักเลขาธิการนายกรัฐมนตรี และหน่วยงานที่มีภารกิจที่เกี่ยวข้องในสำนักนายกรัฐมนตรี เข้าร่วมปฏิบัติงานในฐานะหน่วยงานหลักด้วย

(๔) ส่วนปฏิบัติการ มีหน้าที่ปฏิบัติการลดอันตรายที่เกิดขึ้นโดยเร็ว โดยรักษาชีวิต และปกป้องทรัพย์สิน เข้าควบคุมสถานการณ์ ฟื้นฟูสู่สภาวะปกติ ค้นหาและกู้ภัย บริการทางการแพทย์ และสาธารณสุข ควบคุม รักษาความสงบเรียบร้อย ประสานทรัพยากรและทางทหาร โดยให้หน่วยงานที่มีหน้าที่ดังกล่าวร่วมกันจัดทำ ขอบเขต แผนงาน ภารกิจ และโครงสร้างภายในของส่วนฯ

(๕) ส่วนอำนาจการ มีหน้าที่ติดตามสถานการณ์ วิเคราะห์แนวโน้มสถานการณ์ แจ้งเตือนภัย รวบรวม ประสานข้อมูล และประเมินความต้องการและความจำเป็นในการสนับสนุนทรัพยากร ในภาวะฉุกเฉิน รวมถึงจัดเตรียมเอกสาร และวางแผนเผชิญเหตุ โดยใช้ข้อมูลที่ได้รับจากส่วนปฏิบัติการเป็นฐาน ดำเนินการ ทั้งนี้ ให้สำนักงานป้องกันและบรรเทาสาธารณภัยจังหวัดสมุทรสงคราม/หน่วยงานตามผู้ว่าราชการจังหวัดมอบหมายเป็นผู้รับผิดชอบหลักในการจัดทำ ขอบเขต แผนงาน ภารกิจ และโครงสร้างภายในของส่วนฯ พร้อมทั้งให้การสนับสนุนสถานที่ปฏิบัติงานแก่กองบัญชาการป้องกันและบรรเทาสาธารณภัยจังหวัด/ศูนย์บัญชาการเหตุการณ์

(๖) ส่วนสนับสนุน มีหน้าที่ดังนี้

- ตอบสนองการร้องขอรับการสนับสนุนในทุก ๆ ด้านที่จำเป็น เพื่อให้การจัดการ ในภาวะฉุกเฉินดำเนินไปอย่างมีประสิทธิภาพและประสิทธิผล ได้แก่ ด้านการสื่อสารโทรคมนาคม เทคโนโลยีสารสนเทศ การพลังงาน ทรัพยากรธรรมชาติ สิ่งแวดล้อม และวัฒนธรรม การสาธารณสุขโรค การโยธาธิการ และซ่อมบำรุง การฟื้นฟูเศรษฐกิจ สังคมและชุมชน โดยให้หน่วยงานที่รับผิดชอบภารกิจในแต่ละด้าน ร่วมกันจัดทำ ขอบเขต แผนงาน ภารกิจ และโครงสร้างภายในของส่วนฯ

- ตอบสนองการร้องขอรับการสนับสนุนในด้านงบประมาณ การเงิน การคลังและการรับบริจาค โดยให้สำนักงานคลังจังหวัดสมุทรสงคราม เป็นหน่วยรับผิดชอบภารกิจด้านงบประมาณ การเงิน การคลัง และสำนักงานจังหวัดสมุทรสงคราม เป็นหน่วยรับผิดชอบภารกิจด้านการรับบริจาค พร้อมทั้งให้ร่วมกันจัดทำ ขอบเขต แผนงาน ภารกิจ โครงสร้างภายในของส่วนฯ โดยดำเนินการร่วมกับหน่วยงานที่เกี่ยวข้อง

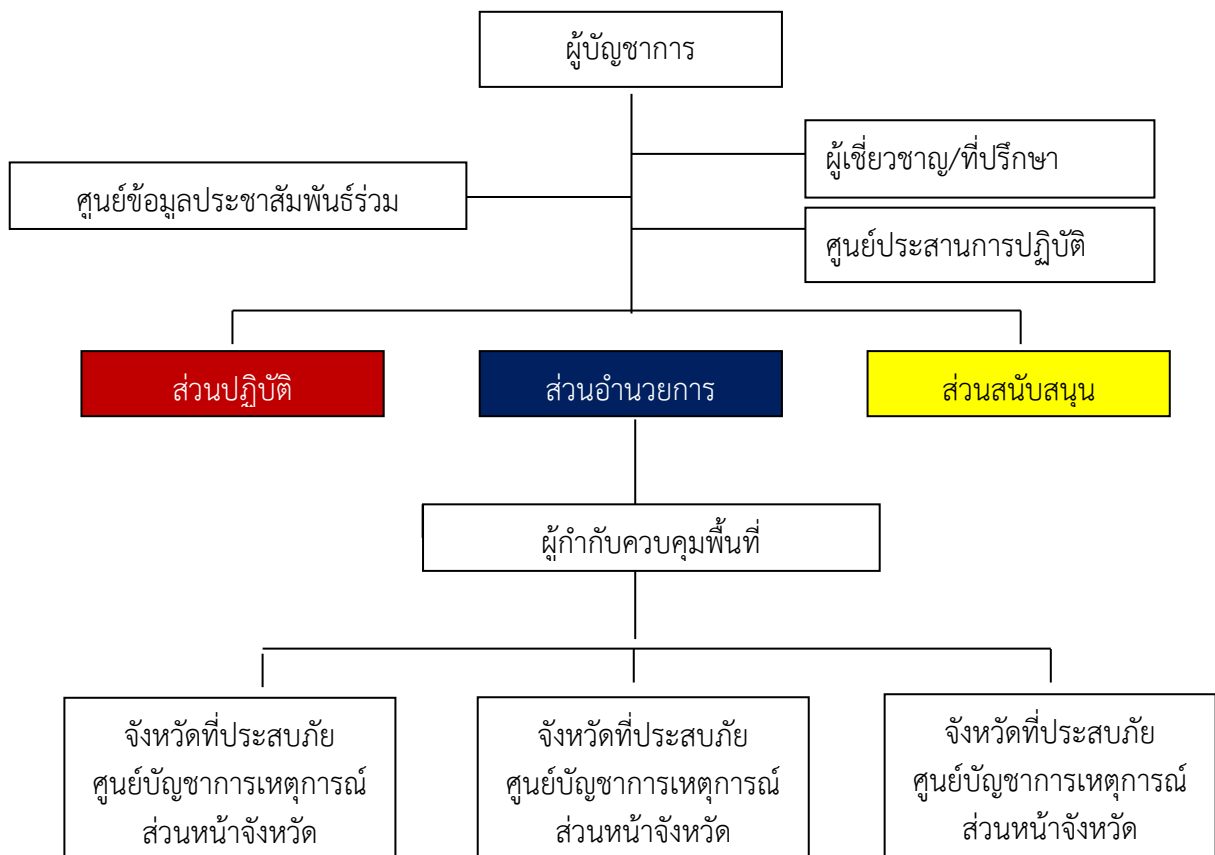
(๗) ผู้มีอำนาจหน้าที่ในการป้องกันและบรรเทาสาธารณภัย และผู้ที่เกี่ยวข้องเป็นเอกภาพ และชัดเจนแต่ละระดับ ตั้งแต่ระดับประเทศ ระดับจังหวัด และระดับท้องถิ่น

ข. ศูนย์บัญชาการเหตุการณ์ส่วนหน้าจังหวัด

แนวทางปฏิบัติ

ให้ศูนย์บัญชาการเหตุการณ์จังหวัด แปรสภาพเป็นศูนย์บัญชาการเหตุการณ์ ส่วนหน้าจังหวัด ในกรณีเมื่อมีการยกระดับการจัดการสาธารณภัยขนาดใหญ่ (ระดับ ๓) หรือการจัดการ สาธารณภัยร้ายแรงอย่างยิ่ง (ระดับ ๔) ให้มีหน้าที่ปฏิบัติงานตามการบัญชาการจากกองบัญชาการป้องกัน และบรรเทาสาธารณภัยแห่งชาติ โดยรับผิดชอบอำนวยการ ควบคุม ปฏิบัติงานและประสานการปฏิบัติเกี่ยวกับการ ป้องกันและบรรเทาสาธารณภัยในเขตพื้นที่จังหวัด พร้อมทั้งเป็นศูนย์กลางในการระดมสรรพกำลัง และทรัพยากร เพื่อการจัดการสาธารณภัยและประสานการปฏิบัติระหว่างหน่วยงานต่าง ๆ ทั้งฝ่ายพลเรือน และฝ่ายทหาร ตลอดจนองค์กรปกครองส่วนท้องถิ่น และองค์การสาธารณกุศลในพื้นที่ ที่รับผิดชอบ โดยมีโครงสร้างอยู่ภายใต้การบัญชาการจากกองบัญชาการป้องกันและบรรเทาสาธารณภัยแห่งชาติ ดังแผนภาพด้านล่างนี้

โครงสร้างกองบัญชาการป้องกันและบรรเทาสาธารณภัยแห่งชาติ



๓.๓.๒ แนวทางปฏิบัติในการบัญชาการเหตุการณ์

ก. การบัญชาการเหตุการณ์ (Incident Command)

ตามพระราชบัญญัติป้องกันและบรรเทาสาธารณภัย พ.ศ. ๒๕๕๐ และแผนป้องกันและบรรเทาสาธารณภัยแห่งชาติ พ.ศ. ๒๕๖๔ - ๒๕๗๐ กำหนดให้ผู้บัญชาการแต่ละระดับ เป็นผู้บัญชาการเหตุการณ์ในแต่ละระดับ (จังหวัด อำเภอ และองค์กรปกครองส่วนท้องถิ่น) ดังนี้

ระดับ	ผู้มีอำนาจตามกฎหมาย	เป็น	ระดับการจัดการสาธารณภัย
จังหวัด	ผู้ว่าราชการจังหวัด	ผู้บัญชาการจังหวัด	ระดับ ๒ สาธารณภัยขนาดกลาง
อำเภอ	นายอำเภอ	ผู้บัญชาการอำเภอ	ระดับ ๑ สาธารณภัยขนาดเล็ก
องค์กรปกครองส่วนท้องถิ่น	นายกเทศมนตรี/ นายก อบต.	ผู้บัญชาการท้องถิ่น	ระดับ ๑ สาธารณภัยขนาดเล็ก

ลำดับแนวทางการปฏิบัติ

(๑) ให้กองอำนาจการป้องกันและบรรเทาสาธารณภัยแห่งพื้นที่ (องค์การบริหารส่วนตำบล/เทศบาล) จัดตั้งศูนย์ปฏิบัติการฉุกเฉินท้องถิ่นเมื่อเกิดสาธารณภัยขึ้น โดยมีผู้บัญชาการท้องถิ่น เป็นผู้ควบคุมและสั่งการ เพื่อทำหน้าที่จัดการสาธารณภัยที่เกิดขึ้น จนกว่าสถานการณ์จะกลับเข้าสู่ภาวะปกติ พร้อมทั้งประสานกับส่วนราชการ และหน่วยงานที่เกี่ยวข้องในพื้นที่ที่ได้รับผิดชอบ และประสานความร่วมมือกับทุกภาคส่วนในการจัดการสาธารณภัยทุกขั้นตอน หากในกรณีไม่สามารถควบคุมสถานการณ์สาธารณภัยตามขีดความสามารถโดยลำพัง ให้ขอรับการสนับสนุนจากกองอำนาจการป้องกันและบรรเทาสาธารณภัยในเขตพื้นที่ติดต่อหรือใกล้เคียง และหรือกองอำนาจการป้องกันและบรรเทาสาธารณภัยอำเภอ

(๒) ให้กองอำนาจการป้องกันและบรรเทาสาธารณภัยอำเภอ จัดตั้งศูนย์บัญชาการเหตุการณ์อำเภอเมื่อเกิดหรือคาดว่าจะเกิดสาธารณภัยขึ้น โดยมีผู้บัญชาการอำเภอ เป็นผู้ควบคุมและสั่งการ เพื่อทำหน้าที่ในการจัดการสาธารณภัยที่เกิดขึ้นจนกว่าสถานการณ์จะกลับเข้าสู่สถานการณ์ปกติ พร้อมทั้งเป็นศูนย์กลางในการระดมสรรพกำลัง และทรัพยากรในการจัดการสาธารณภัยที่เกิดขึ้น รวมทั้งอำนาจการและประสานการปฏิบัติระหว่างหน่วยงานต่าง ๆ ตลอดจนองค์กรปกครองส่วนท้องถิ่น และองค์กรสาธารณกุศลในพื้นที่รับผิดชอบได้อย่างมีเอกภาพ รวดเร็ว และทั่วถึง หากในกรณีไม่สามารถควบคุมสถานการณ์สาธารณภัยตามขีดความสามารถโดยลำพัง ให้ขอสนับสนุนจากกองอำนาจการป้องกันและบรรเทาสาธารณภัยในเขตพื้นที่ติดต่อหรือใกล้เคียง และหรือกองอำนาจการป้องกันและบรรเทาสาธารณภัยจังหวัด

(๓) ให้กองอำนาจการป้องกันและบรรเทาสาธารณภัยจังหวัด จัดตั้งศูนย์บัญชาการเหตุการณ์จังหวัด เมื่อเกิดหรือคาดว่าจะเกิดสาธารณภัยขึ้น โดยมีผู้บัญชาการจังหวัด เป็นผู้สั่งการ ควบคุมและบัญชาการ เพื่อทำหน้าที่รับผิดชอบในการจัดการสาธารณภัยในพื้นที่จังหวัด จนกว่าสถานการณ์จะเข้าสู่ภาวะปกติ พร้อมทั้งเป็นศูนย์กลางในการระดมสรรพกำลัง และทรัพยากรในการจัดการสาธารณภัยจากส่วนราชการ และหน่วยงานที่เกี่ยวข้อง เพื่อสนับสนุนให้แก่กองอำนาจการป้องกันและบรรเทาสาธารณภัยในพื้นที่รวมทั้งอำนาจการและประสานการเผชิญเหตุระหว่างหน่วยงานต่าง ๆ ทั้งฝ่ายพลเรือน และฝ่ายทหาร ตลอดจนองค์กรปกครองส่วนท้องถิ่น และองค์กรสาธารณกุศลในพื้นที่รับผิดชอบได้อย่างมีเอกภาพและประสิทธิภาพ

ข. การบัญชาการเหตุการณ์ร่วม (Unified Command)

กรณีที่จะต้องมีการบัญชาการร่วมกันตั้งแต่ ๒ หน่วยงานขึ้นไป ให้แบ่งมอบภารกิจพื้นที่รับผิดชอบ โดยให้วางแผนร่วมกัน กำหนด แนวทางการปฏิบัติ การประสานงานภายใต้โครงสร้างและวัตถุประสงค์เดียวกัน ถึงแม้จะมีหน่วยงานเข้าร่วมปฏิบัติงานหลายหน่วยงานก็ตาม โดยจะต้องมีการรับมอบหน้าที่รับผิดชอบจากหัวหน้าเพียงคนเดียว เพื่อความเป็นเอกภาพในการบังคับบัญชา

๓.๓.๓ การเผชิญเหตุอุทกภัย

จังหวัดสมุทรสงคราม ได้มอบหมายภารกิจการแบ่งหน้าที่รับผิดชอบและมอบหมายหน่วยงานที่เกี่ยวข้อง เพื่อแก้ไขปัญหาอุทกภัย ดังนี้

ลำดับที่	ภารกิจ	พื้นที่รับผิดชอบ	หน่วยงานรับผิดชอบ
๑.	<p>การบริหารจัดการน้ำ</p> <p>-เฝ้าระวังติดตาม วิเคราะห์ประเมินสถานการณ์น้ำในพื้นที่ ทั้งน้ำฝน น้ำท่า และน้ำที่ระบายท้ายเขื่อนแม่กลอง รวมทั้งน้ำทะเลหนุนสูง</p> <p>-ควบคุมการระบายน้ำท้ายเขื่อนแม่กลองและประตูน้ำ/คันกั้นน้ำเค็มทุกแห่งในพื้นที่</p> <p>-การแก้ไขปัญหาน้ำท่วมขัง/น้ำล้นตลิ่ง/น้ำทะเลหนุนสูง/</p> <p>-การกำจัดสิ่งกีดขวางทางน้ำ เช่น ผักตบชวา วัชพืช</p> <p>-น้ำอุปโภคบริโภค</p> <p>-การแก้ไขปัญหาน้ำเสีย</p> <p>-น้ำเพื่อการเกษตร</p>	<p>-พื้นที่ จ.สมุทรสงคราม</p> <p>-เขื่อนแม่กลอง</p> <p>-ประตู/คันกั้นน้ำเค็มของโครงการชลประทาน สส.</p> <p>-พื้นที่ริมแม่น้ำ คลองต่างๆ</p> <p>-แม่น้ำแม่กลอง คลองต่างๆ</p> <p>-พื้นที่จังหวัดสมุทรสงคราม</p> <p>-คู คลองสาธารณะในพื้นที่ จ.สส.</p> <p>-พื้นที่ จ.สมุทรสงคราม</p>	<p>-คณะทำงานติดตามวิเคราะห์และประเมินสถานการณ์อุทกภัย จ.สส. โดยมีโครงการชลประทานสมุทรสงคราม เป็นผู้ให้ข้อมูลสถานการณ์น้ำ</p> <p>-โครงการชลประทานสมุทรสงคราม</p> <p>-หน่วยงานที่เกี่ยวข้อง</p> <p>-อปท.</p> <p>-สนง.โยธาธิการและผังเมือง จ.สส.</p> <p>-การประสานส่วนภูมิภาคสาขา จ.สส.</p> <p>-สนง.ทสจ.สส.</p> <p>-สนง.เกษตร จ.สส.</p> <p>-แขวงทางหลวง สส.</p>
๒.	<p>การอำนวยความสะดวกด้านคมนาคม และการจราจร</p> <p>-เส้นทางคมนาคม</p> <p>-การอำนวยความสะดวกการจราจร</p>	<p>-ถนนทางหลวงทุกสายที่อยู่ในความรับผิดชอบ</p> <p>-ถนนทางหลวงชนบททุกสายที่อยู่ในความรับผิดชอบ</p> <p>-ถนนในหมู่บ้าน/ชุมชน</p> <p>-พื้นที่ประสบภัย</p>	<p>-แขวงทางหลวงชนบท สส.</p> <p>-อปท.</p> <p>-ตำรวจภูธร จ.สส.</p> <p>-สถานีตำรวจภูธรในพื้นที่</p> <p>-มูลนิธิในพื้นที่</p> <p>-อส./อปพร./จิตอาสาด้านจราจร</p>

ลำดับที่	ภารกิจ	พื้นที่รับผิดชอบ	หน่วยงานรับผิดชอบ
๓.	การดูแลด้านการแพทย์และสาธารณสุข	-พื้นที่ จ.สมุทรสงคราม -พื้นที่อำเภอเมือง ฯ -พื้นที่อำเภออัมพวา -พื้นที่อำเภอบางคนที	-สนง.สาธารณสุข จ.สส. -มูลนิธิในพื้นที่ -รพ.สมเด็จพระพุทธเลิศหล้า -รพ.มหาชัยแม่กลอง -รพ.ส่งเสริมสุขภาพตำบล/ อสม. -รพ.อัมพวา -รพ.ส่งเสริมสุขภาพตำบล/ อสม. -รพ.นภาลัย -รพ.ส่งเสริมสุขภาพตำบล/ อสม.
๔.	การดูแลรักษาความปลอดภัย	-พื้นที่ จ.สมุทรสงคราม -พื้นที่อำเภอเมือง ฯ -พื้นที่อำเภออัมพวา -พื้นที่อำเภอบางคนที	-ตำรวจภูธร จ.สส. -สถานี ตร.ภูธรเมือง ฯ, ลาดใหญ่ -สถานี ตร.ภูธรอัมพวา ,ยี่สาร -สถานี ตร.ภูธรบางคนที -กำนัน/ ผู้ใหญ่บ้าน
๕.	การดูแลรักษาสถานที่สำคัญ	-พื้นที่ จ.สมุทรสงคราม	-กอ.รมน.จ.สส. -ที่ทำการปกครอง จ.สส. -อำเภอในพื้นที่ -อปท.ในพื้นที่ -กำนัน/ผู้ใหญ่บ้าน
๖.	การประชาสัมพันธ์ในภาวะฉุกเฉิน	-พื้นที่ จ.สมุทรสงคราม	-สนง.ประชาสัมพันธ์ จ.สส. -เครือข่าย

๓.๓.๔ การบรรเทาทุกข์

(๑) ให้องค์กรปกครองส่วนท้องถิ่น จัดชุดปฏิบัติการเข้าให้ความช่วยเหลือด้านการดำรงชีพเบื้องต้นแก่ประชาชนที่ประสบภัย พร้อมประสานหน่วยงานที่เกี่ยวข้อง เช่น สำนักงานเหล่ากาชาดจังหวัดสมุทรสงคราม สำนักงานพัฒนาสังคมและความมั่นคงของมนุษย์จังหวัดสมุทรสงคราม มูลนิธิฯ เป็นต้น

(๒) กรณีบ้านเรือนประชาชนได้รับความเสียหาย ให้หน่วยงานฝ่ายปกครอง หน่วยทหาร ตำรวจ สถาบันการศึกษาตลอดจนประชาชนจิตอาสาบูรณาการร่วมกันจัดตั้งเป็นทีมพระราชวัง เร่งซ่อมแซมบ้านเรือนประชาชนโดยเร็ว

๓.๓.๕ การประกาศเขตพื้นที่ประสบสาธารณภัย กรณีอุทกภัย

ตามพระราชบัญญัติป้องกันและบรรเทาสาธารณภัย พ.ศ. ๒๕๕๐ และตามแผนป้องกันและบรรเทาสาธารณภัยแห่งชาติ พ.ศ. ๒๕๕๘ (ฉบับปรับปรุง พ.ศ. ๒๕๖๒) เพื่อใช้เป็นหลักฐานในการรับการสงเคราะห์และฟื้นฟูให้กับผู้ประสบภัย

(๑) เมื่อเกิดสาธารณภัยในเขตองค์กรปกครองส่วนท้องถิ่น ให้ผู้อำนวยการท้องถิ่นรายงานให้ผู้อำนวยการอำเภอทราบ เพื่อรายงานต่อไปยังผู้อำนวยการจังหวัด

(๒) เมื่อผู้อำนวยการจังหวัด ได้รับรายงานการเกิดสาธารณภัยในพื้นที่รับผิดชอบ ให้จัดประชุมกองอำนาจการป้องกันและบรรเทาสาธารณภัยจังหวัด (กอปภ.จ.) เพื่อวิเคราะห์ข้อมูลและประเมินสถานการณ์ว่า เหตุดังกล่าวเป็น “สาธารณภัย” ตามคำนิยามในมาตรา ๔ แห่งพระราชบัญญัติป้องกันและบรรเทาสาธารณภัย พ.ศ. ๒๕๕๐ และมีความจำเป็นต้องประกาศเป็นเขตพื้นที่ประสบสาธารณภัยหรือไม่

(๓) กรณีกองอำนาจการป้องกันและบรรเทาสาธารณภัยจังหวัด (กอปภ.จ.) พิจารณาแล้วเห็นว่าการประกาศเขตพื้นที่ประสบสาธารณภัยเป็นประโยชน์ต่อการจัดการสาธารณภัยในเขตพื้นที่ให้ผู้อำนวยการจังหวัด ออกประกาศดังกล่าว

(๔) กรณีสาธารณภัยที่เกิดขึ้นปรากฏชัดเป็นที่ทราบโดยทั่วไป ผู้อำนวยการจังหวัดสามารถออกประกาศเขตพื้นที่ประสบสาธารณภัยได้ทันที แล้วแจ้งให้คณะกรรมการกองอำนาจการป้องกันและบรรเทาสาธารณภัยจังหวัด (กอปภ.จ.) ทราบ ในโอกาสแรกที่สามารถกระทำได้

(๕) เมื่อสาธารณภัยยุติแล้ว ให้ประกาศวันสิ้นสุดของสาธารณภัย

(๖) เมื่อออกประกาศเขตพื้นที่ประสบสาธารณภัยหรือประกาศวันสิ้นสุดสาธารณภัยแล้ว ให้ติดประกาศ ณ ศาลากลางจังหวัด ที่ว่าการอำเภอ องค์กรปกครองส่วนท้องถิ่นในพื้นที่ที่เกิดสาธารณภัย และประกาศให้ทราบโดยทั่วกัน พร้อมรายงานให้ผู้อำนวยการกลางทราบภายใน ๒๔ ชั่วโมง

การประกาศเขตการให้ความช่วยเหลือผู้ประสบภัยพิบัติกรณีฉุกเฉิน ให้จังหวัดประกาศเขตการให้ความช่วยเหลือผู้ประสบภัยพิบัติกรณีฉุกเฉินตามระเบียบกระทรวงการคลังว่าด้วยเงินอุดหนุนราชการเพื่อช่วยเหลือผู้ประสบภัยพิบัติกรณีฉุกเฉิน พ.ศ. ๒๕๖๒ ตามแนวทางการปฏิบัติ ดังนี้

(๑) เมื่อเกิดภัยพิบัติในจังหวัด นายอำเภอท้องที่จะรายงานเป็นเหตุด่วนสาธารณภัยให้ผู้ว่าราชการจังหวัดทราบ โดยผู้ว่าราชการจังหวัดร่วมกับคณะกรรมการให้ความช่วยเหลือผู้ประสบภัยพิบัติจังหวัด (ก.ช.ภ.จ.) เพื่อพิจารณาประกาศเขตการให้ความช่วยเหลือผู้ประสบภัยพิบัติกรณีฉุกเฉิน เพื่อให้หน่วยงานที่เกี่ยวข้องดำเนินการช่วยเหลือผู้ประสบภัยพิบัติตามหลักเกณฑ์และวิธีการที่กระทรวงการคลังกำหนด

(๒) เมื่อผู้ว่าราชการจังหวัด ได้ประกาศเป็นเขตการให้ความช่วยเหลือผู้ประสบภัยพิบัติกรณีฉุกเฉินแล้ว อำเภอจะดำเนินการประชุมคณะกรรมการให้ความช่วยเหลือผู้ประสบภัยพิบัติอำเภอ (ก.ช.ภ.อ.) ประกอบด้วย นายอำเภอเป็นประธานกรรมการ หัวหน้าส่วนราชการประจำอำเภอที่เกี่ยวข้องหรือผู้แทนไม่เกินสี่คน ผู้แทนกระทรวงกลาโหมหนึ่งคน ผู้แทนกรมป้องกันและบรรเทาสาธารณภัยหนึ่งคน ผู้แทนองค์กรปกครองส่วนท้องถิ่นในเขตอำเภอหนึ่งคน เป็นกรรมการ และมีปลัดอำเภอ หัวหน้าฝ่ายความมั่นคง เป็นกรรมการและเลขานุการ เพื่อพิจารณาช่วยเหลือผู้ประสบภัยพิบัติตามหลักเกณฑ์และวิธีการที่กระทรวงการคลังกำหนด ซึ่งนายอำเภอจะเป็นผู้อนุมัติจ่ายเงินอุดหนุนราชการเพื่อดำเนินการช่วยเหลือผู้ประสบภัยพิบัติตามมติของคณะกรรมการ ฯ ภายในวงเงินอุดหนุนราชการ ที่ผู้ว่าราชการจังหวัดจัดสรรให้วงเงินไม่เกิน ๕๐๐,๐๐๐ บาท

(๓) หากอำเภอมีความจำเป็นต้องช่วยเหลือผู้ประสบภัยพิบัติมากกว่าวงเงินที่ได้รับ การจัดสรรจากผู้ว่าราชการจังหวัด ก็จะขอรับการสนับสนุนโดยตรงต่อจังหวัด ซึ่งจังหวัดจะนำเสนอคณะกรรมการให้ความช่วยเหลือผู้ประสบภัยพิบัติจังหวัด (ก.ช.ภ.จ.) พิจารณาช่วยเหลือผู้ประสบภัยตามที่ยื่นร้องขอภายใต้ระเบียบและหลักเกณฑ์ที่กระทรวงการคลังกำหนด

(๔) หากวงเงินอุดหนุนราชการของจังหวัดไม่เพียงพอ จังหวัดสามารถขอขยายวงเงินอุดหนุนราชการเพิ่มเติมต่อกรมป้องกันและบรรเทาสาธารณภัย ไปยังกระทรวงการคลังได้ ตามความจำเป็นและเหมาะสม

(๕) การให้ความช่วยเหลือผู้ประสบภัยพิบัติกรณีฉุกเฉินตามระเบียบกระทรวงการคลัง ฯ ต้องดำเนินการให้แล้วเสร็จภายในสามเดือน นับตั้งแต่วันที่เกิดภัย หากมีความจำเป็นต้องดำเนินการเกินกว่าสามเดือน จังหวัดต้องขอขยายระยะเวลาการให้ความช่วยเหลือต่อกรมป้องกันและบรรเทาสาธารณภัย ก่อนถึงวันสิ้นสุดการให้ความช่วยเหลือ ๑๕ วัน

(๖) การใช้จ่ายเงินอุดหนุนราชการเพื่อช่วยเหลือผู้ประสบภัยพิบัติ ต้องเป็นค่าใช้จ่ายที่จำเป็นในการดำรงชีพและความเป็นอยู่ของประชาชนหรือเป็นการซ่อมแซมให้คืนสู่สภาพเดิม อันเป็นการบรรเทาความเดือดร้อนเฉพาะหน้า โดยไม่สามารถใช้จ่ายเงินอุดหนุนราชการ เพื่อสร้างสิ่งก่อสร้างหรือสาธารณูปโภคที่ถาวรหรือก่อสร้างใหม่ได้ การจ่ายเงินอุดหนุนราชการให้จ่ายเป็นค่าใช้จ่ายตามหลักเกณฑ์ วิธีการ เงื่อนไขและอัตราที่กระทรวงการคลังกำหนด

๔. การสนับสนุน

๔.๑ ด้านงบประมาณ

๔.๑.๑ งบประมาณรายจ่ายประจำปี

- (๑) องค์กรปกครองส่วนท้องถิ่น
- (๒) จังหวัดและกลุ่มจังหวัด
- (๓) ส่วนราชการ

๔.๑.๒ งบประมาณอื่น ๆ

- (๑) งบกลาง
 - องค์กรปกครองส่วนท้องถิ่น
 - รัฐบาล

(๒) เงินอุดหนุนราชการตามระเบียบกระทรวงการคลังว่าด้วยเงินอุดหนุนราชการเพื่อช่วยเหลือผู้ประสบภัยพิบัติกรณีฉุกเฉิน พ.ศ. ๒๕๖๒ และหลักเกณฑ์การใช้จ่ายเงินอุดหนุนราชการเพื่อช่วยเหลือผู้ประสบภัยพิบัติกรณีฉุกเฉิน พ.ศ. ๒๕๕๖

- (๓) เงินบริจาค

๔.๒ แนวทางการขอรับการสนับสนุนทรัพยากร

แนวทางปฏิบัติ

การร้องขอการสนับสนุนทรัพยากรต่าง ๆ ทั้งกำลังคน เครื่องมือ วัสดุอุปกรณ์ และเครื่องจักรกลสาธารณภัย ให้ดำเนินการตามพระราชบัญญัติป้องกันและบรรเทาสาธารณภัย พ.ศ. ๒๕๕๐ และแผนการป้องกันและบรรเทาสาธารณภัยจังหวัดสมุทรสงคราม พ.ศ. ๒๕๕๘ (ฉบับปรับปรุง พ.ศ. ๒๕๖๒)

๔.๓ การสื่อสารและโทรคมนาคม การติดต่อประสานงาน

(๑) จัดตั้งศูนย์สื่อสารและจัดให้มีระบบสื่อสารหลัก ระบบสื่อสารรอง และระบบสื่อสารอื่น ๆ ที่จำเป็นให้ใช้งานได้ตลอด ๒๔ ชั่วโมง ให้สามารถเชื่อมโยงระบบสื่อสารดังกล่าวกับหน่วยงานอื่นได้ปกติโดยเร็วทั่วถึงทุกพื้นที่ โดยใช้โครงข่ายสื่อสารทางโทรศัพท์ โทรสาร และวิทยุสื่อสารเป็นหลัก

- หน่วยงานหลักที่วางระบบสื่อสารในภาวะฉุกเฉิน ได้แก่ ที่ทำการปกครองจังหวัดสมุทรสงคราม บริษัท ทีโอที จำกัด (มหาชน) สาขาสมุทรสงคราม และสำนักงานจังหวัดสมุทรสงคราม
- หน่วยงานสนับสนุน ได้แก่ กองอำนวยการรักษาความมั่นคงภายในจังหวัดสมุทรสงคราม ตำรวจภูธรจังหวัดสมุทรสงคราม และสำนักงานป้องกันและบรรเทาสาธารณภัยจังหวัดสมุทรสงคราม

(๒) คลื่นวิทยุสื่อสารในภาวะฉุกเฉิน

ความถี่หลัก ๑๖๑.๒๐๐ MHz. นามเรียกขาน ปก.สมุทรสงคราม

ความถี่รอง ๑๖๖.๔๗๕ MHz. นามเรียกขาน ปก.สมุทรสงคราม

(๓) กองอำนวยการป้องกันและบรรเทาสาธารณภัยจังหวัดสมุทรสงคราม (กอปภ.จ.สส.) ตั้งอยู่ ณ สำนักงานป้องกันและบรรเทาสาธารณภัยจังหวัดสมุทรสงคราม ชั้น ๔ ศาลากลางจังหวัดสมุทรสงคราม ถนนเอกชัย อำเภอเมืองสมุทรสงคราม จังหวัดสมุทรสงคราม ๗๕๐๐๐ โทรศัพท์/โทรสาร ๐ ๓๔๗๑ ๕๘๓๕

๕. ผู้เสนอแผนเผชิญเหตุอุทกภัยจังหวัดสมุทรสงคราม ปี ๒๕๖๖

ลงนาม..........ผู้เสนอแผน

(นายพรพิสุทธิ์ บุญศิริ)

ผู้ช่วยหัวหน้าสำนักงานป้องกันและบรรเทาสาธารณภัยจังหวัดสมุทรสงคราม
รักษาราชการแทน หัวหน้าสำนักงานป้องกันและบรรเทาสาธารณภัยจังหวัดสมุทรสงคราม

๖. ผู้ให้ความเห็นชอบแผนเผชิญเหตุอุทกภัยจังหวัดสมุทรสงคราม ปี ๒๕๖๖

ลงนาม..........ผู้ให้ความเห็นชอบแผน

(นายศิริศักดิ์ สิริมงคลลา)

รองผู้ว่าราชการจังหวัดสมุทรสงคราม

๗. ผู้อนุมัติแผนเผชิญเหตุอุทกภัยจังหวัดสมุทรสงคราม ปี ๒๕๖๖

ลงนาม..........ผู้อนุมัติแผน

(นายสมนึก พรหมเขียว)

ผู้ว่าราชการจังหวัดสมุทรสงคราม/ผู้อำนวยการจังหวัด