

ด่วนที่สุด

ที่ มค (กอปภจ) ๐๐๒๑ /ว ๑๐๕๗๗



กองอำนวยการป้องกันและบรรเทาสาธารณภัย
จังหวัดมหาสารคาม
ถนนเลียงเมืองมหาสารคาม-ร้อยเอ็ด
มค ๔๔๐๐๐

๑๖ มิถุนายน ๒๕๖๖

เรื่อง การเตรียมการป้องกันและแก้ไขปัญหาอุทกภัย ปี ๒๕๖๖

เรียน อธิบดีกรมป้องกันและบรรเทาสาธารณภัย/ผู้อำนวยการกลาง

อ้างถึง หนังสือกองบัญชาการป้องกันและบรรเทาสาธารณภัยแห่งชาติ ด่วนที่สุด ที่ มท (บกปภ) ๐๖๒๔/ว ๓๐ ลงวันที่ ๑๘ พฤษภาคม ๒๕๖๖

- สิ่งที่ส่งมาด้วย ๑. สำเนาคำสั่งกองอำนวยการป้องกันและบรรเทาสาธารณภัยจังหวัดมหาสารคาม
ที่ ๑๗๔๑ / ๒๕๖๖ ลงวันที่ ๑๖ มิถุนายน พ.ศ. ๒๕๖๖ จำนวน ๑ ชุด
๒. แผนเผชิญเหตุอุทกภัยจังหวัดมหาสารคาม จำนวน ๑ ชุด

ตามที่กองบัญชาการป้องกันและบรรเทาสาธารณภัยแห่งชาติ ได้แจ้งให้กองอำนวยการป้องกันและบรรเทาสาธารณภัยจังหวัด ดำเนินการเตรียมความพร้อมในการป้องกันและแก้ไขปัญหาอุทกภัย ปี ๒๕๖๖ นั้น

เพื่อเป็นการเตรียมความพร้อมในการป้องกันและแก้ไขปัญหาอุทกภัยปี ๒๕๖๖ ของจังหวัดมหาสารคามให้มีประสิทธิภาพสอดคล้องกับสถานการณ์ปัจจุบัน กองอำนวยการป้องกันและบรรเทาสาธารณภัยจังหวัดมหาสารคาม จึงได้ดำเนินการดังนี้

๑. จัดทำคำสั่งกองอำนวยการป้องกันและบรรเทาสาธารณภัยจังหวัดมหาสารคาม เรื่อง แต่งตั้งคณะทำงานติดตามสถานการณ์เพื่อป้องกันและแก้ไขปัญหาอุทกภัย ปี ๒๕๖๖ จังหวัดมหาสารคาม
๒. ทบทวนและจัดทำแผนเผชิญเหตุป้องกันและแก้ไขอุทกภัยจังหวัดมหาสารคาม ปี ๒๕๖๖
๓. ให้หน่วยงานที่เกี่ยวข้อง เตรียมความพร้อมทั้งด้านกำลังเจ้าหน้าที่และเครื่องจักรกลสาธารณภัย โดยบูรณาการการปฏิบัติงานทั้งฝ่ายพลเรือน หน่วยทหาร และองค์กรปกครองส่วนท้องถิ่น เพื่อให้ความช่วยเหลือประชาชนในพื้นที่เสี่ยงอุทกภัย

รายละเอียดปรากฏตามสิ่งที่ส่งมาด้วย

จึงเรียนมาเพื่อโปรดทราบ

ขอแสดงความนับถือ

(นายเกียรติศักดิ์ ตรงศิริ)
ผู้ว่าราชการจังหวัดมหาสารคาม
ผู้อำนวยการจังหวัด

สำนักงานป้องกันและบรรเทาสาธารณภัยจังหวัด
ฝ่ายแผนและอำนวยการป้องกันและบรรเทาสาธารณภัย
โทร./โทรสาร ๐-๔๓๗๗-๗๗๗๓



คำสั่งกองอำนวยการป้องกันและบรรเทาสาธารณภัยจังหวัดมหาสารคาม

ที่ ๑๓๕๖/๒๕๖๖

เรื่อง แต่งตั้งคณะทำงานติดตามสถานการณ์เพื่อป้องกันและแก้ไขปัญหาอุทกภัย ปี ๒๕๖๖
จังหวัดมหาสารคาม

.....

ด้วยกองบัญชาการป้องกันและบรรเทาสาธารณภัยแห่งชาติได้ติดตามสภาพอากาศร่วมกับกรมอุตุนิยมวิทยา ได้คาดการณ์ลักษณะอากาศช่วงฤดูฝนของประเทศไทย พ.ศ. ๒๕๖๖ ว่าจะเริ่มประมาณปลายสัปดาห์ที่ ๓ ของเดือนพฤษภาคม ๒๕๖๖ และจะสิ้นสุดประมาณกลางเดือนตุลาคม ๒๕๖๖ โดยปริมาณฝนรวมของทั้งประเทศจะน้อยกว่าค่าเฉลี่ยปกติเล็กน้อย และในช่วงประมาณกลางเดือนมิถุนายนถึงกลางเดือนกรกฎาคม จะเกิดสภาวะฝนทิ้งช่วง ส่งผลให้ปริมาณและการกระจายของฝนมีน้อยสำหรับในช่วงเดือนสิงหาคม กันยายน และตุลาคม เป็นช่วงที่มีฝนตกชุกหนาแน่นที่สุด และมีโอกาสสูงที่จะมีพายุหมุนเขตร้อนเคลื่อนผ่านบริเวณประเทศไทย ส่งผลให้มีฝนตกหนักถึงหนักมากและก่อให้เกิดสภาวะน้ำท่วมฉับพลัน น้ำป่าไหลหลาก รวมทั้งน้ำล้นตลิ่งในหลายพื้นที่

เพื่อเป็นการเตรียมความพร้อมในการป้องกันและแก้ไขปัญหาอุทกภัย ปี ๒๕๖๖ จังหวัดมหาสารคาม เป็นไปอย่างมีประสิทธิภาพ ตามหนังสือกองบัญชาการป้องกันและบรรเทาสาธารณภัยแห่งชาติด่วนที่สุด ที่ มท (บกปภ) ๐๖๒๔/ว๓๐ ลงวันที่ ๑๘ พฤษภาคม ๒๕๖๖ จึงแต่งตั้งคณะทำงานติดตามสถานการณ์เพื่อป้องกันและแก้ไขปัญหาอุทกภัย ปี ๒๕๖๖ จังหวัดมหาสารคาม ประกอบด้วย

- | | |
|--|----------------|
| ๑. รองผู้ว่าราชการจังหวัดมหาสารคาม (ที่ได้รับมอบหมาย) | ประธานคณะทำงาน |
| ๒. รองผู้อำนวยการรักษาความมั่นคงภายในจังหวัดมหาสารคาม (ฝ่ายทหาร) | คณะทำงาน |
| ๓. ปลัดจังหวัดมหาสารคาม | คณะทำงาน |
| ๔. หัวหน้าสำนักงานจังหวัดมหาสารคาม | คณะทำงาน |
| ๕. นายแพทย์สาธารณสุขจังหวัดมหาสารคาม | คณะทำงาน |
| ๖. ท้องถิ่นจังหวัดมหาสารคาม | คณะทำงาน |
| ๗. เกษตรและสหกรณ์จังหวัดมหาสารคาม | คณะทำงาน |
| ๘. ผู้อำนวยการสำนักงานทรัพยากรธรรมชาติและสิ่งแวดล้อมจังหวัดมหาสารคาม | คณะทำงาน |
| ๙. ผู้อำนวยการโครงการชลประทานมหาสารคาม | คณะทำงาน |
| ๑๐. ประชาสัมพันธ์จังหวัดมหาสารคาม | คณะทำงาน |
| ๑๑. ผู้อำนวยการสถานีอุตุนิยมวิทยามหาสารคาม | คณะทำงาน |
| ๑๒. ผู้อำนวยการโครงการส่งน้ำและบำรุงรักษาพัฒนาลุ่มน้ำชีตอนกลาง | คณะทำงาน |
| ๑๓. ผู้อำนวยการโครงการส่งน้ำและบำรุงรักษาเสียวใหญ่ | คณะทำงาน |
| ๑๔. ผู้อำนวยการการประปาส่วนภูมิภาค สาขามหาสารคาม | คณะทำงาน |
| ๑๕. ผู้อำนวยการการประปาส่วนภูมิภาค สาขาพยัคฆภูมิพิสัย | คณะทำงาน |

/๑๖. นายอำเภอ....

๑๖. นายอำเภอ ทุกอำเภอ คณะทำงาน
๑๗. นายกองค้การบริหารส่วนจังหวัดมหาสารคาม คณะทำงาน
๑๘. นายกเทศมนตรีเมืองมหาสารคาม คณะทำงาน
๑๙. หัวหน้าสำนักงานป้องกันและบรรเทาสาธารณภัยจังหวัดมหาสารคาม คณะทำงานและเลขานุการ
๒๐. หัวหน้าฝ่ายแผนและอำนวยการป้องกันและบรรเทาสาธารณภัย
สำนักงานป้องกันและบรรเทาสาธารณภัยจังหวัดมหาสารคาม คณะทำงานและผู้ช่วยเลขานุการ

มีอำนาจหน้าที่ ดังนี้

๑. เผ่าระวัง ติดตามข้อมูลสภาพอากาศ สภาพน้ำท่า ปริมาณฝน และปริมาณน้ำในแหล่งเก็บน้ำขนาดต่างๆ เพื่อเตรียมความพร้อมในการปฏิบัติเมื่อเกิดสถานการณ์ขึ้น
๒. วิเคราะห์และประเมินสถานการณ์อุทกภัย ในพื้นที่จังหวัดมหาสารคาม แนวโน้มการเกิดสาธารณภัย เพื่อใช้เป็นข้อมูลสนับสนุนการตัดสินใจของผู้ว่าราชการจังหวัด/ผู้อำนวยการจังหวัดหรือผู้อำนวยการแต่ละระดับ ดำเนินการป้องกันและแก้ไขปัญหามหาอุทกภัยได้ทันทั่วถึง
๓. กำหนดการสื่อสาร ประชาสัมพันธ์ แจ้งเตือนประชาชนให้ทราบสถานการณ์ ตลอดจนการเตรียมความพร้อมบุคลากร เครื่องจักรกลสาธารณภัย และช่องทาง เครื่องมือในการสื่อสารแจ้งเตือน
๔. รายงานสถานการณ์อุทกภัยและผลการดำเนินการ อย่างต่อเนื่องจนกว่าสถานการณ์จะสิ้นสุด
๕. ประสาน และปฏิบัติการร่วมกับหน่วยงานที่เกี่ยวข้อง
๖. ปฏิบัติหน้าที่อื่นๆ ตามที่ได้รับมอบหมาย

ทั้งนี้ ตั้งแต่บัดนี้เป็นต้นไป

สั่ง ณ วันที่ ๑๖ มิถุนายน พ.ศ. ๒๕๖๖

(นายเกียรติศักดิ์ ตรงศิริ)
ผู้ว่าราชการจังหวัดมหาสารคาม
ผู้อำนวยการจังหวัด

กองอำนวยการป้องกันและบรรเทาสาธารณภัยจังหวัดมหาสารคาม
แผนการเผชิญเหตุอุทกภัยจังหวัดมหาสารคาม ปี ๒๕๖๖

วันที่ ๑๕ มิถุนายน ๒๕๖๖

- อ้างอิง: ๑. พระราชบัญญัติป้องกันและบรรเทาสาธารณภัย พ.ศ. ๒๕๕๐
๒. แผนการป้องกันและบรรเทาสาธารณภัยแห่งชาติ พ.ศ. ๒๕๖๔-๒๕๗๐
๓. แผนการป้องกันและบรรเทาสาธารณภัยจังหวัดมหาสารคาม พ.ศ. ๒๕๖๔-๒๕๗๐
๔. แผนที่จังหวัด (มาตราส่วน ๑ : ๕๐,๐๐๐)

๑ สภาพทั่วไปของจังหวัด

๑.๑ ที่ตั้งและอาณาเขต

ลักษณะทางภูมิศาสตร์ จังหวัดมหาสารคามตั้งอยู่ตอนกลางของภาคตะวันออกเฉียงเหนือ เส้นรุ้งที่ละติจูด ๑๕ องศา ๒๕ ลิปดา และ ๑๖ องศา ๔๐ ลิปดาเหนือ และเส้นแวงที่ ๑๐๒ องศา ๕๐ ลิปดา และ ๑๐๓ องศา ๓๐ ลิปดาตะวันออก อยู่เหนือระดับน้ำทะเลปานกลาง ๑๒๐ เมตร มีเนื้อที่ประมาณ ๕,๒๙๑.๖๘๓ ตารางกิโลเมตร หรือ ๓,๓๐๗,๓๐๑.๘๗๕ ไร่ มีระยะทางห่างจากกรุงเทพมหานครทางทิศตะวันออกเฉียงเหนือตามทางหลวงแผ่นดินหมายเลข ๒๓ (บ้านไผ่ - มหาสารคาม - ร้อยเอ็ด - อุบลราชธานี) ประมาณ ๔๗๐ กิโลเมตร มีอาณาเขตติดต่อกับจังหวัดใกล้เคียง ดังนี้

ทิศเหนือ ติดกับจังหวัดขอนแก่นและจังหวัดกาฬสินธุ์

ทิศใต้ ติดกับจังหวัดสุรินทร์และจังหวัดบุรีรัมย์

ทิศตะวันออก ติดกับจังหวัดกาฬสินธุ์และจังหวัดร้อยเอ็ด

ทิศตะวันตก ติดกับจังหวัดขอนแก่นและจังหวัดบุรีรัมย์

๑.๒ ภูมิประเทศ

จังหวัดมหาสารคาม มีลำน้ำที่สำคัญ ได้แก่ ลำน้ำชี ลำเสียว ลำพังชู ลักษณะสภาพพื้นที่ค่อนข้างราบเรียบถึงคลื่นลอนลาด ด้านทิศตะวันตกและทิศเหนือเป็นที่สูงและค่อยๆ ลาดเทมาทางทิศตะวันออกและทิศใต้ สภาพพื้นที่แบ่งออกเป็น ๓ ลักษณะ คือ

๑. พื้นที่ราบเรียบถึงค่อนข้างราบเรียบ ส่วนใหญ่เป็นที่ราบลุ่มริมน้ำ เช่น ที่ราบลุ่มริมแม่น้ำชี ในบริเวณอำเภอเมืองมหาสารคาม อำเภอโกสุมพิสัย และทางตอนใต้ของจังหวัดแถบชายทุ่งกุลาร้องไห้

๒. พื้นที่ค่อนข้างราบเรียบสลับกับลูกคลื่นลอนลาด - ตอนเหนือของอำเภอพยัคฆภูมิพิสัย เป็นแนวยาวไปทางตะวันออก ถึงอำเภอเมืองมหาสารคาม

๓. พื้นที่ลูกคลื่นลอนลาดสลับกับพื้นที่ลูกคลื่นลอนชัน - ตอนเหนือและตะวันตกของจังหวัด ในเขตอำเภอโกสุมพิสัย อำเภอเชียงยืน อำเภอกันทรวิชัย บริเวณนี้มีเนื้อที่ประมาณครึ่งหนึ่งของจังหวัด

๑.๓ ลักษณะภูมิอากาศ

ลักษณะภูมิอากาศของจังหวัดมหาสารคาม ขึ้นอยู่กับอิทธิพลของมรสุมที่พัดประจำฤดูกาล ๒ ชนิด คือ มรสุมตะวันออกเฉียงเหนือ ซึ่งพัดพามวลอากาศเย็นและแห้งจากประเทศจีนเข้าปกคลุมประเทศไทยตั้งแต่ประมาณกลางเดือนตุลาคมถึงประมาณเดือนกุมภาพันธ์ ซึ่งอยู่ในช่วงฤดูหนาวของประเทศไทย ทำให้จังหวัดมหาสารคามมีอากาศหนาวเย็นและแห้งทั่วไป ส่วนมรสุมตะวันตกเฉียงใต้ที่พัดพามวลอากาศชื้นจากทะเลและมหาสมุทรเข้าปกคลุมประเทศไทยในช่วงฤดูฝน (ประมาณกลางเดือนพฤษภาคมถึงประมาณกลางเดือนตุลาคม) ทำให้มีฝนตกชุกทั่วไปตั้งแต่กลางเดือนพฤษภาคมเป็นต้นไป

ฤดูกาลของจังหวัดมหาสารคาม พิจารณาตามลักษณะของลมฟ้าอากาศของประเทศไทยสามารถแบ่งออกได้เป็น ๓ ฤดู ดังนี้

ฤดูหนาว เริ่มต้นประมาณกลางเดือนตุลาคมถึงประมาณกลางเดือนกุมภาพันธ์ ซึ่งเป็นช่วงที่มรสุมตะวันออกเฉียงเหนือพัดปกคลุมประเทศไทยและบริเวณความกดอากาศสูงจากประเทศจีนที่มีคุณสมบัติเย็นจะแผ่ลงมาปกคลุมประเทศไทยตอนบนในช่วงดังกล่าว ทำให้อากาศโดยทั่วไปบริเวณจังหวัดมหาสารคามจะหนาวเย็นและแห้ง โดยมีอากาศหนาวจัดในบางวัน โดยเฉพาะในช่วงเดือนธันวาคมถึงมกราคมจะเป็นช่วงที่มีอากาศหนาวเย็นมากที่สุด

ฤดูร้อน เริ่มต้นประมาณกลางเดือนกุมภาพันธ์ถึงกลางเดือนพฤษภาคม ซึ่งเป็นที่มีอากาศร้อนอบอ้าวโดยทั่วไป โดยเฉพาะเดือนเมษายนจะเป็นเดือนที่มีอากาศร้อนอบอ้าวที่สุดของปี

ฤดูฝน เริ่มต้นประมาณกลางเดือนพฤษภาคมถึงกลางเดือนตุลาคม เป็นช่วงที่มรสุมตะวันตกเฉียงใต้พัดเอาความชื้นจากทะเลและมหาสมุทรมาปกคลุมประเทศไทย โดยมีร่องความกดอากาศต่ำที่พาดอยู่บริเวณภาคใต้ของประเทศไทยจะเลื่อนขึ้นมาพาดผ่านบริเวณภาคเหนือและภาคตะวันออกเฉียงเหนือของประเทศไทย ทำให้อากาศเริ่มชุ่มชื้นและมีฝนตกชุกตั้งแต่ประมาณกลางเดือนพฤษภาคมเป็นต้นไป โดยเฉพาะเดือนกันยายนเป็นเดือนที่มีฝนตกชุกหนาแน่นมากที่สุดในรอบปี แต่อย่างไรก็ตามนอกจากปัจจัยดังกล่าวที่ทำให้มีฝนตกชุกแล้วยังขึ้นอยู่กับอิทธิพลของพายุหมุนเขตร้อนที่เคลื่อนตัวเข้าใกล้หรือเข้าสู่ประเทศไทยในช่วงดังกล่าวด้วย

จังหวัดมหาสารคามมีปริมาณฝนเฉลี่ย ๑,๒๐๑.๙ มิลลิเมตร และมีจำนวนวันที่ฝนตกเฉลี่ย ๑๐๒ วัน เดือนกันยายนเป็นเดือนที่มีฝนตกชุกมากที่สุดในรอบปี ปริมาณฝนมากที่สุดใน ๑ วัน เคยวัดได้ ๑๘๓.๗ มิลลิเมตร เมื่อวันที่ ๓๐ สิงหาคม ๒๕๖๒ โดยมีปริมาณน้ำฝนเฉลี่ยต่อปีย้อนหลัง ๕ ปี ดังนี้

ตาราง ๒.๑ สถิติปริมาณฝน ณ สถานีอุตุนิยมวิทยา จังหวัดมหาสารคาม พ.ศ.๒๕๖๐ - ๒๕๖๔

รายการ	พ.ศ. ๒๕๖๐	พ.ศ. ๒๕๖๑	พ.ศ. ๒๕๖๒	พ.ศ. ๒๕๖๓	พ.ศ. ๒๕๖๔
ฝนรวม (มิลลิเมตร)	๑,๘๙๑.๒	๑,๒๓๓.๕	๑๒๕๘.๖	๑๒๖๕.๒	๑,๒๘๘.๙
จำนวนวันฝนตก (วัน)	๑๒๓	๑๐๐	๘๑	๙๘	
ฝนสูงสุดรายวัน (มิลลิเมตร)	๑๓๒.๑	๖๕.๗	๑๘๓.๗		

๑.๔ เศรษฐกิจ

ขนาดเศรษฐกิจจังหวัดมหาสารคาม (GP ณ ราคาประจำปี) ปี พ.ศ. ๒๕๖๓ มีมูลค่าประมาณ ๕๙,๒๐๘ ล้านบาท คิดเป็นร้อยละ ๐.๓ ของ GDP ประเทศไทย ประชากรมีรายได้ต่อหัวประมาณปีละ ๗๕,๓๓๔ บาท จัดอยู่ในลำดับที่ ๖๓ จาก ๗๗ จังหวัด ของประเทศ โดยมีอัตราการเติบโตเฉลี่ยย้อนหลัง ๕ ปี (๒๕๕๙ - ๒๕๖๓) หดตัวอยู่ที่ร้อยละ -๐.๔ ต่ำกว่าอัตราการขยายตัวของประเทศไทยเฉลี่ย อยู่ที่ร้อยละ ๑.๖ และอัตราเงินเฟ้อของจังหวัดมหาสารคามอยู่ที่ร้อยละ ๐.๕

โครงสร้างเศรษฐกิจจังหวัดมหาสารคาม ประกอบด้วย ภาคบริการร้อยละ ๖๔.๖ ภาคเกษตรกรรม ร้อยละ ๒๐.๑ และภาคอุตสาหกรรมร้อยละ ๑๕.๓ โดยมีปัจจัยขับเคลื่อนเศรษฐกิจที่สำคัญ ได้แก่ ราคาสินค้าเกษตร (ข้าว อ้อยโรงงาน มันสำปะหลัง) และการเบิกจ่ายประจำและรายจ่ายลงทุนของภาครัฐ ทั้งนี้ โครงการที่คาดว่าจะเกิดการสะสมทุน และการจ้างงานในอนาคต ได้แก่ โครงการทางหลวงพิเศษระหว่างเมือง หมายเลข ๖ (มอเตอร์เวย์สายมหาสารคาม - ขอนแก่น ผ่านอำเภอกุดรังและอำเภอกุสุมาลย์) และโครงการก่อสร้างทางรถไฟสายบ้านไผ่ - มหาสารคาม - ร้อยเอ็ด - มุกดาหาร ปลายทางนครพนม (ที่มา : สำนักงานคลังจังหวัดมหาสารคาม)

โครงสร้างแรงงาน และการจ้างงาน ในปี พ.ศ. ๒๕๖๓ สถานภาพแรงงาน (ผู้มีอายุ ๑๕ ปีขึ้นไป) ของจังหวัดมหาสารคาม มีผู้ที่อยู่ในกำลังแรงงาน ๔๐๐,๘๓๙ คน ผู้ไม่อยู่ในกำลังแรงงาน ๒๗๙,๓๖๐ คน แบ่งเป็นอาชีพด้านการเกษตรและการประมง ร้อยละ ๔๖.๐ ภาคบริการ ร้อยละ ๔๔.๘ (พนักงานบริการและพนักงาน ในร้านค้าและตลาด ร้อยละ ๑๔.๑, อาชีพขั้นพื้นฐานต่างๆ ในด้านการขายและการให้บริการ ร้อยละ ๑๑.๐, อาชีพอื่นๆ ร้อยละ ๑๙.๗) ภาคอุตสาหกรรม (ผู้ปฏิบัติงานด้านความสามารถทางฝีมือและธุรกิจการค้าที่เกี่ยวข้อง) ร้อยละ ๙.๒ (ที่มา : สำนักงานคลังจังหวัดมหาสารคาม, สำนักงานสถิติจังหวัดมหาสารคาม)

๑.๕ การคมนาคม

การคมนาคมขนส่งจังหวัดมหาสารคาม จะใช้การคมนาคมทางถนนเป็นหลักประกอบด้วย ถนนสายประธาน ถนนสายหลัก และถนนสายรอง ดังนี้

๑) ถนนทางหลวงแผ่นดินสายประธาน ประกอบด้วย

ทางหลวงแผ่นดินหมายเลข ๒๓ (อำเภอบ้านไผ่ - จังหวัดมหาสารคาม - จังหวัดร้อยเอ็ด - จังหวัดยโสธร - จังหวัดอุบลราชธานี) เป็นเส้นทางที่มีความสำคัญในระดับภาค ทำหน้าที่เชื่อมโยงจังหวัดตอนกลางกับจังหวัดตอนล่างของภาคตะวันออกเฉียงเหนือทางทิศตะวันออก

ทางหลวงแผ่นดินหมายเลข ๒๓ (ตอนเลี้ยวเมืองด้านตะวันออกและด้านตะวันตก) เป็นระบบถนนวงแหวนของชุมชนเมืองมหาสารคาม มีบทบาทในการแบ่งเบาปริมาณการจราจรของระบบถนนสายหลัก และทำให้การเชื่อมโยงติดต่อของชุมชนภายในจังหวัดมีประสิทธิภาพมากขึ้น และทำหน้าที่เป็นทางเลี้ยวเมือง (By Pass) กรณีไม่ต้องการผ่านชุมชนเมืองมหาสารคาม

๒) ถนนทางหลวงแผ่นดินสายประธาน ประกอบด้วย

ทางหลวงแผ่นดินหมายเลข ๒๐๘ (จังหวัดมหาสารคาม - อำเภอกุสุมาลย์ - เทศบาลตำบลท่าพระ) เชื่อมโยงระหว่างจังหวัดมหาสารคามกับจังหวัดขอนแก่น ผ่านอำเภอกุสุมาลย์โดยบรรจบกับทางหลวงแผ่นดินหมายเลข ๒ (ถนนมิตรภาพ)

ทางหลวงแผ่นดินหมายเลข ๒๑๓ (จังหวัดมหาสารคาม - อำเภอกันทรวิชัย - จังหวัดกาฬสินธุ์) เชื่อมโยงระหว่างจังหวัดมหาสารคามกับจังหวัดกาฬสินธุ์ ผ่านอำเภอกันทรวิชัย อำเภอยางตลาด จังหวัดกาฬสินธุ์

ทางหลวงแผ่นดินหมายเลข ๒๑๙ (อำเภอบรบือ - อำเภอนาเชือก - อำเภอพยัคฆภูมิพิสัย - จังหวัดบุรีรัมย์) เชื่อมโยงจังหวัดมหาสารคามกับจังหวัดบุรีรัมย์และจังหวัดสุรินทร์ ซึ่งเป็นจังหวัดทางตอนใต้ของภาคตะวันออกเฉียงเหนือ

ทางหลวงแผ่นดินหมายเลข ๒๐๙ (จังหวัดขอนแก่น - อำเภอเชียงยืน - จังหวัดกาฬสินธุ์)

ทางหลวงแผ่นดินหมายเลข ๒๐๒ (อำเภอพยัคฆภูมิพิสัย - อำเภอพุทไธสง - อำเภอสว่างภูมิ)

๓) ถนนทางหลวงแผ่นดินที่เชื่อมโยงระหว่างจังหวัด กับอำเภอ หรือสถานที่สำคัญ

เป็นเส้นทางที่เชื่อมโยงระหว่างเส้นทางหลักและถนนสายรองภายในจังหวัดมหาสารคาม ให้สามารถติดต่อกันได้อย่างมีประสิทธิภาพและมีบทบาทในการแบ่งเบาปริมาณการจราจรของระบบถนนประธาน และทำหน้าที่การเชื่อมโยงติดต่อบริเวณชุมชนสำคัญของจังหวัด ประกอบด้วย

ทางหลวงแผ่นดินหมายเลข ๒๐๔๐ (อำเภอเมืองมหาสารคาม - อำเภอวาปีปทุม - อำเภอพยัคฆภูมิพิสัย - จังหวัดบุรีรัมย์)

ทางหลวงแผ่นดินหมายเลข ๒๐๔๕ (จังหวัดร้อยเอ็ด - อำเภอวาปีปทุม)

ทางหลวงแผ่นดินหมายเลข ๒๒๓๗ (อำเภอโกสุมพิสัย - อำเภอเชียงยืน)

ทางหลวงแผ่นดินหมายเลข ๒๑๕๒ (อำเภอเชียงยืน - อำเภอชื่นชม - อำเภอกระนวน)

ทางหลวงแผ่นดินหมายเลข ๒๓๐๐ (อำเภอโกสุมพิสัย - อำเภอกุตุรง)

ทางหลวงแผ่นดินหมายเลข ๒๓๒๒ (อำเภอโกสุมพิสัย - อำเภอกุตุรง - อำเภอบรบือ - อำเภอนาคู)

ทางหลวงแผ่นดินหมายเลข ๒๐๖๓ (อำเภอบรบือ - อำเภอวาปีปทุม)

ทางหลวงแผ่นดินหมายเลข ๒๓๘๑ (อำเภอนาเชือก - อำเภอนาคู)

ทางหลวงแผ่นดินหมายเลข ๒๑๑๘ (อำเภอกันทรวิชัย - อำเภอเชียงยืน)

ทางหลวงแผ่นดินหมายเลข ๒๓๘๐ (จังหวัดมหาสารคาม - อำเภอแกลง)

๔) ทางหลวงชนบทและทางหลวงท้องถิ่น เป็นระบบถนนที่เชื่อมโยงติดต่อบริเวณชุมชน ศูนย์กลางชนบทและพื้นที่ชนบทเป็นเส้นทางที่นำผลผลิตจากพื้นที่เกษตรกรรมมายังตลาดที่เป็นชุมชน ศูนย์กลางของพื้นที่และการกระจายสินค้า ตลอดจนการบริการต่าง ๆ ไปสู่พื้นที่โดยรอบและมีบทบาทในการแบ่งเบาปริมาณการจราจรของระบบถนนประธานและทำหน้าที่เชื่อมโยงติดต่อบริเวณชุมชนสำคัญของจังหวัด

การคมนาคมขนส่งของจังหวัดมหาสารคาม ส่วนมากเป็นการเดินทางโดยใช้รถยนต์และรถโดยสารประจำทาง ซึ่งสถานีขนส่งผู้โดยสารจังหวัดมหาสารคาม ตั้งอยู่บริเวณถนนเลียบบคลองสมถวิล ในเขตเทศบาลเมืองมหาสารคาม และมีสถานีขนส่งผู้โดยสารหลายแห่ง ได้แก่ที่อำเภอบรบือ, อำเภอพยัคฆภูมิพิสัย, อำเภอวาปีปทุม และอำเภอโกสุมพิสัย ให้บริการรถโดยสารประจำทางไปยังอำเภอต่าง ๆ ได้แก่ อำเภอพยัคฆภูมิพิสัย อำเภอนาคู อำเภอนาเชือก อำเภอบรบือ อำเภอกุตุรง และอำเภอเชียงยืน

๑.๖ สาธารณูปโภค

๑) การไฟฟ้า

จังหวัดมหาสารคาม มีผลการสำรวจข้อมูลจำนวนผู้ใช้ไฟฟ้าและการจำหน่ายแอสไฟฟ้า จำแนกตามประเภทต่าง ๆ เป็นข้อมูลสะสมตั้งแต่เดือนมกราคม ๒๕๖๔ ถึงเดือนมิถุนายน ๒๕๖๔ มีจำนวนผู้ใช้ไฟฟ้าทั้งสิ้น ๓๑๓,๙๕๔ ราย โดยอำเภอที่มีผู้ใช้ไฟฟ้ามากที่สุด ๓ อันดับแรก ได้แก่ อำเภอเมืองมหาสารคาม อำเภอพยัคฆภูมิพิสัย และอำเภอบรบือ

๒) การประปา

จังหวัดมหาสารคาม มีพื้นที่ให้บริการน้ำประปา รวมทั้งสิ้น ๗ อำเภอ ได้แก่ อำเภอเมืองมหาสารคาม อำเภอกันทรวิชัย อำเภอโกสุมพิสัย อำเภอบรบือ อำเภอกุตุรง อำเภอพยัคฆภูมิพิสัย และอำเภอวาปีปทุม จำแนกการให้บริการออกเป็น ๒ สาขา คือ

๒.๑) การประปาส่วนภูมิภาค สาขามหาสารคาม มีพื้นที่ให้บริการน้ำประปา ๕ อำเภอ ได้แก่

(๑) อำเภอเมืองมหาสารคาม ให้บริการพื้นที่ เทศบาลเมืองมหาสารคาม เทศบาลตำบลแวงนาง อบต.แก้ง อบต.แก้งเลิงจาน อบต.เขาว อบต.ท่าสองคอน อบต.แก้ง อบต.แวงนาง อบต.หนองกุง อบต.หนองโน อบต.หนองปลิง และ อบต.ห้วยแอ่ง

(๒) อำเภอกันทรวิชัย ให้บริการพื้นที่ เทศบาลตำบลขามเรียง เทศบาลตำบลโคกพระ เทศบาลตำบลท่าขอนยาง อบต.ขามเฒ่าพัฒนา อบต.คันธารราษฎร์ อบต.โคกพระ อบต.ศรีสุข และ อบต.มะค่า

(๓) อำเภอโกสุมพิสัย ให้บริการพื้นที่ เทศบาลตำบลหัวขวาง และ อบต.หัวขวาง

(๔) อำเภوبرบือ ให้บริการพื้นที่ เทศบาลตำบลบรบือ อบต.โนนราษี อบต.บรบือ อบต.บ่อใหญ่ อบต.หนองสิม อบต.หนองโก อบต.หนองจิก และ อบต.กุดรัง (อำเภอ กุดรัง)

๒.๒) การประปาส่วนภูมิภาคพัคฆภูมิพิสัย มีพื้นที่รับผิดชอบในการให้บริการน้ำประปา ๒ อำเภอ คือ อำเภอพัคฆภูมิพิสัย และอำเภอวาปีปทุม

๓) การสื่อสารโทรคมนาคม

๓.๑) จังหวัดมหาสารคามมีที่ทำการไปรษณีย์ ๑๓ แห่ง

๓.๒) จังหวัดมหาสารคาม มีสถานีวิทยุกระจายเสียงหลัก จำนวน ๔ สถานี ได้แก่ สถานีวิทยุกระจายเสียงแห่งประเทศไทย (สวท.) สถานีวิทยุกระจายเสียงกองทัพบกหน่วยบัญชาการรักษาดินแดน (รด.) สถานีวิทยุกระจายเสียงทหารอากาศ๐๑๔ มหาสารคาม (ทอ.) สถานีวิทยุกระจายเสียงมหาวิทยาลัยมหาสารคาม (มมส.) นอกจากนี้ยังมีสถานีวิทยุชุมชนอีกจำนวน ๖๔ แห่ง และสถานีเคเบิลทีวี ๒ แห่ง

๑.๗ ลักษณะทางการปกครอง

๑. การปกครองท้องถิ่น

จังหวัดมหาสารคาม แบ่งตามเขตลักษณะการปกครองท้องถิ่น จำนวน ๑๓ อำเภอ แบ่งเป็น ตำบล จำนวน ๑๓๓ ตำบล เทศบาลเมือง (ทม.) ๑ แห่ง เทศบาลตำบล (ทต.) ๑๘ แห่ง องค์การปกครองส่วนท้องถิ่น (อบต.) ๑๒๓ แห่ง แบ่งเป็นหมู่บ้าน จำนวน ๑,๙๔๔ หมู่บ้าน ดังนี้

ตาราง ๒.๒ การแบ่งตามเขตลักษณะการปกครองท้องถิ่นจังหวัดมหาสารคาม

ลำดับ	อำเภอ	ตำบล	หมู่บ้าน	อบต.	ทต.	ทม.	พื้นที่ (ตร.กม.)
๑	เมืองมหาสารคาม	๑๔	๑๘๕	๑๓	๑	๑	๕๕๖.๗
๒	กันทรวิชัย	๑๐	๑๘๓	๘	๓	-	๓๗๒.๒
๓	กุดรัง	๕	๘๕	๕	-	-	๒๖๗.๐
๔	แกดำ	๕	๘๘	๔	๒	-	๑๔๙.๕
๕	โกสุมพิสัย	๑๗	๒๓๓	๑๗	๑	-	๘๒๗.๙
๖	ชื่นชม	๔	๔๗	๒	๒	-	๑๑๓.๐
๗	เขียงยืน	๘	๑๑๖	๗	๒	-	๒๘๙.๐
๘	นาเชือก	๑๐	๑๔๕	๑๐	๑	-	๕๒๘.๒
๙	นาดูน	๙	๙๔	๖	๓	-	๒๔๘.๔
๑๐	บรบือ	๑๕	๒๐๙	๑๕	๑	-	๖๘๑.๖
๑๑	พัคฆภูมิพิสัย	๑๔	๒๒๗	๑๔	๑	-	๔๐๙.๘
๑๒	ยางสีสุราช	๗	๙๑	๗	-	-	๒๔๒.๕
๑๓	วาปีปทุม	๑๕	๒๔๑	๑๕	๑	-	๖๐๕.๘
รวม		๑๓๓	๑,๙๔๔	๑๒๓	๑๘	๑	๕,๒๙๑.๖

๒. ประชากร (จำนวนแยกตามเพศ จำนวนครัวเรือน)

ประชากรรวมทั้งสิ้น	จำนวน	๙๔๔,๖๐๕	คน
เป็นเพศชาย	จำนวน	๔๖๒,๘๙๖	คน
เป็นเพศหญิง	จำนวน	๔๘๑,๗๐๙	คน
จำนวนบ้านรวมทั้งสิ้น	จำนวน	๓๑๓,๕๙๖	หลังคาเรือน

ตาราง ๒.๓ ข้อมูลประชากรจังหวัดมหาสารคาม

ลำดับที่	อำเภอ	ประชากรชาย (คน)	ประชากรหญิง (คน)	ประชากรทั้งหมด (คน)	บ้าน (หลังคาเรือน)
๑	อำเภอเมืองมหาสารคาม	๗๒,๓๖๓	๗๙,๖๖๐	๑๕๒,๐๒๓	๖๑,๕๕๐
๒	อำเภอแกดำ	๑๔,๘๖๑	๑๔,๘๑๙	๒๙,๖๘๐	๘,๓๗๔
๓	อำเภอโกสุมพิสัย	๕๗,๙๑๗	๖๐,๐๙๔	๑๑๘,๐๑๑	๓๖,๗๑๘
๔	อำเภอกันทรวิชัย	๓๘,๘๑๖	๔๒,๗๐๕	๘๑,๕๒๑	๓๐,๙๑๙
๕	อำเภอเขียงยืน	๒๙,๖๑๑	๓๐,๖๑๔	๖๐,๒๒๕	๒๐,๙๘๖
๖	อำเภอบรบือ	๕๒,๘๑๓	๕๓,๖๑๑	๑๐๖,๔๒๔	๓๗,๓๗๑
๗	อำเภอนาเชือก	๓๐,๒๑๒	๓๐,๖๑๔	๖๐,๘๒๖	๑๙,๙๔๓
๘	อำเภอพยัคฆภูมิพิสัย	๔๓,๑๒๔	๔๔,๑๙๐	๘๗,๓๑๔	๒๖,๙๙๓
๙	อำเภอนาปีนรุฒ	๕๕,๓๘๑	๕๖,๓๐๔	๑๑๑,๖๘๕	๓๓,๕๖๒
๑๐	อำเภอนาดูน	๑๘,๕๙๓	๑๘,๖๖๗	๓๗,๒๖๐	๑๐,๗๔๗
๑๑	อำเภอยางสีสุราช	๑๗,๓๐๓	๑๗,๕๓๓	๓๔,๘๓๖	๑๐,๐๓๑
๑๒	อำเภอกุฉีกรัง	๑๘,๕๖๘	๑๘,๓๖๙	๓๖,๙๓๗	๑๐,๘๙๐
๑๓	อำเภอชื่นชม	๑๒,๐๑๒	๑๒,๔๔๗	๒๔,๔๕๙	๗,๑๓๗
รวม		๔๖๑,๕๗๔	๔๗๙,๖๒๗	๙๔๑,๒๐๑	๓๑๕,๒๑๑

(ที่มา กรมการปกครอง กระทรวงมหาดไทย ข้อมูล ณ ๑๑ พฤษภาคม พ.ศ. ๒๕๖๖)

๒. ภารกิจ

ให้กองอำนวยการป้องกันและบรรเทาสาธารณภัยจังหวัด (กอปภ.จ.) ดำเนินการตามแนวทางที่กองบัญชาการป้องกันและบรรเทาสาธารณภัยแห่งชาติ (บกปภ.ช.) กำหนด โดยให้ผู้อำนวยการจังหวัดบัญชาการเหตุการณ์ เพื่อควบคุมแก้ไขปัญหา ระดมสรรพกำลัง การประสานงาน การสั่งการวางแผน แบ่งมอบภารกิจและหน้าที่ความรับผิดชอบของหน่วยงานต่างๆ และกำหนดมาตรการแนวทางในการแก้ไขปัญหาอุทกภัย วาตภัย และดินถล่มของจังหวัดให้มีความกระชับและชัดเจน

๒.๑ การปกป้องพื้นที่เศรษฐกิจ พื้นที่อุตสาหกรรม พื้นที่การเกษตร และพื้นที่สำคัญของจังหวัด (แนวทางปฏิบัติของแต่ละหน่วยงาน)

๒.๒ การปกป้องดูแล ชีวิต และทรัพย์สิน (หน่วยงานด้านความมั่นคง)

๒.๓ การบริหารจัดการน้ำในพื้นที่ (การไฟฟ้าฝ่ายผลิต ชลประทานจังหวัด โยธาธิการและผังเมือง องค์การปกครองส่วนท้องถิ่น และหน่วยงานที่เกี่ยวข้อง)

๓. การปฏิบัติ

๓.๑ แนวความคิดในการปฏิบัติ

ใช้ระบบบัญชาการเหตุการณ์ในการจัดการในการป้องกันและแก้ไขปัญหาอุทกภัย

๑) การปฏิบัติการณ์การค้นหาระยะ ๒๔ ชั่วโมงแรก (๑ วัน) เน้นการค้นหาผู้รอดชีวิต การรักษาพยาบาลผู้บาดเจ็บ น้ำดื่ม อาหารปรุงสำเร็จ เสื้อผ้า ให้ปฏิบัติ ดังนี้

๑.๑) กำหนดเขตและกั้นเขตพื้นที่ประสบภัย ห้ามไม่ให้ผู้ไม่มีหน้าที่และความรับผิดชอบ เข้าพื้นที่ประสบภัย

๑.๒) สนธิกำลังเข้าปฏิบัติการช่วยเหลือผู้ประสบภัยโดยเร็ว ดังนี้

๑.๒.๑) สั่งการให้หน่วยกู้ชีพกู้ภัย ที่มีศักยภาพเข้าปฏิบัติงานในพื้นที่ประสบภัย

๑.๒.๒) สั่งการให้เครื่องจักร เครื่องมือที่จำเป็น เช่น รถสองล้อ รถยก รถแทรกเตอร์ รถตัก เครื่องมือตัด รถกู้ภัยขนาดใหญ่ รถปิคอัพ เครื่องสูบน้ำขนาดใหญ่ เรือท้องแบน ฯลฯ เข้าปฏิบัติการในพื้นที่ประสบภัย

๑.๓) อพยพประชาชนและสัตว์เลี้ยง ตามความจำเป็นของสถานการณ์

๑.๔) กรณีพื้นที่ใดเป็นพื้นที่วิกฤติ ไม่สามารถเข้าพื้นที่โดยทางรถยนต์ หรือทางเรือ ได้ให้ประสานขอรับการสนับสนุนอากาศยานจากหน่วยทหาร หรือตำรวจในพื้นที่ หรือพื้นที่ใกล้เคียง เพื่อช่วยเหลือผู้ประสบภัยอย่างเร่งด่วน

๑.๕) จัดสถานที่อยู่อาศัยชั่วคราวแก่ผู้ประสบภัยที่บ้านเรือนเสียหายอย่างเร่งด่วน เป็นลำดับแรก จัดระเบียบสถานที่อพยพ พร้อมทั้งลงทะเบียนผู้อพยพที่กำหนดไว้ในแผนการป้องกันและบรรเทาสาธารณภัยจังหวัดมหาสารคาม พ.ศ. ๒๕๖๔ - ๒๕๗๐

๑.๖) ระดมกำลังแพทย์และพยาบาลจากโรงพยาบาลใกล้เคียง เข้าช่วยปฏิบัติงานในพื้นที่ประสบภัย

๑.๗) กรณีที่โครงสร้างพื้นฐานได้รับความเสียหายให้เร่งซ่อมแซมเส้นทางคมนาคม ระบบสื่อสาร ไฟฟ้า และประปา แล้วแต่กรณี ให้สามารถใช้งานได้ หรือจัดทำระบบสำรองเพื่อให้ชุดปฏิบัติการสามารถปฏิบัติงานในพื้นที่ได้

๑.๘) จัดเตรียมเครื่องอุปโภคบริโภคพื้นฐานตลอดจนจัดหา อาหารที่ปรุงสำเร็จ น้ำดื่ม เครื่องยังชีพที่จำเป็น ให้แก่ประชาชน และเจ้าหน้าที่ปฏิบัติงานในพื้นที่ประสบภัยให้เพียงพอและทั่วถึง

๒) การปฏิบัติการค้นหาระยะ ๒๔ - ๔๘ ชั่วโมง (๑ - ๒ วัน) เน้นการค้นหาผู้รอดชีวิต และทรัพย์สิน สืบหาญาติ จัดตั้งบ้านพักชั่วคราว การรักษาพยาบาล การจัดการศพ อาหาร น้ำดื่ม ยารักษาโรค เครื่องครัว ข้อมูลสถานการณ์ให้ปฏิบัติ ดังนี้

๒.๑) สำรวจความต้องการของผู้ประสบภัยในเบื้องต้น เพื่อกำหนดมาตรการช่วยเหลืออย่างต่อเนื่องในช่วงระหว่างเกิดภัยและจัดทำบัญชีการช่วยเหลือผู้ประสบภัย

๒.๒) สนับสนุนและสง่ามั่งบำรุงด้านเจ้าหน้าที่ผู้ปฏิบัติงาน ด้านการรักษาพยาบาล เช่น โลหิต ยา และเวชภัณฑ์ ที่จำเป็นมายังพื้นที่ประสบภัยและเตรียมสถานพยาบาลสำรองให้เพียงพอ

๒.๓) จัดส่งปัจจัยสี่ที่จำเป็นต่อการดำรงชีวิต เช่น อาหาร น้ำดื่ม และ เครื่องนุ่งห่ม มายังสถานที่อพยพชั่วคราว

๒.๔) ตรวจสอบเส้นทางคมนาคมที่รับผิดชอบ ที่ชำรุด เสียหายจากอุทกภัย หรือน้ำป่าไหลหลาก พร้อมทั้งติดป้ายเตือนหรือวางแผงปิดกั้นช่องทางการจราจรให้ประชาชนผู้ใช้เส้นทางได้ทราบ จัดเจ้าหน้าที่ตำรวจ หรืออาสาสมัคร อำนาจความสะดวกการจราจรในจุดอันตราย

๒.๕) รักษาความสงบเรียบร้อย และจัดการจราจรในพื้นที่ประสบภัยและพื้นที่อพยพ

๒.๖) ตั้งศูนย์ข้อมูลผู้ประสบภัยจากอุทกภัยขึ้น เพื่อรวบรวมข้อมูลและเป็นแหล่งข้อมูล และประสานงานให้ประชาชนสามารถสอบถามข้อมูลผู้บาดเจ็บ และ เสียชีวิต

๓) การปฏิบัติการค้นหาระยะ ๔๘ - ๗๒ ชั่วโมง (๒ - ๓ วัน) เน้นการค้นหาผู้รอดชีวิต การสืบหาญาติ การรักษาพยาบาล การจัดการศพ การสงเคราะห์เบื้องต้น เงินชดเชย การค้นหาทรัพย์สิน และข้อมูลการให้ความช่วยเหลือให้ปฏิบัติ ดังนี้

๓.๑) กรณีมีผู้เสียชีวิตจำนวนมากจัดเตรียมสถานที่และอุปกรณ์เก็บรักษาศพ ในระยะแรก (วัดและตู้แช่ศพ) พร้อมทั้งให้หน่วยงานที่เกี่ยวข้อง ตรวจสอบชั้นสุตระเบื้องต้น บันทึกข้อมูลศพ การเก็บรักษาหลักฐาน และเตรียมข้อมูลทั้งหมดเพื่อการตรวจพิสูจน์เอกลักษณ์บุคคล

๓.๒) การจัดหน่วยบริการประกันสังคมเคลื่อนที่และให้บริการทางการแพทย์

๓.๓) ติดตามประเมินสถานการณ์อุทกภัยและดินโคลนถล่มอย่างใกล้ชิด ตลอดจนประสานการช่วยเหลือ รับเรื่องราวร้องทุกข์ ประสานรับข้อมูลความเสียหายเบื้องต้น ความต้องการเบื้องต้น

๔) การปฏิบัติการค้นหาหลังระยะ ๗๒ ชั่วโมง ขึ้นไป (หลัง ๓ วัน ขึ้นไป) ให้พิจารณาสนับสนุนการปฏิบัติการค้นหาระยะ ๒๔ ชั่วโมงแรก (๑ วัน) เป็นลำดับแรกก่อนการปฏิบัติการค้นหาระยะ ๒๔ - ๔๘ ชั่วโมง (๑ - ๒ วัน) และการปฏิบัติการค้นหาระยะ ๔๘ - ๗๒ ชั่วโมง (๒ - ๓ วัน) ตามลำดับ โดยเน้นการช่วยเหลือชีวิตคนก่อน ตามด้วยทรัพย์สิน พร้อมทั้งสนับสนุนการปฏิบัติงานให้ครอบคลุมและทั่วถึง ตลอดจนการสืบเปลี่ยนกำลังพล เพื่อให้สามารถปฏิบัติงานได้อย่างต่อเนื่อง

๓.๒ การเตรียมความพร้อม

๑.) การเฝ้าระวัง

๑) จัดเจ้าหน้าที่เฝ้าระวังและติดตามสภาพอากาศจากกรมอุตุนิยมวิทยา และคำเตือนจากกรมป้องกันและบรรเทาสาธารณภัย พร้อมทั้งติดตามข้อมูลในเว็บไซต์ของหน่วยงานที่เกี่ยวข้อง ได้แก่ ศูนย์เตือนภัยพิบัติแห่งชาติ (www.ndwc.go.th) กรมอุตุนิยมวิทยา (www.tmd.go.th) กรมชลประทาน (www.rid.go.th) กรมป้องกันและบรรเทาสาธารณภัย (www.disaster.go.th) ตลอด ๒๔ ชั่วโมง

๒) จัดชุดปฏิบัติการในพื้นที่ เพื่อตรวจสอบข้อมูลปริมาณน้ำฝน ระดับน้ำในแม่น้ำสูงหรือต่ำกว่าตลิ่ง รวมทั้งบริเวณพื้นที่ลุ่ม ที่มักจะเกิดน้ำท่วมขังในพื้นที่ เป็นระยะๆ ตลอดจนเฝ้าระวังและประสาน

การใช้ประโยชน์ จากอาสาสมัครต่างๆ เช่น “มิสเตอร์เตือนภัย” ที่ผ่านการฝึกอบรมแล้ว เพื่อเตรียมพร้อม เฝ้าระวังและติดตามสถานการณ์อุทกภัย และดินโคลนถล่ม

๓) ประเมินความเสี่ยงภัยจากอุทกภัย วาตภัย ดินโคลนถล่ม และน้ำล้นตลิ่ง หรือความเป็นไปได้ ที่จะเกิดอุทกภัย และน้ำล้นตลิ่ง และรายงานข่าวสถานการณ์ไปยังศูนย์บัญชาการเหตุการณ์ ฯ จังหวัดมหาสารคาม

๒.) การแจ้งเตือนภัย

๑) ตรวจสอบข้อมูลและรายงานสถานการณ์ภัย ไปยังศูนย์บัญชาการเหตุการณ์ ฯ จังหวัดมหาสารคาม ทางหมายเลขโทรศัพท์ ๐ ๔๓๗๗ ๗๓๑๔, ๐ ๔๓๗ ๗๗๗๓ ทางวิทยุสื่อสาร ความถี่ ๑๖๑.๔๗๕ นามเรียกขาน ปภ.มหาสารคาม พร้อมทั้งรายงานผู้อำนวยการจังหวัด ทันที






๒) แจ้งข่าวเตือนภัยล่วงหน้าผ่านหน่วยงานไปยัง อำเภอ/เทศบาล/องค์การบริหารส่วนตำบลที่คาดว่าจะเกิดอุทกภัยและน้ำล้นตลิ่ง ให้เฝ้าระวังและเตรียมพร้อมรับสถานการณ์

๓) ประชาสัมพันธ์แจ้งเตือนภัยล่วงหน้าแก่ประชาชนโดยตรงผ่านข่ายการสื่อสารของทางราชการ สื่อมวลชน วิทยุชุมชน หอกระจายข่าว social media ฯลฯ

๔) ประสานการปฏิบัติกับส่วนราชการ และภาคเอกชน ในเขตพื้นที่จังหวัด ให้เตรียมพร้อมรับสถานการณ์อุทกภัยและน้ำล้นตลิ่ง

๕) การประชาสัมพันธ์ข้อมูลให้ประชาชนทราบการดำเนินการของจังหวัดอย่างต่อเนื่อง เพื่อป้องกันความตื่นตระหนก และต่อต้านข่าวสารในทางลบ (การปฏิบัติการข่าวสาร Information Operation : IO) มอบให้ประชาสัมพันธ์จังหวัดโดยประสาน ข้อมูลจากสำนักงานป้องกันและบรรเทาสาธารณภัยจังหวัดมหาสารคาม

ขั้นตอนการแจ้งเตือนภัย กระบวนการ ระดับการเตือนภัย สีสัญลักษณ์

-  สีแดง หมายถึง สถานการณ์อยู่ในภาวะอันตรายสูงสุด ให้อาศัยอยู่แต่ในสถานที่ปลอดภัย และปฏิบัติตามข้อสั่งการ
-  สีส้ม หมายถึง สถานการณ์อยู่ในภาวะเสี่ยงอันตรายสูง เจ้าหน้าที่กำลังควบคุมสถานการณ์ ให้อพยพไปยังสถานที่ปลอดภัย และปฏิบัติตามแนวทางที่กำหนด
-  สีเหลือง หมายถึง สถานการณ์อยู่ในภาวะเสี่ยงอันตราย มีแนวโน้มที่สถานการณ์จะรุนแรงมากขึ้น ให้จัดเตรียมความพร้อมรับสถานการณ์ และปฏิบัติ ตามคำแนะนำ
-  สีน้ำเงิน หมายถึง สถานการณ์อยู่ในภาวะเฝ้าระวัง ให้ติดตามข้อมูลข่าวสารอย่างใกล้ชิดทุกๆ ๒๔ ชั่วโมง
-  สีเขียว หมายถึง สถานการณ์อยู่ในภาวะปกติ ให้ติดตามข้อมูลข่าวสารเป็นประจำ

๓.๓ การจัดการในภาวะฉุกเฉิน

การแบ่งมอบหน้าที่ และพื้นที่รับผิดชอบ

๓.๓.๑ การตั้งศูนย์บัญชาการเหตุการณ์จังหวัดมหาสารคาม

๑) เมื่อเกิดภัยขึ้นหรือคาดว่าจะเกิดภัย ให้จังหวัดจัดตั้งศูนย์บัญชาการเหตุการณ์อุทกภัย วาตภัย และดินโคลนถล่มจังหวัดมหาสารคาม ขึ้น ณ สำนักงานป้องกันและบรรเทาสาธารณภัยจังหวัดมหาสารคาม โดยมีผู้ว่าราชการ จังหวัดมหาสารคาม เป็นผู้อำนวยการศูนย์ฯ

๒) มอบหมายหน้าที่และความรับผิดชอบให้กับหน่วยงานต่างๆ พร้อมทั้งกำหนดผู้รับผิดชอบในแต่ละฝ่าย (ตามโครงสร้างศูนย์บัญชาการเหตุการณ์ ฯ ผนวก ก.)

๓) ระดมสรรพกำลัง เจ้าหน้าที่ เจ้าพนักงาน และอาสาสมัคร และทรัพยากร จากหน่วยงานต่างๆ เช่น ยานพาหนะ เรือท้องแบน เครื่องสูบน้ำ เพื่อเตรียมพร้อมปฏิบัติการรับสถานการณ์ อุทกภัย วาตภัย และดินโคลนถล่ม

๔) จัดประชุมติดตามสถานการณ์หรือสรุปสถานการณ์ภัยทุกวัน จนกว่าสถานการณ์ภัยจะคลี่คลาย

๓.๓.๒ ขั้นตอนการปฏิบัติ

๑.) เมื่อเกิดสาธารณภัยขนาดเล็ก (ความรุนแรงระดับ ๑) ให้ปฏิบัติ ดังนี้

เมื่อเกิดอุทกภัยและดินโคลนถล่มที่มีสถานการณ์สาธารณภัยขนาดเล็ก (ความรุนแรงระดับ ๑) ซึ่งอาจมีผลกระทบเป็นวงกว้างครอบคลุมพื้นที่หลายตำบลให้เป็นหน้าที่ของผู้อำนวยการอำเภอ เข้าควบคุมสถานการณ์ตามลำดับ

๒.) กรณีเกิดสาธารณภัยขนาดกลาง (ความรุนแรงระดับ ๒) ให้เป็นหน้าที่ ของผู้อำนวยการจังหวัดเข้าควบคุมสถานการณ์

๑) เมื่อเกิดอุทกภัยและดินโคลนถล่มมีความรุนแรงของสาธารณภัยขนาดกลาง (ความรุนแรงระดับ ๒) ขยายเป็นบริเวณกว้างครอบคลุมพื้นที่หลายตำบลหรืออำเภอ ซึ่งองค์กรปกครอง ส่วนท้องถิ่นและอำเภอ ได้วิเคราะห์และประเมินศักยภาพในการป้องกันและแก้ไขปัญหาภัยจากอุทกภัย และดินโคลนถล่มจากทรัพยากรในแต่ละด้านที่มีอยู่ในพื้นที่แล้วพบว่าเกินขีดความสามารถของผู้อำนวยการ ท้องถิ่น ผู้อำนวยการอำเภอที่จะควบคุมสถานการณ์ได้โดยลำพัง หรือโดยเร็ว ให้ผู้อำนวยการอำเภอ ขอรับ การสนับสนุนจากผู้อำนวยการจังหวัด เพื่อพิจารณาเข้าควบคุมสถานการณ์

๒) กรณีผู้อำนวยการจังหวัดเข้าควบคุมสถานการณ์ ให้โอนการบังคับบัญชา จากผู้อำนวยการท้องถิ่น ผู้อำนวยการอำเภอ ไปขึ้นกับผู้อำนวยการจังหวัด

๓) เมื่อผู้อำนวยการจังหวัดเข้าควบคุมสถานการณ์ ให้จังหวัดสนับสนุนการ ปฏิบัติในการเผชิญเหตุสาธารณภัยแต่ละด้านอย่างเร่งด่วน พร้อมทั้งสั่งการให้ทุกหน่วยปฏิบัติ ดังนี้

๓.๑) ให้ศูนย์บัญชาการเหตุการณ์จังหวัดที่จัดตั้งขึ้น เป็นศูนย์บัญชาการ สั่งการ ควบคุมสถานการณ์อุทกภัยและดินโคลนถล่มตามแนวทางการปฏิบัติ ที่กำหนดไว้ในแผนการป้องกัน และบรรเทาสาธารณภัยจังหวัดมหาสารคาม พ.ศ. ๒๕๖๔ - ๒๕๗๐

๓.๒) หน่วยงานหลักประจำฝ่ายต่างๆ เช่น ฝ่ายป้องกันและปฏิบัติการ ฝ่ายแจ้งเตือนภัย เป็นต้น รายงานผลการปฏิบัติงานในความรับผิดชอบให้ฝ่ายอำนวยการทราบ และให้ ฝ่ายอำนวยการสรุปและรวบรวมข้อมูลสถานการณ์ เพื่อใช้เป็นฐานข้อมูลประกอบการตัดสินใจในการสั่งการ ต่อไป

๓.๓) ตรวจสอบวิเคราะห์ข้อมูลสถานการณ์และการให้ความช่วยเหลือ พร้อมทั้งความต้องการรับการสนับสนุน (ถ้ามี) และรายงานให้กองอำนวยการป้องกันและบรรเทาสาธารณภัยกลาง กรมป้องกันและบรรเทาสาธารณภัย กระทรวงมหาดไทย ทราบทุกวันจนกว่าสถานการณ์ภัยจะยุติ

๓.๓.๓ หน่วยทหารที่ได้รับมอบหมาย

จังหวัดมหาสารคาม กำหนดแนวทางการปฏิบัติร่วมกับหน่วยทหารในพื้นที่ และแบ่ง เขตพื้นที่รับผิดชอบของหน่วยทหาร ดังนี้

๑.๑) ศูนย์บรรเทาสาธารณภัยมณฑลทหารบกที่ ๒๖ (ศบก.มทบ. ๒๖)

๑.๒) หน่วยพัฒนาการเคลื่อนที่ ๕๒ (นพค.๕๒) สำนักงานพัฒนาภาค๕ (สนภ.๕)

หน่วยบัญชาการทหารพัฒนา (นทพ.)

๑.๓) กองพันทหารสื่อสารที่ ๒ กองพลทหารราบที่ ๒ (ส.พัน.๒ พล.ร.๒)

รับผิดชอบพื้นที่บรรเทาสาธารณภัยจังหวัดมหาสารคาม ๗ อำเภอ ตอนบน ดังนี้

ลำดับ	อำเภอ	หน่วยรับผิดชอบระดับจังหวัด
๑	อ.เมืองมหาสารคาม	ศบภ.มทบ.๒๖
๒	อ.ชื่นชม	
๓	อ.เชียงยืน	
๔	อ.โกสุมพิสัย	
๕	อ.กุตุรง	
๖	อ.บรบือ	
๗	อ.กันทรวิชัย	

ผู้ประสานงาน

๑) ร.ท.นริศพล สัมฤทธิ์วิชฌมาสัย นายทหารยุทธการและการข่าว ส.พัน.๒ พล.ร.๒

หมายเลขโทรศัพท์ ๐๙๙-๒๙๖-๕๑๒๑

๒) จ.ส.อ.ธานินทร์ อยู่ไพโร หมายเลขโทรศัพท์ ๐๘๗-๒๑๗๔๑๒๗

๑.๔) กองพันเสนารักษ์ที่ ๒ กองพลทหารราบที่ ๒ (พัน.สร.๒)

รับผิดชอบพื้นที่บรรเทาสาธารณภัยจังหวัดมหาสารคาม ๖ อำเภอ ตอนล่าง ดังนี้

ลำดับ	อำเภอ	หน่วยรับผิดชอบระดับจังหวัด
๑	อ.นาเชือก	ศบภ.มทบ.๒๖
๒	อ.แกดำ	
๓	อ.พยัคฆภูมิพิสัย	
๔	อ.ยางสีสุราช	
๕	อ.นาคน	
๖	อ.วาปีปทุม	

ผู้ประสานงาน ร.ต.ธนฉัตร เดชวงศา พัน.สร.๒ หมายเลขโทรศัพท์ ๐๘๗-๙๖๖-๑๘๖๕

๓.๓.๔) การปฏิบัติร่วมกับภาคประชาสังคม และองค์การสาธารณกุศล

(๑) อปพร. จำนวน ๑๓,๒๗๗ คน

(๒) มูลนิธิ สมาคม และกุ๊ภย จำนวน ๑๐ หน่วย

๓.๓.๕) การจัดตั้งศูนย์พักพิงชั่วคราว

หากเกิดสถานการณ์รุนแรง ให้อพยพผู้ประสบภัยไปยังศูนย์พักพิงชั่วคราว โดยมอบหมาย พัฒนาสังคมและความมั่นคงของมนุษย์เป็นหน่วยรับผิดชอบ

เมื่อเกิดหรือคาดว่าจะเกิดภัยในพื้นที่ใด และในพื้นที่นั้นมีผู้อยู่อาศัยจะก่อให้เกิดอันตรายหรือกีดขวางต่อการปฏิบัติหน้าที่ในการป้องกันและบรรเทาสาธารณภัย ให้ผู้อำนวยการจังหวัด ผู้อำนวยการอำเภอ ผู้อำนวยการท้องถิ่น และเจ้าพนักงานที่ได้รับมอบหมายมีอำนาจสั่งอพยพผู้อยู่ในพื้นที่นั้น ออกไปเฉพาะเท่าที่จำเป็น และเมื่อได้รับแจ้งเตือนภัยจำเป็นต้องอพยพ ให้อำเภอ / ท้องถิ่น เป็นหน่วยงานหลัก ในการอพยพประชาชน ออกจากพื้นที่เสี่ยงภัย ให้หน่วยทหารในเขตพื้นที่ และหน่วยงานที่เกี่ยวข้อง เป็นหน่วยสนับสนุนการอพยพภายใต้การสั่งการของผู้อำนวยการจังหวัด ผู้อำนวยการอำเภอ ผู้อำนวยการท้องถิ่น และเจ้าพนักงานที่ได้รับมอบหมาย ตามลำดับแล้วแต่กรณี และปฏิบัติหน้าที่ตามแผนอพยพ ดังนี้

/๓.๓.๘) การช่วยเหลือ...

๓.๓.๖ การช่วยเหลือและสงเคราะห์ผู้ประสบภัย

๑) จัดให้มีสถานที่ปลอดภัยและที่อยู่อาศัยชั่วคราวแก่ผู้ประสบภัย ประชาชน และเจ้าหน้าที่โดยจัดระเบียบพื้นที่อพยพให้เป็นสัดส่วนแต่ละครอบครัว หรือแต่ละชุมชน โดยได้เตรียมพื้นที่ไว้รองรับการอพยพ

๒) จัดกลุ่มผู้ประสบภัยโดยแบ่งประเภทของบุคคลตามลำดับเร่งด่วน เช่น ผู้ป่วยทุพพลภาพ คนพิการ คนชรา เด็ก และสตรีตามลำดับ และดำเนินการปฏิบัติตามขั้นตอนการอพยพที่กำหนดไว้แผนการป้องกันและบรรเทาสาธารณภัยจังหวัดมหาสารคาม พ.ศ. ๒๕๖๔ - ๒๕๗๐

๓) อพยพประชาชนและสัตว์เลี้ยงไปสู่พื้นที่ปลอดภัย การอพยพประชาชนออกจากพื้นที่อันตรายให้ดำเนินการเท่าที่จำเป็นและไม่อาจหลีกเลี่ยงได้ ทั้งนี้ ให้พึงระมัดระวังมิให้เกิดผลเสียหายทางด้านจิตวิทยา มวลชนด้วย

๔) จัดระเบียบสถานที่อพยพและอำนวยความสะดวกปลอดภัยและจัดเวรยามรักษาความปลอดภัยในสถานที่อพยพ อาจขอกำลังอาสาสมัครจากผู้อพยพ หรือ อาสาสมัคร อื่นๆ

๕) จัดให้มีสาธารณูปโภคพื้นฐาน เช่น ข้าวสาร อาหารแห้ง เครื่องนุ่งห่ม ยารักษาโรค

๖) จัดให้มีการลงทะเบียนผู้อพยพ เพื่อเป็นการตรวจสอบจำนวนผู้ที่ยังติดค้างอยู่ในพื้นที่เสี่ยงภัย

๗) จัดให้การรักษายาบาลและบริการการแพทย์ฉุกเฉินแก่ผู้ประสบภัยในพื้นที่อพยพ

๘) อำนวยความสะดวกแก่ผู้อพยพ เช่น อำนวยความสะดวกด้านเครื่องอุปโภคบริโภค ที่จำเป็น การปฐมพยาบาล ช่วยเหลือผู้บาดเจ็บ บริการอาหารน้ำดื่ม การดูแลรักษาความสะอาด ให้ถูกสุขลักษณะจัดสัดส่วนบริเวณปรุงอาหาร จัดระบบสาธารณูปโภคพื้นฐาน จัดระบบการรับของบริจาค ให้ทั่วถึงและเป็นธรรม

๙) ป้องกัน ฝ้าระวัง และควบคุมโรคที่อาจจะเกิดขึ้นทั้งร่างกายและจิตใจของประชาชนผู้ประสบภัย

๑๐) แจ้งความเคลื่อนไหวของสถานการณ์การเกิดอุทกภัยและดินโคลนถล่มให้ผู้อพยพทราบเป็นระยะๆ อย่างต่อเนื่อง เพื่อให้ผู้อพยพคลายความวิตกกังวล

๑๑) การอพยพกลับ เมื่อมีข่าวสารยืนยันอย่างชัดเจนจากผู้อำนวยความสะดวกจังหวัดหรือผู้ที่ได้รับมอบหมายประกาศยุติสถานการณ์ภัยให้รับแจ้งผู้อพยพเพื่อเตรียมพร้อมในการอพยพกลับสู่ที่ตั้งต่อไป

๓.๓.๗ การดูแลรักษาสถานที่สำคัญที่ตั้งอยู่ในพื้นที่เสี่ยงอุทกภัย ให้ความสำคัญกับสถานที่สำคัญ เช่น ท่าอากาศยาน โรงพยาบาล สิ่งสาธารณูปโภค (ประปา ไฟฟ้า) สถานที่ราชการ เป็นลำดับแรก

๓.๓.๘ การประชาสัมพันธ์ในภาวะฉุกเฉิน โดยประชาสัมพันธ์ให้ประชาชนรับทราบนโยบายและแนวทางการดำเนินการของรัฐบาล การดำเนินการของจังหวัดอย่างต่อเนื่อง เพื่อป้องกันการเผยแพร่ข่าวสารในทางลบ และให้เพิ่มช่องทางการประชาสัมพันธ์ในสื่อสังคมออนไลน์ (Social Media)

๓.๓.๙ การรักษาความปลอดภัย ให้จัดเจ้าหน้าที่ตำรวจ อาสารักษาดินแดน รับผิดชอบในการรักษาความสงบเรียบร้อย อาชญากรรม และความมั่นคง

แผนการอพยพ

(๑) เส้นทางอพยพ ยานพาหนะที่ใช้ มอบหมาย แขวงทางหลวง แขวงทางหลวงชนบท ตำรวจ และ อปท.

(๒) จุดอพยพ จุดปลอดภัย ที่พักพิงชั่วคราว อำเภอเมืองมหาสารคาม ๖ แห่ง อำเภอโกสุมพิสัย ๘ แห่ง อำเภอกันทรวิชัย ๒ แห่ง และอำเภอเชียงยืน ๖ แห่ง

๔. การบรรเทาทุกข์

ก. การซ่อมแซมบ้านเรือนที่ประสบภัย พิจารณามอบหมายให้ส่วนราชการที่เกี่ยวข้อง องค์กรปกครองส่วนท้องถิ่น มูลนิธิ และอาชีวะ ดำเนินการซ่อมแซมบ้านเรือนที่ได้รับความเสียหาย โดยให้ปฏิบัติตามระเบียบ หลักเกณฑ์ และกฎหมายที่เกี่ยวข้อง

ข. การแจกจ่ายถุงยังชีพ ให้จังหวัด/อำเภอเป็นศูนย์กลางในการช่วยเหลือผู้ประสบภัย และจัดทำแผนการแจกจ่ายถุงยังชีพให้สอดคล้องกับพื้นที่ จำนวนผู้ประสบภัย เพื่อให้การแจกจ่ายเป็นไปอย่างทั่วถึงและเป็นธรรม ป้องกันไม่ให้เกิดความซ้ำซ้อน

ค. การฟื้นฟูสิ่งสาธารณประโยชน์ ปฏิบัติตามกฎหมาย ระเบียบ และหลักเกณฑ์ที่เกี่ยวข้อง

ง. ด้านการแพทย์และสาธารณสุข ให้สาธารณสุขจังหวัดเตรียมความพร้อมในการให้ความช่วยเหลือและดูแลผู้ป่วยที่ได้รับผลกระทบ

๕. การสนับสนุน

๕.๑ งบประมาณปกติ

๑) งบประมาณปกติจากภายในองค์กรปกครองส่วนท้องถิ่น ซึ่งเป็นงบประมาณที่ได้รับจัดสรร จากรายได้ที่ส่วนท้องถิ่นสามารถจัดเก็บได้เอง เพื่อดำเนินการป้องกันและบรรเทาสาธารณภัย ตามยุทธศาสตร์และกิจกรรมตามแผนปฏิบัติการขององค์กรปกครองส่วนท้องถิ่น

๒) งบประมาณปกติของแต่ละหน่วยงาน

๕.๒ งบประมาณในภาวะฉุกเฉิน

๑) งบประมาณเพื่อช่วยเหลือผู้ประสบภัยพิบัติกรณีฉุกเฉิน งบประมาณตามระเบียบกระทรวงการคลังว่าด้วยเงินอุดหนุนราชการกรณีฉุกเฉิน พ.ศ. ๒๕๖๒ เป็นงบประมาณเร่งด่วนที่รัฐบาลตั้งไว้ เพื่อให้ความช่วยเหลือแก่ผู้ประสบภัยโดยเร่งด่วนเพื่อให้หน่วยงานต่างๆ สามารถดำเนินการแก้ไขสถานการณ์ในขณะเกิดภัย ตามหลักเกณฑ์ ฯ พ.ศ. ๒๕๖๓

๒) งบประมาณจากองค์กรปกครองส่วนท้องถิ่น ตามระเบียบกระทรวงมหาดไทยว่าด้วยการใช้จ่ายเพื่อช่วยเหลือประชาชน ตามอำนาจหน้าที่ขององค์กรปกครองส่วนท้องถิ่น พ.ศ. ๒๕๖๐ และที่แก้ไขเพิ่มเติม

๖. การสื่อสาร โทรคมนาคม และการติดต่อประสานงาน

จัดตั้งศูนย์สื่อสารและจัดให้มีระบบสื่อสารหลัก ระบบสื่อสารรอง และระบบสื่อสารสำรอง ที่จำเป็นให้ใช้งานได้ตลอด ๒๔ ชั่วโมง ให้สามารถเชื่อมโยงระบบสื่อสารดังกล่าวกับหน่วยงานอื่นได้ปกติ โดยเร็วทั่วถึงทุกพื้นที่

๖.๑ การสื่อสารและโทรคมนาคม การติดต่อประสานงาน

(๑) ผังการติดต่อสื่อสาร หมายเลขการประสานงาน

ระบบสื่อสารหลัก : โทรศัพท์/โทรสาร ศูนย์บัญชาการเหตุการณ์จังหวัด ๐ ๔๓๗๗ ๗๓๑๔

ระบบสื่อสารรอง : วิทยู เครือข่ายหลัก (ปก.) ๑๖๑.๔๗๕ MHz เครือข่ายสำรอง (ปก.) ๑๖๓.๒๐๐ MHz

(๒) การดูแลระบบโทรคมนาคมให้สามารถใช้งานได้ตลอด ๒๔ ชั่วโมง และการกู้คืนหากได้รับผลกระทบ ให้ สำนักงานบริการลูกค้า กสท. มหาสารคาม รับผิดชอบ

/๗.แนวทางปฏิบัติ..

๗. แนวทางปฏิบัติในการบัญชาการเหตุการณ์

การบัญชาการเหตุการณ์ (Incident Command)

กรณีมีหน่วยงานเข้าปฏิบัติงานในพื้นที่ ให้หัวหน้าหน่วยงานเข้ารายงานตัวต่อผู้บัญชาการเหตุการณ์ในพื้นที่นั้น เพื่อรับทราบสถานการณ์ รับมอบภารกิจ และพื้นที่ปฏิบัติงาน โดยให้หัวหน้าหน่วยงานควบคุมบังคับบัญชาการดำเนินงานเจ้าหน้าที่ผู้ปฏิบัติงานของตน และประสานการปฏิบัติกับหน่วยงานอื่นๆ ที่เข้าปฏิบัติงานในพื้นที่เดียวกัน ให้เกิดความเป็นเอกภาพ และบรรลุผลสำเร็จตามเป้าหมาย และวัตถุประสงค์เดียวกัน

๑) กรณีเกิดอุทกภัยขนาดเล็ก (ความรุนแรงระดับ ๑)

เมื่อเกิดอุทกภัย ที่มีสถานการณ์สาธารณภัยขนาดเล็ก (ความรุนแรงระดับ ๑) ให้เป็นอำนาจหน้าที่ของศูนย์ปฏิบัติการฉุกเฉินขององค์กรปกครองส่วนท้องถิ่น โดยมีผู้อำนวยการท้องถิ่น ควบคุมสถานการณ์สั่งการ และให้ความช่วยเหลือผู้ประสบภัยในเขตพื้นที่ของตน หากสถานการณ์มีความรุนแรงจนเกินขีดความสามารถขององค์กรปกครองส่วนท้องถิ่น หรือสถานการณ์ขยายวงกว้างครอบคลุมพื้นที่หลายตำบล ให้ศูนย์บัญชาการเหตุการณ์อำเภอ โดยมีผู้อำนวยการอำเภอ เข้าควบคุมสถานการณ์ สั่งการให้ความช่วยเหลือผู้ประสบภัยตามแผนเผชิญเหตุของอำเภอ และองค์กรปกครองส่วนท้องถิ่น พร้อมทั้งรายงานสถานการณ์ให้ศูนย์บัญชาการเหตุการณ์จังหวัดทราบเป็นระยะ จนกว่าสถานการณ์ จะเข้าสู่ภาวะปกติ

๒) กรณีเกิดอุทกภัยขนาดกลาง (ความรุนแรงระดับ ๒)

เมื่อสถานการณ์อุทกภัย ขยายวงกว้างครอบคลุมพื้นที่หลายตำบลหรือ หลายอำเภอ ซึ่งองค์กรปกครองส่วนท้องถิ่น อำเภอ ได้วิเคราะห์ และประเมินศักยภาพในการป้องกันและแก้ไข ปัญหาจากทรัพยากรในแต่ละด้านที่มีอยู่ในพื้นที่ แล้วพบว่าเกินขีดความสามารถของผู้บริหารท้องถิ่น ผู้อำนวยการอำเภอ ที่จะควบคุมสถานการณ์ได้โดยลำพัง หรือโดยเร็ว ให้ผู้อำนวยการอำเภอ ขอรับการสนับสนุน จากศูนย์บัญชาการเหตุการณ์จังหวัด โดยมีผู้อำนวยการจังหวัด เป็นผู้บัญชาเหตุการณ์ เพื่อพิจารณา เข้าควบคุมสถานการณ์ และเมื่อผู้อำนวยการจังหวัดเข้าควบคุมสถานการณ์ ให้โอนการบังคับบัญชา จากผู้อำนวยการท้องถิ่น ผู้อำนวยการอำเภอ ไปขึ้นกับผู้อำนวยการจังหวัด และดำเนินการ ดังนี้

๒.๑) ให้ศูนย์บัญชาการจังหวัด เป็นศูนย์บัญชาการสั่งการควบคุมสถานการณ์อุทกภัย ตามแนวทางการปฏิบัติ ที่กำหนดไว้ในแผนการป้องกันและบรรเทาสาธารณภัยจังหวัด มหาสารคาม พ.ศ. ๒๕๖๔ - ๒๕๗๐

๒.๒) ตรวจสอบ วิเคราะห์ข้อมูลสถานการณ์และการให้ความช่วยเหลือ พร้อมทั้งความต้องการรับการสนับสนุน (ถ้ามี) และรายงานให้กองอำนาจการป้องกันและบรรเทาสาธารณภัย กลาง (กรมป้องกันและบรรเทาสาธารณภัย กระทรวงมหาดไทย) ทราบทุกวันจนกว่าสถานการณ์ภัยจะยุติ

๒.๓) ให้ศูนย์บัญชาการเหตุการณ์ในแต่ละระดับ ระดมสรรพกำลัง เครื่องมือ อุปกรณ์ เครื่องจักรกลสาธารณภัย จากหน่วยงานที่เกี่ยวข้อง เข้าปฏิบัติการให้ความช่วยเหลือผู้ประสบภัย จนกว่าสถานการณ์จะเข้าสู่สภาวะปกติ ดังนี้

- ให้การช่วยเหลือผู้ประสบภัยเป็นลำดับแรก
- อพยพประชาชนในพื้นที่เสี่ยงไปยังศูนย์พักพิงชั่วคราวที่กำหนดไว้
- ให้ทำการเคลื่อนย้ายทรัพย์สินของประชาชนและของทางราชการ

ไปไว้ในที่ปลอดภัย

/- จัดส่งเครื่องอุปโภค...

- ยังพื้นที่เกิดเหตุโดยเร่งด่วน
- จัดส่งเครื่องอุปโภค บริโภค น้ำดื่ม ที่จำเป็นต่อการดำรงชีพ เข้าไป
- ศูนย์บัญชาการเหตุการณ์ชั้นเหนือขึ้นไป
- กรณีเกินขีดความสามารถของพื้นที่ ให้ขอรับการสนับสนุนไปยัง
 - ศูนย์บัญชาการเหตุการณ์ ที่ได้รับการร้องขอการสนับสนุนให้ส่งความช่วยเหลือด้านต่างๆ เช่น กำลั้งเจ้าหน้าที่ เครื่องมือเครื่องใช้ วัสดุอุปกรณ์ เครื่องอุปโภค บริโภค เวชภัณฑ์ ยารักษาโรค เข้าสนับสนุนพื้นที่ที่ร้องขอโดยเร็ว
 - สำรวจความเสียหาย และการให้ความช่วยเหลือตามขีดความสามารถของตน
 - ศูนย์ปฏิบัติการฉุกเฉินองค์กรปกครองส่วนท้องถิ่น มีหน้าที่สำรวจ และรวบรวมข้อมูลความเสียหายและการช่วยเหลือ รายงานศูนย์บัญชาการเหตุการณ์อำเภอ/จังหวัดทราบ เพื่อประโยชน์ในการอำนวยความสะดวก สั่งการ และประสานการปฏิบัติในการให้ความช่วยเหลือผู้ประสบภัย
- ๒.๔) ดำเนินการรวบรวมข้อมูลความเสียหายที่เกิดขึ้น ความต้องการของผู้ประสบภัย และจัดทำบัญชีไว้เป็นหลักฐาน จัดหาปัจจัยที่จำเป็น ซ่อมแซมสิ่งได้รับความเสียหาย เช่น เส้นทางคมนาคม ระบบสาธารณูปโภค ให้สามารถใช้งานได้ รวมทั้งการรื้อถอนซากปรักหักพัง และการทำความสะอาดสถานที่
- ๒.๕) จัดประชุมติดตามสถานการณ์ และปรับแผนปฏิบัติการให้ความช่วยเหลือผู้ประสบภัย ให้เป็นไปด้วยความรวดเร็ว ต่อเนื่อง จนกว่าสถานการณ์จะเข้าสู่ภาวะปกติ

๕.๒.๓ การเผชิญเหตุอุทกภัย

๑) การปฏิบัติเมื่อเกิดอุทกภัย

โครงการชลประทานมหาสารคาม อำเภอ และองค์กรปกครองส่วนท้องถิ่นในพื้นที่ จัดเจ้าหน้าที่รับผิดชอบในการบริหารจัดการน้ำในพื้นที่ เช่น การระบายน้ำเข้าทุ่ง การเปิดทางน้ำ การทำแนวป้องกัน การวางกระสอบทราย การผลักดันน้ำ พร้อมทั้งการรายงานสถานการณ์น้ำให้ศูนย์บัญชาการเหตุการณ์จังหวัดมหาสารคามทราบ เป็นประจำทุกวันจนกว่าสถานการณ์จะเข้าสู่ภาวะปกติเพื่อวิเคราะห์ข้อมูลสถานการณ์อุทกภัย ในการตัดสินใจของผู้อำนวยการจังหวัดมหาสารคาม และเป็นข้อมูลให้กองอำนวยการป้องกันและบรรเทาสาธารณภัยกลาง ในการสรุปข้อมูลให้ผู้บัญชาการป้องกันและบรรเทาสาธารณภัยแห่งชาติได้ทราบถึงสถานการณ์อุทกภัยในพื้นที่

๒) การอำนวยความสะดวกด้านการคมนาคมและการจราจร

- แขวงทางหลวงมหาสารคาม แขวงทางหลวงชนบทมหาสารคาม องค์กรบริหารส่วนจังหวัดมหาสารคาม และ อปท. ในพื้นที่ซึ่งรับผิดชอบกำหนดเส้นทางหลัก เส้นทางรอง และเส้นทางหลวงท้องถิ่น หากมีเส้นทางที่มีความเสี่ยงด้านจราจร ให้มีการติดตั้งป้ายสัญญาณเตือนตามถนน

- ตำรวจภูธรจังหวัดมหาสารคาม ร่วมกับแขวงทางหลวงมหาสารคาม แขวงทางหลวงชนบทมหาสารคาม องค์กรบริหารส่วนจังหวัดมหาสารคาม และ อปท. ในพื้นที่ในการดำเนินการจัดชุดอำนวยความสะดวกช่วยเหลือประชาชนด้านจราจร และการคมนาคมที่ได้รับความเสียหาย หรือถูกน้ำท่วมจนประชาชนไม่สามารถสัญจรได้

- ขนส่งจังหวัดมหาสารคาม แขวงทางหลวงมหาสารคาม และแขวงทางหลวงชนบทมหาสารคาม องค์กรบริหารส่วนจังหวัดมหาสารคาม และหน่วยทหารในพื้นที่รับผิดชอบ ช่วยเหลือผู้ประสบภัย อพยพขนย้ายทรัพย์สิน ตามที่ได้รับการร้องขอโดยจัดเจ้าหน้าที่ รถ และเรือ การใช้รถบรรทุกขนาดใหญ่ในการขนย้ายเคลื่อนย้าย และช่วยเหลือประชาชน

/- แขวงทางหลวง...

- แขวงทางหลวงมหาสารคาม และแขวงทางหลวงชนบทมหาสารคาม องค์การบริหารส่วนจังหวัดมหาสารคาม และ อปท. ในพื้นที่ กรณีที่น้ำท่วมขังแล้วและมีแนวโน้มท่วมขังนาน มอบหมายให้ จัดหาเส้นทางเลี่ยงที่ปลอดภัย และให้หน่วยงานที่มีเครื่องสูบน้ำดำเนินการสูบน้ำออกจาก เส้นทางจราจร เพื่อให้สามารถใช้สัญจรได้

- กรณีกำลังเกิดหรือใกล้เกิดสถานการณ์อุทกภัย พื้นที่ที่เป็นจุดเสี่ยง ของอำเภอต่างๆ ให้อำเภอ ประสานองค์กรปกครองส่วนท้องถิ่นในพื้นที่บูรณาการการมีส่วนร่วม

๓) การดูแลด้านการแพทย์และสาธารณสุข

สำนักงานสาธารณสุขจังหวัดมหาสารคาม โรงพยาบาลอำเภอทุกแห่ง โรงพยาบาลส่งเสริมสุขภาพประจำตำบล เป็นหน่วยรับผิดชอบหลักในการรองรับเหตุการณ์อุทกภัยในเขตพื้นที่ รับผิดชอบ พร้อมทั้งเตรียมความพร้อมสำหรับหน่วยงานสถานบริการ จัดเตรียมเวชภัณฑ์ การจัดชุดเจ้าหน้าที่ สาธารณสุขลงพื้นที่ให้คำแนะนำ และการป้องกันควบคุมโรคจากสถานการณ์อุทกภัย รวมถึงการดูแล ผู้ประสบภัยในพื้นที่

๔) การดูแลรักษาความปลอดภัย

กองบังคับการตำรวจภูธรจังหวัดมหาสารคาม ปกครองจังหวัดมหาสารคาม อำเภอ และองค์กรปกครองส่วนท้องถิ่นในพื้นที่ ร่วมกับอาสาสมัคร ตำรวจอาสา ตำรวจบ้าน ตำรวจชุมชน ชุติรักษาความปลอดภัยหมู่บ้าน อาสาสมัครป้องกันภัยฝ่ายพลเรือน และกองอาสารักษาดินแดน จัดเจ้าหน้าที่รับผิดชอบดูแลรักษาความปลอดภัยในพื้นที่ที่ประชาชนอพยพออกจากบ้านเรือน หรือกรณีที่ ประชาชนไม่ขออพยพ ก็มีแผนการจัดเจ้าหน้าที่ช่วยดูแลความปลอดภัย ส่งเสบียงให้ประชาชนตามบ้านเรือน

๕) การดูแลรักษาสถานที่สำคัญ

กองบังคับการตำรวจภูธรจังหวัดมหาสารคาม หน่วยทหารในพื้นที่ ปกครอง จังหวัดมหาสารคาม อำเภอ และองค์กรปกครองส่วนท้องถิ่นในพื้นที่ จัดเจ้าหน้าที่รับผิดชอบดูแล ป้องกันสถานที่สำคัญไม่ให้เกิดรับผลกระทบ/เสียหายจากอุทกภัย เช่น โรงพยาบาล สถาบันการศึกษา ระบบสาธารณูปโภคพื้นฐาน โบราณสถาน และพื้นที่หวงห้าม

๖) การประชาสัมพันธ์ในภาวะฉุกเฉิน

ประชาสัมพันธ์จังหวัดมหาสารคามเป็นผู้รับผิดชอบร่วมกับสถานีวิทยุกระจายเสียงแห่งประเทศไทย จังหวัดมหาสารคาม ประสานงานกับสื่อมวลชนทั้งภาครัฐและเอกชน ในการประชาสัมพันธ์ให้ประชาชนรับทราบนโยบายและแนวทางการดำเนินการของรัฐบาล การดำเนินการของ จังหวัดอย่างต่อเนื่อง เพื่อป้องกันการเผยแพร่ข่าวสารในทางลบ และเพิ่มช่องทางการประชาสัมพันธ์ในสื่อ สังคมออนไลน์ (Social Media) รวมถึงการแถลงข่าวทุกประเภทเกี่ยวกับการป้องกันและแก้ไขปัญหาอุทกภัย ในพื้นที่จังหวัดมหาสารคาม ตลอดจนจัดสถานที่และทำการแถลงข่าวเป็นประจำทุกวันเพื่อที่จะส่งข่าวสารให้ ประชาชนในพื้นที่ได้ทราบอย่างต่อเนื่องทุกระยะอุทกภัย

๕.๒.๔ การบรรเทาทุกข์

๑) การซ่อมแซมบ้านเรือนที่ประสบภัย

ในกรณีที่อยู่อาศัยของประชาชนได้รับความเสียหายจากภัยพิบัติ นอกจาก จะให้ความช่วยเหลือ โดยจ่ายเงินทดรองราชการเป็นค่าวัสดุก่อสร้างหรือซ่อมแซมที่อยู่อาศัยให้แก่ผู้ประสบ ภัยพิบัติแล้ว ให้จัดการที่พักอาศัยชั่วคราว และให้ความช่วยเหลือแก่ผู้ประสบภัยด้านสุขภาพอนามัย และจิตใจ พันฟูคุณภาพชีวิต พันฟูอาชีพของผู้ประสบภัย เพื่อให้สามารถดำรงชีวิต และประกอบอาชีพ ได้อย่างปกติ และขอความร่วมมือจากหน่วยงานทหารในพื้นที่ อาสาสมัคร นักศึกษาจากสถาบันอาชีวศึกษาต่างๆ

/รวมทั้งประชาชน...

รวมทั้งประชาชนผู้มีจิตอาสา ร่วมกันซ่อมแซมที่อยู่อาศัยของผู้ประสบภัยพิบัติ ตลอดจนสนับสนุนในเรื่องการประกอบอาหารเลี้ยงในศูนย์พักพิงชั่วคราวที่กำหนด เพื่อให้พ้นทุกข์ยาก และสามารถดำรงชีวิตได้ตามปกติโดยเร็ว

หน่วยงานหลัก ได้แก่ สำนักงานพัฒนาสังคมและความมั่นคงของมนุษย์จังหวัดมหาสารคาม สำนักงานป้องกันและบรรเทาสาธารณภัยจังหวัดมหาสารคาม

หน่วยงานสนับสนุน ได้แก่ สำนักงานพัฒนาชุมชนจังหวัดมหาสารคาม สำนักงานสาธารณสุขจังหวัดมหาสารคาม สถาบันการศึกษาในสังกัดสำนักงานคณะกรรมการการอาชีวศึกษา (สอศ.) ในพื้นที่ และหน่วยทหารในพื้นที่ ฯลฯ

๒) การแจกจ่ายถุงยังชีพ

จังหวัด/อำเภอ เป็นศูนย์กลางในการช่วยเหลือผู้ประสบภัย โดยวางแผนการบริหารการแจกจ่ายถุงยังชีพต่างๆ ให้เป็นระบบและทั่วถึง ครอบคลุมผู้ประสบภัยทุกครัวเรือน โดยให้สำนักงานป้องกันและบรรเทาสาธารณภัยจังหวัดมหาสารคาม รับผิดชอบจัดทำแผนการแจกจ่ายในระดับจังหวัด ส่วนในระดับพื้นที่ให้อำเภอเข้ามารับผิดชอบดำเนินการ ขณะเดียวกันในจุดวิกฤตหรือที่พักพิงผู้ประสบภัย ให้พิจารณาจัดตั้งครัวเคลื่อนที่หรือแจกจ่ายอาหารปรุงเสร็จ ซึ่งต้องดูแลเรื่องอนามัยความปลอดภัยจากสิ่งสกปรกด้วย

๓) การฟื้นฟูสิ่งสาธารณประโยชน์

ปฏิบัติตามกฎหมาย ระเบียบ และหลักเกณฑ์ ที่เกี่ยวข้อง ภายหลังจากน้ำลดให้หน่วยงานที่เกี่ยวข้อง เช่น แขวงทางหลวงมหาสารคาม แขวงทางหลวงชนบทมหาสารคาม และองค์กรปกครองส่วนท้องถิ่นแห่งพื้นที่จัดเครื่องจักรกลเข้าซ่อมแซมเส้นทางคมนาคม คอสะพานที่ถูกกัดเซาะให้สามารถใช้สัญจรไปมาได้เป็นการชั่วคราวโดยเร็วที่สุด หากความเสียหายมีมาก ให้ขอรับการสนับสนุนจากหน่วยบัญชาการทหารพัฒนาในพื้นที่ หรือพื้นที่ใกล้เคียงหรือศูนย์ป้องกันและบรรเทาสาธารณภัยเขต ๖ ขอนแก่น เข้าไปสนับสนุนช่วยเหลือ

๑) สำรวจความเสียหายระบบสาธารณูปโภคและสิ่งสาธารณประโยชน์ต่างๆ จนถึงระดับครัวเรือน รวมทั้งจัดทำฐานข้อมูลการสำรวจความเสียหาย

๒) ซ่อมแซมสถานที่ราชการ โรงเรียน สถานศึกษา วัด โบราณสถาน สถานที่ท่องเที่ยว และสาธารณูปโภคต่างๆ ให้ใช้งานได้ดังเดิม

๓) ทำความสะอาดบ้านเรือน ชุมชน และสิ่งสาธารณประโยชน์ในพื้นที่ ประสบภัยและขนย้ายขยะมูลฝอย

๔) ให้องค์กรปกครองส่วนท้องถิ่นที่เกิดเหตุ ดำเนินการฟื้นฟูพื้นที่ประสบภัย ขุดลอกลำน้ำ ปรับสภาพภูมิทัศน์ และแก้ไขปัญหาสิ่งแวดล้อมและมลภาวะเป็นพิษ

หน่วยงานหลัก ได้แก่ องค์กรปกครองส่วนท้องถิ่นแห่งพื้นที่ สำนักงานโยธาธิการและผังเมืองจังหวัดมหาสารคาม แขวงทางหลวงมหาสารคาม และแขวงทางหลวงชนบท

มหาสารคาม องค์การบริหารส่วนจังหวัดมหาสารคามและสำนักงานทรัพยากรธรรมชาติและสิ่งแวดล้อมจังหวัดมหาสารคาม

หน่วยงานสนับสนุน ได้แก่ หน่วยทหารที่สนับสนุนในพื้นที่ทุกหน่วย ศูนย์ป้องกันและบรรเทาสาธารณภัยเขต ๖ ขอนแก่น มูลนิธิและองค์กรปกครองส่วนท้องถิ่น ฯลฯ

๔) ด้านการแพทย์และสาธารณสุข

หน่วยงานหลัก สำนักงานสาธารณสุขจังหวัดมหาสารคาม

- ๑) ตั้งโรงพยาบาลสนามรองรับประชาชนที่ได้รับผลกระทบจากน้ำท่วม
- ๒) สถานพยาบาลที่เสียหายจากน้ำท่วมต้องได้รับการฟื้นฟูแก้ไข และพร้อมให้บริการทันทีหลังน้ำลด อีกทั้งสามารถเป็นที่พึ่งให้กับประชาชน รวมทั้งการป้องกันไม่ให้เกิดโรคระบาดหลังน้ำลด

๕) การสนับสนุน

- งบประมาณของหน่วยงาน และองค์กรปกครองส่วนท้องถิ่น
- งบประมาณจากเงินอุดหนุนราชการตามระเบียบกระทรวงการคลังฯ
- การสนับสนุนสิ่งของ เงินบริจาค มูลนิธิราชประชานุเคราะห์ สภากาชาดไทย

ภาคเอกชน และภาคประชาชน

๘. ภาคผนวก

- ๗.๑ โครงสร้างศูนย์บัญชาการเหตุการณ์จังหวัดมหาสารคาม (ภาคผนวก ก.)
- ๗.๒ รายละเอียดข้อมูลทรัพยากรเครื่องมือเครื่องกลสาธารณสุขภัย (ภาคผนวก ข.)
- ๗.๓ หมายเลขติดต่อหน่วยงานต่างๆ แผนผังการติดต่อสื่อสาร (ภาคผนวก ค.)
- ๗.๔ แผนที่ แผนผังที่เกี่ยวข้อง (ภาคผนวก ง.)
- ๗.๕ พื้นที่เสี่ยงภัย/หน่วยงานที่รับผิดชอบ (ภาคผนวก จ.)

ลงนาม

ผู้เสนอแผน

(นายเฉลียว หวังค้ำกลาง)

หัวหน้าสำนักงานป้องกันและบรรเทาสาธารณภัยจังหวัดมหาสารคาม

ลงนาม

ผู้ให้ความเห็นชอบ

(นายนพสิทธิ์ อุดมสุวรรณกุล)

รองผู้ว่าราชการจังหวัดมหาสารคาม

ลงนาม

ผู้อนุมัติแผน

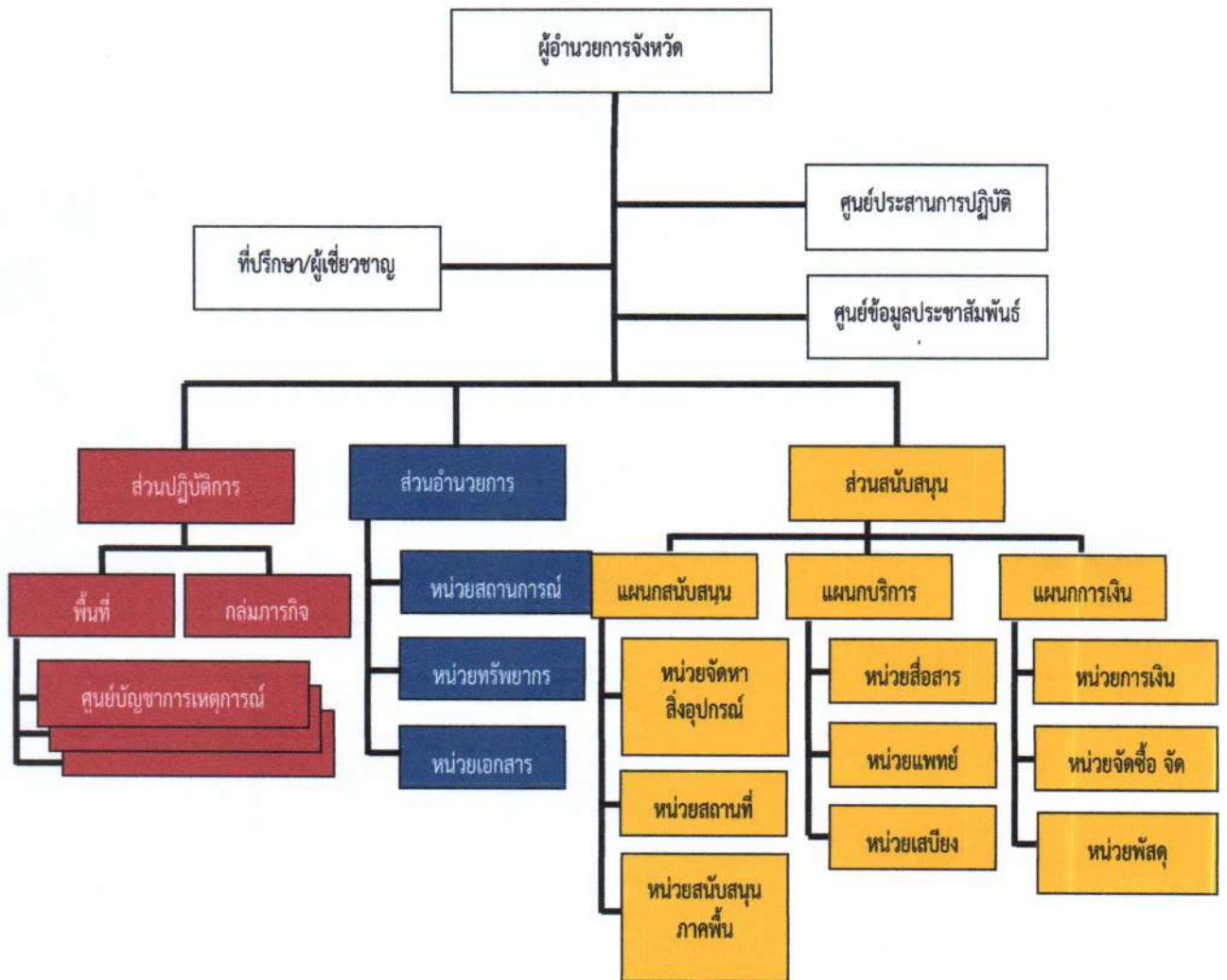
(นายเกียรติศักดิ์ ตรงศิริ)

ผู้ว่าราชการจังหวัดมหาสารคาม

ผู้อำนวยการจังหวัด

ภาคผนวก ก

โครงสร้างศูนย์บัญชาการเหตุการณ์จังหวัด/ศูนย์บัญชาการเหตุการณ์ส่วนหน้าจังหวัด



ภาคผนวก ข : บัญชีเครื่องจักรกล ยานพาหนะ เครื่องมืออุปกรณ์

ที่	หน่วยงาน	อำเภอ	ทรัพย์สิน	กลุ่ม	จำนวน	หน่วย
1	สำนักงานป้องกันและบรรเทาสาธารณภัยจังหวัดมหาสารคาม	เมืองมหาสารคาม	รถบรรทุกน้ำ ขนาด 10,000 ลิตร	กลุ่มรถบรรทุกน้ำ	1	คัน
2	สำนักงานป้องกันและบรรเทาสาธารณภัยจังหวัดมหาสารคาม	เมืองมหาสารคาม	รถบรรทุกน้ำ ขนาด 6,000 ลิตร	กลุ่มรถบรรทุกน้ำ	2	คัน
3	สำนักงานป้องกันและบรรเทาสาธารณภัยจังหวัดมหาสารคาม	เมืองมหาสารคาม	รถตรวจการณ์	กลุ่มรถอำนวยการ	1	คัน
4	สำนักงานป้องกันและบรรเทาสาธารณภัยจังหวัดมหาสารคาม	เมืองมหาสารคาม	รถบรรทุกขนาดเล็ก แบบที่นั่งตอนเดียว	กลุ่มรถบรรทุกขนาดเล็ก	1	คัน
5	สำนักงานป้องกันและบรรเทาสาธารณภัยจังหวัดมหาสารคาม	เมืองมหาสารคาม	รถบรรทุกขนาดเล็ก แบบที่นั่ง 2 ตอน	กลุ่มรถบรรทุกขนาดเล็ก	2	คัน
6	สำนักงานป้องกันและบรรเทาสาธารณภัยจังหวัดมหาสารคาม	เมืองมหาสารคาม	รถบรรทุกขนาดเล็ก ขับเคลื่อน 4 ล้อ แบบที่นั่ง 2 ตอน (4x4)	กลุ่มรถบรรทุกขนาดเล็ก	1	คัน
7	เทศบาลเมือง มหาสารคาม	เมืองมหาสารคาม	รถบรรทุกน้ำ ขนาด 12,000 ลิตร	กลุ่มรถบรรทุกน้ำ	2	คัน
8	เทศบาลเมือง มหาสารคาม	เมืองมหาสารคาม	รถบรรทุกน้ำ ขนาด 10,000 ลิตร	กลุ่มรถบรรทุกน้ำ	1	คัน
9	เทศบาลเมือง มหาสารคาม	เมืองมหาสารคาม	รถบรรทุกน้ำ ขนาด 6,000 ลิตร	กลุ่มรถบรรทุกน้ำ	3	คัน
10	เทศบาลเมือง มหาสารคาม	เมืองมหาสารคาม	เครื่องสูบน้ำ ขนาดท่อส่งไม่เกิน 5 นิ้ว	กลุ่มเครื่องสูบน้ำ	14	เครื่อง
11	เทศบาลเมือง มหาสารคาม	เมืองมหาสารคาม	เครื่องสูบน้ำ ขนาดท่อส่ง 6 นิ้ว - 10 นิ้ว	กลุ่มเครื่องสูบน้ำ	8	เครื่อง
12	เทศบาลเมือง มหาสารคาม	เมืองมหาสารคาม	รถดับเพลิง ขนาด 6,000 ลิตร	กลุ่มรถดับเพลิง	2	คัน
13	เทศบาลเมือง มหาสารคาม	เมืองมหาสารคาม	รถดับเพลิง ขนาด 4,000 ลิตร	กลุ่มรถดับเพลิง	3	คัน
14	เทศบาลตำบล แวงน่าง	เมืองมหาสารคาม	รถบรรทุกน้ำ ขนาด 10,000 ลิตร	กลุ่มรถบรรทุกน้ำ	1	คัน
15	เทศบาลตำบล แวงน่าง	เมืองมหาสารคาม	รถบรรทุกน้ำ ขนาด 6,000 ลิตร	กลุ่มรถบรรทุกน้ำ	1	คัน
16	เทศบาลตำบล แวงน่าง	เมืองมหาสารคาม	เครื่องสูบน้ำ ขนาดท่อส่งไม่เกิน 5 นิ้ว	กลุ่มเครื่องสูบน้ำ	6	เครื่อง
17	องค์การบริหารส่วนตำบล บัวค้อ	เมืองมหาสารคาม	รถบรรทุกน้ำ ขนาด 6,000 ลิตร	กลุ่มรถบรรทุกน้ำ	1	คัน
18	องค์การบริหารส่วนตำบล บัวค้อ	เมืองมหาสารคาม	เครื่องสูบน้ำ ขนาดท่อส่งไม่เกิน 5 นิ้ว	กลุ่มเครื่องสูบน้ำ	3	เครื่อง
19	องค์การบริหารส่วนตำบล บัวค้อ	เมืองมหาสารคาม	รถบรรทุกขนาดเล็ก แบบที่นั่ง 2 ตอน	กลุ่มรถบรรทุกขนาดเล็ก	1	คัน

ที่	หน่วยงาน	อำเภอ	ทรัพย์สิน	กลุ่ม	จำนวน	หน่วย
20	องค์การบริหารส่วนตำบล บัวค้อ	เมืองมหาสารคาม	รถบรรทุกขนาดเล็ก แบบที่นั่งตอนครึ่ง	กลุ่มรถบรรทุกขนาดเล็ก	1	คัน
21	องค์การบริหารส่วนตำบล หองโง	เมืองมหาสารคาม	เครื่องสูบน้ำ ขนาดท่อส่งไม่เกิน 5 นิ้ว	กลุ่มเครื่องสูบน้ำ	1	เครื่อง
22	องค์การบริหารส่วนตำบล หองโง	เมืองมหาสารคาม	รถดับเพลิง ขนาด 6,000 ลิตร	กลุ่มรถดับเพลิง	1	คัน
23	องค์การบริหารส่วนตำบล หองโง	เมืองมหาสารคาม	รถพยาบาล	กลุ่มรถบรรทุกขนาดเล็ก	1	คัน
24	องค์การบริหารส่วนตำบล เกิง	เมืองมหาสารคาม	รถบรรทุกน้ำอเนกประสงค์	กลุ่มรถบรรทุกน้ำ	1	คัน
25	องค์การบริหารส่วนตำบล ท่าสองคอน	เมืองมหาสารคาม	รถบรรทุกน้ำ ขนาด 6,000 ลิตร	กลุ่มรถบรรทุกน้ำ	1	คัน
26	องค์การบริหารส่วนตำบล ท่าสองคอน	เมืองมหาสารคาม	รถดับเพลิง ขนาด 6,000 ลิตร	กลุ่มรถดับเพลิง	1	คัน
27	องค์การบริหารส่วนตำบล ท่าสองคอน	เมืองมหาสารคาม	รถพยาบาล	กลุ่มรถบรรทุกขนาดเล็ก	1	คัน
28	องค์การบริหารส่วนตำบล หองปลิง	เมืองมหาสารคาม	รถบรรทุกน้ำ ขนาด 10,000 ลิตร	กลุ่มรถบรรทุกน้ำ	1	คัน
29	องค์การบริหารส่วนตำบล โคกก่อ	เมืองมหาสารคาม	รถบรรทุกน้ำ ขนาด 6,000 ลิตร	กลุ่มรถบรรทุกน้ำ	1	คัน
30	องค์การบริหารส่วนตำบล โคกก่อ	เมืองมหาสารคาม	เครื่องสูบน้ำ ขนาดท่อส่งไม่เกิน 5 นิ้ว	กลุ่มเครื่องสูบน้ำ	1	เครื่อง
31	องค์การบริหารส่วนตำบล โคกก่อ	เมืองมหาสารคาม	รถตรวจการณ์	กลุ่มรถอำนวยการ	1	คัน
32	องค์การบริหารส่วนตำบล โคกก่อ	เมืองมหาสารคาม	รถพยาบาล	กลุ่มรถบรรทุกขนาดเล็ก	1	คัน
33	องค์การบริหารส่วนตำบล โคกก่อ	เมืองมหาสารคาม	รถกระเช้า (12M)		1	คัน
34	องค์การบริหารส่วนตำบล เขวา	เมืองมหาสารคาม	รถบรรทุกน้ำอเนกประสงค์	กลุ่มรถบรรทุกน้ำ	1	คัน
35	องค์การบริหารส่วนตำบล เขวา	เมืองมหาสารคาม	รถบรรทุกขนาดเล็ก แบบที่นั่งตอนเดียว	กลุ่มรถบรรทุกขนาดเล็ก	1	คัน
36	องค์การบริหารส่วนตำบล เขวา	เมืองมหาสารคาม	รถพยาบาล	กลุ่มรถบรรทุกขนาดเล็ก	1	คัน
37	องค์การบริหารส่วนตำบล เขวา	เมืองมหาสารคาม	รถบรรทุกขนาดใหญ่ ขนาด 6 ตัน 6 ล้อ	กลุ่มรถบรรทุกขนาดใหญ่	1	คัน
38	องค์การบริหารส่วนตำบล เขวา	เมืองมหาสารคาม	รถบรรทุกเทท้าย ขนาด 6 ตัน 6 ล้อ	กลุ่มรถบรรทุกเทท้าย	1	คัน
39	เทศบาลตำบล ขามเรียง	กันทรวิชัย	รถบรรทุกน้ำ ขนาด 10,000 ลิตร	กลุ่มรถบรรทุกน้ำ	1	คัน
40	เทศบาลตำบล ขามเรียง	กันทรวิชัย	รถบรรทุกน้ำอเนกประสงค์	กลุ่มรถบรรทุกน้ำ	1	คัน
41	เทศบาลตำบล ขามเรียง	กันทรวิชัย	เครื่องสูบน้ำ ขนาดท่อส่งไม่เกิน 5 นิ้ว	กลุ่มเครื่องสูบน้ำ	3	เครื่อง

ที่	หน่วยงาน	อำเภอ	ทรัพย์สิน	กลุ่ม	จำนวน	หน่วย
42	เทศบาลตำบล ขามเรียง	กันทรวิชัย	เครื่องสูบน้ำ ขนาดท่อส่ง 6 นิ้ว - 10 นิ้ว	กลุ่มเครื่องสูบน้ำ	5	เครื่อง
43	เทศบาลตำบล ขามเรียง	กันทรวิชัย	รถดับเพลิง ขนาด 6,000 ลิตร	กลุ่มรถดับเพลิง	1	คัน
44	เทศบาลตำบล ท่าขอนยาง	กันทรวิชัย	รถบรรทุกน้ำ ขนาด 12,000 ลิตร	กลุ่มรถบรรทุกน้ำ	1	คัน
45	เทศบาลตำบล ท่าขอนยาง	กันทรวิชัย	เครื่องสูบน้ำ ขนาดท่อส่งไม่เกิน 5 นิ้ว	กลุ่มเครื่องสูบน้ำ	3	เครื่อง
46	เทศบาลตำบล ท่าขอนยาง	กันทรวิชัย	เครื่องสูบน้ำ ขนาดท่อส่ง 12 นิ้วขึ้นไป	กลุ่มเครื่องสูบน้ำ	7	เครื่อง
47	เทศบาลตำบล ท่าขอนยาง	กันทรวิชัย	รถตรวจการณ์	กลุ่มรถอำนวยการ	1	คัน
48	เทศบาลตำบล ท่าขอนยาง	กันทรวิชัย	รถบรรทุกขนาดเล็ก แบบที่นั่งตอนเดียว	กลุ่มรถบรรทุกขนาดเล็ก	1	คัน
49	เทศบาลตำบล ท่าขอนยาง	กันทรวิชัย	รถโดยสารขนาดเล็ก (รถตู้ ขนาด 9 - 15 ที่นั่ง)	กลุ่มรถบรรทุกขนาดเล็ก	1	คัน
50	เทศบาลตำบล ท่าขอนยาง	กันทรวิชัย	รถบรรทุกเอนกประสงค์	กลุ่มรถบรรทุกขนาดใหญ่	1	คัน
51	องค์การบริหารส่วนตำบล เขว้าใหญ่	กันทรวิชัย	รถบรรทุกน้ำ ขนาด 6,000 ลิตร	กลุ่มรถบรรทุกน้ำ	1	คัน
52	องค์การบริหารส่วนตำบล เขว้าใหญ่	กันทรวิชัย	รถบรรทุกขนาดใหญ่ ขนาด 6 ตัน 6 ล้อ	กลุ่มรถบรรทุกขนาดใหญ่	1	คัน
53	องค์การบริหารส่วนตำบล เขว้าใหญ่	กันทรวิชัย	รถบรรทุกขนาดกลาง ขนาด 4 ตัน 4 ล้อ หรือ 6 ล้อ	กลุ่มรถบรรทุกขนาดใหญ่	1	คัน
54	องค์การบริหารส่วนตำบล ขามเฒ่าพัฒนา	กันทรวิชัย	รถบรรทุกน้ำ ขนาด 6,000 ลิตร	กลุ่มรถบรรทุกน้ำ	1	คัน
55	องค์การบริหารส่วนตำบล ขามเฒ่าพัฒนา	กันทรวิชัย	รถบรรทุกน้ำเอนกประสงค์	กลุ่มรถบรรทุกน้ำ	1	คัน
56	องค์การบริหารส่วนตำบล ขามเฒ่าพัฒนา	กันทรวิชัย	รถดับเพลิง ขนาด 6,000 ลิตร	กลุ่มรถดับเพลิง	1	คัน
57	องค์การบริหารส่วนตำบล ขามเฒ่าพัฒนา	กันทรวิชัย	รถพยาบาล	กลุ่มรถบรรทุกขนาดเล็ก	1	คัน
58	องค์การบริหารส่วนตำบล คันธารราษฎร์	กันทรวิชัย	รถดับเพลิง ขนาด 6,000 ลิตร	กลุ่มรถดับเพลิง	1	คัน
59	องค์การบริหารส่วนตำบล ศรีสุข	กันทรวิชัย	รถบรรทุกน้ำ ขนาด 6,000 ลิตร	กลุ่มรถบรรทุกน้ำ	1	คัน
60	องค์การบริหารส่วนตำบล ศรีสุข	กันทรวิชัย	เครื่องสูบน้ำ ขนาดท่อส่ง 6 นิ้ว - 10 นิ้ว	กลุ่มเครื่องสูบน้ำ	1	เครื่อง
61	องค์การบริหารส่วนตำบล ศรีสุข	กันทรวิชัย	รถดับเพลิง ขนาด 6,000 ลิตร	กลุ่มรถดับเพลิง	1	คัน
62	องค์การบริหารส่วนตำบล ศรีสุข	กันทรวิชัย	รถตรวจการณ์	กลุ่มรถอำนวยการ	1	คัน
63	องค์การบริหารส่วนตำบล ศรีสุข	กันทรวิชัย	รถพยาบาล	กลุ่มรถบรรทุกขนาดเล็ก	1	คัน

ที่	หน่วยงาน	อำเภอ	ทรัพยากร	กลุ่ม	จำนวน	หน่วย
64	เทศบาลตำบล โคกพระ	กันทรวิชัย	รถบรรทุกน้ำ ขนาด 10,000 ลิตร	กลุ่มรถบรรทุกน้ำ	1	คัน
65	เทศบาลตำบล โคกพระ	กันทรวิชัย	รถบรรทุกน้ำ ขนาด 6,000 ลิตร	กลุ่มรถบรรทุกน้ำ	1	คัน
66	องค์การบริหารส่วนตำบล หองกงสวรรค์	โกสุมพิสัย	รถบรรทุกน้ำ ขนาด 6,000 ลิตร	กลุ่มรถบรรทุกน้ำ	1	คัน
67	องค์การบริหารส่วนตำบล หองกงสวรรค์	โกสุมพิสัย	รถพยาบาล	กลุ่มรถบรรทุกขนาดเล็ก	1	คัน
68	เทศบาลตำบล โกสุมพิสัย	โกสุมพิสัย	รถบรรทุกน้ำ ขนาด 10,000 ลิตร	กลุ่มรถบรรทุกน้ำ	1	คัน
69	เทศบาลตำบล โกสุมพิสัย	โกสุมพิสัย	รถบรรทุกน้ำ ขนาด 4,000 ลิตร	กลุ่มรถบรรทุกน้ำ	1	คัน
70	เทศบาลตำบล โกสุมพิสัย	โกสุมพิสัย	รถบรรทุกน้ำอเนกประสงค์	กลุ่มรถบรรทุกน้ำ	1	คัน
71	เทศบาลตำบล โกสุมพิสัย	โกสุมพิสัย	เครื่องสูบน้ำ ขนาดท่อส่ง 6 นิ้ว - 10 นิ้ว	กลุ่มเครื่องสูบน้ำ	1	เครื่อง
72	เทศบาลตำบล โกสุมพิสัย	โกสุมพิสัย	รถดับเพลิง ขนาด 10,000 ลิตร	กลุ่มรถดับเพลิง	1	คัน
73	เทศบาลตำบล โกสุมพิสัย	โกสุมพิสัย	รถดับเพลิงโฟม	กลุ่มรถดับเพลิง	1	คัน
74	เทศบาลตำบล โกสุมพิสัย	โกสุมพิสัย	รถตรวจการณ์	กลุ่มรถอำนวยการ	2	คัน
75	องค์การบริหารส่วนตำบล วังยาว	โกสุมพิสัย	รถบรรทุกน้ำ ขนาด 6,000 ลิตร	กลุ่มรถบรรทุกน้ำ	1	คัน
76	องค์การบริหารส่วนตำบล วังยาว	โกสุมพิสัย	รถพยาบาล	กลุ่มรถบรรทุกขนาดเล็ก	1	คัน
77	องค์การบริหารส่วนตำบล วังยาว	โกสุมพิสัย	รถบรรทุกขนาดเล็ก แบบที่นั่ง 2 ตอน	กลุ่มรถบรรทุกขนาดเล็ก	1	คัน
78	องค์การบริหารส่วนตำบล หัวขวาง	โกสุมพิสัย	รถบรรทุกน้ำ ขนาด 10,000 ลิตร	กลุ่มรถบรรทุกน้ำ	1	คัน
79	องค์การบริหารส่วนตำบล หัวขวาง	โกสุมพิสัย	รถพยาบาล	กลุ่มรถบรรทุกขนาดเล็ก	1	คัน
80	องค์การบริหารส่วนตำบล หองบัว	โกสุมพิสัย	รถบรรทุกน้ำ ขนาด 6,000 ลิตร	กลุ่มรถบรรทุกน้ำ	1	คัน
81	องค์การบริหารส่วนตำบล หองบัว	โกสุมพิสัย	รถบรรทุกขนาดเล็ก แบบที่นั่ง 2 ตอน	กลุ่มรถบรรทุกขนาดเล็ก	2	คัน
82	องค์การบริหารส่วนตำบล หองบัว	โกสุมพิสัย	รถบรรทุกขนาดเล็ก แบบที่นั่งตอนเดียว	กลุ่มรถบรรทุกขนาดเล็ก	1	คัน
83	องค์การบริหารส่วนตำบล หองบอน	โกสุมพิสัย	รถบรรทุกน้ำ ขนาด 6,000 ลิตร	กลุ่มรถบรรทุกน้ำ	1	คัน
84	องค์การบริหารส่วนตำบล หองเหล็ก	โกสุมพิสัย	รถบรรทุกน้ำอเนกประสงค์	กลุ่มรถบรรทุกน้ำ	1	คัน
85	องค์การบริหารส่วนตำบล หองเหล็ก	โกสุมพิสัย	รถพยาบาล	กลุ่มรถบรรทุกขนาดเล็ก	1	คัน

ที่	หน่วยงาน	อำเภอ	ทรัพย์สิน	กลุ่ม	จำนวน	หน่วย
86	องค์การบริหารส่วนตำบล แพง	โกสุมพิสัย	รถบรรทุกน้ำ ขนาด 6,000 ลิตร	กลุ่มรถบรรทุกน้ำ	1	คัน
87	องค์การบริหารส่วนตำบล แพง	โกสุมพิสัย	เครื่องสูบน้ำ ขนาดท่อส่ง 6 นิ้ว - 10 นิ้ว	กลุ่มเครื่องสูบน้ำ	1	เครื่อง
88	องค์การบริหารส่วนตำบล แพง	โกสุมพิสัย	รถพยาบาล	กลุ่มรถบรรทุกขนาดเล็ก	1	คัน
89	องค์การบริหารส่วนตำบล แพง	โกสุมพิสัย	รถตรวจการณ์	กลุ่มรถอำนวยการ	1	คัน
90	องค์การบริหารส่วนตำบล โพนงาม	โกสุมพิสัย	รถบรรทุกน้ำ ขนาด 6,000 ลิตร	กลุ่มรถบรรทุกน้ำ	1	คัน
91	องค์การบริหารส่วนตำบล โพนงาม	โกสุมพิสัย	รถดับเพลิง ขนาด 6,000 ลิตร	กลุ่มรถดับเพลิง	1	คัน
92	องค์การบริหารส่วนตำบล โพนงาม	โกสุมพิสัย	รถบรรทุกขยะขนาดเล็ก	กลุ่มรถบรรทุกขนาดเล็ก	1	คัน
93	องค์การบริหารส่วนตำบล เสือเต่า	เขียงยืน	รถดับเพลิง ขนาด 6,000 ลิตร	กลุ่มรถดับเพลิง	1	คัน
94	องค์การบริหารส่วนตำบล เสือเต่า	เขียงยืน	รถบรรทุกขนาดเล็ก แบบที่นั่งตอนเดียว	กลุ่มรถบรรทุกขนาดเล็ก	1	คัน
95	องค์การบริหารส่วนตำบล เหล่าบัวบาน	เขียงยืน	รถบรรทุกน้ำอเนกประสงค์	กลุ่มรถบรรทุกน้ำ	1	คัน
96	องค์การบริหารส่วนตำบล เหล่าบัวบาน	เขียงยืน	เครื่องสูบน้ำ ขนาดท่อส่ง 6 นิ้ว - 10 นิ้ว	กลุ่มเครื่องสูบน้ำ	3	เครื่อง
97	องค์การบริหารส่วนตำบล เหล่าบัวบาน	เขียงยืน	รถพยาบาล	กลุ่มรถบรรทุกขนาดเล็ก	1	คัน
98	องค์การบริหารส่วนตำบล หนองซอน	เขียงยืน	รถบรรทุกน้ำ ขนาด 6,000 ลิตร	กลุ่มรถบรรทุกน้ำ	1	คัน
99	องค์การบริหารส่วนตำบล หนองซอน	เขียงยืน	รถบรรทุกขนาดเล็ก แบบที่นั่ง 2 ตอน	กลุ่มรถบรรทุกขนาดเล็ก	2	คัน
100	องค์การบริหารส่วนตำบล ดอนเงิน	เขียงยืน	รถบรรทุกน้ำ ขนาด 6,000 ลิตร	กลุ่มรถบรรทุกน้ำ	1	คัน
101	เทศบาลตำบล เขียงยืน	เขียงยืน	รถดับเพลิง ขนาด 10,000 ลิตร	กลุ่มรถดับเพลิง	1	คัน
102	เทศบาลตำบล เขียงยืน	เขียงยืน	รถดับเพลิง ขนาด 6,000 ลิตร	กลุ่มรถดับเพลิง	1	คัน
103	เทศบาลตำบล เขียงยืน	เขียงยืน	รถตรวจการณ์สมรรถนะสูง ขับเคลื่อน 4 ล้อ	กลุ่มรถอำนวยการ	1	คัน
104	เทศบาลตำบล เขียงยืน	เขียงยืน	รถบรรทุกขนาดเล็ก ขับเคลื่อน 4 ล้อ แบบที่นั่งตอนครึ่ง (4x4)	กลุ่มรถบรรทุกขนาดเล็ก	1	คัน
105	องค์การบริหารส่วนตำบล นาทอง	เขียงยืน	รถบรรทุกน้ำอเนกประสงค์	กลุ่มรถบรรทุกน้ำ	1	คัน
106	องค์การบริหารส่วนตำบล นาทอง	เขียงยืน	เครื่องสูบน้ำ ขนาดท่อส่งไม่เกิน 5 นิ้ว	กลุ่มเครื่องสูบน้ำ	1	เครื่อง
107	เทศบาลตำบล โพนทอง	เขียงยืน	รถบรรทุกน้ำ ขนาด 6,000 ลิตร	กลุ่มรถบรรทุกน้ำ	1	คัน

ที่	หน่วยงาน	อำเภอ	ทรัพย์สิน	กลุ่ม	จำนวน	หน่วย
108	องค์การบริหารส่วนตำบล เชียงยืน	เชียงยืน	รถดับเพลิง ขนาด 6,000 ลิตร	กลุ่มรถดับเพลิง	2	คัน
109	องค์การบริหารส่วนตำบล เชียงยืน	เชียงยืน	รถพยาบาล	กลุ่มรถบรรทุกขนาดเล็ก	1	คัน
110	องค์การบริหารส่วนตำบล กำพี้	บรบือ	รถบรรทุกน้ำ ขนาด 6,000 ลิตร	กลุ่มรถบรรทุกน้ำ	1	คัน
111	องค์การบริหารส่วนตำบล กำพี้	บรบือ	เครื่องสูบน้ำ ขนาดท่อส่งไม่เกิน 5 นิ้ว	กลุ่มเครื่องสูบน้ำ	1	เครื่อง
112	องค์การบริหารส่วนตำบล กำพี้	บรบือ	รถพยาบาล	กลุ่มรถบรรทุกขนาดเล็ก	1	คัน
113	องค์การบริหารส่วนตำบล บ่อใหญ่	บรบือ	รถบรรทุกน้ำ ขนาด 10,000 ลิตร	กลุ่มรถบรรทุกน้ำ	1	คัน
114	องค์การบริหารส่วนตำบล บ่อใหญ่	บรบือ	รถดับเพลิง ขนาด 6,000 ลิตร	กลุ่มรถดับเพลิง	1	คัน
115	องค์การบริหารส่วนตำบล หนองคูขาด	บรบือ	รถบรรทุกน้ำ ขนาด 4,000 ลิตร	กลุ่มรถบรรทุกน้ำ	1	คัน
116	องค์การบริหารส่วนตำบล หนองคูขาด	บรบือ	รถดับเพลิง ขนาด 4,000 ลิตร	กลุ่มรถดับเพลิง	1	คัน
117	องค์การบริหารส่วนตำบล หนองคูขาด	บรบือ	รถบรรทุกขนาดเล็ก แบบที่นั่งคนเดียว	กลุ่มรถบรรทุกขนาดเล็ก	1	คัน
118	องค์การบริหารส่วนตำบล วังไผ่	บรบือ	รถบรรทุกขนาดเล็ก แบบที่นั่งคนเดียว	กลุ่มรถบรรทุกขนาดเล็ก	1	คัน
119	องค์การบริหารส่วนตำบล เมืองเสื่อ	พยัคฆภูมิพิสัย	รถบรรทุกน้ำอเนกประสงค์	กลุ่มรถบรรทุกน้ำ	1	คัน
120	องค์การบริหารส่วนตำบล เมืองเสื่อ	พยัคฆภูมิพิสัย	เครื่องสูบน้ำ ขนาดท่อส่ง 6 นิ้ว - 10 นิ้ว	กลุ่มเครื่องสูบน้ำ	1	เครื่อง
121	องค์การบริหารส่วนตำบล เมืองเสื่อ	พยัคฆภูมิพิสัย	รถดับเพลิง ขนาด 6,000 ลิตร	กลุ่มรถดับเพลิง	1	คัน
122	องค์การบริหารส่วนตำบล เวียงสะอาด	พยัคฆภูมิพิสัย	รถบรรทุกน้ำ ขนาด 6,000 ลิตร	กลุ่มรถบรรทุกน้ำ	1	คัน
123	องค์การบริหารส่วนตำบล เวียงสะอาด	พยัคฆภูมิพิสัย	เครื่องสูบน้ำ ขนาดท่อส่ง 6 นิ้ว - 10 นิ้ว	กลุ่มเครื่องสูบน้ำ	1	เครื่อง
124	องค์การบริหารส่วนตำบล ลานสะแก	พยัคฆภูมิพิสัย	รถบรรทุกน้ำ ขนาด 6,000 ลิตร	กลุ่มรถบรรทุกน้ำ	1	คัน
125	องค์การบริหารส่วนตำบล ลานสะแก	พยัคฆภูมิพิสัย	รถดับเพลิง ขนาด 6,000 ลิตร	กลุ่มรถดับเพลิง	1	คัน
126	องค์การบริหารส่วนตำบล ลานสะแก	พยัคฆภูมิพิสัย	รถบรรทุกขนาดกลาง ขนาด 4 ตัน 4 ล้อ หรือ 6 ล้อ	กลุ่มรถบรรทุกขนาดใหญ่	1	คัน
127	องค์การบริหารส่วนตำบล เม็กคำ	พยัคฆภูมิพิสัย	เครื่องสูบน้ำ ขนาดท่อส่ง 6 นิ้ว - 10 นิ้ว	กลุ่มเครื่องสูบน้ำ	1	เครื่อง
128	องค์การบริหารส่วนตำบล เม็กคำ	พยัคฆภูมิพิสัย	รถดับเพลิง ขนาด 6,000 ลิตร	กลุ่มรถดับเพลิง	1	คัน
129	เทศบาลตำบล พยัคฆภูมิพิสัย	พยัคฆภูมิพิสัย	เครื่องสูบน้ำ ขนาดท่อส่งไม่เกิน 5 นิ้ว	กลุ่มเครื่องสูบน้ำ	3	เครื่อง

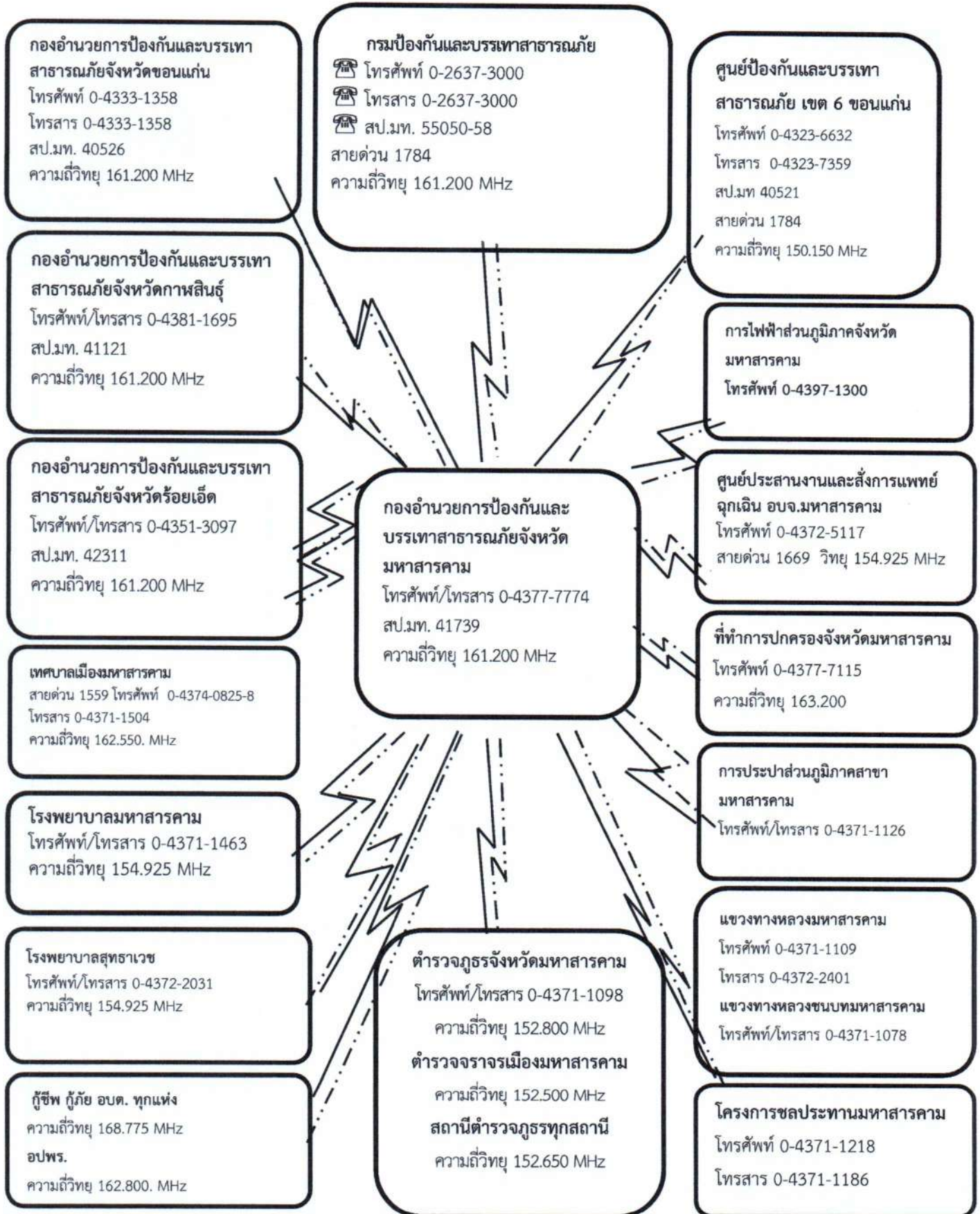
ที่	หน่วยงาน	อำเภอ	ทรัพย์สิน	กลุ่ม	จำนวน	หน่วย
130	เทศบาลตำบล พัคฆภูมิพิสัย	พัคฆภูมิพิสัย	เครื่องสูบน้ำ ขนาดท่อส่ง 6 นิ้ว - 10 นิ้ว	กลุ่มเครื่องสูบน้ำ	1	เครื่อง
131	เทศบาลตำบล พัคฆภูมิพิสัย	พัคฆภูมิพิสัย	รถดับเพลิง ขนาด 10,000 ลิตร	กลุ่มรถดับเพลิง	2	คัน
132	เทศบาลตำบล พัคฆภูมิพิสัย	พัคฆภูมิพิสัย	รถดับเพลิง ขนาด 6,000 ลิตร	กลุ่มรถดับเพลิง	1	คัน
133	เทศบาลตำบล พัคฆภูมิพิสัย	พัคฆภูมิพิสัย	รถตรวจการณ์	กลุ่มรถอำนวยความสะดวก	1	คัน
134	องค์การบริหารส่วนตำบล ราษฎร์พัฒนา	พัคฆภูมิพิสัย	รถดับเพลิง ขนาด 6,000 ลิตร	กลุ่มรถดับเพลิง	1	คัน
135	องค์การบริหารส่วนตำบล เวียงชัย	พัคฆภูมิพิสัย	รถบรรทุกน้ำ ขนาด 6,000 ลิตร	กลุ่มรถบรรทุกน้ำ	1	คัน
136	องค์การบริหารส่วนตำบล เวียงชัย	พัคฆภูมิพิสัย	เครื่องสูบน้ำ ขนาดท่อส่ง 6 นิ้ว - 10 นิ้ว	กลุ่มเครื่องสูบน้ำ	1	เครื่อง
137	องค์การบริหารส่วนตำบล หนองบัว	พัคฆภูมิพิสัย	รถบรรทุกน้ำ ขนาด 6,000 ลิตร	กลุ่มรถบรรทุกน้ำ	1	คัน
138	องค์การบริหารส่วนตำบล หนองบัว	พัคฆภูมิพิสัย	เครื่องสูบน้ำ ขนาดท่อส่งไม่เกิน 5 นิ้ว	กลุ่มเครื่องสูบน้ำ	1	เครื่อง
139	องค์การบริหารส่วนตำบล โพธิ์ชัย	วาปีปทุม	รถบรรทุกน้ำ ขนาด 6,000 ลิตร	กลุ่มรถบรรทุกน้ำ	1	คัน
140	องค์การบริหารส่วนตำบล โพธิ์ชัย	วาปีปทุม	รถดับเพลิง ขนาด 6,000 ลิตร	กลุ่มรถดับเพลิง	1	คัน
141	องค์การบริหารส่วนตำบล โพธิ์ชัย	วาปีปทุม	รถตรวจการณ์	กลุ่มรถอำนวยความสะดวก	1	คัน
142	เทศบาลตำบล วาปีปทุม	วาปีปทุม	รถบรรทุกน้ำ ขนาด 6,000 ลิตร	กลุ่มรถบรรทุกน้ำ	2	คัน
143	เทศบาลตำบล วาปีปทุม	วาปีปทุม	เครื่องสูบน้ำ ขนาดท่อส่งไม่เกิน 5 นิ้ว	กลุ่มเครื่องสูบน้ำ	3	เครื่อง
144	เทศบาลตำบล วาปีปทุม	วาปีปทุม	เครื่องสูบน้ำ แบบจุ่ม	กลุ่มเครื่องสูบน้ำ	2	เครื่อง
145	เทศบาลตำบล วาปีปทุม	วาปีปทุม	รถดับเพลิง ขนาด 4,000 ลิตร	กลุ่มรถดับเพลิง	1	คัน
146	เทศบาลตำบล วาปีปทุม	วาปีปทุม	รถโดยสารขนาดเล็ก (รถตู้ ขนาด 9 - 15 ที่นั่ง)	กลุ่มรถบรรทุกขนาดเล็ก	1	คัน
147	เทศบาลตำบล วาปีปทุม	วาปีปทุม	รถบรรทุกขยะขนาดเล็ก	กลุ่มรถบรรทุกขนาดเล็ก	3	คัน
148	เทศบาลตำบล วาปีปทุม	วาปีปทุม	รถตรวจการณ์	กลุ่มรถอำนวยความสะดวก	1	คัน
149	องค์การบริหารส่วนตำบล หัวเรือ	วาปีปทุม	รถบรรทุกน้ำ ขนาด 6,000 ลิตร	กลุ่มรถบรรทุกน้ำ	1	คัน
150	องค์การบริหารส่วนตำบล หัวเรือ	วาปีปทุม	รถดับเพลิง ขนาด 6,000 ลิตร	กลุ่มรถดับเพลิง	1	คัน
151	องค์การบริหารส่วนตำบล เสือโก้	วาปีปทุม	รถบรรทุกน้ำ ขนาด 6,000 ลิตร	กลุ่มรถบรรทุกน้ำ	1	คัน

ที่	หน่วยงาน	อำเภอ	ทรัพย์สิน	กลุ่ม	จำนวน	หน่วย
152	องค์การบริหารส่วนตำบล เสือโก้	วาปีปทุม	เครื่องสูบน้ำ ขนาดท่อส่งไม่เกิน 5 นิ้ว	กลุ่มเครื่องสูบน้ำ	4	เครื่อง
153	องค์การบริหารส่วนตำบล นาข่า	วาปีปทุม	รถบรรทุกน้ำ ขนาด 6,000 ลิตร	กลุ่มรถบรรทุกน้ำ	1	คัน
154	องค์การบริหารส่วนตำบล หนองแสง	วาปีปทุม	รถตรวจการณ์	กลุ่มรถอำนวยการ	1	คัน
155	องค์การบริหารส่วนตำบล ดงบัง	นาคูน	รถบรรทุกน้ำอเนกประสงค์	กลุ่มรถบรรทุกน้ำ	1	คัน
156	องค์การบริหารส่วนตำบล ดงบัง	นาคูน	รถดับเพลิง ขนาด 4,000 ลิตร	กลุ่มรถดับเพลิง	1	คัน
157	องค์การบริหารส่วนตำบล กุสันตร์ดี	นาคูน	รถบรรทุกน้ำ ขนาด 4,000 ลิตร	กลุ่มรถบรรทุกน้ำ	1	คัน
158	องค์การบริหารส่วนตำบล กุสันตร์ดี	นาคูน	รถดับเพลิง ขนาด 4,000 ลิตร	กลุ่มรถดับเพลิง	1	คัน
159	องค์การบริหารส่วนตำบล กุสันตร์ดี	นาคูน	รถตรวจการณ์	กลุ่มรถอำนวยการ	1	คัน
160	องค์การบริหารส่วนตำบล พระธาตุ	นาคูน	รถดับเพลิง ขนาด 4,000 ลิตร	กลุ่มรถดับเพลิง	1	คัน
161	องค์การบริหารส่วนตำบล สำโรง	นาเชือก	รถบรรทุกน้ำ ขนาด 4,000 ลิตร	กลุ่มรถบรรทุกน้ำ	1	คัน
162	องค์การบริหารส่วนตำบล สำโรง	นาเชือก	รถดับเพลิง ขนาด 4,000 ลิตร	กลุ่มรถดับเพลิง	1	คัน
163	องค์การบริหารส่วนตำบล เขวาไร่	นาเชือก	รถบรรทุกน้ำ ขนาด 6,000 ลิตร	กลุ่มรถบรรทุกน้ำ	1	คัน
164	องค์การบริหารส่วนตำบล เขวาไร่	นาเชือก	เครื่องสูบน้ำ แบบจุ่ม	กลุ่มเครื่องสูบน้ำ	1	เครื่อง
165	องค์การบริหารส่วนตำบล เขวาไร่	นาเชือก	รถบรรทุกขนาดเล็ก แบบที่นั่งตอนเดียว	กลุ่มรถบรรทุกขนาดเล็ก	1	คัน
166	องค์การบริหารส่วนตำบล หนองบัวสันตุ	ยางสีสุราช	รถบรรทุกน้ำอเนกประสงค์	กลุ่มรถบรรทุกน้ำ	1	คัน
167	องค์การบริหารส่วนตำบล หนองบัวสันตุ	ยางสีสุราช	รถดับเพลิง ขนาด 4,000 ลิตร	กลุ่มรถดับเพลิง	1	คัน
168	องค์การบริหารส่วนตำบล บ้านกู่	ยางสีสุราช	รถบรรทุกน้ำ ขนาด 6,000 ลิตร	กลุ่มรถบรรทุกน้ำ	1	คัน
169	องค์การบริหารส่วนตำบล บ้านกู่	ยางสีสุราช	รถดับเพลิง ขนาด 6,000 ลิตร	กลุ่มรถดับเพลิง	1	คัน
170	องค์การบริหารส่วนตำบล นาภู	ยางสีสุราช	รถบรรทุกน้ำ ขนาด 4,000 ลิตร	กลุ่มรถบรรทุกน้ำ	10	คัน
171	องค์การบริหารส่วนตำบล นาภู	ยางสีสุราช	รถดับเพลิง ขนาด 4,000 ลิตร	กลุ่มรถดับเพลิง	10	คัน
172	เทศบาลตำบล แกด้า	แกด้า	รถบรรทุกน้ำ ขนาด 10,000 ลิตร	กลุ่มรถบรรทุกน้ำ	1	คัน
173	เทศบาลตำบล แกด้า	แกด้า	เครื่องสูบน้ำ แบบจุ่ม	กลุ่มเครื่องสูบน้ำ	1	เครื่อง

ที่	หน่วยงาน	อำเภอ	ทรัพย์สิน	กลุ่ม	จำนวน	หน่วย
174	เทศบาลตำบล แกดดำ	แกดดำ	รถดับเพลิง ขนาด 6,000 ลิตร	กลุ่มรถดับเพลิง	1	คัน
175	เทศบาลตำบล แกดดำ	แกดดำ	รถบรรทุกขนาดเล็ก แบบที่นั่งคนเดียว	กลุ่มรถบรรทุกขนาดเล็ก	1	คัน
176	องค์การบริหารส่วนตำบล นาโพธิ์	กุดรัง	รถบรรทุกน้ำ ขนาด 6,000 ลิตร	กลุ่มรถบรรทุกน้ำ	1	คัน
177	องค์การบริหารส่วนตำบล หนองแวง	กุดรัง	รถบรรทุกน้ำอเนกประสงค์	กลุ่มรถบรรทุกน้ำ	1	คัน
178	องค์การบริหารส่วนตำบล หนองแวง	กุดรัง	รถบรรทุกขนาดเล็ก แบบที่นั่งตอนครึ่ง	กลุ่มรถบรรทุกขนาดเล็ก	1	คัน
179	องค์การบริหารส่วนตำบล หนองแวง	กุดรัง	รถบรรทุกขนาดเล็ก แบบที่นั่ง 2 ตอน	กลุ่มรถบรรทุกขนาดเล็ก	1	คัน
180	องค์การบริหารส่วนตำบล กุดรัง	กุดรัง	รถบรรทุกน้ำ ขนาด 6,000 ลิตร	กลุ่มรถบรรทุกน้ำ	1	คัน
181	องค์การบริหารส่วนตำบล กุดรัง	กุดรัง	รถพยาบาล	กลุ่มรถบรรทุกขนาดเล็ก	1	คัน
182	เทศบาลตำบล กุดปลาตุก	ชื่นชม	รถบรรทุกน้ำ ขนาด 6,000 ลิตร	กลุ่มรถบรรทุกน้ำ	1	คัน
183	เทศบาลตำบล กุดปลาตุก	ชื่นชม	เครื่องสูบน้ำ ขนาดท่อส่งไม่เกิน 5 นิ้ว	กลุ่มเครื่องสูบน้ำ	1	เครื่อง
184	เทศบาลตำบล หนองกุง	ชื่นชม	รถบรรทุกน้ำอเนกประสงค์	กลุ่มรถบรรทุกน้ำ	1	คัน
185	เทศบาลตำบล หนองกุง	ชื่นชม	รถดับเพลิง ขนาด 6,000 ลิตร	กลุ่มรถดับเพลิง	1	คัน
186	องค์การบริหารส่วนตำบล เหล่าดอกไม้	ชื่นชม	รถบรรทุกน้ำ ขนาด 6,000 ลิตร	กลุ่มรถบรรทุกน้ำ	1	คัน
187	องค์การบริหารส่วนตำบล เหล่าดอกไม้	ชื่นชม	รถดับเพลิง ขนาด 6,000 ลิตร	กลุ่มรถดับเพลิง	1	คัน

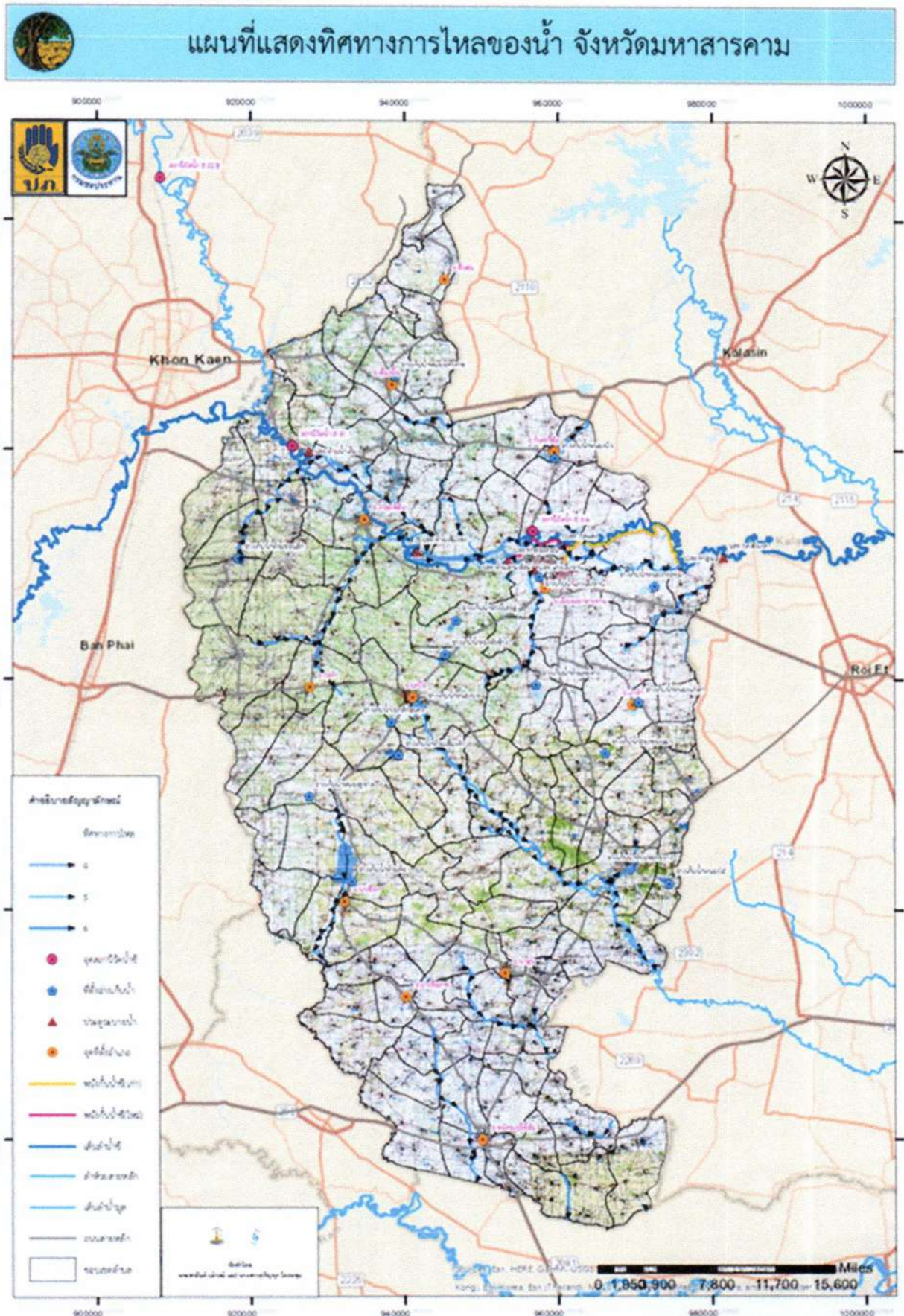
ภาคผนวก ค.

หมายเลขติดต่อหน่วยงานต่างๆ แผนผังการติดต่อสื่อสาร



ภาคผนวก ง.

แผนที่ แผนผังที่เกี่ยวข้อง



ภาคผนวก จ: พื้นที่เสี่ยงภัยต่าง ๆ

