

๒๑ มิถุนายน พ.ศ. ๒๕๖๖

- อ้างอิง: ๑. พระราชบัญญัติป้องกันและบรรเทาสาธารณภัย พ.ศ. ๒๕๕๐
๒. แผนการป้องกันและบรรเทาสาธารณภัยแห่งชาติ พ.ศ. ๒๕๖๔-๒๕๗๐
๓. แผนการป้องกันและบรรเทาสาธารณภัยจังหวัด พ.ศ. ๒๕๖๔-๒๕๗๐
๔. ระเบียบกระทรวงการคลังว่าด้วยเงินอุดหนุนราชการเพื่อช่วยเหลือผู้ประสบภัยพิบัติกรณีฉุกเฉิน พ.ศ. ๒๕๖๒
๕. แผนที่แบบจำลองลุ่มน้ำ : โครงการชลประทานอุบลราชธานี

๑. สถานการณ์ของจังหวัด

๑.๑ สถานการณ์ทั่วไป

๑.๑.๑) ลักษณะทางภูมิศาสตร์

จังหวัดอุบลราชธานีตั้งอยู่ในบริเวณที่เรียกว่า แอ่งโคราช (Khorat Basin) สูงจากระดับน้ำทะเลปานกลาง ๑๐๐-๓๖๐ เมตร ลักษณะโดยทั่วไปเป็นที่สูงต่ำ ที่ราบสูงลาดเอียงไปทางตะวันออก มีแม่น้ำโขงเป็นแนวเขตกันจังหวัดอุบลราชธานีกับสาธารณรัฐประชาธิปไตยประชาชนลาว มีแม่น้ำชีไหลมาบรรจบกับแม่น้ำมูล ซึ่งไหลผ่านกลางจังหวัดจากทิศตะวันตกมายังทิศตะวันออก แล้วไหลลงสู่แม่น้ำโขงที่อำเภอโขงเจียม และมีลำน้ำใหญ่ๆ อีกหลายสาย ได้แก่ ลำเซบก ลำเซบาย ลำโดมใหญ่ ลำโดมน้อย ห้วยตุงหลุง ส่วนทางบริเวณชายแดนตอนใต้ มีภูเขาสลับซับซ้อนหลายแห่งที่สำคัญคือ ทิวเขาบรรทัดและทิวเขาพนมดงรัก ซึ่งกันอาณาเขตระหว่างจังหวัดอุบลราชธานี กับสาธารณรัฐประชาธิปไตยประชาชนลาว และราชอาณาจักรกัมพูชา มีลักษณะสภาพพื้นที่อาณาเขตติดต่อกับจังหวัดใกล้เคียง ได้แก่

- ทิศเหนือ ติดต่อกับจังหวัดอำนาจเจริญและสาธารณรัฐประชาธิปไตยประชาชนลาว
- ทิศตะวันออก ติดต่อกับสาธารณรัฐประชาธิปไตยประชาชนลาว โดยพรมแดนบางช่วง

ใช้แม่น้ำโขงเป็นตัวกำหนด

- ทิศใต้ ติดต่อกับราชอาณาจักรกัมพูชา
- ทิศตะวันตก ติดต่อกับจังหวัดศรีสะเกษและจังหวัดยโสธร

ความยาวแนวพรมแดน

- ติดต่อกับสาธารณรัฐประชาธิปไตยประชาชนลาวและราชอาณาจักรกัมพูชา รวมความยาวประมาณ ๔๒๘ กิโลเมตร

- ติดต่อกับสาธารณรัฐประชาธิปไตยประชาชนลาว ๓๖๑ กิโลเมตร (จากอำเภอเขมราฐถึงอำเภอน้ำยืน ติดต่อกับแขวงสะหวันนะเขต แขวงสาละวัน แขวงจำปาสัก)

- ติดต่อกับราชอาณาจักรกัมพูชาอำเภอน้ำยืนติดต่อกับจังหวัดพระวิหาร ๖๗ กิโลเมตร

๑.๑.๒) เขตการปกครอง

แบ่งออกเป็น ๒๕ อำเภอ ๒๑๖ ตำบล ๒,๗๐๔ หมู่บ้าน ๖๔๒,๐๑๕ ครัวเรือน มีจำนวนประชากรทั้งสิ้น ๑,๘๖๙,๘๐๖ คน และมีองค์กรปกครองส่วนท้องถิ่น รวมจำนวน ๒๓๙ แห่ง ประกอบด้วย องค์การบริหารส่วนจังหวัด ๑ แห่ง เทศบาลนคร ๑ แห่ง เทศบาลเมือง ๔ แห่ง เทศบาลตำบล ๕๔ แห่ง และ องค์การบริหารส่วนตำบล ๑๗๙ แห่ง ดังนี้

/ตารางแบ่งเขตการ...

กองอำนวยการป้องกันและบรรเทาสาธารณภัยจังหวัดอุบลราชธานี
แผนเผชิญเหตุอุทกภัยจังหวัดอุบลราชธานี พ.ศ. ๒๕๖๖

ลำดับ ที่	อำเภอ	จำนวน			เทศบาล			จำนวน ครัวเรือน	จำนวน ประชากร	ระยะทาง จาก จังหวัด
		ตำบล	อบต.	หมู่บ้าน	นคร	เมือง	ตำบล			
๑	เมืองอุบลราชธานี	๑๑	๘	๑๕๕	๑	๑	๓	๙๘๕๕๓	๒๒๔๘๕๐	
๒	วารินชำราบ	๑๕	๙	๑๙๒		๑	๗	๖๔๙๕๐	๑๖๐๖๔๑	๕
๓	เดชอุดม	๑๖	๑๔	๒๔๓		๑	๔	๗๑๙๕๒	๑๗๗๗๖๓	๔๕
๔	พิบูลมังสาหาร	๑๓	๑๐	๑๘๐		๑	๔	๔๕๑๗๗	๑๒๙๕๐๘	๔๕
๕	สิรินธร	๖	๕	๗๖			๒	๑๙๘๗๕	๕๕๕๕๘๙	๗๕
๖	โขงเจียม	๕	๕	๕๒			๑	๑๑๘๑๙	๓๘๙๑๔	๘๕
๗	บุญศรี	๘	๖	๑๒๗			๓	๓๑๐๖๒	๙๕๗๓๖	๙๒
๘	โพธิ์ไทร	๖	๖	๗๑			๑	๑๓๔๖๙	๔๗๘๓๖	๙๙
๙	ทุ่งศรีอุดม	๕	๕	๕๒				๙๓๕๒	๒๙๒๐๗	๗๕
๑๐	สำโรง	๙	๘	๑๐๘			๑	๑๕๑๘๔	๕๔๑๒๕	๒๘
๑๑	เขื่องใน	๑๘	๑๖	๑๘๓			๓	๓๐๗๐๔	๑๐๖๗๓๗	๓๘
๑๒	กุดข้าวปุ้น	๕	๕	๗๕			๑	๑๑๒๓๔	๔๐๙๒๖	๗๘
๑๓	ตระการพืชผล	๒๓	๒๒	๒๓๔			๑	๓๔๘๒๒	๑๒๑๕๒๖	๕๐
๑๔	ดอนมดแดง	๔	๔	๔๗				๘๑๔๖	๒๗๒๐๑	๓๕
๑๕	ศรีเมืองใหม่	๑๑	๑๑	๑๒๑			๑	๒๑๗๙๓	๗๑๐๔๓	๘๓
๑๖	น้ำยืน	๗	๕	๑๐๒			๓	๒๔๕๕๖	๗๐๒๔๐	๑๑๐
๑๗	ตาลชุม	๖	๖	๕๙			๑	๙๗๖๓	๓๓๑๔๖	๓๒
๑๘	เขมราฐ	๙	๔	๑๒๓			๖	๒๖๔๘๒	๘๒๗๑๓	๑๐๔
๑๙	ม่วงสามสี	๑๔	๑๔	๑๕๘			๑	๒๕๐๕๑	๘๔๔๔๗	๓๔
๒๐	นาจะหลวย	๖	๕	๗๘			๒	๒๑๔๒๔	๕๘๙๒๕	๑๒๒
๒๑	เหล่าเสือโก้ก	๔	๓	๕๕			๑	๘๑๒๙	๒๘๐๑๖	๒๓
๒๒	นาเยี่ย	๓	๑	๓๕			๓	๙๒๓๖	๒๗๔๘๓	๔๐
๒๓	สว่างวีระวงศ์	๔	๑	๕๙			๓	๙๔๗๓	๓๑๒๗๑	๒๙
๒๔	น้ำขุ่น	๔	๒	๕๕			๒	๑๑๑๘๑	๓๓๓๙๘	๙๐
๒๕	นาตาล	๔	๔	๖๔				๑๑๖๒๘	๓๘๕๖๕	๑๐๓
รวม		๒๑๖	๑๗๙	๒,๗๐๔	๑	๔	๕๔	๖๔๒,๐๑๕	๑,๘๖๙,๘๐๖	

กองอำนวยการป้องกันและบรรเทาสาธารณภัยจังหวัดอุบลราชธานี
แผนเผชิญเหตุอุทกภัยจังหวัดอุบลราชธานี พ.ศ. ๒๕๖๖

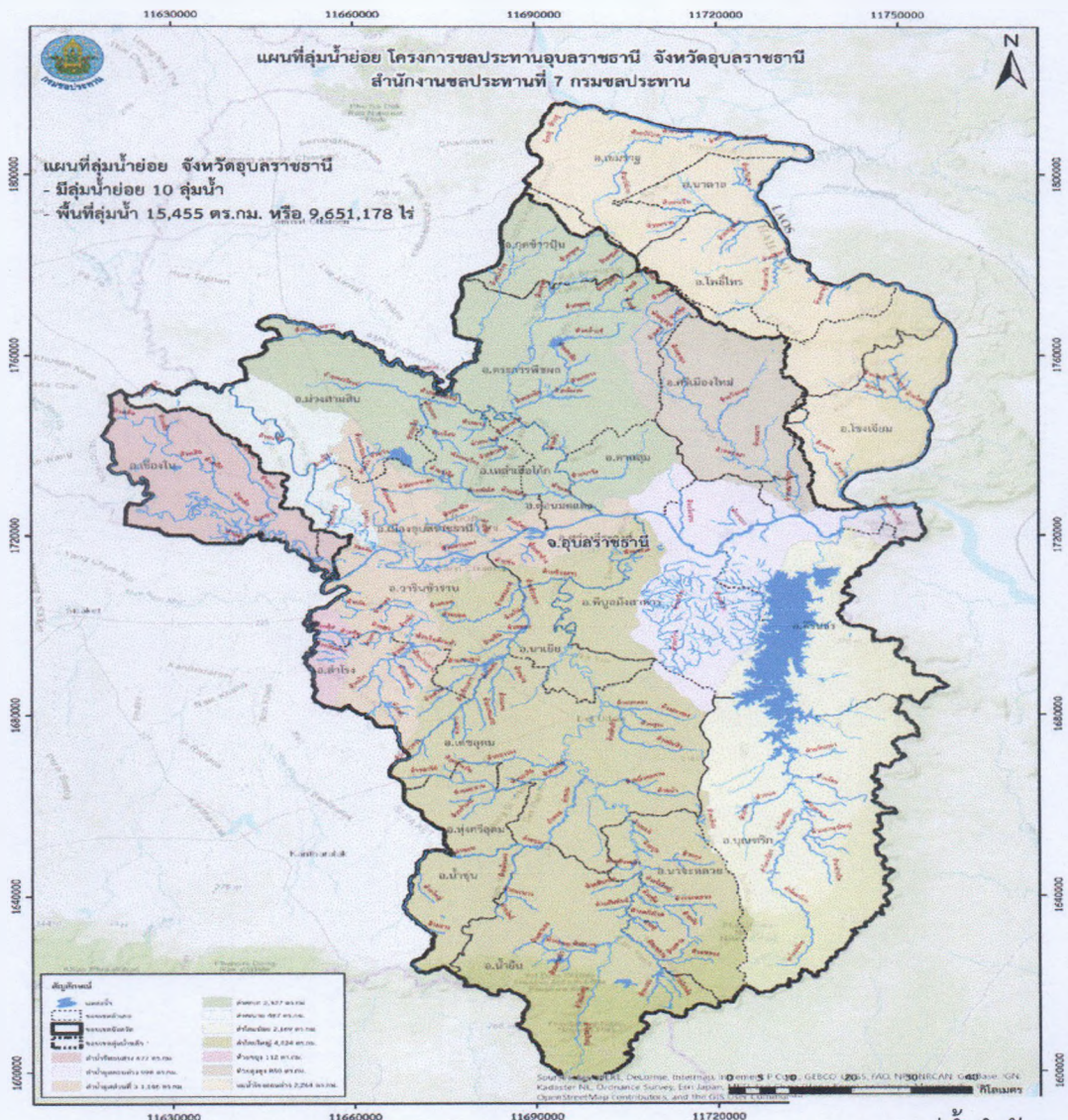
๑.๑.๓) การใช้ประโยชน์พื้นที่

มีพื้นที่ประมาณ ๑๐ ล้านไร่ (ร้อยละ ๙.๕ ของภาคตะวันออกเฉียงเหนือ) เป็นพื้นที่ถือครองเพื่อการเกษตร จำนวน ๕,๖๒๗,๐๐๐ ไร่ คิดเป็นร้อยละ ๕๓.๐๘ ของพื้นที่ทั้งจังหวัด พื้นที่การเกษตรในเขตชลประทาน จำนวน ๔๗๕,๔๐๓ ไร่ คิดเป็นร้อยละ ๘.๔๕ % พื้นที่การเกษตรนอกเขตชลประทาน จำนวน ๕,๑๕๑,๕๙๗ ไร่คิดเป็นร้อยละ ๙๑.๕๕ % พื้นที่ป่าไม้ ๓,๗๐๘,๙๔๐ ไร่ หรือคิดเป็น ร้อยละ ๓๔.๙๙ ของพื้นที่ทั้งจังหวัด พื้นที่อื่นๆ ๑,๒๖๔,๐๖๐ ไร่ หรือคิดเป็นร้อยละ ๑๑.๙๓ ของพื้นที่จังหวัด

๑.๑.๔) ระบบชลประทาน

มีอ่างเก็บน้ำขนาดใหญ่ จำนวน ๑ อ่าง ความจุ ๑,๙๖๖ ล้านลูกบาศก์เมตร เขื่อนทดน้ำ จำนวน ๔ แห่ง ความจุรวม ๙๖.๐๙ ล้านลูกบาศก์เมตร อ่างเก็บน้ำขนาดกลาง จำนวน ๑๓ อ่าง ความจุรวม ๑๓๐.๐๒๒ ล้านลูกบาศก์เมตร ฝายยาง จำนวน ๑๘ แห่ง และแหล่งน้ำขนาดเล็ก จำนวน ๑๖๐ แห่ง

๑.๑.๕) แผนที่ลุ่มน้ำย่อยจังหวัดอุบลราชธานี (ข้อมูล : กรมชลประทาน)



/ ๑.๑.๖ แม่น้ำสำคัญ...

กองอำนวยการป้องกันและบรรเทาสาธารณภัยจังหวัดอุบลราชธานี
แผนเผชิญเหตุอุทกภัยจังหวัดอุบลราชธานี พ.ศ. ๒๕๖๖

๑.๑.๖ แม่น้ำที่สำคัญ

(๑) แม่น้ำโขง เป็นแม่น้ำที่ไหลผ่านหลายประเทศ และไหลผ่านจังหวัดอุบลราชธานีในพื้นที่ อำเภอนามน อำเภอเดชอุดม อำเภอโขงเจียม อำเภอศรีเมืองใหม่ และอำเภอโขงเจียม ไปบรรจบกับแม่น้ำมูลที่อำเภอโขงเจียม อันเป็นเส้นกั้นเขตแดนระหว่างประเทศไทยกับ สปป.ลาว

(๒) แม่น้ำมูล ที่ไหลผ่านจังหวัดอุบลราชธานี มีความยาวประมาณ ๑๐ กิโลเมตร ไหลผ่าน อำเภอเมืองอุบลราชธานี อำเภวารินชำราบ อำเภอสว่างวีระวงศ์ อำเภอตาลสุม อำเภอพิบูลมังสาหาร อำเภอสรินธร และอำเภอโขงเจียม

(๓) แม่น้ำชี เป็นแม่น้ำสาขาใหญ่ของแม่น้ำมูล ไหลผ่านจังหวัดอุบลราชธานีในพื้นที่อำเภอเขื่องใน อำเภอเมืองอุบลราชธานี และมาบรรจบกับแม่น้ำมูลที่บ้านวังยาง ตำบลบุ๋มหวาย อำเภวารินชำราบ

(๔) ลำเซบก เป็นเส้นแบ่งเขตระหว่างอำเภอเมืองอุบลราชธานี กับอำเภอม่วงสามสิบ จังหวัดอุบลราชธานี โดยไหลผ่านอำเภอตระการพืชผล อำเภอดอนมดแดง อำเภอเหล่าเสือโก้ก และอำเภอตาลสุม

(๕) ลำเซบาย ไหลมาจากจังหวัดยโสธร ผ่านอำเภอเขื่องใน อำเภอม่วงสามสิบและอำเภอเมืองอุบลราชธานี โดยเป็นเส้นแบ่งเขตทั้ง ๓ อำเภอ แล้วไหลลงสู่แม่น้ำมูลที่อำเภอเมืองอุบลราชธานี

(๖) ลำโดมใหญ่ มีต้นกำเนิดจากเทือกเขาพนมดงรักเขตอำเภอน้ำยืน อำเภอนาจะหลวย อำเภอเดชอุดม อำเภอนาเยีย อำเภอสว่างวีระวงศ์ และไปบรรจบกับแม่น้ำมูลที่อำเภอพิบูลมังสาหาร

(๗) ลำโดมน้อย เป็นสาขาหนึ่งของแม่น้ำมูล มีต้นกำเนิดจากเทือกเขาพนมดงรักในเขตอำเภอบุณฑริก ไหลผ่านบริเวณที่เป็นภูเขา และได้มีการสร้างเขื่อนสิรินธรกั้นลำน้ำสายนี้ในเขตอำเภอสรินธร

๑.๒ สถานการณ์เฉพาะ

๑.๒.๑ สถิติการเกิดอุทกภัยย้อนหลัง ๔ ปี

ปี	ผลกระทบ						ความเสียหาย									
	อำเภอ	ตำบล	หมู่บ้าน	ครัวเรือน	คน	เสียชีวิต	บ้านเรือนเสียหายบางส่วน	พื้นที่การเกษตร (ไร่)	ปศุสัตว์	บ่อปลา/กุ้ง(ไร่)	ถนน	สะพาน	วัด	โรงเรียน	รพ.สต.	หมายเหตุ
๒๕๖๒	๒๕	๒๐๒	๒,๐๓๐	๔๒,๓๘๓	๑๕๘,๖๘๒	๑๐	๑๐,๐๑๖	๓๘๐,๒๘๘	๒๐,๕๙๑	๑,๒๓๔	๑๐๗	๓๒	๑๔๘	๑๖๔	๑๑	-
๒๕๖๓	๑	๑	๒	๑๕	๕๗	-	-	-	-	-	-	-	-	-	-	-
๒๕๖๔	๑๓	๕๓	๓๓๗	๑๑,๐๔๐	๑๒,๗๕๒	๑	๗๑๑	๗๔,๓๑๔	-	๓๓๒	๑๒	-	-	-	-	-
๒๕๖๕	๒๑	๑๕๗	๑,๔๘๒	๖๑,๒๔๕	๑๐๘,๒๕๓	๑	๘,๓๔๐	๓๖๘,๘๒๖	๗๐๕,๘๘๗	๑,๖๑๑	๑๕๗	๑๑	๘๒	๖๐	๗	-

๑.๒.๒ พื้นที่เสี่ยงอุทกภัยในลักษณะต่างๆ

จังหวัดอุบลราชธานี ตั้งอยู่บริเวณปลายสุดของแม่น้ำสายสำคัญ ๓ สาย ได้แก่ แม่น้ำโขง แม่น้ำมูล และแม่น้ำชี รวมทั้งลำน้ำสาขาต่างๆ ดังนั้น อาจตั้งสมมติฐานของการเกิดอุทกภัยตามสภาพภูมิศาสตร์ของจังหวัดได้ ดังนี้

กรณีที่ ๑ เกิดฝนตกหนักเป็นบริเวณกว้าง และตกต่อเนื่องติดต่อกันหลายวัน ในพื้นที่ภาคตะวันออกเฉียงเหนือ คาดว่ามวลน้ำจากจังหวัดด้านเหนือ จะไหลรวมลงมาสู่จังหวัดอุบลราชธานี อาจทำให้การระบายน้ำจากแม่น้ำมูล ลงสู่แม่น้ำโขงไม่ทัน หรือหากแม่น้ำโขงมีระดับสูงมาก ทำให้ไม่สามารถระบายน้ำ

ได้ทัน จะเกิดลักษณะน้ำท่วมสูงมาก และเกิดปัญหาน้ำท่วมทันเอ่อล้นตลิ่งไหลเข้าท่วมพื้นที่อยู่อาศัยริมตลิ่ง โดยเฉพาะอำเภอที่แม่น้ำ หรือลำน้ำไหลผ่าน

กรณีที่ ๒ หากเกิดฝนตกหนักในพื้นที่จังหวัดอุบลราชธานี อาจทำให้เกิดอุทกภัยขึ้นได้ ในเวลาอันรวดเร็ว และส่งผลกระทบต่อระยะสั้น มีอยู่หลายรูปแบบ เช่น น้ำท่วมขังในพื้นที่ชุมชนเมือง น้ำท่วมฉับพลัน และบางพื้นที่อาจมีปัญหาน้ำป่าไหลหลาก โดยเฉพาะอำเภอทางด้านทิศตะวันออกและทิศใต้

พื้นที่เสี่ยงของจังหวัดอุบลราชธานี ที่อาจได้รับผลกระทบจากอุทกภัย แบ่งได้ ดังนี้

๑) พื้นที่เฝ้าระวังพิเศษ

๑.๑) พื้นที่เศรษฐกิจสำคัญมี ๒ อำเภอ ได้แก่ อำเภอเมืองอุบลราชธานี และอำเภอวารินชำราบ โดยทั้ง ๒ อำเภอ มีแม่น้ำมูลไหลผ่าน และเกิดปัญหาน้ำมูลล้นตลิ่งเป็นประจำทุกปี เพราะมีสภาพเป็นพื้นที่ลุ่มต่ำริมตลิ่ง โดยเฉพาะเขตรับผิดชอบของเทศบาลนครอุบลราชธานี และเทศบาลเมืองวารินชำราบ สำหรับการเฝ้าระวังและแจ้งเตือนภัย กำหนดให้ใช้ข้อมูลจากสถานีตรวจวัดระดับน้ำของกรมชลประทาน ที่สถานี M๗ สะพานเสรีประชาธิปไตย เป็นเกณฑ์ ดังนี้

๑.๑.๑) ระดับการแจ้งเตือนภัย ที่ระดับ ๑๑๐.๕๐ ม.(รทก.) หรือ ๕.๕๐ ม.(รสม.)

๑.๑.๒) ระดับวิกฤต หรือระดับล้นตลิ่ง แยกเป็น ผังเทศบาลเมืองวารินชำราบ ที่ระดับ ๑๑๒.๐๐ ม.(รทก.) หรือ ๗.๐๐ ม.(รสม.) อัตราการไหลสูงสุด ๒,๓๐๐ ลูกบาศก์เมตรต่อวินาที และผังเทศบาลนครอุบลฯ ที่ระดับ ๑๑๓.๐๐ ม.(รทก.) หรือ ๘.๐๐ ม.(รสม.)

๑.๒) พื้นที่น้ำป่าไหลหลาก และน้ำท่วมฉับพลัน ได้แก่ อำเภอกุดข้าวปุ้น, เขมราฐ, ศรีเมืองใหม่, โขงเจียม, น้ำขุ่น, น้ำยืน, บุนนาค, นาจะหลวย และอำเภอทุ่งศรีอุดม

๒) พื้นที่เฝ้าระวัง : ได้แก่อำเภอที่แม่น้ำมูล, ชี และแม่น้ำโขงไหลผ่าน รวมทั้งอำเภอที่ลำน้ำสาขาของแม่น้ำสายดังกล่าวไหลผ่าน ดังนี้

๒.๑) แม่น้ำชีไหลผ่าน ได้แก่ อำเภอเขื่องใน และอำเภอเมืองอุบลราชธานี

๒.๒) แม่น้ำมูลไหลผ่าน ได้แก่ อำเภอเมืองอุบลราชธานี, วารินชำราบ, สว่างวีระวงศ์, ตาลชุม, พิบูลมังสาหาร, สิรินคร และอำเภอโขงเจียม

๒.๓) แม่น้ำโขงไหลผ่าน ได้แก่ อำเภอเขมราฐ, นาตาล, โพธิ์ไทร, ศรีเมืองใหม่ และอำเภอโขงเจียม

๒.๔) ลำเซบายไหลผ่าน ได้แก่ อำเภอม่วงสามสิบ,เขื่องใน และอำเภอเมืองอุบลราชธานี

๒.๕) ลำเซบกไหลผ่าน ได้แก่ อำเภอม่วงสามสิบ, เมืองอุบลราชธานี, เหล่าเสือโก้ก, ตระการพืชผล, ดอนมดแดง และอำเภอตาลชุม

๒.๖) ลำโดมใหญ่ไหลผ่าน ได้แก่ อำเภอน้ำยืน, นาจะหลวย, เดชอุดม, นาเยีย, พิบูลมังสาหาร และอำเภอสว่างวีระวงศ์

๒.๗) ลำโดมน้อยไหลผ่าน ได้แก่ อำเภอบุนนาคและอำเภอสิรินคร

๒.๘) ห้วยตุงลุงไหลผ่าน ได้แก่ อำเภอตระการพืชผล, ศรีเมืองใหม่ และอำเภอโขงเจียม

๓) พื้นที่เสี่ยงน้ำท่วมขัง ปัจจัยที่ก่อให้เกิดปัญหาน้ำท่วมขัง เนื่องจากฝนตกหนักตั้งแต่ ๕๐ มิลลิเมตร ขึ้นไป นานติดต่อกัน ๑ ชั่วโมง และปัจจัยเสริมที่ทำให้เกิดน้ำท่วมขัง เช่น มีตะกอน ขยะวัชพืชที่กีดขวางทางน้ำ และเป็นอุปสรรคสำคัญในการระบายน้ำ รวมถึงการออกแบบถนน และระบบระบายน้ำ

/ที่ไม่สอดคล้อง...

กองอำนวยการป้องกันและบรรเทาสาธารณภัยจังหวัดอุบลราชธานี
แผนเผชิญเหตุอุทกภัยจังหวัดอุบลราชธานี พ.ศ. ๒๕๖๖

ที่ไม่สอดคล้องกับสภาพพื้นที่ เช่น บางพื้นที่มีระดับที่ต่ำกว่าที่อื่น ทำให้ไม่สามารถระบายน้ำออกจากพื้นที่ได้ โดยเฉพาะในเขตพื้นที่เทศบาลนครอุบลราชธานี, เทศบาลตำบลพุม และเทศบาลตำบลอุบล อำเภอเมืองอุบลราชธานี เทศบาลเมืองวารินชำราบ, เทศบาลตำบลแสนสุข และองค์การบริหารส่วนตำบลโนนผึ้ง อำเภอวารินชำราบ

๒. นโยบาย (ผนวก ก)

เมื่อวันที่ ๙ พฤษภาคม ๒๕๖๖ ที่ประชุมคณะรัฐมนตรี เห็นชอบมาตรการรับมือฤดูฝน ปี ๒๕๖๖ เพิ่มประสิทธิภาพการบริหารจัดการทรัพยากรน้ำในช่วงฤดูฝน การกักเก็บน้ำเพื่อฤดูแล้ง ปี ๒๕๖๖/๒๕๖๗ ครอบคลุม ๑๒ มาตรการหลัก ดังนี้

มาตรการที่ ๑ คาดการณ์ชี้เป้าพื้นที่เสี่ยงน้ำท่วมและพื้นที่เสี่ยงช่วงฝนทิ้งช่วง (เดือนมีนาคม ๒๕๖๖ เป็นต้นไป)

มาตรการที่ ๒ การบริหารจัดการพื้นที่ลุ่มต่ำเพื่อรองรับน้ำหลาก (ภายในเดือนสิงหาคม ๒๕๖๖)

มาตรการที่ ๓ ทบทวน ปรับปรุงกฎเกณฑ์บริหารจัดการน้ำในแหล่งน้ำ/เขื่อนระบายน้ำและจัดทำแผนบริหารจัดการน้ำเชิงบูรณาการ (ก่อนฤดูฝน-ตลอดช่วงฤดูฝน)

มาตรการที่ ๔ เตรียมความพร้อม ซ่อมแซม ปรับปรุงอาคารชลศาสตร์/ระบบระบายน้ำ โทรมাত্রให้พร้อมใช้งาน และปรับปรุงแก้ไขสิ่งกีดขวางทางน้ำ (ก่อนฤดูฝน-ตลอดช่วงฤดูฝน)

มาตรการที่ ๕ เตรียมความพร้อม/ วางแผนเครื่องจักร เครื่องมือบุคลากร ประจำพื้นที่เสี่ยงน้ำท่วมและพื้นที่เสี่ยงในช่วงฝนทิ้งช่วง (ก่อนฤดูฝน-ตลอดช่วงฤดูฝน)

มาตรการที่ ๖ ตรวจสอบมั่นคงปลอดภัย คัน ทำนบ พันกั้นน้ำ (ก่อนฤดูฝน-ตลอดช่วงฤดูฝน)

มาตรการที่ ๗ เพิ่มประสิทธิภาพการระบายน้ำของทางน้ำ (ก่อนฤดูฝน-ตลอดช่วงฤดูฝน)

มาตรการที่ ๘ ซักซ้อมแผนเผชิญเหตุตั้งศูนย์ส่วนหน้า ก่อนเกิด และฟื้นฟูสภาพให้กลับสู่สภาพปกติ (ตลอดช่วงฤดูฝน)

มาตรการที่ ๙ เร่งพัฒนาและเก็บกักน้ำ ในแหล่งน้ำทุกประเภทช่วงปลายฤดูฝน (ภายในเดือนตุลาคม - พฤศจิกายน ๒๕๖๖)

มาตรการที่ ๑๐ สร้างความเข้มแข็งเครือข่ายภาคประชาชนในการให้ข้อมูลสถานการณ์ (ก่อนฤดูฝน-ตลอดช่วงฤดูฝน)

มาตรการที่ ๑๑ สร้างการรับรู้และประชาสัมพันธ์ (ก่อนฤดูฝน-ตลอดช่วงฤดูฝน)

มาตรการที่ ๑๒ ติดตาม ประเมินผล และปรับมาตรการให้สอดคล้องกับสถานการณ์ภัย (ตลอดช่วงฤดูฝน)

ขอบเขต

อุทกภัย เป็นสาธารณภัยที่เกิดจากฝนตกหนัก และฝนตกสะสมเป็นเวลานาน ทำให้เกิดน้ำป่าไหลหลาก น้ำท่วมฉับพลัน น้ำท่วมขังและน้ำล้นตลิ่ง ประชาชนได้รับความเดือดร้อนสิ่งสาธารณประโยชน์ และทรัพย์สิน ของประชาชนได้รับความเสียหาย โดยมีสาเหตุหลัก ได้แก่ มรสุมตะวันตกเฉียงใต้ที่พัดปกคลุมทะเลอันดามันและประเทศไทย ในช่วงเดือนพฤษภาคมถึงกันยายน มรสุมตะวันออกเฉียงเหนือที่พัดปกคลุมอ่าวไทยและภาคใต้ในช่วงเดือนตุลาคมถึงธันวาคม ร่องมรสุมที่พาดผ่านภาคเหนือและภาคตะวันออกเฉียงเหนือ ภาคกลาง รวมถึงหย่อมความกดอากาศต่ำ และพายุหมุนเขตร้อน

กองอำนวยการป้องกันและบรรเทาสาธารณภัยจังหวัดอุบลราชธานี
แผนเผชิญเหตุอุทกภัยจังหวัดอุบลราชธานี พ.ศ. ๒๕๖๖

๓. ภารกิจ

กองอำนวยการป้องกันและบรรเทาสาธารณภัยจังหวัดอุบลราชธานี ทำหน้าที่อำนวยการ ควบคุม สนับสนุน และประสานการปฏิบัติการป้องกันและบรรเทาสาธารณภัยในพื้นที่รับผิดชอบ โดยมีผู้ว่าราชการ จังหวัดเป็นผู้อำนวยการ รองผู้ว่าราชการจังหวัดที่ผู้ว่าราชการจังหวัดมอบหมาย และนายกองค์การบริหาร ส่วนจังหวัด เป็นรองผู้อำนวยการ และองค์กรต่างๆร่วมปฏิบัติงานในกองอำนวยการป้องกันและบรรเทา สาธารณภัย โดยมีอำนาจหน้าที่ ดังนี้

- ๑) จัดทำคำสั่งและแผนเผชิญเหตุอุทกภัย ให้สอดคล้องกับแผนการป้องกันและบรรเทาสาธารณภัยจังหวัด
- ๒) กำหนดแนวทาง มาตรการ และดำเนินการ เพื่อลดความเสี่ยงจากสถานการณ์อุทกภัย และเตรียม ความพร้อมรองรับสถานการณ์อุทกภัยได้อย่างมีประสิทธิภาพ
- ๓) เฝ้าระวัง ติดตาม ประเมิน และวิเคราะห์สถานการณ์อุทกภัยที่เกิดหรือคาดว่าจะเกิดขึ้น
- ๔) รวบรวม และจัดทำข้อมูลทรัพยากรในการป้องกันและแก้ไขปัญหาอุทกภัยในพื้นที่จังหวัด
- ๕) ประสานความร่วมมือกับหน่วยงานต่างๆทั้งภาครัฐ ภาคเอกชน ภาคประชาชน และจังหวัดข้างเคียง โดยการให้ และขอรับการสนับสนุนทรัพยากร เพื่อช่วยเหลือในการป้องกันและบรรเทาสาธารณภัย
- ๖) ปฏิบัติหน้าที่อื่นใดตามที่ผู้มีอำนาจตามกฎหมายมอบหมาย

๔. เป้าหมาย

- ๔.๑ ลดการสูญเสียทั้งชีวิตและ ทรัพย์สินของราษฎรผู้ประสบภัยจากอุทกภัย ตลอดจนสาธารณูปโภค พื้นฐาน ที่เป็นของทางราชการและเอกชนทั่วไป
- ๔.๒ ผู้ประสบภัยจากอุทกภัย ได้รับการช่วยเหลือจากทางราชการได้ทันท่วงที โดยไม่ต้องให้ราษฎร ร้องขอ

๕. วัตถุประสงค์

- ๕.๑ เพื่อกำหนดหน้าที่ ความรับผิดชอบให้กับหน่วยงานที่เกี่ยวข้องทุกภาคส่วน ให้มีแนวทาง การปฏิบัติ ในการดำเนินการป้องกันและช่วยเหลือผู้ประสบอุทกภัย ให้ชัดเจน ประสาน สอดคล้อง ต่อเนื่อง เป็นระบบ ตลอดจนบูรณาการด้านความคิด การปฏิบัติงานร่วมกันของแต่ละหน่วยงาน ให้มีประสิทธิภาพ และ เกิดประสิทธิผลต่อประชาชนด้วยความรวดเร็ว ทันต่อเหตุการณ์
- ๕.๒ เพื่อเป็นการป้องกันและลดผลกระทบที่จะเกิดขึ้นแก่ชีวิต และทรัพย์สินของประชาชน รวมทั้ง ของทหารราชการ อันเนื่องมาจากสถานการณ์อุทกภัย
- ๕.๓ เพื่อให้การดำเนินการช่วยเหลือ หรืออพยพผู้ประสบภัยเป็นไปอย่างมีประสิทธิภาพ สามารถฟื้นฟู สภาพจิตใจของประชาชน และฟื้นฟูพื้นที่ประสบภัย ให้กลับสู่สภาวะปกติได้โดยเร็วที่สุด

๖. หลักการปฏิบัติ

- ๖.๑ ให้ถือว่าการรักษาชีวิตและทรัพย์สินของประชาชนเป็นเรื่องสำคัญเร่งด่วน ลำดับแรก ที่ต้องเข้าระงับเหตุและให้ความช่วยเหลือโดยเร็ว
- ๖.๒ จัดตั้งศูนย์บัญชาการเหตุการณ์อุทกภัยฯ ระดับจังหวัด อำเภอ และศูนย์ปฏิบัติการฉุกเฉินองค์กร ปกครองส่วนท้องถิ่นแห่งพื้นที่ เพื่อให้การดำเนินการสอดคล้องต้องกัน และมีความเป็นเอกภาพ

กองอำนวยการป้องกันและบรรเทาสาธารณภัยจังหวัดอุบลราชธานี
แผนเผชิญเหตุอุทกภัยจังหวัดอุบลราชธานี พ.ศ. ๒๕๖๖

๖.๓ จัดทำแผนเผชิญเหตุอุทกภัยจังหวัด อำเภอ และแผนปฏิบัติการฉุกเฉินองค์กรปกครองส่วนท้องถิ่น แห่งพื้นที่ เพื่อเป็นกรอบแนวทางในการปฏิบัติ เช่น การเตรียมการป้องกัน การประสานงานระหว่างหน่วยงาน ต่าง ๆ ที่เกี่ยวข้อง ทั้งหน่วยปฏิบัติหลัก และหน่วยสนับสนุน รวมทั้งกำหนดหน้าที่ความรับผิดชอบ ของ หน่วยงานที่เกี่ยวข้องไว้ให้พร้อมก่อนเกิดภัย

๖.๔ แบ่งมอบภารกิจให้หน่วยงานองค์ประกอบศูนย์บัญชาการเหตุการณ์อุทกภัยจังหวัด ให้รับทราบถึง อำนาจหน้าที่ตามกฎหมายว่าด้วยการป้องกันและบรรเทาสาธารณภัย กรอบภารกิจตามแผนเผชิญเหตุอุทกภัย จังหวัด โครงสร้าง อำนาจหน้าที่ และภารกิจ ของศูนย์บัญชาการเหตุการณ์อุทกภัย ตามโครงสร้างระบบการ บัญชาการเหตุการณ์ (Incident Command System : ICS)

๖.๕ ให้หน่วยงานองค์ประกอบศูนย์บัญชาการเหตุการณ์อุทกภัยจังหวัด เตรียมพร้อม ด้านกำลังคน เครื่องมือ วัสดุ อุปกรณ์ เครื่องจักรกล และอื่นๆ ที่จำเป็น รวมทั้งจัดงบประมาณไว้ให้พร้อม

๖.๖ กองอำนวยการป้องกันและบรรเทาสาธารณภัยจังหวัดอุบลราชธานี จัดให้มีการฝึกซ้อม แผนเผชิญเหตุอุทกภัยจังหวัด โดยใช้สถานการณ์อุทกภัยในอดีตที่มีความรุนแรงสูงสุด หรือฝึกซ้อมในระดับ ภาวะวิกฤตสูงสุดที่จังหวัดเคยเผชิญ เป็นตัวแบบในการปฏิบัติ เพื่อเกิดเตรียมความพร้อมก่อนเกิดภัย

๖.๗ ให้หน่วยงานที่เกี่ยวข้องประสานการปฏิบัติในการแจ้งเตือน และประชาสัมพันธ์ รวมทั้งสร้างการ รับรู้ให้ประชาชน ได้รับทราบถึงสถานการณ์ เพื่อเตรียมความพร้อมและสามารถอพยพหลบภัยได้อย่างรวดเร็ว และทัน่วงที

๗. การปฏิบัติ

๗.๑ ในภาวะปกติ ดำเนินการลดความเสี่ยงจากอุทกภัย ดังนี้

๗.๑.๑ แนวทางการปฏิบัติในการป้องกันและลดผลกระทบ (ตามมาตรการข้อ ๑-๔,๖-๗ และ๑๐)

๑) สำรวจ ตรวจสอบพื้นที่เสี่ยงอุทกภัยในระดับหมู่บ้าน/ชุมชน โดยใช้กลไกของฝ่ายปกครอง องค์กรปกครองส่วนท้องถิ่น ร่วมกับหน่วยงานอุตุนิยมวิทยา และหน่วยงานในพื้นที่ เพื่อประเมินสภาพ ความเสี่ยงของแต่ละพื้นที่ โดยพิจารณาจากข้อมูลปริมาณฝน การเกิดอุทกภัยในรอบปีที่ผ่านมา และนำข้อมูล ไปวางแผนบริหารจัดการสถานการณ์

๒) เขตพื้นที่ หมู่บ้าน/ชุมชน และเส้นทางคมนาคมที่ มักเกิดน้ำท่วมขังเป็นประจำ ให้ดำเนินการขุดลอกท่อระบายน้ำ ดูดเลน ทำความสะอาดร่องน้ำ การกำจัดพืช ผักตบชวา ขยะ สิ่งกีดขวาง ทางน้ำ ตามคู คลอง แหล่งน้ำต่าง ๆ เพื่อกำจัดสิ่งกีดขวางออกจากทางระบายน้ำ ให้น้ำสามารถระบายได้อย่าง เต็มประสิทธิภาพ

๓) ขุดลอก หรือเปิดทางระบายน้ำ ไปยังพื้นที่รองรับน้ำต่าง ๆ หรือก่อสร้างแก้มลิง เพื่อรองรับ น้ำหลาก และเป็นพื้นที่หน่วงน้ำ เพื่อนำน้ำส่วนเกินเก็บไว้ใช้ในกรณีอาจเกิดสถานการณ์ฝนทิ้งช่วง

๔) ตรวจสอบความมั่นคงแข็งแรงของอ่างเก็บน้ำ พนังกั้นน้ำ รวมทั้งการเสริมคันกั้นน้ำ ซ่อมแซมอาคารควบคุมบังคับน้ำ ระบบบายน้ำ ให้สามารถรองรับกรณีฝนตกหนัก หรือปริมาณน้ำที่ไหลเข้า - ผ่านในปริมาณมากได้

๕) สำรวจปริมาณ...

กองอำนวยการป้องกันและบรรเทาสาธารณภัยจังหวัดอุบลราชธานี
แผนเผชิญเหตุอุทกภัยจังหวัดอุบลราชธานี พ.ศ. ๒๕๖๖

๕) สำรวจปริมาณน้ำในแม่น้ำ อ่างเก็บน้ำ เขื่อน ทำนบ ฝาย ในกรณีที่พบว่าปริมาณน้ำมีมากหรือเพิ่มขึ้นมากกว่าปกติ ให้พร่องน้ำออกเพื่อความปลอดภัยของตัวอาคารบังคับน้ำ และสามารถรองรับปริมาณน้ำหรือน้ำฝนที่จะเพิ่มเข้ามาอีก

๖) เพิ่มประสิทธิภาพการใช้น้ำ โดยการวางแผนการจัดสรรน้ำให้สอดคล้องกับปริมาณน้ำต้นทุนเพื่อลดการสูญเสียน้ำ เพื่อเพิ่มศักยภาพการใช้น้ำให้ได้ประโยชน์สูงสุด

๗) ปรับปรุงสิ่งกีดขวางทางน้ำ โดยการดำเนินการกำจัดสิ่งกีดขวางทางน้ำที่เกิดจากการก่อสร้างและการพัฒนาโครงสร้างพื้นฐาน การปรับปรุงคูคลองเพื่อเพิ่มพื้นที่รับน้ำและระบายน้ำได้อย่างสะดวกรวดเร็ว

๘) เสริมสร้างความรู้และความตระหนักแก่ประชาชน นักเรียน นักศึกษา และเยาวชน เกี่ยวกับการป้องกันและการปฏิบัติตนอย่างถูกต้องและปลอดภัย

๙) การจัดฝึกอบรบอาสาสมัครป้องกันภัยฝ่ายพลเรือน (อปพร.) และให้ความรู้แก่ชุมชนโดยเน้นการจัดการความเสี่ยงจากภัยพิบัติโดยอาศัยชุมชนเป็นฐาน Community Based Risk Management : CBDRM)

๑๐) การฝึกการป้องกันและบรรเทาสาธารณภัย โดยมีวัตถุประสงค์เพื่อให้ผู้ที่รับผิดชอบในการจัดการฝึกซ้อมแผนป้องกันและบรรเทาสาธารณภัย มีความรู้ ความเข้าใจในหลักการ และสามารถนำไปใช้ในการจัดการฝึกซ้อมแผนป้องกันและบรรเทาสาธารณภัย ในส่วนที่รับผิดชอบอย่างมีประสิทธิภาพต่อไป

๗.๑.๒ แนวทางการปฏิบัติในการเตรียมความพร้อมทรัพยากร (ผนวก ข) (ตามมาตราข้อ ๕)

๑) จัดทำบัญชีกำลังคน วัสดุ อุปกรณ์ เครื่องมือ เครื่องใช้ ยานพาหนะ ตลอดจนเครื่องจักรกลที่จำเป็นในการป้องกันและให้ความช่วยเหลือผู้ประสบอุทกภัย เช่น รถบรรทุก เครื่องสูบน้ำ เรือ ฯลฯ

๒) ตรวจสอบและเตรียมความพร้อมเครื่องมือ วัสดุ อุปกรณ์ เครื่องจักรกลสาธารณภัย ให้มีความพร้อมใช้งาน โดยเฉพาะเครื่องมือ อุปกรณ์ในการเฝ้าระวัง และการแจ้งเตือนภัย เช่น เครื่องวัดปริมาณน้ำฝน หอกระจายข่าวประจำหมู่บ้าน ระบบเสียงตามสายในชุมชน/หมู่บ้าน

๓) จัดเตรียมระบบสื่อสารหลัก ระบบสื่อสารรอง และระบบสื่อสารสำรองจำเป็น พร้อมทั้งจัดหาเครื่องมือ อุปกรณ์สื่อสารให้เพียงพอและพร้อมใช้งานได้ตลอดเวลา

๗.๑.๓ แนวทางการปฏิบัติตามกระบวนการแจ้งเตือนภัย (ตามมาตราข้อ ๑๑)

๑) ให้จัดตั้งคณะทำงานติดตามสถานการณ์ ภายใต้ส่วนอำนวยการ ของกองอำนวยการป้องกันและบรรเทาสาธารณภัยจังหวัด เพื่อทำหน้าที่เฝ้าระวัง ติดตามสภาพอากาศ สถานการณ์น้ำ หรือเหตุการณ์ที่อาจส่งผลให้เกิดสาธารณภัยในช่วงฤดูฝน เพื่อใช้เป็นข้อมูลสนับสนุนการตัดสินใจ ของผู้อำนวยการแต่ละระดับ พร้อมทั้งให้กำหนดแนวทางปฏิบัติที่ชัดเจน

๒) พื้นที่ที่คาดว่าจะเกิดอุทกภัย ให้แจ้งเตือนภัยล่วงหน้าแก่ผู้ที่คาดว่าจะได้รับผลกระทบในพื้นที่เสี่ยงภัย ให้เฝ้าระวัง และเตรียมพร้อมรับสถานการณ์ เพื่อให้สามารถอพยพเคลื่อนย้ายไปสู่ที่ปลอดภัยได้ทัน่วงที โดยให้กองอำนวยการป้องกันและบรรเทาสาธารณภัยในเขตพื้นที่ ที่คาดว่าจะเกิดภัยประเมินสถานการณ์จากระดับความรุนแรงของภัย และดำเนินการแจ้งเตือนภัย ดังนี้

(๑) วิธีการแจ้งเตือนภัย มี ๒ วิธี

(๑.๑) แจ้งเตือนประชาชนโดยตรง ผ่านทางสถานีโทรทัศน์ สถานีวิทยุกระจายเสียง วิทยุสมัครเล่น โทรสาร โทรศัพท์มือถือ หอกระจายข่าว เสียงตามสาย โซเรนเตือนภัยแบบมือถือหรือสัญญาณเตือนภัยอื่นๆที่ชุมชนตกลงใจร่วมกัน เช่น นกหวีด จุดพลุ ตีกลอง (รัว) ฯลฯ

(๑.๒) แจ้งเตือนผ่านหน่วยงาน โดยส่วนราชการภายในจังหวัด และองค์กรปกครองส่วนท้องถิ่นในเขตพื้นที่

(๒) ระดับการแจ้งเตือนภัย

(๒.๑) การแจ้งเตือนภัยระดับจังหวัด แจ้งเตือนภัยผ่านระบบเครือข่ายสื่อสารและสื่อประชาสัมพันธ์ทางราชการและเอกชน เช่น วิทยุกระจายเสียง วิทยุสื่อสาร โทรศัพท์ โทรสาร ประชาสัมพันธ์จังหวัด หรือสื่ออิเล็กทรอนิกส์

(๒.๒) การแจ้งเตือนภัยระดับอำเภอ แจ้งเตือนภัยผ่านระบบเครือข่ายสื่อสารและสื่อประชาสัมพันธ์ทางราชการและเอกชน เช่น วิทยุชุมชน วิทยุสื่อสาร โทรศัพท์ โทรสาร หรือสื่ออิเล็กทรอนิกส์

(๒.๓) การแจ้งเตือนภัยระดับตำบล หมู่บ้าน ให้กำนัน ผู้ใหญ่บ้าน “มิสเตอร์เตือนภัย” หรือ “มิสเตอร์น้ำ”อาสาสมัครป้องกันภัยฝ่ายพลเรือน(อปพร.) แจ้งเตือนภัยล่วงหน้าให้ประชาชนในพื้นที่รับทราบ โดยใช้ระบบสื่อสารและสื่อประชาสัมพันธ์ในการแจ้งเตือนภัย เช่น โทรศัพท์ เสียงตามสาย วิทยุ หอกระจายข่าว โซเรนเตือนภัยแบบมือถือ โทรโข่ง นกหวีด หรือสัญญาณเสียงที่กำหนดใช้เป็นสัญญาณเตือนภัยประจำหมู่บ้านหรือตำบล

(๓) กระบวนการแจ้งเตือนภัย

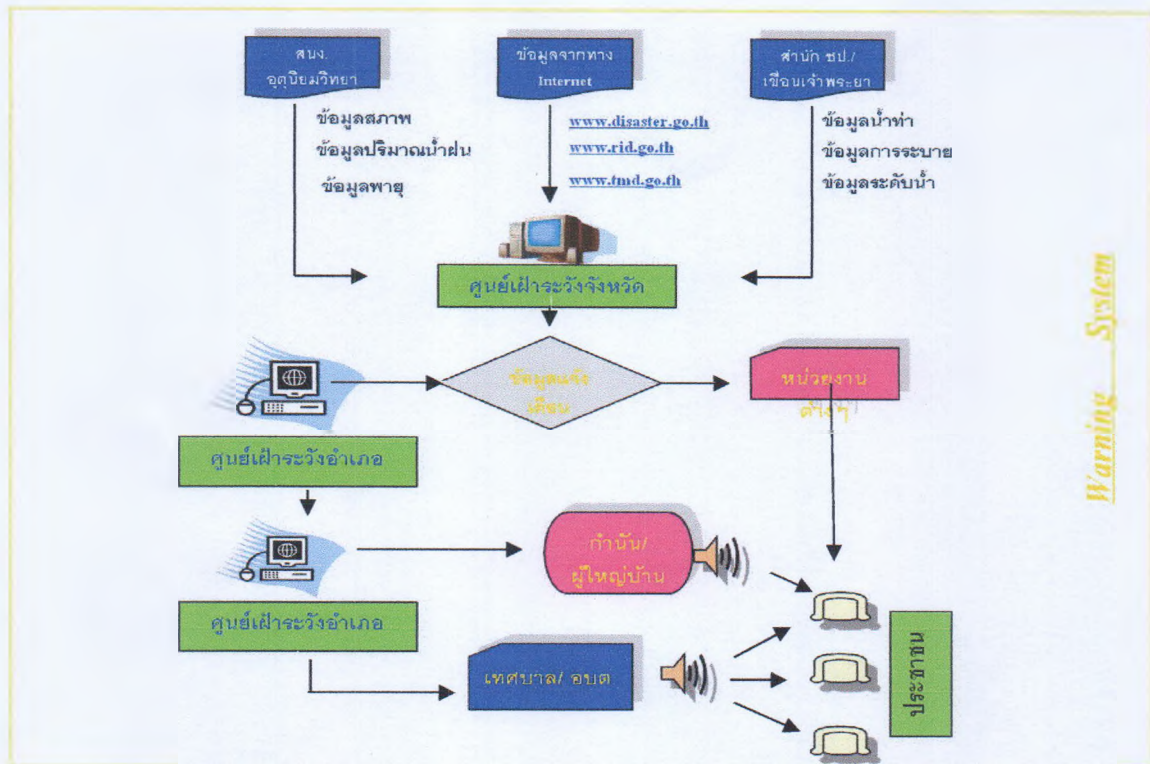
(๓.๑) การเฝ้าระวัง ติดตามสถานการณ์ การติดตามข้อมูลความเคลื่อนไหวของเหตุการณ์ที่อาจส่งผลให้เกิดสถานการณ์อุทกภัย รวมทั้งทำหน้าที่เฝ้าระวัง ให้ข้อมูลและข่าวสารแก่ประชาชน โดยมีส่วนราชการและหน่วยงานเกี่ยวข้องที่มีความรู้ และเครื่องมือทางเทคนิค เช่น ศูนย์อุตุนิยมวิทยาภาคตะวันออกเฉียงเหนือตอนล่าง โครงการชลประทานอุบลราชธานี สำนักงานทรัพยากรธรรมชาติและสิ่งแวดล้อมจังหวัดอุบลราชธานี สำนักงานป้องกันและบรรเทาสาธารณภัยจังหวัดอุบลราชธานี มีหน้าที่เฝ้าระวัง และติดตามสถานการณ์ปฏิบัติงานตลอด ๒๔ ชั่วโมง โดยให้บริษัท ทีโอที จำกัดสาขาอุบลราชธานี เป็นหน่วยจัดวางระบบสื่อสาร รวมทั้งให้หน่วยงานที่เกี่ยวข้อง จัดเตรียมและจัดหาอุปกรณ์ เครื่องมือสื่อสารสำหรับเชื่อมต่อระบบสื่อสารให้เพียงพอ และใช้การได้ตลอดเวลา

(๓.๒) การแจ้งเตือนล่วงหน้า การติดตามข้อมูลข่าวสารและความเคลื่อนไหวอย่างต่อเนื่อง และแจ้งเตือนข้อมูลข่าวสารที่บ่งชี้ว่า มีแนวโน้มที่จะเกิดสถานการณ์อุทกภัยในพื้นที่ขึ้น โดยให้สำนักงานป้องกันและบรรเทาสาธารณภัยจังหวัดอุบลราชธานี สถานีอุตุนิยมวิทยาจังหวัดอุบลราชธานี โครงการชลประทานอุบลราชธานี เป็นหน่วยประสานงานร่วมกับ สำนักงานประชาสัมพันธ์จังหวัดอุบลราชธานี ในการจัดวางแนวทาง มาตรการ และขั้นตอนการปฏิบัติร่วมกับหน่วยงานที่มีหน้าที่ในการเฝ้าระวัง ติดตามสถานการณ์ เผยแพร่ประชาสัมพันธ์และแจกจ่ายข้อมูลข่าวสาร เพื่อให้การแจ้งเตือนล่วงหน้าที่เป็นรูปแบบเดียวกันซึ่งสะดวกต่อการรับทราบและทำความเข้าใจ กับข้อมูลที่ได้รับ

(๓.๓) การแจ้งเตือนภัย...

(๓.๓) การแจ้งเตือนภัย

กองอำนวยการป้องกันและบรรเทาสาธารณภัยแต่ละระดับ และประชาชนในพื้นที่ที่มีความเสี่ยงจากอุทกภัย ให้เตรียมความพร้อมรับมือกับสาธารณภัยที่จะเกิดขึ้น และรายงานผลการปฏิบัติให้กองอำนวยการป้องกันและบรรเทาสาธารณภัยจังหวัดอุบลราชธานีทราบ ภายใน ๒๔ ชั่วโมง



(๓.๔) ระบบการแจ้งเตือนภัยล่วงหน้า (Early Warning System)

ระดับการแจ้งเตือนภัยตามระดับสถานการณ์

- **สีแดง** หมายถึง สถานการณ์อยู่ในภาวะอันตรายสูงสุด ให้อาศัยอยู่ในสถานที่ปลอดภัย และปฏิบัติตามข้อสั่งการ
- **สีส้ม** หมายถึง สถานการณ์อยู่ในภาวะเสี่ยงอันตรายสูง เจ้าหน้าที่กำลังดำเนินการควบคุมสถานการณ์
- **สีเหลือง** หมายถึง สถานการณ์อยู่ในภาวะเสี่ยงอันตราย มีแนวโน้มที่สถานการณ์จะรุนแรงมากขึ้น
- **สีน้ำเงิน** หมายถึง สถานการณ์อยู่ในภาวะเฝ้าระวัง ให้ติดตามข้อมูลข่าวสาร
- **สีเขียว** หมายถึง สถานการณ์อยู่ในภาวะปกติ ให้ติดตามข้อมูลข่าวสารเป็นประจำ

๗.๑.๔ แนวทางการปฏิบัติร่วมกับหน่วยงานทหาร และการแบ่งมอบพื้นที่รับผิดชอบให้กับ หน่วยงาน

หากเกิดสถานการณ์อุทกภัยขึ้นในพื้นที่ ให้กองอำนวยการป้องกันและบรรเทาสาธารณภัย
จังหวัดอุบลราชธานี แจ้งร้องขอรับการสนับสนุนจากหน่วยงานฝ่ายทหารในหรือนอกพื้นที่จังหวัด โดยถือปฏิบัติ
ตามบันทึกข้อตกลงร่วมกันระหว่างกองอำนวยการป้องกันและบรรเทาสาธารณภัยจังหวัด และหน่วยงานทหาร
ในพื้นที่จังหวัด ตามมาตรา ๔๖ แห่งพระราชบัญญัติป้องกันและบรรเทาสาธารณภัย พ.ศ.๒๕๕๐ และแบ่งมอบ
ภารกิจในการให้ความช่วยเหลือราษฎรผู้ประสบภัย รวมทั้งการกำหนดพื้นที่รับผิดชอบให้กับหน่วยทหารและ
หน่วยงานที่เกี่ยวข้อง ดังนี้

๑) กองบัญชาการมณฑลทหารบกที่ ๒๒ (กองทัพบก) และองค์การบริหารส่วนจังหวัด
อุบลราชธานี

รับผิดชอบพื้นที่ อำเภอเมืองอุบลราชธานี, อำเภอเขื่องใน, อำเภอตระการพืชผล, อำเภอ
ศรีเมืองใหม่, อำเภอดอนมดแดง และอำเภอม่วงสามสิบ หรืออำเภออื่นๆ หากได้รับการร้องขอ

๒) หน่วยเรือรักษาความสงบเรียบร้อยตามลำแม่น้ำโขง เขตอุบลราชธานี (กองทัพเรือ)
และกองกำกับการตำรวจตระเวนชายแดนที่ ๒๒

รับผิดชอบพื้นที่ อำเภอเขมราฐ และอำเภอโขงเจียม หรืออำเภออื่นๆ หากได้รับ
การร้องขอ

๓) กองบิน ๒๑ (กองทัพอากาศ) และแขวงทางหลวงอุบลราชธานีที่ ๑
รับผิดชอบพื้นที่ อำเภอเมืองอุบลราชธานี อำเภอเหล่าเสือโก้ก หรืออำเภออื่นๆ หากได้รับ
การร้องขอ

๔) หน่วยพัฒนาการเคลื่อนที่ ๕๖ (กองบัญชาการกองทัพไทย) และแขวงทางหลวง
อุบลราชธานีที่ ๒

รับผิดชอบพื้นที่ อำเภอนาจะหลวย เดชอุดม และอำเภอน้ำยืน หรืออำเภออื่นๆหากได้รับ
การร้องขอ

๕) กรมทหารราบที่ ๖ และศูนย์ป้องกันและบรรเทาสาธารณภัยเขต ๑๓ อุบลราชธานี
รับผิดชอบพื้นที่ อำเภวารินชำราบ, อำเภอสว่างวีระวงศ์, อำเภอสำโรง, อำเภอนาเยีย,
อำเภอตาลสุม, อำเภอสิรินธร, อำเภอโพธิ์ไทร, อำเภอกุดข้าวปุ้น และอำเภอนาตาล หรืออำเภออื่นๆหากได้รับ
การร้องขอ

๖) กองพันทหารปืนใหญ่ที่ ๖ แขวงทางหลวงชนบทอุบลราชธานี และโครงการชลประทาน
อุบลราชธานี

รับผิดชอบพื้นที่ อำเภอบุญศรี, อำเภอน้ำขุ่น, อำเภอพิบูลมังสาหาร, อำเภอเดชอุดม,
อำเภอทุ่งศรีอุดม

ทั้งนี้ หน่วยงานที่รับผิดชอบแต่ละพื้นที่ สามารถสนับสนุนการปฏิบัติระหว่างกันและกันได้
ตามที่ได้รับการร้องขอหรือตามที่ผู้ว่าราชการจังหวัดอุบลราชธานี/ผู้บัญชาการเหตุการณ์ เห็นสมควร

/๗.๑.๕ แนวทางปฏิบัติ...

กองอำนวยการป้องกันและบรรเทาสาธารณภัยจังหวัดอุบลราชธานี
แผนเผชิญเหตุอุทกภัยจังหวัดอุบลราชธานี พ.ศ. ๒๕๖๖

๗.๑.๕ แนวทางปฏิบัติร่วมกับภาคประชาสังคม องค์การสาธารณกุศล ประชาชนจิตอาสาในพื้นที่

การป้องกันและบรรเทาสาธารณภัยระหว่างหน่วยงานภาครัฐ ภาคประชาสังคม และองค์การสาธารณกุศลหรือมูลนิธิต่างๆ ซึ่งเป็นหน่วยงานที่มีขีดความสามารถในการช่วยเหลือผู้ประสบภัยได้อย่างมีประสิทธิภาพ เพื่อให้การปฏิบัติของศูนย์บัญชาการเหตุการณ์อุทกภัยจังหวัดอุบลราชธานี มีเอกภาพ ลดความซ้ำซ้อนการปฏิบัติ และไปอย่างรวดเร็ว ทันที่ จึงกำหนดแนวทางปฏิบัติ ดังนี้

(๑) จัดทำบัญชีรายชื่อองค์การสาธารณกุศลหรือมูลนิธิต่างๆ พร้อมสถานที่ตั้ง รายชื่อผู้ติดต่อประสานงาน หมายเลขโทรศัพท์ และทรัพยากรที่สามารถให้การสนับสนุนได้

(๒) เมื่อเกิดสาธารณภัยขึ้น ให้ศูนย์ประสานการปฏิบัติ ภายใต้ศูนย์บัญชาการเหตุการณ์อุทกภัยจังหวัดอุบลราชธานี ประสานงานองค์การสาธารณกุศล ภาคประชาสังคม มูลนิธิ และอาสาสมัคร

(๓) เมื่อเจ้าหน้าที่ขององค์การสาธารณกุศลต่าง ๆ เดินทางมาถึงในพื้นที่ ให้ศูนย์ประสานการปฏิบัติ แจ้งให้เจ้าหน้าที่ขององค์การสาธารณกุศล เข้ารายงานตัวกับผู้บัญชาการจังหวัดอุบลราชธานี และให้ส่วนอำนวยการ ศูนย์บัญชาการเหตุการณ์อุทกภัยจังหวัดฯ แบ่งมอบภารกิจ หน้าที่ และพื้นที่รับผิดชอบให้ชัดเจน เพื่อป้องกันปัญหาการการปฏิบัติงานซ้ำซ้อน

(๔) ให้ส่วนอำนวยการ ภายใต้ศูนย์บัญชาการอุทกภัยจังหวัด แจ้งแผนการปฏิบัติ และภารกิจขององค์การสาธารณกุศล ให้กับส่วนปฏิบัติการ ศูนย์บัญชาการอุทกภัยจังหวัดทราบและดำเนินการรายละเอียดข้อมูลองค์การสาธารณกุศล ดังนี้

ข้อมูลองค์การสาธารณกุศล

ที่	ชื่อหน่วยงาน	ที่ตั้ง/จุด	จำนวนเจ้าหน้าที่	หมายเหตุ
๑	มูลนิธิศิษย์พระจิ่งอุบลราชธานี	เมืองอุบลราชธานี	๓๐	
๒		ดอนมดแดง	๑๐	
๓		เหล่าเสือโก้ก	๑๐	
๔		สิรินธร	๑๐	
๕	มูลนิธิจิตัมเกาะอุบลราชธานี	เมืองอุบลราชธานี	๑๐	
๖		พิบูลมังสาหาร	๕	
๗		เดชอุดม	๕	
๘		ตาลชุม	๕	
๙		ตระการพืชผล	๕	
๑๐		เขมราฐ	๕	
๑๑		ม่วงสามสิบ	๕	
๑๒	มูลนิธิสว่างบุษชาธรรม	วารินชำราบ	๑๕	
๑๓	มูลนิธิมิราเคิล ออฟไลฟ์ (ศูนย์ประสานงาน)	เมืองอุบลราชธานี	๒๐	
๑๔	มูลนิธิกุ้ยเชียงใน ๕๙	เชียงใน	๗๐	
๑๕	มูลนิธิช่วยชีวิต (หน่วยกู้ภัยตระการร่วมใจคุณธรรม)	ตระการพืชผล	๒๐	
๑๖	มูลนิธิพุทธโสธร	บุญศรี	๑๐	
๑๗	สมาคมอาสาสมัครกู้ภัยอุบลราชธานี	เมืองอุบลราชธานี	๑๐	
๑๘	สมาคมกู้ภัยบุญศรี	บุญศรี	๓๐	
๑๙	สมาคมกู้ภัยนงนุช	สิรินธร	๑๐	
๒๐	สมาคมกู้ภัยช่องเม็ก	สิรินธร	๑๐	

๗.๑.๖ การฝึกซ้อมแผนเผชิญเหตุ และแนวทางการกำหนดพื้นที่/ศูนย์พักพิงชั่วคราว และการอพยพ (ตามมาตรการข้อ ๘)

๑) การฝึกซ้อมแผนเผชิญเหตุ ให้มีฝึกซ้อมแผนอย่างน้อย ๑ พื้นที่ เพื่อทดสอบระบบการบริหารสถานการณ์อุทกภัยในภาวะฉุกเฉิน และเป็นการเตรียมความพร้อมรองรับสถานการณ์อุทกภัย โดย สำนักงานป้องกันและบรรเทาสาธารณภัยจังหวัดอุบลราชธานี จัดให้มีการฝึกซ้อมแผนฯ เพื่อทดสอบระบบการแจ้งเตือน การสื่อสาร การประชาสัมพันธ์ การบัญชาการเหตุการณ์ในภาวะฉุกเฉินเร่งด่วน การประสานการปฏิบัติระหว่างหน่วยงาน และการบูรณาการทำงานร่วมกันระหว่างหน่วยงานที่เกี่ยวข้อง

๒) การช่วยเหลือผู้ประสบภัยที่อาศัยในศูนย์พักพิงชั่วคราว ให้สำนักงานพัฒนาสังคมและความมั่นคงของมนุษย์จังหวัดอุบลราชธานี เป็นหน่วยรับผิดชอบหลัก ในการกำหนดมาตรฐานและจัดทำคู่มือการบริหารศูนย์พักพิงชั่วคราว รวมทั้งการบริหารจัดการศูนย์พักพิง

หากเกิดสถานการณ์รุนแรง ให้อพยพผู้ประสบภัยไปยังศูนย์พักพิงชั่วคราว (ข้อมูลศูนย์พักพิงชั่วคราวจังหวัดอุบลราชธานี ปี ๒๕๖๕ (ภาคผนวก ค)) เพื่อเป็นการแก้ปัญหาที่อยู่อาศัยชั่วคราวในระหว่างเกิดอุทกภัย ซึ่งต้องมีการเตรียมแผนรับมือต่อจากการอพยพในภาวะฉุกเฉิน โดยกำหนดอาคารสถานที่ ที่จะใช้เป็นศูนย์พักพิงชั่วคราวไว้ และการบริหารจัดการในศูนย์พักพิงชั่วคราว เพราะจะมีผลโดยตรงต่อการดำรงชีวิต ของผู้ประสบภัยที่เข้าพักพิง ทั้งนี้ การเตรียมการจัดตั้งศูนย์พักพิงชั่วคราวที่เหมาะสมและมีประสิทธิภาพควรประกอบด้วยปัจจัยสำคัญอย่างน้อย ดังนี้

(๑) จัดหาสถานที่ตั้งศูนย์พักพิงชั่วคราว โดยกองอำนวยการป้องกันและบรรเทาสาธารณภัยแต่ละระดับ ต้องดำเนินการคัดเลือกสถานที่ตั้ง

(๒) การจัดการภายในศูนย์พักพิงชั่วคราว ให้กำหนดผู้รับผิดชอบภายในศูนย์พักพิงชั่วคราว ได้แก่ ผู้จัดการศูนย์พักพิงชั่วคราว ซึ่งอาจเป็นได้ทั้งหน่วยงานของรัฐ องค์กรปกครองส่วนท้องถิ่น ผู้นำชุมชน หรือผู้อำนวยการโรงเรียน (กรณีโรงเรียนเป็นศูนย์ฯ) ทั้งนี้ ศูนย์พักพิงชั่วคราว อาจมีโครงสร้างภายในแบ่งเป็น ฝ่ายปฏิบัติการ และฝ่ายอำนวยการตามความเหมาะสม

(๓) ปัจจัยความจำเป็นขั้นต่ำของศูนย์พักพิงชั่วคราวอื่น ๆ

(๔) ให้มีการบริหารจัดการข้อมูลผู้อพยพ โดยมีการเก็บบันทึกข้อมูลที่จำเป็นในการจัดทำแผนบริหารจัดการศูนย์พักพิงชั่วคราว

(๕) การดูแลผู้ประสบภัยในศูนย์พักพิงชั่วคราวในพื้นที่ โดยมีหน่วยงานรับผิดชอบ ดังนี้

- ด้านการบริหารจัดการศูนย์ในภาพรวม สำนักงานพัฒนาสังคมและความมั่นคงของมนุษย์จังหวัด

พระศรีมหาโพธิ์

- ด้านดูแลสุขภาพอนามัย/สุขภาพจิต สำนักงานสาธารณสุขจังหวัด โรงพยาบาล

- ด้านการรักษาความปลอดภัย หน่วยงานทหาร/ตำรวจ/ฝ่ายปกครอง/องค์กรปกครองส่วนท้องถิ่น

- ด้านการสุขภาพจิต จัดเก็บขยะมูลฝอย องค์กรปกครองส่วนท้องถิ่นทุกแห่ง

- ด้านบริการยานพาหนะ เครื่องจักรกล หน่วยงานทหาร/ศูนย์ ปภ.เขต ๑๓

อุบลราชธานี/องค์การบริหารส่วนจังหวัดอุบลราชธานี

/- ด้านน้ำอุปโภค...

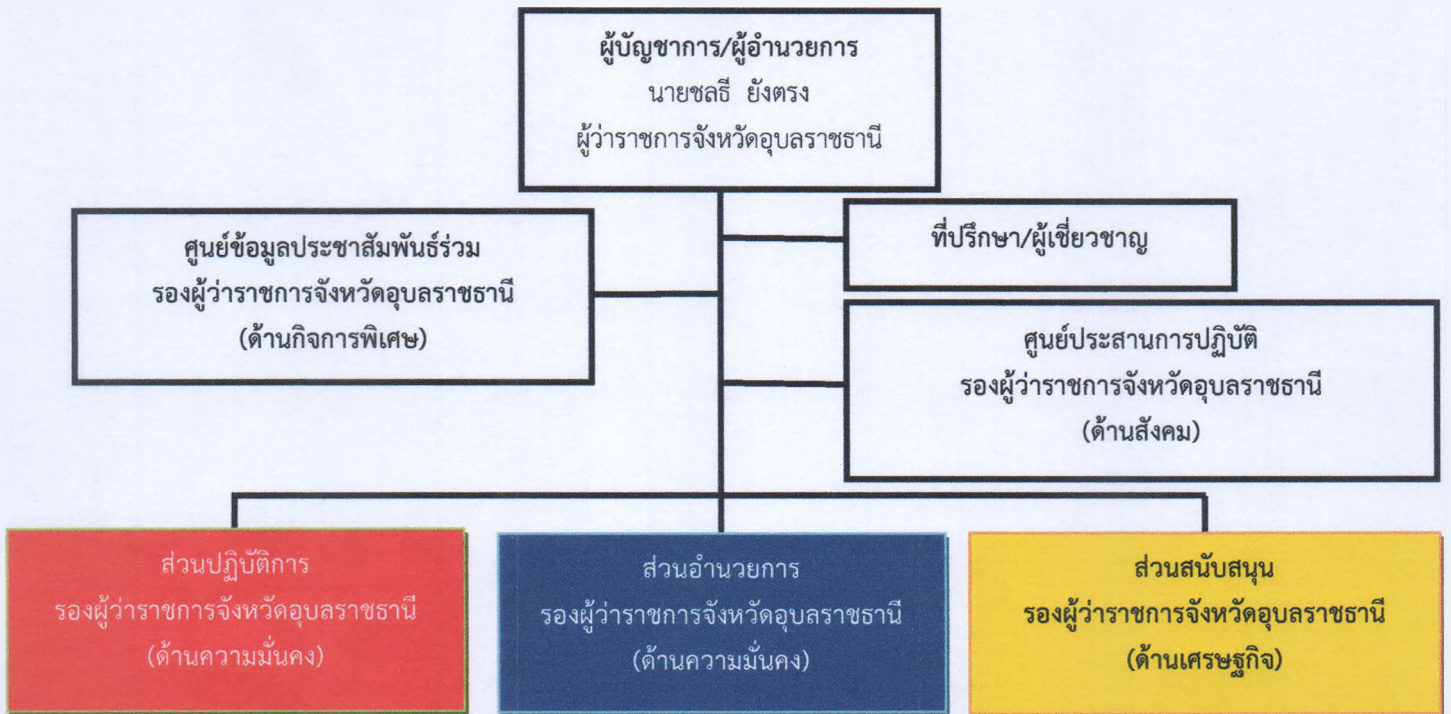
- ด้านน้ำอุปโภคบริโภค องค์การปกครองส่วนท้องถิ่น/การประปาส่วนภูมิภาคจังหวัด
- ด้านระบบไฟฟ้าแสงสว่างการไฟฟ้าส่วนภูมิภาคจังหวัด
- ด้านระบบการสื่อสาร บริษัท ทีโอทีจำกัด จังหวัดอุบลราชธานี

๗.๒ การจัดการในภาวะฉุกเฉิน

๗.๒.๑ องค์การปฏิบัติในภาวะฉุกเฉิน

ก. ศูนย์บัญชาการเหตุการณ์จังหวัด

เมื่อจะเกิด หรือคาดว่าจะเกิดสถานการณ์อุทกภัย ให้กองอำนวยการป้องกันและบรรเทาสาธารณภัยจังหวัดอุบลราชธานี จัดตั้งศูนย์บัญชาการเหตุการณ์อุทกภัยจังหวัดอุบลราชธานี ตามแผนการป้องกันและบรรเทาสาธารณภัยจังหวัดอุบลราชธานี พ.ศ. ๒๕๖๔-๒๕๗๐ เพื่อเป็นศูนย์อำนวยการประสานการปฏิบัติ บูรณาการหน่วยงานที่เกี่ยวข้อง ในการระดมสรรพกำลัง เครื่องมือ อุปกรณ์ ยานพาหนะ เครื่องจักรกล การบริหารสถานการณ์ตามกรอบแผนเผชิญเหตุอุทกภัยจังหวัดอุบลราชธานี เพื่อให้ความช่วยเหลือผู้ประสบภัยอย่างรวดเร็ว ท้วถึง และเป็นธรรม ตามผังโครงสร้าง ดังนี้



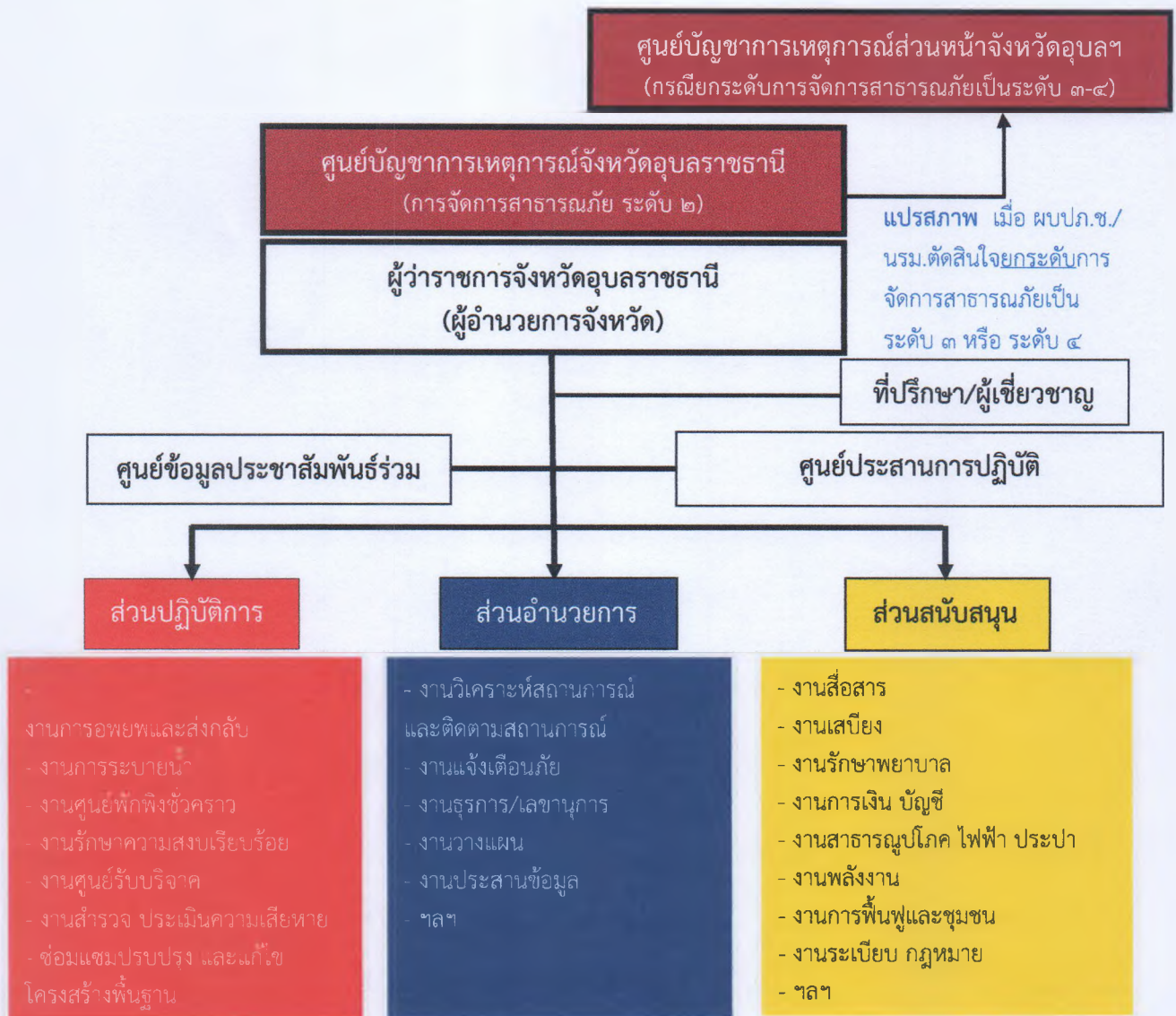
รายละเอียดศูนย์บัญชาการเหตุการณ์อุทกภัยจังหวัดอุบลราชธานี ปี ๒๕๖๖ ตามคำสั่งกองอำนวยการป้องกันและบรรเทาสาธารณภัยจังหวัดอุบลราชธานี ที่ /๒๕๖๖ ลงวันที่ มิถุนายน ๒๕๖๖

ข. ศูนย์บัญชาการเหตุการณ์ส่วนหน้าจังหวัดอุบลราชธานี (ตามมาตราข้อ ๑๑)

กรณีเมื่อมีการยกระดับเป็นการจัดการสาธารณภัยขนาดใหญ่ (ระดับ ๓) หรือการจัดการสาธารณภัยร้ายแรงอย่างยิ่ง (ระดับ ๔) ให้ศูนย์บัญชาการเหตุการณ์อุทกภัยจังหวัดอุบลราชธานี (ศบก.จ.อบ.)

กองอำนวยการป้องกันและบรรเทาสาธารณภัยจังหวัดอุบลราชธานี
แผนเผชิญเหตุอุทกภัยจังหวัดอุบลราชธานี พ.ศ. ๒๕๖๖

แปรสภาพ เป็นศูนย์บัญชาการเหตุการณ์ส่วนหน้าจังหวัดอุบลราชธานี ขึ้นการบังคับบัญชาทั้งกองบัญชาการป้องกันและบรรเทาสาธารณภัยแห่งชาติ โดยมีรัฐมนตรีว่าการกระทรวงมหาดไทย ในฐานะผู้บัญชาการป้องกันและบรรเทาสาธารณภัยแห่งชาติ เป็นผู้บัญชาการ และศูนย์บัญชาการเหตุการณ์ส่วนหน้าจังหวัดอุบลราชธานี มีหน้าที่ดำรงการปฏิบัติตามแผนเผชิญเหตุอุทกภัยจังหวัดอุบลราชธานี และนโยบายหรือข้อสั่งการของกองบัญชาการป้องกันและบรรเทาสาธารณภัยแห่งชาติ รับผิดชอบอำนาจการ ควบคุม ปฏิบัติงานและประสานการปฏิบัติในเขตพื้นที่จังหวัดอุบลราชธานี พร้อมทั้ง เป็นศูนย์กลางในการระดมสรรพกำลังและทรัพยากรเพื่อบริหารจัดการสถานการณ์อุทกภัย และประสานการปฏิบัติระหว่างหน่วยงานต่างๆ ทั้งฝ่ายพลเรือนและฝ่ายทหาร ตลอดจนองค์กรปกครองส่วนท้องถิ่น และองค์การสาธารณกุศลในพื้นที่ที่รับผิดชอบ



แผนภาพ : โครงสร้างศูนย์บัญชาการเหตุการณ์อุทกภัยจังหวัดอุบลราชธานี (ศบก.จ.อบ.)
(การจัดการสาธารณภัยเป็นระดับ ๒)/ ศูนย์บัญชาการเหตุการณ์ส่วนหน้าจังหวัดอุบลราชธานี
(การจัดการสาธารณภัยเป็นระดับ ๓-๔)

๗.๒.๒ แนวทางการปฏิบัติในการบัญชาการเหตุการณ์

ก. การบัญชาการเหตุการณ์ (Incident Command)

สถานการณ์อุทกภัยขนาดเล็ก (ความรุนแรงระดับ ๑) ซึ่งอาจมีผลกระทบเป็นวงกว้าง ครอบคลุมพื้นที่หลายตำบล ให้อำเภอ (ผู้อำนวยการอำเภอ/นายอำเภอ) องค์กรปกครองส่วนท้องถิ่นแห่งพื้นที่ ได้แก่ เทศบาลและองค์การบริหารส่วนตำบล (ผู้อำนวยการท้องถิ่น ได้แก่ นายกเทศมนตรีและนายกองค์การบริหารส่วนตำบล) สามารถควบคุมสถานการณ์ระงับภัย ได้โดยลำพังตามขีดความสามารถและไม่ต้องการกำลังสนับสนุนจากภายนอก

สถานการณ์อุทกภัยขนาดกลาง (ความรุนแรงระดับ ๒) สถานการณ์อุทกภัยที่เกินขีดความสามารถของอำเภอ (ผู้อำนวยการอำเภอ/นายอำเภอ) องค์กรปกครองส่วนท้องถิ่นแห่งพื้นที่ ได้แก่ เทศบาลและองค์การบริหารส่วนตำบล (ผู้อำนวยการท้องถิ่น ได้แก่ นายกเทศมนตรีและนายกองค์การบริหารส่วนตำบล) ไม่สามารถควบคุมสถานการณ์ และบริหารจัดการระงับภัยได้โดยลำพัง ให้ผู้อำนวยการจังหวัด เข้าควบคุมสถานการณ์

(๑) เมื่อเกิดสถานการณ์อุทกภัย มีความรุนแรงของภัยขนาดกลาง (ความรุนแรงระดับ ๒) ขยายเป็นบริเวณกว้างครอบคลุมพื้นที่หลายตำบลหรืออำเภอ ซึ่งองค์กรปกครองส่วนท้องถิ่นแห่งพื้นที่ และอำเภอ ได้วิเคราะห์และประเมินศักยภาพด้านทรัพยากร ความซับซ้อนของภัยในพื้นที่ เกินขีดความสามารถของผู้บริหารท้องถิ่น และผู้อำนวยการอำเภอ ที่จะควบคุมสถานการณ์ได้โดยลำพัง หรือโดยเร็วให้ผู้อำนวยการอำเภอ ขอรับการสนับสนุนจากผู้อำนวยการจังหวัด เพื่อพิจารณาเข้าควบคุมและแก้ไขสถานการณ์

(๒) กรณีผู้อำนวยการจังหวัดเข้าควบคุมสถานการณ์ ให้อำเภอ /เทศบาล และองค์การบริหารส่วนตำบล รับข้อสั่งการจากผู้อำนวยการจังหวัดไปปฏิบัติ

(๓) เมื่อผู้อำนวยการจังหวัด เข้าควบคุมสถานการณ์ ให้บูรณาการหน่วยงานระดับจังหวัด และหน่วยงานภาคีเครือข่ายทุกภาคส่วนสนับสนุนการปฏิบัติ ในการเผชิญเหตุอุทกภัยแต่ละด้านอย่างเร่งด่วน พร้อมทั้งสั่งการให้ทุกหน่วยปฏิบัติ ดังนี้

(๓.๑) ให้จัดตั้งศูนย์บัญชาการเหตุการณ์อุทกภัยจังหวัดอุบลราชธานี (ศบก.จ.) ควบคุมสถานการณ์ ตามแนวทางการปฏิบัติในแผนการป้องกันและบรรเทาสาธารณภัยจังหวัดอุบลราชธานี พ.ศ. ๒๕๖๔ - ๒๕๗๐

(๓.๒) หน่วยงานหลักประจำส่วนต่างๆ ทั้งส่วนปฏิบัติการ ส่วนอำนาจการสนับสนุน ให้รายงานผลการปฏิบัติงานในความรับผิดชอบให้ผู้อำนวยการจังหวัดทราบ และให้สำนักงานป้องกันและบรรเทาสาธารณภัยจังหวัดอุบลราชธานี สรุปและรวบรวมข้อมูลสถานการณ์ เพื่อใช้เป็นฐานข้อมูลประกอบการตัดสินใจในการสั่งการต่อไป

(๓.๓) ตรวจสอบวิเคราะห์ข้อมูลสถานการณ์และการให้ความช่วยเหลือ พร้อมทั้งความต้องการรับการสนับสนุน (ถ้ามี) และรายงานให้กรมป้องกันและบรรเทาสาธารณภัย กระทรวงมหาดไทย ทราบทุกวันจนกว่าสถานการณ์ภัยจะยุติ

/ สถานการณ์...

สถานการณ์อุทกภัยขนาดใหญ่ (ความรุนแรงระดับ ๓) เกิดผลกระทบรุนแรงและกว้างขวาง มีพื้นที่เสียหายเป็นบริเวณกว้าง เกินขีดความสามารถของจังหวัด (ผู้ว่าราชการจังหวัด) ไม่สามารถควบคุมสถานการณ์ได้ ให้สำนักงานป้องกันและบรรเทาสาธารณภัยจังหวัดอุบลราชธานี ร้องขอความช่วยเหลือไปยังอธิบดีกรมป้องกันและบรรเทาสาธารณภัย เพื่อให้การช่วยเหลือและสนับสนุน และแปรสภาพจากศูนย์บัญชาการเหตุการณ์อุทกภัยจังหวัดฯ เป็นศูนย์บัญชาการเหตุการณ์ส่วนหน้า โดยมีรัฐมนตรีว่าการกระทรวงมหาดไทย ในฐานะผู้บัญชาการป้องกันและบรรเทาสาธารณภัยแห่งชาติเข้าควบคุมและสั่งการ

ข. การบัญชาการเหตุการณ์ร่วม (Unified Command)

การบัญชาการเหตุการณ์ที่มีหน่วยงานตั้งแต่ ๒ หน่วยงานขึ้นไป มีหน้าที่รับผิดชอบตามที่กฎหมายกำหนด กรณีเกิดสถานการณ์อุทกภัยในพื้นที่ที่ทับซ้อน ให้ร่วมกันปฏิบัติงาน ประสานแผนการทำงาน และประสานทรัพยากรในที่เกิดเหตุร่วมกัน รวมถึง กำหนดความมุ่งหมายในการปฏิบัติ เพื่อให้การทำงานบริหารจัดการสถานการณ์อุทกภัย เป็นไปอย่างมีประสิทธิภาพ ภายใต้โครงสร้างองค์กรเดียวกันถึงแม้จะมีหน่วยงานเข้าร่วมปฏิบัติงานหลายหน่วย ก็ยังคงต้องรักษาไว้ซึ่งเอกภาพในการบังคับบัญชาโดยจะต้องรับมอบหมายหน้าที่ ความรับผิดชอบจากผู้ว่าราชการจังหวัดคนเดียว โดยยึดหลักการบริหารสาธารณภัยตามพระราชบัญญัติป้องกันและบรรเทาสาธารณภัย พ.ศ.๒๕๕๐

๗.๒.๓ การเผชิญเหตุอุทกภัย

ศูนย์บัญชาการเหตุการณ์อุทกภัย อำเภอ และศูนย์ปฏิบัติการการฉุกเฉินองค์กรปกครองส่วนท้องถิ่นแห่งพื้นที่ มีหน้าที่ปฏิบัติตามแผนที่ตั้งไว้ เมื่อได้รับการแจ้งเหตุว่าเกิดอุทกภัยขึ้นในพื้นที่ของตนเอง ให้ดำเนินการเข้าช่วยเหลือผู้ประสบภัยโดยเร่งด่วน ดังนี้

(๑) หน่วยวิเคราะห์ และประเมินสถานการณ์ในภาวะฉุกเฉิน

จังหวัดอุบลราชธานี ใช้กลไกการขับเคลื่อนการบริหารจัดการน้ำตามการประเมินสถานการณ์ของคณะทำงานติดตามสถานการณ์ โดยใช้ข้อมูลการพยากรณ์อากาศ จากศูนย์อุตุนิยมวิทยาภาคตะวันออกเฉียงเหนือตอนล่าง และการคาดการณ์สถานการณ์น้ำ จากสำนักงานชลประทานที่ ๗ และโครงการชลประทานอุบลราชธานี เพื่อพิจารณาดำเนินการป้องกันและแก้ไขปัญหาน้ำที่อาจจะเกิดขึ้น ดังนี้

(๑.๑) กรณีน้ำท่วมขังพื้นที่ชุมชน (กรณีฝนตกหนัก) พื้นที่เสี่ยงในเขตเทศบาลนครอุบลราชธานี และเทศบาลเมืองวารินชำราบ ประกอบด้วย เทศบาลนครอุบลราชธานี ได้แก่ หน้าอุบลสแควร์ (Big C) หน้าโรงพยาบาลราชเวช ลำรางนาควาย ซอยชยางกูร ๓๐ ซอยชยางกูร ๑๘, ๒๒, ๒๔ ซอยชยางกูร ๑๐ (หมู่บ้านบัวทอง) หน้าศาลากลางหลังเก่า และรอบโรงเรียนอนุบาลอุบล ซอยหลังวัดสุปฏิภูมิฯ ซอยธรรมวิถี ๔ ท้ายซอยชยางกูร ๒๑.๑, ๒๑.๒, ๒๑.๓, ๒๑.๔ ถนนอุบล - ตระการ หน้าหมู่บ้านสารินเลควิว เทศบาลเมืองวารินชำราบ ได้แก่ หน้าห้างฯ บิ๊กซี หน้าห้างฯ โลตัส สีแยกตลาดเจริญศรี ดำเนินการบริหารจัดการโดยผู้ว่าราชการจังหวัด ประสานหน่วยงานเจ้าของเส้นทางร่วมพิจารณาแก้ไขปัญหา หากเกินขีดความสามารถ ให้ร้องขอผู้ว่าราชการอำเภอและผู้ว่าราชการจังหวัด พิจารณาให้ความช่วยเหลือต่อไป (ผนวก ง)

/(๑.๒) กรณีแม่น้ำมูล...

(๑.๒) กรณีแม่น้ำมูลเอ่อล้นตลิ่ง หรือช่วงสถานการณ์น้ำหลาก ดำเนินการ ดังนี้

(๑.๒.๑) การทำแนวป้องกัน การวางกระสอบทราย มอบหมาย องค์กรปกครองส่วนท้องถิ่นในพื้นที่

(๑.๒.๒) การสูบน้ำ มอบหมาย คณะทำงานการระบายน้ำ ภายใต้ส่วนปฏิบัติการศูนย์บัญชาการเหตุการณ์อุทกภัยจังหวัด และองค์กรปกครองส่วนท้องถิ่น หรือหน่วยงานที่เกี่ยวข้อง ได้แก่ ศูนย์ป้องกันและบรรเทาสาธารณภัยเขต ๑๓ อุบลราชธานี, แขวงทางหลวงอุบลราชธานีที่ ๑, แขวงทางหลวงอุบลราชธานีที่ ๒, แขวงทางหลวงชนบทอุบลราชธานี, โครงการชลประทานอุบลราชธานี สำนักงานทรัพยากรน้ำภาค ๑๑ และองค์การบริหารส่วนจังหวัดอุบลราชธานี

(๑.๒.๓) เกณฑ์การบริหารจัดการน้ำในแม่น้ำมูล มอบหมายให้คณะทำงานบริการจัดการน้ำเขื่อนปากมูลจังหวัดอุบลราชธานี

- การเปิดบานประตูระบายน้ำเขื่อนปากมูล ให้เขื่อนปากมูลพิจารณา ระดับน้ำหรือเก็บกัก การระบายน้ำของสถานีที่อยู่ตอนบนไม่ว่าจะเป็นเขื่อนหรืออ่างเก็บน้ำต่างๆ จากการพยากรณ์ต่างๆ ของกรมอุตุนิยมวิทยา ว่าปีนี้มีฝนตกมากฝนตกน้อยพายุอ่อนหรือพายุมาก เพื่อให้แก้ไขปัญหาลดผลกระทบที่เกิดจากปริมาณฝน และให้คงระดับน้ำต่างๆ ตามสถานการณ์ไม่ให้เกิน ๑๐๗.๐๐ ม.รทก. ซึ่งจะทำให้มีการป้องกันและแก้ไขปัญหาน้ำท่วมได้

- การปิดบานประตูระบายน้ำเขื่อนปากมูล เมื่อระดับน้ำถึงระดับตลิ่ง ๑๑๒.๐๐ ม.รทก. หรือ ๗.๐๐ รสม. ที่สถานี M.๗ ให้การไฟฟ้าฝ่ายผลิตแห่งประเทศไทย (กองโรงไฟฟ้าเขื่อนสิรินธร) พิจารณาควคุมการระบายน้ำ โดยให้ระดับน้ำที่สถานี M.๗ ลดลงไม่เกิน ๕๐ ซม./วัน เพื่อป้องกันผลกระทบกับตลิ่งที่อาจจะเกิดการสไลด์หรือทรุดตัว ทำให้ตลิ่งพัง หรือสิ่งปลูกสร้างทรัพย์สินอื่นๆ ของประชาชน หรือหน่วยงานของรัฐ ได้รับความเสียหาย ทั้งนี้ จะต้องมีการประชุมงานกับหน่วยงานที่เกี่ยวข้อง เช่น กรมชลประทาน การประปาส่วนภูมิภาค เพื่อติดตามสถานการณ์น้ำ จากน้ำทางตอนบนให้สอดคล้องกับปริมาณน้ำที่จะต้องระบายหรือที่จะต้องควบคุม เพื่อเป็นการควบคุมการระบายไม่ให้เกิดผลกระทบทุกภาคส่วน

(๒) การดูแลด้านการดำรงชีพ

มอบหมายคณะทำงานการอพยพและส่งกลับ และคณะทำงานศูนย์พักพิงชั่วคราว ภายใต้ส่วนปฏิบัติการศูนย์บัญชาการเหตุการณ์อุทกภัยจังหวัด โดยมอบให้พัฒนาสังคมและความมั่นคงของมนุษย์จังหวัดอุบลราชธานี พัฒนาชุมชนจังหวัดอุบลราชธานี สำนักงานสาธารณสุขจังหวัดอุบลราชธานี ที่ทำการปกครอง และองค์กรปกครองส่วนท้องถิ่น ในการดูแลประชาชนที่อพยพ การจัดทำแผนการแจกจ่ายสิ่งของยังชีพตามวงรอบอย่างต่อเนื่อง (โดยไม่ซ้ำซ้อน) ให้กับประชาชนในพื้นที่ประสบภัย การจัดหาอาหารน้ำดื่ม ยารักษาโรค เครื่องนุ่งห่มที่จำเป็น รวมไปถึงการจัดตั้งโรงครัวพระราชทาน

(๓) การอำนวยความสะดวกด้านการคมนาคมและการจราจร

(๓.๑) จุดเสี่ยง เส้นทางที่มีความเสี่ยงด้านการจราจร จัดเจ้าหน้าที่ติดตั้งป้ายสัญญาณเตือนตามถนน เส้นทางต่างๆ การจัดทำแผนผังเส้นทางคมนาคมที่สำคัญ แนะนำเส้นทางเสี่ยงที่ปลอดภัย ซ่อมแซมเส้นทางที่ชำรุด หรือถูกตัดขาด เพื่อให้ประชาชนใช้สัญจรได้โดยเร็ว มอบหมายให้

แขวงทางหลวงชนบทอุบลราชธานี, แขวงทางหลวงอุบลราชธานีที่ ๑, แขวงทางหลวงอุบลราชธานีที่ ๒, องค์การบริหารส่วนจังหวัดอุบลราชธานี และองค์กรปกครองส่วนท้องถิ่นที่มีถนนในพื้นที่เป็นผู้รับผิดชอบ

(๓.๒) การจัดชุดอำนวยความสะดวกช่วยเหลือประชาชนด้านการจราจรและการคมนาคม มอบหมาย กองบังคับการตำรวจภูธรจังหวัดอุบลราชธานี และสถานีตำรวจภูธรทุกแห่ง

(๓.๓) การใช้รถบรรทุกขนาดใหญ่ในการขนย้าย เคลื่อนย้าย ช่วยเหลือประชาชนกรณีที่ท่วมขังแล้ว และมีแนวโน้มท่วมขังนานมอบหมายคณะกรรมการอพยพและส่งกลับ ภายใต้ส่วนปฏิบัติการ ศูนย์บัญชาการเหตุการณ์อุทกภัยจังหวัด กองบัญชาการมณฑลทหารบกที่ ๒๒, ศูนย์ป้องกันและบรรเทาสาธารณภัยเขต ๑๓ อุบลราชธานี และหน่วยงานที่เกี่ยวข้องเป็นผู้รับผิดชอบ

(๔) การดูแลด้านการแพทย์และสาธารณสุข

มอบหมาย สำนักงานสาธารณสุขจังหวัดอุบลราชธานี โรงพยาบาลประจำอำเภอ โรงพยาบาลส่งเสริมสุขภาพตำบล มีภารกิจและหน้าที่ ดังนี้

(๔.๑) การจัดเตรียมเวชภัณฑ์ การจัดชุดเจ้าหน้าที่สาธารณสุขลงพื้นที่ ให้คำแนะนำ แจกจ่ายยาทาแก้แมลงกัดแทะให้ผู้ประสบภัย

(๔.๒) การป้องกันควบคุมโรคจากอุทกภัย รวมถึงการดูแลผู้ประสบภัย ผู้ป่วยเรื้อรัง ผู้ป่วยติดเตียง ให้ได้รับการดูแลจากโรงพยาบาล และเจ้าหน้าที่สาธารณสุข

(๔.๓) การดูแลด้านสุขภาพจิต ให้มีทีมโรงพยาบาลส่งเสริมสุขภาพตำบล คอยให้คำปรึกษา

(๕) การดูแลรักษาความปลอดภัย

มอบหมายคณะกรรมการรักษาความสงบเรียบร้อย ภายใต้ส่วนปฏิบัติการศูนย์บัญชาการเหตุการณ์อุทกภัยจังหวัด จัดเจ้าหน้าที่ทหาร ตำรวจ อส. อปพร. รักษาความปลอดภัย ดูแลความสงบเรียบร้อย ปัญหาอาชญากรรม ในพื้นที่ ที่ประชาชนอพยพออกจากบ้านเรือน หากประชาชนไม่ประสงค์ขออพยพให้มีแผนการจัดเจ้าหน้าที่ช่วยดูแลความปลอดภัย ส่งอาหาร เครื่องอุปโภค บริโภค โดยมีกองบัญชาการมณฑลทหารบกที่ ๒๒, กองบังคับการตำรวจภูธรจังหวัดอุบลราชธานี, ที่ทำการปกครองจังหวัดอุบลราชธานี และสำนักงานป้องกันและบรรเทาสาธารณภัยจังหวัดอุบลราชธานี ร่วมกันสนธิกำลังจัดเจ้าหน้าที่ตำรวจ, ทหาร, อส. และ อปพร. เป็นชุดปฏิบัติการลาดตระเวน ตรวจตรา และให้บริการประชาชน

(๖) การดูแลรักษาสถานที่สำคัญ

- การป้องกันเส้นทางเคลื่อนย้ายผู้ป่วย และการป้องกันสถานพยาบาลทุกแห่ง มอบให้หน่วยงานกระทรวงคมนาคมรับผิดชอบดำเนินการ

- ด้านการดูแลผู้ป่วยในสถานพยาบาล แจ้งให้ผู้บริหารสถานพยาบาลพิจารณา ใช้แผนการเคลื่อนย้ายผู้ป่วยไปยังสถานพยาบาลใกล้เคียง ที่ไม่ได้รับผลกระทบจากสถานการณ์น้ำท่วม มอบให้สำนักงานสาธารณสุขจังหวัดและผู้บริหารสถานพยาบาลรับผิดชอบ

- ด้านการสาธารณสุขโรคประปา ไฟฟ้า และโทรคมนาคม ให้พิจารณาพื้นที่สำรอง การบริการประชาชน ตามแผนของแต่ละหน่วยงาน

(๗) การประชาสัมพันธ์ในภาวะฉุกเฉิน (ตามมาตราข้อ ๑๑)

มอบหมายศูนย์ข้อมูลประชาสัมพันธ์ร่วม ภายใต้ศูนย์บัญชาการเหตุการณ์อุทกภัยจังหวัด โดยสำนักงานประชาสัมพันธ์จังหวัดอุบลราชธานี และสำนักงานจังหวัดอุบลราชธานีรับผิดชอบ และดำเนินการ ดังนี้

(๗.๑) การสร้างการรับรู้ ประชาสัมพันธ์ข่าวสารให้ประชาชนทราบ โดยเน้นการดำเนินการประชาสัมพันธ์เชิงรุก ด้านการให้ความช่วยเหลือของทางภาครัฐ เอกชน เพื่อสร้างเชื่อมั่นให้กับประชาชนและผู้ประสบภัย

(๗.๒) รับเรื่องราวร้องเรียน ร้องทุกข์ และประสานหน่วยงานที่เกี่ยวข้องเพื่อดำเนินการแก้ไขปัญหา หากเกิดกรณีมีข่าวเชิงลบ ให้ชี้แจง แลลงข้อเท็จจริงให้สาธารณชนรับทราบผ่านช่องทางสื่อสารต่างๆ

(๗.๓) การเพิ่มช่องทางการประชาสัมพันธ์ ในระบบ Social Media (Facebook / Line)

๗.๒.๔ การบรรเทาทุกข์

๑) จัดชุดปฏิบัติการเร่งให้ความช่วยเหลือด้านการดำรงชีพแก่ประชาชนที่ประสบภัย การซ่อมแซมบ้านเรือนที่ประสบภัย ตามวงรอบอย่างต่อเนื่อง ทั้งถึงเป็นธรรมและไม่เกิดความซ้ำซ้อน

๒) กรณีบ้านเรือนได้รับความเสียหาย ให้หน่วยงานฝ่ายปกครอง หน่วยงานทหาร ตำรวจ สถาบันการศึกษา ตลอดจนประชาชนจิตอาสา บูรณาการร่วมกัน จัดตั้งเป็นทีมพระราชรัฐ เข้าเร่งซ่อมแซมบ้านเรือนประชาชนโดยเร็ว ทั้งนี้ ให้ปฏิบัติตามระเบียบหลักเกณฑ์ และกฎหมายที่เกี่ยวข้อง

๓) ให้อำเภอ องค์กรปกครองส่วนท้องถิ่น เร่งสำรวจพื้นที่ความเสียหายอย่างละเอียดทุกด้าน ทั้งด้านที่อยู่อาศัย ด้านความเป็นอยู่ ด้านการประกอบอาชีพ และด้านสิ่งสาธารณประโยชน์ เพื่อให้คณะกรรมการให้ความช่วยเหลือผู้ประสบภัยพิบัติอำเภอ (ก.ช.ภ.อ.) พิจารณาความช่วยเหลือตามกฎหมาย ระเบียบ และหลักเกณฑ์ที่เกี่ยวข้อง หากเกินความสามารถ ให้รายงานขอรับการช่วยเหลือไปยังจังหวัด เพื่อให้คณะกรรมการให้ความช่วยเหลือผู้ประสบภัยพิบัติกรณีฉุกเฉินจังหวัด (ก.ช.ภ.จ.) พิจารณาให้ความช่วยเหลือต่อไป

๗.๒.๕ การประกาศกรณีพื้นที่ประสบอุทกภัย

(๑) การประกาศพื้นที่ประสบสาธารณภัย

กรณีจังหวัดได้ประกาศพื้นที่ประสบสาธารณภัย ตามพระราชบัญญัติป้องกันและบรรเทาสาธารณภัย พ.ศ.๒๕๕๐ และตามแผนการป้องกันและบรรเทาสาธารณภัยแห่งชาติ พ.ศ. ๒๕๖๔-๒๕๗๐ เพื่อให้ผู้อำนวยการเขตพื้นที่ออกหนังสือรับรองความเสียหายจากการเกิดอุทกภัย (ม.๓๐) ให้กับผู้ประสบภัยไว้เป็นหลักฐาน ในการรับการสงเคราะห์และฟื้นฟู โดยให้อำเภอดำเนินการ ดังนี้

(๑.๑) เมื่อเกิดสถานการณ์อุทกภัยขึ้นในพื้นที่ ให้องค์กรปกครองส่วนท้องถิ่นแห่งพื้นที่อำเภอ ตรวจสอบข้อเท็จจริง และรายงานสถานการณ์ที่เกิดขึ้น เพื่อประกอบการตัดสินใจในการประกาศเขตพื้นที่ประสบสาธารณภัย

(๑.๒) ให้อำเภอ...

กองอำนวยการป้องกันและบรรเทาสาธารณภัยจังหวัดอุบลราชธานี
แผนเผชิญเหตุอุทกภัยจังหวัดอุบลราชธานี พ.ศ. ๒๕๖๖

(๑.๒) ให้อำเภอดำเนินการ จัดส่งเอกสาร เพื่อขอประกาศพื้นที่ประสบสาธารณภัย ตามพระราชบัญญัติป้องกันและบรรเทาสาธารณภัย พ.ศ. ๒๕๕๐ และแผนการป้องกันและบรรเทาสาธารณภัย แห่งชาติ พ.ศ. ๒๕๖๔-๒๕๗๐ โดยให้ดำเนินการจัดส่งเอกสารขอประกาศฯ ดังนี้

- หนังสือรับรองการเกิดภัยและขอประกาศพื้นที่ประสบสาธารณภัย
- รายงานเหตุด่วนสาธารณภัย
- ภาพถ่ายการเกิดภัยและความเสียหาย

(๒) การประกาศเขตการให้ความช่วยเหลือผู้ประสบภัยพิบัติกรณีฉุกเฉิน

การประกาศเขตการให้ความช่วยเหลือผู้ประสบภัยพิบัติกรณีฉุกเฉิน ตามระเบียบ กระทรวงการคลังว่าด้วยเงินอุดหนุนราชการเพื่อช่วยเหลือผู้ประสบภัยพิบัติกรณีฉุกเฉิน พ.ศ. ๒๕๖๒

(๒.๑) เมื่อเกิดสถานการณ์อุทกภัยขึ้นในพื้นที่ ให้องค์กรปกครองส่วนท้องถิ่นแห่งพื้นที่ และอำเภอ ตรวจสอบข้อเท็จจริง และรายงานสถานการณ์ที่เกิดขึ้น เพื่อประกอบการตัดสินใจในการประกาศ เขตพื้นที่ให้ความช่วยเหลือผู้ประสบภัยฯ

(๒.๒) อำเภอจัดการประชุมคณะกรรมการให้ความช่วยเหลือผู้ประสบภัยพิบัติอำเภอ (ก.ช.ภ.อ.) เพื่อพิจารณาให้ความช่วยเหลือตามกฎหมาย ระเบียบและหลักเกณฑ์ที่เกี่ยวข้อง และขอให้จังหวัด พิจารณาประกาศเขตการให้ความช่วยเหลือผู้ประสบภัยพิบัติกรณีฉุกเฉิน

(๒.๓) ให้อำเภอดำเนินการ จัดส่งเอกสาร เพื่อขอประกาศเขตการให้ความช่วยเหลือ ผู้ประสบภัยพิบัติกรณีฉุกเฉิน โดยให้ดำเนินการจัดส่งเอกสารขอประกาศฯ ดังนี้

- หนังสือรับรองการเกิดภัยและขอประกาศเขตการให้ความช่วยเหลือฯ
- รายงานเหตุด่วนสาธารณภัย
- รายงานการประชุม ก.ช.ภ.อ.
- ภาพถ่ายการเกิดภัยและความเสียหาย

๘. การสนับสนุน

๘.๑ ด้านงบประมาณ

- ๑) งบประมาณจากหน่วยงาน และองค์กรปกครองส่วนท้องถิ่น
- ๒) งบประมาณจากเงินอุดหนุนราชการ ตามระเบียบกระทรวงการคลังฯ
- ๓) งบประมาณจาก มูลนิธิราชประชานุเคราะห์
- ๔) เงินบริจาค และการสนับสนุนสิ่งของ สภากาชาดไทย ภาคเอกชน และภาคประชาชน

๘.๒ แนวทางการขอรับการสนับสนุนทรัพยากร

๑) เมื่อเกิดสถานการณ์อุทกภัย ขึ้นครอบคลุมพื้นที่หลายตำบล ให้อำเภอ องค์กรปกครองส่วนท้องถิ่น เข้าควบคุมสถานการณ์ระงับภัยเองได้ หากเกินขีดความสามารถให้ขอรับการสนับสนุนทรัพยากรมายังจังหวัด โดยให้หน่วยงานทหาร และหน่วยงานที่เกี่ยวข้องเข้าให้การช่วยเหลือ ตามอำเภอที่ได้รับมอบหมาย

กองอำนวยการป้องกันและบรรเทาสาธารณภัยจังหวัดอุบลราชธานี
แผนเผชิญเหตุอุทกภัยจังหวัดอุบลราชธานี พ.ศ. ๒๕๖๖

๒) เมื่อเกิดสถานการณ์อุทกภัย จังหวัดอุบลราชธานี ใช้กลไกการขับเคลื่อนการบริหารจัดการสถานการณ์อุทกภัย ของคณะทำงานติดตามสถานการณ์ โดยใช้ข้อมูลภาพรวมสถานการณ์อุทกภัยของจังหวัด เพื่อพิจารณาการขอรับการสนับสนุนกำลังพล เครื่องมือ วัสดุ อุปกรณ์ เครื่องจักรกล ยานพาหนะ เรือท้องแบน เครื่องสูบน้ำ เครื่องผลักดันน้ำ หรืออากาศยานไร้คนขับ (Drone)

๘.๓ การสื่อสารและโทรคมนาคม การติดต่อประสานงาน (ผนวก ง)

จัดตั้งศูนย์สื่อสารและจัดให้มีระบบสื่อสารหลัก ระบบสื่อสารรอง และระบบสื่อสารสำรอง ที่จำเป็นให้ใช้งานได้ตลอด ๒๔ ชั่วโมง สามารถเชื่อมโยงระบบสื่อสารดังกล่าว กับหน่วยงานอื่นได้ปกติ โดยเร็วทั่วถึงและครอบคลุมทุกพื้นที่

๑) ใช้โครงข่ายสื่อสารทางโทรศัพท์ โทรสาร และวิทยุสื่อสารเป็นหลัก

หน่วยงานหลักที่วางระบบสื่อสารในภาวะฉุกเฉิน ได้แก่ สำนักงาน กสทช. เขต ๒๒ (อุบลราชธานี), ศูนย์สื่อสารกรมการปกครอง เขต ๕, ศูนย์ป้องกันและบรรเทาสาธารณภัยเขต ๑๓ อุบลราชธานี และสำนักงานป้องกันและบรรเทาสาธารณภัยจังหวัดอุบลราชธานี โทร/โทรสารหมายเลข ๐-๔๕๓๔-๔๖๓๕-๗
หน่วยงานสนับสนุน ได้แก่ บริษัท TOT จำกัด (มหาชน) ศูนย์บริการลูกค้าสาขาจังหวัดอุบลราชธานี

๒) วิทยุสื่อสารในภาวะฉุกเฉิน

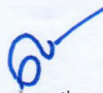
- สำนักงานป้องกันและบรรเทาสาธารณภัยจังหวัดอุบลราชธานี นามเรียกขาน ปก.อุบล
ความถี่หลัก ๑๖๑.๒๐๐ Mhz.
ที่ทำการปกครองอุบลราชธานี
ความถี่หลัก ๑๖๒.๑๒๕ Mhz.นามเรียกขาน “บกช ”
- องค์การบริหารส่วนบริหารส่วนจังหวัดอุบลราชธานี
ความถี่หลัก ๑๕๕.๗๗๕ Mhz.นามเรียกขาน “คุณธรรม” และ สายด่วน ๑๖๖๙
- กองบังคับการตำรวจภูธรจังหวัดอุบลราชธานี
ความถี่หลัก ๑๕๒.๗๐๐ Mhz. นามเรียกขาน “คิว ๕๑”และสายด่วน ๑๙๑

๙. การติดตามประเมินผล และปรับมาตรการให้สอดคล้องกับสถานการณ์ภัย ให้ หน่วยงานคณะกรรมการ/คณะทำงานศูนย์บัญชาการเหตุการณ์อุทกภัยจังหวัดอุบลราชธานี สามารถปรับแผนการทำงาน ให้สอดคล้องกับสถานการณ์ที่เกิดขึ้น (มาตรการข้อ ๑๒)

๑๐. ภาคผนวก

- ก. ๑๒ มาตรการรับมือฤดูฝน ปี ๒๕๖๖
- ข. รายละเอียดข้อมูลทรัพยากรเครื่องมือ เครื่องจักรกล
- ค. ศูนย์พักพิงชั่วคราว /จุดอพยพ
- ง. แผนผังการติดต่อสื่อสาร
- จ. การแจกจ่ายแผนเผชิญเหตุ (รายชื่อหน่วยงาน)

ลงชื่อ ว่าที่ ร.ต.




ผู้เสนอแผน

(มนต์สง่า สีลาศสง่างาม)

หัวหน้าสำนักงานป้องกันและบรรเทาสาธารณภัยจังหวัดอุบลราชธานี

ลงชื่อ

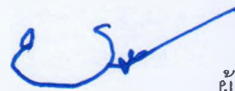


ผู้เห็นชอบแผน

(นายสมเพชร สร้อยสระคู)

รองผู้ว่าราชการจังหวัดอุบลราชธานี

ลงชื่อ



ผู้อนุมัติแผน

(นายชลธิ์ ยิ่งตรง)

ผู้ว่าราชการจังหวัดอุบลราชธานี

ผู้อำนวยการจังหวัด