

กองอำนวยการป้องกันและบรรเทาสาธารณภัยจังหวัดบุรีรัมย์  
ศาลากลางจังหวัดบุรีรัมย์

วันที่ ๓๐ เดือน มิถุนายน พ.ศ. ๒๕๖๖

แผนเผชิญเหตุอุทกภัยจังหวัดบุรีรัมย์ ปี ๒๕๖๖

อ้างอิง :

- พระราชบัญญัติป้องกันและบรรเทาสาธารณภัย พ.ศ. ๒๕๕๐
- แผนการป้องกันและบรรเทาสาธารณภัยแห่งชาติ พ.ศ. ๒๕๖๔-๒๕๗๐
- แผนการป้องกันและบรรเทาสาธารณภัยจังหวัดบุรีรัมย์ พ.ศ. ๒๕๖๔-๒๕๗๐
- ระเบียบกระทรวงการคลังว่าด้วยเงินทดรองราชการเพื่อช่วยเหลือผู้ประสบภัยพิบัติกรณีฉุกเฉิน พ.ศ. ๒๕๖๒

๑. สถานการณ์ของจังหวัดบุรีรัมย์

๑.๑ สถานการณ์ทั่วไป

๑.๑.๑ ลักษณะภูมิประเทศ

จังหวัดบุรีรัมย์ มีลักษณะภูมิประเทศโดยทั่วไปเป็นที่ราบสูงทางตอนใต้ มีเทือกเขาบรรทัด และเทือกเขาพนมดงรักกั้นพรมแดนระหว่างประเทศไทยกับประเทศกัมพูชาโดยความชันของพื้นที่ลาดลงจากทิศใต้ ลงไปทางทิศเหนือมีลักษณะเป็นลอนลูกคลื่นสลับ ทำให้เกิดเป็นที่ราบขั้นบันไดของเขาและภูมิประเทศที่เกิดจาก ภูเขาไฟ แบ่งได้ ๓ ลักษณะ คือ

(๑) พื้นที่สูงและภูเขาทางตอนใต้เป็นพื้นที่ลอนลึก ภูเขาและช่องเขาบริเวณเทือกเขาพนมดงรัก มีความสูงตั้งแต่ ๒๐๐ เมตรจากระดับน้ำทะเลปานกลาง (ม.รทก.) ครอบคลุมพื้นที่ร้อยละ ๒๕ ของพื้นที่จังหวัด ได้แก่ บริเวณด้านตะวันตกของอำเภอหนองหงส์ ตอนใต้ของอำเภอโนนสุวรรณ อำเภอหนองกี่ อำเภอนางรอง อำเภอปะคำ อำเภอละหานทราย อำเภอบ้านกรวด และอำเภอโนนดินแดง

(๒) พื้นที่ลูกคลื่นลอนตื้นตอนกลางของจังหวัด ความสูงประมาณ ๑๕๐-๒๐๐ เมตรจากระดับน้ำทะเลปานกลาง (ม.รทก.) พื้นที่จะทอดขนานเป็นแนวยาวทางทิศตะวันออกและทิศตะวันตกครอบคลุมพื้นที่ประมาณร้อยละ ๖๐ ของพื้นที่จังหวัด ได้แก่ บริเวณอำเภอประโคนชัย อำเภอพลับพลาชัย อำเภอเมืองบุรีรัมย์ อำเภอห้วยราช อำเภอลำปลายมาศ อำเภอคูเมือง อำเภอกระสัง อำเภอบ้านด่าน และบางส่วนของอำเภอนางรอง อำเภอหนองกี่ อำเภอหนองหงส์ อำเภอสตึก อำเภอพุทไธสง อำเภอนาโพธิ์ อำเภอบ้านใหม่ไชยพจน์ อำเภอเฉลิมพระเกียรติ จังหวัดบุรีรัมย์ อำเภอขำนิ และอำเภอแคนดง

(๓) พื้นที่ราบลุ่มริมฝั่งแม่น้ำมูล มีความสูงเฉลี่ยต่ำกว่า ๑๕๐ เมตรจากระดับน้ำทะเลปานกลาง (ม.รทก.) ได้แก่ บริเวณอำเภอคูเมือง อำเภอพุทไธสง อำเภอสตึก อำเภอโนนโพธิ์ และอำเภอแคนดง

๑.๑.๒ ที่ตั้งและอาณาเขต

จังหวัดบุรีรัมย์ ตั้งอยู่ทางตอนใต้ของภาคตะวันออกเฉียงเหนือ มีเนื้อที่ประมาณ ๑๐,๓๙๓.๙๔๕ ตารางกิโลเมตร หรือ ประมาณ ๖,๔๕๑,๑๗๘.๑๒๕ ไร่ ห่างจากกรุงเทพมหานครไปทาง ทิศตะวันออกเฉียงเหนือ โดยทางรถยนต์เป็นระยะทางประมาณ ๓๘๕ กิโลเมตร และทางรถไฟ เป็นระยะทาง ประมาณ ๓๗๖ กิโลเมตร ลักษณะสภาพพื้นที่โดยทั่วไปเป็นที่ราบสูงทางตอนใต้ บริเวณอำเภอละหานทราย อำเภอโนนดินแดง และอำเภอบ้านกรวด มีเทือกเขาบรรทัดและเทือกเขาพนมดงรัก กั้นพรมแดนระหว่างประเทศไทย

กองอำนวยการป้องกันและบรรเทาสาธารณภัยจังหวัดบุรีรัมย์  
ศาลากลางจังหวัดบุรีรัมย์

กับประเทศกัมพูชาพื้นที่ลาดจากทิศใต้ลงไปทางทิศเหนือมีลักษณะเป็นลูกคลื่นน้อยๆ เป็นที่ราบขั้นบันได  
ช่องเขาและภูมิประเทศที่เกิดจากภูเขาไฟมีอาณาเขตติดต่อกับจังหวัดใกล้เคียง คือ

ทิศเหนือ	ติดต่อกับจังหวัดขอนแก่นจังหวัดมหาสารคามจังหวัดสุรินทร์
ทิศตะวันออก	ติดต่อกับจังหวัดสุรินทร์
ทิศใต้	ติดต่อกับจังหวัดสระแก้วและประเทศกัมพูชา
ทิศตะวันตก	ติดต่อกับจังหวัดนครราชสีมา

#### ๑.๑.๓ ลักษณะทางการปกครอง

จังหวัดบุรีรัมย์ แบ่งการปกครองออกเป็น ๒๓ อำเภอ ๑๘๙ ตำบล ๒,๕๔๙ หมู่บ้าน ๓๘ ชุมชน  
(องค์การบริหารส่วนจังหวัด ๑ แห่ง เทศบาลเมือง ๓ แห่ง เทศบาลตำบล ๖๐ แห่ง และองค์การบริหารส่วนตำบล  
๑๔๕ แห่ง)

#### ๑.๑.๔ ลักษณะภูมิอากาศ

จังหวัดบุรีรัมย์มีสภาพอากาศ จัดอยู่ในเขตภูมิอากาศแบบทุ่งหญ้าเมืองร้อน (Tropical  
Savanna Climate : Aw) หรือเรียกอีกอย่างหนึ่งว่า เขตภูมิอากาศแบบสะวันนา (Savanna Climate) ซึ่งเป็นลักษณะ  
อากาศที่มีฤดูแล้งสลับฤดูฝนอย่างเด่นชัด และอยู่ภายใต้อิทธิพลของลมมรสุม ๒ ชนิด คือ ลมมรสุมตะวันตกเฉียงใต้  
และลมมรสุมตะวันออกเฉียงเหนือ จึงสามารถแบ่งฤดูกาลออกได้เป็น ๓ ฤดู ดังนี้

(๑) ฤดูฝน (Rain Season) เริ่มตั้งแต่กลางเดือนพฤษภาคมถึงกลางเดือนตุลาคม ได้รับอิทธิพล  
จากลมมรสุมตะวันตกเฉียงใต้พัดนำความชื้นจากทะเลอันดามันและอ่าวไทยเข้ามาปกคลุมและมีอิทธิพล  
ของร่องความกดอากาศต่ำหรือร่องมรสุม (International Tropical Convergence Zone : ITCZ or Monsoon  
Trough) พาดผ่าน ทำให้เริ่มมีฝนตกชุกตั้งแต่กลางเดือนพฤษภาคมเป็นต้นไปจนถึงกลางเดือนมิถุนายน หลังจากนั้น  
ไปจนถึงกลางเดือนกรกฎาคมฝนจะลดน้อยลงมากบางวันอาจไม่มีฝนตกเลย เรียกระยะนี้ว่า ระยะเวลาทิ้งช่วง (Dry Spell)

(๒) ฤดูหนาว (Winter Season) เริ่มตั้งแต่กลางเดือนตุลาคมถึงกลางเดือนกุมภาพันธ์ ได้รับอิทธิพล  
จากลมมรสุมตะวันออกเฉียงเหนือ ซึ่งเป็นลมที่พัดออกจากความกดอากาศสูงหรือมวลอากาศเย็นจากประเทศจีน  
มีลักษณะอากาศเย็นและแห้งความกดอากาศสูงหรือมวลอากาศเย็นจะแผ่ปกคลุมตลอดฤดูฤดูหนาวจะมีลดต่ำลง  
ทำให้มีอากาศหนาวเย็นขึ้นอยู่กับกำลังและขนาดของมวลอากาศเย็นนั้น โดยทั่วไปอากาศหนาวเย็นที่สุด อยู่ในช่วง  
เดือนธันวาคมถึงมกราคมในฤดูนี้มักประสบปัญหาภัยแล้ง

(๓) ฤดูร้อน (Summer Season) เริ่มตั้งแต่กลางเดือนกุมภาพันธ์ถึงกลางเดือนพฤษภาคม  
ลมที่พัดปกคลุมในฤดูนี้ส่วนใหญ่เป็นลมใต้และลมตะวันตก และมักจะมีหย่อมความกดอากาศต่ำเนื่องจาก  
ความร้อน (Heat Low) ปกคลุมตลอดฤดู ทำให้มีอากาศร้อนโดยทั่วไป บางวันมีอากาศร้อนจัด สามารถวัดอุณหภูมิ  
ได้สูงถึง ๔๑ องศาเซลเซียส ขึ้นไป โดยทั่วไปเดือนเมษายนเป็นเดือนที่มีอากาศร้อนมากที่สุด

กองอำนวยการป้องกันและบรรเทาสาธารณภัยจังหวัดบุรีรัมย์  
ศาลากลางจังหวัดบุรีรัมย์

๑.๒ สถานการณ์เฉพาะ

๑.๒.๑ สถิติการเกิดอุทกภัยจังหวัดบุรีรัมย์ย้อนหลัง ๕ ปี ๒๕๖๑ - ๒๕๖๕ (ภาคผนวก ก)

ปี พ.ศ.	พื้นที่ประสบภัย			ผู้ประสบภัย		ความเสียหาย
	อำเภอ	ตำบล	หมู่บ้าน	คน	ครัวเรือน	พื้นที่การเกษตร (ไร่)
๒๕๖๑	๑	๒	๗	๒๐๐	๙๙	๙๑๒
๒๕๖๒	๕	๑๓	๔๒	๓,๔๑๖	๑,๑๓๐	๑๑,๑๓๐
๒๕๖๓	๑๖	๘๘	๕๔๘	๔๔,๗๕๘	๒๖,๘๔๐	๘๕,๙๙๐
๒๕๖๔	๑๗	๙๔	๗๗๖	๒๗,๘๒๐	๒๑,๐๓๐	๑๕๘,๓๒๓
๒๕๖๕	๒๓	๑๗๘	๑,๗๓๒	๑๕๗,๔๖๐	๕๗,๔๑๖	๒๘๖,๙๑๔

(ที่มา : สำนักงานป้องกันและบรรเทาสาธารณภัยจังหวัดบุรีรัมย์)

๑.๒.๒ พื้นที่การเกษตรของจังหวัดบุรีรัมย์ที่มีความเสี่ยงจากอุทกภัย ปี ๒๕๖๕ (ภาคผนวก ข)

ภัยอันเนื่องมาจากร่องมรสุม เมื่อวันที่ ๙ กรกฎาคม ๒๕๖๕

ลำดับ	ความเสียหาย	พื้นที่การเกษตร (ไร่)
๑	นาข้าว	๑๐๕,๑๓๖.๕๐
๒	พืชไร่/พืชผัก	๒๑,๕๗๕.๕๐
๓	ไม้ผล ไม้ยืนต้นและอื่นๆ	๓๑๗.๒๕
รวม		๑๒๗,๐๒๙.๒๕

(ที่มา : สำนักงานเกษตรจังหวัดบุรีรัมย์)

ภัยอันเนื่องมาจากพายุไซนร้อน เมื่อวันที่ ๙ กรกฎาคม ๒๕๖๕

ลำดับ	ความเสียหาย	พื้นที่การเกษตร (ไร่)
๑	นาข้าว	๕๕,๗๕๒.๕๐
๒	พืชไร่/พืชผัก	๕๔,๘๙๔.๒๕
๓	ไม้ผล ไม้ยืนต้นและอื่นๆ	๑๖๕.๗๕
รวม		๑๐๘,๘๑๒.๕๐

(ที่มา : สำนักงานเกษตรจังหวัดบุรีรัมย์)

กองอำนวยการป้องกันและบรรเทาสาธารณภัยจังหวัดบุรีรัมย์  
ศาลากลางจังหวัดบุรีรัมย์

๑.๒.๓ พื้นที่ / สถานที่สำคัญของจังหวัดบุรีรัมย์ที่มีความเสี่ยงจากอุทกภัย ปี ๒๕๖๖  
(ภาคผนวก ค)

ลำดับ	รายละเอียด	จำนวน (แห่ง)
๑	พื้นที่เศรษฐกิจ	๑๘
๒	พื้นที่อุตสาหกรรม	๔
๓	โรงพยาบาลรัฐ / โรงพยาบาลส่งเสริมสุขภาพตำบล	๒๓ / ๒๒๗
๔	สถานีรถไฟ	๑๐

๑.๒.๔ ระบบการกักเก็บน้ำของจังหวัดบุรีรัมย์ ปี ๒๕๖๖ (อ่างเก็บน้ำ / ฝาย) (ภาคผนวก ง )

ลำดับ	อ่างเก็บน้ำ/ฝาย	จำนวน (แห่ง)
๑	อ่างเก็บน้ำ	๑๖
๒	ฝาย	๒

(ที่มา : โครงการชลประทานบุรีรัมย์)

๒. ขอบเขต

อุทกภัย คือ เหตุการณ์ที่เกิดจากฝนตกหนักและฝนตกสะสมเป็นเวลานาน ทำให้เกิดน้ำป่าไหลหลาก น้ำท่วมฉับพลัน น้ำท่วมขัง และน้ำล้นตลิ่ง ประชาชนได้รับความเดือดร้อน สิ่งสาธารณประโยชน์และทรัพย์สินของประชาชนได้รับความเสียหาย

๓. ภารกิจ

ผู้อำนวยการจังหวัด ในฐานะผู้บัญชาการเหตุการณ์ศูนย์บัญชาการเหตุการณ์จังหวัด มีหน้าที่ควบคุมแก้ไขปัญหา ระดมสรรพกำลัง การประสานงาน การสั่งการ วางแผน แบ่งมอบภารกิจและหน้าที่ความรับผิดชอบของหน่วยงานต่างๆ รวมทั้ง กำหนดมาตรการแนวทางการป้องกันและแก้ไขปัญหาอุทกภัย

๓.๑ เป้าหมาย : บริหารจัดการตั้งแต่ก่อนเกิด และขณะเกิดอุทกภัยในพื้นที่ ตามแผนการป้องกันและบรรเทาสาธารณภัย และพระราชบัญญัติป้องกันและบรรเทาสาธารณภัย พ.ศ. ๒๕๕๐

๓.๒ วัตถุประสงค์ : เพื่อเป็นกรอบแนวทางในการบัญชาการเหตุการณ์หน่วยงานในการเผชิญเหตุอุทกภัยในปี พ.ศ. ๒๕๖๖

กองอำนวยการป้องกันและบรรเทาสาธารณภัยจังหวัดบุรีรัมย์  
ศาลากลางจังหวัดบุรีรัมย์

## ๔. หลักการปฏิบัติ

### ๔.๑ ในภาวะปกติ

กองอำนวยการป้องกันและบรรเทาสาธารณภัยจังหวัดบุรีรัมย์ ประสานกองอำนวยการป้องกันและบรรเทาสาธารณภัยอำเภอ เตรียมจัดตั้งศูนย์บัญชาการเหตุการณ์ระดับอำเภอและศูนย์ปฏิบัติการป้องกันและบรรเทาสาธารณภัยองค์กรปกครองส่วนท้องถิ่น (การจัดการระดับ ๑) เพื่อเป็นศูนย์อำนวยการร่วม ควบคุมประสานหน่วยงานที่เกี่ยวข้องในการเฝ้าระวัง ติดตามสถานการณ์ในระดับพื้นที่ และประชาสัมพันธ์แจ้งเตือนสถานการณ์อุทกภัยในพื้นที่ให้ประชาชนเตรียมความพร้อม

### ๔.๒ ในภาวะฉุกเฉิน

จัดตั้งศูนย์บัญชาการเหตุการณ์อุทกภัยจังหวัดบุรีรัมย์ (การจัดการระดับ ๒) การแบ่งมอบพื้นที่ภารกิจ และหน่วยงานรับผิดชอบให้เกิดความชัดเจน ให้ความสำคัญกับความปลอดภัยของผู้ปฏิบัติงาน และการรักษาความปลอดภัยของผู้ปฏิบัติงานและการรักษาชีวิตและทรัพย์สินของประชาชน โดยเป็นไปตามมาตรฐาน มีความเป็นเอกภาพ และมีความยืดหยุ่น ตามกฎหมายและแผนว่าด้วยการป้องกันและบรรเทาสาธารณภัย ตลอดจนระเบียบ กฎหมายอื่นที่เกี่ยวข้อง

## ๕. การปฏิบัติ

### ๕.๑ ในภาวะปกติ ดำเนินการลดความเสี่ยงจากอุทกภัย ดังนี้

#### ๕.๑.๑ แนวทางปฏิบัติในการป้องกันและลดผลกระทบ

- (๑) การป้องกันและลดผลกระทบโดยใช้โครงสร้าง เช่น
  - ขุดลอกแหล่งน้ำ คูคลอง ท่อระบายน้ำ ดูปเลน ทำความสะอาดร่องน้ำ
  - กำจัดวัชพืชน้ำ (ผักตบชวา) ขยะ สิ่งกีดขวางทางน้ำ ตามคูคลอง แหล่งน้ำต่างๆ
  - ปรับปรุง ซ่อมแซมถนน และเปิดช่องทางระบายน้ำ
  - ทำตลิ่งพังกันน้ำในพื้นที่เสี่ยง หรือการเสริมคันกั้นน้ำ
- (๒) การป้องกันและลดผลกระทบโดยไม่ใช้โครงสร้าง เช่น
  - จัดทำแผนเผชิญเหตุอุทกภัยประจำปี
  - สำรวจพื้นที่เสี่ยงอุทกภัยแต่ละอำเภอ เป็นประจำทุกปี

#### ๕.๑.๒ แนวทางปฏิบัติในการเตรียมความพร้อมทรัพยากร


- (๑) จัดทำบัญชีเครื่องมือ วัสดุ อุปกรณ์ เครื่องจักรกลสาธารณภัย (ภาคผนวก จ)
- (๒) ตรวจสอบความพร้อมอุปกรณ์สำหรับใช้ในการเฝ้าระวังและการแจ้งเตือนภัยให้พร้อมใช้งาน
- (๓) การเตรียมเครื่องจักรกลสาธารณภัยหรือวัสดุ อุปกรณ์ไว้ในพื้นที่เสี่ยงเป็นการล่วงหน้า


กองอำนวยการป้องกันและบรรเทาสาธารณภัยจังหวัดบุรีรัมย์  
ศาลากลางจังหวัดบุรีรัมย์


๕.๑.๓ แนวทางปฏิบัติตามกระบวนการแจ้งเตือนภัย


เป็นการติดตามสภาวะอากาศ ปริมาณฝน วิเคราะห์ประเมินความเสี่ยงภัย ผลกระทบที่เกิดขึ้น จากสถานการณ์อุทกภัย มีองค์ประกอบ ดังนี้

ก. ระดับการแจ้งเตือนภัย ใช้ความหมายของสีในการเตือนภัย ดังนี้

**สีแดง**  หมายถึง สถานการณ์อยู่ในภาวะอันตรายสูงสุดให้อาศัยอยู่แต่ในสถานที่ปลอดภัยและปฏิบัติตามข้อสั่งการ

**สีส้ม**  หมายถึง สถานการณ์อยู่ในภาวะเสี่ยงอันตรายสูง เจ้าหน้าที่กำลังควบคุมสถานการณ์ให้อพยพไปยังสถานที่ปลอดภัย และปฏิบัติตามแนวทางที่กำหนด

**สีเหลือง**  หมายถึง สถานการณ์อยู่ในภาวะเสี่ยงอันตราย มีแนวโน้มที่สถานการณ์จะรุนแรงมากขึ้น ให้จัดเตรียมความพร้อมรับสถานการณ์และปฏิบัติตามคำแนะนำ

**สีน้ำเงิน**  หมายถึง สถานการณ์อยู่ในภาวะเฝ้าระวัง ให้ติดตามข้อมูลข่าวสารอย่างใกล้ชิด ทุกๆ ๒๔ ชั่วโมง

**สีเขียว**  หมายถึง สถานการณ์อยู่ในภาวะปกติ ให้ติดตามข้อมูลข่าวสารเป็นประจำ

ข. กระบวนการแจ้งเตือนภัย

๑. การเฝ้าระวัง ติดตามสถานการณ์

- ติดตามข้อมูลสถานการณ์ที่อาจส่งผลให้เกิดสาธารณภัย รวมทั้งเฝ้าระวังและติดตามข่าวสารสถานการณ์จากกรมอุตุนิยมวิทยา กรมป้องกันและบรรเทาสาธารณภัย และกรมชลประทาน

๒. การแจ้งเตือนล่วงหน้า

- แจ้งข่าวเตือนภัยล่วงหน้าผ่านหน่วยงานไปยังอำเภอ/เทศบาล/องค์การบริหารส่วนตำบล ให้เฝ้าระวังและเตรียมพร้อมรับสถานการณ์

- ประชาสัมพันธ์แจ้งเตือนภัยล่วงหน้าแก่ประชาชนโดยตรงผ่านข่ายการสื่อสารของทางราชการ สื่อมวลชน วิทยุชุมชน หอกระจายข่าว ฯลฯ

๓. การแจ้งเตือนประชาชน : ในการแจ้งเตือนภัยประชาชนให้ทราบการดำเนินการของจังหวัดอย่างต่อเนื่อง เพื่อป้องกันความตื่นตระหนก หรือข่าวสารในทางลบ (การปฏิบัติการข่าวสาร Information Operation : IO) ทั้งช่องทางที่เป็นทางการและไม่เป็นทางการ

(๑) ตรวจสอบข้อมูลยืนยันความถูกต้องของการเกิดสาธารณภัยจากหน่วยงานที่เกี่ยวข้องทุกแหล่ง ก่อนแจ้งเตือนผ่านช่องทางการสื่อสารทุกชนิด

(๒) ดำเนินการแจ้งเตือนภัยไปยังชุมชนพื้นที่ประสบภัยและพื้นที่ข้างเคียง โดยสื่อต่างๆ ข่ายการสื่อสาร เครื่องมืออุปกรณ์เตือนภัยที่มีอยู่ของชุมชน เช่น วิทยุชุมชน หอกระจายข่าว หอเตือนภัย เป็นต้น

(๓) ข้อมูลการแจ้งเตือนภัยต้องชัดเจน และเข้าใจง่าย บ่งบอกถึงอันตรายที่กำลังจะเกิดขึ้นกับชีวิตและทรัพย์สิน วิธีการปฏิบัติของประชาชน รวมทั้งวิธีการแจ้งเหตุ โดยต้องแจ้งเตือนจนกว่าสถานการณ์ภัยจะสิ้นสุด

กองอำนวยการป้องกันและบรรเทาสาธารณภัยจังหวัดบุรีรัมย์  
ศาลากลางจังหวัดบุรีรัมย์

๕.๑.๔ แนวทางปฏิบัติร่วมกับหน่วยทหารในพื้นที่

การปฏิบัติการป้องกันและบรรเทาสาธารณภัยร่วมระหว่างพลเรือนกับทหารนั้น จะต้องมีการประสานงานระหว่างกันอย่างใกล้ชิด และเสริมสร้างความเข้าใจระหว่างกัน รวมทั้งดำรงการติดต่อสื่อสารระหว่างกันอย่างต่อเนื่อง โดยใช้กลไกการประสานและปฏิบัติงานร่วมกัน ภายใต้กองบัญชาการป้องกันและบรรเทาสาธารณภัยแห่งชาติ และศูนย์บัญชาการเหตุการณ์แต่ละระดับ นอกจากนี้ เพื่อป้องกันความเข้าใจที่คลาดเคลื่อนระหว่างการปฏิบัติงานร่วมกัน ฝ่ายพลเรือนและทหารอาจพิจารณาร่วมกัน จัดตั้งศูนย์ประสานงานระหว่างพลเรือนกับทหารหรือศูนย์ปฏิบัติงานร่วมระหว่างพลเรือนกับทหารขึ้น ทั้งนี้ ขึ้นอยู่กับระดับของหน่วยและสถานการณ์สาธารณภัยเพื่อประชุมหารือและแลกเปลี่ยนข้อมูลในการจัดการสาธารณภัย โดยยึดกรอบแนวทางการปฏิบัติตามมาตรฐานหลักสากล และดำเนินการตามมาตรา ๔๖ แห่งพระราชบัญญัติป้องกันและบรรเทาสาธารณภัย พ.ศ. ๒๕๕๐

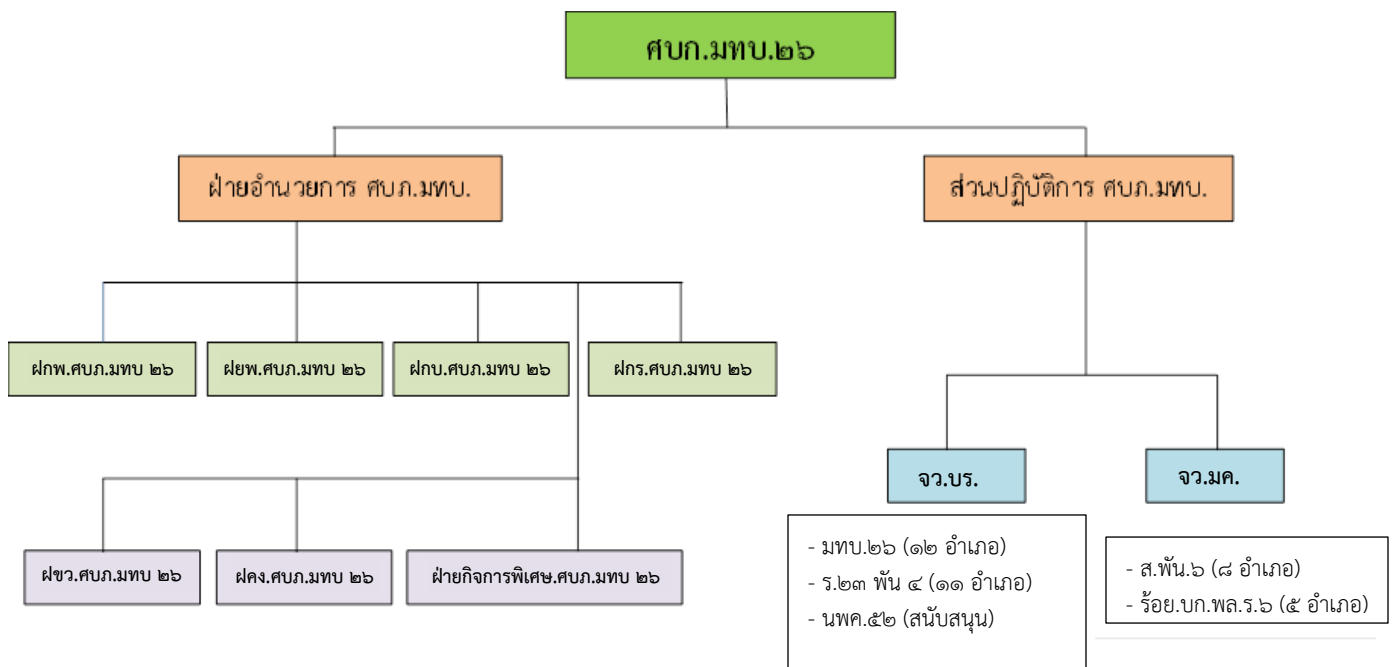
จังหวัดบุรีรัมย์ กำหนดแนวทางการปฏิบัติร่วมกับหน่วยทหารในพื้นที่ ดังนี้

(๑) ดำเนินการตามมาตรา ๔๖ แห่งพระราชบัญญัติป้องกันและบรรเทาสาธารณภัย พ.ศ. ๒๕๕๐ บัญญัติไว้การดำเนินการภายในเขตทหารหรือที่เกี่ยวข้องกับกิจการ เจ้าหน้าที่ หรือทรัพย์สินในราชการทหาร ให้เป็นไปตามความตกลงเป็นหนังสือร่วมกันระหว่างผู้บัญชาการจังหวัด และผู้บังคับบัญชาของทหารในเขตพื้นที่ที่เกี่ยวข้อง เว้นแต่เป็นกรณีการสั่งการของนายกรัฐมนตรี หรือรองนายกรัฐมนตรี ตามมาตรา ๓๑

(๒) ดำเนินการตามแนวทางการปฏิบัติงานร่วมระหว่างพลเรือนกับทหารในการบรรเทาสาธารณภัย

(๓) ดำเนินการติดต่อสื่อสารและประสานการปฏิบัติอย่างใกล้ชิดระหว่างพลเรือนกับทหารในพื้นที่

การจัดหน่วยและแบ่งพื้นที่รับผิดชอบของ ศบภ.มทบ.๒๖



(ที่มา : มณฑลทหารบกที่ ๒๖)

กองอำนวยการป้องกันและบรรเทาสาธารณภัยจังหวัดบุรีรัมย์  
 ศาลากลางจังหวัดบุรีรัมย์

(๒) การจัดผู้แทน กท ในคณะกรรมการการช่วยเหลือผู้ประสบภัยพิบัติจังหวัดบุรีรัมย์  
 และอำเภอ (ก.ช.ภ.จ. และ ก.ช.ภ.อ.)

ลำดับ	หน่วยรับผิดชอบหลัก	หน่วยรับผิดชอบพื้นที่ระดับอำเภอ	ผู้แทน กท ใน ก.ช.ภ.จ. และ ก.ช.ภ.อ.	อำเภอ
๑	ศบภ. มทบ. ๒๖	มทบ. ๒๖	ผบ. มทบ. ๒๖	๑. เมืองบุรีรัมย์ ๒. พลับพลาชัย ๓. บ้านด่าน ๔. กระสัง ๕. ลำปลายมาศ ๖. พุทไธสง ๗. คูเมือง ๘. แคนดง ๙. สตึก ๑๐. นาโพธิ์ ๑๑. ห้วยราช ๑๒. บ้านใหม่ไชยพจน์ ๑๓. ประโคนชัย
๒	ศบภ. มทบ. ๒๖	ร ๒๓ พัน ๔	ผบ. ร ๒๓ พัน ๔	๑. นางรอง ๒. หนองกี่ ๓. หนองหงส์ ๔. โนนสุวรรณ ๕. ปะคำ ๖. ละหานทราย ๗. ชำนิ ๘. บ้านกรวด ๙. โนนดินแดง
๓	ศบภ. มทบ. ๒๖	ศบภ. นพค. ๕๒  ร ๒๓ พัน ๔	ผบ. นพค. ๕๒	๑. เฉลิมพระเกียรติ * ตามแผนบรรเทา สาธารณภัย กท ปี ๒๕๕๘ * สนับสนุน

(ที่มา : มณฑลทหารบกที่ ๒๖)



กองอำนวยการป้องกันและบรรเทาสาธารณภัยจังหวัดบุรีรัมย์  
ศาลากลางจังหวัดบุรีรัมย์

๕.๑.๕ แนวทางการปฏิบัติร่วมกับภาคประชาสังคมและองค์การสาธารณกุศล

(๑) การประสานงาน

ในภาวะปกติ

- สำนักงานป้องกันและบรรเทาสาธารณภัยจังหวัดบุรีรัมย์ ทำหน้าที่ประสานขอรับการสนับสนุนกำลังเจ้าหน้าที่และทรัพยากรจากศูนย์ป้องกันและบรรเทาสาธารณภัย เขต ๕ นครราชสีมา สำหรับปฏิบัติการป้องกันและบรรเทาสาธารณภัยในพื้นที่จังหวัดบุรีรัมย์

- จัดทำบัญชีรายชื่อองค์กรสาธารณกุศลในเขตจังหวัดบุรีรัมย์ พร้อมสถานที่ตั้ง รายชื่อผู้ติดต่อประสานงาน หมายเลขโทรศัพท์ และทรัพยากรที่สามารถให้การสนับสนุนได้ (ภาคผนวก ฉ)

- องค์กรสาธารณกุศลในจังหวัดบุรีรัมย์ จัดเจ้าหน้าที่ประสานงานกับสำนักงานป้องกันและบรรเทาสาธารณภัยจังหวัดบุรีรัมย์ ตลอด ๒๔ ชั่วโมง พร้อมอุปกรณ์และกำลังคนที่สามารถปฏิบัติภารกิจได้

ในภาวะฉุกเฉิน

- เมื่อเกิดสถานการณ์อุทกภัย ให้จัดตั้งศูนย์บัญชาการเหตุการณ์อุทกภัยจังหวัด/อำเภอ/องค์กรปกครองส่วนท้องถิ่น โดยให้ศูนย์บัญชาการเหตุการณ์อุทกภัยอำเภอ รายงานเหตุด่วนสาธารณภัย (ภาคผนวก ข) ให้ศูนย์บัญชาการเหตุการณ์อุทกภัยจังหวัด เพื่อให้ผู้มีอำนาจดำเนินการประกาศเขตพื้นที่ประสบสาธารณภัย และประกาศเขตการให้ความช่วยเหลือผู้ประสบภัยพิบัติกรณีฉุกเฉิน และพิจารณาการให้ความช่วยเหลือผู้ประสบภัยตามระเบียบ โดยบูรณาการร่วมกับหน่วยทหารในพื้นที่

- อาสาสมัคร มูลนิธิ องค์กรสาธารณกุศล ต้องรายงานตัวต่อผู้บัญชาการเหตุการณ์ หรือศูนย์บัญชาการเหตุการณ์จังหวัด อำเภอ หรือองค์กรปกครองส่วนท้องถิ่นแห่งพื้นที่ที่จัดตั้งขึ้นแล้วแต่กรณี เพื่อประสานการปฏิบัติ

- กรณีที่ได้รับการประสานจากสำนักงานป้องกันและบรรเทาสาธารณภัยจังหวัดบุรีรัมย์ หรือหน่วยงานที่รับผิดชอบ เช่น ตำรวจ เทศบาล องค์กรบริหารส่วนตำบล ให้องค์การสาธารณกุศลจัดชุดเคลื่อนที่เร็วออกไปยังที่เกิดเหตุ และให้รายงานตัวที่ศูนย์บัญชาการเหตุการณ์ หรือผู้บัญชาการเหตุการณ์ เพื่อรับมอบหมายภารกิจในการปฏิบัติการ

๕.๑.๖ แนวทางการกำหนดพื้นที่ / ศูนย์พักพิงชั่วคราว และการอพยพ (ภาคผนวก ข)

กำหนดให้กองอำนวยการป้องกันและบรรเทาสาธารณภัยแต่ละระดับ จัดทำแผนอพยพ หรือวางมาตรการการอพยพ ประกอบด้วย บัญชีจำนวนผู้อพยพ บัญชีส่วนราชการ สิ่งอำนวยความสะดวกในการอพยพ การกำหนดเขตพื้นที่รองรับการอพยพให้อยู่ในพื้นที่ที่เหมาะสม การกำหนดเจ้าหน้าที่หรือผู้รับผิดชอบการอพยพไว้ให้ชัดเจน การกำหนดเส้นทางอพยพหลักและเส้นทางอพยพสำรองสำหรับแต่ละประเภทภัย รวมทั้งการสำรวจและการจัดเตรียมพาหนะ น้ำมันเชื้อเพลิง แหล่งพลังงาน และระบบสื่อสารสำหรับการอพยพ เพื่อเป็นการรักษาความปลอดภัยในชีวิต และทรัพย์สินของประชาชนและส่วนราชการ และสามารถดำเนินการอพยพเคลื่อนย้ายเป็นไปอย่างมีระบบสามารถระงับการแตกตื่นเสียขวัญของประชาชนไปสู่สถานที่ปลอดภัยได้อย่างมีประสิทธิภาพ

กองอำนวยการป้องกันและบรรเทาสาธารณภัยจังหวัดบุรีรัมย์  
ศาลากลางจังหวัดบุรีรัมย์

นอกจากนี้ ให้แบ่งการปกครองในพื้นที่อพยพออกเป็นกลุ่ม และให้จัดทำทะเบียนและจัดระเบียบการปกครอง โดยจัดแบ่งประเภทของบุคคลตามลำดับเร่งด่วน ดังนี้ (๑) ผู้ป่วยทุพพลภาพ คนพิการ คนชรา เด็ก และสตรี ตามลำดับ (๒) บุคคลหรือประชาชนทั่วไปที่ไม่มีความจำเป็นในการปฏิบัติการในพื้นที่ ตลอดจน การจัดเตรียมพื้นที่รองรับการอพยพไว้ล่วงหน้าให้เป็นตามลักษณะความจำเป็น ต้องห่างจากพื้นที่อันตราย ต้องไม่กีดขวางหรือเหนี่ยวรั้งการปฏิบัติการ เป็นพื้นที่ที่สามารถจัดการด้านสุขลักษณะได้ มีความสะดวกในเส้นทางคมนาคมและระบบสาธารณูปโภคตามสมควร

ศูนย์พักพิงชั่วคราวเป็นการแก้ปัญหาที่อยู่อาศัยชั่วคราวในสถานการณ์ที่เกิดสาธารณภัยขึ้น โดยรัฐต้องมีการเตรียมแผนรับมือต่อจากการอพยพในภาวะฉุกเฉิน โดยกำหนดอาคารที่จะนำมาใช้เป็นศูนย์พักพิงชั่วคราวไว้ และการบริหารจัดการในศูนย์พักพิงชั่วคราว เพราะจะมีผลโดยตรงต่อดำรงชีวิตของผู้ประสบภัยที่เข้าพักพิง ทั้งนี้การเตรียมการจัดตั้งศูนย์พักพิงชั่วคราวที่เหมาะสมและมีประสิทธิภาพ ควรประกอบด้วยอย่างน้อย ดังนี้

(๑) จัดหาสถานที่ตั้งศูนย์พักพิงชั่วคราว โดยกองอำนวยการป้องกันและบรรเทาสาธารณภัยแต่ละระดับ ต้องดำเนินการคัดเลือกสถานที่ตั้งจากการมีส่วนร่วมจากทุกภาคส่วน โดยเฉพาะกลุ่มเปราะบาง โดยคำนึงถึงความปลอดภัย ไม่เสี่ยงต่อการเกิดซ้ำ มีการคมนาคมที่สะดวก มีความพร้อมของสาธารณูปโภค เช่น ประปา ไฟฟ้า รวมทั้งต้องกำหนดนโยบายในการเปิดและปิดศูนย์พักพิงชั่วคราวให้ชัดเจน

(๒) กำหนดให้มีปัจจัยความจำเป็นพื้นฐานของศูนย์พักพิงชั่วคราวที่เหมาะสม

(๓) จัดการภายในศูนย์พักพิงชั่วคราว ให้กำหนดผู้รับผิดชอบภายในศูนย์พักพิงชั่วคราว ตามโครงสร้างแผนการบริหารจัดการศูนย์พักพิงชั่วคราว ได้แก่ ผู้จัดการศูนย์พักพิงชั่วคราว ซึ่งอาจเป็นได้ทั้งหน่วยงานของรัฐ องค์กรปกครองส่วนท้องถิ่น ผู้นำชุมชน หรือผู้อำนวยการโรงเรียน (กรณีโรงเรียนเป็นศูนย์ฯ) ซึ่งมีบทบาทโดยตรง ทั้งนี้ ศูนย์พักพิงชั่วคราวอาจมีโครงสร้างภายในแบ่งเป็นฝ่ายปฏิบัติการและฝ่ายอำนวยการตามความเหมาะสม

(๔) ให้มีการบริหารจัดการข้อมูลผู้อพยพ โดยมีการเก็บบันทึกข้อมูลที่จำเป็น ประกอบด้วย ข้อมูลประชากร ข้อมูลส่วนบุคคล และข้อมูลด้านธุรการ โดยให้สำนักงานพัฒนาสังคมและความมั่นคงของมนุษย์จังหวัด เป็นหน่วยงานหลักในการจัดทำแผนบริหารจัดการศูนย์พักพิงชั่วคราว

(๕) การดูแลผู้ประสบภัยในศูนย์พักพิงชั่วคราวในพื้นที่จังหวัดบุรีรัมย์ โดยมีหน่วยงานรับผิดชอบ ดังนี้

- สำนักงานสาธารณสุขจังหวัดบุรีรัมย์ : ด้านดูแลสุขภาพอนามัย
- กองบังคับการตำรวจภูธรจังหวัดบุรีรัมย์ : ด้านการรักษาความปลอดภัย
- เทศบาลเมืองบุรีรัมย์ เทศบาลตำบล และองค์การบริหารส่วนตำบลทุกแห่ง : ด้านการสุขาภิบาล

จัดเก็บขยะมูลฝอย

- แขวงทางหลวงบุรีรัมย์ แขวงทางหลวงชนบทบุรีรัมย์ องค์การบริหารส่วนจังหวัดบุรีรัมย์

ด้านบริการยานพาหนะ เครื่องจักรกล

- การประปาส่วนภูมิภาคจังหวัดบุรีรัมย์ : ด้านน้ำอุปโภคบริโภค
- การไฟฟ้าส่วนภูมิภาคจังหวัดบุรีรัมย์ : ด้านระบบไฟฟ้าแสงสว่าง
- โทรศัพท์จังหวัดบุรีรัมย์ : ด้านระบบการสื่อสาร

- สำนักงานพัฒนาสังคมและความมั่นคงของมนุษย์จังหวัดบุรีรัมย์ : เป็นหน่วยงาน

ผู้รับผิดชอบหลักในการบริหารจัดการศูนย์พักพิงชั่วคราว

กองอำนวยการป้องกันและบรรเทาสาธารณภัยจังหวัดบุรีรัมย์  
ศาลากลางจังหวัดบุรีรัมย์

**๕.๒ การจัดการในภาวะฉุกเฉิน**

**๕.๒.๑ องค์กรปฏิบัติในภาวะฉุกเฉิน (ภาคผนวก ฅ)**

**ก. ศูนย์บัญชาการเหตุการณ์จังหวัด**

เมื่อเกิดสาธารณภัยหรือคาดว่าจะเกิดสาธารณภัยขึ้น ให้กองอำนวยการป้องกันและบรรเทาสาธารณภัยจังหวัดบุรีรัมย์ **จัดตั้ง ศูนย์บัญชาการเหตุการณ์จังหวัดบุรีรัมย์** โดยมีผู้อำนวยการจังหวัด เป็นผู้สั่งการควบคุมและบัญชาการ เพื่อทำหน้าที่รับผิดชอบในการจัดการสาธารณภัยในพื้นที่จังหวัด จนกว่าสถานการณ์จะเข้าสู่ภาวะปกติ พร้อมทั้งเป็นศูนย์กลางในการระดมสรรพกำลัง และทรัพยากรในการจัดการสาธารณภัยจากส่วนราชการและหน่วยงานที่เกี่ยวข้อง เพื่อสนับสนุนให้แก่กองอำนวยการป้องกันและบรรเทาสาธารณภัยในระดับพื้นที่ รวมทั้ง อำนวยการและประสานการเผชิญเหตุระหว่างหน่วยงานต่างๆ ทั้งฝ่ายพลเรือน และฝ่ายทหาร องค์กรปกครองส่วนท้องถิ่น จิตอาสา และองค์การสาธารณกุศลในพื้นที่ที่รับผิดชอบได้อย่างมีประสิทธิภาพ และประสิทธิภาพ (ในกรณีเมื่อมีการยกระดับเป็นการจัดการสาธารณภัยขนาดใหญ่ (ระดับ ๓) หรือการจัดการสาธารณภัยร้ายแรงอย่างยิ่ง (ระดับ ๔) ให้ศูนย์บัญชาการเหตุการณ์จังหวัด แปรสภาพเป็นศูนย์บัญชาการเหตุการณ์ส่วนหน้าจังหวัด (ศบก. ส่วนหน้า จ.))

**ข. ศูนย์บัญชาการเหตุการณ์ส่วนหน้าจังหวัด**

เมื่อผู้บัญชาการป้องกันและบรรเทาสาธารณภัยแห่งชาติหรือนายกรัฐมนตรี ตัดสินใจยกระดับการจัดการสาธารณภัยของจังหวัดบุรีรัมย์เป็นการจัดการสาธารณภัยขนาดใหญ่ (ระดับ ๓) หรือการจัดการสาธารณภัยร้ายแรงอย่างยิ่ง (ระดับ ๔) ให้ศูนย์บัญชาการเหตุการณ์จังหวัดบุรีรัมย์ (ศบก.จ.บร.) **แปรสภาพเป็น ศูนย์บัญชาการเหตุการณ์ส่วนหน้าจังหวัดบุรีรัมย์** ของกองบัญชาการป้องกันและบรรเทาสาธารณภัยแห่งชาติ ให้มีหน้าที่ปฏิบัติงานตามการบัญชาการจากกองบัญชาการป้องกันและบรรเทาสาธารณภัยแห่งชาติ (ส่วนหน้า) โดยรับผิดชอบอำนวยการ ควบคุม ปฏิบัติงานและประสานการปฏิบัติเกี่ยวกับการป้องกันและบรรเทาสาธารณภัยในเขตพื้นที่จังหวัด พร้อมทั้งเป็นศูนย์กลางในการระดมสรรพกำลังและทรัพยากร เพื่อการจัดการสาธารณภัยและประสานการปฏิบัติระหว่างหน่วยงานต่างๆ ทั้งฝ่ายพลเรือนและฝ่ายทหาร ตลอดจนองค์กรปกครองส่วนท้องถิ่น และองค์การสาธารณกุศลในพื้นที่ที่รับผิดชอบ

**๕.๒.๒ แนวทางปฏิบัติในการบัญชาการเหตุการณ์**

**ก. การบัญชาการเหตุการณ์ (Incident Command)**

(๑) เมื่อเกิดสาธารณภัยที่มีสถานการณ์สาธารณภัยขนาดเล็ก (ความรุนแรงระดับ ๑) ซึ่งอาจมีผลกระทบเป็นวงกว้างครอบคลุมพื้นที่หลายตำบล ผู้อำนวยการท้องถิ่น ผู้อำนวยการอำเภอ เข้าควบคุมสถานการณ์ตามลำดับ

(๒) เมื่อเกิดสาธารณภัย ที่มีสถานการณ์สาธารณภัยขนาดกลาง (ความรุนแรงระดับ ๒) ขยายเป็นบริเวณกว้างครอบคลุมพื้นที่หลายตำบลหรืออำเภอ ซึ่งองค์กรปกครองส่วนท้องถิ่นและอำเภอ ได้วิเคราะห์และประเมินศักยภาพด้านทรัพยากร ความซับซ้อนของภัยในพื้นที่ แล้วเกินขีดความสามารถของผู้อำนวยการท้องถิ่น ผู้อำนวยการอำเภอ ที่จะควบคุมสถานการณ์ได้โดยลำพังหรือโดยเร็ว ให้ผู้อำนวยการอำเภอขอรับการสนับสนุนจากผู้อำนวยการจังหวัด เพื่อพิจารณาเข้าควบคุมสถานการณ์

กองอำนวยการป้องกันและบรรเทาสาธารณภัยจังหวัดบุรีรัมย์  
 ศาลากลางจังหวัดบุรีรัมย์

- (๓) เมื่อผู้อำนวยการจังหวัด เข้าควบคุมสถานการณ์
- ให้อำเภอ/เทศบาล และองค์การบริหารส่วนตำบล รับข้อสั่งการจากผู้อำนวยการจังหวัด ไปปฏิบัติ
  - ให้จังหวัด สนับสนุนการปฏิบัติในการเผชิญเหตุสาธารณภัยแต่ละด้านอย่างเร่งด่วน
- พร้อมทั้งสั่งการให้ทุกหน่วยปฏิบัติ ดังนี้
- (๑) ให้จัดตั้งศูนย์บัญชาการเหตุการณ์จังหวัดบุรีรัมย์ (ศบก.จ.บร.) ควบคุมสถานการณ์ สาธารณภัย ตามแนวทางการปฏิบัติในแผนการป้องกันและบรรเทาสาธารณภัยจังหวัดบุรีรัมย์ พ.ศ.๒๕๖๔-๒๕๗๐
- (๒) หน่วยงานหลักประจำส่วนต่างๆ เช่น ส่วนปฏิบัติการ ส่วนอำนวยการ ส่วนสนับสนุน รายงานผลการปฏิบัติงานในความรับผิดชอบให้ผู้อำนวยการจังหวัดทราบ และให้สำนักงานป้องกันและบรรเทา สาธารณภัยจังหวัดบุรีรัมย์ สรุปและรวบรวมข้อมูลสถานการณ์ เพื่อใช้เป็นฐานข้อมูลประกอบการตัดสินใจ ในการสั่งการต่อไป
- (๓) ตรวจสอบวิเคราะห์ข้อมูลสถานการณ์และการให้ความช่วยเหลือ พร้อมทั้งความต้องการ รับการสนับสนุน (ถ้ามี) และรายงานให้กรมป้องกันและบรรเทาสาธารณภัย กระทรวงมหาดไทย ทราบทุกวันจนกว่า สถานการณ์ภัยจะยุติ โดยกำหนดรูปแบบองค์กรปฏิบัติตั้งแต่ระดับจังหวัดถึงระดับพื้นที่ ดังนี้

ระดับการจัดการ สาธารณภัย	องค์กรรับผิดชอบการจัดการ สาธารณภัยในภาวะปกติ (ในช่วงไม่เกิดสาธารณภัย)	องค์กรรับผิดชอบในภาวะฉุกเฉิน (ในช่วงเกิดหรือคาดว่า จะเกิดสาธารณภัย)	ผู้บัญชาการ (ผู้มีอำนาจตามกฎหมาย)
ระดับ ๑ (อำเภอ / เทศบาล / องค์การบริหารส่วนตำบล เข้าควบคุมสถานการณ์สาธารณภัย)	กองอำนวยการป้องกันและบรรเทา สาธารณภัยเทศบาลเมือง / เทศบาลตำบล / องค์การบริหารส่วนตำบล (รวมจำนวน ๒๐๘ แห่ง) (กอปก.ทม./ทต./อบต.)	ศูนย์ปฏิบัติการฉุกเฉินท้องถิ่น (กอปก.ทม./ทต. จัดตั้ง ศูนย์ฯ ท้องถิ่น)	ผู้อำนวยการท้องถิ่น
	กองอำนวยการป้องกันและบรรเทา สาธารณภัยอำเภอ (กอปก.อ.) (จำนวน ๒๓ แห่ง)	ศูนย์บัญชาการเหตุการณ์อำเภอ (กอปก.อ.จัดตั้งศูนย์ฯ อำเภอ)	ผู้อำนวยการอำเภอ
ระดับ ๒ (จังหวัดเข้าควบคุมสถานการณ์ สาธารณภัย)	กองอำนวยการป้องกันและบรรเทา สาธารณภัยจังหวัดบุรีรัมย์	ศูนย์บัญชาการเหตุการณ์จังหวัดบุรีรัมย์ (กอปก.จ. จัดตั้งศูนย์ฯ จังหวัด)	ผู้อำนวยการจังหวัด
		ศูนย์บัญชาการเหตุการณ์จังหวัดบุรีรัมย์	ผู้อำนวยการจังหวัด

ข. การบัญชาการเหตุการณ์ร่วม (Unified Command)

กองอำนวยการป้องกันและบรรเทาสาธารณภัยจังหวัดบุรีรัมย์ จัดตั้งศูนย์บัญชาการเหตุการณ์ จังหวัดบุรีรัมย์ และประสานกองอำนวยการป้องกันและบรรเทาสาธารณภัยอำเภอ จัดตั้งศูนย์บัญชาการเหตุการณ์อำเภอ และศูนย์ปฏิบัติการฉุกเฉินองค์กรปกครองส่วนท้องถิ่น เพื่อเป็นศูนย์อำนวยการร่วมควบคุม ประสานงาน การปฏิบัติงานร่วมกันระหว่างหน่วยงานที่เกี่ยวข้องที่มีหน้าที่รับผิดชอบตามกฎหมาย โดยรับผิดชอบในพื้นที่ที่ทับซ้อนกัน ร่วมกันปฏิบัติงานประสานแผนการทำงาน และประสานทรัพยากรในพื้นที่เกิดเหตุร่วมกันเพื่อทำงานเดียวกัน ได้อย่างมีประสิทธิภาพ

กองอำนวยการป้องกันและบรรเทาสาธารณภัยจังหวัดบุรีรัมย์  
ศาลากลางจังหวัดบุรีรัมย์

**๕.๒.๓ การเผชิญเหตุอุทกภัย**

จังหวัดบุรีรัมย์ ได้กำหนดแนวทาง / ขั้นตอนการปฏิบัติในการแก้ไขปัญหาอุทกภัยที่เกิดขึ้น โดยกำหนดโครงสร้างองค์กรการปฏิบัติ มอบหมายแต่ละหน่วยงานให้มีความเหมาะสมตามภารกิจ และพื้นที่รับผิดชอบสอดคล้องกับข้อเท็จจริงและความเสี่ยงในพื้นที่ มีองค์ประกอบ ดังนี้ (ภาคผนวก ญ)

(๑) ส่วนบังคับบัญชา : ผู้ว่าราชการจังหวัดบุรีรัมย์ เป็นผู้อำนวยการศูนย์ฯ และมีหัวหน้าสำนักงานป้องกันและบรรเทาสาธารณภัยจังหวัดบุรีรัมย์ เป็นกรรมการและเลขานุการ

(๒) ส่วนปฏิบัติการ : รองผู้ว่าราชการจังหวัดบุรีรัมย์ กำกับดูแลการปฏิบัติราชการกลุ่มภารกิจด้านความมั่นคง เป็นหัวหน้าส่วนปฏิบัติการ ประกอบด้วย

- คณะทำงานด้านรักษาความสงบเรียบร้อย : มอบหมายให้ผู้บังคับการตำรวจภูธรจังหวัดบุรีรัมย์ เป็นหัวหน้าคณะทำงาน

- คณะทำงานด้านการแพทย์และสาธารณสุข : มอบหมายให้นายแพทย์สาธารณสุขจังหวัดบุรีรัมย์ เป็นหัวหน้าคณะทำงาน

- คณะทำงานด้านการอพยพ เคลื่อนย้าย และฟื้นฟูสภาพจิตใจ : มอบหมายให้ปลัดจังหวัดบุรีรัมย์ เป็นหัวหน้าคณะทำงาน

(๓) ส่วนอำนวยการ : รองผู้ว่าราชการจังหวัดบุรีรัมย์ กำกับดูแลการปฏิบัติราชการกลุ่มภารกิจด้านสังคม และกลุ่มภารกิจด้านกิจการพิเศษ เป็นหัวหน้าส่วนอำนวยการ ประกอบด้วย

- คณะทำงานจิตอาสาพระราชทาน : มอบหมายให้ปลัดจังหวัดบุรีรัมย์ เป็นหัวหน้าคณะทำงาน

- คณะทำงานด้านเฝ้าระวังและติดตามสถานการณ์ : มอบหมายให้ผู้อำนวยการโครงการชลประทานบุรีรัมย์ เป็นหัวหน้าคณะทำงาน

- คณะทำงานด้านแผนปฏิบัติการ ระเบียบกฎหมายและเอกสาร : มอบหมายให้หัวหน้าสำนักงานป้องกันและบรรเทาสาธารณภัยจังหวัดบุรีรัมย์ เป็นหัวหน้าคณะทำงาน

(๔) ส่วนสนับสนุน : รองผู้ว่าราชการจังหวัดบุรีรัมย์ กำกับดูแลการปฏิบัติราชการกลุ่มภารกิจด้านเศรษฐกิจ เป็นหัวหน้าส่วนสนับสนุน

- คณะทำงานด้านการรับบริจาค : มอบหมายให้นายกเหล่ากาชาดจังหวัดบุรีรัมย์ เป็นหัวหน้าคณะทำงาน

- คณะทำงานด้านการสนับสนุนทรัพยากร : มอบหมายให้นายกองค์การบริหารส่วนจังหวัดบุรีรัมย์ เป็นหัวหน้าคณะทำงาน

- คณะทำงานด้านการอำนวยการสื่อสาร : มอบหมายให้ปลัดจังหวัดบุรีรัมย์ เป็นหัวหน้าคณะทำงาน

- คณะทำงานด้านการเงินและจัดซื้อ : มอบหมายให้คลังจังหวัดบุรีรัมย์ เป็นหัวหน้าคณะทำงาน

กองอำนวยการป้องกันและบรรเทาสาธารณภัยจังหวัดบุรีรัมย์  
ศาลากลางจังหวัดบุรีรัมย์

**๕.๒.๔ การบรรเทาทุกข์**

(๑) การซ่อมแซมบ้านเรือนที่ประสบภัย ให้องค์กรปกครองส่วนท้องถิ่น มูลนิธิ และอาสาสมัคร  
ดำเนินการสำรวจ ตรวจสอบ ประเมินราคาค่าก่อสร้าง และดำเนินการซ่อมแซมบ้านเรือนที่ได้รับความเสียหาย  
โดยให้ปฏิบัติตามระเบียบหลักเกณฑ์และกฎหมายที่เกี่ยวข้อง

- กรณีบ้านเรือนประชาชนได้รับความเสียหาย ให้บูรณาการทุกหน่วยงานในการจัดทีมช่าง  
ในพื้นที่ เป็นทีมประชารัฐตำบล ทั้งหน่วยทหาร ตำรวจ วิทยาลัยอาชีวศึกษา และสำนักงานส่งเสริมการศึกษานอก  
ระบบและการศึกษาตามอัธยาศัย (กศน.) เพื่อเร่งซ่อมแซมบ้านเรือนของประชาชน

(๒) การแจกจ่ายถุงยังชีพ ให้จังหวัด/อำเภอ เป็นศูนย์กลางในการช่วยเหลือผู้ประสบภัย  
และจัดทำแผนการแจกจ่ายถุงยังชีพให้สอดคล้องกับพื้นที่และจำนวนผู้ประสบภัย

(๓) การฟื้นฟูสิ่งสาธารณประโยชน์ ปฏิบัติตามกฎหมาย ระเบียบ และหลักเกณฑ์ที่เกี่ยวข้อง

- กรณีเส้นทางคมนาคมได้รับความเสียหาย ให้จัดเจ้าหน้าที่อำนวยความสะดวกการจราจร  
และเร่งซ่อมแซมเส้นทางที่ชำรุด และถูกตัดขาด เพื่อให้ประชาชนใช้สัญจรได้โดยเร็ว พร้อมทั้งจัดยานพาหนะ  
สำหรับบริการประชาชนในพื้นที่

(๔) ด้านการแพทย์และสาธารณสุข ให้สำนักงานสาธารณสุขจังหวัด/โรงพยาบาล ในพื้นที่  
เตรียมความพร้อมในการให้ความช่วยเหลือและดูแลผู้ป่วยที่ได้รับผลกระทบ

**๕.๒.๕ การประกาศกรณีพื้นที่ประสบอุทกภัย**

**(๑) การประกาศพื้นที่ประสบสาธารณภัย**

๑.๑ เมื่อเกิดเหตุสาธารณภัยในพื้นที่ใด ให้กองอำนวยการป้องกันและบรรเทาสาธารณภัย  
อำเภอ และ/หรือ กองอำนวยการป้องกันและบรรเทาสาธารณภัยเทศบาล/องค์การบริหารส่วนตำบล ตรวจสอบ  
ข้อเท็จจริง และรายงานสถานการณ์สาธารณภัยที่เกิดขึ้น ให้กองอำนวยการป้องกันและบรรเทาสาธารณภัย  
จังหวัดบุรีรัมย์ ทราบเพื่อเป็นข้อมูลประกอบการตัดสินใจประกาศเขตพื้นที่ประสบภัย

๑.๒ เมื่อเกิดสาธารณภัยขึ้น และส่งผลกระทบต่อสาธารณสุขและก่อให้เกิดอันตรายต่อชีวิต  
ร่างกาย หรือก่อให้เกิดความเสียหายแก่ทรัพย์สินของประชาชนในพื้นที่ ให้ผู้ว่าราชการจังหวัด ประกาศเขตพื้นที่  
ประสบสาธารณภัยตามดุลพินิจ โดยมีแนวทางการประกาศ และระบุประเภทสาธารณภัย / สาเหตุการเกิดสาธารณภัย /  
ช่วงเวลาที่เกิดสาธารณภัย / พื้นที่ที่เกิดสาธารณภัย / และผลกระทบต่อสาธารณสุขที่ก่อให้เกิดอันตรายต่อชีวิต  
ร่างกาย หรือก่อให้เกิดความเสียหายแก่ทรัพย์สินของประชาชน

ทั้งนี้ ผู้ประสบภัยอาจขอให้มีหนังสือรับรองพื้นที่ประสบภัย ทั้งที่เป็นบุคคลและนิติบุคคลได้  
โดยให้เป็นไปตามรูปแบบที่กรมป้องกันและบรรเทาสาธารณภัยกำหนดและตามแนวทางปฏิบัติในการประกาศ  
เขตพื้นที่ประสบสาธารณภัย

กองอำนวยการป้องกันและบรรเทาสาธารณภัยจังหวัดบุรีรัมย์  
ศาลากลางจังหวัดบุรีรัมย์

**(๒) การประกาศเขตการให้ความช่วยเหลือผู้ประสบภัยพิบัติกรณีฉุกเฉิน**

เมื่อเกิดภัยพิบัติกรณีฉุกเฉินขึ้นในพื้นที่ใด ให้ผู้มีอำนาจดำเนินการประกาศให้ท้องที่นั้นเป็นเขตการให้ความช่วยเหลือผู้ประสบภัยพิบัติกรณีฉุกเฉิน ตามระเบียบกระทรวงการคลังว่าด้วยเงินอุดหนุนราชการเพื่อช่วยเหลือผู้ประสบภัยพิบัติกรณีฉุกเฉิน พ.ศ. ๒๕๖๒ .ศ.และหลักเกณฑ์การช่วยเหลือผู้ประสบภัยพิบัติ ที่เกี่ยวข้อง โดยมีวัตถุประสงค์บรรเทาความเดือดร้อนเฉพาะหน้าของผู้ประสบภัยพิบัติ แต่มิได้มุ่งหมายที่จะชดใช้ความเสียหายให้แก่ผู้ใด ทั้งนี้ต้องเป็นค่าใช้จ่ายที่จำเป็นในการดำรงชีพและความเป็นอยู่ของประชาชน หรือเป็นการซ่อมแซมให้คืนสู่สภาพเดิมอันเป็นการบรรเทาความเดือดร้อนเฉพาะหน้า โดยได้กำหนดวงเงินอุดหนุนราชการของส่วนราชการที่เกี่ยวข้องสำหรับให้ความช่วยเหลือผู้ประสบภัยไว้ในระเบียบนี้ และให้กองอำนวยการป้องกันและบรรเทาสาธารณภัยจังหวัด / อำเภอ ดำเนินการขอใช้วงเงินอุดหนุนราชการให้ถูกต้องตามวิธีการและหลักเกณฑ์ที่กำหนดไว้ในระเบียบ โดยมีแนวทางการใช้จ่ายเงินอุดหนุนราชการตามระเบียบกระทรวงการคลังว่าด้วยเงินอุดหนุนราชการเพื่อช่วยเหลือผู้ประสบภัยพิบัติกรณีฉุกเฉิน พ.ศ. ๒๕๖๒ ดังนี้

๑.๑ เมื่อคาดว่าจะเกิดภัยพิบัติกรณีฉุกเฉินขึ้นในเวลาอันใกล้ และจำเป็นต้องรีบดำเนินการ โดยฉับพลันให้สำนักงานป้องกันและบรรเทาสาธารณภัยจังหวัดบุรีรัมย์ โดยผู้ว่าราชการจังหวัดเป็นผู้มีอำนาจอนุมัติใช้จ่ายเงินอุดหนุนราชการในเชิงป้องกันหรือยับยั้งภัยพิบัติกรณีฉุกเฉินนั้นได้ โดยไม่ต้องประกาศเขตการให้ความช่วยเหลือผู้ประสบภัยพิบัติกรณีฉุกเฉิน ภายในวงเงินไม่เกิน ๑๐,๐๐๐,๐๐๐ บาท

- เมื่อประกาศเขตการให้ความช่วยเหลือผู้ประสบภัยพิบัติกรณีฉุกเฉิน และต้องช่วยเหลือผู้ประสบภัยพิบัติกรณีฉุกเฉิน และดำเนินการให้ความช่วยเหลือหรือสนับสนุนการให้ความช่วยเหลือผู้ประสบภัยพิบัติให้ใช้วงเงินอุดหนุนราชการ ตามระเบียบที่กำหนดให้สำนักงานป้องกันและบรรเทาสาธารณภัยจังหวัด แห่งละ ๒๐,๐๐๐,๐๐๐ บาท

๑.๒ การใช้จ่ายเงินอุดหนุนราชการเพื่อช่วยเหลือผู้ประสบภัยพิบัติกรณีฉุกเฉิน ตามระเบียบนี้ ต้องเป็นค่าใช้จ่ายที่จำเป็นในการดำรงชีพและความเป็นอยู่ของประชาชน หรือเป็นการซ่อมแซมให้คืนสู่สภาพเดิมอันเป็นการบรรเทาความเดือดร้อนเฉพาะหน้า โดยไม่สามารถใช้จ่ายเงินอุดหนุนราชการเพื่อสร้างสิ่งก่อสร้างหรือสาธารณูปโภคที่ถาวรหรือก่อสร้างใหม่ได้

ทั้งนี้ ให้เป็นไปตามหลักเกณฑ์ วิธีการ และเงื่อนไขที่กรมป้องกันและบรรเทาสาธารณภัยกำหนด โดยความเห็นชอบของกระทรวงการคลัง การกำหนดวงเงินอุดหนุนราชการของส่วนราชการที่เกี่ยวข้องสำหรับให้ความช่วยเหลือผู้ประสบภัยไว้ตามระเบียบนี้

**๖. การสนับสนุน**

**๖.๑ ด้านงบประมาณ**

แหล่งที่มาและวิธีการงบประมาณในการป้องกันและบรรเทาสาธารณภัย จะต้องเป็นไปตามพระราชบัญญัติวิธีการงบประมาณ พ.ศ. ๒๕๖๑ และพระราชบัญญัติวินัยการเงินการคลังของรัฐ พ.ศ. ๒๕๖๑ ดังนี้

กองอำนวยการป้องกันและบรรเทาสาธารณภัยจังหวัดบุรีรัมย์  
ศาลากลางจังหวัดบุรีรัมย์

**พระราชบัญญัติวิธีการงบประมาณ พ.ศ. ๒๕๖๑**

**มาตรา ๑๔** งบประมาณรายจ่ายที่กำหนดในพระราชบัญญัติงบประมาณรายจ่ายประจำปี หรือพระราชบัญญัติงบประมาณรายจ่ายเพิ่มเติม อาจจำแนกได้ดังต่อไปนี้ (๑) งบประมาณรายจ่ายงบกลาง (๒) งบประมาณรายจ่ายของหน่วยรับงบประมาณ (๓) งบประมาณรายจ่ายบูรณาการ (๔) งบประมาณรายจ่ายบุคลากร (๕) งบประมาณรายจ่ายสำหรับทุนหมุนเวียน (๖) งบประมาณรายจ่ายเพื่อการชำระหนี้ภาครัฐ (๗) งบประมาณรายจ่ายเพื่อชดใช้เงินคงคลัง (๘) งบประมาณรายจ่ายเพื่อชดใช้เงินทุนสำรองจ่ายการจำแนกรายจ่ายใดเป็นงบประมาณรายจ่ายตามประเภทที่กำหนดในวรรคหนึ่ง ให้เป็นไปตามที่ผู้อำนวยการกำหนด

**มาตรา ๑๕** งบประมาณรายจ่ายงบกลาง ได้แก่ งบประมาณรายจ่ายที่ตั้งไว้เพื่อจัดสรรให้แก่หน่วยรับงบประมาณใช้จ่าย โดยแยกต่างหากจากงบประมาณรายจ่ายของหน่วยรับงบประมาณ และให้มีรายการเงินสำรองจ่ายเพื่อกรณีฉุกเฉินหรือจำเป็นด้วย

**พระราชบัญญัติวินัยการเงินการคลังของรัฐ พ.ศ. ๒๕๖๑**

**มาตรา ๒๗** การดำเนินกิจกรรม มาตรการ หรือโครงการที่ก่อให้เกิดภาระต่องบประมาณหรือภาระทางการคลังในอนาคต ตามที่คณะกรรมการกำหนดให้หน่วยงานของรัฐซึ่งเป็นผู้รับผิดชอบการดำเนินการนั้น จัดทำแผนบริหารจัดการกิจกรรม มาตรการ หรือโครงการ งบประมาณการรายจ่ายแหล่งเงินที่ใช้ตลอดระยะเวลาดำเนินการ และประโยชน์ที่จะได้รับ โดยต้องเสนอพร้อมกับการขออนุมัติกิจกรรมมาตรการ หรือโครงการต่อคณะรัฐมนตรี และในกรณีที่การดำเนินการก่อให้เกิดการสูญเสียรายได้ของรัฐ หรือของหน่วยงานของรัฐ ให้จัดทำประมาณการการสูญเสียรายได้และประโยชน์ที่จะได้รับเสนอในการขออนุมัติต่อคณะรัฐมนตรีด้วยในการพิจารณาอนุมัติกิจกรรม มาตรการ หรือโครงการตามวรรคหนึ่ง ให้คณะรัฐมนตรีพิจารณาความจำเป็นเร่งด่วน ประโยชน์ที่ได้รับ และภาระทางการคลังหรือการสูญเสียรายได้ที่จะเกิดขึ้นในอนาคตด้วยให้หน่วยงานของรัฐซึ่งเป็นผู้รับผิดชอบกิจกรรม มาตรการ หรือโครงการจัดทำรายงานเปรียบเทียบประโยชน์ที่ได้รับกับการสูญเสียรายได้ที่เกิดขึ้นจริงกับประมาณการที่ได้จัดทำตามวรรคหนึ่งเสนอคณะรัฐมนตรีเพื่อทราบเป็นประจำทุกสิ้นปีงบประมาณ จนกว่าการดำเนินการดังกล่าวจะแล้วเสร็จ

**๖.๑.๑ งบประมาณรายจ่ายประจำปีของส่วนราชการ**

งบประมาณ	สาระสำคัญ
งบประมาณเชิงพื้นที่ (Area)	
(๑.๑) จังหวัด และกลุ่มจังหวัด (Area)	(๑.๑.๑) ให้จังหวัดตั้งงบประมาณสำหรับการป้องกันและบรรเทาสาธารณภัยจากสำนักงบประมาณตามพระราชกฤษฎีกาว่าด้วยการบริหารงานจังหวัดและกลุ่มจังหวัดแบบบูรณาการ พ.ศ. ๒๕๕๑ โดยการจัดทำแผนพัฒนาจังหวัด แผนพัฒนากลุ่มจังหวัด แผนปฏิบัติการประจำปีของจังหวัด แผนปฏิบัติการประจำปีของกลุ่มจังหวัด และค่าของงบประมาณของจังหวัดและกลุ่มจังหวัด ตามกฎหมายว่าด้วยวิธีการงบประมาณ เพื่อให้จังหวัดและกลุ่มจังหวัดมีส่วนร่วมรับผิดชอบในการป้องกันและบรรเทาสาธารณภัยในเขตพื้นที่รับผิดชอบ (๑.๑.๒) ให้จังหวัดขอตั้งงบประมาณและขอรับการจัดสรรงบประมาณจากรัฐบาลเพื่อการป้องกันและบรรเทาสาธารณภัยได้อีกแนวทางหนึ่ง



กองอำนวยการป้องกันและบรรเทาสาธารณภัยจังหวัดบุรีรัมย์  
ศาลากลางจังหวัดบุรีรัมย์

งบประมาณ	สาระสำคัญ
<p>งบประมาณเชิงพื้นที่ (Area)</p> <p>(๑.๒) องค์การบริหารส่วนจังหวัด (อบจ.)</p>	<p>(๑.๒.๑) พระราชบัญญัติองค์การบริหารส่วนจังหวัด พ.ศ. ๒๕๔๐ และที่แก้ไขเพิ่มเติม มาตรา ๔๕ องค์การบริหารส่วนจังหวัดมีอำนาจหน้าที่ดำเนินกิจการภายในเขตองค์การบริหารส่วนจังหวัด (๘) จัดทำกิจกรรมใด ๆ อันเป็นอำนาจหน้าที่ของราชการส่วนท้องถิ่นอื่นที่อยู่ในเขตองค์การบริหารส่วนจังหวัด และกิจการนั้นเป็นการสมควรให้ราชการส่วนท้องถิ่นอื่นร่วมกันดำเนินการหรือให้องค์การบริหารส่วนจังหวัดจัดทำ ทั้งนี้ ตามที่กำหนดในกฎกระทรวง</p> <p>มาตรา ๔๖ องค์การบริหารส่วนจังหวัดอาจจัดทำกิจการใด ๆ อันเป็นอำนาจหน้าที่ของราชการส่วนท้องถิ่นอื่นหรือองค์การบริหารส่วนจังหวัดอื่นที่อยู่นอกเขตจังหวัดได้ เมื่อได้รับความยินยอมจากราชการส่วนท้องถิ่นอื่นหรือองค์การบริหารส่วนจังหวัดอื่นที่เกี่ยวข้อง ทั้งนี้ ตามหลักเกณฑ์วิธีการ และเงื่อนไขที่กำหนดในกฎกระทรวง</p> <p>(๑.๒.๒) พระราชบัญญัติกำหนดแผนและขั้นตอนการกระจายอำนาจให้แก่องค์กรปกครองส่วนท้องถิ่น พ.ศ. ๒๕๔๒</p> <p>มาตรา ๑๖ ให้เทศบาล เมืองพัทยา และองค์การบริหารส่วนตำบลมีอำนาจและหน้าที่ในการจัดระบบการบริการสาธารณะเพื่อประโยชน์ของประชาชนในท้องถิ่นของตนเอง (๒๙) การป้องกันและบรรเทาสาธารณภัย</p> <p>มาตรา ๑๗ ภายใต้บังคับมาตรา ๑๖ ให้องค์การบริหารส่วนจังหวัดมีอำนาจหน้าที่ในการจัดระบบการบริการสาธารณะเพื่อประโยชน์ของประชาชนในท้องถิ่นของตน (๒๒) การป้องกันและบรรเทาสาธารณภัย</p> <p>ประกาศคณะกรรมการการกระจายอำนาจให้แก่องค์กรปกครองส่วนท้องถิ่น เรื่อง กำหนดอำนาจและหน้าที่ในการจัดระบบการบริการสาธารณะขององค์การบริหารส่วนจังหวัด</p> <p>(๑.๒.๓) ระเบียบกระทรวงมหาดไทย ว่าด้วยการจัดทำแผนพัฒนาขององค์กรปกครองส่วนท้องถิ่น พ.ศ. ๒๕๔๘</p> <p>ข้อ ๑๐ คณะกรรมการพัฒนาท้องถิ่นมีอำนาจหน้าที่ (๑) กำหนดแนวทางการพัฒนาท้องถิ่นโดยพิจารณาจาก (๑.๑) อำนาจหน้าที่ขององค์กรปกครองส่วนท้องถิ่น โดยเฉพาะอำนาจหน้าที่มีผลกระทบต่อประโยชน์สุขของประชาชน เช่น การป้องกันและบรรเทาสาธารณภัย การผังเมืองในการจัดทำร่างแผนพัฒนา ให้เทศบาล เมืองพัทยา องค์การบริหารส่วนตำบล และองค์กรปกครองส่วนท้องถิ่นอื่นที่มีกฎหมายจัดตั้ง นำปัญหาความต้องการจากแผนชุมชน ที่เกินศักยภาพของชุมชน ที่จะดำเนินการเองได้ มาพิจารณาบรรจุไว้ในแผนพัฒนา แต่หากเกินศักยภาพของเทศบาลเมืองพัทยา องค์การบริหารส่วนตำบลและองค์กรปกครองส่วนท้องถิ่นอื่นที่มีกฎหมายจัดตั้ง ให้เสนอปัญหาความต้องการไปยังองค์การบริหารส่วนจังหวัด และให้องค์การบริหารส่วนจังหวัด นำมาพิจารณาบรรจุไว้ในแผนพัฒนาขององค์การบริหารส่วนจังหวัดตามอำนาจหน้าที่</p>

กองอำนวยการป้องกันและบรรเทาสาธารณภัยจังหวัดบุรีรัมย์  
ศาลากลางจังหวัดบุรีรัมย์

งบประมาณ	สาระสำคัญ
งบประมาณเชิงพื้นที่ (Area)	<p>(๑.๒.๔) ระเบียบกระทรวงมหาดไทย ว่าด้วยการรับเงิน การเบิกจ่ายเงิน การฝากเงิน การเก็บรักษาเงินและการตรวจเงินขององค์กรปกครองส่วนท้องถิ่น พ.ศ. ๒๕๔๗</p> <p>    ข้อ ๘๙ องค์กรปกครองส่วนท้องถิ่นอาจจ่ายขาดจากเงินสะสมได้ไม่เกินร้อยละสี่สิบของงบประมาณรายจ่ายเพื่อการลงทุนของปีนั้น โดยได้รับอนุมัติจากสภาท้องถิ่นภายใต้เงื่อนไข</p> <p>    ข้อ ๙๑ ภายใต้บังคับข้อ ๘๙ ในกรณีฉุกเฉินที่มีสาธารณภัยเกิดขึ้น ให้ผู้บริหารท้องถิ่นอนุมัติให้จ่ายขาดเงินสะสมได้ตามความจำเป็น ในขณะนั้น โดยให้คำนึงถึง ฐานะการเงิน การคลังขององค์กรปกครองส่วนท้องถิ่นนั้น</p> <p>(๑.๒.๕) ระเบียบกระทรวงมหาดไทย ว่าด้วยเงินอุดหนุนขององค์กรปกครองส่วนท้องถิ่น พ.ศ. ๒๕๕๙</p> <p>    ข้อ ๔ องค์กรปกครองส่วนท้องถิ่นอาจตั้งงบประมาณให้เงินอุดหนุนหน่วยงานที่ขอรับเงินอุดหนุนได้</p> <p>(๑.๒.๖) ระเบียบกระทรวงมหาดไทย ว่าด้วยค่าใช้จ่ายเพื่อช่วยเหลือประชาชนตามอำนาจหน้าที่ขององค์กรปกครองส่วนท้องถิ่น พ.ศ. ๒๕๖๐ แก้ไขเพิ่มเติมถึง (ฉบับที่ ๒) พ.ศ. ๒๕๖๑</p> <p>    ข้อ ๖ กรณีเกิดสาธารณภัยในพื้นที่ขององค์กรปกครองส่วนท้องถิ่น ไม่ว่าจะมีการประกาศเขตการให้ความช่วยเหลือผู้ประสบภัยพิบัติกรณีฉุกเฉินหรือไม่ก็ตาม องค์กรปกครองส่วนท้องถิ่นสามารถดำเนินการช่วยเหลือประชาชนในเบื้องต้น โดยฉับพลันทันทีเพื่อการ ดำรงชีพ หรือบรรเทาความเดือดร้อนเฉพาะหน้า หรือระงับสาธารณภัย หรือเพื่อคุ้มครองชีวิต และทรัพย์สิน หรือป้องกันภัยอันตรายที่จะเกิดแก่ประชาชน ได้ตามความจำเป็นภายใต้ขอบอำนาจหน้าที่ตามกฎหมายโดยไม่ต้องเสนอคณะกรรมการพิจารณาในกรณีการช่วยเหลือประชาชน เพื่อเยียวยาและฟื้นฟูหลังเกิดสาธารณภัย หรือการส่งเสริมและพัฒนาคุณภาพชีวิต หรือการป้องกันและระงับโรคติดต่อ หรือการช่วยเหลือเกษตรกรผู้มีรายได้น้อย ให้เสนอคณะกรรมการให้ความเห็นชอบก่อน</p> <p>    ข้อ ๗ กรณีมีความจำเป็นต้องให้ความช่วยเหลือประชาชนเพื่อเยียวยาหรือฟื้นฟูหลังเกิดสาธารณภัย ให้องค์กรปกครองส่วนท้องถิ่นดำเนินการ ดังนี้</p> <p>        (๑) กรณีมีการประกาศเขตการให้ความช่วยเหลือผู้ประสบภัยพิบัติกรณีฉุกเฉินในพื้นที่เกิดภัย ให้รายงานอำเภอ หรือจังหวัด หรือหน่วยงานที่เกี่ยวข้อง เพื่อพิจารณานำเงินอุดหนุนราชการเพื่อการช่วยเหลือผู้ประสบภัยพิบัติ ให้ความช่วยเหลือผู้ประสบภัย</p> <p>        (๒) กรณีมิได้ประกาศเขตให้ความช่วยเหลือผู้ประสบภัยพิบัติกรณีฉุกเฉิน ในพื้นที่เกิดภัย ในการช่วยเหลือประชาชน ให้องค์กรปกครองส่วนท้องถิ่นเสนอคณะกรรมการพิจารณาให้ความช่วยเหลือ</p>

กองอำนวยการป้องกันและบรรเทาสาธารณภัยจังหวัดบุรีรัมย์  
ศาลากลางจังหวัดบุรีรัมย์

งบประมาณ	สาระสำคัญ
งบประมาณเชิงพื้นที่ (Area)	<p>ข้อ ๑๑ การให้ความช่วยเหลือประชาชนผู้ประสบสาธารณภัย หรือภัยพิบัติฉุกเฉิน มีลักษณะเป็นการช่วยเหลือที่จำเป็นที่ต้องแก้ไขโดยฉับพลันในการดำรงชีพและความเป็นอยู่ของประชาชนหรือเป็นการซ่อมแซมให้คืนสู่สภาพเดิม อันเป็นการบรรเทาความเดือดร้อนเฉพาะหน้า องค์กรปกครองส่วนท้องถิ่นสามารถให้ความช่วยเหลือได้ทันที ภายใต้ขอบอำนาจหน้าที่ตามกฎหมาย</p> <p>กรณีสิ่งสาธารณประโยชน์ที่อยู่ในความรับผิดชอบขององค์กรปกครองส่วนท้องถิ่นได้รับความเสียหาย หากองค์กรปกครองส่วนท้องถิ่นเห็นว่า การซ่อมแซมให้คืนสู่สภาพเดิมจะไม่คุ้มค่าและการก่อสร้างใหม่จะเกิดประโยชน์ต่อทางราชการมากกว่า ให้เสนอคณะกรรมการเป็นผู้พิจารณาให้ความเห็นชอบก่อนการใช้จ่ายงบประมาณโดยให้คำนึงถึงสถานะทางการคลัง</p> <p>ข้อ ๑๖ (๑) การช่วยเหลือผู้ประสบสาธารณภัย หรือภัยพิบัติฉุกเฉิน ในองค์กรปกครองส่วนท้องถิ่นพิจารณาใช้จ่ายงบประมาณช่วยเหลือประชาชนตามหลักเกณฑ์ ของกระทรวงการคลังโดยอนุโลม</p> <p>ข้อ ๑๘ กรณีเกิดสาธารณภัยฉุกเฉิน จำเป็นเร่งด่วน ในองค์กรปกครองส่วนท้องถิ่นเบิกจ่ายจากงบกลาง ประเภทเงินสำรองจ่าย ในข้อบัญญัติหรือเทศบัญญัติงบประมาณรายจ่ายประจำปีโดยโครงการ ไม่จำเป็นต้องอยู่ในแผนพัฒนาท้องถิ่น</p>
(๑.๓) องค์กรปกครองส่วนท้องถิ่น	<p>(๑.๓.๑) ให้องค์กรปกครองส่วนท้องถิ่นตั้งงบประมาณรายจ่ายประจำปีในการป้องกันและบรรเทาสาธารณภัยในเขตพื้นที่ของตน เพื่อใช้ดำเนินการตั้งแต่ระยะก่อนเกิด ขณะเกิดและหลังเกิดสาธารณภัย โดยเฉพาะงบประมาณเพื่อให้ความช่วยเหลือและบรรเทาความเดือดร้อนที่เกิดขึ้นเฉพาะหน้าและระยะยาว เช่น การอพยพ การจัดการศูนย์พักพิงชั่วคราว การสงเคราะห์ช่วยเหลือผู้ประสบภัย การสาธารณสุข การสื่อสาร การรักษาความสงบเรียบร้อย และการสาธารณสุขเป็นต้น</p> <p>(๑.๓.๒) ให้องค์กรปกครองส่วนท้องถิ่นสนับสนุนงบประมาณเพื่อการป้องกันและบรรเทาสาธารณภัยในพื้นที่ของตนให้เป็นไปตามแผนการป้องกันและบรรเทาสาธารณภัยจังหวัด ซึ่งกำหนดให้มีแผนและขั้นตอนขององค์กรปกครองส่วนท้องถิ่นในการจัดหาวัสดุอุปกรณ์ เครื่องมือเครื่องใช้และยานพาหนะ พร้อมทั้งจัดให้มีเครื่องหมายสัญญาณหรือสิ่งอื่นใดในการแจ้ง ให้ประชาชนได้ทราบถึงการเกิดหรือคาดว่าจะเกิดสาธารณภัย</p>

กองอำนวยการป้องกันและบรรเทาสาธารณภัยจังหวัดบุรีรัมย์  
ศาลากลางจังหวัดบุรีรัมย์

งบประมาณ	สาระสำคัญ
งบประมาณเชิงพื้นที่ (Area)	<p>(๑.๓.๓) ให้มีการตั้งงบประมาณในการป้องกันและบรรเทาสาธารณภัยในเขตท้องถิ่นของตน ตามกรอบแนวทางตามกฎหมายที่เกี่ยวข้อง ได้แก่</p> <ul style="list-style-type: none"><li>- พระราชบัญญัติสภาตำบลและองค์การบริหารส่วนตำบล พ.ศ. ๒๕๓๗ และที่แก้ไขเพิ่มเติม มาตรา ๖๗ ภายใต้บังคับแห่งกฎหมาย องค์การบริหารส่วนตำบลมีหน้าที่ต้องทำในเขตองค์การบริหารส่วนตำบล (๔) ป้องกันและบรรเทาสาธารณภัย</li><li>- พระราชบัญญัติเทศบาล พ.ศ. ๒๔๙๖ และที่แก้ไขเพิ่มเติม มาตรา ๕๐ ภายใต้บังคับแห่งกฎหมาย เทศบาลตำบลมีหน้าที่ต้องทำในเขตเทศบาล (๑)รักษาความสงบเรียบร้อยของประชาชน มาตรา ๕๓ ภายใต้บังคับแห่งกฎหมาย เทศบาลเมืองมีหน้าที่ต้องทำในเขตเทศบาล (๑) กิจการตามที่ระบุไว้ในมาตรา ๕๐ มาตรา ๕๖ ภายใต้บังคับแห่งกฎหมาย เทศบาลนครมีหน้าที่ต้องทำในเขตเทศบาล (๑) กิจการตามที่ระบุไว้ในมาตรา ๕๓</li><li>- พระราชบัญญัติระเบียบบริหารราชการเมืองพัทยา พ.ศ. ๒๕๔๒</li><li>- พระราชบัญญัติกำหนดแผนและขั้นตอนการกระจายอำนาจให้แก่องค์กรปกครองส่วนท้องถิ่น พ.ศ. ๒๕๔๒ มาตรา ๑๖ ให้เทศบาล เมืองพัทยา และองค์การบริหารส่วนตำบลมีอำนาจ และหน้าที่ในการจัดระบบการบริการสาธารณะ เพื่อประโยชน์ของประชาชนในท้องถิ่นของตนเอง (๒๙) การป้องกันและบรรเทาสาธารณภัย</li></ul> <p>ประกาศคณะกรรมการการกระจายอำนาจให้แก่องค์กรปกครองส่วนท้องถิ่น เรื่อง กำหนดอำนาจและหน้าที่ในการจัดระบบบริการสาธารณะขององค์การบริหารส่วนจังหวัด</p> <ul style="list-style-type: none"><li>- ระเบียบกระทรวงมหาดไทย ว่าด้วยการรับเงิน การเบิกจ่ายเงิน การฝากเงิน การเก็บรักษาเงินและการตรวจเงินขององค์กรปกครองส่วนท้องถิ่น พ.ศ. ๒๕๔๗</li></ul> <p>ข้อ ๘๙ องค์กรปกครองส่วนท้องถิ่นอาจจ่ายขาดจากเงินสะสมได้ไม่เกินร้อยละสี่สิบของงบประมาณรายจ่ายเพื่อการลงทุนของปีนั้น โดยได้รับอนุมัติจากสภาท้องถิ่น ภายใต้เงื่อนไข</p> <p>ข้อ ๙๑ ภายใต้บังคับข้อ ๘๙ ในกรณีฉุกเฉินที่มีสาธารณภัยเกิดขึ้น ให้ผู้บริหารท้องถิ่นอนุมัติให้จ่ายขาดเงินสะสมได้ตามความจำเป็น ในขณะนั้น โดยคำนึงถึงฐานะการเงิน การคลังขององค์กรปกครองส่วนท้องถิ่น</p>

กองอำนวยการป้องกันและบรรเทาสาธารณภัยจังหวัดบุรีรัมย์  
ศาลากลางจังหวัดบุรีรัมย์

งบประมาณ	สาระสำคัญ
งบประมาณเชิงพื้นที่ (Area)	<p>- ระเบียบกระทรวงมหาดไทย ว่าด้วยเงินอุดหนุนขององค์กรปกครองส่วนท้องถิ่น พ.ศ. ๒๕๕๙</p> <p>ข้อ ๔ องค์กรปกครองส่วนท้องถิ่นอาจตั้งงบประมาณให้เงินอุดหนุนหน่วยงานที่ขอรับเงินอุดหนุนได้</p> <p>- ระเบียบกระทรวงมหาดไทย ว่าด้วยค่าใช้จ่ายเพื่อช่วยเหลือประชาชนตามอำนาจหน้าที่ขององค์กรปกครองส่วนท้องถิ่น พ.ศ. ๒๕๖๐ แก้ไขเพิ่มเติมถึง (ฉบับที่ ๒) พ.ศ. ๒๕๖๑</p> <p>ข้อ ๖ กรณีเกิดสาธารณภัยในพื้นที่ขององค์กรปกครองส่วนท้องถิ่น ไม่ว่าจะมีการประกาศเขตการให้ความช่วยเหลือผู้ประสบภัยพิบัติกรณีฉุกเฉินหรือไม่ก็ตาม องค์กรปกครองส่วนท้องถิ่นสามารถดำเนินการช่วยเหลือประชาชนในเบื้องต้น โดยฉับพลันทันที เพื่อการดำรงชีพ หรือบรรเทาความเดือดร้อนเฉพาะหน้า หรือระงับสาธารณภัย หรือเพื่อคุ้มครองชีวิตและทรัพย์สิน หรือป้องกันภัยอันตรายที่จะเกิดแก่ประชาชน ได้ตามความจำเป็น ภายใต้ขอบอำนาจหน้าที่ตามกฎหมายโดยไม่ต้องเสนอคณะกรรมการพิจารณา</p> <p>ในกรณีการช่วยเหลือประชาชน เพื่อเยียวยาและฟื้นฟูหลังเกิดสาธารณภัย หรือการส่งเสริมและพัฒนาคุณภาพชีวิต หรือการป้องกันและระงับโรคติดต่อ หรือการช่วยเหลือเกษตรกรผู้มีรายได้น้อยให้เสนอคณะกรรมการให้ความเห็นชอบก่อน</p> <p>ข้อ ๗ กรณีมีความจำเป็นต้องให้ความช่วยเหลือประชาชนเพื่อเยียวยาหรือฟื้นฟูหลังเกิดสาธารณภัย ให้องค์กรปกครองส่วนท้องถิ่นดำเนินการ ดังนี้</p> <p>(๑) กรณีมีการประกาศเขตการให้ความช่วยเหลือผู้ประสบภัยพิบัติกรณีฉุกเฉิน ในพื้นที่เกิดภัย ให้รายงานอำเภอ หรือจังหวัด หรือหน่วยงานที่เกี่ยวข้อง เพื่อพิจารณานำเงินอุดหนุนราชการเพื่อช่วยเหลือผู้ประสบภัยพิบัติ ให้ความช่วยเหลือผู้ประสบภัย</p> <p>(๒) กรณีมิได้ประกาศเขตการให้ความช่วยเหลือผู้ประสบภัยพิบัติกรณีฉุกเฉินในพื้นที่เกิดภัย ในการช่วยเหลือประชาชน ให้องค์กรปกครองส่วนท้องถิ่นเสนอคณะกรรมการพิจารณาให้ความช่วยเหลือ</p> <p>ข้อ ๑๑ การให้ความช่วยเหลือประชาชนผู้ประสบสาธารณภัย หรือภัยพิบัติฉุกเฉิน มีลักษณะเป็นการช่วยเหลือที่จำเป็นที่ต้องแก้ไขโดยฉับพลันในการดำรงชีพและความเป็นอยู่ของประชาชนหรือเป็นการซ่อมแซมให้คืนสู่สภาพเดิม อันเป็นการบรรเทาความเดือดร้อนเฉพาะหน้า องค์กรปกครองส่วนท้องถิ่นสามารถให้ความช่วยเหลือได้ทันที ภายใต้ขอบเขตอำนาจหน้าที่ตามกฎหมาย</p> <p>กรณีสิ่งสาธารณประโยชน์ที่อยู่ในความรับผิดชอบขององค์กรปกครองส่วนท้องถิ่น ได้รับความเสียหาย หากองค์กรปกครองส่วนท้องถิ่นเห็นว่า การซ่อมแซมให้คืนสู่สภาพเดิม จะไม่คุ้มค่า และการก่อสร้างใหม่จะเกิดประโยชน์ต่อทางราชการมากกว่าให้เสนอคณะกรรมการเป็นผู้พิจารณาให้ความเห็นชอบก่อนการใช้จ่ายงบประมาณ โดยให้คำนึงถึงสถานะทางการเงินการคลัง</p>

กองอำนวยการป้องกันและบรรเทาสาธารณภัยจังหวัดบุรีรัมย์  
ศาลากลางจังหวัดบุรีรัมย์

งบประมาณ	สาระสำคัญ
งบประมาณเชิงพื้นที่ (Area)	<p>ข้อ ๑๖ (๑) การช่วยเหลือผู้ประสบสาธารณภัย หรือภัยพิบัติฉุกเฉินให้องค์กรปกครองส่วนท้องถิ่นพิจารณาใช้จ่ายงบประมาณช่วยเหลือประชาชนตามหลักเกณฑ์ของกระทรวงการคลัง โดยอนุโลม</p> <p>ข้อ ๑๘ กรณีเกิดสาธารณภัยฉุกเฉิน จำเป็นเร่งด่วน ให้องค์กรปกครองส่วนท้องถิ่นเบิกจ่ายจากงบกลาง ประเภทเงินสำรองจ่าย ในข้อบัญญัติหรือเทศบัญญัติงบประมาณรายจ่ายประจำปีโดยโครงการไม่จำเป็นต้องอยู่ในแผนพัฒนาท้องถิ่น</p> <p>- ระเบียบกระทรวงมหาดไทย ว่าด้วยการเบิกค่าใช้จ่ายให้แก่อาสาสมัครป้องกันภัยฝ่ายพลเรือนขององค์กรปกครองส่วนท้องถิ่น พ.ศ. ๒๕๖๐</p> <p>ข้อ ๕ ในกรณีที่องค์กรปกครองส่วนท้องถิ่นมีความจำเป็นต้องเบิกจ่ายค่าใช้จ่ายให้แก่อาสาสมัคร เพื่อเป็นค่าป่วยการชดเชยการทำงานหรือเวลาที่เสียไป เพื่อสนับสนุนการปฏิบัติหน้าที่ในการป้องกันและบรรเทาสาธารณภัยตามกฎหมายว่าด้วยการป้องกันและบรรเทาสาธารณภัยให้องค์กรปกครองส่วนท้องถิ่นมีสิทธิเบิกจ่ายได้</p> <p>- ระเบียบคณะกรรมการป้องกันและบรรเทาสาธารณภัยแห่งชาติ ว่าด้วยค่าใช้จ่ายของอาสาสมัครในการป้องกันและบรรเทาสาธารณภัย พ.ศ. ๒๕๖๐</p> <p>ข้อ ๔ อาสาสมัครที่ได้รับคำสั่งจากผู้อำนวยการ ผู้บัญชาการ นายกรัฐมนตรี หรือรองนายกรัฐมนตรีซึ่งนายกรัฐมนตรีมอบหมาย แล้วแต่กรณี เพื่อการป้องกันและบรรเทาสาธารณภัยในเขตพื้นที่หรือนอกเขตพื้นที่ได้รับค่าใช้จ่ายในอัตราต่อคนต่อวัน</p> <p>ข้อ ๕ องค์กรปกครองส่วนท้องถิ่นแห่งพื้นที่สามารถจ่ายค่าใช้จ่ายให้แก่อาสาสมัครในสังกัดของตนตามข้อ ๔ ทั้งนี้ ให้คำนึงถึงฐานะทางการเงินการคลังขององค์กรปกครองส่วนท้องถิ่นด้วย</p> <p>ข้อ ๖ กรณีมีการสั่งใช้อาสาสมัครซึ่งมิได้สังกัดองค์กรปกครองส่วนท้องถิ่นแห่งพื้นที่ให้ต้นสังกัดเบิกจ่ายจากเงินงบประมาณของส่วนราชการ</p>
(๓)งบประมาณรายจ่ายบูรณาการ (Agenda)	พระราชบัญญัติวิธีการงบประมาณ พ.ศ.๒๕๖๑ มาตรา ๑๖ งบประมาณรายจ่ายบูรณาการได้แก่งบประมาณรายจ่ายที่ตั้งไว้สำหรับแผนงานบูรณาการที่คณะรัฐมนตรีอนุมัติ โดยมีหน่วยรับงบประมาณตั้งแต่สองหน่วยงานขึ้นไปร่วมกันรับผิดชอบดำเนินการ

กองอำนวยการป้องกันและบรรเทาสาธารณภัยจังหวัดบุรีรัมย์  
ศาลากลางจังหวัดบุรีรัมย์

๖.๑.๒ งบกลาง

งบประมาณ	สาระสำคัญ
<p>๑. เงิน ทร รรช การ ตามระเบียบกระทรวงการคลัง ว่าด้วยเงินทรรชการ เพื่อช่วยเหลือผู้ประสบภัย พิบัติกรณีฉุกเฉิน</p>	<p>เมื่อคาดหมายว่าจะเกิดภัยพิบัติขึ้นในเวลาอันใกล้ หรือเกิดภัยพิบัติขึ้นในพื้นที่ให้จังหวัด/ กรุงเทพมหานคร หรือส่วนราชการที่มีเงินทรรชการใช้วงเงินทรรชการในระหว่างที่ยังไม่ได้รับการจัดสรรเงินงบประมาณรายจ่าย มีวัตถุประสงค์เพื่อดำเนินการช่วยเหลือโดยเร่งด่วนตามความจำเป็นและเหมาะสม โดยมุ่งหมายที่จะบรรเทาความเดือดร้อนเฉพาะหน้าของผู้ประสบภัยพิบัติแต่มิได้มุ่งหมายที่จะชดใช้ความเสียหายให้แก่ผู้ใด การใช้จ่ายเงินต้องเป็นค่าใช้จ่ายที่จำเป็นในการดำรงชีพและความเป็นอยู่ของประชาชนหรือเป็นการซ่อมแซมให้คืนสู่สภาพเดิม อันเป็นการบรรเทาความเดือดร้อนเฉพาะหน้า โดยไม่สามารถใช้จ่ายเงินทรรชการเพื่อสร้างสิ่งก่อสร้างใหม่ได้ ซึ่งการเบิกจ่ายเงินให้ถือปฏิบัติตามหลักเกณฑ์วิธีการ และอัตราการช่วยเหลือที่กระทรวงการคลังกำหนด โดยมีแนวทางการใช้จ่ายเงินทรรชการตามระเบียบกระทรวงการคลัง ว่าด้วยเงินทรรชการ เพื่อช่วยเหลือผู้ประสบภัยพิบัติกรณีฉุกเฉินดังนี้</p> <p>(๑) <b>วงเงินในเชิงป้องกันหรือยับยั้ง</b> เมื่อคาดหมายว่าจะเกิดภัยพิบัติกรณีฉุกเฉินขึ้นในเวลาอันใกล้ และจำเป็นต้องรีบดำเนินการโดยฉับพลัน ให้จังหวัด/กรุงเทพมหานคร ใช้เงินในเชิงป้องกันหรือยับยั้งภัยพิบัติกรณีฉุกเฉินนั้นได้ โดยไม่ต้องประกาศเขตการให้ความช่วยเหลือผู้ประสบภัยพิบัติกรณีฉุกเฉิน ภายในวงเงินไม่เกิน ๑๐,๐๐๐,๐๐๐ บาท</p> <p>(๑.๑) ในกรณีกรุงเทพมหานคร ให้เป็นอำนาจหน้าที่ของกรมป้องกันและบรรเทาสาธารณภัย โดยอธิบดีกรมป้องกันและบรรเทาสาธารณภัยเป็นผู้มีอำนาจอนุมัติจ่ายเงิน</p> <p>(๑.๒) ในกรณีจังหวัดอื่น ให้เป็นอำนาจของสำนักงานป้องกันและบรรเทาสาธารณภัยจังหวัด โดยผู้ว่าราชการจังหวัดเป็นผู้มีอำนาจอนุมัติจ่ายเงิน</p> <p>โดยการใช้จ่ายเงินให้เป็นไปตามหลักเกณฑ์ วิธีการ และเงื่อนไขที่กรมป้องกันและบรรเทาสาธารณภัยกำหนด โดยความเห็นชอบของกระทรวงการคลัง</p> <p>(๒) <b>วงเงินในการช่วยเหลือผู้ประสบภัยพิบัติ</b> เมื่อภัยพิบัติฉุกเฉินเกิดขึ้นในท้องที่ให้ผู้มีอำนาจดำเนินการประกาศให้ท้องที่นั้นเป็นเขตการให้ความช่วยเหลือผู้ประสบภัยพิบัติกรณีฉุกเฉิน ตามหลักเกณฑ์ ดังต่อไปนี้</p> <p>(๒.๑) กรณีเกิดในกรุงเทพมหานคร ให้เป็นอำนาจของอธิบดีกรมป้องกันและบรรเทาสาธารณภัย</p> <p>(๒.๒) กรณีเกิดในจังหวัดอื่น ให้เป็นอำนาจของผู้ว่าราชการจังหวัดร่วมกับคณะกรรมการให้ความช่วยเหลือผู้ประสบภัยพิบัติจังหวัด (ก.ช.ภ.จ.)</p> <p>เมื่อได้มีการประกาศให้ท้องที่นั้นเป็นเขตการให้ความช่วยเหลือผู้ประสบภัยพิบัติกรณีฉุกเฉินแล้วให้ส่วนราชการหรือหน่วยงานที่เกี่ยวข้องดำเนินการช่วยเหลือผู้ประสบภัยตาม หลักเกณฑ์ และวิธีการที่กำหนดตาม ระเบียบกระทรวงการคลัง ว่าด้วยเงินทรรชการเพื่อช่วยเหลือผู้ประสบภัยพิบัติกรณีฉุกเฉิน</p>

กองอำนวยการป้องกันและบรรเทาสาธารณภัยจังหวัดบุรีรัมย์  
ศาลากลางจังหวัดบุรีรัมย์

งบประมาณ	สาระสำคัญ
๒. เงินสำรองจ่าย เพื่อกรณีฉุกเฉินหรือจำเป็นเร่งด่วนที่ต้องดำเนินการ โครงการตามนโยบายรัฐบาล	<p>กรณีส่วนราชการหรือรัฐวิสาหกิจใดมีความจำเป็นต้องใช้จ่ายงบประมาณ นอกเหนือจากที่ได้รับ การจัดสรรหรือได้รับการจัดสรรงบประมาณแล้วไม่เพียงพอและมีความจำเป็นเร่งด่วน ที่จะต้องรีบดำเนินการ เพื่อมิให้เกิดความเสียหายแก่ทางราชการ ให้ส่วนราชการขอรับ จัดสรรงบประมาณรายจ่ายงบกลาง รายการเงินสำรองจ่ายเพื่อกรณีฉุกเฉินหรือจำเป็น ให้กระทำได้ในกรณีที่เป็นรายจ่าย ดังนี้</p> <p>(๑) เป็นรายจ่ายเพื่อการป้องกันหรือแก้ไขสถานการณ์อันมีผลกระทบต่อ ความสงบเรียบร้อยของประชาชน หรือความมั่นคงของรัฐ</p> <p>(๒) เป็นรายจ่ายที่จำเป็นต้องจ่ายเพื่อการเยียวยาหรือบรรเทาความเสียหายจาก ภัยพิบัติสาธารณภัยร้ายแรง</p> <p>(๓) เป็นรายจ่ายที่ได้รับจัดสรรงบประมาณไว้แล้วแต่มีจำนวนไม่เพียงพอ และมีความจำเป็นเร่งด่วนของรัฐต้องใช้จ่ายหรือก่องหนผู้กัพนงงบประมาณโดยเร็ว</p> <p>(๔) เป็นรายจ่ายที่ไม่ได้รับจัดสรรงบประมาณ แต่มีภารกิจจำเป็นเร่งด่วนที่จะต้อง ดำเนินการและต้องใช้จ่ายหรือก่องหนผู้กัพนงงบประมาณโดยเร็ว</p> <p>ทั้งนี้ ให้ดำเนินการตามระเบียบว่าด้วยการบริหารงบประมาณรายจ่ายงบกลาง รายการเงินสำรองจ่าย เพื่อกรณีฉุกเฉินหรือจำเป็น พ.ศ.๒๕๖๒</p>

๖.๑.๓ เงินนอกงบประมาณ เป็นบรรดาเงินทั้งปวงที่หน่วยงานของรัฐจัดเก็บหรือได้รับไว้เป็นกรณีพิเศษ ตามกฎหมาย ระเบียบ ข้อบังคับ หรือจากนิติกรรมหรือนิติเหตุ หรือกรณีอื่นใด ที่ต้องนำส่งคลัง แต่มีกฎหมาย อนุญาตให้สามารถเก็บไว้ใช้จ่ายได้ โดยไม่ต้องนำส่งคลัง

งบประมาณ	สาระสำคัญ
งบ ปร ะ มา ณ ส นั บ ส นุ น จากองค์กร/หน่วยงานต่าง ๆ ภาคเอกชนทั้งในประเทศและระหว่างประเทศ	<p>เพื่อสนับสนุนการดำเนินกิจการที่เกี่ยวข้องกับการป้องกันและบรรเทาสาธารณภัย โดยกรมป้องกัน และบรรเทาสาธารณภัย เป็นหน่วยงานกลางในการประสานและผลักดันการดำเนินงาน ให้เป็นไปตามหลักการ ข้อกำหนดและเงื่อนไขขององค์กรผู้ให้การสนับสนุน และไม่ขัดแย้ง กับแนวทางการดำเนินงานในแผนการป้องกันและบรรเทาสาธารณภัยแห่งชาติ พ.ศ.๒๕๖๔-๒๕๗๐ โดยแบ่งเป็นเงินบริจาค กองทุน และอื่นๆ ดังนี้</p> <p>(๑) <b>เงินบริจาค</b> คือ เงินหรือทรัพย์สินที่มีผู้บริจาค รวมทั้งดอกผลที่เกิดจากเงิน หรือทรัพย์สินดังกล่าว โดยการใช้เงินบริจาคให้เป็นไปตามระเบียบกระทรวงการคลัง ว่าด้วยการรับเงินหรือทรัพย์สินที่มีผู้บริจาคให้ทางราชการ พ.ศ. ๒๕๒๖ และระเบียบสำนัก นายกรัฐมนตรีว่าด้วยการรับบริจาคและการให้ความช่วยเหลือผู้ประสบสาธารณภัย พ.ศ. ๒๕๔๒ รวมถึงระเบียบกฎหมายที่เกี่ยวข้อง</p> <p>(๒) <b>กองทุน</b> คือ เงินหรือทรัพย์สินที่มีผู้บริจาคให้กองทุน รวมทั้งดอกผลที่เกิดจาก เงินหรือทรัพย์สินดังกล่าว ซึ่งการใช้กองทุนในการช่วยเหลือผู้ประสบภัยให้เป็นไปตาม ระเบียบกฎหมายที่เกี่ยวข้อง เช่น ระเบียบสำนักนายกรัฐมนตรีว่าด้วยการรับบริจาคและการให้ ความช่วยเหลือผู้ประสบสาธารณภัย พ.ศ. ๒๕๔๒ เป็นต้น</p> <p>(๓) <b>อื่นๆ</b> คือ เงินสนับสนุนในการช่วยเหลือผู้ประสบภัยที่นอกเหนือจากเงินบริจาคและกองทุน</p>



**กองอำนวยการป้องกันและบรรเทาสาธารณภัยจังหวัดบุรีรัมย์**  
**ศาลากลางจังหวัดบุรีรัมย์**

**๖.๒ แนวทางการขอรับการสนับสนุนทรัพยากร**

สำนักงานป้องกันและบรรเทาสาธารณภัยจังหวัดบุรีรัมย์ ทำหน้าที่ประสานขอรับการสนับสนุนทรัพยากรจากหน่วยงานต่างๆ สำหรับใช้ในการปฏิบัติงานป้องกันและบรรเทาสาธารณภัยในพื้นที่จังหวัดบุรีรัมย์

**๖.๓ การสื่อสารและโทรคมนาคม การติดต่อประสานงาน**

๖.๓.๑ การติดต่อสื่อสาร ทางโทรศัพท์กรณีภาวะปกติ (ภาคผนวก ก)

๖.๓.๒ การดูแลระบบโทรคมนาคมให้สามารถใช้งานได้ตลอด ๒๔ ชั่วโมง

๖.๓.๓ วิद्यุสื่อสารในภาวะฉุกเฉิน (ภาคผนวก ข)

ความถี่หลัก	๑๖๒.๒๐๐ MHZ	นามเรียกขาน	นารายณ์
ความถี่รอง	๑๖๒.๖๐๐ MHZ	นามเรียกขาน	นารายณ์
ความถี่หลัก	๑๖๑.๒๐๐ MHZ	นามเรียกขาน	ปก.บุรีรัมย์
ความถี่รอง	๑๖๒.๘๐๐ MHZ	นามเรียกขาน	ปก.บุรีรัมย์

**๗. ภาคผนวก**

ภาคผนวก ก	พื้นที่เสี่ยงอุทกภัยจังหวัดบุรีรัมย์ ปี ๒๕๖๖
ภาคผนวก ข	พื้นที่การเกษตรที่ได้รับผลกระทบจากอุทกภัยจังหวัดบุรีรัมย์ ปี ๒๕๖๖
ภาคผนวก ค	พื้นที่ / สถานที่สำคัญที่มีความเสี่ยงจากอุทกภัยจังหวัดบุรีรัมย์ ปี ๒๕๖๖
ภาคผนวก ง	ระบบการกักเก็บน้ำ (อ่างเก็บน้ำ / ฝาย) จังหวัดบุรีรัมย์ ปี ๒๕๖๖
ภาคผนวก จ	บัญชีเครื่องมือ วัสดุ อุปกรณ์ เครื่องจักรกลสาธารณภัยที่พร้อมใช้งาน ในการป้องกันและแก้ไขปัญหาอุทกภัยในช่วงฤดูฝนจังหวัดบุรีรัมย์ ปี ๒๕๖๖
ภาคผนวก ฉ	รายชื่อองค์กรสาธารณกุศลจังหวัดบุรีรัมย์ ปี ๒๕๖๖
ภาคผนวก ช	แบบรายงานเหตุด่วนสาธารณภัย
ภาคผนวก ซ	ศูนย์พักพิงชั่วคราว (กรณีอุทกภัย) จังหวัดบุรีรัมย์ ปี ๒๕๖๖
ภาคผนวก ฌ	โครงสร้างศูนย์บัญชาการเหตุการณ์อุทกภัยจังหวัดบุรีรัมย์ ปี ๒๕๖๖
ภาคผนวก ฎ	คำสั่งจังหวัดบุรีรัมย์ ที่    / ๒๕๖๖ ลงวันที่    มิถุนายน ๒๕๖๖ เรื่อง จัดตั้งศูนย์บัญชาการเหตุการณ์อุทกภัยจังหวัดบุรีรัมย์ ปี ๒๕๖๖
ภาคผนวก ฏ	หมายเลขโทรศัพท์ของหน่วยงานในจังหวัดบุรีรัมย์ ปี ๒๕๖๖
ภาคผนวก ก	วิद्यุสื่อสารในภาวะฉุกเฉินจังหวัดบุรีรัมย์ ปี ๒๕๖๖

กองอำนวยการป้องกันและบรรเทาสาธารณภัยจังหวัดบุรีรัมย์  
ศาลากลางจังหวัดบุรีรัมย์

---

๘. การแจกจ่าย (ระบุหน่วยงานที่แจกจ่ายแผนฉบับนี้)

๑. มณฑลทหารบกที่ ๒๖
๒. องค์การบริหารส่วนจังหวัดบุรีรัมย์
๓. ตำรวจภูธรจังหวัดบุรีรัมย์
๔. กองอำนวยการรักษาความมั่นคงภายในจังหวัดบุรีรัมย์
๕. สำนักงานเหล่ากาชาดจังหวัดบุรีรัมย์
๖. มหาวิทยาลัยราชภัฏบุรีรัมย์
๗. ทำการปกครองจังหวัดบุรีรัมย์
๘. สำนักงานจังหวัดบุรีรัมย์
๙. สำนักงานสาธารณสุขจังหวัดบุรีรัมย์
๑๐. โรงพยาบาลบุรีรัมย์
๑๑. หน่วยพัฒนาการเคลื่อนที่ ๕๒
๑๒. หน่วยเฉพาะกิจ กรมทหารพรานที่ ๒๖
๑๓. สำนักงานคลังจังหวัดบุรีรัมย์
๑๔. สำนักงานที่ดินจังหวัดบุรีรัมย์
๑๕. สำนักงานส่งเสริมการปกครองท้องถิ่นจังหวัดบุรีรัมย์
๑๖. สำนักงานพัฒนาชุมชนจังหวัดบุรีรัมย์
๑๗. สำนักงานพัฒนาสังคมและความมั่นคงของมนุษย์จังหวัดบุรีรัมย์
๑๘. สำนักงานศึกษาธิการจังหวัดบุรีรัมย์
๑๙. วิทยาลัยเทคนิคจังหวัดบุรีรัมย์
๒๐. สำนักงานส่งเสริมการศึกษานอกระบบและการศึกษาตามอัธยาศัยจังหวัดบุรีรัมย์
๒๑. สำนักงานเขตพื้นที่การศึกษามัธยมศึกษาบุรีรัมย์
๒๒. สำนักงานเขตพื้นที่การศึกษาประถมศึกษาบุรีรัมย์ เขต ๑
๒๓. สำนักงานเขตพื้นที่การศึกษาประถมศึกษาบุรีรัมย์ เขต ๒
๒๔. สำนักงานเขตพื้นที่การศึกษาประถมศึกษาบุรีรัมย์ เขต ๓
๒๕. สำนักงานเขตพื้นที่การศึกษาประถมศึกษาบุรีรัมย์ เขต ๔
๒๖. สำนักงานโยธาธิการและผังเมืองจังหวัดบุรีรัมย์
๒๗. สำนักงานทรัพยากรธรรมชาติและสิ่งแวดล้อมจังหวัดบุรีรัมย์
๒๘. สำนักงานแรงงานจังหวัดบุรีรัมย์
๒๙. สถาบันพัฒนาฝีมือแรงงาน ๓๗ บุรีรัมย์
๓๐. สำนักงานสวัสดิการและคุ้มครองแรงงานจังหวัดบุรีรัมย์
๓๑. สำนักงานจัดหางานจังหวัดบุรีรัมย์
๓๒. สำนักงานประกันสังคมจังหวัดบุรีรัมย์

กองอำนวยการป้องกันและบรรเทาสาธารณภัยจังหวัดบุรีรัมย์  
ศาลากลางจังหวัดบุรีรัมย์

---

๓๓. สำนักงานอุตสาหกรรมจังหวัดบุรีรัมย์
๓๔. สำนักงานสรรพากรพื้นที่บุรีรัมย์
๓๕. สำนักงานพาณิชย์จังหวัดบุรีรัมย์
๓๖. สำนักงานเกษตรและสหกรณ์จังหวัดบุรีรัมย์
๓๗. สำนักงานเกษตรจังหวัดบุรีรัมย์
๓๘. สำนักงานปศุสัตว์จังหวัดบุรีรัมย์
๓๙. สำนักงานประมงจังหวัดบุรีรัมย์
๔๐. สำนักงานการปฏิรูปที่ดินจังหวัดบุรีรัมย์
๔๑. สำนักงานพระพุทธศาสนาจังหวัดบุรีรัมย์
๔๒. สำนักงานวัฒนธรรมจังหวัดบุรีรัมย์
๔๓. โครงการชลประทานบุรีรัมย์
๔๔. สำนักงานชลประทานที่ ๘
๔๕. แขวงทางหลวงบุรีรัมย์
๔๖. แขวงทางหลวงชนบทบุรีรัมย์
๔๗. กรมทหารราบที่ ๒๓
๔๘. ตำรวจตระเวนชายแดนที่ ๒๑
๔๙. ตำรวจตระเวนชายแดนที่ ๒๑๕ (นางรอง)
๕๐. ตำรวจตระเวนชายแดนที่ ๒๑๖ (ประโคนชัย)
๕๑. สำนักงานประชาสัมพันธ์จังหวัดบุรีรัมย์
๕๒. สถานีวิทยุกระจายเสียงแห่งประเทศไทยจังหวัดบุรีรัมย์
๕๓. สถานีอุตุนิยมวิทยาบุรีรัมย์
๕๔. นายอำเภอ ทุกอำเภอ
๕๕. เทศบาลเมืองบุรีรัมย์
๕๖. เทศบาลเมืองนางรอง
๕๖. เทศบาลเมืองชุมเห็ด
๕๗. สำนักงานธนาคารเพื่อการเกษตรและสหกรณ์การเกษตรจังหวัดบุรีรัมย์
๕๘. สำนักงานขนส่งจังหวัดบุรีรัมย์
๕๙. ธนาคารออมสิน สาขาบุรีรัมย์
๖๐. การไฟฟ้าส่วนภูมิภาคจังหวัดบุรีรัมย์
๖๑. การประปาส่วนภูมิภาค สาขาบุรีรัมย์
๖๒. สถานีวิทยุกระจายเสียงองค์การสื่อสารมวลชนแห่งประเทศไทย จังหวัดบุรีรัมย์
๖๓. ศูนย์ อปพร.จังหวัดบุรีรัมย์
๖๔. บริษัท โทรคมนาคมแห่งชาติ จำกัด (มหาชน) สาขาบุรีรัมย์

กองอำนวยการป้องกันและบรรเทาสาธารณภัยจังหวัดบุรีรัมย์  
ศาลากลางจังหวัดบุรีรัมย์

- ๖๕. มูลนิธิกุ๊กกี๋สว่างจรรยาธรรมสถานบุรีรัมย์
- ๖๖. สมาคมหนองกี่พุทธสงเคราะห์ (เกาะ ๑๒)
- ๖๗. มูลนิธิสยามรวมใจ
- ๖๘. สมาคมกุ๊กกี๋อัมรินทร์โต้ตอบโต้ภัยพิบัติจังหวัดบุรีรัมย์
- ๖๙. มูลนิธิวังگردเพื่อสาธารณกุศล
- ๗๐. ชมรมนักวิทยุสมัครเล่นเพื่อนเดือนภัยบุรีรัมย์

ลงนาม



ผู้เสนอแผน

(นายสัตย์ธวัชช์ รุ่งเหลือง)

หัวหน้าสำนักงานป้องกันและบรรเทาสาธารณภัยจังหวัดบุรีรัมย์  
กรรมการและเลขานุการ กอปภ. จังหวัดบุรีรัมย์

ลงนาม



ผู้ให้ความเห็นชอบ

(นายปิยะ ปิงนำ)

รองผู้ว่าราชการจังหวัดบุรีรัมย์

ลงนาม



ผู้อนุมัติแผน

(นายไชยวัฒน์ จุนธิระพงศ์)

ผู้ว่าราชการจังหวัดบุรีรัมย์

ผู้อำนวยการจังหวัด