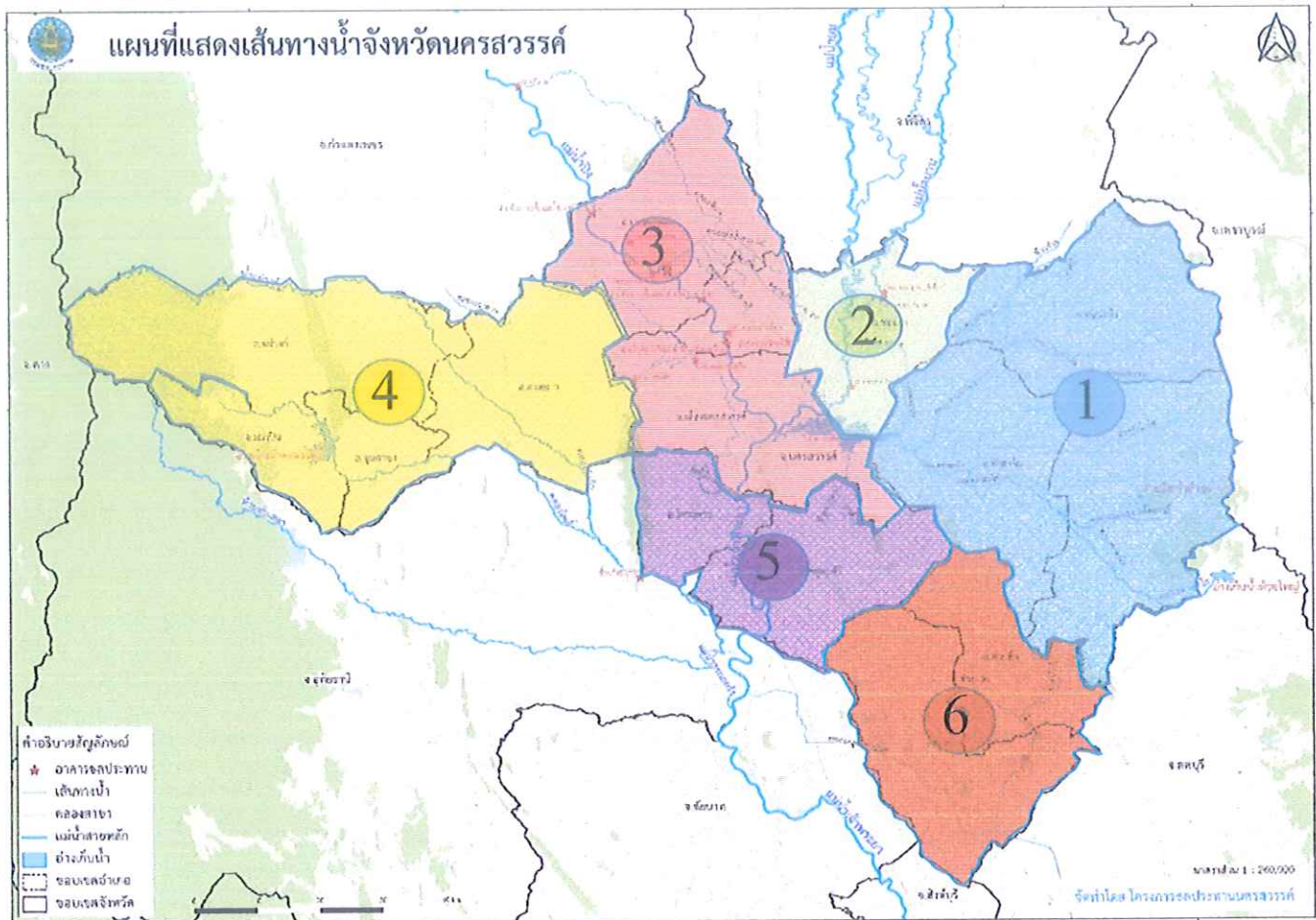




# แผนเผชิญเหตุป้องกันและบรรเทาจากอุทกภัยและน้ำป่าไหลหลาก พ.ศ. ๒๕๖๖ จังหวัดนครสวรรค์



กองอำนวยการป้องกันและบรรเทาสาธารณภัยจังหวัดนครสวรรค์  
สำนักงานป้องกันและบรรเทาสาธารณภัยจังหวัดนครสวรรค์

โทรศัพท์/โทรสาร ๐-๕๖๘๐-๓๕๓๘

## แผนเผชิญเหตุป้องกันและบรรเทาจากอุทกภัยและน้ำป่าไหลหลาก พ.ศ. ๒๕๖๖

### จังหวัดนครสวรรค์

กองอำนวยการป้องกันและบรรเทาสาธารณภัยจังหวัดนครสวรรค์  
ศาลากลางจังหวัดนครสวรรค์

วันที่ มิถุนายน ๒๕๖๖

- อ้างอิง : ๑. พระราชบัญญัติป้องกันและบรรเทาสาธารณภัย พ.ศ. ๒๕๕๐  
๒. แผนการป้องกันและบรรเทาสาธารณภัยแห่งชาติ พ.ศ. ๒๕๕๘  
๓. แผนการป้องกันและบรรเทาสาธารณภัยจังหวัดนครสวรรค์ พ.ศ. ๒๕๕๘  
(ฉบับปรับปรุง ประจำปีงบประมาณ พ.ศ. ๒๕๖๔)

### ๑. สถานการณ์ของจังหวัด

#### ๑.๑ สถานการณ์ทั่วไป

๑.๑.๑ ข้อมูลพื้นที่การเกษตร พื้นที่ลุ่มต่ำ (อ้างอิงข้อมูลพื้นที่จากปี ๒๕๖๕ จากสำนักงานเกษตร  
จังหวัดนครสวรรค์ ณ วันที่ ๑๕ พฤษภาคม ๒๕๖๖

- (๑) ค้านนาข้าว พื้นที่ปลูกปัจจุบัน จำนวน ๓,๒๓๘,๒๗๘ ไร่ (นาปรัง ๕๐๓,๙๗๒ ไร่  
นาปี ๒,๗๓๔,๓๐๖ ไร่)
- (๒) ด้านพืชไร่ เช่น อ้อย ข้าวโพด มันสำปะหลัง ฯลฯ จำนวน ๗๑๖,๙๘๖ ไร่ แยกเป็น
- (๒.๑) ข้าวโพดเลี้ยงสัตว์ พื้นที่ปลูกปัจจุบัน จำนวน ๓๔๗,๐๕๐ ไร่
- (๒.๒) ถั่วเขียวผิวมัน พื้นที่ปลูกปัจจุบัน จำนวน ๗๗,๓๕๓ ไร่
- (๒.๓) มันสำปะหลัง พื้นที่ปลูกปัจจุบัน จำนวน ๑๓๓,๓๑๙ ไร่
- (๒.๔) อ้อยโรงงาน พื้นที่ปลูกปัจจุบัน จำนวน ๑๕๙,๒๖๔ ไร่
- (๓) ด้านพืชสวน (ไม้ผล) เช่น มะม่วง ฯลฯ พื้นที่ปลูกปัจจุบัน จำนวน ๓๒,๑๕๒ ไร่
- (๔) พืชอื่น ๆ เช่น พืชผัก ยางพารา ปาล์มน้ำมัน ไม้ดอก ฯลฯ พื้นที่ปลูกปัจจุบัน จำนวน  
๒๐,๗๗๐ ไร่

#### (๕) ด้านการประมง บ่อปลา ๘,๘๗๗ บ่อ ในพื้นที่ ๑๕ อำเภอ

๑.๑.๒ พื้นที่ชุมชน หรือพื้นที่เศรษฐกิจ เสี่ยงต่อการเกิดภาวะน้ำท่วมขัง/น้ำหลาก จำนวน ๑๐ อำเภอ  
๖๑ ตำบล ๑ เทศบาลนครฯ ๑ เทศบาลเมือง ๔ เทศบาลตำบล ได้แก่ อำเภอแม่วงก์,ลาดยาว,เมืองฯ,หนองบัว,  
ท่าตะโก,ชุมแสง,โกรกพระ,เก้าเลี้ยว,ไพศาลี,แม่เปิน

๑.๑.๓ พื้นที่เสี่ยงที่สำคัญอื่นๆ เช่น สะพาน ฝาย โบราณสถาน สิ่งสาธารณูปโภค เส้นทางหลวง  
ที่สำคัญ ฯลฯ คาดว่าจะได้รับผลกระทบ หากมีฝนตกหนักหรือมีการระบายน้ำเพิ่ม ได้แก่

- (๑) ถนน ๑๐๐ สาย (อำเภอเมืองฯ ๑๕ สาย,ชุมแสง ๒๓ สาย, หนองบัว ๗ สาย, ตากฟ้า  
๒ สาย, ไพศาลี ๒ สาย, ท่าตะโก ๘ สาย, ตากลิ ๓ สาย, โกรกพระ ๘ สาย, พยุหะคีรี ๕ สาย, เก้าเลี้ยว ๑๕  
สาย, บรรพตพิสัย ๙ สาย, ลาดยาว ๓ สาย)

(๒) สะพาน จำนวน ๘ แห่ง(อำเภอเมืองฯ ๓ แห่ง, ชุมแสง ๑ แห่ง, หนองบัว ๓ แห่ง, ลาดยาว ๑ แห่ง)

#### ๑.๑.๔ ระบบการกักเก็บน้ำ ปี พ.ศ. ๒๕๖๔

- (๑) อ่างเก็บน้ำขนาดกลาง จำนวน ๓ แห่ง และอ่างเก็บน้ำขนาดเล็ก จำนวน ๑๕๒ แห่ง

กองอำนวยการป้องกันและบรรเทาสาธารณภัยจังหวัดนครสวรรค์

(๒) บึงบอระเพ็ด สามารถกักเก็บน้ำสูงสุด จำนวน ๑๘๐.๓๐ ล้าน ลบ.ม.

(๓) บ่อบาดาล จำนวน ๒,๘๒๗ แห่ง ดังนี้

- องค์กรปกครองส่วนท้องถิ่น จำนวน ๑,๘๓๖ แห่ง

- สนง.ทรัพยากรธรรมชาติและสิ่งแวดล้อมจังหวัดนครสวรรค์ จำนวน ๙๙๑ แห่ง

๑.๑.๕ ระบบอุปกรณ์เตือนภัย แยกเป็น

(๑) สถานีถ่ายทอดสัญญาณเตือนภัย แม่ข่าย (CSC) จำนวน ๘ เครื่อง

(๒) หอกระจายข่าว จำนวน ๓๒ เครื่อง (ที่อยู่ในความดูแลของกรมป้องกันและบรรเทา

สาธารณภัย)

(๓) เครื่องรับสัญญาณเตือนภัยผ่านดาวเทียม (EVAC) จำนวน ๒ เครื่อง

(๔) สถานีเตือนภัยน้ำท่วมฉับพลัน - ดินถล่ม (Early Warning) จำนวน ๑๓ สถานี

(๕) สถานีโทรมาตรอัตโนมัติ จำนวน ๒๙ แห่ง (สถาบันสารสนเทศทรัพยากรน้ำ ๒๕ แห่ง, ศูนย์เตือนภัยฯ กรม ปก. ๑๑ แห่ง)

(๖) สถานีตรวจวัดระดับน้ำและปริมาณน้ำ ๖ แห่ง (กรมชลประทาน)

๑.๑.๖ พื้นที่ชลประทาน ครอบคลุมพื้นที่ ๑,๑๓๓,๒๔๐ ไร่ คิดเป็นเฉลี่ย ๑๘.๙๘ ของพื้นที่ทั้งจังหวัด มีโครงการในเขตชลประทานในพื้นที่ ๒๐๖ โครงการ เป็นโครงการขนาดใหญ่ ๑ โครงการ โครงการชลประทานขนาดกลาง จำนวน ๑๗ โครงการ โครงการชลประทานขนาดเล็ก จำนวน ๑๘๘ โครงการ เนื่องจากความสูงของระดับน้ำในแม่น้ำ มีความแตกต่างกันมาก จึงมีโครงการสูบน้ำด้วยไฟฟ้าถึง ๖๐ โครงการ ตามพื้นที่ริมแม่น้ำ

๑.๒ สถานการณ์เฉพาะ

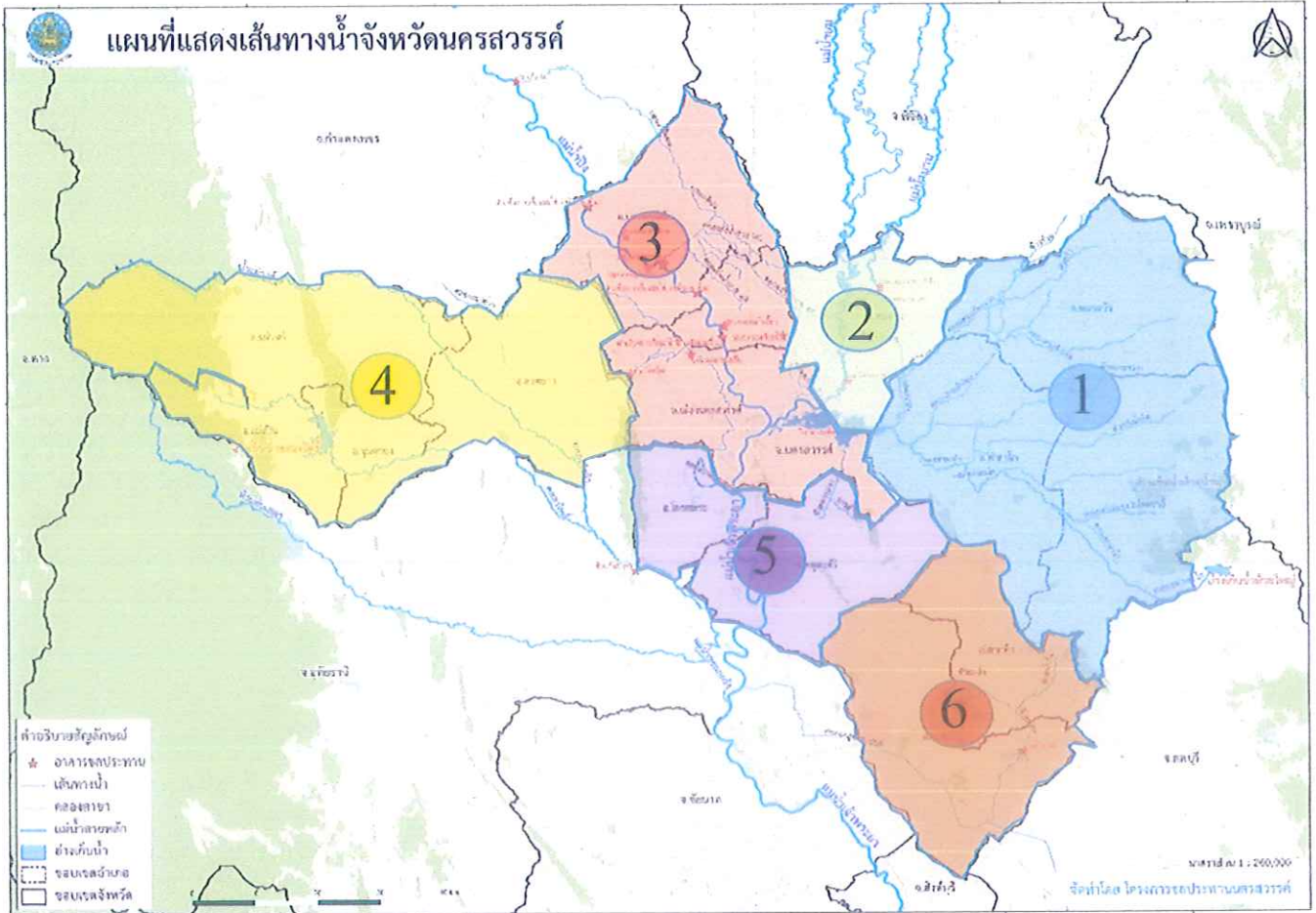
- สถานการณ์อุทกภัยจังหวัดนครสวรรค์ย้อนหลัง ๓ ปี (ปี ๒๕๖๓ - ๒๕๖๕)

ปี	พื้นที่ประสบภัย							บ้านเรือนเสียหาย (หลัง)
	อำเภอ	ตำบล	หมู่บ้าน	เทศบาล	ชุมชน	ครัวเรือน	คน	
๒๕๖๓	-	-	-	-	-	-	-	-
๒๕๖๔	๑๕	๑๒๕	๑,๓๐๘	๓๖	๓	๖๑,๐๘๘	-	-
๒๕๖๕	๑๕	๑๒๖	๑,๓๐๓	-	๔๒	๖๐,๗๙๔	๑๔๗,๖๘๐	-

ปี	ความเสียหาย									
	ด้านพืช				ด้านประมง	ด้านสิ่งสาธารณประโยชน์				
	นาข้าว (ไร่)	พืชไร่ (ไร่)	พืชสวน(ไร่)	พืชผัก (ไร่)	บ่อปลา(บ่อ)	ถนน (แห่ง)	ฝาย (แห่ง)	คันคลอง(แห่ง)	สะพาน (แห่ง)	ท่อน้ำ (แห่ง)
๒๕๖๓	-	-	-	-	-	-	-	-	-	-
๒๕๖๔	๖๒๒,๘๘๐	๑๒๙,๗๗๕	๒,๐๕๕	-	๑๒,๘๓๖	๒๐๒	๑๐	๔๔	๓๑	-
๒๕๖๕	๕๓,๕๗๙	๑๒๖,๗๗๕	๓,๔๐๒	-	๓,๘๓๖	๕๔๗	๔๔	๓๒	๑๒	๑๒

ปี	ความเสียหายด้านสถานที่ราชการ		
	วัด(แห่ง)	โรงเรียน(แห่ง)	โรงพยาบาล(แห่ง)
๒๕๖๓	-	-	-
๒๕๖๔	-	-	๑๙
๒๕๖๕	๑๓	๑๔	-

**ลักษณะความเสี่ยงอุทกภัยในแต่ละพื้นที่ของจังหวัด**



**1** ลักษณะเป็นพื้นที่ฝั่งตะวันออกของจังหวัด ประกอบด้วย ๓ อำเภอ ได้แก่ อำเภอท่าตะโก อำเภอหนองบัว และอำเภอไพศาลี สภาพพื้นที่เสี่ยงจากอุทกภัย น้ำป่าไหลหลาก โดยพื้นที่ส่วนใหญ่เป็นที่ราบเชิงภูเขา พื้นที่ที่มีความลาดเอียงจากทางทิศตะวันออกไปสู่ทิศตะวันตก เนื่องจากต้องรับมวลน้ำจากเทือกเขาเพชรบูรณ์ กรณีมีฝนตกหนักเกิน ๑๒๐ มม. ติดต่อกัน ๒-๓ วัน จะเกิดน้ำป่าไหลหลากมาทางอำเภอไพศาลี เข้าอำเภอท่าตะโก โดยเฉพาะตลาดสดเทศบาลตำบลท่าตะโก ซึ่งพื้นที่เป็นแอ่งกระทะ น้ำจะท่วมหนักมาก โดยมวลน้ำดังกล่าวทั้งหมดจะไหลลงสู่บึงบอระเพ็ด และลงแม่น้ำเจ้าพระยาต่อไป

**2** ลักษณะเป็นพื้นที่อยู่ฝั่งด้านบนของจังหวัดเป็นพื้นที่ติดต่อกับจังหวัดพิจิตร ปัญหาความเสี่ยงเกิดจากแม่น้ำน่านและแม่น้ำยมเอ่อล้นตลิ่ง และน้ำท่วมการระบาย ในพื้นที่อำเภอชุมแสง ซึ่งมีพื้นที่ลักษณะคล้ายแอ่งกระทะ โดยรับน้ำหลากจากอำเภอหนองบัว และการระบายน้ำลงแม่น้ำน่าน ค่อนข้างจะมีปัญหาเนื่องจากระดับน้ำแม่น้ำน่าน จะสูงกว่าระดับน้ำที่จะระบายออกมา ต้องใช้เครื่องสูบน้ำส่งออกมา และหากแม่น้ำน่าน แม่น้ำยมมีระดับสูงขึ้น จะเอ่อล้นตลิ่งเข้าท่วมในพื้นที่ลุ่มต่ำในพื้นที่ ตำบลมะมิง ตำบลท่าไม้ ตำบลบางเคียน ตำบลโคกหม้อ ตำบลเกยไชยของอำเภอชุมแสง

**3** ลักษณะเป็นพื้นที่อยู่ฝั่งด้านบนของจังหวัดเป็นพื้นที่ติดต่อกับจังหวัดพิจิตรและจังหวัดกำแพงเพชร ปัญหาความเสี่ยง คือรับน้ำหลากจากจังหวัดข้างเคียงไหลมาตามคลองธรรมชาติต่างๆ ผ่านพื้นที่อำเภอบรรพตพิสัย อำเภอเก้าเลี้ยว และลงสู่แม่น้ำเจ้าพระยาในพื้นที่อำเภอเมืองฯ โดยพื้นที่ต้องเฝ้าระวังในพื้นที่อำเภอ บรรพตพิสัย คือ ตำบลบ้านแดน ตำบลท่าจั่ว ตำบลท่าซัด ตำบลบางตาหงาย พื้นที่อำเภอเก้าเลี้ยวต้องเฝ้าระวัง พื้นที่ตำบลหัวดง ตำบลเขาดิน ตำบลมหาโพธิ์ และพื้นที่อำเภอเมืองฯ ต้องเฝ้าระวังพื้นที่ตำบลบ้านแก่ง ตำบล วัดไทร ตำบลบึงเสนาท และชุมชนต่างๆ ของเทศบาลนครฯ ที่อยู่ริมแม่น้ำ ในส่วนฝั่งแม่น้ำน่าน คือ ตำบล บางพระหลวง ตำบลเกรียงไกร ตำบลแควใหญ่

**4** ลักษณะเป็นพื้นที่อยู่ฝั่งตะวันตกของจังหวัด ประกอบด้วย ๔ อำเภอ ได้แก่ อำเภอแม่วงก์ อำเภอแม่เปิน อำเภอชุมตาบง และอำเภอลาดยาว มีลักษณะภูมิประเทศเป็นพื้นที่ราบลาดเอียงจากทิศตะวันตกมา ทางทิศตะวันออกของจังหวัด พื้นที่มีภูเขาสลับซับซ้อนหลายลูก เป็นพื้นที่ป่าของอุทยานห้วยขาแข้ง มีป่าที่บ สลับกับป่าเบญจพรรณและเป็นแหล่งกำเนิดของลำน้ำสาขา ของลำน้ำแม่วงก์ ได้แก่ ห้วยผาแดง คลองแม่เฒ่า คลองตลิ่งสูง คลองห้วยทราย ลำน้ำแม่วงก์อยู่ตอนเหนือ มีลำน้ำสำคัญไหลผ่านหลายสาย ได้แก่ ลำน้ำแม่วงก์ คลองโพธิ์ และคลองวังม้า ปัญหาความเสี่ยง คือ หากในพื้นที่อำเภอแม่วงก์ฝนตกหนักเกิน ๑๐๐ มม.ติดต่อกัน เกิน ๒ วันขึ้นไป จะเกิดน้ำป่าไหลหลากจากอุทยานแห่งชาติแม่วงก์ ไหลบ่าพื้นที่การเกษตร และบ้านเรือน ซึ่ง จะสร้างความเสียหายค่อนข้างมาก เนื่องจากพื้นที่มีความลาดชัน จึงมีกระแสน้ำแรง โดยเหตุการณ์ดังกล่าวจะ ใช้เวลา ประมาณ ๓ ชั่วโมง และมวลน้ำดังกล่าวจะเข้าสู่อำเภอลาดยาว และจะสร้างความเสียหายในพื้นที่ ตลาดเทศบาลตำบลลาดยาว เนื่องจากมีปัญหาท่อขุดตรงสะพานหน้าสำนักงานเทศบาลตำบลลาดยาว และ บริเวณคลองหลังตลาดฯ ค่อนข้างแคบ น้ำระบายไม่ทัน เอ่อล้นคันคลองเข้าท่วมพื้นที่เศรษฐกิจอำเภอลาดยาว

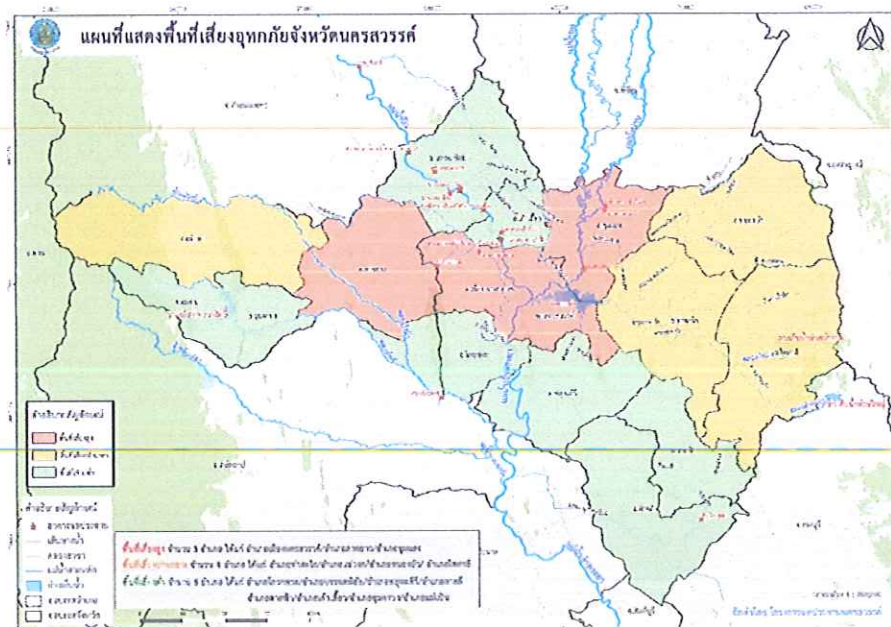
**5** ลักษณะเป็นพื้นที่อยู่ฝั่งตอนกลาง และตอนล่างของจังหวัด ประกอบด้วย ๓ อำเภอ คือ อำเภอเมือง นครสวรรค์ อำเภอโกรกพระ และอำเภอพยุหะคีรี พื้นที่เป็นที่ราบลุ่มต่ำและมีหนองบึงขนาดใหญ่หลายแห่ง โดยเฉพาะ บึงบอระเพ็ด ปัญหาความเสี่ยง คือ กรณีมีน้ำเหนือมาหนุนแม่น้ำเจ้าพระยาของจังหวัดนครสวรรค์ และเขื่อน เจ้าพระยา จังหวัดชัยนาทมีการระบายน้ำน้อย จะทำให้เกิดน้ำท่วม เอ่อล้นตลิ่งเข้าท่วมในพื้นที่ริมแม่น้ำ ส่งผลกระทบต่อพื้นที่อำเภอพยุหะคีรี ของตำบลยางขาว ตำบลน้ำทรง ตำบลย่านมัทรี ตำบลพยุหะ ตำบล ทำน้ำอ้อย ตำบลม่วงหัก และพื้นที่ของอำเภอโกรกพระ คือ ตำบลโกรกพระ ตำบลบางมะฝ่อ ตำบลยางตาล

**6** ลักษณะเป็นพื้นที่อยู่ฝั่งตอนล่างของจังหวัด ประกอบไปด้วย ๒ อำเภอ คือ อำเภอตากฟ้าและ อำเภอตากลิ ในส่วนอำเภอตากฟ้า เป็นพื้นที่ราบสูง ความเสี่ยงด้านน้ำท่วมซึ่งจะไม่ค่อยมีในพื้นที่ ส่วนใหญ่ จะเป็นลักษณะน้ำท่วมหลาก โดยจะรับน้ำมาจากทางเขাজังหวัดลพบุรี โดยมวลน้ำดังกล่าว ประมาณ ๘๐% จะไหลเข้าพื้นที่ของอำเภอตากลิ ซึ่งเป็นพื้นที่ลุ่มต่ำกว่า ความเสี่ยงของพื้นที่อำเภอตากลิ คือ ในเขตเทศบาล เมืองตากลิ เนื่องจากเป็นพื้นที่รับน้ำ ประกอบกับมีการก่อสร้างรถไฟทางคู่ ทำให้เกิดกีดขวางการไหลของน้ำ และหลายจุดโครงสร้างระบายน้ำไม่เหมาะสมกับมวลน้ำ โดยมวลน้ำดังกล่าวจะไหลลงสู่คลองชัยนาท-ป่าสัก แต่ถ้าเขื่อนเจ้าพระยาระบายน้ำเข้าคลองชัยนาท-ป่าสักจำนวนมาก จะทำให้ระดับน้ำของคลองฯ สูงกว่าระดับ น้ำในพื้นที่ บานประตูหลายแห่งจึงไม่สามารถระบายน้ำออกจากพื้นที่ได้ จึงเกิดปัญหาน้ำท่วมขังในพื้นที่ตำบล ตากลิ ตำบลจันเสน ตำบลพรหมนิมิต

กองอำนวยการป้องกันและบรรเทาสาธารณภัยจังหวัดนครสวรรค์

ประเภทของภัย	ระดับความเสียหาย			ปัจจัย/สาเหตุ ที่ทำให้เกิดความเสี่ยง จากสาธารณภัย
	เสี่ยงสูง	เสี่ยง ปานกลาง	เสี่ยงต่ำ	
อุทกภัย	อำเภอเมือง นครสวรรค์ อำเภอลาดยาว อำเภอชุมแสง	อำเภอท่า ตะโก อำเภอแม่วงก์ อำเภอหนอง บัว อำเภอไพศาลี	อำเภอโกรกพระ อำเภอบรรพต พิสัย อำเภอพยุหะคีรี อำเภอตากาลี อำเภอตากฟ้า อำเภอเก้าเลี้ยว อำเภอชุมตาบง อำเภอแม่เปิน	<p>ความเปราะบาง/ความล่อแหลม</p> <ol style="list-style-type: none"> <li>๑.เป็นพื้นที่ราบลุ่มต่ำ ราบลุ่ม เิงเขา และบางพื้นที่ที่มีความลาดชันสูง</li> <li>๒.มีแม่น้ำไหลผ่าน ลำน้ำคดเคี้ยว แคบและตื้นเขิน</li> <li>๓.มีสิ่งก่อสร้างและวัสดุต่าง ๆ กีดขวางทางน้ำ เช่น ถนน อาคาร บ้านที่อยู่อาศัย</li> <li>๔.การระบายน้ำ/ท่อระบายน้ำในชุมชนไม่สามารถระบายน้ำฝนออกไปได้อย่างรวดเร็ว</li> <li>๕.ความสามารถของแหล่งกักเก็บน้ำลดลง เพราะตื้นเขิน ถูกบุกรุก</li> <li>๖.เกิดการเบี่ยงเบนของเส้นทางไหลของน้ำ</li> <li>๗.พื้นที่ป่าไม้ได้คอยดูดซับน้ำถูกบุกรุกตัดทำลาย</li> <li>๘.การใช้ประโยชน์ที่ดินไม่เหมาะสม</li> </ol> <p>ศักยภาพ</p> <ol style="list-style-type: none"> <li>๑.อปท.และหน่วยงานที่เกี่ยวข้องมีการดำเนินการแก้ไขและป้องกันและจัดสรรงบประมาณเพื่อดำเนินการ</li> <li>๒.ชุมชนพื้นที่เสี่ยงบางแห่ง ได้ผ่านการอบรมเสริมสร้างศักยภาพชุมชนด้านการป้องกันและบรรเทาสาธารณภัย</li> <li>๓.ชุมชนบางพื้นที่มีเครือข่ายอาสาสมัครแจ้งเตือนภัย</li> <li>๔.มีการฝึกซ้อมแผนและการแจ้งเตือนภัย</li> </ol>

รูปภาพพื้นที่เสี่ยงภัย

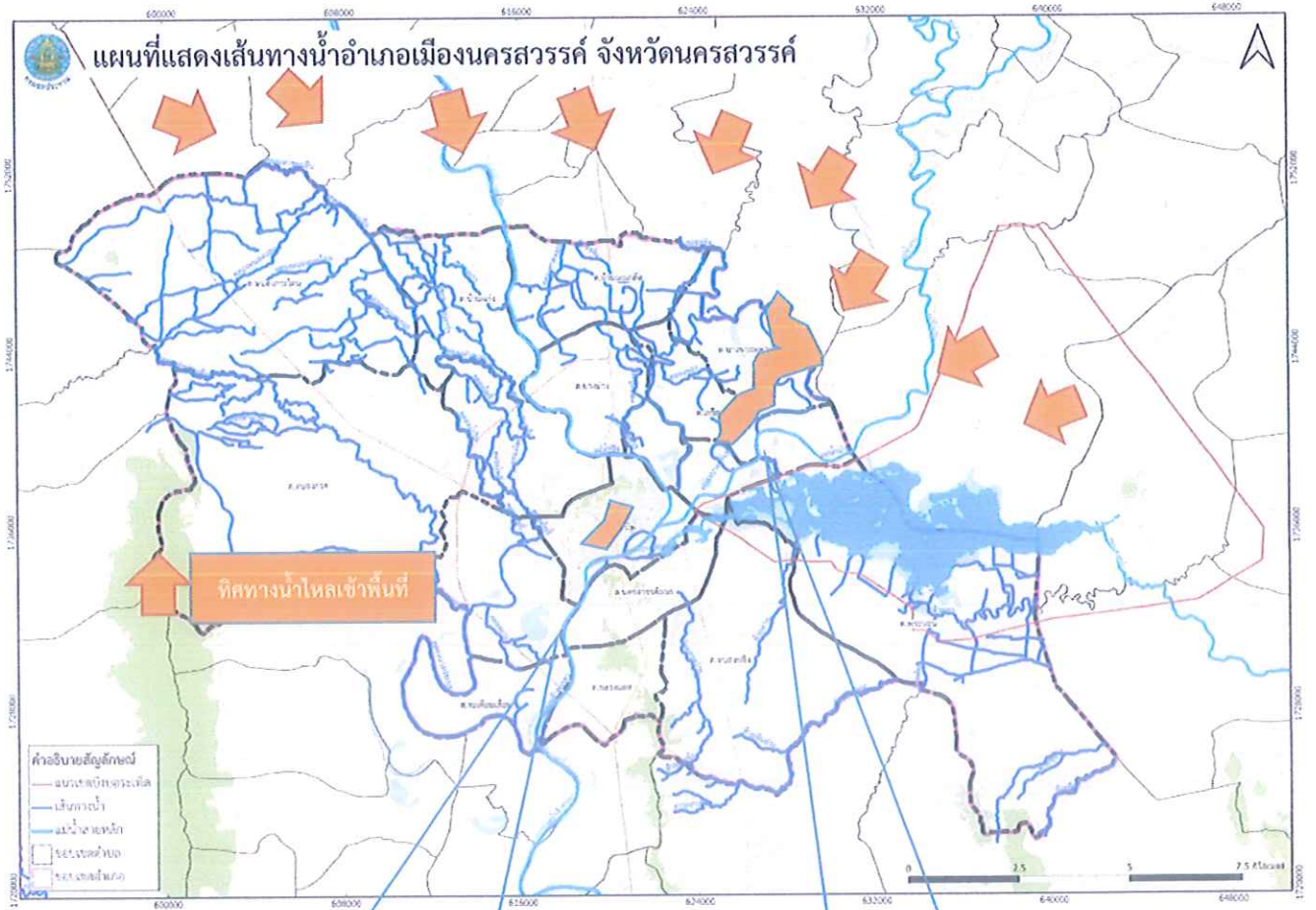


๒. พื้นที่เสี่ยงอุทกภัยสูง

๒.๑ อำเภอเมืองนครสวรรค์

ที่	ปัญหาพื้นที่เสี่ยงที่ผ่านมา	การแก้ไขปัญหา			หน่วยงาน รับผิดชอบ
		ระยะเร่งด่วน	ระยะกลาง	ระยะยาว	
๑	- พื้นที่ลุ่มต่ำบริเวณชุมชนในเขตเทศบาลนครนครสวรรค์ และตำบลแควใหญ่ <u>ลักษณะปัญหา</u> เป็นน้ำเอ่อล้นตลิ่งจากแม่น้ำเจ้าพระยาเข้าท่วมในพื้นที่ลุ่มต่ำ ได้แก่ ชุมชนบางปรอง ชุมชนเกาะยม ชุมชนสถานีรถไฟ ชุมชนวัดเขา ชุมชนเทวดาสร้าง เนื่องจากมีน้ำทางตอนเหนือของจังหวัดมีปริมาณมากไหลเข้ามาสมทบ เป็นการน้ำท่วมที่פקอาศัยหลายหลังคาเรือน และการก่อสร้างเขื่อนกันตลิ่งยังอยู่ในระหว่างการศึกษา และเป็นแนวเขตของการรถไฟบางส่วนด้วย	- เนื่องจากน้ำท่วมจากปัญหาดังกล่าวชาวบ้านยอมรับได้ เป็นวิถีชีวิตในการดำรงชีพ หาปลาและสัตว์อื่นๆ ไปขาย และการช่วยเหลือ แจ่งเตือนอพยพไปอยู่ที่สูง - ถมกระสอบทรายกันและเครื่องสูบน้ำระบายออก	- สนับสนุนวัสดุอุปกรณ์ เช่น เต็นท์ สุขาลอยน้ำ ไฟฟ้า เรือท้องแบน สำหรับการเดินทางไปกลับที่פקอาศัย และการดำรงชีพเบื้องต้น	- ก่อสร้างแนวผนังกันน้ำ ตลอดคันแม่น้ำ	- อำเภอเมืองฯ - เทศบาลนครฯ - อบต.ในพื้นที่ - ปภ.จังหวัด - ขป.จังหวัด - การไฟฟ้า ภูมิภาคฯ - พมจ.จว. - ท้องถิ่น จว. - อบจ. - มทบ.๓๑
๒	- พื้นที่ลุ่มต่ำบริเวณตำบลบางพระหลวง ตำบลเกรียงไกร <u>ลักษณะปัญหา</u> เป็นน้ำหลากมาจากอำเภอบางมูลนาก จังหวัดพิจิตร และแม่น้ำยม ไหลผ่านลำคลองธรรมชาติต่างๆ ส่วนใหญ่ น้ำที่ท่วมจะเป็นที่อยู่อาศัยและพื้นที่เกษตร เนื่องจากระดับแม่น้ำน่านจะสูงกว่าระดับน้ำที่ท่วมในพื้นที่ จึงทำให้การระบายน้ำค่อนข้างลำบาก และบางพื้นที่แม่น้ำน่านยังไหลเข้ามาสมทบเพิ่มเติมอีกด้วย	-	-	-	-

กองอำนวยการป้องกันและบรรเทาสาธารณภัยจังหวัดนครสวรรค์



พื้นที่ลุ่มต่ำเสี่ยงน้ำเอ่อล้นตลิ่งชุมชนบางปรอง ชุมชน  
เกาะยม ชุมชนสถานีรถไฟ ชุมชนวัดเขา ชุมชนเทวดา  
สร้าง

พื้นที่ลุ่มต่ำเสี่ยงน้ำหลากบริเวณ  
ตำบลบางพระหลวง ตำบลเกรียงไกร

\*\*\*\*\*



๒.๒ อำเภอชุมแสง

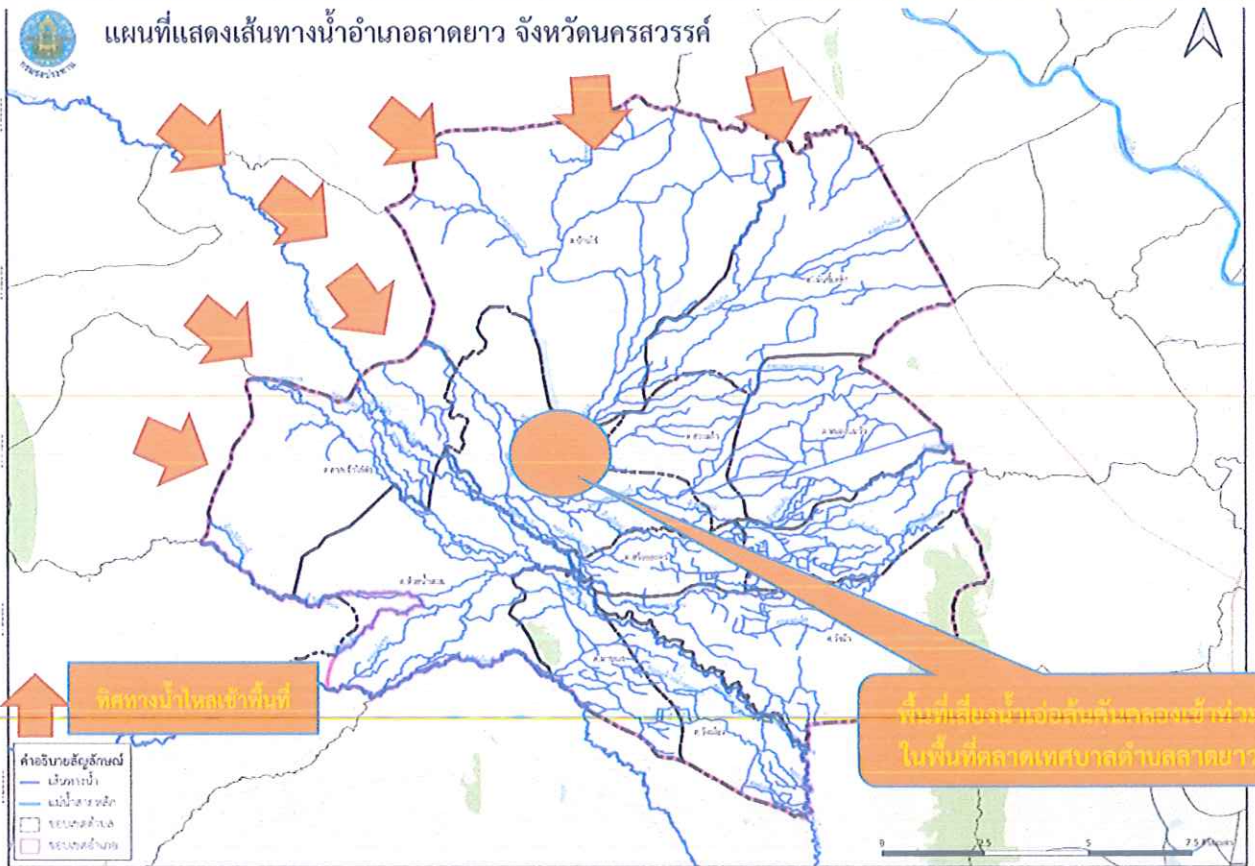
ที่	ปัญหาพื้นที่เสี่ยงที่ผ่านมา	การแก้ไขปัญหา			หน่วยงาน รับผิดชอบ
		ระยะเร่งด่วน	ระยะกลาง	ระยะยาว	
๑	<p>พื้นที่ลุ่มต่ำริมแม่น้ำน่าน/แม่น้ำยม</p> <p>ลักษณะปัญหา เป็นน้ำเอ่อล้นตลิ่งจากแม่น้ำน่านและแม่น้ำยมไหลเข้าสู่พื้นที่ลุ่มต่ำตำบลมะมั่ง ตำบลท่าไม้ ตำบลบางเคียน ตำบลโคกหม้อ ตำบลเกยไชย โดยมีมวลน้ำดังกล่าวมาจากจังหวัดพิจิตร ไหลมาตามแม่น้ำฯและคลองธรรมชาติต่างๆ รวมถึงน้ำหลากจากตอนบนในพื้นที่ ส่วนใหญ่น้ำท่วมเป็นพื้นที่การเกษตรและที่พักอาศัย</p> <p>- ประตูและทางระบายน้ำหลายจุดมีระดับต่ำกว่าแม่น้ำน่าน ส่งผลให้ไม่สามารถเปิดประตูระบายน้ำออกมาได้</p>	<p>- บริเวณประตูระบายน้ำที่มีปัญหาต้องใช้วิธีติดตั้งเครื่องสูบน้ำระบายลงสู่แม่น้ำน่าน</p>	<p>- น้ำเอ่อล้นตลิ่ง ต้องเสริมคันแม่น้ำให้สูงขึ้น</p> <p>- จัดทำโครงการขุดคลองให้เชื่อมโยงกันในแต่ละตำบล และเพิ่มช่องท่อดูดถนน ด้านฝั่งขวาของอำเภอชุมแสง ได้แก่ ตำบลพิกุล ตำบลมะมั่ง ตำบลหนองกระเจา ตำบลไผ่สิงห์ ตำบลพันลาน และตำบลทับกฤช อำเภอชุมแสงเพื่อระบายน้ำลงสู่บึงบอระเพ็ดให้เร็วที่สุด</p>	<p>- ก่อสร้างแนวป้องกันน้ำเอ่อล้นตลิ่งในพื้นที่ลุ่มต่ำตลอดแนว</p> <p>- ก่อสร้างประตูบังคับน้ำคลองท่ามะนาว ในพื้นที่ตำบลบางเคียนเพื่อป้องกันน้ำท่วมในพื้นที่ดังกล่าว</p>	<p>- อำเภอชุมแสง</p> <p>- อปท.ในพื้นที่</p> <p>- ปภ.จังหวัด</p> <p>- ขป.จังหวัด</p> <p>- ท้องถิ่น จว.</p> <p>- อบจ.</p> <p>- มทบ.๓๑</p>



กองอำนวยการป้องกันและบรรเทาสาธารณภัยจังหวัดนครสวรรค์

๒.๓ อำเภอลาดยาว

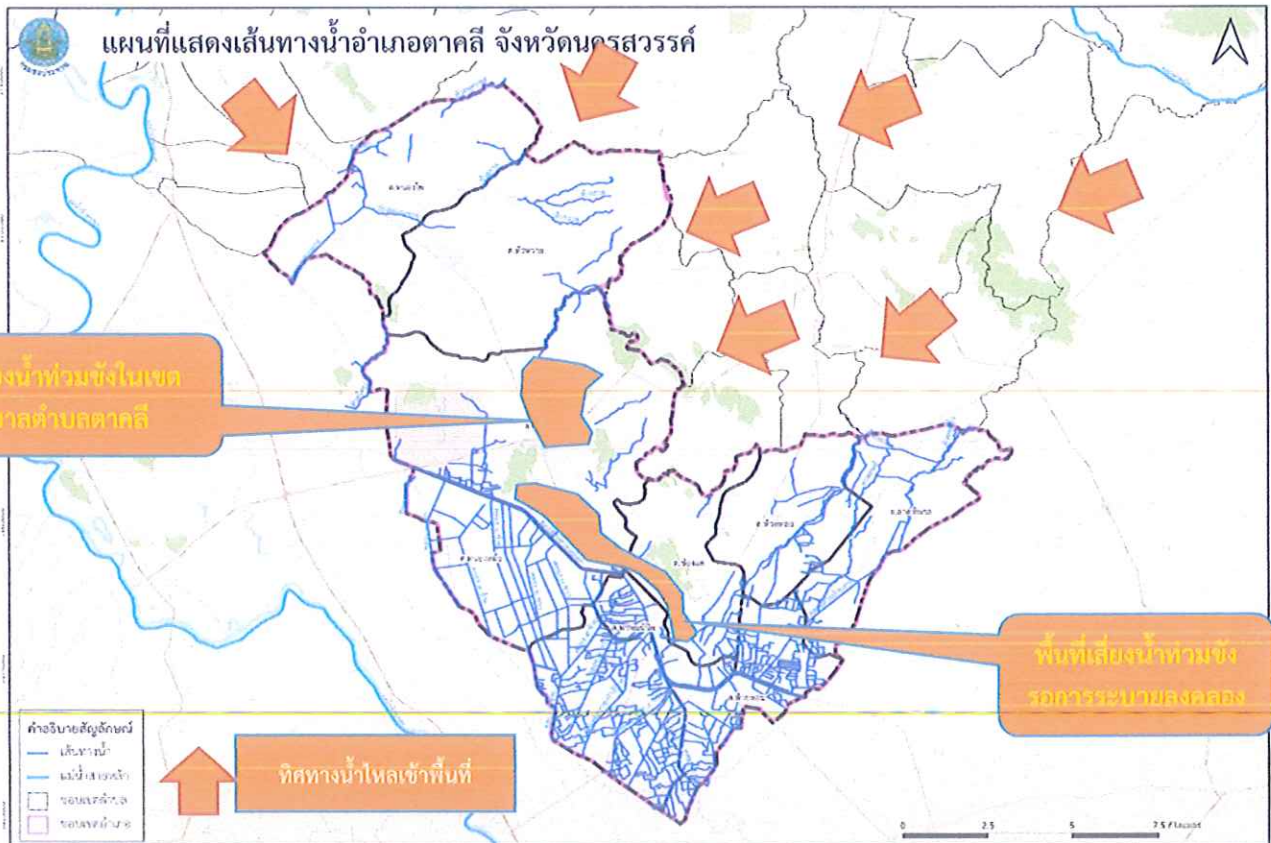
ที่	ปัญหาพื้นที่เสี่ยงที่ผ่านมา	การแก้ไขปัญหา			หน่วยงาน รับผิดชอบ
		ระยะเร่งด่วน	ระยะกลาง	ระยะยาว	
๑	<p>ในเขตตลาดเทศบาลตำบลลาดยาว</p> <p>ลักษณะปัญหา เนื่องจากรับน้ำมาจากอุทยานแห่งชาติแม่วงก์ ไหลมาตามคลองแม่วงก์ หากในพื้นที่เกิดฝนตกหนัก ปริมาณเกิน ๑๐๐ มิลลิเมตร ประมาณ ๒-๓ วัน จะส่งผลกระทบต่อเขตตลาดเทศบาลตำบลลาดยาว เนื่องจากจะมีสะพานหน้าเทศบาลตำบลลาดยาว จะเกิดคอขวดขึ้น ทำให้การระบายน้ำไม่ทันเอ่อล้นตลิ่งเข้าท่วมพื้นที่ตลาดเทศบาลฯ ประกอบกับคลองหลังตลาดฯ มีขนาดเล็ก ส่งผลให้น้ำเอ่อล้นคันคลองเข้าท่วมตลาดฯ อีกทางหนึ่งด้วย</p>	<p>- ใช้กระสอบทรายกั้นบริเวณคันคลองเพื่อป้องกันน้ำเอ่อล้นคันคลอง</p> <p>- ใช้เครื่องสูบน้ำเพื่อระบายน้ำไปยังพื้นที่ที่ยังรับน้ำได้</p> <p>- ขุดลอกลำคลองกำจัดวัชพืชสิ่งก่อสร้างที่กีดขวางทางน้ำ</p>	<p>- ขุดลอกคลองต่างๆ ให้มีขนาดใกล้เคียงกันสามารถเชื่อมโยงกันและเพิ่มขนาด</p> <p>โครงสร้างระบายน้ำต่างๆ ที่มีปัญหา เพื่อไม่ให้เกิดคอขวดและจะได้ระบายน้ำได้เร็วขึ้น</p> <p>- จัดหาแหล่งกักเก็บน้ำขนาดกลางหรือใหญ่ในพื้นที่ และพื้นที่ต้นน้ำให้เพียงพอ</p>	<p>- ก่อสร้างผนังกันน้ำในเขตเทศบาล ซึ่งเป็นพื้นที่เศรษฐกิจสำคัญ</p>	<p>- อำเภอ ลาดยาว</p> <p>- อปท.ในพื้นที่</p> <p>- ปภ.จังหวัด</p> <p>- ขป.จังหวัด</p> <p>- ท้องถิ่น จว.</p> <p>- อบจ.</p> <p>- มทบ.๓๑</p>



๓. พื้นที่เสี่ยงอุทกภัยที่ต้องเฝ้าระวังเป็นพิเศษ

๓.๑ อำเภอตากาลี

ที่	พื้นที่/ปัญหา/ผลกระทบ	การแก้ไขปัญหา			หน่วยงาน รับผิดชอบ
		ระยะเร่งด่วน	ระยะกลาง	ระยะยาว	
๑	น้ำท่วมขังในเขตเทศบาลตำบลตากาลี ลักษณะปัญหา เนื่องจากเป็นพื้นที่ รองรับน้ำไหลหลาก มาจากที่ราบสูงจาก อำเภอตากฟ้าลงสู่พื้นที่ราบต่ำในพื้นที่ ของอำเภอตากาลี และจะไหลลงสู่คลอง ส่งน้ำชียนาท-ป่าสักต่อไป โดยปัญหา ดังกล่าวมีสาเหตุมาจาก มีการก่อสร้าง รถไฟรางคู่ ทำให้จุดระบายน้ำบางแห่ง ของชุมชนเขตเทศบาลตากาลีไหลไม่ทัน ส่งผลให้เกิดน้ำท่วมขังในเขตของ เทศบาลเมืองตากาลี	<ul style="list-style-type: none"> <li>- การลอกท่อระบาย น้ำที่อุดตันต่างๆ</li> <li>- ติดตั้งและสนับสนุน เครื่องสูบน้ำแรงระบาย น้ำออกจากพื้นที่ที่มีน้ำ ท่วมขัง</li> <li>- ขอรับการสนับสนุน เครื่องสูบน้ำระยะไกล จากศูนย์ ปก.เขต ๘ กำแพงเพชร</li> </ul>	<ul style="list-style-type: none"> <li>- ดำเนินการแก้ไข ทาง ระบายน้ำบริเวณจุดกลับ รถแยกโคกสว่าง หมู่ที่ ๖ ตำบลช่องแคทางหลวง แผ่นดินหมายเลข ๑๑ (ถนนสายอินทร์บุรี-เขา ทราย) เนื่องจากบริษัท ผู้รับจ้างฯ ก่อสร้างถนน ไม่ได้ดำเนินการขุดลอก ทางระบายน้ำ ซึ่งเดิมจะ มี คลองระบายน้ำเพื่อให้ น้ำไหลผ่านได้สะดวก</li> <li>- ขยายโครงสร้าง ระบายน้ำที่ไม่เหมาะสม กับปริมาณน้ำให้ครบทั้ง ต้น-กลาง-ปลายน้ำ</li> </ul>	<ul style="list-style-type: none"> <li>- แจ้งประสานการ รถไฟแห่งประเทศไทย และบริษัทก่อสร้าง รถไฟรางคู่แก้ไขสิ่งกีด ขวางทางน้ำที่ได้ ก่อสร้าง โดยการวาง ท่อระบายน้ำให้น้ำไหล ได้สะดวกเพื่อแก้ไข ปัญหาน้ำท่วมต่อไป</li> <li>- ติดตั้งเครื่องสูบน้ำ ขนาดใหญ่ แบบ อัตโนมัติหรือระบบ ไฟฟ้า ที่จะระบายน้ำ ในพื้นที่ลงสู่คลองส่ง น้ำชียนาท-ป่าสัก</li> </ul>	<ul style="list-style-type: none"> <li>- อำเภอตากาลี</li> <li>- การรถไฟแห่ง ประเทศไทย</li> <li>- แขวงทางหลวงฯ</li> <li>- ทม.ตากาลี</li> <li>- กองบิน ๔</li> <li>- ชลประทานฯ</li> <li>- อำเภอตากาลี</li> </ul>
๒	น้ำท่วมขังในพื้นที่ตำบลจันเสน,ลาด ทิพรส,ช่องแค,สร้อยทอง,พรหมนิมิต ลักษณะปัญหา เนื่องจากมีการระบาย น้ำของเขื่อนเจ้าพระยาที่ระบายมาทาง คลองส่งน้ำชียนาท-ป่าสักนั้น หากน้ำมี ปริมาณมาก จะทำให้ระดับน้ำในคลองฯ สูงกว่าระดับน้ำที่จะระบายออกในพื้นที่ ของอำเภอตากาลี ส่งผลให้มีน้ำท่วมขัง				

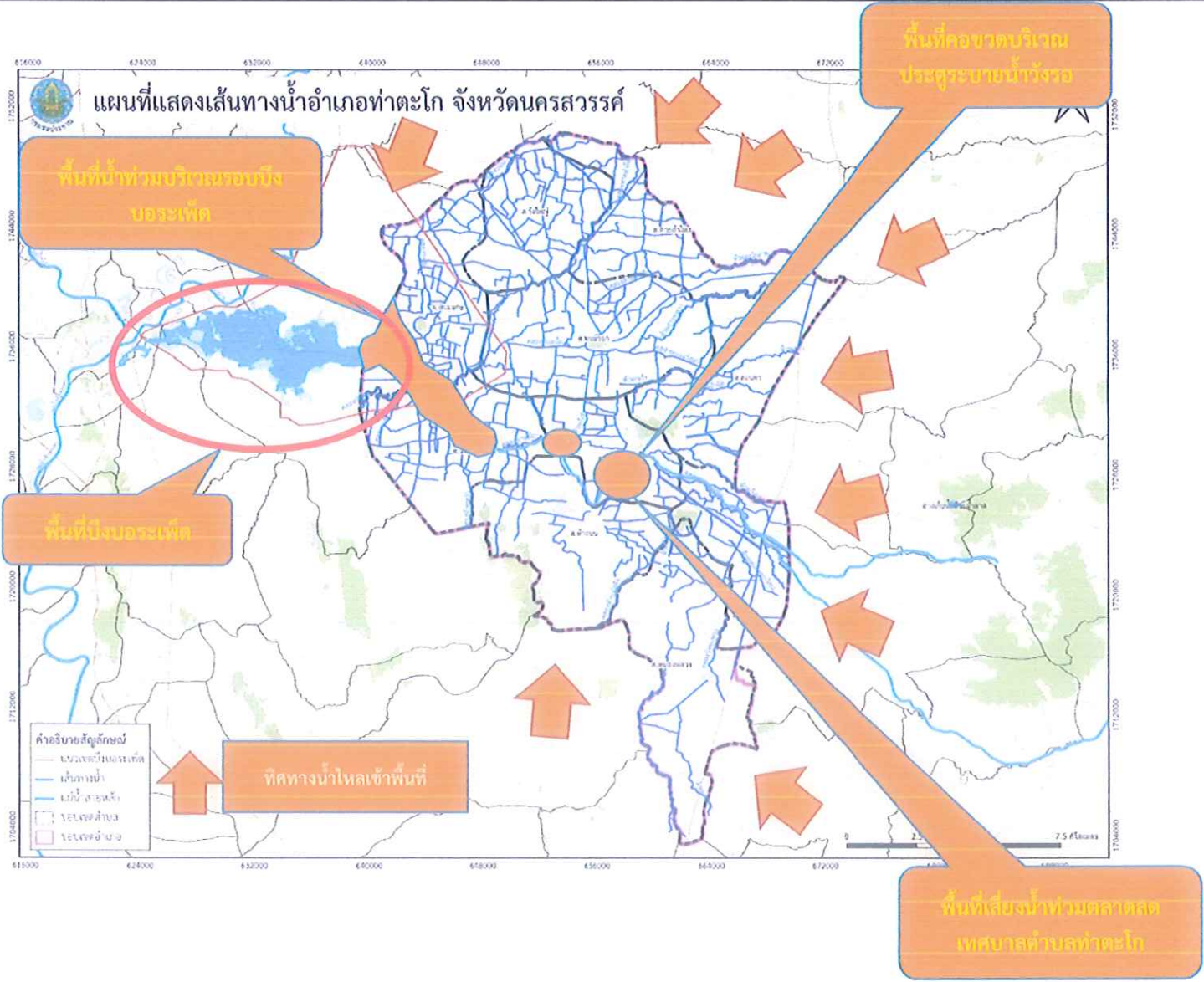


กองอำนวยการป้องกันและบรรเทาสาธารณภัยจังหวัดนครสวรรค์

๓.๒ อำเภอท่าตะโก

ที่	พื้นที่/ปัญหาผลกระทบ	การแก้ไขปัญหา			หน่วยงาน รับผิดชอบ
		ระยะเร่งด่วน	ระยะกลาง	ระยะยาว	
๑	น้ำท่วมขังในพื้นที่ลุ่มต่ำของตลาดสดเทศบาลตำบลท่าตะโก <u>ลักษณะปัญหา</u> น้ำป่าไหลหลากจากจังหวัดเพชรบูรณ์ ไหลมาจากทางด้านทิศตะวันออก มาทางอำเภอไพศาลี แล้วไหลเข้ามาที่บ้านห้วยตะโก (อำเภอไพศาลี) ผ่านเข้าพื้นที่ตำบลคอนคา ตำบลท่าตะโก และเข้าไปท่วมขังในพื้นที่ลุ่มต่ำของตลาดสดเขตเทศบาลตำบลท่าตะโก (คลองเตาขมจีน - คลองหางน้ำ)	- ขุดลอกคลอง/เสริมคันดิน ที่คลองท่าตะโก - กำจัดสิ่งกีดขวางทางน้ำ วัชพืช ลอกท่อระบายน้ำ บริเวณถนนหมายเลข ๒๐๓๗ (ท่าตะโก - ท่าบ) - เปิดร่องน้ำคลองเตาขมจีน	- เบี่ยงทางน้ำที่จะเข้าไปตลาดสดท่าตะโก หรือเพิ่มท่อระบายน้ำขนาดใหญ่ให้ระบายน้ำได้เร็วขึ้น - ขยายประตูระบายน้ำช่องแกระ หมู่ที่ ๓ ตำบลวังมหาร - ขยายช่องทางระบายน้ำถนนหมายเลข ๑๑๑๙ (ท่าตะโก - สายลำโพง) ในเขตตำบลพนมรอกและตำบลสายลำโพง - โครงการวางท่อเหลี่ยมสำเร็จรูปคอนกรีตเสริมเหล็ก สายคันคลองกลางบ้าน หมู่ที่ ๑ - หมู่ที่ ๙ ตำบลพนมรอก	- ขยายความยาวของสะพานและเปิดร่องระบายน้ำให้มากขึ้นทางหลวง หมายเลข ๓๐๐๔ (ท่าตะโก - หัวถนน) ตำบลหัวถนน - ขุดอ่างเก็บน้ำ (แก้มลิง) ขนาด ๒๐๐ ไร่ หมู่ที่ ๒ ตำบลท่าบ	- โครงการชลประทาน - อปท.ในพื้นที่ - แขวงทางหลวงนครสวรรค์ที่ ๒ - อำเภอท่าตะโก - แขวงทางหลวงฯ - อบจ. - ปก.จ. - เขตห้ามล่าฯ
๒	พื้นที่คอกขวิดบริเวณประตูระบายน้ำของตำบลวังรอ <u>ลักษณะปัญหา</u> บริเวณประตูระบายน้ำของตำบลวังรอ มี ๓ บาน ส่งผลให้เกิดลักษณะเป็นคอกขวิด น้ำจากด้านบนไหลไม่ทัน และส่งผลกระทบต่อการใช้พื้นที่น้ำท่วมขังของตลาดสดเทศบาลตำบลท่าตะโกด้วย (ระยะทางประมาณ ๒๐ กม.)				
๓	พื้นที่โดยรอบบึงบอระเพ็ดเกิดน้ำท่วมขัง <u>ลักษณะปัญหา</u> น้ำหลากมาจากคลองธรรมชาติต่างๆ จากจังหวัดพิจิตร ไหลมาทางด้านทิศเหนือ มาทางอำเภอชุมแสงและอำเภอหนองบัว ไหลมาทางลำห้วยธารทหาร ไหลผ่านพื้นที่เขตตำบลสายลำโพง ตำบลคอนคา ตำบลพนมรอก และตำบลพนมเศษ แล้วไหลลงสู่บึงบอระเพ็ด ปัญหาที่เกิดเนื่องจากมีวัชพืชที่กีดขวางทางน้ำส่วนหนึ่ง และระดับน้ำบึงบอระเพ็ดมีระดับที่สูง (เนื่องจากระบายน้ำไม่ทัน) จึงทำให้มีน้ำท่วมบริเวณพื้นที่รอบบึงบอระเพ็ดดังกล่าว				

กองอำนวยการป้องกันและบรรเทาสาธารณภัยจังหวัดนครสวรรค์

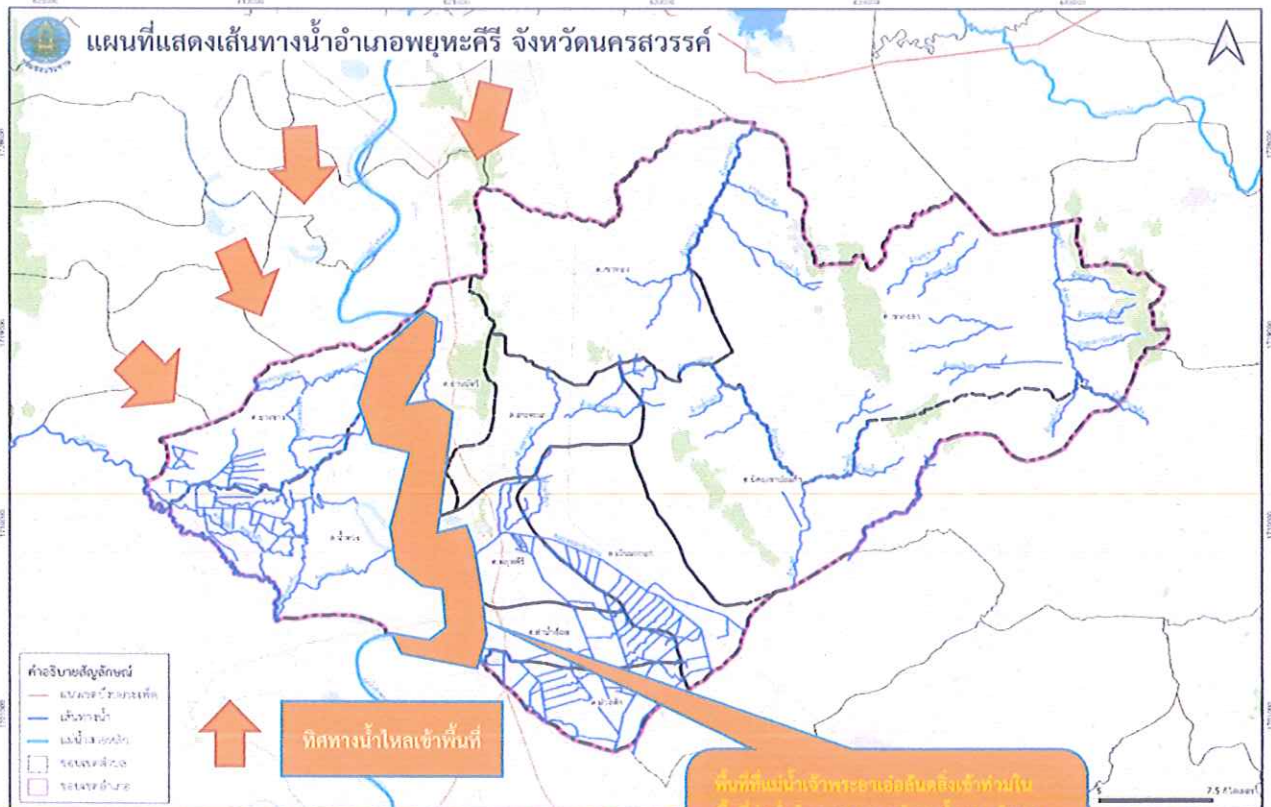


\*\*\*\*\*

กองอำนวยการป้องกันและบรรเทาสาธารณภัยจังหวัดนครสวรรค์

๓.๓ อำเภอพยุหะคีรี

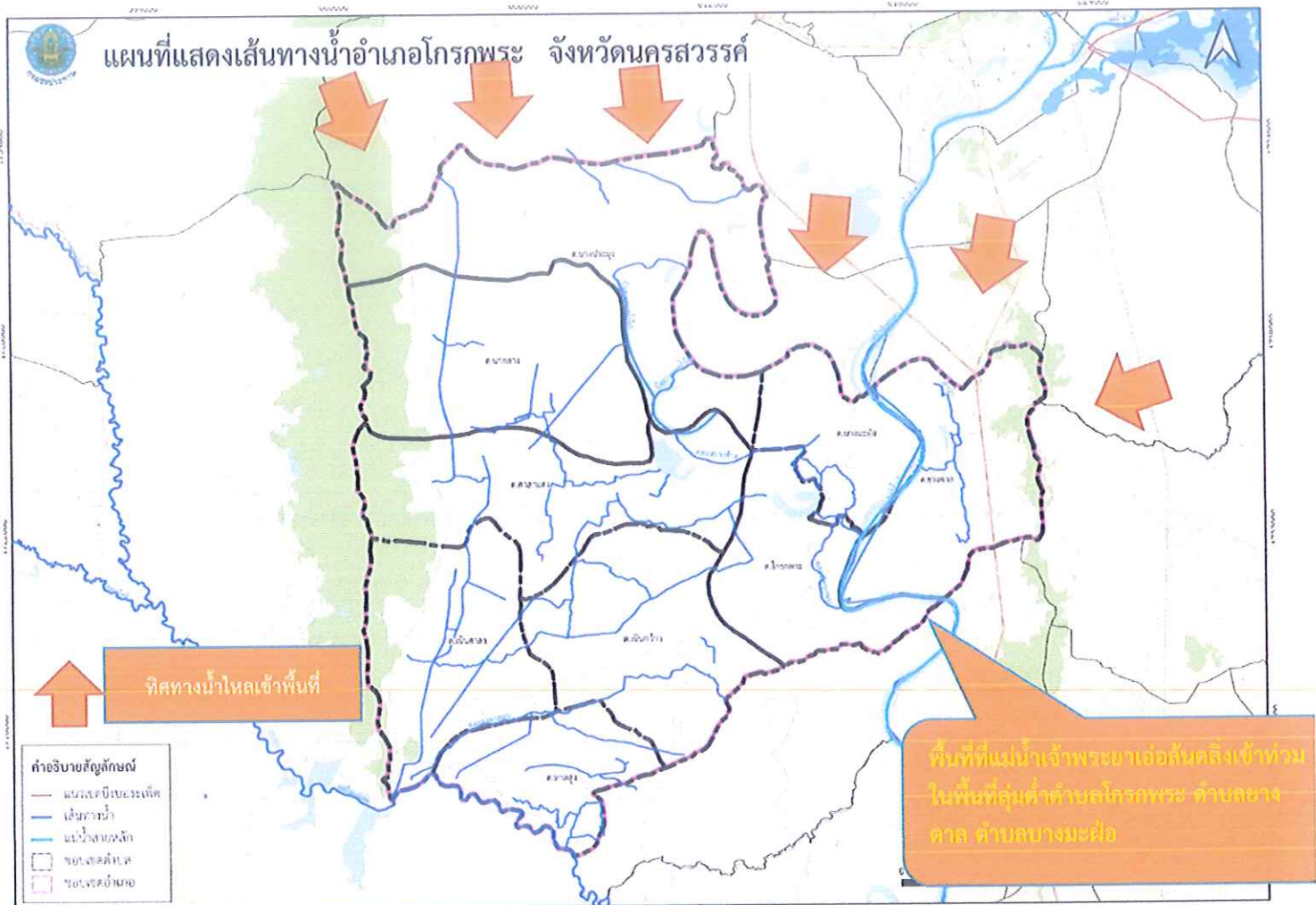
ที่	พื้นที่/ปัญหา/ผลกระทบ	การแก้ไขปัญหา			หน่วยงาน รับผิดชอบ
		ระยะเร่งด่วน	ระยะกลาง	ระยะยาว	
๑	<p>พื้นที่น้ำเอ่อล้นตลิ่งตำบลยางขาว ตำบลน้ำทรง ตำบลย่านมัทรี ตำบลพยุหะ ตำบลท่าน้ำอ้อย ตำบลม่วงหัก ลักษณะปัญหา พื้นที่ส่วนใหญ่เป็นที่ลุ่มต่ำ ดินแม่น้ำเจ้าพระยา เมื่อปริมาณน้ำจากภาคเหนือมีจำนวนมาก เชื่อนเจ้าพระยาระบายน้ำน้อย ทำให้เกิดน้ำท่วม และเอ่อล้นตลิ่งเข้าท่วมพื้นที่บ้านเรือนประชาชนและพื้นที่การเกษตร</p> <p>- ลาดคลองธรรมชาติที่ไม่มีประตูเปิด-ปิดนั้น ทำให้น้ำจากแม่น้ำเจ้าพระยาไหลย้อนเข้าไปท่วมพื้นที่</p> <p>- ปริมาณน้ำจากเขื่อนวังร่มเกล้า อ่างเก็บน้ำห้วยขุนแก้ว อ่างเก็บน้ำทับเสลา ในจังหวัดอุทัยธานี หากมีปริมาณมาก จะส่งผลกระทบต่อปริมาณน้ำในแม่น้ำเจ้าพระยาที่จะไหลเข้าไปในพื้นที่ด้วย</p>	<p>- ขุดลอกทางระบายน้ำ แหล่งน้ำสาธารณะในพื้นที่</p> <p>- การกำจัดวัชพืชและผักตบชวาในลำน้ำต่างๆ ในพื้นที่</p> <p>- ปรับปรุง/ขยายทางระบายน้ำ</p> <p>- ติดตั้งเครื่องสูบน้ำแรงระบายน้ำในจุดน้ำท่วมซึ่งไม่มีทางระบาย</p>	<p>- สร้างประตูระบายน้ำที่เชื่อมต่อกับแม่น้ำเจ้าพระยา เพื่อป้องกันน้ำจากแม่น้ำ ไหลย้อนเข้าท่วมบ้านเรือนและพื้นที่การเกษตร</p>	<p>- ก่อสร้างเขื่อนป้องกันตลิ่ง ตลอดแนวเขตพื้นที่ อำเภอพยุหะคีรี</p> <p>- ปรับปรุง/ยกระดับเส้นทางคมนาคมเพื่อเป็นแนวกันน้ำและเส้นทางสัญจรเมื่อน้ำท่วม</p> <p>- ส่งเสริมการประกอบอาชีพเสริมเมื่อเกิดภาวะน้ำท่วมในพื้นที่</p> <p>- สร้างระบบชลประทานให้ครอบคลุมพื้นที่</p>	- โยธาธิการและผังเมืองฯ



กองอำนวยการป้องกันและบรรเทาสาธารณภัยจังหวัดนครสวรรค์

๓.๔ อำเภอโกรกพระ

ที่	พื้นที่/ปัญหา/ผลกระทบ	การแก้ไขปัญหา			หน่วยงาน รับผิดชอบ
		ระยะเร่งด่วน	ระยะกลาง	ระยะยาว	
๑	พื้นที่น้ำเอ่อล้นตลิ่งตำบลโกรกพระ ตำบลบางมะฝ่อ ตำบลยางตาล ลักษณะปัญหา พื้นที่ส่วนใหญ่เป็นที่ลุ่มต่ำ ติดแม่น้ำเจ้าพระยา เมื่อปริมาณน้ำจากภาคเหนือมีจำนวนมาก เชื่อนเจ้าพระยา ระบายน้ำน้อยทำให้เกิดน้ำท่วม น้ำเอ่อล้นตลิ่งเข้าท่วมพื้นที่บ้านเรือนประชาชนและพื้นที่การเกษตร	- ใช้กระสอบทรายกั้นแนวเขตน้ำเอ่อล้นตลิ่ง - ติดตั้งเครื่องสูบน้ำแรงระบายน้ำในจุดน้ำท่วมขัง	- สร้างประตูระบายน้ำที่เชื่อมต่อกับแม่น้ำเพื่อป้องกันน้ำจากแม่น้ำไหลย้อนเข้าท่วมบ้านเรือนและพื้นที่การเกษตร	- ก่อสร้างเขื่อนป้องกันตลิ่ง ตลอดแนวเขตพื้นที่ อำเภอโกรกพระ - ปรับปรุง/ยกระดับเส้นทางคมนาคมเพื่อเป็นแนวกันน้ำและเส้นทางสัญจรเมื่อน้ำท่วม	- โยธาธิการและผังเมืองฯ



#### ๔. การแบ่งพื้นที่ปฏิบัติการ



หน่วยปฏิบัติการทางทิศตะวันตก ผู้บัญชาการกองพันทหารช่างที่ ๔ กองพลทหารราบที่ ๑ (หัวหน้าหน่วย) ประกอบด้วย  
ผู้แทน ผู้บัญชาการมณฑลทหารบกที่ ๓๑/ผู้อำนวยการแขวงทางหลวงนครสวรรค์ที่ ๑/โยธาธิการและผังเมืองจังหวัด  
นครสวรรค์ หรือผู้แทน /เกษตรจังหวัดนครสวรรค์ หรือผู้แทน/ผู้จัดการการไฟฟ้าส่วนภูมิภาคจังหวัดนครสวรรค์ หรือผู้แทน/  
ผู้บริหารองค์กรปกครองส่วนท้องถิ่นในพื้นที่รับผิดชอบ/เจ้าหน้าที่กองพันทหารช่างที่ ๔ กองพลทหารราบที่ ๑ ประจำหน่วย

#### หน่วยปฏิบัติการทางทิศตะวันออก ผู้บังคับการกองบิน ๔ (หัวหน้าหน่วย)

ผู้บังคับการกองพันทหารปืนใหญ่ที่ ๔ กรมทหารปืนใหญ่ที่ ๔ /ผู้แทนผู้บัญชาการมณฑลทหารบกที่ ๓๑ /ผู้อำนวยการ  
โครงการชลประทานนครสวรรค์/นายกองค์การบริหารส่วนจังหวัดนครสวรรค์หรือผู้แทน / ผู้อำนวยการแขวงทางหลวง  
ชนบทนครสวรรค์หรือผู้แทน/ ผู้อำนวยการแขวงทางหลวงนครสวรรค์ที่ ๒ (ตากฟ้า)หรือผู้แทน/ผู้บริหารองค์กรปกครองส่วน  
ท้องถิ่นในพื้นที่รับผิดชอบ/ เจ้าหน้าที่จากกองบิน ๔ ที่ได้รับมอบหมาย ประจำหน่วย

#### หน่วยปฏิบัติการทางตอนบนและตอนกลาง ผู้แทนผู้บัญชาการมณฑลทหารบกที่ ๓๑(หัวหน้าหน่วย)

ผู้อำนวยการสำนักงานเจ้าท่าภูมิภาค สาขานครสวรรค์หรือผู้แทน / ผู้อำนวยการสำนักงานเจ้าท่าภูมิภาค สาขา  
นครสวรรค์หรือผู้แทน /ประมงจังหวัดนครสวรรค์หรือผู้แทน / ผู้อำนวยการสำนักทางหลวงชนบทที่ ๘ (นครสวรรค์)หรือ  
ผู้แทน /ผู้อำนวยการการประปาส่วนภูมิภาคเขต ๑๐ หรือผู้แทน /ผู้บริหารองค์กรปกครองส่วนท้องถิ่นในพื้นที่รับผิดชอบ /  
เจ้าหน้าที่จากมณฑลทหารบกที่ ๓๑ ที่ได้รับมอบหมาย ประจำหน่วย



๕. ระดับเตือนภัยในแต่ละสถานี

๕.๑ จุดเฝ้าระวัง สถานี N๖๗(แม่น้ำน่าน) บ้านเกยไชย ตำบลเกยไชย อำเภอชุมแสง

ระดับกักเก็บ/ระดับตลิ่ง : 28.30 ม.

ความจุลำนํ้า : 2990 ลบ.ม./วินาที

ระดับเตือนภัย : 1800 ลบ.ม./วินาที

ระดับน้ำท่วม : >1800

กรณีน้ำล้นตลิ่ง

- บริเวณที่มีความเสี่ยงสูง ๒ อำเภอ ๕ ตำบล ๖ หมู่บ้าน ๗๗๑ ครัวเรือน (พื้นที่ประมาณ ๕,๕๗๒ ไร่) ได้แก่ อ.ชุมแสง( ต.บางเคียน ต.เกยไชย ต.โคกหม้อ) .อ.เมืองนครสวรรค์ (ต.บางพระหลวง)
- บริเวณที่มีความเสี่ยง ปานกลาง ๓ อำเภอ ๑๗ ตำบล
  ๑. อ.เมือง(ต.บางม่วง ต.บ้านมะเกลือ ต.บึงเสนาท เกรียงไกร ต.แควใหญ่)
  ๒. อำเภอชุมแสง (ต.ท่าไม้ ต.มะมั่ง ต.ทับกฤช ต.พันลาน (ต.พิบูล ต.ทับกฤชใต้ ต.หนองกระเจา)
  ๓. อำเภอเก้าเลี้ยว (ต.มหาโพธิ์ ต.หนองเต่า ต.หัวดง)

๕.๒ จุดเฝ้าระวัง สถานี P๑๗(แม่น้ำปิง) ตลาดส้มเสี้ยว ตำบลท่าจั่ว อำเภอบรรพตพิสัย

ระดับกักเก็บ/ระดับตลิ่ง : ๓๙.๘๐ ม.

ความจุลำนํ้า : ๒๙๙๐ ลบ.ม./วินาที

ระดับเตือนภัย : ๑๐๐๐-๑๕๒๐ ลบ.ม./วินาที

ระดับน้ำท่วม : >๑๕๒๐

กรณีน้ำล้นตลิ่ง

- บริเวณที่มีความเสี่ยงสูง ๑ อำเภอ ๑ ตำบล ๑ หมู่บ้าน ๒๘๔ ครัวเรือน (พื้นที่ประมาณ ๔,๓๐๐ ไร่) ได้แก่ อ.เก้าเลี้ยว(ต.หนองเต่า)
- บริเวณที่มีความเสี่ยง ปานกลาง ๑ อำเภอ ๕ ตำบล ได้แก่ อ.บรรพตพิสัย(ต.เจริญผล ต.หนองเต่าต. ตาซัด ต.บรรพตพิสัย ต.ตาซัด ต.บางแก้วต.บรรพตพิสัย)

๕.๓ จุดเฝ้าระวัง สถานี C๒ (แม่เจ้าพระยา) บ้านตลาดไผ่ล้อม ตำบลนครสวรรค์ตก อำเภอเมืองฯ

ระดับกักเก็บ/ระดับตลิ่ง : ๒๖.๒๐ ม.

ความจุลำนํ้า : ๓๕๙๐ ลบ.ม./วินาที

ระดับเตือนภัย : ๒๐๐๐-๓๕๙๐ ลบ.ม./วินาที

ระดับน้ำท่วม : >๓๕๙๐ ลบ.ม./วินาที

**กรณีน้ำล้นตลิ่ง**

- บริเวณที่มีความเสี่ยงสูง ๑ อำเภอ ในเขตเทศบาลนครนครสวรรค์ จำนวน ๖ ชุมชน ๘๔๙ ครัวเรือน ได้แก่ ชุมชนบางปรอง วัดตะแบก เกาะยม รณชัย เดชาติวงศ์ และจอมคีรี
- บริเวณที่มีความเสี่ยง ปานกลาง ๒ อำเภอ ๗ ตำบล
  ๑. อ.โกรกพระ (ต.โกรกพระ ต.เนินแก้ว ต.ยางตาลต.ศาลาแดง)
  ๒. อ.พยุหะคีรี (ต.ท่าน้ำอ้อย ต.ยางขาว ต.ย่านมัทรี)

**๕.๔ จุดเฝ้าระวัง Ct๔ (ลำน้ำแม่วงก์) บ้านศาลเจ้าไก่ต่อ อำเภอลาดยาว จังหวัดนครสวรรค์**

ระดับกักเก็บ/ระดับตลิ่ง : ๗๑ ม.

ความจุลำน้ำ : ๑๒๘ ลบ.ม./วินาที

ระดับเตือนภัย : ๑๐๐-๑๒๘ ลบ.ม./วินาที

ระดับน้ำท่วม : >๑๒๘ ลบ.ม./วินาที

**๖. การคาดการณ์ของ ผู้ช่วยศาสตราจารย์ ดร.ภาณุวัฒน์ ปิ่นทอง**

ศูนย์วิจัยวิศวกรรมน้ำและโครงสร้างพื้นฐาน มหาวิทยาลัยพระจอมเกล้าพระนครเหนือ

**ระดับน้ำในโครงข่ายลำน้ำและความชื้นดิน จ.นครสวรรค์ สภาพปัจจุบัน เม.ย. 2566**



**นครสวรรค์ตะวันตก**

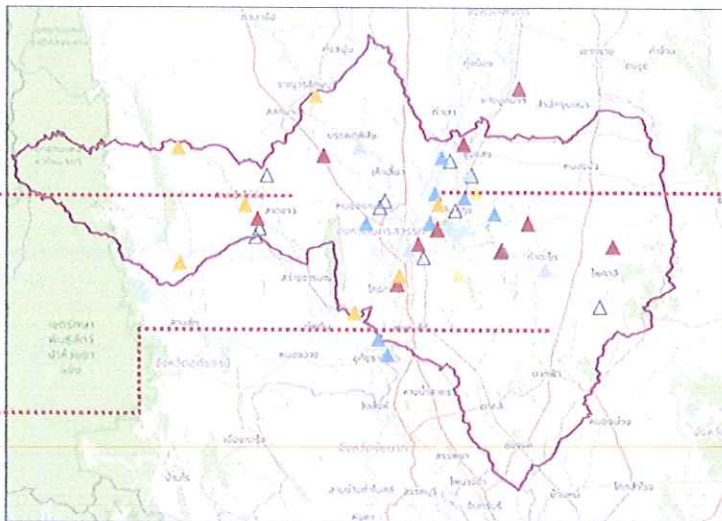
ระดับน้ำต่ำกว่า 20%

- คลองบ้านแดง อ.บรรพตพิสัย ระดับน้ำ 0.08 ม. (2%)
- คลองตะกวด อ.ลาดยาว ระดับน้ำ 0.05 ม. (1%)
- คลองโกรกพระ อ.โกรกพระ ระดับน้ำ 1.28 ม. (20%)
- คลองบางประมง อ.โกรกพระ ระดับน้ำ 0.06 ม. (1%)
- อ.โกรกพระ ความชื้นดินเฉลี่ย 16%

**นครสวรรค์ตะวันออก**

ระดับน้ำต่ำกว่า 5%

- คลองสำโรงชัย อ.ไพศาลี ระดับน้ำ 0.01 ม. (0.1%)
- อ.ไพศาลี ความชื้นดินเฉลี่ย 36%
- อ.ท่าตะโก ความชื้นดินเฉลี่ย 42%



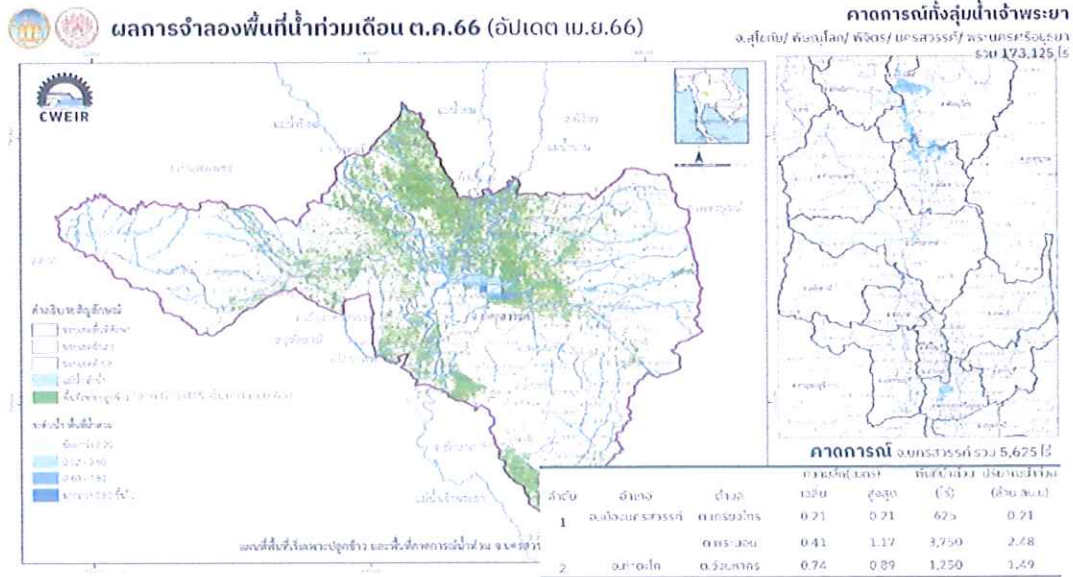
**นครสวรรค์ตอนกลาง**

ระดับน้ำต่ำกว่า 40%

- คลองเกรียงไกร อ.ชุมแสง ระดับน้ำ 2.78 ม. (28%)
- คลองบุงระพีอ. เมืองนครสวรรค์ ระดับน้ำ 0.94 ม. (10%)
- คลองบางปรอง อ.เมืองนครสวรรค์ ระดับน้ำ 0.82 ม. (9%)
- คลองตาแวน อ.เมืองนครสวรรค์ ระดับน้ำ 1.10 ม. (37%)
- คลองท่าชัย อ.เก้าเลี้ยว ระดับน้ำ 1.58 ม. (28%)
- แม่น้ำยม อ.ชุมแสง ระดับน้ำ 1.23 ม. (11%)
- อ.เก้าเลี้ยว ความชื้นดินเฉลี่ย 33%
- อ.เมืองนครสวรรค์ ความชื้นดินเฉลี่ย 43%
- อ.ชุมแสง ความชื้นดินเฉลี่ย 41%



กองอำนวยการป้องกันและบรรเทาสาธารณภัยจังหวัดนครสวรรค์



๗. ผู้เสนอแผนเผชิญเหตุป้องกันและบรรเทาจากอุทกภัยและน้ำป่าไหลหลาก พ.ศ. ๒๕๖๖  
จังหวัดนครสวรรค์

ลงนาม

ผู้เสนอแผน

( นายดุสิต พงศาพิพัฒน์ )

นักวิเคราะห์นโยบายและแผนชำนาญการพิเศษ

รักษาราชการแทนหัวหน้าสำนักงานป้องกันและบรรเทาสาธารณภัยจังหวัดนครสวรรค์

๘. ความเห็นของผู้เห็นชอบแผนเผชิญเหตุป้องกันและบรรเทาจากอุทกภัยและน้ำป่าไหลหลาก  
พ.ศ. ๒๕๖๖ จังหวัดนครสวรรค์

เห็นควรอนุมัติแผนเผชิญเหตุป้องกันและบรรเทาจากอุทกภัยและน้ำป่าไหลหลาก พ.ศ. ๒๕๖๖ จังหวัดนครสวรรค์

ลงนาม

ผู้เห็นชอบแผน

( นายชุมพิชญ์ เดชะรัฐ )

รองผู้ว่าราชการจังหวัดนครสวรรค์

๙. ความเห็นของผู้อนุมัติแผนเผชิญเหตุป้องกันและบรรเทาจากอุทกภัยและน้ำป่าไหลหลาก  
พ.ศ. ๒๕๖๖ จังหวัดนครสวรรค์

อนุมัติ แผนเผชิญเหตุป้องกันและบรรเทาจากอุทกภัยและน้ำป่าไหลหลาก พ.ศ. ๒๕๖๖ จังหวัดนครสวรรค์

ลงนาม

ผู้อนุมัติแผน

( นายชยันต์ ศิริมาศ )

ผู้ว่าราชการจังหวัดนครสวรรค์

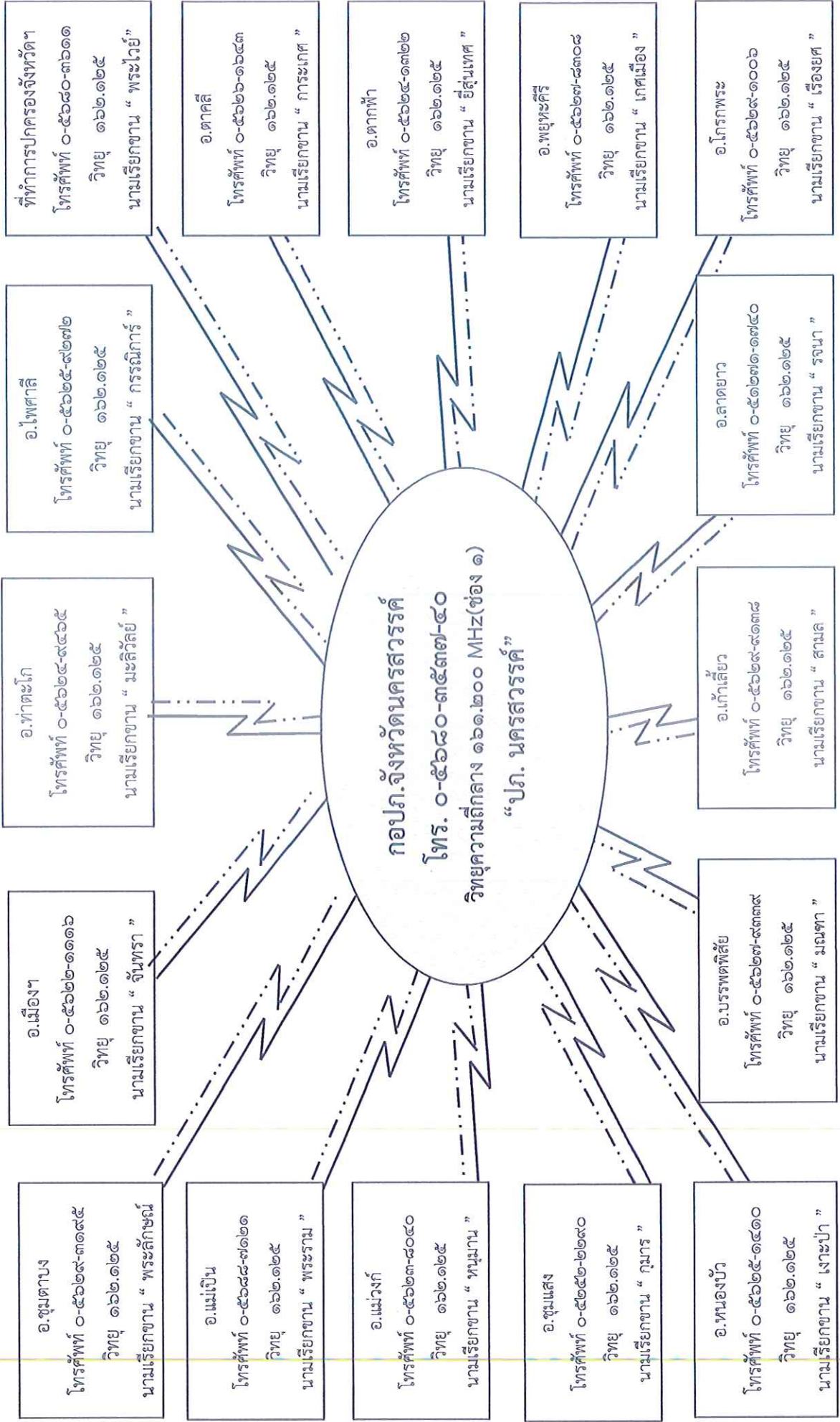
ผู้อำนวยการจังหวัด

ภาคผนวก



กองอำนวยการป้องกันและบรรเทาสาธารณภัยจังหวัดนครสวรรค์

ภาคผนวก ก(๒) การติดต่อสื่อสารของกองอำนวยการป้องกันและบรรเทาสาธารณภัยจังหวัดนครสวรรค์ กับ กอปก.อำเภอ



กองอำนวยการป้องกันและบรรเทาสาธารณภัยจังหวัดนครสวรรค์

ภาคผนวก ข ศูนย์พักพิงชั่วคราว

สถานที่	ที่ตั้ง		รองรับผู้อพยพได้ จำนวน(คน)	ผู้รับผิดชอบสถานที่		ถึงสาธารณูปโภคที่มีอยู่ใน ปัจจุบัน
	เลขที่	หมู่บ้าน/ชุมชน		ชื่อ-สกุล/ตำแหน่ง	หมายเลขโทรศัพท์	
๑) วัดศรีรังค์	๓๕๖/๑	ต.ปากน้ำโพ อ.เมืองฯ	๑,๓๐๐	เจ้าอาวาสวัดศรีรังค์	๐-๕๖๒๒-๒๐๐๙	<input checked="" type="checkbox"/> ไฟฟ้า <input checked="" type="checkbox"/> ประปา <input checked="" type="checkbox"/> ห้องสุขา ๒๐ ห้อง
๒) โรงเรียนอนุบาล เมืองนครสวรรค์	๑๘๕ ถ.มาตุลี	ต.ปากน้ำโพ อ.เมืองฯ	๑,๕๐๐	ผู้อำนวยการโรงเรียนฯ	๐๘-๑๙๗๒-๔๒๑๓ ๐-๕๖๒๒-๑๗๘๗	<input checked="" type="checkbox"/> ไฟฟ้า <input checked="" type="checkbox"/> ประปา <input checked="" type="checkbox"/> ห้องสุขา ๓๐ ห้อง
๓) วิทยาลัย อาชีวศึกษา นครสวรรค์	๑๙๓ ถ.มาตุลี	ต.ปากน้ำโพ อ.เมืองฯ	๒,๕๐๐	ผอ.วิทยาลัยอาชีวศึกษาฯ	๐๘-๙๔๓๘-๕๘๗๖ ๐-๕๖๒๒-๑๐๘๖	<input checked="" type="checkbox"/> ไฟฟ้า <input checked="" type="checkbox"/> ประปา <input checked="" type="checkbox"/> ห้องสุขา ๓๐ ห้อง
๔) โรงเรียน นครสวรรค์	๑๗๓ ถ.มาตุลี	ต.ปากน้ำโพ อ.เมืองฯ	๒,๓๐๐	ผอ.รร.นครสวรรค์	๐๘-๑๘๔๒-๑๒๐๗ ๐-๕๖๒๒-๒๗๑๑ ๐-๕๖๒๒-๑๑๕๑	<input checked="" type="checkbox"/> ไฟฟ้า <input checked="" type="checkbox"/> ประปา <input checked="" type="checkbox"/> ห้องสุขา ๓๐ ห้อง
๕) โรงเรียนประชาชน เคราะห์	๖๑๐ ถ.มาตุลี	ต.นครสวรรค์ตึก อ.เมืองฯ	๑,๐๐๐	ผู้จัดการโรงเรียนฯ	๐-๕๖๓๑-๒๙๒๐	<input checked="" type="checkbox"/> ไฟฟ้า <input checked="" type="checkbox"/> ประปา <input checked="" type="checkbox"/> ห้องสุขา ๔๐ ห้อง
๖) วิทยาลัยเทคโนโลยี ภาคเหนือ	๙๑๙ ถ.๑๐ ถ.มาตุลี	ต.นครสวรรค์ตึก อ.เมืองฯ	๕๐๐	ผู้จัดการวิทยาลัยเทคโนโลยีภาคเหนือ	๐๘-๑๘๘๗-๕๙๘๕ ๐-๕๖๓๑-๐๒๘๕- ๘๖	<input checked="" type="checkbox"/> ไฟฟ้า <input checked="" type="checkbox"/> ประปา <input checked="" type="checkbox"/> ห้องสุขา ๔๐ ห้อง

กองอำนวยการป้องกันและบรรเทาสาธารณภัยจังหวัดนครสวรรค์

สถานที่	ที่ตั้ง		รองรับผู้อพยพได้ จำนวน(คน)	ผู้รับผิดชอบสถานที่		สิ่งสาธารณูปโภคที่มีอยู่ใน ปัจจุบัน
	เลขที่	หมู่บ้าน/ชุมชน		ชื่อ-สกุล/ตำแหน่ง	หมายเลขโทรศัพท์	
๗) โรงเรียนเทศบาล วัดช่องศรีศรีสิทธิวิธรา ราม (ท.๕)	๑๓๒/๘๒ ถ.มาตุลี	ต.นครสวรรค์ตก อ.เมืองฯ	๑,๐๐๐	ผอ.โรงเรียนเทศบาลวัดช่องศรี	๐๘-๓๒๐๘-๐๓๒๔ ๐-๕๖๒๒-๒๒๑๔	<input checked="" type="checkbox"/> ไฟฟ้า <input checked="" type="checkbox"/> ประปา <input checked="" type="checkbox"/> ห้องสุขา ๒๕ ห้อง
๘) โรงเรียนวัดวารนาถ บรรพต (ท.๔)	๑๓๕ ถ.อรธกวี	ต.ปากน้ำโพ อ.เมืองฯ	๑,๐๐๐	ผอ.รร.เทศบาลวัดวารนาถบรรพต	๐-๕๖๒๑-๓๓๗๑	<input checked="" type="checkbox"/> ไฟฟ้า <input checked="" type="checkbox"/> ประปา <input checked="" type="checkbox"/> ห้องสุขา ๓๕ ห้อง
๙) ศูนย์ฝึกอบรม ตำรวจภูธรภาค ๖	๘๓๗ ม.๑๐ ถ.พหลโยธิน	ต.นครสวรรค์ตก อ.เมืองฯ	๑,๒๐๐	ผบก.ศฝร.ภ.๖	๐-๕๖๒๒-๑๒๐๑-๕ ต่อ ๑๐๑	<input checked="" type="checkbox"/> ไฟฟ้า <input checked="" type="checkbox"/> ประปา <input checked="" type="checkbox"/> ห้องสุขา ๖๐ ห้อง
๑๐) ค่ายจิรประวัติ (มทบ.๓๑)	ถ.พหลโยธิน	ต.นครสวรรค์ออก อ.เมืองฯ	๑,๕๐๐	ผู้บังคับการกรมทหารราบที่ ๔	๐-๕๖๒๕-๕๔๑๑	<input checked="" type="checkbox"/> ไฟฟ้า <input checked="" type="checkbox"/> ประปา <input checked="" type="checkbox"/> ห้องสุขา ๕๐ ห้อง
๑๑) วัดพระบางมงคล	ม.๑๐	ต.วัดไทร อ.เมืองฯ	๕๐๐	เจ้าอาวาสวัดพระบางมงคล	๐๘-๑๓๕๒-๐๓๙๙	<input checked="" type="checkbox"/> ไฟฟ้า <input checked="" type="checkbox"/> ประปา <input checked="" type="checkbox"/> ห้องสุขา ๒๕ ห้อง
๑๒) สนามกีฬาากลาง จังหวัดนครสวรรค์	ถ.พหลโยธิน	ต.นครสวรรค์ตก อ.เมืองฯ	๓,๐๐๐	นายกเทศมนตรีนครสวรรค์	๐-๕๖๒๑-๕๕๕๕	<input checked="" type="checkbox"/> ไฟฟ้า <input checked="" type="checkbox"/> ประปา <input checked="" type="checkbox"/> ห้องสุขา ๓๐ ห้อง
๑๓) โรงเรียนนวมิน ทรราชูทิศ มัชฌิม	หมู่ที่ ๑๐ ถ.นครสวรรค์- พิษณุโลก(๑๑๗)	ต.วัดไทร อ.เมืองฯ	๑,๐๐๐	ผอ.รร.นวมินทรราชูทิศ มัชฌิม	๐-๕๖๒๒-๖๙๖๗	<input checked="" type="checkbox"/> ไฟฟ้า <input checked="" type="checkbox"/> ประปา <input checked="" type="checkbox"/> ห้องสุขา ๓๐ ห้อง



ภาคผนวก ค เกณฑ์ของการแจ้งเตือนภัยของแม่น้ำสายหลัก

แม่น้ำ	สถานีวัดน้ำ	อัตราการไหล หน่วย ลบ.ม./วินาที			คณะกรรมการ (ส่วนกลาง)
แม่น้ำปิง	P.๑๗	< ๑,๐๐๐	๑,๐๐๐ - ๑,๕๐๐	๑,๕๐๐ - ๑,๘๑๕	> ๑,๘๐๐
แม่น้ำน่าน	N.๖๗	< ๗๐๐	๗๐๐ - ๑,๐๐๐	๑,๐๐๐ - ๑,๕๒๐	> ๑,๕๒๐
แม่น้ำ เจ้าพระยา	C.๒	< ๑,๐๐๐	๑,๐๐๐ - ๑,๔๐๐	๑,๔๐๐ - ๒,๐๐๐	๒,๐๐๐ - ๓,๕๙๐
หน่วยงานตัดสินใจบริหาร จัดการน้ำ	ชป.นว.	สชป.๓ , จังหวัด	กรมชลประทาน	คณะกรรมการ (ส่วนกลาง)	


 ภาวะปกติ
 
 ภาวะวิกฤต-เตือนภัย
 
 ท่วม

แหล่งที่มา : โครงการชลประทานนครสวรรค์

ภาคผนวก ง รายชื่อสถานที่กำจัดขยะมูลฝอยขององค์กรปกครองส่วนท้องถิ่นที่อาจได้รับผลกระทบจากเหตุอุทกภัยจังหวัดนครสวรรค์

กองอำนวยการป้องกันและบรรเทาสาธารณภัยจังหวัดนครสวรรค์

ลำดับที่	อำเภอ	สถานที่กำจัดขยะมูลฝอย	ที่อยู่	ผู้ดำเนินการ
1	เมืองนครสวรรค์	บ่อขยะเทศบาลนครนครสวรรค์	ถนนนครสวรรค์-พิษณุโลก ต.บ้านมะเกลือ อ.เมืองฯ จ.นครสวรรค์	ทพ.นครสวรรค์
2	เมืองนครสวรรค์	บ่อขยะเทศบาลตำบลหนองเบน	บ้านหนองแกแล ม.13 ต.หนองกระโดน อ.เมืองฯ จ.นครสวรรค์	ทต.หนองเบน
3	เก้าเลี้ยว	บ่อขยะเทศบาลตำบลเก้าเลี้ยว	บ้านดงบ้านโพธิ์ ม.7 ต.หัวดง อ.เมืองฯ จ.นครสวรรค์	ทต.เก้าเลี้ยว
4	เก้าเลี้ยว	บ่อขยะอบต.หัวดง	ม.3 ต.หัวดง อ.เก้าเลี้ยว จ.นครสวรรค์	อบต.หัวดง
5	โกรกพระ	บ่อขยะเทศบาลตำบลบางประมง	บ้านท่าซุด ม. 2 ถนนท่าทอง-บางประมง อ.โกรกพระ จ.นครสวรรค์	ทต.บางประมง
6	โกรกพระ	บ่อขยะอบต.โกรกพระ	บ้านโคกลอง ม. 2 ต.โกรกพระ อ.โกรกพระ จ.นครสวรรค์	อบต.โกรกพระ
7	ชุมแสง	บ่อขยะเทศบาลเมืองชุมแสง	บ้านวังยาง ม.2 ต.พันลาน อ.ชุมแสง จ.นครสวรรค์	ทม.ชุมแสง
8	ชุมตาบง	บ่อขยะอบต.ชุมตาบง	บ้านเขาจ๊กจัน ม.6 ต.ชุมตาบง อ.ชุมตาบง จ.นครสวรรค์	อบต.ชุมตาบง
9	ตากดี	บ่อขยะอบต.จันเสน	ม.9 ต.จันเสน อ.ตากดี จ.นครสวรรค์	อบต.จันเสน
10	ท่าตะโก	บ่อขยะอบต.พนมรอก	ม.13 ต.พนมรอก อ.ท่าตะโก จ.นครสวรรค์	อบต.พนมรอก
11	พยุหะคีรี	บ่อขยะเทศบาลตำบลทำน้ออ้อย ม่วงหัก	ม.8 ต.ทำน้ออ้อย อ.พยุหะคีรี จ.นครสวรรค์	ทต.ทำน้ออ้อยม่วงหัก

กองอำนวยการป้องกันและบรรเทาสาธารณภัยจังหวัดนครสวรรค์

ลำดับที่	อำเภอ	สถานที่กำจัดขยะมูลฝอย	ที่อยู่	ผู้ดำเนินการ
12	พยุหะคีรี	บ่อขยะเทศบาลตำบลพยุหะ	บ้านเนินน้อยทอง ม.3 ต.พยุหะ อ.พยุหะ จ.นครสวรรค์	ทต.พยุหะ
13	ลาดยาว	บ่อขยะเทศบาลตำบลลาดยาว	บริเวณเขาหุยมหยม ม.7 ต.มาบแก อ.ลาดยาว จ.นครสวรรค์	ทต.ลาดยาว
14	ลาดยาว	บ่อขยะอบต.วังม้า	บ้านเกาะฝ้าย ม.2 ต.วังม้า อ.ลาดยาว จ.นครสวรรค์	อบต.วังม้า
15	ลาดยาว	บ่อขยะอบต.วังเมือง	บ้านดอนพลอง ม.3 ต.วังเมือง อ.ลาดยาว จ.นครสวรรค์	อบต.วังเมือง
16	ลาดยาว	บ่อขยะอบต.สระแก้ว	บ้านสวนขวัญ ม.1 ต.สระแก้ว อ.ลาดยาว จ.นครสวรรค์	อบต.สระแก้ว
17	ชุมแสง	บ่อขยะเทศบาลตำบลทับกฤช	ป่าตาล ม.1 ต.ทับกฤช อ.ชุมแสง จ.นครสวรรค์	ทต.ทับกฤช

กองอำนวยการป้องกันและบรรเทาสาธารณภัยจังหวัดนครสวรรค์