

ลักษณะภูมิประเทศ ลักษณะภูมิประเทศของจังหวัดบึงกาฬ โดยทั่วไปเป็นที่ราบสูง แยกได้เป็น ๓ บริเวณคือ

๑. พื้นที่เป็นคลื่นลอนลาด กระจายอยู่ทุกอำเภอเป็นหย่อม ๆ ซึ่งเป็นพื้นที่ทำนาส่วนใหญ่และปลูกพืชไร่ พืชสวน และป่าธรรมชาติ
๒. พื้นที่เป็นคลื่นลอนชันและเป็นเขาเป็นป่าธรรมชาติ เช่น ป่าเต็งรัง ป่าเบญจพรรณ พบในเขตอำเภอเมืองบึงกาฬ อำเภอเซกา อำเภอบึงโขงหลง อำเภอศรีวิไล อำเภอบุงคล้า และอำเภอพรเจริญ
๓. พื้นที่เป็นภูเขาที่มีความสูงชันเป็นบริเวณที่เอกเขาต่าง ๆ ในเขตอำเภอเมืองบึงกาฬ อำเภอเซกา อำเภอศรีวิไล อำเภอบุงคล้า และอำเภอบึงโขงหลง

สภาพภูมิอากาศ มีลักษณะอากาศจัดอยู่ในจำพวกฝนแถบร้อนและแห้งแล้ง (ธันวาคม - มกราคม) ในฤดูมรสุมตะวันออกเฉียงเหนือ อุณหภูมิจะเริ่มลดในเดือนพฤศจิกายนและต่ำสุดในเดือนช่วงธันวาคมถึงเดือนมกราคมในช่วงเดือนมีนาคมถึงเดือนพฤษภาคมเป็นฤดูเปลี่ยนมรสุมตะวันออกเฉียงเหนือ อุณหภูมิจะสูงขึ้นอย่างรวดเร็วในเดือนมีนาคมและร้อนจัดในเดือนเมษายน ในฤดูมรสุมตะวันตกเฉียงใต้ (มิถุนายน - กรกฎาคม) อุณหภูมิโดยทั่วไปจะลดลงในเดือนตุลาคมเป็นฤดูเปลี่ยนมรสุมได้ อุณหภูมิจะเริ่มลดลงจนอากาศหนาวเย็น

การปกครอง จังหวัดบึงกาฬ แบ่งการปกครอง ออกเป็น ๘ อำเภอ ๕๓ ตำบล ๖๑๗ หมู่บ้าน มีองค์การบริหารส่วนจังหวัด ๑ แห่ง เทศบาลเมือง ๑ แห่ง เทศบาลตำบล ๑๗ แห่ง องค์การบริหารส่วนตำบล ๓๙ แห่ง

ประชากร จังหวัดบึงกาฬ มีประชากร ณ เดือนมกราคม ๒๕๖๖ ประชากรทั้งสิ้น จำนวน ๔๒๑,๖๘๔ คน แบ่งเป็นชาย จำนวน ๒๑๑,๑๕๘ คน หญิง ๒๑๐,๕๒๖ คน มีครัวเรือน ๑๔๒,๗๙๕ ครัวเรือน

ตารางที่ ๑ เขตการปกครอง และจำนวนประชากร

อำเภอ	เนื้อที่ (ตร.กม.)	จำนวน ตำบล	จำนวน หมู่บ้าน	ทม.	ทต.	อบต.	ครัวเรือน	ประชากรในพื้นที่		
								เพศชาย	เพศหญิง	รวม
เมืองบึงกาฬ	๗๙๑.๘๔๒	๑๒	๑๓๑	๑	๕	๕	๓๕,๓๔๔	๔๖,๒๙๖	๔๖,๕๑๘	๙๒,๘๑๔
เซกา	๙๗๘.๔๒๙	๙	๑๓๖	-	๔	๗	๒๘,๕๒๖	๔๓,๖๐๑	๔๓,๒๑๔	๘๖,๘๑๕
โซ่พิสัย	๙๘๕.๒๖๒	๗	๙๕	-	๑	๗	๒๒,๑๔๐	๓๕,๙๙๙	๓๕,๕๘๖	๗๑,๕๘๕
พรเจริญ	๓๖๒.๔๑๘	๗	๕๘	-	๓	๔	๑๓,๔๗๖	๒๒,๐๒๑	๒๒,๑๖๓	๔๔,๑๘๔
ปากคาด	๒๑๘.๑๐๐	๖	๖๔	-	๑	๖	๑๒,๖๐๒	๑๗,๔๑๑	๑๗,๓๖๘	๓๔,๗๗๙
บึงโขงหลง	๓๙๘.๑๕๒	๔	๕๗	-	๒	๓	๑๒,๗๒๓	๑๘,๘๗๕	๑๘,๘๔๒	๓๗,๖๑๗
ศรีวิไล	๓๒๗.๙๐๑	๕	๕๑	-	๑	๔	๑๓,๖๕๖	๑๙,๘๔๙	๑๙,๗๔๒	๓๙,๕๙๑
บุงคล้า	๒๔๓.๖๔๒	๓	๒๕	-	-	๓	๔,๓๒๘	๗,๐๑๙	๗,๐๓๐	๑๔,๐๔๙
รวม	๔,๓๐๕.๗๕	๕๓	๖๑๗	๑	๑๗	๓๙	๑๔๒,๗๙๕	๒๑๑,๑๕๘	๒๑๐,๕๒๖	๔๒๑,๖๘๔

ที่มา : ระบบสถิติทางทะเบียน กรมการปกครอง ;มกราคม ๒๕๖๖

ข้อมูลลุ่มน้ำ

จังหวัดบึงกาฬ ตั้งอยู่ในอาณาบริเวณพื้นที่ลุ่มน้ำโขง โดยมีลำน้ำสายหลักที่สำคัญ คือแม่น้ำโขง ความยาวของพื้นที่จังหวัดที่ติดกับแม่น้ำโขง ทั้งสิ้น ๑๒๐ กิโลเมตร และมีลำน้ำสาขารวมที่โอบล้อมส่วนบนและล่างของจังหวัด โดยมีขอบเขตลุ่มน้ำสาขา แบ่งออกเป็น ๕ ลุ่มน้ำสาขา ดังนี้

(๑) แม่น้ำโขงส่วนที่ ๗ พื้นที่ลุ่มน้ำครอบคลุมเขตพื้นที่อำเภอปากคาด อำเภอเมืองบึงกาฬ อำเภอบุงคล้า และอำเภอบึงโขงหลง มีพื้นที่ ๙๕๐,๘๖๒ ไร่ คิดเป็นร้อยละ ๓๕.๔๔ ของพื้นที่จังหวัด

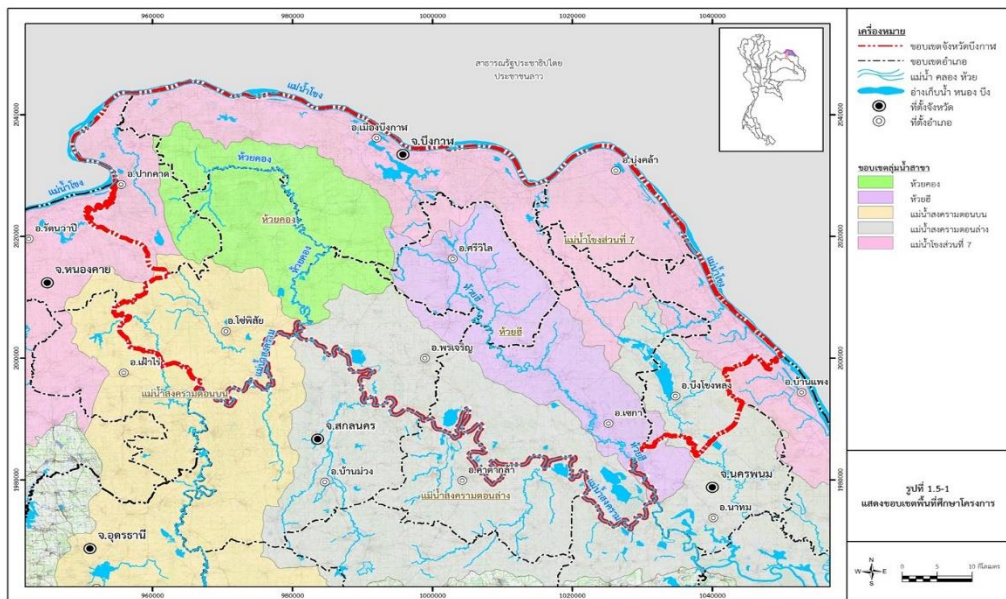
ประกอบด้วยลำน้ำสายย่อยที่ไหลลงแม่น้ำโขง เช่น ห้วยปากคาด ห้วยอาสง ห้วยเซื่อม ห้วยกำแพง ห้วยบางบุตร และห้วยหนิง เป็นต้น

(๒) แม่น้ำสงครามตอนบน พื้นที่ลุ่มน้ำครอบคลุมในเขตพื้นที่อำเภอโซ่พิสัย มีพื้นที่ ๒๕๘,๙๐๙ ไร่ คิดเป็นร้อยละ ๙.๖๒ ของพื้นที่ทั้งจังหวัดบึงกาฬ มีลุ่มน้ำสาขาของแม่น้ำสงครามที่สำคัญ คือห้วยกะมัน และห้วยคำแก้ว

(๓) แม่น้ำสงครามตอนล่าง พื้นที่ลุ่มน้ำครอบคลุมในเขตพื้นที่อำเภอพรเจริญ อำเภอเซกา และอำเภอบึงโขงหลง มีพื้นที่ ๕๕๐.๙๕๘ ไร่ คิดเป็นร้อยละ ๒๐.๔๘ ของพื้นที่ทั้งจังหวัด

(๔) ห้วยคอง พื้นที่ลุ่มน้ำอยู่ในเขตอำเภอโซ่พิสัย อำเภอเมืองบึงกาฬ อำเภอพรเจริญ และอำเภอปากคาด มีพื้นที่ ๔๗๗,๒๑๘ ไร่ คิดเป็นร้อยละ ๑๗.๗๔ ของพื้นที่ทั้งจังหวัด

(๕) ห้วยอี พื้นที่ลุ่มน้ำอยู่ในเขตอำเภอศรีวิไล อำเภอเซกา อำเภอพรเจริญ และอำเภอบึงโขงหลง มีพื้นที่ ๔๕๒,๓๕๐ ไร่ คิดเป็นร้อยละ ๑๖.๘๑ ของพื้นที่ทั้งจังหวัด



พื้นที่ชุ่มน้ำ

จังหวัดบึงกาฬ มีพื้นที่ได้รับการจัดตั้งให้เป็นพื้นที่ชุ่มน้ำที่มีความสำคัญระดับประเทศ ลำดับที่ ๑,๐๙๘ (พ.ศ. ๒๕๔๔) ได้แก่

บึงโขงหลง เป็นพื้นที่ที่มีลักษณะเป็นบึงน้ำจืดขนาดใหญ่ มีความกว้าง ๒ - ๓ กิโลเมตร มีความยาว ๑๓ กิโลเมตร เนื้อที่ประมาณ ๑๒,๘๕๗ ไร่ อยู่ในพื้นที่อำเภอเซกาและอำเภอบึงโขงหลง เป็นแหล่งน้ำธรรมชาติของชุมชน ด้านการเกษตร อุปโภค บริโภค แหล่งประกอบอาชีพด้านสัตว์น้ำของชุมชน รอบ ๆ บริเวณมีพันธุ์ไม้ขนาดใหญ่ เช่น ยาง ตะแบกใหญ่ ประดู่ เป็นต้น ในตัวบึงมีพันธุ์ไม้น้ำและพืชใต้น้ำขึ้นอยู่เป็นจำนวนมาก ต้นไม้และหญาริมน้ำเป็นที่วางไข่และที่อยู่อาศัยของนกหลายชนิด มีพันธุ์ปลาชนิดต่าง ๆ อย่างน้อย ๒๕ ชนิด และพบเห็นสัตว์สะเทินน้ำสะเทินบก ๖ ชนิด สัตว์เลื้อยคลาน ๑๐ ชนิด และสัตว์เลี้ยงลูกด้วยนม ๒ ชนิด คือ กระรอกสี และกระเรียนธรรมดา

หนองกุดทิง เป็นหนองน้ำขนาดใหญ่มีเนื้อที่ประมาณ ๑๖,๕๓๓ ไร่ ๑ งาน ลึก ๕ - ๑๐ เมตร อยู่ในเขตอำเภอเมืองบึงกาฬ เนื่องจากมีความหลากหลายทางชีวภาพ ประกอบด้วยสัตว์น้ำกว่า ๒๕๐ สายพันธุ์ มีปลาที่เป็นเอกลักษณ์ไม่มีที่ใดในโลก ๒๐ สายพันธุ์ พืชน้ำกว่า ๒๐๐ชนิด เป็นแหล่งทำมาหากินของประชาชนที่อาศัยอยู่บริเวณนั้นกว่า ๒,๐๐๐ ครัวเรือน มีนกพันธุ์ต่าง ๆ กว่า ๔๐ ชนิด ด้วยความอุดมสมบูรณ์ดังกล่าวจึงมีนกและสัตว์น้ำอาศัยอยู่เพื่อเพาะพันธุ์อย่างมากมายตลอดทั้งปี

ข้อมูลอ่างเก็บน้ำ

๑. อ่างเก็บน้ำขนาดกลาง มีจำนวน ๒ แห่ง ได้แก่

๑) อ่างเก็บน้ำห้วยชำ ตำบลโซ่ อำเภอโซ่พิสัย ปริมาณเก็บกัก ๒.๔๐๐ ล้าน ลบ.ม. ปัจจุบันมีน้ำ ๐.๗๐๒ ล้าน ลบ.ม. คิดเป็น ๒๙.๒๕% เก็บกัก

๒) อ่างเก็บน้ำห้วยสหาย ตำบลหนองเติน อำเภอบุ่งคล้า ปริมาณเก็บกัก ๑.๙๖๐ ล้าน ลบ.ม. ปัจจุบันมีน้ำ ๐.๑๔๕ ล้าน ลบ.ม. คิดเป็น ๗.๔๐% เก็บกัก

๒. อ่างเก็บน้ำขนาดเล็กในความดูแลกรมชลประทาน มีจำนวน ๘ แห่ง ปริมาณเก็บกัก ๒๓.๓๗๗ ล้าน.ลบ.ม ปัจจุบัน ๑๕.๑๒๑ ล้านลบ.ม. คิดเป็น ๖๔.๖๘ %เก็บกัก

๓. อ่างเก็บน้ำขนาดเล็กในความดูแลของ อปท. จำนวน ๔๔ แห่ง ปริมาณเก็บกัก ๒๑.๘๗๔ ล้าน.ลบ.ม ปัจจุบัน ๑๑.๙๗๘ ล้านลบ.ม. คิดเป็น ๕๔.๗๕ %เก็บกัก

ประตูละบายน้ำ

๑) ประตูละบายน้ำห้วยบางบาด ตำบลชัยพร อำเภอเมืองบึงกาฬ ระดับน้ำหน้า ประตู. ๓.๗๘ ม. (เก็บกัก ๔.๐๐ ม.) ต่ำกว่าระดับเก็บกัก ๐.๒๒ ม.

๒) ประตูละบายน้ำห้วยคาด ตำบลปากคาด อำเภอปากคาด ระดับน้ำหน้า ประตู. ๒.๒๖ ม. (เก็บกัก ๔.๗๕ ม.) ต่ำกว่าระดับน้ำกัก ๒.๔๙ ม.

๓) ประตูละบายน้ำบ้านห้วยทราย ตำบลโซ่ อำเภอโซ่พิสัย ระดับน้ำหน้า ประตู. ๕.๕๔ ม. (เก็บกัก ๘.๐๐ ม.) ต่ำกว่าระดับเก็บกัก ๒.๔๖ ม.

๑.๒ สถานการณ์เฉพาะ

๑.๒.๑ สถิติการเกิดสถานการณ์อุทกภัย ปี ๒๕๖๑ จังหวัดบึงกาฬได้เกิดน้ำท่วมหนักในหลายพื้นที่ สาเหตุเกิดจากได้รับอิทธิพลของพายุเบบินคา (BEBINCA) ทำให้ฝนตกหนักถึงหนักมากและตกต่อเนื่องหลายวัน ส่งผลให้ระดับน้ำในแม่น้ำโขงและแม่น้ำสงคราม ตลอดจนลำน้ำสาขาต่าง ๆ มีระดับสูงขึ้น และเอ่อล้นตลิ่งไหลเข้าท่วมพื้นที่ลุ่มต่ำ ซึ่งพื้นที่ที่ได้รับความเสียหายมีทั้งบ้านเรือนประชาชน สิ่งปลูกสร้างและพืชผลทางการเกษตร เช่น นาข้าว พืชสวน พืชไร่ และประมง และจังหวัดบึงกาฬได้ประกาศเขตการให้ความช่วยเหลือผู้ประสบภัยพิบัติกรณีฉุกเฉินในพื้นที่ จำนวน ๘ อำเภอ ๔๓ ตำบล ๓๒๔ หมู่บ้าน

๑.๒.๒ ปี ๒๕๖๒ - ๒๕๖๕ ไม่มีพื้นที่ใดประสบปัญหาอุทกภัย

๑.๒.๓ พื้นที่/สถานที่สำคัญที่มีความเสี่ยง

อำเภอเมืองบึงกาฬ

๑. โรงพยาบาลบึงกาฬ ตำบลบึงกาฬ อำเภอเมืองบึงกาฬ

๒. โรงเรียนบึงกาฬ ตำบลบึงกาฬ อำเภอเมืองบึงกาฬ

๓. สี่แยกบ้านคาราบาวลาบขม ซอยตลาด๗๗๗ ตำบลวิศิษฐ์ อำเภอเมืองบึงกาฬ

๕. ถนนสี่แยกสำนักงานเกษตรอำเภอเมืองบึงกาฬ ตำบลบึงกาฬ อำเภอเมืองบึงกาฬ

๑.๒.๔ พื้นที่เสี่ยงอื่น ๆ แบ่งได้เป็น ๓ กลุ่มใหญ่ ๆ ดังนี้

กลุ่มที่ ๑ น้ำป่าไหลหลาก และดินถล่ม ส่วนใหญ่จะอยู่ในพื้นที่ใกล้ภูเขา ในเขตอำเภอเมืองบึงกาฬ อำเภอบุ่งคล้า อำเภอเซกา และอำเภอบึงโขง มีพื้นที่เสี่ยงตามตารางนี้

ลำดับที่	อำเภอ	ตำบล	หมู่ที่	หมู่บ้าน	ระดับความรุนแรงของพื้นที่เสี่ยงภัย
๑	เซกา	บ้านด้อง	๑๔	ภูทรายทอง	๒
๒	เซกา	บ้านด้อง	๔	ทุ่งทรายจก	๒
๓	เซกา	บ้านด้อง	๙	ถ้ำพระ	๒
๔	บึงโขงหลง	โพธิ์หมากแข้ง	๕	นาอ่าง	๒
๕	บึงโขงหลง	โพธิ์หมากแข้ง	๖	ดงสว่าง	๑
๖	บุงคล้า	หนองเคียน	๗	เทพมีชัย	๒
๗	บุงคล้า	บุงคล้า	๔	นาจาน	๒
๘	บุงคล้า	บุงคล้า	๗	ขามเปี้ย	๒
๙	บุงคล้า	บุงคล้า	๘	ซำบอน	๒
๑๐	บุงคล้า	บุงคล้า	๙	โนนสะอาด	๒
๑๑	บุงคล้า	โคกกวาง	๕	โนนสะอาด	๒

กลุ่มที่ ๒ ที่ราบลุ่มน้ำท่วมซ้ำ ซึ่งเป็นแอ่งกระทะ ส่วนใหญ่จะกระจายอยู่ทุกพื้นที่ทั่วจังหวัดตามลำน้ำสาขาต่าง ๆ เช่น ลำน้ำสาขาของแม่น้ำโขงที่สำคัญ ได้แก่ แม่น้ำสงคราม ห้วยคาด ห้วยก้านเหลือง ซึ่งอยู่ในพื้นที่อำเภอปากคาด ห้วยอาฮง ห้วยก้ำแพง และห้วยบางบาด พื้นที่อำเภอเมืองบึงกาฬ ห้วยหนึ่ง พื้นที่อำเภอบึงโขงหลง ส่วนลำน้ำสาขาของแม่น้ำสงครามที่สำคัญ ได้แก่ ห้วยกระมัน ห้วยคำแก้ว และลำห้วยคลอง ที่อำเภอโซ่พิสัย ห้วยฮี และห้วยซาง ที่อำเภอเซกา

ลำดับที่	อำเภอ	ตำบล	หมู่ที่	ชื่อบ้าน	ระดับความรุนแรงของพื้นที่เสี่ยงภัย
๑	เมืองบึงกาฬ	โนนสว่าง	๒	ชัยบาดาล	๒
๒	เมืองบึงกาฬ	โนนสว่าง	๕	ดอนปอ	๒
๓	เมืองบึงกาฬ	โคกก่อง	๑	โคกก่อง	๒
๔	เมืองบึงกาฬ	โคกก่อง	๒	โนนสา	๒
๕	เมืองบึงกาฬ	โคกก่อง	๓	นาคำ	๒
๖	เมืองบึงกาฬ	วิศิษฐ์	๒	พันลำ	๓
๗	เมืองบึงกาฬ	วิศิษฐ์	๓	หนองแวง	๓
๘	เมืองบึงกาฬ	วิศิษฐ์	๑๐	แสนเจริญ	๓
๙	เมืองบึงกาฬ	โป่งเปือย	๓	สมัยสำราญ	๓
๑๐	เมืองบึงกาฬ	โป่งเปือย	๔	โนนศรีทอง	๒
๑๑	เมืองบึงกาฬ	โป่งเปือย	๕	หนองบัวบาน	๒
๑๒	เมืองบึงกาฬ	โป่งเปือย	๖	ห้วยสามยอดฯ	๒
๑๓	เมืองบึงกาฬ	โป่งเปือย	๗	หนองตะไก่อ	๒
๑๔	พรเจริญ	ดอนหญ้านาง	๑	บ้านดอนหญ้านาง	๒
๑๕	พรเจริญ	ศรีสำราญ	๓	หนองลาด	๒
๑๖	โซ่พิสัย	คำแก้ว	๑	นางวงสู่ม	๒
๑๗	โซ่พิสัย	คำแก้ว	๒	โนนสะแบง	๒
๑๘	โซ่พิสัย	คำแก้ว	๔	ดอนเสียด	๒
๑๙	โซ่พิสัย	คำแก้ว	๕	ท่าเรือ	๒

ลำดับที่	อำเภอ	ตำบล	หมู่ที่	ชื่อบ้าน	ระดับความรุนแรงของพื้นที่เสี่ยงภัย
๒๐	โซ่พิสัย	คำแก้ว	๖	หนองโต	๒
๒๑	โซ่พิสัย	คำแก้ว	๗	คำแก้ว	๒
๒๒	โซ่พิสัย	คำแก้ว	๑๑	ดอนโพธิ์ทอง	๒
๒๓	โซ่พิสัย	คำแก้ว	๑๒	โนนสามัคคี	๒
๒๔	โซ่พิสัย	ถ้ำเจริญ	๔	ห้วยสะอาด	๒
๒๕	โซ่พิสัย	ถ้ำเจริญ	๙	ห้วยสะอาด	๒
๒๖	เซกา	ซาง	๒	ท่าสำราญ	๑
๒๗	เซกา	ซาง	๑๒	ท่าสำราญเหนือ	๑
๒๘	เซกา	ท่ากกแดง	๑	ท่ากกแดง	๒
๒๙	เซกา	ท่ากกแดง	๑๑	ท่ากกแดงเหนือ	๒
๓๐	เซกา	ท่ากกแดง	๑๔	ท่ากกแดงกลาง	๒
๓๑	เซกา	ท่าสะอาด	๑	ท่าสะอาด	๑
๓๒	เซกา	ท่าสะอาด	๕	ยางชุม	๑
๓๓	เซกา	ท่าสะอาด	๑๒	สุขเจริญ	๑
๓๔	ปากคาด	นาแก้ง	๒	หนองบัว	๓
๓๕	ปากคาด	นาดง	๑	บ้านไร่	๒
๓๖	ปากคาด	นาดง	๒	โนนสำราญ	๓
๓๗	ปากคาด	นาดง	๕	โสกบง	๓
๓๘	บึงโขงหลง	ดงบัง	๔	ดงโพน	๒
๓๙	บึงคล้า	หนองเดิน	๒	หนองเดินท่า	๒
๔๐	บึงคล้า	บึงคล้า	๓	บึงคล้าเหนือ	๒
๔๑	บึงคล้า	บึงคล้า	๕	ดอนจิก	๒
๔๒	บึงคล้า	บึงคล้า	๖	ดอนแพง	๒
๔๓	บึงคล้า	โคกกวาง	๒	หนองบ่อ	๒
๔๔	บึงคล้า	โคกกวาง	๓	หาดเฮ้	๒
๔๕	บึงคล้า	โคกกวาง	๔	ท่าส้มโฮง	๒
๔๖	บึงคล้า	โคกกวาง	๕	โนนไพศาล	๒

กลุ่มที่ ๓ น้ำล้นตลิ่ง ส่วนใหญ่จะกระจายอยู่ตามลำน้ำต่าง ๆ เช่น แม่น้ำโขง แม่น้ำสงคราม และลำน้ำสาขา ส่วนใหญ่จะเป็นหมู่บ้านที่ตั้งอยู่ริมตลิ่ง

ลำดับที่	อำเภอ	ตำบล	หมู่ที่	ชื่อบ้าน	ระดับความรุนแรงของพื้นที่เสี่ยงภัย
๑	เมืองบึงกาฬ	บึงกาฬ	๔	นาโนน	๒
๒	เมืองบึงกาฬ	บึงกาฬ	๕	ท่าไคร้	๒
๓	เมืองบึงกาฬ	บึงกาฬ	๖	ท่าโพธิ์	๒
๔	เมืองบึงกาฬ	โคกก่อง	๓	นาคำ	๒
๕	เมืองบึงกาฬ	โคกก่อง	๔	ห้วยดอกไม้	๒
๖	เมืองบึงกาฬ	โคกก่อง	๕	ท่าอินทร์แปลง	๒
๗	เมืองบึงกาฬ	โคกก่อง	๖	โนนวังเยี่ยม	๒
๘	เมืองบึงกาฬ	โคกก่อง	๗	โคกก่องใต้	๒
๙	เมืองบึงกาฬ	โคกก่อง	๘	โนนไพรทอง	๒

ลำดับที่	อำเภอ	ตำบล	หมู่ที่	ชื่อบ้าน	ระดับความรุนแรงของพื้นที่เสี่ยงภัย
๑๐	เมืองบึงกาฬ	โคกก่อง	๙	ไร่สุขสันต์	๒
๑๑	เมืองบึงกาฬ	วิศิษฐ์	๒	พันลำ	๓
๑๒	เมืองบึงกาฬ	วิศิษฐ์	๓	หนองแวง	๓
๑๓	เมืองบึงกาฬ	วิศิษฐ์	๑๐	แสนเจริญ	๓
๑๔	เมืองบึงกาฬ	โป่งเปือย	๑	ห้วยกต้อ	๓
๑๕	เมืองบึงกาฬ	โป่งเปือย	๒	โป่งเปือย	๒
๑๖	พรเจริญ	ดอนหญ้านาง	๕	สันติสุข	๒
๑๗	โซ่พิสัย	คำแก้ว	๕	ท่าเรือ	๒
๑๘	โซ่พิสัย	คำแก้ว	๗	คำแก้ว	๒
๑๙	โซ่พิสัย	คำแก้ว	๘	คำแวง	๒
๒๐	โซ่พิสัย	คำแก้ว	๑๐	ห้วยเนียม	๒
๒๑	โซ่พิสัย	บัวตูม	๔	สามหนอง	๒
๒๒	โซ่พิสัย	บัวตูม	๕	ท่าคำราม	๒
๒๓	โซ่พิสัย	บัวตูม	๑๑	ท่าคำมิต	๒
๒๔	โซ่พิสัย	ถ้ำเจริญ	๕	ศรีนาวา	๒
๒๕	โซ่พิสัย	ถ้ำเจริญ	๗	ขี้เหล็กน้อย	๒
๒๖	โซ่พิสัย	โซ่	๑๑	หนองตะไก่อ	๑
๒๗	โซ่พิสัย	โซ่	๑๒	ห้วยสงคราม	๒
๒๘	โซ่พิสัย	โซ่	๑๔	ท่าลี่	๑
๒๙	เซกา	ชา	๘	ท่าเรือ	๒
๓๐	เซกา	ท่ากกแดง	๑	ท่ากกแดง	๒
๓๑	เซกา	ท่ากกแดง	๑๑	ท่ากกแดงเหนือ	๒
๓๒	เซกา	ท่ากกแดง	๑๔	ท่ากกแดงกลาง	๒
๓๓	เซกา	ท่าสะอาด	๑	ท่าสะอาด	๑
๓๔	เซกา	ท่าสะอาด	๕	ยางชุม	๑
๓๕	เซกา	ท่าสะอาด	๑๒	สุขเจริญ	๑
๓๖	ปากคาด	ปากคาด	๘	เวินโดน	๒
๓๗	ปากคาด	นาแก้ง	๒	หนองบัว	๓
๓๘	ปากคาด	นาแก้ง	๓	ท่ากั้ง	๒
๓๙	ปากคาด	นาแก้ง	๔	ต้าย	๓
๔๐	ปากคาด	นาแก้ง	๕	ศรีวิไล	๓
๔๑	ปากคาด	นาแก้ง	๖	นาแก้งพัฒนา	๒
๔๒	ปากคาด	นาดง	๑	บ้านไร่	๒
๔๓	ปากคาด	นาดง	๒	โนนสำราญ	๓
๔๔	ปากคาด	นาดง	๓	นาดง	๒
๔๕	ปากคาด	นาดง	๕	โสกกบง	๓

ลำดับที่	อำเภอ	ตำบล	หมู่ที่	ชื่อบ้าน	ระดับความรุนแรงของพื้นที่เสี่ยงภัย
๔๖	บึงโขงหลง	ท่าดอกคำ	๑	ท่าดอกคำ	๒
๔๗	ศรีวิไล	นาสิงห์	๑	นาสิงห์สาร	๓
๔๘	บุงคล้า	หนองเด่น	๒	หนองเด่นท่า	๒
๔๙	บุงคล้า	บุงคล้า	๓	บุงคล้าเหนือ	๒
๕๐	บุงคล้า	บุงคล้า	๕	ดอนจิก	๒
๕๑	บุงคล้า	โคกกวาง	๒	หนองบ่อ	๒
๕๒	บุงคล้า	โคกกวาง	๓	หาดแฮ	๒
๕๓	บุงคล้า	โคกกวาง	๔	ท่าส้มโฮง	๒

๒. การกิจ

กองอำนวยการป้องกันและบรรเทาสาธารณภัยจังหวัดบึงกาฬ (กอปภ.จ) ทำหน้าที่สั่งการ อำนวยการ ประสานงานและสนับสนุนการปฏิบัติงานของกองอำนวยการป้องกันและบรรเทาสาธารณภัยแต่ละระดับ รวมถึงหน่วยงานต่าง ๆ ที่เกี่ยวข้องในการป้องกันและบรรเทาสาธารณภัย และการช่วยเหลือผู้ประสบภัย ในพื้นที่ โดยให้ผู้ว่าราชการจังหวัด (ผู้ว่าราชการจังหวัด) บัญชาการเหตุการณ์ เพื่อควบคุมแก้ไขปัญหา ระดมสรรพกำลัง การประสานงาน การสั่งการ วางแผน โดยการปฏิบัติงานต้องคำนึงถึงความปลอดภัย ทั้งของผู้ประสบภัย และเจ้าหน้าที่เป็นลำดับแรก และต้องใช้ทรัพยากรอย่างคุ้มค่าและเกิดประโยชน์สูงสุด เพื่อลดความเสี่ยงจากอุทกภัย

๒.๑ เป้าหมาย

๒.๑.๑ ให้กองอำนวยการป้องกันและบรรเทาสาธารณภัยอำเภอและองค์กรปกครองส่วนท้องถิ่น แจ้งเตือนประชาชนในพื้นที่ ให้ติดตามข้อมูลข่าวสาร สภาพอากาศ และข่าวสารจากทางราชการอย่างใกล้ชิด รวมทั้ง เตรียมพร้อมรับมือกับสถานการณ์สาธารณภัย (พายุฝนฟ้าคะนอง ลมกระโชกแรง) ที่จะเกิดขึ้น โดยแนะนำการปฏิบัติตนให้ปลอดภัย ตรวจสอบบ้านเรือนและสิ่งปลูกสร้างให้อยู่ในสภาพมั่นคงแข็งแรง จัดเก็บ สิ่งของและหาสิ่งปกคลุมผลผลิตทางการเกษตร หากมีข้อบ่งชี้ที่จะเกิดสาธารณภัยให้รีบแจ้งเตือนภัยประชาชน ในพื้นที่เตรียมพร้อมรับสถานการณ์

๒.๑.๒ ให้อำเภอ องค์กรปกครองส่วนท้องถิ่น และหน่วยงานที่เกี่ยวข้อง ประเมิน วิเคราะห์ สถานการณ์ สภาพอากาศ และปัจจัยเสี่ยงในพื้นที่ เพื่อประสานและบูรณาการ หน่วยงานเครือข่าย ภาคเอกชน องค์กรสาธารณกุศล มูลนิธิ เตรียมพร้อมทรัพยากร เครื่องมือเครื่องใช้ เครื่องจักรกลสาธารณภัย รวมถึงกำลัง เจ้าหน้าที่ให้มีความพร้อมบรรเทาภัย ปฏิบัติงาน อำนวยความสะดวกและให้ความช่วยเหลือประชาชนที่ ประสบภัย ตลอด ๒๔ ชั่วโมง

๒.๑.๓ ยึดแนวทางการจัดการสาธารณภัยในภาวะฉุกเฉิน ตามแผนการป้องกันและบรรเทา สาธารณภัยแห่งชาติ พ.ศ. ๒๕๖๔ - ๒๕๗๐ และกฎหมายว่าด้วยการป้องกันและบรรเทาสาธารณภัย

๒.๑.๔ รายงานสถานการณ์อุทกภัยที่เกิดขึ้นต่อกองอำนวยการป้องกันและบรรเทาสาธารณภัย จังหวัดอย่างต่อเนื่อง เพื่อใช้เป็นข้อมูลในการประเมินสถานการณ์เสนอผู้ว่าราชการจังหวัดในการตัดสินใจ สั่งการในเชิงนโยบายต่อไป

๒.๒ วัตถุประสงค์

๒.๒.๑ เป็นกรอบแนวทางการบูรณาการการดำเนินงานปฏิบัติให้แก่ทุกภาคส่วนในการป้องกัน และแก้ไขปัญหาอุทกภัย

๒.๒.๒ เพื่อพัฒนาขีดความสามารถในการจัดการสาธารณภัย ประกอบด้วย การลดความเสี่ยงจากสาธารณภัย การจัดการในภาวะฉุกเฉิน และการฟื้นฟูให้ดีกว่าและปลอดภัยกว่าเดิม เพื่อให้มีความเสียหายน้อยที่สุดเมื่อเกิดสาธารณภัย

๒.๓ ขอบเขต

อุทกภัย คือ เป็นสาธารณภัยที่เกิดจากฝนตกหนักและฝนตกสะสมเป็นเวลานาน ทำให้เกิดน้ำป่าไหลหลาก น้ำท่วมฉับพลัน น้ำท่วมขัง และน้ำล้นตลิ่ง ส่งผลให้ประชาชนได้รับความเดือดร้อน สิ่งสาธารณประโยชน์และทรัพย์สินของประชาชนได้รับความเสียหาย โดยมีสาเหตุหลัก ได้แก่ มรสุมตะวันตกเฉียงใต้ที่พัดปกคลุมทะเลอันดามัน และประเทศไทยในช่วงเดือนพฤษภาคมถึงเดือนกันยายน ร่องมรสุมที่พาดผ่านภาคเหนือ และภาคตะวันออกเฉียงเหนือ ภาคกลาง รวมถึงหย่อมความกดอากาศต่ำ และพายุหมุนเขตร้อน (ดีเปรสชัน ไชน้อน และไต้ฝุ่น) นอกจากนี้ยังมีเหตุอื่น ๆ ที่ไม่ได้เกิดขึ้นจากธรรมชาติ เช่น อ่างเก็บน้ำเขื่อนแตก เป็นต้น

๓. การปฏิบัติ

๓.๑ แนวความคิดในการปฏิบัติ / เจตนารมณ์/แนวทาง/กลยุทธ์ของจังหวัด

๑. ยึดหลักการลดความเสี่ยงจากสาธารณภัย โดยดำเนินการตั้งแต่ในช่วงก่อนเกิดภัย ในการป้องกันและลดผลกระทบจากอุทกภัย โดยเร่งดำเนินการป้องกันทั้งในเชิงโครงสร้างและไม่เชิงโครงสร้าง พร้อมทั้งการเตรียมความพร้อมของทรัพยากร บุคลากร เครื่องมือวัสดุอุปกรณ์ การกำหนดแนวทางการแจ้งเตือนประชาชน การกำหนดพื้นที่/ศูนย์พักพิงชั่วคราว และแผนรองรับการอพยพ

๒. ยึดหลักการจัดการในภาวะฉุกเฉิน ตามมาตรฐาน เป็นเอกภาพ และมีความยืดหยุ่น ตามกฎหมาย และแผนว่าด้วยการป้องกันและบรรเทาสาธารณภัย ตลอดจนระเบียบ กฎหมายอื่นที่เกี่ยวข้อง โดยนาระบบบัญชาการเหตุการณ์มาใช้ในการปฏิบัติการเผชิญเหตุอุทกภัย การแบ่งมอบพื้นที่ ภารกิจ และหน่วยงานรับผิดชอบให้เกิดความชัดเจน และให้ความสำคัญกับความปลอดภัยของผู้ปฏิบัติงาน และการรักษาชีวิตและทรัพย์สินของประชาชนเป็นสำคัญ

๓.๒ การลดความเสี่ยงจากอุทกภัย

๓.๒.๑ แนวทางปฏิบัติในการป้องกันและลดผลกระทบ

๑. สำรวจ ปรับปรุงพื้นที่เสี่ยงอุทกภัยในระดับหมู่บ้าน/ชุมชน โดยใช้กลไกของฝ่ายปกครอง องค์กรปกครองส่วนท้องถิ่น ร่วมกับหน่วยงานด้านบริหารจัดการน้ำในพื้นที่ ในการประเมินสถานการณ์ความเสี่ยงปัจจุบัน ประกอบข้อมูลการเกิดอุทกภัยที่เคยเกิดในพื้นที่ เพื่อให้การจัดทำข้อมูลพื้นที่เสี่ยงอุทกภัยสอดคล้องกับสถานการณ์ปัจจุบันมากที่สุด

๒. การระบายน้ำและการเพิ่มพื้นที่รองรับน้ำ มอบหมายให้กองอำนวยการป้องกันและบรรเทาสาธารณภัยในแต่ละระดับ ใช้ประโยชน์จากผังภูมิสังคมเพื่อการบริหารจัดการน้ำในหมู่บ้าน/ชุมชน แบบบูรณาการอย่างยั่งยืน (Geo – Social Map) วางแผนและติดตั้งเครื่องจักรกลสาธารณภัยในพื้นที่เสี่ยงอุทกภัยไว้เป็นการล่วงหน้าอย่างเป็นระบบเชื่อมโยงกัน โดยเฉพาะพื้นที่เสี่ยงในเขตชุมชน พื้นที่สำคัญทางเศรษฐกิจ และเส้นทางคมนาคมที่มักเกิดอุทกภัยเป็นประจำ ให้เร่งทำการขุดลอกท่อระบายน้ำ คูคลอง ทำความสะอาดร่องน้ำ สำหรับคู คลอง แห่ล่งน้ำต่าง ๆ ให้กำจัดวัชพืช ขยะ สิ่งกีดขวางทางน้ำ เพื่อใช้รองรับน้ำฝน รวมถึงน้ำจากท่อระบายน้ำได้อย่างเต็มประสิทธิภาพ พร้อมทั้งให้วางแผนการลำเลียงน้ำที่มีการระบายในช่วงน้ำมาก ไปยังพื้นที่รองรับน้ำต่าง ๆ ที่มีน้ำน้อย การเปิดทางน้ำ การสูบน้ำไปยังแหล่งน้ำของหมู่บ้าน/ชุมชน เพื่อกักเก็บน้ำไว้ใช้กรณีเกิดสถานการณ์ฝนทิ้งช่วง เป็นต้น ตามรอยต่อเขตรับผิดชอบที่เป็นเส้นทางน้ำไหลผ่าน

๓. ตรวจสอบความมั่นคงแข็งแรงสถานที่ใช้กักเก็บ/กั้นน้ำ อาทิ อ่างเก็บน้ำ พนังกั้นน้ำ มอบหมายให้หน่วยงานรับผิดชอบสถานที่ใช้กักเก็บ/กั้นน้ำดังกล่าว เช่น โครงการชลประทานบึงกาฬ โยธาธิการและผังเมืองจังหวัดบึงกาฬ เข้าสำรวจตรวจสอบ ตลอดจนปรับปรุงให้เกิดความมั่นคงแข็งแรง เพื่อสร้างความมั่นใจให้กับประชาชนในพื้นที่ ตลอดจนสามารถรองรับกรณีมีฝนตกหนัก หรือน้ำไหลเข้า/ผ่านในปริมาณมากได้

๓.๒.๒ แนวทางปฏิบัติในการเตรียมความพร้อมทรัพยากร

มอบหมายให้กองอำนาจการป้องกันและบรรเทาสาธารณภัยในแต่ละระดับ ตลอดจนหน่วยงานที่เกี่ยวข้อง ภาคเอกชน องค์กรสาธารณกุศล มูลนิธิ ให้ดำเนินการ ดังนี้

๑) ให้ทุกหน่วยงานตรวจสอบความพร้อม และจำนวนบุคลากรที่จะสามารถให้การสนับสนุนการปฏิบัติงานในการป้องกันและแก้ไขปัญหาอุทกภัย โดยแบ่งเป็นประเภทการปฏิบัติงานภาคสนาม และการสนับสนุนการปฏิบัติงานในสำนักงาน

๒) การเตรียมความพร้อมด้านเครื่องจักรกล ยานพาหนะ ให้ทุกหน่วยงานตรวจสอบ จำนวนยานพาหนะ/เครื่องจักรกล และวัสดุอุปกรณ์ ในการป้องกันและช่วยเหลือผู้ประสบภัย โดยเฉพาะเรือหรือเรือท้องแบน รถยนต์บรรทุก เครื่องจักรกล ทั้งนี้ให้ตรวจสอบเครื่องมือเครื่องใช้ดังกล่าวให้อยู่ในสภาพใช้งานได้ตลอดเวลา

๓) ให้ทุกหน่วยงานที่เกี่ยวข้องซักซ้อมความเข้าใจในขั้นตอนการปฏิบัติงาน เพื่อเตรียมความพร้อมให้กับเจ้าหน้าที่ในสังกัด

๓.๒.๓ แนวทางปฏิบัติตามกระบวนการแจ้งเตือนภัย

กองอำนาจการป้องกันและบรรเทาสาธารณภัยจังหวัดบึงกาฬได้กำหนดแนวทางปฏิบัติในการแจ้งเตือนภัย ดังนี้

๑. จัดตั้งศูนย์บัญชาการเหตุการณ์ป้องกันและแก้ไขปัญหาอุทกภัย และแต่งตั้งคณะทำงานศูนย์บัญชาการป้องกันและแก้ไขปัญหาอุทกภัย จังหวัดบึงกาฬ ปี ๒๕๖๕ รวมถึงมีคณะทำงานติดตามสถานการณ์ เพื่อร่วมทำหน้าที่ติดตามข้อมูลสภาพอากาศ สถานการณ์น้ำ และเหตุการณ์ที่อาจส่งผลให้เกิดสาธารณภัยในช่วงฤดูฝน รวมทั้งวิเคราะห์และประเมินสถานการณ์น้ำในพื้นที่ เพื่อใช้เป็นข้อมูลสนับสนุนการตัดสินใจของผู้อำนาจการแต่ละระดับในการสื่อสาร แจ้งเตือนประชาชน ตลอดจนการเตรียมความพร้อมบุคลากร เครื่องจักรกลสาธารณภัย เพื่อใช้ในการเผชิญเหตุได้อย่างเหมาะสมกับสถานการณ์และสภาพพื้นที่

๒. การแจ้งเตือนประชาชน กองอำนาจการป้องกันและบรรเทาสาธารณภัยจังหวัดบึงกาฬ มอบหมายให้สำนักงานประชาสัมพันธ์จังหวัดบึงกาฬ สถานีวิทยุกระจายเสียงแห่งประเทศไทย จังหวัดบึงกาฬ เป็นหน่วยงานหลัก เผยแพร่ประชาสัมพันธ์แจกจ่ายข้อมูลข่าวสาร และแจ้งเตือนประชาชนให้ได้รับข้อมูลข่าวสารที่ถูกต้องและรวดเร็ว สร้างความเข้าใจให้กับประชาชนในพื้นที่ เพื่อป้องกันความตื่นตระหนก และข่าวสารทางลบ ดังนี้

๒.๑ แจ้งเตือนไปยังกองอำนาจการป้องกันและบรรเทาสาธารณภัยองค์กรปกครองส่วนท้องถิ่น ตลอดจนหน่วยงานที่เกี่ยวข้อง เพื่อเตรียมบุคลากร วัสดุอุปกรณ์ เครื่องจักรกลสาธารณภัย ให้พร้อมเผชิญเหตุและเตรียมการในพื้นที่เสี่ยงภัยเป็นการล่วงหน้า

๒.๒ แจ้งเตือนให้ประชาชนทราบในทุกช่องทาง ทั้งในรูปแบบที่เป็นทางการและไม่เป็นทางการ เช่น สื่อสังคมออนไลน์ วิทยุชุมชน หอกระจายข่าวประจำหมู่บ้าน เพื่อให้ประชาชนรับทราบข้อมูลข่าวสาร ตลอดจนแนวทางการปฏิบัติตนให้เกิดความปลอดภัย ช่องทางการแจ้งข้อมูล และการขอรับการช่วยเหลือจากภาครัฐ และองค์กรปกครองส่วนท้องถิ่น

๓.๒.๔ แนวทางปฏิบัติร่วมกับหน่วยทหารในพื้นที่

การปฏิบัติการป้องกันและบรรเทาสาธารณภัยร่วมระหว่างพลเรือนกับทหารต้องมีการประสานงานระหว่างกันอย่างใกล้ชิด และเสริมสร้างความเข้าใจระหว่างกัน รวมทั้งดำรงการติดต่อสื่อสารระหว่างกันอย่างต่อเนื่อง โดยใช้กลไกการประสานและปฏิบัติงานร่วมกันภายใต้กองอำนวยการป้องกันและบรรเทาสาธารณภัยจังหวัด และศูนย์บัญชาการเหตุการณ์แต่ละระดับ ทั้งนี้เพื่อสนับสนุนการจัดการสาธารณภัยระหว่างศูนย์บัญชาการเหตุการณ์แต่ละระดับกับมณฑลทหารบกที่ ๒๙ สกลนคร โดยยึดกรอบแนวทางการปฏิบัติงานร่วมระหว่างพลเรือนกับทหารในการป้องกันและบรรเทาสาธารณภัย ตามบันทึกความตกลงที่จัดทำขึ้นตามมาตรา ๔๖ แห่งพระราชบัญญัติป้องกันและบรรเทาสาธารณภัย พ.ศ. ๒๕๕๐

๓.๒.๕ แนวทางปฏิบัติร่วมกับประชาสังคม องค์การสาธารณกุศล ประชาชนจิตอาสาในพื้นที่

กำหนดให้การส่งเสริมประชาชนจิตอาสา เป็นหน้าที่ของที่ทำการปกครองจังหวัดบึงกาฬ ในการประสานการปฏิบัติ สำหรับมูลนิธิ อาสาสมัคร องค์การสาธารณกุศล การทำหน้าที่เป็นหน่วยปฏิบัติในการป้องกันและแก้ไขปัญหาอุทกภัย ให้ขึ้นตรงต่อนายอำเภอในพื้นที่ตามภารกิจและหน้าที่ที่ได้รับมอบหมาย

๓.๒.๖ แนวทางการกำหนดพื้นที่/ศูนย์พักพิงชั่วคราว และการอพยพ

การกำหนดจุด/พื้นที่ปลอดภัยประจำหมู่บ้าน/ชุมชน ตลอดจนเส้นทาง การอพยพ ประชาชนไปยังจุด/พื้นที่ปลอดภัย ให้มอบหมายฝ่ายปกครองในพื้นที่ และองค์กรปกครองส่วนท้องถิ่น รับผิดชอบเตรียมแผนรองรับการอพยพ อาทิ การจัดเตรียมสิ่งอำนวยความสะดวกระหว่างการอพยพ การจัดตั้งศูนย์พักพิงชั่วคราว รองรับกรณีผู้ประสบภัยไม่สามารถกลับเข้าที่พักอาศัยได้โดยเร็ว ตลอดจนการซักซ้อมความเข้าใจของเจ้าหน้าที่ และประชาชนถึงแนวทางการปฏิบัติเพื่อลดความสับสน ทั้งนี้ สำหรับจุดอพยพ/จุดปลอดภัย/ศูนย์พักพิงชั่วคราว หน่วยงานราชการ ที่อยู่ในพื้นที่นั้นจะดำเนินการอพยพผู้ประสบภัยไปยังพื้นที่ที่ปลอดภัยที่กำหนดไว้

๓.๓ การจัดการในภาวะฉุกเฉิน

๓.๓.๑ องค์การปฏิบัติในภาวะฉุกเฉิน

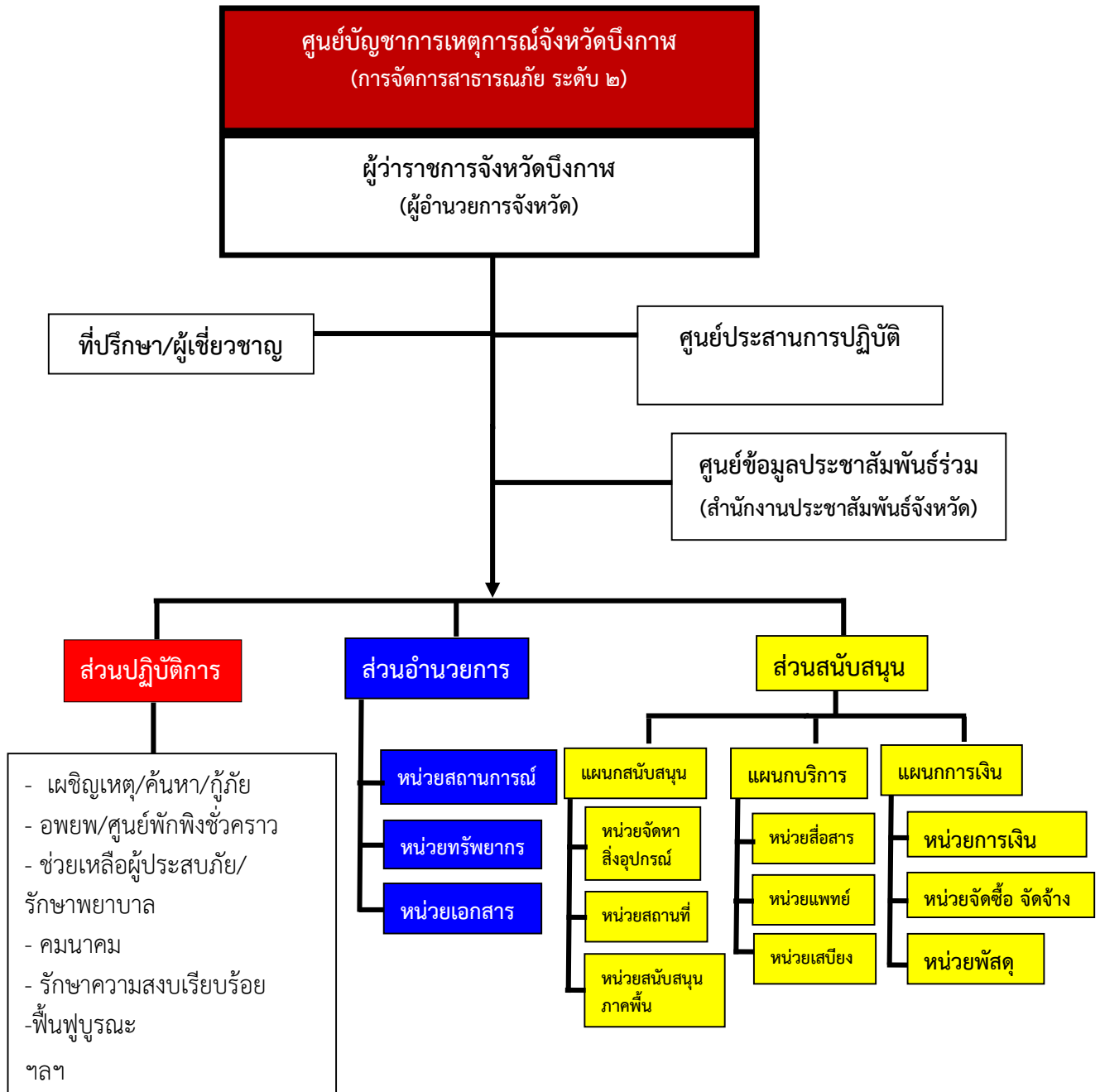
ก. ศูนย์บัญชาการเหตุการณ์จังหวัด

(๑) เมื่อเกิดสาธารณภัยขึ้นในพื้นที่ และพิจารณาเห็นว่า หรือได้รับรายงานจากกองอำนวยการป้องกันและบรรเทาสาธารณภัยอำเภอไม่สามารถควบคุมสถานการณ์ได้ ตามทรัพยากร กำลังคน ความรู้ ความสามารถที่มีอยู่ในอำเภอ ให้กองอำนวยการป้องกันและบรรเทาสาธารณภัยจังหวัด จัดตั้งศูนย์บัญชาการเหตุการณ์จังหวัด เพื่อทำหน้าที่เข้าควบคุมสถานการณ์ อำนวยการ สั่งการ ประสานการปฏิบัติระหว่างหน่วยงาน ส่วนราชการต่าง ๆ โดยมีผู้ว่าราชการจังหวัด / ผู้อำนวยการจังหวัด เป็นผู้ควบคุม สั่งการ และบัญชาการเหตุการณ์

(๒) มอบหมายหน้าที่และความรับผิดชอบให้กับหน่วยงานต่าง ๆ พร้อมทั้งกำหนดผู้รับผิดชอบในแต่ละฝ่าย

(๓) ระดมสรรพกำลัง เจ้าหน้าที่ เจ้าพนักงาน จิตอาสาพระราชทาน อาสาสมัคร และทรัพยากรจากหน่วยงานต่าง ๆ เช่น บุคลากร ยานพาหนะ เครื่องจักร รถกู้ภัย เครื่องมือสื่อสาร ฯลฯ เพื่อเตรียมพร้อมปฏิบัติการ

(๔) จัดประชุมติดตามสถานการณ์หรือสรุปสถานการณ์ภัยทุก ๆ วัน จนกว่าสถานการณ์สาธารณภัยจะคลี่คลาย



ข. ศูนย์บัญชาการเหตุการณ์ส่วนหน้าจังหวัด

ให้ศูนย์บัญชาการเหตุการณ์จังหวัดแปรสภาพเป็นศูนย์บัญชาการเหตุการณ์ส่วนหน้าจังหวัด ของกองบัญชาการป้องกันและบรรเทาสาธารณภัยแห่งชาติ ในกรณีเมื่อมีการยกระดับเป็นการจัดการสาธารณภัยขนาดใหญ่ (ระดับ ๓) หรือการจัดการสาธารณภัยร้ายแรงอย่างยิ่ง (ระดับ ๔) ให้มีหน้าที่ปฏิบัติงานตามการบัญชาการจากกองบัญชาการป้องกันและบรรเทาสาธารณภัยแห่งชาติ โดยรับผิดชอบอำนวยการควบคุม ปฏิบัติงาน และประสานการปฏิบัติเกี่ยวกับการป้องกันและบรรเทาสาธารณภัยในเขตพื้นที่จังหวัด พร้อมทั้ง เป็นศูนย์กลางในการระดมสรรพกำลังและทรัพยากรเพื่อการจัดการสาธารณภัย และประสานการปฏิบัติระหว่างหน่วยงานต่าง ๆ ทั้งฝ่ายพลเรือนและฝ่ายทหาร ตลอดจนองค์กรปกครองส่วนท้องถิ่น และองค์การสาธารณกุศลในพื้นที่ที่รับผิดชอบ

โครงสร้างศูนย์บัญชาการเหตุการณ์จังหวัด/ศูนย์บัญชาการเหตุการณ์ส่วนหน้า แบ่งเป็นส่วนต่าง ๆ ตามความเหมาะสม ดังนี้

๑. คณะที่ปรึกษา/ผู้เชี่ยวชาญ ทำหน้าที่ให้ข้อเสนอแนะ คำแนะนำ ข้อมูลทางวิชาการ การสังเคราะห์แนวโน้มสถานการณ์ และเทคนิคการปฏิบัติที่เกี่ยวข้องกับเหตุการณ์สาธารณสุขที่เกิดขึ้น โดยให้คำนึงถึงความปลอดภัยในการปฏิบัติงานเป็นสิ่งสำคัญ พร้อมทั้งปฏิบัติหน้าที่อื่นใดตามที่ผู้บัญชาการเหตุการณ์จังหวัด/ผู้อำนวยการเห็นสมควร

๒. ศูนย์ข้อมูลประชาสัมพันธ์ร่วม ทำหน้าที่ประสานข้อมูลเหตุการณ์กับส่วนต่าง ๆ เพื่อสื่อสารและประชาสัมพันธ์ข้อมูลข่าวสารให้กับประชาชนและสื่อมวลชน รวมทั้งปฏิบัติการทางจิตวิทยามวลชนโดยให้สำนักงานประชาสัมพันธ์จังหวัดบึงกาฬเป็นหน่วยงานหลัก ในการจัดทำขอบเขต แผนงานภารกิจและโครงสร้างภายในศูนย์ฯ

๓. ศูนย์ประสานการปฏิบัติ ทำหน้าที่ประสานงานกับหน่วยงานภาคเอกชน ภาคประชาสังคมด้านกฎหมาย ธุรการและกำลังพล

๔. ส่วนอำนวยการ ทำหน้าที่ติดตามสถานการณ์ วิเคราะห์แนวโน้มสถานการณ์ แจ้งเตือนภัยรวบรวม ประสานข้อมูลและประเมินความต้องการและความจำเป็นในการสนับสนุนทรัพยากรในภาวะฉุกเฉิน รวมทั้งจัดเตรียมเอกสารและวางแผนเผชิญเหตุ โดยใช้ข้อมูลจากส่วนปฏิบัติการเป็นฐานดำเนินการ

๕. ส่วนปฏิบัติการ ทำหน้าที่ปฏิบัติการลดอันตรายที่เกิดขึ้นโดยเร็ว โดยรักษาชีวิตและปกป้องทรัพย์สิน ควบคุมสถานการณ์ ฟื้นฟูสู่สภาวะปกติและประสานทรัพยากร

๖. ส่วนสนับสนุน มีหน้าที่ดังนี้

๖.๑ ตอบสนองการร้องขอรับการสนับสนุนในทุก ๆ ด้าน ที่จำเป็น เพื่อให้การจัดการในภาวะฉุกเฉินเป็นไปอย่างมีประสิทธิภาพ และประสิทธิผล ได้แก่ การสื่อสาร โทรคมนาคม เทคโนโลยี การพลังงาน การเกษตร ทรัพยากรธรรมชาติ สิ่งแวดล้อมและวัฒนธรรม การสาธารณสุขโรค การโยธาธิการ และซ่อมบำรุง การฟื้นฟูเศรษฐกิจ สังคมและชุมชน

๖.๒ ตอบสนองการร้องขอรับการสนับสนุนในด้านงบประมาณ การเงิน การคลัง และการรับบริจาค

๓.๓.๒ แนวทางปฏิบัติในการบัญชาการเหตุการณ์

ก. การบัญชาการเหตุการณ์ (Incident Command)

ระดับอำเภอ และท้องถิ่น ระดับ ๑ สาธารณภัยขนาดเล็ก มีผู้อำนวยการอำเภอ (นายอำเภอ) รับผิดชอบและปฏิบัติหน้าที่ในการป้องกันและบรรเทาสาธารณภัยในเขตอำเภอของตนและมีหน้าที่ช่วยเหลือผู้อำนวยการจังหวัดตามที่ได้รับมอบหมาย และให้ผู้อำนวยการท้องถิ่น (ผู้บริหารองค์กรปกครองส่วนท้องถิ่นแห่งพื้นที่) มีหน้าที่ป้องกันและบรรเทาสาธารณภัยในเขตท้องถิ่นของตน และมีหน้าที่ช่วยเหลือผู้อำนวยการจังหวัดและผู้อำนวยการอำเภอตามที่ได้รับมอบหมาย

- ให้กองอำนวยการป้องกันและบรรเทาสาธารณภัย (ทม./ทต./อบต.) จัดตั้งศูนย์ปฏิบัติการฉุกเฉินท้องถิ่นเมื่อเกิดสาธารณภัยขึ้น โดยมีผู้อำนวยการท้องถิ่น เป็นผู้ควบคุม และสั่งการ

- ให้กองอำนวยการป้องกันและบรรเทาสาธารณภัยอำเภอ จัดตั้งศูนย์บัญชาการเหตุการณ์อำเภอเมื่อเกิดสาธารณภัยขึ้น โดยมีผู้อำนวยการอำเภอ เป็นผู้อำนวยการ และสั่งการ

ระดับจังหวัด ระดับ ๒ สาธารณภัยขนาดกลาง มีผู้อำนวยการจังหวัด (ผู้ว่าราชการจังหวัด) รับผิดชอบการป้องกันและบรรเทาสาธารณภัยในเขตจังหวัด โดยมีนายกองค้การบริหารส่วนจังหวัด เป็นรองผู้อำนวยการจังหวัด

- ให้กองอำนวยการป้องกันและบรรเทาสาธารณภัยจังหวัด จัดตั้งศูนย์บัญชาการเหตุการณ์จังหวัดเมื่อเกิดสาธารณภัยขึ้น โดยมีผู้อำนวยการจังหวัด เป็นผู้สั่งการ ควบคุม และบัญชาการ

ก. การบัญชาการเหตุการณ์ร่วม (Unified Command)

การบัญชาการเหตุการณ์ร่วม โดยผู้บัญชาการเหตุการณ์ร่วมหลายคน จังหวัดบึงกาฬ ใช้เป็นเครื่องมือในการจัดการร่วมกันระหว่างหน่วยงาน ซึ่งจะช่วยในการกำหนดกรอบแนวทางปฏิบัติให้กับหน่วยงานต่าง ๆ ที่มีความแตกต่างในด้านภารกิจ พื้นที่รับผิดชอบ ให้เกิดการประสานงาน วางแผน การปฏิบัติงานร่วมกันอย่างมีประสิทธิภาพ โดยยังคงกำหนดวัตถุประสงค์ความมุ่งหมายในการปฏิบัติ และการจัดทำแผนเผชิญเหตุร่วมกัน ภายใต้แผนเผชิญเหตุเดียวเพื่อให้ทุกหน่วยงานสามารถบรรลุขอบเขตหน้าที่ความรับผิดชอบของหน่วยงานของตน

๓.๓.๓ การเผชิญเหตุอุทกภัย

จังหวัดบึงกาฬได้ยึดแนวทางการจัดการสาธารณภัยในภาวะฉุกเฉิน ตามแผนการป้องกันและบรรเทาสาธารณภัยแห่งชาติ พ.ศ. ๒๕๖๔ - ๒๕๗๐ และกฎหมายว่าด้วยการป้องกันและบรรเทาสาธารณภัย โดยจัดตั้งศูนย์บัญชาการเหตุการณ์ระดับจังหวัด อำเภอ และศูนย์ปฏิบัติการท้องถิ่นในระดับองค์กรปกครองส่วนท้องถิ่น เพื่อเป็นศูนย์ควบคุม สั่งการ และอำนวยความสะดวกในการระดมสรรพกำลังและประสานการปฏิบัติระหว่างหน่วยงานต่าง ๆ ทั้งฝ่ายพลเรือน หน่วยทหาร องค์กรปกครองส่วนท้องถิ่น และองค์กรสาธารณกุศล ในด้านต่าง ๆ ดังนี้

๑. หน่วยวิเคราะห์ และประเมินสถานการณ์ในภาวะฉุกเฉิน จัดตั้งศูนย์บัญชาการเหตุการณ์ป้องกันและแก้ไขปัญหาอุทกภัย และแต่งตั้งคณะทำงานศูนย์บัญชาการป้องกันและแก้ไขปัญหาอุทกภัย จังหวัดบึงกาฬ ปี ๒๕๖๖ รวมถึงมีคณะทำงานติดตามสถานการณ์ โดยมอบหมายให้หน่วยงานด้านการพยากรณ์ หน่วยงานด้านบริหารจัดการน้ำ ฝ่ายปกครองในพื้นที่ ร่วมทำหน้าที่ติดตามข้อมูลสภาพอากาศ สถานการณ์น้ำ และเหตุการณ์ที่อาจส่งผลให้เกิดสาธารณภัยในช่วงฤดูฝน รวมทั้งวิเคราะห์ และประเมินสถานการณ์น้ำในพื้นที่ เพื่อใช้เป็นข้อมูลสนับสนุนการตัดสินใจของผู้อำนวยการแต่ละระดับ ในการสื่อสาร แจ้งเตือนประชาชน ตลอดจนการเตรียมความพร้อมบุคลากร เครื่องจักรกลสาธารณภัย เพื่อใช้ในการเผชิญเหตุได้อย่างเหมาะสมกับสถานการณ์และสภาพพื้นที่

๒. การดูแลด้านการดำรงชีพ

เมื่อเกิดหรือคาดว่าจะเกิดอุทกภัยขึ้นในพื้นที่ใดและในพื้นที่นั้นมีผู้อยู่อาศัยจะก่อให้เกิดอันตรายหรือกีดขวางต่อการปฏิบัติหน้าที่ในการป้องกันและบรรเทาสาธารณภัยให้ผู้อำนวยการจังหวัด ผู้อำนวยการอำเภอ ผู้อำนวยการท้องถิ่น และเจ้าพนักงานที่ได้รับมอบหมาย เป็นหน่วยงานหลักมีอำนาจสั่งอพยพผู้อยู่ในพื้นที่นั้นออกไปเฉพาะเท่าที่จำเป็น รวมถึงการจัดหาอาหาร น้ำ ยา เครื่องนุ่งห่มที่จำเป็น ตลอดจนการทำแผนแจกจ่ายสิ่งของยังชีพตามวงรอบอย่างต่อเนื่องให้กับประชาชนในพื้นที่ประสบภัย และให้หน่วยงานที่เกี่ยวข้อง ทั้งภาคเอกชน องค์กรสาธารณกุศล มูลนิธิในพื้นที่ เป็นหน่วยสนับสนุน ภายใต้การสั่งการของผู้อำนวยการจังหวัด ผู้อำนวยการอำเภอ ผู้อำนวยการท้องถิ่น และเจ้าพนักงานที่ได้รับมอบหมายแล้วแต่กรณี

๓. การอำนวยความสะดวกด้านการคมนาคมและการจราจร

มอบหมายให้ตำรวจภูธรจังหวัดบึงกาฬ ทางหลวงจังหวัดบึงกาฬ ทางหลวงชนบทจังหวัดบึงกาฬ และสำนักงานขนส่งจังหวัดบึงกาฬ เป็นหน่วยงานหลักในการอำนวยความสะดวกด้านการคมนาคม และการจราจร ดังนี้

๑. ปรับปรุงเส้นทางและโครงข่ายคมนาคม สนับสนุนภารกิจส่งกำลังบำรุงพร้อมแก้ไขเส้นทางเพื่อป้องกันและลดผลกระทบจากสาธารณภัย

๒. จัดให้มีเส้นทางสำรอง เส้นทางเลี่ยง หรือทำทางชั่วคราว รวมทั้งซ่อมหรือดัดแปลงแก้ไขสิ่งอำนวยความสะดวกในระบบคมนาคม

๓. สนับสนุนการอพยพเคลื่อนย้ายประชาชนออกจากพื้นที่ประสบภัย หรือเสี่ยงต่อการเกิดสาธารณภัย เพื่อให้ประชาชนมีความปลอดภัย

๔. สนับสนุนเส้นทางจราจร เส้นทางเสี่ยงพื้นที่เสี่ยงภัย และพื้นที่ปลอดภัยสำหรับประชาชน

๕. สนับสนุนกำลังเจ้าหน้าที่ เครื่องมือ อุปกรณ์ และยานพาหนะแก่กองอำนาจการป้องกันและบรรเทาสาธารณภัยในพื้นที่

๔. การดูแลด้านการแพทย์และสาธารณสุข

มอบหมายให้หน่วยงานในสังกัดกระทรวงสาธารณสุข เป็นหน่วยงานหลักด้านการแพทย์และสาธารณสุขในการตอบสนองต่อสาธารณภัย ดังนี้

๑. จัดเตรียมสถานที่ พร้อมด้วยแพทย์ พยาบาล เจ้าหน้าที่ให้พร้อมปฏิบัติรองรับการรักษาพยาบาล ตลอด ๒๔ ชั่วโมง

๒. ป้องกัน ควบคุมโรคระบาด ดูแลด้านสุขาภิบาลอนามัยสิ่งแวดล้อมและสุขภาพจิตแก่ผู้ประสบภัย

๕. การดูแลรักษาความปลอดภัย

มอบหมายให้ เจ้าหน้าที่ตำรวจ ฝ่ายปกครอง อาสาสมัครรักษาความปลอดภัยในพื้นที่ให้การสนับสนุนเจ้าหน้าที่ตำรวจ ฝ่ายปกครอง อาสาสมัครรักษาความปลอดภัย อพยพประชาชนออกจากบ้านเรือน หรือกรณีประชาชนไม่ขออพยพ ก็มีแผนจัดเจ้าหน้าที่ช่วยดูแลความปลอดภัย ส่งเสบียงให้ประชาชนตามบ้านเรือน

๖. การดูแลรักษาสถานที่สำคัญ

มอบหมายฝ่ายปกครอง กำนัน ผู้ใหญ่บ้าน ตลอดจนอาสาสมัคร ประชาชน จิตอาสา เฝ้าระวังพื้นที่ชุมชน พื้นที่สำคัญทางเศรษฐกิจ สถานที่สำคัญต่าง ๆ อาทิ โรงพยาบาล สถาบันการศึกษา ระบบสาธารณูปโภคพื้นฐาน ศาสนสถาน และร่วมกันกำจัดสิ่งกีดขวางทางน้ำเมื่อเกิดฝนตกหนักในพื้นที่ ทั้งนี้ หากมีกรณีน้ำท่วมขัง สร้างความเดือดร้อน ความเสียหายต่อทรัพย์สินของประชาชน ให้เร่งกำหนดแนวทางการระบายน้ำ พร้อมทั้งสั่งใช้เครื่องจักรกลในพื้นที่ของหน่วยงาน ทั้งฝ่ายพลเรือน หน่วยทหาร และภาคเอกชน เพื่อเร่งระบายน้ำและเปิดทางน้ำในพื้นที่

๗. การประชาสัมพันธ์ในภาวะฉุกเฉิน

จัดตั้งศูนย์ข้อมูลข่าวสารร่วม ภายใต้โครงสร้างศูนย์บัญชาการเหตุการณ์จังหวัดบึงกาฬ และมอบหมายให้สำนักงานประชาสัมพันธ์จังหวัดบึงกาฬ และสถานีวิทยุกระจายเสียงแห่งประเทศไทย จังหวัดบึงกาฬ สร้างสื่อประชาสัมพันธ์ เพื่อสร้างการรับรู้ให้กับประชาชนในช่วงเกิดสถานการณ์อุทกภัย และกำหนดแถลงข่าวหรือข้อเท็จจริงจากผู้อำนวยการจังหวัด (ผู้ว่าราชการจังหวัด)

๓.๓.๔ การบรรเทาทุกข์

แนวทางในปฏิบัติในการให้ความช่วยเหลือผู้ประสบภัย มีดังนี้

๑. เมื่อเกิดสถานการณ์อุทกภัย และดินถล่มขึ้นในพื้นที่ ให้องค์กรปกครองส่วนท้องถิ่น รายงานเหตุด่วนสาธารณภัยและเร่งสำรวจความเสียหาย ไปยังอำเภอเพื่อรายงานจังหวัดให้ประกาศเขตพื้นที่ประสบภัย ตามแผนการป้องกันและบรรเทาสาธารณภัยแห่งชาติ พ.ศ.๒๕๖๔ - ๒๕๗๐ เพื่อให้องค์กรปกครองส่วนท้องถิ่นใช้งบประมาณของหน่วยงานในการช่วยเหลือผู้ประสบภัยโดยเร็ว

๒. หากเกินศักยภาพขององค์กรปกครองส่วนท้องถิ่น ให้อำเภอรายงานจังหวัด เพื่อดำเนินการตามระเบียบกระทรวงการคลัง ว่าด้วยเงินตรรองราชการเพื่อช่วยเหลือผู้ประสบภัยพิบัติกรณีฉุกเฉิน พ.ศ. ๒๕๖๒ โดยประกาศเขตการให้ความช่วยเหลือผู้ประสบภัยพิบัติกรณีฉุกเฉินเพื่อเร่งให้ความช่วยเหลือผู้ประสบภัยอย่างรวดเร็ว

๓. การบูรณาการทุกหน่วยงานในการจัดทีมช่วยในพื้นที่เพื่อเป็นทีมประชารัฐตำบล
ทั้งหน่วยทหาร ตำรวจ องค์กรปกครองส่วนท้องถิ่น มูลนิธิ เพื่อให้ความช่วยเหลือซ่อมแซมบ้านเรือนประชาชน
ที่ได้รับความเสียหายเป็นไปอย่างรวดเร็วตามแนวทางการให้ความช่วยเหลือผู้ประสบภัย

๔. การฟื้นฟูและเยียวยาในแต่ละด้าน มอบหมายให้หน่วยงานรับผิดชอบ ดังนี้

๔.๑ ด้านยังชีพ ชีวิต และทรัพย์สิน มอบหมายให้สำนักงานป้องกันและบรรเทา
สาธารณภัยจังหวัดบึงกาฬ นายกเหล่ากาชาดจังหวัดบึงกาฬ มูลนิธิ/องค์การสาธารณกุศล และหน่วยงานอื่น ๆ
ทั้งภาครัฐ ภาคเอกชน ภาคประชาชนที่เกี่ยวข้อง

๔.๒ ด้านสังคมสงเคราะห์ มอบหมายให้สำนักงานพัฒนาสังคมและความมั่นคง
ของมนุษย์จังหวัดบึงกาฬ นายกเหล่ากาชาดจังหวัดบึงกาฬ มูลนิธิ/องค์การสาธารณกุศล และหน่วยงานอื่น ๆ
ทั้งภาครัฐ ภาคเอกชน ภาคประชาชนที่เกี่ยวข้อง

๔.๓ ด้านการฟื้นฟูสิ่งสาธารณประโยชน์ เช่น สะพาน เส้นทางคมนาคมผนังป้องกัน
ตลิ่งทรุด การกำจัดสิ่งกีดขวางทางน้ำ การระบายน้ำท่วมขัง ฯลฯ เป็นต้น มอบหมายให้สำนักงานโยธาธิการ
และผังเมืองจังหวัดบึงกาฬ แขวงทางหลวงบึงกาฬ แขวงทางหลวงชนบทบึงกาฬ โครงการชลประทานบึงกาฬ
องค์การบริหารส่วนจังหวัดบึงกาฬ และสำนักงานป้องกันและบรรเทาสาธารณภัยจังหวัดบึงกาฬ

๔.๔ ด้านการแพทย์และสาธารณสุข มอบหมายให้สำนักงานสาธารณสุขจังหวัดบึงกาฬ
โรงพยาบาลบึงกาฬ

๓.๓.๕ การประกาศกรณีพื้นที่ประสบอุทกภัย

๑. การประกาศพื้นที่ประสบสาธารณภัย

วัตถุประสงค์

๑. เพื่อให้ประชาชนและหน่วยงานต่าง ๆ ทราบและใช้เป็นหลักฐานยืนยันข้อเท็จจริง
เกี่ยวกับสาธารณภัยที่เกิดขึ้นในพื้นที่

๒. เพื่อให้ส่วนราชการ หน่วยงาน องค์กรปกครองส่วนท้องถิ่น ภาคเอกชน สามารถ
ให้ความช่วยเหลือผู้ประสบภัยได้ตามระเบียบที่เกี่ยวข้อง

๓. เพื่อให้ผู้ประสบภัยทั้งที่เป็นบุคคลธรรมดาและนิติบุคคลใช้เป็นหลักฐานอ้างอิง
ในการ ขอหนังสือรับรองการเป็นผู้ประสบภัยตามมาตรา ๓๐ แห่งพระราชบัญญัติป้องกันและบรรเทา
สาธารณภัย พ.ศ. ๒๕๕๐

ผู้มีอำนาจออกประกาศเขตพื้นที่ประสบสาธารณภัย

แผนการป้องกันและบรรเทาสาธารณภัย พ.ศ.๒๕๕๘ กำหนดให้มีการออกประกาศเขตพื้นที่
ประสบภัย โดยผู้มีอำนาจประกาศเขตพื้นที่ประสบสาธารณภัย ได้แก่ ผู้ว่าราชการจังหวัดบึงกาฬ ในฐานะ
ผู้ว่าราชการจังหวัด กรณีเกิดสาธารณภัยขึ้นในเขตพื้นที่จังหวัด ทั้งนี้ การประกาศพื้นที่ประสบสาธารณภัย
ต้องพิจารณาจากข้อเท็จจริงที่เกิดขึ้น และประโยชน์ในการบริหารจัดการสาธารณภัยเพื่อให้ผู้ประสบสาธารณภัย
ได้รับการช่วยเหลือและสงเคราะห์จากหน่วยงานต่าง ๆ ที่เกี่ยวข้องโดยเร่งด่วน

แนวทางการออกประกาศเขตพื้นที่ประสบสาธารณภัย

๑. เมื่อเกิดสาธารณภัยขึ้นในพื้นที่ขององค์กรปกครองส่วนท้องถิ่น ให้ผู้อำนวยการ
ท้องถิ่นรายงานให้ผู้ว่าราชการอำเภอทราบเพื่อรายงานต่อไปยังผู้ว่าราชการจังหวัด ทั้งนี้ ในการรายงานให้
รายงานในทุกช่องทางที่สามารถกระทำได้

๒. เมื่อผู้ว่าราชการจังหวัด ได้รับรายงานตามข้อ ๑ แล้ว ให้เรียกประชุมกองอำนาจการ
ป้องกันและบรรเทาสาธารณภัยจังหวัด (กอปภ.จ.) เพื่อวิเคราะห์ข้อมูลและประเมินสถานการณ์ที่ได้รับจาก
พื้นที่ว่าสถานการณ์ที่เกิดขึ้นดังกล่าว เป็นสาธารณภัย ตามคำนิยามในมาตรา ๔ แห่งพระราชบัญญัติป้องกัน
และบรรเทาสาธารณภัย พ.ศ. ๒๕๕๐ และมีความจำเป็นต้องประกาศเป็นเขตพื้นที่ประสบสาธารณภัยหรือไม่

๓. กรณีกองอำนาจการป้องกันและบรรเทาสาธารณภัยจังหวัด (กอปภ.จ) พิจารณาแล้ว เห็นว่าการประกาศเขตพื้นที่ประสบภัยจะเป็นประโยชน์ต่อการจัดการสาธารณภัยในพื้นที่ก็ให้ผู้อำนาจการ จังหวัดออกประกาศดังกล่าว

๔. กรณีสาธารณภัยที่เกิดขึ้นนั้น ปรากฏชัดเป็นที่ทราบโดยทั่วไป ผู้อำนาจการจังหวัด สามารถออกประกาศเขตพื้นที่ประสบสาธารณภัยทันที แล้วแจ้งให้กองอำนาจการป้องกันและบรรเทา สาธารณภัยกลาง ทราบในโอกาสแรกที่สามารถกระทำได้

๕. เมื่อสาธารณภัยยุติแล้ว ให้ประกาศวันสิ้นสุดของสาธารณภัยด้วย

๖. เมื่อออกประกาศเขตพื้นที่ประสบสาธารณภัยหรือประกาศวันสิ้นสุดสาธารณภัย แล้วให้ติดประกาศ ณ ศาลากลางจังหวัด ที่ว่าการอำเภอ องค์การปกครองส่วนท้องถิ่นแห่งพื้นที่เกิดประสบ สาธารณภัย และประกาศให้ทราบโดยทั่วกัน พร้อมรายงานให้ผู้อำนาจการกลางทราบภายในสี่สิบสี่ชั่วโมง

๒. การประกาศเขตการให้ความช่วยเหลือผู้ประสบภัยพิบัติกรณีฉุกเฉิน

เมื่อเกิดอุทกภัยขึ้นในพื้นที่จังหวัดบึงกาฬ ให้ผู้ว่าราชการจังหวัด ร่วมกับ ก.ช.ภ.จ. ประกาศเขตการให้ความช่วยเหลือผู้ประสบภัยพิบัติกรณีฉุกเฉินโดยต้องกำหนดพื้นที่และระยะเวลาของการ ให้ความช่วยเหลือผู้ประสบภัยพิบัติด้วย ทั้งนี้ให้เป็นไปตามหลักเกณฑ์ วิธีการ และเงื่อนไขที่กรมป้องกัน และบรรเทาสาธารณภัยกำหนด โดยความเห็นชอบของกระทรวงการคลัง

ในการประกาศเขตการให้ความช่วยเหลือผู้ประสบภัยพิบัติกรณีฉุกเฉิน หากไม่สามารถ ประชุม ก.ช.ภ.จ. ได้ทันท่วงที และผู้ว่าราชการจังหวัดเห็นว่าความเสียหายดังกล่าวเป็นไปตามหลักเกณฑ์ ที่กระทรวงการคลังกำหนด ก็ให้มีอำนาจพิจารณาประกาศเขตการให้ความช่วยเหลือผู้ประสบภัยพิบัติกรณี ฉุกเฉินไปก่อนได้โดยไม่ต้องขอความเห็นชอบจาก ก.ช.ภ.จ.

เมื่อประกาศเขตการให้ความช่วยเหลือผู้ประสบภัยพิบัติกรณีฉุกเฉินแล้ว ให้ส่วนราชการ หรือหน่วยงานที่เกี่ยวข้องดำเนินการช่วยเหลือผู้ประสบภัยพิบัติตามหลักเกณฑ์และวิธีการ ดังนี้

๑. ให้นายอำเภอ ดำเนินการให้ความช่วยเหลือตามมติของ ก.ช.ภ.อ. ภายในวงเงิน ทดรองราชการเพื่อช่วยเหลือผู้ประสบภัยผู้ประสบภัยพิบัติกรณีฉุกเฉินตามที่ผู้ว่าราชการจังหวัดจัดสรร ให้และในกรณีที่มีความจำเป็นต้องใช้วงเงินเพื่อดำเนินการช่วยเหลือผู้ประสบภัยพิบัติมากกว่าวงเงินที่ได้รับ จัดสรร ให้อำเภอขอรับการสนับสนุนโดยตรงจากผู้ว่าราชการจังหวัดและให้ผู้ว่าราชการจังหวัดอนุมัติ การจ่ายเงินทดรองราชการเพื่อช่วยเหลือผู้ประสบภัยพิบัติกรณีฉุกเฉินของจังหวัดเพื่อสนับสนุนการดังกล่าว หรือดำเนินการให้ความช่วยเหลือตามมติของ ก.ช.ภ.จ.

ในกรณีที่ไม่สามารถประชุม ก.ช.ภ.อ. หรือ ก.ช.ภ.จ. ได้ทันท่วงทีให้นายอำเภอหรือ ผู้ว่าราชการจังหวัดเห็นว่าความเสียหายดังกล่าวเป็นไปตามระเบียบนี้ ก็ให้มีอำนาจพิจารณาอนุมัติการให้ความ ช่วยเหลือไปก่อนได้โดยไม่ต้องขอความเห็นชอบจากคณะกรรมการดังกล่าว

๒. ในกรณีส่วนราชการหรือหน่วยงานอื่นของรัฐไม่มีวงเงินทดรองราชการเพื่อช่วยเหลือ ผู้ประสบภัยพิบัติกรณีฉุกเฉินได้รับการร้องขอให้ช่วยเหลือ หรือถูกสั่งให้ช่วยเหลือผู้ประสบภัยพิบัติให้ขอรับ การสนับสนุนจากจังหวัด

๓. ในกรณีที่มีความจำเป็นเพื่อช่วยเหลือผู้ประสบภัยพิบัติ และกรมป้องกันและบรรเทา สาธารณภัย หรือกระทรวงมหาดไทย แล้วแต่กรณี ได้รับการร้องขอหรือถูกสั่งการให้หน่วยงานดังกล่าว สามารถดำเนินการให้ความช่วยเหลือได้โดยตรง และรายงานให้ ก.ช.ภ.อ. หรือ ก.ช.ภ.จ. ทราบต่อไป เว้นแต่ในกรณีการให้การสนับสนุนและช่วยเหลือในด้านวัสดุอุปกรณ์ เครื่องมือเครื่องใช้ พยานนหะ และสิ่งอื่น ๆ เพื่อใช้ในการป้องกันและบรรเทาสาธารณภัย ให้กรมป้องกันและบรรเทาสาธารณภัยสามารถ ดำเนินการให้ความช่วยเหลือได้โดยไม่ต้องร้องขอ

๔. การขอรับการสนับสนุนการให้ความช่วยเหลือให้ทำเป็นหนังสือซึ่งอย่างน้อยให้มีรายละเอียด ดังต่อไปนี้

- (๑) ประเภทของภัยพิบัติ
- (๒) วัน เดือน ปีที่เกิดภัยพิบัติ และวัน เดือน ปี ที่เกิดความเสียหาย
- (๓) สถานที่เกิดเหตุ (ให้ระบุ ชื่อถนน หมู่บ้าน ตำบล อำเภอ)
- (๔) จำนวนผู้ประสบภัยพิบัติโดยประมาณ
- (๕) ความเสียหายโดยประมาณ เช่น จำนวนบ้านเรือน ทรัพย์สินที่ได้รับความเสียหาย รวมทั้งมูลค่าความเสียหายที่เกิดขึ้นโดยประมาณ จำนวนผู้บาดเจ็บ ผู้เสียชีวิต เป็นต้น
- (๖) การช่วยเหลือหรือแก้ไขปัญหาความเดือดร้อนเฉพาะหน้าที่ได้ดำเนินการไปแล้ว
- (๗) ความต้องการในการขอรับการขอรับความช่วยเหลือหรือสนับสนุนการให้ความช่วยเหลือ

กรณีที่มีความจำเป็นเร่งด่วนไม่อาจขอรับการสนับสนุนเป็นหนังสือได้ ให้ขอรับการสนับสนุนการให้ความช่วยเหลือโดยเครื่องมือสื่อสารใด ๆ หรือโดยวิธีอื่นและให้ยืนยันเป็นหนังสือในภายหลังโดยด่วนที่สุด

โดยการขอรับการสนับสนุนระหว่างส่วนราชการให้ส่วนราชการทำสัญญาเอ็มเจินตามระเบียบของทางราชการ

๕. เพื่อให้บรรลุวัตถุประสงค์ในการให้ความช่วยเหลือผู้ประสบภัยพิบัติ ให้ส่วนราชการประสานงานระหว่างส่วนราชการหรือหน่วยงานอื่นของรัฐด้วยกันกับเอกชน และองค์กรปกครองส่วนท้องถิ่นอย่างใกล้ชิด เพื่อให้ความช่วยเหลือเป็นไปโดยทั่วถึงและไม่ซ้ำซ้อนกัน

๔. การสนับสนุน

๔.๑ ด้านงบประมาณ

๔.๑.๑ งบประมาณรายจ่ายประจำปี (งบรายจ่ายประจำปีขององค์กรปกครองส่วนท้องถิ่นพิจารณาจังหวัด กลุ่มจังหวัด) ส่วนราชการจังหวัด

๔.๑.๒ งบประมาณอื่น ๆ ได้แก่

- งบกลาง รายการเงินสำรองจ่ายเพื่อกรณีฉุกเฉินหรือจำเป็นจากรัฐบาล
- งบกลาง ขององค์กรปกครองส่วนท้องถิ่น
- เงินอุดหนุนจากกระทรวงการคลังว่าด้วยเงินอุดหนุนจากรัฐบาลเพื่อช่วยเหลือ

ผู้ประสบภัยพิบัติกรณีฉุกเฉิน พ.ศ. ๒๕๖๒

๔.๒ แนวทางการขอรับการสนับสนุนทรัพยากร

เมื่อเกิดหรือคาดว่าจะเกิดสาธารณภัยขึ้นในพื้นที่ กองอำนวยการป้องกันและบรรเทาสาธารณภัยในพื้นที่ สามารถดำเนินการป้องกันและแก้ไขปัญหา เพื่อจัดการสาธารณภัยที่เกิดขึ้นจนกว่าสถานการณ์จะกลับเข้าสู่ภาวะปกติ หากในกรณีไม่สามารถควบคุมสถานการณ์สาธารณภัย ตามขีดความสามารถโดยลำพังให้ขอรับการสนับสนุนจากกองอำนวยการป้องกันและบรรเทาสาธารณภัยในเขตพื้นที่ติดต่อกหรือใกล้เคียงหรือกองอำนวยการป้องกันและบรรเทาสาธารณภัยอำเภอ กองอำนวยการป้องกันและบรรเทาสาธารณภัยจังหวัด

๔.๓ การสื่อสารและโทรคมนาคม การติดต่อประสานงาน

- ระบบสื่อสารหลัก

สำนักงานป้องกันและบรรเทาสาธารณภัยจังหวัดบึงกาฬ โทรศัพท์/โทรสาร ๐ ๔๒๔๙ ๒๕๒๑

สำนักงานประชาสัมพันธ์จังหวัดบึงกาฬ โทรศัพท์ ๐ ๔๒๔๙ ๒๕๖๔

บริษัท ทีไอที จำกัด (มหาชน) จังหวัดบึงกาฬ โทรศัพท์ ๐ ๔๒๔๙ ๑๔๑๒-๔

- การสื่อสารรองข่ายวิทยุสื่อสาร ระบบ HF

ความถี่หลัก ๑๕๔.๙๒๕ MHZ นามเรียกขาน "ศูนย์สั่งการบึงกาฬ"

ความถี่รอง ๑๖๑.๒๐๐ MHZ นามเรียกขาน "ปก.จ.บึงกาฬ"

ความถี่สำรอง ๑๖๒.๖๐๐ MHZ นามเรียกขาน "บึงพญา" ของที่ทำการปกครองจังหวัดบึงกาฬ

ความถี่สำรอง ๑๕๓.๔๕๐ MHZ นามเรียกขาน "ศูนย์สั่งการ" ของสถานีตำรวจภูธรจังหวัดบึงกาฬ

ความถี่สำรอง ๑๕๒.๕๗๕ MHZ นามเรียกขาน "สองนาง" ของสถานีตำรวจภูธรเมืองบึงกาฬ

ความถี่สำรอง ๑๔๕.๗๐๐ MHZ นามเรียกขาน "วิทยุสมัครเล่นบึงกาฬ"

ของชมรมวิทยุสมัครเล่นจังหวัดบึงกาฬ

- การสื่อสารสำรอง

โทรศัพท์เคลื่อนที่แจ้งเหตุ

หัวหน้าสำนักงานป้องกันและบรรเทาสาธารณภัยจังหวัดบึงกาฬโทรศัพท์. ๐๘ ๑๙๒๑ ๘๔๒๗

- ระบบ CALL CENTER แจ้งเหตุด่วน

แจ้งเหตุแพทย์ฉุกเฉิน โทร. ๑๖๖๙

แจ้งเหตุไฟไหม้ โทร. ๑๙๙

แจ้งเหตุด่วนเหตุร้าย โทร. ๑๙๑

แจ้งเหตุสาธารณภัย โทร. ๑๗๘๔

แจ้งเหตุกระแสไฟฟ้าขัดข้อง โทร. ๑๒๒๙

แจ้งการประปา น้ำไม่ไหลโทร. ๑๖๖๒

แจ้งศูนย์คุ้มครองผู้โดยสารรถสาธารณะ โทร. ๑๕๘๔

- สถานีวิทยุกระจายเสียงแห่งประเทศไทยจังหวัดบึงกาฬ

คลื่น (FM) ๑๐๔.๒๕ MHZ

โทรศัพท์ ๐ ๔๒๔๙ ๑๔๐๒

ลงชื่อ



ผู้เสนอแผน

(นายโสภณ เจริญพร)

หัวหน้าสำนักงานป้องกันและบรรเทาสาธารณภัยจังหวัดบึงกาฬ

กรรมการและเลขานุการกองอำนวยการป้องกันและบรรเทาสาธารณภัยจังหวัดบึงกาฬ

ลงชื่อ



ผู้ให้ความเห็นชอบแผน

(นายอนันต์ จรุงโรจน์รัมย์)

รองผู้ว่าราชการจังหวัดบึงกาฬ

ลงชื่อ



ผู้อนุมัติแผน

(นายณฤชา โฆษาศิวิไลซ์)

ผู้ว่าราชการจังหวัดบึงกาฬ

ผู้อำนวยการจังหวัดบึงกาฬ