

แผนเผชิญเหตุอุทกภัย วาตภัย และดินถล่ม จังหวัดศรีสะเกษ

กองอำนวยการป้องกันและบรรเทาสาธารณภัยจังหวัดศรีสะเกษ

อาคารศูนย์ฝึกประสบการณ์วิชาชีพเนกประสงค์ บุญขง วิสมหมาย ชั้น ๒
มหาวิทยาลัยราชภัฏศรีสะเกษ ตำบลโพธิ์ อำเภอเมืองศรีสะเกษ
จังหวัดศรีสะเกษ

วันที่ ๒๑ เดือน มิถุนายน พ.ศ.๒๕๖๖

- อ้างอิง: ๑. พระราชบัญญัติป้องกันและบรรเทาสาธารณภัย พ.ศ.๒๕๕๐
๒. แผนการป้องกันและบรรเทาสาธารณภัยแห่งชาติ พ.ศ. ๒๕๖๔ - ๒๕๗๐
๓. แผนการป้องกันและบรรเทาสาธารณภัยจังหวัด พ.ศ. ๒๕๖๔ - ๒๕๗๐
๔. แผนที่จังหวัดศรีสะเกษ (๑ : ๗๗๐,๐๐๐)

๑. สถานการณ์ของจังหวัด

๑.๑. สถานการณ์ทั่วไป

(๑) ลักษณะทางภูมิศาสตร์ จังหวัดศรีสะเกษ ตั้งอยู่ในเขตภาคตะวันออกเฉียงเหนือตอนล่าง เรียกว่า อีสานใต้ ห่างจากกรุงเทพมหานครโดยทางรถยนต์ประมาณ ๕๗๑ กิโลเมตร ทางรถไฟ ประมาณ ๕๕๑ กิโลเมตร มีอาณาเขตติดต่อกับจังหวัดใกล้เคียง ดังนี้

| | |
|-------------|---|
| ทิศเหนือ | พื้นที่อำเภอกันทรารมย์ ยางชุมน้อย ราชสีไศล และอำเภอศีลาลาด ติดกับจังหวัดอุบลราชธานี ยโสธร และร้อยเอ็ด โดยมีแม่น้ำชี และพื้นที่ทุ่งกุลาร้องไห้บางส่วน เป็นเส้นแบ่งเขตจังหวัด |
| ทิศใต้ | พื้นที่อำเภอกันทรลักษ์ ขุนหาญ และอำเภอภูสิงห์ ติดกับประเทศกัมพูชา โดยมีเทือกเขาพนมดงรักเป็นแนวเขตกัน |
| ทิศตะวันออก | พื้นที่อำเภอกันทรารมย์ โนนคูณ เบญจลักษ์ และอำเภอกันทรลักษ์ ติดกับจังหวัดอุบลราชธานี โดยมีบางส่วนของลำห้วยชะยุ้ง เป็นเส้นแบ่งเขตจังหวัดติดต่อกับจังหวัดอุบลราชธานี |
| ทิศตะวันตก | พื้นที่อำเภอศีลาลาด ราชสีไศล บึงบูรพ์ โพธิ์ศรีสุวรรณ เมืองจันทร์ ห้วยทับทัน ปรารังค์กู๋ ชูชนันท์และอำเภอภูสิงห์ ติดกับจังหวัดร้อยเอ็ดและจังหวัดสุรินทร์ |

(ภาคผนวก ก)

(๒) สภาพภูมิประเทศ จังหวัดศรีสะเกษ ลักษณะภูมิประเทศโดยทั่วไป มีอากาศร้อนจัดในฤดูร้อนและค่อนข้างหนาวจัดในฤดูหนาว เพราะได้รับอิทธิพลของลมหนาวจากประเทศจีน ส่วนฤดูฝนมักจะมีฝนตกหนักในเดือนกันยายน โดยจะตกหนักในพื้นที่ตอนกลางและตอนล่างของจังหวัดเท่านั้น ส่วนพื้นที่ทางตอนเหนือของจังหวัดจะมีปริมาณฝนตกน้อย และไม่ค่อยสม่ำเสมอ

(๓) สภาพภูมิอากาศ จังหวัดศรีสะเกษ ตั้งอยู่ในเขตร้อน ได้รับอิทธิพลจากลมมรสุมตะวันตกเฉียงใต้ และลมมรสุมตะวันออกเฉียงเหนือ ลมมรสุมตะวันตกเฉียงใต้นั้น พัดเข้ามากลางเดือนพฤษภาคมถึงกลางเดือนตุลาคม ซึ่งเป็นช่วงฤดูฝน ลมนี้จะพัดเอาความชุ่มชื้น และมีฝนตกหนักคือเดือนกันยายน นอกจากนี้ยังอยู่ในเส้นทางของพายุดีเปรสชันที่ก่อตัวขึ้นในทะเลจีนใต้

(๔) ลักษณะทางการปกครอง

(๔.๑) การปกครองท้องที่ จำนวน ๒๒ อำเภอ ๒๐๖ ตำบล ๒,๖๓๓ หมู่บ้าน

(๔.๒) การปกครองท้องถิ่น มีหน่วยการปกครอง ดังนี้

| | |
|--------------------------|----------------|
| องค์การบริหารส่วนจังหวัด | จำนวน ๑ แห่ง |
| เทศบาลเมือง | จำนวน ๒ แห่ง |
| เทศบาลตำบล | จำนวน ๓๕ แห่ง |
| องค์การบริหารส่วนตำบล | จำนวน ๑๗๙ แห่ง |

(๔.๓) ประชากรจังหวัดศรีสะเกษมีจำนวนครัวเรือนรวมทั้งสิ้น ๔๐๘,๙๘๗ ครัวเรือน ประชากรรวมทั้งสิ้น จำนวน ๑,๔๓๕,๙๔๕ คน เป็นเพศชาย ๗๐๔,๖๒๐ คน เป็นเพศหญิง ๗๓๑,๓๒๕ คน ที่มา : ที่ทำการปกครองจังหวัดศรีสะเกษ (ข้อมูล ณ กรกฎาคม พ.ศ. ๒๕๖๕)

(๕) สิ่งสาธารณประโยชน์ พื้นที่เศรษฐกิจ

เศรษฐกิจ จังหวัดศรีสะเกษ ถือเป็นแผ่นดินทองแห่งอีสานใต้ เนื่องจากมีสภาพดินที่อุดมสมบูรณ์ โดยเฉพาะเขตที่ราบลุ่มน้ำมูลและเขตที่ราบลุ่มตอนกลางของจังหวัดในบริเวณที่เรียกว่า ดงภูดินแดง ที่มีลักษณะดินเป็นดินร่วนปนทรายสีแดง (จึงเรียกว่า ดงดินแดง หรือ ภูดินแดง) มีความอุดมสมบูรณ์สูง สามารถปลูกพืชเศรษฐกิจสำคัญได้ ภูดินแดงเป็นภูเขาไฟเก่าที่มีพื้นที่กว้างขวาง อยู่ลึกเข้ามาจากแนวเทือกเขาพนมดงรัก เขตชายแดนไทยกับกัมพูชา เป็นรอยต่อของอำเภอเบญจลักษ์ อำเภอน้ำเกลี้ยง อำเภอศรีรัตนะ อำเภอขุนหาญและอำเภอกันทรลักษ์ เขตนี้จึงเป็นย่านที่ปลูกพืชสวนสำคัญๆ ได้ผลดี เช่น เงาะ ทุเรียน มังคุด ลองกอง มะยงชิด สะตอ ยางพารา ลำไย ลิ้นจี่ มะพร้าวหวาน กระท้อน ส้มโอ มะม่วง โดยเฉพาะการปลูกเงาะและทุเรียน จังหวัดศรีสะเกษถือเป็นพื้นที่ผลิตแห่งแรก และเป็นแหล่งใหญ่ที่สุดในภาคตะวันออกเฉียงเหนือ โดยมีพื้นที่ปลูกกว่า ๗,๐๐๐ ไร่ เงาะที่ผลิตเป็นพันธุ์เงาะโรงเรียน ส่วนทุเรียนเป็นพันธุ์หมอนทอง พันธุ์ชะนี จึงเป็นแหล่งพืชสวนและผลไม้อันเป็นผลิตผลทางการเกษตรเพื่อการส่งออก แหล่งใหญ่ที่สำคัญแห่งหนึ่งของประเทศไทย นอกจากนี้ ยังมีพืชผลอื่นๆ ที่ออกผลตลอดทั้งปี

(๖) **พื้นที่การเกษตร** จังหวัดศรีสะเกษพื้นที่ทั้งหมด ๓,๓๐๙,๔๘๘ ไร่พื้นที่ปลูกข้าว ๒,๙๕๔,๑๙๒ ไร่พื้นที่ปลูกพืชไร่ ๑๗๔,๑๖๔ ไร่ พื้นที่ปลูกไม้ยืนต้น ๑๗๑,๒๔๖ ไร่ พื้นที่ปลูกไม้ผล ๙,๑๒๐ ไร่ และอื่นๆ ๗๖๕ ไร่ และมีพืชเศรษฐกิจที่สำคัญ ได้แก่ ทุเรียน ๒,๙๕๑ ไร่ เงาะ ๑,๘๔๒ ไร่ ลำไย ๑,๑๓๖ ไร่ ลองกอง ๒๐๘ ไร่ มังคุด ๒๐๕ ไร่ มันสำปะหลัง ๑๕๑,๓๖๒ ไร่ หอมแดง ๓๒,๑๑๕ ไร่ กระเทียม ๘๔๖ ไร่ อ้อยโรงงาน ๒๙,๐๕๓ ไร่ และพริก๒๐,๙๐๒ ไร่

(๗) **การปศุสัตว์** จังหวัดศรีสะเกษ มีความสำคัญในการเลี้ยงสัตว์ซึ่งเป็นสัตว์เศรษฐกิจที่สำคัญของจังหวัด ได้แก่ การเลี้ยงไก่ การเลี้ยงเป็ด การเลี้ยงสุกร การเลี้ยงโคนเนื้อ และการเลี้ยงกระบือ เป็นต้น

(๘) **การประมง** จังหวัดศรีสะเกษ มีเกษตรกรที่ขึ้นทะเบียนด้านการประมง ทำการเลี้ยงปลาในกระชังจำนวน ๓ อำเภอ เกษตรกร ๙๖ ราย เลี้ยงปลา ๙๕๒ กระชัง พื้นที่ ๑๔,๐๗๖ ตรม. ได้แก่ อำเภอกันทรารมย์ อำเภอราชันีไศล และอำเภอศีลาลาด

ที่มา : สำนักงานเกษตรและสหกรณ์จังหวัดศรีสะเกษ

(๙) **ข้อมูลสภาพลุ่มน้ำ ผังเส้นทางน้ำ แหล่งเก็บกักน้ำ เขื่อน อ่างเก็บน้ำ**

(ภาคผนวก ข)

๑.๒ สถานการณ์เฉพาะ

๑.๒.๑ สถิติการเกิดอุทกภัยย้อนหลัง (ปี ๒๕๖๓-๒๕๖๕)

| ปี พ.ศ. | อำเภอ | ตำบล | หมู่บ้าน | ความเสียหาย | | | | | มูลค่าการให้ความช่วยเหลือ(บาท) |
|---------|-------|------|----------|----------------|--------------|------------------|-----------------------|---------------------------|--------------------------------|
| | | | | เสียชีวิต (คน) | บาดเจ็บ (คน) | บ้านเรือน (หลัง) | พื้นที่การเกษตร (ไร่) | สิ่งสาธารณประโยชน์ (แห่ง) | |
| ๒๕๖๓ | ๑๐ | ๔๘ | ๒๖๖ | ๑ | ๑ | ๙๗ | ๔,๗๕๕ | ๑๗๓ | - |
| ๒๕๖๔ | ๒๒ | ๑๔๒ | ๑,๐๑๘ | ๐ | ๐ | ๖๕๘ | ๑๖๘,๕๖๒.๑๐ | ๒๑๔ | ๑๖๖,๘๙๙,๐๕๒.๕๒ |
| ๒๕๖๕ | ๒๒ | ๑๙๕ | ๑,๘๒๖ | ๑๑ | ๐ | ๘,๖๙๕ | - | - | - |

ที่มา : สำนักงานป้องกันและบรรเทาสาธารณภัยจังหวัดศรีสะเกษ (ข้อมูลการประกาศภัยพิบัติฯ)

๑.๒.๒ พื้นที่เสี่ยงอุทกภัย

- พื้นที่เสี่ยงน้ำป่าไหลหลาก ท่วมบ้านเรือน พื้นที่การเกษตร และสิ่งสาธารณประโยชน์ของราษฎร ในพื้นที่ต้นน้ำบางพื้นที่ของอำเภอ ได้แก่ อำเภอขุนหาญ และอำเภอกันทรลักษ์ และอำเภอภูสิงห์

- พื้นที่เสี่ยงภัยน้ำไหลเอ่อล้นตลิ่งท่วมบ้านเรือน พื้นที่การเกษตร และสิ่งสาธารณประโยชน์ของราษฎรในพื้นที่กลางน้ำ และพื้นที่ปลายน้ำ ดังนี้

- (๑) ลำน้ำห้วยสำราญ ได้แก่ อำเภอภูสิงห์ ขุขันธ์ ปรังค์ภู์ อุทุมพรพิสัย วังหิน และอำเภอเมืองศรีสะเกษ
- (๒) ลำน้ำห้วยทา ได้แก่ อำเภอขุนหาญ ไพรบึง ศรีรัตนะ และอำเภอพยุห์
- (๓) ลำน้ำห้วยชะยุ้ง ได้แก่ อำเภอกันทรลักษ์เบญจลักษ์ โนนคูณ และอำเภอน้ำเกลี้ยง
- (๔) ลำน้ำมูล ได้แก่ อำเภอศีลาลาด ราชีไศล ยางชุมน้อย และอำเภอกันทรารมย์
- (๕) ลำน้ำห้วยทับทัน ได้แก่ อำเภอห้วยทับทัน เมืองจันทร์ โพธิ์ศรีสุวรรณ และอำเภอบึงบูรพ์

(ภาคผนวก ค)

๑.๒.๓ พื้นที่/สถานที่สำคัญของจังหวัดที่มีความเสี่ยง เช่น สถานบริการสาธารณสุข สถานศึกษา วัด มัสยิด โบสถ์คริสต์ โบราณสถาน ฯลฯ

(ภาคผนวก ง)

๒. ขอบเขตสาธารณภัย

(๑) อุทกภัย หมายถึง ภัยและอันตรายที่เกิดจากสภาวะน้ำท่วมหรือน้ำท่วมฉับพลันมีสาเหตุมาจากการเกิดฝนตกหนักหรือฝนต่อเนื่องเป็นเวลานานก่อให้เกิดความเสียหายแก่ชีวิตและทรัพย์สินของประชาชน และทางราชการตลอดจนทรัพยากรธรรมชาติเป็นอย่างมาก

(๒) วาตภัย หมายถึง ภัยที่เกิดขึ้นจากพายุลมแรงจนทำให้เกิดความเสียหายแก่อาคารบ้านเรือน ต้นไม้ และสิ่งก่อสร้างต่าง ๆ สำหรับในประเทศไทย วาตภัยหรือพายุลมแรง มีสาเหตุมาจากพายุหมุนเขตร้อน ได้แก่ ดีเปรสชัน พายุโซนร้อน พายุไต้ฝุ่น เป็นต้น

(๓) ดินถล่มหรือโคลนถล่ม หมายถึง ปรากฏการณ์ที่มวลดินหรือหินไหลเลื่อนลงจากพื้นที่สูงสู่พื้นที่ต่ำกว่าภายใต้อิทธิพลแรงโน้มถ่วงของโลก และการมีน้ำเป็นตัวกลางทำให้มวลวัสดุเกิดความไม่เสถียรภาพ การเคลื่อนตัวของวัสดุดังกล่าวอาจพัดพาต้นไม้ บ้านเรือนสิ่งปลูกสร้างอื่นๆ ชำรุด หรือพังทลาย ปรากฏการณ์ดังกล่าวเป็นอันตรายต่อชีวิต ทรัพย์สินของประชาชน และสิ่งแวดล้อม

๓. การกิจ

กองอำนวยการป้องกันและบรรเทาสาธารณภัยจังหวัดศรีสะเกษมีหน้าที่ในการบริหารจัดการภัยพิบัติในพื้นที่ ดังนั้นเพื่อเป็นการเตรียมพร้อมในการรับมือจากสถานการณ์อุทกภัย วาตภัย และดินถล่ม รวมทั้งการให้ความช่วยเหลือและบรรเทาความเดือดร้อนแก่ผู้ประสบภัย ตลอดจนการประสานและการสนับสนุนการปฏิบัติเป็นไปอย่างมีประสิทธิภาพ รวดเร็วและทันต่อเหตุการณ์ จึงกำหนดแผนเผชิญเหตุอุทกภัย วาตภัยและดินถล่ม ปี พ.ศ. ๒๕๖๖ จังหวัดศรีสะเกษ ขึ้น

๓.๑ เป้าหมาย ลดความเสี่ยงต่อการเกิดสถานการณ์อุทกภัย วาตภัย และดินถล่มอย่างยั่งยืน โดยมุ่งเน้นการรณรงค์ประชาสัมพันธ์และเฝ้าระวังในพื้นที่เสี่ยงอุทกภัย รวมทั้งวางแผนการให้ความช่วยเหลือผู้ประสบภัยอย่างรวดเร็วและทันต่อความต้องการของประชาชน

๓.๒ วัตถุประสงค์

(๑) เพื่อป้องกันลดความเสี่ยง และบรรเทาผลกระทบต่อชีวิตและทรัพย์สินของประชาชนที่เกิดจากอุทกภัย วาตภัย และดินถล่ม ได้อย่างเร่งด่วนและทันต่อสถานการณ์

(๒) เพื่อเป็นแนวทางในการเตรียมการป้องกันและประสานการปฏิบัติงาน ระหว่างหน่วยงานต่างๆ ที่เกี่ยวข้อง ทั้งหน่วยปฏิบัติหลัก และหน่วยสนับสนุนการปฏิบัติ เพื่อให้สามารถดำเนินการและแก้ไขปัญหาได้อย่างรวดเร็วมีประสิทธิภาพ ตลอดจนฟื้นฟูผู้ประสบภัยและพื้นที่ประสบภัยให้กลับสู่สภาวะปกติโดยเร็ว

๔. หลักการปฏิบัติ

การช่วยเหลือผู้ประสบภัยนั้น จะต้องอาศัยการเตรียมการไว้ให้พร้อมตั้งแต่ก่อนเกิดภัย เพื่อสามารถกำหนดแนวทางในการช่วยเหลือผู้ประสบภัยได้อย่างทันท่วงทีเมื่อเกิดภัยโดยกำหนดรูปแบบวิธีการป้องกัน เช่น ระบบการแจ้งเตือนภัยเพื่อลดผลกระทบที่เกิดจากภัย การจัดแบ่งหน้าที่ความรับผิดชอบ การอำนวยความสะดวกการแก้ไขปัญหาอุปสรรคไว้วางหน้า เพื่อเป็นการลดผลกระทบที่เป็นอันตรายและเป็นการสูญเสียชีวิตและทรัพย์สินทั้งภาครัฐและของประชาชน และต้องอาศัยระยะเวลาและความร่วมมือจากประชาชนเป็นหลักเพื่อให้การขับเคลื่อนแผนงานต่างๆ นั้นเกิดประสิทธิภาพสูงสุด ดังนั้น วิธีสร้างความร่วมมือของประชาชนที่ได้ผลมากที่สุด จึงอยู่ที่แนวทางปฏิบัติที่มุ่งเน้นการเกิดประโยชน์ต่อส่วนรวมมากที่สุด มีความยุติธรรม โปร่งใสตรวจสอบได้

๔.๑ ในภาวะปกติ

(๑) **การเตรียมการด้านโครงสร้าง** สำรวจแหล่งน้ำ และเส้นทางไหลของน้ำโดยใช้กลไกประชารัฐ หากพบการตื่นเงินอันเป็นอุปสรรคต่อการรองรับน้ำ หรือมีสิ่งกีดขวางทางน้ำที่เป็นอุปสรรคต่อการระบายน้ำทั้งที่เกิดขึ้นโดยธรรมชาติหรืออาจเกิดจากฝีมือมนุษย์ โดยเฉพาะในช่วงฤดูแล้งที่ผ่านมา ราษฎรอาจมีการสร้างสิ่งกีดขวางทางน้ำเพื่อกักเก็บน้ำตามแหล่งน้ำต่าง ๆ ให้ดำเนินการเร่งแก้ไข ปรับปรุง

(๒) การเตรียมการด้านไม่ใช่โครงสร้าง

๑) ทบทวน ปรับปรุงแผนเผชิญเหตุอุทกภัย วาตภัยและดินถล่ม ทั้งระดับจังหวัด อำเภอและองค์กรปกครองส่วนท้องถิ่น ให้เป็นปัจจุบัน โดยเฉพาะข้อมูลพื้นที่เสี่ยงอุทกภัยตลอดจนการกำหนดแนวทางในการให้ความช่วยเหลือ การกำหนดพื้นที่ปลอดภัยเพื่อรองรับการอพยพ และการจัดตั้งศูนย์พักพิงชั่วคราว

๒) ตรวจสอบอุปกรณ์เตือนภัยในพื้นที่เสี่ยงภัย โดยเฉพาะพื้นที่เสี่ยงอุทกภัย และน้ำป่าไหลหลาก แล้วอาจส่งผลกระทบต่อทรัพย์สิน และบ้านเรือนของประชาชน

๓) ประชาสัมพันธ์ เสริมสร้างความรู้ความเข้าใจแก่ประชาชน โดยเฉพาะในพื้นที่ประสบปัญหาจากการเกิดอุทกภัยอยู่บ่อยครั้ง ในการเตรียมรับมือกับสถานการณ์อุทกภัยตลอดช่วงฤดูฝนและสร้างความตระหนักในการปฏิบัติตนให้เกิดความปลอดภัย

๔.๒ ในภาวะฉุกเฉิน มุ่งเน้นการจัดการในภาวะฉุกเฉิน ตามมาตรฐานเป็นเอกภาพและมีความยืดหยุ่นตามกฎหมายและแผนว่าด้วยการป้องกันและบรรเทาสาธารณภัยตลอดจนระเบียบ กฎหมายอื่นที่เกี่ยวข้อง โดยนำระบบการบัญชาการเหตุการณ์มาใช้ในการปฏิบัติการเผชิญเหตุอุทกภัย การแบ่งมอบพื้นที่ภารกิจ และหน่วยงานรับผิดชอบให้เกิดความชัดเจน และให้ความสำคัญกับความปลอดภัยของผู้ปฏิบัติงานและการรักษาชีวิตและทรัพย์สินของประชาชนเป็นสำคัญ

๕. การปฏิบัติ

๕.๑ การลดความเสี่ยงจากอุทกภัย

๕.๑.๑ แนวทางปฏิบัติในการป้องกันและลดผลกระทบ

(๑) ด้านการป้องกันและลดผลกระทบ

(๑.๑) ตรวจสอบพื้นที่เสี่ยงอุทกภัย ประเมินความเสี่ยง จัดทำแผนที่พื้นที่เสี่ยงภัยให้เป็นปัจจุบัน จัดทำข้อมูลพื้นที่รองรับการอพยพ/จัดตั้งศูนย์พักพิงชั่วคราว รวมทั้งเผยแพร่ประชาสัมพันธ์ให้หน่วยงานที่เกี่ยวข้องและประชาชนทราบโดยทั่วกัน

(๑.๒) เตรียมการป้องกันด้านโครงสร้าง โดยการออกสำรวจหรือปรับปรุงแหล่งน้ำหรือเส้นทาง เพื่อป้องกันและแก้ไขปัญหาอุทกภัยในพื้นที่รับผิดชอบ

(๑.๓) จัดทำฐานข้อมูลกำลังเจ้าหน้าที่ อาสาสมัคร เครื่องจักร เครื่องมือ และอุปกรณ์การกู้ชีพกู้ภัย เพื่อให้พร้อมเรียกใช้งานได้ทันทีเมื่อเกิดภาวะฉุกเฉิน

(๑.๔) เสริมสร้างความรู้และความตระหนักแก่ประชาชน นักเรียน นักศึกษา และเยาวชน เกี่ยวกับการป้องกันและการปฏิบัติตนอย่างถูกต้องและปลอดภัยจากอุทกภัย

(๒) ด้านการเตรียมความพร้อม

(๒.๑) ให้ทบทวนและปรับปรุงแผนเผชิญเหตุอุทกภัย ให้เหมาะสมสอดคล้องกับสถานการณ์ปัจจุบันครอบคลุมตั้งแต่การเตรียมความพร้อมการจัดการในภาวะฉุกเฉินและการสนับสนุนในด้านต่าง ๆ

(๒.๒) ดำเนินการจัดการความเสี่ยงจากสาธารณภัยโดยอาศัยชุมชนเป็นฐาน (Community Based Disaster Risk Management: CBDRM) เน้นการอาศัยชุมชนเป็นศูนย์กลางในการป้องกันแก้ไข บรรเทา และฟื้นฟูความเสียหายจากสาธารณภัยโดยให้ชุมชนเข้ามามีส่วนร่วมในการวางแผนตัดสินใจ กำหนดแนวทางแก้ปัญหาในการจัดการความเสี่ยงจากสาธารณภัย เพื่อลดความเสี่ยงภัยของชุมชนและเพิ่มขีดความสามารถให้คนในชุมชนมีศักยภาพในการระงับบรรเทาภัยได้ด้วยตนเอง

(๒.๓) การฝึกการป้องกันและบรรเทาสาธารณภัยเป็นการสร้างความพร้อมและเพิ่มศักยภาพของหน่วยงานและบุคลากร รวมทั้งเป็นการทดสอบการประสานงานและการบูรณาการความร่วมมือทำให้ทราบจุดบกพร่องและช่องว่างในการปฏิบัติงานในภาวะฉุกเฉินเพื่อนำไปสู่การปรับปรุงแผนการป้องกันและบรรเทาสาธารณภัยแต่ละระดับ

๕.๑.๒ แนวทางปฏิบัติในการเตรียมความพร้อมทรัพยากร

(๑) จัดทำบัญชีเครื่องมือ วัสดุ อุปกรณ์ เครื่องจักรกลสาธารณภัย

(๒) ตรวจสอบความพร้อมอุปกรณ์สำหรับใช้ในการเฝ้าระวัง และการแจ้งเตือนภัยให้พร้อมใช้งาน

เป็นต้น

(ภาคผนวก จ)

๕.๑.๓ แนวทางปฏิบัติตามกระบวนการแจ้งเตือนภัย

(๑) การแจ้งเตือนภัย มี ๒ รูปแบบ ดังนี้






(๑.๑) แจ้งเตือนผ่านหน่วยงานโดยรูปแบบหนังสือราชการ

- ส่วนราชการในจังหวัดศรีสะเกษ
- อำเภอ ทุกอำเภอ
- องค์กรปกครองส่วนท้องถิ่น

(๑.๒) แจ้งเตือนประชาชนโดยตรงผ่านช่องทาง

- สถานีวิทยุกระจายเสียง/วิทยุชุมชน
- หอกระจายข่าว/เสียงตามสาย
- โทรศัพท์มือถือ/ไซเรนแบบมือถือ
- วิทยุสมัครเล่น

(๑.๓) ระดับของระบบการเตือนภัย มีความหมายของสีในการเตือนภัย ดังนี้

-  **สีแดง** หมายถึงสถานการณ์อยู่ในภาวะอันตรายสูงสุด ให้อาศัยอยู่แต่ในสถานที่ปลอดภัย และปฏิบัติตามข้อสั่งการ
-  **สีส้ม** หมายถึงสถานการณ์อยู่ในภาวะเสี่ยงอันตรายสูง เจ้าหน้าที่กำลังควบคุมสถานการณ์ ให้อพยพไปยังสถานที่ปลอดภัย และปฏิบัติตามแนวทางที่กำหนด
-  **สีเหลือง** หมายถึงสถานการณ์อยู่ในภาวะเสี่ยงอันตราย มีแนวโน้มที่สถานการณ์จะรุนแรงมากขึ้น ให้จัดเตรียมความพร้อมรับสถานการณ์ และปฏิบัติตามคำแนะนำ
-  **สีน้ำเงิน** หมายถึงสถานการณ์อยู่ในภาวะเฝ้าระวัง ให้ติดตามข้อมูลข่าวสารอย่างใกล้ชิด ทุกๆ ๒๔ ชั่วโมง
-  **สีเขียว** หมายถึงสถานการณ์อยู่ในภาวะปกติ ให้ติดตามข้อมูลข่าวสารเป็นประจำ

(๒) ขั้นตอนแจ้งเตือนภัย ประกอบด้วย

(๒.๑) การเฝ้าระวัง ติดตามสถานการณ์ การติดตามข้อมูลความเคลื่อนไหวของ เหตุการณ์ที่อาจส่งผลให้เกิดสาธารณภัย รวมทั้งทำหน้าที่เฝ้าระวัง ให้ข้อมูลและข่าวสารแก่ประชาชน โดยมี ส่วนราชการและหน่วยงานเกี่ยวข้องที่มีความรู้และเครื่องมือทางเทคนิค เช่น สถานีอุตุนิยมวิทยาจังหวัดศรีสะเกษ โครงการชลประทานศรีสะเกษ และสำนักงานทรัพยากรธรรมชาติและสิ่งแวดล้อมจังหวัด เป็นต้น มีหน้าที่เฝ้าระวัง และติดตามสถานการณ์ปฏิบัติงาน ตลอด ๒๔ ชั่วโมง โดยให้บริษัท ทีโอที จำกัด (มหาชน) จังหวัดศรีสะเกษ และบริษัท กสท.โทรคมนาคม จำกัด (มหาชน) จังหวัดศรีสะเกษ เป็นหน่วยจัดวาง ระบบสื่อสารรวมทั้งให้ทุกภาคส่วนที่เกี่ยวข้องจัดเตรียม จัดหาอุปกรณ์และเครื่องมือสื่อสารสำหรับเชื่อมกับ ระบบสื่อสารให้เพียงพอและใช้การได้ตลอดเวลา

(๒.๒) การแจ้งเตือนล่วงหน้า กอปภ.จ.ศก.ดำเนินการแจ้งข้อมูลข่าวสารมีแนวโน้ม ที่จะเกิดสาธารณภัยขึ้นในพื้นที่ ที่มีความเสี่ยงภัยไปยังส่วนราชการ กองอำนาจการป้องกันและบรรเทา สาธารณภัยแต่ละระดับ และประชาชนเพื่อให้ติดตามข้อมูลข่าวสารและความเคลื่อนไหวอย่างต่อเนื่อง ทั้งนี้ระยะเวลาสำหรับการแจ้งเตือนล่วงหน้าขึ้นอยู่กับสาธารณภัยแต่ละประเภท โดยปกติมีการแจ้งเตือนล่วงหน้าก่อนเกิดสาธารณภัยไม่ต่ำกว่า ๓ วัน

๕.๑.๔ แนวทางปฏิบัติร่วมกับหน่วยงานในพื้นที่ (แบ่งมอบหน่วยงาน)

การปฏิบัติในการป้องกันและบรรเทาสาธารณภัยร่วมระหว่างพลเรือนกับทหารตามมาตรา ๔๖ แห่งพระราชบัญญัติป้องกันและบรรเทาสาธารณภัย พ.ศ. ๒๕๕๐ รวมทั้งภาคประชาสังคมองค์การสาธารณกุศล ประชาชนจิตอาสา ในการบรรเทาทุกข์ได้แก่

(๑) ปฏิบัติการเร่งให้ความช่วยเหลือด้านการดำรงชีพแก่ประชาชนที่ประสบภัยตามวงรอบอย่างต่อเนื่อง

(๒) กรณีบ้านเรือนประชาชนได้รับความเสียหาย ให้ดำเนินการบูรณาการร่วมกัน จัดตั้งเป็นทีม ประชากรรัฐเร่งซ่อมแซมบ้านเรือนประชาชนโดยเร็วเป็นต้นโดยแบ่งพื้นที่รับผิดชอบพื้นที่ ดังนี้

| อำเภอ | หน่วยงานรับผิดชอบพื้นที่ระดับอำเภอ | หมายเหตุ |
|--|---|----------|
| เมืองศรีสะเกษ อุทุมพรพิสัย เมืองจันทร์ โพธิ์ศรีสุวรรณ กันทรารมย์ ศีลาลาด ยางชุมน้อย ห้วยทับทัน บึงบูรพ์ วังหิน ราษีไศล | - กองพันทหารปืนใหญ่ที่ ๑๐๖ (ป.๖ พัน.๑๐๖) - หน่วยพัฒนาการเคลื่อนที่ ๕๓ - ที่ทำการปกครองอำเภอ (อส.) - องค์การปกครองส่วนท้องถิ่นในพื้นที่ - องค์การสาธารณกุศล - ประชาชนจิตอาสา | |
| กันทรลักษ์ เบญจลักษ์ น้ำเกลี้ยง ขุขันธ์ ภูสิงห์ ขุนหาญ ปรางค์กู่ ไพรบึง พยุห์ ศรีรัตนะ โนนคูณ | - กองพันทหารปืนใหญ่ที่ ๑๖ (ป.๖ พัน.๑๖) - หน่วยเฉพาะกิจกรมทหารพรานที่ ๒๓ - ตชด.๒๒๔ - ที่ทำการปกครองอำเภอ (อส.) - องค์การปกครองส่วนท้องถิ่นในพื้นที่ - องค์การสาธารณกุศล - ประชาชนจิตอาสา | |

๕.๑.๕ แนวทางการกำหนดพื้นที่/ศูนย์พักพิงชั่วคราว และการอพยพ

(๑) การดูแลผู้ประสบภัยในศูนย์พักพิงชั่วคราวในพื้นที่จังหวัดศรีสะเกษ ดังนี้

- (๑.๑) การบริหารจัดการศูนย์พักพิงชั่วคราว หน่วยงานผู้รับผิดชอบหลัก
สำนักงานพัฒนาสังคมและความมั่นคงของมนุษย์จังหวัดศรีสะเกษ
- (๑.๒) ด้านดูแลสุขภาพอนามัย สำนักงานสาธารณสุขจังหวัดศรีสะเกษ
- (๑.๓) ด้านการรักษาความปลอดภัย กองบังคับการตำรวจภูธรจังหวัดศรีสะเกษ
- (๑.๔) ด้านการสุขภาพ จัดเก็บขยะมูลฝอย สนง.ทสจ.ศก.
เทศบาลเมือง เทศบาลตำบล และองค์การบริหารส่วนตำบล ทุกแห่ง
- (๑.๕) ด้านบริการยานพาหนะ เครื่องจักรกล
ขนส่งจังหวัดศรีสะเกษ แขวงทางหลวงศรีสะเกษ ที่ ๑ แขวงทางหลวงศรีสะเกษ ที่ ๒
แขวงทางหลวงชนบทศรีสะเกษ องค์การบริหารส่วนจังหวัดศรีสะเกษ
- (๑.๖) ด้านน้ำอุปโภคบริโภคการประปาส่วนภูมิภาค สาขาศรีสะเกษ
- (๑.๗) ด้านระบบไฟฟ้าแสงสว่างการไฟฟ้าส่วนภูมิภาคจังหวัดศรีสะเกษ
- (๑.๘) ด้านระบบการสื่อสารโทรศัพท์จังหวัดศรีสะเกษ
- (๑.๙) ด้านสำรวจ ตรวจสอบ จำนวนผู้อพยพ/ลงทะเบียน/จัดผู้อพยพเข้าที่พัก
อำเภอ และอปท. ในพื้นที่

(๒) ขั้นตอนการปฏิบัติในการอพยพ ประกอบด้วย

(๒.๑) จัดลำดับความสำคัญของผู้อพยพ โดยแบ่งกลุ่มผู้อพยพที่ต้องได้รับการดูแลเป็นพิเศษ (กลุ่มเปราะบาง) เช่น กลุ่มผู้ป่วยทุพพลภาพ คนพิการ คนชรา เด็ก สตรี ควรได้รับการพิจารณาให้อพยพไปก่อน เป็นต้น กรณีเด็ก บิดาและมารดาควรอพยพไปด้วยกันทั้งครอบครัว และควรอพยพเป็นกลุ่ม

(๒.๒) จัดให้มีสถานที่ปลอดภัยและที่พักพิงชั่วคราวแก่ผู้อพยพและเจ้าหน้าที่โดยจัดระเบียบพื้นที่อพยพให้เหมาะสมเป็นสัดส่วน

(๒.๓) จัดระเบียบการจราจรชั่วคราวในพื้นที่ที่เกิดสาธารณภัย และพื้นที่ใกล้เคียงรวมทั้งจัดระเบียบการจราจรในพื้นที่พักพิงชั่วคราวเพื่อรองรับการอพยพ

(๒.๔) ให้ความช่วยเหลือผู้อพยพในการขนย้ายทรัพย์สินของใช้ในพื้นที่ที่เกิดสาธารณภัยและพื้นที่ใกล้เคียงตามที่ได้รับคำร้องขอ

(๒.๕) ให้มีการจัดทำทะเบียนเพื่อตรวจสอบจำนวนผู้อพยพและผู้ที่ยังติดค้างในพื้นที่

(๒.๖) จัดให้มีการบริการด้านการแพทย์และสาธารณสุขในพื้นที่อพยพ

(๒.๗) จัดให้มีระบบการรักษาความสงบเรียบร้อยของพื้นที่รองรับการอพยพโดยจัดกำลังเจ้าหน้าที่ตำรวจและอาสาสมัครตามความเหมาะสม

(๒.๘) จัดให้มีเจ้าหน้าที่ประสานงานกับเจ้าหน้าที่ตำรวจในพื้นที่เพื่อจัดกำลังดูแลบ้านเรือนและทรัพย์สินของผู้อพยพเป็นระยะ ๆ หากกำลังเจ้าหน้าที่ตำรวจไม่เพียงพอให้ประสาน ขอกำลังสนับสนุนจากหน่วยอาสาสมัครป้องกันภัยฝ่ายพลเรือน (อปพร.) หรือจัดหาอาสาสมัครจากประชาชน แต่หากสถานการณ์ล่อแหลมเสี่ยงต่อการสูญเสียชีวิตห้ามเจ้าหน้าที่/อาสาสมัครออกปฏิบัติหน้าที่ในพื้นที่เสี่ยงโดยเด็ดขาดจนกว่าสถานการณ์จะบรรเทาความรุนแรงลงและสามารถเข้าไปตรวจในพื้นที่ได้โดยไม่มีความเสี่ยง พร้อมทั้งให้มีการประชาสัมพันธ์ให้ผู้อพยพทราบสถานการณ์อย่างต่อเนื่อง

(๓) แผนการอพยพ

(๓.๑) เส้นทางการอพยพ ยานพาหนะที่ใช้ ให้หน่วยทหารในเขตพื้นที่ และหน่วยงานที่เกี่ยวข้องเป็นหน่วยสนับสนุนการอพยพ ภายใต้การสั่งการของผู้บัญชาการจังหวัด ผู้อำนวยการอำเภอ ผู้อำนวยการท้องถิ่น และเจ้าพนักงานที่ได้รับมอบหมาย ตามลำดับ แล้วแต่กรณี และขั้นตอนการปฏิบัติ

(๓.๒) จุดอพยพ จุดปลอดภัยที่พักพิงชั่วคราว ตามที่ผู้อำนวยการท้องถิ่น และผู้อำนวยการอำเภอกำหนด

๕.๒ การจัดการในภาวะฉุกเฉิน

๕.๒.๑ องค์กรปฏิบัติในภาวะฉุกเฉิน

(ศูนย์บัญชาการเหตุการณ์จังหวัดและศูนย์บัญชาการเหตุการณ์ส่วนหน้า)

(๑) กรณีสถานการณ์ภัยพิบัติในพื้นที่มีบริเวณกว้าง เกินอำนาจหน้าที่ของศูนย์บัญชาการเหตุการณ์อำเภอ โดยยกระดับสาธารณภัย จากระดับ ๑ เป็นสาธารณภัย ระดับ ๒ จังหวัดต้องเข้าควบคุมสถานการณ์โดยให้จัดตั้งศูนย์บัญชาการเหตุการณ์จังหวัด ณ สำนักงานป้องกันและบรรเทาสาธารณภัยจังหวัด ศรีสะเกษ

(๒) หากสถานการณ์มีความรุนแรง และซับซ้อนมากขึ้น และสาธารณภัยอาจจะขยายพื้นที่เป็นวงกว้างจำเป็นต้องติดต่อประสานงานกับจังหวัดข้างเคียงและรับการสั่งการจากจากส่วนกลาง (สาธารณภัย ระดับ ๓ -๔) ให้ปรับโครงสร้างศูนย์บัญชาการเหตุการณ์จังหวัด เป็นศูนย์บัญชาการเหตุการณ์ส่วนหน้าจังหวัด ขึ้น ณ ศาลากลางจังหวัดศรีสะเกษ

๕.๒.๒ แนวทางปฏิบัติในการบัญชาการเหตุการณ์

ก. การบัญชาการเหตุการณ์ (Incident Command)

(๑) เมื่อเกิดหรือคาดว่าจะเกิดสาธารณภัยในพื้นที่ ให้กองอำนาจการป้องกันและบรรเทาสาธารณภัยจังหวัด กองอำนาจการป้องกันและบรรเทาสาธารณภัยอำเภอ จัดตั้งศูนย์บัญชาการเหตุการณ์แต่ละระดับ และกองอำนาจการป้องกันและบรรเทาสาธารณภัยแห่งพื้นที่ (เทศบาล/องค์การบริหารส่วนตำบล) จัดตั้งศูนย์ปฏิบัติการฉุกเฉินท้องถิ่น เพื่อเป็นศูนย์กลางในการระดมสรรพกำลัง และทรัพยากรในการจัดการสาธารณภัยจากทุกหน่วยงานรวมทั้งอำนาจการและประสานการปฏิบัติระหว่างหน่วยงานต่างๆ ทั้งฝ่ายพลเรือนและฝ่ายทหาร และองค์การสาธารณกุศลในพื้นที่ ได้อย่างมีเอกภาพ รวดเร็ว และทั่วถึง รวมถึงการอำนาจการและประสานการเผชิญเหตุระหว่างหน่วยงานต่างๆ ทั้งฝ่ายพลเรือนและฝ่ายทหาร ตลอดจนองค์กรปกครองส่วนท้องถิ่น และองค์การสาธารณกุศลในพื้นที่ที่ได้รับผิดชอบได้อย่างมีเอกภาพและประสิทธิภาพ โดยกองอำนาจการป้องกันและบรรเทาสาธารณภัยจังหวัด จัดตั้ง ณ สำนักงานป้องกันและบรรเทาสาธารณภัยจังหวัด ศรีสะเกษ

(๒) ให้องค์กรปกครองส่วนท้องถิ่น มูลนิธิ องค์กรการกุศล และอาสาสมัครป้องกันภัยฝ่ายพลเรือนในพื้นที่ เป็นเครือข่ายประสานการปฏิบัติในการช่วยเหลือประชาชนผู้ประสบภัย

(๓) ให้อำเภอและองค์กรปกครองส่วนท้องถิ่นในพื้นที่ที่ประสบภัย เป็นหน่วยเผชิญเหตุรับผิดชอบ ในการแก้ไขปัญหาสถานการณ์ภัยพิบัติในเขตพื้นที่ที่ได้รับผิดชอบ ดำเนินการป้องกันและแก้ไขปัญหาตามขั้นตอนการปฏิบัติ

ข. การบัญชาการเหตุการณ์ร่วม (Unified Command)

การจัดการภัยพิบัติที่มีหน่วยงานตั้งแต่ ๒ หน่วยงานขึ้นไปโดยมีหน้าที่รับผิดชอบตามกฎหมายตามภารกิจ หรือมีความรับผิดชอบในพื้นที่ที่ต่อเนื่องหรือทับซ้อนกัน ซึ่งจะต้องร่วมกันปฏิบัติงานประสานแผนการทำงาน และประสานทรัพยากรในที่เกิดเหตุร่วมกัน ซึ่งอาจมีผู้บัญชาการเหตุการณ์ได้หลายคนสามารถตัดสินใจให้ดำเนินการ โดยมีการกำหนดความมุ่งหมายในการปฏิบัติ วัตถุประสงค์ กลยุทธ์ และยุทธวิธีร่วมกัน เพื่อให้เกิดประสิทธิภาพสูงสุดในการจัดการภัยพิบัตินั้นๆ ให้สถานการณ์สิ้นสุดโดยเร็ว ถึงแม้ว่าจะมีหน่วยงานเข้าร่วมปฏิบัติงานหลายหน่วยงานก็ตาม ซึ่งหมายความว่าแต่ละหน่วยงานจะต้องรักษาไว้ซึ่งเอกภาพในการบังคับบัญชาโดยมีผู้บัญชาการเหตุการณ์สูงสุด ดังนี้

| ลำดับ | พื้นที่ประสบภัยในภาวะฉุกเฉิน | ผู้รับผิดชอบ |
|-------|------------------------------------|---|
| ๑ | เขตพื้นที่เทศบาลเมือง | ๑. ผู้ว่าราชการจังหวัดศรีสะเกษ หรือรองผู้ว่าราชการจังหวัดศรีสะเกษ เป็นผู้บัญชาการเหตุการณ์ ๒. นายกเทศมนตรีเมือง หรือนายอำเภอ เป็นรองผู้บัญชาการฯ ๓. หัวหน้า สนง.ปภ.จังหวัดศรีสะเกษ เป็นผู้ช่วยฯ |
| ๒ | เขตพื้นที่องค์กรปกครองส่วนท้องถิ่น | ๑. นายอำเภอแห่งพื้นที่ เป็นผู้บัญชาการฯ ๒. นายกเทศมนตรีตำบล/นายก อบต. เป็นรองผู้บัญชาการฯ ๓. ปลัดอำเภอผู้ได้รับมอบหมายหน้าที่ เป็นผู้ช่วยฯ |

๕.๒.๓ การเผชิญเหตุอุทกภัย

(๑) หน่วยวิเคราะห์ และประเมินสถานการณ์ในภาวะฉุกเฉิน เมื่อมีการจัดตั้งศูนย์บัญชาการเหตุการณ์จังหวัดศรีสะเกษ (อุทกภัย วาตภัย และดินถล่ม) ขึ้น มีส่วนอำนวยการ หน่วยสถานการณ์ มีหน้าที่ติดตาม วิเคราะห์และประเมินสถานการณ์ ตลอดจนเสนอความเห็นต่อผู้บัญชาการเหตุการณ์ ใช้สำหรับเตรียมความพร้อมในการป้องกันและแก้ไขปัญหาอุทกภัย วาตภัย และดินถล่มในพื้นที่ได้อย่างทันท่วงที โดยนำข้อมูลมาพิจารณาเพื่อกำหนดนโยบายในการบริหารจัดการเมื่อเกิดสาธารณภัยในการแจ้งเตือนพื้นที่เสี่ยงภัยที่จะได้รับผลกระทบจากการเปิดปิดการระบายน้ำ เพื่อให้ประชาชนในแต่ละพื้นที่ได้หาแนวทางในการป้องกันน้ำท่วมโดยแต่ละพื้นที่ที่จะขอรับการสนับสนุนกำลังพล วัสดุอุปกรณ์ เครื่องจักร เพื่อเตรียมความพร้อม และอพยพไปยังสถานที่ปลอดภัยซึ่งจังหวัดจะมอบหมายโครงการชลประทานจังหวัดดูแลเรื่องการบริหารจัดการน้ำ หน่วยทหารดูแลเรื่องการบริหารกำลังพลของเจ้าหน้าที่ เครื่องมือ เครื่องจักร ยานพาหนะ หน่วยงานของท้องถิ่นและองค์กรปกครองส่วนท้องถิ่น จะดูแลรับผิดชอบในเรื่องของการช่วยเหลือผู้ประสบภัยในพื้นที่และทำความเข้าใจกับประชาชนในพื้นที่ของตนในกรณีที่ต้องมีการระบายน้ำเข้าพื้นที่การเกษตรเมื่อเกิดกรณีจำเป็น

(๒) การดูแลด้านการดำรงชีพหน่วยงานรับผิดชอบหลัก สำนักงานป้องกันและบรรเทาสาธารณภัยจังหวัดศรีสะเกษ ที่ทำการปกครองจังหวัดศรีสะเกษ สำนักงานเหล่ากาชาดจังหวัดศรีสะเกษที่ทำการปกครองอำเภอ และองค์กรปกครองส่วนท้องถิ่น มีหน้าที่ดูแลประชาชนด้านการดำรงชีพ ทั้งการอพยพประชาชนไปยังจุดปลอดภัย การให้การดูแลประชาชนที่อพยพ รวมถึงการทำแผนแจกจ่ายสิ่งของยังชีพตามวงรอบอย่างต่อเนื่องให้กับประชาชนในพื้นที่ประสบภัย เช่นการจัดหาอาหาร น้ำดื่ม ยารักษาโรค และเครื่องนุ่งห่ม หรืออื่นๆ ที่มีความจำเป็นในการดำรงชีพ **ประกอบด้วย**

(๒.๑) ระดับจังหวัด มีหน่วยงานรับผิดชอบหลัก สำนักงานป้องกันและบรรเทาสาธารณภัยจังหวัดศรีสะเกษ ที่ทำการปกครองจังหวัดศรีสะเกษ และสำนักงานเหล่ากาชาดจังหวัดศรีสะเกษ

(๒.๒) ระดับอำเภอมิหน่วยงานรับผิดชอบหลัก ที่ทำการปกครองอำเภอ

(๒.๓) ระดับท้องถิ่นมีหน่วยงานรับผิดชอบหลัก องค์กรปกครองส่วนท้องถิ่นในพื้นที่

(๓) การอำนวยความสะดวกด้านการคมนาคมและการจราจร

(๓.๑) จุดเสี่ยง เส้นทางที่มีความเสี่ยงด้านการจราจร การติดตั้งป้าย สัญญาณเตือนตามถนนเส้นทางต่างๆ การจัดทำแผนผังเส้นทางคมนาคมที่สำคัญ ให้แนวทางหลวงศรีสะเกษที่ ๑ แนวทางหลวงศรีสะเกษที่ ๒ แนวทางหลวงชนบทศรีสะเกษองค์การบริหารส่วนจังหวัดศรีสะเกษ และองค์กรปกครองส่วนท้องถิ่นในพื้นที่ เป็นผู้รับผิดชอบ พร้อมทั้งจัดทำป้ายประชาสัมพันธ์แจ้งให้ผู้ใช้รถใช้เส้นทางทราบตามจุดต่างๆ ที่เป็นทางร่วมทางแยก และติดตั้งสัญญาณไฟจราจร บริเวณพื้นที่ที่เป็นพื้นที่เสี่ยงและพื้นที่ประสบอุทกภัย การจัดชุดอำนวยความสะดวกช่วยเหลือประชาชนด้านการจราจรและการคมนาคม จัดให้มีการเตรียมยานพาหนะในการสัญจรทางบก ทางน้ำ พร้อมเจ้าหน้าที่ในการอำนวยความสะดวกรวมทั้งจัดให้มีช่างซ่อมบำรุงเมื่อเกิดกรณีเครื่องยนต์เกิดความเสียหาย รวมทั้งจัดเจ้าหน้าที่คอยอำนวยความสะดวกเรื่องเส้นทางตามจุดบริการประชาชนตามที่จังหวัดกำหนด

(๓.๒) การขนย้าย เคลื่อนย้าย ช่วยเหลือประชาชนโดยรถ เรือ จัดกำลังเจ้าหน้าที่พร้อมยานพาหนะในการขนย้าย เคลื่อนย้ายทรัพย์สินต่างๆของประชาชน เมื่อมีการร้องขอ รวมทั้งเบอร์โทรศัพท์ในการประสานการติดต่อเมื่อขอรับการสนับสนุน ยานพาหนะต่างๆ

(๓.๓) กรณีกำลังเกิดหรือใกล้เกิดอุทกภัย

(๑) กรณีเกิดอุทกภัยในเขตองค์กรปกครองส่วนท้องถิ่นใด ให้องค์กรปกครองส่วนท้องถิ่นนั้นๆ จัดตั้งศูนย์ปฏิบัติการฉุกเฉินขององค์กรปกครองส่วนท้องถิ่นเพื่อช่วยเหลือผู้ประสบอุทกภัย การสนับสนุนค่าใช้จ่ายโดยใช้งบประมาณขององค์กรปกครองส่วนท้องถิ่นนั้นๆ

(๒) กรณีเกิดอุทกภัยหลายพื้นที่ในเขตอำเภอใด ให้อำเภอนั้นๆ จัดตั้งศูนย์บัญชาการเหตุการณ์อำเภอ (ศบก.อ.) การสนับสนุนค่าใช้จ่าย (ในกรณีจำเป็น) กรณีเกิดภัยพิบัติขึ้นเป็นวงกว้างครอบคลุมหลายพื้นที่ในจังหวัด และค่าใช้จ่ายเกินอำนาจขององค์กรปกครองส่วนท้องถิ่น สามารถขอใช้วงเงินทรองราชการฯ ได้ โดยจะต้องประกาศเขตการให้ความช่วยเหลือผู้ประสบภัยพิบัติกรณีฉุกเฉิน และเข้าหลักเกณฑ์ตามระเบียบกระทรวงการคลังว่าด้วยเงินทรองราชการฯ พ.ศ. ๒๕๖๒

(๓.๔) กรณีที่น้ำท่วมขังแล้ว และมีแนวโน้มท่วมขังนาน

(๑) มอบหมายหน่วยงานหลัก สำนักงานป้องกันและบรรเทาสาธารณภัยจังหวัด ประสานทุกหน่วยงานเพื่อบูรณาการร่วมกันลงพื้นที่ในการปฏิบัติเพื่อสรุปข้อมูลปัญหาต่างๆในพื้นที่และหาแนวทางแก้ไขพร้อมทั้งรายงานให้จังหวัดทราบเพื่อขอรับการช่วยเหลือ

(๒) การสนับสนุนค่าใช้จ่ายกรณีจำเป็นมอบหมายให้ องค์กรปกครองส่วนท้องถิ่น สนับสนุนค่าใช้จ่ายในเบื้องต้นในการช่วยเหลือประชาชนและค่าใช้จ่ายเกินอำนาจขององค์กรปกครองส่วนท้องถิ่น สามารถขอใช้วงเงินทรองราชการฯ ได้โดยจะต้องประกาศเขตการให้ความช่วยเหลือผู้ประสบภัยพิบัติกรณีฉุกเฉิน และเข้าหลักเกณฑ์ตามระเบียบกระทรวงการคลังว่าด้วยเงินทรองราชการฯ พ.ศ. ๒๕๖๒

(๔) การดูแลด้านการแพทย์และสาธารณสุข

การดูแลผู้ประสบภัยจากอุทกภัย จัดหน่วยบริการรักษาพยาบาลเบื้องต้นประจำณ จุดอพยพ โดยมีเจ้าหน้าที่สาธารณสุข และ อสม. หมุนเวียนตลอด ๒๔ ชั่วโมง และตั้งโรงพยาบาลเคลื่อนที่จัดทีมหน่วยเคลื่อนที่เร็วโดยมี อสม. และผู้นำชุมชน เป็นแกนหลักให้การช่วยเหลือประชาชนในกลุ่มเสี่ยงจัดหน่วยแพทย์เคลื่อนที่พร้อมทีมสุขภาพจิตให้บริการ **หน่วยงานหลัก** ได้แก่ สำนักงานสาธารณสุขจังหวัดศรีสะเกษ

(๕) การดูแลรักษาความปลอดภัย ในการรักษาความสงบเรียบร้อย อาชญากรรม และความมั่นคง **หน่วยงานหลัก** ได้แก่ กองบังคับการตำรวจภูธรจังหวัดศรีสะเกษ

(๖) การประชาสัมพันธ์ในภาวะฉุกเฉินการประชาสัมพันธ์ข้อมูลข่าวสาร จัดแถลงข่าวและสรุปสถานการณ์อุทกภัยผ่านสื่อต่างๆ ให้หน่วยงานทุกภาคส่วน สื่อมวลชน และประชาชนได้รับทราบสถานการณ์ภัยทุกวัน เป็นระยะๆ เพื่อมิให้เกิดความสับสนและตื่นตระหนกจนกว่าสถานการณ์ภัยจะคลี่คลาย **หน่วยงานหลัก** ได้แก่ สำนักงานประชาสัมพันธ์จังหวัดศรีสะเกษ หน่วยงานสนับสนุน ได้แก่ ที่ทำการปกครองจังหวัด อำเภอ และองค์กรปกครองส่วนท้องถิ่น

๕.๒.๔ การบรรเทาทุกข์

(๑) การซ่อมแซมบ้านเรือนที่ประสบภัย พิจารณามอบหมายให้ส่วนราชการที่เกี่ยวข้อง หน่วยทหาร อำเภอ องค์กรปกครองส่วนท้องถิ่น มูลนิธิ และสถาบันอาชีววะ ดำเนินการซ่อมแซมบ้านเรือนที่ได้รับความเสียหาย โดยให้ปฏิบัติตามระเบียบ หลักเกณฑ์ และกฎหมายที่เกี่ยวข้อง

(๒) การแจกจ่ายถุงยังชีพ ให้จังหวัดและอำเภอ ที่เกิดภัย เป็นศูนย์กลางในการช่วยเหลือผู้ประสบภัย และจัดทำแผนแจกจ่ายถุงยังชีพให้สอดคล้องกับพื้นที่ จำนวนผู้ประสบภัย เพื่อให้การแจกจ่ายเป็นไปอย่างทั่วถึงและเป็นธรรม ป้องกันมิให้เกิดความซ้ำซ้อน

(๓) การฟื้นฟูสิ่งสาธารณประโยชน์ ปฏิบัติตามกฎหมาย ระเบียบ และหลักเกณฑ์ที่เกี่ยวข้อง

๕.๒.๕ การประกาศเขตพื้นที่ประสบสาธารณภัย/เขตการให้ความช่วยเหลือผู้ประสบภัยพิบัติกรณีฉุกเฉิน

(๑) เมื่อเกิดสาธารณภัยในเขตพื้นที่จังหวัดอันเป็นสาธารณภัยตามพระราชบัญญัติป้องกันและบรรเทาสาธารณภัย พ.ศ. ๒๕๕๐ ซึ่งมีผลกระทบต่อสาธารณสุขและก่อให้เกิดอันตรายต่อชีวิต ร่างกาย หรือ ก่อให้เกิดความเสียหายแก่ทรัพย์สินของประชาชนในพื้นที่ดังกล่าวเพื่อประโยชน์ในการจัดการสาธารณสุขในพื้นที่ให้ยุติโดยเร็ว และเพื่อให้ส่วนราชการ หน่วยงาน องค์กรปกครองส่วนท้องถิ่น หน่วยงานที่มีอำนาจหน้าที่เกี่ยวข้อง และภาคเอกชน สามารถให้ความช่วยเหลือ ปกป้องชีวิตและทรัพย์สินของประชาชนในพื้นที่ประสบสาธารณภัยได้ตามกฎหมาย ระเบียบ คำสั่ง ประกาศ และมติคณะรัฐมนตรีที่เกี่ยวข้องโดยเร็ว ให้ผู้ว่าราชการจังหวัด/ผู้อำนวยการจังหวัด การประกาศเขตพื้นที่ประสบสาธารณภัย/เขตการให้ความช่วยเหลือผู้ประสบภัยพิบัติกรณีฉุกเฉิน โดยมีแนวทางการปฏิบัติ ดังนี้

- ๑) ระบุประเภทสาธารณภัย ช่วงวันเวลาที่เกิดสาธารณภัย และพื้นที่ที่เกิดสาธารณภัย
- ๒) ผลกระทบต่อสาธารณสุขและก่อให้เกิดอันตรายต่อชีวิตและทรัพย์สินของประชาชน
- ๓) มติคณะกรรมการ ก.ช.ภ.อ. หรือ ก.ช.ภ.จ.

(๒) กรณีเกิดสาธารณภัยในพื้นที่ขององค์กรปกครองส่วนท้องถิ่นแห่งใดแล้ว การช่วยเหลือผู้ประสบภัย ขณะเกิดสาธารณภัย ดังนี้

- ๑) กรณีไม่มีการประกาศเขตการให้ความช่วยเหลือผู้ประสบภัย แนวทางปฏิบัติ ดังนี้

กรณีมีความจำเป็นเร่งด่วนให้ผู้ว่าราชการจังหวัดพิจารณาใช้เงินตรองราชการตามระเบียบกระทรวงการคลัง ว่าด้วยเงินตรองราชการเพื่อช่วยเหลือผู้ประสบภัยพิบัติกรณีฉุกเฉิน พ.ศ.๒๕๖๒ จำนวน ๒๐ ล้านบาท ในอำนาจของผู้ว่าราชการจังหวัดไปพลางก่อน และเมื่อมีการประชุมคณะกรรมการให้ความช่วยเหลือผู้ประสบภัยพิบัติจังหวัด (ก.ช.ภ.จ.) ครั้งต่อไป ให้รายงานให้ที่ประชุมทราบ

๒) กรณีประกาศเขตการให้ความช่วยเหลือผู้ประสบภัย ซ่อมแซมบ้านเรือนประชาชน ที่ได้รับความเสียหาย แนวทางปฏิบัติ ดังนี้

กรณีเกิดสาธารณภัยในพื้นที่ของ อปท. และมีการประกาศเขตการให้ความช่วยเหลือผู้ประสบภัยพิบัติกรณีฉุกเฉิน องค์กรปกครองส่วนท้องถิ่นสามารถดำเนินการให้ความช่วยเหลือเบื้องต้นได้ทันที เนื่องจากการช่วยเหลือในด้านการดำรงชีพ การบรรเทาความเดือดร้อนเฉพาะหน้า การเข้าระงับสาธารณภัย เพื่อคุ้มครองชีวิตและทรัพย์สินหรือป้องกันภัยอันตรายที่เกิดแก่ประชาชน ได้ตามความจำเป็น โดยไม่จำเป็นต้องเสนอคณะกรรมการช่วยเหลือประชาชนขององค์กรปกครองส่วนท้องถิ่นพิจารณา ซึ่งเป็นไปตามระเบียบกระทรวงมหาดไทย ว่าด้วยค่าใช้จ่ายเพื่อช่วยเหลือประชาชนตามอำนาจหน้าที่ของ อปท. พ.ศ.๒๕๖๐ และที่แก้ไขเพิ่มเติม ข้อ ๖ วรรคหนึ่ง หาก อปท. ไม่มีงบประมาณ ให้ อปท. สำนวความเสียหาย และรายงานอำเภอเพื่อเข้าที่ประชุมคณะกรรมการให้ความช่วยเหลือผู้ประสบภัยพิบัติอำเภอ (ก.ช.ภ.อ.) คณะกรรมการให้ความช่วยเหลือผู้ประสบภัยพิบัติจังหวัด (ก.ช.ภ.จ.) เพื่อใช้เงินตรองราชการตามระเบียบกระทรวงการคลังต่อไป ทั้งนี้การให้ความช่วยเหลือต้องไม่ซ้ำซ้อนกัน

๖. การสนับสนุน

๖.๑ ด้านงบประมาณ

เมื่อเกิดภัยพิบัติขึ้นในพื้นที่ใด ให้จังหวัดใช้เงินตรองราชการ เพื่อช่วยเหลือผู้ประสบภัยพิบัติในกรณีฉุกเฉินให้ถูกต้องตามวิธีการและหลักเกณฑ์ที่กำหนด แหล่งที่มาของงบประมาณ

๑. งบประมาณรายจ่ายประจำปี ของส่วนราชการ และองค์กรปกครองส่วนท้องถิ่น
๒. เงินบริจาค
๓. งบประมาณ อื่นๆ
 - งบกลาง
 - เงินตรองราชการตามระเบียบกระทรวงการคลังว่าด้วยเงินตรองราชการช่วยเหลือผู้ประสบภัยพิบัติกรณีฉุกเฉิน พ.ศ.๒๕๖๒

๖.๒ การสื่อสารและโทรคมนาคม การติดต่อประสานงาน

(๑) จัดตั้งศูนย์สื่อสารจังหวัดศรีสะเกษ และจัดให้มีระบบสื่อสารหลัก ระบบสื่อสารรอง และระบบสื่อสารอื่นๆ ที่จำเป็นให้ใช้งานได้ตลอด ๒๔ ชั่วโมง ให้สามารถเชื่อมโยงระบบสื่อสารดังกล่าวกับหน่วยงานอื่นได้ปกติโดยเร็ว ทั่วถึงทุกพื้นที่

(๒) ใช้โครงข่ายสื่อสารทางโทรศัพท์ โทรสาร และวิทยุสื่อสารเป็นหลัก

(๓) ให้กองบังคับการตำรวจภูธรจังหวัดศรีสะเกษ เป็นเจ้าภาพหลักร่วมกับหน่วยงาน ได้แก่ ที่ทำการปกครองจังหวัดศรีสะเกษ สำนักงานจังหวัดศรีสะเกษ บริษัท ทีโอที จำกัด (มหาชน) จังหวัดศรีสะเกษ และสำนักงานป้องกันและบรรเทาสาธารณภัยจังหวัดศรีสะเกษ จัดวางระบบสื่อสารหลัก และระบบสื่อสารสำรองในภาวะฉุกเฉิน

(๔) ศูนย์สื่อสารจังหวัดศรีสะเกษ

(๔.๑) หมายเลขโทรศัพท์หลัก ณ สำนักงาน ปก.จังหวัดศรีสะเกษ

- โทรศัพท์หมายเลข ๐-๔๕๖๑-๗๙๕๖-๘

- โทรสารหมายเลข ๐-๔๕๖๑-๒๕๘๙

(๔.๒) คลื่นวิทยุสื่อสารในภาวะฉุกเฉิน

ความถี่กลางในการป้องกันและบรรเทาสาธารณภัย

- ความถี่หลัก ๑๖๑.๒๐๐ Mhz นามเรียกขาน ศูนย์ ปก.ศรีสะเกษ

- ความถี่รอง ๑๕๒.๗๒๕ Mhz นามเรียกขาน (๑๙๑)

(ภาคผนวก ฉ)

ลงนาม

ผู้เสนอแผน

(นายพีระพงศ์ หมื่นผ่อง)

หัวหน้าสำนักงานป้องกันและบรรเทาสาธารณภัยจังหวัดศรีสะเกษ

กรรมการและเลขานุการ กอปก.จังหวัดศรีสะเกษ

ลงนาม

ผู้ให้ความเห็นชอบ

(นายนพ พงศ์ผลาดิสัย)

รองผู้ว่าราชการจังหวัดศรีสะเกษ

รองผู้อำนวยการจังหวัด

ลงนาม

ผู้อนุมัติแผน

(นายสำรวย เกษกุล)

ผู้ว่าราชการจังหวัดศรีสะเกษ

ผู้อำนวยการจังหวัด

ภาคผนวก

ภาคผนวก ก : แผนที่จังหวัดศรีสะเกษ/แผนที่ลุ่มน้ำสำคัญ

ภาคผนวก ข : แผนที่อ่างเก็บน้ำ

ภาคผนวก ค : พื้นที่เสี่ยงอุทกภัย (น้ำท่วมขัง น้ำล้นตลิ่ง และน้ำป่าไหลหลาก)

ภาคผนวก ง : สถานที่สำคัญที่มีความเสี่ยง

ภาคผนวก จ : ทรัพยากร

ภาคผนวก ฉ : ระบบสื่อสาร

แผนที่จังหวัดศรีสะเกษ SI SA KET MAP

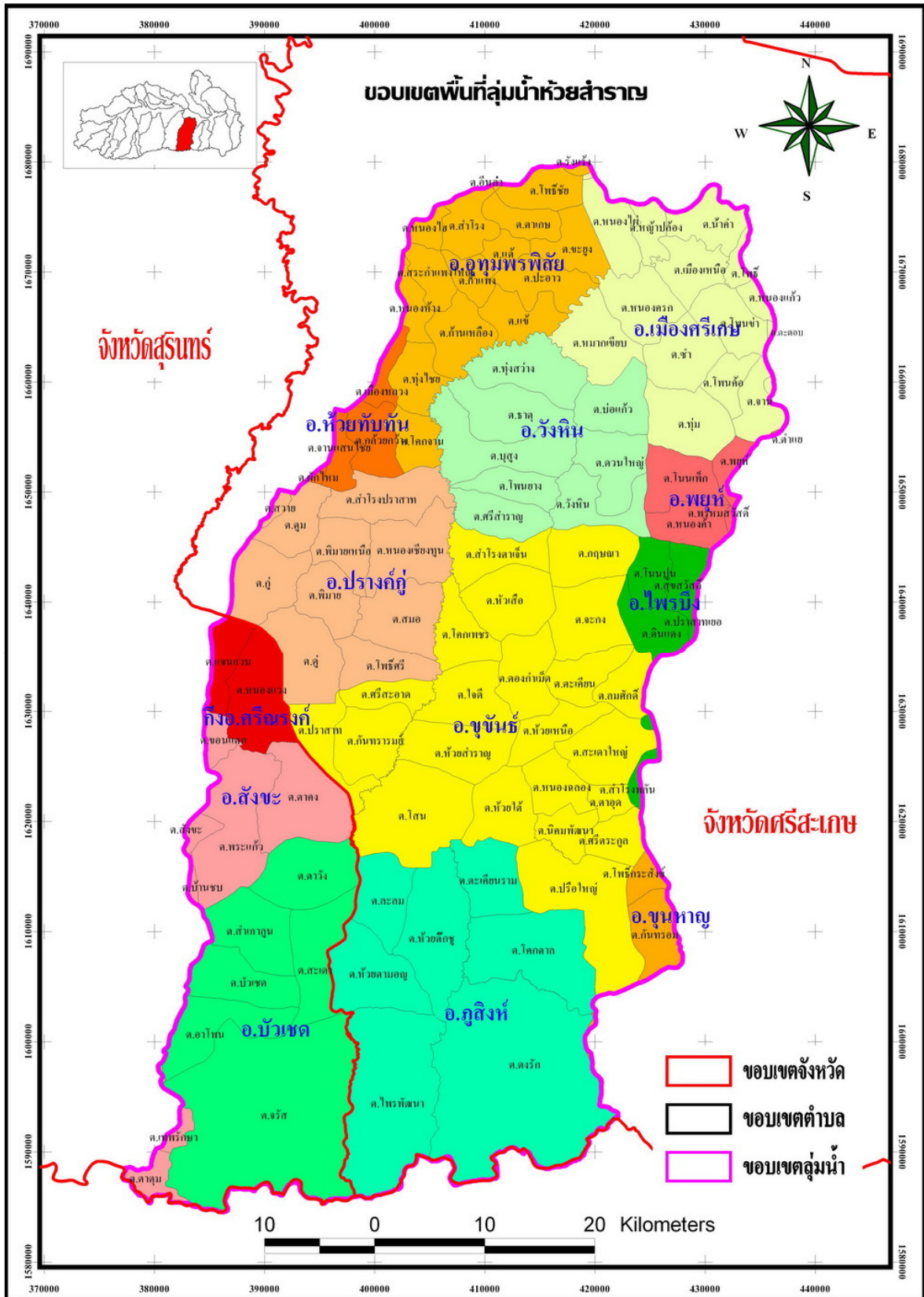


กัมพูชาประชาธิปไตย
DEMOCRATIC KAMPUCHEA

| สัญลักษณ์ | | Legend | |
|-----------|-------------------|------------------------|--|
| ⊙ | ที่ตั้งจังหวัด | Province Location | |
| ● | อำเภอ | Amphoe (District) | |
| ★ | สถานที่ท่องเที่ยว | Tourist Attraction | |
| 🚉 | สถานีรถไฟ | Railway Station | |
| —○— | ทางหลวง | Highway | |
| 🌊 | แหล่งน้ำ, แม่น้ำ | Water, Stream | |
| — | เส้นขอบเขตอำเภอ | Boundary District | |
| — | เส้นขอบเขตจังหวัด | Boundary Province | |
| — | เส้นขอบเขตประเทศ | Boundary International | |
| — | ทางรถไฟ | Railway | |

Scale 1 : 770,000
0 6 12 18 Kilometres

ภาคผนวก : ก ขอบเขตพื้นที่ลุ่มน้ำในพื้นที่จังหวัดศรีสะเกษ



แผนภาพที่ ๑: ขอบเขตพื้นที่ลุ่มน้ำห้วยสำราญ



แผนภาพที่ ๒: ขอบเขตพื้นที่ลำนํ้าห้วยทา



แผนภาพที่ ๓: ขอบเขตพื้นที่ลำน้ำห้วยชะยุ้ง



แผนภาพที่ ๔: ขอบเขตพื้นที่ลำนํ้ามูล



แผนภาพที่ ๕: ขอบเขตพื้นที่ลำนํ้าห้วยทับทัน

| ลำดับ | อำเภอ | จำนวนตำบล | จำนวนหมู่บ้าน | จำนวนราษฎร | | หมายเหตุ |
|----------------------|----------------|-----------|---------------|------------|---------|----------|
| | | | | ครัวเรือน | คน | |
| ๑ | เมืองศรีสะเกษ | ๑๔ | ๑๔๙ | ๘,๒๘๗ | ๓๘,๕๓๓ | |
| ๒ | ยางชุมน้อย | ๖ | ๖๖ | ๑,๑๔๕ | ๔,๘๗๕ | |
| ๓ | เมืองจันทร์ | ๒ | ๔๐ | ๒,๐๙๓ | ๘,๒๑๘ | |
| ๔ | กันทรารมย์ | ๑๕ | ๑๖๕ | ๑,๕๐๗ | ๓,๐๓๓ | |
| ๕ | กันทรลักษ์ | ๑๙ | ๒๘๐ | ๑,๐๑๑ | ๓,๐๕๒ | |
| ๖ | ขุขันธ์ | ๒๒ | ๒๗๖ | ๗,๗๔๒ | ๒๖,๕๒๘ | |
| ๗ | ไพรบึง | ๖ | ๘๐ | ๓,๔๒๓ | ๑๕,๓๖๑ | |
| ๘ | ปรางค์กู่ | ๙ | ๑๑๙ | ๑,๙๑๑ | ๘,๖๙๑ | |
| ๙ | ขุนหาญ | ๑๒ | ๑๔๕ | ๔,๑๔๒ | ๑๗,๐๔๕ | |
| ๑๐ | อุทุมพรพิสัย | ๑๕ | ๑๗๐ | ๒,๙๒๔ | ๑๔,๘๕๕ | |
| ๑๑ | ภูสิงห์ | ๗ | ๘๖ | ๒,๐๑๒ | ๔,๙๗๗ | |
| ๑๒ | โพธิ์ศรีสุวรรณ | ๔ | ๖๙ | ๙๔ | ๓๑๖ | |
| ๑๓ | ศีลาลาด | ๔ | ๔๔ | ๓๘๐ | ๑,๔๙๘ | |
| ๑๔ | ราชไพสไล | ๑๑ | ๑๕๕ | ๑,๐๐๑ | ๔,๓๕๗ | |
| ๑๕ | บึงบูรพ์ | ๑ | ๑๒ | ๖๔๖ | ๒,๐๖๕ | |
| ๑๖ | ศรีรัตนะ | ๖ | ๗๖ | ๒๕๐ | ๑,๐๔๗ | |
| ๑๗ | โนนคูณ | ๕ | ๘๐ | ๒,๐๓๔ | ๘,๙๕๙ | |
| ๑๘ | วังหิน | ๘ | ๑๒๖ | ๒,๕๗๐ | ๖,๕๘๗ | |
| ๑๙ | ห้วยทับทัน | ๕ | ๗๘ | ๒,๗๘๕ | ๘,๗๕๔ | |
| ๒๐ | พยุห์ | ๔ | ๕๔ | ๑,๕๘๐ | ๔,๕๘๐ | |
| ๒๑ | น้ำเกลี้ยง | ๖ | ๗๕ | ๑,๙๕๐ | ๓,๕๘๕ | |
| ๒๒ | เบญจลักษ์ | ๕ | ๕๔ | ๙๕๐ | ๑,๕๘๐ | |
| รวมทั้งสิ้น ๒๒ อำเภอ | | ๑๘๖ | ๒,๓๙๙ | ๕๐,๔๓๗ | ๑๘๘,๔๙๖ | |

ภาคผนวก ง

พื้นที่/สถานที่สำคัญของจังหวัดที่มีความเสี่ยง เช่น สถานบริการสาธารณสุข สถานศึกษา วัด มัสยิด โบสถ์ คริสต์ โบราณสถาน ฯลฯ

| ลำดับ | สถานที่ | ที่ตั้ง | หมายเหตุ |
|-------|---------------------------------|---|----------|
| ๑ | โรงเรียนบ้านหมากเขียบ | อำเภอเมืองศรีสะเกษ | |
| ๒ | โรงเรียนบ้านฮ่องขาดหนองตะเคียน | อำเภอเมืองศรีสะเกษ | |
| ๓ | โรงเรียนบ้านก่อโนนหล่อง | อำเภอเมืองศรีสะเกษ | |
| ๔ | โรงเรียนอนุบาลวัดพระโต | อำเภอเมืองศรีสะเกษ | |
| ๕ | โรงเรียนบ้านหอยสะอาดพัฒนา | อำเภอเมืองศรีสะเกษ | |
| ๖ | โรงเรียนบ้านสีสถาน | อำเภอเมืองศรีสะเกษ | |
| ๗ | โรงเรียนอนุบาลยางชุมน้อยฯ | อำเภอยางชุมน้อย | |
| ๘ | โรงเรียนบ้านยางเครือ | อำเภอยางชุมน้อย | |
| ๙ | โรงเรียนบ้านโพนงาม | อำเภอโนนคูณ | |
| ๑๐ | โรงเรียนบ้านแหวด | อำเภอน้ำเกลี้ยง | |
| ๑๑ | โรงเรียนบ้านขนวนงานสามัคคี | อำเภอพยุห์ | |
| ๑๒ | ชุมชนคุณธรรมวัดจำปา (บ้านหัวนา) | อำเภอกันทรลักษ์ | |
| ๑๓ | คริสตจักรพันธสัญญากันทรลักษ์ | อำเภอกันทรลักษ์ | |
| ๑๔ | ตึกชุมชนอำเภอพยุห์ | เขตเทศบาลเมืองศรีสะเกษ | |
| ๑๕ | ปราสาทวัดสระกำแพงน้อย | บ้านกลาง ตำบลชะยุ้ง อำเภออุทุมพรพิสัย | |
| ๑๖ | ปราสาทวัดสระกำแพงใหญ่ | บ้านสระกำแพงใหญ่ อำเภออุทุมพรพิสัย | |
| ๑๗ | ปราสาทบ้านปราสาท | ตำบลปราสาท อำเภอห้วยทับทัน | |
| ๑๘ | ปราสาทตาเล็ง | อำเภอขุขันธ์ | |
| ๑๙ | ปราสาทตำหนักไทร | บ้านตำหนักไทร ตำบลบักดอง อำเภอขุนหาญ | |
| ๒๐ | ปราสาทปรางค์กู๋ | บ้านกู๋ อำเภอปรางค์กู๋ | |
| ๒๑ | ปราสาทโดนตวล | ตำบลบึงมะลู อำเภอกันทรลักษ์ | |
| ๒๒ | พระธาตุเรืองรอง | บ้านสร้างเรือ ต.เมืองศรีสะเกษ. หมู่บ้านปล้อง อ. | |
| ๒๓ | โบราณสถานบนยอดเขาพระวิหาร | อำเภอกันทรลักษ์ | |

ภาคผนวก จ ข้อมูลเครื่องมือวัสดุ อุปกรณ์ จังหวัดศรีสะเกษ

| ลำดับ | ยานพาหนะ/เครื่องจักรกล | จำนวน | หน่วยงาน | หมายเลขโทรศัพท์ |
|-------|------------------------|-------|----------|-----------------|
|-------|------------------------|-------|----------|-----------------|

| | | | | |
|-----|-----------------------------------|----|-----------------------------|-------------|
| ที่ | | | | |
| | เรือ | | | |
| 1 | เรือท้องแบน | 10 | สนง.ปภ.จังหวัดศรีสะเกษ | 0-4561-2589 |
| | เรือสแตนเหด | 5 | สนง.ปภ.จังหวัดศรีสะเกษ | 0-4561-2589 |
| | เรือไฟเบอร์กลาส (สีส้ม) | 5 | สนง.ปภ.จังหวัดศรีสะเกษ | 0-4561-2589 |
| | เรือไฟเบอร์กลาส (สีฟ้า) | 7 | สนง.ปภ.จังหวัดศรีสะเกษ | 0-4561-2589 |
| | เครื่องยนต์เรือ(Yamaha) 40 แรงม้า | 1 | สนง.ปภ.จังหวัดศรีสะเกษ | 0-4561-2589 |
| | เครื่องยนต์เรือ(Yamaha) 30 แรงม้า | 3 | สนง.ปภ.จังหวัดศรีสะเกษ | 0-4561-2589 |
| 2 | เรือท้องแบนพร้อมเครื่องยนต์ | 2 | หน่วยพัฒนาการเคลื่อนที่ 53 | 0-4569-1956 |
| 3 | เรือท้องแบนพร้อมเครื่องยนต์ | 5 | อำเภอราชีไศล | 0-4568-1015 |
| 4 | เรือท้องแบนพร้อมเครื่องยนต์ | 4 | อำเภอกันทรารมย์ | 0-4565-1011 |
| 5 | เรือท้องแบนพร้อมเครื่องยนต์ | 1 | อำเภอห้วยทับทัน | 0-4569-9055 |
| 6 | เรือท้องแบนพร้อมเครื่องยนต์ | 2 | อำเภอปรารังคู้ | 0-4569-7071 |
| 7 | เรือท้องแบนพร้อมเครื่องยนต์ | 1 | อำเภอไพรบึง | 0-4567-5095 |
| 8 | เรือท้องแบนพร้อมเครื่องยนต์ | 2 | อำเภอบึงบูรพ์ | 0-4568-9055 |
| 9 | เรือท้องแบนพร้อมเครื่องยนต์ | 1 | อำเภอศิลาลาด | 0-4582-1403 |
| 10 | เรือยางพร้อมเครื่องยนต์ | 1 | สำนักงานเทศบาลเมืองศรีสะเกษ | 0-4562-0211 |
| 11 | เรือไฟเบอร์กลาส | 3 | กันทรลักษ์ | |
| 12 | เรือท้องแบน | 2 | กันทรลักษ์ | |
| 13 | เรือท้องแบน | 1 | ไพรบึง | |
| 14 | เรือยาง | 2 | ไพรบึง | |
| 15 | เรือท้องแบน | 1 | โนนคูณ | |
| 16 | เรือพายพลาสติก | 1 | โนนคูณ | |
| 17 | เรือท้องแบน | 1 | อุทุมพรพิสัย | |
| 18 | เรือพายพลาสติก | 1 | กันทรารมย์ | |
| 19 | เรือพลาสติก | 1 | ราชีไศล | |
| 20 | เรือท้องแบน | 1 | ราชีไศล | |
| 21 | เรือพลาสติก | 1 | ราชีไศล | |
| 22 | เรือพลาสติก | 1 | ห้วยทับทัน | |
| 23 | เรือพายพลาสติก | 2 | ห้วยทับทัน | |

ภาคผนวก จ

| ลำดับ ที่ | ยานพาหนะ/เครื่องจักรกล | จำนวน | หน่วยงาน | หมายเลข โทรศัพท์ |
|--------------|------------------------|-------|----------|---------------------|
|--------------|------------------------|-------|----------|---------------------|

| | | | | |
|----|------------|-----|------------------------|--|
| 24 | เสื่อชูชีพ | 200 | สนง.ปภ.จังหวัดศรีสะเกษ | |
| 25 | เสื่อชูชีพ | 50 | ขุนหาญ | |
| 26 | เสื่อชูชีพ | 25 | ภูสิงห์ | |
| 27 | เสื่อชูชีพ | 10 | พยุห์ | |
| 28 | เสื่อชูชีพ | 20 | โพธิ์ศรีสุวรรณ | |
| 29 | เสื่อชูชีพ | 30 | ราษีไศล | |
| 30 | เสื่อชูชีพ | 6 | ห้วยทับทัน | |
| 31 | เสื่อชูชีพ | 10 | ยางชุมน้อย | |
| 32 | เสื่อชูชีพ | 4 | ปรางค์กู่ | |
| 33 | เสื่อชูชีพ | 20 | วังหิน | |

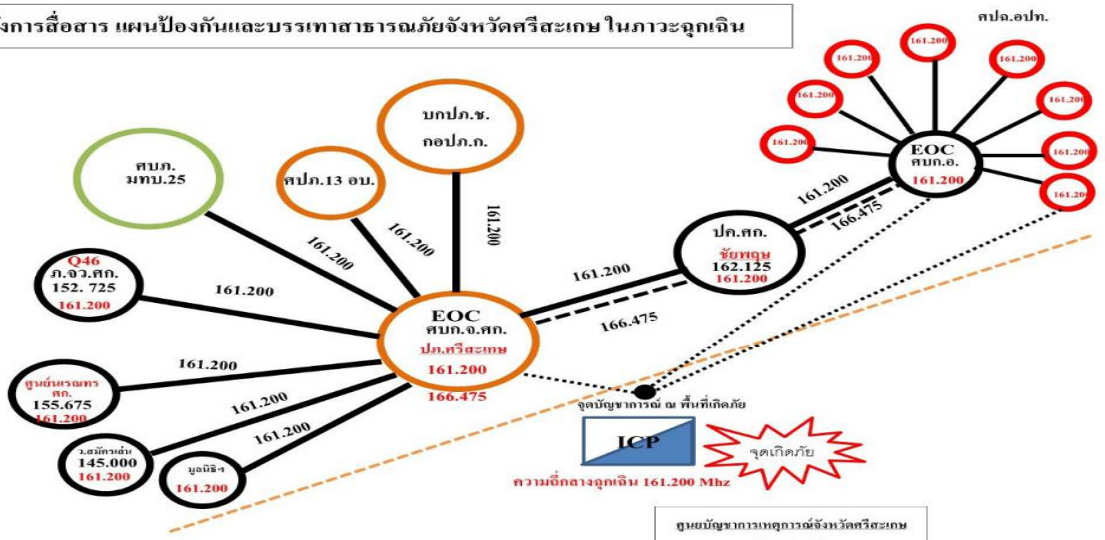
แบ่งมอบหน่วยงานในพื้นที่จังหวัดศรีสะเกษ
ปี พ.ศ.๒๕๖๖

| อำเภอ | หน่วยงานรับผิดชอบพื้นที่ ระดับอำเภอ | หมายเหตุ |
|--|--|----------|
| เมืองศรีสะเกษ อุทุมพรพิสัย เมืองจันทร์ โพธิ์ศรีสุวรรณ กันทรารมย์ ศีลาลาด ยางชุมน้อย ห้วยทับทัน บึงบูรพ์ วังหิน ราษีไศล | <ul style="list-style-type: none"> - กองพันทหารปืนใหญ่ที่ ๑๐๖ (ป.๖ พัน.๑๐๖) - หน่วยพัฒนาการเคลื่อนที่ ๕๓ - ที่ทำการปกครองอำเภอ (อส.) - องค์การปกครองส่วนท้องถิ่นในพื้นที่ - องค์การสาธารณสุข - ประชาชนจิตอาสา | |
| กันทรลักษ์ เบญจลักษ์ น้ำเกลี้ยง ชูขันธุ์ ภูสิงห์ ขุนหาญ ปรารังค์ภู ไพรบึง พยุห์ ศรีรัตนะ โนนคูณ | <ul style="list-style-type: none"> - กองพันทหารปืนใหญ่ที่ ๑๖ (ป.๖ พัน.๑๖) - หน่วยเฉพาะกิจกรมทหารพรานที่ ๒๓ - ตชด.๒๒๔ - ที่ทำการปกครองอำเภอ (อส.) - องค์การปกครองส่วนท้องถิ่นในพื้นที่ - องค์การสาธารณสุข - ประชาชนจิตอาสา | |

ภาคผนวก ฉ ผังการสื่อสาร

ผังการสื่อสาร แผนป้องกันและบรรเทาสาธารณภัยจังหวัดศรีสะเกษ ในภาวะฉุกเฉิน

| | |
|----------------|-----------|
| 1.เมืองฯ | มะลิวัลย์ |
| 2.กันทรลักษ์ | กุหลาบ |
| 3.อุทุมพรฯ | อินทนิล |
| 4.อุษัณห์ | ขจร |
| 5.ขุนหาญ | เข็มแดง |
| 6.ราษีไศล | ราษี |
| 7.กันทรารมย์ | การะเกด |
| 8.ปรางค์กู่ | ปวีระชาด |
| 9.วังหิน | วาสนา |
| 10.น้ำเกลี้ยง | นกดง |
| 11.ศรีรัตนะ | สรวดี |
| 12.ภูสิงห์ | พุระหงษ์ |
| 13.โพธิ์มิ่ง | พลับพลึง |
| 14.ห้วยทับทัน | เทียนทอง |
| 15.พยุห์ | พะยอม |
| 16.ยางชุมน้อย | ชีโอน |
| 17.โนนคูณ | นนทรีย์ |
| 18.เบญจลักษ์ | वासนา |
| 19.ปึงบูรพ์ | บานชื่น |
| 20.เมืองจันทร์ | จันทร์ขาว |
| 21.โพธิ์ศรีฯ | ศกาทอง |
| 22.ศีดาลาด | สายหยุด |



----- 161.200 Mhz
 - - - - - 166.475 Mhz
 ○ สปอ.อปท. ทุกแห่ง

วิทยุระบบสื่อสารหลัก

ความถี่วิทยุสื่อสารหลัก
 ความถี่วิทยุสื่อสารรอง

| | |
|----------|-------------------|
| 1.ทม.ศก. | พระนางศรี 162.175 |
| 2.ทม.กค. | เมืองกัน 162.525 |

โทรศัพท์ระบบสื่อสารรอง

โทร. 0-4561-7956-8
 โทร. 0-4561-2589

ศูนย์บัญชาการเหตุการณ์จังหวัดศรีสะเกษ (ศบอ.จ.ศก)
 นามเรียกขาน: ศูนย์ ปค.ศรีสะเกษ
 -หลัก 161.200 Mhz
 -รอง 166.475 Mhz
 -สำรองระบบโทรศัพท์ กลุ่ม TureAdventure
 "จัดการภาวะฉุกเฉินศรีสะเกษ"

ข้อมูล ณ วันที่ 18 สิงหาคม 2561หน่วยสื่อสาร ศบอ.จ.ศก.