



แผนเผชิญเหตุอุทกภัย จังหวัดสุรินทร์ ปี ๒๕๖๖



โดย สำนักงานป้องกันและบรรเทาสาธารณภัยจังหวัดสุรินทร์

กม. ๙ ถ.สุรินทร์-ปราสาท ต.เจนีง อ.เมืองสุรินทร์ จ.สุรินทร์ โทรศัพท์ ๐ ๔๔๕๑ ๓๓๕๙

คำนำ

อุทกภัยเป็นปัญหาด้านสาธารณสุขที่สำคัญประการหนึ่งของจังหวัดสุรินทร์ที่เกิดขึ้นเป็นประจำทุกปี โดยเฉพาะในช่วงเดือนสิงหาคมถึงเดือนกันยายน ซึ่งหลายพื้นที่จะมีฝนตกชุกและตกติดต่อกันเป็นเวลานาน จนเกิดน้ำท่วมขังในพื้นที่ลุ่มต่ำ น้ำล้นตลิ่งในพื้นที่ติดริมแหล่งน้ำ น้ำท่วมขังฉับพลัน/น้ำไหลหลากในพื้นที่ชุมชน อันนำมาซึ่งความสูญเสียทั้งชีวิตและทรัพย์สิน และเป็นปัญหาที่ส่งผลกระทบเป็นวงกว้าง จากบทเรียนของการเกิดอุทกภัยที่ผ่านมา การเตรียมความพร้อมเพื่อป้องกันและลดผลกระทบจากอุทกภัยเป็นสิ่งที่จำเป็นจะต้องดำเนินการล่วงหน้า โดยทุกหน่วยงานจะต้องกำหนดมาตรการเพื่อเร่งรัดในการแก้ไขปัญหาและระดมการให้ความช่วยเหลือแก่ประชาชนที่ประสบอุทกภัยอย่างรวดเร็ว ทันต่อสถานการณ์ โดยบูรณาการทำงานกับหน่วยงานต่าง ๆ ให้มีส่วนร่วมในการแก้ไขปัญหาอุทกภัยทุกมิติ

ตามพระราชบัญญัติป้องกันและบรรเทาสาธารณภัย พ.ศ. ๒๕๕๐ มาตรา ๑๕ (๑) ให้ผู้ว่าราชการจังหวัดเป็นผู้อำนวยการจังหวัดรับผิดชอบในการป้องกันและบรรเทาสาธารณภัยในเขตจังหวัด ดังนั้น เพื่อเป็นการป้องกันปัญหาอุทกภัย รวมถึงเตรียมความพร้อมระบบจัดการภาวะฉุกเฉินของจังหวัดสุรินทร์ โดยดำเนินการภายใต้ระบบบัญชาการเหตุการณ์ (Incidence Command System : ICS) ซึ่งเป็นเครื่องมือที่สำคัญในการนำมาใช้เพื่อรับมือกับภาวะฉุกเฉินจังหวัดสุรินทร์ การประสานการปฏิบัติ การสนับสนุนการปฏิบัติ ตามแผนป้องกันและบรรเทาสาธารณภัยจังหวัดเป็นไปอย่างมีประสิทธิภาพ รวมทั้งการช่วยเหลือและบรรเทาความเดือดร้อนให้แก่ผู้ประสบอุทกภัย ลดความสูญเสียต่อชีวิต และทรัพย์สินของประชาชนได้ทันต่อสถานการณ์ ตลอดจนฟื้นฟูผู้ประสบภัยให้กลับคืนสู่ภาวะปกติโดยเร็ว กองอำนาจการป้องกันและบรรเทาสาธารณภัยจังหวัดสุรินทร์ จึงได้จัดทำแผนเผชิญเหตุอุทกภัย จังหวัดสุรินทร์ ปี ๒๕๖๖ เพื่อเป็นกรอบแนวทางในการป้องกันและแก้ไขปัญหามูลนิธิต่อไป

(นายพิจิตร บุญทัน)

ผู้ว่าราชการจังหวัดสุรินทร์

ผู้อำนวยการจังหวัด

สารบัญ

เรื่อง	หน้า
๑. สถานการณ์จังหวัด	
๑.๑ สถานการณ์ทั่วไป	๑
๑.๒ สถานการณ์เฉพาะ	๖
๒. ภารกิจ	
๒.๑ เป้าหมาย	๙
๒.๒ วัตถุประสงค์	๙
๒.๓ มาตรการแนวทางแก้ไขปัญหาอุทกภัย	๙
๓. การปฏิบัติ	
๓.๑ แนวความคิดในการปฏิบัติงาน	๑๐
๓.๒ การเตรียมความพร้อม	๑๒
๓.๓ การจัดการในภาวะฉุกเฉิน	๑๔
๔. การบรรเทาทุกข์	๑๘
๕. การสนับสนุน	๑๙
๖. การสื่อสาร โทรคนาคม และการติดต่อประสานงาน	๒๐
๗. ภาคผนวก	
ก : เครือข่ายสื่อสาร	
ข : สรุปลพื้นที่เสี่ยงอุทกภัย ปี ๒๕๖๖	
ค : ศูนย์พักพิงชั่วคราว	
ง : บัญชีหน่วยงานที่ติดต่อสื่อสารในการป้องกันและบรรเทาสาธารณภัยจังหวัดสุรินทร์	
จ : บัญชีเครื่องมือ อุปกรณ์ ในการป้องกันและแก้ไขปัญหาอุทกภัย ปี ๒๕๖๖	
ฉ : ประชากรกลุ่มเปราะบาง : ความพิการ	

กองอำนวยการป้องกันและบรรเทาสาธารณภัยจังหวัดสุรินทร์
สำนักงานป้องกันและบรรเทาสาธารณภัยจังหวัดสุรินทร์

วันที่ พฤษภาคม ๒๕๖๖

แผนเผชิญเหตุอุทกภัยจังหวัดสุรินทร์ ปี ๒๕๖๖

- อ้างอิง : ๑. พระราชบัญญัติป้องกันและบรรเทาสาธารณภัย พ.ศ. ๒๕๕๐
๒. แผนการป้องกันและบรรเทาสาธารณภัยแห่งชาติ พ.ศ. ๒๕๖๔ - ๒๕๗๐
๓. แผนการป้องกันและบรรเทาสาธารณภัยจังหวัดสุรินทร์ พ.ศ. ๒๕๖๔ - ๒๕๗๐

๑. สถานการณ์ของจังหวัด

๑.๑ สถานการณ์ทั่วไป

๑.๑.๑ ลักษณะภูมิศาสตร์ การปกครอง ประชากร

ที่ตั้งและอาณาเขต จังหวัดสุรินทร์ตั้งอยู่ทางทิศใต้ของภาคตะวันออกเฉียงเหนือ ระหว่างเส้นแวงที่ ๑๐๓ และ ๑๐๕ องศาตะวันออก และระหว่างเส้นรุ้งที่ ๑๕ - ๑๖ องศาเหนือ ห่างจากกรุงเทพมหานคร ประมาณ ๔๕๐ กิโลเมตร มีเนื้อที่ประมาณ ๘,๑๒๔.๐๕๖ ตารางกิโลเมตร หรือประมาณ ๕,๐๗๗,๕๓๕ ไร่ คิดเป็นร้อยละ ๔.๘ ของพื้นที่ ภาคตะวันออกเฉียงเหนือทั้งหมด และเท่ากับร้อยละ ๑.๘ ของพื้นที่ทั้งประเทศ มีอาณาเขตติดต่อกับจังหวัดใกล้เคียง ดังนี้

ทิศเหนือ ติดต่อกับจังหวัดร้อยเอ็ด และจังหวัดมหาสารคาม

ทิศตะวันออก ติดต่อกับจังหวัดศรีสะเกษ

ทิศใต้ ติดต่อกับจังหวัดอุดรธานี ราชอาณาจักรกัมพูชา

ทิศตะวันตก ติดต่อกับจังหวัดบุรีรัมย์

เขตการปกครอง จังหวัดสุรินทร์ แบ่งการปกครองเป็น ๑๗ อำเภอ ๑๕๘ ตำบล ๒,๑๒๘ หมู่บ้าน ๑ องค์การบริหารส่วนจังหวัด ๑ เทศบาลเมือง ๒๗ เทศบาลตำบล ๑๔๔ องค์การบริหารส่วนตำบล

ประชากร จังหวัดสุรินทร์ มีประชากรทั้งสิ้น ๑,๓๗๑,๒๔๐ คน เพศชาย ๖๘๙,๙๑๕ คน เพศหญิง ๖๘๑,๓๒๕ คน (ณ วันที่ ๒๒ พฤษภาคม ๒๕๖๖)

ที่มา : ที่ทำการปกครองจังหวัดสุรินทร์

๑.๑.๒ ข้อมูลแหล่งน้ำ

๑) แม่น้ำสายหลักสำคัญ ๘ สาย คือ ลำน้ำมูล ลำห้วยอารีย์ ลำห้วยแก้ว ลำห้วยสำราญ ลำห้วยทับทัน ลำห้วยระวี ลำห้วยน้อย ลำห้วยพลับพลา ซึ่งไหลผ่านพื้นที่การเกษตรสำคัญในอำเภอต่างๆ อย่างทั่วถึง ดังนี้

(๑) ลำห้วยพลับพลา อยู่ในเขต อำเภอชุมพลบุรี และอำเภอท่าตูม

(๒) ลำน้ำมูล อยู่ในเขต อำเภอชุมพลบุรี อำเภอท่าตูม และอำเภอรัตนบุรี

(๓) ลำห้วยแก้ว อยู่ในเขต อำเภอชุมพลบุรี และอำเภอสนม

- (๔) ลำห้วยอารีย์ อยู่ในเขต อำเภอรัตนบุรี อำเภอสนม อำเภอท่าตูม และอำเภอจอมพระ
- (๕) ลำห้วยระวี อยู่ในเขต อำเภอเมืองสุรินทร์ อำเภอจอมพระ อำเภอท่าตูม และอำเภอเขวาสินรินทร์
- (๖) ลำชี้น้อย (ห้วยเสนง ห้วยสาขา) อยู่ในเขต อำเภอเมืองสุรินทร์ อำเภอปราสาท อำเภอกาบเชิง อำเภอจอมพระ อำเภอท่าตูม และอำเภอพนมดงรัก

(๗) ลำห้วยทับทัน (ห้วยเสนง ห้วยสิงห์ ห้วยพอก ห้วยจริง ห้วยสาขา) อยู่ในเขตอำเภอเมืองสุรินทร์ อำเภอสำโรงทาบ อำเภอปราสาท อำเภอสนม อำเภอรัตนบุรี อำเภอกาบเชิง อำเภอลำดวน อำเภอศีขรภูมิ อำเภอสังขะ อำเภอบัวเขต อำเภอเขวาสินรินทร์ อำเภอโนนนารายณ์ และอำเภอศรีณรงค์

(๘) ลำห้วยสำราญ (ห้วยจรัส ห้วยสาขา) อยู่ในเขตอำเภอบัวเขต และอำเภอสังขะ

นอกจาก ๘ แห่งนี้แล้ว ยังมีลำน้ำและหนองน้ำอีกมากมายกระจัดกระจายอยู่ในอำเภอต่างๆ แต่แหล่งน้ำต่างๆ ดังกล่าว ไม่สามารถอำนวยความสะดวกให้แก่เกษตรกรได้มากนักในฤดูแล้ง ส่วนใหญ่น้ำจะแห้ง เว้นแต่ลำน้ำมูลซึ่งมีน้ำไหลตลอดปี ซึ่งแหล่งน้ำธรรมชาติขนาดเล็ก เช่น แม่น้ำ ห้วย ลำธาร คลอง จำนวน ๕๘ สาย หนอง บึง จำนวน ๑,๑๖๘ แห่ง

แผนที่ ๑ แสดงขอบเขตการปกครองและลุ่มน้ำสาขาในพื้นที่จังหวัดสุรินทร์



๒) พื้นที่ชลประทานและระบบชลประทาน

จังหวัดสุรินทร์มีโครงการชลประทานขนาดกลาง ทั้งหมด ๒๘ แห่ง มีปริมาตรเก็บกักรวม ๒๕๕.๐๘๖ ล้านลูกบาศก์เมตร โครงการขนาดเล็กทั้งหมด ๓๔๖ แห่ง มีปริมาตรเก็บกักรวม ๕๕.๔๔ ล้านลูกบาศก์เมตร มีพื้นที่ชลประทานทั้งหมดประมาณ ๑๙๔.๓๑๗ ไร่ มีพื้นที่รับประโยชน์ ๒๒๕,๕๐๓ ไร่ ซึ่งมีปริมาณน้ำฝนเฉลี่ย ๑,๓๙๘.๖๓ มิลลิเมตร/ปี โดยมีรายละเอียดดังนี้

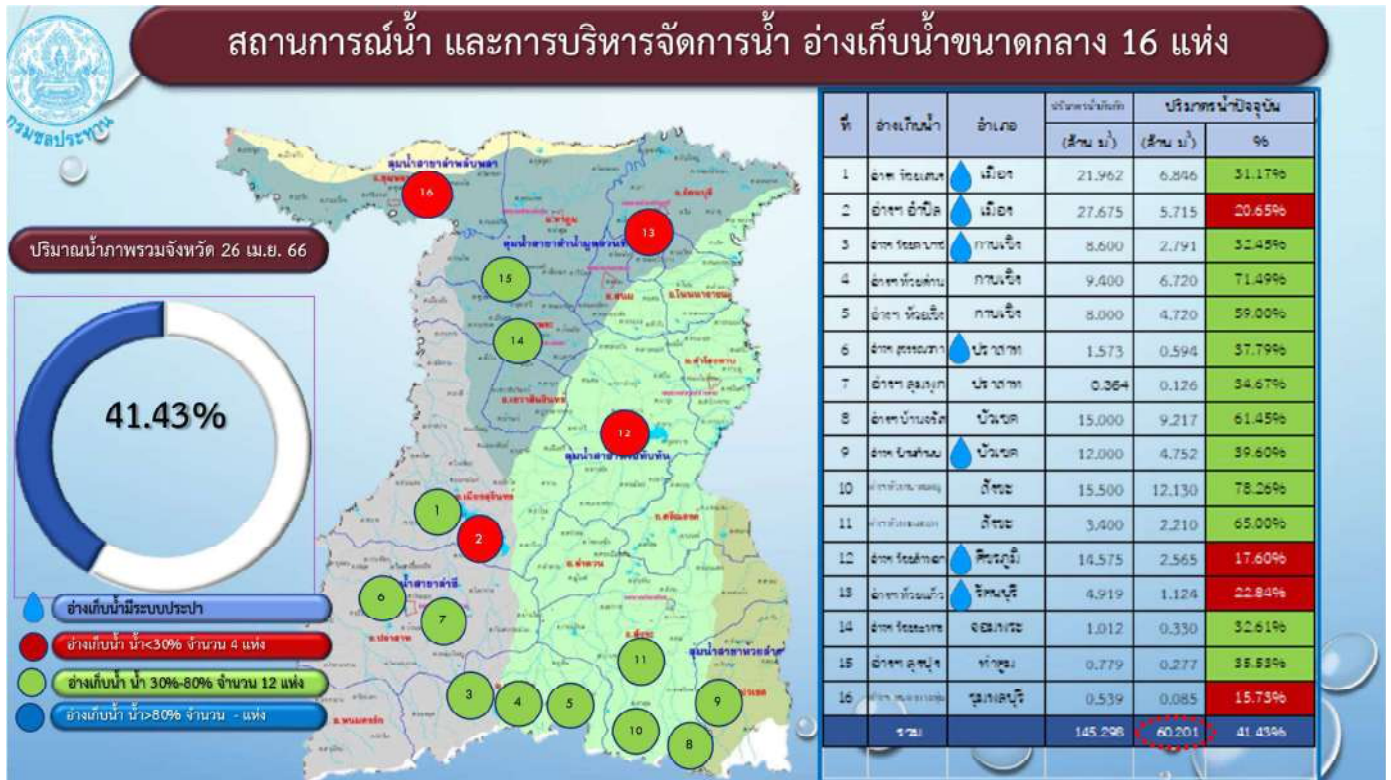
๒.๑) โครงการชลประทานขนาดกลาง ประกอบด้วย อ่างเก็บน้ำขนาดกลาง จำนวน ๑๗ แห่ง ปริมาตรเก็บกัก ๑๕๓.๒๗ ล้านลูกบาศก์เมตร มีพื้นที่ชลประทานประมาณ ๑๑๖,๔๕๖ ไร่, ฝายในลำน้ำ จำนวน ๔ แห่ง ปริมาตรเก็บกัก ๘.๐๐๕ ล้านลูกบาศก์เมตร มีพื้นที่ชลประทานประมาณ ๙,๗๖๙ ไร่, โครงการส่งน้ำ และบำรุงรักษามูลกลาง มีฝายยาง จำนวน ๕ แห่ง ฝายคอนกรีต ๑ แห่ง ปริมาตรเก็บกัก ๑๙.๓๕ ล้านลูกบาศก์เมตร มีพื้นที่ชลประทานประมาณ ๕๙,๗๒๓ ไร่ และโครงการส่งน้ำและบำรุงรักษามูลล่าง มีฝายจำนวน ๑ แห่ง ปริมาตรเก็บกัก ๗๔.๔๖ ล้านลูกบาศก์เมตร มีพื้นที่ชลประทานประมาณ ๑๒,๑๔๐ ไร่

๒.๒) โครงการชลประทานขนาดเล็ก ประกอบด้วย โครงการชลประทานขนาดเล็ก จำนวน ๓๔๖ แห่ง ปริมาตรเก็บกัก ๕๕.๔๔ ล้านลูกบาศก์เมตร มีพื้นที่รับประโยชน์ประมาณ ๒๒๕,๕๐๓ ไร่

ตารางที่ ๑ พื้นที่ชลประทานจังหวัดสุรินทร์

ที่	ชื่อโครงการ	จำนวน (แห่ง)	ปริมาตรเก็บกัก (ล้านลูกบาศก์เมตร)	พื้นที่ชลประทาน (ไร่)	พื้นที่รับประโยชน์ (ไร่)
๑. โครงการชลประทานขนาดกลาง					
	อ่างเก็บน้ำขนาดกลาง	๑๖	๑๕๓.๒๗๑	๑๑๖,๔๕๖	-
	ฝายในลำน้ำ	๔	๘.๐๐๕	๙,๗๖๙	-
	โครงการส่งน้ำและบำรุงรักษามูลกลาง	๖	๑๙.๓๕	๕๙,๗๒๓	-
	โครงการส่งน้ำและบำรุงรักษามูลล่าง	๑	๗๔.๔๖	๑๒,๑๔๐	-
	รวมขนาดกลาง	๒๗	๒๕๕.๐๘๖	๑๙๘,๐๘๘	-
๒.	โครงการชลประทานขนาดเล็ก	๓๔๖	๕๕.๔๔	-	๒๒๕,๕๐๓
	รวมขนาดเล็ก	๓๔๖	๕๕.๔๔	-	๒๒๕,๕๐๓
	รวมทั้งหมด	๔๓๓	๓๑๐.๕๒๖	๑๙๘,๐๘๘	๒๒๕,๕๐๓

แผนที่ ๒ แสดงที่ตั้งอ่างเก็บน้ำขนาดกลาง จำนวน ๑๖ แห่ง



ที่มา : โครงการชลประทานสุรินทร์

๓) แหล่งน้ำในไร่นานอกเขตชลประทาน

สถานีพัฒนาที่ดินสุรินทร์ ได้ดำเนินการขุดสระน้ำในไร่นา ขนาด ๑,๒๖๐ ลูกบาศก์เมตร ให้แก่เกษตรกรที่มีความต้องการและแสดงความจำนงเข้าร่วมโครงการด้วยความสมัครใจ โดยเกษตรกรร่วมสนับสนุนค่าใช้จ่ายในการขุดสระ ๒,๕๐๐ บาท/บ่อ ซึ่งได้ดำเนินการตั้งแต่ปี ๒๕๔๘ -ปัจจุบัน ได้ดำเนินการขุดสระน้ำในไร่นานอกเขตชลประทานไปแล้ว ๒๕,๐๑๔ บ่อ

ที่มา : สถานีพัฒนาที่ดินสุรินทร์

๔) แหล่งน้ำใต้ผิวดิน (บ่อน้ำบาดาล)

จังหวัดสุรินทร์มีบ่อน้ำบาดาลทั้งสิ้น ๗,๗๒๕ บ่อ

ที่มา : สำนักงานทรัพยากรธรรมชาติและสิ่งแวดล้อมจังหวัดสุรินทร์

๑.๑.๓ ข้อมูลพื้นที่การเกษตร

๑) ด้านพืช จังหวัดสุรินทร์มีพื้นที่เพาะปลูก ดังนี้

- ข้าวนาปี จำนวน ๓,๐๙๗,๔๕๕ ไร่
- ยางพารา จำนวน ๒๕๒,๙๔๒ ไร่
- มันสำปะหลัง จำนวน ๑๕๙,๒๗๔ ไร่
- ปาล์มน้ำมัน จำนวน ๒,๓๘๐ ไร่

ที่มา : สำนักงานเกษตรจังหวัดสุรินทร์

- อ้อยโรงงาน ประมาณ ๑๘๐,๐๐๐ ไร่

ที่มา : สมาคมชาวไร่อ้อยสุรินทร์

๒) ด้านประมง จังหวัดสุรินทร์ มีเกษตรกรผู้เลี้ยงปลา จำนวน ๑๓,๕๓๕ ราย จำนวนฟาร์ม ๑๓,๕๓๕ ฟาร์ม เนื้อที่เลี้ยงรวม ๒๐,๘๗๘.๕๐ ไร่

ที่มา : สำนักงานประมงจังหวัดสุรินทร์

๓) ด้านปศุสัตว์ จังหวัดสุรินทร์ มีเกษตรกรผู้เลี้ยงสัตว์ จำนวน ๑๖๙,๒๐๔ ราย เกษตรกรส่วนใหญ่เลี้ยงไก่ จำนวน ๕,๓๐๕,๕๐๙ ตัว รองลงมาคือ โค จำนวน ๖๐๐,๖๕๘ ตัว เป็ด จำนวน ๕๑๒,๒๗๑ ตัว กระบือ จำนวน ๑๕๒,๘๑๑ ตัว และสุกร จำนวน ๑๔๔,๙๔๕ ตัว

ที่มา : สำนักงานปศุสัตว์จังหวัดสุรินทร์

๔) ด้านหม่อนไหม ปี ๖๓/๖๔ จังหวัดสุรินทร์ มีเกษตรกรผู้ปลูกหม่อนเลี้ยงไหม จำนวน ๑๔,๑๔๒ ราย พื้นที่ปลูกหม่อนเลี้ยงไหม ๔,๒๗๐ ไร่

ที่มา : ศูนย์หม่อนไหมเฉลิมพระเกียรติฯ สุรินทร์

๑.๑.๔ แหล่งท่องเที่ยวโบราณสถาน

- กลุ่มปราสาทตาเมือน อยู่ที่ ตำบลตาเมียง อำเภอพนมดงรัก จังหวัดสุรินทร์
- ปราสาทภูมิโพน ชื่อที่แท้จริงตามจารึกที่ค้นพบ คือ "กฤตชยนคร" เป็นชุมชนขอมโบราณดั้งเดิม ตั้งอยู่ที่ บ้านภูมิโพน ตำบลดม อำเภอสังขะ จังหวัดสุรินทร์
- ปราสาทเมืองที อยู่ที่บ้านเมืองที ตำบลเมืองที อำเภอเมืองสุรินทร์ จังหวัดสุรินทร์
- ปราสาทศีขรภูมิ หรือ ปราสาทบ้านระแงง อยู่ที่บ้านปราสาท ตำบลระแงง อำเภอศีขรภูมิ จังหวัดสุรินทร์
- ปราสาทตาเมือนธม อยู่ที่ ตำบลตาเมียง อำเภอพนมดงรัก จังหวัดสุรินทร์
- ปราสาทตาเมือนโต้ง อยู่ที่ บ้านหนองคันนา ตำบลตาเมียง อำเภอพนมดงรัก จังหวัดสุรินทร์
- ปราสาทตาเมือน หรือ ปราสาทบายกริม อยู่ที่บ้านหนองคันนา ตำบลตาเมียง อำเภอพนมดงรัก จังหวัดสุรินทร์
- ปราสาทจอมพระ อยู่ที่บ้านศรีดงบัง ตำบลจอมพระ อำเภอจอมพระ จังหวัดสุรินทร์

๑.๑.๕ พื้นที่เศรษฐกิจสำคัญ

- เขตเทศบาลเมืองสุรินทร์
- ด้านพรมแดนไทย – ราชอาณาจักรกัมพูชา (ด้านพรมแดนช่องจอม)

๑.๒ สถานการณ์เฉพาะ

๑.๒.๑ สถานการณ์อุทกภัยในพื้นที่

ตารางที่ ๒ สถิติการเกิดอุทกภัยในรอบ ๓ ปีที่ผ่านมา (พ.ศ. ๒๕๖๓ – พ.ศ. ๒๕๖๕)

สรุปพื้นที่ตามประกาศเขตการให้ความช่วยเหลือผู้ประสบภัยพิบัติกรณีฉุกเฉิน

ปี พ.ศ.	จำนวน ครั้ง ที่เกิด ภัย	จำนวนพื้นที่ประสบภัย				พื้นที่ การเกษตร ที่เสียหาย (ไร่)	การให้ความ ช่วยเหลือ	หมาย เหตุ
		อำเภอ	ตำบล	หมู่บ้าน	ผู้ประสบภัย (ราย)			
๒๕๖๓	๓	๔	๙๘	๑๐๑	๒,๘๒๐	๑๙,๒๐๔.๒๕	๖,๔๘๕,๖๔๗.๗๕	
๒๕๖๔	๑	๑๓	๕๙	๓๖๐	๑๒,๒๙๗	๙๔,๐๕๔.๕๐	๑๓๖,๑๘๓.๐๓๖	
๒๕๖๕	๒	๑๖	๑๓๔	๑,๔๐๖	๓๔,๑๕๙	๒๔๑,๗๙๔.๕๐	๒,๑๕๘,๔๒๖	

ที่มา : สำนักงานป้องกันและบรรเทาสาธารณภัยจังหวัดสุรินทร์

๑.๒.๒ พื้นที่เสี่ยงอุทกภัย

๑) ตารางที่ ๓ สรุปพื้นที่เสี่ยงอุทกภัย สรุปตามประกาศเขตการให้ความช่วยเหลือผู้ประสบภัยพิบัติกรณีฉุกเฉิน ปี ๒๕๖๕

ลำดับ	อำเภอ	จำนวน ตำบล	จำนวน หมู่บ้าน	หมายเหตุ (สาเหตุ/จุดเฝ้าระวัง)
๑	เมืองสุรินทร์ ชุมชนเขต เทศบาลเมือง สุรินทร์	๒๐ ตำบล ในเมือง	๑๙๓ ๒ ชุมชน	* บริเวณท้ายอ่างฯห้วยเสนง/อำปิล /ลำชีน้อย * น้ำท่วมขังฉับพลัน/รอการระบาย
๒	ปราสาท	๑๖	๑๒๙	* ลำชีน้อย * น้ำไหลหลาก/ท่วมขังฉับพลัน/รอการ ระบาย
๓	ศีขรภูมิ	๑๑	๑๔๒	* บริเวณท้ายอ่างฯลำพอก * น้ำท่วมฉับพลัน/รอการระบาย
๔	สังขะ	๑๔	๑๗๘ หมู่บ้าน ๓ ชุมชน	* บริเวณท้ายทับทัน * น้ำท่วมฉับพลัน/รอการระบาย

ตารางที่ ๓ สรุปพื้นที่เสี่ยงอุทกภัย (ต่อ)

ลำดับ	อำเภอ	จำนวนตำบล	จำนวนหมู่บ้าน	หมายเหตุ (สาเหตุ/จุดเฝ้าระวัง)
๕	รัตนบุรี	๑๑	๑๒๔	* บริเวณลุ่มแม่น้ำมูล/ลำห้วยทับทัน
๖	ท่าตูม	๘	๙๓	* บริเวณลุ่มแม่น้ำมูล/ลำชี้น้อย
๗	สำโรงทาบ	๙	๖๗	* ห้วยทับทัน
๘	ชุมพลบุรี	๙	๑๑๐	* บริเวณลุ่มแม่น้ำมูล/ลำห้วยแก้ว
๙	จอมพระ	๔	๑๔	* บริเวณลำห้วยระวี * น้ำท่วมฉับพลัน/รอการระบาย
๑๐	สนม	๑	๑	* น้ำท่วมฉับพลัน/รอการระบาย
๑๑	กาบเชิง	๖	๘๖	* บริเวณลำชี้น้อย * น้ำท่วมฉับพลัน/รอการระบาย
๑๒	บัวเชด	๖	๖๘	* บริเวณลำห้วยจรัส * น้ำท่วมฉับพลัน/รอการระบาย
๑๓	ลำดวน	๕	๔๙	* น้ำท่วมฉับพลัน/รอการระบาย
๑๔	ศรีณรงค์	๕	๖๔	* บริเวณลำห้วยเสน/ห้วยจริง
๑๕	โนนนารายณ์	๕	๓๗	* บริเวณลำห้วยเสน/ห้วยจริง * น้ำท่วมฉับพลัน/รอการระบาย
๑๖	พนมดงรัก	๔	๕๑	* บริเวณลำชี้น้อย * น้ำท่วมฉับพลัน/รอการระบาย
รวม ๑๖ อำเภอ		๑๓๔	๑,๔๐๖	

ที่มา : สำนักงานป้องกันและบรรเทาสาธารณภัยจังหวัดสุรินทร์

- หมายเหตุ : ๑. อำเภอเขวาสินรินทร์ ไม่เกิดอุทกภัย
 ๒. รายละเอียดหมู่บ้านที่เสี่ยงอุทกภัย ปี ๒๕๖๖ (ภาคผนวก ข)

๒) พื้นที่เสี่ยงอุทกภัย (เฝ้าระวังอย่างใกล้ชิด) ช่วงเดือนสิงหาคม - พฤศจิกายน ๒๕๖๖

(๑) เขตเทศบาลเมืองสุรินทร์ มีสภาพเป็นแอ่งกระทะ คลองล้อมรอบ จะเกิดน้ำท่วมขังฉับพลันจากการระบายน้ำไม่ทันเมื่อเกิดฝนตกหนัก และหากมีฝนตกต่อเนื่องเป็นเวลาหลายวันจะทำให้เกิดน้ำเอ่อล้นตลิ่งจากลำห้วยทับพล ซึ่งมีต้นน้ำมาจากทางด้านตะวันออกของเขตเทศบาลเมืองสุรินทร์ ตั้งแต่ตำบลสลักไค้ ไหลผ่านตำบลนอกเมืองเขตเทศบาลเมืองสุรินทร์ ตำบลแกใหญ่ ลงสู่แม่น้ำชีในพื้นที่ตำบลท่าสว่าง ทำให้ชุมชนที่อยู่บริเวณลำห้วยทับพล ได้แก่ ตำบลสลักไค้ นอกเมือง เขตเทศบาลเมืองสุรินทร์ แกใหญ่ ท่าสว่าง เกิดน้ำเอ่อล้นตลิ่งเนื่องจากระบายน้ำไม่ทันหรือน้ำไม่มีทางไป เพราะลำน้ำห้วยทับพลมีสภาพตื้นเขินและคับแคบมาก พื้นที่เกิดน้ำท่วมขังเป็นประจำ ได้แก่ สี่แยกสถานีกาชาดที่ ๑ สุรินทร์, สี่แยกโรงรับจำนำ ๒, สามแยกถนนเทศบาล ๒ ตัดกับถนนวิภาวดีอนุสรณ์ (ข้างวัดศาลาลอย), สี่แยกถนนหลักเมืองตัดกับถนนเทศบาล ๓, สี่แยกโรงเรียนเทศบาล ๓, สามแยกถนนจิตรบำรุงตัดกับถนนสนธิทนิคมรัฐ, สามแยกถนนธารตัดกับถนนสนธิทนิคมรัฐ, สามแยกถนนมิตรอารีย์, สี่แยกน้ำพุ, ถนนเทศบาล ๔, หมู่บ้านจัดสรรบ้านถาวรนิเวศ หมู่บ้านซีดีแลนด์ และหมู่บ้านจัดสรรในเขตเทศบาล

(๒) บริเวณสองฝั่งแม่น้ำมูลในเขตพื้นที่อำเภอชุมพลบุรี ได้แก่ ตำบลสระซุด เมืองบัว ยะวีก กระเบื้อง ชุมพลบุรี หนองเรือ ไพรขลา นาหนองไผ่, อำเภอท่าตูม ได้แก่ ตำบลโพนครก พุงกุลา พรหมเทพ กระโพ ท่าตูม บะ หนองบัว หนองเมธิ, อำเภอรัตนบุรี ได้แก่ ตำบลกุดขาศิม หนองบัวทอง ทับใหญ่ ดอนแรด น้ำเขียว แก่ เปิด และตำบลยางสว่าง

(๓) ลำน้ำชีน้อย ได้แก่ บริเวณสองฝั่งลำน้ำชีน้อยในพื้นที่ ตำบลทุ่งมน บ้านไทร ตาเบา อำเภอปราสาท, ตำบลสวาย ตระแสง คอโค ท่าสว่าง เพ็ญราม และตำบลกาเกาะ อำเภอเมืองสุรินทร์ และตำบลเมืองสิง อำเภอจอมพระ

(๔) บริเวณท้ายอ่างเก็บน้ำห้วยเสนง สาเหตุเกิดจากการระบายน้ำจากอ่างเก็บน้ำห้วยเสนงเพื่อรักษาระดับน้ำในอ่างฯ น้ำจะไหลลงสู่ลำห้วยเสนง ประกอบกับลำน้ำห้วยเสนงมีสภาพตื้นเขินไม่สามารถเก็บกักน้ำได้อย่างมีประสิทธิภาพ ทำให้เกิดน้ำเอ่อล้นตลิ่งไหลท่วมที่อยู่อาศัย และพื้นที่การเกษตรบริเวณทั้งสองฝั่ง พื้นที่เฝ้าระวัง ได้แก่ ตำบลเฉนียง นอกเมือง คอโค ท่าสว่าง อำเภอเมืองสุรินทร์

(๕) บริเวณด้านท้ายอ่างเก็บน้ำห้วยลำพอก พื้นที่เฝ้าระวัง ได้แก่ ตำบลกุดหวาย ยาง อำเภอศีขรภูมิ (ห้วยกุดปะไท ธรรมไพร ระแงง อำเภอศีขรภูมิ), ตำบลเกาะแก้ว อำเภอสำโรงทาบ

(๖) บริเวณลำน้ำห้วยทับทัน/ห้วยเสน พื้นที่เฝ้าระวัง ได้แก่ ตำบลดอนแรด เปิด ยางสว่าง อำเภอรัตนบุรี, ตำบลฝักใหม่ หนองเหล็ก อำเภอศีขรภูมิ, ตำบลทับทัน อำเภอสังขะ, ตำบลฉนวนรงค์ ทรายสูง อำเภอศรีณรงค์

(๗) บริเวณด้านท้ายอ่างเก็บน้ำบ้านเกาะแก้ว พื้นที่เฝ้าระวัง ได้แก่ บ้านป่าเว่ย หมู่ที่ ๖ ตำบลเกาะแก้ว อำเภอสำโรงทาบ

(๘) เขตเทศบาลตามอำเภอต่าง ๆ เช่น เทศบาลตำบลสำโรงทาบ ศีขรภูมิ สังขะ จอมพระ เป็นต้น จะเกิดน้ำท่วมขังฉับพลันเนื่องจากการระบายน้ำไม่ทัน เนื่องจากสิ่งก่อสร้างกีดขวางทางน้ำ และท่อระบายน้ำอาจไม่มีประสิทธิภาพ

- ๑.๒.๓ สถานที่สำคัญที่ต้องดูแลเป็นพิเศษ/พื้นที่เสี่ยงอุทกภัยที่อาจได้รับผลกระทบ
- พระตำหนัก ได้แก่ เรือนประทับรับรองห้วยเสนา และเรือนประทับรับรองเขาศาลา
 - สถานบริการสาธารณสุขภาครัฐจังหวัดสุรินทร์ ได้แก่ โรงพยาบาลศูนย์สุรินทร์ จำนวน ๑ แห่ง
โรงพยาบาลทั่วไป ๑ แห่ง โรงพยาบาลชุมชน จำนวน ๑๕ แห่ง ศูนย์สุขภาพชุมชนเมือง จำนวน ๔ แห่ง
และโรงพยาบาลส่งเสริมสุขภาพตำบล จำนวน ๒๑๑ แห่ง
 - พื้นที่เศรษฐกิจ เทศบาลเมืองสุรินทร์
 - พื้นที่ชุมชนในเขตเทศบาลเมือง/เทศบาลตำบล
 - โบราณสถาน/แหล่งท่องเที่ยว/โรงเรียน/วัด
 - พื้นที่การเกษตรที่อยู่ในพื้นที่ลุ่มต่ำ/ติดลำน้ำ/แม่น้ำมูล นาข้าวประมาณ ๒๑๕,๔๖๙ ไร่
พืชไร่ ๔๑,๒๖๖ ไร่ และพืชสวน ๑,๓๗๒ ไร่

๒. ภารกิจ

กองอำนวยการป้องกันและบรรเทาสาธารณภัยจังหวัด (กอปภ.จ.) ดำเนินการตามแนวทางที่กองบัญชาการป้องกันและบรรเทาสาธารณภัยแห่งชาติ (บกปภ.ช.) กำหนด โดยให้อำนาจการจังหวัดบัญชาการเหตุการณ์ เพื่อควบคุมแก้ไขปัญหา ระดมสรรพกำลัง การประสานงาน การสั่งการ วางแผน แบ่งมอบภารกิจและหน้าที่ ความรับผิดชอบของหน่วยงานต่าง ๆ และกำหนดมาตรการแนวทางในการแก้ไขปัญหาอุทกภัย

๒.๑ เป้าหมาย

เป็นแผนหลักในการป้องกันและแก้ไขปัญหาอุทกภัยในพื้นที่จังหวัดสุรินทร์ ที่สามารถนำไปปฏิบัติ เพื่อป้องกันและแก้ไขลดความเสี่ยงและความสูญเสีย ต่อชีวิตและทรัพย์สินของประชาชนในพื้นที่จังหวัดสุรินทร์ ให้มีน้อยที่สุด

๒.๒ วัตถุประสงค์

๒.๒.๑ เพื่อเตรียมการป้องกันและแก้ไขปัญหาอุทกภัย ตลอดจนให้ความช่วยเหลือผู้ประสบอุทกภัย บรรเทาความเดือดร้อน พื้นฟูบูรณะให้เป็นไปอย่างมีระบบ รวดเร็ว ทันต่อสถานการณ์

๒.๒.๒ เพื่อเป็นแนวทางการปฏิบัติ/การมอบหมายหน้าที่ความรับผิดชอบของทุกหน่วยงาน ที่เกี่ยวข้องอย่างชัดเจน เป็นระบบ สามารถดำเนินการได้ทันทีเมื่อเกิดภัย

๒.๒.๓ เพื่อเป็นแนวทางการปฏิบัติ/การมอบหมายหน้าที่ความรับผิดชอบของทุกหน่วยงาน ที่เกี่ยวข้องอย่างชัดเจน เป็นระบบ สามารถดำเนินการได้ทันทีเมื่อเกิดภัย

๒.๒.๔ เพื่อให้การช่วยเหลือผู้ประสบภัยเป็นไปอย่างรวดเร็วและทันต่อสถานการณ์ภัย ตลอดจนฟื้นฟูผู้ประสบภัยและพื้นที่ประสบภัยให้กลับสู่สภาวะปกติโดยเร็ว

๒.๓ มาตรการแนวทางในการแก้ไขปัญหาอุทกภัย มอบหมายหน่วยงานที่เกี่ยวข้องดำเนินการในภารกิจ ที่เกี่ยวข้อง

๒.๓.๑ การป้องกันพื้นที่เศรษฐกิจ พื้นที่อุตสาหกรรม พื้นที่การเกษตร และพื้นที่สำคัญของจังหวัด

(๑) เขตเมือง มอบหมายให้องค์กรปกครองส่วนท้องถิ่นในพื้นที่ดำเนินการจัดเตรียม

- การขุดลอกท่อระบายน้ำ ลำรางระบายน้ำ ตรวจสอบประสิทธิภาพการระบาย/การรับน้ำ / การปรับปรุงแก้ไขสิ่งกีดขวางทางน้ำ

- การตรวจเช็คความพร้อมของเครื่องสูบน้ำให้สามารถใช้งานได้อย่างมีประสิทธิภาพ/ ติดตั้งเครื่องสูบน้ำบริเวณพื้นที่เสี่ยงอุทกภัย

(๒) เขตอุตสาหกรรม มอบหมายสำนักงานอุตสาหกรรมจังหวัดกำกับ ดูแล

- Multi lock/อุตสาหกรรมเตรียมความพร้อมในการป้องกันตนเอง

(๓) เขตเกษตรกรรม ใช้พื้นที่ลุ่มต่ำ/แก้มลิงในพื้นที่ เป็นพื้นที่รับน้ำ หากพื้นที่ท่วมซ้ำซาก พิจารณาลดความสูญเสียด้วยการเหลื่อมเวลาการเพาะปลูก โดยให้เกษตรกรเลื่อนเวลาการเพาะปลูกให้เร็วขึ้น เพื่อให้สามารถเก็บเกี่ยวได้ทัน ก่อนน้ำหลากเข้าพื้นที่นา

(๔) พื้นที่ลุ่มต่ำ

- การเตรียมความพร้อมพื้นฐาน พื้นที่อพยพ โครงการพื้นฐาน อาทิ สะพาน เรือสำเภา

- การเยียวยา ผู้ป่วยปกติ (โรคภัยไข้เจ็บ) ผู้ป่วยที่เกิดผลกระทบจากน้ำ

- การเยียวยาด้วยถุงยังชีพ

- การดูแลความปลอดภัยในชีวิต

๒.๓.๒ การปกป้องดูแล ชีวิต และทรัพย์สิน

- สถานีตำรวจรอกตรวจจุดที่ประชาชนนำสิ่งของมาพักไว้และอพยพอยู่อาศัย เช่น เติ้นท์ ศาลาริมทาง เพื่อป้องกันเหตุลักทรัพย์ และเหตุร้ายอื่น ๆ ตามวงรอบการตรวจ

- ฝ่ายปกครองร่วมกับชุดทหารรักษาความสงบในพื้นที่ กำนัน ผู้ใหญ่บ้าน ฯลฯ จัดเวรยาม เฝ้าระวังเหตุร้ายประจำจุดที่พักผู้อพยพ

๒.๓.๓ การบริหารจัดการน้ำในพื้นที่

- มอบหมายให้โครงการชลประทานสุรินทร์ กำหนดแผนควบคุมปริมาณน้ำผ่านประตูระบายน้ำ ในอ่างเก็บน้ำในความรับผิดชอบ และแจ้งสถานการณ์น้ำในแหล่งน้ำขนาดกลางในพื้นที่จังหวัดสุรินทร์ การระบายน้ำ การเปิดประตูน้ำ และแจ้งกำหนดการเปิดประตูน้ำที่อยู่ในความรับผิดชอบให้ กอปก.จ.สุรินทร์ ทราบล่วงหน้าอย่างน้อย ๑ วัน ผู้อำนวยการอำเภอ ผู้อำนวยการท้องถิ่น ประเมินสถานการณ์ในพื้นที่และขอรับการสนับสนุนอุปกรณ์เครื่องจักรกล มายัง กอปก.จ.สุรินทร์

- สถานีสูบน้ำด้วยไฟฟ้า สูบน้ำระบายลงคลองธรรมชาติ/แก้มลิง/พื้นที่รับน้ำ

- ติดตั้งเครื่องสูบน้ำเคลื่อนที่บริเวณพื้นที่ลุ่มต่ำเขตเทศบาลเมือง/เทศบาลตำบล ตามความจำเป็น

๓. การปฏิบัติ

๓.๑ แนวความคิดในการปฏิบัติ

(๑) การดำเนินการของ กอปก.จังหวัด และสิ่งที่ต้องการให้กองอำนาจการป้องกันและบรรเทาสาธารณภัยระดับอำเภอ/เมือง/เทศบาล/อบต. ดำเนินการ ดังนี้

- จัดทำแผนปฏิบัติการและปรับปรุงสิ่งกีดขวางทางน้ำ ระดับอำเภอ โดยระบุสภาพปัญหา กิจกรรมที่จะดำเนินการในระยะเวลาเร่งด่วน ระยะเวลา ระยะเวลา ยบประมาณในการดำเนินการ ความต้องการขอรับการสนับสนุน และหน่วยงานที่รับผิดชอบ

- ประสานกับหน่วยงานที่เกี่ยวข้องจัดเตรียมแผนการระบายน้ำแหล่งน้ำ/อ่างเก็บน้ำในพื้นที่
- สำรวจจัดทำพื้นที่เสี่ยงภัยและพื้นที่รับการอพยพจากอุทกภัย ไว้ให้พร้อม
- จัดทำระเบียบวิธีปฏิบัติของทุกหน่วยให้สอดคล้องกับแผนเผชิญเหตุอุทกภัย ปี ๒๕๖๖
- จัดทำรายชื่อผู้รับผิดชอบรวมทั้งการแบ่งหน้าที่และการสำรวจเครื่องมือ เครื่องใช้ พร้อมทั้งจัดส่งเครื่องมือ เครื่องใช้ สำรองไว้ทุกอำเภอแล้ว สามารถนำมาใช้ได้ทันที เมื่อเกิดภัย หากไม่เพียงพอให้ร้องขอมายังจังหวัดเพื่อการสนับสนุนต่อไป

- ตรวจสอบกำลังพล เช่น อปพร. อสม. และอาสาสมัครอื่น ๆ เพื่อนำกำลังพลมาช่วยดูแลเมื่อเกิดสถานการณ์อุทกภัย

- จัดให้มีหน่วยงานที่สามารถรับทราบข่าวสาร และแจ้งเตือนภัยให้ประชาชนทราบล่วงหน้าได้อย่างทั่วถึง และครอบคลุมทั้งระบบตำบล หมู่บ้าน

(๒) ขั้นตอนการปฏิบัติที่ส่วนราชการ หน่วยงานภาครัฐ ภาคเอกชน และประชาสังคมในพื้นที่จะต้องปฏิบัติ ทั้งที่เป็นการใช้โครงการ และไม่ใช้โครงสร้าง

ก. ช่วงระยะเวลา ๒๔ ชั่วโมง (การให้ความช่วยเหลือด้านชีวิต ด้านการอพยพ)

- การสร้างสะพานไม้ ติดตั้งเครื่องสูบน้ำ วางแนวกระสอบทราย จัดเตรียมเรือพร้อมเครื่องยนต์
- จัดทำคันดินป้องกันน้ำท่วมฉฉฉฉฉฉ เพื่อประโยชน์ในการสัญจรไป – มา ของประชาชนในพื้นที่
- ควรย้ายปลั๊กไฟไว้ให้สูงกว่าระดับน้ำท่วมถึง หรือให้ติดต่อสำนักงานไฟฟ้าส่วนภูมิภาคในพื้นที่ย้ายมิเตอร์ให้สูงขึ้น

- ระมัดระวังเด็ก คนชรา คนพิการ มิให้อยู่ใกล้บริเวณที่มีน้ำท่วม เนื่องจากอาจพลัดตกน้ำ และไม่ควรลงเล่นน้ำ หรือเดินด้วยเท้าเปล่า หากจำเป็นต้องเดินในน้ำ ควรใส่รองเท้าบูท

- ขอให้เตรียมอุปกรณ์ส่องสว่าง เช่น ไฟฉาย เทียนไข และอื่น ๆ ให้พร้อมเพื่อรองรับกรณีไฟฟ้าดับ

ข. ช่วงระยะเวลา ๔๘ ชั่วโมง (การให้ความช่วยเหลือด้านชีวิต ด้านการดำรงชีพ ด้านการรักษาความสงบเรียบร้อย)

- จัดเตรียมการช่วยเหลือด้านเครื่องมือ วัสดุ อุปกรณ์ ยานพาหนะที่ปฏิบัติในพื้นที่

- ด้านสุขภาพจิตมีทีมโรงพยาบาลส่งเสริมสุขภาพตำบล คอยให้คำปรึกษา

- ด้านการรักษาความสงบเรียบร้อย ฝ่ายปกครองร่วมกับชุดทหารรักษาความสงบในพื้นที่
กำนัน ผู้ใหญ่บ้าน ฯลฯ จัดเวรยามเฝ้าระวังเหตุร้ายประจำจุดพักสิ่งของรถยนต์ และรถจักรยานยนต์ ในพื้นที่

ค. ช่วงระยะเวลา ๗๒ ชั่วโมง (การให้ความช่วยเหลือด้านการดำรงชีพ ด้านการบริหารศูนย์พักพิงชั่วคราว ด้านการรักษาความสงบเรียบร้อย)

- การแจกจ่ายถุงยังชีพ จากมูลนิธิราชประชานุเคราะห์ สภาอากาศไทย หน่วยงานภาครัฐอื่น เอกชน/มูลนิธิ ต่าง ๆ แผนการแจกจ่ายถุงยังชีพให้กับผู้ประสบภัย
- เต็นท์สำหรับประชาชน/สัตว์/พาหนะ สนับสนุนโดยจังหวัด อำเภอ และองค์กรปกครองส่วนท้องถิ่นในพื้นที่ ซึ่งจะจัดสรรให้กับประชาชนทุกพื้นที่ที่มีการร้องขอโดยส่วนใหญ่จะใช้เก็บรักษาทรัพย์สินของประชาชน
- ด้านปศุสัตว์การให้ความช่วยเหลือฟีดอาหารสัตว์ แร่ธาตุ ยาปฏิชีวนะ
- ด้านสาธารณสุข ได้นำยาและเวชภัณฑ์ ต่าง ๆ ช่วยเหลือผู้ประสบอุทกภัย ผู้ป่วยติดเตียง ผู้เปราะบางที่ต้องดูแลช่วงอุทกภัย ดูแล/เยี่ยมบ้าน อย่างน้อย ๑ ครั้งต่อเดือน แจกยาสามัญประจำบ้าน ยาทาแก้แมลงกัดแทะ
- สถานีตำรวจภูธรออกตรวจจุดที่ประชาชนนำสิ่งของมาพักไว้และอพยพอยู่อาศัย เช่น เต็นท์ ศาลาริมทาง เพื่อป้องกันเหตุลักทรัพย์ และเหตุร้ายอื่น ๆ ตามวงรอบการตรวจ
- ฝ่ายปกครองร่วมกับ กำนัน ผู้ใหญ่บ้าน จัดเวรยามเฝ้าระวังเหตุร้ายประจำจุดที่พักผู้อพยพ
- มอบหมายให้พัฒนาสังคมและความมั่นคงของมนุษย์จังหวัด ดูแลการบริหารจัดการ ศูนย์พักพิงชั่วคราว

๓.๒ การเตรียมความพร้อม

- ๓.๒.๑ การเตรียมความพร้อมกำลังพล เจ้าหน้าที่ เครื่องจักรกลสาธารณภัย ของหน่วยงานทั้งหน่วยงานพลเรือน ทหาร ตำรวจ องค์กรปกครองส่วนท้องถิ่น ภาคเอกชน มูลนิธิ/องค์กรการกุศล การติดตามสถานการณ์
- ให้ทุกหน่วยงานตรวจสอบความพร้อมและจำนวนบุคลากรที่จะสามารถให้การสนับสนุนการปฏิบัติงานในการป้องกันและแก้ไขปัญหาอุทกภัย โดยแบ่งเป็นประเภท ดังนี้ การปฏิบัติงานภาคสนาม การสนับสนุนการปฏิบัติงานในสำนักงาน
 - การมาปฏิบัติงานประจำศูนย์บัญชาการเหตุการณ์จังหวัด หรือศูนย์บัญชาการเหตุการณ์ส่วนหน้าของจังหวัด
 - การเตรียมความพร้อมด้านเครื่องจักรกล ยานพาหนะ ให้ทุกหน่วยงานตรวจสอบจำนวน ยานพาหนะ/เครื่องจักรกล และวัสดุอุปกรณ์ ในการป้องกันและแก้ไขปัญหาได้ ดังนี้ เครื่องจักรกล ยานพาหนะที่ใช้ปฏิบัติงานประจำหน่วย เครื่องจักรกล ยานพาหนะ ที่สามารถสนับสนุนศูนย์บัญชาการเหตุการณ์อุทกภัย จังหวัดสุรินทร์ ในการแก้ไขปัญหา
 - ให้ทุกหน่วยงานที่เกี่ยวข้องซักซ้อมความเข้าใจในขั้นตอนการปฏิบัติงานเพื่อเตรียมความพร้อมให้กับเจ้าหน้าที่ในสังกัดทราบ
- ๓.๒.๒ การแจ้งเตือนภัย ให้ติดตามสภาวะอากาศ ปริมาณฝน ช่องทางการแจ้งเตือน และการประชาสัมพันธ์ สร้างการรับรู้

ก. ระดับการแจ้งเตือนภัย มีความหมายของสัญลักษณ์สีในการเตือนภัย ดังนี้

- **สีแดง** หมายถึง สถานการณ์อยู่ในภาวะอันตรายสูงสุด ให้อาศัยอยู่แต่ในสถานที่ปลอดภัย และปฏิบัติตามข้อสั่งการ
- **สีส้ม** หมายถึง สถานการณ์อยู่ในภาวะเสี่ยงอันตรายสูง เจ้าหน้าที่กำลังควบคุมสถานการณ์ ให้อพยพไปยังสถานที่ปลอดภัย และปฏิบัติตามแนวทางที่กำหนด
- **สีเหลือง** หมายถึง สถานการณ์อยู่ในภาวะเสี่ยงอันตราย มีแนวโน้มที่สถานการณ์จะรุนแรงมากขึ้น ให้จัดเตรียมความพร้อมรับสถานการณ์ และปฏิบัติตามคำแนะนำ
- **สีน้ำเงิน** หมายถึง สถานการณ์อยู่ในภาวะเฝ้าระวัง ให้ติดตามข้อมูลข่าวสารอย่างใกล้ชิด ทุก ๆ ๒๔ ชั่วโมง
- **สีเขียว** หมายถึง สถานการณ์อยู่ในภาวะปกติ ให้ติดตามข้อมูลข่าวสารเป็นประจำ แผนผังที่ ๑ ขั้นตอนการแจ้งเตือนภัย



ข. กระบวนการแจ้งเตือนภัย

การแจ้งเตือน การแจ้งหรือบอกให้รู้ล่วงหน้าถึงภัยที่จะเกิดขึ้น โดยบุคคลหรือหน่วยงานที่มีหน้าที่คือผู้แจ้งข่าว เตือนภัยต่อบุคคลหรือหน่วยงานที่ได้รับผลกระทบคือผู้รับข่าวเตือนภัย

ขั้นตอนการแจ้งเตือน

๑) ส่งประกาศแจ้งเตือนให้กองอำนวยการป้องกันและบรรเทาสาธารณภัยอำเภอ กองอำนวยการป้องกันและบรรเทาสาธารณภัยเทศบาลเมืองสุรินทร์/ตำบล ตามเหตุแห่งสถานการณ์ทางโทรสารของอำเภอทุกอำเภอ และองค์กรปกครองส่วนท้องถิ่น

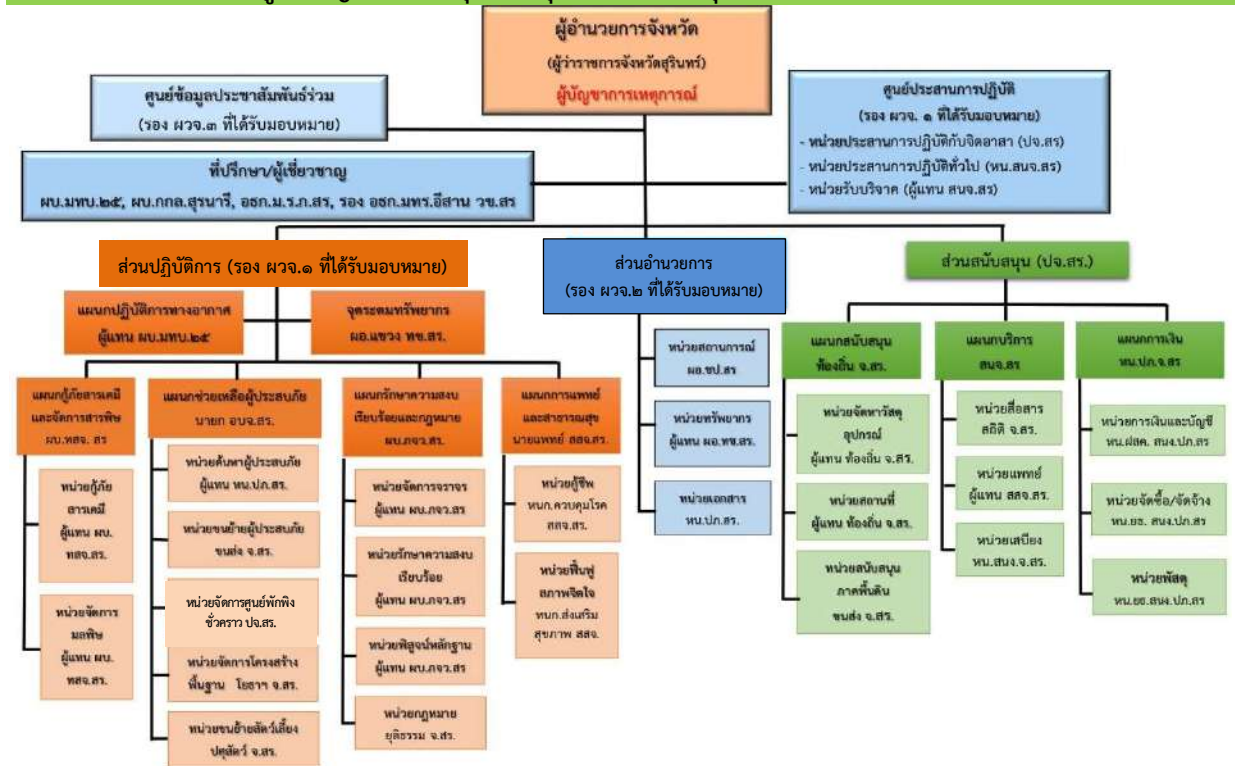
๒) นำข้อมูลแจ้งเตือน/รายงานข้อมูลข่าวสารผ่านระบบ Line application (สาธารณสุขจังหวัดสุรินทร์)

๓) ส่ง SMS แจ้งเตือนให้นายอำเภอทุกอำเภอ และแจ้งเตือนผ่านทางระบบ Line ในกลุ่มหัวหน้าส่วนราชการจังหวัดสุรินทร์

๔) ส่งประกาศแจ้งเตือนให้สำนักงานประชาสัมพันธ์จังหวัด และให้สำนักงานประชาสัมพันธ์จังหวัดจัดส่งให้วิทยุชุมชนทุกแห่งในจังหวัดสุรินทร์ เพื่ออ่านประกาศแจ้งเตือนให้ประชาชนได้รับทราบ เป็นประจำทุกวัน

๓.๓ การจัดการในภาวะฉุกเฉิน เมื่อเกิดสถานการณ์อุทกภัยให้จัดตั้งศูนย์บัญชาการเหตุการณ์จังหวัด/อำเภอ/องค์กรปกครองส่วนท้องถิ่น

แผนผังที่ ๒ โครงสร้างศูนย์บัญชาการเหตุการณ์อุทกภัยจังหวัดสุรินทร์ ปี ๒๕๖๖



๓.๓.๑ แนวทางการระดมสรรพกำลัง การเคลื่อนกำลังจากพื้นที่อื่นเข้าในพื้นที่เสี่ยง/เกิดภัย

องค์กรปกครองส่วนท้องถิ่นในพื้นที่เข้าดำเนินการ หากเกินขีดความสามารถให้ขอรับการสนับสนุนจากอำเภอ หากเกินขีดความสามารถของอำเภอให้ประสานขอรับการสนับสนุนจากจังหวัด (สำนักงานป้องกันและบรรเทาสาธารณภัยจังหวัดสุรินทร์) ประสานการปฏิบัติ

๓.๓.๒ กำลังพล แบ่งพื้นที่ความรับผิดชอบของหน่วยทหารในพื้นที่

(๑) การสนธิกำลังภายในและการแบ่งมอบพื้นที่/ภารกิจ จังหวัดสุรินทร์ได้มอบหมายให้อำเภอ และหน่วยงานที่เกี่ยวข้อง ปฏิบัติตามแผนเผชิญเหตุเมื่อเกิดสถานการณ์อุทกภัย

(๒) การสนธิกำลังและประสานการช่วยเหลือกับหน่วยงานนอกพื้นที่

เมื่อเกินกำลังของจังหวัดสุรินทร์ จังหวัดสุรินทร์จะประสานขอความช่วยเหลือจากหน่วยงานภายนอก เช่น มณฑลทหารบกที่ ๒๕ กองพันทหารราบที่ ๓ กรมทหารราบที่ ๒๓ หน่วยพัฒนาการเคลื่อนที่ ๕๔ ซึ่งได้แบ่งหน่วยงานทหารที่รับผิดชอบ กำลังพล และยุทโธปกรณ์ไว้อย่างชัดเจนเป็นรายอำเภอ

ตารางที่ ๔ แบ่งพื้นที่ความรับผิดชอบของหน่วยทหาร ตามแผนบรรเทาสาธารณภัยกระทรวงกลาโหม พ.ศ. ๒๕๕๘

ที่	หน่วยรับผิดชอบ	พื้นที่รับผิดชอบ	อำเภอ	หมายเหตุ
๑	มณฑลทหารบกที่ ๒๕	จังหวัดสุรินทร์	เมืองสุรินทร์, จอมพระ, ชุมพลบุรี, เขวาสินรินทร์, โนนนารายณ์, รัตนบุรี สำโรงทาบ, สนม, ท่าตูม	๙ อำเภอ
๒	ร. ๒๓ พัน ๓		บัวเชด, กาบเชิง, ลำดวน, พนมดงรัก, สังขะ, ศีขรภูมิ, ศรีณรงค์	๗ อำเภอ
๓	นพค. ๕๔		ปราสาท	๑ อำเภอ

๓.๓.๓ การปฏิบัติร่วมกับภาคประชาสังคม และองค์การสาธารณกุศล

(๑) จังหวัดสุรินทร์จะสั่งการให้ทีมกู้ชีพกู้ภัยประจำตำบล (OTOS) กำลัง อปพร. หน่วยบริการการแพทย์ฉุกเฉิน (EMS) มูลนิธิต่าง ๆ ที่อยู่ประจำในพื้นที่ เป็นหน่วยเผชิญเหตุ ในการค้นหา และช่วยเหลือผู้ประสบภัยในเบื้องต้น และเมื่อมีหน่วยงานภาคเอกชน/มูลนิธิ เข้ามาช่วยเหลือผู้ประสบภัยในพื้นที่ จะต้องมีการรายงานตัว และรับคำสั่งในการปฏิบัติการจากผู้ว่าราชการจังหวัดสุรินทร์ หรือนายอำเภอในพื้นที่ก่อน

(๒) จังหวัดสุรินทร์ให้อำเภอกำหนดจุดบริการประชาชน/จุดประกอบเลี้ยง/ จุดรับสิ่งของช่วยเหลือ (ถุงยังชีพ/น้ำดื่ม) โดยกำหนดตัวแทนรับผิดชอบ ๑ คน : ๒๐ ครัวเรือน ในแต่ละชุมชน/หมู่บ้าน เป็นผู้ติดต่อประสานงานขอรับความช่วยเหลือ

(๓) จัดชุด อสม. ออกหน่วยช่วยเหลือ เยียวยา พื้นที่พหุสภาพจิตใจประชาชนในทุกอำเภอ โดยกำหนดให้ อสม. ๒ คน ดูแลผู้เปราะบาง ๑ คน (๒ : ๑) ซึ่งผู้เปราะบาง ประกอบด้วย ผู้ป่วยเรื้อรังติดเตียง ผู้พิการ และผู้สูงอายุติดบ้าน

(๔) เตรียมความพร้อมอาสาสมัครกู้ชีพ/กู้ภัย ในการให้ความช่วยเหลือผู้ประสบสาธารณภัยต่าง ๆ ภายในจังหวัดสุรินทร์ โดยแบ่งการทำงานทั้ง ๑๗ อำเภอ ตามความเหมาะสมและสถานการณ์ที่เกิดขึ้น

๓.๓.๔ การจัดตั้งศูนย์พักพิงชั่วคราว

(๑) การเตรียมการอพยพ จังหวัดสุรินทร์ได้มอบหมายให้อำเภอกำหนดจุดอพยพ และแนวทางในการอพยพ โดยในเบื้องต้นจะให้ประชาชนได้ช่วยเหลือตนเองในการอพยพ เช่น ถ้าเกิดอุทกภัย โดยใช้เรือพายที่มีอยู่ประจำบ้านเป็นพาหนะในการอพยพ ซึ่งแต่ละอำเภอก็จะต้องกำหนดจุดศูนย์กลางในการให้ความช่วยเหลือจุดอพยพ เช่น วัด โรงเรียน และเส้นทางอพยพไปยังจุดอพยพ สำหรับยานพาหนะในการอพยพจะใช้เรือของชาวบ้าน และยุทโธปกรณ์และกำลังพลจากหน่วยงานทหารที่รับผิดชอบในแต่ละพื้นที่

(๒) จุดอพยพ จุดปลอดภัย ที่พักพิงชั่วคราว โดยการเตรียมการจัดตั้งศูนย์พักพิงชั่วคราวจะใช้ฐานข้อมูลจากปี ๒๕๕๖ เป็นหลัก ประกอบด้วย

(๒.๑) ศูนย์พักพิงชั่วคราวระดับอำเภอรดับอำเภอและระดับชุมชน จำนวน ๑๓๙ ศูนย์ ให้องค์กรปกครองส่วนท้องถิ่นในพื้นที่ และอำเภอบริการเป็นผู้รับผิดชอบในการบริหารจัดการ (ภาคผนวก ค)

(๒.๒) ศูนย์พักพิงชั่วคราวระดับจังหวัด จำนวน ๔ ศูนย์ ให้สำนักงานพัฒนาสังคมและความมั่นคงของมนุษย์จังหวัด เป็นผู้รับผิดชอบ ในการบริหารจัดการศูนย์พักพิงตามมาตรฐานขั้นต่ำในการตอบสนองต่อภัยพิบัติ ได้แก่

- มณฑลทหารบกที่ ๒๕ (อาคารสโมสรนายทหาร)
- หอประชุมกองกำกับการตำรวจตระเวนชายแดนที่ ๒๑
- มหาวิทยาลัยราชภัฏสุรินทร์ (อาคารฝึกประสบการณ์)
- มหาวิทยาลัยเทคโนโลยีราชมงคลฯ ต.นอกเมือง

(๓) จัดตั้งศูนย์รับบริจาคสิ่งของบรรเทาทุกข์เพื่อช่วยเหลือผู้ประสบภัย

- บริเวณหอประชุมจังหวัดสุรินทร์ อำเภอเมืองสุรินทร์ จังหวัดสุรินทร์

(๔) จัดตั้งโรงครัวประกอบเลี้ยง และแจกจ่ายให้ผู้ประสบภัยในเขตเทศบาลเมืองสุรินทร์ และตำบลนอกเมืองที่ได้รับความเดือดร้อน จำนวน ๔ จุด ได้แก่

- จุดที่ ๑ สถานีกาชาดที่ ๑ จังหวัดสุรินทร์
- จุดที่ ๒ อาคารงานป้องกันและบรรเทาสาธารณภัย สำนักงานเทศบาลเมืองสุรินทร์
- จุดที่ ๓ องค์การบริหารส่วนตำบลนอกเมือง อำเภอเมืองสุรินทร์ จังหวัดสุรินทร์
- จุดที่ ๔ มูลนิธิจิตเด็กเชียงใหม่

(๕) จุดกักปศุสัตว์ มอบหมายให้สำนักงานปศุสัตว์จังหวัดพิจารณากำหนดพื้นที่อพยพไว้ให้เหมาะสมกับสถานการณ์ที่เกิดขึ้น

๓.๓.๕ การป้องกันน้ำท่วมในพื้นที่เสี่ยงอุทกภัย

(๑) ระบบป้องกันน้ำท่วมสถานที่สำคัญ

- แผนปฏิบัติการซ่อมแซมฟื้นฟูและปรับปรุงระบบป้องกันน้ำท่วมในโบราณสถาน แหล่งท่องเที่ยว วัด และสถานศึกษา

(๒) เขตเทศบาลเมืองสุรินทร์

(๒.๑) เขตเทศบาลเมืองสุรินทร์มีพื้นที่ต่ำคล้ายแอ่งกระทะ มีคลองล้อมรอบ และจากการขยายตัวของจำนวนประชากรทั้งนอกเขต และในเขตเทศบาล ทำให้มีการก่อสร้างอาคารบ้านเรือนที่พังกอาศัย หมู่บ้านจัดสรร ห้างสรรพสินค้าขนาดใหญ่ มีการถมดินปรับสภาพพื้นที่ให้มีระดับสูงขึ้นจากระดับเดิม ประกอบกับระบบการระบายน้ำเดิมเป็นท่อระบายน้ำที่มีขนาดเล็ก เมื่อมีฝนตกหนักหรือตกเป็นระยะเวลาานจึงทำให้เกิดน้ำท่วมขังฉับพลัน

พื้นที่เสี่ยงน้ำท่วมขังฉับพลัน ดังนี้

๑. สี่แยกสถานีกาชาดที่ ๑ สุรินทร์
๒. สี่แยกโรงรับจำนำ ๒
๓. สามแยกถนนเทศบาล ๒ ตัดกับถนนวิภาวดีอนุสรณ์ (ข้างวัดศาลาลอย)
๔. สี่แยกถนนหลักเมืองตัดกับถนนเทศบาล ๓
๕. สี่แยกโรงเรียนเทศบาล ๓
๖. สามแยกถนนจิตรบำรุงตัดกับถนนสนธินครรัฐ
๗. สามแยกถนนธนสารตัดกับถนนสนธินครรัฐ
๘. สามแยกถนนมิตรอารีย์
๙. สี่แยกน้ำพุ
๑๐. ทุกชุมชนในเขตเทศบาลและบริเวณรอบนอกชานเมือง โดยเฉพาะหมู่บ้านจัดสรร

การปฏิบัติการระบายน้ำ

๑. การสูบน้ำ ดำเนินการลดระดับน้ำในพื้นที่ที่ได้รับผลกระทบจากปริมาณน้ำฝนตก
๒. การปิด - เปิดประตูระบายน้ำ จะดำเนินการปิด - เปิดเป็นการถ่ายเทตามจังหวะการขึ้น - ลงน้ำ เพื่อเพิ่มประสิทธิภาพการถ่ายเทและลดระยะเวลาของการเดินเครื่องสูบน้ำ
๓. การประชาสัมพันธ์ เพื่อทำความเข้าใจกับประชาชนให้เข้าใจถึงจุดประสงค์และความจำเป็นในการสูบน้ำ แล้วให้ประชาชนได้เป็นหูเป็นตาดูแลเครื่องสูบน้ำไม่ให้สูญหาย
๔. การตรวจสอบเครื่องสูบน้ำ จัดเจ้าหน้าที่ออกตรวจสอบเครื่องสูบน้ำและเติมน้ำมันเชื้อเพลิง เพื่อป้องกันไม่ให้เกิดปัญหาน้ำท่วมขัง
๕. การสนับสนุนวัสดุ อุปกรณ์ต่าง ๆ จะต้องมีการสนับสนุนวัสดุ อุปกรณ์ต่าง ๆ ที่จำเป็นสำหรับการป้องกันน้ำท่วมขังให้เพียงพอและทันเวลา
๖. การติดตามข้อมูลเกี่ยวกับระดับน้ำและการคาดการณ์ระดับน้ำ จะต้องศึกษาตรวจสอบข้อมูลระดับน้ำ ปริมาณน้ำที่ปล่อยจากเขื่อนต่าง ๆ ทั้งนี้ เพื่อนำมาประเมินระดับน้ำให้สามารถคาดการณ์ระดับน้ำล่วงหน้าในเวลาที่เหมาะสม และสามารถปฏิบัติการป้องกันได้ทันการณ์

(๒.๒) เทศบาลตำบล ทุกแห่ง ซึ่งเป็นแหล่งชุมชน และการปลูกสร้างสิ่งกีดขวางทางน้ำ

การปฏิบัติการระบายน้ำ

๑. งานป้องกันฯ เฝ้าระวังปริมาณน้ำฝน น้ำท่วมขังและปริมาณการระบายน้ำเชื่อมจาก
กรมชลประทาน

๒. กองสาธารณสุขและสิ่งแวดล้อมดำเนินการขุดลอกคลอง และขุดลอกท่อระบายน้ำ

๓. กองช่างดำเนินการสำรวจและปรับปรุงระบบท่อระบายน้ำให้ไหลได้สะดวกขึ้น

๔. หากเกิดน้ำท่วมขังให้งานป้องกันฯ ดำเนินการติดตั้งเครื่องสูบน้ำเพื่อระบายน้ำออก
จากพื้นที่โดยเร่งด่วน

(๒.๓) ถนนสายหลักในความรับผิดชอบของแขวงทางหลวงสุรินทร์ และแขวงทางหลวงชนบทสุรินทร์

การปฏิบัติการระบายน้ำ

๑. การสูบน้ำ ดำเนินการลดระดับน้ำในพื้นที่ที่ได้รับผลกระทบจากปริมาณน้ำฝนตก

๒. การปิด – เปิดประตูระบายน้ำ จะดำเนินการปิด – เปิดเป็นการถ่ายเทตามจังหวะ
การขึ้น – ลงน้ำ เพื่อเพิ่มประสิทธิภาพการถ่ายเทและลดระยะเวลาของการเดินเครื่องสูบน้ำ

๓. การประชาสัมพันธ์ เพื่อทำความเข้าใจกับประชาชนให้เข้าใจถึงจุดประสงค์
และความจำเป็นในการสูบน้ำ แล้วให้ประชาชนได้เป็นหูเป็นตาดูแลเครื่องสูบน้ำไม่ให้สูญหาย

๔. การตรวจสอบเครื่องสูบน้ำ จัดเจ้าหน้าที่ออกตรวจสอบเครื่องสูบน้ำและเติมน้ำมัน
เชื้อเพลิง เพื่อป้องกันไม่ให้เกิดปัญหาน้ำท่วมขัง

๕. การสนับสนุนวัสดุ อุปกรณ์ต่าง ๆ จะต้องมีการสนับสนุนวัสดุ อุปกรณ์ต่าง ๆ ที่จำเป็น
สำหรับการป้องกันน้ำท่วมขังให้เพียงพอและทันเวลา

๖. การติดตามข้อมูลเกี่ยวกับระดับน้ำและการคาดการณ์ระดับน้ำ จะต้องศึกษา
ตรวจสอบข้อมูลระดับน้ำ ปริมาณน้ำที่ปล่อยจากเขื่อนต่าง ๆ ทั้งนี้ เพื่อนำมาประเมินระดับน้ำให้สามารถคาดการณ์
ระดับน้ำล่วงหน้าในเวลาที่เหมาะสม และสามารถปฏิบัติการป้องกันได้ทันการณ์

๓.๓.๖ การประชาสัมพันธ์ในภาวะฉุกเฉิน

- การแจ้งเตือนประชาชนในพื้นที่เสี่ยงภัย เพื่อประชาสัมพันธ์สร้างการรับรู้ข่าวสารการแจ้งเตือนภัย
และวิธีปฏิบัติตนแก่ประชาชนอย่างต่อเนื่อง ไม่ให้ประชาชนถูกตัดขาดจากข้อมูลข่าวสารของภาครัฐ

- มีการแจ้งเตือนทางไลน์ การจัดทำประกาศแจ้งเตือน ผ่านทางสื่อทุกประเภท เช่น วิทยุชุมชน
ทางหอกระจายข่าว

๓.๓.๗ การรักษาความปลอดภัย

- การรักษาความปลอดภัย ตำรวจ ร่วมกับทหาร ในพื้นที่ที่ได้จัดชุดตรวจ จัดเวรยามเฝ้าระวัง
ป้องกันทรัพย์สินให้กับประชาชนที่นำรถมาจอดไว้ริมข้างทาง ตำรวจได้กำชับสายตรวจ ตู้ยาม รถยนต์ แวะเวียน
ปฏิบัติหน้าที่ป้องกันเหตุ ส่วนทางเจ้าของทรัพย์สินได้จัดคนเฝ้าอีกส่วนหนึ่ง

- สถานีตำรวจภูธรออกตรวจจุดที่ประชาชนนำรถยนต์และรถจักรยานยนต์มาจอดไว้บน
ริมทางสาธารณะ เพื่อป้องกันเหตุลักทรัพย์ และเหตุร้ายอื่น ๆ ตามวงรอบการตรวจ

- ฝ่ายปกครองร่วมกับ กำนัน ผู้ใหญ่บ้าน และชุดรักษาความปลอดภัยหมู่บ้าน จัดเวรยาม
เฝ้าระวังเหตุร้ายประจำจุดที่ักผู้อพยพ

๔. การบรรเทาทุกข์

ก. การซ่อมแซมบ้านเรือนที่ประสบภัย พิจารณามอบหมายให้ส่วนราชการที่เกี่ยวข้อง องค์กรปกครองส่วนท้องถิ่น มูลนิธิ และอาสาชื้อวะ ดำเนินการซ่อมแซมบ้านเรือนที่ได้รับความเสียหาย โดยให้ปฏิบัติตามระเบียบหลักเกณฑ์ และกฎหมายที่เกี่ยวข้อง

- ในอำเภอ องค์กรปกครองส่วนท้องถิ่น สำรวจพื้นที่ความเสียหายที่เกิดขึ้นทุกด้าน ทั้งด้านความเป็นอยู่ การประกอบอาชีพ และด้านสิ่งแวดล้อม ประโยชน์และจัดทำแผนที่ที่เกี่ยวข้องจัดส่งให้อำเภอเพื่อพิจารณาให้ความช่วยเหลือ

- หากการฟื้นฟูสิ่งสาธารณประโยชน์ที่ชำรุดเสียหายมีจำนวนมาก เกินความสามารถของอำเภอ และจังหวัด จะขอความช่วยเหลือไปยังส่วนกลาง การฟื้นฟูบูรณะสิ่งสาธารณประโยชน์ เช่น ถนน สะพานที่ชำรุดเสียหายเนื่องจากอุทกภัย จะต้องดำเนินการให้ใช้ได้ภายใน ๗ - ๑๕ วัน ภายหลังจากเกิดความสามารถให้รายงานขอรับการช่วยเหลือจากหน่วยงานที่เกี่ยวข้อง

- อพยพประชาชนกลับที่อยู่อาศัยตามปกติโดยด่วน หากที่อยู่อาศัยเสียหายชำรุด ไม่สามารถอยู่อาศัยได้ ให้อำเภอ องค์กรปกครองส่วนท้องถิ่น ดำเนินการซ่อมแซม และหากจำเป็นต้องให้การช่วยเหลืออุปกรณ์ซ่อมแซมที่อยู่อาศัย ให้รายงานขอรับการช่วยเหลือจากศูนย์บัญชาการจังหวัดฯ

- ให้ฝ่ายฟื้นฟูบูรณะตามคำสั่งกองอำนวยการฯ ประสานกับหน่วยราชการต่าง ๆ เพื่อมอบหมายหน้าที่ในการปฏิบัติงานซ่อมแซมฟื้นฟูสภาพความเสียหายในด้านต่าง ๆ ตามลักษณะหน้าที่ที่ได้รับมอบหมาย

ข. การแจกจ่ายถุงยังชีพ ให้จังหวัด/อำเภอ เป็นศูนย์กลางในการช่วยเหลือผู้ประสบภัย และจัดทำแผนการแจกจ่ายถุงยังชีพให้สอดคล้องกับพื้นที่ จำนวนผู้ประสบภัย เพื่อให้การแจกจ่ายเป็นไปอย่างทั่วถึงและเป็นธรรม ป้องกันไม่ให้เกิดความซ้ำซ้อน

- การให้ความช่วยเหลือด้านการดำรงชีพ การแจกจ่ายถุงยังชีพ จากจังหวัดสุรินทร์ หน่วยงานภาครัฐอื่น เอกชน/มูลนิธิ

- การจัดทำแผนการแจกจ่ายตามวงรอบการแจกจ่ายถุงยังชีพ

ค. การฟื้นฟูสิ่งสาธารณประโยชน์ ปฏิบัติตามกฎหมาย ระเบียบ และหลักเกณฑ์ที่เกี่ยวข้อง

- ให้คณะกรรมการให้ความช่วยเหลือผู้ประสบภัยพิบัติอำเภอ (ก.ช.ภ.อ.) พิจารณาให้ความช่วยเหลือตามระเบียบกระทรวงการคลังว่าด้วยเงินอุดหนุนราชการเพื่อช่วยเหลือผู้ประสบภัยพิบัติกรณีฉุกเฉิน พ.ศ. ๒๕๖๒ หากการช่วยเหลือผู้ประสบภัยพิบัติมากกว่าจำนวนเงินที่อยู่ในอำนาจอนุมัติของนายอำเภอให้อำเภอดำเนินการขอรับการสนับสนุน โดยตรงต่อคณะกรรมการให้ความช่วยเหลือผู้ประสบภัยพิบัติจังหวัด (ก.ช.ภ.จ.) ทันที พร้อมทั้งประสานหน่วยงานที่เกี่ยวข้องพิจารณาให้ความช่วยเหลือเพิ่มเติม

ง. ด้านการแพทย์และสาธารณสุข ให้สำนักงานสาธารณสุขจังหวัดเตรียมความพร้อมในการให้ความช่วยเหลือและดูแลผู้ป่วยที่ได้รับผลกระทบ

- แจกจ่ายยาทาแก้แมลงกัดแทะให้ผู้ประสบภัย

- ด้านสุขภาพจิตมีทีมโรงพยาบาลส่งเสริมสุขภาพตำบล คอยให้คำปรึกษา

- ผู้ป่วยโรคเรื้อรังได้รับการดูแลการรับยาจากโรงพยาบาลและเจ้าหน้าที่สาธารณสุข โดยผู้ป่วยมียากิน/ไม่ขาดยา ตลอดช่วงอุทกภัย

๕. การสนับสนุน

๕.๑ งบประมาณของหน่วยงาน และองค์กรปกครองส่วนท้องถิ่น

๕.๒ งบประมาณจากเงินอุดหนุนจากราชการตามระเบียบกระทรวงการคลังฯ

๕.๓ การสนับสนุนสิ่งของ เงินบริจาค มูลนิธิราชประชานุเคราะห์ สภากาชาด ภาคเอกชน และภาคประชาชน

๖. การสื่อสาร โทรคมนาคม และการติดต่อประสานงาน

๖.๑ ผังการติดต่อสื่อสาร หมายเลขโทรศัพท์ในการประสานงาน

โทรศัพท์หมายเลข ๐-๔๔๕๑-๓๓๕๗-๔

คลื่นวิทยุสื่อสารในภาวะฉุกเฉิน (ภาคผนวก ก)

- ความถี่หลัก ๑๖๑.๒๐๐ MHz

- ความถี่รอง ๑๔๗.๔๒๕ MHz

๖.๒ การดูแลระบบโทรคมนาคมให้สามารถใช้งานได้ตลอด ๒๔ ชั่วโมง

การปฏิบัติงานด้านสื่อสารและโทรคมนาคม ติดต่อสื่อสารมีความสำคัญอย่างมากในการจัดการในภาวะฉุกเฉิน เนื่องจากต้องมีการประสานการปฏิบัติในการจัดการสาธารณภัยอย่างต่อเนื่อง รวมทั้งการแลกเปลี่ยนข้อมูล (Information) ข่าวสาร (Intelligence) เพื่อแจ้งเตือนภัยแก่ประชาชน ประสานงานควบคุม สั่งการ และรายงานผลการปฏิบัติงานระหว่างหน่วยเผชิญเหตุด้วยกันกับหน่วยงานที่มีหน้าที่สนับสนุนการเผชิญเหตุในด้านต่าง ๆ โดยมีหลักการปฏิบัติ ดังนี้

(๑) จัดให้มีระบบการติดต่อสื่อสารที่สามารถใช้ได้ ในภาวะฉุกเฉินสำหรับติดต่อประสานงานในการปฏิบัติหน้าที่และภารกิจร่วมกันระหว่างส่วนราชการ หน่วยงาน กองอำนาจการป้องกันและบรรเทาสาธารณภัยแต่ละระดับ ศูนย์ป้องกันและบรรเทาสาธารณภัย เขต ๕ นครราชสีมา และประชาชนในการวางระบบการติดต่อสื่อสารและโทรคมนาคม ซึ่งอย่างน้อยต้องมีมากกว่า ๒ ระบบขึ้นไป

(๒) จัดระบบการสื่อสารด้วยเครื่องวิทยุคมนาคมให้ปฏิบัติตามประกาศคณะกรรมการกิจการกระจายเสียง กิจการโทรทัศน์ และกิจการโทรคมนาคมแห่งชาติ เรื่องหลักเกณฑ์การอนุญาตและการกำกับดูแลการใช้คลื่นความถี่กลาง สำหรับการติดต่อประสานงานระหว่างหน่วยงานของรัฐและประชาชน

(๓) ติดต่อสื่อสารระหว่างกองอำนาจการป้องกันและบรรเทาสาธารณภัยจังหวัด กองอำนาจการป้องกันและบรรเทาสาธารณภัยอำเภอ กองอำนาจการป้องกันและบรรเทาสาธารณภัย อบต./เทศบาล ส่วนราชการ หน่วยงาน และประชาชน โดยต้องสามารถกระทำได้ตลอด ๒๔ ชั่วโมง พร้อมทั้ง ต้องจัดให้มีมากกว่า ๒ ช่องทางขึ้นไป และยึดหลักความถูกต้อง แม่นยำของข้อมูล การรักษาความปลอดภัยทางการสื่อสารควบคู่กับความสะดวกรวดเร็วในการติดต่อสื่อสารเสมอ

(๔) จัดให้มีระบบการแจ้งเหตุและการสนับสนุนข้อมูลด้านสาธารณภัยแก่ประชาชน โดยการเชื่อมโยงการใช้เลขหมายโทรคมนาคมพิเศษระหว่างส่วนราชการและหน่วยงานที่ทำหน้าที่แจ้งเหตุและเผชิญเหตุฉุกเฉิน

๗. ภาคผนวก

- ก : เครือข่ายการสื่อสาร
- ข : สรุปรพื้นที่เสี่ยงอุทกภัย ปี ๒๕๖๕
- ค : ข้อมูลศูนย์พักพิงชั่วคราว
- ง : บัญชีหน่วยงานที่ติดต่อสื่อสารในการป้องกันและบรรเทาสาธารณภัยจังหวัดสุรินทร์
- จ : บัญชีเครื่องมือ อุปกรณ์ ในการป้องกันและแก้ไขปัญหายุทกภัย ปี ๒๕๖๕

๘. ผู้เสนอแผนเผชิญเหตุอุทกภัยจังหวัดสุรินทร์ ปี ๒๕๖๖

ลงนาม  ผู้เสนอแผน
(นายทวิศักดิ์ บัวพา)
นายช่างโยธาอาวุโส รักษาการแทน
หัวหน้าสำนักงานป้องกันและบรรเทาสาธารณภัยจังหวัดสุรินทร์

๙. ผู้เห็นชอบแผนเผชิญเหตุอุทกภัยจังหวัดสุรินทร์ ปี ๒๕๖๖

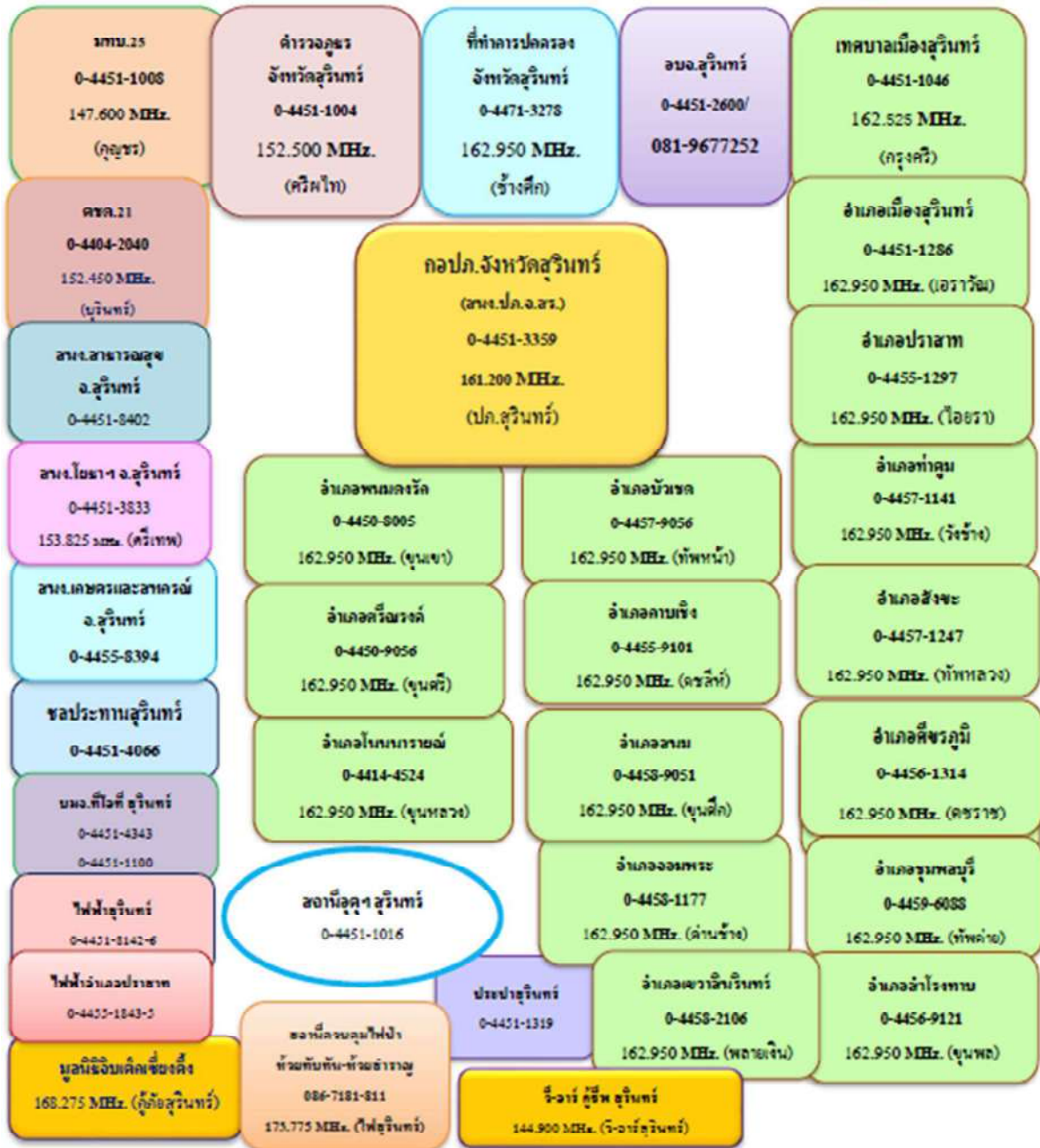
ลงนาม  ผู้ให้ความเห็นชอบแผน
(นายชำนาญ ชื่นตา)
รองผู้ว่าราชการจังหวัดสุรินทร์

๑๐. ผู้อนุมัติแผนเผชิญเหตุอุทกภัยจังหวัดสุรินทร์ ปี ๒๕๖๖

ลงนาม  ผู้อนุมัติแผน
(นายพิจิตร บุญทัน)
ผู้ว่าราชการจังหวัดสุรินทร์
ผู้อำนวยการจังหวัด

ภาคผนวก

ภาคผนวก ก : เครือข่ายการสื่อสาร



ภาคผนวก ข : สรุปพื้นที่เสี่ยงอุทกภัย ปี ๒๕๖๖ (สรุปจากประกาศเขตการให้ความช่วยเหลือผู้ประสบภัยพิบัติกรณีฉุกเฉิน (อุทกภัย) ปี ๒๕๖๕

ลำดับ	พื้นที่เสี่ยงอุทกภัย ปี ๒๕๖๖			รวม	
	อำเภอ	ตำบล	หมู่ที่	ตำบล	หมู่บ้าน
๑	เมือง สุรินทร์	แกใหญ่	๑,๒,๖,๙	๑๙	๑๙๓
		เฉนียง	๑-๖,๘,๙,๑๑,๑๒,๑๓,๑๔,๑๕,๑๖,๑๗,๑๘,๑๙,๒๐		
		ตั้งใจ	๖		
		ตาอ้อง	๑,๗,๘,๙,๑๒,๑๖		
		สวาย	๑ - ๑๔		
		สำโรง	๑ - ๑๕		
		แสงพันธ์	๒,๙		
		ราม	๒,๙,๑๐,๑๒		
		นาบัว	๑,๒,๖,๗,๘, ๑๐,๑๑,๑๔,๑๘		
		กาเกาะ	๙,๑๐,๑๒		
		นอกเมือง	๑ - ๒๒		
		เพ็ชราม	๑,๒,๓,๔,๕,๖,๘,๑๑		
		เพนมีย์	๒,๓,๔,๕,๘,๙,๑๐		
		สลักไผ่	๑ - ๑๖		
		ตระแสง	๑ - ๑๒		
		นาดี	๑,๒,๓,๔,๕,๖,๗,๘,๙,๑๐,๑๑,๑๕,๑๖,๑๗		
		คอโค	๑ - ๑๒		
		เมืองที	๑,๒,๓,๕,๗		
		ท่าสว่าง	๑ - ๒๑		
เทศบาล เมือง สร.	ชุมชนปัทมานนท์		๑	๒	
	ชุมชนดอกระเม็ด				

๒	สังขะ	สังขะ	๑,๓,๔,๗,๘,๑๖,ชุมนุมผาสุก,ชุมนุมข้างเผือก,ชุมนุมศาลตาเถร	๑๒	๑๗๔ ๓ชุมนุม
		ตาดุม	๑ - ๑๘		
		ทับทัน	๑ - ๑๖		
		บ้านจารย์	๑ - ๑๓		
		บ้านขบ	๑ - ๑๒		
		ขอนแก่น	๑ - ๑๗		
		พระแก้ว	๑ - ๑๘		
		ตากง	๑ - ๑๒		
		เทพรักษา	๑ - ๑๓		
		ดม	๑ - ๑๒		
		กระเทียม	๑ - ๒๑		
		สะกาด	๑ - ๑๖		
๓	จอมพระ	จอมพระ	๑๑	๔	๑๖
		ลุ่มระวี	๑,๒,๓,๗,๙		
		หนองสนิท	๔		
		เมืองสิง	๑,๔,๕,๖,๗,๙,๑๐,๑๔,๑๗		
๔	สำโรงทาบ	สำโรงทาบ	๓,๔,๕,๗,๘,๙,๑๐	๙	๖๗
		หนองไผ่ล้อม	๑,๒,๓,๔,๗,๘,๙,๑๓		
		กระอ่อม	๑ - ๙		
		สะโน	๓,๔,๕,๖,๘,๙		
		หนองฮะ	๑,๓,๕,๘,๙,๑๐		
		เสม็จ	๒		
		หมื่นศรี	๑ - ๙		
		ประดู่	๑ - ๑๐		
		เกาะแก้ว	๑ - ๑๑		
๕	ศรีณรงค์	ณรงค์	๑ - ๑๓	๕	๖๔
		ศรีสุข	๑ - ๑๒		

		ตรวจ	๑ - ๑๕		
		แจนแวน	๑ - ๑๓		
		หนองแวง	๑ - ๑๑		
๖	ปราสาท	กั้งแอน	๗,๘,๑๑	๑๖	๑๒๙
		ทมอ	๑,๒,๓,๔,๕,๖,๘,๙,๑๑,๑๒		
		ไพล	๘,๙,๑๑		
		ปรือ	๑,๒,๓,๔,๗,๑๐,๑๑,๑๒,๑๔,๑๕,๑๙		
		ทุ่งมน	๑ - ๑๑		
		ตาเปา	๑,๒,๓,๔,๕,๖,๗,๙,๑๐,๑๑,๑๒,๑๓,๑๕,๑๖,๑๗,๑๘,๑๙		
		หนองใหญ่	๑,๒,๓,๔,๕,๗,๘,๙,๑๑,๑๒,๑๓,๑๕		
		โคกยาง	๑,๓,๔,๖,๗,๙,๑๐,๑๑,๑๔,๑๕,๑๗		
		โคกสะอาด	๔,๖,๑๑,๑๓,๑๕		
		บ้านไทร	๔,๖,๗		
		โชนาสาม	๑,๓,๔,๖,๘,๙,๑๑		
		เขื่อนเพ็ญ	๒,๔,๖,๗		
		ตานี	๑,๒,๓,๔,๖,๗,๘,๙		
		บ้านพลวง	๓,๖,๘,๙,๑๐,๑๑,๑๒		
		สมุด	๑ - ๘		
		ประทัดบุ	๑ - ๙		
๗	ท่าตูม	ท่าตูม	๑,๔,๕,๖,๗,๙,๑๐,๑๑,๑๓,๑๕,๑๘,๒๑,๒๒	๘	๙๑
		บะ	๓,๔,๘,๙,๑๐,๑๑,๑๓,๑๔,๑๕		
		หนองเมธี	๑,๒,๓,๔,๕,๗,๘		
		ทุ่งกุลา	๑,๒,๓,๔,๖,๗,๘,๙,๑๐		
		กระโพ	๑,๘,๙,๑๐,๑๑,๑๒,๑๓,๑๔,๑๕,๑๘,๑๙		
		โพนครก	๑ - ๑๖		
		พรมเทพ	๑ - ๒๒		
		หนองบัว	๖,๗,๘,๙		

๘	ลำควน	ลำควน	๑ - ๑๑	๕	๔๘
		อุโลก	๑,๒,๓,๔,๕,๖,๗,๘,๙,๑๐,๑๑		
		ตระเปียงเตี้ย	๑ - ๑๐		
		โซกเหนือ	๑ - ๙		
		ตราดม	๑,๒,๔,๕,๖,๗,๘,๙,๑๐		
๙	โนนนารายณ์	หนองเทพ	๑,๔,๕,๗,๘,๑๕,๒๐	๕	๓๗
		คำผาง	๑,๓,๔,๕,๖,๘,๙,๑๐,๑๑,๑๒		
		หนองหลวง	๑,๒,๓,๔,๖		
		โนน	๑,๒,๓,๔,๕,๖,๗,๘,๙,๑๐,๑๑,๑๒,๑๔,๑๕		
		ระเวียง	๘		
๑๐	บัวเขต	สำเภากูน	๑ - ๑๐	๖	๖๘
		สะเดา	๑ - ๑๒		
		ตาวิ้ง	๑ - ๑๐		
		อาโพน	๑ - ๑๑		
		จรัส	๑ - ๑๒		
		บัวเขต	๑ - ๑๓		
๑๑	ศีขรภูมิ	นารุ่ง	๑ - ๙	๑๒	๑๔๒
		ยาง	๑ - ๑๘		
		ขวาวใหญ่	๑ - ๙		
		หนองขวาว	๓,๔		
		ผักไหม	๑ - ๑๑		
		जारพัด	๑ - ๒๐		
		กุดหวาย	๑ - ๑๔		
		ช่างปี	๑ - ๑๔		
		ระแงง	๑ - ๑๕		
		ตรมไพร	๑ - ๑๐		
		ตรีม	๑,๑๖		

		หนองเหล็ก	๑ - ๑๘		
๑๒	สนม	แคน	๑	๑	๑
๑๓	รัตนบุรี	เบ็ด	๑,๔, ๖,๘,๙,๑๒	๑๑	๑๒๔
		ยางสว่าง	๑ - ๑๑		
		ดอนแรด	๑ - ๑๖		
		ไผ่	๓,๔,๕,๖,๗,๘,๑๐,๑๔		
		ทับใหญ่	๑ - ๑๐		
		น้ำเขียว	๑,๒,๓,๔,๕,๗,๘,๙,๑๐,๑๑,๑๒,๑๓		
		กุดขาคีม	๑ - ๑๑		
		แก	๑ - ๑๕		
		หนองบัวทอง	๑ - ๙		
		ธาตุ	๑ - ๑๔		
รัตนบุรี	๓,๖,๗,๘,๑๐,๑๑,๑๒,๑๓,๑๔,๑๕,๑๖,๑๗				
๑๔	กาบเชิง	กาบเชิง	๑ - ๒๐	๖	๘๖
		ด่าน	๑ - ๑๘		
		นางมุด	๑ - ๑๕		
		โคกตะเคียน	๑ - ๑๔		
		คูตัน	๑ - ๑๐		
		ตะเคียน	๑ - ๙		
๑๕	พนมดงรัก	บักได	๑,๒,๓,๔,๕,๖,๗,๘,๙,๑๐,๑๑,๑๒,๑๔,๑๕,๑๖,๑๗,๑๘,๑๙,๒๐	๔	๕๒
		ตาเมียง	๑ - ๑๒		
		โคกกลาง	๑ - ๑๑		
		จีกแตก	๑,๒,๔,๕,๖,๗,๘,๙,๑๑,๑๒		
๑๖	ชุมพลบุรี	หนองเรือ	๑ - ๑๐	๙	๑๐๖
		นาหนองไผ่	๑ - ๑๙		
		เมืองบัว	๑,๒,๓,๔,๕,๗,๘,๑๐,๑๑,๑๒,๑๓,๑๔,๑๕,๑๖,๑๗		
		สระขุด	๒,๔,๕,๗,๘,๑๐,๑๑		

	ชุมพลบุรี	๒,๓,๔,๕,๖,๗,๘,๑๐,๑๑,๑๒,๑๓,๑๔,๑๕,๑๖,๑๗,๑๘,๑๙,๒๑		
	ศรีณรงค์	๒,๓,๔,๗,๘,๙		
	กระเป๋ียง	๑ - ๑๐		
	ไพรัช	๑ - ๑๒		
	ยะวีถ	๑ - ๑๐		
จำนวน ๑๖ อำเภอ			๑๓๓	๑,๓๙๘

ภาคผนวก ค : ศูนย์พักพิงชั่วคราวจังหวัดสุรินทร์

๑) อำเภอชุมพลบุรี

- ๑) หอประชุมอำเภอชุมพลบุรี
- ๓) โรงเรียนเมืองบัววิทยา ต.เมืองบัว
- ๕) โรงเรียนบ้านไพรขลา ต.ไพรขลา
- ๗) โรงเรียนยางชุม ต.ศรีณรงค์
- ๙) หอประชุม ทต.ทุ่งศรีชุมพล
- ๑๑) หอประชุม อบต.เมืองบัว
- ๑๓) หอประชุม อบต.กระเบื้อง
- ๒) โรงเรียนชุมพลบุรีวิทยา ต.ชุมพลบุรี
- ๔) โรงเรียนชุมชนบ้านขาด ต.เมืองบัว
- ๖) โรงเรียนบ้านยะวิก ต.ยะวิก
- ๘) โรงเรียนดู่นาหนองไผ่ ต.นาหนองไผ่
- ๑๐) หอประชุม ทต.ยะวิก
- ๑๒) หอประชุม อบต.ศรีณรงค์
- ๑๔) โรงเรียนตาลนามแห่ง ต.ไพรขลา

๒) อำเภอท่าตูม

- ๑) หอประชุมอำเภอท่าตูม
- ๓) โรงเรียนพรหมเทพพิทยาคม ต.พรหมเทพ
- ๕) โรงเรียนบ้านกระโพ ต.กระโพ
- ๗) โรงเรียนบ้านโพนครก ต.โพนครก
- ๙) วิทยาลัยการอาชีพท่าตูม อ.ท่าตูม
- ๑๑) วัดบ้านหนองบัว ต.หนองบัว
- ๑๓) หอประชุม อบต.บะ
- ๒) โรงเรียนท่าตูมประชาเสริมวิทย์ ต.ท่าตูม
- ๔) โรงเรียนบ้านสำโรง ต.พรหมเทพ
- ๖) โรงเรียนโนนแท่นพิทยาคม ต.โพนครก
- ๘) โรงเรียนลานทรายพิทยาคม ต.บะ
- ๑๐) โรงเรียนเทศบาลตำบลท่าตูม
- ๑๒) หอประชุม ทต.ท่าตูม

๓) อำเภอรัตนบุรี

- ๑) หอประชุมอำเภอรัตนบุรี
- ๓) โรงเรียนรัตนบุรี ต.รัตนบุรี
- ๕) โรงเรียนบ้านน้ำเขียว ต.น้ำเขียว
- ๗) วัดบ้านธาตุ ต.ธาตุ
- ๙) หอประชุม อบต.ทับใหญ่
- ๑๑) วัดบ้านเปิด ต.เปิด
- ๒) โรงเรียนเบ็ดวิทยา ต.เบ็ด
- ๔) โรงเรียนรัตนพิทยาคม ต.รัตนบุรี
- ๖) โรงเรียนธาตุศรีนคร ต.ธาตุ
- ๘) หอประชุม อบต.แก
- ๑๐) หอประชุม อบต.หนองบัวทอง

๔) อำเภอเมืองสุรินทร์

- ๑) กก.ตชด.๒๑ ต.เนินยาง
- ๓) ม.ราชภัฏสุรินทร์ ต.นอกเมือง
- ๕) หอประชุม อบต.สวาย
- ๗) หอประชุม อบต.เนินยาง
- ๙) หอประชุม อบต.เพ็ชราม
- ๑๑) หอประชุม อบต.กาเกาะ
- ๑๓) โรงเรียนสำโรง-โคกเพชร ต.ท่าสว่าง
- ๑๕) โรงเรียนประทีปบุ-อาลือ ต.ท่าสว่าง
- ๑๗) โรงเรียนบ้านแกใหญ่ ต.แกใหญ่
- ๒) ม.เทคโนโลยีราชมงคลฯ ต.นอกเมือง
- ๔) วัดโคกเมือง-ตะเคียน ต.สวาย
- ๖) หอประชุม อบต.ตระแสง
- ๘) หอประชุม อบต.คอโค
- ๑๐) หอประชุม อบต.ท่าสว่าง
- ๑๒) โรงเรียนบ้านกาเกาะ-ระยอง ต.ท่าสว่าง
- ๑๔) โรงเรียนพญารามวิทยา ต.เพ็ชราม
- ๑๖) วัดดอนวิเวก ต.นาดี
- ๑๘) วัดปฐมธรรมชาติ ต.แกใหญ่

๕) อำเภอจอมพระ

๑) โรงเรียนบ้านเมืองสิงห์ ต.เมืองสิงห์

๒) โรงเรียนเมืองสิงห์ประชาสรรค์ ต.เมืองสิงห์

๖) อำเภอปราสาท

๑) โรงเรียนบ้านทุ่งมน ต.ทุ่งมน

๒) โรงเรียนตานีวิทยา ต.สมุด

๓) โรงเรียนบ้านตานี อบต.ตานี

๔) โรงเรียนบ้านโชคนาสาม ต.โชคนาสาม

๕) หอประชุม อบต.ทุ่งมน

๖) วัดเพชรบุรี ต.ทุ่งมน

๗) หอประชุมอำเภอปราสาท

๗) อำเภอสำโรงทาบ

๑) หอประชุมอำเภอสำโรงทาบ

๒) หอประชุม ทต.สำโรงทาบ

๓) หอประชุม ทต.หมื่นศรี

๔) หอประชุม อบต.สำโรงทาบ

๕) หอประชุม อบต.หนองไผ่ล้อม

๖) หอประชุม อบต.เกาะแก้ว

๗) หอประชุม อบต.กระออม

๘) หอประชุม อบต.ศรีสุข

๙) หอประชุม อบต.สะโน

๑๐) หอประชุม อบต.เสมิง

๑๑) โรงเรียนบ้านศรีสุข ต.ศรีสุข

๑๒) โรงเรียนบ้านอุโลก ต.ศรีสุข

๑๓) โรงเรียนบ้านกุดจิ้งจอกวิทยา ต.หมื่นศรี

๑๔) วัดบ้านตะเคียน ต.สำโรงทาบ

๑๕) วัดเกตุวาราม ต.สำโรงทาบ

๑๖) โรงเรียนหมื่นศรีประชาสรรค์ ต.หมื่นศรี

๑๗) โรงเรียนกีฬาหมื่นศรีวิทยานุสรณ์ ต.หมื่นศรี

๑๘) โรงเรียนบ้านกระออม ต.กระออม

๘) อำเภอโนนนารายณ์

๑) หอประชุมอำเภอโนนนารายณ์

๒) โรงเรียนหนองหลวงวิทยา ต.หนองหลวง

๓) วัดหนองหลวง ต.หนองหลวง

๔) โรงเรียนบ้านคำฝาง ต.คำฝาง

๕) วัดบ้านคำฝาง ต.คำฝาง

๙) อำเภอศีขรภูมิ

๑) หอประชุมอำเภอศีขรภูมิ

๒) หอประชุม ทต.ศีขรภูมิ

๓) หอประชุม อบต.ระแงง

๔) หอประชุม อบต.ตรีม

๕) โรงเรียนศีขรภูมิวิทยา ต.ระแงง

๖) โรงเรียนบ้านยางเตี้ย ต.ระแงง

๗) โรงเรียนยางวิทยา ต.ยาง

๘) โรงเรียนบ้านยาง ต.ยาง

๙) วิทยาลัยการอาชีพศีขรภูมิ ต.ระแงง

๑๐) วัดบ้านยาง ต.ยาง

๑๐) อำเภอสังขะ

๑) หอประชุมอำเภอสังขะ

๒) โรงเรียนสังขะวิทยาคม ต.สังขะ

๓) โรงเรียนบ้านจารย์ ต.บ้านจารย์

๔) โรงเรียนบ้านกระเทียม ต.กระเทียม

๕) โรงเรียนกระเทียมวิทยา ต.กระเทียม

๖) โรงเรียนบ้านทับทัน ต.ทับทัน

๗) โรงเรียนบ้านสะกาด ต.สะกาด

๘) วัดปราสาทบ้านจารย์ ต.บ้านจารย์

๙) หอประชุม ทต.สังขะ

๑๐) หอประชุม อบต.กระเทียม

๑๑) หอประชุม อบต.สังขะ

๑๒) หอประชุม อบต.ทับทัน

๑๑) อำเภอศรีณรงค์

- | | |
|--------------------------|----------------------------|
| ๑) หอประชุมอำเภอศรีณรงค์ | ๒) หอประชุม อบต.ณรงค์ |
| ๓) หอประชุม อบต.แจนแวน | ๔) หอประชุม อบต.ศรีสุข |
| ๕) หอประชุม อบต.ตรวจ | ๖) โรงเรียนบ้านตรวจ ต.ตรวจ |

๑๒) อำเภอบัวเชด

- | | |
|---------------------------------|-------------------------|
| ๑) โรงเรียนบัวเชดวิทยา ต.บัวเชด | ๒) วัดระมาดค้อ ต.บัวเชด |
| ๓) โรงเรียนบ้านจรัส ต.จรัส | |

๑๓) อำเภอเขวาสินรินทร์

- | | |
|-------------------------------------|-------------------------------|
| ๑) วัดวินิตวนาราม หมู่ที่ ๑ ต.บึง | ๒) วัดบรมธาตุ หมู่ที่ ๒ ต.บึง |
| ๓) วัดธาตุศิลา หมู่ที่ ๓ ต.บึง | ๔) หอประชุมอำเภอเขวาสินรินทร์ |
| ๕) โรงเรียนบ้านตลาดตาโหมก ม.๓ ต.บึง | ๖) โรงเรียนบ้านบึง ม.๑ ต.บึง |

๑๔) อำเภอลำดวน

- | | |
|--|------------------------------|
| ๑) หอประชุมอำเภอลำดวน | ๒) หอประชุม อบต.ตรำดม |
| ๓) โรงเรียนลำดวนสุรพันธ์พิทยาสรรค์ ต.ลำดวน | ๔) หอประชุม ทต.ลำดวนสุรพันธ์ |

๑๕) อำเภอสนม

- | | |
|------------------------------------|------------------------------------|
| ๑) วัดสว่างหนองอียอ ต.หนองอียอ | ๒) โรงเรียนบ้านอาเลา ต.หนองอียอ |
| ๓) ที่พักสงฆ์ใหม่นางแคบ ต.หนองอียอ | ๔) หอประชุมสวนสาธารณะหนองสนม ต.สนม |
| ๕) ศาลาวัดบึง ต.สนม | ๖) วัดแจ้งหนองบัวแดง ต.โพนโก |
| ๗) โรงเรียนบ้านหนองบัวแดง ต.โพนโก | ๘) ศาลาวัดศรีอุดมหนองคู ต.หัวงิ้ว |
| ๘) โรงเรียนหนองขุนศรีวิทยา ต.แคน | ๑๐) โรงเรียนบ้านนายม ต.แคน |
| ๑๑) โรงเรียนบ้านนนวน ต.นนวน | |

๑๖) อำเภอกาบเชิง

- | | |
|-----------------------------|----------------------------|
| ๑) หอประชุมอำเภอกาบเชิง | ๒) หอประชุม อบต.โคกตะเคียน |
| ๓) หอประชุมอำเภอ ทต.กาบเชิง | ๔) หอประชุม อบต.ด่าน |

๑๗) อำเภอพนมดงรัก

- | | |
|-----------------------------|-------------------------|
| ๑) หอประชุมอำเภอพนมดงรัก | ๒) หอประชุม อบต.โคกกลาง |
| ๓) หอประชุมอำเภอ อบต.จ๊กแตก | ๔) หอประชุม อบต.บักได |

ภาคผนวก ง : บัญชีหน่วยงานที่ติดต่อสื่อสารในการป้องกันและบรรเทาสาธารณภัยจังหวัดสุรินทร์

ลำดับ ที่	หน่วยงาน	โทรศัพท์	โทรสาร	คลื่นความถี่ วิทยุสื่อสาร (MHz.)
๑.	กองอำนวยการป้องกันและบรรเทาสาธารณภัย จังหวัดสุรินทร์	๐-๔๔๕๑-๓๓๕๙	๐-๔๔๕๑-๓๓๕๙	๑๖๑.๒๐๐ (ปก.สุรินทร์)
๒.	กอปภ.อำเภอ จำนวน ๑๗ แห่งประกอบด้วย			
	๒.๑ กองอำนวยการป้องกันและบรรเทา สาธารณภัยอำเภอเมืองสุรินทร์	๐-๔๔๕๑-๑๒๘๖	๐-๔๔๕๑-๑๒๘๖	๑๕๕.๖๐๐ (เอราวัณ)
	๒.๒ กองอำนวยการป้องกันและบรรเทา สาธารณภัยอำเภอบำเหน็จณรงค์	๐-๔๔๕๕-๑๒๙๗	๐-๔๔๕๕-๑๒๙๗	๑๕๕.๖๐๐ (ไอยรา)
	๒.๓ กองอำนวยการป้องกันและบรรเทา สาธารณภัยอำเภอนางรอง	๐-๔๔๕๐-๙๐๕๖	๐-๔๔๕๐-๙๐๕๖	๑๕๕.๖๐๐ (ขุนเขา)
	๒.๔ กองอำนวยการป้องกันและบรรเทา สาธารณภัยอำเภอกาบเชิง	๐-๔๔๕๕-๙๑๐๑	๐-๔๔๕๕-๙๑๐๑	๑๕๕.๖๐๐ (กองทอง)
	๒.๕ กองอำนวยการป้องกันและบรรเทา สาธารณภัยอำเภอสัญชน	๐-๔๔๕๗-๑๒๔๗	๐-๔๔๕๗-๑๒๔๗	๑๕๕.๖๐๐ (ทัพหลวง)
	๒.๖ กองอำนวยการป้องกันและบรรเทา สาธารณภัยอำเภอบัวเชด	๐-๔๔๕๗-๕๐๕๖	๐-๔๔๕๗-๕๐๕๖	๑๕๕.๖๐๐ (ทัพหน้า)
	๒.๗ กองอำนวยการป้องกันและบรรเทา สาธารณภัยอำเภอศรีณรงค์	๐-๔๔๕๐-๘๐๐๕	๐-๔๔๕๐-๘๐๐๕	๑๕๕.๖๐๐ (ขุนศรี)
	๒.๘ กองอำนวยการป้องกันและบรรเทา สาธารณภัยอำเภอศีขรภูมิ	๐-๔๔๕๖-๑๓๑๔	๐-๔๔๕๖-๑๓๑๔	๑๕๕.๖๐๐ (คชราช)
	๒.๙ กองอำนวยการป้องกันและบรรเทา สาธารณภัยอำเภอสำโรงทาบ	๐-๔๔๕๖-๙๑๒๑	๐-๔๔๕๖-๙๑๒๑	๑๕๕.๖๐๐ (ขุนพล)
	๒.๑๐ กองอำนวยการป้องกันและบรรเทา สาธารณภัยอำเภอโนนนารายณ์	๐-๔๔๗๑-๒๗๒๗	๐-๔๔๗๑-๒๗๒๗	๑๕๕.๖๐๐ (ขุนหลวง)
	๒.๑๑ กองอำนวยการป้องกันและบรรเทา สาธารณภัยอำเภอรัตนบุรี	๐-๔๔๕๙-๙๒๒๐	๐-๔๔๕๙-๙๒๒๐	๑๕๕.๖๐๐ (คชสาร)
	๒.๑๒ กองอำนวยการป้องกันและบรรเทา สาธารณภัยอำเภอท่าตูม	๐-๔๔๕๙-๑๑๔๑	๐-๔๔๕๙-๑๑๔๑	๑๕๕.๖๐๐ (วังช้าง)
	๒.๑๓ กองอำนวยการป้องกันและบรรเทา สาธารณภัยอำเภอชุมพลบุรี	๐-๔๔๕๑-๑๒๘๖	๐-๔๔๕๑-๑๒๘๖	๑๕๕.๖๐๐ (ทัพค่าย)
๒.๑๔ กองอำนวยการป้องกันและบรรเทา สาธารณภัยอำเภอสนม	๐-๔๔๕๘-๙๐๕๑	๐-๔๔๕๘-๙๐๕๑	๑๕๕.๖๐๐ (ขุนศึก)	

	๒.๑๕ กองอำนวยการป้องกันและบรรเทา สาธารณภัยอำเภอจอมพระ	๐-๔๔๕๘-๑๑๗๗	๐-๔๔๕๘-๑๑๗๗	๑๕๕.๖๐๐ (ค่าเช่า)
	๒.๑๖ กองอำนวยการป้องกันและบรรเทา สาธารณภัยอำเภอเวียงศรีนครินทร์	๐-๔๔๕๘-๒๑๐๖	๐-๔๔๕๘-๒๑๐๖	๑๕๕.๖๐๐ (ปลายเงิน)
	๒.๑๗ กองอำนวยการป้องกันและบรรเทา สาธารณภัยอำเภอลำดวน	๐-๔๔๕๔-๑๑๐๒	๐-๔๔๕๔-๑๑๐๒	๑๕๕.๖๐๐ (ทัพหลัง)
๓.	กอปภ.เทศบาล จำนวน ๒๕ แห่ง ประกอบด้วย ๓.๑ กองอำนวยการป้องกันและบรรเทา สาธารณภัยเทศบาลเมืองสุรินทร์ ๓.๒ กองอำนวยการป้องกันและบรรเทา สาธารณภัยเทศบาลตำบลเมืองที่ ๓.๓ กองอำนวยการป้องกันและบรรเทา สาธารณภัยเทศบาลตำบลศีขรภูมิ ๓.๔ กองอำนวยการป้องกันและบรรเทา สาธารณภัยเทศบาลตำบลผักไหม ๓.๕ กองอำนวยการป้องกันและบรรเทา สาธารณภัยเทศบาลตำบลลำดวนสุรพินท์ ๓.๖ กองอำนวยการป้องกันและบรรเทา สาธารณภัยเทศบาลตำบลสังขะ ๓.๗ กองอำนวยการป้องกันและบรรเทา สาธารณภัยเทศบาลตำบลบัวเขต ๓.๘ กองอำนวยการป้องกันและบรรเทา สาธารณภัยเทศบาลตำบลกาบเชิง ๓.๙ กองอำนวยการป้องกันและบรรเทา สาธารณภัยเทศบาลตำบลกัมพูชา ๓.๑๐ กองอำนวยการป้องกันและบรรเทา สาธารณภัยเทศบาลตำบลนิคมปราสาท ๓.๑๑ กองอำนวยการป้องกันและบรรเทา สาธารณภัยเทศบาลตำบลกันตวจระมวล ๓.๑๒ กองอำนวยการป้องกันและบรรเทา สาธารณภัยเทศบาลตำบลจอมพระ ๓.๑๓ กองอำนวยการป้องกันและบรรเทา สาธารณภัยเทศบาลตำบลบุแกรง ๓.๑๔ กองอำนวยการป้องกันและบรรเทา สาธารณภัยเทศบาลตำบลกระหาด	๐-๔๔๕๑-๑๑๑๗ ๐-๔๔๕๔-๙๐๙๕ ๐-๔๔๕๖-๑๒๔๓ ๐-๔๔๗๑-๒๐๒๖ ๐-๔๔๕๔-๑๔๔๖ ๐-๔๔๕๗-๑๒๑๘ ๐-๔๔๕๗-๙๐๒๕ ๐-๔๔๕๕-๙๑๔๓ ๐-๔๔๕๕-๑๔๔๘ ๐-๔๔๑๔-๖๐๖๐ ๐-๔๔๕๐-๑๖๐๑ ๐-๔๔๕๘-๑๑๗๔ ๐-๔๔๕๐-๓๖๓๘ ๐-๔๔๗๑-๒๐๘๘	๐-๔๔๕๑-๕๑๙๑ ๐-๔๔๕๔-๙๐๙๕ ๐-๔๔๕๖-๐๐๘๘ ๐-๔๔๗๑-๒๐๒๖ ๐-๔๔๕๔-๑๑๗๖ ๐-๔๔๕๗-๑๓๖๖ ๐-๔๔๕๗-๙๐๒๖ ๐-๔๔๕๕-๙๑๔๓ ๐-๔๔๕๕-๑๒๘๖ ๐-๔๔๑๔-๖๐๖๐ ๐-๔๔๕๐-๑๖๐๑ ๐-๔๔๕๘-๑๑๑๓ ๐-๔๔๕๐-๓๖๓๘ ๐-๔๔๗๑-๒๐๘๘	๑๖๒.๕๕ (กรุงศรี) ๑๖๒.๕๕ (ข้างฝือก) ๑๖๒.๕๕ (ศรีปราสาท) ๑๖๒.๕๕ (ผักไหม) ๑๖๒.๕๕ (หลักเมือง) ๑๖๒.๕๕ (ทับทิม) ๑๖๒.๕๕ (ดอกบัว) ๑๖๒.๕๒๕ (กรรทอง) ๑๖๒.๕๕ (พิจูณ) ๑๖๒.๕๕ (นิคม) ๑๖๒.๕๕ (กันตวจ) ๑๖๒.๕๕ (ปีพมา) ๑๖๒.๕๕ (บุแกรง) ๑๖๒.๕๕ (ยีลาน)

	<p>๓.๑๕ กองอำนวยการป้องกันและบรรเทา สาธารณภัยเทศบาลตำบลท่าตูม</p> <p>๓.๑๖ กองอำนวยการป้องกันและบรรเทา สาธารณภัยเทศบาลตำบลเมืองแก</p> <p>๓.๑๗ กองอำนวยการป้องกันและบรรเทา สาธารณภัยเทศบาลตำบลชุมพลบุรี</p> <p>๓.๑๘ กองอำนวยการป้องกันและบรรเทา สาธารณภัยเทศบาลตำบลทุ่งศรีชุมพล</p> <p>๓.๑๙ กองอำนวยการป้องกันและบรรเทา สาธารณภัยเทศบาลตำบลยะวิ๊ก</p> <p>๓.๒๐ กองอำนวยการป้องกันและบรรเทา สาธารณภัยเทศบาลตำบลสระซุด</p> <p>๓.๒๑ กองอำนวยการป้องกันและบรรเทา สาธารณภัยเทศบาลตำบลรัตนบุรี</p> <p>๓.๒๒ กองอำนวยการป้องกันและบรรเทา สาธารณภัยเทศบาลตำบลสนม</p> <p>๓.๒๓ กองอำนวยการป้องกันและบรรเทา สาธารณภัยเทศบาลตำบลแคน</p> <p>๓.๒๔ กองอำนวยการป้องกันและบรรเทา สาธารณภัยเทศบาลตำบลสำโรงทาบ</p> <p>๓.๒๕ กองอำนวยการป้องกันและบรรเทา สาธารณภัยเทศบาลตำบลหมื่นศรี</p>	<p>๐-๔๔๕๙-๑๑๖๖</p> <p>๐-๔๔๕๙-๑๗๐๙</p> <p>๐-๔๔๕๙-๖๐๖๗</p> <p>๐-๔๔๕๐-๓๖๙๙</p> <p>๐-๘๑๒๖-๕๒๕๑-๖</p> <p>๐-๔๔๕๐-๓๘๐๕</p> <p>๐-๔๔๕๙-๙๒๑๓</p> <p>๐-๔๔๕๘-๙๐๓๘</p> <p>๐-๔๔๑๔-๕๗๕๕</p> <p>๐-๔๔๕๖-๙๑๐๖</p> <p>๐-๔๔๗๒-๘๓๒๓</p>	<p>๐-๔๔๕๙-๑๑๖๖</p> <p>๐-๔๔๕๙-๑๗๐๙</p> <p>๐-๔๔๕๙-๖๐๖๗</p> <p>๐-๔๔๕๐-๓๖๙๙</p> <p>-</p> <p>-</p> <p>๐-๔๔๕๙-๙๒๑๓</p> <p>๐-๔๔๕๘-๙๐๓๘</p> <p>๐-๔๔๑๔-๕๗๕๕</p> <p>๐-๔๔๕๖-๙๑๐๖</p> <p>๐-๔๔๗๒-๘๓๒๓</p>	<p>๑๖๒.๕๕ (หงส์ฟ้า)</p> <p>๑๖๒.๕๕ (เมืองแก)</p> <p>๑๖๒.๕๕ (เฟื่องฟ้า)</p> <p>๑๖๒.๕๕ (ศรีชุมพล)</p> <p>๑๖๒.๕๕ (ยะวิ๊ก)</p> <p>๑๖๒.๕๕ (พังกู)</p> <p>๑๖๒.๕๕ (นพรัตน์)</p> <p>๑๖๒.๕๕ (ศรีธาตุ)</p> <p>๑๖๒.๕๕ (แคน)</p> <p>๑๖๒.๕๕ (ไก่อฟ้า)</p> <p>๑๖๒.๕๕ (หมื่นศรี)</p>
๔.	<p>กอบภ.อบต. จำนวน ๑๔๗ แห่ง ประกอบด้วย <u>อำเภอเมืองสุรินทร์</u></p> <p>๔.๑ กองอำนวยการป้องกันและบรรเทา สาธารณภัย อบต. นอกเมือง</p> <p>๔.๒ กองอำนวยการป้องกันและบรรเทา สาธารณภัย อบต. แกใหญ่</p> <p>๔.๓ กองอำนวยการป้องกันและบรรเทา สาธารณภัย อบต. นาดี</p> <p>๔.๔ กองอำนวยการป้องกันและบรรเทา สาธารณภัย อบต. กาเกาะ</p> <p>๔.๕ กองอำนวยการป้องกันและบรรเทา สาธารณภัย อบต. เพี้ยราม</p> <p>๔.๖ กองอำนวยการป้องกันและบรรเทา สาธารณภัย อบต. ท่าสว่าง</p>	<p>๐-๔๔๕๑-๕๑๓๘</p> <p>๐-๔๔๐๔-๐๑๔๑</p> <p>๐-๔๔๗๒-๔๔๕๓</p> <p>๐-๔๔๕๗-๖๐๓๗</p> <p>๐-๔๔๕๕-๘๕๗๓</p> <p>๐-๔๔๕๕-๘๒๙๗</p>	<p>๐-๔๔๕๑-๕๑๓๘</p> <p>๐-๔๔๐๔-๐๑๔๑</p> <p></p> <p></p> <p></p> <p></p>	<p>๑๖๒.๖๐๐ (เอราวัณ)</p> <p>๑๖๒.๖๐๐ (เอราวัณ)</p> <p>๑๖๒.๖๐๐ (เอราวัณ)</p> <p>๑๖๒.๖๐๐ (เอราวัณ)</p> <p>๑๖๒.๖๐๐ (เอราวัณ)</p> <p>๑๖๒.๖๐๐ (เอราวัณ)</p>

๔.๗ กองอำนาจการป้องกันและบรรเทา สาธารณภัย อบต. คอโค	๐๘๖๔๖๘๑๔๐๐		๑๖๒.๖๐๐ (เอราวัณ)
๔.๘ กองอำนาจการป้องกันและบรรเทา สาธารณภัย อบต. ตระแสง	๐-๔๔๗๑-๒๐๓๔		๑๖๒.๖๐๐ (เอราวัณ)
๔.๙ กองอำนาจการป้องกันและบรรเทา สาธารณภัย อบต. สวาย	๐-๔๔๕๔-๖๕๙๕		๑๖๒.๖๐๐ (เอราวัณ)
๔.๑๐ กองอำนาจการป้องกันและบรรเทา สาธารณภัย อบต. นาบัว	๐-๔๔๑๔-๓๕๗๐		๑๖๒.๖๐๐ (เอราวัณ)
๔.๑๑ กองอำนาจการป้องกันและบรรเทา สาธารณภัย อบต. เฉนีง	๐-๔๔๑๔-๓๐๔๒		๑๖๒.๖๐๐ (เอราวัณ)
๔.๑๒ กองอำนาจการป้องกันและบรรเทา สาธารณภัย อบต. เทนมีย์	๐-๔๔๑๔-๑๐๒๘		๑๖๒.๖๐๐ (เอราวัณ)
๔.๑๓ กองอำนาจการป้องกันและบรรเทา สาธารณภัย อบต. ตาอี๋อง	๐-๔๔๕๐-๑๔๔๓		๑๖๒.๖๐๐ (เอราวัณ)
๔.๑๔ กองอำนาจการป้องกันและบรรเทา สาธารณภัย อบต. ราม	๐-๔๔๗๑-๒๐๗๒		๑๖๒.๖๐๐ (เอราวัณ)
๔.๑๕ กองอำนาจการป้องกันและบรรเทา สาธารณภัย อบต. สำโรง	๐-๔๔๗๑-๒๐๕๓		๑๖๒.๖๐๐ (เอราวัณ)
๔.๑๖ กองอำนาจการป้องกันและบรรเทา สาธารณภัย อบต. เมืองที	๐-๔๔๕๕-๙๐๙๓		๑๖๒.๖๐๐ (เอราวัณ)
๔.๑๗ กองอำนาจการป้องกันและบรรเทา สาธารณภัย อบต. บุฤชี	๐-๔๔๕๕-๘๓๒๓		๑๖๒.๖๐๐ (เอราวัณ)
๔.๑๘ กองอำนาจการป้องกันและบรรเทา สาธารณภัย อบต. สลักไต่	๐-๔๔๕๐-๑๓๗๒		๑๖๒.๖๐๐ (เอราวัณ)
๔.๑๙ กองอำนาจการป้องกันและบรรเทา สาธารณภัย อบต. แสลงพันธ์	๐-๔๔๗๑-๒๑๖๐		๑๖๒.๖๐๐ (เอราวัณ)
๔.๒๐ กองอำนาจการป้องกันและบรรเทา สาธารณภัย อบต. ตั้งใจ	๐-๔๔๗๑-๒๐๐๘		๑๖๒.๖๐๐ (เอราวัณ)

อำเภอปราสาท			
๔.๒๑ กองอำนาจการป้องกันและบรรเทา สาธารณภัย อบต. เข็้อเพลิ่ง	๐-๔๔๕๕-๑๘๓๒		๑๖๒.๖๐๐ (ไยเระ)
๔.๒๒ กองอำนาจการป้องกันและบรรเทา สาธารณภัย อบต. โคกยง	๐-๔๔๕๐-๔๑๐๒		๑๖๒.๖๐๐ (ไยเระ)
๔.๒๓ กองอำนาจการป้องกันและบรรเทา สาธารณภัย อบต. ประพัตบุ	๐-๔๔๕๐-๓๘๖๑		๑๖๒.๖๐๐ (ไยเระ)

๔.๒๔ กองอำนวยการป้องกันและบรรเทา สาธารณภัย อบต. พุ่มน	๐-๔๔๕๐-๓๘๕๒		๑๖๒.๖๐๐ (ไอยรา)
๔.๒๕ กองอำนวยการป้องกันและบรรเทา สาธารณภัย อบต. กังแวน	๐-๔๔๕๓-๒๓๖๐		๑๖๒.๖๐๐ (ไอยรา)
๔.๒๖ กองอำนวยการป้องกันและบรรเทา สาธารณภัย อบต. ทมอ	๐-๔๔๕๐-๓๘๙๖		๑๖๒.๖๐๐ (ไอยรา)
๔.๒๗ กองอำนวยการป้องกันและบรรเทา สาธารณภัย อบต. ตาเบา	๐-๔๔๕๑-๕๓๑๓		๑๖๒.๖๐๐ (ไอยรา)
๔.๒๘ กองอำนวยการป้องกันและบรรเทา สาธารณภัย อบต. บ้านไทร	๐-๔๔๕๐-๑๕๗๔		๑๖๒.๖๐๐ (ไอยรา)
๔.๒๙ กองอำนวยการป้องกันและบรรเทา สาธารณภัย อบต. บ้านพลวง	๐-๔๔๕๓-๒๒๖๙		๑๖๒.๖๐๐ (ไอยรา)
๔.๓๐ กองอำนวยการป้องกันและบรรเทา สาธารณภัย อบต. หนองใหญ่	๐-๔๔๗๒-๘๑๔๑		๑๖๒.๖๐๐ (ไอยรา)
๔.๓๑ กองอำนวยการป้องกันและบรรเทา สาธารณภัย อบต. โคกสะอาด	๐-๔๔๕๐-๑๗๔๖		๑๖๒.๖๐๐ (ไอยรา)
๔.๓๒ กองอำนวยการป้องกันและบรรเทา สาธารณภัย อบต. โขคนาสาม	๐-๔๔๕๐-๔๐๕๐		๑๖๒.๖๐๐ (ไอยรา)
๔.๓๓ กองอำนวยการป้องกันและบรรเทา สาธารณภัย อบต. ตานี้	๐-๔๔๕๐-๔๒๑๑		๑๖๒.๖๐๐ (ไอยรา)
๔.๓๔ กองอำนวยการป้องกันและบรรเทา สาธารณภัย อบต. ปรีอ	๐-๔๔๑๒-๖๒๒๖		๑๖๒.๖๐๐ (ไอยรา)
๔.๓๕ กองอำนวยการป้องกันและบรรเทา สาธารณภัย อบต. ไพล	๐-๔๔๕๐-๓๘๔๙		๑๖๒.๖๐๐ (ไอยรา)
๔.๓๖ กองอำนวยการป้องกันและบรรเทา สาธารณภัย อบต. ปราสาททง	๐-๔๔๗๒-๘๑๔๘		๑๖๒.๖๐๐ (ไอยรา)
๔.๓๗ กองอำนวยการป้องกันและบรรเทา สาธารณภัย อบต. สมุด	๐-๔๔๗๒-๘๑๔๒		๑๖๒.๖๐๐ (ไอยรา)
<u>อำเภอพนมดงรัก</u>			
๔.๓๘ กองอำนวยการป้องกันและบรรเทา สาธารณภัย อบต. บักได	๐-๔๔๕๐-๘๐๘๗		๑๖๒.๖๐๐ (ขุนเขา)
๔.๓๙ กองอำนวยการป้องกันและบรรเทา สาธารณภัย อบต. ตาเมียง	๐-๔๔๕๐-๘๒๔๐		๑๖๒.๖๐๐ (ขุนเขา)
๔.๔๐ กองอำนวยการป้องกันและบรรเทา สาธารณภัย อบต. โคกกลาง	๐-๔๔๑๔-๖๔๓๐		๑๖๒.๖๐๐ (ขุนเขา)
๔.๔๑ กองอำนวยการป้องกันและบรรเทา สาธารณภัย อบต. จี๊กแดก	๐-๔๔๕๐-๘๑๙๒		๑๖๒.๖๐๐ (ขุนเขา)

<p>อำเภอกาบเชิง</p> <p>๔.๔๒ กองอำนวยการป้องกันและบรรเทา สาธารณภัย อบต. แฉ่งมุด</p> <p>๔.๔๓ กองอำนวยการป้องกันและบรรเทา สาธารณภัย อบต. คูตัน</p> <p>๔.๔๔ กองอำนวยการป้องกันและบรรเทา สาธารณภัย อบต. ตะเคียน</p> <p>๔.๔๕ กองอำนวยการป้องกันและบรรเทา สาธารณภัย อบต. ด่าน</p> <p>๔.๔๖ กองอำนวยการป้องกันและบรรเทา สาธารณภัย อบต. โคนตะเคียน</p>	<p>๐-๔๔๕๐-๑๙๒๑</p> <p>๐-๔๔๕๐-๔๕๐๔</p> <p>๐-๔๔๑๔-๗๔๐๓</p> <p>๐-๔๔๗๑-๒๒๖๖</p> <p>๐-๔๔๑๔-๗๘๐๑</p>		<p>๑๖๒.๖๐๐ (کشسئء)</p> <p>๑๖๒.๖๐๐ (کشسئء)</p> <p>๑๖๒.๖๐๐ (کشسئء)</p> <p>๑๖๒.๖๐๐ (کشسئء)</p> <p>๑๖๒.๖๐๐ (کشسئء)</p>
<p>อำเภอสังขะ</p> <p>๔.๔๗ กองอำนวยการป้องกันและบรรเทา สาธารณภัย อบต. กระเทียม</p> <p>๔.๔๘ กองอำนวยการป้องกันและบรรเทา สาธารณภัย อบต. สะกาด</p> <p>๔.๔๙ กองอำนวยการป้องกันและบรรเทา สาธารณภัย อบต. บ้านจารย์</p> <p>๔.๕๐ กองอำนวยการป้องกันและบรรเทา สาธารณภัย อบต. ตาดุม</p> <p>๔.๕๑ กองอำนวยการป้องกันและบรรเทา สาธารณภัย อบต. เทพรักษา</p> <p>๔.๕๒ กองอำนวยการป้องกันและบรรเทา สาธารณภัย อบต. บ้านซบ</p> <p>๔.๕๓ กองอำนวยการป้องกันและบรรเทา สาธารณภัย อบต. สังขะ</p> <p>๔.๕๔ กองอำนวยการป้องกันและบรรเทา สาธารณภัย อบต. ทัพทัน</p> <p>๔.๕๕ กองอำนวยการป้องกันและบรรเทา สาธารณภัย อบต. ขอนแตก</p> <p>๔.๕๖ กองอำนวยการป้องกันและบรรเทา สาธารณภัย อบต. พระแก้ว</p> <p>๔.๕๗ กองอำนวยการป้องกันและบรรเทา สาธารณภัย อบต. ตาคง</p> <p>๔.๕๘ กองอำนวยการป้องกันและบรรเทา สาธารณภัย อบต. ดม</p>	<p>๐-๔๔๑๔-๙๒๑๙</p> <p>๐-๔๔๗๑-๒๒๒๙</p> <p>๐-๔๔๗๑-๒๑๘๑</p> <p>๐-๔๔๕๐-๔๖๗๕</p> <p>๐-๔๔๗๑-๒๐๙๖</p> <p>๐-๔๔๕๗-๑๖๔๐</p> <p>๐-๔๔๗๑-๒๐๘๕</p> <p>๐-๔๔๑๔-๘๐๐๕</p> <p>๐๘๖๔๖๘๐๑๕๙</p> <p>๐-๔๔๕๙-๐๘๐๖</p> <p>๐๘๗๓๑๐๐๘๘๔</p> <p>๐-๔๔๑๔-๘๒๖๖</p>		<p>๑๖๒.๖๐๐ (ءءءءءء)</p> <p>๑๖๒.๖๐๐ (ءءءءءء)</p> <p>๑๖๒.๖๐๐ (ءءءءءء)</p> <p>๑๖๒.๖๐๐ (ءءءءءء)</p> <p>๑๖๒.๖๐๐ (ءءءءءء)</p> <p>๑๖๒.๖๐๐ (ءءءءءء)</p> <p>๑๖๒.๖๐๐ (ءءءءءء)</p> <p>๑๖๒.๖๐๐ (ءءءءءء)</p> <p>๑๖๒.๖๐๐ (ءءءءءء)</p> <p>๑๖๒.๖๐๐ (ءءءءءء)</p> <p>๑๖๒.๖๐๐ (ءءءءءء)</p> <p>๑๖๒.๖๐๐ (ءءءءءء)</p> <p>๑๖๒.๖๐๐ (ءءءءءء)</p>

<p><u>อำเภอบัวเขต</u></p> <p>๔.๕๙ กองอำนวยการป้องกันและบรรเทา สาธารณภัย อบต. บัวเขต</p> <p>๔.๖๐ กองอำนวยการป้องกันและบรรเทา สาธารณภัย อบต. สะเดา</p> <p>๔.๖๑ กองอำนวยการป้องกันและบรรเทา สาธารณภัย อบต. จรัส</p> <p>๔.๖๒ กองอำนวยการป้องกันและบรรเทา สาธารณภัย อบต. อาโพน</p> <p>๔.๖๓ กองอำนวยการป้องกันและบรรเทา สาธารณภัย อบต. ตาวัง</p> <p>๔.๖๔ กองอำนวยการป้องกันและบรรเทา สาธารณภัย อบต. สำเภาลูน</p>	<p>๐-๔๔๕๗-๙๑๕๗</p> <p>๐๘๙๕๘๔๐๔๐๒</p> <p>๐๘๔๘๓๓๒๑๑๗</p> <p>๐๘๑๙๗๗๒๐๐๓</p> <p>๐-๔๔๕๗-๐๑๒๖</p> <p>๐-๔๔๗๒-๘๑๖๕</p>		<p>๑๖๒.๖๐๐ (ทัพหน้า)</p> <p>๑๖๒.๖๐๐ (ทัพหน้า)</p> <p>๑๖๒.๖๐๐ (ทัพหน้า)</p> <p>๑๖๒.๖๐๐ (ทัพหน้า)</p> <p>๑๖๒.๖๐๐ (ทัพหน้า)</p> <p>๑๖๒.๖๐๐ (ทัพหน้า)</p>
<p><u>อำเภอศรีณรงค์</u></p> <p>๔.๖๕ กองอำนวยการป้องกันและบรรเทา สาธารณภัย อบต. ณรงค์</p> <p>๔.๖๖ กองอำนวยการป้องกันและบรรเทา สาธารณภัย อบต. แจนแวน</p> <p>๔.๖๗ กองอำนวยการป้องกันและบรรเทา สาธารณภัย อบต. ตรวจ</p> <p>๔.๖๘ กองอำนวยการป้องกันและบรรเทา สาธารณภัย อบต. หนองแวง</p> <p>๔.๖๙ กองอำนวยการป้องกันและบรรเทา สาธารณภัย อบต. ศรีสุข</p>	<p>๐-๔๔๕๐-๙๐๔๓</p> <p>๐-๔๔๑๔-๘๔๔๒</p> <p>๐-๔๔๑๕-๒๒๐๐</p> <p>๐๘๖๔๖๘๓๐๒๒</p> <p>๐-๔๔๑๕-๑๖๐๙</p>		<p>๑๖๒.๖๐๐ (ขุนศรี)</p> <p>๑๖๒.๖๐๐ (ขุนศรี)</p> <p>๑๖๒.๖๐๐ (ขุนศรี)</p> <p>๑๖๒.๖๐๐ (ขุนศรี)</p> <p>๑๖๒.๖๐๐ (ขุนศรี)</p>
<p><u>อำเภอสำโรงทาบ</u></p> <p>๔.๗๐ กองอำนวยการป้องกันและบรรเทา สาธารณภัย อบต. เกาะแก้ว</p> <p>๔.๗๑ กองอำนวยการป้องกันและบรรเทา สาธารณภัย อบต. หนองไผ่ล้อม</p> <p>๔.๗๒ กองอำนวยการป้องกันและบรรเทา สาธารณภัย อบต. สำโรงทาบ</p> <p>๔.๗๓ กองอำนวยการป้องกันและบรรเทา สาธารณภัย อบต. สะโน</p> <p>๔.๗๔ กองอำนวยการป้องกันและบรรเทา สาธารณภัย อบต. เสม็ง</p>	<p>๐-๔๔๑๕-๑๘๒๕</p> <p>๐๘๘๕๘๖๑๕๕๕</p> <p>๐-๔๔๗๑-๒๑๐๑</p> <p>๐-๔๔๑๕-๑๖๐๑</p> <p>๐๘๖๔๖๙๖๗๐๗</p>		<p>๑๖๒.๖๐๐ (ขุนพล)</p> <p>๑๖๒.๖๐๐ (ขุนพล)</p> <p>๑๖๒.๖๐๐ (ขุนพล)</p> <p>๑๖๒.๖๐๐ (ขุนพล)</p> <p>๑๖๒.๖๐๐ (ขุนพล)</p>

๔.๗๕ กองอำนวยการป้องกันและบรรเทา สาธารณภัย อบต. ประดู่	๐-๔๔๗๒-๘๓๒๑		๑๖๒.๖๐๐ (ขุนพล)
๔.๗๖ กองอำนวยการป้องกันและบรรเทา สาธารณภัย อบต. ศรีสุข	๐-๔๔๑๕-๑๖๐๙		๑๖๒.๖๐๐ (ขุนพล)
๔.๗๗ กองอำนวยการป้องกันและบรรเทา สาธารณภัย อบต. กระอ่อม	๐๘๖๔๖๙๗๙๖๔		๑๖๒.๖๐๐ (ขุนพล)
๔.๗๘ กองอำนวยการป้องกันและบรรเทา สาธารณภัย อบต. หนองฮะ	๐-๔๔๗๒-๘๓๓๑		๑๖๒.๖๐๐ (ขุนพล)
<u>อำเภอศีขรภูมิ</u>			
๔.๗๙ กองอำนวยการป้องกันและบรรเทา สาธารณภัย อบต. ยาง	๐-๔๔๑๕-๑๐๖๙		๑๖๒.๖๐๐ (คชราช)
๔.๘๐ กองอำนวยการป้องกันและบรรเทา สาธารณภัย อบต. ตริ้ม	๐-๔๔๑๕-๑๔๕๕		๑๖๒.๖๐๐ (คชราช)
๔.๘๑ กองอำนวยการป้องกันและบรรเทา สาธารณภัย อบต. จารพัต	๐-๔๔๗๒-๘๓๒๔		๑๖๒.๖๐๐ (คชราช)
๔.๘๒ กองอำนวยการป้องกันและบรรเทา สาธารณภัย อบต. แดล	๐-๔๔๕๘-๖๐๙๕		๑๖๒.๖๐๐ (คชราช)
๔.๘๓ กองอำนวยการป้องกันและบรรเทา สาธารณภัย อบต. หนองบัว	๐-๔๔๗๒-๘๓๑๓		๑๖๒.๖๐๐ (คชราช)
๔.๘๔ กองอำนวยการป้องกันและบรรเทา สาธารณภัย อบต. คาละแมะ	๐-๔๔๕๕-๗๑๑๒		๑๖๒.๖๐๐ (คชราช)
๔.๘๕ กองอำนวยการป้องกันและบรรเทา สาธารณภัย อบต. หนองเหล็ก	๐-๔๔๕๕-๗๘๒๕		๑๖๒.๖๐๐ (คชราช)
๔.๘๖ กองอำนวยการป้องกันและบรรเทา สาธารณภัย อบต. หนองขาว	๐-๔๔๕๖-๐๒๒๓		๑๖๒.๖๐๐ (คชราช)
๔.๘๗ กองอำนวยการป้องกันและบรรเทา สาธารณภัย อบต. ช่างปี	๐-๔๔๕๕-๗๙๒๖		๑๖๒.๖๐๐ (คชราช)
๔.๘๘ กองอำนวยการป้องกันและบรรเทา สาธารณภัย อบต. กุดหวาย	๐-๔๔๗๒-๘๓๑๐		๑๖๒.๖๐๐ (คชราช)
๔.๘๙ กองอำนวยการป้องกันและบรรเทา สาธารณภัย อบต. ขวาวใหญ่	๐-๔๔๗๑-๒๐๘๒		๑๖๒.๖๐๐ (คชราช)
๔.๙๐ กองอำนวยการป้องกันและบรรเทา สาธารณภัย อบต. นารุ่ง	๐-๔๔๕๕-๗๒๖๒		๑๖๒.๖๐๐ (คชราช)
๔.๙๑ กองอำนวยการป้องกันและบรรเทา สาธารณภัย อบต. ตรมไพร	๐-๔๔๗๒-๘๓๑๖		๑๖๒.๖๐๐ (คชราช)

๔.๙๒ กองอำนวยการป้องกันและบรรเทา สาธารณภัย อบต. ระแงะ	๐-๔๔๕๕-๗๗๑๘		๑๖๒.๖๐๐ (คชราช)
<u>อำเภอโนนนารายณ์</u>			
๔.๙๓ กองอำนวยการป้องกันและบรรเทา สาธารณภัย อบต. โนน	๐-๔๔๗๑-๒๒๕๑		๑๖๒.๖๐๐ (ขุนหลวง)
๔.๙๔ กองอำนวยการป้องกันและบรรเทา สาธารณภัย อบต. หนองหลวง	๐-๔๔๑๔-๔๕๒๓		๑๖๒.๖๐๐ (ขุนหลวง)
๔.๙๕ กองอำนวยการป้องกันและบรรเทา สาธารณภัย อบต. คำฝาง	๐-๔๔๗๑-๗๕๑๕		๑๖๒.๖๐๐ (ขุนหลวง)
๔.๙๖ กองอำนวยการป้องกันและบรรเทา สาธารณภัย อบต. ระเวียง	๐๘๙๘๔๕๔๑๑๖		๑๖๒.๖๐๐ (ขุนหลวง)
๔.๙๗ กองอำนวยการป้องกันและบรรเทา สาธารณภัย อบต. หนองเทพ	๐๘๖๔๖๘๑๔๖๓		๑๖๒.๖๐๐ (ขุนหลวง)
<u>อำเภอรัตนบุรี</u>			
๔.๙๘ กองอำนวยการป้องกันและบรรเทา สาธารณภัย อบต. รัตนบุรี	๐-๔๔๕๕-๙๘๐๐		๑๖๒.๖๐๐ (คชสาร)
๔.๙๙ กองอำนวยการป้องกันและบรรเทา สาธารณภัย อบต. ชาติ	๐-๔๔๕๕-๙๗๓๙		๑๖๒.๖๐๐ (คชสาร)
๔.๑๐๐ กองอำนวยการป้องกันและบรรเทา สาธารณภัย อบต. แก	๐๘๖๐๖๕๐๘๔๗		๑๖๒.๖๐๐ (คชสาร)
๔.๑๐๑ กองอำนวยการป้องกันและบรรเทา สาธารณภัย อบต. ดอนแรด	๐-๔๔๑๕-๔๐๔๑		๑๖๒.๖๐๐ (คชสาร)
๔.๑๐๒ กองอำนวยการป้องกันและบรรเทา สาธารณภัย อบต. หนองบัวทอง	๐-๔๔๕๐-๖๔๒๔		๑๖๒.๖๐๐ (คชสาร)
๔.๑๐๓ กองอำนวยการป้องกันและบรรเทา สาธารณภัย อบต. ไร่	๐-๔๔๕๓-๖๒๓๔		๑๖๒.๖๐๐ (คชสาร)
๔.๑๐๔ กองอำนวยการป้องกันและบรรเทา สาธารณภัย อบต. เบิด	๐-๔๔๑๔-๔๒๐๐		๑๖๒.๖๐๐ (คชสาร)
๔.๑๐๕ กองอำนวยการป้องกันและบรรเทา สาธารณภัย อบต. น้ำเขียว	๐-๔๔๕๕-๙๗๖๕		๑๖๒.๖๐๐ (คชสาร)
๔.๑๐๖ กองอำนวยการป้องกันและบรรเทา สาธารณภัย อบต. กุดขาคิม	๐๘๙๘๖๕๑๖๙๕		๑๖๒.๖๐๐ (คชสาร)
๔.๑๐๗ กองอำนวยการป้องกันและบรรเทา สาธารณภัย อบต. ยางสว่าง	๐-๔๔๗๑-๒๒๓๘		๑๖๒.๖๐๐ (คชสาร)

	<p>๔.๑๐๘ กองอำนวยการป้องกันและบรรเทาสาธารณภัย อบต. ทัพใหญ่</p> <p>๔.๑๐๙ กองอำนวยการป้องกันและบรรเทาสาธารณภัย อบต. หนองบัวบาน</p>	<p>๐-๔๔๕๑-๗๕๐๙</p> <p>๐๘๗๘๗๗๗๔๕๑</p>		<p>๑๖๒.๖๐๐ (คชสาร)</p> <p>๑๖๒.๖๐๐ (คชสาร)</p>
	<p><u>อำเภอสนม</u></p> <p>๔.๑๑๐ กองอำนวยการป้องกันและบรรเทาสาธารณภัย อบต. สนม</p> <p>๔.๑๑๑ กองอำนวยการป้องกันและบรรเทาสาธารณภัย อบต. โพนโก</p> <p>๔.๑๑๒ กองอำนวยการป้องกันและบรรเทาสาธารณภัย อบต. หนองระฆัง</p> <p>๔.๑๑๓ กองอำนวยการป้องกันและบรรเทาสาธารณภัย อบต. นานวน</p> <p>๔.๑๑๔ กองอำนวยการป้องกันและบรรเทาสาธารณภัย อบต. หัวจัว</p> <p>๔.๑๑๕ กองอำนวยการป้องกันและบรรเทาสาธารณภัย อบต. หนองอี้อย</p>	<p>๐-๔๔๕๘-๙๒๓๙</p> <p>๐๘๔๘๓๓๕๙๕๒</p> <p>๐-๔๔๗๑-๒๐๙๘</p> <p>๐-๔๔๕๕-๗๐๒๘</p> <p>๐๘๖๒๖๒๐๒๓๓</p> <p>๐-๔๔๕๐-๓๖๙๒</p>		<p>๑๖๒.๖๐๐ (ขุนศึก)</p> <p>๑๖๒.๖๐๐ (ขุนศึก)</p> <p>๑๖๒.๖๐๐ (ขุนศึก)</p> <p>๑๖๒.๖๐๐ (ขุนศึก)</p> <p>๑๖๒.๖๐๐ (ขุนศึก)</p> <p>๑๖๒.๖๐๐ (ขุนศึก)</p>
	<p><u>อำเภอท่าตูม</u></p> <p>๔.๑๑๖ กองอำนวยการป้องกันและบรรเทาสาธารณภัย อบต. ท่าตูม</p> <p>๔.๑๑๗ กองอำนวยการป้องกันและบรรเทาสาธารณภัย อบต. กะโพ</p> <p>๔.๑๑๘ กองอำนวยการป้องกันและบรรเทาสาธารณภัย อบต. พรหมเทพ</p> <p>๔.๑๑๙ กองอำนวยการป้องกันและบรรเทาสาธารณภัย อบต. โพนครก</p> <p>๔.๑๒๐ กองอำนวยการป้องกันและบรรเทาสาธารณภัย อบต. บะ</p> <p>๔.๑๒๑ กองอำนวยการป้องกันและบรรเทาสาธารณภัย อบต. หนองบัว</p> <p>๔.๑๒๒ กองอำนวยการป้องกันและบรรเทาสาธารณภัย อบต. บัวโคก</p> <p>๔.๑๒๓ กองอำนวยการป้องกันและบรรเทาสาธารณภัย อบต. หนองเมธี</p>	<p>๐-๔๔๕๙-๑๖๖๙</p> <p>๐-๔๔๑๔-๕๐๕๗</p> <p>๐-๔๔๗๒-๗๙๒๒</p> <p>๐๘๑๕๗๙๐๒๗๐</p> <p>๐-๔๔๑๔-๕๕๖๗</p> <p>๐-๔๔๕๙-๑๖๒๔</p> <p>๐-๔๔๗๑-๒๙๖๓</p> <p>๐-๔๔๗๑-๒๑๗๙</p>		<p>๑๖๒.๖๐๐ (วังช้าง)</p> <p>๑๖๒.๖๐๐ (วังช้าง)</p> <p>๑๖๒.๖๐๐ (วังช้าง)</p> <p>๑๖๒.๖๐๐ (วังช้าง)</p> <p>๑๖๒.๖๐๐ (วังช้าง)</p> <p>๑๖๒.๖๐๐ (วังช้าง)</p> <p>๑๖๒.๖๐๐ (วังช้าง)</p> <p>๑๖๒.๖๐๐ (วังช้าง)</p>

๔.๑๒๔ กองอำนวยการป้องกันและบรรเทา สาธารณภัย อบต. พุ่งกุลา	๐-๔๔๕๑-๗๙๙๐		๑๖๒.๖๐๐ (วังช้าง)
<u>อำเภอชุมพลบุรี</u>			
๔.๑๒๕ กองอำนวยการป้องกันและบรรเทา สาธารณภัย อบต. หนองเรือ	๐-๔๔๕๑-๕๑๔๔		๑๖๒.๖๐๐ (ทัพค่าย)
๔.๑๒๖ กองอำนวยการป้องกันและบรรเทา สาธารณภัย อบต. กระเบื้อง	๐-๔๔๕๐-๓๘๐๖		๑๖๒.๖๐๐ (ทัพค่าย)
๔.๑๒๗ กองอำนวยการป้องกันและบรรเทา สาธารณภัย อบต. ไพรขลา	๐-๔๔๕๔-๕๑๓๒		๑๖๒.๖๐๐ (ทัพค่าย)
๔.๑๒๘ กองอำนวยการป้องกันและบรรเทา สาธารณภัย อบต. นาหนองไผ่	๐-๔๔๕๐-๓๗๐๐		๑๖๒.๖๐๐ (ทัพค่าย)
๔.๑๒๙ กองอำนวยการป้องกันและบรรเทา สาธารณภัย อบต. ศรีณรงค์	๐๘๕๔๑๕๙๒๐		๑๖๒.๖๐๐ (ทัพค่าย)
๔.๑๓๐ กองอำนวยการป้องกันและบรรเทา สาธารณภัย อบต. เมืองบัว	๐๘๘๘๔๒๗๑๔		๑๖๒.๖๐๐ (ทัพค่าย)
<u>อำเภอจอมพระ</u>			
๔.๑๓๑ กองอำนวยการป้องกันและบรรเทา สาธารณภัย อบต. จอมพระ	๐-๔๔๕๓-๓๑๕๔		๑๖๒.๖๐๐ (ด่านช้าง)
๔.๑๓๒ กองอำนวยการป้องกันและบรรเทา สาธารณภัย อบต. หนองสนธิ	๐-๔๔๕๐-๓๖๔๔		๑๖๒.๖๐๐ (ด่านช้าง)
๔.๑๓๓ กองอำนวยการป้องกันและบรรเทา สาธารณภัย อบต. ลุ่มระวี	๐-๔๔๕๐-๓๖๒๒		๑๖๒.๖๐๐ (ด่านช้าง)
๔.๑๓๔ กองอำนวยการป้องกันและบรรเทา สาธารณภัย อบต. บ้านฝื่อ	๐-๔๔๕๐-๓๖๔๑		๑๖๒.๖๐๐ (ด่านช้าง)
๔.๑๓๕ กองอำนวยการป้องกันและบรรเทา สาธารณภัย อบต. เป็นสุข	๐-๔๔๗๑-๒๐๐๗		๑๖๒.๖๐๐ (ด่านช้าง)
๔.๑๓๖ กองอำนวยการป้องกันและบรรเทา สาธารณภัย อบต. ชุมแสง	๐-๔๔๗๑-๒๐๓๒		๑๖๒.๖๐๐ (ด่านช้าง)
๔.๑๓๗ กองอำนวยการป้องกันและบรรเทา สาธารณภัย อบต. เมืองสิง	๐-๔๔๕๗-๖๐๗๖		๑๖๒.๖๐๐ (ด่านช้าง)
<u>อำเภอเขวาสินรินทร์</u>			
๔.๑๓๘ กองอำนวยการป้องกันและบรรเทา สาธารณภัย อบต. ปึง	๐-๔๔๕๕-๘๑๖๙		๑๖๒.๖๐๐ (ปลายเงิน)

	<p>๔.๑๓๙ กองอำนวยการป้องกันและบรรเทาสาธารณภัย อบต. ตากูก</p> <p>๔.๑๔๐ กองอำนวยการป้องกันและบรรเทาสาธารณภัย อบต. ปราสาททอง</p> <p>๔.๑๔๑ กองอำนวยการป้องกันและบรรเทาสาธารณภัย อบต. บ้านแร่</p> <p>๔.๑๔๒ กองอำนวยการป้องกันและบรรเทาสาธารณภัย อบต. เขวาสินรินทร์</p>	<p>๐-๔๔๕๘-๒๒๒๗</p> <p>๐-๔๔๕๘-๒๒๓๑</p> <p>๐-๔๔๗๑-๒๐๘๔</p> <p>๐-๔๔๕๘-๒๐๗๔</p>		<p>๑๖๒.๖๐๐ (หลายเงิน)</p> <p>๑๖๒.๖๐๐ (หลายเงิน)</p> <p>๑๖๒.๖๐๐ (หลายเงิน)</p> <p>๑๖๒.๖๐๐ (หลายเงิน)</p>
	<p><u>อำเภอลำดวน</u></p> <p>๔.๑๔๓ กองอำนวยการป้องกันและบรรเทาสาธารณภัย อบต. ลำดวน</p> <p>๔.๑๔๔ กองอำนวยการป้องกันและบรรเทาสาธารณภัย อบต. อุโลก</p> <p>๔.๑๔๕ กองอำนวยการป้องกันและบรรเทาสาธารณภัย อบต. ตราดม</p> <p>๔.๑๔๖ กองอำนวยการป้องกันและบรรเทาสาธารณภัย อบต. ตระเปียงเตีย</p> <p>๔.๑๔๗ กองอำนวยการป้องกันและบรรเทาสาธารณภัย อบต. โขกเหนือ</p>	<p>๐-๔๔๕๔-๑๑๖๘</p> <p>๐-๔๔๕๗-๑๖๙๔</p> <p>๐-๔๔๕๔-๑๑๕๕</p> <p>๐-๔๔๗๒-๗๗๓๙</p> <p>๐๔๔-๗๑๒๒๑๓</p>		<p>๑๖๒.๖๐๐ (ทัฬหฬง)</p> <p>๑๖๒.๖๐๐ (ทัฬหฬง)</p> <p>๑๖๒.๖๐๐ (ทัฬหฬง)</p> <p>๑๖๒.๖๐๐ (ทัฬหฬง)</p> <p>๑๖๒.๖๐๐ (ทัฬหฬง)</p>
๕.	<p>โรงพยาบาลสุรินทร์</p> <p>โรงพยาบาลจอมพระ</p> <p>โรงพยาบาลท่าตูม</p> <p>โรงพยาบาลชุมพลบุรี</p> <p>โรงพยาบาลรัตนบุรี</p> <p>โรงพยาบาลสนม</p> <p>โรงพยาบาลสำโรงทาบ</p> <p>โรงพยาบาลศีขรภูมิ</p> <p>โรงพยาบาลสังขะ</p> <p>โรงพยาบาลบัวเชด</p> <p>โรงพยาบาลกาบเชิง</p> <p>โรงพยาบาลพนมดงรักเฉลิมพระเกียรติฯ</p> <p>โรงพยาบาลปราสาท</p> <p>โรงพยาบาลลำดวน</p>	<p>๐-๔๔๕๑-๑๗๕๗,</p> <p>๐-๔๔๕๒-๑๒๐๐</p> <p>๐-๔๔๕๓-๓๗๙๗</p> <p>๐-๔๔๕๙-๑๑๔๓</p> <p>๐-๔๔๕๙-๖๓๒๐</p> <p>๐-๔๔๕๓-๖๒๐๓</p> <p>๐-๔๔๕๘-๙๐๒๕</p> <p>๐-๔๔๕๖-๙๐๘๐</p> <p>๐-๔๔๕๖-๑๑๖๐</p> <p>๐-๔๔๕๗-๑๒๐๗</p> <p>๐-๔๔๕๗-๙๐๓๖</p> <p>๐-๔๔๕๕-๙๓๓๖</p> <p>๐-๔๔๕๐-๘๒๔๒</p> <p>๐-๔๔๕๓-๒๔๐๐</p> <p>๐-๔๔๕๔-๑๔๑๑</p>	<p>๐-๔๔๕๑-๔๑๒๗</p> <p>๐-๔๔๕๘-๑๑๐๓</p> <p>๐-๔๔๕๙-๑๑๔๓</p> <p>๐-๔๔๕๙-๖๓๑๙</p> <p>๐-๔๔๕๙-๙๒๘๑</p> <p>๐-๔๔๕๘-๙๐๔๘</p> <p>๐-๔๔๕๖-๙๒๓๘</p> <p>๐-๔๔๕๖-๑๓๔๑</p> <p>๐-๔๔๕๗-๑๒๐๗</p> <p>๐-๔๔๕๗-๙๐๗๖</p> <p>๐-๔๔๕๕-๙๐๐๔</p> <p>๐-๔๔๕๐-๘๒๔๒</p> <p>๐-๔๔๗๑-๒๑๖๓</p> <p>๐-๔๔๕๓-๗๑๒๔</p>	<p>๑๕๕.๙๒๕ (นเรนทรสุรินทร์)</p>

๖.	ตำรวจภูธรจังหวัดสุรินทร์ สถานีตำรวจภูธรเมืองสุรินทร์ สถานีตำรวจภูธรสวาย สถานีตำรวจภูธรเพี้ยราม สถานีตำรวจภูธรเทนมีย์ สถานีตำรวจภูธรเมืองที่ สถานีตำรวจภูธรจอมพระ สถานีตำรวจภูธรเมืองสิง สถานีตำรวจภูธรท่าตูม สถานีตำรวจภูธรกระโพ สถานีตำรวจภูธรชุมพลบุรี สถานีตำรวจภูธรเมืองบัว สถานีตำรวจภูธรรัตนบุรี สถานีตำรวจภูธรดอนแสด สถานีตำรวจภูธรโนนนารายณ์ สถานีตำรวจภูธรสนม สถานีตำรวจภูธรศีขรภูมิ สถานีตำรวจภูธรบ้านหนองจอก สถานีตำรวจภูธรสำโรงทา สถานีตำรวจภูธรศรีณรงค์ สถานีตำรวจภูธรสังขะ สถานีตำรวจภูธรตม สถานีตำรวจภูธรบัวเชด สถานีตำรวจภูธรสะเดา สถานีตำรวจภูธรกาบเชิง สถานีตำรวจภูธรนางมุด สถานีตำรวจภูธรพนมดงรัก สถานีตำรวจภูธรปราสาท สถานีตำรวจภูธรโชคนาสาม สถานีตำรวจภูธรทุ่งมน สถานีตำรวจภูธรท่อม สถานีตำรวจภูธรลำดวน สถานีตำรวจภูธรเขวาสินรินทร์ สถานีตำรวจภูธรตาถูก	๐-๔๔๕๑-๘๓๖๐ ๐-๔๔๕๑-๒๒๗๓ ๐-๔๔๕๔-๖๕๙๔ ๐-๔๔๗๑-๒๐๓๐ ๐-๔๔๗๒-๕๓๐๔ ๐-๔๔๕๔-๙๐๐๓ ๐-๔๔๕๘-๑๑๓๖ ๐-๔๔๕๗-๖๐๙๐ ๐-๔๔๕๙-๑๑๑๓ ๐-๔๔๑๔-๕๑๙๑ ๐-๔๔๕๙-๖๐๗๙ ๐-๔๔๕๑-๗๗๖๑ ๐-๔๔๕๙-๙๒๓๐ ๐-๔๔๗๑-๒๑๕๗ ๐-๔๔๗๑-๒๘๖๓ ๐-๔๔๕๘-๙๐๙๔ ๐-๔๔๕๖-๑๒๔๘ ๐-๔๔๕๐-๓๑๘๗ ๐-๔๔๕๖-๙๑๒๖ ๐-๔๔๕๐-๙๐๗๗ ๐-๔๔๕๗-๑๒๔๑ ๐-๔๔๕๐-๔๖๔๖ ๐-๔๔๕๗-๙๐๒๗ ๐-๔๔๕๗-๐๑๘๑ ๐-๔๔๕๕-๙๐๔๑ ๐-๔๔๗๑-๒๑๑๙ ๐-๔๔๕๐-๘๑๐๐ ๐-๔๔๕๕-๑๒๕๑ ๐-๔๔๕๐-๓๘๖๗ ๐-๔๔๗๑-๒๙๕๑ ๐-๔๔๗๒-๐๔๔๒ ๐-๔๔๕๕-๑๑๐๐ ๐-๔๔๕๘-๒๒๑๐ ๐-๔๔๕๘-๒๒๐๐	๐-๔๔๕๑-๒๕๑๒ ๐-๔๔๕๑-๑๐๐๗ ๐-๔๔๕๔-๖๕๙๔ ๐-๔๔๗๑-๒๐๓๐ ๐-๔๔๗๒-๕๓๐๔ ๐-๔๔๕๔-๙๐๐๓ ๐-๔๔๕๘-๑๑๓๖ - ๐-๔๔๕๙-๑๑๑๔ ๐-๔๔๑๔-๕๑๙๑ ๐-๔๔๕๙-๖๐๗๙ ๐-๔๔๕๑-๗๗๖๑ ๐-๔๔๕๙-๙๒๒๘ ๐-๔๔๗๑-๒๑๕๗ - ๐-๔๔๕๘-๙๐๙๔ ๐-๔๔๕๖-๑๒๔๘ - ๐-๔๔๕๐-๙๐๗๗ ๐-๔๔๕๗-๑๒๔๑ ๐-๔๔๕๐-๔๖๔๖ ๐-๔๔๕๗-๙๐๒๗ - ๐-๔๔๕๕-๙๐๔๒ - ๐-๔๔๕๐-๘๑๐๐ ๐-๔๔๕๕-๑๒๕๑ - ๐-๔๔๗๑-๒๙๕๑ - ๐-๔๔๕๕-๑๑๐๐ ๐-๔๔๕๘-๒๒๑๑ ๐-๔๔๕๘-๒๒๐๐	๑๕๒.๕๐๐ (ศรีเฝไทย)
๗.	กองกำกับการตำรวจตระเวนชายแดนที่ ๒๑	๐-๔๔๐๔-๒๐๑๔	๐-๔๔๐๔-๒๐๓๙	๑๕๒.๔๕๐ (บุรีรัมย์)
๘.	หน่วยพัฒนาการเคลื่อนที่ ๕๔	๐-๔๔๕๑-๖๑๑๖	๐-๔๔๕๑-๖๑๑๖	
๙.	มณฑลทหารบกที่ ๒๕	๐-๔๔๕๑-๔๗๒๙	๐-๔๔๕๑-๑๐๐๘	

		๐-๔๔๕๑-๑๓๔๐		
๑๐.	กองกำลังสุรนารี	๐-๔๔๕๑-๑๘๐๐	๐-๔๔๕๑-๓๖๓๙	
๑๑.	ที่ทำการปกครองจังหวัดสุรินทร์	๐-๔๔๕๑-๑๐๐๔ ๐-๔๔๕๑-๒๐๕๙	๐-๔๔๕๑-๕๔๗๒ ๐-๔๔๕๑-๒๐๕๙	๑๖๒.๖๐๐ (ข้างศึก)
๑๒.	สถานีอุตุวิทยามหาวิทยาลัยสุรินทร์	๐-๔๔๕๑-๑๐๑๖	๐-๔๔๕๑-๑๐๑๖	
๑๓.	โครงการชลประทานสุรินทร์	๐-๔๔๑๔-๒๕๗๐ ๐-๔๔๑๔-๒๕๘๘	๐-๔๔๑๔-๒๕๙๑ ๐-๔๔๑๔-๒๕๗๒	
๑๔.	แขวงทางหลวงสุรินทร์	๐-๔๔๕๑-๑๓๘๑	๐-๔๔๕๑-๔๖๒๐	
๑๕.	แขวงทางหลวงชนบทสุรินทร์	๐-๔๔๕๑-๔๐๕๔	๐-๔๔๕๑-๓๔๖๓	
๑๖.	สำนักงานปศุสัตว์จังหวัดสุรินทร์	๐-๔๔๕๑-๑๔๘๘	๐-๔๔๕๑-๑๔๘๘	
๑๗.	สำนักงานสาธารณสุขจังหวัดสุรินทร์	๐-๔๔๕๑-๘๐๒๕	๐-๔๔๕๑-๐๖๔๕	
๑๘.	สำนักงานพัฒนาสังคมและความมั่นคง ของมนุษย์จังหวัดสุรินทร์	๐-๔๔๕๑-๑๔๒๔	๐-๔๔๕๑-๑๖๕๔	
๑๙.	สำนักงานพัฒนาชุมชนจังหวัดสุรินทร์	๐-๔๔๕๑-๑๔๓๘	๐-๔๔๕๑-๑๔๓๘	
๒๐.	สำนักงานโยธาธิการและผังเมือง จังหวัดสุรินทร์	๐-๔๔๕๑-๘๘๙๓	๐-๔๔๕๑-๓๘๓๓	๑๕๓.๘๒๕ (ตริเทพ)
๒๑.	องค์การบริหารจังหวัดสุรินทร์	๐-๔๔๕๑-๒๖๐๐ ๐-๔๔๕๒-๐๖๕๘	๐-๔๔๕๑-๑๙๗๕ ๐-๔๔๕๒-๐๖๕๘	
๒๒.	สถานีกาชาดที่ ๑ จังหวัดสุรินทร์	๐-๔๔๕๑-๑๓๙๑	๐-๔๔๕๑-๑๓๙๑	๑๖๘.๖๒๕ (กาชาด ๑)
๒๓.	สนง.เหล่ากาชาดจังหวัดสุรินทร์	๐-๔๔๕๑-๓๓๙๑	๐-๔๔๕๑-๓๓๙๑	
๒๔.	สนง.การไฟฟ้าส่วนภูมิภาคสุรินทร์	๐-๔๔๕๑-๘๑๔๒-๖	๐-๔๔๕๑-๖๐๔๔	๑๗๑.๓๕๐ (ไฟฟ้าสุรินทร์)
๒๕.	สนง.การประปาส่วนภูมิภาคสุรินทร์	๐-๔๔๕๑-๑๓๑๙	๐-๔๔๕๑-๔๖๗๑	๑๔๐.๖๒๐ (ประปาสุรินทร์)
๒๖.	มูลนิธิจิตต์กสิกรรม	๐-๔๔๕๑-๘๖๐๐	-	๑๖๘.๒๗๕ (กัญชสุรินทร์)
๒๗.	สมาคม วี-อาร์ กู้ชีพสุรินทร์	๐๘-๒๓๑๘-๑๑๐๗		

ภาคผนวก จ. : บัญชีเครื่องมือ อุปกรณ์ ในการป้องกันและแก้ไขปัญหาอุทกภัย ปี ๒๕๖๔

- หน่วยงานในจังหวัดสุรินทร์

ลำดับ	ชนิดเครื่องมือ /อุปกรณ์	หน่วยงาน	จำนวน	หน่วย นับ	หมายเลขโทรศัพท์	หมายเหตุ
๑	เรือท้องแบน (๑๓ ลำ)	สนง.ป.ภ. จว.สุรินทร์	๑๓	ลำ	๐๔๔-๕๑๓๓๕๘-๙	
๒	เรือท้องแบนพร้อม เครื่องยนต์ (๑๓ ลำ)	- กก.ตชด.ที่ ๒๑ (ค่ายสุรินทร์ภักดี) - หน่วยพัฒนาการเคลื่อนที่ ๕๔ - องค์การบริหารส่วนจังหวัดสุรินทร์ - เทศบาลตำบลสระซุด - เทศบาลตำบลทุ่งศรีชุมพล	๖ ๑ ๔ ๑ ๑	ลำ ลำ ลำ ลำ ลำ	๐๔๔-๐๔๒๐๑๕ ๐๔๔-๕๑๖๑๑๖ ๐๔๔-๕๒๐๖๕๘ ๐๔๔-๕๑๓๘๐๕ ๐๘๑-๑๘๗๘๔๔๑๔	
๓	เรือยางพร้อมเครื่องยนต์ (๑ ลำ)	- กก.ตชด.ที่ ๒๑ (ค่ายสุรินทร์ภักดี)	๑	ลำ	๐๔๔-๐๔๒๐๑๕	
๔	รถบรรทุก (๔๙ คัน)	- มณฑลทหารบกที่ ๒๕ - แขวงทางหลวงสุรินทร์ - แขวงทางหลวงชนบทสุรินทร์ - องค์การบริหารส่วนจังหวัดสุรินทร์ - หน่วยพัฒนาการเคลื่อนที่ ๕๔ - กองร้อย อส. จ. จังหวัดสุรินทร์ ที่ ๑ - โครงการชลประทานสุรินทร์ - การไฟฟ้าส่วนภูมิภาคจังหวัดสุรินทร์ - เทศบาลเมืองสุรินทร์ - เทศบาลตำบลสำโรงทาบ - เทศบาลตำบลศีขรภูมิ - เทศบาลตำบลบัวเขต - อบต.นอกเมือง - อบต.แกใหญ่	๘ ๔ ๗ ๖ ๔ ๒ ๖ ๖ ๑ ๑ ๑ ๑ ๑ ๑	คัน คัน คัน คัน คัน คัน คัน คัน คัน คัน คัน คัน คัน	๐๔๔-๕๑๑๐๐๘ ๐๔๔-๕๑๑๓๘๑ ๐๔๔-๕๑๔๐๕๔ ๐๔๔-๕๒๐๖๕๘ ๐๔๔-๕๑๖๑๑๖ ๐๔๔-๕๑๒๐๕๙ ๐๔๔-๑๔๒๕๘๘ ๐๔๔-๕๑๘๑๔๒-๖ ๐๔๔-๕๑๑๐๔๖ ๐๔๔-๕๖๙๑๐๖-๘ ๐๔๔-๕๖๑๒๓๓ ๐๔๔-๕๓๗๙๐๒๕ ๐๔๔-๕๑๕๑๓๘ ๐๔๔-๐๔๐๑๔๑	
๕	รถชุดไฮดรอลิค (แบคโฮ) (๑๒ คัน)	- แขวงทางหลวงชนบทสุรินทร์ - หน่วยพัฒนาการเคลื่อนที่ ๕๔ - องค์การบริหารส่วนจังหวัดสุรินทร์ - เทศบาลเมืองสุรินทร์ - เทศบาลตำบลรัตนบุรี - โครงการเกษตรอาทิตยสาร (ขป.สร. ดุแล)	๑ ๒ ๓ ๓ ๑ ๒	คัน คัน คัน คัน คัน คัน	๐๔๔-๕๑๔๐๕๔ ๐๔๔-๕๑๖๑๑๖ ๐๔๔-๕๒๐๖๕๘ ๐๔๔-๕๑๑๐๔๖ ๐๔๔-๕๙๙๒๑๓ ๐๘๒-๓๓๓๙๖๕๐	

ลำดับ	ชนิดเครื่องมือ/อุปกรณ์	หน่วยงาน	จำนวน	หน่วยนับ	หมายเลขโทรศัพท์	หมายเหตุ
๖	รถตัดหญ้าชุดหลัง (๕ คัน)	- การประชาสัมพันธ์ภูมิภาคสาขาสุรินทร์	๑	คัน	๐๔๔-๕๑๑๓๑๙	
		- องค์การบริหารส่วนจังหวัดสุรินทร์	๑	คัน	๐๔๔-๕๒๐๖๕๘	
		- แขวงทางหลวงสุรินทร์	๑	คัน	๐๔๔-๕๑๑๓๘๑	
		- เทศบาลเมืองสุรินทร์	๑	คัน	๐๔๔-๕๑๑๐๔๖	
		- อบต.นอกเมือง	๑	คัน	๐๔๔-๕๑๕๑๓๘	
๗	รถบรรทุกติดตั้งเครน/ กระเช้า (๒๐ คัน)	- แขวงทางหลวงชนบทสุรินทร์	๒	คัน	๐๔๔-๕๑๔๐๕๔	
		- แขวงทางหลวงสุรินทร์	๑	คัน	๐๔๔-๕๑๑๓๘๑	
		- หน่วยพัฒนาการเคลื่อนที่ ๕๔	๑	คัน	๐๔๔-๕๑๖๑๑๖	
		- องค์การบริหารส่วนจังหวัดสุรินทร์	๒	คัน	๐๔๔-๕๒๐๖๕๘	
		- การไฟฟ้าส่วนภูมิภาคจังหวัดสุรินทร์	๑๓	คัน	๐๔๔-๕๑๘๑๔๒-๖	
- เทศบาลตำบลท่าตูม	๑	คัน	๐๔๔-๕๙๑๑๖๖			
๘	รถแทรกเตอร์ ตีนตะขาบ (๒ คัน)	- แขวงทางหลวงชนบทสุรินทร์	๖	คัน	๐๔๔-๕๑๔๐๕๔	
		- หน่วยพัฒนาการเคลื่อนที่ ๕๔	๒	คัน	๐๔๔-๕๑๖๑๑๖	
๙	รถเกี่ย (เกรดเดอร์) (๗ คัน)	- แขวงทางหลวงสุรินทร์	๑	คัน	๐๔๔-๕๑๑๓๘๑	
		- แขวงทางหลวงชนบทสุรินทร์	๑	คัน	๐๔๔-๕๑๔๐๕๔	
		- องค์การบริหารส่วนจังหวัดสุรินทร์	๓	คัน	๐๔๔-๕๒๐๖๕๘	
		- หน่วยพัฒนาการเคลื่อนที่ ๕๔	๒	คัน	๐๔๔-๕๑๖๑๑๖	
๑๐	รถอำนวยการกู้ภัย พร้อมอุปกรณ์สื่อสาร (๓ คัน)	- องค์การบริหารส่วนจังหวัดสุรินทร์	๑	คัน	๐๔๔-๕๒๐๖๕๘	
		- เทศบาลตำบลเมืองที่	๑	คัน	๐๔๔-๕๕๙๐๙๕	
		- มูลนิธิจิตเด็กเชียงใหม่	๑	คัน	๐๔๔-๕๑๘๖๐๐	
๑๑	เครื่องกำเนิดไฟฟ้า (๒ คัน)	- การไฟฟ้าส่วนภูมิภาคจังหวัดสุรินทร์	๑	คัน	๐๔๔-๕๑๘๑๔๒-๖	
		- เทศบาลตำบลรัตนบุรี	๑	คัน	๐๔๔-๕๙๙๒๑๓	
๑๒	รถตัดกล้วย (๓ คัน)	- แขวงทางหลวงชนบทสุรินทร์	๑	คัน	๐๔๔-๕๑๔๐๕๔	
		- องค์การบริหารส่วนจังหวัดสุรินทร์	๑	คัน	๐๔๔-๕๒๐๖๕๘	
		- หน่วยพัฒนาการเคลื่อนที่ ๕๔	๑	คัน	๐๔๔-๕๑๖๑๑๖	
๑๓	เครื่องสูบน้ำ ขนาด ๔ นิ้ว	- มณฑลทหารบกที่ ๒๕	๒	เครื่อง	๐๔๔-๕๑๑๐๐๘	
๑๔	เครื่องสูบน้ำ ขนาด ๖ นิ้ว	- องค์การบริหารส่วนจังหวัดสุรินทร์	๓	เครื่อง	๐๔๔-๕๒๐๖๕๘	
๑๕	เครื่องสูบน้ำ ขนาด ๘ นิ้ว	- องค์การบริหารส่วนจังหวัดสุรินทร์	๕	เครื่อง	๐๔๔-๕๒๐๖๕๘	
๑๖	เลื่อยโซ่ยนต์ (๔ เครื่อง)	- สนง.ปภ. จว.สุรินทร์	๑	เครื่อง	๐๔๔-๕๑๓๓๕๘-๙	
		- เทศบาลเมืองสุรินทร์	๑	เครื่อง	๐๔๔-๕๑๑๐๔๖	
		- เทศบาลตำบลนิคมปราสาท	๑	เครื่อง	๐๔๔-๑๔๖๐๖๐	

๑๗	เสื่อชูชีพ (๒๔๔ ตัว)	- สนง.ปภ. จว.สุรินทร์	๑๕	ตัว	๐๔๔-๕๑๓๓๕๘-๙	
		- กก.ตชด.ที่ ๒๑ (ค่ายสุรินทร์ภักดี)	๑๐๒	ตัว	๐๔๔-๐๔๒๐๑๕	
		- มณฑลทหารบกที่ ๒๕	๑๐๐	ตัว	๐๔๔-๕๑๑๐๐๘	
		- กองกำลังสุรนารี	๒๗	ตัว	๐๔๔-๕๑๓๖๓๙	

- สำนักงานทรัพยากรน้ำภาค ๕ นครราชสีมา

ลำดับ	รายการ	จำนวน	ผู้ประสาน	หมายเลขโทรศัพท์
๑	รถบรรทุก ๖ ล้อ ขนาดใหญ่ (๖ ตัน)	๑ คัน	จ.นครราชสีมา	
๒	รถบรรทุก ๖ ล้อ ขนาดใหญ่ (๖ ตัน) พร้อมเครน	๑ คัน	๑. นายสุวิทย์ ริงภักดี	๐๘๙-๘๔๖๑๔๗๘
๓	รถบรรทุก ๖ ล้อ ขนาดกลาง (๓ ตัน)	๑ คัน	๒. นายวิณญา แก้วประดับ	๐๘๓-๔๖๔๒๕๐๐
๔	เครื่องสูบน้ำ ขนาด ๘ นิ้ว (ขับเคลื่อนด้วยเครื่องยนต์)	๒ เครื่อง	จ.บุรีรัมย์	
			๑. นายบุญชู กองสุข	๐๙๓-๕๓๒๘๘๔๔
๕	เครื่องสูบน้ำ ขนาด ๑๐ นิ้ว (ขับเคลื่อนด้วยเครื่องยนต์)	๒ เครื่อง	๒. นายสุรเชษฐ์ เจริญอรุณตระกูล	๐๘๒-๘๖๖๔๕๙๙
			จ.สุรินทร์	
๖	เครื่องสูบน้ำ ขนาด ๑๒ นิ้ว (ขับเคลื่อนด้วยเครื่องยนต์)	๑๖ เครื่อง	๑. นายยุทธพงษ์ สุขพราธนา	๐๖๓-๒๖๘๔๖๔๘
			๒. นายสุวิทย์ สุ่มมาตย์	๐๙๓-๔๗๘๔๗๘๙
๗	รถบรรทุกน้ำ ขนาด ๖,๐๐๐ ลิตร	๒ คัน	จ.ศรีสะเกษ	
			๑. นายฉิมพลี มุลวงษ์	๐๙๑-๔๑๗๓๘๔๖
			๒. นางสาวสุพรรณนิการ์ บุษราคัม	๐๘๙-๙๖๙๐๙๔๔
			ผู้ประสานงานภาค	
			๑. นายเผย บุรีแสง	๐๖๑-๔๑๗๓๙๔๖
			๒. นายจักรพงษ์ ประทุมเมฆ	๐๘๑-๙๕๕๑๑๙๔

ภาคผนวก ฉ : ประชากรกลุ่มเปราะบาง : ความพิการ

สรุปสถิติคนพิการที่มีบัตรประจำตัวคนพิการตามกฎหมาย จ.สุรินทร์ ณ 31 มี.ค. 2566

ลำดับ	ประเภทความพิการ	ชาย	หญิง	รวม
๑	ทางการเห็น	๔,๔๗๒	๖,๕๖๙	๑๑,๐๔๑
๒	ทางการได้ยินหรือสื่อความหมาย	๔,๐๙๕	๓,๙๔๘	๘,๐๔๓
๓	ทางการเคลื่อนไหวหรือทางร่างกาย	๑๔,๗๒๕	๑๖,๕๑๑	๓๑,๒๓๖
๔	ทางจิตใจและพฤติกรรม	๒,๕๕๐	๑,๗๒๘	๔,๒๗๘
๕	ทางสติปัญญา	๑,๗๓๐	๑,๔๔๗	๓,๑๗๗
๖	ทางการเรียนรู้	๙๖	๖๑	๑,๕๕๗
๗	ทางออทิสติก	๑๖๕	๔๘	๒,๑๑๓
๘	พิการมากกว่า ๑ ประเภท	๑,๗๘๘	๒,๑๖๐	๓,๙๔๘
	รวม	๒๙,๖๒๑	๓๒,๔๗๒	๖๒,๐๙๓

ที่มา : สำนักงานพัฒนาสังคมและความมั่นคงของมนุษย์จังหวัดสุรินทร์