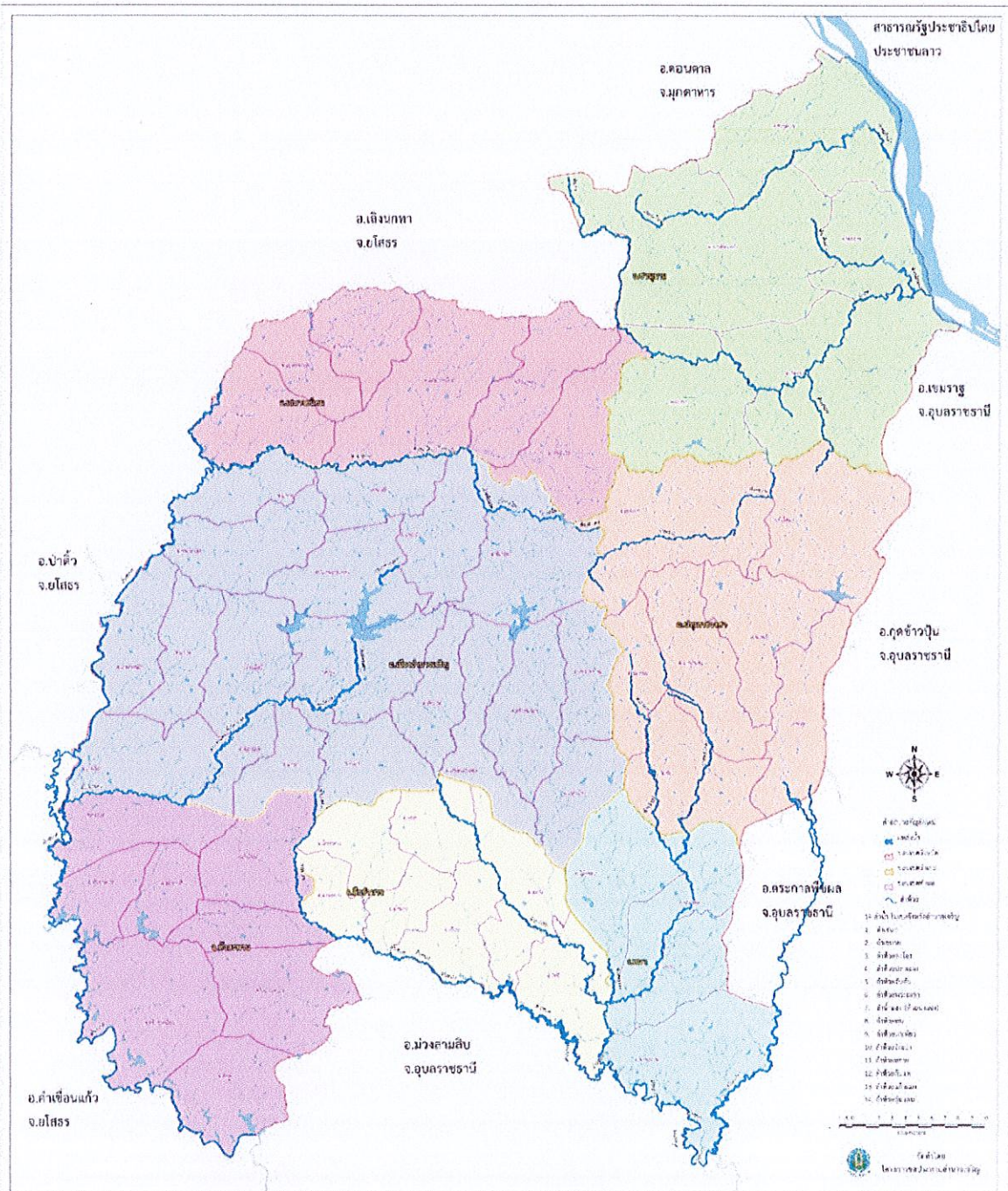


## แผนเผชิญเหตุอุทกภัยจังหวัดอำนาจเจริญ ปี ๒๕๖๖

กองอำนวยการป้องกันและบรรเทาสาธารณภัยจังหวัดอำนาจเจริญ  
ศาลากลางจังหวัดอำนาจเจริญ

วันที่ ๒๗ เดือน มิถุนายน พ.ศ. ๒๕๖๖

- อ้างอิง : ๑. พระราชบัญญัติป้องกันและบรรเทาสาธารณภัย พ.ศ. ๒๕๕๐  
๒. แผนการป้องกันและบรรเทาสาธารณภัยแห่งชาติ พ.ศ. ๒๕๖๔ - ๒๕๗๐  
๓. แผนการป้องกันและบรรเทาสาธารณภัยจังหวัดอำนาจเจริญ พ.ศ. ๒๕๖๔ - ๒๕๗๐  
๔. แผนที่ ๑๔ ลำน้ำ ในเขตจังหวัดอำนาจเจริญ



กองอำนวยการป้องกันและบรรเทาสาธารณภัยจังหวัดอำนาจเจริญ

๑. สถานการณ์ของจังหวัด

๑.๑ สถานการณ์ทั่วไป

๑.๑.๑ ข้อมูลทั่วไปของจังหวัดอำนาจเจริญ ที่ตั้งและอาณาเขต

จังหวัดอำนาจเจริญ ตั้งอยู่ทางภาคตะวันออกเฉียงเหนือของประเทศ อยู่ห่างกรุงเทพมหานครทางรถยนต์ ๕๖๘ กิโลเมตร มีพื้นที่ทั้งสิ้น ๒,๐๓๙,๙๖๓ ไร่ เป็นพื้นที่เกษตรกรรม ๑,๔๑๐,๗๔๑ ไร่ (๖๙.๑๕/ของพื้นที่) โดยแบ่งเป็นนาข้าว ๑,๐๕๔,๑๖๗ ไร่ พืชไร่ ๑๘๗,๕๙๘ ไร่ พืชสวน ๖๙,๑๓๑ ไร่ เป็นพื้นที่อยู่ในเขตชลประทาน ๑๘๑,๒๑๕ ไร่ พื้นที่นอกเขตชลประทาน ๑,๒๒๙,๕๒๖ ไร่ มีอาณาเขตติดต่อกับจังหวัดใกล้เคียงและประเทศเพื่อนบ้าน ดังนี้

- ทิศเหนือ ติดกับ อำเภอลำดวน จังหวัดอุบลราชธานี และอำเภอรัตนวาปี จังหวัดหนองคาย
- ทิศใต้ ติดกับ อำเภอเมือง และอำเภอวังสามหมอ จังหวัดอุดรธานี
- ทิศตะวันออก ติดกับ สาธารณรัฐประชาธิปไตยประชาชนลาว ตามแนวแม่น้ำโขง ระยะทาง ๓๘ กิโลเมตร และติดต่อกับอำเภอเขมราฐ อำเภอภูพาน อำเภอรัตนวาปี และอำเภอรัตนวาปี จังหวัดอุบลราชธานี
- ทิศตะวันตก ติดกับ อำเภอป่าดัว และอำเภอลำดวน จังหวัดอุบลราชธานี

จังหวัดอำนาจเจริญ แบ่งเขตการปกครองออกเป็น ๗ อำเภอ ๕๖ ตำบล ๖๐๗ หมู่บ้าน และ ๓๑๑ ชุมชน ในเขตเทศบาลเมืองอำนาจเจริญ และองค์กรปกครองส่วนท้องถิ่น ๖๔ แห่ง ประกอบด้วย

- ๑. องค์การบริหารส่วนจังหวัด ๑ แห่ง
- ๒. เทศบาลเมือง ๑ แห่ง
- ๓. เทศบาลตำบล ๒๓ แห่ง
- ๔. องค์การบริหารส่วนตำบล ๓๙ แห่ง

ตารางแสดงเขตการปกครองและประชากร

อำเภอ	ตำบล	หมู่บ้าน/ชุมชน	เทศบาล	อบต.	ครัวเรือน	ประชากร (คน)
เมืองอำนาจเจริญ	๑๙	๑๙๔/๓๑	๗	๑๔	๔๗,๙๒๐	๑๓๑,๐๒๓
ขามเฒ่า	๕	๖๒	๒	๔	๑๓,๔๙๗	๔๑,๙๒๐
ปทุมราชวงศา	๗	๗๓	๔	๔	๑๕,๖๐๙	๔๙,๐๖๖
พนา	๔	๕๖	๒	๓	๑๐,๒๘๓	๒๗,๗๗๘
เสนางคนิคม	๖	๕๘	๒	๕	๑๓,๐๙๘	๔๐,๖๔๖
หัวตะพาน	๘	๘๕	๓	๕	๑๓,๔๕๙	๔๘,๘๗๒
ลืออำนาจ	๗	๗๙	๔	๔	๑๑,๐๐๒	๓๖,๑๙๔
รวม	๕๖	๖๐๗/๓๑	๒๔	๓๙	๑๒๔,๘๖๘	๓๗๕,๔๙๙

ที่มา : ที่ทำการปกครองจังหวัดอำนาจเจริญ (ข้อมูล ณ วันที่ ๒๒ พฤศจิกายน ๒๕๖๕)

**๑.๒ ลักษณะภูมิประเทศ**

ลักษณะภูมิประเทศ โดยทั่วไปเป็นที่ลุ่มมีเนินเขาเตี้ย ๆ ทอดยาวไปจรดจังหวัดอุบลราชธานี ตั้งอยู่สูงจากระดับน้ำทะเลปานกลางเฉลี่ยประมาณ ๖๘ เมตร (๒๒๗ ฟุต) มีแม่น้ำโขงเป็นแนวเขตกั้นระหว่างจังหวัดอำนาจเจริญกับสาธารณรัฐประชาธิปไตยประชาชนลาวที่อำเภอขามเฒ่า มีลำน้ำสายใหญ่ไหลผ่าน ได้แก่ ลำเซบก และลำเซบาย

**๑.๓ ลักษณะภูมิอากาศ**

สภาพอากาศจังหวัดอำนาจเจริญ อยู่ภายใต้อิทธิพลลมมรสุม ๒ ชนิด คือ ลมมรสุมตะวันตกเฉียงใต้ และลมมรสุมตะวันออกเฉียงเหนือ ซึ่งแบ่งภูมิอากาศออกได้ ๓ ฤดู ได้แก่ ฤดูฝน เริ่มตั้งแต่กลางเดือนพฤษภาคม ถึงเดือนตุลาคม ฤดูหนาว เริ่มตั้งแต่เดือนพฤศจิกายนถึงเดือนกุมภาพันธ์ และฤดูร้อน เริ่มตั้งแต่เดือนมีนาคม ถึงเดือนพฤษภาคม

**แหล่งกักเก็บน้ำ**

ที่	อ่างเก็บน้ำ	ความจุของน้ำเก็บกัก ( ล้าน ม.³ )	ปริมาณน้ำใช้การได้ ( ล้าน ม.³ )
๑	อ่างฯ พุทธอุทยาน	๑๙.๓๒๕	๙.๙๔๘
๒	อ่างฯ ห้วยโพธิ์	๗.๔๓๘	๔.๑๔๗
๓	อ่างฯ ร่องน้ำซึบ	๐.๔๒๖	๐.๒๕๘
๔	อ่างฯ ห้วยสีโท	๑๐.๖๐๐	๕.๔๘๕
๕	เขื่อนลำเซบายอำนาจเจริญ	๑๒.๒๐๐	๗.๕๕๙

**๑.๔ สถานการณ์เฉพาะ**

**๑.๔.๑ สถิติการเกิดอุทกภัยย้อนหลัง**

ปี พ.ศ.	จำนวน (ครั้ง)	จำนวน (อำเภอ)	ความเสียหาย		
			จำนวน (หมู่บ้าน)	จำนวน (ตำบล)	มูลค่า (บาท)
๒๕๕๖	-	-	-	-	-
๒๕๕๗	๑	๗	๕๐๔	๕๔	๕,๓๑๐,๙๒๔.๕๐
๒๕๕๘	-	-	-	-	-
๒๕๕๙	-	-	-	-	-
๒๕๖๐	๑	๗	๕๒๕	๕๖	๑๑๔,๒๙๔,๑๕๒.๕๐
๒๕๖๑	๑	๖	๒๑๔	๓๒	๙,๘๑๘,๒๑๒.๒๕
๒๕๖๒	๑	๗	๖๐๗ + ๑๑ ชุมชน	๕๖	๒๗๔,๑๖๖,๗๖๙.๒๓
๒๕๖๓	-	-	-	-	-
๒๕๖๔	๑	๔	๑๕๗	๒๕	๙,๗๕๑,๕๔๘.๐๐
๒๕๖๕	๑	๗	๔๔๖	๕๑	๑๒๐,๐๗๓,๓๗๓.๐๒

ที่มา : ฝ่ายสงเคราะห์ ช่วยเหลือ และฟื้นฟู

### ๑.๔.๒ พื้นที่เสี่ยงอุทกภัย

จังหวัดอำนาจเจริญ มีพื้นที่เสี่ยงอุทกภัย จำนวน ๕ อำเภอ ๑๓ ตำบล ๒๗ หมู่บ้าน/๑๑ ชุมชน  
(รายละเอียดตามภาคผนวก ค)

### ๑.๔.๓ พื้นที่/สถานที่สำคัญของจังหวัดอำนาจเจริญที่มีความเสี่ยง

#### ๑) พื้นที่ในเขตเทศบาลเมือง ประกอบด้วย

- ๑.๑) ชุมชนศรีมงคล ๑
- ๑.๒) ชุมชนสุขสำราญ-หลักเมืองพัฒนา
- ๑.๓) ชุมชนเอื้ออาทร
- ๑.๔) ชุมชนบึงพัฒนา
- ๑.๕) ชุมชนเทศบาล ๑๙
- ๑.๖) ชุมชนหน้าโรงพยาบาลอำนาจเจริญ

#### ๒) พื้นที่เสี่ยงลุ่มแม่น้ำ ประกอบด้วย

บ้านดอนवान หมู่ที่ ๙ ตำบลหัวตะพาน อำเภอหัวตะพาน จังหวัดอำนาจเจริญ

## ๒. ภารกิจ

ให้กองอำนวยการป้องกันและบรรเทาสาธารณภัยจังหวัดอำนาจเจริญ จัดตั้งศูนย์บัญชาการเหตุการณ์จังหวัด เพื่อทำหน้าที่ในการจัดการสถานการณ์อุทกภัยในพื้นที่จังหวัด จนกว่าสถานการณ์จะเข้าสู่ภาวะปกติ รวมทั้งเป็นศูนย์กลางในการบูรณาการ ประสานการปฏิบัติ ควบคุมสั่งการ และระดมทรัพยากร จากหน่วยงานที่เกี่ยวข้องในการสนับสนุนการดำเนินงานศูนย์ปฏิบัติการป้องกันและบรรเทาสาธารณภัยระดับพื้นที่ อำนวยการประสานการเผชิญเหตุระหว่างหน่วยงานต่าง ๆ ทั้งฝ่ายพลเรือนและฝ่ายทหาร ตลอดจนองค์กรปกครองส่วนท้องถิ่นและองค์การสาธารณกุศล โดยมีผู้ว่าราชการจังหวัด เป็นผู้ควบคุม สั่งการ และบัญชาการเหตุการณ์

### ๒.๑ เป้าหมาย

๒.๑.๑ ระบบการจัดการความเสี่ยงจากสาธารณภัยของจังหวัดอำนาจเจริญ มีความพร้อมรับสถานการณ์ที่อาจเกิดขึ้นโดยการบูรณาการร่วมกันทุกภาคส่วนซึ่งทำให้ผู้ประสบภัยได้รับการช่วยเหลือได้อย่างรวดเร็ว รวมทั้งพื้นที่ประสบภัยได้รับการฟื้นฟูอย่างทั่วถึงและเป็นธรรม เพื่อเป็นการสร้างมาตรฐาน ในการจัดการ ความเสี่ยงจากสาธารณภัยของจังหวัด

๒.๑.๒ สังคมมีการเรียนรู้ และมีภูมิคุ้มกันในการจัดการความเสี่ยงจากสาธารณภัย โดยให้ท้องถิ่น ชุมชน และภาคส่วนต่าง ๆ เข้ามามีส่วนร่วมในการจัดการความเสี่ยงจากสาธารณภัยนำไปสู่การพัฒนาที่ยั่งยืน

๒.๑.๓ ประชาชนมีความตระหนักถึงความปลอดภัยโดยให้ความสำคัญกับการสร้างองค์ความรู้ ความตระหนัก และวัฒนธรรมความปลอดภัย รวมถึงการพัฒนาศักยภาพสังคม และท้องถิ่นเพื่อมุ่งเข้าสู่ “การรู้รับ - ปรับตัว - ฟื้นเร็วทั่ว - อย่างยั่งยืน” (Resilience)

## ๒.๒ วัตถุประสงค์

๒.๒.๑ เพื่อเป็นกรอบแนวทางปฏิบัติให้แก่ทุกภาคส่วนในการปฏิบัติการป้องกันและบรรเทาสาธารณภัย  
อย่างบูรณาการ เป็นระบบ และมีทิศทางเดียวกัน

๒.๒.๒ เพื่อจัดระบบการดำเนินงาน และการเตรียมความพร้อมด้านทรัพยากร ซึ่งประกอบด้วย  
งบประมาณ บุคลากร เครื่องจักรกล ยานพาหนะ และเครื่องมืออุปกรณ์ ที่จำเป็นต้องใช้ในการป้องกัน  
และแก้ไขปัญหาอุทกภัยในพื้นที่

๒.๒.๓ เพื่อพัฒนาขีดความสามารถในการจัดการความเสี่ยงจากอุทกภัย ได้แก่ การลดความเสี่ยง  
จากอุทกภัย การจัดการในภาวะฉุกเฉิน และการฟื้นฟูให้ดีกว่าและปลอดภัยกว่าเดิม ให้หน่วยงานทุกภาคส่วน  
ตั้งแต่ระดับท้องถิ่นถึงระดับจังหวัด ให้สามารถปฏิบัติงานได้อย่างมีประสิทธิภาพ และมีประสิทธิผลสูงสุด  
มีความเสียหายน้อยที่สุด ประชาชนผู้ประสบภัยได้รับความช่วยเหลือเยียวยาอย่างรวดเร็ว ทันเวลา ทัวถึง  
และเป็นธรรม

๒.๒.๔ เป็นการประมวลแนวคิดและทิศทางการจัดการสาธารณภัยที่ใช้อยู่ในปัจจุบัน และใช้เป็นแนวคิด  
ในการจัดการสาธารณภัยที่สอดคล้องกับบริบทของจังหวัดอำนาจเจริญ และสามารถนำไปประยุกต์ใช้  
ในการจัดทำแผนระดับต่าง ๆ เช่น แผนการป้องกันและบรรเทาสาธารณภัยอำเภอ แผนปฏิบัติการในการ  
ป้องกันและบรรเทาสาธารณภัยขององค์กรปกครองส่วนท้องถิ่น ให้มีประสิทธิภาพและประสิทธิผล

## ๓. การปฏิบัติ

### ๓.๑ แนวความคิดในการปฏิบัติ

#### ๓.๑.๑ เจตนารมณ์/แนวทาง/กลยุทธ์ของจังหวัด

๑) ยึดหลักการลดความเสี่ยงจากสาธารณภัย โดยดำเนินการตั้งแต่ในช่วงก่อนเกิดภัย ในการ  
ป้องกันและลดผลกระทบจากอุทกภัย ทั้งที่ใช้โครงสร้างและไม่ใช้โครงสร้าง พร้อมทั้งดำเนินการเตรียม  
ความพร้อมของบุคลากร เครื่องมือวัสดุอุปกรณ์ และทรัพยากรทุกด้านที่จะรับมือกับอุทกภัยที่อาจเกิดขึ้น

๒) ยึดหลักการจัดการในภาวะฉุกเฉินตามกฎหมายและแผนว่าด้วยการป้องกันและบรรเทา  
สาธารณภัย ตลอดจนระเบียบ กฎหมายอื่นที่เกี่ยวข้อง โดยนำระบบบัญชาการเหตุการณ์มาใช้ในการปฏิบัติการ  
เผชิญเหตุอุทกภัย เพื่อให้การเผชิญเหตุอุทกภัยเป็นไปอย่างมีประสิทธิภาพ รวดเร็ว และทันต่อเหตุการณ์

๓) ยึดหลักความเป็นเอกภาพ ให้มีองค์กรปฏิบัติรับผิดชอบในการจัดการในภาวะฉุกเฉิน  
ในแต่ระดับอย่างชัดเจน ตั้งแต่ระดับท้องถิ่นจนถึงระดับจังหวัด

๔) ให้ถือว่าการรักษาชีวิตและทรัพย์สินของประชาชนเป็นเรื่องสำคัญเร่งด่วนลำดับแรกที่ต้อง  
เข้าระงับและให้ความช่วยเหลือโดยเร็ว

#### ๓.๑.๒ ขอบเขต

เป็นการปฏิบัติการในการป้องกันและแก้ไขปัญหาอันเนื่องมาจากอุทกภัย วาตภัย และดินโคลนถล่ม  
ในพื้นที่จังหวัดอำนาจเจริญ หรือพื้นที่อื่น ๆ ตามที่ได้รับการร้องขอ

๓.๒ การลดความเสี่ยงจากอุทกภัย

๓.๒.๑ แนวทางการปฏิบัติในการป้องกันและลดผลกระทบ

ที่	ภารกิจ	แนวทางปฏิบัติ	หน่วยงานที่รับผิดชอบ
๑	สำรวจพื้นที่เสี่ยงอุทกภัย	- จังหวัด มอบหมายให้อำเภอ และองค์กรปกครองส่วนท้องถิ่น ดำเนินการสำรวจข้อมูลพื้นที่เสี่ยงโดยศึกษาจากข้อมูลพื้นที่ประสบอุทกภัย ๓ ปี ย้อนหลัง ตามแบบฟอร์มที่กำหนด เพื่อใช้เป็นข้อมูลในการป้องกันและแก้ไขปัญหาในพื้นที่	- ปภ.จังหวัด อำเภอทุกอำเภอ องค์กรปกครองส่วนท้องถิ่นทุกแห่ง
๒	จัดทำแผนงาน/โครงการในการป้องกันและลดผลกระทบทั้งแบบใช้โครงสร้างและไม่ใช้โครงสร้าง	<p>๑. แบบไม่ใช้โครงสร้าง</p> <p>๑.๑ การเตรียมความพร้อมของชุมชนในพื้นที่เสี่ยงในการรับมือกับสถานการณ์น้ำท่วม เช่น ระบบเครือข่ายแจ้งเตือนภัย, การแบ่งมอบภารกิจหน้าที่ของกรรมการป้องกันและบรรเทาสาธารณภัย หมู่บ้าน/ชุมชน ในการป้องกันและแก้ไขปัญหาในระดับพื้นที่, การจัดเตรียมเครื่องมืออุปกรณ์, รถยนต์, เครื่องจักรกลสาธารณภัย, เรือ ให้พร้อมใช้งานในระดับพื้นที่</p> <p>๑.๒ การจัดเตรียมศูนย์พักพิงชั่วคราวและเส้นทางอพยพ (รายละเอียดตามภาคผนวก ค)</p> <p>๒. แบบใช้โครงสร้าง</p> <p>๒.๑ การสำรวจตรวจสอบความมั่นคงแข็งแรงของอ่างเก็บน้ำ, ผนังกันน้ำ, เขื่อน, ประตูระบายน้ำ และดำเนินการซ่อมบำรุงให้อยู่ในสภาพพร้อมใช้งาน</p> <p>๒.๒ การจัดทำแนวป้องกันน้ำท่วมในพื้นที่ที่สามารถดำเนินการได้ เช่น การเสริมแนวป้องกันน้ำท่วมตามแนวผนังกันน้ำริมฝั่งลำเซบาย บริเวณบ้านดอนวาน หมู่ ๙ ต.หัวตะพาน อ.หัวตะพาน เป็นต้น</p> <p>๒.๓ การเฝ้าระวัง และบริหารจัดการน้ำในอ่างเก็บน้ำ ๔ อ่างหลัก และ ๑ เขื่อนลำเซบาย เพื่อการกักเก็บ และเร่งระบายน้ำเพื่อป้องกันน้ำท่วม</p>	<p>- หน่วยงานที่เกี่ยวข้อง ปภ., พมจ., อำเภอ องค์กรปกครองส่วนท้องถิ่น กำนัน ผู้ใหญ่บ้าน และ ประชาชนในพื้นที่เสี่ยง</p> <p>- พมจ., อำเภอ, อปท. ในพื้นที่เสี่ยง</p> <p>- โครงการชลประทานอำนาจเจริญ ,</p> <p>- โยธาธิการและผังเมืองจังหวัด, อปท.ทุกแห่ง</p> <p>- ปภ., อำเภอ, อปท., โครงการชลประทานอำนาจเจริญ , โยธาธิการและผังเมืองจังหวัด และหน่วยงานที่เกี่ยวข้อง</p> <p>- โครงการชลประทานอำนาจเจริญ ,อำเภอ และ อปท. ทุกแห่ง</p>

กองอำนวยการป้องกันและบรรเทาสาธารณภัยจังหวัดอำนาจเจริญ

ที่	ภารกิจ	แนวทางปฏิบัติ	หน่วยงานที่รับผิดชอบ
		<p>๒.๔ การขุดลอก คู คลอง ทางระบายน้ำ การกำจัดวัชพืช ขยะ และสิ่งกีดขวางทางน้ำ การสร้างเส้นทางระบายน้ำไปยังพื้นที่รับน้ำต่าง ๆ เพื่อประโยชน์ในการกักเก็บน้ำไว้ใช้ในกรณีเกิดฝนทิ้งช่วง</p> <p>๒.๕ การสำรวจออกแบบและวางระบบการระบายน้ำในเขตชุมชนเมืองเพื่อป้องกันน้ำท่วม</p> <p>๒.๖ การสำรวจออกแบบ และแก้ไขปัญหาดินน ที่กีดขวางทางน้ำ</p>	<p>- โครงการชลประทาน อำนาจเจริญ, โยธาธิการ และผังเมืองจังหวัด นพค. ๕๑, อำเภอบพท. ที่เกี่ยวข้อง</p> <p>- โยธาธิการและผังเมืองจังหวัด, เทศบาลเมืองอำนาจเจริญ, อบท. ในพื้นที่, อบจ.</p> <p>- แขวงทางหลวง, แขวงทางหลวงชนบท, อบจ, และอบท. ทุกแห่ง</p>

๓.๒.๒ แนวทางปฏิบัติในการเตรียมความพร้อมทรัพยากร

ที่	ภารกิจ	แนวทางปฏิบัติ	หน่วยงานที่รับผิดชอบ
๑	การสำรวจข้อมูล และจัดทำบัญชีทรัพยากร	- กองอำนวยการป้องกันและบรรเทาสาธารณภัยจังหวัด แจ้งหน่วยงานที่เกี่ยวข้องดำเนินการสำรวจข้อมูลเครื่องจักรกลสาธารณภัย และกำลังเจ้าหน้าที่ ตามแบบฟอร์มที่กำหนด และรวบรวมจัดทำเป็นบัญชีทรัพยากร และกำลังพล พร้อมรายชื่อผู้ประสานงาน และหมายเลขโทรศัพท์ติดต่อให้พร้อมเพื่อขอรับการสนับสนุนได้อย่างทันท่วงที	- ปภ.จังหวัด หน่วยงานที่เกี่ยวข้อง อำเภอ อบท.
๒.	การเตรียมความพร้อม	<p>๑. ให้ทุกส่วนราชการจัดเตรียมความพร้อมเครื่องมืออุปกรณ์ เครื่องจักรกลสาธารณภัย พร้อมกำลังเจ้าหน้าที่ พร้อมปฏิบัติงานตลอด ๒๔ ชั่วโมง</p> <p>๒. สำรวจตรวจสอบความพร้อมของเครื่องมือเครื่องจักรกลสาธารณภัยอุปกรณ์สำหรับใช้ในการเฝ้าระวัง และแจ้งเตือนภัยให้พร้อมใช้งาน ได้แก่ หอเตือนภัยพิบัติ หอกระจายข่าว วิทยุสื่อสาร อุปกรณ์วัดระดับน้ำในอ่างเก็บน้ำ ลำน้ำต่าง ๆ เครื่องมือวัดปริมาณน้ำฝน เป็นต้น</p> <p>๓. การเตรียมความพร้อมพิชอาหารสัตว์</p> <p>๔. การเตรียมความพร้อมศูนย์พักพิงชั่วคราว ในจุดที่ได้กำหนดไว้ตามแผนนี้</p>	<p>- หน่วยงานภาครัฐ เอกชน องค์กรปกครองส่วนท้องถิ่น มูลนิธิ อาสาสมัคร</p> <p>- ปภ.จังหวัด, ส่วนราชการที่เกี่ยวข้อง อำเภอ อบท. ทุกแห่ง</p> <p>- ปศุสัตว์จังหวัด - พมจ., อำเภอ และ อบท. แห่งพื้นที่</p>


**๓.๒.๓ แนวทางปฏิบัติตามกระบวนการแจ้งเตือนภัย**


เป็นการให้ข้อมูล หรือแจ้งสถานการณ์ที่จำเป็นต่อการรับรู้เกี่ยวกับภัยอันตราย หรือเหตุการณ์ สาธารณภัยที่เกิดขึ้น เพื่อแจ้งเตือนภัยล่วงหน้าให้แก่ผู้ที่ได้รับผลกระทบ หรือคาดว่าจะได้รับผลกระทบ เพื่อให้เตรียมพร้อมรับสถานการณ์ และสามารถอพยพ เคลื่อนย้ายไปสู่ที่ปลอดภัย ได้ทันเวลา โดยมีแนวทางการปฏิบัติ ดังนี้


๑) ให้จัดตั้งคณะทำงานติดตามสถานการณ์ ภายใต้ส่วนอำนวยการของกองอำนวยการป้องกันและบรรเทาสาธารณภัยจังหวัด เพื่อทำหน้าที่เฝ้าระวัง ติดตามสภาพอากาศ สถานการณ์น้ำ/เหตุการณ์ที่อาจส่งผลให้เกิดสาธารณภัยในช่วงฤดูฝน เพื่อให้เป็นข้อมูลสนับสนุนการตัดสินใจของผู้อำนวยการแต่ละระดับ


๒) ศูนย์บัญชาการเหตุการณ์จังหวัด แจ้งเตือนไปยังศูนย์บัญชาการเหตุการณ์อำเภอในพื้นที่ที่คาดว่าจะเกิดภัย และแจ้งข้อมูลไปยังศูนย์ข้อมูลประชาสัมพันธ์ร่วม เพื่อประชาสัมพันธ์ให้ประชาชนทราบ โดยมอบหมายให้สำนักงานป้องกันและบรรเทาสาธารณภัยจังหวัดอำนาจเจริญ เป็นหน่วยงานที่รับผิดชอบในการแจ้งเตือนภัย


๓) การแจ้งเตือนสถานการณ์ในพื้นที่ โดยให้ความสำคัญในเรื่องการส่งข้อมูลการแจ้งเตือนภัยถึงประชาชนอย่างรวดเร็ว ต่อเนื่อง และทั่วถึง โดยที่ประชาชนสามารถรับทราบข้อมูลการปฏิบัติงาน การดำเนินการของภาครัฐ ช่องทางการรับข้อมูลข่าวสารที่ถูกต้อง ตลอดจนเส้นทาง การแจ้งข้อมูล การขอรับความช่วยเหลือ บรรเทาทุกข์จากภาครัฐและองค์กรปกครองส่วนท้องถิ่น และใช้สีเป็นสัญลักษณ์ในการกำหนดระดับการแจ้งเตือน ดังนี้

**สีแดง**  หมายถึง สถานการณ์อยู่ในภาวะอันตรายสูงสุด ให้อาศัยอยู่ในสถานที่ปลอดภัย และปฏิบัติตามข้อสั่งการ

**สีส้ม**  หมายถึง สถานการณ์อยู่ในภาวะเสี่ยงอันตรายสูง เจ้าหน้าที่กำลังดำเนินการควบคุมสถานการณ์ ให้อพยพไปยังสถานที่ปลอดภัย และปฏิบัติตามข้อสั่งการ

**สีเหลือง**  หมายถึง สถานการณ์อยู่ในภาวะเสี่ยงอันตราย มีแนวโน้มที่สถานการณ์จะรุนแรงมากขึ้น ให้เตรียมความพร้อมรับสถานการณ์ และปฏิบัติตามคำแนะนำ

**สีน้ำเงิน**  หมายถึง สถานการณ์อยู่ในภาวะเฝ้าระวังให้ติดตามข้อมูลข่าวสาร

**สีเขียว**  หมายถึง สถานการณ์อยู่ในภาวะปกติ ให้ติดตามข้อมูลข่าวสารเป็นประจำ

**๔) กระบวนการแจ้งเตือนภัย**

ที่	ขั้นตอน	แนวทางปฏิบัติ	หน่วยงานที่รับผิดชอบ
๑	การเฝ้าระวังและติดตามสภาพอากาศ, ปริมาณน้ำฝนและสถานการณ์น้ำในอ่างเก็บน้ำ, เขื่อน, และลุ่มน้ำเซบาย, เซบก, และแม่น้ำโขงรวมถึงสถานการณ์สาธารณภัยในพื้นที่	- ติดตามรายงานสภาพอากาศจากกรมอุตุนิยมวิทยา ข้อมูลปริมาณน้ำฝนจากที่ทำการปกครองจังหวัด, ข้อมูลปริมาณน้ำในอ่างเก็บน้ำ เขื่อนลำเซบาย และระดับน้ำในลำเซบก เซบาย และแม่น้ำโขง จากโครงการชลประทานอำนาจเจริญ และเครือข่ายแจ้งเตือนภัยในระดับพื้นที่ลุ่มน้ำ ข้อมูลสถานการณ์สาธารณภัย	๑. หน่วยงานหลัก ปก.จังหวัด ๒. หน่วยงานสนับสนุน - ปกครองจังหวัด - อุดุนิยมวิทยาอำนาจเจริญ - โครงการชลประทานอำนาจเจริญ - สำนักงานประชาสัมพันธ์จังหวัดอำนาจเจริญ



กองอำนวยการป้องกันและบรรเทาสาธารณภัยจังหวัดอำนาจเจริญ

ที่	ขั้นตอน	แนวทางปฏิบัติ	หน่วยงานที่รับผิดชอบ
๒	จัดทำรายงานสถานการณ์ประจำวันรายงานผู้อำนวยการจังหวัดและหน่วยงานที่เกี่ยวข้องทราบ	- ปก.จังหวัด ทำรายงานสรุปสาธารณสุขประจำวัน รายงานผู้อำนวยการจังหวัด ภายใน เวลา ๑๐.๐๐ น. เป็นประจำทุกวัน	- สถานีวิทยุกระจายเสียงแห่งประเทศไทย จังหวัดอำนาจเจริญ - เครือข่ายแจ้งเตือนภัยในพื้นที่ลุ่มน้ำต่าง ๆ
๓	วิเคราะห์ประเมินสถานการณ์ และแจ้งเตือนไปยังหน่วยงานที่เกี่ยวข้อง และประชาชนที่ได้รับทราบผ่านช่องทางสื่อสารทุกรูปแบบ เพื่อเตรียมพร้อมรับมือกับสถานการณ์ที่อาจเกิดขึ้น	- ในสถานการณ์ปกติ ให้สำนักงานป้องกันและบรรเทาสาธารณภัยจังหวัดประสานการปฏิบัติกับหน่วยงานเกี่ยวข้องเพื่อวิเคราะห์ข้อมูล และประเมินสถานการณ์และจัดทำวิทยุสื่อสารแจ้งเตือน เสนอต่อผู้ว่าราชการจังหวัดลงนาม และจัดส่งให้แก่หน่วยงานที่เกี่ยวข้อง ได้แก่ อำเภอ, องค์การปกครองส่วนท้องถิ่น สำนักงานประชาสัมพันธ์จังหวัด, สถานีวิทยุกระจายเสียงแห่งประเทศไทย จังหวัดอำนาจเจริญ, ผ่านช่องทางสื่อสารที่รวดเร็ว ทั้งช่องทางปกติ, โทรสาร/แฟกซ์ และ ไลน์ - เมื่อสถานการณ์มีแนวโน้มรุนแรง และอาจมีผลกระทบแก่ชีวิตความเป็นอยู่ของประชาชนในวงกว้าง ให้จัดประชุมคณะกรรมการติดตามสถานการณ์ เพื่อวิเคราะห์และประเมินสถานการณ์ และกำหนดมาตรการ หรือแนวทางการป้องกันและแก้ไขปัญหา เสนอต่อผู้อำนวยการจังหวัดเพื่อพิจารณาสั่งการไปยังหน่วยงานที่เกี่ยวข้อง อำเภอ และองค์การปกครองส่วนท้องถิ่น ดำเนินการ และแจ้งเตือนประชาชนได้รับทราบ และเตรียมพร้อมตอบโต้สถานการณ์ต่อไป - อำเภอดำเนินการตามข้อสั่งการ และแจ้งองค์การปกครองส่วนท้องถิ่นในพื้นที่ และกำนัน/ผู้ใหญ่บ้านเพื่อแจ้งเตือนประชาชนได้รับทราบ ผ่านช่องทางสื่อสารทุกรูปแบบ ได้แก่ โทรศัพท์/โทรสาร, ไลน์, รถประชาสัมพันธ์, เสียงตามสาย และหอเตือนภัย เพื่อเตรียมพร้อมรับมือกับสถานการณ์ที่อาจเกิดขึ้น	- อำเภอทุกอำเภอ - องค์การปกครองส่วนท้องถิ่นทุกแห่ง - กำนัน/ผู้ใหญ่บ้าน

### ๓.๒.๔ แนวทางปฏิบัติร่วมกับหน่วยทหารในพื้นที่

เพื่อให้การปฏิบัติงานร่วมกันระหว่างพลเรือนและทหารในการบรรเทาสาธารณภัย เป็นไปอย่างมีประสิทธิภาพ และลดความซ้ำซ้อนในการช่วยเหลือผู้ประสบภัย และเพื่อเป็นการเตรียมความพร้อม ในการรับมือกับสถานการณ์สาธารณภัยที่มีผลกระทบรุนแรง จึงแบ่งมอบภารกิจในส่วนของหน่วยงาน สังกัดกระทรวงกลาโหม ดังนี้

๑) กองบัญชาการกองพลทหารราบที่ ๖ (ศบภ.พล.ร.๖) รับผิดชอบในด้านการแก้ไขปัญหา และการให้ความช่วยเหลือราษฎรผู้ประสบภัย ในเขตพื้นที่ อำเภอกุดหว้าน อำเภอลืออำนาจ อำเภอสว่างคณิศม อำเภอบุณฑลราชวงศา อำเภอนา หรือพื้นที่อำเภออื่น ๆ ที่ได้รับการร้องขอ

๒) หน่วยพัฒนาการเคลื่อนที่ ๕๑ (ศบภ.นพค.๕๑) รับผิดชอบในด้านการแก้ไขปัญหา และการให้ความช่วยเหลือราษฎรผู้ประสบภัยในเขตพื้นที่อำเภอเมืองอำนาจเจริญ อำเภอกุดหว้าน อำเภอสว่างคณิศม หรือพื้นที่อำเภออื่น ๆ ที่ได้รับการร้องขอ

๓) หน่วยเรือรักษาความสงบเรียบร้อยตามลำแม่น้ำโขงเขตอุบลราชธานี (ศบภ.นรบ.) รับผิดชอบในด้านการแก้ไขปัญหา และการให้ความช่วยเหลือราษฎรผู้ประสบภัยในเขตพื้นที่อำเภอขามเฒ่า หรือพื้นที่อำเภออื่น ๆ ที่ได้รับการร้องขอ

#### มีหน้าที่

๑) รื้อถอนซากปรักหักพังเพื่อเปิดทางให้เจ้าหน้าที่ส่วนอื่นเข้าพื้นที่ประสบภัยได้

๒) สนับสนุนกำลังพล เครื่องมือ เครื่องจักรกล อุปกรณ์ ยานพาหนะ เพื่อใช้ในการขนย้ายและ บรรเทาทุกข์ผู้ประสบภัย รวมถึงอพยพประชาชนและให้การสนับสนุนเครื่องมือสื่อสาร เครื่องมือเครื่องใช้ อุปกรณ์ต่างๆ เพื่อใช้ในการอพยพประชาชนและส่วนราชการ

๓) ดำเนินการรักษาความปลอดภัย เมื่อได้รับการร้องขอ

๔) ในกรณีที่มีการขอรับการสนับสนุนอากาศยานจากฝ่ายทหาร ให้จัดชุดเจ้าหน้าที่ประสาน ภาคพื้นดินกับอากาศยานด้วย

๕) จัดให้มีโรงครัวพระราชทานเพื่อให้บริการประชาชนผู้ประสบภัย

### ๓.๒.๕ แนวทางปฏิบัติร่วมกับภาคประชาสังคม องค์กรสาธารณกุศล ประชาชนจิตอาสาในพื้นที่

๑) องค์กรเอกชน มูลนิธิ มีหน้าที่ให้การสนับสนุนในการปฏิบัติงานตามแผนรวมทั้งให้การ สนับสนุนการปฏิบัติเมื่อได้รับการร้องขอ ตามที่ผู้อำนวยการจะสั่งการในกรณีที่เกิดสาธารณภัย

๒) ประชาชนในเขตท้องที่มีหน้าที่ให้การสนับสนุนในการปฏิบัติงานตามแผนรวมทั้งให้การ สนับสนุนการปฏิบัติเมื่อได้รับการร้องขอ ตามที่ผู้อำนวยการจะสั่งการในกรณีที่เกิดสาธารณภัย

๓) ประชาชนจิตอาสาด้านการป้องกันและบรรเทาสาธารณภัย มีหน้าที่ให้การสนับสนุน ในการปฏิบัติงานตามแผนรวมทั้งให้การสนับสนุนการปฏิบัติเมื่อได้รับการร้องขอตาม that ผู้อำนวยการสั่งการ ในกรณีที่เกิดสาธารณภัย

### ๓.๒.๖ แนวทางการกำหนดพื้นที่/ศูนย์พักพิงชั่วคราว และการอพยพ

หากเกิดสถานการณ์รุนแรง ให้อพยพผู้ประสบภัยไปยังศูนย์พักพิงชั่วคราว โดยมอบหมาย พัฒนาสังคมและความมั่นคงของมนุษย์จังหวัดอำนาจเจริญ เป็นหน่วยรับผิดชอบหลัก ในการกำหนดมาตรฐาน ดูแลศูนย์พักพิงชั่วคราว

เมื่อเกิดหรือคาดว่าจะเกิดภัยในพื้นที่ใด และในพื้นที่นั้นมีผู้อยู่อาศัยจะก่อให้เกิดอันตรายหรือกีดขวางต่อการปฏิบัติหน้าที่ในการป้องกันและบรรเทาสาธารณภัย ให้ผู้อำนวยการจังหวัด ผู้อำนวยการอำเภอ ผู้อำนวยการท้องถิ่น และเจ้าพนักงานที่ได้รับมอบหมายมีอำนาจสั่งอพยพผู้อยู่ในพื้นที่นั้น ออกไปเฉพาะเท่าที่จำเป็น และเมื่อได้รับแจ้งเตือนภัยจำเป็นต้องอพยพ ให้อำเภอ / ท้องถิ่น เป็นหน่วยงานหลักในการอพยพประชาชนออกจากพื้นที่เสี่ยงภัย ให้หน่วยทหารในเขตพื้นที่ และหน่วยงานที่เกี่ยวข้อง เป็นหน่วยสนับสนุนการอพยพภายใต้การสั่งการของผู้อำนวยการจังหวัด ผู้อำนวยการอำเภอ ผู้อำนวยการท้องถิ่น และเจ้าพนักงานที่ได้รับมอบหมาย ตามลำดับแล้วแต่กรณี และปฏิบัติหน้าที่ตามแผนอพยพ ดังนี้

๑) จัดให้มีสถานที่ปลอดภัยและที่อยู่อาศัยชั่วคราวแก่ผู้ประสบภัย ประชาชนและเจ้าหน้าที่ โดยจัดระเบียบพื้นที่อพยพให้เป็นสัดส่วนแต่ละครอบครัว หรือแต่ละชุมชน โดยได้เตรียมพื้นที่ไว้รองรับการอพยพ

๒) จัดกลุ่มผู้ประสบภัยโดยแบ่งประเภทของบุคคลตามลำดับเร่งด่วน เช่น ผู้ป่วยทุพพลภาพ คนพิการ คนชรา เด็ก และสตรีตามลำดับ และดำเนินการปฏิบัติตามขั้นตอนการอพยพที่กำหนดไว้ในแผนการป้องกันและบรรเทาสาธารณภัยจังหวัดอำนาจเจริญ พ.ศ. ๒๕๖๔ - ๒๕๗๐

๓) อพยพประชาชนและสัตว์เลี้ยงไปสู่พื้นที่ปลอดภัย การอพยพประชาชนออกจากพื้นที่อันตรายให้ดำเนินการเท่าที่จำเป็นและไม่อาจหลีกเลี่ยงได้ ทั้งนี้ ให้พึงระมัดระวังมิให้เกิดผลเสียหายทางด้านจิตวิทยามวลชนด้วย

๔) จัดระเบียบสถานที่อพยพและอำนวยความสะดวกปลอดภัยและจัดเวรยามรักษาความปลอดภัยในสถานที่อพยพ อาจขอกำลังอาสาสมัครจากผู้อพยพ หรือ อาสาสมัคร อื่นๆ

๕) จัดให้มีสาธารณูปโภคพื้นฐาน เช่น ข้าวสาร อาหารแห้ง เครื่องนุ่งห่ม ยารักษาโรค

๖) จัดให้มีการลงทะเบียนผู้อพยพ เพื่อเป็นการตรวจสอบจำนวนผู้ที่ยังติดค้างอยู่ในพื้นที่เสี่ยงภัย

๗) จัดให้การรักษายาบาลและบริการการแพทย์ฉุกเฉินแก่ผู้ประสบภัยในพื้นที่อพยพ

๘) อำนวยความสะดวกแก่ผู้อพยพ เช่น อำนวยความสะดวกด้านเครื่องอุปโภคบริโภคที่จำเป็น การปฐมพยาบาล ช่วยเหลือผู้บาดเจ็บ บริการอาหารน้ำดื่ม การดูแลรักษาความสะอาดให้ถูกสุขลักษณะ จัดสัดส่วนบริเวณปรุงอาหาร จัดระบบสาธารณูปโภคพื้นฐาน จัดระบบการรับของบริจาคให้ทั่วถึงและเป็นธรรม

๙) ป้องกัน ฝ้าระวัง และควบคุมโรคที่อาจเกิดขึ้นทั้งร่างกายและจิตใจของประชาชนผู้ประสบภัย

๑๐) แจ้งความเคลื่อนไหวของสถานการณ์การเกิดอุทกภัยและดินโคลนถล่มให้ผู้อพยพทราบเป็นระยะ ๆ อย่างต่อเนื่อง เพื่อให้ผู้อพยพคลายความวิตกกังวล

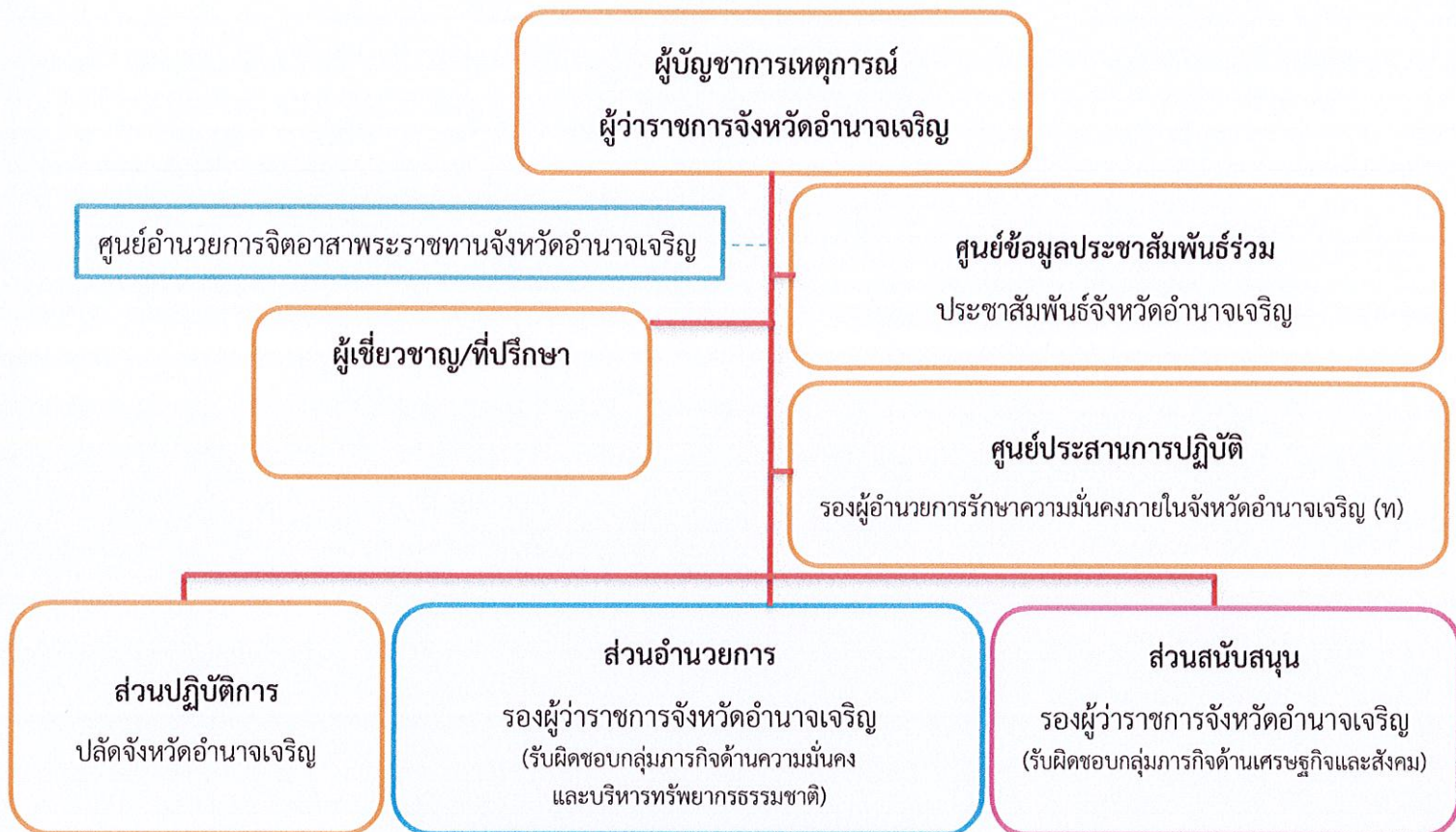
๑๑) การอพยพกลับ เมื่อมีข่าวสารยืนยันอย่างชัดเจนจากผู้อำนวยการจังหวัดหรือผู้ที่ได้รับมอบหมายประกาศยุติสถานการณ์ภัยให้รับแจ้งผู้อพยพเพื่อเตรียมพร้อมในการอพยพกลับสู่ที่ตั้งต่อไป

### ๓.๓ การจัดการในภาวะฉุกเฉิน

#### ๓.๓.๑ องค์กรปฏิบัติในภาวะฉุกเฉิน

##### ๑) ศูนย์บัญชาการเหตุการณ์จังหวัด

เมื่อเกิดหรือคาดว่าจะเกิดอุทกภัยขึ้นในพื้นที่ ให้กองอำนวยการป้องกันและบรรเทาสาธารณภัยจังหวัดอำนาจเจริญ จัดตั้งศูนย์บัญชาการเหตุการณ์จังหวัดขึ้น เพื่อเป็นศูนย์กลางในการบริหารจัดการ ควบคุม และสั่งการให้เป็นเอกภาพ และเป็นไปในทิศทางเดียวกัน โดยมีผู้ว่าราชการจังหวัดเป็นผู้บัญชาการ มีโครงสร้าง และอำนาจ หน้าที่ ดังนี้



มีอำนาจหน้าที่ ดังนี้

- ๑) คณะที่ปรึกษา และผู้เชี่ยวชาญ ทำหน้าที่ ให้ข้อเสนอแนะ คำแนะนำ ข้อมูลทางวิชาการ การสังเคราะห์แนวโน้มสถานการณ์ และเทคนิคการปฏิบัติที่เกี่ยวกับเหตุการณ์อุทกภัยที่เกิดขึ้น
- ๒) ศูนย์ประชาสัมพันธ์ร่วม มีหน้าที่ ประสานข้อมูลเหตุการณ์กับงานต่าง ๆ เพื่อสื่อสาร และประชาสัมพันธ์ข้อมูลข่าวสารกับประชาชน สื่อมวลชน รวมทั้งปฏิบัติการจิตวิถยามวลชน โดยให้ประชาสัมพันธ์จังหวัดเป็นหน่วยงานหลัก ในการจัดทำขอเขต แผนงาน ภารกิจ โครงสร้างภายในศูนย์
- ๓) ศูนย์ประสานการปฏิบัติ มีหน้าที่ ประสานหน่วยงานเอกชน และประชาสังคมด้านกฎหมาย ธุรการ กำลังพล ให้สำนักงานป้องกันและบรรเทาสาธารณภัยจังหวัดเป็นหน่วยงานหลัก
- ๔) ส่วนปฏิบัติการ มีหน้าที่ ปฏิบัติการด้านการให้ความช่วยเหลือผู้ประสบภัย การจัดการ เพื่อลดอันตรายที่เกิดขึ้นจากอุทกภัย การรักษาชีวิต และทรัพย์สิน การควบคุมสถานการณ์ และการจัดการ ให้คืนกลับสู่สภาพเดิม
- ๕) ส่วนอำนวยการ มีหน้าที่ ติดตามสถานการณ์ วิเคราะห์แนวโน้มสถานการณ์ การแจ้งเตือน ประสานข้อมูล ความต้องการ ความจำเป็นในการสนับสนุนทรัพยากร และการดำเนินการด้านการจัดการ ในภาวะฉุกเฉิน
- ๖) ส่วนสนับสนุน มีหน้าที่ ตอบสนองการร้องขอรับการสนับสนุนในทุกด้าน ที่จำเป็น เพื่อให้การจัดการในภาวะฉุกเฉิน ดำเนินไปอย่างมีประสิทธิภาพ และประสิทธิผล ได้แก่ ด้านการสื่อสาร โทรมคมนาคม เทคโนโลยี สารสนเทศ การพลังงาน การเกษตร ทรัพยากรธรรมชาติ สิ่งแวดล้อม และวัฒนธรรม การสาธารณสุข การโยธาและการซ่อมบำรุง การฟื้นฟูเศรษฐกิจ สังคมและชุมชน

### ๓.๓.๒ แนวทางปฏิบัติในการบัญชาการเหตุการณ์

#### ๑) การบัญชาการเหตุการณ์ (Incident Command)

##### ๑.๑) เมื่อเกิดสาธารณภัยขนาดเล็ก (ความรุนแรงระดับ ๑)

เมื่อเกิดอุทกภัย ที่มีสถานการณ์สาธารณภัยขนาดเล็ก (ความรุนแรงระดับ ๑) ให้เป็นอำนาจหน้าที่ของผู้อำนวยการท้องถิ่นในการปฏิบัติการควบคุมสถานการณ์และให้ความช่วยเหลือผู้ประสบภัยในเขตพื้นที่ของตน หากสถานการณ์มีความรุนแรงจนเกิดขีดความสามารถขององค์กรปกครองส่วนท้องถิ่น หรือสถานการณ์ขยายวงกว้างครอบคลุมพื้นที่หลายตำบลให้ผู้อำนวยการอำเภอ เข้าควบคุมสถานการณ์ และดำเนินการให้ความช่วยเหลือผู้ประสบภัยตามแผนเผชิญเหตุของอำเภอ และองค์กรปกครองส่วนท้องถิ่น และรายงานสถานการณ์ให้ศูนย์บัญชาการเหตุการณ์จังหวัดรับทราบเป็นระยะ จนกว่าสถานการณ์จะเข้าสู่ภาวะปกติ

##### ๑.๒) กรณีเกิดสาธารณภัยขนาดกลาง (ความรุนแรงระดับ ๒)

เมื่อสถานการณ์อุทกภัย ขยายวงกว้างครอบคลุมพื้นที่หลายตำบลหรือหลายอำเภอ ซึ่งองค์กรปกครองส่วนท้องถิ่น อำเภอ ได้วิเคราะห์ และประเมินศักยภาพในการป้องกันและแก้ไขปัญหาจากทรัพยากรในแต่ละด้านที่มีอยู่ในพื้นที่แล้วพบว่าเกินขีดความสามารถของผู้อำนวยการท้องถิ่น ผู้อำนวยการอำเภอที่จะควบคุมสถานการณ์ได้โดยลำพัง หรือโดยเร็ว ให้ผู้อำนวยการอำเภอ ขอรับการสนับสนุนจากผู้อำนวยการจังหวัด เพื่อพิจารณาเข้าควบคุมสถานการณ์ และเมื่อผู้อำนวยการจังหวัดเข้าควบคุมสถานการณ์ ให้โอนการบังคับบัญชาจากผู้อำนวยการท้องถิ่น ผู้อำนวยการอำเภอ ไปขึ้นกับผู้อำนวยการจังหวัด และดำเนินการดังนี้

๑. ให้ศูนย์บัญชาการเหตุการณ์จังหวัด เป็นศูนย์บัญชาการสั่งการ ควบคุมสถานการณ์อุทกภัย ตามแนวทางการปฏิบัติ ที่กำหนดไว้ในแผนการป้องกันและบรรเทาสาธารณภัยจังหวัดอำนาจเจริญ พ.ศ. ๒๕๖๕ โดยกองอำนวยการป้องกันและบรรเทาสาธารณภัยจังหวัดอำนาจเจริญ จะมีหนังสือคำสั่ง แจ้งให้หน่วยงานต่าง ๆ เข้าปฏิบัติหน้าที่ในศูนย์บัญชาการเหตุการณ์จังหวัดอำนาจเจริญ

๒. ตรวจสอบ วิเคราะห์ข้อมูลสถานการณ์และการให้ความช่วยเหลือ พร้อมทั้งความต้องการรับการสนับสนุน (ถ้ามี) และรายงานให้กองอำนวยการป้องกันและบรรเทาสาธารณภัยกลาง กรมป้องกันและบรรเทาสาธารณภัย กระทรวงมหาดไทย ทราบทุกวันจนกว่าสถานการณ์ภัยจะยุติ

๓. ให้ศูนย์บัญชาการเหตุการณ์ ในแต่ละระดับ ระดมสรรพกำลัง เครื่องมืออุปกรณ์ เครื่องจักรกลสาธารณภัย จากหน่วยงานที่เกี่ยวข้อง เข้าปฏิบัติการให้ความช่วยเหลือผู้ประสบภัย จนกว่าสถานการณ์จะเข้าสู่ภาวะปกติ ดังนี้

- ให้การช่วยชีวิตผู้ประสบภัยเป็นลำดับแรก
- อพยพประชาชนในพื้นที่เสี่ยงไปยังศูนย์พักพิงชั่วคราวที่กำหนดไว้
- ทำการเคลื่อนย้ายทรัพย์สินของประชาชนและของราชการไปไว้ในพื้นที่ปลอดภัย
- จัดส่งเครื่องอุปโภค บริโภค น้ำดื่ม ที่จำเป็นต่อการดำรงชีพเข้าไปยังพื้นที่เกิดเหตุ

โดยเร่งด่วน

- กรณีเกินขีดความสามารถของพื้นที่ ให้ขอรับการสนับสนุนไปยังศูนย์บัญชาการเหตุการณ์ชั้นเหนือขึ้นไป

- ศูนย์บัญชาการเหตุการณ์ ที่ได้รับการร้องขอการสนับสนุนให้ส่งความช่วยเหลือด้านต่างๆ เช่น กำลังเจ้าหน้าที่ เครื่องมือเครื่องใช้ วัสดุอุปกรณ์ เครื่องอุปโภคบริโภค เวชภัณฑ์ ยารักษาโรค เข้าสนับสนุนพื้นที่ที่ร้องขอโดยเร็ว

/- สำรวจ...

กองอำนวยการป้องกันและบรรเทาสาธารณภัยจังหวัดอำนาจเจริญ

- สํารวจความเสียหาย และให้การช่วยเหลือตามขีดความสามารถของตน
- ฝ่ายเลขานุการศูนย์บัญชาการเหตุการณ์แห่งพื้นที่ มีหน้าที่รวบรวมข้อมูลความเสียหายและการช่วยเหลือ รายงานศูนย์บัญชาการเหตุการณ์จังหวัดเป็นระยะ เพื่อประโยชน์ในการอํานวยการสั่งการ และประสานการปฏิบัติในการให้ความช่วยเหลือผู้ประสบภัย

๔. ดำเนินการรวบรวมข้อมูลความเสียหายที่เกิดขึ้น ความต้องการของผู้ประสบภัย และจัดทำบัญชีไว้เป็นหลักฐาน จัดหาปัจจัยสี่ที่จำเป็น ซ่อมแซมสิ่งได้รับความเสียหาย เช่น เส้นทางคมนาคม ระบบสาธารณูปโภค ให้สามารถใช้การได้รวมทั้งการรื้อถอนซากปรักหักพัง และการทำความสะอาดสถานที่

๕. จัดประชุมติดตามสถานการณ์ และปรับแผนปฏิบัติการให้ความช่วยเหลือผู้ประสบภัย ให้เป็นไปด้วยความรวดเร็ว ต่อเนื่อง จนกว่าสถานการณ์จะเข้าสู่ภาวะปกติ

## ๒) การบัญชาการเหตุการณ์ร่วม (Unified Command)

กรณีมีหน่วยงาน เข้าปฏิบัติงานในพื้นที่ ให้หัวหน้าหน่วยงานเข้ารายงานตัวต่อผู้บัญชาการเหตุการณ์ในพื้นที่ เพื่อรับทราบสถานการณ์ รับมอบภารกิจ และพื้นที่ปฏิบัติงาน โดยให้หัวหน้าหน่วยงานควบคุมบังคับบัญชาการเจ้าหน้าที่ผู้ปฏิบัติงานของตน และประสานการปฏิบัติกับหน่วยงานอื่น ๆ ที่เข้าปฏิบัติงานในพื้นที่เดียวกัน ให้เกิดความเป็นเอกภาพ และบรรลุผลสำเร็จตามเป้าหมาย และวัตถุประสงค์เดียวกัน

## ๓) การเผชิญเหตุอุทกภัย

### ๓.๑) การบริหารจัดการน้ำ

โครงการชลประทานอำนาจเจริญ อําเภอ และองค์กรปกครองส่วนท้องถิ่นในพื้นที่ จัดเจ้าหน้าที่ รับผิดชอบในการบริหารจัดการน้ำในพื้นที่ เช่น การระบายน้ำเข้าทุ่ง การเปิดทางน้ำ การทำแนวป้องกัน การวางกระสอบทราย การผลัดคันน้ำ พร้อมทั้งการรายงานสถานการณ์น้ำให้ศูนย์บัญชาการเหตุการณ์ป้องกันและแก้ไขปัญหาอุทกภัยจังหวัดอำนาจเจริญทราบ เป็นประจำทุกวันจนกว่าสถานการณ์จะเข้าสู่ภาวะปกติ เพื่อวิเคราะห์ข้อมูลสถานการณ์อุทกภัยในการตัดสินใจของผู้บัญชาการเหตุการณ์ และเป็นข้อมูลให้กองอำนวยการป้องกันและบรรเทาสาธารณภัยกลาง ในการสรุปข้อมูลให้ผู้บัญชาการป้องกันและบรรเทาสาธารณภัยแห่งชาติ ได้ทราบถึงสถานการณ์อุทกภัยในพื้นที่

### ๓.๒) การอํานวยความสะดวกด้านการคมนาคมและการจราจร

- กองบังคับการตำรวจภูธรจังหวัดอำนาจเจริญ รับผิดชอบในการอํานวยความสะดวกด้านการคมนาคมและการจราจร กรณีเส้นทางคมนาคมได้รับความเสียหาย หรือถูกน้ำท่วมจนประชาชนไม่สามารถสัญจรได้

- แขวงทางหลวงอำนาจเจริญ และองค์กรปกครองส่วนท้องถิ่นในพื้นที่ รับผิดชอบในการอํานวยความสะดวกด้านการคมนาคมและการจราจร กรณีเส้นทางคมนาคมได้รับความเสียหาย หรือถูกน้ำท่วมจนประชาชนไม่สามารถสัญจรได้ จัดเจ้าหน้าที่อํานวยความสะดวกการจราจร แนะนำเส้นทางเลี่ยงที่ปลอดภัย จัดยานพาหนะที่เหมาะสม อาทิ เรือ รถยกสูง เพื่อให้ความช่วยเหลือประชาชน ซ่อมแซมเส้นทางที่ชำรุด/ถูกตัดขาด เพื่อให้ประชาชนใช้สัญจรได้โดยเร็ว

- แขวงทางหลวงชนบทอำนาจเจริญ และองค์กรปกครองส่วนท้องถิ่นในพื้นที่ รับผิดชอบในการอํานวยความสะดวกด้านการคมนาคมและการจราจร กรณีเส้นทางคมนาคมได้รับความเสียหาย หรือถูกน้ำท่วมจนประชาชนไม่สามารถสัญจรได้ จัดเจ้าหน้าที่อํานวยความสะดวกการจราจร แนะนำเส้นทางเลี่ยงที่ปลอดภัย จัดยานพาหนะที่เหมาะสม อาทิ เรือ รถยกสูง เพื่อให้ความช่วยเหลือประชาชน ซ่อมแซมเส้นทางที่ชำรุด/ถูกตัดขาด เพื่อให้ประชาชนใช้สัญจรได้โดยเร็ว

กองอำนวยการป้องกันและบรรเทาสาธารณภัยจังหวัดอำนาจเจริญ

- หน่วยพัฒนาการเคลื่อนที่ ๕๑ จัดเจ้าหน้าที่อำนวยความสะดวกการจราจร แนะนำเส้นทางเลี่ยงที่ปลอดภัย จัดยานพาหนะที่เหมาะสม อาทิ เรือ รถยกสูง เพื่อให้ความช่วยเหลือประชาชนในการสัญจรไปมา

๓.๓) การดูแลด้านการแพทย์และสาธารณสุข

สำนักงานสาธารณสุขจังหวัดอำนาจเจริญ โรงพยาบาลอำเภอทุกแห่ง โรงพยาบาลส่งเสริมสุขภาพประจำตำบล จัดเตรียมเวชภัณฑ์ การจัดชุดเจ้าหน้าที่สาธารณสุขลงพื้นที่ให้คำแนะนำและการป้องกันควบคุมโรคจากสถานการณ์อุทกภัย รวมถึงการดูแลผู้ประสบภัยในพื้นที่

๓.๔) การดูแลรักษาความปลอดภัย

กองบังคับการตำรวจภูธรจังหวัดอำนาจเจริญ หน่วยทหารในพื้นที่ ที่ทำการปกครองจังหวัดอำนาจเจริญ อำเภอ และองค์กรปกครองส่วนท้องถิ่นในพื้นที่ จัดเจ้าหน้าที่รับผิดชอบดูแลรักษาความปลอดภัยในพื้นที่ที่ประชาชนอพยพออกจากบ้านเรือน หรือกรณีที่ประชาชนไม่ขออพยพ ก็มีแผนการจัดเจ้าหน้าที่ช่วยดูแลความปลอดภัย ส่งเสบียงให้ประชาชนตามบ้านเรือน

๓.๕) การดูแลรักษาสถานที่สำคัญ

กองบังคับการตำรวจภูธรจังหวัดอำนาจเจริญ หน่วยทหารในพื้นที่ ที่ทำการปกครองจังหวัดอำนาจเจริญ อำเภอ และองค์กรปกครองส่วนท้องถิ่นในพื้นที่ จัดเจ้าหน้าที่รับผิดชอบดูแลป้องกันสถานที่สำคัญไม่ให้เกิดผลกระทบ/เสียหายจากอุทกภัย เช่น โรงพยาบาล สถาบันการศึกษา ระบบสาธารณสุขปศุสัตว์ พื้นฐาน โบราณสถาน พื้นที่หวงห้าม

๓.๖) การประชาสัมพันธ์ในภาวะฉุกเฉิน

ประชาสัมพันธ์จังหวัดอำนาจเจริญ จัดตั้งศูนย์ข้อมูลข่าวสารร่วม มอบหมายเจ้าหน้าที่รับผิดชอบการประชาสัมพันธ์ เพื่อสร้างการรับรู้ให้กับประชาชนในช่วงเกิดสถานการณ์อุทกภัย พร้อมทั้งประชาสัมพันธ์แจ้งเส้นทางทางเลี่ยงที่ปลอดภัยกรณีเส้นทางคมนาคมได้รับความเสียหาย หรือถูกน้ำท่วมจนประชาชนไม่สามารถสัญจรได้

๔) การบรรเทาทุกข์

๔.๑) การซ่อมแซมบ้านเรือนที่ประสบภัย ให้องค์กรปกครองส่วนท้องถิ่น หน่วยพัฒนาการเคลื่อนที่ ๕๑ กองบัญชาการกองพลทหารราบที่ ๖ (ศบก.พล.ร.๖) ดำเนินการซ่อมแซมบ้านเรือนที่ได้รับความเสียหาย โดยให้ปฏิบัติตามระเบียบ หลักเกณฑ์ และกฎหมายที่เกี่ยวข้อง

๔.๒) การแจกจ่ายถุงยังชีพให้อำเภอเป็นศูนย์กลางในการช่วยเหลือผู้ประสบภัย และจัดทำแผนการแจกจ่ายถุงยังชีพให้สอดคล้องกับพื้นที่ จำนวนผู้ประสบภัย เพื่อให้การแจกจ่ายเป็นไปอย่างทั่วถึงและเป็นธรรม ป้องกันไม่ให้เกิดความซ้ำซ้อน

๔.๓) การฟื้นฟูสิ่งสาธารณประโยชน์ให้อำเภอ องค์กรปกครองส่วนท้องถิ่นและหน่วยงานที่เกี่ยวข้องสำรวจความเสียหายระบบสาธารณสุขปศุสัตว์และสิ่งสาธารณประโยชน์ต่าง ๆ จนถึงระดับครัวเรือน รวมทั้งจัดทำฐานข้อมูลการสำรวจความเสียหาย เพื่อเป็นข้อมูลในการฟื้นฟู และกำหนดกรอบแนวทางในการสร้างคืนใหม่ได้อย่างเหมาะสมและเป็นที่ยอมรับ โดยปฏิบัติตามกฎหมาย ระเบียบ หลักเกณฑ์ที่เกี่ยวข้อง

๔.๔) ด้านการแพทย์และสาธารณสุขให้สำนักงานสาธารณสุขจังหวัดอำนาจเจริญ เตรียมความพร้อมในการให้ความช่วยเหลือและดูแลผู้ป่วยที่ได้รับผลกระทบจากสถานการณ์อุทกภัย

#### ๕) การประกาศกรณีพื้นที่ประสบอุทกภัย

##### ๕.๑) การประกาศพื้นที่ประสบสาธารณภัย

ให้ประกาศเขตพื้นที่ประสบอุทกภัย ตามพระราชบัญญัติป้องกันและบรรเทาสาธารณภัย พ.ศ. ๒๕๕๐ (มาตรา ๓๐) และตามแผนการป้องกันและบรรเทาสาธารณภัยแห่งชาติ พ.ศ. ๒๕๕๘ เพื่อรับรองการเกิดอุทกภัยให้กับผู้ประสบภัยไว้เป็นหลักฐานในการรับการสงเคราะห์และฟื้นฟู

##### ๕.๒) การประกาศเขตการให้ความช่วยเหลือผู้ประสบภัยพิบัติกรณีฉุกเฉิน

เมื่อเกิดสาธารณภัยในเขตพื้นที่จังหวัดอำนาจเจริญ อันเป็นสาธารณภัยตามพระราชบัญญัติป้องกันและบรรเทาสาธารณภัย พ.ศ. ๒๕๕๐ ซึ่งมีผลกระทบต่อสาธารณสุข และก่อให้เกิดอันตรายต่อชีวิต ร่างกาย หรือก่อให้เกิด ความเสียหายแก่ทรัพย์สินของประชาชน ในพื้นที่ดังกล่าว เพื่อประโยชน์ในการจัดการสาธารณภัยในพื้นที่ให้ยุติโดยเร็ว และเพื่อให้ส่วนราชการ หน่วยงานองค์กรปกครองส่วนท้องถิ่น หน่วยงานที่ผู้มีอำนาจหน้าที่เกี่ยวข้อง และ ภาคเอกชน สามารถให้ความช่วยเหลือปกป้องชีวิต และทรัพย์สินของประชาชนในพื้นที่ประสบสาธารณภัยได้ ตามกฎหมาย ระเบียบ คำสั่ง ประกาศ และมติ คณะรัฐมนตรีที่เกี่ยวข้อง โดยเร็ว ให้ผู้ว่าราชการจังหวัด ประกาศเขตการให้ความช่วยเหลือประสบภัยสาธารณภัย ตามมติคณะกรรมการให้ความช่วยเหลือผู้ประสบสาธารณภัยจังหวัด หรือหากความเสียหายที่เกิดขึ้นชัดเจนเป็นที่ประจักษ์ ให้ผู้ว่าราชการจังหวัดพิจารณาประกาศเขตให้ความช่วยเหลือผู้ประสบภัยพิบัติไปก่อนได้ และแจ้งให้คณะกรรมการช่วยเหลือผู้ประสบสาธารณภัยจังหวัดทราบ ในโอกาสแรกที่สามารถทำได้

#### ๔. การสนับสนุน

##### ๔.๑ ด้านงบประมาณ

๔.๑.๑ งบประมาณของหน่วยงาน และองค์กรปกครองส่วนท้องถิ่น ให้ถือปฏิบัติตามระเบียบกระทรวงมหาดไทย ว่าด้วยการช่วยเหลือผู้ประสบสาธารณภัยขององค์กรปกครองส่วนท้องถิ่น

๔.๑.๒ งบประมาณจากเงินอุดหนุนราชการตามระเบียบกระทรวงการคลังว่าด้วยเงินอุดหนุนราชการกรณีฉุกเฉิน พ.ศ. ๒๕๖๕

๔.๑.๓ การสนับสนุนสิ่งของ เงินบริจาค มูลนิธิราชประชานุเคราะห์ สภากาชาด ภาคเอกชน และภาคประชาชน ให้สำนักงานป้องกันและบรรเทาสาธารณภัยจังหวัดอำนาจเจริญเป็นหน่วยงานรับผิดชอบหลัก ในการประสานงานในการแจกจ่ายให้กับผู้ประสบภัย

##### ๔.๒ แนวทางการขอรับการสนับสนุนทรัพยากร

ให้สำนักงานป้องกันและบรรเทาสาธารณภัยจังหวัดอำนาจเจริญ เป็นหน่วยงานหลักในการประสาน การปฏิบัติในการขอรับการสนับสนุน และจัดสรรทรัพยากรจากหน่วยงานที่เกี่ยวข้อง เพื่อสนับสนุน การปฏิบัติงานในพื้นที่ประสบภัย โดยประสานปฏิบัติกับศูนย์บัญชาการเหตุการณ์อำเภอ และศูนย์ปฏิบัติการฉุกเฉิน ขององค์กรปกครองส่วนท้องถิ่น อย่างใกล้ชิด

##### ๔.๓ การสื่อสารและโทรคมนาคม การติดต่อประสานงาน

๔.๓.๑ ผังการติดต่อสื่อสาร หมายเลขโทรศัพท์ในการประสานงาน (ภาคผนวก ข)

๔.๓.๒ การดูแลระบบโทรคมนาคมให้สามารถใช้การได้ตลอด ๒๔ ชั่วโมง หน่วยงานหลักที่วางระบบสื่อสาร ในภาวะฉุกเฉิน ได้แก่สถานีสื่อสารจังหวัดอำนาจเจริญ ที่ทำการปกครองจังหวัดอำนาจเจริญ สำนักงานป้องกัน และบรรเทาสาธารณภัยจังหวัดอำนาจเจริญ โดยมีบริษัท โทรคมนาคมแห่งชาติ จำกัด (มหาชน) สาขาอำนาจเจริญ เป็นหน่วยงานสนับสนุน



กองอำนวยการป้องกันและบรรเทาสาธารณภัยจังหวัดอำนาจเจริญ

๔.๓.๓ คลื่นวิทยุสื่อสารในภาวะฉุกเฉิน

๑) สำนักงานป้องกันและบรรเทาสาธารณภัยจังหวัดอำนาจเจริญ ความถี่หลัก ๑๖๑.๒๐๐ Mhz. นามเรียกขาน ศูนย์ “ปก. อำนาจฯ”

๒) ที่ทำการปกครองอำนาจเจริญ ความถี่หลัก ๑๖๓.๒๐๐ Mhz. นามเรียกขาน “เทพมงคล”

๓) กองบังคับการตำรวจภูธรจังหวัดอำนาจเจริญ ความถี่หลัก ๑๕๒.๕๕๐ Mhz. นามเรียกขาน “มิ่งเมือง” และสายด่วน ๑๙๑

๕. ภาคผนวก

๕.๑ รายละเอียดข้อมูลทรัพยากรเครื่องมือเครื่องจักรกลสาธารณภัย (ผนวก ก)

๕.๒ หมายเลขติดต่อหน่วยงานต่าง ๆ และแผนผังการติดต่อสื่อสาร (ผนวก ข)

๕.๓ พื้นที่เสี่ยงอุทกภัยและศูนย์พักพิงชั่วคราว (ผนวก ค)

ลงนาม

ผู้เสนอแผน

(นางชนิษฐา แห่งธรรม)

นักวิทยาศาสตร์ชำนาญการพิเศษ รักษาราชการแทน

หัวหน้าสำนักงานป้องกันและบรรเทาสาธารณภัยจังหวัดอำนาจเจริญ

ลงนาม

ผู้เห็นชอบแผน

(นายฤทธิสรณ์ เทพพิทักษ์)

รองผู้ว่าราชการจังหวัดอำนาจเจริญ

ลงนาม

ผู้อนุมัติแผน

(นายชนาส ชัยวาลวงศ์)

ผู้ว่าราชการจังหวัดอำนาจเจริญ

ผู้อำนวยการจังหวัด

ผนวก ก รายละเอียดข้อมูลทรัพยากรเครื่องจักรกลสาธารณภัย  
ที่ใช้ในการป้องกันและบรรเทาสาธารณภัยจังหวัดอำนาจเจริญ

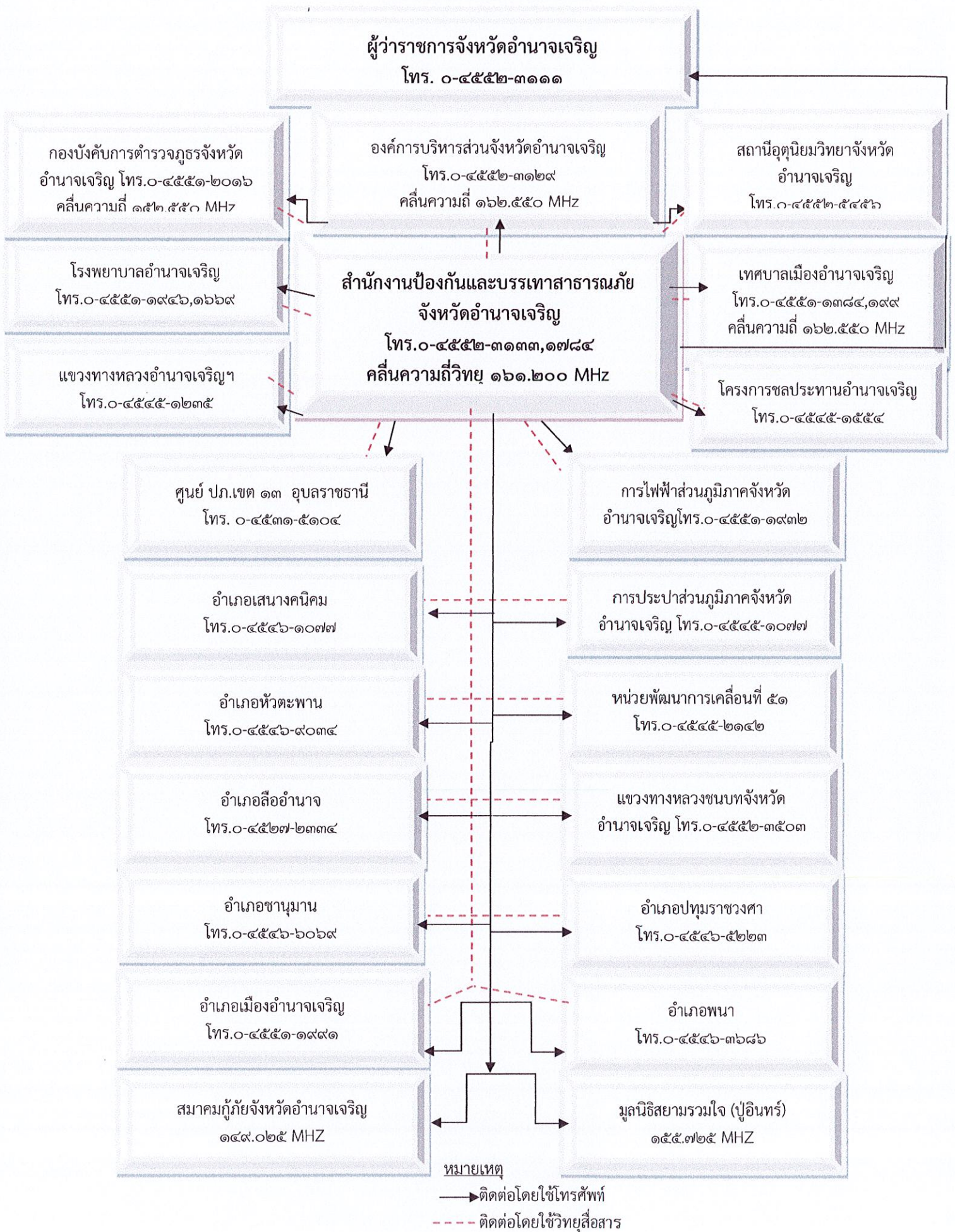
ที่	อำเภอ	ชื่อหน่วยงาน	ประเภทเครื่องจักรยานพาหนะและเครื่องมืออุปกรณ์	จำนวน	หมายเลขโทรศัพท์	หมายเหตุ
๑	เมืองอำนาจเจริญ	อบจ.อำนาจเจริญ	รถบดล้อเหล็ก	๓	๐๔๕-๕๒๓-๒๒๗	สนง.
			รถบดล้อยาง	๒		
			รถบรรทุกติดตั้งเครน	๑		
			รถบรรทุกเท้าย	๓		
			รถบรรทุกน้ำขนาด ๖,๐๐๐ ลิตร	๔		
			รถบรรทุกน้ำขนาด ๑๒,๐๐๐ ลิตร	๓		
			รถไถกลบฟาง	๑		
			รถเกี่ยยดิน	๒		
			รถตักล้อยาง	๑		
			รถขุดดินตะขาบ	๑		
			รถบรรทุกลากจูงพร้อมหาง	๑		
			เครื่องสูบน้ำขนาดเส้นผ่านศูนย์กลาง ๖ นิ้ว	๔		
๒	เทศบาลเมืองอำนาจเจริญ	รถบรรทุกขนาด ๑ ตัน แบบ ๔x๒ หรือ ๔x๔	๑	๐๔๕-๕๑๑-๓๘๒-๓	สนง.	
		รถบรรทุกน้ำขนาด ๑๐,๐๐๐ ลิตร	๓			
		รถบรรทุกเท้าย	๑			
		รถบรรทุกน้ำขนาด ๖,๐๐๐ ลิตร	๒			
		รถดับเพลิงอาคาร	๒			
		รถบรรทุกน้ำช่วยดับเพลิงขนาด ๑๐,๐๐๐ ลิตร	๒			
		รถตักหน้าขุดหลัง	๑			
		รถบรรทุกขนาด ๑๒ ตัน ๑๐ ล้อ	๑			
		๓	เทศบาลตำบลน้ำปลีก			รถดับเพลิงอาคาร
๔	เสนางคนิคม	เทศบาลตำบลเสนางคนิคม	อุปกรณ์กู้ภัยเครื่องตัดถ่างพร้อมชุดต้นกำลังไฮดรอลิค	๑	๐๔๙-๑๑๘-๓๖๗๘	นายก ทม.
			รถดับเพลิงอาคาร	๑		
			รถบรรทุกน้ำช่วยดับเพลิงขนาด ๑๐,๐๐๐ ลิตร	๑		
			เครื่องสูบน้ำดับเพลิงแบบหาบหาม	๑		
			รถกู้ภัยเคลื่อนที่เร็ว	๑		
๕	พนา	เทศบาลตำบลพนา	อุปกรณ์กู้ภัยเครื่องตัดถ่างพร้อมชุดต้นกำลังไฮดรอลิค	๑	๐๔๕-๕๖๓-๐๓๒	สนง.
			เสื่อยโซยนต์	๑		
			รถบรรทุกน้ำขนาด ๕,๐๐๐ ลิตร	๑		
			รถกู้ภัยเคลื่อนที่เร็ว	๑		
			รถดับเพลิงอาคาร	๑		
			รถบรรทุกน้ำขนาด ๑๐,๐๐๐ ลิตร	๑		
๖	ลืออำนาจ	เทศบาลตำบลลืออำนาจ	รถบรรทุกน้ำขนาด ๑๐,๐๐๐ ลิตร	๑	๐๘๑-๒๖๖-๘๒๕๐	นายก ทม.
			เครื่องสูบน้ำดับเพลิงแบบหาบหาม	๑		
			เรือดับเพลิง	๑		
			ชุดตัดแก๊สพร้อมอุปกรณ์หัวตัดสามารถตัดโลหะและอลูมิเนียมได้	๑		
๗	ลืออำนาจ	อบต.แมด	เครื่องสูบน้ำแบบใช้เครื่องยนต์ในตัว	๑	๐๘๗-๐๔๔-๑๑๕๐	นายก อบต.
		อบต.ไร่ซี้	รถบรรทุกน้ำขนาด ๑๐,๐๐๐ ลิตร	๑		
๘	ขานูมาน	เทศบาลตำบลขานูมาน	เรือท้องแบนพร้อมเครื่องยนต์	๑	๐๔๕-๕๖๖-๐๓๔	สนง.
			รถบรรทุกน้ำช่วยดับเพลิงขนาด ๑๐,๐๐๐ ลิตร	๑		
			เรือท้องแบนพร้อมเครื่องยนต์	๑		
			เรือดับเพลิง	๑		
๑๐	ส่วนราชการ	สนง.ทางหลวงชนบท	รถบรรทุกขนาดใหญ่	๑	๐๔๕-๕๒๓-๕๐๔	สนง.
			รถบรรทุกเท้าย	๒		
			รถบรรทุกลากจูง	๑		
			รถบรรทุกน้ำขนาด ๖,๐๐๐ ลิตร	๒		
			รถบรรทุกติดตั้งเครน	๑		
			รถเกี่ยยดิน	๒		
			รถบดอัด	๒		
			รถขุดไฮดรอลิค	๑		
			รถพยาบาล	๑๗		

ผนวก ก รายละเอียดข้อมูลทรัพยากรเครื่องจักรกลสาธารณภัย  
ที่ใช้ในการป้องกันและบรรเทาสาธารณภัยจังหวัดอำนาจเจริญ

ที่	อำเภอ	ชื่อหน่วยงาน	ประเภทเครื่องจักรยานพาหนะและเครื่องมืออุปกรณ์	จำนวน	หมายเลขโทรศัพท์	หมายเหตุ
๑๑		โครงการชลประทาน	รถบรรทุกน้ำขนาด ๖,๐๐๐ ลิตร	๑	๐๔๕-๔๕๑-๕๕๕	สนง.
			รถบรรทุกขนาด ๑ ตัน แบบ ๔x๒ หรือ ๔x๔	๒		
			เรือไฟเบอร์กลาสพร้อมเครื่องยนต์	๑		
			รถบรรทุกน้ำขนาด ๖,๐๐๐ ลิตร	๑		
			เครื่องสูบน้ำขนาดเส้นผ่าศูนย์กลาง ๘ นิ้ว	๑๔		
		รถบรรทุกขนาดใหญ่	๑			
๑๒		แขวงกาทางอำนาจเจริญ	รถบรรทุกน้ำขนาด ๖,๐๐๐ ลิตร	๑		
๑๓		สนง.สาธารณสุขจังหวัด	รถพยาบาล	๑๗	๐๔๕-๕๒๓-๒๔๕ - ๕๑	สนง.
๑๔		รพ.ลืออำนาจ	รถพยาบาล	๑	๐๔๕-๙๘๐-๑๙๐	สนง.
๑๕	หน่วยงานทางทหาร	หน่วยพัฒนาการเคลื่อนที่ ๕๑	รถเครนขนาด ๒๐ ตัน	๑		
			รถบรรทุกขนาดใหญ่	๑		
			รถบดอัด	๓		
			รถเกลี่ยดิน	๓		
			รถแทรกเตอร์ตีนตะขาก	๓		
			รถน้ำประปาสนามเคลื่อนที่ขนาดกลาง	๑		
			รถชุดไฮดรอลิค	๖		
			รถบรรทุกน้ำขนาด ๖,๐๐๐ ลิตร	๔		
			รถบรรทุกน้ำมันเชื้อเพลิง	๑		
			รถบรรทุกลากจูง	๒		
			รถบรรทุกเท้าย	๑๐		
			ชุดตัดแก๊สพร้อมอุปกรณ์หัวตัดสามารถตัดโลหะและอโลหะได้	๑		
๑๖	รัฐวิสาหกิจ	กฟภ.อำนาจเจริญ	รถบรรทุกขนาดใหญ่	๓	๐๔๕-๕๑๑-๙๒๙	สนง.
			รถบรรทุกติดตั้งเครน	๑๐		
			เครื่องกำเนิดไฟฟ้า	๑		
๑๗		ศูนย์ ปก. เขต ๑๓	รถเคลื่อนย้ายผู้ประสบภัยพร้อมอุปกรณ์	๑๔	๐๔๕-๓๑๕-๑๐๔	สนง.
			รถปฏิบัติการบรรเทาอุทกภัย พร้อมเครื่องสูบน้ำขนาดใหญ่	๑		
			รถกู้ภัยเคลื่อนที่เร็ว	๒		
			เรือท้องแบน	๑๑		
			เครื่องยนต์เรือ	๑๐		
			เครื่องสูบน้ำขนาด ๑๔ นิ้ว	๑๑		
			รถสูบน้ำไม่น้อยกว่า ๓๕,๐๐๐ ลิตร/นาที่ (สูบ ๑๐ กม.)	๒		
			รถบรรทุกชุดสูบน้ำท่วม/ซัง	๔		
			เรือยางพร้อมเครื่องยนต์	๑		
			ยานเบาะอากาศกู้ภัย	๑		
			เรือแอร์โบท	๑		

# ผนวก ข

## แผนผังการติดต่อสื่อสารการป้องกันและแก้ไขปัญหาอุทกภัยจังหวัดอำนาจเจริญ ประจำปี พ.ศ. ๒๕๖๖



ภาคผนวก ค

พื้นที่เสี่ยงอุทกภัยจังหวัดอำนาจเจริญ ปี พ.ศ. ๒๕๖๕

อำเภอ	ตำบล	หมู่บ้าน/ชุมชน	หมู่ที่	จำนวนผู้ประสบภัย		ศูนย์พักพิง	ลักษณะความเสี่ยง	หมายเหตุ
				ครัวเรือน	คน			
เมืองอำนาจเจริญ (ลุ่มน้ำเซบาย)	นางัว	นาวัด โนนเข้เหล็ก	๘	๘๐	๒๕๐	ที่ทำการเทศบาลตำบลนางัว	น้ำเอ่อล้นจากลำเซบายเข้าท่วมพื้นที่การเกษตรและบ้านเรือนราษฎรบางส่วน และเส้นทางเข้าออกหมู่บ้านไม่สามารถสัญจรไปมาได้ สนับสนุนกำลังพลพร้อม เรือท้องแบน และรถยกสูงช่วยเหลือราษฎรในการสัญจรไปมาเข้าออกหมู่บ้าน	
		นาหมอม้า นาหมอม้า หนองเรือ	๑ ๗ ๒	๒๐๐ ๑๕๐ ๑๖๘	๙๐๐ ๖๐๐ ๕๐๔	วัดโนนสมบุญ วัดโนนสมบุญ วัดโนนสมบุญ	น้ำเอ่อล้นจากลำเซบายเข้าท่วมพื้นที่การเกษตรและบ้านเรือนราษฎรบางส่วน และเส้นทางเข้าออกหมู่บ้านไม่สามารถสัญจรไปมาได้ สนับสนุนกำลังพลพร้อม เรือท้องแบน และรถยกสูงช่วยเหลือราษฎรในการสัญจรไปมาเข้าออกหมู่บ้าน	
	บึง	ซอยจิราณี	๑๓	๖๐	๑๔๐	-	น้ำคือน้ำฝนเว่ออ่างเก็บน้ำพุฤๅษยาน เอ่อล้นเข้าท่วมพื้นที่การเกษตรและ บ้านเรือนราษฎรบางส่วนและเส้นทางเข้าออกชุมชนไม่สามารถสัญจรไปมาได้ สนับสนุนกำลังพลพร้อมเรือท้องแบน และรถยกสูงช่วยเหลือราษฎรในการสัญจร ไปมาเข้าออกชุมชน	
		บึงกระตัง โรงเรียนจำนำ วัดสะเกษ ศาลเจ้าปู่	๑ ๑ ๑ ๑	๑๕ ๓	๔๐ ๘	-	" " " "	
๑	๓	๑๐	๗๗๖	๒,๘๕๒				

ภาคผนวก ค

พื้นที่เสี่ยงอุทกภัยจังหวัดอำนาจเจริญ ปี พ.ศ. ๒๕๖๕

อำเภอ	ตำบล	หมู่บ้าน/ชุมชน	หมู่ที่	จำนวนผู้ประสบภัย		ศูนย์พักพิง	ลักษณะความเสี่ยง	หมายเหตุ
				ครัวเรือน	คน			
หัวตะพาน (ลุ่มน้ำเซบาย)	คำพระ	โคกขาด	๗	๑๑๗	๔๖๙	-	น้ำเอ่อล้นจากลำเซบายเข้าท่วมซึ่งพื้นที่การเกษตรและบ้านเรือนราษฎรบางส่วน และเส้นทางเข้าออกหมู่บ้านไม่สามารถสัญจรไปมาได้ สนับสนุนกำลังพลพร้อมเรือท้องแบน และรถยกสูงช่วยเหลือราษฎรในการสัญจรไปมาเข้าออกหมู่บ้าน	
		โคกท่าโพธิ์	๑๒	๔๔	๒๑๑	-		
	หัวตะพาน รัตนวารี	ดอนवान	๙	๖๗	๑๔๘	โรงเรียนศรีเจริญศึกษา	น้ำเอ่อล้นจากลำเซบายเข้าท่วมซึ่งพื้นที่การเกษตรและบ้านเรือนราษฎรบางส่วน และเส้นทางเข้าออกหมู่บ้านไม่สามารถสัญจรไปมาได้ สนับสนุนกำลังพลพร้อมเรือท้องแบน และรถยกสูงช่วยเหลือราษฎรในการสัญจรไปมาเข้าออกหมู่บ้าน	
		หนองแสง	๖	๑๐๐	๔๐๐	-		
(ลุ่มน้ำเซบาย)	รัตนวารี	บ้านเสียว	๓	๐	๐	-	น้ำเอ่อล้นจากลำเซบายเข้าท่วมซึ่งพื้นที่การเกษตรและบ้านเรือนราษฎรบางส่วน และเส้นทางเข้าออกหมู่บ้านไม่สามารถสัญจรไปมาได้ สนับสนุนกำลังพลพร้อมเรือท้องแบน และรถยกสูงช่วยเหลือราษฎรในการสัญจรไปมาเข้าออกหมู่บ้าน	
		โนนแคน	๗	๑๗๓	๘๑๐	-		
	จิกตุ	โนนแคน	๑๒	๑๕๒	๙๔๒	-	น้ำเอ่อล้นจากลำเซบายเข้าท่วมซึ่งพื้นที่การเกษตรและบ้านเรือนราษฎรบางส่วน และเส้นทางเข้าออกหมู่บ้านไม่สามารถสัญจรไปมาได้ สนับสนุนกำลังพลพร้อมเรือท้องแบน และรถยกสูงช่วยเหลือราษฎรในการสัญจรไปมาเข้าออกหมู่บ้าน	
		หนองเทา	๒	๑๘๓	๕๐๐	-		
๑	๕	๘	๘๗๖	๓๔๙๐				

ภาคผนวก ค

พื้นที่เสี่ยงอุทกภัยจังหวัดอำนาจเจริญ ปี พ.ศ. ๒๕๖๕

อำเภอ	ตำบล	หมู่บ้าน/ชุมชน	หมู่ที่	จำนวนผู้ประสบภัย		ศูนย์พักพิง	ลักษณะความเสียหาย	หมายเหตุ		
				ครัวเรือน	คน					
คืออำนาจ (ลำเซบก)	ไร่สี	นาอุดม/ โนนชาด	๗	๙๘	๓๕๐	โรงเรียนบ้านนาอุดม	น้ำเอ่อล้นจากลำเซบกเข้าท่วมซึ่งพื้นที่การเกษตรและบ้านเรือนราษฎร บางส่วนและเส้นทางเข้าออกหมู่บ้านไม่สามารถสัญจรไปมาได้ สนับสนุน กำลังพลพร้อมเรือท้องแบน และรถยกสูงช่วยเหลือราษฎรในการสัญจรไปมา เข้าออกหมู่บ้าน			
									๓๕๐	
พนา (ลำเซบก)	จานลาน	โนนหวาง	๒	๑๐	๒๕	ถนนสายบ้านจานลานบ้าน หาดทรายขาว	น้ำเอ่อล้นจากลำเซบกเข้าท่วมซึ่งพื้นที่การเกษตรและบ้านเรือนราษฎร บางส่วนและเส้นทางเข้าออกหมู่บ้านไม่สามารถสัญจรไปมาได้ สนับสนุน กำลังพลพร้อมเรือท้องแบน และรถยกสูงช่วยเหลือราษฎรในการสัญจรไปมา เข้าออกหมู่บ้าน			
									๑๔	๕๐
									๗	๑๓
									๖	๒๕
๑	๒	๔	๓๕	๑๑๓						
ชานุมาน (แม่น้ำโขง)	ชานุมาน	นาสีตกำน้อย	๖	๑๙๐	๖๓	โรงเรียนบ้านชานุมาน	แม่น้ำโขงเอ่อล้นพื้นที่การเกษตรและเส้นทางคมนาคม			
									๕	๒๐๐
									๕	๑๙๐
									๓	๒๐๐
									๔	๑๘๐
๑๓	๒๗	๒๕	๗๐๕๐							