



แผน พิชิตภัย เพื่อสังคม จังหวัดนครปฐม

พ.ศ. 2566



ป.ภ.

กองอำนวยการป้องกันและบรรเทาสาธารณภัยจังหวัดนครปฐม
โทร / โทรสาร : 0 3434 0230 E-Mail : yitthasat.dpmnpt@gmail.com

สารบัญ

	หน้า
๑. สถานการณ์ของจังหวัด	
๑.๑ สถานการณ์ทั่วไป	๑
๑.๑.๑ ลักษณะภูมิประเทศ	๑
๑.๑.๒ แหล่งน้ำต้นทุนของจังหวัดนครปฐม	๔
๑.๑.๓ แผนบริหารจัดการน้ำฤดูแล้งในพื้นที่จังหวัดนครปฐม	๖
๑.๑.๔ ข้อมูลพื้นที่การเกษตร	๖
๑.๑.๕ พื้นที่เศรษฐกิจและวัฒนธรรมที่สำคัญของจังหวัดนครปฐม	๘
๑.๒ สถานการณ์เฉพาะ	๙
๑.๒.๑ สถานการณ์อุทกภัยจังหวัดนครปฐม	๙
๑.๒.๒ สถิติการเกิดอุทกภัยย้อนหลัง ๓ ปี	๙
๑.๒.๓ พื้นที่เสี่ยงอุทกภัยจังหวัดนครปฐม	๑๐
๑.๒.๔ เกณฑ์ที่ใช้ในการเฝ้าระวังปัญหาอุทกภัยและน้ำทะเลหนุนสูง	๑๑
๑.๓ สถานการณ์ปัจจุบัน	๑๓
๑.๓.๑ ปรากฏการณ์เอลนีโญ	๑๓
๑.๓.๒ ผลกระทบของ “เอลนีโญ”	๑๔
๑.๓.๓ การคาดการณ์	๑๕
๑.๓.๔ การเฝ้าระวังปรากฏการณ์เอลนีโญ	๑๕
๒. ขอบเขต	๑๕
๓. ภารกิจ	๑๖
๔. หลักการปฏิบัติ	๑๖
๕. การปฏิบัติ	๑๖
๕.๑ ช่วงเตรียมความพร้อม	๑๖
๕.๒ แนวทางปฏิบัติเมื่อเกิดหรือคาดว่าจะเกิดสถานการณ์อุทกภัยในพื้นที่	๑๗
๕.๓ แนวทางปฏิบัติหลังสถานการณ์อุทกภัยในพื้นที่สิ้นสุดลง	๑๙
๖. การติดต่อประสานงาน	๑๙
๗. การแจกจ่าย	๑๙
๘. ภาคผนวก	
ผนวก ก ข้อมูลทรัพยากรการจัดการสาธารณสุขของหน่วยงานที่เกี่ยวข้อง	
ผนวก ข พื้นที่เสี่ยงอุทกภัยในพื้นที่จังหวัดนครปฐม	
ผนวก ค แนวเขตตามแผนที่ท้ายพระราชกฤษฎีกากำหนดลุ่มน้ำ พ.ศ.๒๕๖๔	
ผนวก ง แผนที่แสดงโครงการชลประทาน	
ผนวก จ แผนที่เส้นทางน้ำระหว่างแม่น้ำเจ้าพระยาและแม่น้ำท่าจีน	
ผนวก ฉ ศูนย์พักพิงชั่วคราวจังหวัดนครปฐม	
ผนวก ช บัญชีผู้ประสานงานหน่วยทหารในพื้นที่/บัญชีรายชื่อองค์กรสาธารณสุขจังหวัดนครปฐม	
ผนวก ซ รายชื่อสถานที่กำจัดขยะมูลฝอยขององค์กรปกครองส่วนท้องถิ่นในพื้นที่เสี่ยงได้รับผลกระทบจากปัญหาอุทกภัย ปีพ.ศ. ๒๕๖๖	

แผนเผชิญเหตุอุทกภัย จังหวัดนครปฐม พ.ศ. ๒๕๖๖

กองอำนวยการป้องกันและบรรเทาสาธารณภัยจังหวัดนครปฐม

ศาลากลางจังหวัดนครปฐม

วันที่ ๑ สิงหาคม ๒๕๖๖

- อ้างอิง ๑. พระราชบัญญัติป้องกันและบรรเทาสาธารณภัย พ.ศ. ๒๕๕๐
๒. แผนการป้องกันและบรรเทาสาธารณภัยแห่งชาติ พ.ศ. ๒๕๖๔ - ๒๕๗๐
๓. แผนการป้องกันและบรรเทาสาธารณภัยอันเกิดจากน้ำ (ฤดูฝน) พ.ศ. ๒๕๖๖
๔. แผนการป้องกันและบรรเทาสาธารณภัยจังหวัดนครปฐม พ.ศ. ๒๕๖๔ - ๒๕๗๐
๕. แผนการจัดสรรและเพาะปลูกพืชฤดูฝนในเขตชลประทาน จังหวัดนครปฐม ปี ๒๕๖๖
๖. แผนป้องกันและบรรเทาสาธารณภัยด้านการเกษตรในช่วงฤดูฝนจังหวัดนครปฐม (ช่วงเดือน มิถุนายน - ธันวาคม ๒๕๖๖)
๗. แผนเตรียมความพร้อมตอบโต้ภาวะฉุกเฉินกรณีอุทกภัย สำนักงานสาธารณสุขจังหวัดนครปฐม
๘. แผนปฏิบัติการเฝ้าระวังป้องกันและควบคุมโรคติดต่อหรือโรคระบาด จังหวัดนครปฐม ปี ๒๕๖๓ - ๒๕๖๖

๑. สถานการณ์ของจังหวัด

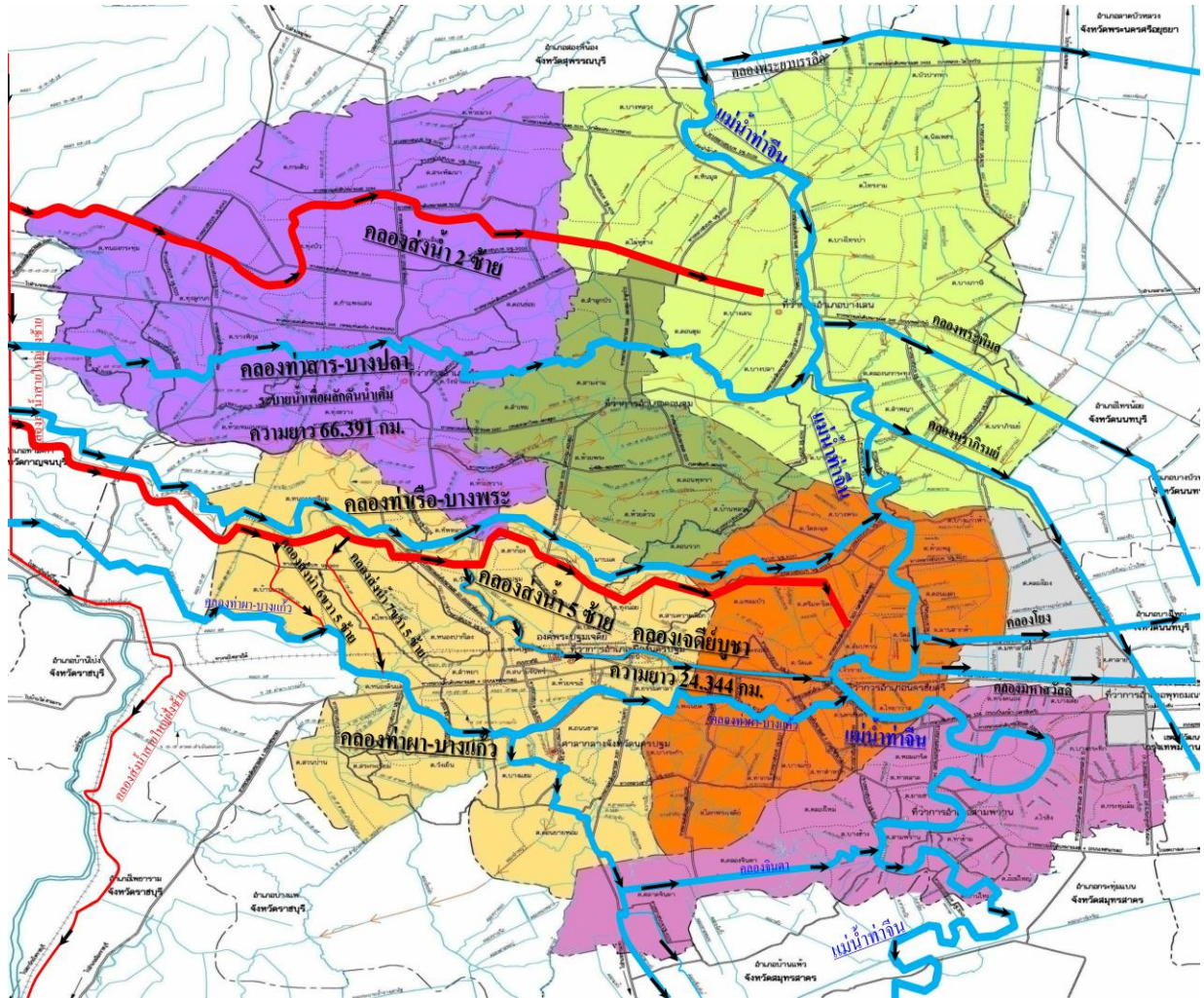
๑.๑ สถานการณ์ทั่วไป

๑.๑.๑ ลักษณะภูมิประเทศ

จังหวัดนครปฐมพื้นที่ส่วนใหญ่ของจังหวัดเป็นพื้นที่ราบถึงค่อนข้างราบเรียบไม่มีภูเขาและป่าไม้ ระดับความแตกต่างของความสูงของพื้นที่อยู่ระหว่าง ๒-๑๐ เมตร เหนือระดับน้ำทะเลปานกลาง สภาพพื้นที่โดยทั่วไปสูงจากระดับน้ำทะเลปานกลางประมาณ ๖ เมตร โดยมีความลาดเทของพื้นที่จากทิศเหนือสู่ทิศใต้ และทิศตะวันตกสู่ทิศตะวันออก โดยมีแม่น้ำท่าจีนไหลผ่านจากทิศเหนือลงสู่ทิศใต้ พื้นที่ทางตอนเหนือ และทางทิศตะวันตกเฉียงเหนือส่วนใหญ่เป็นที่ดอน มีระดับความสูงประมาณ ๖-๑๐ เมตร จากระดับน้ำทะเลปานกลาง พื้นที่ทางตอนกลางของจังหวัดเป็นที่ราบลุ่มมีที่ดอนกระจ่ายเป็นแห่งๆและมีแหล่งน้ำกระจายอยู่ทั่วไป พื้นที่ด้านตะวันออกและด้านใต้ เป็นที่ราบลุ่มริมฝั่งแม่น้ำท่าจีน มีคลองธรรมชาติและคลองข่อยที่ขุดขึ้นเพื่อการเกษตรและการคมนาคม มีระดับความสูงประมาณ ๒-๔ เมตร จากระดับน้ำทะเลปานกลาง



จังหวัดนครปฐมเป็นจังหวัดที่มีแหล่งน้ำอุดมสมบูรณ์เนื่องจากตั้งอยู่ระหว่างลุ่มน้ำสำคัญ ๓ ลุ่มน้ำ ได้แก่ลุ่มน้ำเจ้าพระยา ลุ่มน้ำท่าจีน และลุ่มน้ำแม่กลอง มีแม่น้ำสำคัญได้แก่ แม่น้ำท่าจีน ซึ่งเป็นแม่น้ำสำคัญสายหนึ่งในพื้นที่ภาคกลาง แยกจากแม่น้ำเจ้าพระยาที่บ้านปากคลองมะขามเฒ่า อำเภอวัดสิงห์ จังหวัดชัยนาท ไหลผ่านจังหวัดสุพรรณบุรี นครปฐม ลงสู่อ่าวไทยที่จังหวัดสมุทรสาคร มีความยาวตลอดลำน้ำ ๓๒๕ กิโลเมตร ในส่วนของจังหวัดนครปฐม ไหลผ่านอำเภอบางเลน อำเภอนครชัยศรี และอำเภอสสามพราน ความยาวประมาณ ๘๗ กิโลเมตร มีคลองแยกจากแม่น้ำท่าจีนที่สำคัญคือ คลองบางเลน คลองพระพิมล คลองบางหลวง คลองโยง คลองมหาสวัสดิ์ คลองจินดา คลองนกกระทุง คลองอ้อมใหญ่ และคลองเจดีย์บูชา



แผนภาพเส้นทางรับน้ำจังหวัดนครปฐม

ภายในแนวเขตตามแผนที่ท้ายพระราชกฤษฎีกากำหนดลุ่มน้ำ พ.ศ. ๒๕๖๔ หมายเลข ๑๐/๒๓ มาตรา ๑๓ ให้ลุ่มน้ำเจ้าพระยา มีเขตพื้นที่ครอบคลุมในท้องที่จังหวัดนครปฐม ดังต่อไปนี้

ก) อำเภอบางเลน ในพื้นที่บางส่วนของตำบลคลองนกกระทุง ตำบลนราภิรมย์ ตำบลบางภาษี และตำบลบางระกำ

ข) อำเภอพุทธมณฑล ในพื้นที่บางส่วนของตำบลคลองโยง และตำบลศาลายา

ค) อำเภอสามพราน ในพื้นที่บางส่วนของตำบลกระทู้มลิ้ม

ภายในแนวเขตตามแผนที่ท้ายพระราชกฤษฎีกากำหนดลุ่มน้ำ พ.ศ. ๒๕๖๔ หมายเลข ๑๓/๒๓ มาตรา ๑๖ ให้ลุ่มน้ำท่าจีน มีเขตพื้นที่ครอบคลุมในท้องที่จังหวัดนครปฐม ดังต่อไปนี้

ก) อำเภอกำแพงแสน อำเภอดอนตูม และอำเภอนครชัยศรี

ข) อำเภอบางเลน ในพื้นที่ตำบลดอนตูม ตำบลไทรงาม ตำบลนิลเพชร ตำบลบัวปากท่า ตำบลบางไทรป่า ตำบลบางปลา ตำบลบางเลน ตำบลบางหลวง ตำบลไผ่หูช้าง ตำบลลำพญา และตำบลหินมูล และในพื้นที่บางส่วนของตำบลคลองนกกระทุง ตำบลนราภิรมย์ ตำบลบางภาษี และตำบลบางระกำ

ค) อำเภอพุทธมณฑล ในพื้นที่ตำบลมหาสวัสดิ์ และในพื้นที่บางส่วนของตำบลคลองโยง และตำบลศาลายา

ง) อำเภอเมืองนครปฐม ในพื้นที่ตำบลตาก้อง ตำบลทุ่งน้อย ตำบลธรรมศาลา ตำบลบ่อพลับ ตำบลมาบแค ตำบลสามควายเผือก และตำบลหนองงูเหลือม และในพื้นที่บางส่วนของตำบลอนนวยหอม ตำบลถนนขาด ตำบลทัพหลวง ตำบลนครปฐม ตำบลบ้านยาง ตำบลพระปฐมเจดีย์ ตำบลพระประโทน ตำบลโพรงมะเดื่อ และตำบลวังตะกู

จ) อำเภอสามพราน ในพื้นที่ตำบลคลองจินดา ตำบลคลองใหม่ ตำบลทรงคนอง ตำบลท่าข้าม ตำบลท่าตลาด ตำบลบางกระทีก ตำบลบางช้าง ตำบลบางเตย ตำบลบ้านใหม่ ตำบลยายชา ตำบลไร่จึง ตำบลสามพราน ตำบลหอมเกร็ด และตำบลอ้อมใหญ่ และในพื้นที่บางส่วนของตำบลกระทู้มลิ้ม และตำบลตลาดจินดา

ภายในแนวเขตตามแผนที่ท้ายพระราชกฤษฎีกากำหนดลุ่มน้ำ พ.ศ. ๒๕๖๔ หมายเลข ๑๔/๒๓ มาตรา ๑๗ ให้ลุ่มน้ำแม่กลอง มีเขตพื้นที่ครอบคลุมในท้องที่จังหวัดนครปฐม ดังต่อไปนี้

ก) อำเภอเมืองนครปฐม ในพื้นที่ตำบลบางแพม ตำบลลำพญา ตำบลวังเย็น ตำบลสนามจันทร์ ตำบลสระกะเทียม ตำบลสวนป่าน ตำบลหนองดินแดง ตำบลหนองปากโลง และตำบลห้วยจรเข้ม และในพื้นที่บางส่วนของตำบลอนนวยหอม ตำบลถนนขาด ตำบลทัพหลวง ตำบลนครปฐม ตำบลบ้านยาง ตำบลพระปฐมเจดีย์ ตำบลพระประโทน ตำบลโพรงมะเดื่อ และตำบลวังตะกู

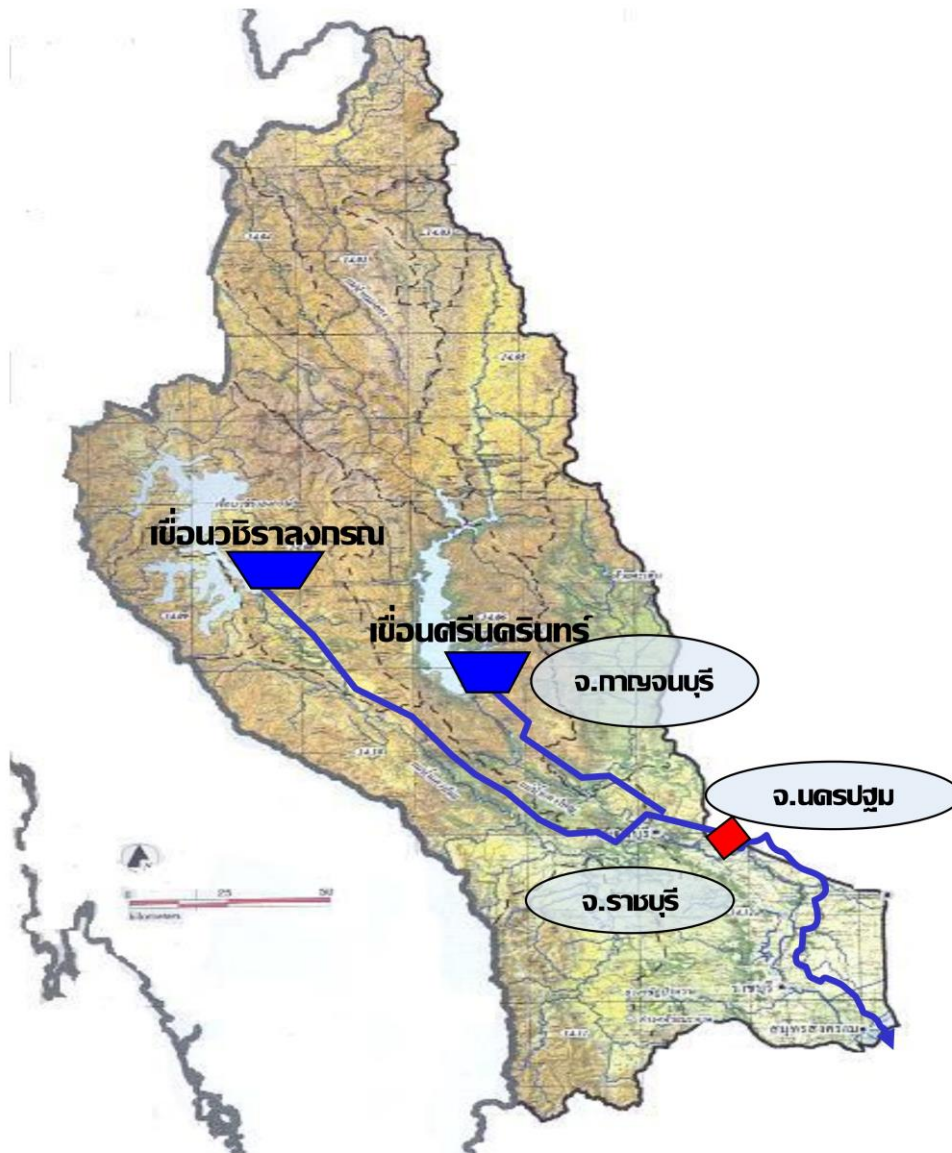
ข) อำเภอสามพราน ในพื้นที่บางส่วนของตำบลตลาดจินดา

(รายละเอียดตามภาคผนวก ค)

๑.๑.๒ แหล่งน้ำต้นทุนของจังหวัดนครปฐม

จังหวัดนครปฐมไม่มีแหล่งน้ำต้นทุนของตนเอง แต่อาศัยรับน้ำจาก ๒ กลุ่มน้ำหลัก คือ

๑) **กลุ่มน้ำแม่กลอง** ซึ่งต้นน้ำมาจากเขื่อนวชิราลงกรณ และเขื่อนศรีนครินทร์ ระบายน้ำลงมาตามแควน้อยและแควใหญ่ ตามลำดับมาบรรจบกันที่จังหวัดกาญจนบุรี รวมเป็นแม่น้ำแม่กลอง โดยมีประตูระบายน้ำเขื่อนแม่กลอง ตั้งอยู่ที่อำเภอท่าม่วง ทำหน้าที่บังคับน้ำและผันน้ำเข้าสู่คลองส่งน้ำสายใหญ่ สายซอย คลองส่งน้ำ ๒ ซ้าย คลองท่าสาร-บางปลา คลองส่งน้ำ ๕ ซ้าย คลองระบายน้ำ ท่าผา-บางแก้ว



๒) ลุ่มน้ำเจ้าพระยา ซึ่งต้นน้ำมาจากเขื่อนภูมิพล เขื่อนสิริกิติ์ เขื่อนแควน้อยบำรุงแดน และเขื่อนป่าสักชลสิทธิ์ โดยน้ำจากทั้งสี่เขื่อนหลักจะไหลมารวมกันที่หน้าเขื่อนเจ้าพระยาแล้วจึงทำการท่อน้ำและส่งน้ำผ่านแม่น้ำสายหลักๆ เช่น แม่น้ำท่าจีน และแม่น้ำน้อย เป็นต้น โดยจะส่งน้ำผ่านแม่น้ำท่าจีนเข้าสู่เขตพื้นที่จังหวัดนครปฐม



๑.๑.๓ แผนการบริหารจัดการน้ำฤดูแล้งในพื้นที่จังหวัดนครปฐม

ปริมาณน้ำที่จังหวัดนครปฐมได้รับจัดสรรน้ำตามแผนการจัดสรรน้ำและเพาะปลูกพืชฤดูแล้งในเขตชลประทาน

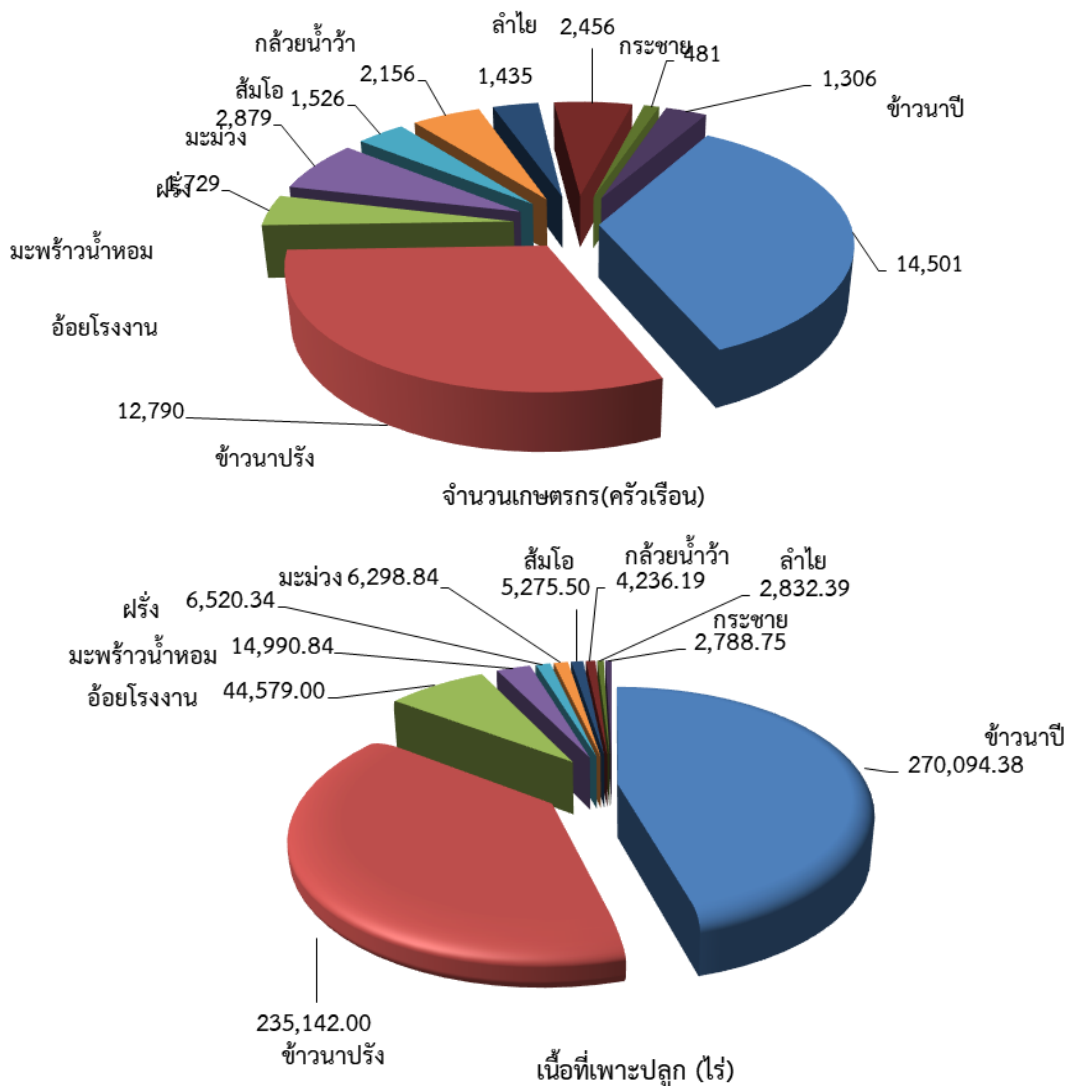
ด้านเกษตร	๘๙๑.๖๑	ล้าน ลบ.ม.
ด้านการอุปโภค - บริโภค	๙๗.๒๕	ล้าน ลบ.ม.
ด้านอุตสาหกรรม	๒.๕๗	ล้าน ลบ.ม.
รักษาระบบนิเวศและอื่นๆ	๙๙.๕๓	ล้าน ลบ.ม.
รวมทั้งหมด	๑,๐๙๐.๙๖	ล้าน ลบ.ม.

ที่มา : แผนการจัดสรรและเพาะปลูกพืชฤดูแล้งในเขตชลประทานปี ๒๕๖๖ : โครงการชลประทานนครปฐม

๑.๑.๔ ข้อมูลพื้นที่การเกษตร

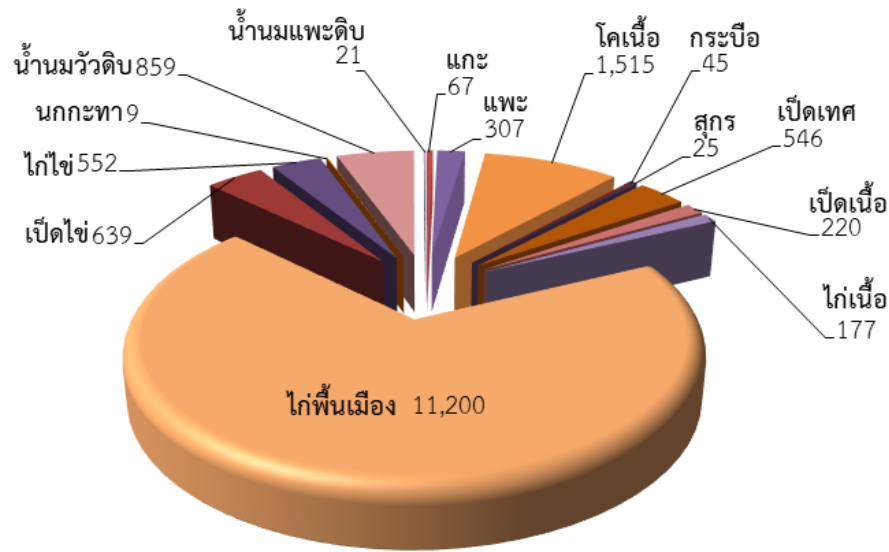
การเกษตรกรรมเป็นสาขาการผลิตที่สำคัญของจังหวัดนครปฐม ประชากรส่วนใหญ่ที่ประกอบอาชีพด้านเกษตรกรรม ที่สำคัญ ได้แก่ การทำนา ทำไร่ ทำสวนผลไม้และพืชผัก การเลี้ยงสัตว์ และการประมง (การเพาะเลี้ยงสัตว์น้ำ) ระบบการเกษตรในจังหวัดนครปฐม จัดเป็นเขตเกษตรก้าวหน้า เพราะมีระบบชลประทานที่ดี โดยอาศัยแหล่งน้ำจากลุ่มแม่น้ำเจ้าพระยา และลุ่มน้ำแม่กลอง

ข้อมูลด้านพืช

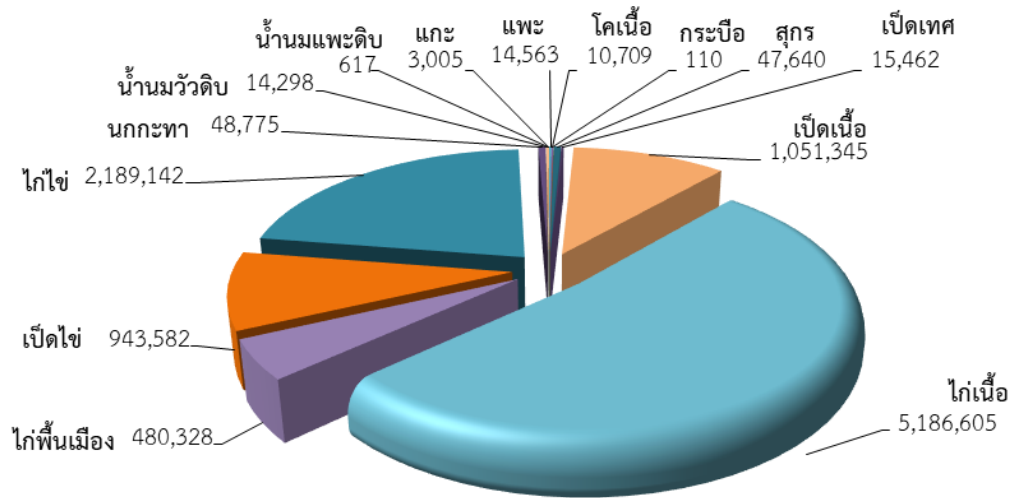


ที่มา : สำนักงานเกษตรจังหวัดนครปฐม

ข้อมูลด้านปศุสัตว์

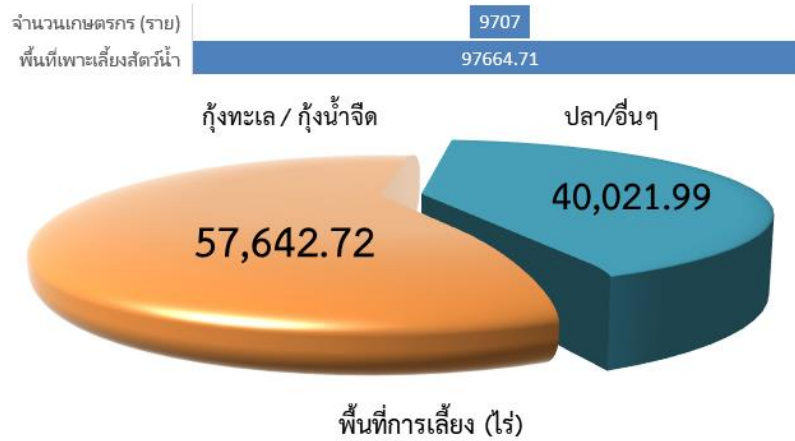


จำนวนเกษตรกร (ราย)



จำนวนสัตว์ (ตัว)

ข้อมูลด้านประมง



ที่มา : สำนักงานประมงจังหวัดนครปฐม

๑.๑.๕ พื้นที่เศรษฐกิจและวัฒนธรรมที่สำคัญของจังหวัดนครปฐม

- ๑) องค์พระปฐมเจดีย์ อ.เมืองนครปฐม
- ๒) พระราชวังสนามจันทร์ อ.เมืองนครปฐม
- ๓) พุทธมณฑล อ.พุทธมณฑล
- ๔) เขตอุตสาหกรรมอ้อมใหญ่ อ.สามพราน
- ๕) วัดไร่ขิงพระอารามหลวง อ.สามพราน
- ๖) ตลาดริมน้ำวัดดอนหวาย อ.สามพราน
- ๗) ตลาดท่านา อ.นครชัยศรี
- ๘) ตลาดบางหลวง ร.ศ. ๑๒๒ อ.บางเลน
- ๙) ตลาดน้ำวัดลำพญา อ.บางเลน

๑.๒ สถานการณ์เฉพาะ

๑.๒.๑ สถานการณ์อุทกภัยจังหวัดนครปฐม แบ่งออกเป็น ๓ ลักษณะ ดังนี้

- ๑) ปัญหาอุทกภัยในเขตเมือง
- ๒) ปัญหาอุทกภัยจากน้ำหลาก น้ำล้นตลิ่ง
- ๓) สถานการณ์น้ำทะเลหนุนในแม่น้ำท่าจีน

๑.๒.๒ สถิติการเกิดอุทกภัยย้อนหลัง ๓ ปี

พ.ศ.	อำเภอ	ประกาศเขตพื้นที่ประสบสาธารณภัย (ฉบับ)	ราษฎรได้รับผลกระทบ		ความเสียหายเบื้องต้นจากรายงานเหตุด่วนสาธารณภัย				ประมาณมูลค่าความเสียหาย (บาท)
			คน	ครัวเรือน	บ้านเรือนราษฎร (หลัง)	โรงงาน/บริษัท/โรงเรียน/สาธารณประโยชน์/อื่นๆ (แห่ง)	พื้นที่และทรัพย์สินทางการเกษตร		
							นา/พืชไร่/พืชสวน (ไร่)	บ่อปลา/กุ่ม (บ่อ)	
๒๕๖๓	๗ อำเภอ	๓๒	๔๓,๑๐๗	๑๙,๘๘๗	๖,๓๕๕	๑๕๙	๓๐,๗๑๕.๒๐	๑๑๗	๓,๘๑๐,๕๐๐
	บางเลน	๑๓	๑๐,๙๕๓	๓,๖๒๓	๖๕๔	๑๙	๒,๒๘๑	๗๙	๑,๓๐๐,๐๐๐
	ดอนตูม	๗	๒,๔๑๘	๗๗๑	๘๖	-	๑๘๐	๓๐	-
	นครชัยศรี	๒	๘,๐๘๙	๒,๘๒๗	๒,๓๑๑	๕๗	๑,๖๗๕	๕	๕๐๐,๐๐๐
	กำแพงแสน	๓	๕,๘๒๓	๓,๖๕๒	๓,๐๔๕	๖๗	๑๗,๑๒๖	-	๑,๐๕๖,๐๐๐
	สามพราน	๓	๑๑,๐๖๕	๖,๑๐๘	๑๓๗	๕	๕,๙๒๐	-	๑๐๔,๕๐๐
	เมืองนครปฐม	๓	๔,๗๕๙	๒,๙๐๖	๑๒๒	๑๑	๓,๕๓๓.๒๐	๓	๘๕๐,๐๐๐
	พุทธมณฑล	๑	-	-	-	-	-	-	-
๒๕๖๔	๗ อำเภอ	๕๑	๗๗,๖๘๑	๒๘,๖๗๑	๑๑,๗๖๙	๑๐๐	๑๒,๑๘๐	๑,๖๗๕	๑๑,๕๐๖,๒๙๙
	บางเลน	๑๒	๒๓,๙๗๒	๗,๔๖๒	๑,๕๘๙	๔๔	๓,๗๕๒	๑,๓๐๕	๑,๔๕๔,๐๐๐
	ดอนตูม	๒	๑,๔๓๐	๗๙๐	๕๔	-	๓๐๐	๒๔	-
	นครชัยศรี	๘	๒๖,๑๓๖	๑๒,๑๒๔	๙,๒๕๙	๓๓	๔,๔๑๔	๗๑	๔,๐๗๐,๖๕๐
	กำแพงแสน	๑๐	๔,๙๓๒	๑,๒๓๓	๔๙๑	๗	๒,๙๔๖	-	๕,๒๐๐,๐๐๐
	สามพราน	๘	๖,๓๐๔	๑,๙๒๙	๑๕๓	๖	๑๗๐	๓	๑๐๕,๐๐๐
	เมืองนครปฐม	๙	๑๑,๗๘๗	๓,๖๕๖	๒๐๘	๘	๕๘๔	๒๗๒	๖๗๖,๖๔๙
	พุทธมณฑล	๒	๓,๑๒๐	๑,๔๗๗	๑๕	๒	๑๔	-	-
๒๕๖๕	๗ อำเภอ	๖๕	๕๖,๕๙๗	๒๖,๙๓๐	๕,๓๑๙	๒๑๓	๑๒,๔๘๔	๘๖	๓,๓๙๘,๒๐๐
	บางเลน	๑๒	๑๕,๖๘๙	๕,๓๙๔	๒,๓๓๘	๕๖	๑,๔๔๗	๗	๒,๕๓๐,๐๐๐
	ดอนตูม	๒	๒,๒๙๘	๙๓๔	๘๒	๑๑	๓๒๐	๗๔	๐
	นครชัยศรี	๗	๑๑,๑๙๙	๑๐,๓๖๖	๑,๕๕๖	๓๔	๒,๒๓๙	๒	๕๖๐,๐๐๐
	กำแพงแสน	๑๑	๖,๖๒๔	๒,๑๔๗	๖๙๔	๕๔	๒,๓๑๒	๑	๙๐,๐๐๐
	สามพราน	๗	๘,๓๙๒	๔,๐๙๙	๑๑๕	๑๗	๓,๒๔๒	๐	๑๖๘,๒๐๐
	เมืองนครปฐม	๒๓	๘,๙๖๔	๓,๐๖๙	๓๙๐	๓๗	๒,๗๑๘	๒	๕๐,๐๐๐
	พุทธมณฑล	๓	๓,๔๓๑	๙๒๑	๑๔๔	๔	๒๐๖	๐	๐
รวม	๑๔๗	๑๗๗,๓๘๕	๗๕,๔๘๘	๒๓,๔๔๓	๔๗๒	๕๕,๓๗๙.๒๐	๑,๘๗๘	๑๘,๗๑๔,๙๙๙	

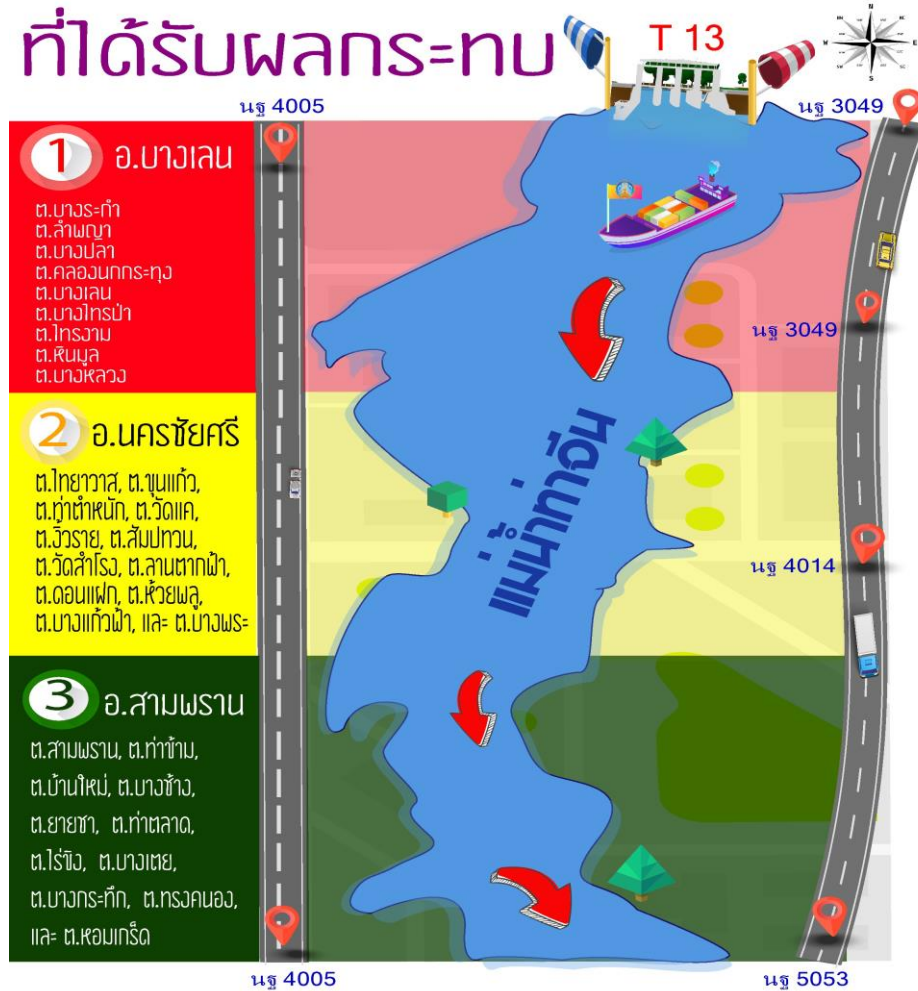
ที่มา : สรุปลักษณะภัย ประกาศเขตพื้นที่ประสบสาธารณภัย และประกาศเขตการให้ความช่วยเหลือผู้ประสบภัย

ในพื้นที่จังหวัดนครปฐม ประจำปี ๒๕๖๕

๑.๒.๓ พื้นที่เสี่ยงอุทกภัยจังหวัดนครปฐม (รายละเอียดตามภาคผนวก ข)

๑) พื้นที่เสี่ยงนอกคันกันน้ำที่ได้รับผลกระทบจากน้ำหลาก น้ำเอ่อล้นตลิ่งริมสองฝั่ง
แม่น้ำท่าจีน

ผังแสดงพื้นที่นอกคันกันน้ำ ที่ได้รับผลกระทบ



๒) พื้นที่ประสบปัญหาน้ำท่วมขังในเขตเมือง
บริเวณน้ำท่วมหนัก

- บริเวณถนนราชวิถี (แยกสะพานน้ำจันท์ หน้าโรงแรมเวล)
- บริเวณริมถนนเพชรเกษม (หน้าโลตัสนครปฐม)
- บริเวณถนนหลังพระ (หน้าโรงเรียนวัดพระปฐมเจดีย์ - ประตูด้านข้างองค์พระปฐมเจดีย์)
- บริเวณถนนชาวพระ (หน้ากองกำกับการตำรวจภูธรเขต ๓)
- บริเวณถนนทรงพล รวมถึงถนนสนามจันทร์ (หน้ามหาวิทยาลัยศิลปากร)
- บริเวณรอบอ่างเก็บน้ำประปา
- บริเวณถนนทหารบก (หน้าร้านโรส-ปากทางเข้าซอยทหารบกซอย ๑๐)
- บริเวณถนนพุทธรักษา (ด้านหลังวัดพระปฐมเจดีย์)
- บริเวณถนนภายในตลาดตั้งเขี้ยวหวด
- บริเวณถนนไผ่เตย
- บริเวณแยกถนนนาสร้าง (หน้าสถานีดับเพลิงศูนย์ประปา)

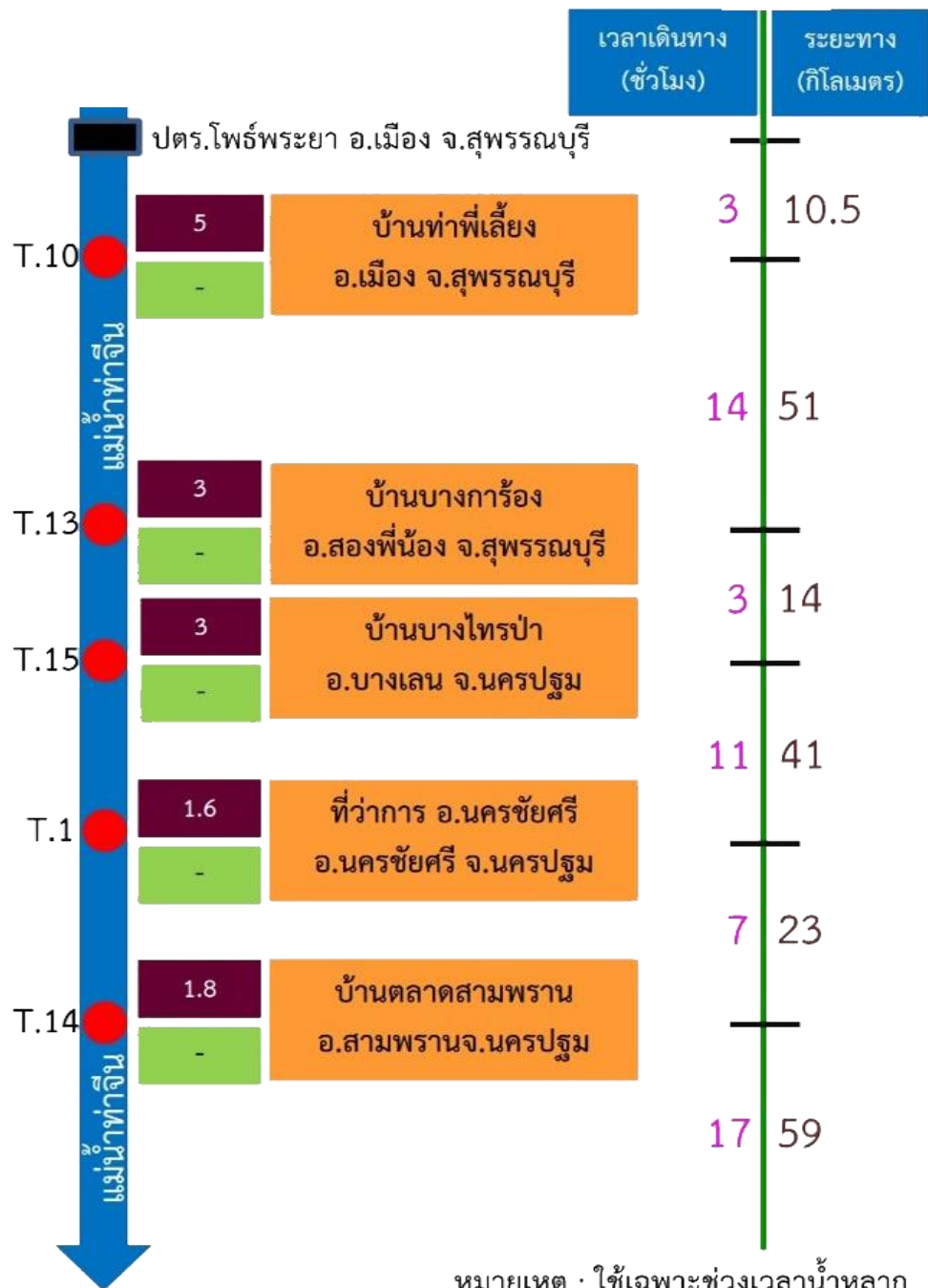
รายละเอียดตาม ภาคผนวก ข ผังแสดงพื้นที่น้ำท่วมเทศบาลนครนครปฐม

๑.๒.๔ เกณฑ์ที่ใช้ในการเฝ้าระวังปัญหาอุทกภัยและน้ำทะเลหนุนสูง แบ่งเป็น ๒ ระยะ ประกอบด้วย
ระยะที่ ๑ การเตือนภัยก่อนที่น้ำหลากจะมาถึงพื้นที่จังหวัดนครปฐม แยกเป็น

๑) แม่น้ำท่าจีน จุดเฝ้าระวัง มี ๒ จุด คือ

•จุดที่ ๑ ปตร.พลเทพ (จ.ชัยนาท) ถ้าปริมาณน้ำไหลผ่านประตูระบายน้ำมีค่ามากกว่า ๒๐๐ ลบ.ม./วินาที มีแนวโน้มจะทำให้เกิดปัญหาน้ำท่วม

•จุดที่ ๒ ปตร.โพธิ์พระยา (จ.สุพรรณบุรี) ถ้าปริมาณน้ำไหลผ่านประตูระบายน้ำมีค่ามากกว่า ๒๐๐ ลบ.ม./วินาที จะทำให้เกิดปัญหาน้ำท่วมพื้นที่ในเขตตัวเมืองสุพรรณบุรี และจะส่งผลกระทบต่อมายังจังหวัดนครปฐม



อ่าวไทย

ที่มา : ฝ่ายสารสนเทศและพยากรณ์น้ำ ส่วนอุทกวิทยา
สำนักบริหารจัดการน้ำและอุทกวิทยา กรมชลประทาน

๒) การเตือนภัยจากระดับน้ำที่ประตูระบายน้ำต่าง ๆ มีจุดเฝ้าระวังอยู่ ๑๑ จุด ประกอบด้วย

- ปตร.พระยาบวรลือ (G๑) ระดับน้ำมีค่ามากกว่าหรือเท่ากับ ๒.๘๐ ม.รทก. จะเกิดสภาวะน้ำท่วม
- ปตร.บางไทรป่า (G๒) ระดับน้ำมีค่ามากกว่าหรือเท่ากับ ๒.๕๐ ม. รทก. จะเกิดสภาวะน้ำท่วม
- ปตร.ประชาศรัย (G๓) ระดับน้ำมีค่ามากกว่าหรือเท่ากับ ๒.๐๐ ม.รทก. จะเกิดสภาวะน้ำท่วม
- ปตร.พระพิมล (G๔) ระดับน้ำมีค่ามากกว่าหรือเท่ากับ ๒.๐๐ ม.รทก. จะเกิดสภาวะน้ำท่วม
- ปตร.บางภาษี (G๕) ระดับน้ำมีค่ามากกว่าหรือเท่ากับ ๑.๖๐ ม. รทก. จะเกิดสภาวะน้ำท่วม
- ปตร.ลำพญา (G๖) ระดับน้ำมีค่ามากกว่าหรือเท่ากับ ๒.๐๐ ม. รทก. จะเกิดสภาวะน้ำท่วม
- ปตร.มหาสวัสดิ์ (G๗) ระดับน้ำมีค่ามากกว่า ๑.๘๐ ม. รทก. จะเกิดสภาวะน้ำท่วม
- ทรบ.พร้าว (G๘) ระดับน้ำมีค่ามากกว่าหรือเท่ากับ ๒.๕๐ ม. รทก. จะเกิดสภาวะน้ำท่วม
- ปตร.บางหลวง (G๙) ระดับน้ำมีค่ามากกว่า ๒.๕๐ ม. รทก. จะเกิดสภาวะ น้ำท่วม
- ปตร.บางปลา (G๑๐) ระดับน้ำมีค่ามากกว่า ๒.๐๐ ม. รทก. จะเกิดสภาวะ น้ำท่วม
- ปตร.กลางคลองทวีวัฒนา (G๑๑) ระดับน้ำมีค่ามากกว่าหรือเท่ากับ ๒.๐๐ ม. รทก. จะเกิดสภาวะน้ำท่วม

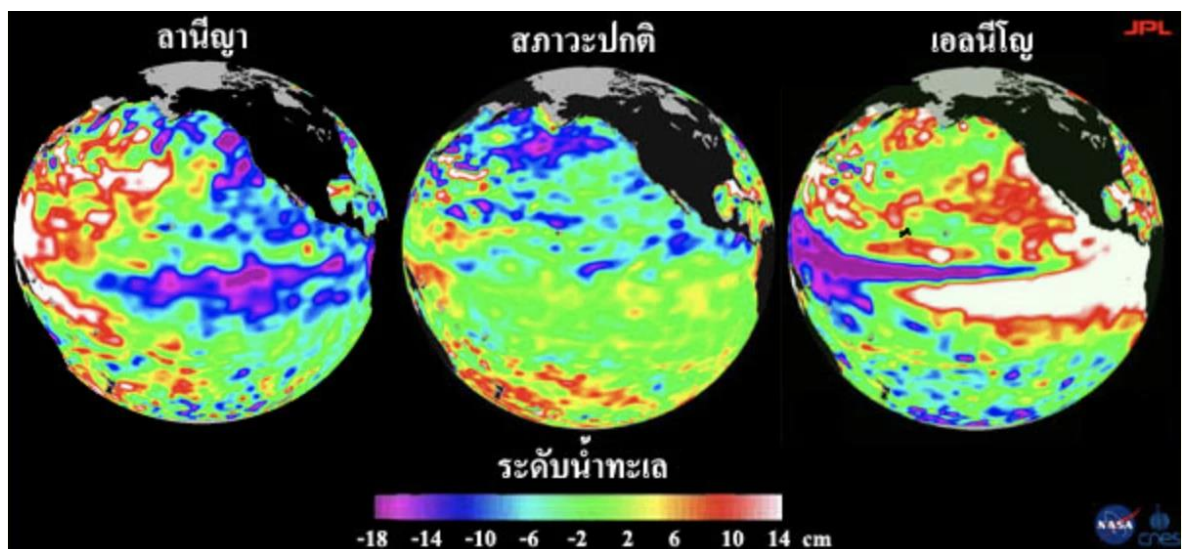
๓) การเตือนภัยจากปริมาณน้ำฝนที่ตก มีจุดเฝ้าระวังทั้งหมด ๑๙ จุด ประกอบด้วย ปตร. ฎีปูนใต้(R๑) , ปตร.ปากคลองทวีวัฒนา(R๒) ,ปตร.บางใหญ่(R๓) , ปตร.ฉิมพลี(R๔) , ที่ทำการ ชป.บางเลน(R๕) , ทรบ.๔R-๒L(R๖) , อบต.หนองกระทุ่ม(R๗) , อบต.รางพิบูล(R๘) , สถานีอุตุนิยมวิทยากำแพงแสน(R๙) , ที่ทำการชป. กำแพงแสน(R๑๐) , ทรบ.๕L-๑R-๑L-๕L(R๑๑) , ทรบ.๑L-๒R-๑R-๑L-๕L(R๑๒) , ทรบ. ๔R-๕L(R๑๓) , ทรบ. ๗R-๕L(R๑๔) , ที่ทำการฝ่ายส่งน้ำฯ ๒(R๑๕) , กม.๔๐+๒๔๐ คลอง ๕L(R๑๖) , ที่ทำการฝ่ายส่งน้ำฯ ๓ (R๑๗) , ทรบ. ๒R-๘R-๕L(R๑๘) และ ทรบ.๑L-๓L-๑R-๙L(R๑๙) เกณฑ์ที่ใช้ในการเตือนภัย คือ ถ้าปริมาณฝนที่ตกสะสม ๑ วัน มีค่ามากกว่า ๙๐ มม. จะทำให้เกิดสภาวะน้ำท่วม คาดการณ์จากสถานีอุตุนิยมวิทยานครปฐม ปริมาณฝน ปี พ.ศ. ๒๕๖๔ คาดว่าจะมากกว่าค่าปกติ ๕-๑๐%

๑.๓ สถานการณ์ปัจจุบัน

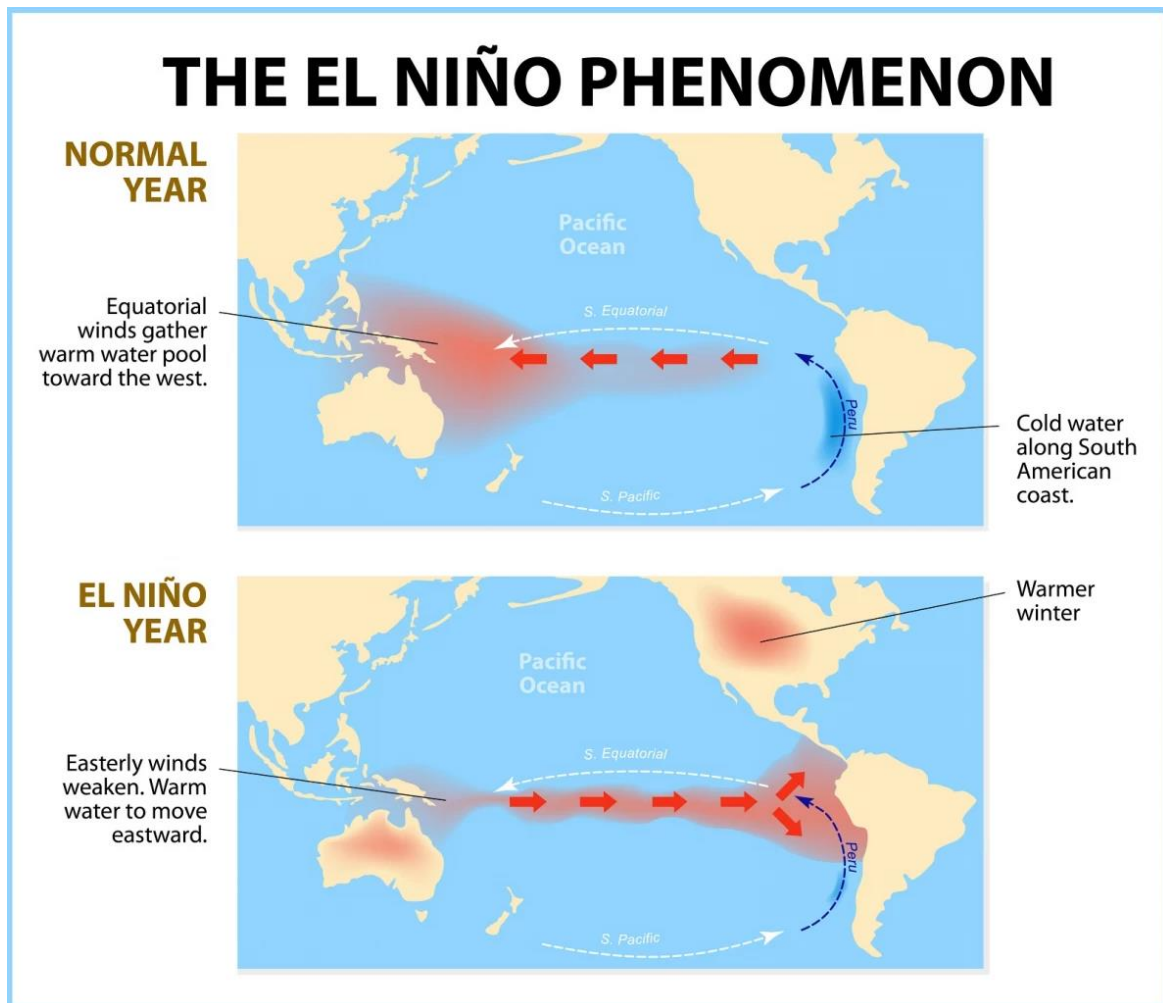
๑.๓.๑ ปรากฎการณ์เอลนีโญ

ปี ๒๕๖๖ ประเทศไทยและหลายประเทศทั่วโลก กำลังเผชิญกับปรากฏการณ์ “เอลนีโญ” ที่ อารุนแรงขึ้นและกินเวลายาวนานไปถึงต้นปี ๒๕๖๗

เอลนีโญ มีชื่อเรียกอย่างเป็นทางการว่า “El Niño – Southern Oscillation” เรียกอย่าง สั้นว่า “ENSO” หมายถึง ความผันผวนซึ่งเกิดขึ้นบริเวณมหาสมุทรแปซิฟิกตอนใต้



ในสภาวะปกติของมหาสมุทรแปซิฟิกตอนใต้ จะมี “กระแสลมในมหาสมุทรแปซิฟิก” พัดจากทิศตะวันออกของมหาสมุทรแปซิฟิก (ชายฝั่งประเทศเปรู ทวีปอเมริกาใต้) ไปทางทิศตะวันตกของมหาสมุทรแปซิฟิก (อินโดนีเซียและออสเตรเลีย) เป็นสภาพอากาศที่สมดุลทั้งกระแสลมและกระแสน้ำอุ่นในทะเล หากปีใดเกิดปรากฏการณ์ “เอลนีโญ” จะพบว่ามหาสมุทรแปซิฟิกมีความกดอากาศและอุณหภูมิที่ผิดปกติไปจากเดิม ทำให้ “กระแสลมในมหาสมุทรแปซิฟิก” อ่อนกำลังลง เกิดกระแสลมเปลี่ยนทิศเป็นตรงกันข้าม คือ พัดจากทิศตะวันตกของมหาสมุทรแปซิฟิก (อินโดนีเซียและออสเตรเลีย) ไปทางทิศตะวันออกของมหาสมุทรแปซิฟิก (ชายฝั่งประเทศเปรู ทวีปอเมริกาใต้) เมื่อกระแสลมเปลี่ยนทิศ ก็ทำให้ “กระแสน้ำอุ่น-น้ำเย็น” แปรปรวนและไหลผิดทิศทางไปด้วย



๑.๓.๒ ผลกระทบของ “เอลนีโญ”

จากการเปลี่ยนทิศทางของกระแสลมและกระแสน้ำอุ่นในมหาสมุทรแปซิฟิกตอนใต้ดังกล่าว ทำให้มีผลกระทบที่จะเกิดขึ้นคือ

๑. ทางฝั่งของอินโดนีเซียและออสเตรเลีย (ใกล้กับไทย) : จะเกิดภัยแล้งหนัก ฝนขาดช่วง ปริมาณน้ำฝนน้อยกว่าทุกปี ผลผลิตทางการเกษตรตกต่ำ รวมถึงระบบนิเวศและห่วงโซ่อาหารในมหาสมุทรจะแย่ลง ฝูงปลามีจำนวนลดลง นักชายฝั่งขาดอาหาร ชาวประมงขาดรายได้

๒. ทางชายฝั่งประเทศเปรู ทวีปอเมริกาใต้ : จะเกิดพายุฝนอย่างหนัก อาจมีน้ำท่วมและดินถล่มอย่างรุนแรง

๑.๓.๓ การคาดการณ์

โดยปกติเอลนีโญจะเกิดขึ้นในช่วงปลายปี (พฤศจิกายน-ธันวาคม) ซึ่งเป็นช่วงฤดูร้อนของทางซีกโลกใต้ อย่างไรก็ตาม “เอลนีโญ” เป็นปรากฏการณ์ที่เกิดขึ้นอย่างไม่มีคาบเวลาที่แน่นอน ไม่ได้เกิดขึ้นทุกปี ขณะที่เกิดขึ้นแต่ละครั้งอาจกินเวลา ๒ - ๓ เดือน หรือสามารถเกิดได้นานกว่านั้น อาจยาวนานถึง ๑๒ - ๑๘ เดือน ปี ๒๕๖๖ มีรายงานพยากรณ์อากาศจากองค์การอุตุนิยมวิทยาโลก (WMO) ระบุว่า ภายในสิ้นเดือนกรกฎาคม ๒๕๖๖ มีโอกาส ๖๐% ที่จะเกิดปรากฏการณ์เอลนีโญ และภายในสิ้นเดือนกันยายน ๒๕๖๖ มีโอกาสมากถึง ๘๐% ที่จะเกิดเอลนีโญ ขณะที่กรมอุตุนิยมวิทยา คาดการณ์ปรากฏการณ์เอลนีโญที่อยู่ในสภาวะเอลนีโญกำลังอ่อนมีแนวโน้มที่จะรุนแรงขึ้นในช่วงเดือนตุลาคมถึงธันวาคม ๒๕๖๖ จากนั้นจะมีกำลังอ่อนลงและต่อเนื่องไปจนถึงช่วงเดือนกุมภาพันธ์ ๒๕๖๗ ผลกระทบที่เกิดขึ้นกับประเทศไทย คาดว่าในช่วงเดือนกรกฎาคมไปจนถึงกันยายน ๒๕๖๖ ปริมาณฝนบริเวณประเทศไทยมีค่าต่ำกว่าค่าปกติเล็กน้อย ส่วนอุณหภูมิจะสูงกว่าค่าปกติเล็กน้อย ในส่วนของจังหวัดนครปฐม สถานีอุตุนิยมวิทยานครปฐมรายงานว่ามีสถานการณ์ฝนทิ้งชว่ง

นิยาม : ฝนทิ้งชว่ง (Dry Spell) หมายถึง ช่วงที่มีปริมาณฝนตกไม่ถึงวันละ ๑ มิลลิเมตร ติดต่อกันเกิน ๑๕ วัน ในช่วงฤดูฝนเดือนที่มีโอกาสเกิดฝนทิ้งชว่งสูงคือ เดือนมิถุนายนและกรกฎาคม

๑.๓.๔ การเฝ้าระวังปรากฏการณ์เอลนีโญจังหวัดนครปฐม

๑) ให้สถานีอุตุนิยมวิทยาจังหวัดนครปฐมเฝ้าติดตามสถานการณ์ปรากฏการณ์เอลนีโยอย่างใกล้ชิด

๒) ให้โครงการชลประทานนครปฐมเฝ้าระวัง ติดตาม ประเมินสถานการณ์ เพื่อนำข้อมูลมาวิเคราะห์และปรับแผนบริหารจัดการน้ำให้เหมาะสม สอดคล้องกับแต่ละพื้นที่ และเร่งเก็บกักน้ำให้ได้มากที่สุด

๓) ให้หน่วยงานที่เกี่ยวข้องจัดหาแหล่งน้ำสำรองให้เพียงพอ ประชาสัมพันธ์ให้เกษตรกรปลูกพืชใช้น้ำน้อย

๒. ขอบเขต

ขอบเขตให้เป็นไปตามความหมาย “ภัยจากอุทกภัย” ตามแผนการป้องกันและบรรเทาสาธารณภัยแห่งชาติ พ.ศ. ๒๕๖๔ - ๒๕๗๐ ดังนี้

ภัยจากอุทกภัย หมายถึง เหตุการณ์ที่มีน้ำท่วมพื้นดินสูงกว่าระดับปกติ ซึ่งมีสาเหตุจากมีปริมาณน้ำฝนมากจนทำให้มีปริมาณน้ำส่วนเกินมาเติมปริมาณน้ำผิวดินที่มีอยู่ตามสภาพปกติจนเกินขีดความสามารถการระบายน้ำของแม่น้ำ ลำคลอง และยังมีสาเหตุมาจากการกระทำของมนุษย์ โดยการปิดกั้นการไหลของน้ำตามธรรมชาติ ทั้งเจตนาและไม่เจตนา จนเป็นอันตรายต่อชีวิต ทรัพย์สินของประชาชนและสิ่งแวดลอม สามารถจำแนกตามลักษณะการเกิดได้ ดังนี้

๒.๑ น้ำท่วมขัง/น้ำล้นตลิ่ง หมายถึง สภาวะน้ำท่วมหรือสภาวะน้ำล้นตลิ่งที่เกิดขึ้นเนื่องจากระบบระบายน้ำไม่มีประสิทธิภาพ มีลักษณะค่อยเป็นค่อยไป อันเป็นผลจากการเกิดฝนตกหนัก ณ บริเวณนั้นๆ ติดต่อกันเป็นเวลาหลายวัน มักเกิดขึ้นบริเวณที่ราบลุ่มริมแม่น้ำและบริเวณชุมชนเมืองใหญ่ๆ น้ำท่วมขัง ส่วนใหญ่จะเกิดบริเวณท้ายน้ำและแผ่เป็นบริเวณกว้างเนื่องจากไม่สามารถระบายน้ำได้ทัน

๒.๒ น้ำท่วมฉับพลัน หมายถึง สภาวะน้ำท่วมที่เกิดอย่างฉับพลันในพื้นที่เนื่องจากฝนตกหนักในบริเวณพื้นที่ซึ่งมีความชันมาก และมีคุณสมบัติในการกักเก็บน้ำหรือตื้นน้ำน้อยหรืออาจเกิดจากสาเหตุอื่นๆ เช่น เขื่อนหรืออ่างเก็บน้ำพังทลาย น้ำท่วมฉับพลัน มักเกิดขึ้นหลังจากฝนตกหนัก และมักเกิดขึ้นในบริเวณที่ราบระหว่างหุบเขา ซึ่งอาจจะไม่มีฝนตกหนักในบริเวณนั้นมาก่อนเลย แต่มีฝนตกหนักมากบริเวณต้นน้ำที่อยู่ห่างออกไป การเกิดน้ำท่วมฉับพลันมีความรุนแรงและเคลื่อนที่ด้วยความเร็วมาก โอกาสที่จะป้องกันและหลบหนีจึงมีน้อย

๓. ภารกิจ

การตั้งศูนย์บัญชาการเหตุการณ์จังหวัดตามแผนเผชิญเหตุอุทกภัย จังหวัดนครปฐม พ.ศ. ๒๕๖๖

๓.๑ เป้าหมาย บริหารจัดการตั้งแต่ก่อนเกิด และขณะเกิดอุทกภัย พื้นที่เสี่ยงภัย ตามแผนการป้องกันและบรรเทาสาธารณภัยจังหวัดนครปฐม พ.ศ. ๒๕๖๔ - ๒๕๗๐ และพระราชบัญญัติป้องกันและบรรเทาสาธารณภัย พ.ศ. ๒๕๕๐

๓.๒ วัตถุประสงค์ เพื่อเป็นกรอบแนวทางในการบัญชาการเหตุการณ์หน่วยงานในการเผชิญเหตุอุทกภัยของจังหวัดนครปฐม

๔. หลักการปฏิบัติ

แนวความคิดในการเผชิญเหตุ ในกรณีหรือคาดว่าจะเกิดภาวะอุทกภัย (จากภาวะฝนตกหนักหรือ การระบายน้ำเพิ่มเติม)

แนวความคิดของ ผู้อำนวยการจังหวัดนครปฐม

- ๑) ติดตามสถานการณ์อย่างใกล้ชิด แจ้งเตือนภัยล่วงหน้า และจัดการภัยโดยชุมชนเป็นฐาน
- ๒) ป้องกันพื้นที่ชุมชน สถานที่สำคัญ โดยวางกระสอบทราย ติดตั้งเครื่องสูบน้ำทุกชุมชน มีการพร่องน้ำออกจากพื้นที่เสี่ยงไว้ก่อน
- ๓) ติดตั้งเครื่องผลักดันน้ำที่ใต้สะพานข้ามแม่น้ำท่าจีนในเขตอำเภอนครชัยศรี และอำเภอสสามพรานทุกแห่ง เพื่อเร่งการระบายน้ำออกสู่ทะเลที่จังหวัดสมุทรสาคร
- ๔) ให้การช่วยเหลือฉุกเฉินตามแผนปฏิบัติการ โดยประสานหน่วยทหาร หน่วยงานตามแผนเผชิญเหตุ แต่ละอำเภอและองค์กรปกครองส่วนท้องถิ่น
- ๕) การแบ่งมอบบุคลากร พื้นที่รับผิดชอบในการจัดการก่อนเกิดภัย ขณะเกิดภัย และหลังเกิดภัย
 - นายกองเอกพงศธร ศิริสาคร รองผู้ว่าราชการจังหวัดนครปฐม รับผิดชอบพื้นที่อำเภอเมืองนครปฐม
 - นายสมเกียรติ พูลสุขเสริม รองผู้ว่าราชการจังหวัดนครปฐม รับผิดชอบพื้นที่อำเภอ นครชัยศรีและอำเภอดอนตูม
 - นายชยชัย แสงอินทร์ รองผู้ว่าราชการจังหวัดนครปฐม รับผิดชอบพื้นที่อำเภอบางเลนและอำเภอกำแพงแสน
 - นายยงยุทธ สนวนทอง รองผู้ว่าราชการจังหวัดนครปฐม รับผิดชอบพื้นที่ และอำเภอสสามพรานและอำเภอพุทธมณฑล
 - ให้นายอำเภอแต่ละอำเภอเป็นผู้รับผิดชอบในเขตพื้นที่ร่วมกับผู้บริหารองค์กรปกครองส่วนท้องถิ่น กำนัน ผู้ใหญ่บ้าน ฯลฯ

๕. การปฏิบัติ

๕.๑ ช่วงเตรียมความพร้อม

- ๑) สำนักงานป้องกันและบรรเทาสาธารณภัยจังหวัดนครปฐม ในฐานะเลขานุการกองอำนาจการป้องกันและบรรเทาสาธารณภัยจังหวัดนครปฐม
 - จัดประชุมคณะทำงานประเมินและวิเคราะห์สถานการณ์สาธารณภัยในพื้นที่จังหวัดนครปฐม เพื่อติดตาม เฝ้าระวังสถานการณ์น้ำของจังหวัด
 - จัดประชุมกองอำนาจการป้องกันและบรรเทาสาธารณภัยจังหวัดนครปฐม เพื่อร่วมกันวิเคราะห์แนวโน้มการเกิดปัญหาอุทกภัยในพื้นที่
 - จัดทำแผนเผชิญเหตุอุทกภัยจังหวัดนครปฐม เพื่อเป็นกรอบแนวทางในการปฏิบัติงานร่วมกัน

- จัดการฝึกศูนย์บัญชาการเหตุการณ์จังหวัดตามแผนเผชิญเหตุอุทกภัยจังหวัดนครปฐม
- ๒) โครงการชลประทานนครปฐม บริหารจัดการน้ำในฤดูฝน เพื่อป้องกันและบรรเทาปัญหาอุทกภัย
- ดำเนินการพร่องน้ำในคลองสายต่างๆ ตรวจสอบและซ่อมแซมอาคารชลประทาน ขุดลอกคลองระบายน้ำ
 - ติดตามสถานการณ์น้ำที่ส่งมาจากภาคเหนือ น้ำที่ส่งผ่านเขื่อนเจ้าพระยา ประตูระบายน้ำพลเทพ ประตูระบายน้ำโพธิ์พระยาและ สถานการณ์น้ำทะเลหนุนอย่างต่อเนื่อง เพื่อนำมาวิเคราะห์แนวโน้มการเกิดปัญหาอุทกภัย
 - ดำเนินการวิเคราะห์ข้อมูลต่างๆ หากมีแนวโน้มการเกิดปัญหาอุทกภัยและน้ำทะเลหนุนสูง ให้กองอำนวยการป้องกันและบรรเทาสาธารณภัยทุกระดับ แจ้งเตือนประชาชนตามกระบวนการแจ้งเตือนภัยที่ระบุไว้ในแผนการป้องกันและบรรเทาสาธารณภัยจังหวัดนครปฐม พ.ศ. ๒๕๖๔ - ๒๕๗๐
 - ติดตั้งเครื่องผลักดันน้ำในแม่น้ำท่าจีนและเครื่องสูบน้ำเพื่อเร่งระบายน้ำออกจากพื้นที่ลุ่มต่ำโดยเร็ว
- ๓) สถานีอุตุนิยมวิทยานครปฐม ติดตามสภาพอากาศ ปริมาณน้ำฝนและพายุ
- ๔) กองอำนวยการป้องกันและบรรเทาสาธารณภัยอำเภอ/กองอำนวยการป้องกันและบรรเทาสาธารณภัยองค์กรปกครองส่วนท้องถิ่น ตรวจสอบจุดอพยพ พื้นที่ปลอดภัย ศูนย์พักพิงชั่วคราว ให้ความพร้อมรองรับการอพยพของประชาชน และสร้างการรับรู้ให้ประชาชนทราบถึงเส้นทางและสถานที่ปลอดภัยที่กำหนด
- ๕) สำนักงานสาธารณสุขจังหวัดนครปฐม
- เตรียมความพร้อมในการดูแลรักษาสุขภาพประชาชน โดยการป้องกันและควบคุมโรคที่มักเกิดการระบาดในช่วงฤดูฝน อาทิ โรคระบบทางเดินอาหารและน้ำ (ท้องเสีย, บิด, ทัยฟอยด์, อาหารเป็นพิษ, อหิวาตกโรค) โรคระบบทางเดินหายใจ โรคที่เกิดจากพาหะนำโรค เช่น Leptospirosis, โรคตาแดง
 - จัดเตรียมทรัพยากรเวชภัณฑ์ วัสดุอุปกรณ์ในการป้องกันและควบคุมโรค
 - จัดระบบการรายงานการเฝ้าระวังที่ได้มาตรฐาน
 - ประสานหน่วยงานที่เกี่ยวข้องเพื่อป้องกันโรคติดต่อ ภาวะฉุกเฉิน (งูกัด, จมน้ำ, อุบัติเหตุ)
 - จัดทำแผน/สื่อสาร แก่ เจ้าหน้าที่ อสม.
 - จัดเตรียมสถานที่ หน่วยบริการประชาชน/การจัดตั้งโรงพยาบาลสนาม/เส้นทางส่งต่อผู้ป่วย
- ๖) สำนักงานประชาสัมพันธ์จังหวัดนครปฐม ประชาสัมพันธ์ผ่านสื่อทุกประเภท สร้างการรับรู้ให้ประชาชน พร้อมทั้งติดตามข่าวสารความเดือดร้อนของประชาชนที่อาจปรากฏตามสื่อสังคมออนไลน์ต่างๆ เพื่อสร้างความเข้าใจให้กับประชาชนถึงการดำเนินการของภาครัฐพร้อมทั้งสื่อสารถึงหน่วยงานที่เกี่ยวข้องในการเร่งแก้ไขปัญหาที่เกิดขึ้นโดยทันที
- ๗) ให้ทุกหน่วยงานที่เกี่ยวข้อง เตรียมความพร้อมด้านกำลังคน วัสดุอุปกรณ์ เครื่องจักรกล เครื่องมือ เครื่องใช้ในการบรรเทาความเดือดร้อนจากอุทกภัย (ภาคผนวก ก) ให้พร้อมใช้การได้ทันที

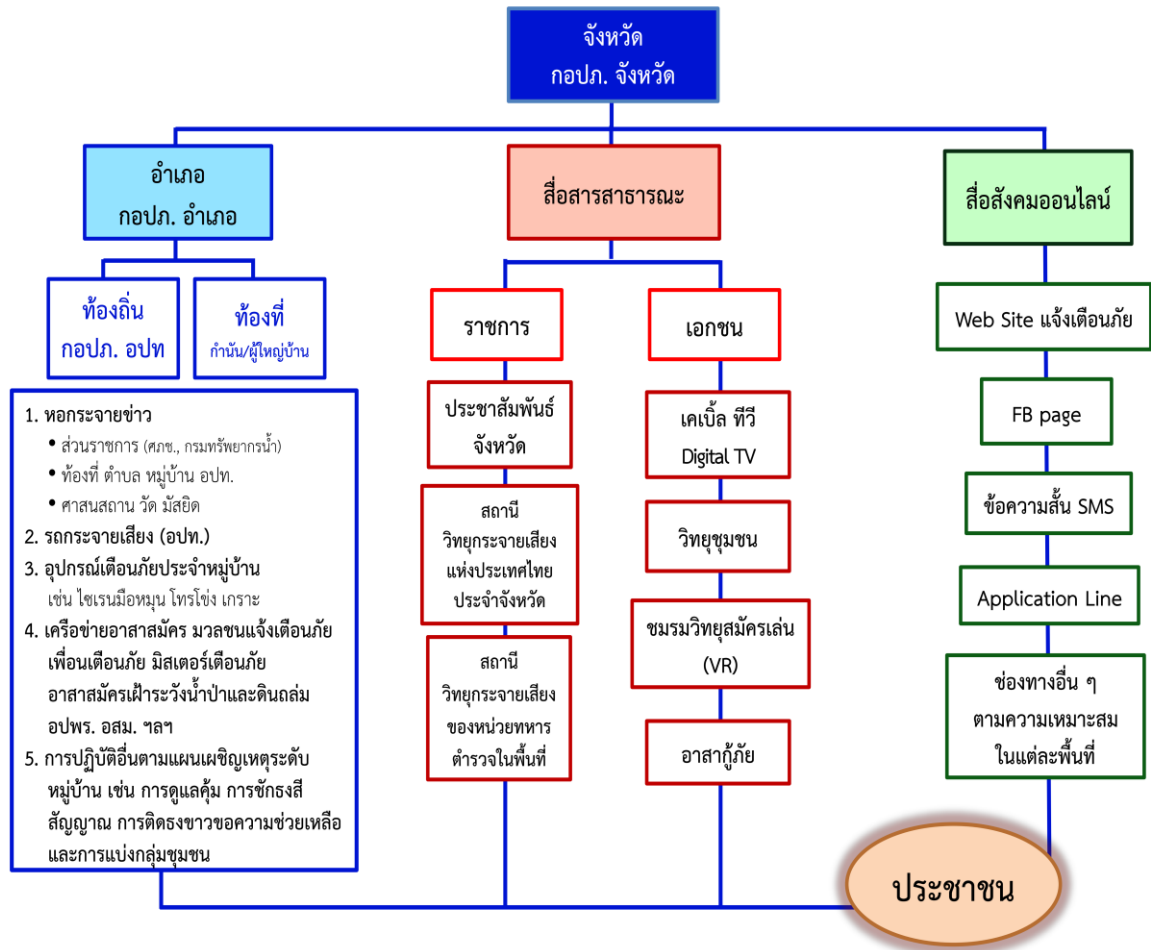
๕.๒ แนวทางปฏิบัติเมื่อเกิดหรือคาดว่าจะเกิดสถานการณ์อุทกภัยในพื้นที่

- ๑) ให้กองอำนวยการป้องกันและบรรเทาสาธารณภัยจังหวัด/อำเภอ/องค์กรปกครองส่วนท้องถิ่นจัดตั้งศูนย์บัญชาการเหตุการณ์จังหวัด/อำเภอ และศูนย์ปฏิบัติการฉุกเฉินองค์กรปกครองส่วนท้องถิ่นสำรวจสถานการณ์อุทกภัย รายงานให้ผู้บังคับบัญชาทราบตามลำดับชั้น โดยประกอบด้วยข้อมูลจำนวนความเสียหาย ความเดือดร้อนของพื้นที่ประสบภัย จำนวนราษฎร และทรัพย์สินที่เสียหาย โดยให้ศูนย์บัญชาการเหตุการณ์จังหวัดนครปฐม

เป็นศูนย์กลางในการประสานการปฏิบัติรายงานและสรุปสถานการณ์อุทกภัยไปยังผู้อำนวยการกลาง และผู้บัญชาการป้องกันและบรรเทาสาธารณภัยแห่งชาติตามลำดับเพื่อประสานการปฏิบัติร่วมกัน จนกว่าเหตุการณ์จะยุติ

๒) กองอำนวยการป้องกันและบรรเทาสาธารณภัยจังหวัดนครปฐมแจ้งเตือนประชาชน ส่วนราชการ และภาคเอกชน ให้เตรียมพร้อมรับสถานการณ์หรือเตรียมอพยพ โดยให้กำหนดแนวทางปฏิบัติและข้อเสนอแนะแก่ประชาชนและผู้เกี่ยวข้องทุกครั้ง ผ่านช่องทางต่างๆ ดังนี้

การแจ้งเตือนภัย “การสร้างการรับรู้” สู่ประชาชน



๓) เมื่อเกิดสาธารณภัยหรือภัยพิบัติในท้องที่ใดในจังหวัด ให้สำนักงานป้องกันและบรรเทาสาธารณภัยจังหวัดนครปฐม จัดทำประกาศเขตพื้นที่ประสบสาธารณภัย/ประกาศเขตการให้ความช่วยเหลือผู้ประสบภัยพิบัติกรณีฉุกเฉิน ตามแนวทางปฏิบัติฯ เสนอผู้ว่าราชการจังหวัดซึ่งเป็นผู้มีอำนาจลงนาม

๔) ให้ประชาสัมพันธ์จังหวัดนครปฐม ประชาสัมพันธ์ข่าวสาร ข้อเท็จจริงด้านสาธารณภัยและการให้ความช่วยเหลือ ผ่านสื่อต่าง ๆ ให้ประชาชนได้รับทราบอย่างถูกต้องทันเหตุการณ์และต่อเนื่องทุกวันเพื่อมิให้เกิดความสับสนและตื่นตระหนกจนกว่าสถานการณ์ภัยจะคลี่คลาย (การปฏิบัติการข่าวสาร Information Operation : IO) กรณีที่มีข่าวเชิงลบ ให้หน่วยงานที่เกี่ยวข้องตรวจสอบข้อมูลข่าวสารพร้อมชี้แจงข้อเท็จจริงให้สาธารณชนทราบ

๕) การพิจารณาขอหมายให้ส่วนราชการที่เกี่ยวข้อง องค์กรปกครองส่วนท้องถิ่น มูลนิธิ และภาคเอกชน ดำเนินการให้ความช่วยเหลือผู้ประสบภัยได้ตามระเบียบและกฎหมายที่เกี่ยวข้อง

๕.๓ แนวทางปฏิบัติหลังสถานการณ์อุทกภัยในพื้นที่สิ้นสุดลง

การพิจารณามอบหมายให้ส่วนราชการที่เกี่ยวข้อง ร่วมกันฟื้นฟูสภาพหลังสาธารณภัย โดยการประเมินความเสียหาย พื้นฟูสภาพร่างกายจิตใจของผู้ประสบภัย พื้นฟูระบบสาธารณูปโภค พื้นฟูสภาพแวดล้อม ระบบนิเวศ เศรษฐกิจให้กลับสู่ภาวะปกติ

๖. การติดต่อประสานงาน

การติดต่อสื่อสารกองอำนาจการป้องกันและบรรเทาสาธารณภัยจังหวัดนครปฐม

โทรศัพท์ ๐ ๓๔๓๔ ๐๒๓๐, ๐ ๓๔๓๔ ๐๒๓๒ โทรสาร ๐ ๓๔๓๔ ๐๒๓๑, ๐ ๓๔๓๔ ๐๒๔๑

วิทยุสื่อสารความถี่ ๑๖๑.๒๐๐ Mhz. นามเรียกขาน “ปก.นครปฐม”

กลุ่ม Line รายงานสาธารณภัย , ปก. อปท. งานป้องกัน , ปก. & อำเภอก, ปก. & อปท.

๗. การแจกจ่าย

๗.๑ เป็นรูปเล่ม

๗.๒ up load ขึ้น web site สำนักงานป้องกันและบรรเทาสาธารณภัยจังหวัดนครปฐม

๗.๓ ดาวน์โหลดตาม QR-Code



๘. ภาคผนวก

ลงนาม

ผู้เสนอแผน

(นายปิยะมิตร ไชว์พันธุ์)

ผู้ช่วยหัวหน้าสำนักงานป้องกันและบรรเทาสาธารณภัยจังหวัดนครปฐม รักษาการแทน
หัวหน้าสำนักงานป้องกันและบรรเทาสาธารณภัยจังหวัดนครปฐม
กรรมการและเลขานุการกองอำนาจการป้องกันและบรรเทาสาธารณภัยจังหวัดนครปฐม

ลงนาม

ผู้ให้ความเห็นชอบแผน

(นายยงยุทธ สวนทอง)

รองผู้ว่าราชการจังหวัดนครปฐม

รองผู้อำนวยการกองอำนาจการป้องกันและบรรเทาสาธารณภัยจังหวัดนครปฐม

ลงนาม

ผู้อนุมัติแผน

(นายสุรศักดิ์ เจริญศิริโชติ)

ผู้ว่าราชการจังหวัดนครปฐม

ผู้อำนวยการจังหวัดนครปฐม

ข้อมูลทรัพยากรการจัดการสาธารณสุขของหน่วยงานที่เกี่ยวข้อง

ฐานข้อมูลเครื่องจักรกลด้านสาธารณสุข

(กองมาตรการป้องกันสาธารณสุข กรมป้องกันและบรรเทาสาธารณภัย)



สรุปสถานะเครื่องจักรกล ยานพาหนะ และเครื่องมืออุปกรณ์สาธารณสุขช่วยเหลือผู้ประสบอุทกภัย

ของ ศูนย์ป้องกันและบรรเทาสาธารณภัย เขต 1 ปทุมธานี

ที่	รายการ	จำนวน เครื่องจักรกลทั้งหมด	จำนวนที่ใช้งานได้	หมายเหตุ
1	รถบรรทุกติดตั้งเครื่องสูบน้ำระยะไกล	4	4	
2	รถบรรทุกติดตั้งชุดสูบน้ำท่วม/ขัง	4	4	
3	รถปฏิบัติการเคลื่อนย้ายผู้ประสบภัยพร้อมอุปกรณ์	11	11	
4	รถปฏิบัติการบรรเทาอุทกภัย พร้อมเครื่องสูบน้ำขนาดใหญ่	1	1	
5	รถสูบน้ำกู้ภัยเคลื่อนที่สมรรถนะสูงแบบโมบายยูนิทพร้อมอุปกรณ์ สำหรับพื้นที่แคบและพื้นที่มีอุปสรรค	1	1	
6	รถสูบน้ำไม่น้อยกว่า 35,000 ลิตร/นาที่ และส่งน้ำระยะไกลไม่ น้อยกว่า 10 กิโลเมตร พร้อมอุปกรณ์	1	1	
7	รถผลิตน้ำดื่ม	5	5	
8	รถประกอบอาหารพร้อมอุปกรณ์	1	1	
9	รถบรรทุกเทท้าย ขนาด 6 ตัน 6 ล้อ	5	4	
10	รถบรรทุกขนาดใหญ่ ขนาด 12 ตัน 10 ล้อ ติดตั้งเครน	2	0	
11	รถบรรทุก แบบตู้คอนเทนเนอร์เอกประสงค์	2	1	
12	รถบรรทุกกระบะขนย้ายเครื่องจักรกล ขนาด 12 ตัน 10 ล้อ	1	1	
13	รถหัวลาก	1	1	
14	เครื่องสูบน้ำ ขนาดท่อส่ง 12 นิ้วขึ้นไป (เครื่องสูบน้ำขับเคลื่อนด้วย เครื่องยนต์ดีเซล อัตราสูบ 28,000 ลิตร/นาที่)	21	21	
15	รถบรรทุกลากเรือยนต์กู้ภัยพร้อมอุปกรณ์	4	4	
16	รถเครื่องกำเนิดไฟฟ้า ขนาด 200 kVA	3	2	
17	เรือท้องแบน	40	40	
18	เรือยนต์กู้ภัย	8	8	
	รวม	115	110	

ทรัพยากรสนับสนุนจากหน่วยงานในสังกัดกระทรวงเกษตรและสหกรณ์ จังหวัดนครปฐม

ลำดับ	รายการ	จำนวน
1	เครื่องสูบน้ำ	1 เครื่อง
สามารถขอสนับสนุนเพิ่มเติม		
	สำนักงานชลประทานที่ 13 ต.ท่าม่วง อ.ม่วงชุม จ.กาญจนบุรี	91 เครื่อง
	ส่วนบริหารเครื่องจักรกลที่ 6 ต.บางตลาด อ.ปากเกร็ด จ.นนทบุรี	52 เครื่อง
2	รถชุด	4 คัน
สามารถขอสนับสนุนเพิ่มเติม		
	ส่วนบริหารเครื่องจักรกลที่ 6 ต.บางตลาด อ.ปากเกร็ด จ.นนทบุรี	96 คัน
3	รถแทรกเตอร์	12 คัน
สามารถขอสนับสนุนเพิ่มเติม		
	ส่วนบริหารเครื่องจักรกลที่ 6 ต.บางตลาด อ.ปากเกร็ด จ.นนทบุรี	97 คัน
4	รถบรรทุก	32 คัน
สามารถขอสนับสนุนเพิ่มเติม		
	ส่วนบริหารเครื่องจักรกลที่ 6 ต.บางตลาด อ.ปากเกร็ด จ.นนทบุรี	63 คัน
5	รถบรรทุกน้ำ	6 คัน
สามารถขอสนับสนุนเพิ่มเติม		
	ส่วนบริหารเครื่องจักรกลที่ 6 ต.บางตลาด อ.ปากเกร็ด จ.นนทบุรี	12 คัน
6	รถยนต์ราชการ (หน่วยงานในสังกัดกระทรวงเกษตรและสหกรณ์ จ.นฐ.)	10 คัน
7	เรือชุดกำจัดวัชพืช	2 ลำ
สามารถขอสนับสนุนเพิ่มเติม		
	ส่วนบริหารเครื่องจักรกลที่ 6 ต.บางตลาด อ.ปากเกร็ด จ.นนทบุรี	10 ลำ
8	เมล็ดพันธุ์ฝัก (ศูนย์วิจัยและพัฒนาการเกษตรนครปฐม)	1,000 ซอง
9	น้ำหมักชีวภาพ พด.6 (สถานีพัฒนาที่ดินนครปฐม)	3,000 ลิตร
10	หญ้าแห้ง (ปศุสัตว์จังหวัดนครปฐม)	10 ตัน
11	ยาเวชภัณฑ์ (ปศุสัตว์จังหวัดนครปฐม)	3,000 ซอง

ทรัพยากรสนับสนุนจากสำนักงานสาธารณสุขจังหวัดนครปฐม

ลำดับ	รายการ	จำนวน
1	รถรับส่งผู้ป่วยระดับพื้นฐานของมูลนิธิ อาสาสมัคร	154 คัน
	- อำเภอเมือง	23 คัน
	- อำเภอกำแพงแสน	14 คัน
	- อำเภอสามพราน	38 คัน
	- อำเภอนครชัยศรี	16 คัน
	- อำเภอบางเลน	18 คัน
	- อำเภอดอนตูม	14 คัน
	- อำเภอพุทธมณฑล	31 คัน
2	รถรับส่งผู้ป่วยระดับสูง ALS ของโรงพยาบาลภาครัฐ	42 คัน
	- โรงพยาบาลนครปฐม	5 คัน
	- โรงพยาบาลกำแพงแสน	3 คัน
	- โรงพยาบาลสามพราน	6 คัน
	- โรงพยาบาลเมตตาประชารักษ์ (วัดไร่ขิง)	2 คัน
	- โรงพยาบาลพุทธมณฑล	4 คัน
	- ศูนย์การแพทย์กาญจนาภิเษก	2 คัน
	- โรงพยาบาลนครชัยศรี	5 คัน
	- โรงพยาบาลห้วยพลู	5 คัน
	- โรงพยาบาลหลวงพ่อบึง	3 คัน
	- โรงพยาบาลดอนตูม	2 คัน
	- โรงพยาบาลบางเลน	5 คัน
3	รถรับส่งผู้ป่วยระดับสูง ALS ของโรงพยาบาลภาคเอกชน	7 คัน
	- โรงพยาบาลกรุงเทพสนามจันทร์	2 คัน
	- โรงพยาบาลเทพากร	1 คัน
	- โรงพยาบาลกรุงเทพคริสเตียน	1 คัน
	- โรงพยาบาลสินแพทย์	1 คัน
	- โรงพยาบาลอินเตอร์กำแพงแสน	2 คัน

ทรัพยากรด้านสาธารณสุข

อำเภอ	โรงพยาบาล	บุคลากร	เตียง	ห้องพิเศษ	เครื่องช่วยหายใจ	ALS	รพ.สต.	อสม.	
เมืองนครปฐม	รพ.นครปฐม	2,016	860		192	186	1	31	2,694
สามพราน	รพ.สามพราน	365	152		24	11	1	22	2,438
กำแพงแสน	รพ.กำแพงแสน	255	80		12	1	1	24	1,832
บางเลน	รพ.บางเลน	125	79		18	1	1	18	1,319
นครชัยศรี	รพ.ห้วยพลู	183	56		18	2	1	24	1,502
	รพ.นครชัยศรี	142	55		26	0	1		
	รพ.หลวงพ่อบึง	119	30		10	1	1		
ดอนตูม	รพ.ดอนตูม	179	38		7	2	1	10	609
พุทธมณฑล	รพ.พุทธมณฑล	121	30		8	1	1	5	363
รวม		3,595	1,380		315	205	9	134	10,757

เครื่องมือพิเศษ

1. ตู้พระราชทานตรวจ Covid-19
2. เครื่องช่วยหายใจ
3. รถ X-ray เคลื่อนที่
4. ระบบสื่อสารทางไกล
5. เตียงเคลื่อนย้ายผู้ป่วยความดันลบ

ภาคผนวก ก

สรุปบัญชีเครื่องจักรกล ยานพาหนะ และเครื่องมืออุปกรณ์ที่พร้อมใช้งานในการป้องกันและบรรเทาสาธารณภัย จังหวัดนครปฐม

ที่	อำเภอ	หน่วยงาน (อปท.)	เครื่องจักรกลปฏิบัติการ		เครื่องจักรกล อำนวยความสะดวก	ชุดเครื่องจักรกลสนับสนุน (ด้านการป้องกันและฟื้นฟู)	ด้าน ไฟฟ้า และ สื่อ สว่าง	ด้าน อุปโภค บริโภค	ด้าน คมนาคม	ด้าน สื่อสาร และ ประชาสัมพันธ์	อื่นๆ
			รถบรรทุกติดตั้งเครื่องสูบน้ำระยะไกล	รถบรรทุกติดตั้งเครื่องสูบน้ำท่วม/ซึ่ง							
9	กำแพงแสน	อบต.สรรพยา									
10	กำแพงแสน	อบต.หนองกระทุ่ม									
11	กำแพงแสน	อบต.ห้วยขวาง			1	2		1			
12	กำแพงแสน	อบต.ห้วยม่วง			1						
13	กำแพงแสน	อบต.ห้วยหมอนทอง									
14	ดอนตูม	อบต.ดอนพุทรา	3					1			
15	ดอนตูม	อบต.ดอนรวก			2						
16	ดอนตูม	ทต.สามง่าม			1	8	1	3	1		

ภาคผนวก ก

สรุปบัญชีเครื่องจักรกล ยานพาหนะ และเครื่องมืออุปกรณ์ที่พร้อมใช้งานในการป้องกันและบรรเทาสาธารณภัย จังหวัดนครปฐม

ที่	อำเภอ	หน่วยงาน (อปท.)	เครื่องจักรกลปฏิบัติการ		เครื่องจักรกล อำนวยความสะดวก	ชุดเครื่องจักรกลสนับสนุน (ด้านการป้องกันและฟื้นฟู)	ด้าน ไฟฟ้า และ สื่อ สว่าง	ด้าน อุปโภค บริโภค	ด้าน คมนาคม	ด้าน สื่อสาร และ ประชาสัมพันธ์	อื่นๆ
			รถบรรทุกติดตั้งเครื่องสูบน้ำระยะไกล	รถบรรทุกติดตั้งเครื่องสูบน้ำท่วม/ซึ่ง							
17	ดอนตูม	อบต.ลำเหย		1							
18	ดอนตูม	อบต.ห้วยพระ			1	1					
19	นครชัยศรี	ทต.ขุนแก้ว	1		2	1	1	1			
20	นครชัยศรี	อบต.โคกพระเจดีย์			1	6	1	1			
21	นครชัยศรี	อบต.จิวราย			1			2			
22	นครชัยศรี	อบต.ดอนแฝก							1		
23	นครชัยศรี	อบต.ท่ากระชับ				8		2			3
24	นครชัยศรี	อบต.ท่าพระยา	1	1	1	1		1	1		

ภาคผนวก ก

สรุปบัญชีเครื่องจักรกล ยานพาหนะ และเครื่องมืออุปกรณ์ที่พร้อมใช้งานในการป้องกันและบรรเทาสาธารณภัย จังหวัดนครปฐม

ที่	อำเภอ	หน่วยงาน (อปท.)	เครื่องจักรกลปฏิบัติการ		เครื่องจักรกล อำนวยความสะดวก	ชุดเครื่องจักรกลสนับสนุน (ด้านการป้องกันและฟื้นฟู)	ด้าน ไฟฟ้า และ สื่อ สว่าง	ด้าน อุปโภค บริโภค	ด้าน คมนาคม	ด้าน สื่อสาร และ ประชาสัมพันธ์	อื่นๆ
			รถบรรทุกติดตั้งเครื่องสูบน้ำระยะไกล	รถบรรทุกติดตั้งเครื่องสูบน้ำท่วม/ซึ่ง							
25	นครชัยศรี	อบต.ไทยยาวาส	รถบรรทุกติดตั้งเครื่องสูบน้ำท่วม/ซึ่ง	รถบรรทุกติดตั้งเครื่องสูบน้ำท่วม/ซึ่ง	รถบรรทุกขนาดเล็ก แบบที่นั่งตอนเดียว	รถบรรทุกขนาดใหญ่ ขนาด 6 ตัน 6 ล้อ ติดตั้งเป็นจัน ขนาดน้อยกว่า 6 ตัน					
26	นครชัยศรี	อบต.นครชัยศรี	รถปฏิบัติการบรรทุกเทปูนพร้อมเครื่องสูบน้ำขนาดใหญ่	รถปฏิบัติการเคลื่อนย้ายผู้ประสบภัย พร้อมอุปกรณ์	รถบรรทุกขนาดเล็ก แบบที่นั่งตอนครึ่ง	รถแทรกเตอร์ล้อยาง					
27	นครชัยศรี	อบต.บางพระ	รถปฏิบัติการเคลื่อนย้ายผู้ประสบภัย พร้อมอุปกรณ์	รถปฏิบัติการเคลื่อนย้ายผู้ประสบภัย พร้อมอุปกรณ์	รถบรรทุกขนาดเล็ก แบบที่นั่ง 2 ตอน	รถตัดหญ้า					
28	นครชัยศรี	อบต.บางระกำ	เครื่องสูบน้ำขนาด ท่อส่ง 14 นิ้ว	เรือยนต์ท้องแบน	รถบรรทุกขนาดเล็ก แบบที่นั่งตอนเดียว	รถตัดหญ้า					
29	นครชัยศรี	อบต.ลานตากฟ้า	เรือยนต์ท้องแบน	เรือยาง	รถบรรทุกขนาดเล็ก แบบที่นั่งตอนเดียว	รถตัดหญ้า					
30	นครชัยศรี	อบต.วัดแค	รถบรรทุกติดตั้งเครื่องสูบน้ำท่วม/ซึ่ง	รถปฏิบัติการเคลื่อนย้ายผู้ประสบภัย พร้อมอุปกรณ์	รถบรรทุกขนาดเล็ก แบบที่นั่งตอนครึ่ง	รถตัดหญ้า					
31	นครชัยศรี	อบต.วัดละมุด	รถบรรทุกติดตั้งเครื่องสูบน้ำท่วม/ซึ่ง	รถปฏิบัติการเคลื่อนย้ายผู้ประสบภัย พร้อมอุปกรณ์	รถบรรทุกขนาดเล็ก แบบที่นั่งตอนครึ่ง	รถตัดหญ้า					
32	นครชัยศรี	อบต.แหลมบัว	รถบรรทุกติดตั้งเครื่องสูบน้ำท่วม/ซึ่ง	รถปฏิบัติการเคลื่อนย้ายผู้ประสบภัย พร้อมอุปกรณ์	รถบรรทุกขนาดเล็ก แบบที่นั่งตอนครึ่ง	รถตัดหญ้า					

ภาคผนวก ก

สรุปบัญชีเครื่องจักรกล ยานพาหนะ และเครื่องมืออุปกรณ์ที่พร้อมใช้งานในการป้องกันและบรรเทาสาธารณภัย จังหวัดนครปฐม

ที่	อำเภอ	หน่วยงาน (อปท.)	เครื่องจักรกลปฏิบัติการ		เครื่องจักรกล อำนวยความสะดวก	ชุดเครื่องจักรกลสนับสนุน (ด้านการป้องกันและฟื้นฟู)	ด้าน ไฟฟ้า และ สื่อ สว่าง	ด้าน อุปโภค บริโภค	ด้าน คมนาคม	ด้าน สื่อสาร และ ประชาสัมพันธ์	อื่นๆ
			รถบรรทุกติดตั้งเครื่องสูบน้ำระยะไกล	รถบรรทุกติดตั้งเครื่องสูบน้ำท่วม/ซึ่ง							
			รถบรรทุกติดตั้งเครื่องสูบน้ำท่วม/ซึ่ง	รถบรรทุกติดตั้งเครื่องสูบน้ำท่วม/ซึ่ง							
			รถปฏิบัติการบรรเทาอุทกภัยพร้อมเครื่องสูบน้ำขนาดใหญ่	รถปฏิบัติการเคลื่อนย้ายผู้ประสบภัย พร้อมอุปกรณ์							
			เครื่องสูบน้ำขนาด ท่อส่ง 14 นิ้ว	เรือยนต์ท้องแบน							
			เรือยาง	รถตรวจการ							
			รถบรรทุกขนาดเล็ก แบบที่นั่งตอนเดียว	รถบรรทุกขนาดเล็ก แบบที่นั่งตอนครึ่ง							
			รถบรรทุกขนาดเล็ก แบบที่นั่ง 2 ตอน	รถบรรทุกขนาดใหญ่ ขนาด 6 ตัน 6 ล้อ ติดตั้งปั้นจั่น ขนาดน้อยกว่า 6 ตัน							
			รถแทรกเตอร์ล้อยาง	รถตัดไม้ตะขาก							
			รถตัดหญ้าชุดหลัง	เครื่องขุดอัดแบบแผ่นเส้นสละเพื่อน							
			รถยกของในโรงงานแบบงาและ	รถชุดตัดไฮดรอลิค แบบแขนตัวยาว (200 แร่ง)							
			รถไฟฟ้าส่องสว่างพร้อมเสาสูง 9 เมตร	รถเครื่องกำเนิดไฟฟ้า ขนาด 200 KVA.							
			รถบริการน้ำดื่ม	รถบรรทุกน้ำ ขนาด 5,000 ลิตร							
				รถบรรทุกน้ำ ขนาด 6,000 ลิตร							
				รถบรรทุกน้ำ ขนาด 10,000 ลิตร							
				รถบรรทุกขนาดใหญ่ ขนาด 6 ตัน 6 ล้อ							
				รถบรรทุกขนาดกลาง ขนาด 4 ตัน 4 ล้อ หรือ 6 ล้อ							
				รถบรรทุกเท้าย ขนาด 6 ตัน 6 ล้อ							
				เครื่องส่งเสียงระยะไกล							
				รถยนต์ติดตั้งเครื่องขยายเสียง							
				เครื่องสูบน้ำ ๑๐ นิ้วแบบเครื่องยนต์							
				ท่อสูบน้ำแบบข้องอ ๙๐ องศา							
				ซีพีเอ็มเอไฟฟ้า							
				เครื่องดับเพลิง(ชนิดหาม)							
				เคเบิ้ลไชน์ขนาด 1 แร่ง							
				เครื่องสูบน้ำ 8 นิ้ว							
				รถบรรทุกน้ำ 12000 ลิตร							
				ท่อสูบน้ำแบบข้องอ ๙๐ องศา							
				รถบรรทุกน้ำ ๓๐๐๐ ลิตร							
				รถบรรทุกติดตั้งเครนกระเช้า							
				เครื่องสูบน้ำแบบท่อพญานาค							
				รถบรรทุกติดตั้งเครนไฮดรอลิคพร้อมกระเช้าข้อมไฟฟ้า ขนาด 6 ล้อ							
				รถบรรทุกน้ำ 4000 ลิตร							
				รถกระเช้าข้อมไฟถนนประสงค์							
				เครื่องสูบน้ำ							
				รถยนต์							

ภาคผนวก ก

สรุปบัญชีเครื่องจักรกล ยานพาหนะ และเครื่องมืออุปกรณ์ที่พร้อมใช้งานในการป้องกันและบรรเทาสาธารณภัย จังหวัดนครปฐม

ที่	อำเภอ	หน่วยงาน (อปท.)	เครื่องจักรกลปฏิบัติการ		เครื่องจักรกล อำนวยความสะดวก	ชุดเครื่องจักรกลสนับสนุน (ด้านการป้องกันและฟื้นฟู)	ด้าน ไฟฟ้า และ สื่อ สว่าง	ด้าน อุปโภค บริโภค	ด้าน คมนาคม	ด้าน สื่อสาร และ ประชาสัมพันธ์	อื่นๆ
			รถบรรทุกติดตั้งเครื่องสูบน้ำระยะไกล	รถบรรทุกติดตั้งเครื่องสูบน้ำท่วม/ซึ่ง							
49	เมืองนครปฐม	อบต.ถนนขาด									
50	เมืองนครปฐม	ทต.ธรรมศาลา			1	2		1	2		
51	เมืองนครปฐม	ทต.นครปฐม	1		1	4		2	1		
52	เมืองนครปฐม	ทต.บ่อพลับ			1	2		1			
53	เมืองนครปฐม	อบต.บางแฉม			1	2		1			
54	เมืองนครปฐม	อบต.พระประโทน	1					2	1		
55	เมืองนครปฐม	ทต.โพรงมะเดื่อ			1			1	1		
56	เมืองนครปฐม	อบต.โพรงมะเดื่อ	1	1	1	3	1	1	1		

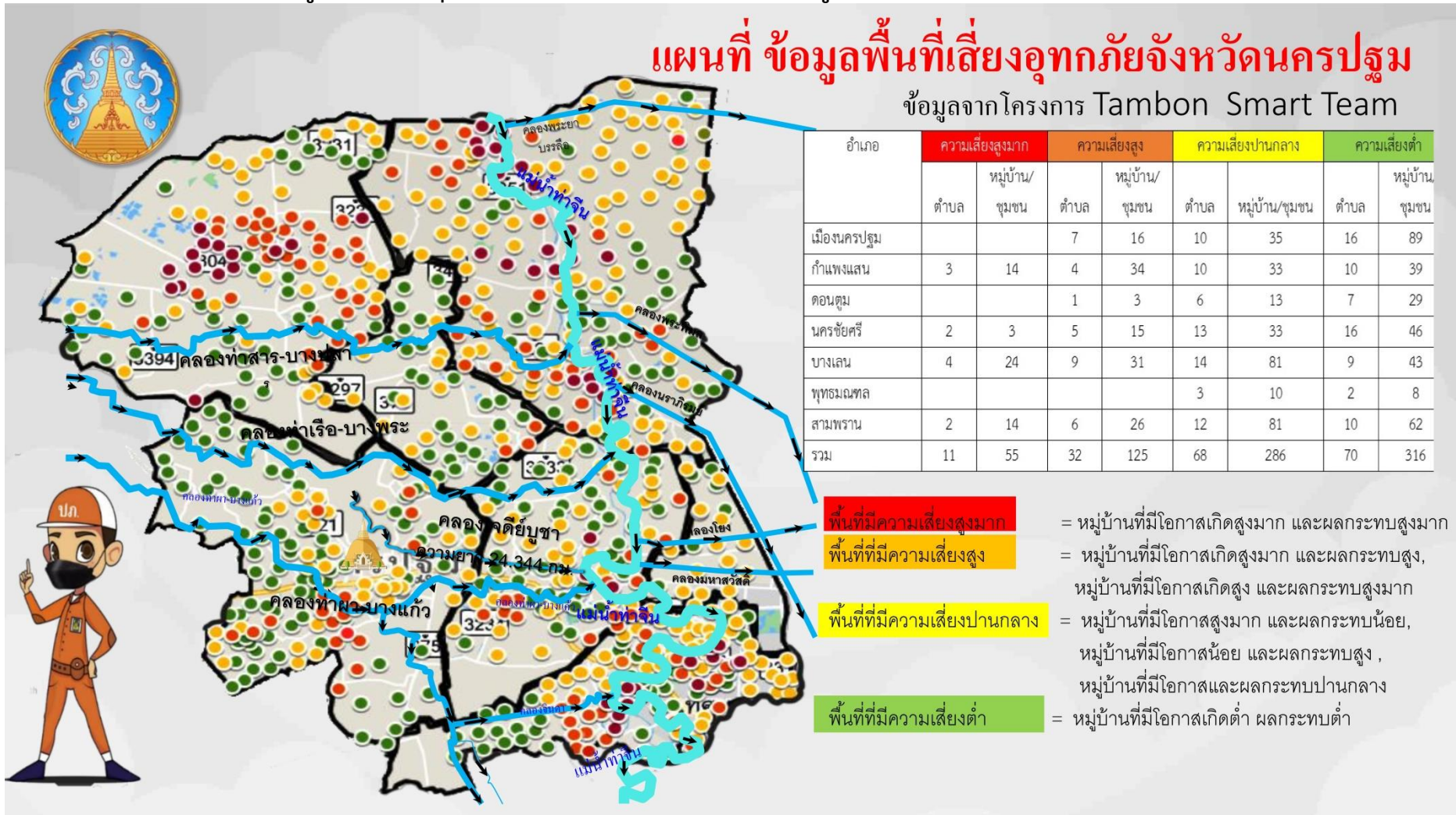
ภาคผนวก ก

สรุปบัญชีเครื่องจักรกล ยานพาหนะ และเครื่องมืออุปกรณ์ที่พร้อมใช้งานในการป้องกันและบรรเทาสาธารณภัย จังหวัดนครปฐม

ที่	อำเภอ	หน่วยงาน (อปท.)	เครื่องจักรกลปฏิบัติการ		เครื่องจักรกล อำนวยความสะดวก	ชุดเครื่องจักรกลสนับสนุน (ด้านการป้องกันและฟื้นฟู)	ด้าน ไฟฟ้า และ สื่อ สว่าง	ด้าน อุปโภค บริโภค	ด้าน คมนาคม	ด้าน สื่อสาร และ ประชาสัมพันธ์	อื่นๆ
			รถบรรทุกติดตั้งเครื่องสูบน้ำระยะไกล	รถบรรทุกติดตั้งเครื่องสูบน้ำท่วม/ซึ่ง							
65	เมืองนครปฐม	อบต.ห้วยจรเข้ม			1						
66	สามพราน	ทม.กระทุ่มล้ม			2						
67	สามพราน	อบต.คลองจินดา		1	5						
68	สามพราน	ทม.สามพราน		4	1			1	1		
69	สามพราน	อบต.คลองใหม่			1	1			1		
70	สามพราน	อบต.ตลาดจินดา			1	2				1	
71	สามพราน	อบต.ทรงคนอง		1	1				1	1	
72	สามพราน	อบต.ท่าข้าม				2			1	1	

ภาคผนวก ข
พื้นที่เสี่ยงอุทกภัยในพื้นที่จังหวัดนครปฐม

ข้อมูลพื้นที่เสี่ยงอุทกภัยตามโครงการพัฒนาตำบลแบบบูรณาการ(Tambon Smart Team)





แผนที่ ข้อมูลพื้นที่เสี่ยงอุทกภัยจังหวัดนครปฐม

ข้อมูลจากโครงการ Tambon Smart Team

อำเภอ	ความเสี่ยงสูงมาก		ความเสี่ยงสูง		ความเสี่ยงปานกลาง		ความเสี่ยงต่ำ	
	ตำบล	หมู่บ้าน/ ชุมชน	ตำบล	หมู่บ้าน/ ชุมชน	ตำบล	หมู่บ้าน/ชุมชน	ตำบล	หมู่บ้าน/ ชุมชน
เมืองนครปฐม			7	16	10	35	16	89
กำแพงแสน	3	14	4	34	10	33	10	39
ดอนตูม			1	3	6	13	7	29
นครชัยศรี	2	3	5	15	13	33	16	46
บางเลน	4	24	9	31	14	81	9	43
พุทธมณฑล					3	10	2	8
สามพราน	2	14	6	26	12	81	10	62
รวม	11	55	32	125	68	286	70	316



พื้นที่น้ำท่วมเทศบาลนครปฐม



บริเวณน้ำท่วมหนัก		บริเวณน้ำท่วมปานกลาง-น้อย
บริเวณที่ 1 - บริเวณถนนราชวิถี (แยกสะพานข้ามห้วยหน้าโรงแสมเวล)	บริเวณที่ 9 - บริเวณถนนภายในตลาดดั้งเดิมเขยวด	บริเวณที่ 1 - บริเวณถนนเหนือวัง (หลังมหาวิทยาลัยศิลปากร)
บริเวณที่ 2 - บริเวณริมถนนเพชรเกษม (หน้าโถงตึกนครปฐม)	บริเวณที่ 10 - บริเวณถนนในเมย	บริเวณที่ 2 - บริเวณถนนแจ้งวัฒนะพิกิตก์
บริเวณที่ 3 - บริเวณถนนหลังพระ (หน้าโรงเรียนวัดพระปฐมเจดีย์ - ประตูด้านข้างของพระปฐมเจดีย์)	บริเวณที่ 11 - บริเวณแยกถนนนาสร้าง (หน้าสถานีดับเพลิงศูนย์ประจำ)	บริเวณที่ 3 - บริเวณบริเวณถนนพุทธวิภา
บริเวณที่ 4 - บริเวณถนนราชพระ (หน้ากองกำกับการตำรวจภูธรเขต 3)		บริเวณที่ 4 - บริเวณถนนนาสร้าง (หน้าสถานีดับเพลิงศูนย์ประจำ)
บริเวณที่ 5 - บริเวณถนนทรงพล รวมถึง ถนนสนามจันทร์ (หน้ามหาวิทยาลัยศิลปากร)		บริเวณที่ 5 - บริเวณถนนเพชรเกษมซอย 19
บริเวณที่ 6 - บริเวณถนนรอบข้างกับน้ำประปา		บริเวณที่ 6 - บริเวณถนนเพชรเกษมซอย 9
บริเวณที่ 7 - บริเวณถนนทหารบก (หน้าบ้านโธม - ปากทางเข้าซอยทหารบกซอย 10)		บริเวณที่ 7 - บริเวณถนนสามัคคีซอย 3
บริเวณที่ 8 - บริเวณถนนพุทธวิภา (ด้านหลังวัดพระปฐมเจดีย์)		บริเวณที่ 8 - บริเวณถนนพาราควาศิลาซอย 1

**ผังบริเวณแสดงพื้นที่น้ำท่วม
เทศบาลนครปฐม**

พื้นที่คาดการณ์เกิดน้ำท่วมซ้ำซากจังหวัดนครปฐม

อำเภอ	ตำบล	หมู่บ้าน	ทะเบียนเกษตรกร ทั้งหมด (ครัวเรือน)	ทะเบียนเกษตรกร ที่ปรับปรุงแล้ว (ครัวเรือน)	
เมืองนครปฐม	บ้านยาง	6	83	53	
		8	125	53	
	หนองงูเห่ล้อม	10	76	48	
		8	103	42	
รวม			387	196	
กำแพงแสน	สระพัฒนา	3	54	49	
		4	66	60	
		5	89	73	
		6	79	62	
		11	29	23	
	สระสีมุ่ม	17	45	19	
		19	36	2	
		24	41	20	
	ห้วยม่วง	1	238	125	
		5	46	16	
		7	39	32	
		11	66	45	
		12	51	19	
	รวม			440	237
	บางเลน	หินมูล	1	23	22
2			33	29	
3			74	67	
4			69	62	
5			106	71	
6			77	70	
7			71	50	

พื้นที่คาดการณ์เกิดน้ำท่วมซ้ำซากจากจังหวัดนครปฐม

อำเภอ	ตำบล	หมู่บ้าน	ทะเบียนเกษตรกร ทั้งหมด (ครัวเรือน)	ทะเบียนเกษตรกร ที่ปรับปรุงแล้ว (ครัวเรือน)
		8	105	85
		9	91	76
	บางหลวง	13	28	25
		14	19	4
		15	13	4
	บัวปากท่า	8	84	74
		9	56	45
	บางปลา	1	20	12
		2	15	11
		3	11	7
		4	14	13
		5	26	24
		6	50	36
		7	34	19
		10	24	9
	บางระกำ	2	19	17
		6	24	13
		8	116	89
		10	14	6
	ลำพญา	1	19	12
2		33	21	
3		21	4	
4		19	14	
5		38	29	
6		40	35	
9		96	74	

พื้นที่คาดการณ์เกิดน้ำท่วมซ้ำซากจากจังหวัดนครปฐม

อำเภอ	ตำบล	หมู่บ้าน	ทะเบียนเกษตรกร ทั้งหมด (ครัวเรือน)	ทะเบียนเกษตรกร ที่ปรับปรุงแล้ว (ครัวเรือน)	
รวม			1,482	1,129	
นครชัยศรี	บางแก้วฟ้า	1	217	137	
		2	53	40	
		5	53	31	
	ดอนแฝก	1	167	115	
		2	148	106	
	ไทยवास	1	30	9	
		2	61	10	
		3	66	11	
		4	56	16	
	จิวราย	1	26	14	
		2	23	3	
	รวม			900	492
	สามพราน	หอมเกร็ด	1	104	42
			5	69	2
คลองใหม่		6	33	14	
ไร่ชิง		3	52	5	
		4	36	8	
		8	30	-	
ท่าตลาด		8	52	3	
		9	19	1	
ยายซา		3	4	-	
		6	34	3	
สามพราน		1	49	7	
		9	22	2	
ทรงคะนอง		1	158	78	

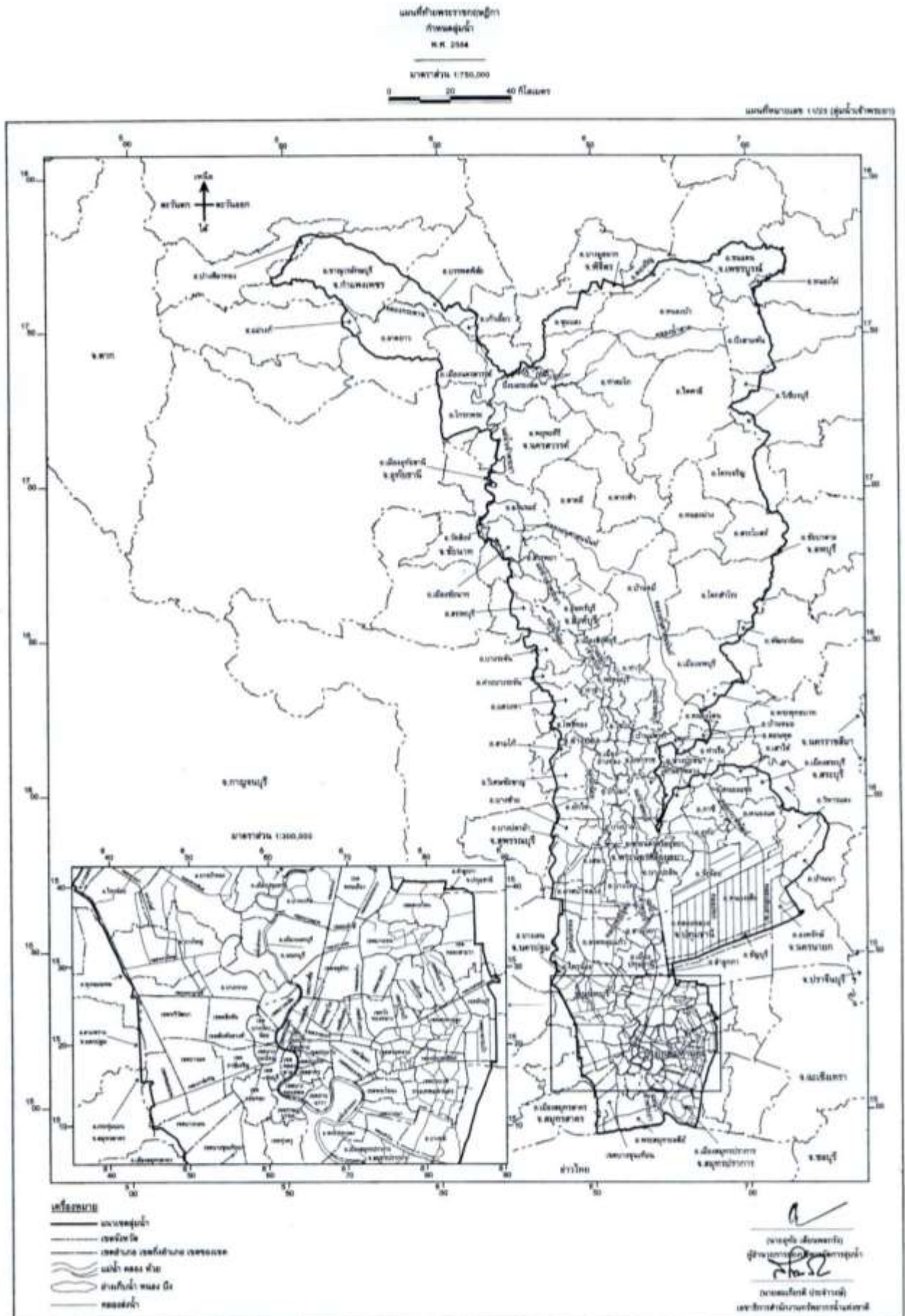
พื้นที่คาดการณ์เกิดน้ำท่วมซ้ำซากจากจังหวัดนครปฐม

อำเภอ	ตำบล	หมู่บ้าน	ทะเบียนเกษตรกร ทั้งหมด (ครัวเรือน)	ทะเบียนเกษตรกร ที่ปรับปรุงแล้ว (ครัวเรือน)
		2	88	23
		3	88	64
		4	60	30
		5	81	55
	บางเตย	3	49	5
		4		
		5	42	4
รวม			1070	346
ดอนตูม	สามง่าม	6	70	46
	ดอนพุทรา	8	25	3
		9	44	10
รวม			139	59
รวมนครปฐม			4,418	2,459

ที่มา : สำนักงานเกษตรจังหวัดนครปฐม

แนวเขตตามแผนที่ท้ายพระราชกฤษฎีกากำหนดลุ่มน้ำ พ.ศ. ๒๕๖๔

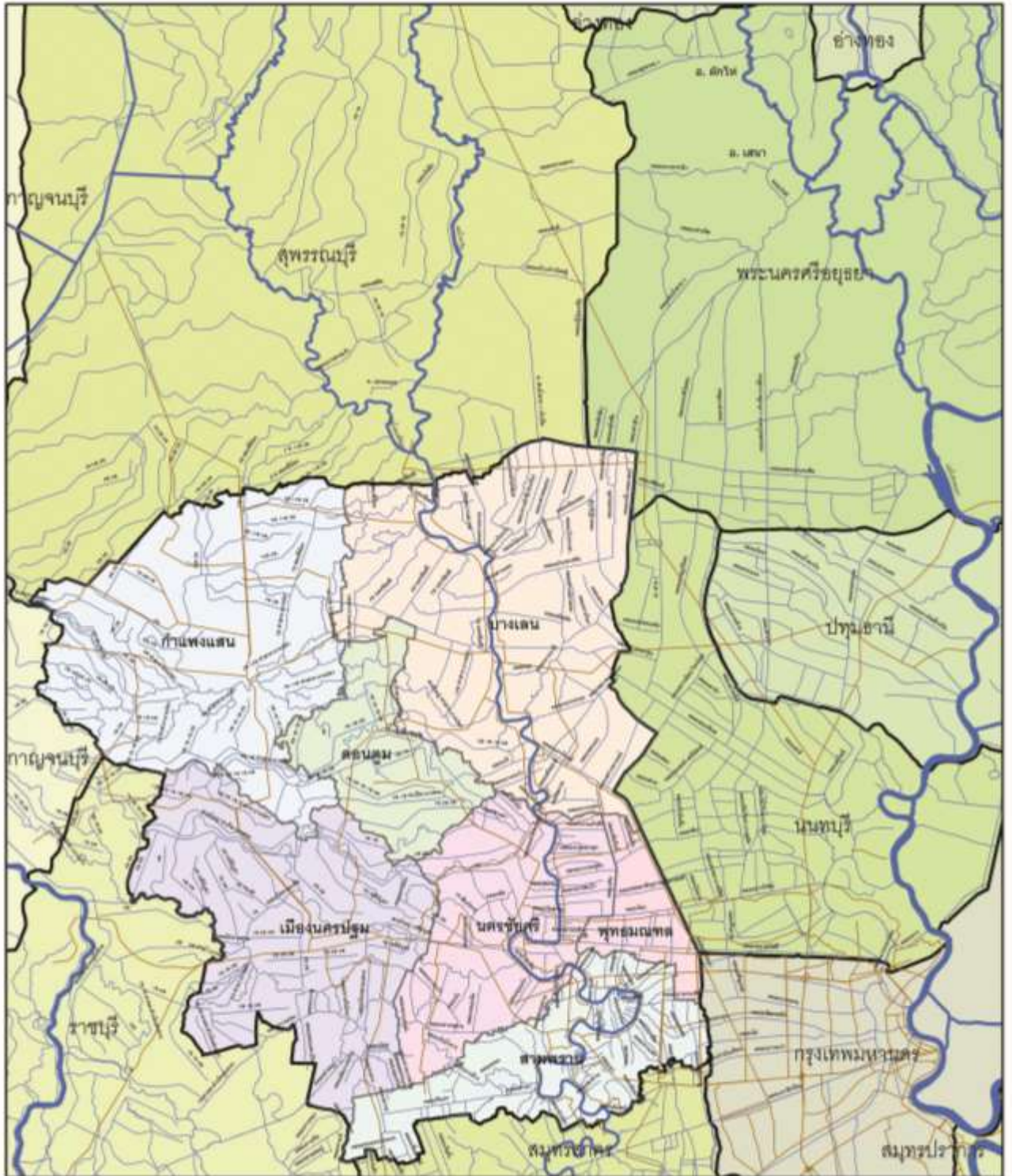
➤ ลุ่มน้ำเจ้าพระยา



➤ **ลุ่มน้ำแม่กลอง**

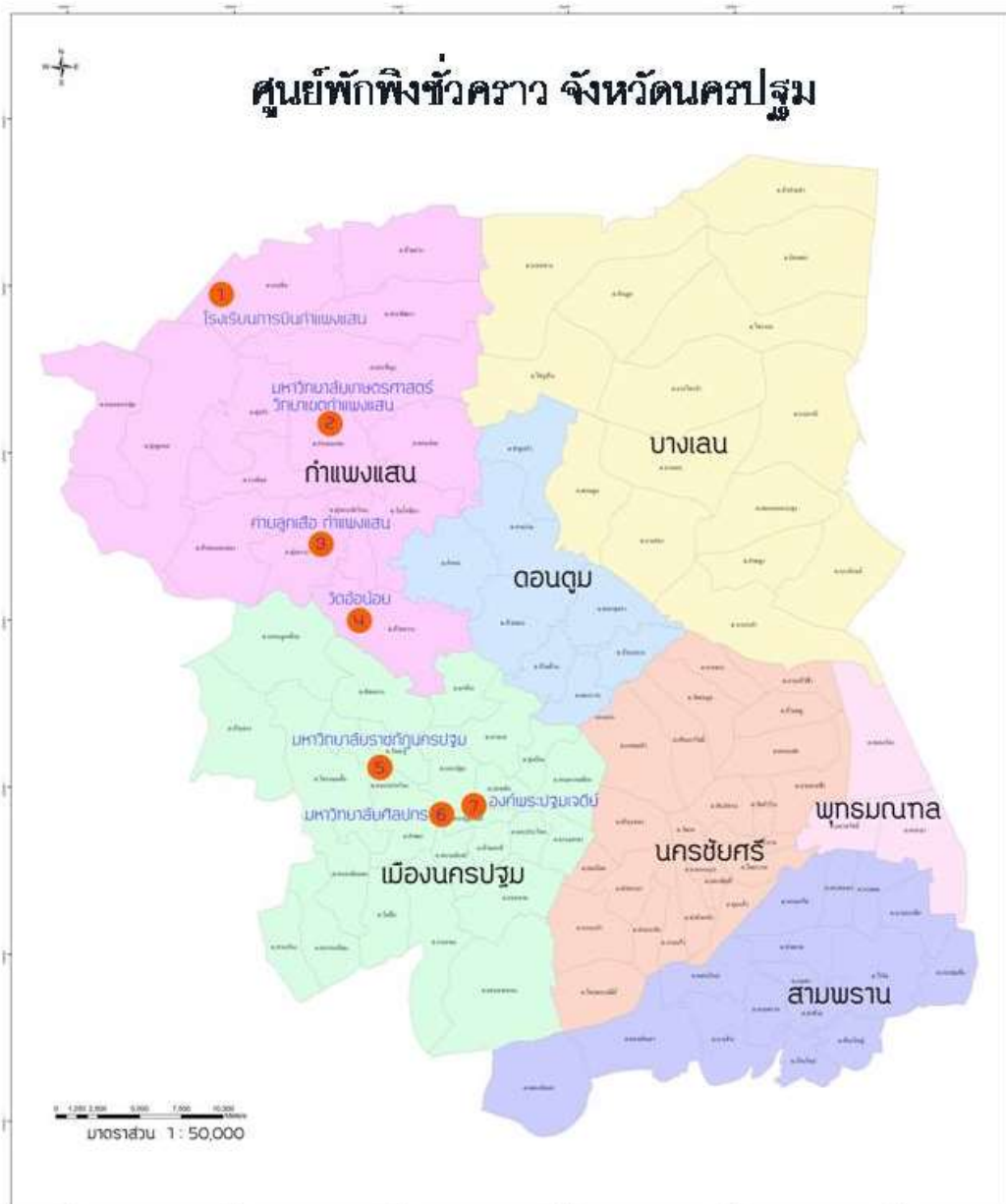


เส้นทางน้ำระหว่างแม่น้ำเจ้าพระยาและแม่น้ำท่าจีน



ศูนย์พักพิงชั่วคราวจังหวัดนครปฐม

ศูนย์พักพิงชั่วคราวระดับจังหวัด	รองรับผู้อพยพได้ (คน)	รองรับการจอดรถได้ (คัน)
1. โรงเรียนการบินกำแพงแสน	1,000	500
2. มหาวิทยาลัยเกษตรศาสตร์วิทยาเขตกำแพงแสน	3,000	3,000
3. วัดอ้อน้อย อ.กำแพงแสน	1,000	500
4. มหาวิทยาลัยราชภัฏนครปฐม	1,000	800
5. มหาวิทยาลัยศิลปากร	400	100
6. องค์พระปฐมเจดีย์	10,000	800
7. ค่ายลูกเสือกำแพงแสน	200	3,000
รวม	16,600	8,700



บัญชีผู้ประสานงานหน่วยทหารในพื้นที่

หน่วยงาน	ผู้ประสานงาน	หมายเลขโทรศัพท์	รับผิดชอบพื้นที่
กรมการสัตว์ทหารบก (กส.ทบ.)	พ.อ.อรรณพ ชอบประดิษฐ์ หัวหน้ายุทธการและการข่าว กรมการสัตว์ทหารบก (ทก.กยช.กส.ทบ.)	08 4821 9626 0 3424 2825	อ. เมืองนครปฐม อ. นครชัยศรี อ. ดอนตูม อ. สามพราน
ร.ร.การบิน	น.ต.ปรีชา อ่อนละม้าย รอง หน.ผกร.บก.ร.ร.การบิน	08 1378 4707 0 3499 6502	อ. กำแพงแสน อ. บางเลน
กองบัญชาการ ฐานทัพเรือกรุงเทพ (ฐท.ภท.)	น.ท.กรีซพล สหนาวิน ผู้ช่วยนายทหารกิจการพลเรือน (ผช.นกร.บก.ยศ.ทร.)	0817513224 0 2475 3234	อ. พุทธมณฑล

บัญชีรายชื่อองค์กรสาธารณกุศลจังหวัดนครปฐม

ชื่อองค์กร	สถานที่ตั้ง	หัวหน้าหน่วย/ผู้ประสานงาน	โทรศัพท์	พื้นที่รับผิดชอบ	จำนวนสมาชิกที่ปฏิบัติงานได้
มูลนิธิ สุศาลานุเคราะห์ นครปฐม	171/1 ถนน 25 มกรา อำเภอ เมืองนครปฐม จังหวัดนครปฐม 73000	นายพรชัย รัตนภากร (ใย) : ประธาน นายสมภพ สอนดอนไพร (ทิง) นายวรเมธ เอี่ยมสะอาด (เปียร์)	08 1824 0767 08 8465 1046 08 6166 6447 ศูนย์วิทยุ 0 3425 6113	อ. เมืองนครปฐม อ. นครชัยศรี อ. ดอนตูม อ. บางเลน อ. กำแพงแสน อ.สามพราน (ฝั่ง ร.ร.นายร้อย จปร.)	2,000
มูลนิธิกุ้ย พรานพิทักษ์	97/3 ต.ท่าตลาด อ.สามพราน จ.นครปฐม 73110	นายนิธิ ช่างโต : ประธาน	08 3158 6245 0 3432 5195 0 3432 5035	อ.สามพราน (ฝั่ง ร.ร.นายร้อย จปร.)	34

ภาคผนวก ข

ชื่อองค์กร	สถานที่ตั้ง	หัวหน้าหน่วย/ผู้ประสานงาน	โทรศัพท์	พื้นที่รับผิดชอบ	จำนวนสมาชิกที่ปฏิบัติงานได้
มูลนิธิป่อเต็กตึ๊ง หน่วยนครปฐม เขตชานธน (นครปฐม- สมุทรสาคร)	139/28 ม.5 ต.ศาลายา อ.พุทธมณฑล จ.นครปฐม 73000	นางสาววรัณลักษณ์ แซ่เลา : หัวหน้า (เจ้าหน้าที่) นายทวีรัช ศรีสุวรรณ (ตัมป์)	09 2652 6052 06 1467 8247	อ.พุทธมณฑล อ.สามพราน (ฝั่งร้านอาหาร โพธิ์แก้ว)	40
มูลนิธิร่วมกตัญญู หน่วยนครปฐม	26 ม.7 วัดสิรินธร เทพรัตนาราม ถ.เพชรเกษม ต.อ้อมใหญ่ อ.สามพราน จ.นครปฐม 73160	นายภูวดี รัตนผล (ดิษ) : กรรมการ นายสุริยา ดิษฐเกสร (ไก่) : กรรมการ	08 9905 9435 08 9357 8888 0 2420 4218	อ.พุทธมณฑล อ.สามพราน (ฝั่งร้านอาหาร โพธิ์แก้ว)	147
หน่วยบรรเทา สาธารณภัย มูลนิธิ หลวงพ่อดมหวัง วัดกลางบางพระ	86 ม.4 ต.บางพระ อ.นครชัยศรี จ.นครปฐม 73120	นายเทอดศักดิ์ นิตสูงวงศ์ (ตอง) : หัวหน้า นายณัฐวุฒิ อัครชาติ : รอง นายเอกชัย คุเจริญ (หมู) : เหตุ ดับเพลิง	08 9524 9499 09 8858 6497 06 1445 4132	จังหวัดนครปฐม (ยกเว้นเหตุ ดับเพลิงออก นครชัยศรี เป็นหลัก) อ.บางเลน อ.พุทธมณฑล อ.ดอนตูม อ.พุทธมณฑล (เคสใหญ่)	35

รายชื่อสถานที่กำจัดขยะมูลฝอยขององค์กรปกครองส่วนท้องถิ่น
ในพื้นที่เสี่ยงได้รับผลกระทบจากปัญหาอุทกภัย ปีพ.ศ. 2566

สถานที่กำจัดขยะมูลฝอย	ที่อยู่	ผู้ดำเนินการ
สถานที่กำจัดขยะมูลฝอย ทน.นครปฐม	บ้านคลองมะเกลือ ม.9 ต.ตาก้อง อ. เมืองนครปฐม จ.นครปฐม	ทน.นครปฐม
สถานที่กำจัดขยะมูลฝอย ทต.สามง่าม	บ้านดอนมะเกลือ ม.12 ต.สามง่าม อ.ดอนตูม จ.นครปฐม	ทต.สามง่าม
สถานที่กำจัดขยะมูลฝอย ทต.ห้วยพลู	ม.3 ต.ดอนแฝก อ.นครชัยศรี จ.นครปฐม	ทต.ห้วยพลู
สถานที่กำจัดขยะมูลฝอย บ.ลำเลียงชัย (กลุ่ม 79)	292/1 ถ.เพชรเกษม ต.พระประโทน อ.เมืองนครปฐม จ.นครปฐม	บ.ลำเลียงชัย
สถานที่กำจัดขยะมูลฝอย อบต.หนองงูเหลือม ม.7	บ้านตลาดใหม่หนองงูเหลือม ม.7 ต.หนองงูเหลือม อ.เมืองนครปฐม จ.นครปฐม	อบต.หนองงูเหลือม

