



แผนเผชิญเหตุอุทกภัยและดินถล่ม
จังหวัดลำพูน ปี ๒๕๖๖

กองอำนวยการป้องกันและบรรเทาสาธารณภัยจังหวัดลำพูน
สำนักงานป้องกันและบรรเทาสาธารณภัยจังหวัดลำพูน
โทรศัพท์/โทรสาร ๐-๕๓๕๖-๒๙๖๓

แผนเผชิญเหตุอุทกภัยและดินถล่ม จังหวัดลำพูน ปี ๒๕๖๖

กองอำนวยการป้องกันและบรรเทาสาธารณภัยจังหวัดลำพูน

วันที่ เดือน มิถุนายน พ.ศ. ๒๕๖๖

- อ้างอิง ๑. พระราชบัญญัติป้องกันและบรรเทาสาธารณภัย พ.ศ. ๒๕๕๐
- ๒. แผนการป้องกันและบรรเทาสาธารณภัยแห่งชาติ พ.ศ. ๒๕๕๘
- ๓. แผนการป้องกันและบรรเทาสาธารณภัยจังหวัดลำพูน พ.ศ. ๒๕๖๔ - ๒๕๗๐

๑. สถานการณ์

๑.๑ สภาพทั่วไปของจังหวัด

ที่ตั้ง จังหวัดลำพูน ตั้งอยู่ทางภาคเหนือตอนบนของประเทศไทย อยู่ห่างจากกรุงเทพมหานคร ตามทางหลวงแผ่นดินหมายเลข ๑๑ (สายเอเชีย) เป็นระยะทาง ๖๘๙ กิโลเมตร ตามทางหลวงแผ่นดิน สายพหลโยธิน เป็นระยะทาง ๗๒๔ กิโลเมตร และตามทางรถไฟ ๗๒๙ กิโลเมตร ตั้งอยู่ระหว่างเส้นรุ้งที่ ๑๘ องศาเหนือ และเส้นแวงที่ ๙๙ องศาตะวันออก ระดับความสูงเหนือระดับน้ำทะเลปานกลางเฉลี่ย ๒๙๐.๒๙ เมตร มีแม่น้ำสำคัญ ไหลผ่าน ๔ สาย คือ แม่น้ำปิง แม่น้ำกวัง แม่น้ำทา และแม่น้ำลี้ แบ่งพื้นที่การปกครองออกเป็น ๘ อำเภอ ได้แก่ อำเภอเมืองลำพูน อำเภอป่าซาง อำเภอบ้านโฮ่ง อำเภอแม่ทา อำเภอลี้ อำเภอทุ่งหัวช้าง อำเภอบ้านธิ และอำเภอเวียงหนองล่อง อยู่ในกลุ่มจังหวัดภาคเหนือ ตอนบน อยู่ห่างจากจังหวัดเชียงใหม่เพียง ๒๒ ก.ม. เป็นพื้นที่ที่มี ศักยภาพในการพัฒนาเป็นศูนย์กลางความเจริญของภาคเหนือ ตอนบน และอนุภูมิภาคลุ่มน้ำโขง หรือพื้นที่สี่เหลี่ยมเศรษฐกิจ ร่วมกับจังหวัดเชียงใหม่

อาณาเขต

ทิศเหนือ

ติดต่อกับอำเภอสารภี

อำเภอสันกำแพง จังหวัดเชียงใหม่

ทิศใต้

ติดต่อกับอำเภอเถิน จังหวัดลำปาง

อำเภอสามเงา จังหวัดตาก

ทิศตะวันออก

ติดต่อกับอำเภอห้างฉัตร

อำเภอสบปราบ และ

อำเภอเสริมงาม จังหวัดลำปาง

ทิศตะวันตก

ติดต่อกับอำเภอดอยเต่า

อำเภอฮอด อำเภอจอมทอง

อำเภอดอยหล่อ อำเภอสันป่าตอง

และอำเภอหางดง จังหวัดเชียงใหม่



สภาพภูมิประเทศ จังหวัดลำพูน มีลักษณะภูมิประเทศโดยทั่วไปเป็นที่ราบหุบเขา และพื้นที่ภูเขา มีที่ราบอยู่ทางทิศตะวันตกเฉียงเหนือของจังหวัด ซึ่งเป็นส่วนหนึ่งของที่ราบเชียงใหม่ - ลำพูน หรือที่ราบลุ่มแม่น้ำปิง กวง ลี และทา ซึ่งเป็นที่ตั้งของอำเภอเมืองลำพูน อำเภอป่าซาง และตอนเหนือของอำเภอบ้านโฮ่ง มีความสูงเฉลี่ย ๒๐๐-๔๐๐ เมตร จากระดับน้ำทะเลปานกลาง ตัวเมืองลำพูนมีระดับความสูง ๒๙๐.๒๙ ม. จากระดับน้ำทะเลปานกลาง สภาพพื้นที่จะลาดสูงชันในตอนกลาง ทางทิศตะวันออกเฉียงใต้และทิศตะวันตกเฉียงใต้ ในเขตอำเภอแม่ทา บริเวณตอนใต้ของอำเภอบ้านโฮ่ง เขตอำเภอทุ่งหัวช้าง และเขตอำเภอลี้ มีลักษณะภูมิประเทศเป็นที่ราบสูงและภูเขาสูง มีระดับความสูง ระหว่าง ๔๐๐ - ๘๐๐ เมตร ขึ้นไป ระดับความสูงจะลดลง เมื่อเข้าเขตที่ราบในอำเภอลี้ ที่ระดับความสูงประมาณ ๔๐๐ - ๘๐๐ เมตร แล้วค่อย ๆ ยกตัวสูงขึ้นมาทางทิศใต้ซึ่งเป็นเขตชายแดนติดต่อกับจังหวัดลำปางและจังหวัดตาก ที่ระดับความสูง ๖๐๐ - ๑,๐๐๐ เมตร

สภาพอากาศ จังหวัดลำพูนตามตำแหน่งที่ตั้ง อยู่ในเขตร้อนที่ค่อนข้างไปทางเขตอากาศอบอุ่น ในฤดูหนาวจึงมีอากาศเย็นค่อนข้างหนาว แต่เนื่องจากอยู่ลึกเข้าไปในแผ่นดินห่างไกลจากทะเล จึงมีฤดูแล้งที่ยาวนานและอากาศจะร้อนถึงร้อนจัดในฤดูร้อน จังหวัดลำพูนมีสภาพภูมิอากาศแตกต่างกัน อย่างเด่นชัด ๓ ช่วงฤดู คือ ช่วงเดือนมีนาคม กับเมษายน มีอากาศร้อน ช่วงเดือนพฤษภาคมถึงเดือนตุลาคม จะมีฝนตกชุกเป็นฤดูฝน และช่วงเดือนพฤศจิกายนถึงเดือนกุมภาพันธ์ มีอากาศหนาวเย็นเป็นฤดูหนาว ซึ่งฤดูหนาวและฤดูร้อนนั้น เป็นช่วงฤดูแล้ง ที่มีระยะเวลาติดต่อกันประมาณ ๖ เดือน ในช่วงฤดูฝนอีก ๖ เดือนนั้น อากาศจะไม่ร้อนเท่ากับในฤดูร้อนและไม่หนาวเย็นเท่าฤดูหนาว คือมีอุณหภูมิปานกลาง อยู่ระหว่างสองฤดูดังกล่าว ปริมาณน้ำฝนของจังหวัดลำพูนเฉลี่ย ๑,๐๙๘ มิลลิเมตร/ปี

ขนาด จังหวัดลำพูนเป็นจังหวัดที่มีขนาดเล็กที่สุดของภาคเหนือ มีพื้นที่ทั้งหมดประมาณ ๔,๕๐๕.๘๘๒ ตารางกิโลเมตร หรือประมาณ ๒,๘๑๕,๖๗๕ ไร่ หรือคิดเป็นร้อยละ ๔.๘๕ ของพื้นที่ภาคเหนือตอนบน บริเวณที่กว้างที่สุดประมาณ ๔๓ กิโลเมตร และยาวจากเหนือจดใต้ ๑๓๖ กิโลเมตร

ตารางที่ตั้งและขนาดพื้นที่ของจังหวัดลำพูน จำแนกเป็นรายอำเภอ

อำเภอ	ขนาดพื้นที่ (ตร.กม.)	ร้อยละ	ระยะทางห่างจากจังหวัด
- เมืองลำพูน	๔๗๙.๘๒๕	๑๐.๗๘	-
- ป่าซาง	๒๙๙.๙๕๐	๖.๕๒	๑๑
- บ้านโฮ่ง	๕๙๖.๙๐๑	๑๓.๓๑	๓๖
- แม่ทา	๗๖๒.๖๓๐	๑๖.๖๘	๒๕
- ลี้	๑,๗๐๑.๙๙๐	๓๗.๙๖	๑๐๕
- ทุ่งหัวช้าง	๔๘๖.๑๒๙	๑๐.๗๙	๑๐๕
- บ้านธิ	๑๒๙.๐๒๔	๒.๗๒	๒๖
- เวียงหนองล่อง	๔๙.๔๓๓	๑.๒๔	๔๕
รวม ๘ อำเภอ	๔,๕๐๕.๘๘๒	๑๐๐	

ที่มา : ที่ทำการปกครองจังหวัดลำพูน

ด้านการปกครอง ประชากร สังคมและวัฒนธรรม

(๑) การแบ่งเขตการปกครอง

จังหวัดลำพูน แบ่งเขตการปกครองออกเป็น ๘ อำเภอ, ๕๑ ตำบล, ๕๗๗ หมู่บ้าน, ๑ องค์การบริหารส่วนจังหวัด, ๑ เทศบาลเมือง, ๓๙ เทศบาลตำบล, ๑๗ องค์การบริหารส่วนตำบล และ ๑๗ ชุมชน

อำเภอ	ขนาดพื้นที่ (ตร.กม.)	ตำบล	หมู่บ้าน	เทศบาลเมือง / ตำบล	อบต.	ชุมชน	ระยะทาง ห่างจาก จังหวัด (กม.)
๑. อำเภอเมืองลำพูน (รวมเทศบาลเมืองลำพูน/ เทศบาลตำบล)	๔๗๙.๘๒๕	๑๕	๑๕๙	๑๕	๑	๑๗	-
๒. อำเภอป่าซาง	๒๙๙.๙๕๐	๙	๙๐	๔	๔	-	๑๑
๓. อำเภอบ้านโฮ่ง	๕๙๖.๙๐๑	๕	๖๒	๒	๔	-	๓๖
๔. อำเภอแม่ทา	๗๖๒.๖๓๐	๖	๗๑	๗	๑	-	๒๕
๕. อำเภอลี้	๑,๗๐๑.๙๙๐	๘	๙๙	๗	๓	-	๑๐๕
๖. อำเภอทุ่งหัวช้าง	๔๘๖.๑๒๙	๓	๓๕	๑	๓	-	๑๐๕
๗. อำเภอบ้านธิ	๑๒๙.๐๒๔	๒	๓๖	๑	๑	-	๒๖
๘. อำเภอเวียงหนองล่อง	๔๙.๔๓๓	๓	๒๕	๓	-	-	๔๕
รวม	๔,๕๐๕.๘๘๒	๕๑	๕๗๗	๔๐	๑๗	๑๗	

ที่มา ที่ทำการปกครองจังหวัดลำพูน

ระยะทางจากจังหวัดลำพูนไปจังหวัดใกล้เคียง

เชียงใหม่	๒๑	กิโลเมตร
ลำปาง	๗๑	กิโลเมตร
ตาก	๒๔๔	กิโลเมตร

เส้นทางคมนาคม

ก. ทางบก

๑) ทางรถยนต์

- ติดต่อกับจังหวัดเชียงใหม่ ตามทางหลวงแผ่นดินหมายเลข ๑๑ ระยะทางประมาณ ๓๓ กิโลเมตร และทางหลวงแผ่นดินหมายเลข ๑๐๖ ระยะทางประมาณ ๒๖ กิโลเมตร
- ติดต่อกับจังหวัดลำปาง โดยทางหลวงแผ่นดินหมายเลข ๑๑ ระยะทางประมาณ ๗๐ กิโลเมตร จังหวัดลำปาง สามารถติดต่อกับจังหวัดพะเยาและเชียงราย โดยอาศัยทางหลวงแผ่นดินหมายเลข ๑๑
- ติดต่อกับจังหวัดเชียงราย โดยเดินทางจากจังหวัดลำพูนเข้าสู่จังหวัดเชียงใหม่ แล้วไปตามทางหลวงแผ่นดินหมายเลข ๑๐๑๙ ระยะทางประมาณ ๒๑๐ กิโลเมตร

๒) ทางรถไฟ...

๒) ทางรถไฟ

สถานีรถไฟลำพูน มีขบวนรถให้บริการทั้งเที่ยวขึ้นและเที่ยวลง รวมวันละ ๑๒ ขบวน ดังนี้
 ๑. ขบวนรถไฟให้บริการเที่ยวขึ้น (เชียงใหม่-กรุงเทพฯ) ๖ ขบวน
 ๒. ขบวนรถไฟให้บริการเที่ยวลง (กรุงเทพฯ-เชียงใหม่) ๖ ขบวน

ซึ่งจังหวัดลำพูน มีสถานีรถไฟ ๖ แห่ง ได้แก่

- (๑) สถานีลำพูน
- (๒) สถานีป่าเล้า
- (๓) สถานีหนองหล่ม
- (๔) สถานีศาลาแม่ทา
- (๕) สถานีท่าชมภู
- (๖) สถานีขุนตาน

ข. ทางอากาศ

ผู้ที่มีความประสงค์จะเดินทางโดยเครื่องบินโดยสาร สามารถใช้บริการจากท่าอากาศยานจังหวัดเชียงใหม่ได้ ซึ่งมีระยะทางห่างจากอำเภอเมืองลำพูน ประมาณ ๓๐ กิโลเมตร โดยเส้นทางหลวงหมายเลข ๑๑ (ถนนซูเปอร์ไฮเวย์ เชียงใหม่)

(๒) ประชากร

ในปี ๒๕๖๖ จังหวัดลำพูน มีประชากรจำนวน ๓๙๙,๐๕๐ คน แยกรายละเอียด ดังนี้

-เพศชาย จำนวน ๑๙๑,๒๑๘ คน

-เพศหญิง จำนวน ๒๐๗,๘๓๒ คน

ข้อมูลประชากรแยกรายอำเภอ

ท้องที่อำเภอ	ชาย (คน)	หญิง (คน)	รวม (คน)
๑. อำเภอเมืองลำพูน	๖๙,๑๓๖	๗๘,๘๙๙	๑๔๘,๐๓๕
๒. อำเภอป่าซาง	๒๔,๙๔๙	๒๗,๕๕๗	๕๒,๕๐๖
๓. อำเภอบ้านโฮ้ง	๑๘,๓๔๖	๑๙,๒๕๗	๓๘,๖๐๓
๔. อำเภอแม่ทา	๑๘,๔๐๓	๑๙,๒๕๗	๓๗,๖๖๐
๕. อำเภอลี้	๓๔,๒๐๖	๓๔,๓๖๐	๖๘,๕๖๖
๖. อำเภอทุ่งหัวช้าง	๑๐,๐๕๑	๑๐,๐๓๙	๒๐,๐๙๐
๗. อำเภอบ้านธิ	๘,๒๓๖	๙,๑๔๖	๑๗,๓๘๒
๘. อำเภอเวียงหนองล่อง	๗,๘๙๑	๘,๖๕๑	๑๖,๕๔๒
รวม	๑๙๑,๒๑๘	๒๐๗,๘๓๒	๓๙๙,๐๕๐

ที่มา : ที่ทำการปกครองจังหวัดลำพูน ณ วันที่ ๙ มิถุนายน ๒๕๖๖

(๓) แหล่งน้ำที่สำคัญ

๓.๑ แม่น้ำ : ลำน้ำสายหลักของจังหวัดลำพูนมี ๕ ลุ่มน้ำ คือ แม่น้ำปิง แม่น้ำกวัง แม่น้ำทา แม่น้ำลี้ และแม่น้ำแม่อาว (การบริหารจัดการลุ่มน้ำปิง กรมทรัพยากรน้ำ)

(๓.๑.๑) แม่น้ำปิง มีพื้นที่รับน้ำเหนือจังหวัดลำพูน ๒,๘๔๘ ตารางกิโลเมตร (๑,๗๘๐,๐๐๐ ไร่)

ต้นกำเนิด เทือกเขาชายแดนไทย - พม่า ทิวเขามีสันน้ำในเขตอำเภอเชียงดาว ไหลผ่าน อำเภอแม่แตง อำเภอแม่ริม อำเภอเมืองเชียงใหม่ อำเภอสารภี อำเภอเมืองลำพูน อำเภอป่าซาง และอำเภอบ้านโฮ่ง จังหวัดลำพูน ลำน้ำย่อยสายหลักๆ ลำน้ำปิง ส่วนที่ ๑ จำนวน ๑๐ สาขาย่อย และลำน้ำปิง ส่วนที่ ๒ จำนวน ๖ สาขาย่อย

(๓.๑.๒) แม่น้ำกวัง มีพื้นที่รับน้ำ ๑,๖๖๑ ตารางกิโลเมตร (๑,๐๓๘,๑๒๕ ไร่)

ต้นกำเนิด พื้นที่อำเภอดอยสะเก็ด อำเภอสันทราย อำเภอสันกำแพง อำเภอแม่อน จังหวัดเชียงใหม่ อำเภอเมืองลำพูน อำเภอบ้านธิ อำเภอป่าซาง จังหวัดลำพูน ลำน้ำสาขาย่อย ๔ สาขาย่อย

(๓.๑.๓) แม่น้ำทา มีพื้นที่รับน้ำ ๙๙๖ ตารางกิโลเมตร (๖๒๒,๕๐๐ ไร่)

ต้นกำเนิด พื้นที่ตำบลออนเหนือ อำเภอแม่อน จังหวัดเชียงใหม่ ไหลผ่านอำเภอแม่ทา อำเภอป่าซาง จังหวัดลำพูน ลำน้ำสาขาย่อย ๑๕ สาขาย่อย

(๓.๑.๔) แม่น้ำลี้ มีพื้นที่รับน้ำ ๒,๐๘๐ ตารางกิโลเมตร (๑,๓๐๐,๐๐๐ ไร่)

ต้นกำเนิด พื้นที่ตำบลตะเคียนปม อำเภอทุ่งหัวช้าง ตำบลลี้ อำเภอลี้ อำเภอบ้านโฮ่ง ตำบลหนองล่อง อำเภอเวียงหนองล่อง ลำน้ำสาขา ๘ สาขาย่อย

(๓.๑.๕) แม่น้ำอาว มีพื้นที่รับน้ำ ๑๗๒ ตารางกิโลเมตร (๑๐๗,๕๐๐ ไร่)

ต้นกำเนิด พื้นที่อำเภอป่าซาง จังหวัดลำพูน ๙ ตำบล ได้แก่ ตำบลป่าซาง ตำบลน้ำดิบ ตำบลปากบ่อง ตำบลท่าตุ้ม ตำบลมะกอก ตำบลแม่แรง ตำบลบ้านเรือน ตำบลนครเจดีย์ ตำบลม่วงน้อย

สถานการณ์เฉพาะ

◆ สถิติการเกิดภัยในพื้นที่จังหวัดลำพูน

(๑) อุทกภัยและดินถล่ม

ปี พ.ศ.	จำนวนครั้งที่เกิดภัย (ครั้ง)	จำนวนครัวเรือนที่ประสบภัย (ครัวเรือน)	พื้นที่ประสบภัย (อำเภอ)	เสียชีวิต (คน)	บาดเจ็บ (คน)	มูลค่าความเสียหาย (ล้านบาท)	มูลค่าความเสียหายเฉลี่ย/ครั้ง (ล้านบาท)
๒๕๖๒	๓	๔,๐๙๕	๓	-	-	๖.๓๗๕	๒.๑๒๕
๒๕๖๓	๑๐	๒,๔๔๗	๔	-	-	-	-
๒๕๖๔	๖	๘,๐๐๘	๗	-	-	-	-
๒๕๖๕	๓๒	๒๐,๖๕๐	๘	-	-	-	-
รวม	๕๑	๓๕,๒๐๐	-	-	-	-	-

ที่มา : สำนักงาน ปก.จว.ลำพูน

(๒) ข้อมูลพื้นที่เสี่ยงที่อาจได้รับผลกระทบ

พื้นที่เสี่ยงอุทกภัยและดินถล่ม ปี ๒๕๖๖

-พื้นที่เสี่ยงอุทกภัยและดินถล่มของจังหวัดลำพูน มีทั้งหมด ๘ อำเภอ ๔๘ ตำบล ๔๑๐ หมู่บ้าน

ประกอบด้วย

ลำดับ	อำเภอ	จำนวน		ระดับความเสี่ยง (จำนวนหมู่บ้าน)				หมายเหตุ
		ตำบล	หมู่บ้าน	ท่วม ซัง	น้ำล้น ตลิ่ง	น้ำท่วม ฉับพลัน/น้ำป่า ไหลหลาก	ดินโคลน ถล่ม	
๑	เมืองลำพูน	๑๓	๑๐๔	๗๑	๓๑	๒๑	-	บางหมู่บ้าน มีพื้นที่ความเสี่ยง มากกว่า ๑ ความเสี่ยง
๒	แม่ทา	๖	๓๖	๑	๑๒	๒๑	๒	
๓	บ้านโฮ้ง	๕	๔๖	๑๖	๒๓	๑๖	-	
๔	ลี้	๘	๘๖	๑	๒๗	๕๕	๕	
๕	ทุ่งหัวช้าง	๓	๓๕	๘	๔	๒๔	-	
๖	ป่าซาง	๘	๖๘	๓๒	๓๒	๖	-	
๗	บ้านธิ	๒	๑๗	๑	๖	๑๐	-	
๘	เวียงหนองล่อง	๓	๑๗	๘	๒	๑๑	-	
๙	เทศบาลเมือง	-	๑	-	๑	-	-	
รวม		๔๘	๔๑๐	๑๓๘	๑๓๘	๑๖๔	๗	

ที่มา : สำนักงาน ปก.จว.ลำพูน ข้อมูล ณ วันที่ ๙ มิถุนายน ๒๕๖๖ (รายละเอียดเพิ่มเติมตามภาคผนวก ก)

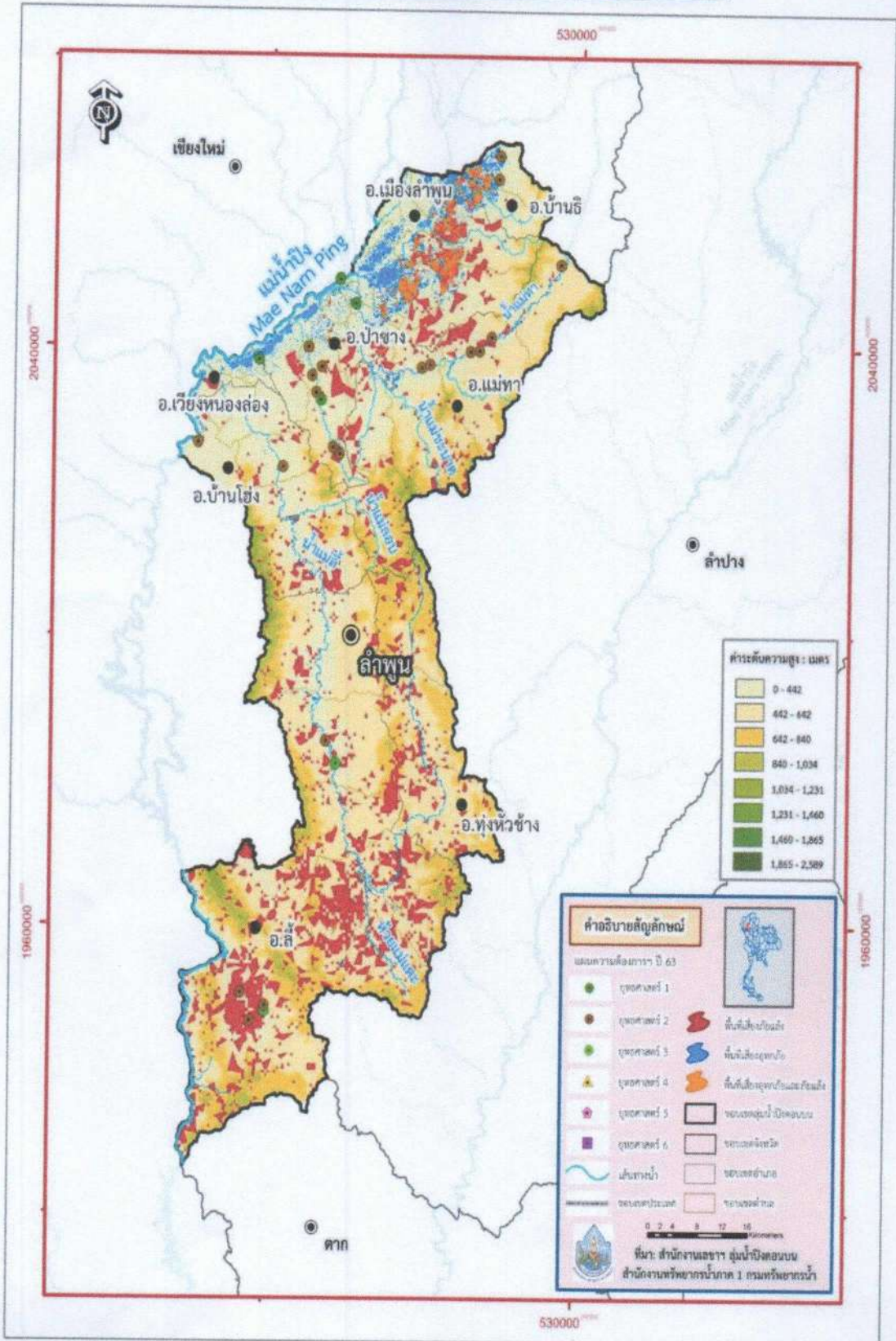
(๓) ข้อมูลพื้นที่เสี่ยงด้านการเกษตรจังหวัดลำพูน ปี ๒๕๖๖

ลำดับ	อำเภอ	ความเสี่ยงด้านการเกษตร								หมายเหตุ
		ด้านพืช			ด้านประมง			ด้านปศุสัตว์		
		ตำบล	หมู่บ้าน	ไร่	ตำบล	หมู่บ้าน	ราย	ตำบล	หมู่บ้าน	
๑	เมืองลำพูน	-	-	-	๓	๓	๙	๖	๓๒	
๒	แม่ทา	-	-	-	-	-	-	๔	๒๙	
๓	บ้านโฮ้ง	๑	๒	๕-๑-๒๖.๕๐	-	-	-	๕	๓๗	
๔	ลี้	๘	๑๙	๓๕๓-๒-๔๔	๑	๑	๑	๓	๑๕	
๕	ทุ่งหัวช้าง	๓	๘	๕๖-๒-๓๓	๒	๒	๒	๓	๑๖	
๖	ป่าซาง	๓	๕	๙๔-๑-๙๒	๒	๓	๓	๓	๒๒	
๗	บ้านธิ	๒	๓	๑๓-๐-๑๔	-	-	-	-	-	
๘	เวียงหนองล่อง	-	-	-	-	-	-	๒	๒	
๙	เทศบาลเมือง	-	-	-	-	-	-	-	-	
รวม			๓๗	๕๒๓-๐-๙.๕๐	๘	๙	๑๕	๒๖	๑๕๓	

ที่มา : สำนักงานเกษตรและสหกรณ์จังหวัดลำพูน พ.ศ. ๒๕๖๖ (รายละเอียดเพิ่มเติมตามภาคผนวก ข)

แผนที่...

**แผนที่พื้นที่เสี่ยงอุทกภัย / ภัยแล้ง
และแผนความต้องการของพื้นที่ จังหวัดลำพูน**



๒. ภารกิจ

เมื่อเกิดหรือคาดว่าจะเกิดสถานการณ์อุทกภัยและดินถล่มในพื้นที่ กองอำนาจการป้องกันและบรรเทาสาธารณภัยจังหวัดลำพูน ดำเนินการจัดตั้งศูนย์บัญชาการเหตุการณ์จังหวัดลำพูน (อุทกภัยและดินถล่ม) ปี ๒๕๖๖ โดยมีผู้ว่าราชการจังหวัดลำพูน เป็นผู้อำนวยการจังหวัดลำพูนบัญชาการเหตุการณ์ รับผิดชอบในการอำนาจการควบคุม กำกับดูแล สิ่งการในเหตุการณ์สาธารณภัยที่เกิดขึ้นตามแผนผังโครงสร้างในศูนย์บัญชาการเหตุการณ์จังหวัดลำพูน

๒.๑ เป้าหมาย

- ป้องกัน ลดความเสี่ยง และบรรเทาผลกระทบต่อชีวิตและทรัพย์สินของประชาชนที่เกิดจากอุทกภัยและดินถล่ม ได้อย่างเร่งด่วนและทันต่อสถานการณ์

- มอบหมายหน้าที่ความรับผิดชอบในการบูรณาการปฏิบัติงานร่วมกันระหว่างหน่วยงานที่เกี่ยวข้อง ได้อย่างมีประสิทธิภาพมากยิ่งขึ้น

- ให้การช่วยเหลือผู้ประสบภัยเป็นไปอย่างรวดเร็วและทันต่อสถานการณ์ภัย ตลอดจนฟื้นฟูผู้ประสบภัยและพื้นที่ประสบภัยให้กลับสู่สภาวะปกติโดยเร็ว

๒.๒ วัตถุประสงค์

๑) เพื่อป้องกันพื้นที่สำคัญ/พื้นที่เศรษฐกิจ และปกป้องดูแล ชีวิต และทรัพย์สินของประชาชนที่เกิดจากอุทกภัยและดินถล่ม

๒) เพื่อให้การดำเนินการช่วยเหลือผู้ประสบภัยเป็นไปอย่างมีประสิทธิภาพ ตลอดจนฟื้นฟูผู้ประสบภัยและพื้นที่ประสบภัยให้กลับสู่สภาวะปกติโดยเร็ว

๓) เป็นการกำหนดหน้าที่ความรับผิดชอบหน่วยงานที่เกี่ยวข้องไว้ให้พร้อมต่อการปฏิบัติงานในระยะก่อนเกิดภัย ขณะเกิดภัย และภายหลังที่ภัยผ่านพ้นไปแล้ว

๓. การปฏิบัติ

๓.๑ แนวคิดในการปฏิบัติ

๓.๑.๑ เจตนารมณ์/แนวทาง/กลยุทธ์ของจังหวัด

๑) ให้ถือว่าการรักษาชีวิตและทรัพย์สินของประชาชนเป็นเรื่องสำคัญเร่งด่วนลำดับแรกที่ต้องเข้าระงับและให้ความช่วยเหลือโดยเร็ว

๒) ยึดหลักการลดความเสี่ยงจากสาธารณภัย โดยดำเนินการตั้งแต่ในช่วงก่อนเกิดภัย ในการป้องกันและลดผลกระทบจากอุทกภัยและดินถล่ม ทั้งที่ใช้โครงสร้างและไม่ใช้โครงสร้าง พร้อมทั้งดำเนินการเตรียมความพร้อมของบุคลากร เครื่องมือวัสดุอุปกรณ์ และทรัพยากรทุกด้านที่จะรับมือกับอุทกภัยที่อาจเกิดขึ้น

๓) ยึดหลักการจัดการในภาวะฉุกเฉิน ตามกฎหมายและแผนว่าด้วยการป้องกันและบรรเทาสาธารณภัย พ.ศ. ๒๕๕๘ ตลอดจน ระเบียบ กฎหมายอื่นที่เกี่ยวข้อง โดยนำระบบการบัญชาการเหตุการณ์ มาใช้ในการปฏิบัติการเผชิญเหตุอุทกภัย และดินถล่ม เพื่อให้การเผชิญเหตุอุทกภัยเป็นไปอย่างมีประสิทธิภาพ รวดเร็ว และทันต่อเหตุการณ์

๔) ยึดหลักความเป็นเอกภาพ ให้มีองค์กรปฏิบัติรับผิดชอบการจัดการในภาวะฉุกเฉิน ในแต่ละระดับอย่างชัดเจน ตั้งแต่ระดับท้องถิ่น อำเภอ จนถึงระดับจังหวัด

๓.๑.๒ ขอบเขต

ขอบเขตการปฏิบัติเฉพาะการป้องกันและแก้ไขปัญหาที่เกิดจากอุทกภัยและดินถล่มในพื้นที่จังหวัดลำพูน

๓.๒ การลดความเสี่ยง...

๓.๒ การลดความเสี่ยงจากอุทกภัย

๓.๒.๑ แนวทางปฏิบัติในการป้องกันและลดผลกระทบ

การป้องกันและลดผลกระทบ ได้ดำเนินการกำหนดแนวทางและมาตรการป้องกันผลกระทบจากอุทกภัย โดยเฉพาะการจัดทำข้อมูลพื้นที่เสี่ยงอุทกภัยและดินถล่ม ตลอดจนการกำหนดแนวทางการให้ความช่วยเหลือ กำหนดพื้นที่รองรับการอพยพและจัดตั้งศูนย์พักพิงชั่วคราว รวมไปถึงการเตรียมการป้องกันด้านโครงสร้าง และที่ไม่ใช่โครงสร้าง ดังนี้

๑) การเตรียมการด้านโครงสร้าง : ดำเนินการสำรวจระบบระบายน้ำ เส้นทางไหลของน้ำในพื้นที่ พื้นที่รองรับน้ำ รวมถึงการตรวจสอบสิ่งก่อสร้างที่ใช้ในการกักเก็บน้ำ หรือป้องกันน้ำท่วม เช่น อ่างเก็บน้ำ ผนังกันน้ำ หากพบการตื่นเงินอันเป็นอุปสรรคต่อการรองรับน้ำ หรือมีสิ่งกีดขวางทางน้ำ ที่เป็นอุปสรรคต่อการระบายน้ำ หรือไม่มีความมั่นคงแข็งแรง ให้ดำเนินการเร่งดำเนินการแก้ไข ปรับปรุง

๒) การเตรียมการด้านไม่ใช่โครงสร้าง

- ดำเนินการทบทวน ปรับปรุงแผนปฏิบัติการป้องกันและแก้ไขปัญหาอุทกภัยและดินถล่ม ทั้งระดับจังหวัด/อำเภอ/องค์กรปกครองส่วนท้องถิ่น ให้เป็นปัจจุบัน โดยเฉพาะข้อมูลพื้นที่เสี่ยงอุทกภัย วาดภัยและดินถล่ม ตลอดจนการกำหนดแนวทางการให้ความช่วยเหลือ การกำหนดพื้นที่ปลอดภัยเพื่อรองรับการอพยพ และการจัดตั้งศูนย์พักพิงชั่วคราว

- ตรวจสอบอุปกรณ์การแจ้งเตือนภัยในพื้นที่ และวางระบบแจ้งเตือนภัยให้ครอบคลุมทั่วถึงในทุกพื้นที่ ตั้งแต่การเฝ้าระวังติดตามสถานการณ์ การแจ้งเตือนล่วงหน้า การแจ้งเตือนอพยพ โดยกำหนดบุคคล หรือหน่วยงานรับผิดชอบ ตลอดจนระเบียบ วิธีการปฏิบัติ ให้เกิดความชัดเจน

- ประชาสัมพันธ์ เสริมสร้างความรู้ความเข้าใจแก่ประชาชน โดยเฉพาะในพื้นที่เสี่ยงในการเตรียมรับมือกับสถานการณ์อุทกภัย และสร้างความตระหนักในการปฏิบัติตนให้เกิดความปลอดภัย เช่น การระมัดระวังอันตรายจากน้ำป่าไหลหลาก ดินถล่ม อันตรายจากไฟฟ้ารั่วในช่วงเกิดอุทกภัย การป้องกันตนเองจากการถูกฟ้าผ่า อันตรายจากสัตว์มีพิษ สัตว์เลื้อยคลาน ตลอดจนโรคระบาดในช่วงฤดูฝน เป็นต้น

ขั้นตอนการปฏิบัติที่ส่วนราชการ หน่วยงานภาครัฐ ภาคเอกชน และภาคประชาสังคม ในพื้นที่จะต้องปฏิบัติทั้งที่เป็นการใช้โครงสร้าง และไม่ใช่โครงสร้าง

ก. ช่วงระยะเวลา ๒๔ ชั่วโมง (การให้การช่วยเหลือด้านชีวิต การอพยพ)

- การเปิดประตูระบายน้ำ

- การประสานหน่วยงานที่เกี่ยวข้องกับการอพยพประชาชน

- จัดตั้งศูนย์พักพิงชั่วคราว

- การติดตั้งเครื่องสูบน้ำ วางแนวกระสอบทราย จัดเตรียมเรือ

- ติดต่อสำนักงานการไฟฟ้าส่วนภูมิภาค เข้าตรวจสอบไฟฟ้าในพื้นที่ เช่น ย้ายมิเตอร์ไฟฟ้า ให้สูงจากระดับน้ำที่คาดว่าจะท่วมถึง

ข. ช่วงระยะเวลา ๔๘ ชั่วโมง (การให้การช่วยเหลือด้านการรักษาพยาบาลและความสงบ)

- จัดเตรียมเครื่องมือ อุปกรณ์ยารักษาโรค ให้การช่วยเหลือรักษา

- จัดทีมงานสาธารณสุข โดยโรงพยาบาลส่งเสริมสุขภาพในพื้นที่ คอยให้คำปรึกษา

- การจัดหาเต็นท์สำหรับประชาชน/สัตว์/พาหนะ สนับสนุนโดยองค์กรปกครองส่วน

ท้องถิ่น อำเภอและส่วนราชการต่าง ๆ ที่ได้รับการร้องขอ

- ฝ่ายปกครองร่วมกับฝ่ายตำรวจ กำนัน ผู้ใหญ่บ้าน ฯลฯ จัดเวรยามเฝ้าระวังเหตุร้าย

ประจำจุดอพยพ จุดจอดยานพาหนะต่าง ๆ และจุดรวบรวมอุปกรณ์เครื่องมือต่าง ๆ ที่เกี่ยวข้อง

ค. ช่วงระยะเวลา...

ค. ช่วงระยะเวลา ๗๒ ชั่วโมง (การให้การช่วยเหลือด้านดำรงชีพ)
- การแจกจ่ายถุงยังชีพให้กับผู้ประสบภัย
- ด้านสาธารณสุข ให้น้ำยา เวชภัณฑ์ต่าง ๆ ให้ความช่วยเหลือผู้ประสบภัย ผู้ป่วยติดเตียง
พร้อมทั้งดูแล/เยี่ยมบ้าน แจกจ่ายยาสามัญประจำบ้าน
- ฝ่ายปกครองในพื้นที่ จัดเวรยามเฝ้าระวังเหตุร้ายประจำจุดที่พักผู้อพยพ
- ตำรวจภูธรในพื้นที่ประสบภัย จัดชุดตรวจออกตรวจในพื้นที่ป้องกันการลักขโมย
เหตุร้าย ประจำพื้นที่

ง. คริวสนาม (การให้การช่วยเหลือประชาชน)
- ให้ประชาชนในหมู่บ้านที่ไม่ได้รับผลกระทบจากเหตุอุทกภัยหรือประชาชนในหมู่บ้าน
พื้นที่ใกล้เคียง จัดเตรียมอุปกรณ์เครื่องครัว เต็นท์ โต๊ะ เก้าอี้ จาน ชาม แก้ว แก๊สหุงต้ม โดยขอรับการสนับสนุน
วัสดุจากองค์กรปกครองส่วนท้องถิ่น หรือระดมสิ่งของที่มีอยู่ในหมู่บ้าน/ตำบล
- หน่วยงาน มีขีดความสามารถจัดตั้งคริวสนามในพื้นที่ ให้การช่วยเหลือประชาชน
ได้อย่างเต็มความสามารถ เมื่อร้องขอหรือเกิดเหตุภัยพิบัติ หากได้รับการสนับสนุนวัสดุ/อุปกรณ์ โดยประสานงาน
หน่วยงานที่รับผิดชอบ กองอำนวยการรักษาความมั่นคงภายในจังหวัดลำพูน (กอ.รมน.จังหวัด ล.พ.) หรือ มทบ.๓๓

๓.๒.๒ การเตรียมความพร้อมทรัพยากร

ตรวจสอบความพร้อมบุคลากร เครื่องมือ อุปกรณ์ และเครื่องจักรกลในการป้องกันและ
บรรเทาสาธารณภัย ให้อยู่ในสภาพพร้อมใช้งาน สามารถออกปฏิบัติการได้ตลอด ๒๔ ชั่วโมง พร้อมทั้งจัดทำบัญชี
เครื่องมือ วัสดุ อุปกรณ์ ในการจัดการสาธารณภัย (ภาคผนวก ค) ตลอดถึงทดสอบการติดต่อสื่อสารระหว่าง
หน่วยงาน โดยใช้ระบบสื่อสารหลัก ระบบสื่อสารรอง และระบบสื่อสารสำรองที่กำหนด ตลอดจนจัดเตรียมสถานที่
ปลอดภัยเพื่อรองรับผู้ประสบภัย พร้อมสิ่งสาธารณูปโภคที่จำเป็น โดยให้ดำเนินการ ดังนี้

๑) การเตรียมความพร้อมกำลังพลจากมณฑลทหารบกที่ ๓๒ โดยประสานงานผ่าน
กอ.รมน.จังหวัดลำพูน โทรศัพท์หมายเลข ๐๕๓ ๒๙๘ ๘๑๗ และ ๐๕๓ ๕๑๐ ๑๕๐

๒) หน่วยงานด้านการป้องกันและบรรเทาสาธารณภัย มูลนิธิ สมาคม กู้ภัย ฯลฯ โดยการติดต่อ
ประสานงาน

(๑) หน่วยกู้ภัย ๒ จำนวน ๕ คน รถซักลากขนาดเล็ก จำนวน ๒ คัน รถซักลากขนาดใหญ่
จำนวน ๑ คัน โทรศัพท์หมายเลข ๐๙ ๐๓๑๖ ๐๑๓๘๙ , ๐๙ ๘๒๖๕ ๘๙๙๙

(๒) สมาคมกู้ชีพ กู้ภัย ลำพูน จำนวน ๒๐ คน เครื่องมือตัดถ่าง จำนวน ๑ ชุด ไฟฟ้า
สำรองฉุกเฉิน ขนาด ๕ KVA พร้อมไฟส่องสว่าง จำนวน ๒ ชุด รถพยาบาล จำนวน ๒ คัน โทรศัพท์หมายเลข
๐๙ ๗๙๓๔ ๕๒๖๙ , ๐๙ ๕๘๘๐ ๖๔๔๑

(๓) หน่วยกู้ภัยสว่างนครลำพูน จำนวน ๒๐ คน เครื่องมือตัดถ่าง จำนวน ๑ ชุด รถกู้ภัย
จำนวน ๔ คัน โทรศัพท์หมายเลข ๐๕๓ ๕๓๗ ๕๙๗

(๔) ชมรมกู้ภัยเฉพาะกิจลำพูน จำนวน ๒๕ คน เครื่องมือตัดถ่าง จำนวน ๑ ชุด รถกู้ภัย
จำนวน ๔ คัน โทรศัพท์หมายเลข ๐๙ ๓๒๖๒ ๑๙๒๗

(๕) สมาคมกู้ภัยร่วมใจลำพูน

(๖) สมาคมกู้ภัยทางหลวงลำพูน

(๗) ชุดส่วนแยกลำพูน สมาคมพุทไธสวรรย์

๓) การแบ่งจัดสรรเครื่องมืออุปกรณ์และทรัพยากรในการจัดการสาธารณภัย : ใช้เครื่องมือ
อุปกรณ์และเครื่องจักรกลในการป้องกันและบรรเทาสาธารณภัยของส่วนราชการ และองค์กรปกครองส่วนท้องถิ่น
และมีการแบ่งกลุ่มพื้นที่ (Zoning) การใช้เครื่องมือ อุปกรณ์ และเครื่องจักรกล ๑๒ กลุ่ม ดังนี้

- (๑) ลพ ๐๑ อำเภอเมืองลำพูน จำนวน ๕ อปท.
 - (๒) ลพ ๐๒ อำเภอเมืองลำพูน จำนวน ๖ อปท.
 - (๓) ลพ ๐๓ อำเภอเมืองลำพูน + อำเภอบ้านธิ จำนวน ๖ อปท.
 - (๔) ลพ ๐๔ อำเภอป่าซาง จำนวน ๓ อปท.
 - (๕) ลพ ๐๕ อำเภอป่าซาง จำนวน ๔ อปท.
 - (๖) ลพ ๐๖ อำเภอแม่ทา จำนวน ๓ อปท.
 - (๗) ลพ ๐๗ อำเภอแม่ทา จำนวน ๕ อปท.
 - (๘) ลพ ๐๘ อำเภอบ้านโฮ่ง + อำเภอเวียงหนองล่อง จำนวน ๔ อปท.
 - (๙) ลพ ๐๙ อำเภอบ้านโฮ่ง + อำเภอเวียงหนองล่อง จำนวน ๕ อปท.
 - (๑๐) ลพ ๑๐ อำเภอลี้ จำนวน ๖ อปท.
 - (๑๑) ลพ ๑๑ อำเภอลี้ จำนวน ๕ อปท.
 - (๑๒) ลพ ๑๒ อำเภอทุ่งหัวช้าง จำนวน ๔ อปท.
- (รายละเอียดตามภาคผนวก ง)

๓.๒.๓ แนวทางปฏิบัติตามกระบวนการแจ้งเตือนภัย

๑) แต่งตั้งคณะทำงานติดตามสถานการณ์ เพื่อทำหน้าที่ติดตาม วิเคราะห์และประเมินสถานการณ์ ตลอดจนเสนอความเห็นต่อผู้ว่าราชการจังหวัด สำหรับใช้ในการเตรียมความพร้อมในการป้องกันและแก้ไขปัญหาอุทกภัยและดินถล่ม ในพื้นที่ได้อย่างทันท่วงที

๒) กองอำนวยการป้องกันและบรรเทาสาธารณภัยจังหวัดลำพูน จะแจ้งเตือนไปยังหน่วยงานที่เกี่ยวข้อง และ/หรือ กอปก.อำเภอ และ อปท. ในพื้นที่คาดว่าจะเกิดภัย โดยมอบหมายให้สำนักงานป้องกันและบรรเทาสาธารณภัยจังหวัด เป็นหน่วยงานที่รับผิดชอบ ดังนี้

- แจ้งเตือนประชาชนผ่านช่องทาง สถานีวิทยุกระจายเสียง/ วิทยุสมัครเล่น/ หอกระจายข่าว/ เสียงตามสาย/ Social Media

- แจ้งเตือนผ่านหน่วยงาน ได้แก่ ส่วนราชการภายในจังหวัด/ อำเภอ/ อปท./ เครือข่ายอาสาสมัคร ศูนย์เตือนภัยพิบัติแห่งชาติ และกระจายข่าวสาร การแจ้งเตือนภัยไปยังชุมชน/หมู่บ้าน

๓) การแจ้งเตือนสถานการณ์ในพื้นที่เสี่ยงภัย มอบหมายให้องค์กรปกครองส่วนท้องถิ่น เป็นหน่วยงานรับผิดชอบดำเนินการ และใช้สีเป็นสัญลักษณ์ในการแจ้งเตือนตามที่กำหนดไว้ในแผนการป้องกันและบรรเทาสาธารณภัยแห่งชาติ พ.ศ. ๒๕๖๔ - ๒๕๗๐ ประกอบด้วย

สีเขียว หมายถึง สถานการณ์อยู่ในภาวะปกติ ให้ติดตามข่าวสารเป็นประจำ

สีน้ำเงิน หมายถึง สถานการณ์อยู่ในภาวะเฝ้าระวัง ให้ติดตามข้อมูลข่าวสารอย่างใกล้ชิด

ทุกๆ ๒๔ ชั่วโมง

สีเหลือง หมายถึง สถานการณ์อยู่ในภาวะเสี่ยงอันตราย มีแนวโน้มจะรุนแรงมากขึ้น ให้จัดเตรียมความพร้อมรับสถานการณ์

สีส้ม หมายถึง สถานการณ์อยู่ในภาวะเสี่ยงอันตรายสูง เข้าดำเนินการควบคุมสถานการณ์อพยพไปยังสถานที่ปลอดภัยและปฏิบัติตามแนวทางที่กำหนด

สีแดง หมายถึง สถานการณ์อยู่ในภาวะเสี่ยงอันตรายสูงสุด ให้อยู่แต่ในที่ปลอดภัยและปฏิบัติตามข้อสั่งการ

๔) การปฏิบัติการข่าวสาร (Information Operation : IO) เพื่อป้องกันความตื่นตระหนกหรือข่าวสารในทางลบ โดยมอบหมายให้สำนักงานประชาสัมพันธ์จังหวัดลำพูน เป็นหน่วยงานรับผิดชอบ (ภาคผนวก จ)

๓.๒.๔ การประสานองค์การสาธารณสุข

แนวทางการปฏิบัติกรณีเกิดเหตุสาธารณสุขในพื้นที่ ซึ่งมีอาสาสมัครขององค์การสาธารณสุข เข้าพื้นที่สนับสนุนภารกิจหรือกรณีร้องขอกำลังอาสาสมัครองค์การสาธารณสุข เพื่อสนับสนุนภารกิจ ให้ผู้อำนวยการจังหวัด/ผู้อำนวยการอำเภอ/ผู้อำนวยการท้องถิ่น ซึ่งเป็นผู้บัญชาการเหตุการณ์หรือผู้ที่ได้รับ มอบหมาย บูรณาการประสานการปฏิบัติ ดังนี้

๑) ประชาสัมพันธ์ที่ตั้งศูนย์บัญชาการเหตุการณ์ในแต่ละระดับของจังหวัด ให้อาสาสมัคร ขององค์การสาธารณสุขทั้งในและนอกพื้นที่ทราบ

๒) แจ้งให้ข้าราชการตัวดำเนินการรับลงทะเบียนรายงานตัว

๓) แจ้งแนวทางการปฏิบัติตามแผนการป้องกันและบรรเทาสาธารณสุขในพื้นที่ให้ทราบ

๔) แจ้งช่องทางการติดต่อสื่อสาร/กำหนดผู้รับผิดชอบการประสานการปฏิบัติหลักให้ทราบ รวมถึงแจ้งข้อมูลให้กองอำนาจการป้องกันและบรรเทาสาธารณสุขจังหวัด (สำนักงานป้องกันและบรรเทาสาธารณสุข จังหวัดลำพูน) ทราบด้วย

๕) มอบหมายภารกิจ แบ่งมอบพื้นที่ความรับผิดชอบให้ชัดเจน

๖) หากองค์กรสาธารณสุขต่าง ๆ ที่ได้เข้าร่วมปฏิบัติงานช่วยเหลือผู้ประสบภัยเป็นระยะ เวลานาน เกินกว่า ๑ วันขึ้นไป ให้กองอำนาจการป้องกันและบรรเทาสาธารณสุขในพื้นที่ประสบภัยจัดหาพื้นที่ สำหรับจัดเก็บทรัพยากร จูกระดมทรัพยากร แค้มป์ที่พัก อาหาร น้ำดื่ม ฯลฯ เพียงพอตามความเหมาะสม

๗) จัดให้มีเจ้าหน้าที่ประสานการปฏิบัติงานและติดตามผลการปฏิบัติภารกิจ

๘) ให้การสนับสนุนทรัพยากรในการปฏิบัติภารกิจตามความจำเป็น

๙) ให้แจ้งการถอนกำลังทุกครั้งกรณีมีเหตุให้ต้องยุติการสนับสนุนการปฏิบัติภารกิจในพื้นที่ รวมถึงดำเนินการรับลงทะเบียนการถอนกำลัง

๑๐) เมื่อถอนกำลังกลับจนถึงที่ตั้ง ให้กองอำนาจการป้องกันและบรรเทาสาธารณสุข ในแต่ละระดับ รายงานผลการปฏิบัติให้กองอำนาจการป้องกันและบรรเทาสาธารณสุขอำเภอ/จังหวัด ทราบ

๓.๒.๕ แนวทางการกำหนดพื้นที่/ศูนย์พักพิงชั่วคราว และการอพยพ

๑) ศูนย์พักพิงชั่วคราวในระดับพื้นที่ ให้กองอำนาจการป้องกันและบรรเทาสาธารณสุข อำเภอ/อปท. เป็นผู้กำหนด พร้อมทั้ง มอบหมายผู้รับผิดชอบในการบริหารจัดการศูนย์ฯ

๒) ศูนย์พักพิงชั่วคราวในระดับจังหวัด มอบให้สำนักงานพัฒนาสังคมและความมั่นคง ของมนุษย์จังหวัดลำพูน เป็นหน่วยรับผิดชอบหลัก โดยพื้นที่ที่ตั้งศูนย์ฯ ปรากฏตามแผนป้องกันและบรรเทา สาธารณภัยจังหวัดลำพูน พ.ศ. ๒๕๖๔ - ๒๕๗๐ หรือพื้นที่อื่นๆ ตามที่ผู้อำนวยการท้องถิ่น/ผู้อำนวยการอำเภอ/ ผู้อำนวยการจังหวัดเห็นสมควร

๓) การอพยพผู้ประสบภัยไปยังพื้นที่ปลอดภัย ให้กองอำนาจการป้องกันและบรรเทา สาธารณภัยอำเภอ/อปท. เป็นผู้กำหนดแผนอพยพ และมอบหมายผู้รับผิดชอบในการปฏิบัติในการอพยพ และดำรงการติดต่อสื่อสารไว้อย่างชัดเจน สามารถติดต่อได้ตลอดเวลา

๔) การจัดตั้งศูนย์พักพิงชั่วคราว

หากเกิดสถานการณ์รุนแรง ให้อพยพผู้ประสบภัยไปยังศูนย์พักพิงชั่วคราว มอบหมายให้ สำนักงานพัฒนาสังคมและความมั่นคงของมนุษย์จังหวัดลำพูน เป็นผู้รับผิดชอบหลัก อาศัยอำนาจตาม พระราชบัญญัติป้องกันและบรรเทาสาธารณสุข พ.ศ. ๒๕๕๐ โดยให้ดำเนินการ ดังนี้

(๑) ให้สำรวจ ตรวจสอบ จำนวนผู้อพยพ และลงทะเบียนผู้อพยพ

- หน่วยหลัก อำเภอ ร่วมกับองค์กรปกครองส่วนท้องถิ่น และจิตอาสาในพื้นที่
- หน่วยสนับสนุน สำนักงานพัฒนาชุมชน และ อสม. ในพื้นที่

(๒) การจัด...

- (๒) การจัดผู้อพยพเข้าที่พัก
 - หน่วยหลัก อำเภอ ร่วมกับองค์กรปกครองส่วนท้องถิ่น และประชาชน จิตอาสาในพื้นที่
 - หน่วยสนับสนุน หน่วยทหาร ตำรวจ ในพื้นที่
 - (๓) การจัดอาหาร น้ำดื่มแก่ผู้อพยพ
 - หน่วยหลัก องค์กรปกครองส่วนท้องถิ่นในพื้นที่ และประชาชนจิตอาสา
 - หน่วยสนับสนุน อำเภอ
 - (๔) งานรักษาความปลอดภัย
 - หน่วยหลัก องค์กรปกครองส่วนท้องถิ่น /หมู่บ้าน จัดชุดรักษาความปลอดภัยหมู่บ้าน
- สถานีตำรวจภูธรในพื้นที่
- หน่วยสนับสนุน อำเภอ กำนัน ผู้ใหญ่บ้าน และประชาชนจิตอาสาในพื้นที่
- (๕) งานด้านรักษาพยาบาลและการสาธารณสุข
 - หน่วยหลัก สำนักงานสาธารณสุขจังหวัด โรงพยาบาลทุกแห่งในพื้นที่
 - หน่วยสนับสนุน อำเภอ และประชาชนจิตอาสาในพื้นที่
- (๖) การจัดพื้นที่กักกันปศุสัตว์
 - หน่วยหลัก สำนักงานปศุสัตว์จังหวัดลำพูน สำนักงานปศุสัตว์อำเภอ
 - หน่วยสนับสนุน องค์กรปกครองส่วนท้องถิ่น กำนัน ผู้ใหญ่บ้าน

๕) ขั้นตอนการปฏิบัติในการอพยพ ประกอบด้วย

- (๑) จัดลำดับความสำคัญของผู้อพยพ โดยแบ่งกลุ่มผู้อพยพที่ต้องได้รับการดูแลเป็นพิเศษ (กลุ่มเปราะบาง) เช่น กลุ่มผู้ป่วยทุพพลภาพ คนพิการ คนชรา เด็ก สตรี ควรได้รับการพิจารณาให้อพยพไปก่อน เป็นต้น กรณีบิดาและมารดา ควรอพยพไปด้วยกันทั้งครอบครัว และควรอพยพเป็นกลุ่ม
- (๒) จัดให้มีสถานปลอดภัยและที่พักพิงชั่วคราวแก่ผู้อพยพและเจ้าหน้าที่ โดยจัดระเบียบพื้นที่อพยพให้เหมาะสมเป็นสัดส่วน
- (๓) จัดระเบียบการจราจรชั่วคราวในพื้นที่ที่เกิดสาธารณภัย และพื้นที่ใกล้เคียง รวมทั้งจัดระเบียบการจราจรในพื้นที่พักพิงชั่วคราว เพื่อรองรับการอพยพ
- (๔) ให้ความช่วยเหลือผู้อพยพในการขนย้ายทรัพย์สินของใช้ในพื้นที่ที่เกิดสาธารณภัย และพื้นที่ที่ใกล้เคียงตามที่ได้รับคำร้องขอ
- (๕) ให้มีการจัดทำทะเบียนเพื่อตรวจสอบจำนวนผู้อพยพ และผู้ที่ยังติดค้างในพื้นที่
- (๖) จัดให้มีการบริการด้านการแพทย์และสาธารณสุขในพื้นที่อพยพ
- (๗) จัดให้มีระบบการรักษาความสงบเรียบร้อยของพื้นที่รองรับการอพยพ โดยจัดกำลังเจ้าหน้าที่ตำรวจและอาสาสมัครตามความเหมาะสม
- (๘) จัดให้มีเจ้าหน้าที่ตำรวจในพื้นที่ เพื่อดูแลบ้านเรือนและทรัพย์สินของผู้อพยพ เป็นระยะ ๆ หากกำลังเจ้าหน้าที่ตำรวจไม่เพียงพอ ให้ประสานขอกำลังสนับสนุนจากหน่วยอาสาสมัครป้องกันภัยฝ่ายพลเรือน (อปพร.) หรือจัดหาอาสาสมัครจากประชาชน แต่หากสถานการณ์ต่อแหลม เสี่ยงต่อการสูญเสียชีวิต ห้ามมิให้เจ้าหน้าที่/อาสาสมัครออกปฏิบัติหน้าที่ในพื้นที่เสี่ยงโดยเด็ดขาด จนกว่าสถานการณ์จะคลี่คลายลง และสามารถเข้าไปตรวจในพื้นที่ได้โดยไม่มีความเสี่ยง พร้อมทั้ง ให้มีการประชาสัมพันธ์ให้ผู้อพยพทราบสถานการณ์อย่างต่อเนื่อง
- (๙) การดูแลรักษาสถานที่สำคัญที่ตั้งอยู่ในพื้นที่เสี่ยงอุทกภัย ให้ความสำคัญกับสถานที่สำคัญ เช่น โรงพยาบาล สิ่งสาธารณูปโภค (ประปา ไฟฟ้า) สถานที่ราชการ เป็นลำดับแรก โดยฝ่ายตำรวจ และฝ่ายปกครองในพื้นที่

๓.๓ การจัดการในภาวะฉุกเฉิน

๓.๓.๑ องค์กรปฏิบัติในภาวะฉุกเฉิน

ก. ศูนย์บัญชาการเหตุการณ์จังหวัด

เมื่อประเมินสถานการณ์ว่าจะเกิดอุทกภัย และดินถล่มในพื้นที่ กองอำนวยการป้องกันและบรรเทาสาธารณภัยจังหวัดลำพูน โดยสำนักงานป้องกันและบรรเทาสาธารณภัยจังหวัดลำพูน ดำเนินการจัดตั้งศูนย์บัญชาการเหตุการณ์จังหวัด (ศบก.จ.) ขึ้น ณ ห้องประชุมสำนักงานป้องกันและบรรเทาสาธารณภัยจังหวัดลำพูน ศาลากลางจังหวัดลำพูน ตำบลศรีบัวบาน อำเภอเมืองลำพูน หรือสถานที่ที่เหมาะสม เป็นศูนย์สั่งการ ควบคุมสถานการณ์ โดยมีโครงสร้างศูนย์ฯ ดังนี้

๑) การบัญชาการ ประกอบด้วย

- ผู้บัญชาการเหตุการณ์
- ผู้เชี่ยวชาญ/ที่ปรึกษา
- ศูนย์ข้อมูลประชาสัมพันธ์ร่วม
- ศูนย์ประสานการปฏิบัติ

๒) เจ้าหน้าที่ปฏิบัติงาน ประกอบด้วย

- ส่วนปฏิบัติการ
- ส่วนอำนวยการ
- ส่วนสนับสนุน

ผู้บัญชาการเหตุการณ์ : ผู้ว่าราชการจังหวัดลำพูน/ผู้ว่าราชการจังหวัด เป็นผู้บัญชาการเหตุการณ์ และนายกองค้การบริหารส่วนจังหวัดลำพูน/รองผู้ว่าราชการจังหวัด เป็นรองผู้บัญชาการเหตุการณ์

มีอำนาจหน้าที่ รับผิดชอบกำหนดวัตถุประสงค์/เป้าหมาย จัดลำดับความสำคัญและรับผิดชอบกับการตอบโต้เหตุโดยรวม (Overall Responsibility) อำนวยการ บังคับบัญชาส่วนราชการ หน่วยงานหน่วยบริหารราชการส่วนท้องถิ่น เจ้าหน้าที่ ควบคุม ดูแล กำกับการดำเนินการป้องกันและแก้ไขปัญหาอุทกภัยและดินถล่มให้สำเร็จลุล่วงโดยเร็ว และบุคคลทั่วไปเกี่ยวกับการป้องกันและบรรเทาสาธารณภัยในทุกระดับ เป็นไปตามพระราชบัญญัติป้องกันและบรรเทาสาธารณภัย พ.ศ. ๒๕๕๐ โดยมีเจ้าหน้าที่ผู้ประสานงานหลัก (Command Staff) เป็นผู้สนับสนุนการบัญชาการของผู้บัญชาการเหตุการณ์ในการบริหารสถานการณ์ฉุกเฉิน

ที่ปรึกษา/ผู้เชี่ยวชาญ ประกอบด้วย อัยการจังหวัดลำพูน, ผู้อำนวยการศูนย์อุตุนิยมวิทยาภาคเหนือ, ผู้อำนวยการสำนักงานชลประทานที่ ๑ เชียงใหม่, ผู้อำนวยการศูนย์ป้องกันและบรรเทาสาธารณภัย เขต ๑๐ ลำปาง และผู้อำนวยการส่วนอุทกวิทยาที่ ๑ (เชียงใหม่)

มีหน้าที่ให้ข้อเสนอแนะ คำแนะนำ ข้อมูลทางวิชาการ การสังเคราะห์แนวโน้มสถานการณ์และเทคนิคการปฏิบัติที่เกี่ยวข้องกับเหตุการณ์สาธารณภัยที่เกิดขึ้นและข้อกฎหมาย ระเบียบข้อบังคับ โดยให้คำนึงถึงความปลอดภัยในการปฏิบัติงานเป็นอันดับแรก พร้อมทั้งปฏิบัติหน้าที่อื่นใดตามที่ผู้บัญชาการเหตุการณ์/ผู้ว่าราชการจังหวัด เห็นสมควร

ศูนย์ข้อมูลประชาสัมพันธ์ร่วม ประกอบด้วย ประชาสัมพันธ์จังหวัดลำพูน, ผู้อำนวยการสถานีวิทยุกระจายเสียงแห่งประเทศไทยจังหวัดลำพูน, นายสถานีวิทยุ อสมท.จังหวัดลำพูน, เจ้าหน้าที่สำนักงานจังหวัดลำพูน ที่ได้รับมอบหมาย และเจ้าหน้าที่สำนักงานประชาสัมพันธ์จังหวัดลำพูน ที่ได้รับมอบหมาย

มีหน้าที่ความรับผิดชอบประสานข้อมูลเหตุการณ์กับส่วนต่าง ๆ เป็นศูนย์กลางในการกระจายข้อมูลข่าวสารแก่สื่อมวลชนและหน่วยงานอื่น ๆ โดยจะรวบรวมข้อมูลเกี่ยวกับเหตุการณ์ที่เกิดขึ้น ทั้งสาเหตุการเกิดภัย ความเสียหายที่เกิดขึ้น การช่วยเหลือที่ดำเนินการไปแล้ว และแผนการที่จะดำเนินการต่อไป รายงานขอความเห็นชอบต่อผู้บัญชาการเหตุการณ์ เพื่อเผยแพร่และประชาสัมพันธ์ข้อมูลข่าวสารให้กับประชาชน และสื่อมวลชน รวมทั้งปฏิบัติการทางจิตวิทยามวลชน โดยให้สำนักงานประชาสัมพันธ์จังหวัดลำพูน เป็นหน่วยงานหลักในการจัดทำขอบเขต แผนงานภารกิจ และโครงสร้างภายในศูนย์ฯ

ศูนย์ประสานการปฏิบัติ ประกอบด้วย ผู้ช่วยหัวหน้าสำนักงานป้องกันและบรรเทาสาธารณภัยจังหวัดลำพูน, เจ้าหน้าที่สำนักงานจังหวัด ที่ได้รับมอบหมาย, เจ้าหน้าที่กองอำนวยการรักษาความมั่นคงภายในจังหวัดลำพูน ที่ได้รับมอบหมาย, เจ้าหน้าที่ในฝ่ายแผนและอำนวยการฯ สำนักงาน ปก.จังหวัดลำพูน, เจ้าหน้าที่ที่ทำการปกครองจังหวัดลำพูน ที่ได้รับมอบหมาย, เจ้าหน้าที่สำนักงานส่งเสริมการปกครองท้องถิ่นจังหวัดลำพูน ที่ได้รับมอบหมาย และหัวหน้าฝ่ายแผนและอำนวยการฯ สำนักงานป้องกันและบรรเทาสาธารณภัยจังหวัดลำพูน มีหน้าที่ความรับผิดชอบ เป็นศูนย์กลางการติดต่อสื่อสารกับคณะทำงาน จากหน่วยงานสนับสนุนและช่วยเหลือการปฏิบัติงาน ตลอดจนประสานงานกับหน่วยงานภาคเอกชนและภาคประชาสังคม ด้านกฎหมาย ธุรกิจ และกำลังพลอื่น ๆ ที่เกี่ยวข้องกับการณ์ทั้งหมด โดยให้สำนักงานป้องกันและบรรเทาสาธารณภัยจังหวัดลำพูน เป็นหน่วยงานหลักในการจัดทำขอบเขต แผนงานภารกิจ และโครงสร้างภายในศูนย์ฯ

ส่วนปฏิบัติการ : รองผู้ว่าราชการจังหวัด (ด้านความมั่นคงและบริหารทรัพยากรธรรมชาติ) เป็นหัวหน้าส่วนปฏิบัติการ รองผู้อำนวยการรักษาความมั่นคงภายในจังหวัดลำพูน (ฝ่ายทหาร) เป็นผู้ช่วยหัวหน้าส่วนปฏิบัติการ

มีหน้าที่ปฏิบัติการลดอันตรายที่เกิดขึ้นโดยเร็ว โดยรักษาชีวิตและปกป้องทรัพย์สิน เข้าควบคุมสถานการณ์ พื้นฟูสภาพพื้นที่ให้กลับเข้าสู่สภาวะปกติ บริการการแพทย์และสาธารณสุข คมนาคม รักษาความสงบเรียบร้อย ประสานทรัพยากร โดยให้หน่วยงานที่มีหน้าที่ดังกล่าว ร่วมกันจัดทำ ขอบเขต แผนงาน ภารกิจ และโครงสร้าง ภายในของส่วนปฏิบัติการ

หน่วยงานที่เกี่ยวข้องในส่วนปฏิบัติการ มีดังนี้

๑) จุดระดมทรัพยากร ประกอบด้วย

- องค์กรบริหารส่วนจังหวัดลำพูน
- สำนักงานโยธาธิการและผังเมืองจังหวัดลำพูน

มีหน้าที่

๑. พิจารณาจัดตั้งจุดระดมทรัพยากรในการปฏิบัติงานที่เหมาะสม และมอบหมายหน้าที่แก่ผู้จัดการจุดระดมทรัพยากร

๒. เลือกใช้ทรัพยากรในการปฏิบัติงานที่เหมาะสม และสามารถเลือกทรัพยากรทดแทนที่ปลอดภัยสำหรับเจ้าหน้าที่เผชิญเหตุได้

๓. พิจารณาจัดทรัพยากรออกเป็นชุดปฏิบัติงาน ตามความเหมาะสมของแต่ละภารกิจ

๒) แผนปฏิบัติการทางอากาศ ประกอบด้วย

- กองอำนวยการรักษาความมั่นคงภายในจังหวัดลำพูน

มีหน้าที่

ประสานการขอสนับสนุนอากาศยาน สนับสนุนภารกิจในการป้องกันและแก้ไขปัญหากลยุทธ์พิบัติ ตามมาตรา ๘ (๓) แห่งพระราชบัญญัติจัดระเบียบราชการกระทรวงกลาโหม พ.ศ. ๒๕๕๑

๓) ฝ่ายปฏิบัติการค้นหาผู้ภัย/การผู้ภัย ประกอบด้วย

- ศูนย์ปฏิบัติการฉุกเฉิน อบต./ทต./ทม.ลำพูน
- สำนักงานสาธารณสุขจังหวัดลำพูน
- อำเภอทุกอำเภอ
- ประธานคณะทำงานประสานงานศูนย์ อปพร.จังหวัดลำพูน
- สมาคมกู้ชีพ กู้ภัย ลำพูน
- สมาคมกู้ภัยสว่าง นครลำพูน
- สมาคมวิฑูสมัครเล่นจังหวัดลำพูน
- สมาคมกู้ภัยร่วมใจลำพูน
- สมาคมกู้ภัยอัมรินทร์ใต้ จดจังหวัดลำพูน
- สมาคมกู้ภัยทางหลวงลำพูน
- สมาคมกู้ภัยคนเมืองลำพูน

มีหน้าที่

๑. สนับสนุนการปฏิบัติการในภาวะฉุกเฉินด้านการค้นหาและช่วยเหลือผู้ประสบภัย

๒. ประสานการช่วยเหลือสนับสนุนการค้นหาและกู้ภัยกับส่วนราชการหน่วยงานและกองอำนาจการป้องกันและบรรเทาสาธารณภัยแต่ละระดับ

๓. ประสานงานกับสมาคมมูลนิธิองค์กรการกุศล ที่มีภารกิจในการค้นหาและกู้ภัย

๔. สนับสนุนทรัพยากรและอุปกรณ์พิเศษในการปฏิบัติการการค้นหาและกู้ภัย

๕. สนับสนุนข้อมูลด้านเทคนิคและองค์ความรู้ให้หน่วยงานปฏิบัติการค้นหาและกู้ภัย

๔) ฝ่ายอำนวยความสะดวกด้านการคมนาคมและการจราจร ประกอบด้วย

- ตำรวจภูธรจังหวัดลำพูน
- สำนักงานโยธาธิการและผังเมืองจังหวัดลำพูน
- สำนักงานขนส่งจังหวัดลำพูน
- แขวงทางหลวงลำพูน
- แขวงทางหลวงชนบทลำพูน
- แขวงบำรุงทางลำพูน การรถไฟแห่งประเทศไทย
- องค์การบริหารส่วนจังหวัดลำพูน
- องค์กรปกครองส่วนท้องถิ่นในพื้นที่จังหวัดลำพูน

มีหน้าที่

๑. ปรับปรุงเส้นทางและโครงข่ายคมนาคม สนับสนุนภารกิจส่งกำลังบำรุง พร้อมทั้งแก้ไขเส้นทางเพื่อป้องกันและลดผลกระทบจากภัยธรรมชาติ

๒. จัดให้มีเส้นทางสำรอง เส้นทางเลี่ยง หรือทำทางสำรองชั่วคราว เพื่อสนับสนุนการปฏิบัติงานของกองอำนาจการป้องกันและบรรเทาสาธารณภัยจังหวัด อำเภอ และ อปท.

๓. สนับสนุนการอพยพเคลื่อนย้ายประชาชนออกจากพื้นที่ประสบภัย หรือเสี่ยงต่อการเกิดสาธารณภัยเพื่อให้ประชาชนปลอดภัย

๔. จัดทำป้ายเตือน เช่น ทางปิด ห้ามผ่าน อุบัติเหตุ ฯลฯ เพื่อแจ้งเตือนประชาชนที่ผ่านไปมา

๕) ฝ่ายปฏิบัติการด้านการแพทย์และการสาธารณสุข ประกอบด้วย

- สำนักงานสาธารณสุขจังหวัดลำพูน
- เหล่ากาชาดจังหวัดลำพูน

-โรงพยาบาลลำพูน
-โรงพยาบาลในสังกัดกระทรวงสาธารณสุข และโรงพยาบาลส่งเสริมสุขภาพ
ทุกแห่ง/สถานพยาบาลเอกชนในพื้นที่จังหวัดลำพูน

มีหน้าที่

- บรรเทาทุกข์ผู้ประสบภัยขณะเกิดเหตุ ด้วยการบริการทางการแพทย์ ทั้งทางการ
รักษาพยาบาลและการป้องกันโรค ตามความจำเป็นของผู้ประสบภัย

๖) ฝ่ายช่วยเหลือและบรรเทาทุกข์ ประกอบด้วย

- เหล่ากาชาดจังหวัดลำพูน
- สำนักงานพัฒนาสังคมและความมั่นคงของมนุษย์จังหวัดลำพูน
- สำนักงานป้องกันและบรรเทาสาธารณภัยจังหวัดลำพูน

มีหน้าที่

๑. สำรวจความต้องการของผู้ประสบภัยในเบื้องต้น เพื่อกำหนดมาตรการช่วยเหลือ
อย่างต่อเนื่อง ในช่วงระหว่างเกิดภัย

๒. จัดทำบัญชีการช่วยเหลือผู้ประสบภัย

๓. จัดเตรียมเครื่องอุปโภคบริโภคพื้นฐานตลอดจนจัดหา อาหารที่ปรุงสำเร็จ น้ำดื่ม
เครื่องยังชีพที่จำเป็นให้แก่ประชาชน

๗) ฝ่ายบริหารจัดการศูนย์พักพิงชั่วคราว ประกอบด้วย

- สำนักงานพัฒนาสังคมและความมั่นคงของมนุษย์จังหวัดลำพูน
- เหล่ากาชาดจังหวัดลำพูน
- สำนักงานวัฒนธรรมจังหวัดลำพูน
- สำนักงานพระพุทธศาสนาจังหวัดลำพูน
- การไฟฟ้าส่วนภูมิภาค จังหวัดลำพูน
- การประปาส่วนภูมิภาค สาขาลำพูน
- องค์กรปกครองส่วนท้องถิ่นในพื้นที่

มีหน้าที่

๑. ประสานงานและสนับสนุนการจัดตั้งศูนย์พักพิงชั่วคราว

๒. สนับสนุนการแจกจ่ายสิ่งของจำเป็นต่อการดำรงชีพให้แก่ผู้ประสบภัย

๓. สนับสนุนงานด้านสังคมสงเคราะห์แก่ผู้ประสบภัย

๔. เผยแพร่และประชาสัมพันธ์ให้ข้อมูลข่าวสารเกี่ยวกับสวัสดิการด้านสาธารณสุข

๕. วางแผนการให้ความช่วยเหลือด้านที่อยู่อาศัยและการดูแลบุคคลที่ต้องได้รับการ

ปฏิบัติเป็นกรณีพิเศษ

๘) ฝ่ายฟื้นฟูบูรณะโครงสร้างพื้นฐาน ประกอบด้วย

- สำนักงานโยธาธิการและผังเมืองจังหวัดลำพูน
- แขวงทางหลวงลำพูน
- การไฟฟ้าส่วนภูมิภาค จังหวัดลำพูน
- การประปาส่วนภูมิภาค สาขาลำพูน
- โทรศัพท์จังหวัดลำพูน

มีหน้าที่

ฟื้นฟูระบบโครงสร้างพื้นฐานที่ได้รับผลกระทบจากสาธารณภัย ให้กลับมาใช้งานได้ตามปกติ

โดยเร็ว

๙) ฝ่ายรักษาความสงบเรียบร้อย/ความปลอดภัย ประกอบด้วย

- กองอำนวยการรักษาความมั่นคงภายในจังหวัดลำพูน
- ตำรวจภูธรจังหวัดลำพูน
- ที่ทำการปกครองจังหวัดลำพูน

มีหน้าที่

๑. รักษาความสงบเรียบร้อย ความปลอดภัยของประชาชนในพื้นที่ประสบภัย และพื้นที่ใกล้เคียง
๒. ควบคุม บังคับใช้กฎหมาย เพื่อป้องกันและปราบปรามการกระทำผิดทางกฎหมาย
๓. ปฏิบัติหน้าที่ด้านการพิสูจน์อัตลักษณ์บุคคล การจัดการศพ การติดตามผู้สูญหายและ

การส่งกลับ

ส่วนอำนวยการ : ปลัดจังหวัดลำพูน เป็นหัวหน้าส่วนอำนวยการ และท้องถิ่นจังหวัด

ลำพูน เป็นผู้ช่วยหัวหน้าส่วนฯ

มีหน้าที่

๑. รวบรวม สรุป และการรายงานผลการดำเนินการจากทุกหน่วยงาน โดยให้จัดเจ้าหน้าที่มาปฏิบัติหน้าที่ประจำ เมื่อเกิดสถานการณ์อุทกภัยและดินถล่ม ณ ศูนย์บัญชาการเหตุการณ์จังหวัดลำพูน (ห้องประชุมสำนักงานป้องกันและบรรเทาสาธารณภัยจังหวัดลำพูน) ชั้น ๒ ศาลากลางจังหวัดลำพูน ทุกวันจนกว่าสถานการณ์จะกลับเข้าสู่ภาวะปกติ

๒. ติดตามสถานการณ์ ทรัพยากร ประเมินสถานการณ์ วางแผนการปฏิบัติในการเผชิญเหตุให้สอดคล้องกับสถานการณ์ที่เกิดขึ้น

๓. รายงานสถานการณ์ประจำวันให้กับผู้บัญชาการเหตุการณ์ และหน่วยงานที่เกี่ยวข้องทราบ

ส่วนอำนวยการ ประกอบไปด้วย

๑) หน่วยสถานการณ์

- เจ้าหน้าที่สำนักงานจังหวัดลำพูน ที่ได้รับมอบหมาย
- เจ้าหน้าที่องค์การบริหารส่วนจังหวัดลำพูน ที่ได้รับมอบหมาย
- เจ้าหน้าที่สำนักงานโยธาธิการและผังเมืองจังหวัดลำพูน ที่ได้รับมอบหมาย
- เจ้าหน้าที่โครงการชลประทานลำพูน ที่ได้รับมอบหมาย
- เจ้าหน้าที่ฝ่ายแผนและอำนวยการป้องกันและบรรเทาสาธารณภัย สำนักงานป้องกัน

และบรรเทาสาธารณภัยจังหวัดลำพูน ที่ได้รับมอบหมาย

มีหน้าที่

๑. ติดตามสถานการณ์อย่างต่อเนื่อง รวบรวมข้อมูลทั้งหมดนำมาวิเคราะห์สถานการณ์ แนวโน้มเหตุการณ์ที่จะเกิดขึ้น จัดทำแผนที่ แผนผังสถานการณ์ ส่งต่อข้อมูลที่ถูกต้องเป็นปัจจุบัน ให้แก่ผู้มีความจำเป็นใช้ข้อมูล

๒. อำนวยการและประสานการปฏิบัติ ในกรณีที่เกิดสาธารณภัยที่มีผลกระทบรุนแรงกว้างขวาง

๒) หน่วยทรัพยากร

- รองนายกองค์การบริหารส่วนจังหวัดลำพูน ที่ได้รับมอบหมาย
- ท้องถิ่นจังหวัดลำพูน ที่ได้รับมอบหมาย
- เจ้าหน้าที่ฝ่ายส่งเสริมการป้องกันและบรรเทาสาธารณภัย สำนักงานป้องกันและบรรเทา

สาธารณภัยจังหวัดลำพูน ที่ได้รับมอบหมาย

มีหน้าที่

บริหารจัดการทรัพยากรที่มีอยู่ จัดระบบคน วัสดุ อุปกรณ์ เครื่องมือเครื่องใช้ต่าง ๆ ให้เกิดประสิทธิภาพสูงสุด จัดทำระบบฐานข้อมูลทรัพยากรเพื่อการป้องกันและบรรเทาสาธารณภัย

๓) หน่วยเอกสาร

- เจ้าหน้าที่สำนักงานจังหวัดลำพูน ที่ได้รับมอบหมาย
- เจ้าหน้าที่สำนักงานส่งเสริมการปกครองท้องถิ่นจังหวัดลำพูน ที่ได้รับมอบหมาย
- เจ้าหน้าที่ฝ่ายแผนและอำนวยการป้องกันและบรรเทาสาธารณภัย สำนักงานป้องกันและบรรเทาสาธารณภัยจังหวัดลำพูน ที่ได้รับมอบหมาย

มีหน้าที่

๑. รายงานผลการปฏิบัติงานของฝ่ายปฏิบัติการ ไปยังศูนย์บัญชาการฯ
๒. สรุปสถานการณ์อุทกภัยฯ รายงานผู้อำนวยการศูนย์บัญชาการฯ ทราบทุกขั้นตอนเป็นระยะ ๆ จนกว่าภัยจะยุติ
๓. รายงานและสรุปสถานการณ์อุทกภัยฯ ไปยังกองอำนวยการป้องกันและบรรเทาสาธารณภัยกลาง เป็นระยะ ๆ เพื่อประสานการปฏิบัติร่วมกันจนกว่าเหตุการณ์จะยุติ

ส่วนสนับสนุน : หัวหน้าสำนักงานจังหวัดลำพูน เป็นหัวหน้าส่วนสนับสนุน และรองนายกองค์การบริหารส่วนจังหวัดลำพูน ที่ได้รับมอบหมาย เป็นผู้ช่วยหัวหน้าส่วนสนับสนุน

มีหน้าที่

๑. จัดหาวัสดุ อุปกรณ์ เครื่องมือ เครื่องใช้ และอื่นๆ ในการสนับสนุนการปฏิบัติงานของหน่วยปฏิบัติทุกภาคส่วน
๒. รวบรวมทรัพยากรเข้ามาสนับสนุนการปฏิบัติงาน ควบคุม และจัดส่งทรัพยากรตามที่ได้รับภารกิจจากหน่วยปฏิบัติการที่เกี่ยวข้อง ดูแล จัดการสถานที่
๓. รับบริจาคหรือขอรับการสนับสนุนงบประมาณ เครื่องมืออุปกรณ์ สิ่งของในการป้องกันและแก้ไขปัญหาผู้ที่ได้รับผลกระทบจากอุทกภัย

๔. รายงานผลการดำเนินงานต่อผู้บัญชาการเหตุการณ์ และหน่วยงานที่เกี่ยวข้องทราบ

ส่วนสนับสนุน ประกอบไปด้วย

๑) แผนกสนับสนุน

- เจ้าหน้าที่องค์การบริหารส่วนจังหวัดลำพูน ที่ได้รับมอบหมาย
- เจ้าหน้าที่สำนักงานส่งเสริมการปกครองท้องถิ่นจังหวัดลำพูน ที่ได้รับมอบหมาย
- เจ้าหน้าที่สภาอุตสาหกรรมจังหวัดลำพูน ที่ได้รับมอบหมาย

มีหน้าที่

ให้การสนับสนุนการร้องขอรับการสนับสนุนในทุก ๆ ด้านที่จำเป็นเพื่อให้การจัดการในภาวะฉุกเฉินดำเนินไปอย่างมีประสิทธิภาพและประสิทธิผล

๑.๑) หน่วยจัดหา

- เจ้าหน้าที่สำนักงานพาณิชย์จังหวัดลำพูน ที่ได้รับมอบหมาย
- เจ้าหน้าที่หอการค้าจังหวัดลำพูน ที่ได้รับมอบหมาย
- เจ้าหน้าที่สวนอุตสาหกรรมเครือสหพัฒน์ ที่ได้รับมอบหมาย

มีหน้าที่

ในการจัดหาทรัพยากรที่ต้องใช้ในการปฏิบัติการในการจัดการเหตุการณ์ โดยกระบวนการจัดซื้อ จัดจ้าง หรือขอรับบริจาค ทั้งจากทางภาครัฐและเอกชนภาคีเครือข่าย ฯลฯ

๑.๒) หน่วยสถานที่

- เจ้าหน้าที่องค์การบริหารส่วนจังหวัดลำพูน ที่ได้รับมอบหมาย
- เจ้าหน้าที่สำนักงานโยธาธิการและผังเมืองจังหวัดลำพูน ที่ได้รับมอบหมาย

มีหน้าที่...

มีหน้าที่

จัดเตรียมสถานที่สำหรับการปฏิบัติการกิจในการตอบโต้สถานการณ์อุทกภัยและดินถล่ม

๒) แผนกบริการ

- เจ้าหน้าที่สำนักงานเกษตรจังหวัดลำพูน ที่ได้รับมอบหมาย
- เจ้าหน้าที่สำนักงานพัฒนาชุมชนจังหวัดลำพูน ที่ได้รับมอบหมาย
- เจ้าหน้าที่สำนักงานแรงงานจังหวัดลำพูน ที่ได้รับมอบหมาย
- เจ้าหน้าที่สำนักงานพลังงานจังหวัดลำพูน ที่ได้รับมอบหมาย

มีหน้าที่

ให้ความช่วยเหลือ หรือการดำเนินการสนับสนุนหน่วยภารกิจของหน่วยงานต่าง ๆ

เพื่อให้บรรลุวัตถุประสงค์

๒.๑) หน่วยสื่อสาร

- เจ้าหน้าที่บริษัท โทรคมนาคมแห่งชาติ จำกัด สาขาลำพูน ที่ได้รับมอบหมาย
- เจ้าหน้าที่ตำรวจภูธรจังหวัดลำพูน ที่ได้รับมอบหมาย
- เจ้าหน้าที่ที่ทำการปกครองจังหวัดลำพูน ที่ได้รับมอบหมาย
- เจ้าหน้าที่สมาคมวิทยุสมัครเล่นจังหวัดลำพูน ที่ได้รับมอบหมาย

มีหน้าที่

๑. ดำเนินการให้มีระบบสื่อสารหลัก สื่อสารรอง ตลอดจนให้บริการฐานข้อมูล
ด้านการสื่อสารให้ใช้การได้ทุกสถานการณ์

๒. ฟื้นฟูระบบสื่อสารเพื่อให้สามารถติดต่อสื่อสารได้อย่างต่อเนื่อง

๓. สนับสนุนอุปกรณ์เครื่องมือใช้ในการสื่อสาร การจัดช่องทางการสื่อสารสำรอง

เพื่อใช้ในภาวะฉุกเฉิน

๒.๒) หน่วยแพทย์

- นายแพทย์สาธารณสุขจังหวัดลำพูน
- ผู้อำนวยการโรงพยาบาลจังหวัดลำพูน
- ผู้อำนวยการโรงพยาบาลประจำอำเภอ / ผู้อำนวยการสถานพยาบาล

สังกัดกระทรวงสาธารณสุขทุกแห่ง

มีหน้าที่

๑. จัดเตรียมและจัดหาทรัพยากรทางการแพทย์และสาธารณสุข รวมทั้ง
ประสานการระดมสรรพกำลังด้านการแพทย์และสาธารณสุข

๒. จัดทำระบบฐานข้อมูลผู้เชี่ยวชาญทางการแพทย์และสาธารณสุข รวมทั้ง
เครื่องมือทางการแพทย์ในด้านต่างๆ เพื่อให้พร้อมต่อการปฏิบัติ

๓. จัดให้มีการเตรียมพร้อมทางห้องปฏิบัติการที่ทันสมัยและได้มาตรฐาน

๔. ให้ความรู้แก่ประชาชนและชุมชนในด้านการรักษาพยาบาลเบื้องต้น และ

การสุขาภิบาล

๕. เผื่อระวังควบคุมและติดตามโรคติดต่อ พร้อมจัดให้มีการรักษาพยาบาล

แก่ผู้ประสบภัย

๒.๓) หน่วยเสบียง

- เจ้าหน้าที่สำนักงานเหล่ากาชาดจังหวัดลำพูน ที่ได้รับมอบหมาย
- เจ้าหน้าที่สำนักงานพัฒนาสังคมและความมั่นคงของมนุษย์จังหวัดลำพูน

ที่ได้รับมอบหมาย

- เจ้าหน้าที่สำนักงานสรรพากรพื้นที่ลำพูน ที่ได้รับมอบหมาย

มีหน้าที่

ดูแลจัดหา แจกจ่ายอาหาร น้ำดื่ม ที่ได้มาตรฐานและเหมาะสมกับสภาพ
การปฏิบัติหน้าที่ของเจ้าหน้าที่ในการปฏิบัติงาน

๓) แผนการเงิน

- สำนักงานคลังจังหวัดลำพูน
- ที่ทำการปกครองจังหวัดลำพูน (เสมียนตราจังหวัดลำพูน)

มีหน้าที่

๑. จัดหางบประมาณเพื่อดำเนินการป้องกันและบรรเทาสาธารณภัย
๒. กำกับ ติดตาม ตรวจสอบ และสนับสนุนการดำเนินงานด้านการเงินและการคลัง
๓. ให้คำปรึกษา ข้อกฎหมาย/ระเบียบที่ใช้ในการเบิกจ่ายเงิน ในการให้ความช่วยเหลือ

ผู้ประสบภัย

๓.๑) หน่วยการเงิน/บัญชี

- เจ้าหน้าที่สำนักงานพาณิชย์จังหวัดลำพูน ที่ได้รับมอบหมาย
- เจ้าหน้าที่สำนักงานแรงงานจังหวัดลำพูน ที่ได้รับมอบหมาย
- เจ้าหน้าที่สำนักงานพลังงานจังหวัดลำพูน ที่ได้รับมอบหมาย

มีหน้าที่

๑. จัดทำเอกสาร หลักฐานทางการเงินและการบัญชี
๒. จัดเก็บหลักฐาน เอกสารทางการเงินและบัญชี

ศูนย์บัญชาการเหตุการณ์ส่วนหน้าจังหวัด (ภาคผนวก ฉ)

หากสถานการณ์มีความรุนแรง และเมื่อมีการยกระดับการจัดการเหตุฉุกเฉิน เป็นสาธารณภัย
ขนาดใหญ่ (ระดับ ๓) หรือสาธารณภัยร้ายแรงอย่างยิ่ง (ระดับ ๔) ให้ศูนย์บัญชาการเหตุการณ์จังหวัด แปรสภาพ
เป็นศูนย์บัญชาการเหตุการณ์ส่วนหน้าจังหวัด โดยมีหน้าที่ปฏิบัติงานตามการบัญชาการ จากกองบัญชาการ
ป้องกันและบรรเทาสาธารณภัยแห่งชาติ รับผิดชอบอำนาจการ ควบคุม ปฏิบัติงาน และประสานการปฏิบัติ
เกี่ยวกับการป้องกันและบรรเทาสาธารณภัยในเขตพื้นที่จังหวัด พร้อมทั้งเป็นศูนย์กลางในการระดมสรรพกำลัง
และทรัพยากรเพื่อการจัดการสาธารณภัย และประสานการปฏิบัติระหว่างหน่วยงานต่าง ๆ ทั้งฝ่ายพลเรือนและ
ฝ่ายทหาร ตลอดจน องค์กรปกครองส่วนท้องถิ่นและองค์กรสาธารณกุศลในพื้นที่ที่รับผิดชอบ

๓.๓.๒ แนวทางปฏิบัติในการบัญชาการเหตุการณ์

ก. การบัญชาการเหตุการณ์ (Incident Command)

๑) กรณีเกิดเหตุฉุกเฉินขนาดเล็ก ระดับ ๑ (องค์กรปกครองส่วนท้องถิ่นแห่งพื้นที่)
ให้กองอำนาจการป้องกันและบรรเทาสาธารณภัย (ทม./ทต./อบต.) จัดตั้งศูนย์ปฏิบัติการฉุกเฉินท้องถิ่นขึ้น โดยมี
ผู้อำนวยการท้องถิ่น/ผู้บริหารองค์กรปกครองส่วนท้องถิ่น เป็นผู้ควบคุมสั่งการ

๒) กรณีเกิดเหตุฉุกเฉินขนาดเล็ก ระดับ ๑ แต่มีบริเวณกว้างหลายพื้นที่ ให้กองอำนาจการ
ป้องกันและบรรเทาสาธารณภัยอำเภอ จัดตั้งศูนย์บัญชาการเหตุการณ์อำเภอขึ้น โดยมีผู้อำนวยการอำเภอ/
นายอำเภอ เป็นผู้ควบคุมสั่งการ และสนับสนุนการปฏิบัติการของกองอำนาจการป้องกันและบรรเทาสาธารณภัย
(ทม./ทต./อบต.)

๓) กรณีสถานการณ์มีความรุนแรงขยายวงกว้างในหลายพื้นที่ เป็นเหตุฉุกเฉิน
ขนาดกลาง ระดับ ๒ ให้กองอำนาจการป้องกันและบรรเทาสาธารณภัยจังหวัดลำพูน จัดตั้งศูนย์บัญชาการเหตุการณ์
จังหวัด โดยมีผู้ว่าราชการจังหวัดลำพูน/ผู้อำนวยการจังหวัด เป็นผู้ควบคุมสั่งการ และสนับสนุนการปฏิบัติการ
ของศูนย์บัญชาการเหตุการณ์อำเภอ

ข. การบัญชาการเหตุการณ์ร่วม (Unified Command)

การบริหารจัดการสถานการณ์อุทกภัย และดินถล่มที่เกิดขึ้น โดยมีหน่วยงานที่มีหน้าที่รับผิดชอบตามกฎหมายตั้งแต่ ๒ หน่วยงาน และรับผิดชอบพื้นที่ที่ทับซ้อนกัน ให้กำหนดแนวทางปฏิบัติร่วมกัน ประสานแผนการทำงาน ประสานใช้ทรัพยากรร่วมกัน และร่วมกันปฏิบัติงานให้เกิดประสิทธิภาพและบรรลุวัตถุประสงค์เดียวกัน ภายใต้องค์การการจัดการเดียวกัน แต่ยังคงรักษาไว้ซึ่งเอกภาพในการบังคับบัญชา

๓.๓.๓ การเผชิญเหตุอุทกภัย

๑) การบริหารจัดการน้ำ

จากสภาพของแม่น้ำกวางช่วงผ่านตัวเมืองลำพูนจะมีความลาดชันน้อย การบริหารจัดการน้ำแม่น้ำกวางเพื่อป้องกันและบรรเทาปัญหาอุทกภัย จึงต้องดำเนินการลดระดับของฝายบ้านยู ฝายสบทา เพื่อให้ น้ำที่จะเดินทางผ่านตัวเมืองลำพูน ไม่ให้เกินความจุของลำน้ำ และเพื่อให้มวลน้ำที่ไหลผ่านตัวเมืองไหลได้เร็วขึ้น จะระบายน้ำเข้าไปบรรจบกับแม่น้ำปิง ซึ่งจะช่วยให้น้ำไม่ท่วมขังและล้นตลิ่ง

๒) การอำนวยความสะดวกด้านการคมนาคมและการจราจร

- บริเวณจุดเสี่ยง (ตลิ่งทรุด/ถนนพัง/จุดติดตั้งเครื่องสูบน้ำ/จุดน้ำท่วมฉิวจราจร) ให้ อปท./ อำเภอ/ แขวงทางหลวง/ แขวงทางหลวงชนบท/ อบจ. ทำสัญลักษณ์ติดตั้งป้ายเตือน สัญญาณไฟพร้อมบอกเส้นทางเสี่ยง

- ให้จัดชุดอำนวยความสะดวกด้านการจราจรและการคมนาคม โดยเจ้าหน้าที่ตำรวจท้องที่จัดระเบียบจราจรในพื้นที่เกิดเหตุการณ์อุทกภัยหรือดินถล่มและจุดที่พักพิง ให้สามารถอพยพได้อย่างเป็นระบบ โดยให้มี อปพร. อาสมัคร และประชาชนจิตอาสา สนับสนุนการปฏิบัติ

๓) การดูแลด้านการแพทย์และสาธารณสุข

จัดเตรียมเวชภัณฑ์ จัดหน่วยแพทย์เคลื่อนที่ดูแลสุขภาพของผู้ประสบภัย ให้บริการปฐมพยาบาล ให้คำแนะนำและการป้องกันควบคุมโรคจากสถานการณ์อุทกภัย รวมถึงการดูแลผู้ประสบภัย โดยมอบให้สำนักงานสาธารณสุขจังหวัดลำพูน เป็นหน่วยงานรับผิดชอบ

๔) การดูแลรักษาความปลอดภัย

กำหนดแผนการป้องกันและปราบปรามอาชญากรรม ในช่วงที่เกิดภัย เพื่อให้ประชาชนมีความปลอดภัยในชีวิตและทรัพย์สิน รักษาความสงบเรียบร้อยและความปลอดภัยของประชาชนในพื้นที่ประสบภัย ควบคุมบังคับใช้กฎหมายและจัดระบบจราจรในพื้นที่ประสบภัย พร้อมทั้งสอดส่อง ทำความเข้าใจ และให้ความช่วยเหลือประชาชนที่ประสบปัญหาความเดือดร้อน โดยมอบให้ตำรวจภูธรจังหวัดลำพูน เป็นหน่วยงานรับผิดชอบ

๕) การดูแลรักษาสถานที่สำคัญ

ให้มีการป้องกันระบบสาธารณูปโภคพื้นฐาน และสถานที่สำคัญไม่ให้เกิดผลกระทบ/เสียหายจากอุทกภัย เช่น โรงพยาบาลลำพูน เขตพื้นที่เศรษฐกิจของจังหวัดลำพูน เส้นทางคมนาคมสายหลัก โดยมอบหมายให้สำนักงานโยธาธิการและผังเมืองจังหวัดลำพูน เป็นหน่วยรับผิดชอบ

๖) การประชาสัมพันธ์ในภาวะฉุกเฉิน

ใช้กลไกของศูนย์ข้อมูลประชาสัมพันธ์ร่วม ในการประชาสัมพันธ์ เพื่อสร้างการรับรู้ให้กับประชาชนในช่วงเกิดสถานการณ์อุทกภัย โดยมอบหมายสำนักงานประชาสัมพันธ์จังหวัดลำพูน เป็นหน่วยงานรับผิดชอบ

๑) ให้อำเภอ/อปท. สสำรวจ ตรวจสอบข้อมูลผู้ประสบภัยและความเสียหาย และจัดทำบัญชีรายชื่อผู้ประสบภัยและทรัพย์สินที่เสียหายไว้เป็นหลักฐาน พร้อมทั้งออกหนังสือรับรองให้ผู้ประสบภัยไว้เป็นหลักฐาน ในการรับการสงเคราะห์และฟื้นฟู

๒) ให้ดำเนินการประเมินความต้องการช่วยเหลือผู้ประสบภัยในเบื้องต้น และจัดชุดปฏิบัติการเร่งให้ความช่วยเหลือด้านการดำรงชีพแก่ประชาชนที่ประสบภัยตามวงรอบอย่างต่อเนื่อง

๓) กรณีบ้านเรือนประชาชนได้รับความเสียหาย การซ่อมแซมบ้านเรือนที่ประสบภัย พิจารณามอบหมายให้องค์กรปกครองส่วนท้องถิ่น ฝ่ายปกครอง หน่วยทหาร ตำรวจ สถานศึกษาสังกัดอาชีวศึกษา ประชาชนจิตอาสา ดำเนินการซ่อมแซมบ้านเรือนที่ได้รับความเสียหาย โดยให้ปฏิบัติตามหลักเกณฑ์ที่เกี่ยวข้อง ดังนี้

- ให้อำเภอและองค์กรปกครองส่วนท้องถิ่น ร่วมกับกำนัน และผู้ใหญ่บ้านในพื้นที่สำรวจพื้นที่ความเสียหายที่เกิดขึ้นทุก ๆ ด้าน พร้อมพิจารณาให้การช่วยเหลืออย่างเร่งด่วน

- ให้องค์กรปกครองส่วนท้องถิ่นในพื้นที่ สนับสนุนวัสดุ อุปกรณ์เพื่อทำการซ่อมแซมอย่างเร่งด่วน สามารถให้การสนับสนุนได้ทันที หากการช่วยเหลืออุปกรณ์ต่าง ๆ เกินความจำเป็นให้รายงานขอรับการสนับสนุน ศูนย์บัญชาการเหตุการณ์อำเภอ และจังหวัดแล้วแต่กรณี

- ให้ประสานศูนย์ป้องกันและบรรเทาสาธารณภัยเขต ๑๐ ลำปาง มทบ. ๓๒ ตำรวจภูธรจังหวัด และประชาชนจิตอาสาในพื้นที่ เพื่อสนับสนุนการซ่อมแซมให้การช่วยเหลืออย่างเร่งด่วน

- ให้ฝ่ายปกครองในพื้นที่ ร่วมกับหน่วยทหาร สถานีตำรวจภูธรในพื้นที่ ดำเนินการอพยพประชาชน ตามกรณีเร่งด่วนในพื้นที่พร้อมเคลื่อนย้ายเข้าที่พักพิงชั่วคราวได้ทันทีโดยเร่งด่วน (ตามพื้นที่ที่อำเภอ/อปท. กำหนดไว้แล้ว)

- ให้ศูนย์บัญชาการเหตุการณ์จังหวัด หรืออำเภอ เป็นศูนย์กลางในการช่วยเหลือผู้ประสบภัย และสำนักงานประชาสัมพันธ์จังหวัด ทำการประชาสัมพันธ์ ทำความเข้าใจป้องกันการตื่นตระหนก และทำแผนการแจกจ่ายถุงยังชีพให้สอดคล้องกับพื้นที่แจกจ่ายอย่างทั่วถึงและเป็นธรรม

- อสม. หรือสาธารณสุขในพื้นที่ จัดทีมงานลงพื้นที่ให้คำแนะนำ ช่วยเหลือ ดูแลผู้ป่วย ผู้สูงอายุ เด็กเล็กและประชาชนเบื้องต้น พร้อมแจกจ่ายยารักษาโรค หากเกินกำลัง ให้นำส่งโรงพยาบาลในพื้นที่โดยด่วนที่สุด

๓.๓.๔ การประกาศเขตพื้นที่ประสบสาธารณภัย/ประกาศเขตการให้ความช่วยเหลือผู้ประสบภัยพิบัติกรณีฉุกเฉิน

เมื่อเกิดอุทกภัย น้ำป่าไหลหลากและดินถล่มขึ้นในพื้นที่ ให้ผู้อำนวยการท้องถิ่น รายงานให้ผู้อำนวยการอำเภอทราบ และรายงานต่อมายังผู้อำนวยการจังหวัด เพื่อพิจารณาประกาศเขตพื้นที่ประสบสาธารณภัย ตามพระราชบัญญัติป้องกันและบรรเทาสาธารณภัย พ.ศ. ๒๕๕๐ (มาตรา ๓๐) และตามแผนการป้องกันและบรรเทาสาธารณภัยแห่งชาติ พ.ศ. ๒๕๖๔ - ๒๕๗๐ เพื่อให้ส่วนราชการ หน่วยงาน ภาคเอกชน สามารถให้ความช่วยเหลือผู้ประสบภัยได้ตามอำนาจหน้าที่รับผิดชอบ และตามระเบียบกระทรวงการคลังว่าด้วยเงินอุดหนุนราชการเพื่อช่วยเหลือผู้ประสบภัยพิบัติกรณีฉุกเฉิน พ.ศ. ๒๕๖๒ ให้ครอบคลุมพื้นที่ประสบภัย (แยกเป็นรายอำเภอ ตำบล หมู่บ้าน) โดยสำนักงานป้องกันและบรรเทาสาธารณภัยจังหวัดลำพูน เป็นหน่วยงานรับผิดชอบ (ภาคผนวก ต)

๔. การสนับสนุน

๔.๑ ด้านงบประมาณ

๑) งบประมาณปกติของส่วนราชการที่เกี่ยวข้อง และขององค์กรปกครองส่วนท้องถิ่น

๒) เงินอุดหนุนราชการ ตามระเบียบกระทรวงการคลังว่าด้วยเงินอุดหนุนราชการเพื่อช่วยเหลือผู้ประสบภัยพิบัติกรณีฉุกเฉิน พ.ศ. ๒๕๖๒

๓) งบประมาณอื่นๆ

๔.๒ แนวทางการขอรับการสนับสนุนทรัพยากร

๑) การขอรับการสนับสนุนเครื่องจักรกลสาธารณภัย เครื่องมืออุปกรณ์ เครื่องสูบน้ำของหน่วยงานในพื้นที่รับผิดชอบเป็นไปตามภาคผนวก

๒) การขอรับการสนับสนุนบุคลากร เครื่องมืออุปกรณ์ของหน่วยงานที่อยู่นอกพื้นที่จังหวัดลำพูน ให้แจ้งความต้องการผ่านศูนย์บัญชาการเหตุการณ์จังหวัด

๔.๓ การสื่อสารและโทรคมนาคม การติดต่อประสานงาน

- ๑) การติดต่อสื่อสารและการประสานงานตามภาคผนวก
- ๒) ให้ดำรงการติดต่อสื่อสารตลอด ๒๔ ชั่วโมง และดูแลระบบโทรคมนาคมให้สามารถใช้งานได้ตลอดเวลา และการกู้คืนหากได้รับผลกระทบ
- ๓) ผู้ประสานงานหน่วยทหาร กองอำนวยการรักษาความมั่นคงภายในจังหวัดลำพูน (กอ.รมน. จังหวัดลำพูน) โทรศัพท์/โทรสาร ๐๕๓-๕๑๐๑๕๐

๕. ภาคผนวก

- ภาคผนวก ก พื้นที่เสี่ยงอุทกภัยจังหวัดลำพูน และแบบสำรวจศูนย์พักพิงชั่วคราวจังหวัดลำพูน
- ภาคผนวก ข แผนเตรียมความพร้อมเพื่อลดความเสี่ยงอุทกภัย ด้านการเกษตรจังหวัดลำพูน ปี ๒๕๖๖
- ภาคผนวก ค บัญชีเครื่องมือ เครื่องจักรกล ยานพาหนะในการป้องกันและบรรเทาสาธารณภัย
- ภาคผนวก ง การจัดโซนนิ่งเครื่องจักรกล ยานพาหนะ และหน่วยสนับสนุน
- ภาคผนวก จ เครื่องมืออุปกรณ์ในการเฝ้าระวัง และการแจ้งเตือนภัย
- ภาคผนวก ฉ ผังการบัญชาการเหตุการณ์จังหวัดลำพูน
- ภาคผนวก ช ระเบียบกระทรวงมหาดไทยว่าด้วยค่าใช้จ่ายเพื่อช่วยเหลือประชาชนตามอำนาจหน้าที่ขององค์กรปกครองส่วนท้องถิ่น พ.ศ. ๒๕๖๖
- ภาคผนวก ซ แนวทางปฏิบัติการใช้สะพานถอดประกอบได้ พร้อมชุดทอดสะพาน
- ภาคผนวก ด ข่ายการติดต่อสื่อสารในการป้องกันและบรรเทาสาธารณภัยจังหวัดลำพูน
- ภาคผนวก ต การประกาศเขตพื้นที่ประสบสาธารณภัย/ประกาศเขตการให้ความช่วยเหลือผู้ประสบภัยพิบัติกรณีฉุกเฉิน

ลงนาม

ผู้เสนอแผน

(นายธนา นวลปลอด)

นักวิเคราะห์นโยบายและแผนชำนาญการพิเศษ รักษาราชการแทน
หัวหน้าสำนักงานป้องกันและบรรเทาสาธารณภัยจังหวัดลำพูน

เห็นชอบแผนเผชิญเหตุอุทกภัยและดินถล่ม จังหวัดลำพูน ปี ๒๕๖๖

ลงนาม

ผู้ให้ความเห็นชอบ

(นายอนุพงษ์ วาวงศ์มูล)

รองผู้ว่าราชการจังหวัดลำพูน

อนุมัติแผนเผชิญเหตุอุทกภัยและดินถล่ม จังหวัดลำพูน ปี ๒๕๖๖

ลงนาม

ผู้อนุมัติแผน

(นายสันติธร ยิ้มละมัย)

ผู้ว่าราชการจังหวัดลำพูน

ผู้อำนวยการจังหวัด