



## แผนเผชิญเหตุอุทกภัย จังหวัดเลย

พ.ศ. ๒๕๖๖



กองอำนวยการป้องกันและบรรเทาสาธารณภัยจังหวัดเลย

สำนักงานป้องกันและบรรเทาสาธารณภัยจังหวัดเลย

โทรศัพท์/โทรสาร ๐-๔๒๘๑-๑๘๗๑

# คำนำ

จากสภาพแวดล้อมของโลกที่เปลี่ยนแปลงไป ทำให้สถานการณ์สาธารณสุขภัยหรือภัยพิบัติที่เกิดขึ้นในประเทศไทย มีแนวโน้มที่มากและรุนแรงขึ้น สร้างความสูญเสียแก่ชีวิตและทรัพย์สินเป็นจำนวนมาก ไม่ว่าจะเป็นภัยพิบัติที่เกิดขึ้นเองตามธรรมชาติ หรือภัยพิบัติที่เกิดจากการกระทำของมนุษย์ อุทกภัยเป็นปัญหาด้านสาธารณสุขที่สำคัญของประเทศไทยเสมอมา ส่งผลให้หลายพื้นที่ได้รับผลกระทบเป็นจำนวนมาก ทั้งด้านชีวิต และทรัพย์สิน ของประชาชน ในส่วนพื้นที่ของจังหวัดเลย ก็เคยเกิดอุทกภัยในหลายพื้นที่ และได้สร้างความเสียหายให้กับชีวิต และทรัพย์สินของประชาชน รวมถึงทรัพย์สินของทางราชการ จากสถิติข้อมูลที่ผ่านมา มักจะเกิดอุทกภัยในช่วงเดือนสิงหาคม ถึงเดือนตุลาคม ซึ่งเป็นช่วงที่มีฝนตกชุกหนาแน่นที่สุด และมีโอกาสสูงที่จะมีพายุหมุนเขตร้อนเคลื่อนผ่านบริเวณประเทศไทย ส่งผลให้มีฝนตกหนักถึงหนักมากและก่อให้เกิดสภาวะน้ำท่วมฉับพลัน น้ำป่าไหลหลาก รวมทั้งน้ำล้นตลิ่งในหลายพื้นที่ และในช่วงต้นเดือนตุลาคม ๒๕๖๕ ที่ผ่านมา ได้เกิดอุทกภัยในพื้นที่จังหวัดเลย กระทบต่อการดำรงชีพของประชาชน ส่งผลให้เกิดความเสียหายต่อทรัพย์สินของประชาชนและทรัพย์สินของทางราชการ ในหลายพื้นที่เป็นจำนวนมาก

ดังนั้น เพื่อให้มีความพร้อมในการรับมือกับสถานการณ์อุทกภัย กองอำนาจการป้องกันและบรรเทาสาธารณภัยจังหวัดเลย จึงได้จัดทำแผนเผชิญเหตุอุทกภัยจังหวัดเลย พ.ศ. ๒๕๖๖ ขึ้น เพื่อใช้เป็นแนวทางปฏิบัติ อันจะส่งผลให้การป้องกันและบรรเทาสาธารณภัยมีประสิทธิภาพเพิ่มมากขึ้น เพื่อให้การช่วยเหลือผู้ประสบภัยเป็นไปอย่างรวดเร็ว และลดความสูญเสียต่อชีวิตและทรัพย์สินของประชาชนได้ทันต่อสถานการณ์ภัย ตลอดจนฟื้นฟูผู้ประสบภัยให้กลับสู่ภาวะปกติโดยเร็ว สร้างความปลอดภัยอย่างยั่งยืนต่อไป



(นายทวี เสริมภักดีกุล)  
ผู้ว่าราชการจังหวัดเลย  
ผู้อำนวยการจังหวัด

# สารบัญ

หน้า

คำนำ

สารบัญ

๑. สภาพทั่วไป	๑
๒. สถานการณ์ทั่วไป	๒
๓. ขอบเขต/ความหมาย	๔
๔. ภารกิจ	๔
๕. การปฏิบัติ	๕
๕.๑ แนวความคิดในการปฏิบัติ	๕
๕.๒ ระดับการจัดการสาธารณสุข	๖
๕.๓ การลดความเสี่ยงจากอุทกภัย	๗
๕.๔ การเตรียมความพร้อมด้านทรัพยากร	๗
๕.๕ การเฝ้าระวังและติดตามสถานการณ์	๗
๕.๖ การแจ้งเตือนภัย	๘
๕.๗ แนวทางปฏิบัติร่วมกับหน่วยทหารในพื้นที่	๘
๕.๘ การกำหนดพื้นที่/ศูนย์พักพิงชั่วคราวและการอพยพ	๘
๕.๙ การจัดการในภาวะฉุกเฉิน	๙
๕.๑๐ การเผชิญเหตุ	๑๑
๕.๑๑ การประชาสัมพันธ์ในภาวะฉุกเฉิน	๑๑
๕.๑๒ การบรรเทาทุกข์	๑๒
๕.๑๓ แนวทางปฏิบัติในการประกาศเขตพื้นที่ประสบสาธารณภัย/ ประกาศเขตการให้ความช่วยเหลือผู้ประสบภัยพิบัติกรณีฉุกเฉิน	๑๒
๖. การสนับสนุน	๑๔
๖.๑ ด้านงบประมาณ	๑๔
๖.๒ การสื่อสารในภาวะฉุกเฉิน	๑๔

## ภาคผนวก

- ก. บัญชียานพาหนะ เครื่องจักรกล วัสดุอุปกรณ์ เครื่องมือ เครื่องใช้  
    สำหรับการป้องกันและบรรเทาสาธารณภัย
- ข. ส่วนปฏิบัติการ
- ค. พื้นที่เสี่ยงอุทกภัย
- ง. บัญชีหมายเลขโทรศัพท์/โทรสาร
- จ. คำสั่งจัดตั้งศูนย์บัญชาการเหตุการณ์ป้องกันและแก้ไขปัญหา  
    อุทกภัยจังหวัดเลย พ.ศ. ๒๕๖๖
- ฉ. คำสั่งจัดตั้งคณะทำงานติดตาม

\*\*\*\*\*

## แผนเผชิญเหตุอุทกภัยจังหวัดเลย พ.ศ. ๒๕๖๖

อ้างอิง ๑. พระราชบัญญัติป้องกันและบรรเทาสาธารณภัย พ.ศ. ๒๕๕๐

๒. แผนการป้องกันและบรรเทาสาธารณภัยแห่งชาติ พ.ศ. ๒๕๖๔ - ๒๕๗๐

๓. แผนการป้องกันและบรรเทาสาธารณภัยจังหวัดเลย พ.ศ. ๒๕๖๔ - ๒๕๗๐

### ๑. สภาพทั่วไป

#### ลักษณะภูมิประเทศ

ลักษณะภูมิประเทศของจังหวัดเลยโดยทั่วไป ร้อยละ ๘๐ จะเป็นภูเขาสูงและภูเขาล้อมรอบ และประมาณ ๒๐ % เป็นพื้นราบ โดยมีตัวเมืองอยู่ตรงกลางลักษณะคล้ายกับก้นกระทะ สูงจากระดับน้ำทะเลโดยเฉลี่ยประมาณ ๔๐๐ เมตร สามารถแบ่งภูมิประเทศได้ ๓ เขต

๑) เขตพื้นที่ราบลุ่ม เป็นเขตที่เหมาะสมกับการเพาะปลูก มีประชาชนอาศัยอยู่หนาแน่น ได้แก่พื้นที่ราบลุ่มบริเวณแม่น้ำเลย และลุ่มแม่น้ำโขง เป็นที่ตั้งของอำเภอเมืองเลย เชียงคาน วังสะพุง และอำเภอหนองหิน

๒) เขตพื้นที่ภูเขา จะอยู่ทางทิศตะวันตกของจังหวัด ได้แก่ อำเภอนาแห้ว ภูเรือ ด่านซ้าย ท่าลี่ และทิศใต้ของจังหวัด โดยมีพื้นที่บางส่วนของอำเภอภูหลวง ภูกระดึง การคมนาคมไม่ค่อยสะดวก และมีประชาชนอาศัยอยู่เบาบาง

๓) เขตพื้นที่ราบเชิงเขา อยู่บริเวณทางทิศใต้หรือทิศตะวันออกของจังหวัด ได้แก่ อำเภอภูกระดึง ภูหลวง บางส่วน นาด้าง ปากชม และอำเภอผาขาว เป็นเขตพื้นที่ไม่มีภูเขาสูงมาก มีประชากรอยู่หนาแน่นปานกลาง

#### สภาพภูมิอากาศ

จังหวัดเลยอยู่ใต้อิทธิพลของลมมรสุมตะวันตกเฉียงใต้ และลมมรสุมตะวันออกเฉียงเหนือ ช่วงเดือนเมษายน - มิถุนายน จะมีลมมรสุมหรือแนวปะทะโซนร้อน ทำให้เกิดพายุฝนฟ้าคะนอง และพายุฤดูร้อน ในช่วงเดือนสิงหาคม - ตุลาคม จะมีพายุหมุนเขตร้อน (Tropical Cyclone) เคลื่อนพัดผ่านเป็นบางครั้ง ซึ่งจะทำให้มีฝนตกหนักถึงหนักมากติดต่อกันหลายวัน

ปริมาณน้ำฝนในรอบ ๕๐ ปี ฝนตกมากที่สุดในปี ๒๕๕๔ วัดได้ ๑,๙๗๒ มม. จำนวน ๑๔๒ วัน และมีปริมาณน้ำฝนน้อยที่สุดในปี ๒๕๕๐ วัดได้ ๑,๐๙๘.๕ มม. จำนวน ๑๒๐ วัน

สภาพอากาศในรอบ ๕๐ ปี อุณหภูมิสูงสุด วัดได้ ๔๓.๕ องศาเซลเซียส เมื่อวันที่ ๒๕ เมษายน ๒๕๑๗ และอุณหภูมิต่ำสุด วัดได้ - ๑.๓ องศาเซลเซียส เมื่อวันที่ ๒ มกราคม ๒๕๑๗

#### พื้นที่ลุ่มน้ำ

จังหวัดเลย มีพื้นที่ลุ่มน้ำที่สำคัญ ๕ ลุ่มน้ำ ได้แก่

๑) ลุ่มน้ำเลย พื้นที่ ๓,๘๙๑ ตารางกิโลเมตร หรือ ๒,๔๓๑,๘๗๕ ไร่ คิดเป็นร้อยละ ๓ ของพื้นที่บนเทือกเขาภูหลวง ไหลผ่านอำเภอภูหลวง วังสะพุง เมืองเลย และไหลลงสู่แม่น้ำโขงที่อำเภอเชียงคาน มีห้วยสาขา รวม ๑๔๗ สาย อยู่ในเขตอำเภอภูหลวง วังสะพุง เมืองเลย เอราวิณ และพื้นที่บางส่วนของอำเภอนาด้าง เชียงคาน และอำเภอหนองหิน

๒) ลุ่มน้ำเหือง พื้นที่ ๓,๑๒๗ ตารางกิโลเมตร หรือ ๑,๙๕๔,๗๓๕ ไร่ คิดเป็นร้อยละ ๒๗.๔ ของพื้นที่จังหวัด ต้นน้ำอยู่ในเขตอำเภอนาแห้ว ไหลผ่านบางส่วนของอำเภอด่านซ้าย และอำเภอท่าลี่ ลงแม่น้ำโขงที่บ้านท่าดีหมี อำเภอเชียงคาน มีลำห้วยสาขารวม ๑๖๓ สาย อยู่ในเขตอำเภอนาแห้ว ภูเรือ ท่าลี่ และอำเภอเชียงคาน

๓) ลุ่มน้ำโขง พื้นที่ ๒,๓๕๔ ตารางกิโลเมตร หรือ ๑,๔๗๑,๒๕๐ ไร่ คิดเป็นร้อยละ ๒๐.๖ ของพื้นที่จังหวัด เป็นช่วงที่แม่น้ำโขงไหลผ่านจังหวัดเลย ไปจังหวัดหนองคาย มีลำห้วยสาขา ๖๗ สาย อยู่ในเขตอำเภอเชียงคาน และอำเภอปากชม

๔) ลุ่มน้ำพอง พื้นที่ ๑,๔๗๖ ตารางกิโลเมตร หรือ ๙๒๒,๕๐๐ ไร่ คิดเป็นร้อยละ ๑๓ % ของพื้นที่ จังหวัด อยู่ในเขตน้ำพองตอนบน และน้ำพวยตอนบนไหลลงเขื่อนอุบลรัตน์ มีลำห้วยสาขา รวม ๖๗ สาย อยู่ในเขตอำเภอภูกระดึง ผาขาว บางส่วนของอำเภอนาดูน และอำเภอหนองหิน

๕) ลุ่มน้ำป่าสัก พื้นที่ ๕๗๖ ตารางกิโลเมตร หรือ ๓๖๐,๐๐๐ ไร่ คิดเป็นร้อยละ ๕.๐ % ของพื้นที่ จังหวัด อยู่ในเขตแม่น้ำป่าสักตอนบน ตั้งอยู่ในเขตอำเภอด่านซ้าย มีลำห้วยสาขา ๔๘ สาย อยู่ในพื้นที่บางส่วนของอำเภอด่านซ้าย

### เส้นทางคมนาคม

**ทางบก** มีเส้นทางอยู่ในความรับผิดชอบของแขวงทางหลวงเลขที่ ๑ และ ๒ จำนวน ๔๑ สายทาง ความยาวรวม ๑,๑๕๓.๒๖๔ กิโลเมตร เส้นทางที่ควรปรับปรุง/ซ่อมแซม จำนวน ๓๐ สายทาง ระยะทางรวม ๑๖.๖๐๐ กิโลเมตร และยังมีเส้นทางอยู่ในความรับผิดชอบของสำนักงานทางหลวงชนบทจังหวัดเลย จำนวน ๒๒ สายทาง ความยาวรวม ๔๙๘.๗๙๓ กิโลเมตร

**ทางอากาศ** มีท่าอากาศยานเลย สังกัดกรมการขนส่งทางอากาศ ขนาดทางวิ่ง ๒,๑๐๐X ๔๕ เมตร สามารถรองรับเครื่องบินขนาดใหญ่โบอิง ๗๓๗ ได้ และมีสายการบินพาณิชย์เปิดดำเนินการ โดยให้บริการทุกวัน

**ทางน้ำ** แม่น้ำโขง มีท่าเรือขนส่งสินค้า และรับ - ส่งผู้โดยสาร จำนวน ๒ แห่ง คือ ท่าเรือเชียงคาน อำเภอเชียงคาน และท่าเรือบ้านคกไฟ อำเภอปากชม สำหรับแม่น้ำเหือง มีเรือโดยสารข้ามไปยังสาธารณรัฐประชาธิปไตยประชาชนลาว ที่บ้านหนองผือ ตำบลหนองผือ อำเภอท่าลี่

และยังมีเส้นทางคมนาคมระหว่างประเทศ คือ สะพานมิตรภาพไทย - ลาว ที่บ้านนากระเซิง ตำบลอ้าย อำเภوتاลี่ จำนวน ๑ แห่ง

## ๒. สถานการณ์ทั่วไป

อุทกภัย น้ำป่าไหลหลาก และน้ำล้นตลิ่ง เป็นปัญหาด้านสาธารณภัยที่สำคัญของจังหวัดเลยเสมอมา อยู่ในห้วงระหว่างเดือนกรกฎาคมถึงเดือนตุลาคมของทุกปี มีฝนตกเป็นบริเวณกว้าง และหลายพื้นที่จะมีฝนตกหนักและตกติดต่อกันเป็นเวลานาน เนื่องจากอาจจะมีพายุหมุนเขตร้อน (Tropical Cyclone) เคลื่อนพัดผ่านเป็นบางครั้งก่อให้เกิดน้ำไหลบ่ามาตามผิวดินมากกว่าปกติ จึงเป็นสาเหตุที่ทำให้เกิดน้ำท่วมในพื้นที่ต่างๆ

### ๒.๑ พื้นที่ที่ได้รับผลกระทบจากอุทกภัย ปี ๒๕๖๕ ดังนี้

พื้นที่ได้รับผลกระทบ จำนวน ๑๑ อำเภอ ๗๐ ตำบล ๕๕๔ หมู่บ้าน ๙ ชุมชน ความเดือดร้อน/ความเสียหาย ประชาชน ๓๕,๗๖๙ คน ๑๓,๒๘๔ ครัวเรือน บ้านพักอาศัยเสียหายบางส่วน ๑,๓๔๗ หลัง พืชไร่ ๑,๑๙๒ ไร่ พืชสวน ๒๔ ไร่ ไร่ ๔ แห่ง โรงเรียน ๑ แห่ง ถนน ๑๖๖ สาย มูลค่าความเสียหายประมาณ ๑๑,๙๑๔,๐๐๐ บาท ดังนี้

๑) อ.เมืองเลย จำนวน ๑๔ ตำบล รวม ๑๓๓ หมู่บ้าน ๙ ชุมชน ได้แก่

(๑) ต.เมือง ๑๓ หมู่บ้าน ได้แก่ หมู่ ๑ - ๑๓ (๒) ต.กุดป่อง ๙ ชุมชน (๓) ต.น้ำสวย ๑๓ หมู่บ้าน ได้แก่ หมู่ ๑ - ๑๓ (๔) ต.ชัยพฤกษ์ ๑๑ หมู่บ้าน ได้แก่ หมู่ ๑ - ๑๑ (๕) ต. กกคู้ ๑๐ หมู่บ้าน ได้แก่ หมู่ ๑ - ๑๐ (๖) ต.กกทอง ๕ หมู่บ้าน ได้แก่ หมู่ ๑ - ๕ (๗) ต.เสี้ยว ๖ หมู่บ้าน ได้แก่ หมู่ ๑ - ๖ (๘) ต.น้ำหมาน ๖ หมู่บ้าน ได้แก่ หมู่ ๑ - ๖ (๙) ต.นาอ้อ ๙ หมู่บ้าน ได้แก่ หมู่ ๑ - ๙ (๑๐) ศรีสองรัก ๑๑ หมู่บ้าน ได้แก่ หมู่ ๑ - ๑๑ (๑๑) ต.นาโปลิง ๑๔ หมู่บ้าน ได้แก่ หมู่ ๑ - ๓, ๕ - ๗, ๙ - ๑๖ (๑๒) ต.นาอาน ๑๒ หมู่บ้าน ได้แก่ หมู่ ๑ - ๑๒ (๑๓) ต.นาดินดำ ๑๔ หมู่บ้าน ได้แก่ หมู่ ๑ - ๑๔ (๑๔) ต.นาแหม ๙ หมู่บ้าน ได้แก่ หมู่ ๑ - ๙

๒) อ.วังสะพุง จำนวน ๑๐ ตำบล ๑๓๗ หมู่บ้าน ได้แก่

(๑) ต.วังสะพุง ๑๒ หมู่บ้าน ได้แก่ หมู่ ๑ - ๗, ๙ - ๑๒, ๑๔ (๒) ต.ศรีสงคราม ๑๑ หมู่บ้าน ได้แก่ หมู่ ๑ - ๑๑ (๓) ต.ปากปวน ๙ หมู่บ้าน ได้แก่ หมู่ ๑ - ๕, ๗, ๙, ๑๑, ๑๒ (๔) ต.ผาน้อย ๑๙ หมู่บ้าน ได้แก่ หมู่ ๑ - ๑๙ (๕) ต.หนองจิว ๙ หมู่บ้าน ได้แก่ หมู่ ๑ - ๙ (๖) ต.เขาหลวง ๑๓ หมู่บ้าน ได้แก่ หมู่ ๑ - ๑๓ (๗) ต.หนองหญ้าปล้อง ๑๙ หมู่บ้าน ได้แก่ หมู่ ๑ - ๑๙ (๘) ต.ทรายขาว ๑๙ หมู่บ้าน ได้แก่ หมู่ ๒ - ๒๐ (๙) ต.ผาบึง ๖ หมู่บ้าน ได้แก่ หมู่ ๑ - ๖ (๑๐) ต.โคกขมิ้น ๒๐ หมู่บ้าน ได้แก่ หมู่ ๑ - ๒๐

๓) อ.เชียงคาน จำนวน ๗ ตำบล ๔๐ หมู่บ้าน ได้แก่

(๑) ต.ปากตม ๖ หมู่บ้าน ได้แก่ หมู่ ๑,๒,๔,๖,๗,๘, (๒) ต.ธาตุ ๑๐ หมู่บ้าน ได้แก่ หมู่ ๑, ๒, ๔, ๘ - ๑๐, ๑๒, ๑๔-๑๖ (๓) ต.บุษมี ๘ หมู่บ้าน ได้แก่ หมู่ ๑ - ๓, ๕, ๗ - ๑๐ (๔) ต.เชียงคาน ๔ หมู่บ้าน ได้แก่ หมู่ ๒ - ๔, ๖ (๕) ต.นาซ่าว ๕ หมู่บ้าน ได้แก่ หมู่ ๒, ๔, ๖, ๑๓, ๑๕ (๖) ต.เขาแก้ว ๕ หมู่บ้าน ได้แก่ หมู่ ๒ - ๔, ๖, ๗ (๗) ต.หาดทรายขาว ๒ หมู่บ้าน ได้แก่ หมู่ ๑, ๕

๔) อ.ภูกระดึง จำนวน ๔ ตำบล ๕๔ หมู่บ้าน ได้แก่

(๑) ต.ศรีฐาน ๑๖ หมู่บ้าน ได้แก่ หมู่ ๑ - ๑๖ (๒) ต.ภูกระดึง ๑๓ หมู่บ้าน ได้แก่ หมู่ ๑ - ๑๓ (๓) ต.ผานกเค้า ๑๔ หมู่บ้าน ได้แก่ หมู่ ๑ - ๑๔ (๔) ต.ห้วยส้ม ๑๑ หมู่บ้าน ได้แก่ หมู่ ๑ - ๑๑

๕) อ.ผาขาว จำนวน ๕ ตำบล ๒๑ หมู่บ้าน ได้แก่

(๑) ต.โนนปอแดง ๘ หมู่บ้าน ได้แก่ หมู่ ๑,๒,๔,๕,๑๐,๑๑,๑๓,๑๔ (๒) ต.ท่าช้างคล้อง ๔ หมู่บ้าน ได้แก่ หมู่ ๑, ๓, ๑๒, ๑๓ (๓) ต.ผาขาว ๖ หมู่บ้าน ได้แก่ หมู่ ๑, ๒, ๔, ๖, ๗, ๑๑ (๔) ต.บ้านเพิ่ม ๑ หมู่บ้าน ได้แก่ หมู่ ๑ (๕) ต.โนนป่าซาง ๒ หมู่บ้าน ได้แก่ หมู่ ๗, ๘

๖) อ.เอราวัณ จำนวน ๔ อำเภอ ๒๗ หมู่บ้าน ได้แก่

(๑) ต.เอราวัณ ๑๐ หมู่บ้าน ได้แก่ หมู่ ๑-๓,๖-๘,๑๑,๑๓,๑๕,๑๖ (๒) ต.ผาอินทร์แปลง ๖ หมู่บ้าน ได้แก่ หมู่ ๑, ๒, ๔, ๖, ๑๒, ๑๓ (๓) ต.ผาสายยอด ๘ หมู่บ้าน ได้แก่ หมู่ ๑, ๒, ๔ - ๖, ๘ - ๑๐ (๔) ต.ทรัพย์ไพรวัลย์ ๓ หมู่บ้าน ได้แก่ หมู่ ๓, ๔, ๖

๗) อ.นาดูน จำนวน ๔ ตำบล ๔๑ หมู่บ้าน ได้แก่

(๑) ต.ท่าสะอาด ๗ หมู่บ้าน ได้แก่ หมู่ ๑ - ๗ (๒) ต.ท่าสวรรค์ ๕ หมู่บ้าน ได้แก่ หมู่ ๑ - ๕ (๓) ต.นาดูน ๑๒ หมู่บ้าน ได้แก่ หมู่ ๑ - ๑๒ (๔) ต.นาดอกคำ ๑๗ หมู่บ้าน ได้แก่ หมู่ ๑ - ๑๗

๘) อ.ปากชม จำนวน ๓ ตำบล ๑๗ หมู่บ้าน ได้แก่

(๑) ต.ห้วยพิชัย ๑๐ หมู่บ้าน ได้แก่ หมู่ ๑ - ๑๐ (๒) ต.หาดคัมภีร์ ๖ หมู่บ้าน ได้แก่ หมู่ ๑ - ๖ (๓) ต.เชียงกลม ๑ หมู่บ้าน ได้แก่ หมู่ ๑

๙) อ.ด่านซ้าย จำนวน ๙ ตำบล ๖๐ หมู่บ้าน ได้แก่

(๑) ต.ด่านซ้าย ๑๐ หมู่บ้าน ได้แก่ หมู่ ๑ - ๓, ๗ - ๑๒, ๑๔ (๒) ต.นาหอ ๙ หมู่บ้าน ได้แก่ หมู่ ๑ - ๙ (๓) ต.นาดี ๙ หมู่บ้าน ได้แก่ หมู่ ๑ - ๙ (๔) ต.กกสะทอน ๔ หมู่บ้าน ได้แก่ หมู่ ๑,๓,๔,๗ (๕) ต.โพนสูง ๙ หมู่บ้าน ได้แก่ หมู่ ๑ - ๙ (๖) ต.ปากหมัน ๗ หมู่บ้าน ได้แก่ หมู่ ๑ - ๗ (๗) ต.อู่ปุม ๔ หมู่บ้าน ได้แก่ หมู่ ๔, ๕, ๑๐, ๑๑ (๘) ต.โป่ง ๑ หมู่บ้าน ได้แก่ หมู่ ๓ (๙) ต.วังยาว ๗ หมู่บ้าน ได้แก่ หมู่ ๑ - ๗

๑๐) อ.ภูเรือ จำนวน ๖ ตำบล ๓๕ หมู่บ้าน ได้แก่

(๑) ต.หนองบัว ๗ หมู่บ้าน ได้แก่ หมู่ ๑ - ๓, ๕ - ๘ (๒) ต.ปลาป่า ๖ หมู่บ้าน ได้แก่ หมู่ ๑ - ๖ (๓) ต.ร่องจิก ๑๐ หมู่บ้าน ได้แก่ หมู่ ๑ - ๑๐ (๔) ต.ลาดค่าง ๖ หมู่บ้าน ได้แก่ หมู่ ๑ - ๖ (๕) ต.ท่าศาลา ๔ หมู่บ้าน ได้แก่ หมู่ ๑, ๒, ๕, ๗ (๖) ต.सानตม ๒ หมู่บ้าน ได้แก่ หมู่ ๑, ๕

๑๑) อ.นาแห้ว จำนวน ๔ ตำบล ๒๙ หมู่บ้าน ได้แก่

(๑) ต.นาแห้ว ๗ หมู่บ้าน ได้แก่ หมู่ ๑ - ๗ (๒) ต.นามาลา ๘ หมู่บ้าน ได้แก่ หมู่ ๑ - ๘ (๓) ต.นาพึ่ง ๘ หมู่บ้าน ได้แก่ หมู่ ๑ - ๘ (๔) ต.แสงภา ๖ หมู่บ้าน ได้แก่ หมู่ ๑ - ๖

## ๒.๒ พื้นที่เสี่ยงภัยของจังหวัด

สภาพปัญหา เมื่อมีฝนตกหนักเป็นบริเวณกว้าง และตกติดต่อกันเป็นเวลานาน ก่อให้เกิดน้ำไหลป่า มาตามผิวดินมากกว่าปกติ ทำให้เกิดภาชนะน้ำป่าไหลหลาก และน้ำล้นตลิ่ง ซึ่งเป็นปัญหาด้านสาธารณสุขที่สำคัญ ของจังหวัดเลยเสมอมา มีรายละเอียด ดังนี้

๑) จุดเสี่ยงอุทกภัย และน้ำป่าไหลหลาก

- ตำบลเลยวังไสย์ อำเภอภูหลวง
- ตำบลโป่ง ตำบลอิปุม ตำบลนาหอ ตำบลปากหมัน และตำบลวังยาว อำเภอด่านซ้าย

๒) จุดเสี่ยงอุทกภัย และเอ่อล้นตลิ่ง

- เขตเทศบาลเมืองเลย อำเภอเมืองเลย และเขตเทศบาลเมืองวังสะพุง อำเภอวังสะพุง
- ตำบลนาอ้อ และตำบลชัยพฤกษ์ อำเภอเมืองเลย
- ตำบลธาตุ อำเภอเชียงคาน
- ตำบลหนองผือ อำเภอท่าลี่

๓) จุดเสี่ยงอุทกภัย และดินโคลนถล่ม

- พื้นที่อำเภอนาแห้ว อำเภอด่านซ้าย และอำเภอภูเรือ

(รายละเอียดตามภาคผนวก ค.)

## ๓. ขอบเขต/ความหมาย

๓.๑ อุทกภัย คือ เหตุการณ์ที่เกิดจากฝนตกหนักและฝนตกสะสมเป็นเวลานาน ทำให้เกิดน้ำป่า ไหลหลาก น้ำท่วมฉับพลัน น้ำท่วมขัง และน้ำล้นตลิ่ง ประชาชนได้รับความเดือดร้อน สิ่งสาธารณประโยชน์และ ทรัพย์สินของประชาชนได้รับความเสียหาย

๓.๒ ดินถล่มหรือโคลนถล่ม (Landslide or Mud/Debris Flow) หมายถึง ปรากฏการณ์ที่มวลดินหรือ หินไถลเลื่อนลงจากที่สูงสู่ที่ต่ำกว่าภายใต้อิทธิพลแรงโน้มถ่วงของโลก และการมีน้ำเป็นตัวกลาง การเคลื่อนตัวของวัสดุดังกล่าวอาจพัดพาต้นไม้ บ้านเรือน รถยนต์ สิ่งปลูกสร้างอื่น ๆ ชำรุด หรือพังทลายและอาจทำให้ ช่องเปิดของสะพานและแม่น้ำลำคลองอุดตันจนเป็นสาเหตุให้เกิดอุทกภัยขึ้นได้ ปรากฏการณ์ดังกล่าว เป็นอันตรายต่อชีวิต ทรัพย์สินของประชาชนและสิ่งแวดล้อม

๓.๓ ภัยจากพายุฤดูร้อน หมายถึง ภัยที่เกิดจากลมกรรโชกแรง พายุ ฝนฟ้าคะนอง หรือลูกเห็บมักเกิด ในระยะเวลาสั้นๆ ๑๐-๑๕ นาที ในช่วงการเปลี่ยนฤดูจากฤดูหนาวไปสู่ฤดูร้อนและช่วงก่อนเริ่มต้นฤดูฝน ก่อให้เกิดความเสียหายของอาคารบ้านเรือน ต้นไม้ และสิ่งก่อสร้างต่างๆ ที่เกิดขึ้นเป็นบริเวณแคบ ๆ

## ๔. ภารกิจ

### ๔.๑ เป้าหมาย

๑) กองอำนวยการป้องกันและบรรเทาสาธารณภัยจังหวัด (กอปภ.จ.) เป็นองค์กรปฏิบัติหลัก ที่รับผิดชอบการป้องกันและบรรเทาสาธารณภัยในเขตพื้นที่จังหวัด รับผิดชอบการอำนวยความสะดวก สนับสนุน และประสานการปฏิบัติการป้องกันและบรรเทาสาธารณภัยในพื้นที่จังหวัดที่รับผิดชอบ โดยมีผู้ว่าราชการจังหวัด เป็นผู้อำนวยการ รองผู้ว่าราชการจังหวัดที่ผู้ว่าราชการจังหวัดมอบหมาย และนายกองดีการ บริหารส่วนจังหวัด เป็นรองผู้อำนวยการ

๒) กองอำนาจการป้องกันและบรรเทาสาธารณภัยอำเภอ (กอปภ.อ.) ทำหน้าที่อำนาจการ ควบคุม สนับสนุน และประสานการปฏิบัติกับองค์กรปกครองส่วนท้องถิ่นในเขตพื้นที่รับผิดชอบในการป้องกันและ บรรเทาสาธารณภัย และปฏิบัติงานตามที่ผู้ว่าราชการจังหวัดหรือกองอำนาจการป้องกันและบรรเทาสาธารณภัย จังหวัดมอบหมาย โดยมีนายอำเภอ เป็นผู้อำนวยการ

๓) กองอำนาจการป้องกันและบรรเทาสาธารณภัยเทศบาล (กอปภ.ท./ทต.) ทำหน้าที่อำนาจการ ควบคุม ปฏิบัติการป้องกันและบรรเทาสาธารณภัย และเผชิญเหตุเมื่อเกิดสาธารณภัยขึ้น พร้อมทั้งจัดทำ แผนปฏิบัติการในการป้องกันและบรรเทาสาธารณภัยเทศบาลให้สอดคล้องกับแผนการป้องกันและบรรเทา สาธารณภัยจังหวัด และแผนการป้องกันและบรรเทาสาธารณภัยอำเภอ รวมถึงมีหน้าที่ช่วยเหลือผู้อำนวยการ จังหวัดและผู้อำนวยการอำเภอตามที่ได้รับมอบหมาย พร้อมทั้งสนับสนุนการป้องกันและบรรเทาสาธารณภัย ให้องค์กรปกครองส่วนท้องถิ่นซึ่งมีพื้นที่ติดต่อกับหรือใกล้เคียง หรือเขตพื้นที่อื่นเมื่อได้รับการร้องขอ โดยมี นายกเทศมนตรี เป็นผู้อำนวยการ

๔) กองอำนาจการป้องกันและบรรเทาสาธารณภัยองค์การบริหารส่วนตำบล (กอปภ.อบต.) ทำหน้าที่อำนาจการ ควบคุม ปฏิบัติการป้องกันและบรรเทาสาธารณภัย และเผชิญเหตุเมื่อเกิดสาธารณภัยขึ้น พร้อมทั้งจัดทำแผนปฏิบัติการในการป้องกันและบรรเทาสาธารณภัยองค์การบริหารส่วนตำบลให้สอดคล้องกับ แผนการป้องกันและบรรเทาสาธารณภัยจังหวัด และแผนการป้องกันและบรรเทาสาธารณภัยอำเภอ รวมถึง มีหน้าที่ช่วยเหลือผู้อำนวยการจังหวัดและผู้อำนวยการอำเภอตามที่ได้รับมอบหมาย พร้อมทั้งสนับสนุน การป้องกันและบรรเทาสาธารณภัยให้องค์กรปกครองส่วนท้องถิ่นซึ่งมีพื้นที่ติดต่อกับหรือใกล้เคียง หรือ เขตพื้นที่อื่นเมื่อได้รับการร้องขอ โดยมีนายองค์การบริหารส่วนตำบล เป็นผู้อำนวยการ

เมื่อเกิดหรือคาดว่าจะเกิดสาธารณภัยขึ้นในพื้นที่ ให้ผู้อำนวยการในแต่ละระดับดำเนินการจัดตั้ง ศูนย์บัญชาการเหตุการณ์/ศูนย์ปฏิบัติการฉุกเฉินท้องถิ่น ดังนี้

๑) กองอำนาจการป้องกันและบรรเทาสาธารณภัยจังหวัด/อำเภอ จัดตั้งศูนย์บัญชาการเหตุการณ์ จังหวัด/อำเภอ

๒) กองอำนาจการป้องกันและบรรเทาสาธารณภัยเทศบาล/องค์การบริหารส่วนตำบล จัดตั้ง ศูนย์ปฏิบัติการฉุกเฉินท้องถิ่น

## ๔.๒ วัตถุประสงค์

๑) เพื่อป้องกัน ลดความเสี่ยง และบรรเทาผลกระทบต่อชีวิตและทรัพย์สินของประชาชน ที่เกิด จากอุทกภัย ได้อย่างเร่งด่วนและทันต่อเหตุการณ์

๒) เพื่อมอบหมายหน้าที่ความรับผิดชอบในการบูรณาการการปฏิบัติงานร่วมกันระหว่างหน่วยงาน ที่เกี่ยวข้องได้อย่างมีประสิทธิภาพมากยิ่งขึ้น

๓) เพื่อให้การให้ความช่วยเหลือผู้ประสบภัยเป็นไปอย่างรวดเร็ว และทันต่อเหตุการณ์ ตลอดจน การฟื้นฟูให้มีสภาพที่ดีกว่าและปลอดภัยกว่าเดิม

## ๕. การปฏิบัติ

### ๕.๑ แนวความคิดในการปฏิบัติ

การป้องกันและลดผลกระทบจากสถานการณ์อุทกภัยในพื้นที่จังหวัดเลย ต้องมีการบูรณาการทุก ภาคส่วนในการแก้ไขปัญหา โดยเฉพาะการป้องกันการเกิดความเสียหายและผลกระทบต่อประชาชนให้น้อย ที่สุด โดยทุกหน่วยงานที่เกี่ยวข้องต้องดำเนินการดังนี้

๑) สำรวจจัดทำพื้นที่เสี่ยงภัยและพื้นที่รับการอพยพจากอุทกภัย ไว้ให้พร้อม



๒) จัดทำระเบียบวิธีปฏิบัติของทุกหน่วยให้สอดคล้องกับแผนป้องกันและแก้ไขปัญหาอุทกภัย จังหวัดเลย

๓) จัดทำรายชื่อผู้รับผิดชอบรวมทั้งการแบ่งหน้าที่และการสำรวจเครื่องมือ เครื่องใช้ พร้อมทั้งจัดส่งเครื่องมือ เครื่องใช้ สำรองไว้ทุกอำเภอแล้ว สามารถนำมาใช้ได้ทันที เมื่อเกิดภัย หากไม่เพียงพอให้ร้องขอมายังจังหวัดเพื่อให้การสนับสนุนต่อไป

๔) สำรวจกำลังพล เช่น อปพร. อสม. จิตอาสาพระราชทาน และอาสาสมัครอื่น ๆ เพื่อนำกำลังพลมาช่วยดูแลเมื่อเกิดสถานการณ์อุทกภัย

๕) จัดให้มีหน่วยงานที่สามารถรับทราบข่าวสาร และแจ้งเตือนภัยให้ประชาชนทราบล่วงหน้าได้อย่างทั่วถึง และครอบคลุมทั้งระบบตำบล หมู่บ้าน

## ๕.๒ ระดับการจัดการสาธารณภัย

ระดับการจัดการสาธารณภัยตามแผนการป้องกันและบรรเทาสาธารณภัยแห่งชาติ พ.ศ. ๒๕๖๔ - ๒๕๗๐ แบ่งเป็น ๔ ระดับ ทั้งนี้ ขึ้นกับพื้นที่ ประชากร ความซับซ้อนหรือความสามารถในการจัดการสาธารณภัย ตลอดจนศักยภาพด้านทรัพยากรที่มีอำนาจตามกฎหมายใช้ดุลยพินิจในการตัดสินใจเกี่ยวกับความสามารถในการเข้าควบคุมสถานการณ์เป็นหลัก ดังนี้

ระดับ	การจัดการ	ผู้มีอำนาจตามกฎหมาย	องค์กรปฏิบัติ
๑	สาธารณภัยขนาดเล็ก	ผู้อำนวยการอำเภอ ผู้อำนวยการท้องถิ่น และ/ หรือผู้ช่วยผู้อำนวยการ กรุงเทพมหานคร ควบคุม สั่งการ	กองอำนวยการป้องกันและบรรเทาสาธารณภัย อำเภอ/สำนักงานเขตกรุงเทพมหานคร/เมืองพัทยา/ เทศบาล/องค์การบริหารส่วนตำบล <b>หากในกรณีเกิดหรือคาดว่าจะเกิดสาธารณภัยให้ กองอำนวยการดังกล่าวข้างต้นจัดตั้ง :</b> - ศูนย์บัญชาการเหตุการณ์อำเภอ/สำนักงานเขต - ศูนย์ปฏิบัติการฉุกเฉินเมืองพัทยา/เทศบาล/ องค์การบริหารส่วนตำบล
๒	สาธารณภัยขนาดกลาง	ผู้อำนวยการจังหวัด หรือ ผู้อำนวยการกรุงเทพมหานคร ควบคุม สั่งการและบัญชาการ	กองอำนวยการป้องกันและบรรเทาสาธารณภัย จังหวัด/กรุงเทพมหานคร <b>หากในกรณีเกิดหรือคาดว่าจะเกิดสาธารณภัย ให้กองอำนวยการดังกล่าวข้างต้นจัดตั้ง :</b> ศูนย์บัญชาการเหตุการณ์จังหวัด/กรุงเทพมหานคร
๓	สาธารณภัยขนาดใหญ่	ผู้บัญชาการป้องกันและ บรรเทาสาธารณภัยแห่งชาติ ควบคุม สั่งการ และ บัญชาการ	กองบัญชาการป้องกันและบรรเทาสาธารณภัย แห่งชาติ
๔	สาธารณภัยร้ายแรง อย่างยิ่ง	นายกรัฐมนตรี หรือ รองนายกรัฐมนตรี ซึ่งนายกรัฐมนตรีมอบหมาย ควบคุม สั่งการและบัญชาการ	กองบัญชาการป้องกันและบรรเทาสาธารณภัย แห่งชาติ

### ๕.๓ การลดความเสี่ยงจากอุทกภัย

ปัญหาสำคัญที่ทำให้เกิดภาวะน้ำป่าไหลหลาก และน้ำล้นตลิ่ง คือ การตัดไม้ทำลายป่า การบุกรุกพื้นที่ป่า การทำการเกษตรของราษฎรในพื้นที่ และมีสิ่งกีดขวางทางน้ำ มีเศษไม้และเศษวัชพืชไหลมาตามน้ำ ทำให้น้ำไหลไม่สะดวก

จังหวัดเลย ได้แก้ไขปัญหาดังกล่าวโดยให้ประสานอำเภอ และองค์กรปกครองส่วนท้องถิ่นในพื้นที่ให้ดำเนินการกำจัดเศษวัชพืช และขุดลอกคู คลอง ลำห้วย เพื่อให้ให้น้ำไหลได้สะดวกยิ่งขึ้น และประชาสัมพันธ์สร้างจิตสำนึกเรื่องการตัดไม้ทำลายป่าและการบุกรุกพื้นที่ป่า

### ๕.๔ การเตรียมความพร้อมด้านทรัพยากร

จังหวัดเลยได้มีความพร้อมรับมือกับเหตุการณ์ต่างๆ โดยมีเครือข่ายและวัสดุ อุปกรณ์กู้ภัยจากหน่วยงานต่างๆ ดังนี้

- ๑) เครื่องสูบน้ำ รวมจำนวน ๑๔ เครื่อง
- ๒) เรือท้องแบนพร้อมเครื่องยนต์ รวมจำนวน ๓๖ ลำ
- ๓) สะพานเบลลี่ จำนวน ๑ ชุด
- ๔) รถบรรทุกขนาดใหญ่ จำนวน ๙ คัน
- ๕) รถชุดไฮดรอลิค (แมคโฮ) จำนวน ๖ คัน
- ๖) ศูนย์ป้องกันและบรรเทาสาธารณภัยเขต ๑๔ อุตรธานี เตรียมพร้อมสนับสนุนเรืออีก ๓๐ ลำ และรถบรรทุกติดตั้งเครื่องสูบน้ำระยะไกล จำนวน เครื่อง ๑ ใช้สำหรับสูบน้ำส่งน้ำจากแหล่งน้ำที่อยู่ห่างไกลเพื่อสนับสนุนงานดับเพลิง ภัยแล้ง และน้ำท่วมขัง

(รายละเอียดตามภาคผนวก ก.)

### ๕.๕ การเฝ้าระวังและติดตามสถานการณ์

๑) จัดเจ้าหน้าที่เฝ้าระวังและติดตามสภาพอากาศจากกรมอุตุนิยมวิทยา และคำเตือนจากกรมป้องกันและบรรเทาสาธารณภัย พร้อมทั้งติดตามข้อมูลในเว็บไซต์ของหน่วยงานที่เกี่ยวข้อง ได้แก่ ศูนย์เตือนภัยพิบัติแห่งชาติ ([www.ndwc.go.th](http://www.ndwc.go.th)) กรมอุตุนิยมวิทยา ([www.tmd.go.th](http://www.tmd.go.th)) กรมชลประทาน ([www.rid.go.th](http://www.rid.go.th)) กรมป้องกันและบรรเทาสาธารณภัย ([www.disaster.go.th](http://www.disaster.go.th)) ตลอด ๒๔ ชั่วโมง

๒) ตรวจสอบข้อมูลปริมาณน้ำฝน ระดับน้ำในแม่น้ำ สูงหรือต่ำกว่าตลิ่ง รวมทั้งบริเวณพื้นที่ลุ่มที่มักเกิดน้ำท่วมขังในพื้นที่ เป็นระยะๆ ตลอดจนเฝ้าระวังและประสานการใช้ประโยชน์จากอาสาสมัครต่างๆ เช่น “มิสเตอร์เตือนภัย” ที่ผ่านการฝึกอบรมแล้ว เพื่อเตรียมพร้อมเฝ้าระวังและติดตามสถานการณ์อุทกภัย และดินโคลนถล่ม

๓) ประเมินความเสี่ยงภัยจากอุทกภัยและดินโคลนถล่ม หรือความเป็นไปได้ที่จะเกิดอุทกภัย และดินโคลนถล่ม และรายงานข่าวสถานการณ์ไปยังศูนย์บัญชาการเหตุการณ์อุทกภัย จังหวัดเลย

**หน่วยงานหลัก** ได้แก่ โครงการชลประทานเลย, สถานีอุตุนิยมวิทยาจังหวัดเลย, สำนักงานป้องกันและบรรเทาสาธารณภัยจังหวัดเลย, กองอำนวยการรักษาความมั่นคงภายในจังหวัดเลย (ฝ่ายทหาร) และสำนักงานทรัพยากรธรรมชาติและสิ่งแวดล้อมจังหวัดเลย

**หน่วยงานสนับสนุน** ได้แก่ องค์กรบริหารส่วนจังหวัดเลย, อำเภอและองค์กรปกครองส่วนท้องถิ่น

## ๕.๖ การแจ้งเตือนภัย

๑) ตรวจสอบข้อมูลและรายงานสถานการณ์ภัยไปยังศูนย์บัญชาการเหตุการณ์อุทกภัย จังหวัดเลย ทางหมายเลขโทรศัพท์ ๐-๔๒๘๑-๑๘๗๑ ทางวิทยุสื่อสาร คลื่นความถี่ ๑๖๒.๘๐๐ MHz นามเรียกขาน ปภ.เลย พร้อมทั้งรายงานผู้อำนวยการจังหวัด ททันที

๒) แจ้งข่าวเตือนภัยล่วงหน้าผ่านหน่วยงานไปยัง อำเภอ/เทศบาล/องค์การบริหารส่วนตำบล ที่คาดว่าจะเกิดอุทกภัย ให้เฝ้าระวังและเตรียมพร้อมรับสถานการณ์

๓) ประชาสัมพันธ์แจ้งเตือนภัยล่วงหน้าแก่ประชาชนโดยตรงผ่านข่ายการสื่อสารของทางราชการ สื่อมวลชน วิทยุชุมชน หอกระจายข่าว ฯลฯ

๔) ประสานการปฏิบัติกับส่วนราชการ และภาคเอกชน ในเขตพื้นที่จังหวัด ให้เตรียมพร้อมรับสถานการณ์อุทกภัยและดินโคลนถล่ม

**หน่วยงานหลัก** ได้แก่ สถานีอุตุนิยมวิทยาจังหวัดเลย, สำนักงานประชาสัมพันธ์จังหวัดเลย, สำนักงานป้องกันและบรรเทาสาธารณภัยจังหวัดเลย, สถานีวิทยุ อสมท. จังหวัดเลย และผู้อำนวยการสถานีวิทยุกระจายเสียงแห่งประเทศไทย จังหวัดเลย

**หน่วยงานสนับสนุน** ได้แก่ อำเภอ และองค์กรปกครองส่วนท้องถิ่น

## ๕.๗ แนวทางปฏิบัติร่วมกับหน่วยทหารในพื้นที่

๑) การสนธิกำลังภายในและการแบ่งมอบพื้นที่/ภารกิจ จังหวัดเลยได้มอบให้อำเภอ และหน่วยงานที่เกี่ยวข้องจัดทำแผนป้องกันและแก้ไขปัญหาอุทกภัยในเขตพื้นที่ และตามบทบาทภารกิจของแต่ละหน่วยงาน เพื่อรวบรวมเป็นแผนป้องกันและแก้ไขปัญหาอุทกภัยระดับจังหวัด สำหรับใช้ในการประสานงานภายในจังหวัด เมื่อเกิดสถานการณ์อุทกภัย

๒) การสนธิกำลังและประสานการช่วยเหลือกับหน่วยงานนอกพื้นที่ เมื่อเกินกำลังของจังหวัดเลย จังหวัดเลยจะประสานขอความช่วยเหลือจากหน่วยงานภายนอก เช่น ศูนย์ป้องกันและบรรเทาสาธารณภัย เขต ๑๔ อุดรธานี, ศูนย์บรรเทาสาธารณภัย มณฑลทหารบกที่ ๒๘, กรมทหารราบที่ ๘ กองพันทหารราบที่ ๑, หน่วยพัฒนาการเคลื่อนที่ ๒๓ สำนักงานพัฒนาภาค ๒ หน่วยบัญชาการทหารพัฒนา, กรมทหารพรานที่ ๒๑ ซึ่งได้แบ่งหน่วยงานทหารที่รับผิดชอบ กำลังพล และยุทโธปกรณ์ไว้อย่างชัดเจนเป็นรายอำเภอ

## ๕.๘ การกำหนดพื้นที่/ศูนย์พักพิงชั่วคราว และการอพยพ

เมื่อเกิดหรือคาดว่าจะเกิดภัยในพื้นที่ใดและในพื้นที่นั้นมีผู้อยู่อาศัยจะก่อให้เกิดอันตรายหรือกีดขวางต่อการปฏิบัติหน้าที่ในการป้องกันและบรรเทาสาธารณภัยให้ผู้อำนวยการจังหวัด ผู้อำนวยการอำเภอ ผู้อำนวยการท้องถิ่น และเจ้าพนักงานที่ได้รับมอบหมายมีอำนาจสั่งอพยพผู้อยู่ในพื้นที่นั้นออกไปเฉพาะเท่าที่จำเป็น และเมื่อได้รับแจ้งเตือนภัยจำเป็นต้องอพยพ ให้อำเภอ/ท้องถิ่น เป็นหน่วยงานหลักในการอพยพ ประชาชนออกจากพื้นที่เสี่ยงภัย ให้หน่วยทหารในเขตพื้นที่ และหน่วยงานที่เกี่ยวข้อง เป็นหน่วยสนับสนุนการอพยพ ภายใต้การสั่งการของผู้อำนวยการจังหวัด ผู้อำนวยการอำเภอ ผู้อำนวยการท้องถิ่น และเจ้าพนักงานที่ได้รับมอบหมาย ตามลำดับแล้วแต่กรณี และปฏิบัติหน้าที่ตามแผนอพยพ ดังนี้

๑) จัดให้มีสถานที่ปลอดภัยและที่อยู่อาศัยชั่วคราวแก่ผู้ประสบภัย ประชาชนและเจ้าหน้าที่ โดยจัดระเบียบพื้นที่อพยพให้เป็นสัดส่วนแต่ละครอบครัว หรือแต่ละชุมชน

๒) จัดกลุ่มผู้ประสบภัยโดยแบ่งประเภทของบุคคลตามลำดับเร่งด่วน เช่น ผู้ป่วยทุพพลภาพ คนพิการ คนชรา เด็ก และสตรีตามลำดับ และดำเนินการปฏิบัติตามขั้นตอนการอพยพที่กำหนดไว้แผนการป้องกันและบรรเทาสาธารณภัยจังหวัดเลย พ.ศ. ๒๕๖๔ - ๒๕๗๐

๓) อพยพประชาชนและสัตว์เลี้ยงไปสู่พื้นที่ปลอดภัย การอพยพประชาชนออกจากพื้นที่อันตรายให้ดำเนินการเท่าที่จำเป็นและไม่อาจหลีกเลี่ยงได้ ทั้งนี้ ให้พึงระมัดระวังมิให้เกิดผลเสียหายทางด้านจิตวิทยามวลชนด้วย

๔) จัดระเบียบสถานที่อพยพและอำนวยความสะดวกปลอดภัยและจัดเวรยามรักษาความปลอดภัยในสถานที่อพยพ อาจขอกำลังอาสาสมัครจากผู้อพยพ หรือ อาสาสมัคร อื่น ๆ

๕) จัดให้มีสาธารณูปโภคพื้นฐาน เช่น ข้าวสาร อาหารแห้ง เครื่องนุ่งห่ม ยารักษาโรค

๖) จัดให้มีการลงทะเบียนผู้อพยพ เพื่อเป็นการตรวจสอบจำนวนผู้ที่ยังติดค้างอยู่ในพื้นที่เสี่ยงภัย

๗) จัดให้การรักษายาบาลและบริการการแพทย์ฉุกเฉินแก่ผู้ประสบภัยในพื้นที่อพยพ

๘) อำนวยความสะดวกแก่ผู้อพยพ เช่น อำนวยความสะดวกด้านเครื่องอุปโภคบริโภคที่จำเป็น การปฐมพยาบาล ช่วยเหลือผู้บาดเจ็บ บริการอาหารน้ำดื่ม การดูแลรักษาความสะอาดให้ถูกสุขลักษณะ จัดสัดส่วนบริเวณปรุงอาหาร จัดระบบสาธารณูปโภคพื้นฐาน จัดระบบการรับของบริจาคให้ทั่วถึงและเป็นธรรม

๙) ป้องกัน ฝ้าระวัง และควบคุมโรคที่อาจจะเกิดขึ้นทั้งร่างกายและจิตใจของประชาชนผู้ประสบภัย

๑๐) แจ้งความเคลื่อนไหวของสถานการณ์การเกิดอุทกภัยและดินโคลนถล่มให้ผู้อพยพทราบเป็นระยะ ๆ อย่างต่อเนื่อง เพื่อให้ผู้อพยพคลายความวิตกกังวล

๑๑) การอพยพกลับ เมื่อมีข่าวสารยืนยันอย่างชัดเจนจากผู้อำนวยความสะดวกจังหวัดหรือผู้ที่ได้รับมอบหมายประกาศยุติสถานการณ์ภัยให้รับแจ้งผู้อพยพเพื่อเตรียมพร้อมในการอพยพกลับสู่ที่ตั้งต่อไป

**หน่วยงานหลัก** ได้แก่ ที่ทำการปกครองจังหวัดเลย สำนักงานพัฒนาสังคมและความมั่นคงของมนุษย์จังหวัดเลย, สำนักงานแรงงานจังหวัดเลย และสำนักงานจัดหางานจังหวัดเลย

**หน่วยงานสนับสนุน** ได้แก่ อำเภอ และองค์กรปกครองส่วนท้องถิ่น

## ๕.๙ การจัดการในภาวะฉุกเฉิน

### ๕.๙.๑ การตั้งศูนย์บัญชาการเหตุการณ์จังหวัด

๑) เมื่อเกิดภัยขึ้นหรือคาดว่าจะเกิดภัย ให้จังหวัดจัดตั้งศูนย์บัญชาการเหตุการณ์อุทกภัย จังหวัดเลย ขึ้น ณ ห้องประชุมศรีสองรัก ชั้น ๕ ศาลากลางจังหวัดเลย โดยมีผู้ว่าราชการจังหวัดเลยเป็นผู้อำนวยการศูนย์ ฯ

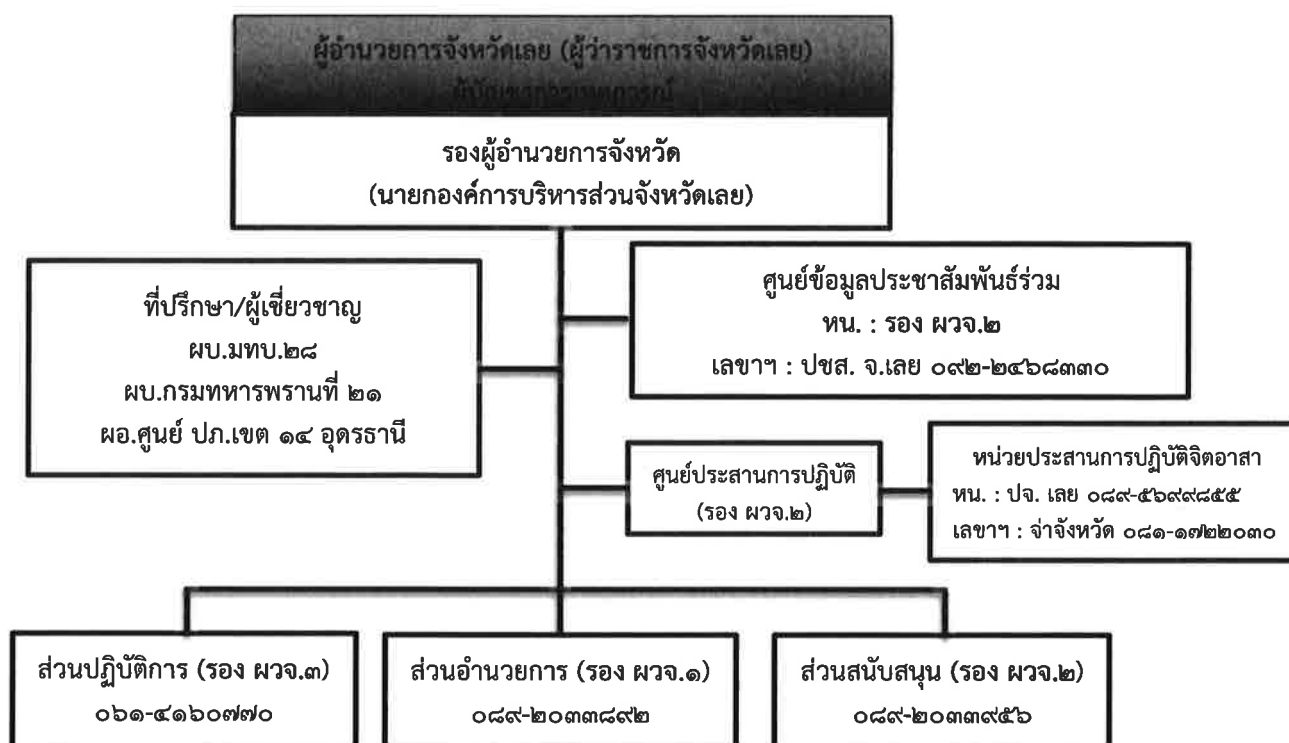
๒) มอบหมายหน้าที่และความรับผิดชอบให้กับหน่วยงานต่างๆ พร้อมทั้งกำหนดผู้รับผิดชอบในแต่ละฝ่าย

๓) ระดมสรรพกำลัง เจ้าหน้าที่ เจ้าพนักงาน และอาสาสมัคร และทรัพยากรจากหน่วยงานต่างๆ เช่น ยานพาหนะ เรือท้องแบน เครื่องสูบน้ำ (รายละเอียดตามแผนภูมิที่ ๑) เพื่อเตรียมพร้อมปฏิบัติการรับสถานการณ์อุทกภัย

๔) จัดประชุมติดตามสถานการณ์หรือสรุปสถานการณ์ภัยทุกวัน จนกว่าสถานการณ์ภัยจะคลี่คลาย

**หน่วยงานหลัก** ได้แก่ สำนักงานป้องกันและบรรเทาสาธารณภัยจังหวัดเลย, กองอำนวยการรักษาความมั่นคงภายในจังหวัดเลย (ฝ่ายทหาร), สำนักงานส่งเสริมการปกครองส่วนท้องถิ่นจังหวัดเลย และโครงการชลประทานเลย

**หน่วยงานสนับสนุน** ได้แก่ ที่ทำการปกครองจังหวัดเลย อำเภอ และองค์กรปกครองส่วนท้องถิ่น



แผนภาพที่ ๑ โครงสร้างกองอำนวยการป้องกันและบรรเทาสาธารณภัยจังหวัดเลย/ศูนย์บัญชาการเหตุการณ์

### ๕.๙.๒ การตั้งศูนย์บัญชาการเหตุการณ์ส่วนหน้าจังหวัด

๑) เมื่อเกิดอุทกภัยและดินโคลนถล่มขนาดใหญ่ที่มีผลกระทบรุนแรงกว้างขวางหรือสาธารณภัยที่จำเป็นต้องอาศัยผู้เชี่ยวชาญหรืออุปกรณ์พิเศษ (ความรุนแรงระดับ ๓) ซึ่งอาจขยายเป็นบริเวณกว้างครอบคลุมพื้นที่หลายอำเภอหรือหลายจังหวัด จังหวัดวิเคราะห้และประเมินศักยภาพในการป้องกันและแก้ไขปัญหายุทธศาสตร์จากอุทกภัยและดินโคลนถล่มจากทรัพยากรในแต่ละด้านที่มีอยู่แล้วพบว่าเกินขีดความสามารถของผู้ว่าราชการจังหวัดที่จะควบคุมสถานการณ์ได้โดยลำพัง หรือโดยเร็ว ให้ผู้ว่าราชการจังหวัด (ผู้ว่าราชการจังหวัด) ร้องขอรับการสนับสนุนการปฏิบัติการจากผู้ว่าราชการกลาง (อธิบดีกรมป้องกันและบรรเทาสาธารณภัย) เพื่อพิจารณาเข้าควบคุมสถานการณ์โดยเร็ว

๒) กรณีผู้ว่าราชการกลาง รองผู้บัญชาการป้องกันและบรรเทาสาธารณภัยแห่งชาติ ผู้บัญชาการป้องกันและบรรเทาสาธารณภัยแห่งชาติ เข้าควบคุมสถานการณ์ ให้โอนการบังคับบัญชาจากผู้ว่าราชการจังหวัด ไปขึ้นกับผู้ว่าราชการกลาง รองผู้บัญชาการป้องกันและบรรเทาสาธารณภัยแห่งชาติ หรือผู้บัญชาการป้องกันและบรรเทาสาธารณภัยแห่งชาติ แล้วแต่กรณี โดยปรับเปลี่ยนศูนย์บัญชาการเหตุการณ์จังหวัดเป็นศูนย์บัญชาการเหตุการณ์ส่วนหน้าจังหวัด

หน่วยงานหลัก ได้แก่ สำนักงานป้องกันและบรรเทาสาธารณภัยจังหวัดเลย, กองอำนวยการรักษาความมั่นคงภายในจังหวัดเลย (ฝ่ายทหาร), สำนักงานส่งเสริมการปกครองส่วนท้องถิ่นจังหวัดเลย และโครงการชลประทานเลย

หน่วยงานสนับสนุน ได้แก่ ที่ทำการปกครองจังหวัดเลย อำเภอ และองค์กรปกครองส่วนท้องถิ่น

### ๕.๑๐ การเผชิญเหตุ

เมื่อเกิดหรือคาดว่าจะเกิดสถานการณ์อุทกภัยในพื้นที่ ให้ยึดแนวทางการจัดการสาธารณภัยในภาวะฉุกเฉิน ตามแผนการป้องกันและบรรเทาสาธารณภัยแห่งชาติ พ.ศ. ๒๕๖๔ - ๒๕๗๐ แผนการป้องกันและบรรเทาสาธารณภัยจังหวัดเลย พ.ศ. ๒๕๖๔ - ๒๕๗๐ และกฎหมายว่าด้วยการป้องกันและบรรเทาสาธารณภัย โดยดำเนินการตามแนวทาง ดังนี้

๑) จัดตั้งศูนย์บัญชาการเหตุการณ์ระดับอำเภอ และศูนย์ปฏิบัติการฉุกเฉินในระดับองค์กรปกครองส่วนท้องถิ่น เพื่อเป็นศูนย์ควบคุม สั่งการ และอำนวยความสะดวกในการระดมสรรพกำลัง และประสานการปฏิบัติระหว่างหน่วยงานต่างๆ ทั้งฝ่ายพลเรือน ฝ่ายทหาร องค์กรปกครองส่วนท้องถิ่น และองค์กรการกุศล

๒) ให้ศูนย์บัญชาการเหตุการณ์จังหวัด กำหนดกลไกของศูนย์ประสานการปฏิบัติ ศูนย์ประชาสัมพันธ์ร่วม คณะที่ปรึกษา/ผู้เชี่ยวชาญ ส่วนปฏิบัติการ ส่วนอำนวยความสะดวก และส่วนสนับสนุน พร้อมทั้งมอบหมายผู้รับผิดชอบ ภารกิจ และพื้นที่ปฏิบัติงานให้ชัดเจน พร้อมทั้งกำหนดช่องทางการสื่อสารระหว่างหน่วยงาน แนวทางการจัดการทรัพยากร แนวทางการให้ความช่วยเหลือดำรงชีพและการบรรเทาทุกข์

๓) ให้มอบหมายฝ่ายปกครอง กำนัน ผู้ใหญ่บ้าน ตลอดจนอาสาสมัคร ประชาชนจิตอาสา เฝ้าระวังพื้นที่ชุมชน พื้นที่สำคัญทางเศรษฐกิจ สถานที่สำคัญต่างๆ อาทิ โรงพยาบาล ศาสนสถาน และร่วมกันกำจัดสิ่งกีดขวางทางน้ำเมื่อเกิดฝนตกหนักในพื้นที่ ทั้งนี้ หากมีกรณีน้ำท่วมขัง สร้างความเดือดร้อน ความเสียหายต่อทรัพย์สินประชาชน ให้เร่งกำหนดแนวทางการระบายน้ำ พร้อมทั้งสั่งใช้เครื่องจักรกลในพื้นที่ของหน่วยงานทั้งฝ่ายพลเรือน ทหาร และภาคเอกชนที่ได้ขึ้นทะเบียนไว้ เพื่อเร่งระบายน้ำและเปิดทางน้ำในพื้นที่

๔) จัดชุดปฏิบัติการเร่งให้ความช่วยเหลือประชาชนด้านการดำรงชีพแก่ประชาชนที่ประสบภัยตามวงรอบอย่างต่อเนื่อง อาทิ ความช่วยเหลือด้านอาหาร น้ำดื่ม การรักษาพยาบาล โดยอย่าให้เกิดความซ้ำซ้อนการปฏิบัติของแต่ละหน่วยงาน พร้อมทั้งเชิญชวนประชาชนจิตอาสา มีส่วนร่วมกับภาครัฐตามทักษะความถนัด ในการให้ความช่วยเหลือประชาชนที่ประสบภัย

๕) กรณีบ้านเรือนประชาชนได้รับความเสียหาย ให้บูรณาการทุกหน่วยงานทั้งหน่วยทหาร ตำรวจ หน่วยงานฝ่ายปกครอง สถาบันศึกษา ตลอดจนประชาชนจิตอาสา เพื่อจัดทีมช่างในพื้นที่เป็นทีมภาครัฐ และเร่งซ่อมแซมบ้านเรือนประชาชนโดยเร็ว

๖) กรณีเส้นทางคมนาคมได้รับความเสียหาย หรือถูกน้ำท่วมจนประชาชนไม่สามารถใช้ยานพาหนะสัญจรได้ ให้จัดเจ้าหน้าที่อำนวยความสะดวกการจราจร แนะนำเส้นทางเลี่ยงที่ปลอดภัย รวมทั้งจัดยานพาหนะที่เหมาะสม อาทิ เรือ รถยกสูง เพื่อให้ความช่วยเหลือประชาชน หลังจากนั้นให้เร่งซ่อมแซมเส้นทางที่ชำรุด/ถูกตัดขาด เพื่อให้ประชาชนใช้งานได้โดยเร็ว

๗) เน้นย้ำการสื่อสารสร้างการรับรู้ให้กับประชาชนในช่วงเกิดสถานการณ์อุทกภัย ผ่านสื่อมวลชน ตลอดจนสื่อแขนงต่างๆ และสื่อสังคมออนไลน์ เพื่อให้เกิดความเข้าใจถึงแนวทางการแก้ไขปัญหาของภาครัฐอย่างต่อเนื่อง

**๕.๑๑ การประชาสัมพันธ์ในภาวะฉุกเฉิน** เพื่อให้ประชาชนรับทราบนโยบายและแนวทางการดำเนินการของรัฐบาล การดำเนินการของจังหวัด อย่างต่อเนื่อง เพื่อป้องกันการเผยแพร่ข่าวสารในทางลบ และให้เพิ่มช่องทางการประชาสัมพันธ์ในสื่อสังคมออนไลน์ (Social Media)

๑) รายงานผลการปฏิบัติงานของฝ่ายปฏิบัติไปยังศูนย์บัญชาการเหตุการณ์ฯ

๒) สรุปลสถานการณ์อุทกภัย รายงานผู้อำนวยการศูนย์บัญชาการเหตุการณ์ฯ ทราบทุกชั้นตอนเป็นระยะๆ จนกว่าภัยจะยุติ

๓) รายงานและสรุปสถานการณ์อุทกภัย ไปยังผู้อำนวยการกลาง (อธิบดีกรมป้องกันและบรรเทาสาธารณภัย) เป็นระยะๆ เพื่อประสานการปฏิบัติร่วมกัน จนกว่าเหตุการณ์จะยุติ

**หน่วยงานหลัก** ได้แก่ สำนักงานป้องกันและบรรเทาสาธารณภัยจังหวัดเลย

**หน่วยงานสนับสนุน** ได้แก่ ที่ทำการปกครองจังหวัดเลย อำเภอ และองค์กรปกครองส่วนท้องถิ่น

#### ๕.๑๒ การบรรเทาทุกข์

ให้จัดตั้งหน่วยบรรเทาทุกข์เพื่อปฏิบัติการในขั้นต้นร่วมกับหน่วยระงับภัยอย่างต่อเนื่อง และให้ปฏิบัติ ดังนี้

๑) ปฐมพยาบาลผู้บาดเจ็บ และผู้ป่วย ที่ประสบภัย

๒) ดูแลผู้ประสบภัยที่ไม่สามารถช่วยเหลือตัวเองได้ในระยะแรก เช่น เด็กกำพร้า นักเรียน นักศึกษา คนพิการ และผู้สูงอายุที่ประสบภัย

๓) มีโครงการฟื้นฟูสภาพจิตใจของผู้ประสบภัย

๔) จัดหาอาชีพและการฝึกสอนอาชีพ

**หน่วยงานหลัก** ได้แก่ สำนักงานพัฒนาสังคมและความมั่นคงของมนุษย์จังหวัดเลย, สำนักงานแรงงานจังหวัดเลย, สำนักงานจัดหางานจังหวัดเลย อำเภอ และองค์กรปกครองส่วนท้องถิ่น

**หน่วยงานสนับสนุน** ได้แก่ สำนักงานพัฒนาชุมชนจังหวัดเลย และสำนักงานสาธารณสุขจังหวัดเลย

**๕.๑๓ แนวทางปฏิบัติในการประกาศเขตพื้นที่ประสบสาธารณภัย/ประกาศเขตการให้ความช่วยเหลือผู้ประสบภัยพิบัติกรณีฉุกเฉิน**

#### ๕.๑๓.๑ การประกาศพื้นที่ประสบสาธารณภัย

กรณีเกิดสาธารณภัยตามนิยามของมาตรา ๔ แห่งพระราชบัญญัติป้องกันและบรรเทาสาธารณภัย พ.ศ. ๒๕๕๐ ซึ่งปรากฏชัดเป็นที่ทราบโดยทั่วไปในเขตพื้นที่นั้น ให้มีการประกาศเขตพื้นที่ประสบสาธารณภัยหรือในกรณีเพื่อประโยชน์ต่อการจัดการสาธารณภัยในเขตพื้นที่ดังกล่าว ตามข้อเท็จจริงที่ปรากฏ และใช้เป็นหลักฐานยืนยันถึงข้อเท็จจริงเกี่ยวกับสาธารณภัยที่เกิดขึ้น เพื่อให้ส่วนราชการ หน่วยงาน องค์กรปกครองส่วนท้องถิ่นและภาคเอกชน สามารถดำเนินการให้ความช่วยเหลือผู้ประสบภัยได้ตามระเบียบกฎหมายที่เกี่ยวข้อง

ระดับ	การจัดการ	ผู้มีอำนาจออกประกาศเขตพื้นที่ประสบสาธารณภัย
๑	สาธารณภัยขนาดเล็ก	ผู้อำนวยการจังหวัด/ผู้อำนวยการกรุงเทพมหานคร
๒	สาธารณภัยขนาดกลาง	ผู้อำนวยการจังหวัด/ผู้อำนวยการกรุงเทพมหานคร
๓	สาธารณภัยขนาดใหญ่	ผู้บัญชาการป้องกันและบรรเทาสาธารณภัยแห่งชาติ
๔	สาธารณภัยร้ายแรงอย่างยิ่ง	นายกรัฐมนตรี หรือรองนายกรัฐมนตรีซึ่งนายกรัฐมนตรีมอบหมาย

ทั้งนี้ ผู้ประสบภัยอาจขอให้มีหนังสือรับรองพื้นที่ประสบภัย ทั้งที่เป็นบุคคลและนิติบุคคลได้ โดยกรมป้องกันและบรรเทาสาธารณภัย กำหนดรูปแบบ แนวทางปฏิบัติในการประกาศเขตพื้นที่ประสบสาธารณภัยและหนังสือผู้ประสบภัยประเภทบุคคลธรรมดาและนิติบุคคลตามมาตรา ๓๐ แห่งพระราชบัญญัติป้องกันและบรรเทาสาธารณภัย พ. ส. ๒๕๕๐

### ๕.๑๓.๒ การประกาศเขตการให้ความช่วยเหลือผู้ประสบภัยพิบัติกรณีฉุกเฉิน

ตามระเบียบกระทรวงการคลัง ว่าด้วยเงินอุดหนุนราชการเพื่อช่วยเหลือผู้ประสบภัยพิบัติกรณีฉุกเฉิน มีวัตถุประสงค์เพื่อให้ส่วนราชการนำเงินอุดหนุนมาใช้จ่ายในการให้ความช่วยเหลือหรือสนับสนุนการให้ความช่วยเหลือผู้ประสบภัยพิบัติเป็นกรณีเร่งด่วนตามความจำเป็นและเหมาะสม เมื่อเกิดภัยพิบัติกรณีฉุกเฉินขึ้นในท้องที่หนึ่งท้องที่ใด โดยมุ่งหมายที่จะบรรเทาความเดือดร้อนเฉพาะหน้าของผู้ประสบภัยพิบัติ แต่มิได้มุ่งหมายที่จะชดใช้ความเสียหายให้แก่ผู้ใด ซึ่งการให้ความช่วยเหลือผู้ประสบภัยพิบัติให้ถือปฏิบัติตามระเบียบและหลักเกณฑ์ที่กระทรวงการคลังกำหนด

เมื่อภัยพิบัติกรณีฉุกเฉินเกิดขึ้นในท้องที่ใด ให้ผู้มีอำนาจดำเนินการประกาศให้ท้องที่นั้นเป็นเขตการให้ความช่วยเหลือผู้ประสบภัยพิบัติกรณีฉุกเฉิน ดังนี้

พื้นที่	ผู้มีอำนาจออกประกาศเขตการให้ความช่วยเหลือผู้ประสบภัยพิบัติกรณีฉุกเฉิน
กรุงเทพมหานคร	อธิบดีกรมป้องกันและบรรเทาสาธารณภัย
จังหวัด	ผู้ว่าราชการจังหวัดร่วมกับคณะกรรมการให้ความช่วยเหลือผู้ประสบภัย (ก.ช.ภ.จ.) หากไม่สามารถประชุม ก.ช.ภ.จ. ได้ทันท่วงที และผู้ว่าราชการจังหวัดเห็นว่าความเสียหายดังกล่าวเป็นไปตามหลักเกณฑ์ที่กระทรวงการคลังกำหนด ก็ให้มีอำนาจพิจารณาประกาศเขตการให้ความช่วยเหลือผู้ประสบภัยพิบัติกรณีฉุกเฉินไปก่อนได้ โดยไม่ต้องขอความเห็นชอบจาก ก.ช.ภ.จ.

การประกาศเขตการให้ความช่วยเหลือผู้ประสบภัยพิบัติกรณีฉุกเฉินต้องกำหนดพื้นที่และระยะเวลาของการให้ความช่วยเหลือผู้ประสบภัยพิบัติด้วย ทั้งนี้ ให้เป็นไปตามหลักเกณฑ์ วิธีการ และเงื่อนไขที่กรมป้องกันและบรรเทาสาธารณภัยกำหนด โดยความเห็นชอบของกระทรวงการคลัง โดยดำเนินการดังนี้

๑) จังหวัดจัดชุดปฏิบัติการพิเศษประสานกับอำเภอและท้องถิ่น ให้ตรวจสอบรายละเอียดความเสียหาย การให้ความช่วยเหลือ และความต้องการเบื้องต้นของผู้ประสบภัย โดยเร็ว

๒) ประสานการปฏิบัติกับอำเภอ ให้ประสานการปฏิบัติกับคณะกรรมการการช่วยเหลือผู้ประสบภัยพิบัติอำเภอ (ก.ช.ภ.อ.) ให้เร่งสำรวจความเสียหายจากภัยพิบัติกรณีฉุกเฉิน โดยเร็ว เพื่อพิจารณาช่วยเหลือผู้ประสบภัยตามหลักเกณฑ์และวิธีการที่กระทรวงการคลังกำหนด และรายงานผลการสำรวจความเสียหายจากภัยพิบัติกรณีฉุกเฉิน ต่อคณะกรรมการการช่วยเหลือผู้ประสบภัยพิบัติจังหวัด (ก.ช.ภ.จ.) เพื่อรายงานให้กรมป้องกันและบรรเทาสาธารณภัยทราบ หรือเพื่อพิจารณาดำเนินการช่วยเหลือผู้ประสบภัยต่อไป

๓) รายงานสรุปการประเมินความเสียหายและความต้องการในเบื้องต้น ให้ผู้อำนวยการจังหวัด ผู้อำนวยการกลาง และผู้บัญชาการป้องกันและบรรเทาสาธารณภัยแห่งชาติ ทราบ ตามลำดับ

**หน่วยงานหลัก** ได้แก่ สำนักงานป้องกันและบรรเทาสาธารณภัยจังหวัดเลย, ที่ทำการปกครองจังหวัดเลย, สำนักงานส่งเสริมการปกครองท้องถิ่นจังหวัดเลย

**หน่วยงานสนับสนุน** ได้แก่ สำนักงานสาธารณสุขจังหวัดเลย อำเภอและองค์กรปกครองส่วนท้องถิ่น



## ๖. การสนับสนุน

### ๖.๑ ด้านงบประมาณ

งบประมาณในการจัดการความเสี่ยงจากสาธารณภัยของจังหวัดเลย มี ๒ แหล่งงบประมาณ ได้แก่

๖.๑.๑ งบประมาณรายจ่ายประจำปี งบรายจ่ายประจำปีขององค์กรปกครองส่วนท้องถิ่น/จังหวัดและกลุ่มจังหวัด (Area)/ส่วนราชการจังหวัด (Function)

๖.๑.๒ งบประมาณอื่นๆ งบกลางขององค์กรปกครองส่วนท้องถิ่น หรืองบกลางรัฐบาล

๖.๑.๓ เงินอุดหนุนราชการ ตามระเบียบกระทรวงการคลังว่าด้วยเงินอุดหนุนราชการ เพื่อช่วยเหลือผู้ประสบภัยพิบัติกรณีฉุกเฉิน พ.ศ. ๒๕๖๒

๑) เมื่อเป็นที่คาดว่าจะเกิดภัยพิบัติกรณีฉุกเฉินขึ้นในเวลาอันใกล้ และจำเป็นต้องรีบดำเนินการโดยฉับพลัน ให้ส่วนราชการอาจใช้จ่ายเงินอุดหนุนราชการในเชิงป้องกันหรือยับยั้งภัยพิบัติกรณีฉุกเฉินนั้นได้โดยไม่ต้องประกาศเขตการให้ความช่วยเหลือผู้ประสบภัยพิบัติกรณีฉุกเฉิน ภายในวงเงินไม่เกิน ๑๐,๐๐๐,๐๐๐ บาท

๒) เมื่อเกิดภัยพิบัติขึ้นในพื้นที่ใด ให้จังหวัดใช้วงเงินอุดหนุนราชการเพื่อช่วยเหลือผู้ประสบภัยพิบัติในกรณีฉุกเฉินให้ถูกต้องตามวิธีการและหลักเกณฑ์ที่กำหนด โดยมีผู้รับผิดชอบ ดังนี้

(๑) คณะกรรมการให้ความช่วยเหลือผู้ประสบภัยพิบัติอำเภอ (ก.ช.ภ.อ.) มีหน้าที่สำรวจความเสียหายจากภัยพิบัติกรณีฉุกเฉินที่เกิดขึ้นในเขตพื้นที่อำเภอ เพื่อพิจารณาช่วยเหลือผู้ประสบภัยตามหลักเกณฑ์และวิธีการที่กระทรวงการคลังกำหนด

(๒) คณะกรรมการให้ความช่วยเหลือผู้ประสบภัยพิบัติจังหวัด (ก.ช.ภ.จ.) มีหน้าที่ตรวจสอบและกลั่นกรองการให้ความช่วยเหลือผู้ประสบภัยพิบัติด้านต่าง ๆ ตามที่ ก.ช.ภ.อ. ได้สำรวจความเสียหายจากภัยพิบัติกรณีฉุกเฉินที่เกิดขึ้นในแต่ละพื้นที่ที่รับผิดชอบตามอำนาจหน้าที่ที่กฎหมายกำหนด เพื่อพิจารณาช่วยเหลือผู้ประสบภัยพิบัติตามหลักเกณฑ์และวิธีการที่กระทรวงการคลังกำหนด

### ๖.๒ การสื่อสารในภาวะฉุกเฉิน

๑) จัดตั้งศูนย์สื่อสาร และจัดให้มีระบบสื่อสารหลัก ระบบสื่อสารรอง และระบบสื่อสารอื่นๆ ที่จำเป็นให้ใช้งานได้ตลอด ๒๔ ชั่วโมง ให้สามารถเชื่อมโยงระบบสื่อสารดังกล่าวกับหน่วยงานอื่นได้ปกติ โดยเร็ว ทั่วถึงทุกพื้นที่

๒) ใช้โครงข่ายสื่อสารทางโทรศัพท์ โทรสาร และวิทยุสื่อสารเป็นหลัก

หน่วยงานหลักที่วางระบบสื่อสารในภาวะฉุกเฉิน ได้แก่ ที่ทำการปกครองจังหวัดเลย

โทรศัพท์หมายเลข ๐-๔๒๘๑-๑๑๔๒

โทรสารหมายเลข ๐-๔๒๘๑-๑๗๗๔

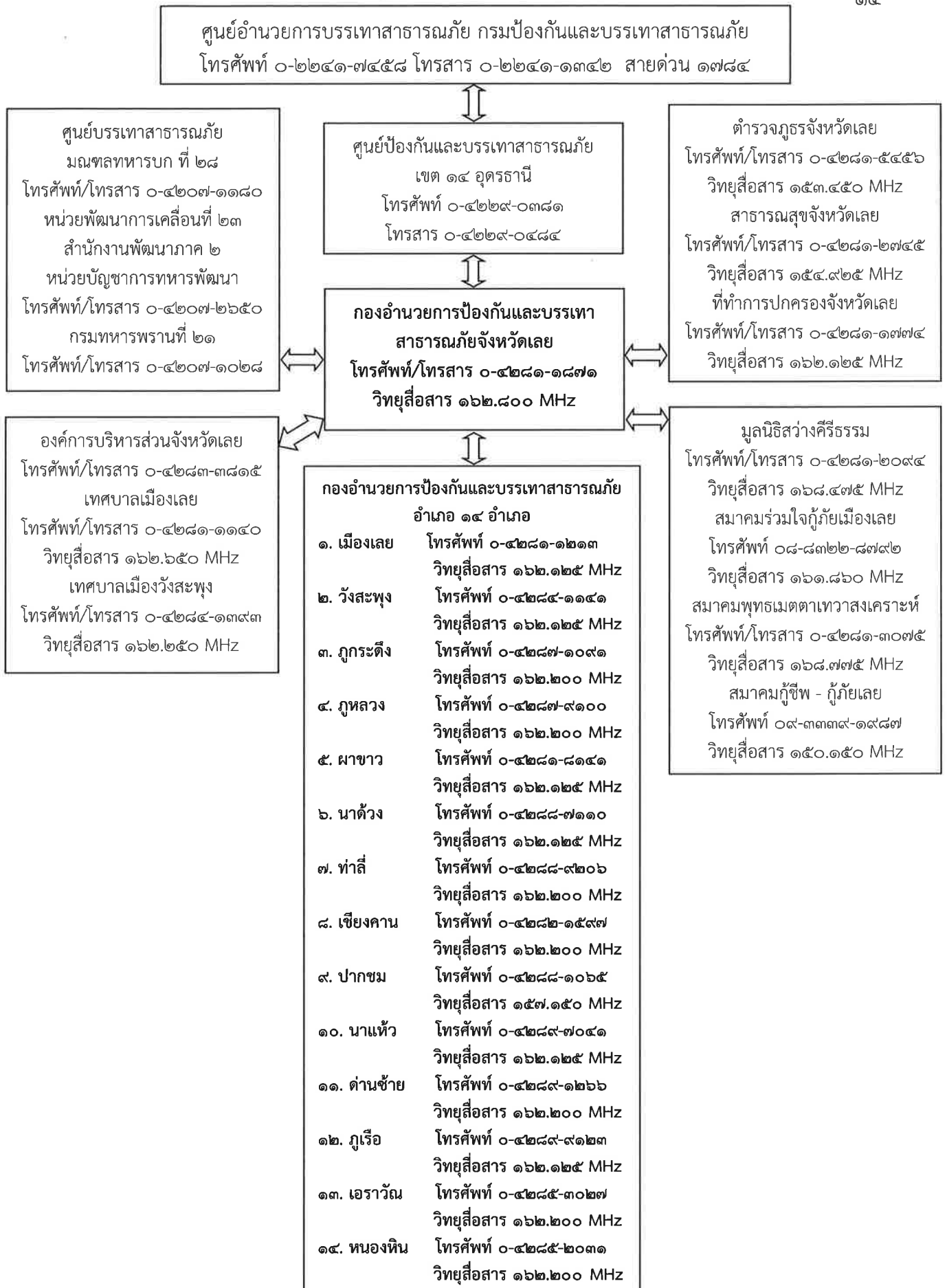
หน่วยงานสนับสนุน ได้แก่ ตำรวจภูธรจังหวัดเลย และสำนักงานป้องกันและบรรเทาสาธารณภัยจังหวัดเลย

๓) คลื่นวิทยุสื่อสารในภาวะฉุกเฉิน

ความถี่หลัก ๑๖๒.๘๐๐ MHz

ความถี่รอง ๑๕๓.๔๕๐ MHz

(รายละเอียดตามแผนภูมิที่ ๒)



แผนภาพที่ ๒ ผังสื่อสารในการป้องกันและบรรเทาสาธารณภัยจังหวัดเลย

ภาคผนวก

**ผนวก ก. บัญชีเครื่องจักรกล ยานพาหนะเครื่องมืออุปกรณ์ จังหวัดเลย**

**รถพยาบาล รวม ๓๗ คัน**

๑. โรงพยาบาลเลย	จำนวน	๔	คัน
๒. เทศบาลตำบลนาแห้ว	จำนวน	๑	คัน
๓. ศูนย์บรรเทาสาธารณภัย มณฑลทหารบกที่ ๒๘	จำนวน	๑	คัน
๔. กองพันทหารราบที่ ๑ กรมทหารราบที่ ๘	จำนวน	๑	คัน
๕. องค์การบริหารส่วนจังหวัดเลย	จำนวน	๓๐	คัน

**รถบรรทุกขนาดใหญ่ รวมจำนวน ๙ คัน**

๑. ศูนย์บรรเทาสาธารณภัย มณฑลทหารบกที่ ๒๘	จำนวน	๓	คัน
๒. สำนักงานการไฟฟ้าส่วนภูมิภาค จังหวัดเลย	จำนวน	๓	คัน
๓. หน่วยพัฒนาการเคลื่อนที่ ๒๓ สำนักงานพัฒนาภาค ๒ หน่วยบัญชาการทหารพัฒนา	จำนวน	๓	คัน

**รถบรรทุกเทท้าย รวมจำนวน ๒๒ คัน**

๑. หน่วยพัฒนาการเคลื่อนที่ ๒๓ สำนักงานพัฒนาภาค ๒ หน่วยบัญชาการทหารพัฒนา	จำนวน	๑๒	คัน
๒. แขวงทางหลวงเลยที่ ๑	จำนวน	๒	คัน
๓. สำนักงานแขวงทางหลวงชนบทเลย	จำนวน	๒	คัน
๔. เทศบาลเมืองเลย	จำนวน	๓	คัน
๕. แขวงทางหลวงเลยที่ ๒ (ด่านซ้าย)	จำนวน	๒	คัน
๖. องค์การบริหารส่วนจังหวัดเลย	จำนวน	๑	คัน

**รถบรรทุกลากจูง (ขนย้ายเครื่องจักรกล) รวมจำนวน ๔ คัน**

๑. สำนักงานแขวงทางหลวงชนบทเลย	จำนวน	๑	คัน
๒. หน่วยพัฒนาการเคลื่อนที่ ๒๓ สำนักงานพัฒนาภาค ๒ หน่วยบัญชาการทหารพัฒนา	จำนวน	๓	คัน

**รถบรรทุกน้ำมันเชื้อเพลิง รวมจำนวน ๓ คัน**

๑. หน่วยพัฒนาการเคลื่อนที่ ๒๓ สำนักงานพัฒนาภาค ๒ หน่วยบัญชาการทหารพัฒนา	จำนวน	๓	คัน
---	-------	---	-----

**รถบรรทุกติดตั้งเครน รวมจำนวน ๑๕ คัน**

๑. หน่วยพัฒนาการเคลื่อนที่ ๒๓ สำนักงานพัฒนาภาค ๒ หน่วยบัญชาการทหารพัฒนา	จำนวน	๓	คัน
๒. แขวงทางหลวงเลยที่ ๒ (ด่านซ้าย)	จำนวน	๒	คัน
๓. สำนักงานแขวงทางหลวงชนบทเลย	จำนวน	๑	คัน
๔. สำนักงานการไฟฟ้าส่วนภูมิภาค จังหวัดเลย	จำนวน	๖	คัน
๕. แขวงทางหลวงเลยที่ ๑	จำนวน	๑	คัน
๖. เทศบาลเมืองเลย	จำนวน	๒	คัน

**เครื่องสูบน้ำ ขนาดท่อส่ง ๘ นิ้ว รวมจำนวน ๓ เครื่อง**

๑. เทศบาลตำบลปากชม	จำนวน	๑	เครื่อง
๒. โรงพยาบาลเลย	จำนวน	๒	เครื่อง

**เครื่องสูบน้ำ ขนาดท่อส่ง ๑๒ นิ้ว รวมจำนวน ๑ เครื่อง**

๑. เทศบาลเมืองเลย	จำนวน	๑	เครื่อง
-------------------	-------	---	---------

**เครื่องสูบน้ำดับเพลิงแบบหาบหาม รวมจำนวน ๑๐ เครื่อง**

๑. เทศบาลตำบลเชียงคาน	จำนวน	๑	เครื่อง
๒. เทศบาลตำบลด่านซ้าย	จำนวน	๑	เครื่อง
๓. เทศบาลตำบลหนองหิน	จำนวน	๑	เครื่อง

๔. เทศบาลตำบลภูกระดึง	จำนวน	๒	เครื่อง
๕. เทศบาลตำบลปากชม	จำนวน	๑	เครื่อง
๖. เทศบาลเมืองเลย	จำนวน	๒	เครื่อง
๗. สถานีเรือเชียงคาน นรข.๑	จำนวน	๑	เครื่อง
๘. การประปาส่วนภูมิภาค สาขาเลย	จำนวน	๑	เครื่อง
<u>รถยนต์กู้ภัยเคลื่อนที่เร็วพร้อมอุปกรณ์</u> รวมจำนวน ๗ คัน			
๑. สำนักงานป้องกันและบรรเทาสาธารณภัยจังหวัดเลย	จำนวน	๑	คัน
๒. เทศบาลเมืองเลย	จำนวน	๑	คัน
๓. เทศบาลตำบลเชียงคาน	จำนวน	๑	คัน
๔. เทศบาลตำบลด่านซ้าย	จำนวน	๑	คัน
๕. เทศบาลเมืองวังสะพุง	จำนวน	๑	คัน
๖. เทศบาลตำบลนาแห้ว	จำนวน	๑	คัน
๗. องค์การบริหารส่วนตำบลแก่งศรีภูมิ	จำนวน	๑	คัน
<u>รถดับเพลิงอาคาร</u> รวมจำนวน ๑ คัน			
๑. ศูนย์บรรเทาสาธารณภัย มณฑลทหารบกที่ ๒๘	จำนวน	๑	คัน
<u>รถดับเพลิงโพนและเคมี</u> รวมเคมี ๒ คัน			
๑. เทศบาลตำบลนาอ้อ	จำนวน	๑	คัน
๒. เทศบาลตำบลภูเรือ	จำนวน	๑	คัน
<u>เรือท้องแบนพร้อมเครื่องยนต์</u> รวมจำนวน ๓๖ ลำ			
๑. เทศบาลตำบลภูกระดึง	จำนวน	๓	ลำ
๒. เทศบาลตำบลนาอ้อ	จำนวน	๒	ลำ
๓. เทศบาลตำบลปากชม	จำนวน	๔	ลำ
๔. เทศบาลเมืองเลย	จำนวน	๘	ลำ
๕. สถานีเรือเชียงคาน	จำนวน	๓	ลำ
๖. กองร้อยตำรวจตระเวนชายแดนที่ ๒๔๗	จำนวน	๑	คัน
๗. เทศบาลตำบลเชียงคาน	จำนวน	๒	คัน
๘. เทศบาลตำบลด่านซ้าย	จำนวน	๑	คัน
๙. เทศบาลเมืองวังสะพุง	จำนวน	๒	คัน
๑๐. เทศบาลตำบลนาแห้ว	จำนวน	๑	คัน
๑๑. เทศบาลตำบลนาอาน	จำนวน	๒	คัน
๑๒. องค์การบริหารส่วนตำบลชัยพฤกษ์	จำนวน	๒	คัน
๑๓. องค์การบริหารส่วนตำบลปากชม	จำนวน	๑	คัน
๑๔. องค์การบริหารส่วนตำบลหนองผือ	จำนวน	๒	คัน
๑๕. องค์การบริหารส่วนตำบลนาดัง	จำนวน	๑	คัน
๑๖. องค์การบริหารส่วนตำบลท่าสวรรค์	จำนวน	๑	คัน
<u>เครื่องตัดคอนกรีต แบบใช้ไฮดรอลิก</u> รวมจำนวน ๑ เครื่อง			
๑. แขวงทางหลวงเลย ที่ ๑	จำนวน	๑	เครื่อง
<u>เครื่องขุดเจาะ แบบใช้เครื่องยนต์ในตัว</u> รวมจำนวน ๖ เครื่อง			
๑. แขวงทางหลวงเลยที่ ๒ (ด่านซ้าย)	จำนวน	๓	เครื่อง
๒. การประปาส่วนภูมิภาค สาขาเลย	จำนวน	๑	เครื่อง

๓. แขวงทางหลวงเลย ที่ ๑	จำนวน	๑	เครื่อง
๔. สำนักงานป้องกันและบรรเทาสาธารณภัยจังหวัดเลย	จำนวน	๑	เครื่อง
<u>ชุดตัดแก๊สพร้อมอุปกรณ์หัวตัดสามารถตัดโลหะและอโลหะได้ไม่น้อยกว่า ๔ นิ้ว</u>			
๑. โรงพยาบาลเลย	จำนวน	๑	ชุด
<u>อุปกรณ์กู้ภัยเครื่องตัด / เครื่องถ่าง พร้อมชุดต้นกำลังไฮดรอลิก</u> รวมจำนวน ๑ ชุด			
๑. สำนักงานป้องกันและบรรเทาสาธารณภัยจังหวัดเลย	จำนวน	๑	ชุด
<u>สะพานเบลีย์</u> จำนวน ๑ ชุด			
๑. แขวงทางหลวงเลยที่ ๒ (ด่านซ้าย)	จำนวน	๑	ชุด
<u>เลื่อยยนต์ตัด เจาะโลหะและคอนกรีต</u> รวมจำนวน ๑ เครื่อง			
๑. สำนักงานป้องกันและบรรเทาสาธารณภัยจังหวัดเลย	จำนวน	๑	เครื่อง
<u>รถแทรกเตอร์ดินตะขาบ</u> รวมจำนวน ๖ คัน			
๑. หน่วยพัฒนาการเคลื่อนที่ ๒๓ สำนักงานพัฒนาภาค ๒ หน่วยบัญชาการทหารพัฒนา	จำนวน	๕	คัน
๒. สำนักงานแขวงทางหลวงชนบทเลย	จำนวน	๑	คัน
<u>รถเกี่ย (เกรดเดอร์)</u> รวมจำนวน ๗ คัน			
๑. หน่วยพัฒนาการเคลื่อนที่ ๒๓ สำนักงานพัฒนาภาค ๒ หน่วยบัญชาการทหารพัฒนา	จำนวน	๓	คัน
๒. แขวงทางหลวงเลยที่ ๒ (ด่านซ้าย)	จำนวน	๒	คัน
๓. สำนักงานแขวงทางหลวงชนบทเลย	จำนวน	๑	คัน
๔. แขวงทางหลวงเลยที่ ๑	จำนวน	๑	คัน
<u>รถบดอัด</u> รวมจำนวน ๙ คัน			
๑. หน่วยพัฒนาการเคลื่อนที่ ๒๓ สำนักงานพัฒนาภาค ๒ หน่วยบัญชาการทหารพัฒนา	จำนวน	๖	คัน
๒. แขวงทางหลวงเลยที่ ๒ (ด่านซ้าย)	จำนวน	๒	คัน
๓. การประปาส่วนภูมิภาค สาขาเลย	จำนวน	๑	คัน
<u>รถชุดไฮดรอลิก (แบคโฮ)</u> รวมจำนวน ๖ คัน			
๑. หน่วยพัฒนาการเคลื่อนที่ ๒๓ สำนักงานพัฒนาภาค ๒ หน่วยบัญชาการทหารพัฒนา	จำนวน	๔	คัน
๒. สำนักงานทางหลวงชนบทเลย	จำนวน	๑	คัน
๓. การประปาส่วนภูมิภาค สาขาเลย	จำนวน	๑	คัน
<u>รถตักหน้าชุดหลัง</u> รวมจำนวน ๓ คัน			
๑. แขวงทางหลวงเลยที่ ๑	จำนวน	๑	คัน
๒. แขวงทางหลวงเลยที่ ๒ (ด่านซ้าย)	จำนวน	๑	คัน
๓. เทศบาลเมืองเลย	จำนวน	๑	คัน
<u>รถชุดตักไฮดรอลิก</u> ขนาด ๒๐๐ แรงม้า รวมจำนวน ๑ คัน			
๑. เทศบาลเมืองเลย	จำนวน	๑	คัน
<u>เรือเร็วตรวจการณ์ / กู้ภัยทางทะเล</u> รวมจำนวน ๒ ลำ			
๑. สถานีเรือเชียงคาน นรข.๗	จำนวน	๒	ลำ

ผนวก ข. ส่วนปฏิบัติการเมื่อเกิดสถานการณ์อุทกภัยรุนแรง ประกอบด้วยฝ่ายต่างๆ ดังนี้

### ๑. ฝ่ายปฏิบัติการกู้ภัย

๑) ชุดปฏิบัติการกู้ภัยที่ ๑ เป็นชุดเตรียมความพร้อม ประกอบด้วย ผู้กำกับการสถานีตำรวจภูธรเมืองเลย เป็นหัวหน้าชุด เจ้าหน้าที่ตำรวจ, เจ้าหน้าที่สำนักงาน ปก.จังหวัดเลย, เจ้าหน้าที่กองช่าง, กองทรัพยากร และกองแผน ฯ ของ อบจ.เลย มีหน้าที่สนับสนุนการปฏิบัติการของชุดกู้ภัยอื่น ๆ สามารถเคลื่อนที่ไปเสริมกำลังได้ทันทีเมื่อได้รับการร้องขอ ตั้งหน่วยเตรียมพร้อมรับคำสั่งจากส่วนบัญชาการอยู่ที่ศาลาประชาคมจังหวัดเลย

■ ตั้งหน่วยเตรียมพร้อมรับคำสั่งที่ ศาลาประชาคมจังหวัดเลย

๒) ชุดปฏิบัติการกู้ภัยที่ ๒ เป็นชุดเคลื่อนที่เร็ว ประกอบด้วย นายทหารที่ผู้บังคับการมณฑลทหารบกที่ ๒๘ มอบหมาย เป็นหัวหน้าชุด พร้อมกำลังจากมณฑลทหารบกที่ ๒๘ ,และทหารจาก ร.๘ พัน ๑ ตั้งหน่วยพร้อมรับคำสั่งจากส่วนบัญชาการอยู่ที่มณฑลทหารบกที่ ๒๘

■ ตั้งหน่วยเตรียมพร้อมรับคำสั่งที่มณฑลทหารบกที่ ๒๘

๓) ชุดปฏิบัติการกู้ภัยที่ ๓ เป็นชุดเคลื่อนที่เร็ว ประกอบด้วย ป้องกันจังหวัดเลย เป็นหัวหน้าชุด พร้อมกำลังสมาชิก อส.จ., เจ้าหน้าที่มูลนิธิกู้ภัยร่วมใจเมืองเลย, เจ้าหน้าที่มูลนิธิเมตตาเทวาสงเคราะห์ ตั้งหน่วยพร้อมรับคำสั่งจากส่วนบัญชาการอยู่ที่กองร้อย อส.จ. เลย ที่ ๑

■ ตั้งหน่วยเตรียมพร้อมรับคำสั่งที่ กองร้อย อส.จ. เลย ที่ ๑

๔) ชุดปฏิบัติการกู้ภัยที่ ๔ เป็นชุดเคลื่อนที่เร็ว ประกอบด้วย ปลัดเทศบาลเมืองเลยเป็นหัวหน้าชุด และเจ้าหน้าที่งานป้องกันเทศบาลเมืองเลย, อปพร. เทศบาลเมืองเลย, เจ้าหน้าที่มูลนิธิสว่างศีธรรม ตั้งหน่วยพร้อมรับคำสั่งจากส่วนบัญชาการอยู่ที่สำนักงานเทศบาลเมืองเลย

■ ตั้งหน่วยเตรียมพร้อมรับคำสั่งที่ สำนักงานเทศบาลเมืองเลย

๕) ชุดปฏิบัติการกู้ภัยที่ ๕ เป็นชุดเคลื่อนที่เร็ว ประกอบด้วย ผู้บังคับหน่วยพัฒนาการเคลื่อนที่ ๒๓ เป็นหัวหน้าชุด พร้อมกำลังทหารในสังกัด นพค.๒๓, เจ้าหน้าที่ตำรวจ ตชด.จากกองร้อย ตชด.๒๔๖ ตั้งหน่วยพร้อมรับคำสั่งจากส่วนบัญชาการอยู่ที่หน่วยพัฒนาการเคลื่อนที่ ๒๓ บ้านท่าสวรรค์

■ ตั้งหน่วยเตรียมพร้อมรับคำสั่งที่หน่วยพัฒนาการเคลื่อนที่ ๒๓ บ้านท่าสวรรค์

๖) ชุดปฏิบัติการกู้ภัยที่ ๖ เป็นชุดเคลื่อนที่เร็ว ประกอบด้วย นายทหารที่ผู้บังคับการกรมทหารพรานที่ ๒๑ มอบหมาย เป็นหัวหน้าชุด พร้อมกำลังทหารในสังกัด เจ้าหน้าที่ตำรวจ ตชด.จากกองร้อย ตชด. ๒๔๗ และเจ้าหน้าที่จากแขวงทางหลวงเลยที่ ๒

■ ตั้งหน่วยพร้อมรับคำสั่งจากส่วนบัญชาการอยู่ที่ กองร้อยทหารพราน ที่ ๒๑๐๘ ด้านซ้าย

๒. ฝ่ายสงเคราะห์ผู้ประสบภัย มีหน้าที่วางแผนการจัดหาเครื่องอุปโภคบริโภคให้แก่ผู้ประสบภัย จัดทำทะเบียนคุม/รวบรวมเก็บรักษาเครื่องอุปโภคบริโภคไว้ ณ ศาลาประชาคมจังหวัดเลย และจ่ายเครื่องอุปโภคบริโภคให้ฝ่ายขนส่งเครื่องอุปโภคบริโภคนำไปแจกจ่ายแก่ผู้ประสบภัย มีหัวหน้าสำนักงานป้องกันและบรรเทาสาธารณภัยจังหวัดเลย เป็นหัวหน้าผู้รับผิดชอบ และให้มีเจ้าหน้าที่ปฏิบัติงาน ดังนี้

๑) เจ้าหน้าที่เก็บรักษาเครื่องอุปโภคบริโภค มีหน้าที่เก็บรักษาเครื่องอุปโภคบริโภคไว้ ณ ศาลาประชาคมจังหวัดเลย จัดทำทะเบียนคุมและจัดทำบัญชีการจ่ายไว้เป็นหลักฐาน มีเจ้าหน้าที่ประกอบด้วย หัวหน้าฝ่ายสงเคราะห์ ช่วยเหลือ และฟื้นฟู สนง.ปก.จ.เลย เป็นหัวหน้า จนท.การเงิน สนง.ปก.จ.เลย เป็นเจ้าหน้าที่

■ ปฏิบัติงานที่ศาลาประชาคมจังหวัดเลย

๒) เจ้าหน้าที่บรรจุหีบห่อ มีหน้าที่จัดเครื่องอุปโภคบริโภคประเภทอาหารแห้งบรรจุในถุงพลาสติกกันน้ำ มีเจ้าหน้าที่ประกอบด้วยนายรัชพล พุฒิมา นายช่างเครื่องกลอ้าวโส สนง.ปก.จ.เลยเป็นหัวหน้า จนท.ของ สนง.ปก.จ.เลย ทุกคน เป็นเจ้าหน้าที่

■ ปฏิบัติงานที่ศาลาประชาคมจังหวัดเลย

**๓. ฝ่ายบริหารงานในพื้นที่รับผู้อพยพ** มีหน้าที่จัดหาสถานที่ที่เหมาะสมปลอดภัยสำหรับผู้อพยพ ซึ่งได้กำหนดเบื้องต้นไว้แล้ว จัดให้มีระบบสุขาภิบาลในพื้นที่รับผู้อพยพ ตลอดจนจัดหาเครื่องนอนที่จำเป็นสำหรับการพักอาศัยชั่วคราว รวมถึงจัดระบบการรักษาความสงบเรียบร้อยในพื้นที่รับผู้อพยพ มีปลัดจังหวัดเลย เป็นหัวหน้าผู้รับผิดชอบ โดยในพื้นที่รับผู้อพยพแต่ละแห่งให้นายอำเภอมีคำสั่งแต่งตั้งเจ้าหน้าที่ไปปฏิบัติงานจนกว่าสถานการณ์อุทกภัยจะยุติ ดังนี้

- ๑.) ปลัดอำเภอ ๑ คน เป็น หัวหน้าสถานที่รับผู้อพยพ
- ๒.) จนท.ตำรวจ ๒ คน หน้าที่ รักษาความสงบเรียบร้อย
- ๓.) จนท.สาธารณสุข ๑ คน หน้าที่ ดูแลการสุขาภิบาล
- ๔.) จนท.พยาบาล ๑ คน หน้าที่ ให้การรักษาพยาบาลเบื้องต้น
- ๕.) จนท.พัฒนาชุมชน ๑ คน หน้าที่ จัดสรรเครื่องอุปโภคบริโภค
- ๖.) สมาชิก อส. ๒ คน หน้าที่ รับ - ส่ง วิทยุสื่อสาร/เดินสาร

■ ปฏิบัติงาน ณ สถานที่รับผู้อพยพ

**๔. ฝ่ายรักษาพยาบาล** มีหน้าที่ให้การรักษาพยาบาลแก่ผู้ป่วย นำผู้ป่วยส่งสถานพยาบาลที่ใกล้เคียง มีผู้อำนวยการโรงพยาบาลในเขตพื้นที่ เป็นหัวหน้ารับผิดชอบ และให้จัดชุดแพทย์เคลื่อนที่ขึ้น อย่างน้อย ๒ ชุด เพื่อออกไปให้การรักษาพยาบาลแก่ผู้ป่วยในพื้นที่ประสบภัย การเดินทางให้ประสานงานกับชุดปฏิบัติการกู้ภัย ซึ่งมีชุดปฏิบัติการกู้ภัย ๖ ชุด

■ เตรียมพร้อมรองรับคำสั่ง ณ โรงพยาบาลที่ปฏิบัติงานปกติ

**๕. ฝ่ายขนส่งเครื่องอุปโภคบริโภค** มีหน้าที่ลำเลียงสิ่งของเครื่องอุปโภคบริโภคไปส่งให้แก่ผู้ประสบภัย ณ สถานที่รับผู้อพยพ มีนายกองค์การบริหารส่วนจังหวัดเลย เป็นหัวหน้าผู้รับผิดชอบ และให้มีชุดจัดส่งเครื่องอุปโภคบริโภค จำนวน ๔ ชุด ดังนี้

๑) ชุดจัดส่งเครื่องอุปโภคบริโภคที่ ๑ มีหน้าที่นำเครื่องอุปโภคบริโภคไปส่งมอบแก่ผู้ประสบภัยตามคำสั่งของหัวหน้าฝ่ายขนส่งเครื่องอุปโภคบริโภค มีเจ้าหน้าที่ประกอบด้วย ผู้ที่นายกองค์การบริหารส่วนจังหวัดเลย แต่งตั้ง เป็นหัวหน้าผู้รับผิดชอบ และเจ้าหน้าที่องค์ปกครองท้องถิ่นจำนวน ๔ คน สมาชิก อส. ๒ นาย เครื่องมือเครื่องมือ รมบ. ปิคอัพ ๑ คัน, เรือยนต์ ๑ ลำ

■ เตรียมพร้อมรองรับคำสั่งที่ศาลาประชาคมจังหวัดเลย

๒) ชุดจัดส่งเครื่องอุปโภคบริโภคที่ ๒ มีหน้าที่นำเครื่องอุปโภคบริโภคไปส่งมอบแก่ ผู้ประสบภัยตามคำสั่งของหัวหน้าฝ่ายขนส่งเครื่องอุปโภคบริโภค มีเจ้าหน้าที่ประกอบด้วย ผู้ที่ผู้แทนผู้บัญชาการมณฑลทหารบก ที่ ๒๘ แต่งตั้ง เป็นหัวหน้าผู้รับผิดชอบ และ จนท.ทหาร จำนวน ๔ นาย สมาชิก อส. ๒ นาย เครื่องมือเครื่องมือ รมบ. ปิคอัพ ๑ คัน, เรือยนต์ ๑ ลำ

■ เตรียมพร้อมรองรับคำสั่งที่ศาลาประชาคมจังหวัดเลย

๓) ชุดจัดส่งเครื่องอุปโภคบริโภคที่ ๓ มีหน้าที่นำเครื่องอุปโภคบริโภคไปส่งมอบแก่ ผู้ประสบภัยตามคำสั่งของหัวหน้าฝ่ายขนส่งเครื่องอุปโภคบริโภค มีเจ้าหน้าที่ประกอบด้วย ผู้ที่ผู้แทน ผบ.กรมทหารราบที่ ๘ กองพันทหารราบที่ ๑ แต่งตั้ง เป็นหัวหน้าผู้รับผิดชอบ และ จนท.ทหาร จำนวน ๔ นาย สมาชิก อส. จำนวน ๒ นาย เครื่องมือเครื่องมือ รมบ. ปิคอัพ ๑ คัน, เรือยนต์ ๑ ลำ

■ เตรียมพร้อมรองรับคำสั่งที่ศาลาประชาคมจังหวัดเลย



๔) ชุดจัดส่งเครื่องอุปโภคบริโภคที่ ๔ มีหน้าที่นำเครื่องอุปโภคบริโภคไปส่งมอบแก่ผู้ประสบภัย ตามคำสั่งของหัวหน้าฝ่ายขนส่งเครื่องอุปโภคบริโภค มีเจ้าหน้าที่ประกอบด้วย ผู้ที่ผู้แทนผู้บังคับการกรมทหารพราน ที่ ๒๑ แต่งตั้งเป็นหัวหน้าผู้รับผิดชอบ และ จนท. ทหาร จำนวน ๔ นาย สมาชิก อส. จำนวน ๒ นาย เครื่องมือ เครื่องใช้มี ระบาย. ปิคอัพ ๑ คัน, เรือยนต์ ๑ ลำ

■ เตรียมพร้อมรองรับคำสั่งที่ศาลาประชาคมจังหวัดเลย

๖. ฝ่ายการโยธา มีหน้าที่ซ่อมแซมระบบสาธารณูปโภค สาธารณูปการ เส้นทางคมนาคม ตลอดจน สิ่งก่อสร้างต่าง ๆ ที่เสียหายเพื่อให้สามารถใช้งานได้เบื้องต้น มีผู้บังคับหน่วยพัฒนาการเคลื่อนที่ ๒๓ เป็นหัวหน้า มีหน่วยงานที่มีหน้าที่รับผิดชอบโดยตรงในการดูแลสาธารณูปโภคต่าง ๆ ร่วมดำเนินการ ประกอบด้วย แขวงทางหลวง เลย์ที่ ๑, แขวงทางหลวงเลย์ที่ ๒, แขวงทางหลวงชนบทเลย, โยธาธิการและผังเมืองจังหวัดเลย, การไฟฟ้าส่วนภูมิภาค จังหวัดเลย, องค์การบริหารส่วนจังหวัดเลย, เทศบาลเมืองเลย, เทศบาลเมืองวังสะพุง, เทศบาลตำบล และองค์การบริหารส่วนตำบลเฉพาะในท้องที่ประสบภัย

๑) เส้นทางคมนาคมที่ชำรุดหรือมีวัสดุทับถมเส้นทาง หน่วยงานที่เป็นเจ้าของทรัพย์สินต้อง ดำเนินการซ่อมแซม หรือกำจัด วัสดุให้สามารถใช้เส้นทางนั้นได้โดยเร่งด่วน จัดทำป้ายเตือนผู้ใช้เส้นทาง คมนาคม และจัดหาเส้นทางสำรองในกรณีเส้นทางหลักไม่สามารถใช้งานได้ หากไม่มีหน่วยงานใดรับผิดชอบ ให้องค์การบริหารส่วนจังหวัดเร่งเข้าดำเนินการแทนทันที

๒) ระบบไฟฟ้าเกิดการขัดข้อง สำนักงานการไฟฟ้าส่วนภูมิภาค สาขาเลย เร่งดำเนินการแก้ไข จัด เครื่องกำเนิดไฟฟ้าสำรองเข้าทดแทน และรีบฟื้นฟูบูรณะให้กลับคืนสู่สภาพปกติ

■ ผู้ปฏิบัติงานฝ่ายนี้เตรียม จนท., เครื่องจักรกลเตรียมพร้อม ณ หน่วยงานของตนเอง

๗. ฝ่ายจัดหาน้ำบริโภคและปรับปรุงคุณภาพน้ำ มีหน้าที่จัดหาน้ำสะอาดเพื่อการบริโภค โดยจัดชุด ปฏิบัติการทำน้ำประปาสนามเคลื่อนที่ไปดำเนินการอยู่ในชุมชนที่ประสบภัย มีหัวหน้ากลุ่มงานยุทธศาสตร์ฯ สนง.ปภ.จังหวัดเลย เป็นหัวหน้าผู้รับผิดชอบ และมีชุดปฏิบัติการฯ ๓ ชุด คือ

๑) นพค.๒๓, สนภ. ๒ จัดชุดปฏิบัติการทำน้ำประปาสนามเคลื่อนที่ ซึ่งได้รับการสนับสนุนจากหน่วย บัญชาการทหารพัฒนา กองบัญชาการทหารสูงสุด ไปปฏิบัติงานช่วยเหลือประชาชน

■ ปฏิบัติงานตามคำสั่งของหัวหน้าฝ่ายจัดหาน้ำบริโภคฯ

๒) สำนักงานประปาส่วนภูมิภาค ทุกสาขา จัดชุดปฏิบัติการทำน้ำประปาสนามเคลื่อนที่ ซึ่งได้รับการสนับสนุนจากการประปาส่วนภูมิภาค ไปปฏิบัติงานช่วยเหลือประชาชน

■ ปฏิบัติงานตามคำสั่งของหัวหน้าฝ่ายจัดหาน้ำบริโภคฯ

๓) สำนักงานป้องกันและบรรเทาสาธารณภัยจังหวัดเลย จัดชุดปฏิบัติการทำน้ำประปาสนาม เคลื่อนที่ ซึ่งได้รับการสนับสนุนจากศูนย์ป้องกันและบรรเทาสาธารณภัย เขต ๑๔ อุตรธานี ไปปฏิบัติงานช่วยเหลือ ประชาชน

■ ปฏิบัติงานตามคำสั่งของหัวหน้าฝ่ายจัดหาน้ำบริโภคฯ



42010905	5	หนองนาราย	820	205	3	/	/	/	22	94	โรงเรียน	มีเครื่องวัดปริมาณน้ำฝนแล้ว
42010906	6	หนองพุ่ม	760	190	2	/	/	/	102	384	โรงเรียน	
42010909	9	หนองหญ้าไซ	692	173	3	/	/	/	157	897	วัด	
42010910	10	ห้วยม่วง	520	130	2	/	/	/	111	138	วัด	
42010911	11	หนองฮี	580	145	3	/	/	/	32	75	โรงเรียน	
42010912	12	ห้วยลึก	540	135	3	/	/	/	78	390	โรงเรียน	
42010913	13	ห้วยม่วง	536	134	2	/	/	/	74	225	วัด	
42010914	14	ห้วยลึก	500	125	3	/	/	/	31	85	โรงเรียน	
42011001	1	สูบ	820	205	3	/	/	/	87	424	โรงเรียน	
42011003	3	น้ำมัน	700	175	2	/	/	/	160	630	อบต.น้ำสาย	มีเครื่องวัดปริมาณน้ำฝนแล้ว
42011004	4	สูบ	600	150	3	/	/	/	48	365	โรงเรียน	
42011005	5	หนองตอกบัว	716	179	3	/	/	/	81	574	โรงเรียน	
42011006	6	สะอาด	616	154	2	/	/	/	36	34	วัดท่าสะอาด	
42011007	7	จำแคน	520	130	3	/	/	/	95	455	โรงเรียน	มีเครื่องวัดปริมาณน้ำฝนแล้ว
42011008	8	จำพุ	508	127	3	/	/	/	42	175	โรงเรียน	
42011009	9	น้ำสำราญ	640	160	3	/	/	/	52	232	โรงเรียน	
42011010	10	ศรีชมชื่น	580	145	3	/	/	/	2	10	โรงเรียน	
42011101	1	ท่าข้าม	812	203	1	/	/	/	38	125	วัด	
42011103	3	ก้างปลา	700	175	1	/	/	/	12	84	อบต.ชัยพฤกษ์	มีเครื่องวัดปริมาณน้ำฝนแล้ว
42011104	4	ก้างปลา	520	130	2	/	/	/	98	31	อบต.ชัยพฤกษ์	
42011105	5	นาบอน	616	154	2	/	/	/	32	260	โรงเรียน	
42011107	7	นาบอน	548	137	1	/	/	/	14	20	โรงเรียน	
42011109	9	ก้างปลา	600	150	2	/	/	/	18	29	อบต.ชัยพฤกษ์	
42011203	3	ห้วยทราย	520	130	3	/	/	/	34	188	โรงเรียน	
42011204	4	โป่ง	600	150	2	/	/	/	34	188	โรงเรียน	มีเครื่องวัดปริมาณน้ำฝนแล้ว

42011205		โป่ง	5	580	145	2	/	/	/	/	/	22	149	โรงเรียน	
42011207		นาแฉม	7	780	195	3	/	/	/	/	/	10	28	โรงเรียน	
42011305	ศรีสองรัก	ท่าบุง	5	680	170	2	/	/	/	/	/	51	440	โรงเรียน	
42011306		ปากหมาก	6	548	137	2	/	/	/	/	/	60	544	โรงเรียน	
42011307		ปากหมาก	7	580	145	2	/	/	/	/	/	63	464	โรงเรียน	
42011308		วังโป่ง	8	612	153	3	/	/	/	/	/	36	195	โรงเรียน	
42011309		ท่าวังแคน	9	560	140	2	/	/	/	/	/	21	161	โรงเรียน	
42011401	กกทอง	ห้วยกระทิง	1	520	130	1	/	/	/	/	/	18	53	โรงเรียน	มีเครื่องวัดปริมาณน้ำฝนแล้ว
42011402		ห้วยฮ่อม	2	420	105	2	/	/	/	/	/	23	86	วัด	
42011403		กกทอง	3	380	95	1	/	/	/	/	/	12	40	โรงเรียน	มีเครื่องวัดปริมาณน้ำฝนและใช้เรน
42011404		กกทอง	4	480	120	2	/	/	/	/	/	24	62	โรงเรียน	
42020102	นาดวง	ศรีชุม	2	520	130	3	/	/	/	/	/	92	75	โรงเรียน	
42020104		แสงเจริญ	4	500	125	3	/	/	/	/	/	74	50	โรงเรียน	
42020106		ป่าหวายพัฒนา	6	540	135	3	/	/	/	/	/	52	48	โรงเรียน	
42020110		วังบง	10	432	108	3	/	/	/	/	/	65	35	โรงเรียน	
42020112		เวียงไชย	12	460	115	3	/	/	/	/	/	59	150	โรงเรียน	
42020201	นาดอกคำ	ห้วยเตย	1	436	109	3	/	/	/	/	/	85	56	โรงเรียน	
42020202		นาดอกคำ	2	508	127	3	/	/	/	/	/	79	50	โรงเรียน	มีเครื่องวัดปริมาณน้ำฝนแล้ว
42020216		หนองบัวดำ	16	540	135	3	/	/	/	/	/	42	48	โรงเรียน	
42020217		ห้วยตาใต้	17	548	137	3	/	/	/	/	/	85	60	โรงเรียน	
42020301	ท่าสะอาด	ท่าสะอาด	1	780	195	2	/	/	/	/	/	75	63	โรงเรียน	มีเครื่องวัดปริมาณน้ำฝนแล้ว
42020303		ภักดี	3	748	187	3	/	/	/	/	/	58	70	โรงเรียน	
42020304		ผาเจริญ	4	700	175	3	/	/	/	/	/	49	473	โรงเรียน	
42020306		ข้าป่าซาง	6	616	154	3	/	/	/	/	/	52	150	โรงเรียน	
42020401	ท่าสวรรค์	ท่าสวรรค์	1	760	190	3	/	/	/	/	/	60	150	โรงเรียน	

42020404	4	โนนศิลา	500	125	3	/	/	/	/	55	130	นพค.23	
42030101	1	เขียงคาน	632	158	1	/	/	/	/	27	20	โรงเรียน	มีเครื่องวัดปริมาณน้ำฝนและใช้เรน
42030102	2	เขียงคาน	412	103	2	/	/	/	/	25	16	โรงเรียน	
42030104	4	น้อยนากาน	452	113	2	/	/	/	/	22	15	โรงเรียน	มีเครื่องวัดปริมาณน้ำฝนแล้ว
42030201	1	ธาตุ	492	123	1	/	/	/	/	95	96	โรงเรียน	
42030202	2	หัวยอด	552	138	3	/	/	/	/	74	35	โรงเรียน	
42030205	5	ผาพอด	408	102	3	/	/	/	/	63	164	โรงเรียน	
42030206	6	ผาพอด	392	98	3	/	/	/	/	50	209	โรงเรียน	
42030207	7	สงเปือย	776	194	3	/	/	/	/	60	232	วัด	
42030210	10	โนนภูทอง	420	105	3	/	/	/	/	0	48	โรงเรียน	
42030211	11	สงเปือย	440	110	3	/	/	/	/	85	0	โรงเรียน	
42030212	12	ธาตุพัฒนา	540	135	2	/	/	/	/	30	97	โรงเรียน	
42030213	13	หัวยอด	380	95	3	/	/	/	/	35	0	โรงเรียน	
42030214	14	ธาตุ	420	105	1	/	/	/	/	20	55	โรงเรียน	
42030215	15	ธาตุ	392	98	1	/	/	/	/	33	95	โรงเรียน	มีเครื่องวัดปริมาณน้ำฝนแล้ว
42030406	6	ตาต้อ	480	120	3	/	/	/	/	75	0	โรงเรียน	
42030407	7	เขาแก้ว	520	130	3	/	/	/	/	71	0	โรงเรียน	
42030408	8	ท่าบม	484	121	3	/	/	/	/	65	0	โรงเรียน	
42030409	9	ท่าบม	448	112	3	/	/	/	/	70	0	โรงเรียน	
42030413	13	ท่าบม	380	95	3	/	/	/	/	35	0	โรงเรียน	
42030501	1	คกั้ว	500	125	2	/	/	/	/	95	228	โรงเรียน	
42030505	5	ธาตุ	516	129	1	/	/	/	/	87	157	โรงเรียน	
42030601	1	บุษม	540	153	1	/	/	/	/	85	437	โรงเรียน	มีเครื่องวัดปริมาณน้ำฝนและใช้เรน
42030602	2	คกเลาเหนือ	528	132	3	/	/	/	/	78	207	โรงเรียน	

42030603		3	คกเลาใต้	500	125	3	/	/	/	/	/	/	106	196	โรงเรียน	
42030604		4	ห้วยซวก	548	137	3	/	/	/	/	/	/	0	98	โรงเรียน	
42030605		5	อุ้มง	556	139	2	/	/	/	/	/	/	0	318	โรงเรียน	มีเครื่องวัดปริมาณน้ำฝนแล้ว
42030606		6	ผาแบน	604	151	3	/	/	/	/	/	/	34	275	โรงเรียน	
42030607		7	วัดนนาภิรมย์	528	132	2	/	/	/	/	/	/	0	68	โรงเรียน	มีเครื่องวัดปริมาณน้ำฝนแล้ว
42030608		8	ผาแบน	492	123	2	/	/	/	/	/	/	48	159	โรงเรียน	มีเครื่องวัดปริมาณน้ำฝนแล้ว
42030701	จอมศรี	1	นาสี่	432	108	3	/	/	/	/	/	/	43	0	โรงเรียน	มีเครื่องวัดปริมาณน้ำฝนแล้ว
42030702		2	จอมศรี	480	120	3	/	/	/	/	/	/	61	0	โรงเรียน	
42030703		3	หินตั้ง	488	122	3	/	/	/	/	/	/	87	0	โรงเรียน	
42030705		5	ศรีพัฒนา	528	132	3	/	/	/	/	/	/	75	0	โรงเรียน	
42030706		6	หินตั้ง	380	95	3	/	/	/	/	/	/	53	0	โรงเรียน	
42030707		7	นาสี่	416	104	3	/	/	/	/	/	/	33	0	โรงเรียน	
42040101	ปากชม	1	ปากชม	760	190	1	/	/	/	/	/	/	102	500	วัด	มีเครื่องวัดปริมาณน้ำฝนและไซเรน
42040106		6	คกไผ่	420	105	2	/	/	/	/	/	/	93	500	โรงเรียน	มีเครื่องวัดปริมาณน้ำฝนแล้ว
42040107		7	หาดเบี้ย	392	98	3	/	/	/	/	/	/	82	500	วัด	
42040201	เชียงกลม	1	เชียงกลม	816	204	1	/	/	/	/	/	/	115	500	โรงเรียน	มีเครื่องวัดปริมาณน้ำฝนและไซเรน
42040202		2	กลาง	840	210	2	/	/	/	/	/	/	103	500	โรงเรียน	
42040301	หาดคัมภีร์	1	หาดคัมภีร์	500	125	3	/	/	/	/	/	/	92	500	วัด	
42040302		2	คกเว้า	540	135	2	/	/	/	/	/	/	84	500	วัด	
42040303		3	ห้วยขอบ	560	140	2	/	/	/	/	/	/	84	500	วัด	
42040304		4	ห้วยเหียม	556	139	2	/	/	/	/	/	/	90	500	ส.ภ.ท.ห้วยเหียม	
42040305		5	ปากมั่ง	428	107	2	/	/	/	/	/	/	87	500	วัด	
42040306		6	นาโม่	420	105	2	/	/	/	/	/	/	75	500	วัด	
42040402	ห้วยบ่อซืน	2	เลิง	412	103	2	/	/	/	/	/	/	69	500	โรงเรียน	มีเครื่องวัดปริมาณน้ำฝนแล้ว

42040403		3	วังผา	616	154	2	/	/	/	/	/	/	/	/	500	โรงเรียน	มีเครื่องวัดปริมาณน้ำฝนแล้ว
42040504	ห้วยพิชัย	4	สงาว	560	140	2	/	/	/	/	/	/	/	500	วัด		
42040505		5	ปากเปี่ยม	560	135	2	/	/	/	/	/	/	/	500	วัด		มีเครื่องวัดปริมาณน้ำฝนแล้ว
42040506		6	โป่งสำราญ	480	120	3	/	/	/	/	/	/	/	500	วัด		
42040508		8	โนนสวรรค์	536	134	3	/	/	/	/	/	/	/	500	วัด		
42050101	ด่านซ้าย	1	ด่านซ้าย	840	210	1	/	/	/	/	/	/	/	0	กองร้อยตชด,		มีเครื่องวัดปริมาณน้ำฝนและโซเรน
42050108		8	หนองฟ้าแลบ	780	195	3	/	/	/	/	/	/	/	85	วัด		
42050109		9	นาเวียง	628	157	3	/	/	/	/	/	/	/	150	วัด		
42050112		12	เทิงนา	580	145	3	/	/	/	/	/	/	/	50	วัด		
42050205	ปากหมัน	5	นาซ่า	616	154	2	/	/	/	/	/	/	/	250	สถานีอนามัย		
42050301	นาดี	1	นาดี	780	195	1	/	/	/	/	/	/	/	170	โรงเรียน		มีเครื่องวัดปริมาณน้ำฝนและโซเรน
42050304		4	หนองพุ่ม	560	140	2	/	/	/	/	/	/	/	95	โรงเรียน		มีเครื่องวัดปริมาณน้ำฝนแล้ว
42051001	นาหอ	4	น่าน้ำท่วม	394	135	1	/	/	/	/	/	/	/	400	วัด		มีเครื่องวัดปริมาณน้ำฝนแล้ว
42051002		2	นาหอ	588	147	3	/	/	/	/	/	/	/	80	วัด		มีเครื่องวัดปริมาณน้ำฝนแล้ว
42051008		8	โพนทอง	540	135	2	/	/	/	/	/	/	/	65	วัด		มีเครื่องวัดปริมาณน้ำฝนแล้ว
		5	ป่าม่วง	293	83	1	/	/	/	/	/	/	/	600	วัด		
		6	ห้วยลาด	246	102	2	/	/	/	/	/	/	/	850	ถนน		
		8	วังเป่ง	396	164	1	/	/	/	/	/	/	/	600	โรงเรียน		
		11	แกวดาว	339	132	1	/	/	/	/	/	/	/	500	เชิงเขา		
		2	ด่านตู	169	40	2	/	/	/	/	/	/	/	200	ถนน		
		3	น้ำพุ	715	287	1	/	/	/	/	/	/	/	350	วัด		
		10	กกระบก	377	145	1	/	/	/	/	/	/	/	250	โรงเรียน		
		6	วังกุ่ม	403	98	2	/	/	/	/	/	/	/	480	ถนน		
		8	ปางคอม	344	88	2	/	/	/	/	/	/	/	350	โรงเรียน		

	วิทยาลัย	4	ปากแดง	1,024	208	1	/	/	/	/	/	/	/	/	/	โรงเรียน	480	150			โรงเรียน	480	มีเครื่องวัดปริมาณน้ำฝนแล้ว
	โคกงาม	2	ห้วยตาด	750	184	1	/	/	/	/	/	/	/	/	/	โรงเรียน	550	85			โรงเรียน	550	มีเครื่องวัดปริมาณน้ำฝนและไซเรน
42070101	ภูเรือ	1	หนองบัว	720	180	2	/	/	/	/	/	/	/	/	/	โรงเรียน	360	137			โรงเรียน	360	มีเครื่องวัดปริมาณน้ำฝนแล้ว
42070102		2	หนองเล็งทราย	580	145	1	/	/	/	/	/	/	/	/	/	วัด	212	116				212	มีเครื่องวัดปริมาณน้ำฝนและไซเรน
42070103		3	แก่งไผ่	700	175	2	/	/	/	/	/	/	/	/	/	โรงเรียน	182	130			โรงเรียน	182	
42070105		5	บวมทก	520	130	3	/	/	/	/	/	/	/	/	/	โรงเรียน	237	67			โรงเรียน	237	
42070106		6	ป่าจันทม	480	120	2	/	/	/	/	/	/	/	/	/	โรงเรียน	214	97			โรงเรียน	214	
42070108		8	สันติสุข	420	105	3	/	/	/	/	/	/	/	/	/	โรงเรียน	184	84			โรงเรียน	184	
42070201	ท่าศาลา	1	บง	480	120	2	/	/	/	/	/	/	/	/	/	โรงเรียน	54	59			โรงเรียน	54	มีเครื่องวัดปริมาณน้ำฝนแล้ว
42070202		2	แก่งม่วง	500	125	3	/	/	/	/	/	/	/	/	/	โรงเรียน	147	75			โรงเรียน	147	
42070203		3	นาน้อย	420	105	3	/	/	/	/	/	/	/	/	/	โรงเรียน	162	57			โรงเรียน	162	
42070204		4	โพนสว่าง	329	98	2	/	/	/	/	/	/	/	/	/	โรงเรียน	63	51			โรงเรียน	63	มีเครื่องวัดปริมาณน้ำฝนแล้ว
42070206		6	ทอน	480	120	2	/	/	/	/	/	/	/	/	/	โรงเรียน	57	62			โรงเรียน	57	มีเครื่องวัดปริมาณน้ำฝนแล้ว
42070207		7	ลำราญ	540	135	3	/	/	/	/	/	/	/	/	/	โรงเรียน	86	68			โรงเรียน	86	มีเครื่องวัดปริมาณน้ำฝนแล้ว
42070301	ร่องจิก	1	แก่ง	780	195	2	/	/	/	/	/	/	/	/	/	โรงเรียน	272	120			โรงเรียน	272	มีเครื่องวัดปริมาณน้ำฝนแล้ว
42070304		4	นาขามป้อม	520	130	3	/	/	/	/	/	/	/	/	/	โรงเรียน	228	35			โรงเรียน	228	
42070306		6	แก่งแสน	572	143	3	/	/	/	/	/	/	/	/	/	โรงเรียน	126	98			โรงเรียน	126	
42070307		7	ท่ามะนาว	500	125	2	/	/	/	/	/	/	/	/	/	โรงเรียน	110	37			โรงเรียน	110	มีเครื่องวัดปริมาณน้ำฝนแล้ว
42070308		8	กกโพธิ์	520	130	3	/	/	/	/	/	/	/	/	/	โรงเรียน	97	96			โรงเรียน	97	
42070309		9	ขามป้อม	376	94	3	/	/	/	/	/	/	/	/	/	โรงเรียน	174	71			โรงเรียน	174	
42070401	ปลาบ่า	1	ปลาบ่า	560	140	2	/	/	/	/	/	/	/	/	/	โรงเรียน	113	75			โรงเรียน	113	มีเครื่องวัดปริมาณน้ำฝนแล้ว
42070402		2	สองคอน	480	120	1	/	/	/	/	/	/	/	/	/	โรงเรียน	82	78			โรงเรียน	82	มีเครื่องวัดปริมาณน้ำฝนและไซเรน
42070403		3	กลาง	500	125	2	/	/	/	/	/	/	/	/	/	เกษตรที่สูง	94	20			เกษตรที่สูง	94	ไม่มีไซเรนแล้ว
42070404		4	โป่งกาจ	420	105	1	/	/	/	/	/	/	/	/	/	เกษตรที่สูง	74	61			เกษตรที่สูง	74	มีเครื่องวัดปริมาณน้ำฝนและไซเรน
42070405		5	ตาดสถาน	380	95	3	/	/	/	/	/	/	/	/	/	โรงเรียน	62	63			โรงเรียน	62	



42070406		6	หินสอ	416	104	2	/	/	/	/	/	/	/	51	67	โรงเรียน	มีเครื่องวัดปริมาณน้ำฝนแล้ว
42070407		7	น้ำทาบ	428	107	3	/	/	/	/	/	/	/	59	76	โรงเรียน	มีเครื่องวัดปริมาณน้ำฝนแล้ว
42070501	ลาดค่าง	1	หัวยัดก้นเภา	520	130	2	/	/	/	/	/	/	/	54	77	โรงเรียน	มีเครื่องวัดปริมาณน้ำฝนแล้ว
42070502		2	ไซตอก	380	95	2	/	/	/	/	/	/	/	74	124	วัด	มีเครื่องวัดปริมาณน้ำฝนแล้ว
42070503		3	โคกทางวัว	329	98	2	/	/	/	/	/	/	/	36	76	โรงเรียน	มีเครื่องวัดปริมาณน้ำฝนแล้ว
42070504		4	ลาดค่าง	512	128	2	/	/	/	/	/	/	/	78	82	โรงเรียน	มีเครื่องวัดปริมาณน้ำฝนแล้ว
42070505		5	หัวยัดหัว	300	75	2	/	/	/	/	/	/	/	60	136	โรงเรียน	มีเครื่องวัดปริมาณน้ำฝนแล้ว
42070603	สามตม	3	หัวยัดลาด	420	105	2	/	/	/	/	/	/	/	98	58	โรงเรียน	มีเครื่องวัดปริมาณน้ำฝนแล้ว
42070604		4	ถ้ำมูล	480	120	3	/	/	/	/	/	/	/	62	62	โรงเรียน	มีเครื่องวัดปริมาณน้ำฝนแล้ว
42070605		5	แสนสุข	428	107	3	/	/	/	/	/	/	/	26	48	โรงเรียน	มีเครื่องวัดปริมาณน้ำฝนแล้ว
42080106	ท่าลี่	6	วังขาม	572	143	2	/	/	/	/	/	/	/	20	100	โรงเรียน	มีเครื่องวัดปริมาณน้ำฝนแล้ว
42080201	หนองผือ	1	หนองผือ	592	148	2	/	/	/	/	/	/	/	8	0	วัด	มีเครื่องวัดปริมาณน้ำฝนแล้ว
42080202		2	ปากคาน	520	130	3	/	/	/	/	/	/	/	20	20	โรงเรียน	มีเครื่องวัดปริมาณน้ำฝนแล้ว
42080204		4	ขอนแก่น	552	138	2	/	/	/	/	/	/	/	10	7	โรงเรียน	มีเครื่องวัดปริมาณน้ำฝนแล้ว
42080206		6	ปากห้วย	528	132	3	/	/	/	/	/	/	/	10	10	โรงเรียน	มีเครื่องวัดปริมาณน้ำฝนแล้ว
42080207		7	ปากห้วย	428	107	3	/	/	/	/	/	/	/	18	0	โรงเรียน	มีเครื่องวัดปริมาณน้ำฝนแล้ว
42080304	อาฮี	4	นากะระเชิง	580	145	2	/	/	/	/	/	/	/	25	100	โรงเรียน	มีเครื่องวัดปริมาณน้ำฝนแล้ว
42080401	น้ำแควม	1	น้ำแควม	432	108	2	/	/	/	/	/	/	/	26	150	โรงเรียน	มีเครื่องวัดปริมาณน้ำฝนและไซเรน
42080403		3	น้ำแควม	448	112	3	/	/	/	/	/	/	/	32	200	โรงเรียน	มีเครื่องวัดปริมาณน้ำฝนแล้ว
42080405		5	หัวยัดท้าย	480	120	2	/	/	/	/	/	/	/	45	80	โรงเรียน	มีเครื่องวัดปริมาณน้ำฝนแล้ว
42080406		6	ปากยาง	540	135	3	/	/	/	/	/	/	/	20	100	วัด	มีเครื่องวัดปริมาณน้ำฝนแล้ว
42080503	โคกใหญ่	3	ร่องไม้	408	102	2	/	/	/	/	/	/	/	50	0	โรงเรียน	มีเครื่องวัดปริมาณน้ำฝนแล้ว
42080504		4	หัวยัดใต้	508	127	2	/	/	/	/	/	/	/	76	0	วัด	มีเครื่องวัดปริมาณน้ำฝนแล้ว
42080605	น้ำขุน	5	วังเป่ง	380	95	1	/	/	/	/	/	/	/	63	0	วัด	มีเครื่องวัดปริมาณน้ำฝนและไซเรน

42090204	วังสะพุง	พรายขาว	4	ก๊กซ้อ	636	159	3	/	/	/	/	/	/	0	โรงเรียน	มีเครื่องวัดปริมาณน้ำฝนแล้ว
42090208			8	เหวอ	580	145	3	/	/	/	/	/	/	0	โรงเรียน	มีเครื่องวัดปริมาณน้ำฝนแล้ว
42090212		หนองจิว	12	น้ำค้อ	600	150	2	/	/	/	/	/	/	0	โรงเรียน	มีเครื่องวัดปริมาณน้ำฝนแล้ว
42090408			8	กกกอก	548	137	2	/	/	/	/	/	/	0	โรงเรียน	มีเครื่องวัดปริมาณน้ำฝนแล้ว
42090409			9	หมากแข้ง	500	125	2	/	/	/	/	/	/	0	โรงเรียน	มีเครื่องวัดปริมาณน้ำฝนแล้ว
42090507		ปากปวน	7	ท่าพิศเสียง	680	170	2	/	/	/	/	/	0	โรงเรียน	มีเครื่องวัดปริมาณน้ำฝนแล้ว	
42090509			9	กุดโง้ง	600	150	3	/	/	/	/	/	0	โรงเรียน	มีเครื่องวัดปริมาณน้ำฝนแล้ว	
42090601		ผาน้อย	1	ผาน้อย	792	198	2	/	/	/	/	/	0	โรงเรียน	มีเครื่องวัดปริมาณน้ำฝนแล้ว	
42090608			8	โนนกกจาน	696	174	3	/	/	/	/	/	0	โรงเรียน	มีเครื่องวัดปริมาณน้ำฝนแล้ว	
42090613			13	กลาง	612	153	3	/	/	/	/	/	0	โรงเรียน	มีเครื่องวัดปริมาณน้ำฝนแล้ว	
42090614			14	ปทุมวัน	756	189	3	/	/	/	/	/	0	โรงเรียน	มีเครื่องวัดปริมาณน้ำฝนแล้ว	
42091109		เขากลาง	9	นาหลวง	792	198	2	/	/	/	/	/	0	โรงเรียน	มีเครื่องวัดปริมาณน้ำฝนแล้ว	
42091110			10	ยางเดี่ยว	540	135	2	/	/	/	/	/	0	โรงเรียน	มีเครื่องวัดปริมาณน้ำฝนแล้ว	
42091301		ศรีสงคราม	1	น้อยนา	488	122	3	/	/	/	/	/	0	โรงเรียน	มีเครื่องวัดปริมาณน้ำฝนแล้ว	
42091302			2	บุงไสล่	408	102	2	/	/	/	/	/	0	โรงเรียน	มีเครื่องวัดปริมาณน้ำฝนแล้ว	
42091306			6	บุงกาดาล	420	105	2	/	/	/	/	/	0	โรงเรียน	มีเครื่องวัดปริมาณน้ำฝนแล้ว	
42100101	ภูกระดึง	ศรีฐาน	1	ศรีฐาน	820	205	1	/	/	/	/	/	10	ศูนย์พัฒนาเด็กฯ	มีเครื่องวัดปริมาณน้ำฝนและไซเรน	
42100102			2	นาแปน	540	135	2	/	/	/	/	/	50	โรงเรียน	มีเครื่องวัดปริมาณน้ำฝนแล้ว	
42100103			3	อีเลิศ	480	120	2	/	/	/	/	/	30	โรงเรียน	มีเครื่องวัดปริมาณน้ำฝนแล้ว	
42100109			9	นาแปนใต้	520	130	2	/	/	/	/	/	20	โรงเรียน	มีเครื่องวัดปริมาณน้ำฝนแล้ว	
42100114			14	นาแปนเหนือ	508	127	2	/	/	/	/	/	20	โรงเรียน	มีเครื่องวัดปริมาณน้ำฝนแล้ว	
42100501		ผานกเค้า	1	ผานกเค้า	520	130	2	/	/	/	/	/	30	วัด	มีเครื่องวัดปริมาณน้ำฝนแล้ว	
42100502			2	วังไผ่	600	150	1	/	/	/	/	/	15	วัด	มีเครื่องวัดปริมาณน้ำฝนและไซเรน	

42100505		5	ช่องว่าง	492	123	3	/	/	/	/	50	1,500	วัด	
42110501	ภูหลวง	1	เลขวังไสย์	840	210	1	/	/	/	/	153	540	โรงเรียน	มีเครื่องวัดปริมาณน้ำฝนและไซเรน
42110502		2	เลขดาวตาด	680	170	1	/	/	/	/	100	650	โรงเรียน	มีเครื่องวัดปริมาณน้ำฝนและไซเรน
42110504		4	หนองคัน	680	170	2	/	/	/	/	102	1,000	โรงเรียน	มีเครื่องวัดปริมาณน้ำฝนแล้ว
42110505		5	ห้วยหอม	560	140	3	/	/	/	/	86	500	โรงเรียน	
42110507		7	โนนพัฒนา	480	120	1	/	/	/	/	44	100	โรงเรียน	มีเครื่องวัดปริมาณน้ำฝนแล้ว
42110607		7	สวนปอ	540	135	2	/	/	/	/	75	530	วัด	มีเครื่องวัดปริมาณน้ำฝนแล้ว
42110608		8	หนองขอนแก่น	600	150	2	/	/	/	/	109	550	วัด	มีเครื่องวัดปริมาณน้ำฝนแล้ว
42120102	ผาขาว	2	สมศักดิ์พัฒนา	528	132	3	/	/	/	/	35	350	โรงเรียน	
42120201		1	ท่าช้างคล้อง	500	125	3	/	/	/	/	63	700	โรงเรียน	
42120202		2	โนนภูทอง	496	124	3	/	/	/	/	54	500	โรงเรียน	
42120203		3	พวยแดง	724	181	3	/	/	/	/	95	500	โรงเรียน	
42120210		10	หัวขัว	484	121	3	/	/	/	/	55	500	โรงเรียน	
42120301		1	โนนปอแดง	628	157	3	/	/	/	/	89	0	โรงเรียน	
42120302		2	หนองอียี่	492	123	3	/	/	/	/	50	550	โรงเรียน	
42120304		4	ท่าสวนยา	520	130	2	/	/	/	/	65	500	โรงเรียน	มีเครื่องวัดปริมาณน้ำฝนแล้ว
42120305		5	โนนกกข่า	512	128	3	/	/	/	/	75	400	โรงเรียน	
42120402		2	ห้วยยาง	600	150	3	/	/	/	/	37	600	โรงเรียน	
42120501		1	เพิ่ม	604	151	2	/	/	/	/	115	500	โรงเรียน	
42120503		3	ผาสวรรค์	500	125	2	/	/	/	/	95	350	วัด	
42120508		8	เพิ่มผล	428	107	3	/	/	/	/	87	300	โรงเรียน	
42130101	เอราวัณ	1	วังลา	548	137	1	/	/	/	/	15	150	โรงเรียน	มีเครื่องวัดปริมาณน้ำฝนและไซเรน

42130102			2	โนนถาวร	512	128	2											27	50	โรงเรียน	มีเครื่องวัดปริมาณน้ำฝนแล้ว
42130203	ผาอินทร์แปลง		3	เอราวัณ	780	195	3	/	/	/	/	/	/	/	/	/	/	76	100	โรงเรียน	
42130203			3	ไม่มีชื่อ	1,840	460	3	/	/	/	/	/	/	/	/	/	/	118	300		
42140106	หนองหิน	หนองหิน	6	ห้วยหินใต้	600	150	2	/	/	/	/	/	/	/	/	/	/	80	400	โรงเรียน	มีใช้เรนแล้ว
42140108			8	ห้วยเตื่อน้อย	692	173	3	/	/	/	/	/	/	/	/	/	/	90	400	วัด	
42140111			11	ห้วยโจด	660	165	2	/	/	/	/	/	/	/	/	/	/	80	300	วัด	มีเครื่องวัดปริมาณน้ำฝนแล้ว
42140112			12	ภูทอง	412	103	3	/	/	/	/	/	/	/	/	/	/	50	200	โรงเรียน	
42140203	ตาดข่า		3	โคกใหญ่	680	170	2	/	/	/	/	/	/	/	/	/	/	90	400	โรงเรียน	มีเครื่องวัดปริมาณน้ำฝนแล้ว
42140204			4	ไร่พวย	740	185	3	/	/	/	/	/	/	/	/	/	/	70	200	โรงเรียน	
42140205			5	จำทอง	540	135	3	/	/	/	/	/	/	/	/	/	/	70	300	โรงเรียน	
42140301		ปวนพู่	1	ปวนพู่	820	205	1	/	/	/	/	/	/	/	/	/	/	150	800	อบต.ปวนพู่	มีเครื่องวัดปริมาณน้ำฝนและไซเรน
42140302			2	นาเหล็ก	740	185	2	/	/	/	/	/	/	/	/	/	/	95	200	โรงเรียน	มีเครื่องวัดปริมาณน้ำฝนแล้ว
42140303			3	ผาห้วย	840	210	2	/	/	/	/	/	/	/	/	/	/	75	600	โรงเรียน	มีเครื่องวัดปริมาณน้ำฝนแล้ว
42140304			4	สวนห้อม	500	125	2	/	/	/	/	/	/	/	/	/	/	40	100	โรงเรียน	มีเครื่องวัดปริมาณน้ำฝนแล้ว
42140305			5	ห้วยเตื่อน้อย	520	130	2	/	/	/	/	/	/	/	/	/	/	80	200	โรงเรียน	มีเครื่องวัดปริมาณน้ำฝนแล้ว
42140306			6	หนองหมากแก้ว	700	170	3	/	/	/	/	/	/	/	/	/	/	120	400	ที่ว่าการอำเภอ	
42140307			7	ห้วยเป้า	508	127	3	/	/	/	/	/	/	/	/	/	/	80	300	วัด	
42140308			8	ห้วยแม่เหมือ	528	132	2	/	/	/	/	/	/	/	/	/	/	90	200	หน่วยรักษาป่า	มีเครื่องวัดปริมาณน้ำฝนแล้ว
42140312			12	หนองจิก	560	140	3	/	/	/	/	/	/	/	/	/	/	70	200	ที่ว่าการกิ่งฯ	
42140314			14	ทุ่งสีทอง	432	108	3	/	/	/	/	/	/	/	/	/	/	60	300	ที่ว่าการกิ่งฯ	
42140315			15	ทุ่งโพธิ์	530	130	3	/	/	/	/	/	/	/	/	/	/	70	300	อบต.ปวนพู่	
42060100	นาแก้ว	นาแก้ว	1	นาแก้วเก่า	237	85	1	/	/	/	/	/	/	/	/	/	/	80	250	วัดป่าบ้านบุง	
42060102			2	นาโพธิ์	359	96	1	/	/	/	/	/	/	/	/	/	/	90	400	ร.ร.บ้านแห่เมืองแพร่	

42060103	3	เหมืองแร่	402	101	1	/	/	/	/	/	80	300	ร.ร.บ้านเทพเมืองแพร่	มีเครื่องวัดปริมาณน้ำและใช้เรนฝน
42060105	5	นาหัวไร่ใหม่	459	103	2	/	/	/	/	/	80	200	โรงเรียน	
42060104	4	โป่งกูด	206	54	3	/	/	/	/	/	20	400	โรงเรียน	
42060107	7	นาสี	79	25	3	/	/	/	/	/	15	550	โรงเรียน	
42060201	1	แสงภา	443	110	1	/	/	/	/	/	70	600	หมวดการทาง	มีเครื่องวัดปริมาณน้ำฝนและใช้เรน
42060202	2	ปากอ	478	121	3	/	/	/	/	/	70	800	หน่วย ลย 9	
42060203	3	หัวนา	230	61	1	/	/	/	/	/	95	200	หน่วย ลย 9	
42060204	4	นาบอ	202	55	2	/	/	/	/	/	30	600	ศาลาเอนกประสงค์	
42060205	5	บ่อเหมืองน้อย	255	65	3	/	/	/	/	/	40	100	โรงเรียน	
42060206	6	หัวน้ำฝัก	189	48	3	/	/	/	/	/	25	200	โรงเรียน	
42060301	1	นาพึ่ง	438	112	2	/	/	/	/	/	95	700	โรงเรียน	
42060302	2	นาจาม	262	94	2	/	/	/	/	/	50	450	โรงเรียน	
42060303	3	นาพระ	142	44	1	/	/	/	/	/	40	200	โรงเรียน	มีเครื่องวัดปริมาณน้ำฝนแล้ว
42060304	4	นาทอน	328	95	3	/	/	/	/	/	70	650	วัด	
42060305	5	เกลือ	254	64	2	/	/	/	/	/	50	300	วัดบ้านลาด	
42060306	6	ลาด	254	65	2	/	/	/	/	/	50	300	วัด	
42060307	7	นาแสง	130	34	3	/	/	/	/	/	25	400	วัด	
42060308	8	กลาง	284	71	1	/	/	/	/	/	40	400	วัด	
42060401	1	นามาสา	268	64	3	/	/	/	/	/	50	300	วัด	มีเครื่องวัดปริมาณน้ำฝนแล้ว
42060402	2	หัวตัน	329	95	1	/	/	/	/	/	65	200	โรงเรียน	
42060403	3	นาปูน	159	40	1	/	/	/	/	/	20	400	โรงเรียน	
42060404	4	ชำทอง	436	109	1	/	/	/	/	/	70	750	โรงเรียน	
42060405	5	หนองหวาย	417	105	3	/	/	/	/	/	70	800	โรงเรียน	
42060406	6	โคก	756	205	3	/	/	/	/	/	150	1,250	โรงเรียน	

42060407		7	หนองสิม	442	110	3	/	/	/	/	/	/	95	700	โรงเรียน	
42060408		8	โนนสว่าง	173	41	3	/	/	/	/	/	/	30	600	รพ.สต.โนนสว่าง	
42060501	เหล่ากอหก	1	เหล่ากอหก	604	152	2	/	/	/	/	/	/	80	500	รพ.สต.เหล่ากอหก	
42060502		2	นาเชื่อม	274	64	3	/	/	/	/	/	/	35	200	วัด	
42060503		3	นาสิง	425	105	3	/	/	/	/	/	/	85	400	วัด	
42060504		4	นาผักก้าม	466	115	1	/	/	/	/	/	/	95	550	วัด	
42060505		5	นาเจริญ	438	132	3	/	/	/	/	/	/	90	600	โรงเรียน	
รวม	14	244	244	140,378	4,528	47	177	66	56	33	159	165	39	13,973	53,920	

หมายเหตุ ลำดับความสำคัญ 1 คือเสียงรบกวน ลำดับความสำคัญ 2 คือ เสียงภัยปานกลาง ลำดับความสำคัญ 3 คือ เสียงภัยน้อย

ภาคผนวก ง .					
หมายเลขโทรศัพท์/โทรสารส่วนราชการต่าง					
ส่วนราชการ	โทรศัพท์	โทรสาร	สปมท.	คลื่นความถี่วิทยุ สื่อสาร	มือถือ
ผู้ว่าราชการจังหวัดเลย	๐-๔๒๘๑-๑๖๘๓	๐-๔๒๘๑-๒๗๗๗	๔๖๓๐๑	-	-
รองผู้ว่าราชการจังหวัดเลย (๑)	๐-๔๒๘๑-๒๕๕๔	๐-๔๒๘๑-๒๕๕๔	๔๖๓๐๒	-	-
รองผู้ว่าราชการจังหวัดเลย (๒)	๐-๔๒๘๖-๑๐๙๕	๐-๔๒๘๖-๑๐๙๕	๔๖๓๐๓	-	-
รองผู้ว่าราชการจังหวัดเลย (๓)	๐-๔๒๘๖-๑๐๙๕	๐-๔๒๘๖-๑๐๙๕	๔๖๓๐๓	-	-
ศูนย์ ปภ. เขต ๑๔ อุตรธานี	๐-๔๒๒๙-๐๓๙๒	๐-๔๒๒๙-๐๕๘๓	-	-	-
สำนักงานจังหวัดเลย	๐-๔๒๘๑-๑๒๓๔	๐-๔๒๘๑-๑๒๓๔	๔๖๗๖๖	-	-
ที่ทำการปกครองจังหวัดเลย	๐-๔๒๘๑-๑๗๗๔	๐-๔๒๘๑-๑๗๗๔	๔๖๗๓๓	๑๖๒.๑๒๕MHz	-
สำนักงานประชาสัมพันธ์จังหวัดเลย	๐-๔๒๘๑-๑๒๕๘	๐-๔๒๘๑-๑๒๕๘	-	-	-
สำนักงานคูสตั๊วจังหวัดเลย	๐-๔๒๘๑-๑๕๗๒	๐-๔๒๘๑-๑๕๔๗	-	๑๕๕.๘๒๗MHz	-
สำนักงานประมงจังหวัดเลย	๐-๔๒๘๑-๑๙๗๕	๐-๔๒๘๑-๑๙๗๕	-	-	-
สำนักงานพัฒนาสังคมฯ	๐-๔๒๘๑-๕๓๖๓	๐-๔๒๘๑-๕๙๘๔	-	-	-
สำนักงานอุตสาหกรรมจังหวัดเลย	๐-๔๒๘๑-๑๙๕๙	๐-๔๒๘๑-๒๖๐๘	-	-	-
โครงการชลประทานเลย	๐-๔๒๘๑-๑๑๑๑	๐-๔๒๘๑-๒๗๒๐	-	-	-
แขวงทางหลวงชนบทเลย	๐-๔๒๘๑-๑๕๗๑	๐-๔๒๘๑-๑๕๖๗	-	-	-
สำนักงานเกษตรจังหวัดเลย	๐-๔๒๘๑-๑๖๔๓	๐-๔๒๘๑-๑๖๔๓	-	-	-
สำนักงานขนส่งจังหวัดเลย	๐-๔๒๘๑-๑๗๓๗	๐-๔๒๘๑-๑๗๓๗	-	-	-
สำนักงาน ปภ. จังหวัดเลย	๐-๔๒๘๑-๑๘๗๑	๐-๔๒๘๑-๑๘๗๑	๔๖๗๘๗	๑๖๒.๘๐๐ MHz	-
สำนักงานสาธารณสุขจังหวัดเลย	๐-๔๒๘๑-๒๗๔๕	๐-๔๒๘๑-๑๗๐๒	-	๑๕๔.๘๒๕MHz	-
สำนักงานเกษตรและสหกรณ์จังหวัดเลย	๐-๔๒๘๑-๔๘๗๒	๐-๔๒๘๑-๑๖๑๒	-	-	-
แขวงทางหลวงเลยที่ ๑	๐-๔๒๘๑-๑๖๗๓	๐-๔๒๘๑-๒๖๖๓	-	-	-
แขวงทางหลวงเลยที่ ๒ (ด่านซ้าย)	๐-๔๒๘๙-๑๓๖๐	๐-๔๒๘๙-๑๓๓๓	-	-	-
สำนักงานส่งเสริมการปกครอง อบท.เลย	๐-๔๒๘๖-๑๒๔๒	๐-๔๒๘๑-๑๖๙๗	-	-	-
สำนักงานโยธาธิการและผังเมือง จ.เลย	๐-๔๒๘๑-๔๕๙๒	๐-๔๒๘๑-๔๘๓๖	-	-	-
สถานีอุตุนิยมวิทยาเลย	๐-๔๒๘๑-๑๕๖๒	๐-๔๒๘๓-๓๕๒๕	-	-	-
สถานีควบคุมไฟฟ้าจังหวัดเลย	๐-๔๒๘๙-๙๔๖๕	-	-	-	๐๘-๙๗๑๑-๐๔๖๐
จังหวัดทหารบกเลย (ค่ายศรีสองรัก)	๐-๔๒๘๑-๑๘๐๕	๐-๔๒๘๑-๑๙๔๒	-	-	-
กองพันทหารราบที่ ๑ กรมทหารราบที่ ๘	๐-๔๒๐๗-๑๐๕๑	-	-	-	๐๘-๙๘๖๑-๙๕๐๘
หน่วยพัฒนาการการเคลื่อนที่ที่ ๒๓	๐-๔๒๘๐-๑๑๙๙	๐-๔๒๘๐-๑๑๙๙	-	-	-
สถานีควบคุมไฟฟ้าภูกระดึง					๐๘๑-๗๓๖๓๑๕๐

หมายเลขโทรศัพท์/โทรสารส่วนราชการต่าง					
ส่วนราชการ	โทรศัพท์	โทรสาร	สปมท.	คลื่นความถี่วิทยุ	มือถือ
				สื่อสาร	
กรมทหารพรานที่ ๒๑ (ด่านซ้าย)	๐-๔๒๘๙-๑๒๒๑	๐-๔๒๘๙-๑๒๒๑	-	๑๕๒.๔๕๐MHz	-
ด่านตรวจคนเข้าเมืองเชียงคาน	๐-๔๒๘๒-๑๑๗๕	๐-๔๒๘๒-๑๙๑๑	-	-	๐๘-๗๘๙๖-๗๗๙๙
ด่านตรวจคนเข้าเมืองท่าลี่	๐-๔๒๘๘-๙๒๐๘	๐-๔๒๘๘-๙๒๐๘	-	-	-
กองร้อยตำรวจตระเวนชายแดนที่ ๒๔๖	๐-๔๒๘๙-๑๒๓๗	๐-๔๒๘๙-๑๒๓๗	-	-	๐๘-๑๘๗๘-๙๒๓๓
สนง.ทรัพยากรธรรมชาติและสิ่งแวดล้อม	๐-๔๒๘๑-๑๓๙๔	๐-๔๒๘๑-๑๓๙๔	-	-	๐๘-๑๗๕๒-๐๘๒๑
สถานีตำรวจน้ำ ๔ กองกำกับการ ๑๑	๐-๔๒๘๒-๑๐๑๐	๐-๔๒๘๒-๑๐๑๐	-	-	๐๘-๑๘๒๘-๘๕๐๒
ตำรวจภูธรจังหวัดเลย	๐-๔๒๘๑-๒๖๕๒	๐-๔๒๘๑-๓๐๑๗	-	๑๕๒.๖๕๐MHz	-
สถานีตำรวจภูธรด่านซ้าย	๐-๔๒๘๙-๑๓๑๐	๐-๔๒๘๙-๑๓๕๘	-	๑๕๒.๖๕๐MHz	-
สถานีตำรวจภูธรท่าลี่	๐-๔๒๘๘-๙๐๓๘	๐-๔๒๘๘-๙๐๓๘	-	๑๕๒.๖๕๐MHz	-
สถานีตำรวจภูธรเชียงคาน	๐-๔๒๘๗-๑๑๘๑	๐-๔๒๘๒-๑๑๗๗	-	๑๕๒.๘๒๕MHz	-
สถานีตำรวจภูธรภูกระดึง	๐-๔๒๘๘-๑๐๒๓	๐-๔๒๘๗-๑๐๒๔	-	๑๕๒.๕๐๐MHz	-
สถานีตำรวจภูธรปากชม	๐-๔๒๘๘-๑๐๓๕	๐-๔๒๘๘-๑๐๓๕	-	๑๕๒.๖๕๐MHz	-
สถานีตำรวจภูธรภูเรือ	๐-๔๒๘๙-๙๐๙๐	๐-๔๒๘๙-๙๐๙๐	-	๑๕๒.๕๐๐MHz	-
สถานีตำรวจภูธรนาแห้ว	๐-๔๒๘๘-๗๐๔๗	๐-๔๒๘๙-๗๐๔๗	-	๑๕๒.๖๕๐MHz	-
สถานีตำรวจภูธรนาด้วง	๐-๔๒๘๘-๗๐๗๔	๐-๔๒๘๘-๗๐๗๓	-	๑๕๒.๕๐๐MHz	-
สถานีตำรวจภูธรภูหลวง	๐-๔๒๘๗-๙๐๗๔	๐-๔๒๘๗-๙๐๗๔	-	๑๕๒.๘๒๕MHz	-
สถานีตำรวจภูธรผาขาว	๐-๔๒๘๑-๘๒๔๖	๐-๔๒๘๑-๘๒๔๖	-	๑๕๒.๖๕๐MHz	-
สถานีตำรวจภูธรเอราวัณ	๐-๔๒๘๕-๓๓๘๘	๐-๔๒๘๕-๓๓๘๘	-	๑๕๒.๖๕๐MHz	-
สถานีตำรวจภูธรหนองหิน	๐-๔๒๘๕-๒๐๙๑	๐-๔๒๘๗-๔๑๖๒	-	๑๕๒.๕๐๐MHz	-
สถานีตำรวจภูธรนาดินดำ	๐-๔๒๘๑-๓๐๓๖	๐-๔๒๘๑-๓๐๓๖	-	๑๕๒.๖๕๐MHz	-
สถานีตำรวจภูธรหนองหญ้าปล้อง	๐-๔๒๘๑-๓๐๓๙	๐-๔๒๘๔-๑๙๙๗	-	๑๕๒.๖๕๐MHz	-
สถานีตำรวจภูธรโคกงาม	๐-๔๒๘๙-๒๐๔๕	๐-๔๒๘๙-๒๐๔๔	-	๑๕๒.๖๕๐MHz	-
สถานีตำรวจภูธรโพนทอง	๐-๔๒๘๖-๓๖๑๑	๐-๔๒๘๖-๓๖๑๑	-	๑๕๒.๖๕๐MHz	-
สถานีตำรวจภูธรเชียงกลม	๐-๔๒๘๘-๑๒๘๐	๐-๔๒๘๘-๑๒๘๐	-	๑๕๒.๖๕๐MHz	-
สถานีตำรวจภูธรเมืองเลย	๐-๔๒๘๑-๑๒๕๔	๐-๔๒๘๑-๐๐๑๐	-	-	-
สถานีตำรวจภูธรวังสะพุง	๐-๔๒๘๔-๑๒๔๕	๐-๔๒๘๔-๑๒๔๕	-	-	-
กองร้อยตำรวจตระเวนชายแดนที่ ๒๔๗	๐-๔๒๘๙-๑๒๓๗	๐-๔๒๘๙-๑๒๓๗	-	๑๕๒.๔๕๐MHz	-



หมายเลขโทรศัพท์/โทรสารโรงพยาบาลในจังหวัด					
ส่วนราชการ	โทรศัพท์	โทรสาร	สพมท.	คลื่นความถี่วิทยุ	มือถือ
				สื่อสาร	
โรงพยาบาลเลย	๐-๔๒๘๑-๑๘๙๐ ๐-๔๒๘๑-๑๕๕๑	๐-๒๔๘๑-๒๖๕๓			
โรงพยาบาลวังสะพุง	๐-๔๒๘๔-๑๗๑๘	๐-๔๒๘๔-๑๗๑๙			
โรงพยาบาลภูกระดึง	๐-๔๒๘๗-๑๐๑๗	-			
โรงพยาบาลเชียงคาน	๐-๔๒๘๒-๑๘๐๑	๐-๔๒๘๒-๑๑๐๑			
โรงพยาบาลท่าลี่	๐-๔๒๘๘-๙๐๑๒	-			
โรงพยาบาลปากชม	๐-๔๒๘๘-๑๐๖๐	-			
โรงพยาบาลนาแห้ว	๐-๔๒๘๙-๗๐๓๙	-			
โรงพยาบาลสมเด็จพระยุพราชด่านซ้าย	๐-๔๒๘๙-๑๓๑๔	-			
โรงพยาบาลภูเรือ	๐-๔๒๘๙-๙๐๙๔	-			
โรงพยาบาลนาด้วง	๐-๔๒๘๘-๗๑๖๒	-			
โรงพยาบาลภูหลวง	๐-๔๒๘๗-๙๒๑๐-๑	-			
โรงพยาบาลผาขาว	๐-๔๒๘๑-๘๑๖๑-๓	-			
โรงพยาบาลเอราวัณ	๐-๔๒๘๕-๓๓๔๑-๒	-			
โรงพยาบาลเมืองเลยราม	๐-๔๒๘๓-๓๔๐๐-	-			
โรงพยาบาลจิตเวชเลยราชนครินทร์	๐-๔๒๘๑-๔๘๙๓-๕	๐-๔๒๘๑-๔๘๙๑			
โรงพยาบาลค่ายศรีสองรัก	๐-๔๒๐๗-๑๐๓๙	-			

หมายเลขโทรศัพท์/โทรสาร อำเภอ

อำเภอ/กิ่งอำเภอ	โทรศัพท์	โทรสาร	คลื่นความถี่วิทยุ	
			สื่อสาร	มือถือ
ที่ว่าการอำเภอเมืองเลย	๐-๔๒๘๑-๑๒๑๓	๐-๔๒๘๓-๓๗๒๕	๑๖๒.๑๒๕MHz	-
ที่ว่าการอำเภอวังสะพุง	๐-๔๒๘๔-๑๗๓๐	๐-๔๒๘๔-๑๗๓๐	๑๖๒.๑๒๕MHz	-
ที่ว่าการอำเภอด่านซ้าย	๐-๔๒๘๙-๑๒๖๖	๐-๔๒๘๙-๑๒๖๖	๑๖๒.๒๐๐MHz	-
ที่ว่าการอำเภอท่าลี่	๐-๔๒๘๘-๙๓๕๙	๐-๔๒๘๘-๙๒๐๖	๑๖๒.๖๐๐MHz	-
ที่ว่าการอำเภอเชียงคาน	๐-๔๒๘๒-๑๕๙๗	๐-๔๒๘๒-๑๕๙๗	๑๖๒.๒๐๐MHz	-
ที่ว่าการอำเภอภูกระดึง	๐-๔๒๘๗-๑๐๙๓	๐-๔๒๘๗-๑๐๙๓	๑๖๒.๒๐๐MHz	-
ที่ว่าการอำเภอปากชม	๐-๔๒๘๘-๑๐๖๕	๐-๔๒๘๘-๑๐๖๕	๑๕๗.๑๕๐MHz	-
ที่ว่าการอำเภอภูเรือ	๐-๔๒๘๙-๙๑๒๓	๐-๔๒๘๙-๙๐๐๔	๑๖๒.๑๒๕MHz	-
ที่ว่าการอำเภอนาแห้ว	๐-๔๒๘๙-๗๐๔๑	๐-๔๒๘๙-๗๐๔๑	๑๖๒.๖๐๐MHz	-
ที่ว่าการอำเภอนาดัง	๐-๔๒๘๘-๗๐๑๕	๐-๔๒๘๘-๗๐๑๕	๑๖๒.๑๒๕MHz	-
ที่ว่าการอำเภอภูหลวง	๐-๔๒๘๗-๙๐๓๒	๐-๔๒๘๗-๙๐๓๒	๑๖๒.๒๐๐MHz	-
ที่ว่าการอำเภอผาขาว	๐-๔๒๘๑-๘๑๔๑	๐-๔๒๘๑-๘๑๔๒	๑๖๒.๑๒๕MHz	-
ที่ทำการอำเภอเอราวัณ	๐-๔๒๘๕-๓๐๒๗	๐-๔๒๘๕-๓๐๒๗	๑๖๒.๒๐๐MHz	-
ที่ทำการอำเภอหนองหิน	๐-๔๒๘๕-๒๐๓๑	๐-๔๒๘๕-๒๐๓๑	๑๖๒.๑๒๕MHz	-

หมายเลขโทรศัพท์เคลื่อนที่ของ ผู้บริหารระดับสูง			
ลำดับ	ตำแหน่ง	หมายเลขโทรศัพท์เคลื่อนที่	หมายเหตุ
๑	ผู้ว่าราชการจังหวัดเลย	๐๘-๙๒๐๓-๐๔๗๕	-
๒	รองผู้ว่าราชการจังหวัดเลย (๑)	๐๘-๙๒๐๓-๓๘๙๒	-
๓	รองผู้ว่าราชการจังหวัดเลย (๒)	๐๘-๙๒๐๓-๓๙๕๖	-
๔	รองผู้ว่าราชการจังหวัดเลย (๓)	๐๖-๑๔๑๖-๐๗๗๐	-
๕	ปลัดจังหวัดเลย	๐๘-๙๕๖๙-๙๘๕๕	-
๖	หัวหน้าสำนักงานจังหวัดเลย	๐๘-๙๒๐๓-๔๓๓๑	-
๗	ท้องถิ่นจังหวัดเลย	๐๖-๓๒๖๙-๒๐๔๖	-
๘	พัฒนาการจังหวัดเลย	๐๘-๔๘๗๔-๐๖๓๓	-
๙	โยธาธิการและผังเมืองจังหวัดเลย	๐๘-๐๐๔๕-๑๐๔๕	-
๑๐	หัวหน้าสำนักงาน ป.ก. จังหวัดเลย	๐๘-๙๙๖๙-๖๗๗๑	-
๑๑	นายอำเภอเมืองเลย	๐๘-๑๘๖๗-๔๔๒๖	-
๑๒	นายอำเภอวังสะพุง	๐๘-๑๘๖๗-๔๔๓๐	-
๑๓	นายอำเภอด่านซ้าย	๐๘-๑๘๖๗-๔๔๖๒	-
๑๔	นายอำเภอท่าลี่	๐๘-๑๘๖๗-๔๔๕๑	-
๑๕	นายอำเภอเชียงคาน	๐๘-๑๘๖๗-๔๔๓๗	-
๑๖	นายอำเภอภูกระดึง	๐๘-๑๘๖๗-๔๔๓๕	-
๑๗	นายอำเภอปากชม	๐๘-๑๘๖๗-๔๔๗๐	-
๑๘	นายอำเภอภูเรือ	๐๘-๑๘๖๗-๔๔๕๐	-
๑๙	นายอำเภอนาแห้ว	๐๘-๑๘๖๗-๔๔๕๘	-
๒๐	นายอำเภอนาดัง	๐๘-๑๘๖๗-๔๔๖๑	-
๒๑	นายอำเภอภูหลวง	๐๘-๑๘๖๗-๔๔๓๕	-
๒๒	นายอำเภอผาขาว	๐๘-๑๘๖๗-๔๔๖๑	-
๒๓	นายอำเภอเอราวัณ	๐๘-๑๘๖๗-๔๔๗๒	-
๒๔	นายอำเภอหนองหิน	๐๘-๑๘๖๗-๔๔๘๕	-

หมายเลขโทรศัพท์/โทรสาร รัฐวิสาหกิจ,ภาคเอกชน,มูลนิธิ

ส่วนราชการ	โทรศัพท์	โทรสาร	คลื่นความถี่วิทยุ	นามเรียกขาน	มือถือ
			สื่อสาร		
สำนักงานการไฟฟ้าส่วนภูมิภาค จ.เลย	๐-๔๒๘๑-๑๒๐๒	๐-๔๒๘๑-๑๔๗๔		-	-
การไฟฟ้าอำเภอด่านซ้าย	๐-๔๒๘๙-๑๓๑๙	๐-๔๒๘๙-๑๑๙๑		-	-
การไฟฟ้าอำเภอวังสะพุง	๐-๔๒๘๔-๑๐๖๐	๐-๔๒๘๔-๑๔๑๖		-	-
การไฟฟ้าอำเภอเชียงคาน	๐-๔๒๘๒-๑๐๖๐	๐-๔๒๘๒-๑๖๕๔		-	-
การไฟฟ้าอำเภอภูเรือ	๐-๔๒๘๙-๙๐๐๘	-		-	-
การไฟฟ้าอำเภอท่าลี่	๐-๔๒๘๘-๙๑๒๘	๐-๔๒๘๘-๙๑๒๘		-	-
การไฟฟ้าอำเภอนาดัง	๐-๔๒๘๘๑๐๗๕	-		-	-
การไฟฟ้าอำเภอปากชม	๐-๔๒๘๘-๑๑๑๘	-		-	-
การไฟฟ้าอำเภอนาแห้ว	๐-๔๒๘๙-๗๐๓๙	-		-	-
การไฟฟ้าอำเภอเอราวัณ	๐-๔๒๘๕-๓๓๗๖	-		-	-
การไฟฟ้าอำเภอภูหลวง	๐-๔๒๘๗-๙๐๖๐	-		-	-
การไฟฟ้าอำเภอผาขาว	๐-๔๒๘๑-๐๔๔๕	-		-	-
การไฟฟ้าอำเภอหนองหิน	๐-๔๒๘๕-๒๓๐๗	-		-	-
การไฟฟ้าอำเภอภูกระดึง	๐-๔๒๘๗-๑๐๖๐	-		-	-
การประปาส่วนภูมิภาค สาขาเลย	๐-๔๒๘๑-๑๖๑๑	๐-๔๒๘๑-๑๖๓๑		-	-
มูลนิธิสว่างคีรีธรรม	๐-๔๒๘๑-๒๐๙๔	๐-๔๒๘๖-๑๔๖๖	๑๖๘.๔๗๕MHz	-	๐๘-๑๘๗๓-๗๑๗๐
สมาคมพุทธเมตตาฯ เลย	๐-๔๒๘๑-๓๐๗๕	-	๑๖๘.๗๗๕MHz	-	๐๘-๑๐๕๒-๙๐๑๔
สมาคมกู้ภัยร่วมใจเมืองเลย	-	-	๑๖๑.๘๖๐MHz	-	๐๘-๘๓๒๒-๘๗๙๒
สมาคมกู้ชีพ - กู้ภัยเลย	-	-	๑๕๐.๑๕๐MHz	-	๐๙-๓๓๓๙-๑๙๘๗
นายกเหล่ากาชาดจังหวัดเลย	๐-๔๒๘๑-๑๑๖๑	-	-	-	-
ประธานหอการค้าจังหวัดเลย	๐-๔๒๘๓-๒๕๔๐	-	-	-	-
นายกสมาคมพ่อค้าจังหวัดเลย	๐-๔๒๘๑-๑๒๙๙	-	-	-	-

ที่	หมายเลขโทรศัพท์/โทรสารเทศบาลเมือง/เทศบาลตำบล				
	เทศบาลเมือง/เทศบาลตำบล	โทรศัพท์	โทรสาร	คลื่นความถี่วิทยุ	นามเรียกขาน
				สื่อสาร	
๑	สำนักงานเทศบาลเมืองเลย	๐-๔๒๘๑-๑๐๙๑	๐-๔๒๘๑-๒๖๔๖	๑๖๒.๖๕๐ MHz	-
๒	สำนักงานเทศบาลเมืองวังสะพุง	๐-๔๒๘๔-๑๓๙๓	๐-๔๒๘๔-๑๗๒๗	๑๖๒.๒๕๐ MHz	-
๓	สำนักงานเทศบาลตำบลนาอ้อ	๐-๔๒๘๓-๕๕๘๔	๐-๔๒๘๓-๙๔๓๐	๑๖๒.๕๕๐ MHz	-
๔	สำนักงานเทศบาลตำบลน้ำสวย	๐-๔๒๘๑-๕๕๐๖	๐-๔๒๘๑-๕๕๐๖	๑๖๒.๘๕๐ MHz	-
๕	สำนักงานเทศบาลตำบลนาดินดำ	๐-๔๒๘๗-๐๗๙๐	๐-๔๒๘๗-๐๗๙๑	-	-
๖	สำนักงานเทศบาลตำบลนาอาน	๐-๔๒๘๓-๓๔๙๕	๐-๔๒๘๓-๓๔๙๕	-	-
๗	สำนักงานเทศบาลตำบลนาโป่ง	๐-๔๒๘๐-๔๓๒๔	๐-๔๒๘๐-๔๓๒๔	-	-
๘	สำนักงานเทศบาลตำบลศรีสงคราม	๐-๔๒๐๓-๙๒๐๖	๐-๔๒๐๓-๙๒๐๖	-	-
๙	สำนักงานเทศบาลตำบลปากบัว	๐-๔๒๘๕-๐๕๙๙	๐-๔๒๘๕-๐๕๙๙	-	-
๑๐	สำนักงานเทศบาลตำบลนาด้วง	๐-๔๒๘๘-๗๔๘๕	๐-๔๒๘๘-๗๔๘๕	-	-
๑๑	สำนักงานเทศบาลตำบลนาดอกคำ	๐-๔๒๘๐-๑๑๐๗	๐-๔๒๘๐-๑๑๐๗	-	-
๑๒	สำนักงานเทศบาลตำบลหนองหิน	๐-๔๒๘๕-๒๑๕๑	๐-๔๒๘๕-๒๑๕๑	๑๖๒.๑๒๕ MHz	พระลักษณ์
๑๓	สำนักงานเทศบาลตำบลโนนปอแดง	๐-๔๒๘๑-๘๑๖๘	๐-๔๒๘๑-๘๑๖๘	-	-
๑๔	สำนักงานเทศบาลตำบลท่าช้างคล้อ	๐-๔๒๘๑-๘๓๓๖	๐-๔๒๘๑-๘๓๓๖	๑๕๖.๑๐๐ MHz	พิราบ
๑๕	สำนักงานเทศบาลตำบลปากชม	๐-๔๒๘๘-๑๑๙๔	๐-๔๒๘๘-๑๑๙๔	-	-
๑๖	สำนักงานเทศบาลตำบลเชียงกลม	๐-๔๒๘๘-๑๓๒๘	๐-๔๒๘๘-๑๓๒๘	๑๖๒.๕๕๐ MHz	-
๑๗	สำนักงานเทศบาลตำบลคอนสา	๐-๔๒๘๗-๐๖๐๘	๐-๔๒๘๗-๐๖๐๘	-	-
๑๘	สำนักงานเทศบาลตำบลเอราวัณ	๐-๔๒๘๑-๐๙๕๓	๐-๔๒๘๑-๐๙๕๔	-	-
๑๙	สำนักงานเทศบาลตำบลผาอินทร์แปลง	๐-๔๒๘๕-๓๒๗๓	๐-๔๒๘๕-๓๒๗๓	-	-
๒๐	สำนักงานเทศบาลตำบลภูกระดึง	๐-๔๒๘๗-๑๐๑๕	๐-๔๒๘๗-๑๐๙๐	๑๖๒.๕๒๕ MHz	พระราม
๒๑	สำนักงานเทศบาลตำบลภูเรือ	๐-๔๒๘๙-๙๐๓๖	๐-๔๒๘๙-๙๐๓๖	-	-
๒๒	สำนักงานเทศบาลตำบลร่องจิก	๐-๔๒๘๐-๑๗๐๖	๐-๔๒๘๐-๑๗๐๖	-	-
๒๓	สำนักงานเทศบาลตำบลนาแห้ว	๐-๔๒๘๙-๗๒๘๕	๐-๔๒๘๙-๗๐๙๖	๑๖๒.๗๗๕ MHz	ธารสวรรค์
๒๔	สำนักงานเทศบาลตำบลเชียงคาน	๐-๔๒๘๒-๑๑๔๑	๐-๔๒๘๒-๑๙๔๑	-	-
๒๕	สำนักงานเทศบาลตำบลเขาแก้ว	๐-๔๒๘๑-๔๖๖๔	๐-๔๒๘๑-๔๖๖๔	๑๕๕.๑๕๐ MHz	เขาแก้ว
๒๖	สำนักงานเทศบาลตำบลธาตุ	๐-๔๒๘๕-๔๐๓๔	๐-๔๒๘๕-๔๐๓๔	-	-
๒๗	สำนักงานเทศบาลตำบลด่านซ้าย	๐-๔๒๘๙-๑๒๓๑	๐-๔๒๘๙-๑๒๕๔	๑๖๒.๕๒๕ MHz	แก้วอาสา
๒๘	สำนักงานเทศบาลตำบลศรีสองรัก	๐-๔๒๘๙-๑๘๗๒	๐-๔๒๘๙-๑๘๗๒	-	-
๒๙	สำนักงานเทศบาลตำบลท่าลี่	๐-๔๒๘๘-๙๒๑๙	๐-๔๒๘๘-๙๐๓๒	๑๖๒.๕๕๐ MHz	-

หมายเลขโทรศัพท์/โทรสาร/องค์กรปกครองส่วนท้องถิ่น

ที่	หน่วยงาน (อปท.)		โทรสาร	คลื่นความถี่วิทยุ	นามเรียกขาน
				สื่อสาร	
๑	องค์การบริหารส่วนตำบลเมือง	๐-๔๒๘๓-๔๙๐๗	๐-๔๒๘๓-๔๙๐๗	-	-
๒	องค์การบริหารส่วนตำบลน้ำสวย	๐-๔๒๘๐-๑๑๘๓	๐-๔๒๘๐-๑๑๘๓	-	-
๓	องค์การบริหารส่วนตำบลชัยพฤกษ์	๐-๔๒๘๖-๑๔๒๓	๐-๔๒๘๖-๑๔๒๓	๑๖๒.๑๕๒ MHz	-
๔	องค์การบริหารส่วนตำบลน้ำหมาน	๐-๔๒๘๑-๕๓๔๒	๐-๔๒๘๑-๕๓๔๒	๑๖๒.๕๒๕ MHz	-
๕	องค์การบริหารส่วนตำบลศรีสองรัก	๐-๔๒๘๓-๕๔๙๙	๐-๔๒๘๓-๕๔๙๙	-	-
๖	องค์การบริหารส่วนตำบลกกตู	๐-๔๒๘๐-๑๒๑๑	๐-๔๒๘๐-๑๒๑๑	-	-
๗	องค์การบริหารส่วนตำบลเสี้ยว	๐-๔๒๘๐-๑๑๒๔	๐-๔๒๘๐-๑๑๒๔	-	-
๘	องค์การบริหารส่วนตำบลนาแวม	๐-๔๒๘๐-๖๔๓๗	๐-๔๒๘๐-๖๔๓๗	-	-
๙	องค์การบริหารส่วนตำบลกกทอง	๐-๔๒๘๐-๑๑๒๒	๐-๔๒๘๐-๑๑๒๒	-	-
๑๐	องค์การบริหารส่วนตำบลวังสะพุง	๐-๔๒๘๐-๑๑๒๑	๐-๔๒๘๐-๑๑๒๑	๑๕๕.๒๕๐ MHz	-
๑๑	องค์การบริหารส่วนตำบลเขาลง	๐-๔๒๐๗-๖๗๘๐	๐-๔๒๐๗-๖๗๘๐	-	-
๑๒	องค์การบริหารส่วนตำบลหนองจิว	๐-๔๒๘๐-๑๐๓๓	๐-๔๒๘๐-๑๐๓๓	๑๖๒.๑๓๕ MHz	-
๑๓	องค์การบริหารส่วนตำบลทรายขาว	๐-๔๒๐๗-๖๑๒๒	๐-๔๒๐๗-๖๑๒๒	๑๖๒.๑๓๕ MHz	-
๑๔	องค์การบริหารส่วนตำบลหนองหญ้าปล้อง	๐-๔๒๘๔-๑๙๕๗	๐-๔๒๘๔-๑๙๕๗	๑๕๕.๒๕๐ MHz	-
๑๕	องค์การบริหารส่วนตำบลผาน้อย	๐-๔๒๘๐-๑๐๓๔	๐-๔๒๘๐-๑๐๓๔	-	-
๑๖	องค์การบริหารส่วนตำบลโคกขมิ้น	๐-๔๒๘๐-๑๒๘๖	๐-๔๒๘๐-๑๒๘๖	๑๖๒.๕๕๐ MHz	-
๑๗	องค์การบริหารส่วนตำบลผาบึง	๐-๔๒๐๗-๗๐๘๐	๐-๔๒๐๗-๗๐๘๐	๑๖๒.๕๕๐ MHz	-
๑๘	องค์การบริหารส่วนตำบลเชียงคาน	๐-๔๒๘๒-๑๖๖๔	๐-๔๒๘๒-๑๖๖๔		
๑๙	องค์การบริหารส่วนตำบลนาซาว	๐-๔๒๘๕-๕๑๕๒	๐-๔๒๘๕-๕๑๕๒	-	-
๒๐	องค์การบริหารส่วนตำบลบุษุม	๐-๔๒๘๒-๑๘๔๕	๐-๔๒๘๒-๑๘๔๕	-	-
๒๑	องค์การบริหารส่วนตำบลปากตม	๐-๔๒๘๐-๑๐๗๔	๐-๔๒๘๐-๑๐๗๔	-	-
๒๒	องค์การบริหารส่วนตำบลจอมศรี	๐-๔๒๘๑-๕๐๒๐	๐-๔๒๘๑-๕๐๒๐	-	-
๒๓	องค์การบริหารส่วนตำบลหาดทรายขาว	๐-๔๒๐๗-๐๘๒๓	๐-๔๒๐๗-๐๘๒๓	-	-
๒๔	องค์การบริหารส่วนตำบลกกสะทอน	๐-๔๒๘๐-๑๗๑๔	๐-๔๒๘๐-๑๗๑๔	-	-
๒๕	องค์การบริหารส่วนตำบลนาดี	๐-๔๒๘๐-๑๗๑๕	๐-๔๒๘๐-๑๒๘๐	๑๖๒.๘๒๕ MHz	-
๒๖	องค์การบริหารส่วนตำบลนาหอ	๐-๔๒๘๙-๒๒๐๗	๐-๔๒๘๙-๒๒๐๗	-	-
๒๗	องค์การบริหารส่วนตำบลโป่ง	๐-๔๒๘๐-๑๗๐๒	๐-๔๒๘๑-๓๘๑๐	๑๖๒.๑๕๐ MHz	ศูนย์ดินโป่ง
๒๘	องค์การบริหารส่วนตำบลวังยาว	๐-๔๒๘๐-๗๖๑๕	๐-๔๒๘๐-๗๖๑๕	-	-
๒๙	องค์การบริหารส่วนตำบลอิปุม	๐๘-๓๓๓๓๓-๕๐๕๔	-	-	-
๓๐	องค์การบริหารส่วนตำบลโพนสูง	๐-๔๒๘๐-๑๑๙๔	๐-๔๒๘๐-๑๑๙๔	๑๖๒.๒๒๕ MHz	-
๓๑	องค์การบริหารส่วนตำบลโคกงาม	๐-๔๒๐๗-๘๐๖๐	๐-๔๒๐๗-๘๐๖๐	๑๖๒.๒๒๕ MHz	-
๓๒	องค์การบริหารส่วนตำบลปากหมัน	๐-๔๒๘๐-๑๑๘๒	๐-๔๒๘๐-๑๑๘๒	-	-

หมายเลขโทรศัพท์/โทรสาร/องค์กรปกครองส่วนท้องถิ่น

ที่	หน่วยงาน (อปท.)		โทรสาร	คลื่นความถี่วิทยุ	นามเรียกขาน
				สื่อสาร	
๓๓	องค์การบริหารส่วนตำบลนครหงส์	๐-๔๒๘๘-๑๐๕๙	๐-๔๒๘๘-๑๐๕๙	-	-
๓๔	องค์การบริหารส่วนตำบลชมเจริญ	๐-๔๒๘๑-๓๗๗๗	๐-๔๒๘๑-๓๗๗๗	๑๖๒.๘๒๕ MHz	หงส์แดง
๓๕	องค์การบริหารส่วนตำบลห้วยบ่อซืน	๐-๔๒๐๗-๕๕๘๖	๐-๔๒๐๗-๕๕๘๖	๑๖๒.๘๒๕ MHz	
๓๖	องค์การบริหารส่วนตำบลห้วยพิชัย	๐-๔๒๘๑-๔๐๕๖	๐-๔๒๘๑-๔๐๕๖	๑๖๒.๘๒๕ MHz	หงษ์ชัย
๓๗	องค์การบริหารส่วนตำบลหาดคัมภีร์	๐-๔๒๘๐-๖๘๐๔	๐-๔๒๘๐-๖๘๐๔	๑๖๒.๘๒๕ MHz	หงส์นที
๓๘	องค์การบริหารส่วนตำบลท่าลี่	๐-๔๒๘๘-๙๘๐๕ที่๑๑	๐-๔๒๘๘-๙๘๐๕	-	-
๓๙	องค์การบริหารส่วนตำบลหนองผือ	๐-๔๒๘๘-๙๕๐๙	๐-๔๒๘๘-๙๕๐๙	-	-
๔๐	องค์การบริหารส่วนตำบลอาฮี	๐-๔๒๘๘-๙๓๓๖	๐-๔๒๘๘-๙๓๓๖	๑๖๒.๑๕๐ MHz	-
๔๑	องค์การบริหารส่วนตำบลน้ำแคม	๐๘-๑๘๗๒-๐๗๙๓	-	-	-
๔๒	องค์การบริหารส่วนตำบลโคกใหญ่	๐-๔๒๘๐-๑๐๔๖	๐-๔๒๘๐-๑๐๔๖	-	-
๔๓	องค์การบริหารส่วนตำบลसानทม	๐-๔๒๘๘-๔๐๒๑	๐-๔๒๘๘-๔๐๒๑	-	-
๔๔	องค์การบริหารส่วนตำบลปลาบ่า	๐-๔๒๘๐-๑๑๙๖	๐-๔๒๘๐-๑๑๙๖	-	-
๔๕	องค์การบริหารส่วนตำบลหนองบัว	๐-๔๒๘๙-๙๒๐๖	๐-๔๒๘๙-๙๒๐๖	๑๖๒.๑๗๕ MHz	-
๔๖	องค์การบริหารส่วนตำบลท่าศาลา	๐-๔๒๘๘-๔๐๓๔	๐-๔๒๘๘-๔๐๓๔	๑๖๒.๑๗๕ MHz	-
๔๗	องค์การบริหารส่วนตำบลลาดค่าง	๐-๔๒๘๐-๗๖๐๓	๐-๔๒๘๐-๗๖๐๔	๑๖๒.๖๕๐ MHz	-
๔๘	องค์การบริหารส่วนตำบลภูกระดึง	๐-๔๒๘๑-๑๐๗๕	๐-๔๒๘๐-๑๑๗๕	๑๖๒.๒๐๐ MHz	-
๔๙	องค์การบริหารส่วนตำบลห้วยส้ม	๐-๔๒๘๗-๑๓๙๙	๐-๔๒๘๗-๑๓๙๙	-	-
๕๐	องค์การบริหารส่วนตำบลศรีฐาน	๐-๔๒๘๗-๑๒๘๕	๐๔๘๗-๑๒๘๕	๑๖๒.๒๐๐ MHz	-
๕๑	องค์การบริหารส่วนตำบลผานกเค้า	๐๘-๖๔๕๙-๑๔๖๒	๐-๔๒๐๗-๔๒๖๓	๑๖๒.๒๐๐ MHz	-
๕๒	องค์การบริหารส่วนตำบลแก้วเมธี	๐-๔๒๘๘-๗๒๔๙	๐-๔๒๘๘-๗๒๔๙	๑๖๒.๒๕๒ MHz	-
๕๓	องค์การบริหารส่วนตำบลท่าสะอาด	๐-๔๒๘๘-๗๒๙๔	๐-๔๒๘๘-๗๒๙๔	๑๖๒.๒๕๒ MHz	-
๕๔	องค์การบริหารส่วนตำบลท่าสวรรค์	๐-๔๒๐๘-๑๑๕๙	๐-๔๒๐๘-๑๑๕๙	๑๕๗.๗๐๐ MHz	-
๕๕	องค์การบริหารส่วนตำบลนามาลา	๐-๔๒๘๙-๗๒๖๘	๐-๔๒๘๙-๗๒๖๘	-	-
๕๖	องค์การบริหารส่วนตำบลนาผึ้ง	๐-๔๒๐๗-๙๒๔๘	๐-๔๒๐๗-๙๒๔๘	-	-
๕๗	องค์การบริหารส่วนตำบลเหล่ากอหก	๐-๔๒๘๑-๙๐๔๗	-	๑๕๗.๗๐๐ MHz	-
๕๘	องค์การบริหารส่วนตำบลแสงภา	๐-๔๒๐๗-๙๔๗๙	๐-๔๒๐๗-๙๔๗๙	-	-
๕๙	องค์การบริหารส่วนตำบลหนองคัน	๐-๔๒๒๘๗-๙๒๘๔	๐-๔๒๒๘๗-๙๒๘๔	-	-
๖๐	องค์การบริหารส่วนตำบลภูหอ	๐-๔๒๘๗-๙๑๙๙	๐-๔๒๘๗-๙๑๙๙	-	-
๖๑	องค์การบริหารส่วนตำบลแก่งศรีภูมิ	๐-๔๒๘๐-๑๐๖๖	๐-๔๒๘๑-๔๐๑๓	-	-
๖๒	องค์การบริหารส่วนตำบลห้วยสีเสียด	๐-๔๒๘๑-๘๐๐๘	๐-๔๒๘๑-๘๐๐๘	-	-
๖๓	องค์การบริหารส่วนตำบลเลยวังไสย์	๐-๔๒๘๐-๑๒๕๐	๐-๔๒๘๐-๑๒๕๐	-	-
๖๔	องค์การบริหารส่วนตำบลผาขาว	๐๘-๑๐๖๐-๓๓๗๔	-	๑๕๕.๕๕๐ MHz	-

หมายเลขโทรศัพท์/โทรสาร/องค์กรปกครองส่วนท้องถิ่น

ที่	หน่วยงาน (อปท.)		โทรสาร	คลื่นความถี่วิทยุ	นามเรียกขาน
				สื่อสาร	
๖๕	องค์การบริหารส่วนตำบลโนนป่าซาง	๐-๔๒๘๐-๑๓๐๔	๐-๔๒๘๐-๑๓๐๔	-	-
๖๖	องค์การบริหารส่วนตำบลบ้านเพิ่ม	๐-๔๒๘๙-๔๒๓๐	๐-๔๒๘๙-๔๒๓๐	-	-
๖๗	องค์การบริหารส่วนตำบลพวนพุ่ม	๐๔๒๘๙-๔๒๕๕	๐๔๒๘๙-๔๒๕๕	๑๖๒.๕๒๕ MHz	
๖๘	องค์การบริหารส่วนตำบลหนองหิน	๐-๔๒๘๕-๒๑๖๔	๐-๔๒๘๕-๒๑๖๔	-	-
๖๙	องค์การบริหารส่วนตำบลตาต้อ	๐-๔๒๘๑-๓๖๓๓	๐-๔๒๘๑-๓๖๓๓	-	-
๗๐	องค์การบริหารส่วนตำบลผาสามยอด	๐-๔๒๘๑-๓๕๙๕	๐-๔๒๘๑-๓๕๙๕	๑๖๒.๕๒๕ MHz	ศูนย์ขมิ้น
๗๑	องค์การบริหารส่วนตำบลทรัพย์ไพรวัลย์	๐-๔๒๘๑-๓๕๙๓	๐-๔๒๘๑-๓๕๙๓	-	-





คำสั่งกองอำนวยการป้องกันและบรรเทาสาธารณภัยจังหวัดเลย

ที่ ๒๐๖๓ / ๒๕๖๖

เรื่อง จัดตั้งศูนย์บัญชาการเหตุการณ์ป้องกันและแก้ไขปัญหาอุทกภัย จังหวัดเลย

กรมอุตุนิยมวิทยา ได้มีประกาศกรมอุตุนิยมวิทยา เรื่องการเริ่มต้นฤดูฝนของประเทศไทย พ.ศ. ๒๕๖๖ ว่า ประเทศไทยจะสิ้นสุดฤดูร้อนและเริ่มต้นเข้าสู่ฤดูฝน ในวันที่ ๒๒ พฤษภาคม ๒๕๖๖ ซึ่งปริมาณฝนรวมของทั้งประเทศในช่วงฤดูฝนปีนี้ จะน้อยกว่าค่าปกติเล็กน้อย ประมาณร้อยละ ๕ และน้อยกว่าปี ๒๕๖๕ ที่ผ่านมา อย่างไรก็ตามในช่วงเดือนสิงหาคมและกันยายน ซึ่งเป็นช่วงที่จะมีฝนตกชุกหนาแน่นที่สุด และมีโอกาสที่จะมีพายุหมุนเขตร้อนเคลื่อนผ่านบริเวณประเทศไทยตอนบน ซึ่งส่งผลให้มีฝนตกหนักถึงหนักมากในหลายพื้นที่ และก่อให้เกิดสภาวะน้ำท่วมฉับพลัน น้ำป่าไหลหลาก รวมทั้งน้ำล้นตลิ่งได้ในหลายพื้นที่ สร้างความสูญเสียแก่ชีวิต ทรัพย์สินและพืชผลทางการเกษตรของราษฎรได้

ดังนั้น เพื่อเป็นการเตรียมการป้องกันและแก้ไขปัญหาอุทกภัย น้ำป่าไหลหลาก น้ำล้นตลิ่ง ที่อาจเกิดขึ้น ให้เป็นไปอย่างมีประสิทธิภาพ อาศัยอำนาจตามมาตรา ๒๑ และมาตรา ๒๒ แห่งพระราชบัญญัติป้องกันและบรรเทาสาธารณภัย พ.ศ. ๒๕๕๐ และแผนการป้องกันและบรรเทาสาธารณภัยแห่งชาติ พ.ศ. ๒๕๖๔ - ๒๕๗๐ กองอำนวยการป้องกันและบรรเทาสาธารณภัยจังหวัดเลย จึงจัดตั้งศูนย์บัญชาการเหตุการณ์ป้องกันและแก้ไขปัญหาอุทกภัย จังหวัดเลย ณ ห้องประชุมศรีสองรัก ชั้น ๕ ศาลากลางจังหวัดเลย หมายเลขโทรศัพท์/โทรสาร ๐ ๔๒๘๑ ๑๘๗๑ โดยมีองค์ประกอบและอำนาจหน้าที่ ดังนี้

๑. ผู้ว่าราชการจังหวัดเลย ในฐานะผู้อำนวยการจังหวัด ตามพระราชบัญญัติป้องกันและบรรเทาสาธารณภัย พ.ศ. ๒๕๕๐ เป็นผู้บัญชาการเหตุการณ์

๒. คณะที่ปรึกษา

- |   |              |
|---|--------------|
| ๒.๑ ผู้บัญชาการมณฑลทหารบก ที่ ๒๘                              | คณะที่ปรึกษา |
| ๒.๒ รองผู้อำนวยการรักษาความมั่นคงภายในจังหวัดเลย (ฝ่ายทหาร)   | คณะที่ปรึกษา |
| ๒.๓ ผู้บังคับการกรมทหารราบที่ ๘ กองพันทหารราบที่ ๑            | คณะที่ปรึกษา |
| ๒.๔ ผู้อำนวยการศูนย์ป้องกันและบรรเทาสาธารณภัย เขต ๑๔ อุดรธานี | คณะที่ปรึกษา |

อำนาจหน้าที่

ให้ข้อเสนอแนะ คำแนะนำ ข้อมูลทางวิชาการ การสังเคราะห์แนวโน้มสถานการณ์ และเทคนิคการปฏิบัติที่เกี่ยวข้องกับเหตุการณ์สาธารณภัยที่เกิดขึ้น โดยให้คำนึงถึงความปลอดภัยในการปฏิบัติงานเป็นสำคัญ พร้อมทั้งปฏิบัติหน้าที่อื่นใดตามที่ผู้บัญชาการเหตุการณ์เห็นสมควร

๓. ศูนย์ประสานการปฏิบัติ มีรองผู้ว่าราชการจังหวัดเลย (๒) เป็นหัวหน้าศูนย์ประสานการปฏิบัติ มีองค์ประกอบ ดังนี้

๓.๑ หน่วยประสานการปฏิบัติจิตอาสา

- |                       |                     |
|-----------------------|---------------------|
| (๑) ปลัดจังหวัดเลย    | หัวหน้าหน่วย        |
| (๒) นายอำเภอทุกอำเภอ  | ประจำหน่วย          |
| (๓) ป้องกันจังหวัดเลย | ประจำหน่วย          |
|                       | /(๔) เจ้าหน้าที่... |

(๔) เจ้าหน้าที่ที่ทำการปกครองจังหวัดเลย ที่ได้รับมอบหมาย  
อำนาจหน้าที่

ประจำหน่วย

ประสานการปฏิบัติจิตอาสาพระราชทานเข้าสนับสนุนการปฏิบัติ และจำแนกประเภทความถนัดจิตอาสา เพื่อประสานการปฏิบัติไปยังส่วนต่าง ๆ ตามโครงสร้างศูนย์บัญชาการเหตุการณ์ป้องกันและแก้ไขปัญหาอุทกภัย จังหวัดเลย

### ๓.๒ หน่วยประสานการปฏิบัติทั่วไป

(๑) หัวหน้าสำนักงานจังหวัดเลย

หัวหน้าหน่วย

(๒) เจ้าหน้าที่สำนักงานจังหวัดเลย ที่ได้รับมอบหมาย  
อำนาจหน้าที่

ประจำหน่วย

ประสานการปฏิบัติระหว่างหน่วยงานภาครัฐ หน่วยงานภาคเอกชน ทหาร ตำรวจ และภาคประชาสังคม เพื่อให้การช่วยเหลือผู้ประสบภัยเป็นไปอย่างรวดเร็ว และประสบผลสำเร็จรวมทั้งรับเรื่องราวร้องทุกข์ และปฏิบัติหน้าที่อื่นตามที่ผู้อำนวยการจังหวัดมอบหมาย

๔. ศูนย์ข้อมูลประชาสัมพันธ์ร่วม มีรองผู้ว่าราชการจังหวัดเลย (๒) เป็นหัวหน้าศูนย์ฯ มีองค์ประกอบ ดังนี้

๔.๑ ประชาสัมพันธ์จังหวัดเลย

หัวหน้าศูนย์

๔.๒ นายสถานีวิทยุ อสมท. จังหวัดเลย

ประจำศูนย์

๔.๓ ผู้อำนวยการสถานีวิทยุกระจายเสียงแห่งประเทศไทย จังหวัดเลย

ประจำศูนย์

๔.๔ เจ้าหน้าที่สำนักงานประชาสัมพันธ์จังหวัดเลย

ประจำศูนย์

### อำนาจหน้าที่

เป็นศูนย์กลางแลกเปลี่ยนข้อมูลข่าวสาร ระหว่างส่วนราชการ หน่วยงานภาคเอกชนและสื่อมวลชนทั้งในและต่างประเทศ ประสานข้อมูลเหตุการณ์กับส่วนต่าง ๆ เพื่อสื่อสารและประชาสัมพันธ์ข้อมูลข่าวสารให้กับประชาชนและสื่อมวลชนทราบ และปฏิบัติหน้าที่อื่นตามที่ผู้อำนวยการจังหวัดมอบหมาย

๕. ส่วนปฏิบัติการ มีรองผู้ว่าราชการจังหวัดเลย (๓) เป็นผู้อำนวยการส่วน มีองค์ประกอบ ดังนี้

### ๕.๑ จุดระดมทรัพยากร

(๑) ผู้อำนวยการแขวงทางหลวงเลยที่ ๑

ผู้จัดการจุด

(๒) ผู้แทนผู้อำนวยการศูนย์ ปภ. เขต ๑๔ อุดรธานี

ประจำจุด

(๓) ผู้แทนแขวงทางหลวงชนบทเลย

ประจำจุด

(๔) เจ้าหน้าที่แขวงทางหลวงเลยที่ ๑ ที่ได้รับมอบหมาย

ประจำจุด

### อำนาจหน้าที่

จัดสถานที่สำหรับรวบรวมทรัพยากรที่เข้ามาสนับสนุนการปฏิบัติงาน ควบคุมและจัดส่งทรัพยากร ตามที่ได้รับการร้องขอจากหน่วยปฏิบัติ

### ๕.๒ หน่วยกู้ชีพ/กู้ภัย

(๑) นายแพทย์สาธารณสุขจังหวัดเลย

หัวหน้าหน่วย

(๒) ผู้อำนวยการโรงพยาบาลทุกแห่ง

ประจำหน่วย

(๓) ผู้อำนวยการโรงพยาบาลส่งเสริมสุขภาพตำบล ในพื้นที่

ประจำหน่วย

(๔) นายกเทศมนตรีและนายกองค์การบริหารส่วนตำบลในพื้นที่

ประจำหน่วย

(๕) มูลนิธิ สมาคมกู้ชีพกู้ภัยทุกแห่ง

ประจำหน่วย

/อำนาจ...

### อำนาจหน้าที่

๑) ปฏิบัติการลดอันตรายที่เกิดขึ้นโดยเร็ว เข้าควบคุมสถานการณ์ ค้นหาและกู้ภัย ประสานการส่งใช้เครื่องมือ เครื่องใช้ ยานพาหนะ ครุภัณฑ์ในการให้ความช่วยเหลือผู้ประสบภัย

๒) จัดหากำลังคน วัสดุ อุปกรณ์ เครื่องมือ เครื่องใช้ และจัดชุดเผ่าระวังและชุดบรรเทาภัยให้พร้อมปฏิบัติงานได้ทันที

๓) ให้บริการทางการแพทย์และสาธารณสุข รักษาพยาบาล ให้ความช่วยเหลือประชาชนในพื้นที่ประสบภัย และศูนย์พักพิงชั่วคราว

๔) ดำเนินการตามที่มีบัญชาการเหตุการณ์/ผู้อำนวยการจังหวัดมอบหมาย

### ๕.๓ หน่วยรักษาความปลอดภัยในชีวิตและทรัพย์สิน

(๑) ผู้บังคับการตำรวจภูธรจังหวัดเลย หัวหน้าหน่วย

(๒) ผู้บังคับการกรมทหารราบที่ ๘ กองพันทหารราบที่ ๑ ประจำหน่วย

(๓) ผู้กำกับสถานีตำรวจภูธรทุกแห่ง ประจำหน่วย

(๔) นายอำเภอทุกอำเภอ ประจำหน่วย

(๕) นายกเทศมนตรีและนายกองค์การบริหารส่วนตำบลในพื้นที่ ประจำหน่วย

### อำนาจหน้าที่

๑) ปฏิบัติการรักษาความปลอดภัยเรียบร้อย รักษาชีวิตและปกป้องทรัพย์สิน ในพื้นที่ประสบภัยและศูนย์พักพิงชั่วคราว

๒) ดำเนินการตามที่มีบัญชาการเหตุการณ์/ผู้อำนวยการจังหวัดมอบหมาย

### ๕.๔ แผนงานโครงสร้างพื้นฐาน

(๑) โยธาธิการและผังเมืองจังหวัดเลย หัวหน้าแผนก

(๒) ผู้อำนวยการแขวงทางหลวงเลยที่ ๑ และ ๒ ประจำแผนก

(๓) ผู้อำนวยการแขวงทางหลวงชนบทเลย ประจำแผนก

(๔) ผู้แทนนายกองค์การบริหารส่วนจังหวัดเลย ประจำแผนก

(๕) นายอำเภอทุกอำเภอ ประจำแผนก

(๖) ผู้จัดการการไฟฟ้าส่วนภูมิภาค สาขาเลย ประจำแผนก

(๗) ผู้จัดการการประปาส่วนภูมิภาค ทุกสาขา ประจำแผนก

(๘) นายกเทศมนตรีและนายกองค์การบริหารส่วนตำบลในพื้นที่ ประจำแผนก

### อำนาจหน้าที่

๑) ประสานทรัพยากร จัดหากำลังคน วัสดุ อุปกรณ์ เครื่องมือ เครื่องใช้ เพื่อเข้าฟื้นฟูบูรณะสิ่งสาธารณูปโภคและโครงสร้างพื้นฐานให้กลับคืนสู่สภาวะปกติโดยเร็ว

๒) ปฏิบัติงานอื่นตามที่มีบัญชาการเหตุการณ์/ผู้อำนวยการจังหวัดมอบหมาย

### ๕.๕ หน่วยขนส่ง

(๑) นายกองการบริหารส่วนจังหวัดเลย หัวหน้าหน่วย

(๒) ผู้แทนผู้บัญชาการมณฑลทหารบก ที่ ๒๘ ประจำหน่วย

(๓) ผู้แทนผู้บังคับการกรมทหารราบที่ ๘ กองพันทหารราบที่ ๑ ประจำหน่วย

(๔) ผู้แทนผู้บังคับการกรมทหารพรานที่ ๒๑ ประจำหน่วย

(๕) ขนส่งจังหวัดเลย ประจำหน่วย

/อำนาจ...

### อำนาจหน้าที่

จัดการหรือยานพาหนะสำหรับรับ-ส่งผู้ปฏิบัติงาน รวมทั้งขนย้ายสิ่งของในพื้นที่ประสบภัย  
จัดหาทรัพยากรด้านพลังงานให้เพียงพอต่อความต้องการ และดูแลเส้นทางการจราจรให้สามารถใช้งานได้

### ๖. ส่วนอำนวยการ มีรองผู้ว่าราชการจังหวัดเลย (๑) เป็นผู้อำนวยการส่วน มีองค์ประกอบ ดังนี้

#### ๖.๑ หน่วยวิเคราะห์/ติดตามสถานการณ์

(๑) ผู้อำนวยการโครงการชลประทานเลย	หัวหน้าหน่วย
(๒) หัวหน้าสำนักงานป้องกันและบรรเทาสาธารณภัยจังหวัดเลย	ประจำหน่วย
(๓) ผอ.สนง.ทรัพยากรธรรมชาติและสิ่งแวดล้อมจังหวัดเลย	ประจำหน่วย
(๔) เกษตรจังหวัดเลย	ประจำหน่วย
(๕) ผู้อำนวยการสถานีอุตุนิยมวิทยาเลย	ประจำหน่วย
(๖) ผู้แทนรองผู้อำนวยการรักษาความมั่นคงภายในจังหวัดเลย (ฝ่ายทหาร)	ประจำหน่วย
(๗) ผู้แทน ผู้บังคับการตำรวจภูธรจังหวัดเลย	ประจำหน่วย
(๘) นายอำเภอทุกอำเภอ	ประจำหน่วย
(๙) นายกเทศมนตรีและนายกองค์การบริหารส่วนตำบล ทุกแห่ง	ประจำหน่วย

### อำนาจหน้าที่

๑) ติดตามสภาพอากาศ สภาพน้ำท่า และระดับน้ำในแหล่งเก็บน้ำต่าง ๆ ในพื้นที่  
อย่างใกล้ชิด เพื่อใช้ข้อมูลเชิงวิชาการและสภาพข้อเท็จจริงเชิงพื้นที่ ในการวิเคราะห์ และประเมินสถานการณ์  
น้ำในคู คลอง ลำห้วย และแม่น้ำ

๒) หากมีแนวโน้มที่จะเกิดสถานการณ์วิกฤต ให้เร่งเสนอผู้ว่าราชการจังหวัด/ผู้อำนวยการ  
จังหวัดในการสั่งการหน่วยงานเข้าดำเนินการแก้ไขปัญหาในพื้นที่

#### ๖.๒ หน่วยวางแผน

(๑) ปลัดจังหวัดเลย	หัวหน้าหน่วย
(๒) ท้องถิ่นจังหวัดเลย	ประจำหน่วย
(๓) ผู้อำนวยการโครงการชลประทานเลย	ประจำหน่วย
(๔) ผู้แทนนายกองค์การบริหารส่วนจังหวัดเลย	ประจำหน่วย
(๕) นายอำเภอทุกอำเภอ	ประจำหน่วย
(๖) นายกเทศมนตรีและนายกองค์การบริหารส่วนตำบล ทุกแห่ง	ประจำหน่วย

### อำนาจหน้าที่

จัดเตรียมเอกสารและวางแผนเผชิญเหตุโดยใช้ข้อมูลที่ได้รับจากส่วนปฏิบัติการเป็นฐาน  
ดำเนินการ

#### ๖.๓ หน่วยแจ้งเตือนภัย

(๑) ผู้อำนวยการสถานีอุตุนิยมวิทยาเลย	หัวหน้าหน่วย
(๒) ประชาสัมพันธ์จังหวัดเลย	ประจำหน่วย
(๓) นายสถานีวิทยุ อสมท. จังหวัดเลย	ประจำหน่วย
(๔) ผู้อำนวยการสถานีวิทยุกระจายเสียงแห่งประเทศไทย จังหวัดเลย	ประจำหน่วย
(๕) นายกเทศมนตรีและนายกองค์การบริหารส่วนตำบล ทุกแห่ง	ประจำหน่วย

/อำนาจ...

### อำนาจหน้าที่

ติดตามสภาพอากาศ ปริมาณน้ำฝน ประเมินสถานการณ์น้ำในคู คลอง ลำห้วย และแม่น้ำ เพื่อแจ้งเตือนประชาชน

#### ๖.๔ หน่วยธุรการ/เลขานุการ

- |   |              |
|---|--------------|
| (๑) หัวหน้าสำนักงานป้องกันและบรรเทาสาธารณภัยจังหวัดเลย  | หัวหน้าหน่วย |
| (๒) ผู้แทนปลัดจังหวัดเลย                                | ประจำหน่วย   |
| (๓) เจ้าหน้าที่สำนักงาน ป.ก.จังหวัดเลย ที่ได้รับมอบหมาย | ประจำหน่วย   |

### อำนาจหน้าที่

จัดทำรายงานข้อมูลการปฏิบัติงาน รายงานผู้บังคับบัญชา จัดการประชุม สรุปรายงานการประชุม จัดทำคำสั่ง

#### ๖.๕ หน่วยประสานข้อมูล

- |  |              |
|--|--------------|
| (๑) ท้องถิ่นจังหวัดเลย                               | หัวหน้าหน่วย |
| (๒) พัฒนาสังคมและความมั่นคงของมนุษย์จังหวัดเลย       | ประจำหน่วย   |
| (๓) นายอำเภอทุกอำเภอ                                 | ประจำหน่วย   |
| (๔) นายกเทศมนตรีและนายกองค์การบริหารส่วนตำบล ทุกแห่ง | ประจำหน่วย   |

### อำนาจหน้าที่

๑) ประสานงานกับหน่วยงานภาคเอกชน และภาคประชาสังคมด้านกฎหมาย ธุรการและกำลังพล

๒) ประสานหน่วยงาน/องค์กรที่เกี่ยวข้องในการช่วยเหลือประชาชน และรับเรื่องราวร้องทุกข์

### ๗. ส่วนสนับสนุน รองผู้ว่าราชการจังหวัดเลย (๒) เป็นผู้อำนวยการส่วน มีองค์ประกอบ ดังนี้

#### ๗.๑ หน่วยสื่อสาร

- |   |              |
|---|--------------|
| (๑) ปลัดจังหวัดเลย                      | หัวหน้าหน่วย |
| (๒) โทรรคมนาคมจังหวัดเลย                | ประจำหน่วย   |
| (๓) เจ้าหน้าที่ที่ทำการปกครองจังหวัดเลย | ประจำหน่วย   |

### อำนาจหน้าที่

จัดระบบสื่อสาร และดำรงการติดต่อสื่อสารของหน่วยปฏิบัติงานให้ได้ตลอดระยะเวลาการปฏิบัติงาน

#### ๗.๒ หน่วยเสบียง

- |  |              |
|--|--------------|
| (๑) หัวหน้าสำนักงานจังหวัดเลย                      | หัวหน้าหน่วย |
| (๒) ผู้แทนพาณิชย์จังหวัดเลย                        | ประจำหน่วย   |
| (๓) ผู้แทนเกษตรและสหกรณ์จังหวัดเลย                 | ประจำหน่วย   |
| (๔) เจ้าหน้าที่สำนักงานจังหวัดเลย ที่ได้รับมอบหมาย | ประจำหน่วย   |

### อำนาจหน้าที่

ดูแลและสนับสนุนอาหาร เครื่องดื่มให้กับเจ้าหน้าที่ผู้ปฏิบัติงานตลอดระยะเวลาการปฏิบัติงาน

#### ๗.๓ หน่วยแพทย์/รักษาพยาบาล

- |                                       |              |
|---------------------------------------|--------------|
| (๑) ผู้แทนนายแพทย์สาธารณสุขจังหวัดเลย | หัวหน้าหน่วย |
| (๒) ผู้แทน...                         |              |

- |  |            |
|--|------------|
| (๒) ผู้แทนผู้อำนวยการโรงพยาบาลทุกแห่ง                                | ประจำหน่วย |
| (๓) ผู้อำนวยการโรงพยาบาลส่งเสริมสุขภาพตำบล ในพื้นที่<br>อำนาจหน้าที่ | ประจำหน่วย |
| ดูแลด้านการแพทย์และสาธารณสุข ให้กับเจ้าหน้าที่ผู้ปฏิบัติงาน          |            |

**๗.๔ หน่วยรับบริจาค**

- |  |              |
|--|--------------|
| (๑) นายกองค้การบริหารส่วนจังหวัดเลย หรือผู้แทน             | หัวหน้าหน่วย |
| (๒) นายกเหล่ากาชาดจังหวัดเลย หรือผู้แทน                    | ประจำหน่วย   |
| (๓) เสมียนตราจังหวัดเลย                                    | ประจำหน่วย   |
| (๔) เจ้าหน้าที่องค์การบริหารส่วนจังหวัดเลยที่ได้รับมอบหมาย | ประจำหน่วย   |

**อำนาจหน้าที่**

รับบริจาคเงิน สิ่งของ ออกใบเสร็จ และจัดทำบัญชีรับ-จ่าย สิ่งของบริจาคให้ถูกต้อง เพื่อสนับสนุนการปฏิบัติและการช่วยเหลือผู้ประสบภัย

**๗.๕ แผนกการเงิน/บัญชี**

- |  |             |
|--|-------------|
| (๑) คลังจังหวัดเลย                                     | หัวหน้าแผนก |
| (๒) เจ้าหน้าที่สำนักงานจังหวัดเลย ที่ได้รับมอบหมาย     | ประจำแผนก   |
| (๓) เจ้าหน้าที่สำนักงาน ปก.จังหวัดเลย ที่ได้รับมอบหมาย | ประจำแผนก   |

**อำนาจหน้าที่**

๑) เบิกจ่ายเงิน ควบคุมและทำบัญชีการใช้จ่ายเงินงบประมาณและพิจารณาจัดหางบประมาณในการดำเนินการให้ความช่วยเหลือผู้ประสบภัย

๒) ควบคุมทะเบียนพัสดุ จัดซื้อ/จัดจ้าง วัสดุอุปกรณ์ และอื่น ๆ ที่จำเป็นต้องใช้ในการปฏิบัติงาน และงานอื่น ๆ ตามที่ผู้บังคับบัญชามอบหมาย

**๗.๖ หน่วยสาธารณูปโภคและพลังงาน**

- |   |              |
|---|--------------|
| (๑) ท้องถิ่นจังหวัดเลย                              | หัวหน้าหน่วย |
| (๒) พลังงานจังหวัดเลย                               | ประจำหน่วย   |
| (๓) พาณิชยจังหวัดเลย                                | ประจำหน่วย   |
| (๔) อุตสาหกรรมจังหวัดเลย                            | ประจำหน่วย   |
| (๕) ผู้จัดการการประปาส่วนภูมิภาค ทุกสาขา            | ประจำหน่วย   |
| (๖) ผู้จัดการการไฟฟ้าส่วนภูมิภาค สาขาเลย            | ประจำหน่วย   |
| (๗) นายกเทศมนตรีและนายกองค้การบริหารส่วนตำบลทุกแห่ง | ประจำหน่วย   |

**อำนาจหน้าที่**

๑) จัดหาวัสดุ อุปกรณ์ เครื่องมือ เครื่องใช้ และอื่น ๆ ในการสนับสนุนการปฏิบัติงานของหน่วยปฏิบัติทุกส่วน

๒) ดูแล จัดการสถานที่สำหรับการปฏิบัติงานของทุกหน่วยที่เข้ามาสนับสนุน รวมทั้งดูแลสิ่งสาธารณูปโภคพื้นฐานในพื้นที่ปฏิบัติงาน

**๗.๗ หน่วยศูนย์พักพิงชั่วคราว**

- |  |              |
|--|--------------|
| (๑) ปลัดจังหวัดเลย                             | หัวหน้าหน่วย |
| (๒) พัฒนาสังคมและความมั่นคงของมนุษย์จังหวัดเลย | ประจำหน่วย   |

//(๓) แรงงาน...

- |  |            |
|--|------------|
| (๓) แรงงานจังหวัดเลย   | ประจำหน่วย |
| (๔) จัดหางานจังหวัดเลย   | ประจำหน่วย |
| (๕) พัฒนาการจังหวัดเลย   | ประจำหน่วย |
| (๖) นายอำเภอทุกอำเภอ   | ประจำหน่วย |
| (๗) นายกเทศมนตรีและนายกองค์การบริหารส่วนตำบลทุกแห่ง<br>มีหน้าที่ | ประจำหน่วย |
| ๑) จัดหาสถานที่ที่ปลอดภัย เพื่อใช้เป็นศูนย์พักพิงชั่วคราว        |            |
| ๒) ควบคุม ดูแล คัดกรอง ลำเลียงและอพยพผู้ประสบภัย                 |            |
- ทั้งนี้ ตั้งแต่บัดนี้เป็นต้นไป

สั่ง ณ วันที่ ๑๒ กรกฎาคม พ.ศ. ๒๕๖๖

(นายทวี เสริมภักดีกุล)  
ผู้ว่าราชการจังหวัดเลย  
ผู้อำนวยการจังหวัด



คำสั่งกองอำนวยการป้องกันและบรรเทาสาธารณภัยจังหวัดเลย

ที่ ๒๐๖๖ / ๒๕๖๖

เรื่อง แต่งตั้งคณะกรรมการติดตามสถานการณ์อุทกภัย จังหวัดเลย

กรมอุตุนิยมวิทยาได้คาดการณ์ลักษณะอากาศช่วงฤดูฝนของประเทศไทย พ.ศ. ๒๕๖๖ ว่าปริมาณฝนรวมของทั้งประเทศในช่วงฤดูฝนปีนี้ จะน้อยกว่าค่าเฉลี่ยปกติเล็กน้อย และน้อยกว่าปี ๒๕๖๕ ที่ผ่านมา และในช่วงเดือนสิงหาคม กันยายน และตุลาคม ซึ่งเป็นช่วงที่จะมีฝนตกชุกหนาแน่นที่สุดและมีโอกาสที่จะมีพายุหมุนเขตร้อนเคลื่อนผ่านบริเวณประเทศไทยตอนบน ซึ่งส่งผลให้มีฝนตกหนักถึงหนักมากในหลายพื้นที่ และก่อให้เกิดสภาวะน้ำท่วมฉับพลัน น้ำป่าไหลหลาก รวมทั้งน้ำล้นตลิ่งได้ในหลายพื้นที่

ดังนั้น เพื่อเป็นการเตรียมความพร้อมรับสถานการณ์อุทกภัยในช่วงฤดูฝน ปี ๒๕๖๖ จังหวัดเลย จึงจัดทำคำสั่งกองอำนวยการป้องกันและบรรเทาสาธารณภัยจังหวัดเลย เรื่อง แต่งตั้งคณะกรรมการติดตามสถานการณ์อุทกภัย จังหวัดเลย โดยมีองค์ประกอบและอำนาจหน้าที่ ดังนี้

#### ๑. คณะที่ปรึกษา

- |  |              |
|--|--------------|
| ๑.๑ ผู้บัญชาการมณฑลทหารบก ที่ ๒๘                                       | คณะที่ปรึกษา |
| ๑.๒ ผู้บังคับการหน่วยเฉพาะกิจ กรมทหารพรานที่ ๒๑ (หน่วยปกติ กรม ทพ. ๒๑) | คณะที่ปรึกษา |
| ๑.๓ ผู้บังคับหน่วยพัฒนาการเคลื่อนที่ ๒๓                                | คณะที่ปรึกษา |
| ๑.๔ รอง ผอ.รมน.จังหวัด ล.ย. (ท)  | คณะที่ปรึกษา |
| ๑.๕ ผู้อำนวยการศูนย์ป้องกันและบรรเทาสาธารณภัย เขต ๑๔ อุดรธานี          | คณะที่ปรึกษา |

#### อำนาจหน้าที่

ให้ข้อเสนอแนะ คำแนะนำ ข้อมูลทางวิชาการ การสังเคราะห์แนวโน้มสถานการณ์ และเทคนิคการปฏิบัติที่เกี่ยวข้องกับเหตุการณ์สาธารณภัยที่เกิดขึ้น โดยให้คำนึงถึงความปลอดภัยในการปฏิบัติงานเป็นสำคัญ

#### ๒. ส่วนอำนวยการ

- |  |                    |
|--|--------------------|
| ๒.๑ ผู้ว่าราชการจังหวัดเลย                             | หัวหน้าคณะกรรมการ  |
| ๒.๒ รองผู้ว่าราชการจังหวัดเลย ๑, ๒ และ ๓               | คณะทำงาน           |
| ๒.๓ นายกองค้การบริหารส่วนจังหวัดเลย                    | คณะทำงาน           |
| ๒.๔ ปลัดจังหวัดเลย                                     | คณะทำงาน           |
| ๒.๕ หัวหน้าสำนักงานจังหวัดเลย                          | คณะทำงาน           |
| ๒.๖ ท้องถิ่นจังหวัดเลย                                 | คณะทำงาน           |
| ๒.๗ หัวหน้าสำนักงานป้องกันและบรรเทาสาธารณภัยจังหวัดเลย | คณะทำงาน/เลขานุการ |

#### อำนาจหน้าที่

๑) ติดตามสถานการณ์ วิเคราะห์แนวโน้มสถานการณ์ แจ้งเตือนภัย รวบรวม ประสานข้อมูล และประเมินความต้องการและความจำเป็นในการสนับสนุนทรัพยากรในภาวะฉุกเฉิน

/๒) จัดเตรียม...



๒) จัดเตรียมและวางแผนเผชิญเหตุโดยใช้ข้อมูลที่ได้รับจากคณะทำงานติดตามสถานการณ์อุทกภัย เป็นฐานข้อมูลในการดำเนินการ

๓) ประสานหน่วยงาน องค์กรที่เกี่ยวข้องในการช่วยเหลือประชาชน และรับเรื่องราวร้องทุกข์

**๓. คณะทำงานติดตามสถานการณ์อุทกภัย**

๓.๑	รองผู้ว่าราชการจังหวัดเลย (นายศิริวัฒน์ พินิจพานิชย์)	หัวหน้าคณะทำงาน
๓.๒	ผู้อำนวยการโครงการชลประทานเลย	คณะทำงาน
๓.๓	ผู้อำนวยการสถานีอุตุนิยมวิทยาเลย	คณะทำงาน
๓.๔	ผู้อำนวยการ ทส.จ.เลย	คณะทำงาน
๓.๕	ผู้อำนวยการแขวงทางหลวงเลยที่ ๑	คณะทำงาน
๓.๖	ผู้อำนวยการแขวงทางหลวงเลยที่ ๒	คณะทำงาน
๓.๗	ผู้อำนวยการแขวงทางหลวงชนบทเลย	คณะทำงาน
๓.๘	โยธาธิการและผังเมืองจังหวัดเลย	คณะทำงาน
๓.๙	ผู้ช่วยหัวหน้าสำนักงานป้องกันและบรรเทาสาธารณภัยจังหวัดเลย	คณะทำงาน/เลขานุการ

**อำนาจหน้าที่**

๑) ติดตาม วิเคราะห์ข้อมูลสภาพอากาศ สถานการณ์น้ำ และประเมินสถานการณ์ที่อาจส่งผลให้เกิดสาธารณภัยในช่วงฤดูฝน เพื่อใช้เสนอต่อผู้อำนวยการจังหวัด ในการเตรียมการเผชิญเหตุได้อย่างเหมาะสมกับสถานการณ์และสภาพพื้นที่

๒) ปฏิบัติงานตามที่ผู้ว่าราชการจังหวัดเลย มอบหมาย

ทั้งนี้ ตั้งแต่บัดนี้เป็นต้นไป

สั่ง ณ วันที่ ๑๒ กรกฎาคม พ.ศ. ๒๕๖๖

(นายทวี เสริมภักดีกุล)  
ผู้ว่าราชการจังหวัดเลย

ผู้อำนวยการจังหวัด