



แผนเผชิญเหตุอุทกภัย วาตภัย และดินถล่ม
จังหวัดพะเยา ปี ๒๕๖๖



สำนักงานป้องกันและบรรเทาสาธารณภัยจังหวัดพะเยา
โทรศัพท์ ๐๕๔๔๔๖๔๔ โทรสาร ๐๕๔๔๔๖๔๗, ๔๘

แผนเผชิญเหตุอุทกภัย วาตภัย และดินถล่ม จังหวัดพะเยา ปี ๒๕๖๖

กองอำนวยการป้องกันและบรรเทาสาธารณภัยจังหวัดพะเยา

ศาลากลางจังหวัดพะเยา

วันที่ ๑๘ เดือน กรกฎาคม พ.ศ. ๒๕๖๖

- อ้างอิง: ๑. พระราชบัญญัติป้องกันและบรรเทาสาธารณภัย พ.ศ. ๒๕๕๐
๒. แผนการป้องกันและบรรเทาสาธารณภัยแห่งชาติ พ.ศ. ๒๕๖๔ - ๒๕๗๐
๓. แผนการป้องกันและบรรเทาสาธารณภัยจังหวัดพะเยา พ.ศ. ๒๕๖๔ - ๒๕๗๐

๑. สภาพทั่วไปของจังหวัดพะเยา

๑.๑ ที่ตั้งและอาณาเขต ภูมิประเทศ ภูมิอากาศ เศรษฐกิจ การคมนาคมขนส่ง

จังหวัดพะเยา ตั้งอยู่บนพื้นที่ในภาคเหนือของประเทศไทย อยู่ระหว่างเส้นรุ้งที่ ๑๘ องศา ๔๔ ลิปดาเหนือถึง ๑๙ องศา ๔๔ ลิปดาเหนือ และเส้นแวงที่ ๙๙ องศา ๔๐ ลิปดาตะวันออก ถึง ๑๐๐ องศา ๔๐ ลิปดาตะวันออก ห่างจากกรุงเทพมหานคร ตามทางหลวงแผ่นดินหมายเลข ๑ (ถนนพหลโยธิน) ๗๓๕ กิโลเมตร มีเนื้อที่ประมาณ ๖,๓๓๕ ตารางกิโลเมตร หรือประมาณ ๓,๙๕๙,๔๑๒ ไร่ คิดเป็นร้อยละ ๓.๗ ของพื้นที่ภาคเหนือ มีอาณาเขตติดต่อ ดังนี้

ทิศเหนือ	ติดต่อกับอำเภอพาน อำเภอป่าแดด และอำเภอเทิง จังหวัดเชียงราย
ทิศตะวันออก	ติดต่อกับแขวงไชยบุรี ประเทศสาธารณรัฐประชาธิปไตยประชาชนลาว และอำเภอท่าวังผา อำเภอเมืองน่าน อำเภอบ้านหลวง จังหวัดน่าน
ทิศใต้	ติดต่อกับอำเภองาว จังหวัดลำปาง และอำเภอสอง จังหวัดแพร่
ทิศตะวันตก	ติดต่อกับอำเภอวังเหนือ จังหวัดลำปาง

ลักษณะพื้นที่โดยทั่วไปเป็นที่ราบสูง มีระดับความสูงของพื้นที่ตั้งแต่ ๓๐๐-๑,๕๕๐ เมตรจากระดับน้ำทะเล มีพื้นที่ป่าไม้ประมาณ ๑,๙๙๒,๒๑๐ ไร่ หรือร้อยละ ๕๐.๓๐ ของพื้นที่จังหวัดพะเยา ซึ่งป่าส่วนใหญ่เป็นป่าดงดิบและป่าเบญจพรรณ โดยมีพันธุ์ไม้ที่สำคัญ ได้แก่ ไม้สัก ไม้ประดู่ ไม้มะค่า ไม้ชิงชัน ไม้ยาง ไม้เต็ง ไม้รัง เป็นต้น พื้นที่รอบ ๆ จังหวัดพะเยา เป็นเทือกเขา ซึ่งมีพื้นที่ล้อมรอบทั้งทางด้านทิศตะวันตก ทิศตะวันออก ทิศใต้ และทางตอนกลางของจังหวัด โดยมีทิวเขาผีปันน้ำโอบล้อม ถือเป็นกำแพงตามธรรมชาติ เทือกเขาที่สำคัญ ได้แก่ ดอยภูสิงกา ดอยสันปันน้ำ ดอยแม่สูก ดอยขุนแม่ต้า และดอยขุนแม่ต๋อม



แผนภาพที่ ๑ - ๑ แผนที่จังหวัดพะเยา

จังหวัดพะเยา มีลักษณะภูมิประเทศทั่วไปล้อมรอบไปด้วยเทือกเขาทั้งทางด้านตะวันออก ด้านตะวันตก ด้านใต้และตอนกลางของจังหวัด เทือกเขาเหล่านี้จะทอดตัวเป็นแนวยาวจากเหนือลงใต้ มีที่ราบเหมาะแก่การเพาะปลูกอยู่สองข้างเทือกเขาและระหว่างลำน้ำ มีเนื้อที่ภูเขาสูงและสูงมากที่สุด ประมาณร้อยละ ๔๗ ของพื้นที่จังหวัดมีพื้นที่เนินเขาสลับที่ราบ ประมาณร้อยละ ๓๕ และมีที่ราบลุ่มน้อยที่สุด ประมาณร้อยละ ๑๘ ระดับความสูงของพื้นที่จังหวัดพะเยา มีความสูงระหว่าง ๓๐๐ - ๑,๕๕๐ เมตร จากระดับน้ำทะเลปานกลาง เทือกเขาที่สำคัญของจังหวัดพะเยาได้แก่ เทือกเขาดอยภูลังกา ดอยสันปันน้ำ ดอยแม่สูก ดอยขุนแม่ฝาด ดอยขุนแม่คำ และดอยขุนแม่ค่อม แม่น้ำสำคัญที่ไหลผ่านจังหวัดพะเยามี ๓ สาย คือ แม่น้ำอิง แม่น้ำลาว และแม่น้ำยม



แผนที่แสดงอาณาเขตจังหวัดพะเยา

จังหวัดพะเยา มีพื้นที่ ๖,๓๓๕.๐๖ ตารางกิโลเมตรหรือ ๓,๙๕๙,๔๑๒ ไร่ในปี พ.ศ.๒๕๖๔ พื้นที่จังหวัดพะเยา เป็นเนื้อที่ป่าไม้ ๓,๒๘๗.๒๐ ตารางกิโลเมตร หรือ ๒,๐๕๔,๔๙๖ ไร่ คิดเป็นร้อยละ ๕๑.๙ ของพื้นที่ทั้งหมด เป็นเนื้อที่ถือครองทางการเกษตร ๒,๔๐๓.๓๓ ตารางกิโลเมตร หรือ ๑,๕๐๑,๙๕๕ ไร่ คิดเป็นร้อยละ ๓๗.๙ ของพื้นที่ทั้งหมด และเป็นเนื้อที่นอกการเกษตร ๖๔๔.๗๔ ตารางกิโลเมตร หรือ ๔๐๒,๙๖๒ ไร่ คิดเป็นร้อยละ ๑๐.๒ ของพื้นที่ทั้งหมด

๑.๒ แหล่งทรัพยากรธรรมชาติ (แหล่งน้ำ แม่น้ำ ลำคลอง แหล่งน้ำบาดาล บ่อน้ำ ภูเขา ฯลฯ)

❖ แม่น้ำสายหลัก ได้แก่

๑) แม่น้ำยม มีต้นกำเนิดจากเทือกเขาภูลังกาในเขตอำเภอปง จังหวัดพะเยา และอำเภอบ้านหลวง จังหวัดน่าน ไหลผ่านอำเภอเชียงม่วน ความยาวแม่น้ำช่วงนี้ ประมาณ ๖๐ กิโลเมตร ก่อนที่จะเข้าสู่จังหวัดแพร่ แล้วไหลผ่านจังหวัดสุโขทัย พิษณุโลก พิจิตร และบรรจบแม่น้ำที่จังหวัดนครสวรรค์

๒) แม่น้ำอิงมีต้นกำเนิดจากลำน้ำสาขาต่าง ๆ ที่อยู่ในเขตอุทยานแห่งชาติดอยหลวง และอุทยานแห่งชาติแม่ปืม รวมถึงหนองเล็งทราย ไหลลงทางทิศใต้ลงสู่กว๊านพะเยา วนขึ้นทางทิศตะวันออกเฉียงเหนือ ผ่านอำเภอเมืองพะเยา อำเภอภูกามยาว อำเภอจุน อำเภอเชียงคำ และไหลเข้าสู่จังหวัดเชียงราย อำเภอเทิง จนบรรจบแม่น้ำโขง ที่อำเภอเชียงของ รวมความยาวที่อยู่ในเขตจังหวัดพะเยาประมาณ ๑๖๐ กิโลเมตร

❖ แม่น้ำสายรอง ได้แก่

๑) น้ำจิม เป็นลำน้ำสาขาแม่น้ำยมตอนบนอยู่ในเขตอำเภอปง ความยาวลำน้ำประมาณ ๒๐ กิโลเมตร

๒) น้ำควร เป็นสาขาแม่น้ำยมทางทิศตะวันออก ในเขตอำเภอปง ความยาวลำน้ำประมาณ ๒๕ กิโลเมตร

๓) น้ำปี้ เป็นสาขาแม่น้ำยมทางฝั่งตะวันออก ในเขตอำเภอเชียงม่วน ความยาวลำน้ำประมาณ ๑๕ กิโลเมตร

๔) น้ำร่องช้าง เป็นสาขาหนึ่งของแม่น้ำอิงตอนกลาง ไหลจากทิศใต้ขึ้นทิศเหนือ ไปลงแม่น้ำอิง ที่อำเภอเมืองพะเยา ความยาวประมาณ ๓๐ กิโลเมตร

๕) น้ำจุน เป็นสาขาหนึ่งของแม่น้ำอิงตอนกลาง ไหลจากทิศใต้ขึ้นทิศเหนือไปลงแม่น้ำอิง ที่อำเภอจุน

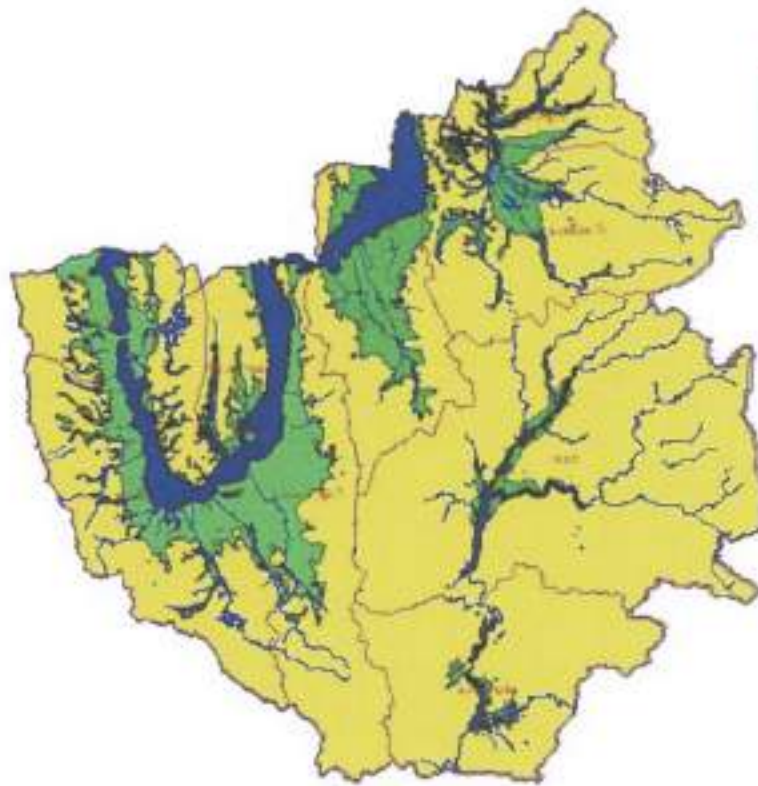
๖) แม่น้ำลาว เป็นสาขาของแม่น้ำอิง อยู่ในเขตอำเภอเชียงคำ ไหลลงแม่น้ำอิงที่อำเภอเทิง จังหวัดเชียงราย มีลำน้ำสาขาที่สำคัญ คือ น้ำญวน น้ำแวน

❖ ทะเลสาบ/พื้นที่ชุ่มน้ำ ได้แก่ กว๊านพะเยา พื้นที่ชุ่มน้ำที่มีความสำคัญระดับนานาชาติ ที่ตั้ง ตำบลเวียง อำเภอเมืองพะเยา จังหวัดพะเยา มีเนื้อที่ ๒๐,๕๒๙๖ ตารางกิโลเมตร (๑๒,๘๓๑ ไร่) ตำแหน่งที่ตั้งทางภูมิศาสตร์ ๑๙° ๐๙' - ๑๓' N และ ๙๙° ๕๑' - ๕๖' E ระหว่าง ๔๙๔๗ // ความสูงจากระดับน้ำทะเล โดยเฉลี่ย ๓๘๖.๔๐ เมตร

จังหวัดพะเยาตั้งอยู่ในลุ่มน้ำอิง ซึ่งเป็นแม่น้ำสาขาของแม่น้ำโขงในลุ่มน้ำโขงตอนกลาง ครอบคลุมพื้นที่ลุ่มน้ำ ๗,๓๘๘ ตารางกิโลเมตรมีปริมาณน้ำท่าตามธรรมชาติ ๒,๒๔๗ ล้านลูกบาศก์เมตร และบางส่วนของพื้นที่อยู่ในลุ่มน้ำยมตอนบนที่มีแม่น้ำควร แม่น้ำจิม และแม่น้ำยมตอนบนไหลผ่าน

สำหรับแหล่งน้ำใต้ดินหรือน้ำบาดาลในพื้นที่จังหวัดพะเยา บริเวณแอ่งเชียงราย-พะเยา-แม่สาย มีสภาพทางธรณีวิทยา ประกอบด้วยชั้นน้ำ ๓ ชั้น ได้แก่ ชั้นน้ำบาดาลในตะกอนน้ำพายุคปัจจุบัน ตะกอนน้ำพายุคเก่าและตะกอนลานตะพักลำน้ำระดับสูง

แหล่งน้ำผิวดินที่สำคัญของจังหวัดพะเยา ได้แก่ กว๊านพะเยา อำเภอเมืองพะเยา เก็บน้ำได้ ๕๕.๖๕ ล้านลูกบาศก์เมตร อ่างเก็บน้ำแม่ปืม อำเภอแม่ใจ เก็บน้ำได้ ๕๐.๓๒ ล้านลูกบาศก์เมตร แม่น้ำอิง ต้นกำเนิดจากดอยหลวง อยู่ทางทิศตะวันตกของอำเภอแม่ใจ ลำน้ำส่วนหนึ่งไหลไปรวมกันที่หนองเล็งทรายทำให้เกิดเป็นแหล่งน้ำอิง แล้วไหลลงสู่กว๊านพะเยา และไหลลงสู่ลำน้ำโขงที่อำเภอเชียงของ จังหวัดเชียงราย แม่น้ำยม มีต้นกำเนิดจากดอยภูสิงขาของเทือกเขาผีปันน้ำในเขตอำเภอปง ไหลผ่านอำเภอเชียงม่วน ผ่านอำเภอสอง จังหวัดแพร่ ไหลมาบรรจบกันที่แม่น้ำน่าน อำเภอชุมแสง จังหวัดนครสวรรค์



พื้นที่เสี่ยงอุทกภัย
จังหวัดพะเยา

๑.๓ ข้อมูลทั่วไป : ประชากร (จำนวนแยกตามเพศ จำนวนครัวเรือน) ช่วงอายุประชากร ข้อมูลผู้พิการ ประชากรแฝง สถานที่สำคัญ ฯลฯ

๑) เขตการปกครอง

จังหวัดพะเยา แบ่งเขตการปกครองออกเป็น ๙ อำเภอ แบ่งเป็น ๖๘ ตำบล ๗๘๐ หมู่บ้าน ๔๐ ชุมชน ๑ องค์การบริหารส่วนจังหวัด ๗๑ องค์การปกครองส่วนท้องถิ่น รายละเอียด ดังนี้

ตารางที่ ๑ แสดงเขตการปกครองและรูปแบบการปกครองของจังหวัดพะเยา

อำเภอ	พื้นที่ (ตร.กม.)	ตำบล	หมู่บ้าน	อบจ.	ทม.	ทศ.	อบต.	ชุมชน	ห่างจาก จังหวัด (กม.)
เมืองพะเยา	๘๘๖.๐๘	๑๕	๑๗๒	๑	๑	๗	๔	๑๔	-
จุน	๕๗๑.๒๓	๗	๘๖	-	-	๕	๒	-	๔๘
เชียงคำ	๗๐๗.๓๕	๑๐	๑๓๕	-	-	๔	๗	-	๗๖
เชียงม่วน	๗๒๒.๘๖	๓	๓๔	-	-	๑	๒	-	๑๑๗
ดอกคำใต้	๘๖๓.๒๙	๑๒	๑๙	-	๑	๓	๗	๒๖	๑๕
ปง	๑,๗๘๓.๙๕	๗	๘๘	-	-	๓	๖	-	๗๖
แม่ใจ	๓๐๐.๗๖	๖	๖๖	-	-	๖	๑	-	๒๔
กุสุมา	๓๗๐.๒๐	๕	๕๙	-	-	๑	๔	-	๗๓
ภูพานฮาว	๒๑๓.๘๓	๓	๔๑	-	-	๑	๓	-	๑๘
รวม	๖,๓๓๕.๐๕	๖๘	๗๘๐	๑	๒	๓๓	๓๖	๔๐	

ที่มา : ที่ทำการปกครองจังหวัดพะเยา, กันยายน ๒๕๖๕

ประชากร

จังหวัดพะเยา มีจำนวนครัวเรือน ๑๙๖,๔๒๒ ครัวเรือน มีประชากรทั้งหมด ๕๖๒,๑๖๐ คน เป็นเพศชาย ๒๒๔,๔๘๕ คน เป็นเพศหญิง ๒๓๗,๖๖๕ คน ความหนาแน่นโดยเฉลี่ยประมาณ ๗๓.๕๐ คน/ตร.กม. โดยพื้นที่ที่มีประชากรมากที่สุด ได้แก่ อำเภอเมืองพะเยา รองลงมาคือ อำเภอเชียงคำ และอันดับสาม คือ อำเภอดอกคำใต้ ส่วนพื้นที่ที่มีประชากรน้อยที่สุด คือ อำเภอเชียงม่วน มีประชาชนอาศัยตามบริเวณเทือกเขาสูง ได้แก่ มัง เมียน ลัว ลีซอ ลีซุ และอื่น ๆ รวม ๖๐ หมู่บ้าน โดยกระจายอยู่ตามอำเภอต่าง ๆ เช่น เชียงคำ แม่ใจ เมืองพะเยา ดอกคำใต้ เชียงม่วน ปง และภูซาง

ตารางที่ ๒ แสดงจำนวนประชากรตามลักษณะสถานะบุคคล

ลำดับ	จำนวนประชากร	ชาย	หญิง	รวม
๑	แยกตามสัญชาติ			
	- สัญชาติไทย	๒๒๓,๓๕๑	๒๓๖,๓๘๗	๔๕๙,๗๓๘
	- ไม่ได้สัญชาติไทย	๑,๑๓๕	๑,๒๖๗	๒,๔๐๒
	รวม	๒๒๔,๔๘๕	๒๓๗,๖๖๕	๔๖๒,๑๕๐
๒	แยกตามลักษณะและสถานะบุคคล			
	- มีชื่อในทะเบียนบ้าน	๒๒๓,๗๓๔	๒๓๗,๑๐๒	๔๖๐,๘๓๖
	- มีชื่อในทะเบียนบ้านกลาง	๖๕๑	๕๐๒	๑,๑๕๓

ที่มา : ที่ทำการปกครองจังหวัดพะเยา, ตุลาคม ๒๕๖๕ (ข้อมูล ณ วันที่ ๓๐ กันยายน ๒๕๖๕)

ตารางที่ ๓ แสดงจำนวนประชากรและครัวเรือนแยกเป็นรายอำเภอ

อำเภอ	เพศชาย	เพศหญิง	รวม	จำนวนครัวเรือน
เมืองพะเยา	๕๕,๗๖๐	๖๐,๒๔๕	๑๑๖,๐๐๕	๕๕,๗๘๙
จุน	๒๒,๙๗๙	๒๔,๘๗๕	๔๗,๘๕๔	๒๐,๗๘๐
เชียงคำ	๓๗,๒๑๓	๓๘,๔๕๘	๗๕,๖๗๑	๓๑,๑๘๙
เชียงม่วน	๙,๐๐๑	๙,๒๒๕	๑๘,๒๒๖	๗,๘๐๒
ดอกคำใต้	๓๒,๓๒๓	๓๔,๗๑๗	๖๗,๐๔๐	๒๖,๗๕๘
ปง	๒๕,๕๖๖	๒๖,๗๕๖	๕๒,๓๒๒	๒๗,๗๕๒
แม่ใจ	๑๘,๙๕๘	๑๖,๔๗๒	๓๕,๔๓๐	๑๔,๖๐๕
ภูซาง	๑๕,๙๕๘	๑๖,๔๗๒	๓๒,๔๓๐	๑๒,๙๒๐
ภูพานยาว	๙,๘๖๒	๑๐,๘๘๘	๒๐,๗๕๐	๘,๖๐๕
รวม	๒๒๔,๔๘๕	๒๓๗,๖๖๕	๔๖๒,๑๕๐	๑๙๖,๓๙๙

ที่มา : ที่ทำการปกครองจังหวัดพะเยา (ข้อมูล ณ วันที่ ๓๐ กันยายน ๒๕๖๕)

(๓) ความพิการ

ความพิการแยกตามช่วงอายุ เพศ ตามความพิการ ๗ ประเภท ดังนี้

ตารางที่ ๔ แสดงข้อมูลคนพิการที่มีบัตรประจำตัวคนพิการ จำแนกตามประเภทความพิการ เพศ และอายุ

ประเภทความพิการ	ชาย	หญิง	รวม
๑. ทางการเห็น	๖๔๓	๖๕๓	๑,๒๙๖
๒. ทางการได้ยินหรือสื่อความหมาย	๒,๓๗๖	๒,๕๔๓	๔,๙๑๙
๓. ทางการเคลื่อนไหวหรือทางร่างกาย	๖,๔๔๖	๗,๒๗๔	๑๓,๗๒๐
๔. ทางจิตใจหรือพฤติกรรม	๘๐๖	๕๙๖	๑,๔๐๒
๕. ทางสติปัญญา	๗๑๒	๖๑๓	๑,๓๒๕
๖. ทางการเรียนรู้	๘๘	๔๕	๑๓๓
๗. ออทิสติก	๓๓๔	๑๓	๓๔๗
๘. พิการมากกว่า ๑ ประเภท	๕๓๗	๔๗๗	๑,๐๑๔
รวม	๑๒,๕๐๕	๑๒,๕๗๒	๒๕,๐๗๖

ที่มา : สำนักงานพัฒนาสังคมและความมั่นคงของมนุษย์จังหวัดพะเยา, พฤษภาคม ๒๕๖๖)

๑.๔ ลักษณะการประกอบอาชีพ

ประชาชนของจังหวัดพะเยาส่วนใหญ่ร้อยละ ๔๔.๒๓ ประกอบอาชีพ ด้านการเกษตร และการประมง รองลงมา ได้แก่ พนักงานบริการ/ร้านค้า/ตลาด ร้อยละ ๒๐.๒๓ และปฏิบัติงานด้านความสามารถทางฝีมือและธุรกิจการค้า ร้อยละ ๑๐.๕๐ ตามลำดับ ทั้งนี้ เนื่องจากสภาพภูมิศาสตร์ที่เหมาะสมกับการเพาะปลูกพืชและเลี้ยงสัตว์ พืชเศรษฐกิจที่สำคัญ ได้แก่ ข้าว ข้าวโพดเลี้ยงสัตว์ มันสำปะหลัง ถั่วเขียวถั่วดำ ถั่วเขียวถั่วเขียว กระเทียม ชিং ลิ้นจี่ มะม่วง และลำไย

จากรายงานคณะกรรมการพัฒนาการเศรษฐกิจและสังคมแห่งชาติ ในปี พ.ศ.๒๕๖๔ จังหวัดพะเยา มีมูลค่าผลิตภัณฑ์จังหวัด (Gross Provincial Product : GPP) ตามราคาประจำปี ๓๗,๒๔๘ ล้านบาท มูลค่าผลิตภัณฑ์จังหวัดต่อหัว (GPP Per capita) ๔๗,๓๐๖ บาท จัดอันดับที่ ๔๗ ของประเทศ และเป็นอันดับที่ ๔ ของภาคเหนือ (ที่มา : สำนักงานสถิติจังหวัดพะเยา, มิถุนายน ๒๕๖๕)

๑.๕ สิ่งสาธารณประโยชน์

การคมนาคมทางบก จังหวัดพะเยามีคมนาคมทางบก แบ่งเป็น ๔ เส้นทาง ได้แก่

๑.๑ เส้นทางกรุงเทพฯ - นครสวรรค์ - ตาก - ลำปาง - พะเยา - (สายเอเชีย หรือสายเก่า AH๒) จากรังสิตมาตามถนนพหลโยธิน (ทางหลวงหมายเลข ๑) แล้วแยกซ้ายเข้าทางหลวงหมายเลข ๓๒ ที่อำเภอวังน้อย จากนั้นผ่านจังหวัดพระนครศรีอยุธยา สิงห์บุรี เข้าทางหลวงหมายเลข ๑ อีกครั้งที่จังหวัดชัยนาท ตรงไปจังหวัดนครสวรรค์ ผ่านกำแพงเพชร ตาก เข้าสู่อำเภอเมืองตรงไปจังหวัดลำปาง ผ่านอำเภอกาจนจนถึงจังหวัดพะเยา จังหวัดพะเยามีทางหลวงหมายเลข ๑ ช่วงนครสวรรค์ - พะเยา เป็นถนนสายหลัก

๑.๒ เส้นทางหลวงหมายเลข ๑๐๒๑ แยกจากทางหลวงหมายเลข ๑ บริเวณสี่แยกแม่ต้า ผ่านอำเภอดอกคำใต้ อำเภอจุน อำเภอเชียงคำ และอำเภอภูซาง จังหวัดพะเยา ซึ่งเป็นถนนเชื่อมต่อเข้าไปสู่อำเภอเทิง จังหวัดเชียงราย

๑.๓ เส้นทางหลวงหมายเลข ๑๒๐๒ แยกจากทางหลวงหมายเลข ๑ บริเวณสี่แยกป่าแดด เชื่อมต่ออำเภอบ้านดง จังหวัดเชียงราย

๑.๔ เส้นทางหลวงหมายเลข ๒๑๕๑ แยกจากทางหลวงหมายเลข ๑๐๒๑ บริเวณอำเภอดอกคำใต้ เชื่อมต่อทางหลวงหมายเลข ๑๐๔๒ อำเภอบ้านหลวง จังหวัดน่าน

๑.๖ พื้นที่เศรษฐกิจที่สำคัญ

(๑) ภาคการเกษตร

จังหวัดพะเยามีเนื้อที่ถือครองการเกษตร ๑,๔๔๒,๓๖๑ ไร่ ส่วนใหญ่จะเป็นที่ทำนามากที่สุดประมาณ ๖๗๘,๖๔๖ ไร่ ที่ปลูกพืชไร่พืชผัก ประมาณ ๕๐๗,๐๐๗ ไร่ ที่ปลูกไม้ผลไม้ยืนต้น ประมาณ ๒๕๖,๗๐๘ ไร่ นอกนั้นเป็นที่อยู่อาศัย ที่สวนผักและไม้ดอก ที่ทุ่งหญ้าเลี้ยงสัตว์ ที่กร้าง และเนื้อที่ทำกรเกษตรอื่นๆ อาชีพหลัก ของประชากร คือ การทำนา และพืชเศรษฐกิจที่สำคัญ คือ ข้าว โดยเฉพาะข้าวหอมมะลิที่มีชื่อเสียงและมีคุณภาพที่สุดของภาคเหนือ ข้าวโพดเลี้ยงสัตว์ มันสำปะหลัง หอมแดง กระเทียม ชিং ยางพารา ลิ้นจี่ และลำไย

(๒) ภาคบริการ

พะเยาเป็นจังหวัดท่องเที่ยวที่สำคัญจังหวัดหนึ่งของประเทศไทย เนื่องจากมีปัจจัยส่งเสริมหลายประการ ได้แก่ ที่ตั้งของจังหวัดพะเยา ที่มีสภาพภูมิประเทศสวยงามมีสภาพแวดล้อมและธรรมชาติที่เหมาะสมกับการท่องเที่ยว มีเขตแดนติดต่อกับสาธารณรัฐประชาธิปไตยประชาชนลาวซึ่งอนุญาตให้นักท่องเที่ยวเดินทางเข้าไปท่องเที่ยวได้ จังหวัดพะเยายังมีสภาพภูมิอากาศที่สบายน่าอยู่ อีกทั้งเป็นเมืองประวัติศาสตร์ยุคแรกๆ ของชาติไทย จึงมีสถานที่สำคัญทางประวัติศาสตร์หลายแห่งเป็นสถานที่ท่องเที่ยว เป็นแหล่งศึกษาทางศิลปกรรม สถาปัตยกรรม และวัฒนธรรมรวมทั้งหมู่บ้านพื้นเมืองและหมู่บ้านชาวเขา ซึ่งมีผลผลิตและกิจกรรมเด่น ๆ หลากหลายชนิด เป็นเสน่ห์ดึงดูดนักท่องเที่ยวมาเยือนและซื้อของที่ระลึกกลับบ้าน จังหวัดพะเยามีสิ่งอำนวยความสะดวกและบริการด้านต่าง ๆ ทั้งในด้านการเดินทาง ที่พักแรม ร้านอาหาร ร้านค้า ร้านอาหาร และร้านขายของที่ระลึก มีจำนวนสถานที่ท่องเที่ยวมากมาย ทั้งประเภทธรรมชาติ ประวัติศาสตร์ ศิลปกรรม สถาปัตยกรรม และวัฒนธรรม วัตถุประสงค์นักท่องเที่ยวจำนวนมาก เดินทางเข้าไปท่องเที่ยวในจังหวัดพะเยา แหล่งท่องเที่ยวที่เป็นที่นิยมได้แก่ กว๊านพะเยา และวัดอนาลโย อุทยานแห่งชาติดอยหลวง จุดผ่านแดนถาวรไทย - ลาว โดยเฉพาะในช่วงปลายปีที่ภาวะอากาศหนาวเย็น ประกอบกับ องค์การปกครองส่วนท้องถิ่นจัดกิจกรรมส่งเสริมการท่องเที่ยวส่งผลให้นักท่องเที่ยวจำนวนมาก เดินทางเข้ามาท่องเที่ยวในจังหวัดพะเยา

(๒) ภาคอุตสาหกรรม

ในพื้นที่จังหวัดพะเยา มีโรงงานที่ได้รับอนุญาตให้ประกอบกิจการ ณ วันที่ (สะสม) ๓๘ มกราคม ๒๕๕๙ จำนวนทั้งสิ้น ๔๖๐ โรงงาน เงินลงทุน ๔,๘๔๒,๒๘๑,๙๕๐ บาท และมีจำนวนคนงาน ๕,๕๖๐ คน โดยจำแนกออกเป็น จำพวกโรงงานตามพระราชบัญญัติโรงงาน พ.ศ.๒๕๓๕

สาขาอุตสาหกรรมที่มีการลงทุน มากที่สุด ๓ อันดับแรกของจังหวัดพะเยา ได้แก่

๑. อุตสาหกรรมเกษตร มีจำนวนโรงงานทั้งสิ้น ๓๐๔ โรงงาน คนงาน ประมาณ ๓,๙๓๘ คน
๒. อุตสาหกรรมอาหาร มีจำนวนโรงงานทั้งสิ้น ๓๗ โรงงาน คนงาน ๑,๑๗๓ คน
๓. อุตสาหกรรมขนส่ง มีจำนวนโรงงานทั้งสิ้น ๓๒ โรงงาน คนงาน ๓๓๒ คน

โบราณสถานที่สำคัญของจังหวัดพะเยา

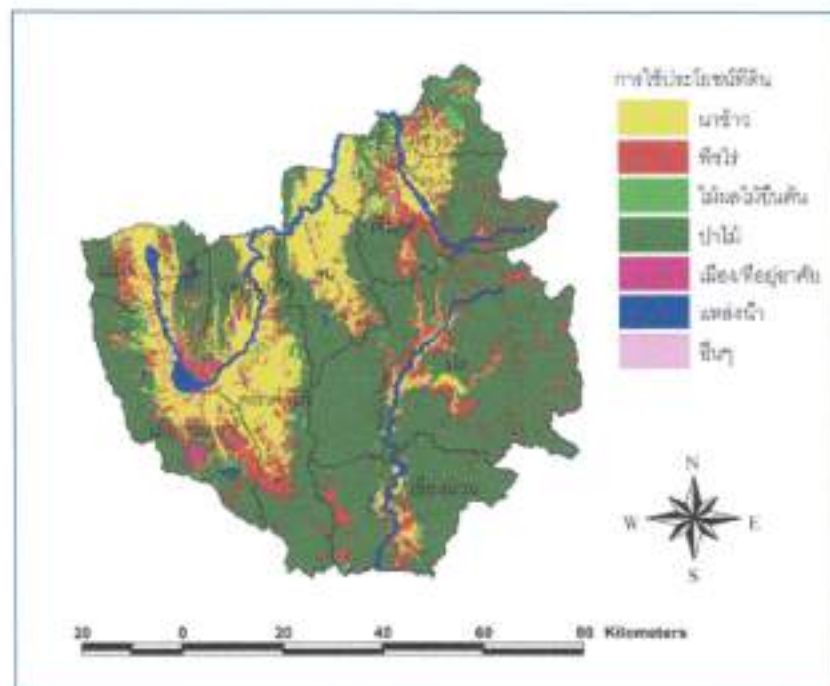
๑. พระธาตุจอมทอง หมู่ที่ ๑๓ ตำบลบ้านต๋อม อำเภอเมืองพะเยา
๒. วัดศรีโคมคำ (วัดพระเจ้าตนหลวง) ถนนพหลโยธิน ตำบลเวียง อำเภอเมืองพะเยา
๓. วัดลี ตำบลเวียง อำเภอเมืองพะเยา
๔. วัดหลวงราชสันฐาน (วัดหลวง) ตำบลเวียง อำเภอเมืองพะเยา
๕. วัดป่าแดงบุญนาคน หมู่ที่ ๓ ตำบลท่าวังทอง อำเภอเมืองพะเยา
๖. วัดหนองห้า หมู่ที่ ๗ ตำบลหงส์หิน อำเภอจุน

๗. วัดพระธาตุเชิงแกง หมู่ที่ ๕ ตำบลพระธาตุเชิงแกง อำเภอจุน
๘. วัดแสนเมืองมา หมู่ที่ ๔ ตำบลห้วยวน อำเภอเชียงคำ
๙. วัดท่าฟ้าใต้ หมู่ที่ ๒ ตำบลสระ อำเภอเชียงม่วน
๑๐. วัดพระธาตุแจ้งไว้ หมู่ที่ ๘ ตำบลคือเวียง อำเภอดอกคำใต้
๑๑. วัดตอยหยวก หมู่ที่ ๖ ตำบลปง อำเภอปง
๑๒. วัดพระธาตุลานเตี้ย อำเภอภูพานยาว
๑๓. วัดศรีอุโมงค์คำ ตำบลเวียง อำเภอเมืองพะเยา
๑๔. วัดวังเค็ม หมู่ที่ ๗ ตำบลเจดีย์คำ อำเภอเชียงคำ

๑.๗ ข้อมูลพื้นที่ป่าสงวน ป่าอนุรักษ์ ข้อมูลพื้นที่การเกษตร (พื้นที่นาข้าวรอการเพาะปลูก) และข้อมูลพื้นที่ริมทาง (ทางหลวงและทางหลวงชนบท)

จังหวัดพะเยา มีพื้นที่รวมประมาณ ๓,๘๖๗,๓๓๗.๗๓ ไร่ แบ่งเป็น

- พื้นที่ป่าอนุรักษ์ เนื้อที่ ๑,๔๘๑,๒๗๘.๙๕ ไร่ ร้อยละ ๓๘.๓๑
- พื้นที่ป่าสงวนแห่งชาติ เนื้อที่ ๕๓๗,๕๓๕.๙๕ ไร่ ร้อยละ ๑๓.๙๐
- พื้นที่เอกสิทธิ์ รวมเนื้อที่ ๑,๘๔๘,๕๒๒.๘๓ ไร่ ร้อยละ ๔๗.๘๐



แผนที่การใช้ประโยชน์ที่ดินในพื้นที่จังหวัดพะเยา

๒. สถานการณ์เฉพาะ

๒.๑ สถิติการเกิดพายุ (Storm) โดยสถิติการเกิดพายุในจังหวัดพะเยา ปรากฏตาม ตารางที่ ๑.๒
 ตารางที่ ๑.๒ สถิติสถานการณ์พายุ ระหว่างปี พ.ศ.๒๕๕๙-๒๕๖๕ ของจังหวัดพะเยา

ปี พ.ศ.	จำนวน (ครั้ง)	จำนวน (อำเภอ)	ความเสียหาย		
			จำนวน(หมู่บ้าน)	จำนวน (ตำบล)	การช่วยเหลือ (ล้านบาท)
๒๕๕๙	๑๘	๙	๕๑๓	๙๗	๖.๕๐๐
๒๕๖๐	๑๖	๘	๓๗๖	๔๔	๑.๒๒๖
๒๕๖๑	๒๖	๙	๕๓๓	๕๑	๙.๓๓๘
๒๕๖๒	๒๑	๙	๑๗๓	๓๗	-
๒๕๖๓	๑๒	๙	๒๗๙	๔๖	๓,๐๒๒,๐๙๙.๕๐
๒๕๖๔	๒๔	๙	๓๙๙	๑๐๖	๘,๔๕๐
๒๕๖๕	๒๖	๙	๗๕๔	๓๕๕	๓๓๖,๙๙๔

ที่มา : สำนักงานป้องกันและบรรเทาสาธารณภัยจังหวัดพะเยา, พฤษภาคม ๒๕๖๖

๒.๒ อุทกภัย (Flood) และภัยจากดินโคลนถล่ม (Landslide)

โดยสถิติการเกิดอุทกภัยและดินโคลนถล่มในจังหวัดพะเยา ปรากฏตามตารางที่ ๑.๓

ตารางที่ ๑.๓ สถิติสถานการณ์อุทกภัย ระหว่างปี พ.ศ.๒๕๕๙ - ๒๕๖๕ ของจังหวัดพะเยา

ปี พ.ศ.	จำนวน (ครั้ง)	จำนวน (อำเภอ)	ความเสียหาย		
			จำนวน(หมู่บ้าน)	จำนวน (ตำบล)	การช่วยเหลือ (ล้านบาท)
๒๕๕๙	๖	๙	๑๖๙	๔๓	๔๓.๒๕๓
๒๕๖๐	๑๑	๙	๑๙๓	๒๔	๑๗.๓๑๙
๒๕๖๑	๙	๘	๒๖๔	๓๒	๑๕.๐๐๐
๒๕๖๒	๓๐	๗	๒๔๐	๓๕	๒๐,๐๙๖,๘๗๓.๕๐
๒๕๖๓	๓	๕	๖๖	๑๙	๕,๘๔๙,๙๐๑.๓๐
๒๕๖๔	๑๗	๙	๒๔๒	๔๘	๓,๗๔๙,๔๘๙.๕๐
๒๕๖๕	๒๗	๙	๗๖๘	๑๓๙	๑๘,๑๐๓,๒๗๒.๕๓

ที่มา : สำนักงานป้องกันและบรรเทาสาธารณภัยจังหวัดพะเยา, พฤษภาคม ๒๕๖๖

๒.๓ พื้นที่เสี่ยงอุทกภัยในลักษณะต่าง ๆ

จังหวัดพะเยา มีพื้นที่ที่คาดว่าจะได้รับผลกระทบ (พื้นที่เสี่ยงอุทกภัย น้ำป่าไหลหลากและดินถล่ม) ตั้งแต่ระดับปานกลาง (ระดับ ๒) ถึงระดับสูง (ระดับ ๓) ครอบคลุมพื้นที่ ๙ อำเภอ ๘๔ ตำบล ๔๐๓ หมู่บ้าน ๖๗,๗๘๗ ครัวเรือน โดยพื้นที่ดังกล่าวเกิดจากการสำรวจและเกิดจากการวิเคราะห์โดยใช้ข้อมูลการเกิดอุทกภัย ช้ำซากเป็นประจำ เช่น น้ำท่วมขัง น้ำล้นตลิ่ง น้ำท่วมฉับพลัน น้ำป่าไหลหลาก โดยส่วนใหญ่จะส่งผลกระทบต่อความเสียหายด้านพื้นที่การเกษตรและพื้นที่อยู่อาศัยบางส่วน

อำเภอ	พื้นที่เสี่ยงภัยระดับ ๒				พื้นที่เสี่ยงภัยระดับ ๓			
	ตำบล	หมู่บ้าน	ประชากร	ครัวเรือน	ตำบล	หมู่บ้าน	ประชากร	ครัวเรือน
เมืองพะเยา	๙	๑๗	๘,๖๗๖	๓,๘๔๔	๙	๓๐	๑๖,๘๘๘	๔,๘๙๐
จุน	๗	๕๒	๓๑,๑๕๖	๑๐,๖๑๕	๕	๑๐	๖,๖๙๒	๒,๒๓๗
เชียงคำ	๑	๘	๔,๖๖๔	๑,๐๘๘	๕	๒๗	๑๕,๕๖๓	๔,๙๙๓
เชียงม่วน	๓	๑๓	๖,๖๓๗	๒,๖๒๙	๑	๑	๑,๔๓๔	๔๖๖
ดอกคำใต้	๑๐	๕๙	๒๓,๐๖๕	๖,๘๐๐	๖	๓๓	๒๒,๖๙๖	๖,๘๗๙
แม่ใจ					๖	๒๓	๑๒,๘๓๙	๓,๕๖๘
ภูซาง	๒	๒	๕๓๔	๑๓๒	๕	๒๓	๑๕,๗๓๘	๔,๐๗๑
ภูพานยาว	๒	๓๕	๑๓,๐๖๔	๓,๙๔๐	๕	๓๓	๗,๙๘๕	๒,๖๑๙
ปง	๖	๗	๓,๙๕๓	๙๑๕	๓	๒๕	๒๘,๙๔๘	๘,๖๕๔
รวม	๔๐	๑๙๓	๙๑,๗๔๙	๒๙,๙๖๒	๔๔	๒๐๘	๑๒๘,๗๖๑	๓๗,๘๒๕

ตารางแสดงพื้นที่เสี่ยงอุทกภัย

๒.๔ พื้นที่/สถานที่สำคัญของจังหวัดที่มีความเสี่ยง

- ๑) วัดศรีโคมคำ ตำบลเวียง อำเภอเมืองพะเยา
- ๒) วัดบ้านต๋น ตำบลบ้านต๋น อำเภอเมืองพะเยา
- ๓) โบราณสถานบ้านร่องไฮ ตำบลแม่ใส อำเภอเมืองพะเยา
- ๔) วัดแม่ใส ตำบลแม่ใส อำเภอเมืองพะเยา
- ๕) โรงเรียนบ้านทุ่งหลวง ตำบลดอนศรีชุม อำเภอดอกคำใต้
- ๖) โรงเรียนบ้านหลวง ตำบลออย อำเภอปง
- ๗) โรงเรียนบ้านสบสา ตำบลร่มเย็น อำเภอเชียงคำ
- ๘) โรงเรียนบ้านห้วยวน ตำบลห้วยวน อำเภอเชียงคำ
- ๙) โรงเรียนบ้านห้วยยางขาม ตำบลห้วยยางขาม อำเภอจุน
- ๑๐) โรงเรียนพระธาตุอิงแกง ตำบลพระธาตุอิงแกง อำเภอจุน
- ๑๑) โรงเรียนแม่่นาเรือ ตำบลแม่่นาเรือ อำเภอเมืองพะเยา
- ๑๒) ที่ว่าการอำเภอเชียงคำ
- ๑๓) ที่ว่าการอำเภอดอกคำใต้

๓. การกิจ

๑) จัดทำแผนเผชิญเหตุอุทกภัย วาตภัย และดินถล่ม จังหวัดพะเยา ปี ๒๕๖๖ ให้สอดคล้องกับแผนการป้องกันและบรรเทาสาธารณภัยจังหวัดพะเยา พ.ศ. ๒๕๖๔ - ๒๕๗๐

๒) กำหนดแนวทาง/การดำเนินการเพื่อลดความเสี่ยงจากการเกิดอุทกภัย การเตรียมพร้อมรับมือกับสถานการณ์อุทกภัย ของกองอำนาจการป้องกันและบรรเทาสาธารณภัยอำเภอ และกองอำนาจการป้องกันและบรรเทาสาธารณภัยขององค์กรปกครองส่วนท้องถิ่นในพื้นที่

๓) เฝ้าระวังติดตาม ประเมิน และวิเคราะห์สถานการณ์อุทกภัย เมื่อเกิดหรือคาดว่าจะเกิดอุทกภัยขึ้นในการจัดการสาธารณภัยขนาดกลาง (ระดับ ๒) ให้เสนอผู้อำนวยการจังหวัดจัดตั้งศูนย์บัญชาการเหตุการณ์จังหวัดขึ้นเพื่อเผชิญเหตุอุทกภัยในพื้นที่

๔) รวบรวมและจัดทำคลังข้อมูลทรัพยากรในการป้องกันและบรรเทาสาธารณภัยในพื้นที่จังหวัดพะเยา

๕) ประสานความร่วมมือกับหน่วยงานต่าง ๆ ทั้งภาคเอกชนและจังหวัดข้างเคียง โดยให้และรับการสนับสนุนทรัพยากร เพื่อช่วยเหลือในการป้องกันและบรรเทาสาธารณภัย

๖) ปฏิบัติหน้าที่อื่นตามที่ผู้มีอำนาจตามกฎหมายมอบหมาย

๓.๑ เป้าหมาย

๓.๑.๑ ระบบการจัดการความเสี่ยงจากสาธารณภัยของจังหวัดพะเยา มีความพร้อมรับสถานการณ์ที่อาจเกิดขึ้น โดยการบูรณาการร่วมกันทุกภาคส่วนในพื้นที่ทุกระดับ (อปท. อำเภอ และจังหวัด) และระดับประเทศ ซึ่งทำให้ผู้ประสบภัยได้รับการช่วยเหลือได้อย่างรวดเร็ว รวมทั้งพื้นที่ประสบภัยได้รับการฟื้นฟูอย่างทั่วถึงและเป็นธรรม เพื่อการสร้างมาตรฐานในการจัดการความเสี่ยงจากสาธารณภัยของจังหวัด

๓.๑.๒ ประชาชนได้มีการเรียนรู้และมีภูมิคุ้มกันในการจัดการความเสี่ยงจากสาธารณภัยโดยให้ชุมชน ท้องถิ่น และภาคส่วนต่าง ๆ เข้ามามีส่วนร่วมในการจัดการความเสี่ยงจากสาธารณภัยนำไปสู่การพัฒนาที่ยั่งยืน

๓.๑.๓ ประชาชนมีความตระหนักถึงความปลอดภัย โดยให้ความสำคัญกับการสร้างองค์ความรู้ ความตระหนัก และวัฒนธรรมความปลอดภัย รวมถึงการพัฒนาศักยภาพสังคมและท้องถิ่นเพื่อมุ่งเข้าสู่ “การรู้รับ - ปรับตัว - ฟื้นเร็วทั่ว - อย่างยั่งยืน”

๓.๒ วัตถุประสงค์

๓.๒.๑ เพื่อเป็นกรอบแนวคิดในการปฏิบัติ ให้แก่หน่วยงานทุกภาคส่วนตั้งแต่ระดับท้องถิ่น อำเภอ จังหวัด ในการปฏิบัติภารกิจป้องกันและบรรเทาสาธารณภัยอย่างบูรณาการเป็นระบบ และมีทิศทางเดียวกัน

๓.๒.๒ เพื่อเป็นแนวทางปฏิบัติและทิศทางการจัดการความเสี่ยงจากสาธารณภัยที่สอดคล้องกับบริบทของจังหวัดพะเยา และสามารถนำไปประยุกต์ใช้ในการจัดทำแผนระดับต่าง ๆ เช่น แผนการป้องกันและบรรเทาสาธารณภัยระดับอำเภอ แผนการปฏิบัติการในการป้องกันและบรรเทาสาธารณภัยขององค์กรปกครองส่วนท้องถิ่น และแผนปฏิบัติการสนับสนุนการปฏิบัติงานในภาวะฉุกเฉินด้านต่าง ๆ เป็นต้น

๓.๒.๓ เพื่อพัฒนาขีดความสามารถในการจัดการความเสี่ยงจากสาธารณภัย ประกอบด้วย การลดความเสี่ยงจากสาธารณภัย การจัดการในภาวะฉุกเฉิน และการฟื้นฟูให้ดีกว่าและปลอดภัยกว่าเดิม ให้หน่วยงานทุกภาคส่วนตั้งแต่ระดับชุมชน ท้องถิ่น อำเภอถึงระดับจังหวัด

๓.๒.๔ เพื่อจัดระบบการดำเนินงานและการเตรียมความพร้อมด้านทรัพยากร ซึ่งประกอบด้วย
งบประมาณ บุคลากร เครื่องจักรกล ยานพาหนะ และเครื่องมืออุปกรณ์ ที่จำเป็นต้องใช้ในการป้องกันสาธารณภัย
รวมทั้งบูรณาการ ระบบสั่งการในด้านต่าง ๆ เมื่อเกิดสถานการณ์สาธารณภัยตามลักษณะความเสี่ยงภัย ให้แก่
หน่วยงานทุกภาคส่วนตั้งแต่ระดับท้องถิ่นถึงระดับจังหวัด

๔. การปฏิบัติ

๔.๑ แนวความคิดในการปฏิบัติ

๔.๑.๑ เจตนารมณ์/แนวทาง/กลยุทธ์ของจังหวัด

การดำเนินการจัดทำแผนเผชิญเหตุอุทกภัย วาตภัย และดินถล่ม จังหวัดพะเยา ปี ๒๕๖๖
ได้อาศัยแนวทางจากแผนป้องกันและบรรเทาสาธารณภัยแห่งชาติ พ.ศ. ๒๕๖๔ - ๒๕๗๐ แผนป้องกันและ
บรรเทาสาธารณภัยจังหวัดพะเยา พ.ศ. ๒๕๖๔ - ๒๕๗๐ และยุทธศาสตร์การจัดการความเสี่ยงจากสาธารณภัย ดังนี้

๑. แผนป้องกันและบรรเทาสาธารณภัยจังหวัดพะเยา พ.ศ. ๒๕๖๔ - ๒๕๗๐

คณะกรรมการจัดทำแผนการป้องกันและบรรเทาสาธารณภัยจังหวัดพะเยา
ได้กำหนดแนวปฏิบัติในการป้องกันและบรรเทาสาธารณภัยจังหวัดพะเยา จำนวน ๔ ด้าน ดังนี้

๑.๑ การพัฒนาและส่งเสริมการลดความเสี่ยงจากสาธารณภัย ด้วยการป้องกัน
การลดผลกระทบ และการเตรียมความพร้อมให้มีประสิทธิภาพ โดยการเสริมสร้างความเข้มแข็งให้เป็นชุมชน
ปลอดภัยและการส่งเสริมให้ท้องถิ่นและชุมชนมีส่วนร่วมในการพัฒนาการจัดการ เพื่อให้เกิดการรับรู้
และปรับตัวต่อผลกระทบจากสาธารณภัยนำไปสู่การจัดการอย่างยั่งยืน

๑.๒ การบูรณาการความร่วมมือกับทุกภาคส่วน เพื่อพัฒนาศักยภาพการจัดการ
สาธารณภัยในสถานการณ์ฉุกเฉิน การบรรเทาทุกข์และช่วยเหลือสงเคราะห์ผู้ประสบภัยได้อย่างรวดเร็ว ทั้งถึง
และทันเหตุการณ์ให้เกิดประสิทธิภาพและประสิทธิผล

๑.๓ การพัฒนาระบบการฟื้นฟูให้สามารถสนองต่อความต้องการของผู้ประสบภัย
ได้อย่างทั่วถึงและเป็นธรรม พื้นที่ประสบภัยได้รับการซ่อมสร้างและฟื้นฟูสภาพให้กลับคืนสู่สภาพเดิมโดยเร็ว
หรือดีกว่าและปลอดภัยกว่าเดิม

๑.๔ การพัฒนาและส่งเสริมมาตรฐานความร่วมมือในการจัดการความเสี่ยงจากสาธารณภัย
ร่วมกับหน่วยงานเครือข่ายต่างๆ ทุกระดับในจังหวัดพะเยาและระดับประเทศให้มีประสิทธิภาพ

๒. ยุทธศาสตร์การจัดการความเสี่ยงจากสาธารณภัย

ยุทธศาสตร์การจัดการความเสี่ยงจากสาธารณภัยตามแผนการป้องกันและบรรเทา
สาธารณภัยแห่งชาติ พ.ศ. ๒๕๖๔ - ๒๕๗๐ เป็นการตอบสนองต่อเป้าหมายการจัดการความเสี่ยงจากสาธารณภัย
ของประเทศและวัตถุประสงค์ของแผนให้มีประสิทธิภาพมากยิ่งขึ้น ในอันที่จะยกระดับไปสู่มาตรฐานสากล
เพื่อสร้างความเชื่อมั่นและความปลอดภัยในชีวิตและทรัพย์สินของประชาชนและของรัฐ รวมถึงการเสถียรภาพ
ทางเศรษฐกิจและสังคมของประเทศอย่างยั่งยืน ประกอบด้วย

ยุทธศาสตร์ที่ ๑ การมุ่งเน้นการลดความเสี่ยงจากสาธารณภัย

ยุทธศาสตร์ที่ ๒ การเพิ่มประสิทธิภาพระบบบริหารจัดการและประยุกต์ใช้นวัตกรรม

ด้านสาธารณภัย

ยุทธศาสตร์ที่ ๓ การส่งเสริมความเป็นหุ้นส่วนระหว่างประเทศในการจัดการความ

เสี่ยงจากสาธารณภัย

ยุทธศาสตร์ที่ ๔ การจัดการในภาวะฉุกเฉินแบบบูรณาการ

ยุทธศาสตร์ที่ ๕ การเพิ่มประสิทธิภาพการฟื้นฟูอย่างยั่งยืน

แผนเผชิญเหตุอุทกภัยภัย วาตภัย และดินถล่ม จังหวัดพะเยา ปี ๒๕๖๖ ฉบับนี้
มีแนวทางในการดำเนินการตามยุทธศาสตร์ ดังนี้

ยุทธศาสตร์ที่ ๑ : การมุ่งเน้นการลดความเสี่ยงจากสาธารณภัย

เป้าประสงค์ :

๑) เพื่อจัดการความเสี่ยงที่อาจเกิดขึ้น โดยการลดความแปรปรวน และความล่อแหลม
พร้อมทั้งการเพิ่มขีดความสามารถในการเตรียมความพร้อมรับมือกับสาธารณภัยที่เกิดขึ้น
๒) เพื่อให้ทุกภาคส่วนดำเนินมาตรการลดความเสี่ยงที่มีอยู่เดิมและป้องกันไม่ให้เกิด
ความเสี่ยงใหม่

กลยุทธ์ :

๑) พัฒนาและส่งเสริมให้มีระบบการประเมินความเสี่ยงจากสาธารณภัยทุกระดับ
(ระดับชาติ จังหวัด อำเภอ องค์กรปกครองส่วนท้องถิ่น)
๒) พัฒนามาตรการลดความเสี่ยงจากสาธารณภัย
๓) ส่งเสริมให้ทุกภาคส่วนและทุกระดับเสริมสร้างความเป็นหุ้นส่วนในการลด
ความเสี่ยงจากสาธารณภัย

ยุทธศาสตร์ที่ ๒ : การเพิ่มประสิทธิภาพระบบบริหารจัดการและประยุกต์ใช้นวัตกรรม

ด้านสาธารณภัย

เป้าประสงค์ :

๑) เพื่อเสริมสร้างระบบบริหารจัดการ การวิจัย นวัตกรรม เทคโนโลยี และภูมิปัญญา
ให้การจัดการความเสี่ยงจากสาธารณภัยโดยระบบอัจฉริยะอย่างมีประสิทธิภาพ
๒) เพื่อสร้างภูมิคุ้มกันด้วยการรู้เท่าทันภัยให้กับประชาชนทุกช่วงวัยอย่างเสมอภาค
และการมีส่วนร่วมของผู้มีส่วนได้ส่วนเสีย (Stakeholder) จากทุกภาคส่วน

กลยุทธ์ :

๑) พัฒนาระบบสารสนเทศด้านสาธารณภัย
๒) พัฒนาการจัดการองค์ความรู้ด้านการจัดการความเสี่ยงจากสาธารณภัย
๓) พัฒนาการสื่อสารความเสี่ยงจากสาธารณภัยที่มีประสิทธิภาพ
๔) ส่งเสริมการลงทุนด้านการจัดการความเสี่ยงจากสาธารณภัยแบบมีส่วนร่วม
จากภาครัฐ ภาคเอกชน และภาคประชาสังคม ในระดับชาติ จังหวัด อำเภอ และองค์กรปกครองส่วนท้องถิ่น
๕) เสริมสร้างการมีส่วนร่วมของทุกภาคส่วน ในการจัดการความเสี่ยงจากสาธารณภัย

ยุทธศาสตร์ที่ ๓ : การส่งเสริมความเป็นหุ้นส่วนระหว่างประเทศในการจัดการความ

เสี่ยงจากสาธารณภัย

เป้าประสงค์ :

๑) เพื่อให้ทุกภาคส่วนมีความตระหนัก และเข้าร่วมเป็นหุ้นส่วนในการจัดการความ
เสี่ยงจากสาธารณภัยอย่างยั่งยืน
๒) เพื่อยกระดับมาตรฐานการจัดการความเสี่ยงจากสาธารณภัยในระดับชาติ และ
ระดับนานาชาติ
๓) เพื่อยกระดับการประสานความช่วยเหลือด้านมนุษยธรรมอย่างยั่งยืน

กลยุทธ์ :
๑) เสริมสร้างความเป็นหุ้นส่วนยุทธศาสตร์ด้านการจัดการความเสี่ยงจาก
สาธารณสุขระหว่างประเทศ
๒) พัฒนาระบบการประสานความช่วยเหลือด้านมนุษยธรรมที่มีเอกภาพ
๓) ยกระดับมาตรฐานการปฏิบัติงานด้านมนุษยธรรม
๔) ส่งเสริมความเป็นประเทศที่มีบทบาทนำด้านการจัดการความเสี่ยงจาก
สาธารณสุข

ยุทธศาสตร์ที่ ๔ : การจัดการในภาวะฉุกเฉินแบบบูรณาการ
เป้าประสงค์ :
๑) เพื่อยกระดับมาตรฐานระบบการจัดการในภาวะฉุกเฉินให้เป็นไปอย่างมีมาตรฐาน
เอกภาพ และยืดหยุ่น โดยการบูรณาการความร่วมมือจากทุกภาคส่วนให้เกิดประสิทธิภาพและประสิทธิผล
๒) เพื่อให้ผู้ประสบภัยได้รับความช่วยเหลือบรรเทาทุกข์อย่างรวดเร็ว ทันท่วงที และทัน
ต่อเหตุการณ์
๓) เพื่อลดความสูญเสียชีวิตและทรัพย์สินของประชาชนที่ได้รับผลกระทบจาก
สาธารณสุขให้น้อยที่สุด

กลยุทธ์ :
๑) พัฒนามาตรฐานการจัดการในภาวะฉุกเฉินอย่างมีเอกภาพ
๒) พัฒนาระบบและเครื่องมือสนับสนุนการเผชิญเหตุ
๓) เพิ่มประสิทธิภาพระบบและแนวปฏิบัติในการบรรเทาทุกข์

ยุทธศาสตร์ที่ ๕ : การเพิ่มประสิทธิภาพการฟื้นฟูอย่างยั่งยืน
เป้าประสงค์ :
๑) เพื่อฟื้นฟูให้ผู้ประสบภัยได้รับการสงเคราะห์ช่วยเหลืออย่างรวดเร็ว ทันท่วงที
ต่อเนื่อง เป็นธรรม สอดรับกับความจำเป็นในการให้ความช่วยเหลือ และสามารถกลับไปดำรงชีวิตได้ตามปกติ
๒) เพื่อฟื้นฟูพื้นที่ประสบภัยให้มีการซ่อมสร้างและฟื้นฟูสภาพให้กลับคืนสู่สภาวะ
ปกติโดยเร็วหรือให้ดีกว่าและปลอดภัยกว่าเดิม

กลยุทธ์ :
๑) พัฒนาระบบการประเมินความเสี่ยงหลังเกิดสาธารณภัยเพื่อการฟื้นฟูที่ดี
กว่าเดิม
๒) พัฒนาแนวทางบริหารจัดการด้านการฟื้นฟู
๓) เสริมสร้างแนวทางการฟื้นฟูให้ดีกว่าและปลอดภัยกว่าเดิม (Build Back
Better and Safer)

๔.๑.๒ ขอบเขต

อุทกภัย (Flood) เป็นสาธารณภัยที่เกิดจากฝนตกหนัก และฝนตกสะสมเป็นเวลานาน ทำให้เกิดน้ำป่าไหลหลาก น้ำท่วมฉับพลัน น้ำท่วมขัง และน้ำล้นตลิ่ง ประชาชนได้รับความเดือดร้อน สิ่งสาธารณประโยชน์ และทรัพย์สินของประชาชนได้รับความเสียหายโดยมีสาเหตุหลัก ได้แก่ มรสุมตะวันออกเฉียงใต้ ที่พัดปกคลุมทะเลอันดามันและประเทศไทยในช่วงเดือนพฤษภาคมถึงกันยายน มรสุมตะวันออกเฉียงเหนือ ที่พัดปกคลุมอ่าวไทยและภาคใต้ในช่วงเดือนตุลาคมถึงธันวาคม ร่องมรสุมที่พาดผ่านภาคเหนือและภาคตะวันออกเฉียงเหนือ ภาคกลาง รวมถึงหย่อมความกดอากาศต่ำ และพายุหมุนเขตร้อน (ดีเปรสชัน ไต้ฝุ่น และ ไซโคลน) นอกจากนี้ยังมีสาเหตุอื่น ๆ ที่ไม่ได้เกิดจากธรรมชาติ เช่น อ่างเก็บน้ำเขื่อนแตก เป็นต้น

โดยทั่วไปแล้วอุทกภัยมักเกิดจากน้ำท่วม ซึ่งสามารถแบ่งเป็นลักษณะใหญ่ๆ ได้ ๒ ลักษณะ คือ

๑. น้ำท่วมทั้ง น้ำล้นตลิ่ง เป็นสภาวะน้ำท่วมที่เกิดขึ้นเนื่องจากระบบระบายน้ำไม่มีประสิทธิภาพ มักเกิดขึ้นในบริเวณที่ราบลุ่มแม่น้ำและบริเวณชุมชนเมืองใหญ่ๆ มีลักษณะค่อยเป็นค่อยไป ซึ่งเกิดจากฝนตกหนัก บริเวณนั้นๆ ติดต่อกันเป็นเวลาหลายวัน หรือเกิดจากสภาวะน้ำล้นตลิ่ง น้ำท่วมซึ่งส่วนใหญ่จะเกิดบริเวณท้ายน้ำและมีลักษณะแผ่เป็นบริเวณกว้างเนื่องจากไม่สามารถระบายได้ทัน ความเสียหายจะเกิดกับพืชผลทางการเกษตรและอสังหาริมทรัพย์เป็นส่วนใหญ่ สำหรับสัตว์เลี้ยงเช่น โค กระบือ สุกร ความเสียหายอื่นๆ มีไม่มากนักเพราะสามารถเคลื่อนย้ายไปอยู่ในที่ที่ปลอดภัย

๒. น้ำท่วมฉับพลัน เป็นสภาวะน้ำท่วมที่เกิดขึ้นอย่างฉับพลันในพื้นที่ เนื่องจากฝนตกหนัก ในบริเวณพื้นที่ที่มีความชันมาก และมีคุณสมบัติในการกักเก็บหรือการต้านน้ำน้อย เช่น บริเวณคันน้ำ ซึ่งมีความชันของพื้นที่มาก พื้นที่ป่าถูกทำลายไปทำให้การกักเก็บหรือการต้านน้ำลดลง บริเวณพื้นที่ถนน และสนามบิน เป็นต้น หรือเกิดจากสาเหตุอื่นๆ เช่น เขื่อนหรืออ่างเก็บน้ำพังหลาย น้ำท่วมฉับพลันมักเกิดขึ้นหลังจากฝนตกหนักไม่เกิน ๖ ชั่วโมง และมักเกิดขึ้นในบริเวณที่ราบระหว่างหุบเขา ซึ่งอาจจะไม่มีฝนตกหนัก ในบริเวณนั้นมาก่อนเลยแต่มีฝนตกหนักมากบริเวณต้นน้ำที่อยู่ห่างออกไป เนื่องจากน้ำท่วมฉับพลันมีความรุนแรงและเคลื่อนที่ด้วยความรวดเร็วมากโอกาสที่จะป้องกันและหลบหนีจึงมีน้อย ดังนั้นความเสียหายจากน้ำท่วมฉับพลันจึงมีมากทั้งแก่ชีวิตและทรัพย์สิน

๔.๒ การลดความเสี่ยงจากอุทกภัย

๔.๒.๑ แนวทางปฏิบัติในการป้องกันและลดผลกระทบ

๑. กรณีภัยขนาดเล็กหรือเริ่มเกิดภัย (การจัดการสาธารณภัยระดับ ๑)

ผู้อำนวยการท้องถิ่น ผู้อำนวยการอำเภอ สามารถควบคุมสถานการณ์และระงับภัย ได้โดยลำพังตามขีดความสามารถ (การจัดการสาธารณภัย ระดับ ๑)

๒. ให้ผู้อำนวยการท้องถิ่นขององค์กรปกครองส่วนท้องถิ่นที่เกิดภัย มีหน้าที่ดำเนินการ ป้องกันและบรรเทาสาธารณภัยโดยเร็ว และแจ้งผู้อำนวยการอำเภอและผู้อำนวยการจังหวัดทราบทันที

การบัญชาการเหตุการณ์

๑. ให้กองอำนาจการป้องกันและบรรเทาสาธารณภัยองค์การบริหารส่วนตำบล / เทศบาล/อำเภอ จัดตั้งศูนย์ปฏิบัติการฉุกเฉินท้องถิ่น ศูนย์บัญชาการเหตุการณ์อำเภอ ตามลำดับ รับผิดชอบ ในการบริหารจัดการอุทกภัย วาตภัย และดินถล่มที่อาจเกิดขึ้น จนกว่าสถานการณ์จะกลับเข้าสู่ภาวะปกติ โดยมีผู้อำนวยการ (นายกองค์การบริหารส่วนตำบล/นายกเทศมนตรี/นายอำเภอ) เป็นผู้ควบคุมสถานการณ์/บัญชาการเหตุการณ์

๒. ให้รายงานและสรุปสถานการณ์ฯ ไปยังผู้อำนวยการจังหวัด (ผู้ว่าราชการจังหวัด) เป็นระยะๆ เพื่อประสานการปฏิบัติร่วมกันจนกว่าเหตุการณ์จะยุติ

๒ กรณีเกิดสาธารณภัยขนาดกลาง (การจัดการสาธารณภัยระดับ ๒)

เมื่อสาธารณภัยมีความรุนแรงขยายเป็นบริเวณกว้าง ศูนย์บัญชาการเหตุการณ์อำเภอ วิเคราะห์และประเมินศักยภาพในการรับมือกับภัยที่เกิดขึ้นในพื้นที่หากเกินขีดความสามารถที่จะควบคุมสถานการณ์ได้โดยลำพังหรือโดยเร็ว ให้ผู้อำนวยการอำเภอ ขอรับการสนับสนุนจากผู้อำนวยการจังหวัด เพื่อพิจารณา เข้าควบคุมสถานการณ์/บัญชาการเหตุการณ์ รวมทั้งยกระดับสาธารณภัย

การบัญชาการเหตุการณ์

ให้กองอำนาจการป้องกันและบรรเทาสาธารณภัยจังหวัด จัดตั้งศูนย์บัญชาการเหตุการณ์จังหวัดพะเยา กรณี อุทกภัย วาตภัย และดินถล่มขึ้น โดยมีผู้ว่าราชการจังหวัด/ผู้อำนวยการจังหวัด เป็นผู้อำนวยการเข้าควบคุมสถานการณ์ บัญชาการเหตุการณ์ สั่งการให้ทุกหน่วยปฏิบัติการ ดังนี้

(๑) ให้ศูนย์บัญชาการเหตุการณ์จังหวัด ทำหน้าที่ รับผิดชอบในการบริหารจัดการสาธารณภัยที่เกิดขึ้น จนกว่าสถานการณ์จะกลับเข้าสู่ภาวะปกติ รวมทั้ง เป็นศูนย์กลางในการระดมสรรพกำลัง และทรัพยากรในการบริหารจัดการสาธารณภัยที่เกิดขึ้น อำนาจการประสานการปฏิบัติระหว่างหน่วยงานต่างๆ ทั้งฝ่ายพลเรือนและฝ่ายทหาร ตลอดจนองค์กรปกครองส่วนท้องถิ่น และองค์กรสาธารณกุศล ในการบริหารจัดการสาธารณภัยที่เกิดขึ้นและประสานงานกับกองอำนาจการป้องกันและบรรเทาสาธารณภัยกลาง กองบัญชาการป้องกันและบรรเทาสาธารณภัยแห่งชาติ

(๒) ให้ส่วนปฏิบัติการ ส่วนอำนาจการ ส่วนสนับสนุน เข้าดำเนินการตามภารกิจของแต่ละส่วน รวมทั้งรายงานผลการปฏิบัติงานในความรับผิดชอบให้ส่วนอำนาจการทราบ และให้ส่วนอำนาจการสรุปและรวบรวมข้อมูลสถานการณ์ เพื่อใช้เป็นฐานข้อมูลประกอบการตัดสินใจในการสั่งการของผู้บัญชาการจังหวัดต่อไป

(๓) ให้ส่วนอำนาจการจัดประชุม ตรวจสอบ วิเคราะห์ข้อมูลสถานการณ์และการให้ความช่วยเหลือ และให้มีการจัดทำกรอบเพื่อประเมินวิเคราะห์สถานการณ์เป็นระยะ พร้อมทั้งความต้องการรับการสนับสนุน และรายงานให้กองบัญชาการป้องกันและบรรเทาสาธารณภัยแห่งชาติทราบ (ถ้ามี) ผ่านกองอำนาจการป้องกันและบรรเทาสาธารณภัยกลางทุกวันจนกว่าสถานการณ์จะยุติ

๔.๒.๒ แนวทางปฏิบัติในการเตรียมความพร้อมทรัพยากร

กรณีมีความจำเป็นต้องใช้ทรัพยากรเครื่องมือ อุปกรณ์ เครื่องจักรกล ในการแก้ไขปัญหาอุทกภัย น้ำป่าไหลหลาก และดินถล่ม มอบหมายให้สำนักงานป้องกันและบรรเทาสาธารณภัยจังหวัดพะเยา และอำเภอ ทุกอำเภอ เป็นหน่วยงานรับผิดชอบหลัก ในการประสานขอรับสนับสนุนเครื่องมือ เครื่องจักรกล จากหน่วยงานที่เกี่ยวข้อง และหน่วยทหาร รายละเอียดตามบัญชีเครื่องมือ เครื่องจักรกล (ตามผนวก ข)

๔.๒.๓ แนวทางปฏิบัติตามกระบวนการแจ้งเตือนภัย

(๑) แจ้งข่าวเตือนภัยล่วงหน้าผ่านหน่วยงานไปยัง อำเภอ องค์การบริหารส่วนตำบล/เทศบาล ที่คาดว่าจะเกิดอุทกภัย วาตภัย และดินถล่ม ให้เฝ้าระวังและเตรียมพร้อมรับสถานการณ์

(๒) ประชาสัมพันธ์แจ้งเตือนภัยล่วงหน้าแก่ประชาชนโดยตรงผ่านเครือข่ายการสื่อสารของทางราชการ สื่อมวลชน วิทยุชุมชน หอกระจายข่าว ฯลฯ ทุกช่องทาง

(๓) ประสานการปฏิบัติกับส่วนราชการ และภาคเอกชน ในเขตพื้นที่จังหวัด ให้เตรียมพร้อมรับสถานการณ์อุทกภัย วาตภัย และดินถล่ม

หน่วยงานหลัก ได้แก่ สำนักงานประชาสัมพันธ์จังหวัดพะเยา สำนักงานป้องกันและบรรเทาสาธารณภัยจังหวัดพะเยา ที่ทำการปกครองจังหวัดพะเยา อำเภอ สถานีวิทยุกระจายเสียงแห่งประเทศไทยจังหวัดพะเยา โครงการชลประทานพะเยา

หน่วยสนับสนุน ได้แก่ สถานีอุตุนิยมวิทยาพะเยา และองค์กรปกครองส่วนท้องถิ่นในพื้นที่
ขั้นตอนการแจ้งเตือนภัย ให้ศูนย์บัญชาการเหตุการณ์อำเภอ และศูนย์ปฏิบัติการฉุกเฉินองค์กรปกครองส่วนท้องถิ่น รายงานผลการปฏิบัติ ให้ศูนย์บัญชาการเหตุการณ์จังหวัดทราบภายใน ๒๔ ชั่วโมง นับตั้งแต่ได้รับแจ้งการเตือนภัย เพื่อเป็นการยืนยันการสื่อสารสองทาง (Two - way Communication)

ระดับการแจ้งเตือนภัย

สีแดง ■ หมายถึง สถานการณ์อยู่ในภาวะอันตรายสูงสุด ให้อาศัยอยู่ในสถานที่ปลอดภัย และปฏิบัติตามข้อสั่งการ

สีส้ม ■ หมายถึง สถานการณ์อยู่ในภาวะเสี่ยงอันตรายสูง เจ้าหน้าที่กำลังดำเนินการควบคุมสถานการณ์

สีเหลือง ■ หมายถึง สถานการณ์อยู่ในภาวะเสี่ยงอันตรายมีแนวโน้มที่สถานการณ์จะรุนแรงมากขึ้น

สีน้ำเงิน ■ หมายถึง สถานการณ์อยู่ในภาวะเฝ้าระวัง ให้ติดตามข้อมูลข่าวสาร

สีเขียว ■ หมายถึง สถานการณ์อยู่ในภาวะปกติ ให้ติดตามข้อมูลข่าวสารเป็นประจำ

๔.๒.๔ แนวทางปฏิบัติร่วมกับหน่วยทหารในพื้นที่

(๑) ในการปฏิบัติการป้องกันและบรรเทาสาธารณภัยร่วมระหว่างพลเรือนกับทหารนั้น จะต้องมีการประสานงานระหว่างกันอย่างใกล้ชิด และพยายามเสริมสร้างความเข้าใจระหว่างกัน รวมทั้งดำรงการติดต่อสื่อสารระหว่างกันอย่างต่อเนื่อง เพื่อป้องกันความเข้าใจที่คลาดเคลื่อนระหว่างการปฏิบัติงาน ทั้งนี้ เพื่อเป็นการสนับสนุนการจัดการสาธารณภัยของศูนย์บัญชาการเหตุการณ์แต่ละระดับ ฝ่ายทหารอาจพิจารณาจัดตั้งศูนย์ประสานงานระหว่างพลเรือนกับทหาร หรือศูนย์ปฏิบัติงานร่วมระหว่างพลเรือนกับทหาร ขึ้นอยู่กับระดับหน่วยงานของหน่วยและสถานการณ์สาธารณภัย เพื่อประชุมหารือ และแลกเปลี่ยนข้อมูลในการจัดการสาธารณภัย รวมทั้งการบรรยายสรุปสถานการณ์ประจำวัน เพื่อทำความเข้าใจต่อสถานการณ์ที่ตรงกัน โดยยึดกรอบแนวทางการปฏิบัติตามมาตรฐานหลักสากลและพระราชบัญญัติป้องกันและบรรเทาสาธารณภัย พ.ศ. ๒๕๕๐ ดังนี้

๑.๑ ดำเนินการตามมาตรา ๔๖ แห่งพระราชบัญญัติป้องกันและบรรเทาสาธารณภัย พ.ศ. ๒๕๕๐

๑.๒ ดำเนินการตามแนวทางการปฏิบัติงานร่วมระหว่างพลเรือนกับทหารในการบรรเทาสาธารณภัย

๑.๓ ดำรงการติดต่อสื่อสารและประสานการปฏิบัติงานอย่างใกล้ชิดระหว่างพลเรือนกับทหารในพื้นที่

(๒) จังหวัดพะเยากำหนดแนวทางการปฏิบัติร่วมกับหน่วยทหารในพื้นที่ และแบ่งเขตพื้นที่รับผิดชอบของหน่วยทหาร ดังนี้

๒.๑ มณฑลทหารบกที่ ๓๔ รับผิดชอบการช่วยเหลือประชาชนผู้ประสบภัยในเขตพื้นที่อำเภอเมืองพะเยา อำเภอดอกคำใต้ และอำเภอจุน

๒.๒ กองพันทหารปืนใหญ่ที่ ๑๗ รับผิดชอบการช่วยเหลือประชาชนผู้ประสบภัยในเขตพื้นที่อำเภอแม่ใจ และอำเภอภูกามยาว

๒.๓ กรมทหารราบที่ ๑๗ รับผิดชอบการช่วยเหลือประชาชนผู้ประสบภัยในเขตพื้นที่อำเภอเชียงม่วนและอำเภอปง

๒.๔ กองพันทหารราบที่ ๔ กรมทหารราบที่ ๑๗ รับผิดชอบการช่วยเหลือประชาชนผู้ประสบภัยในเขตพื้นที่อำเภอเชียงคำและอำเภอภูซาง

การแบ่งมอบพื้นที่รับผิดชอบ



๔.๒.๕ แนวทางการปฏิบัติร่วมกับภาคประชาสังคม องค์การสาธารณกุศล ประชาชนจิตอาสา

ในพื้นที่

๑) แนวทางปฏิบัติร่วมกับภาคประชาสังคม และองค์การสาธารณกุศล

๑.๑ ให้สำนักงานป้องกันและบรรเทาสาธารณภัยจังหวัดพะเยา ที่ทำการปกครองอำเภอ เทศบาล องค์การบริหารส่วนตำบล สำนักงานสาธารณสุขจังหวัด โรงพยาบาลในพื้นที่ ร่วมกับองค์การสาธารณกุศล จัดทำแนวทางในการสนับสนุนกำลังทรัพยากรเจ้าหน้าที่ เครื่องมือและอุปกรณ์เพื่อการจัดการสาธารณภัย ในแต่ละระดับ พร้อมทั้งจัดเจ้าหน้าที่ประสานงานกับศูนย์บัญชาการเหตุการณ์แต่ละระดับ (กรณีเกิดสาธารณภัย) ตลอด ๒๔ ชั่วโมง

๑.๒ กรณีที่ได้รับการประสานจากหน่วยงานที่รับผิดชอบ เช่น สำนักงานป้องกันและบรรเทาสาธารณภัยจังหวัด ตำรวจ เทศบาล องค์การบริหารส่วนตำบล ให้องค์การสาธารณกุศลจัดชุดเคลื่อนที่เร็วออกไปยังที่เกิดเหตุ และให้รายงานตัวที่ศูนย์บัญชาการเหตุการณ์/ศูนย์ปฏิบัติการฉุกเฉิน อปท. หรือศูนย์บัญชาการเหตุการณ์ เพื่อรับมอบภารกิจในการปฏิบัติการ

๑.๓ เมื่อเกิดภัยพิบัติ ถ้าเจ้าหน้าที่ขององค์การสาธารณกุศลไปถึงพื้นที่ประสบภัยก่อน ให้กันเขตพื้นที่อันตรายและกันไม่ให้ผู้ที่ไม่เกี่ยวข้องเข้าไปยังพื้นที่อันตราย พร้อมทั้งแจ้งหน่วยงานหรือเจ้าหน้าที่ผู้รับผิดชอบโดยทันที เพื่อดำเนินการควบคุมสถานการณ์ ทั้งนี้ ให้รายงานสถานการณ์ภัยพิบัติไปยังศูนย์บัญชาการเหตุการณ์จังหวัด และแจ้งให้หน่วยงานที่เกี่ยวข้องสนับสนุนการจัดการภัยพิบัติ และประชาสัมพันธ์ข่าวสถานการณ์ภัยพิบัติให้ประชาชนได้รับทราบ

การปฏิบัติการป้องกันและบรรเทาสาธารณภัยของจังหวัดต้องอาศัยความร่วมมือจากทุกภาคส่วน ทั้งภาคราชการ พลเรือน ทหาร ภาคเอกชน มูลนิธิ/อาสาสมัคร และองค์การสาธารณกุศล มาร่วมบูรณาการให้การปฏิบัติการบรรลุนิติประสงค์ตามที่กำหนดไว้ ซึ่งจะต้องมีการประสานการปฏิบัติอย่างเป็นระบบและเกื้อกูลกัน โดยมีสำนักงานป้องกันและบรรเทาสาธารณภัยจังหวัดเป็นหน่วยประสานแผนงาน/โครงการ และบูรณาการปฏิบัติการป้องกันและบรรเทาสาธารณภัยของทุกภาคส่วน เพื่อนำไปสู่การปฏิบัติอย่างเป็นรูปธรรม

๒) แนวทางการปฏิบัติร่วมกับจิตอาสาพระราชทาน

ศูนย์อำนวยการจิตอาสาจังหวัด/อำเภอ ประสานการปฏิบัติในการป้องกันและบรรเทาสาธารณภัยกับผู้อำนวยการป้องกันและบรรเทาสาธารณภัยเขตพื้นที่ เตรียมความพร้อมปฏิบัติงานสนับสนุนช่วยเหลือป้องกันและแก้ไขปัญหาภัยพิบัติในพื้นที่ โดยเฉพาะอุทกภัย วาตภัย น้ำป่าไหลหลาก น้ำท่วมฉับพลัน และดินถล่ม ทั้งก่อนเกิดสาธารณภัย ระหว่างเกิดสาธารณภัย และหลังเกิดสาธารณภัย ในพื้นที่รับผิดชอบ โดยประสานการปฏิบัติงานร่วมกับทหาร ตำรวจ หน่วยงานภาครัฐ เอกชน องค์กรสาธารณกุศล และเชิญชวนประชาชนจิตอาสาพระราชทาน บูรณาการการทำงานร่วมกันอย่างเป็นระบบ และมีเอกภาพใน ๓ ด้าน ประกอบด้วย ด้านบุคลากร ด้านเครื่องมืออุปกรณ์ และขั้นตอนการปฏิบัติงานร่วมกัน ดังนี้

๑) ก่อนเกิดสาธารณภัย

๑.๑ เตรียมความพร้อมเครื่องมือ วัสดุ อุปกรณ์ เครื่องจักรกล ยานพาหนะ และเจ้าหน้าที่ ให้พร้อมสำหรับการสนับสนุนการดำเนินการ ในการปฏิบัติงานป้องกันบรรเทาและแก้ไขปัญหาอุทกภัย วาตภัย น้ำป่าไหลหลาก น้ำท่วมฉับพลัน และดินถล่ม อย่างเต็มกำลังความสามารถ

๑.๒ ดำเนินการป้องกัน ลดผลกระทบ หรือความเสี่ยงเชิงพื้นที่ที่อาจเกิดขึ้นโดยเฝ้าระวัง แจ้งเตือนแนะนำการปฏิบัติตน การสำรวจตรวจสอบพื้นที่เสี่ยงภัย การกำจัดสิ่งกีดขวางทางน้ำ การขุดลอก คูคลอง/ท่อระบายน้ำ กำจัดผักตบชวา เพื่อเพิ่มประสิทธิภาพการระบายน้ำของพื้นที่

๒) ระหว่างเกิดสาธารณภัย

๒.๑ จัดกำลังพลจิตอาสาพระราชทาน ออกปฏิบัติงานบรรเทาและช่วยเหลือผู้ประสบภัยในพื้นที่ เช่น การอพยพผู้ประสบภัย ทรัพย์สินสิ่งของ การร่วมออกแจกน้ำดื่มและอาหารปรุงสุก การดูแลช่วยเหลือรักษาพยาบาล และเยี่ยมปลอบขวัญผู้ประสบภัยในช่วงเกิดสถานการณ์

๒.๒ สำรวจความเสียหายที่เกิดขึ้นและความต้องการของผู้ประสบภัย จัดทำบัญชีรายชื่อผู้ประสบภัยและทรัพย์สินที่เสียหายไว้เป็นหลักฐานในการดำเนินการสงเคราะห์และฟื้นฟู

๓) หลังเกิดสาธารณภัย

ดำเนินการช่วยเหลือผู้ประสบภัย โดยร่วมออกปฏิบัติงานเยี่ยมเยียนและสงเคราะห์ผู้ประสบภัย การแจกจ่ายสิ่งของยังชีพ เครื่องอุปโภคบริโภค ล้างทำความสะอาดบ้านเรือนและสาธารณสถาน การซ่อมปรับปรุง หรือสร้างที่พักอาศัยชั่วคราว ร่วมดูแลสุขภาพอนามัย กลุ่มเปราะบาง รวมทั้งร่วมสำรวจความเสียหายเพื่อบูรณะซ่อมแซมให้กลับสู่สภาวะปกติ

๔.๒.๖ แนวทางการกำหนดพื้นที่/ศูนย์พักพิงชั่วคราวและการอพยพ

๑. การบริหารศูนย์รองรับผู้อพยพ (ศูนย์พักพิง)

(๑) คัดเลือกสถานที่ตั้งศูนย์พักพิง โดยคำนึงถึงความปลอดภัย ไม่เสี่ยงต่อการเกิดน้ำท่วมซ้ำอีก ต้องมีการคมนาคมสะดวก มีความพร้อมของ สาธารณูปโภค เช่น ประปา ไฟฟ้า เป็นต้น เป็นพื้นที่ที่อยู่เหนือระดับน้ำท่วม และต้องมีพื้นที่เป็นคลังสินค้าของบริจาค พื้นที่สำหรับคลินิก และสำนักงาน

(๒) การบริหารจัดการข้อมูลในศูนย์พักพิงเป็นสิ่งสำคัญและจำเป็นที่สุดของการบริหารจัดการศูนย์พักพิง โดยข้อมูลที่จำเป็นต้องเก็บบันทึก ประกอบด้วย

(๒.๑) ข้อมูลประชากรผู้อพยพ (population data) มีความสำคัญอย่างมากต่อการวางแผน การจัดบริการ และการให้ความช่วยเหลือ

(๒.๒) ข้อมูลส่วนบุคคลของผู้อพยพ (confidential records) เป็นข้อมูลของผู้อพยพที่จำเป็นต้องใช้เมื่อปิดศูนย์อพยพเพื่อความต่อเนื่องในการดำเนินชีวิต เช่น บันทึกสุขภาพที่ได้รับขณะอยู่ในศูนย์พักพิง เป็นต้น

(๒.๓) ข้อมูลด้านธุรการ (administrative documents) คือ รายงานการดำเนินงานที่เกี่ยวข้องกับการบริหารจัดการศูนย์พักพิงทั้งหมด เช่น รายงานการปฏิบัติงาน สมุดบัญชี รายการค่าใช้จ่าย เป็นต้น

(๓) การจัดระเบียบศูนย์พักพิงชั่วคราวและการอำนวยความสะดวก

(๓.๑) ประสานงานล่วงหน้ากับหน่วยงานที่เป็นเจ้าของสถานที่ปลอดภัยสำหรับการอพยพในการจัดพื้นที่ให้เหมาะสมกับจำนวนประชาชนที่จะอพยพเข้ามา หากเนื้อที่ไม่เพียงพอจะต้องจัดหาสถานที่ปลอดภัยแห่งอื่นไว้รองรับ โดยศึกษาจากฐานข้อมูลประชากรในชุมชนหรือหมู่บ้านเป้าหมาย

(๓.๒) แบ่งกำลังคนส่วนหนึ่งมาทำความสะอาดสถานที่ปลอดภัยสำหรับการอพยพให้ถูกสุขลักษณะ

(๓.๓) จัดเตรียมสถานที่ปลอดภัยสำหรับการอพยพให้มีระบบสาธารณูปโภคพื้นฐานให้แก่ผู้อพยพตามมาตรฐานขั้นต่ำ

(๓.๔) จัดแบ่งพื้นที่อพยพให้เป็นสัดส่วนของแต่ละครอบครัวหรือของแต่ละชุมชนให้เป็นระเบียบ เพื่อให้เกิดความสะดวกแก่การสื่อสาร การส่งเคราะห์ การเก็บข้อมูล

(๓.๕) จัดระเบียบเวรยามโดยอาจประสานงานขอกำลังจากเจ้าหน้าที่ตำรวจในพื้นที่หรือใช้กำลังจากหน่วยอาสาสมัครป้องกันภัยฝ่ายพลเรือนหรือจัดหาอาสาสมัครจากประชาชนผู้อพยพเพื่ออำนวยความสะดวกและความปลอดภัยแก่ผู้อพยพ

(๔) การดูแลความปลอดภัยบ้านเรือนของผู้อพยพ

ศูนย์พักพิงชั่วคราวควรประสานงานกับเจ้าหน้าที่ตำรวจในพื้นที่เพื่อจัดกำลังสายตรวจ ไปดูแลบ้านเรือนของผู้อพยพเป็นระยะๆ หากกำลังเจ้าหน้าที่ตำรวจไม่เพียงพอศูนย์พักพิงชั่วคราวอาจขอรับกำลังสนับสนุนจากหน่วยอาสาสมัครป้องกันภัยฝ่ายพลเรือน (อปพร.) หรือจัดหาอาสาสมัครจากประชาชนผู้อพยพแต่สิ่งสำคัญที่สุดคือข้อมูลสถานการณ์ภัยพิบัติที่เป็นปัจจุบัน ภายหลังจากเสร็จภารกิจควรนำข้อมูลกลับมารายงานหัวหน้าศูนย์พักพิงชั่วคราว เพื่อแจ้งข้อมูล/ข่าวสารแก่ผู้อพยพโดยเร็ว จะทำให้ผู้อพยพหมดความกังวลในความปลอดภัยในทรัพย์สินของตน

(๕) การอำนวยความสะดวกแก่ผู้อพยพ

ศูนย์พักพิงชั่วคราวควรอำนวยความสะดวกด้านปัจจัยสี่เป็นอันดับต้น และปัจจัยเสริมอีกหลายประการตามความเหมาะสมและความพร้อมของศูนย์พักพิงแต่ละแห่ง เพื่อให้ผู้อพยพมีขวัญกำลังใจภายใต้สถานการณ์ฉุกเฉิน ตามตัวอย่าง ดังนี้

(๕.๑) สถานที่ปลอดภัยสำหรับการอพยพ ศูนย์พักพิงชั่วคราวควรให้ความสำคัญในด้านความสะอาด ให้ถูกสุขลักษณะ โดยประกาศให้ผู้อพยพทุกคนช่วยรักษาความสะอาดสิ่งที่ใช้ร่วมกัน เช่น ห้องน้ำ อาคารศูนย์พักพิงชั่วคราว เป็นต้น และรักษาความสะอาดพื้นที่ที่ครอบครองหรือกลุ่มผู้อพยพครอบครอง

(๕.๒) การจัดสัดส่วนบริเวณปรุงอาหาร ศูนย์พักพิงชั่วคราวควรจัดสัดส่วนบริเวณปรุงอาหารให้ถูกสุขลักษณะและให้อยู่ในบริเวณที่จะไม่ก่อให้เกิดอุบัติเหตุหรือก่อให้เกิดอัคคีภัยขึ้นได้

(๕.๓) การจัดระบบสาธารณูปโภคพื้นฐาน ศูนย์พักพิงชั่วคราวมีข้อมูลความต้องการการใช้น้ำบริโภค น้ำอุปโภค กระแสไฟฟ้า เพื่อให้การจัดการระบบสาธารณูปโภคพื้นฐานเพียงพอกับความต้องการและควรหาแหล่งสำรองในกรณีที่ผู้อพยพต้องพักอาศัยอยู่ในศูนย์พักพิงชั่วคราวเป็นเวลานานขึ้น

(๕.๔) การจัดสัดส่วนพื้นที่รักษาพยาบาล พื้นที่ซักล้าง พื้นที่ตากผ้า พื้นที่ออกกำลังกาย พื้นที่สันทนาการ พื้นที่ประกอบศาสนกิจ ให้สอดคล้องกับจำนวนผู้อพยพ

(๕.๔) การจัดระบบรับของบริจาค โดยจัดให้มีสถานที่รับบริจาค (อาจมีหลายจุด) สํารวจความต้องการรับของบริจาค ตามลำดับความสำคัญสำหรับแต่ละครอบครัว หรือแต่ละกลุ่ม เมื่อมีของบริจาค มาถึงให้พยายามกระจายแก่ผู้อพยพตามความต้องการอย่างทั่วถึงและเป็นธรรม

(๖) การแจ้งความเคลื่อนไหวของสถานการณ์

ศูนย์พักพิงชั่วคราวควรติดตามความเคลื่อนไหวของสถานการณ์อย่างใกล้ชิด และต่อเนื่องจากทางสื่อทุกทางและหน่วยงานที่เกี่ยวข้อง แล้วนำข้อมูลข่าวสารดังกล่าวมาแจ้งแก่ผู้อพยพ ทุกกระยะ เพื่อให้ ผู้อพยพผ่อนคลายความวิตกกังวล และเมื่อมีข่าวสารยืนยันอย่างชัดเจนจากผู้บังคับบัญชา ถึงการยกเลิกสถานการณ์ให้รับแจ้งผู้อพยพเตรียมพร้อมในการอพยพกลับสู่ที่ตั้งต่อไป

๒. การจัดตั้งศูนย์พักพิงชั่วคราว

กรณีมีความจำเป็นต้องการจัดตั้งศูนย์พักพิง การสนับสนุนด้านอาหาร น้ำดื่ม ยารักษาโรค และสาธารณูปโภค สิ่งอำนวยความสะดวก ในศูนย์พักพิง และการบริหารจัดการศูนย์พักพิง มอบหมายให้สำนักงาน พัฒนาสังคมและความมั่นคงของมนุษย์จังหวัดพะเยา เป็นหน่วยรับผิดชอบหลัก โดยมีสำนักงานป้องกัน และบรรเทาสาธารณภัยจังหวัดพะเยา เป็นหน่วยประสานงาน และมีสำนักงานสาธารณสุขจังหวัดพะเยา สำนักงาน พัฒนาชุมชนจังหวัดพะเยา และหน่วยงานอื่น ๆ ที่เกี่ยวข้อง เป็นหน่วยสนับสนุนด้านต่าง ๆ

๓. การอพยพ

กรณีจำเป็นต้องอพยพประชาชนออกจากพื้นที่ ซึ่งเกิดอุทกภัยและดินถล่ม ให้ผู้อำนวยการจังหวัด ผู้อำนวยการอำเภอ ผู้อำนวยการท้องถิ่น และเจ้าพนักงานที่ได้รับมอบหมายมีอำนาจ สั่งอพยพผู้อยู่ในพื้นที่นั้นออกไปเฉพาะที่จำเป็น โดยให้อำเภอ/ท้องถิ่น เป็นหน่วยงานหลักในการอพยพ ประชาชนออกจากพื้นที่ ให้หน่วยทหารในเขตพื้นที่และหน่วยงานที่เกี่ยวข้องเป็นหน่วยสนับสนุนการอพยพ ภายใต้การสั่งการของผู้อำนวยการจังหวัด ผู้อำนวยการอำเภอ ผู้อำนวยการท้องถิ่น และเจ้าพนักงานที่ได้รับ มอบหมายตามลำดับแล้วแต่กรณี ทั้งนี้ ให้ดำเนินการอพยพไม่ต่ำกว่า ๑๒ ชั่วโมงก่อนเกิดสาธารณภัย และจัด ให้มีกำลังเจ้าหน้าที่เข้ารักษาความสงบเรียบร้อย เพื่อป้องกันทรัพย์สินของประชาชน

๔. เส้นทาง การอพยพ ยานพาหนะที่ใช้ ให้อำเภอ องค์กรปกครองส่วนท้องถิ่น และ หน่วยงานที่เกี่ยวข้อง กำหนดเส้นทาง การอพยพ และยานพาหนะที่ใช้ในการอพยพ ตามความเหมาะสมกับ สภาพพื้นที่รับผิดชอบ

๕. จุดอพยพ จุดปลอดภัย ที่พักพิง ให้อำเภอ องค์กรปกครองส่วนท้องถิ่น สำนักงาน พัฒนาสังคมและความมั่นคงของมนุษย์ และหน่วยงานที่เกี่ยวข้อง กำหนดจุดอพยพ จุดปลอดภัย ที่พักพิง ตาม ความเหมาะสมกับสภาพพื้นที่รับผิดชอบ

๔.๓ การจัดการในภาวะฉุกเฉิน

๔.๓.๑ องค์กรปฏิบัติในภาวะฉุกเฉิน

ก. ศูนย์บัญชาการเหตุการณ์จังหวัดพะเยา กรณีอุทกภัย วาดภัย และดินถล่ม ปี ๒๕๖๖



มีอำนาจหน้าที่ ดังต่อไปนี้

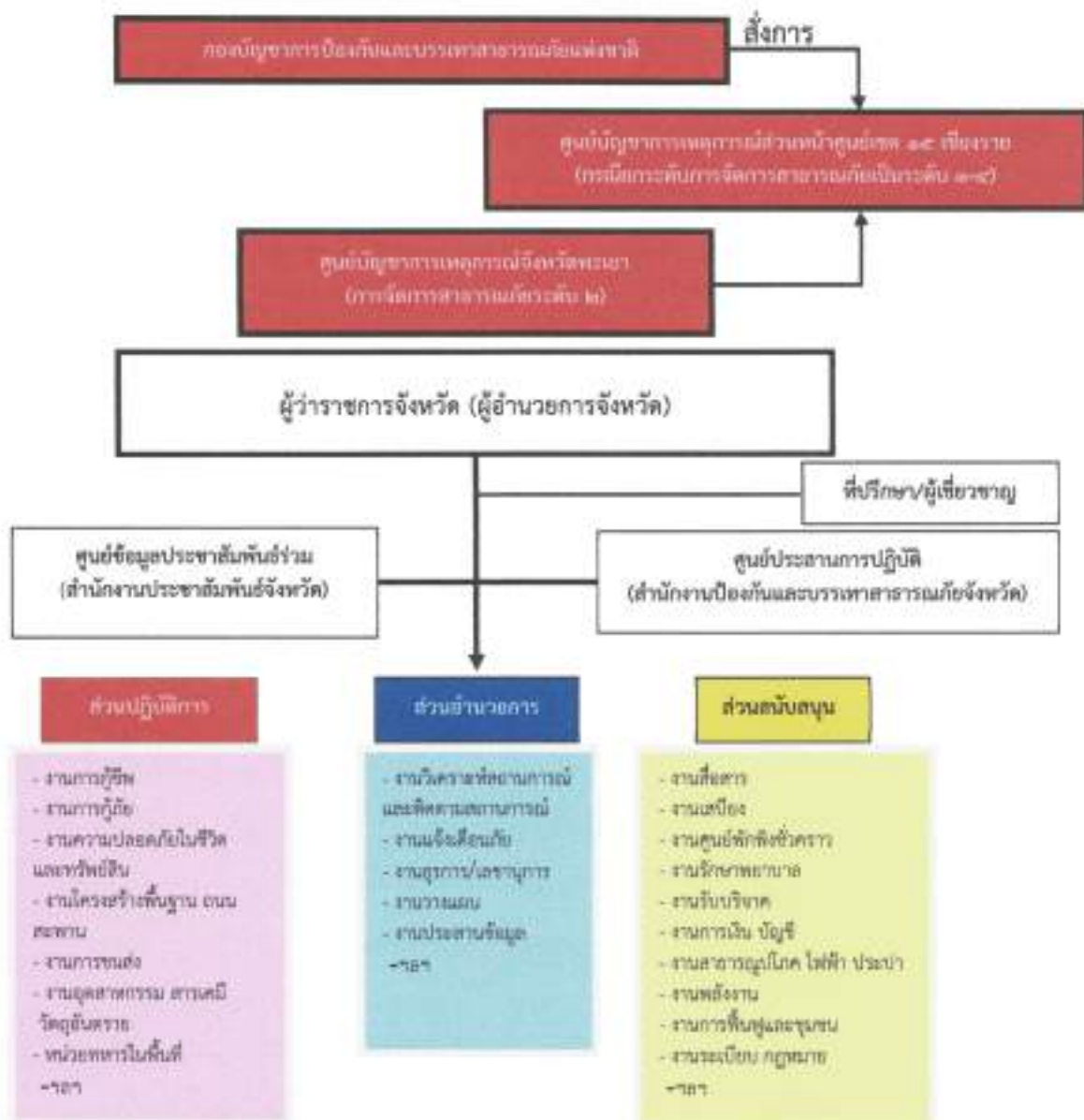
- ๑) อำนาจการ ควบคุม สั่งการ กำกับดูแล การปฏิบัติงานของศูนย์บัญชาการเหตุการณ์ จังหวัดพะเยา กรณีอุทกภัย วาดภัย และดินถล่ม ปี ๒๕๖๖
- ๒) ประสานและติดตามผลการปฏิบัติของฝ่ายต่างๆ บริหารจัดการงานธุรการ งานการเงิน การเบิกจ่าย งานพัสดุ งานประชุม การบริหารจัดการข้อมูลสารสนเทศ ข่าวกรองต่าง ๆ วิเคราะห์ข้อมูล และรายงานผลทุกระยะ
- ๓) พิจารณาแก้ไขปัญหาเฉพาะหน้าและกำหนดแนวทางในการแก้ไขปัญหา
- ๔) ประสานหน่วยงานหรือองค์กรที่เกี่ยวข้องในการจัดกำลังสนับสนุน เช่น อาสาสมัคร เครื่องมืออุปกรณ์ที่ใช้ในการบรรเทาสาธารณภัย ประสานการตรวจเยี่ยม รับเรื่องราวร้องทุกข์ พร้อมทั้งให้การช่วยเหลือผู้ประสบภัยให้เกิดเอกภาพรวดเร็ว และมีประสิทธิภาพ
- ๕) ประชาสัมพันธ์เผยแพร่ข้อมูลข่าวสารที่ถูกต้องตามความเป็นจริง เพื่อเสริมสร้างความเข้าใจอันดีระหว่างรัฐบาลและประชาชน รวมทั้งปฏิบัติการจิตวิทยาที่เกี่ยวข้อง
- ๖) มอบหมายให้ส่วนราชการและหน่วยงานของรัฐที่เกี่ยวข้อง สนับสนุนเกี่ยวกับกำลังพล งบประมาณ วัสดุครุภัณฑ์ ยานพาหนะ และเครื่องมือเครื่องใช้ต่าง ๆ เพื่อการแก้ไขสถานการณ์ฉุกเฉิน

๗) เรียกให้ส่วนราชการหรือหน่วยงานรัฐ ข้าราชการ หรือเจ้าหน้าที่ของรัฐ ที่เกี่ยวข้อง เข้าร่วมประชุมชี้แจง ให้ข้อมูลข่าวสาร จัดส่งข่าวสาร หรือดำเนินการอื่นใดตามที่เห็นสมควร

๘) ดำเนินการอื่นๆ ตามที่ผู้ว่าราชการจังหวัดพะเยา/ผู้อำนวยการจังหวัด มอบหมาย

ข. ศูนย์บัญชาการเหตุการณ์ส่วนหน้าจังหวัด

กรณีเมื่อมีการยกระดับเป็นการจัดการสาธารณภัยขนาดใหญ่ (ระดับ ๓) หรือการจัดการสาธารณภัยร้ายแรงอย่างยิ่ง (ระดับ ๔) เมื่อผู้บัญชาการป้องกันและบรรเทาสาธารณภัยแห่งชาติ หรือนายกรัฐมนตรีตัดสินใจยกระดับการจัดการสาธารณภัย ของจังหวัดพะเยาเป็นการจัดการสาธารณภัยขนาดใหญ่ (ระดับ ๓) หรือการจัดการสาธารณภัยร้ายแรงอย่างยิ่ง (ระดับ ๔) ให้ศูนย์บัญชาการเหตุการณ์จังหวัดพะเยา **แปรสภาพ** เป็นศูนย์บัญชาการเหตุการณ์ส่วนหน้าจังหวัดพะเยา ของกองบัญชาการป้องกันและบรรเทาสาธารณภัยแห่งชาติ ให้มีหน้าที่ปฏิบัติงานตามการบัญชาการจากกองบัญชาการป้องกันและบรรเทาสาธารณภัยแห่งชาติ โดยรับผิดชอบอำนาจการ ควบคุม ปฏิบัติงาน และประสานการปฏิบัติเกี่ยวกับการป้องกันและบรรเทาสาธารณภัยในเขตพื้นที่จังหวัด พร้อมทั้ง เป็นศูนย์กลางในการระดมสรรพกำลังและทรัพยากรเพื่อการจัดการสาธารณภัย และประสานการปฏิบัติระหว่างหน่วยงานต่างๆ ทั้งฝ่ายพลเรือนและฝ่ายทหารตลอดจนองค์กรปกครองส่วนท้องถิ่น และองค์การสาธารณกุศลในพื้นที่ที่รับผิดชอบ



๔.๓.๒ แนวทางปฏิบัติในการบัญชาการเหตุการณ์

ก. การบัญชาการเหตุการณ์ (Incident Command) หมายถึง โครงสร้างการบัญชาการพื้นฐานที่มีผู้บัญชาการเหตุการณ์รับผิดชอบการจัดการเหตุการณ์ทั้งหมดผู้เดียว การบัญชาการเหตุการณ์เป็นเครื่องมือที่ใช้ในการสั่งการ ควบคุม และประสานความร่วมมือของแต่ละหน่วยงานในการจัดการในภาวะฉุกเฉิน และเป็นระบบปฏิบัติการในการระดมทรัพยากรไปยังที่เกิดเหตุ เพื่อให้สามารถปกป้องชีวิต ทรัพย์สิน และสิ่งแวดล้อมเป็นไปอย่างมีประสิทธิภาพและบรรลุวัตถุประสงค์ โดยให้ทุกส่วนราชการ หน่วยงาน และภาคเอกชน ใช้ระบบบัญชาการเหตุการณ์เป็นระบบมาตรฐานของประเทศในการจัดการในภาวะฉุกเฉินจนกว่าจะกลับเข้าสู่สภาวะปกติ

ข. การบัญชาการเหตุการณ์ร่วม (Unified Command) หมายถึง การจัดการเหตุการณ์ที่หลายหน่วยงาน และมีหน้าที่รับผิดชอบที่แตกต่างกันสามารถประสานแผน การทำงานในที่เกิดเหตุร่วมกันภายใต้วัตถุประสงค์ และกลยุทธ์การทำงานเดียวกันได้อย่างมีประสิทธิภาพได้ การบัญชาการร่วมจะทำให้ผู้บัญชาการเหตุการณ์สามารถตัดสินใจภายใต้โครงสร้างการบัญชาการเดี่ยวได้ (Single Command Structure) ถึงแม้ว่าผู้บังคับบัญชาจะมาจากหลากหลายหน่วยก็ตาม ซึ่งนั่นหมายความว่าผู้บังคับบัญชาเหล่านั้นจะต้องรักษาไว้ซึ่งเอกภาพในการบังคับบัญชา (Unity of Command) โดยจะต้องรับมอบหมายหน้าที่ความรับผิดชอบต่อหัวหน้าเพียงผู้เดียวเช่นกัน

ดังนั้น การปฏิบัติงานเป็นทีมในลักษณะการบัญชาการร่วมนั้นจะสามารถลดการทำงานที่ซ้ำซ้อนและขาดประสิทธิภาพอันเกิดจากการทำงานแบบต่างคนต่างทำของแต่ละหน่วย ซึ่งมาจากทั้งหลากหลายหน่วย หลากหลายหน้าที่ รวมถึงขอบเขตพื้นที่รับผิดชอบทั้งในเชิงพื้นที่และอำนาจการบริหารการปกครองที่ปราศจากระบบตลอดจนโครงสร้างการทำงานเดียวกัน (Common System or Organizational Framework) จุดเด่นของการบัญชาการร่วมที่สำคัญ คือ การบัญชาการร่วมจะส่งเสริมให้เกิดการสนับสนุนการบูรณาการทรัพยากรการปฏิบัติงานผ่านกระบวนการวางแผนเชิงยุทธวิธี และวัตถุประสงค์เชิงกลยุทธ์ในภาพรวม การจัดการกับเหตุการณ์

จังหวัดพะเยาแบ่งพื้นที่รับผิดชอบออกเป็น ๒ พื้นที่ (โซนหน้าเขาและหลังเขา) และมีหน่วยงานรับผิดชอบ ดังนี้

ลำดับที่	พื้นที่	หน่วยงานรับผิดชอบหลัก
๑.	อำเภอเชียงคำ อำเภอภูซาง อำเภอปง อำเภอเชียงม่วน	ให้อำเภอ องค์กรปกครองส่วนท้องถิ่น ในพื้นที่เป็นหน่วยรับผิดชอบหลัก ดำเนินมาตรการป้องกันและแก้ไขการเกิด อุทกภัย น้ำป่าไหลหลาก และดินถล่ม พร้อมทั้งให้การช่วยเหลือผู้ประสบภัยอย่างรวดเร็วและทันเหตุการณ์ โดยมีนายอำเภอ เป็นผู้บัญชาการตามระบบ Single Command เพื่อให้การควบคุมแก้ไขปัญหา ระดมสรรพกำลังหน่วยงานต่างๆ ในระดับพื้นที่อย่างมีประสิทธิภาพ ประสานงาน สั่งการ และวางแผน กำหนดมาตรการดำเนินงานในพื้นที่ โดยมีหน่วยงานสนับสนุน ได้แก่ กองพันทหารราบที่ ๔ กรมทหารราบที่ ๑๗ กองร้อยตำรวจตระเวนชายแดนที่ ๓๒๖ กรมทหารพรานที่ ๓๑ หน่วยพัฒนาการเคลื่อนที่ ๓๕ ท้องถิ่น จังหวัดพะเยา แขวงทางหลวงชนบทพะเยา องค์การบริหารส่วนจังหวัดพะเยา หมวดทางหลวงในพื้นที่ สถานีตำรวจภูธรพื้นที่ โรงพยาบาลในพื้นที่ และหน่วยงานที่เกี่ยวข้อง อาสาสมัครมูลนิธิกู้ชีพกู้ภัยในพื้นที่

ลำดับที่	พื้นที่	หน่วยงานรับผิดชอบหลัก
๒.	พื้นที่อำเภอเมืองพะเยา อำเภอจุน อำเภอดอกคำใต้ อำเภอภูพานยาว และอำเภอแม่ใจ	ให้อำเภอ องค์กรปกครองส่วนท้องถิ่น ในพื้นที่เป็นหน่วย รับผิดชอบหลัก ดำเนินมาตรการป้องกันและแก้ไขการเกิด อุทกภัย น้ำป่าไหลหลาก และดินถล่ม พร้อมทั้งให้การ ช่วยเหลือผู้ประสบภัยอย่างรวดเร็วและทันเหตุการณ์ โดยมีนายอำเภอ เป็นผู้บัญชาการตามระบบ Single Command เพื่อให้การควบคุมแก้ไขปัญหา ระดมสรรพ กำลังหน่วยงานต่างๆ ในระดับพื้นที่อย่างมีเอกภาพ และประสานงาน สั่งการ และวางแผนกำหนดมาตรการ ดำเนินงาน โดยมีหน่วยงานสนับสนุน ได้แก่ มณฑล ทหารบกที่ ๓๔ กรมทหารราบที่ ๑๗ กองพันทหารปืนใหญ่ ที่ ๑๗ กองกำกับการตำรวจตระเวนชายแดนที่ ๓๒ โครงการชลประทานพะเยา แขวงทางหลวงพะเยา องค์การบริหารส่วนจังหวัดพะเยา สถานีตำรวจภูธรในพื้นที่ โรงพยาบาลในพื้นที่ และหน่วยงานที่เกี่ยวข้อง อาสาสมัคร มูลนิธิกุ๊กก๊กในพื้นที่

๔.๓.๓ การเผชิญเหตุอุทกภัย

(๑) การบริหารจัดการน้ำ

๑. ทรัพยากรน้ำ

๑.๑.๑ แม่น้ำสายหลัก ได้แก่ ๑) แม่น้ำยม มีต้นกำเนิดจากเทือกเขาภูลังกา

ในเขตอำเภอปง จังหวัดพะเยา และอำเภอบ้านหลวง จังหวัดน่าน ไหลผ่านอำเภอเชียงม่วน ความยาวแม่น้ำช่วง
นี้ ประมาณ ๖๐ กิโลเมตร ก่อนที่จะเข้าสู่จังหวัดแพร่ แล้วไหลผ่านจังหวัดสุโขทัย พิษณุโลก พิจิตร
และบรรจบแม่น้ำน่าน ที่จังหวัดนครสวรรค์ ๒) แม่น้ำอิง มีต้นกำเนิดจากลำน้ำสาขาต่าง ๆ ที่อยู่ในเขตอุทยาน
แห่งชาติดอยหลวง และอุทยาน แห่งชาติแม่ปืม รวมถึงหนองเล็งทราย ไหลลงมาทางทิศใต้ลงสู่กว๊านพะเยา
วนขึ้นทางทิศตะวันออกเฉียงเหนือ ผ่านอำเภอเมืองพะเยา อำเภอภูพานยาว อำเภอจุน อำเภอเชียงคำ
และไหลเข้าสู่จังหวัดเชียงราย อำเภอเทิง จนบรรจบแม่น้ำโขง ที่อำเภอเชียงของ รวมความยาวที่อยู่ในเขต
จังหวัดพะเยาประมาณ ๑๖๐ กิโลเมตร

๑.๑.๒ แม่น้ำสายรอง ได้แก่

(๑) น้ำจิม เป็นลำน้ำสาขาแม่น้ำยมตอนบนอยู่ในเขตอำเภอปง ความยาว
ลำน้ำ ประมาณ ๒๐ กิโลเมตร

(๒) น้ำควร เป็นสาขาแม่น้ำยมทางทิศตะวันออก ในเขตอำเภอปง ความยาว
ลำน้ำประมาณ ๒๕ กิโลเมตร

(๓) น้ำปี่ เป็นสาขาแม่น้ำยมทางฝั่งตะวันออก ในเขตอำเภอเชียงม่วน
ความยาว ลำน้ำประมาณ ๑๕ กิโลเมตร

(๔) น้ำร่องช้าง เป็นสาขาหนึ่งของแม่น้ำอิงตอนกลาง ไหลจากทิศใต้
ขึ้นทิศเหนือ ไปลงแม่น้ำอิง ที่อำเภอเมืองพะเยา ความยาวประมาณ ๓๐ กิโลเมตร

๒.๔ การบริหารจัดการน้ำในพื้นที่จังหวัดพะเยา มอบหมายให้อำเภอ และองค์กรปกครองส่วนท้องถิ่นรับผิดชอบโดยมีหน่วยงานที่เกี่ยวข้องร่วมให้การสนับสนุน

(๑) แผนไม่ใช้สิ่งก่อสร้าง

- กำหนดจุดฝั้วระวังสถานการณ์น้ำ
- ติดตามสถานการณ์สภาพอากาศและสถานการณ์แหล่งเก็บน้ำ
- แผนสนับสนุนเครื่องจักรและยานพาหนะ
- การระบายน้ำ การเปิดทางน้ำ การทำแนวป้องกัน การผลักดันน้ำ ฯลฯ

(๒) แผนใช้สิ่งก่อสร้าง

- สร้างแหล่งกักเก็บน้ำ
- ปรับแต่งลำน้ำสาขา
- เพิ่มพื้นที่รับน้ำ (แก้มลิง)
- ปรับแต่งลำน้ำแยกที่ไหลมาบรรจบของลำน้ำสาขาเพื่อชะลอมวลน้ำ

และชุดลอกเป็นพื้นที่รับน้ำ

๒.๕ ติดตามฝั้วระวังสถานการณ์น้ำในอ่างเก็บน้ำฯ ในพื้นที่จังหวัดพะเยา ทุกวัน



๒.๗ แผนภาพเส้นทางลำน้ำอิง



(๒) การอำนวยความสะดวกด้านการคมนาคมและการจราจร

- ๓) จัดทำแผนสนับสนุนการปฏิบัติงานในภาวะฉุกเฉินด้านคมนาคม
- ๒) ปรับปรุงเส้นทางและโครงข่ายคมนาคม สนับสนุนภารกิจการส่งกำลังบำรุง พร้อมทั้งแก้ไขเส้นทางเพื่อป้องกันและลดผลกระทบจากสาธารณภัย
- ๓) จัดให้มีเส้นทางสำรอง เส้นทางเลี่ยง หรือทำทางชั่วคราว รวมทั้งซ่อมหรือตัดแปลงแก้ไขสิ่งอำนวยความสะดวกในระบบคมนาคม เพื่อสนับสนุนการปฏิบัติงานของกองอำนาจการป้องกันและบรรเทาสาธารณภัยในพื้นที่
- ๔) สนับสนุนการอพยพเคลื่อนย้ายประชาชนออกจากพื้นที่ประสบภัย หรือเสี่ยงต่อการเกิดสาธารณภัย เพื่อให้ประชาชนมีความปลอดภัย
- ๕) สนับสนุนข้อมูลเส้นทางสัญจร เส้นทางเลี่ยงพื้นที่เสี่ยงภัยและพื้นที่ประสบภัยสำหรับประชาชน
- ๖) บูรณะ ฟื้นฟู เส้นทางคมนาคมที่ได้รับความเสียหายให้สามารถใช้งานได้โดยเร็ว จัดทำระบบฐานข้อมูลทรัพยากรเพื่อการป้องกันและบรรเทาสาธารณภัยด้านคมนาคม
- ๗) ให้การสนับสนุนงานด้านการจราจรในเส้นทางรับผิดชอบที่ประสบภัย
- ๘) ประสานงานและรับแจ้งเหตุสาธารณภัย ภัยด้านความมั่นคง และสถานการณ์ฉุกเฉินระหว่างหน่วยงานในสังกัดกระทรวงคมนาคม หน่วยงานที่เกี่ยวข้อง และภาคประชาสังคม มอบหมายให้หน่วยงานในสังกัดกระทรวงคมนาคม (แขวงทางหลวงพะเยา แขวงทางหลวงชนบทพะเยา และขนส่งจังหวัดพะเยา) เป็นหน่วยงานรับผิดชอบหลัก

(๓) การดูแลด้านการแพทย์และสาธารณสุข

๑) จัดเตรียมความพร้อมสถานพยาบาลทุกระดับในการรับมือกับสาธารณภัย รวมถึงพัฒนาบุคลากรสาธารณสุขและอาสาสมัครให้มีความรู้ และทักษะ พร้อมปฏิบัติงานเมื่อเกิดสาธารณภัย และป้องกันตนเองจากภัยที่เกิดขึ้นขณะปฏิบัติงาน

๒) จัดหาและจัดเตรียมสำรองทรัพยากรทางการแพทย์และสาธารณสุข รวมถึงการพัฒนาทีมปฏิบัติการฉุกเฉินทางการแพทย์ในภาวะฉุกเฉินในระดับต่างๆ ที่พร้อมปฏิบัติการช่วยเหลือผู้ประสบภัยอย่างมีประสิทธิภาพ โดยสามารถใช้ประโยชน์ได้ทันทีเมื่อเกิดสาธารณภัย ได้แก่ ทีม Mini MERT ระดับอำเภอ ทีม MERT (Medical Emergency Response Team) ระดับจังหวัด ทีมเผ่าระวังสอบสวนโรคเคลื่อนที่เร็ว (SRRT) เป็นต้น

๓) จัดให้มีและพัฒนาระบบสื่อสารเพื่อการประสานงานและสั่งการภายในและภายนอกกระทรวงสาธารณสุข รวมถึงหน่วยงานที่เกี่ยวข้องและภาคเอกชนได้อย่างมีประสิทธิภาพ

๔) พัฒนาระบบฐานข้อมูลผู้เชี่ยวชาญทางการแพทย์และสาธารณสุข รวมทั้งเครื่องมือทางการแพทย์และเวชภัณฑ์ของภาครัฐและเอกชน

๕) เป็นหน่วยงานหลักด้านการแพทย์และสาธารณสุขรับผิดชอบในการตอบสนองต่อสาธารณภัย โดยประสานและจัดการให้มีผู้บัญชาการเหตุการณ์ด้านการแพทย์และสาธารณสุข (Public Health & Medical Incidence Commander) รวมทั้งจัดให้มีศูนย์ปฏิบัติการด้านการแพทย์และสาธารณสุขในระดับต่างๆ (Public Health Emergency Operation Center: PHEOC)

๖) ประสานและสั่งการหน่วยงานในสังกัดและหน่วยงานในกำกับของกระทรวงสาธารณสุข ได้แก่ สถาบันการแพทย์ฉุกเฉินแห่งชาติ(สพฉ.) สำนักงานหลักประกันสุขภาพแห่งชาติ (สปสช.) องค์การเภสัชกรรม (GPO) พร้อมทั้งประสานความร่วมมือหน่วยงาน เครือข่าย ภาคส่วนต่างๆ ทั้งภาครัฐและเอกชนเช่น โรงพยาบาลในสังกัดมหาวิทยาลัย โรงพยาบาลในสังกัดกระทรวงกลาโหม โรงพยาบาลเอกชน มูลนิธิฯ อาสาสมัครต่าง ๆ เป็นต้น

๗) ประสานการระดมสรรพกำลังและทรัพยากรด้านการแพทย์และสาธารณสุขแบบบูรณาการ จากทุกภาคส่วน

๘) จัดให้มีการรักษาพยาบาลฉุกเฉิน (Emergency Care System) ครอบคลุมการแพทย์ฉุกเฉินก่อนถึงโรงพยาบาล (Emergency medical services : EMS) การรักษาพยาบาลฉุกเฉินที่โรงพยาบาล (Emergency Care in hospital) การส่งต่อ (Interhospital care) และจัดระบบเครือข่ายบริการด้านการแพทย์และสาธารณสุขสนับสนุนการปฏิบัติงานทั่วประเทศ

๙) จัดให้มีระบบฐานข้อมูลและความเสียหายทางด้านการแพทย์ และสาธารณสุข และการรายงานผลอย่างถูกต้องและรวดเร็ว

๑๐) กำกับให้มีการคงสภาพและระดับประคองระบบบริการด้านการแพทย์และสาธารณสุขครอบคลุมทุกมิติ ได้แก่ มิติด้านการดูแลสุขภาพจิตใจ การอนามัยแม่และเด็ก การป้องกันและควบคุมโรค การรักษาพยาบาล การเฝ้าระวังโรคติดต่อ ตลอดจนการเข้าถึงบริการด้านการแพทย์และสาธารณสุขของผู้ประสบภัยได้อย่างทั่วถึงในทุกพื้นที่

๑๑) พัฒนาระบบการบริการด้านการแพทย์และสาธารณสุขรวมถึงฟื้นฟูสภาพจิตใจ สังคม และวิถีชีวิตของผู้ประสบภัย และผู้เกี่ยวข้องให้กลับคืนสู่ภาวะปกติโดยเร็ว

๑๒) จัดให้ความรู้แก่ประชาชนและชุมชนในด้านการป้องกันการรักษาพยาบาลเบื้องต้น การสุขภาพบาล และอนามัย สิ่งแวดล้อมเพื่อให้สามารถช่วยตนเองและผู้อื่นได้

๑๓) พัฒนาให้มีระบบการพยากรณ์โรคและการแจ้งเตือนภัย (Prognosis Warning system) พร้อมทั้ง มีการกระจายข้อมูลข่าวสารระหว่างหน่วยงานที่เกี่ยวข้อง

มอบหมายให้หน่วยงานในสังกัดกระทรวงสาธารณสุข (สำนักงานสาธารณสุขจังหวัดพะเยา สำนักงานสาธารณสุขอำเภอ โรงพยาบาลทุกแห่งในพื้นที่จังหวัดพะเยา) เป็นหน่วยงานรับผิดชอบหลัก

(๔) การดูแลรักษาความปลอดภัย

๑) รักษาความสงบเรียบร้อยและความปลอดภัยของประชาชนในพื้นที่ประสบภัย และพื้นที่ใกล้เคียง

๒) ควบคุมและบังคับใช้กฎหมายเพื่อป้องกันและปราบปรามการกระทำผิดทางอาญา

๓) ปฏิบัติหน้าที่ด้านการพิสูจน์เอกลักษณ์บุคคล การจัดการศพการติดตามผู้สูญหาย และการส่งกลับ

๔) จัดระบบจราจรในพื้นที่ประสบภัยและพื้นที่ใกล้เคียง

๕) จัดชุดเจ้าหน้าที่ผู้เชี่ยวชาญพิเศษสนับสนุนการป้องกันและบรรเทาสาธารณภัย เช่น ชุดกู้ภัย ชุดสุนัขค้นหา ชุดเก็บกู้ และทำลายวัตถุระเบิด

มอบหมายให้หน่วยงานภายใต้สังกัดสำนักงานตำรวจแห่งชาติ (ตำรวจภูธรจังหวัดพะเยา สถานีตำรวจภูธรในพื้นที่ทุกแห่ง และพิสูจน์หลักฐานจังหวัดพะเยา) เป็นหน่วยงานรับผิดชอบหลัก

(๕) การดูแลรักษาสถานที่สำคัญ

๑) ในเขตพื้นที่โรงพยาบาล ให้โรงพยาบาลแต่ละแห่ง เป็นหน่วยงานรับผิดชอบหลัก

๒) สิ่งสาธารณูปโภค (ประปา ไฟฟ้า) ให้การประปาส่วนภูมิภาคสาขาพะเยา รับผิดชอบระบบน้ำประปา และการไฟฟ้าส่วนภูมิภาคจังหวัดพะเยา เป็นหน่วยงานรับผิดชอบหลัก

๓) เส้นทางคมนาคม มอบหมายให้แขวงทางหลวงพะเยา แขวงทางหลวงชนบทพะเยา องค์การบริหารส่วนจังหวัดพะเยา องค์การปกครองส่วนท้องถิ่น รับผิดชอบเส้นทางในการกำกับดูแลของตนเอง

๔) สถานศึกษา โรงเรียน มอบหมายให้เขตพื้นที่การศึกษา และสถานศึกษา โรงเรียนแต่ละแห่งเป็นหน่วยงานรับผิดชอบหลัก

๕) วัด โบราณสถาน มอบหมายให้ สำนักงานวัฒนธรรมจังหวัดพะเยา และสำนักงานพระพุทธศาสนาจังหวัดพะเยา เป็นหน่วยงานรับผิดชอบหลัก

(๖) การประชาสัมพันธ์ในภาวะฉุกเฉิน

กระจายข้อมูลข่าวสารที่เกิดหรือคาดว่าจะเกิดสาธารณภัยขึ้น ให้ส่วนราชการ และประชาชนได้รับรู้และเข้าใจสถานการณ์ โดยผ่านสื่อต่างๆ ให้ หน่วยงานทุกภาคส่วน สื่อมวลชน เพื่อให้ประชาชนรับทราบ เข้าใจในสถานการณ์ ที่ถูกต้อง และลดความตื่นตระหนก ทั้งนี้ จัดให้มีศูนย์ประชาสัมพันธ์ร่วม มีหน้าที่รับผิดชอบ หรือให้ผู้ที่ต้องการทราบข้อมูลข่าวสาร ใช้เป็นจุดปฏิบัติงาน ในการติดตามและเผยแพร่ ข้อมูลข่าวสาร แนวโน้มความเปลี่ยนแปลงของสถานการณ์และการตรวจสอบยืนยันความถูกต้องของข้อมูล โดยสำนักงานประชาสัมพันธ์จังหวัดพะเยา เป็นหน่วยงานหลัก

๔.๓.๔ การบรรเทาทุกข์

๑) การรายงานข้อมูล

รายงานข้อมูลข่าวสารกรณีเกิดสาธารณภัย ให้ผู้รับผิดชอบจัดทำรายงาน พร้อมทั้ง รายงานข้อเท็จจริงที่เกิดขึ้นทั้งด้านสถานการณ์สาธารณภัย ด้านการปฏิบัติการระงับบรรเทาสาธารณภัย ด้านการให้ความช่วยเหลือ และด้านอื่นๆ ที่จำเป็น โดยให้คำนึงถึงความถูกต้อง ความชัดเจน และรวดเร็ว ตามแนวทางปฏิบัติ ดังนี้

(๑) ให้ผู้นำชุมชน กำนัน ผู้ใหญ่บ้าน สํารวจความเสียหายและความต้องการเบื้องต้น แล้วรายงานให้ศูนย์บัญชาการเหตุการณ์ระดับพื้นที่ทราบและรวบรวมความเสียหายและความต้องการเบื้องต้น

(๒) ให้ศูนย์บัญชาการเหตุการณ์ระดับพื้นที่ รายงานสถานการณ์สาธารณภัย ต่อกองอํานวยการป้องกันและบรรเทาสาธารณภัยตามลําดับชั้นที่เหนือขึ้นไป

(๓) ให้กองอํานวยการป้องกันและบรรเทาสาธารณภัยท้องถิ่นในเขตพื้นที่ที่เกิดภัย รายงานสถานการณ์สาธารณภัย ต่อกองอํานวยการป้องกันและบรรเทาสาธารณภัยอำเภอและจังหวัด ตามลําดับชั้นและกองอํานวยการป้องกันและบรรเทาสาธารณภัยจังหวัด รายงานสถานการณ์ให้กองบัญชาการป้องกันและบรรเทาสาธารณภัยแห่งชาติทราบตามลําดับ

๒) การประเมินความเสียหายและความต้องการความช่วยเหลือ

ประเมินความเสียหายและความต้องการความช่วยเหลือภายในพื้นที่ประสบภัย โดยวิเคราะห์ผลกระทบจากความเสียหายที่เกิดขึ้นจากสาธารณภัยเพื่อประเมินสถานการณ์ และวิเคราะห์ความสามารถของผู้ประสบภัยในการตอบโต้สถานการณ์ฉุกเฉินด้วยตนเอง รวมทั้งความต้องการความช่วยเหลือเพิ่มเติมจากหน่วยงานภายนอก เช่น ความช่วยเหลือด้านอาหาร น้ำดื่ม การรักษาพยาบาลสุขอนามัย และการกําลังสิ่งปลูกสรุ ความช่วยเหลือด้านสุขภาพะ ที่พักพิง อุปกรณ์ยังชีพ เป็นต้น การประเมินนี้เป็นกระบวนการที่สำคัญในการปฏิบัติงานด้านมนุษยธรรมและการช่วยเหลือผู้ประสบภัยให้อยู่รอดปลอดภัย โดยมีหลักเกณฑ์ ดังนี้

(๑) การประเมินแบบรวดเร็ว (rapid assessment) กระทำทันทีภายหลัมีเหตุการณ์ สาธารณภัยเกิดขึ้น โดยมากภายในสัปดาห์แรกของการเกิดภัย เป็นการประเมินแบบคร่าวๆ เพื่อรวบรวมข้อมูล ความต้องการ สิ่งที่ต้องปฏิบัติหลังจากเกิดภัย และทรัพยากรที่จําเป็นทุกๆ ด้าน ทั้งผู้ประสบภัย โครงสร้างพื้นฐาน สิ่งแวดล้อม ลําดับความสำคัญก่อน - หลัง การให้ความช่วยเหลือเบื้องต้น เพื่อให้ทันต่อความต้องการในภาวะฉุกเฉิน

(๒) การประเมินแบบละเอียด (detailed assessment) ให้ คําเนินการทันที เมื่อภาวะฉุกเฉินสิ้นสุดลง หรืออย่างน้อยภายใน ๒ สัปดาห์หลังจากเกิดสาธารณภัย ทั้งนี้ ขึ้นอยู่กับการเข้าถึงพื้นที่ ประสบภัย ซึ่งเป็นการประเมินเพื่อใช้ในการฟื้นฟูระยะยาวได้อีกด้วย เป็นการระบุมูลค่าความเสียหาย ทางกายภาพโครงสร้างทางสังคมประมาณการด้านการเงินและวัสดุ อุปกรณ์ที่ จะต้องใช้ในการ ให้ความช่วยเหลือหรือให้ผู้เชี่ยวชาญในแต่ละสาขาคําเนินการประเมินความเสียหายและความต้องการ ในแต่ละด้าน

๓) การใช้เงินทศรองราชการ

เมื่อภัยพิบัติกรณีฉุกเฉินเกิดขึ้นในท้องที่จังหวัดพะเยา ให้เป็นอํานาจของผู้ว่าราชการ จังหวัดร่วมกับ คณะกรรมการให้ความช่วยเหลือผู้ประสบภัยพิบัติจังหวัด (ก.ช.ภ.จ.) จะคําเนินการประกาศ เขตการให้ความช่วยเหลือผู้ประสบภัยพิบัติกรณีฉุกเฉิน ตามระเบียบกระทรวงการคลัง ว่าด้วยเงินทศรอง ราชการเพื่อช่วยเหลือผู้ประสบภัยพิบัติกรณีฉุกเฉิน และหลักเกณฑ์วิธีการ ที่เกี่ยวข้อง โดยมีวัตถุประสงค์ เพื่อคําเนินการช่วยเหลือโดยเร่งด่วนตามจําเป็นและเหมาะสมเมื่อเกิดภัยพิบัติขึ้นในท้องที่ โดยมีมุ่งหมาย ที่จะบรรเทาความเดือดร้อนเฉพาะหน้าของผู้ประสบภัยพิบัติ แต่มิได้มุ่งหมายที่จะชดใช้ความเสียหาย ให้แก่ผู้ใด

แนวทางการใช้จ่ายเงินทศรองราชการตามระเบียบกระทรวงการคลัง ว่าด้วยเงินทศรอง ราชการเพื่อช่วยเหลือผู้ประสบภัยพิบัติกรณีฉุกเฉิน พ.ศ.๒๕๖๒

(๑) เมื่อคาดหมายว่าจะเกิดภัยพิบัติกรณีฉุกเฉินขึ้นในเวลาอันใกล้ และจำเป็นต้องรีบดำเนินการโดยฉับพลัน ให้สำนักงานป้องกันและบรรเทาสาธารณภัยจังหวัดพะเยา โดยผู้ว่าราชการจังหวัดเป็นผู้มีอำนาจอนุมัติใช้จ่ายเงินอุดหนุนราชการในเชิงป้องกันหรือยับยั้งภัยพิบัติกรณีฉุกเฉินนั้นได้ โดยไม่ต้องประกาศเขตการให้ความช่วยเหลือผู้ประสบภัยพิบัติกรณีฉุกเฉินภายในวงเงินไม่เกิน ๓๐,๐๐๐,๐๐๐ บาท

เมื่อประกาศเขตการให้ความช่วยเหลือผู้ประสบภัยพิบัติกรณีฉุกเฉินและต้องช่วยเหลือผู้ประสบภัยพิบัติกรณีฉุกเฉินและดำเนินการให้ความช่วยเหลือหรือสนับสนุนการให้ความช่วยเหลือผู้ประสบภัยพิบัติ ให้ใช้วงเงินอุดหนุนราชการ ตามระเบียบที่กำหนดให้สำนักงานป้องกันและบรรเทาสาธารณภัยจังหวัดแห่งละ ๒๐,๐๐๐,๐๐๐ บาท

(๒) การใช้จ่ายเงินอุดหนุนราชการเพื่อ ช่วยเหลือผู้ประสบภัยพิบัติกรณีฉุกเฉิน ตามระเบียบนี้ต้องเป็นค่าใช้จ่ายที่จำเป็นในการดำรงชีพและความเป็นอยู่ของประชาชน หรือเป็นการซ่อมแซมให้คืนสู่สภาพเดิมอันเป็นการบรรเทาความเดือดร้อนเฉพาะหน้า โดยไม่สามารถใช้จ่ายเงินอุดหนุนราชการเพื่อสร้างสิ่งก่อสร้างหรือสาธารณูปโภคที่ถาวรหรือก่อสร้างใหม่ได้

ทั้งนี้ วิธีการให้เป็นไปตามหลักเกณฑ์และเงื่อนไขที่กรมป้องกันและบรรเทาสาธารณภัยกำหนดโดยความเห็นชอบของกระทรวงการคลัง การกำหนดวงเงินอุดหนุนราชการของส่วนราชการที่เกี่ยวข้องสำหรับให้ความช่วยเหลือผู้ประสบภัยไว้ตามระเบียบนี้ ให้กองอำนวยการป้องกันและบรรเทาสาธารณภัยในเขตพื้นที่ดำเนินการขอใช้วงเงินอุดหนุนราชการให้ถูกต้องตามวิธีการและหลักเกณฑ์ที่กำหนดไว้ในระเบียบดังกล่าว

๔. การรับบริจาค

กองอำนวยการป้องกันและบรรเทาสาธารณภัยจังหวัด พิจารณาเห็นว่ามีความจำเป็นต้องจัดให้มีการรับบริจาคเงินหรือทรัพย์สิน เพื่อช่วยเหลือผู้ประสบสาธารณภัยให้ดำเนินการตามระเบียบที่เกี่ยวข้อง ดังต่อไปนี้

(๑) ระเบียบสำนักนายกรัฐมนตรีว่าด้วยการรับบริจาคและการให้ความช่วยเหลือผู้ประสบสาธารณภัย พ.ศ. ๒๕๔๒ และที่แก้ไขเพิ่มเติม

(๒) ระเบียบสำนักนายกรัฐมนตรีว่าด้วยการเรียกรายของหน่วยงานของรัฐ พ.ศ. ๒๕๔๔

(๓) ระเบียบกระทรวงการคลังว่าด้วยการรับเงินหรือทรัพย์สินที่มีผู้บริจาคให้ทางราชการ พ.ศ. ๒๕๒๕

(๔) ระเบียบกรมพัฒนาสังคมและสวัสดิการว่าด้วยการรับบริจาคสิ่งของเหลือใช้ของศูนย์รับบริจาคเพื่อการสงเคราะห์ผู้เดือดร้อน พ.ศ. ๒๕๔๗

กรณีที่บุคคล หน่วยงานหรือองค์กรใด จัดตั้งศูนย์รับบริจาคเพื่อช่วยเหลือผู้ประสบสาธารณภัยโดยที่บุคคล หน่วยงานหรือองค์กรนั้น ไม่ได้รับมอบภารกิจใดๆ จากกองอำนวยการป้องกันและบรรเทาสาธารณภัยจังหวัดพะเยา อำเภอและท้องถิ่น ให้รับผิดชอบค่าใช้จ่ายในการขนย้ายและส่งมอบสิ่งของบริจาคเอง

๔.๓.๕ การประกาศกรณีพื้นที่ประสบอุทกภัย

แนวทางปฏิบัติในการประกาศพื้นที่ประสบสาธารณภัยระดับจังหวัดพะเยา ในอำนาจของผู้ว่าราชการจังหวัด ตามที่กำหนดไว้ในแผนการป้องกันและบรรเทาสาธารณภัยแห่งชาติ พ.ศ. ๒๕๖๔ - ๒๕๗๐ เพื่อให้ส่วนราชการ หน่วยงาน องค์กรปกครองส่วนท้องถิ่น และภาคเอกชนที่เกี่ยวข้อง เข้าดำเนินการตามอำนาจหน้าที่ในเขตพื้นที่ประสบภัย ภายใต้พระราชบัญญัติป้องกันและบรรเทาสาธารณภัย พ.ศ. ๒๕๕๐ แผนป้องกันและบรรเทาสาธารณภัยจังหวัดพะเยา พ.ศ. ๒๕๖๔ - ๒๕๗๐ ตลอดจนกฎหมาย ระเบียบ คำสั่ง ประกาศ และมติคณะรัฐมนตรีที่เกี่ยวข้อง

ผู้ว่าราชการจังหวัดมีอำนาจออกประกาศเขตพื้นที่ประสบสาธารณภัยในจังหวัด มีอำนาจออกประกาศเขตพื้นที่ประสบสาธารณภัยในพื้นที่ โดยพิจารณาบนพื้นฐานของข้อเท็จจริงและเป็นประโยชน์ต่อการบริหารจัดการสาธารณภัย ดังนี้

๑) เมื่อเกิดสาธารณภัยในพื้นที่ ให้รายงานต่อผู้บังคับบัญชาตามลำดับ

๒) ให้ผู้ว่าราชการจังหวัดจัดประชุมกองอำนาจการป้องกันและบรรเทาสาธารณภัยจังหวัด เพื่อวิเคราะห์ข้อมูล ประเมินสถานการณ์ และความจำเป็นในการประกาศ

๓) กรณีพิจารณาแล้วเห็นว่าการประกาศเขตพื้นที่ประสบภัยสาธารณภัย ก่อให้เกิดประโยชน์ต่อการบริหารจัดการสาธารณภัยในพื้นที่ ให้ผู้ว่าราชการจังหวัดมีอำนาจออกประกาศ ตามรูปแบบที่กำหนด

๔) กรณีสาธารณภัยที่เกิดขึ้นเป็นที่รับทราบโดยทั่วกัน ผู้ว่าราชการจังหวัดมีอำนาจออกประกาศเขตพื้นที่ประสบสาธารณภัยได้ทันที

๕) เมื่อสาธารณภัยยุติ ให้ประกาศวันสิ้นสุดของสาธารณภัยตามรูปแบบที่กำหนด

๖) เมื่อออกประกาศเขตพื้นที่ประสบสาธารณภัยหรือประกาศวันสิ้นสุดสาธารณภัย ให้ติดประกาศ ณ ศาลากลางจังหวัด ที่ว่าการอำเภอ องค์กรปกครองส่วนท้องถิ่น พร้อมทั้งรายงานกรมป้องกันและบรรเทาสาธารณภัยทราบทันที

(๑) การประกาศเขตการให้ความช่วยเหลือผู้ประสบภัยพิบัติกรณีฉุกเฉิน

เมื่อเกิดภัยพิบัติกรณีฉุกเฉินขึ้นในพื้นที่ใด หากเกินศักยภาพขององค์กรปกครองส่วนท้องถิ่น และเป็นไปตามระเบียบกระทรวงการคลังว่าด้วยเงินอุดหนุนราชการเพื่อช่วยเหลือผู้ประสบภัยพิบัติกรณีฉุกเฉิน พ.ศ. ๒๕๖๒ รวมถึงมีความจำเป็นต้องใช้จ่ายเงินอุดหนุนราชการเพื่อช่วยเหลือผู้ประสบภัยพิบัติเพื่อบรรเทาความเดือดร้อนของผู้ประสบภัย ให้อำเภอรายงานจังหวัดเพื่อประกาศเป็นเขตการให้ความช่วยเหลือผู้ประสบภัยพิบัติกรณีฉุกเฉิน และเร่งดำเนินการให้ความช่วยเหลือผู้ประสบภัยพิบัติ ตามหลักเกณฑ์และวิธีการที่กระทรวงการคลังกำหนด

๕. การสนับสนุน

๕.๑ ด้านงบประมาณ

แหล่งที่มาและวิธีการงบประมาณในการป้องกันและแก้ไขปัญหาอุทกภัย รวมทั้งการช่วยเหลือประชาชนผู้ประสบอุทกภัย

๕.๑.๑ งบประมาณรายจ่ายประจำปี

(๑) ให้ตั้งงบประมาณรายจ่ายประจำปี ในการป้องกันและบรรเทาสาธารณภัยในเขตพื้นที่ ของตนเพื่อใช้ดำเนินการตั้งแต่ระยะก่อนเกิด ขณะเกิด และหลังเกิดสาธารณภัย โดยเฉพาะงบประมาณ เพื่อให้ความช่วยเหลือและบรรเทาความเดือดร้อนที่เกิดขึ้นเฉพาะหน้าและระยะยาว เช่น การอพยพการจัดการ ศูนย์พักพิงชั่วคราว การสงเคราะห์ช่วยเหลือผู้ประสบภัย การสาธารณสุข การสื่อสาร การรักษาความสงบเรียบร้อย และการสาธารณสุขโรค

(๒) ให้สนับสนุนงบประมาณเพื่อการป้องกันและบรรเทาสาธารณภัยในพื้นที่ของตน ให้เป็นไปตามแผนปฏิบัติการป้องกันและบรรเทาสาธารณภัยขององค์กรปกครองส่วนท้องถิ่น ซึ่งกำหนด ให้มีแผนและขั้นตอนในการจัดทรวัดอุปกรณ์ เครื่องมือเครื่องใช้ และยานพาหนะ พร้อมทั้งจัดให้มี เครื่องหมายสัญญาณหรือสิ่งอื่นใด ในการแจ้งเตือน ประชาสัมพันธ์ สื่อสารให้ประชาชนได้ทราบถึงการเกิด หรือคาดว่าจะเกิดสาธารณภัย

(๓) ให้มีการตั้งงบประมาณในการป้องกันและบรรเทาสาธารณภัยในเขตท้องถิ่นของตน ตามกรอบแนวทางตามกฎหมายที่เกี่ยวข้อง งบประมาณอื่นๆ ได้แก่ งบกลาง เงินอุดหนุนราชการ ตามระเบียบกระทรวงการคลังว่าด้วยเงินอุดหนุนราชการ เพื่อช่วยเหลือผู้ประสบภัยพิบัติกรณีฉุกเฉิน เงินบริจาค

๕.๑.๒ งบกลาง

(๑) ก่อนเกิดภัย : ตั้งงบกลางประเภทเงินสำรองจ่ายให้เพียงพอต่อการเผชิญเหตุสาธารณภัย ที่อาจจะเกิดขึ้น

(๒) ขณะเกิดภัย : นำเงินงบประมาณที่ได้เตรียมไว้ไปใช้จ่ายเพื่อบรรเทา/ช่วยเหลือความเดือดร้อน ของประชาชนที่ประสบสาธารณภัยเป็นลำดับแรก ทั้งนี้ หากงบประมาณไม่เพียงพอให้ออนเงินงบประมาณ เหลือจ่าย หรืองบประมาณในแผนงาน/โครงการอื่น ที่ยังไม่มีความจำเป็นเร่งด่วนที่ต้องใช้จ่ายไปตั้งเป็น งบประมาณสำหรับจ่ายเพิ่มเติมได้ตามระเบียบกระทรวงมหาดไทย ว่าด้วยวิธีการงบประมาณขององค์กร ปกครองส่วนท้องถิ่น พ.ศ. ๒๕๖๓ และระเบียบกระทรวงมหาดไทยว่าด้วยค่าใช้จ่ายเพื่อช่วยเหลือประชาชน ตามอำนาจหน้าที่ขององค์กรปกครองส่วนท้องถิ่น พ.ศ. ๒๕๖๖

๕.๑.๓ เงินอุดหนุนราชการ ตามระเบียบกระทรวงการคลังว่าด้วยเงินอุดหนุนราชการเพื่อช่วยเหลือ ผู้ประสบภัยพิบัติกรณีฉุกเฉิน

เมื่อเกิดภัยพิบัติขึ้นในพื้นที่ใด ให้จังหวัดใช้เงินอุดหนุนราชการเพื่อช่วยเหลือผู้ประสบภัยพิบัติ ในกรณีฉุกเฉินให้ถูกต้องตามวิธีการและหลักเกณฑ์ที่กำหนด

๕.๒ แนวทางการขอรับการสนับสนุนทรัพยากร

(๑) มอบหมายให้องค์กรปกครองส่วนท้องถิ่น อำเภอ ตรวจสอบและเตรียมความพร้อมเครื่องมือ วัสดุ อุปกรณ์ เครื่องจักรกลสาธารณภัย ให้มีความพร้อมใช้งานตลอดเวลา

(๒) การประสานงาน การขอรับการสนับสนุนกำลังพล เครื่องมือ อุปกรณ์ เครื่องจักรกลสาธารณภัย จากหน่วยงานที่เกี่ยวข้อง

- ศูนย์ป้องกันและบรรเทาสาธารณภัยเขต ๑๕ (เชียงใหม่) ส่วนสนับสนุนทรัพยากรกู้ภัย โทรศัพท์ หมายเลข ๐ ๕๓๖๐ ๒๗๖๐ - ๑

- มณฑลทหารบกที่ ๓๔ โทรศัพท์หมายเลข ๐ ๕๔๔๓ ๑๒๓๐ โทรสาร ๐ ๕๔๔๓ ๑๔๔๔

- กองอำนาจการรักษาความมั่นคงภายในจังหวัดพะเยา โทรศัพท์หมายเลข ๐ ๕๔๔๔ ๙๖๘๕

- กองกำกับการตำรวจตระเวนชายแดนที่ ๓๒ โทรศัพท์หมายเลข/โทรสาร ๐ ๕๔๔๔ ๗๒๐๕

- แขวงทางหลวงพะเยา โทรศัพท์หมายเลข ๐ ๕๔๔๓ ๓๐๗๖ โทรสาร ๐ ๕๔๔๘ ๗๐๓๗
- แขวงทางหลวงชนบทพะเยา โทรศัพท์หมายเลข ๐ ๕๔๔๘ ๗๐๗๐ โทรสาร ๐ ๕๔๔๘ ๗๐๗๓
- โครงการชลประทานพะเยา โทรศัพท์หมายเลข ๐ ๕๔๔๓๓๖๓๔ โทรสาร ๐๕๔๔๓๓๖๓๕
- เทศบาลเมืองพะเยา โทรศัพท์หมายเลข ๐๕๔๔๓ ๓๓๕๐ โทรสาร ๐ ๕๔๔๘ ๔๐๗๐
- เทศบาลเมืองดอกคำใต้ โทรศัพท์หมายเลข ๐ ๕๔๔๙ ๓๔๙๐ คือ ๑๒ โทรสาร ๐ ๕๔๔๙ ๓๕๓๗
- มูลนิธิธิดาพะเยา โทรศัพท์หมายเลข ๐ ๕๔๔๗ ๐๐๙๘, ๐๘๐ ๑๓๓ ๗๖๗๙
- มูลนิธิสยามรวมใจ (ปูอินทร์) จุดเชียงคำ โทรศัพท์หมายเลข ๐๘ ๑๖๗๓ ๙๐๕๔
- สมาคมกู้ภัยคุณธรรมแสงทองพะเยา โทรศัพท์หมายเลข ๐๖๒ ๖๓๕ ๓๕๒๔ / ๐๘๕ ๖๙๕ ๖๙๕๕
- กู้ภัยร่วมโพธิ์ โทรศัพท์หมายเลข ๐๘๙ ๘๕๐ ๒๗๒๖
- มูลนิธิสยามรวมใจ (ปูอินทร์) จุดเชียงม่วน โทรศัพท์หมายเลข ๐๙ ๘๗๗๕ ๖๒๔๗
- สมาคมกู้ภัยภูซางการกุศล โทรศัพท์หมายเลข ๐๘ ๘๐๖๐ ๑๖๖๙

๕.๓ การสื่อสารและโทรคมนาคม การติดต่อประสานงาน

(๑) หลักการ

ให้สำนักงานป้องกันและบรรเทาสาธารณภัยจังหวัดพะเยา ทำหน้าที่เป็นศูนย์กลางการสื่อสารในเขตรับผิดชอบตลอด ๒๔ ชั่วโมง จัดตั้งศูนย์สื่อสารและจัดให้มีระบบสื่อสารหลัก ระบบสื่อสารรอง ให้สามารถเชื่อมโยงระบบสื่อสารดังกล่าวกับหน่วยงานอื่นได้โดยเร็ว และทั่วถึงทุกพื้นที่

(๒) แนวทางปฏิบัติ

ให้ใช้ช่องทางติดต่อสื่อสารร่วมกับข่ายการสื่อสารโทรคมนาคมเครือข่ายอื่นๆ ตามความเหมาะสม เพื่อเพิ่มขีดความสามารถและจัดระบบสำรองเพิ่มเติม รวมทั้งพิจารณาใช้ประโยชน์จากข่ายสื่อสารของชมรมวิทยุอาสาสมัคร ตลอดจนชมรมหรือวิทยุสมัครเล่นในท้องถิ่น โดยยึดหลักการรักษาความปลอดภัยทางการสื่อสารควบคู่กับความสะดวกรวดเร็วในการติดต่อสื่อสาร ด้วยระบบโทรคมนาคมของหน่วยงานต่าง ๆ ได้แก่

๑) ศูนย์สื่อสารที่ทำการปกครองจังหวัดพะเยา เป็นหน่วยงานหลักในการวางระบบสื่อสารในภาวะฉุกเฉิน

๒) สำนักงานประชาสัมพันธ์จังหวัดพะเยา

๓) สำนักงานป้องกันและบรรเทาสาธารณภัยจังหวัดพะเยา

๔) สถานีสื่อสารตำรวจภูธรจังหวัดพะเยา

๕) โทรคมนาคมจังหวัดพะเยา

๖) ไปรษณีย์จังหวัดพะเยา

๗) กสท.พะเยา (บมจ. กสท. โทรคมนาคม)

๘) หน่วยทหารในพื้นที่จังหวัดพะเยา (มณฑลทหารบกที่ ๓๔, กองพันทหารปืนใหญ่ที่ ๑๗, กรมทหารราบที่ ๑๗, กองพันทหารราบที่ ๔ กรมทหารราบที่ ๑๗, กรมทหารพรานที่ ๓๑)

๙) กองอำนวยการป้องกันและบรรเทาสาธารณภัยอำเภอ

๑๐) กองอำนวยการป้องกันและบรรเทาสาธารณภัยเทศบาล

๑๑) กองอำนวยการป้องกันและบรรเทาสาธารณภัยองค์การบริหารส่วนตำบล

นอกจากนี้สำนักงานป้องกันและบรรเทาสาธารณภัยจังหวัดพะเยา และที่ทำการปกครองจังหวัดพะเยา จัดเจ้าหน้าที่ประจำศูนย์วิทยุสื่อสารตลอด ๒๔ ชั่วโมง พร้อมทั้งจัดให้มีคลื่นความถี่กลาง ๑๖๒.๘๐๐ สำหรับติดต่อประสานงานระหว่างหน่วยงานของส่วนราชการและภาคเอกชน ทั้งในภาวะปกติและไม่ปกติ

(๓) การสื่อสารและโทรคมนาคม

๓.๑ มุ่งการติดต่อสื่อสาร หมายเลขโทรศัพท์ในการประสานงาน (ตามภาคผนวก ค)

๓.๒ การดูแลระบบสื่อสารและโทรคมนาคม ให้สามารถใช้งานได้ตลอด ๒๔ ชั่วโมง มอบหมายให้
โทรคมนาคมจังหวัดพะเยา และศูนย์สื่อสารกรมการปกครองภาค ๔ (พะเยา) เป็นหน่วยงานรับผิดชอบหลัก

๓.๓ ให้สำนักงานป้องกันและบรรเทาสาธารณภัยจังหวัดพะเยา และที่ทำการปกครองจังหวัดพะเยา
จัดเจ้าหน้าที่ประจำศูนย์วิทยุสื่อสารตลอด ๒๔ ชั่วโมง

๖. ภาคผนวก

ก บัญชียานพาหนะ เครื่องจักรกล และเครื่องมือเครื่องใช้ที่ใช้ในการป้องกันและบรรเทาสาธารณภัย

ข หน่วยงานภาคีเครือข่ายภาคเอกชน ด้านกู้ชีพ กู้ภัย จังหวัดพะเยา

ค ศูนย์พักพิงชั่วคราว

ง พื้นที่เสี่ยงอุทกภัย ดินถล่ม จังหวัดพะเยา


ลงนาม **อึ้งซัดี** ผู้เสนอแผน

(นางสาวอึ้งซัดี พันธุ์ปัญญา)

ผู้ช่วยหัวหน้าสำนักงานป้องกันและบรรเทาสาธารณภัยจังหวัดพะเยา ศึกษาราชการแทน
หัวหน้าสำนักงานป้องกันและบรรเทาสาธารณภัยจังหวัดพะเยา
กรรมการและเลขานุการ กอปก.จ.พย.

ลงนาม  ผู้ให้ความเห็นชอบแผน

รองผู้อำนวยการจังหวัด

ลงนามว่าที่ร้อยตรี  ผู้อนุมัติแผน
(ณรงค์ ไรจนโสทร)
ผู้ว่าราชการจังหวัดพะเยา

ผู้อำนวยการจังหวัด

ภาคผนวก ก

ฐานข้อมูล วัสดุอุปกรณ์ เครื่องมือ ยานพาหนะ เครื่องจักรกล
และข้อมูลเครือข่ายกู้ชีพกู้ภัย
จังหวัดพะเยา

ฐานข้อมูล วัสดุอุปกรณ์ เครื่องมือ ยานพาหนะ เครื่องจักรกล และข้อมูลเครือข่ายกู้ชีพกู้ภัย จังหวัดพะเยา
ข้อมูล ณ วันที่ ๘ มิถุนายน ๒๕๖๖

ที่	ประเภทหน่วยงาน	ชื่อหน่วยงาน	หมายเลขโทรศัพท์	ประเภทเครื่องจักรกล	จำนวน
อำเภอเมืองพะเยา					
๑	เทศบาลเมือง	พะเยา	๐-๕๔๔๓-๑๑๒๓	๑ รถดับเพลิงอาคาร	๕
				๒ รถดับเพลิงชนิดพ่นน้ำพร้อมบันไดสูง ๓๒ เมตร	๓
				๓ รถบรรทุกน้ำช่วยดับเพลิง ขนาด ๕,๐๐๐ ลิตร	๒
				๔ รถบรรทุกน้ำช่วยดับเพลิง ขนาด ๖,๐๐๐ ลิตร	๒
				๕ รถบรรทุกน้ำช่วยดับเพลิง ขนาด ๓๒,๐๐๐ ลิตร	๑
				๖ รถกู้ภัยเนกประสงค์	๓
				๗ เรือยางพร้อมเครื่องยนต์	๑
				๘ เรือท้องแบน	๓
				๙ เสือไฮยนต์	๕
				๑๐ เครื่องตัด/เครื่องอ่าง	๓
๒	เทศบาลตำบล	ท่าวังทอง	๐-๕๔๔๓-๒๙๕๓	๑ รถบรรทุกน้ำช่วยดับเพลิง ขนาด ๖,๐๐๐ ลิตร	๑
				๒ เครื่องสูบน้ำ (ไม่ระบุขนาด)	๒
๓	เทศบาลตำบล	บ้านค้อม	๐-๕๔๔๙-๙๖๐๖	๑ รถบรรทุกน้ำช่วยดับเพลิง ขนาด ๖,๐๐๐ ลิตร	๒
				๒ รถบรรทุกเล็กแบบที่นั่งสองตอน ขับเคลื่อน ๔ ล้อ	๑
				๓ รถกู้ภัยเคลื่อนที่เร็ว	๑
				๔ รถบรรทุกเล็กแบบที่นั่งสองตอน	๑
				๕ เครื่องสูบน้ำ	๑
				๖ รถดับเพลิงชุดหลัง (JCB)	๑
				๗ เรือท้องแบน	๒
				๘ เสือไฮยนต์	๒
๔	เทศบาลตำบล	บ้านต้า	๐-๕๔๔๘-๘๓๕๕	๑ รถบรรทุกน้ำช่วยดับเพลิง ขนาด ๖,๐๐๐ ลิตร	๑
				๒ รถกู้ภัยเคลื่อนที่เร็ว	๑
				๓ เรือท้องแบน	๑
				๕ เสือไฮยนต์	๑
๕	เทศบาลตำบล	แม่กา	๐-๕๔๔๖-๖๖๐๕	๑ รถดับเพลิงอาคาร	๒
				๒ รถกู้ภัยเคลื่อนที่เร็ว	๑
				๓ เครื่องสูบน้ำดับเพลิงแบบหาคาน	๒
				๔ รถดับเพลิงชุดหลัง (JCB)	๑
				๕ เครื่องชุดเจาะแบบเครื่องยนต์ในตัว	๑
				๖ รถบรรทุกน้ำช่วยดับเพลิง ขนาด ๖,๐๐๐ ลิตร	๓
				๗ รถแทรกเตอร์ดินตะขานขนาดใหญ่	๑

ฐานข้อมูล วัสดุอุปกรณ์ เครื่องมือ ยานพาหนะ เครื่องจักรกล และข้อมูลเครือข่ายกู้ชีพกู้ภัย จังหวัดพะเยา
ข้อมูล ณ วันที่ ๔ มิถุนายน ๒๕๖๖

ที่	ประเภทหน่วยงาน	ชื่อหน่วยงาน	หมายเลขโทรศัพท์	ประเภทเครื่องจักรกล	จำนวน
๖	เทศบาลตำบล	ท่าจำปี	๐-๕๔๔๖-๓๐๘๘	๑ รถบรรทุกน้ำช่วยดับเพลิง ขนาด ๖,๐๐๐ ลิตร	๑
				๒ รถกู้ภัยเคลื่อนที่เร็ว	๑
๗	เทศบาลตำบล	แม่ใจ	๐-๕๔๔๒-๘๐๘๗	๑ รถบรรทุกน้ำช่วยดับเพลิง ขนาด ๖,๐๐๐ ลิตร	๒
				๒ รถกู้ภัยเคลื่อนที่เร็ว	๑
๘	เทศบาลตำบล	สันป่าม่วง	๐-๕๔๔๘-๘๘๗๐	๑ รถบรรทุกน้ำช่วยดับเพลิง ขนาด ๖,๐๐๐ ลิตร	๑
				๒ รถกู้ภัยเคลื่อนที่เร็ว	๑
				๓ เรือท้องแบน	๑
๙	เทศบาลตำบล	บ้านใหม่	๐-๕๔๔๖-๓๑๒๓	๑ รถบรรทุกน้ำช่วยดับเพลิง ขนาด ๖,๐๐๐ ลิตร	๑
				๒ รถบรรทุกเท้าย ขนาด ๔ ตัน	๒
				๓ รถกู้ภัยเคลื่อนที่เร็ว	๑
				๔ เครื่องสูบน้ำ (ไม่ระบุขนาด)	๑
				๕ เสื่อยโซยนต์	๑
				๖ เรือท้องแบน	๑
๑๐	เทศบาลตำบล	บ้านสาข	๐-๕๔๔๕-๘๗๗๗	๑ รถบรรทุกน้ำช่วยดับเพลิง ขนาด ๖,๐๐๐ ลิตร	๑
				๒ รถกู้ภัยเคลื่อนที่เร็ว	๑
				๓ เสื่อยโซยนต์	๑
				๔ เรือท้องแบน	๑
๑๑	อบต.	จำป่าหวาย	๐-๕๔๔๕-๓๐๘๘	๑ รถบรรทุกน้ำช่วยดับเพลิง ขนาด ๖,๐๐๐ ลิตร	๑
				๒ รถกู้ภัยเคลื่อนที่เร็ว	๑
๑๒	อบต.	แม่มาเรือ	๐-๕๔๔๖-๓๐๒๒	๑ รถบรรทุกน้ำช่วยดับเพลิง ขนาด ๖,๐๐๐ ลิตร	๑
				๒ เสื่อยโซยนต์	๑
				๓ รถกู้ภัยเคลื่อนที่เร็ว	๑
๑๓	อบต.	แม่ใส	๐-๕๔๔๘-๘๘๐๘	๑ รถบรรทุกน้ำช่วยดับเพลิง ขนาด ๑๐,๐๐๐ ลิตร	๑
				๒ เรือท้องแบน	๑
๑๔	อบต.	บ้านต๋น	๐-๕๔๔๒-๓๐๘๘	๑ รถบรรทุกน้ำช่วยดับเพลิง ขนาด ๖,๐๐๐ ลิตร	๑
				๒ รถกู้ภัยเคลื่อนที่เร็ว	๑
				๓ เรือท้องแบน	๑

ฐานข้อมูล วัสดุอุปกรณ์ เครื่องมือ ฮานพาหนะ เครื่องจักรกล และข้อมูลเครือข่ายผู้ปฏิบัติงาน จังหวัดพะเยา
ข้อมูล ณ วันที่ ๘ มิถุนายน ๒๕๖๖

ที่	ประเภทหน่วยงาน	ชื่อหน่วยงาน	หมายเลขโทรศัพท์	ประเภทเครื่องจักรกล	จำนวน
อำเภอแม่ใจ					
๑๕	เทศบาลตำบล	แม่ใจ	๐-๕๔๔๑-๗๓๕๖	๑ รถบรรทุกน้ำช่วยดับเพลิง ขนาด ๖,๐๐๐ ลิตร	๑
				๒ รถบรรทุกน้ำช่วยดับเพลิง ขนาด ๕,๐๐๐ ลิตร	๑
				๓ รถดับน้ำชุดหลัง (JCB)	๑
				๔ รถบรรทุกขนาดเล็กแบบที่นั่งคนเดียว	๑
				๕ รถบรรทุกขนาดเล็กแบบที่นั่ง ๒ ตอน	๓
				๖ รถบริการน้ำดื่ม	๑
				๗ รถยนต์ติดตั้งเครื่องขยายเสียง	๑
				๘ เรือท้องแบน	๓
๑๖	เทศบาลตำบล	บ้านเหล่า	๐-๕๔๔๑-๗๕๓๖	๑ รถบรรทุกน้ำช่วยดับเพลิง ขนาด ๑๐,๐๐๐ ลิตร	๓
				๒ รถบรรทุกน้ำช่วยดับเพลิง ขนาด ๕,๐๐๐ ลิตร	๓
				๓ รถกู้ภัยเคลื่อนที่เร็ว	๓
				๔ รถบรรทุกขนาดเล็กแบบที่นั่ง ๒ ตอน	๓
				๕ รถดับน้ำชุดหลัง	๓
				๖ เรือท้องแบน	๒
๑๗	เทศบาลตำบล	รวมใจพัฒนา	๐-๕๔๔๑-๗๕๓๖	๑ รถบรรทุกน้ำช่วยดับเพลิง ขนาด ๔,๐๐๐ ลิตร	๑
				๒ รถกู้ภัยเคลื่อนที่เร็ว	๑
				๓ รถยนต์ติดตั้งเครื่องขยายเสียง	๑
				๔ เรือยนต์ท้องแบน	๒
๑๘	เทศบาลตำบล	ป่าแฝก	๐-๕๔๔๒-๖๒๓๘	๑ รถบรรทุกน้ำช่วยดับเพลิง ขนาด ๔,๐๐๐ ลิตร	๑
				๒ รถอำนวยการเคลื่อนที่เร็ว แบบขับเคลื่อน ๔ ล้อ	๑
๑๙	เทศบาลตำบล	เจริญราษฎร์	๐-๕๔๔๑-๗๖๒๖	๑ รถบรรทุกน้ำช่วยดับเพลิง ขนาด ๖,๐๐๐ ลิตร	๑
				๒ รถกู้ภัยเคลื่อนที่เร็ว	๑
๒๐	เทศบาลตำบล	ศรีถ้อย	๐-๕๔๔๑-๗๖๐๘	๑ รถบรรทุกน้ำช่วยดับเพลิง ขนาด ๖,๐๐๐ ลิตร	๑
				๒ รถกู้ภัยเคลื่อนที่เร็ว	๑
๒๑	อบต.	แม่สุก	๐-๕๔๐๗-๗๗๐๐	๑ รถบรรทุกน้ำอเนกประสงค์ ขนาด ๔,๐๐๐ ลิตร	๑
				๒ รถยนต์กระบะ ๒ ประตู ประจําศูนย์ อปพร.	๑
				๓ รถยนต์กระบะ ๔ ประตู ประจํา อบต.	๑
อำเภอดอกคำใต้					
๒๒	เทศบาลเมือง	ดอกคำใต้	๐-๕๔๔๑-๑๑๑๑	๑ รถดับเพลิงอาคาร	๒

ฐานข้อมูล วัสดุอุปกรณ์ เครื่องมือ ยานพาหนะ เครื่องจักรกล และข้อมูลเครือข่ายผู้ปฏิบัติงาน จังหวัดพะเยา
ข้อมูล ณ วันที่ ๘ มิถุนายน ๒๕๖๖

ที่	ประเภท หน่วยงาน	ชื่อหน่วยงาน	หมายเลข โทรศัพท์	ประเภทเครื่องจักรกล	จำนวน
				๒ รถบรรทุกน้ำช่วยดับเพลิง ขนาด ๔,๐๐๐ ลิตร	๓
				๓ รถบรรทุกน้ำช่วยดับเพลิง ขนาด ๕,๐๐๐ ลิตร	๒
				๔ รถบรรทุกน้ำช่วยดับเพลิง ขนาด ๖,๐๐๐ ลิตร	๓
				๕ รถบรรทุกน้ำช่วยดับเพลิง ขนาด ๓๐,๐๐๐ ลิตร	๑
				๖ รถกู้ภัยเคลื่อนที่เร็ว	๑
				๗ เครื่องสูบน้ำดับเพลิงแบบหาบหาม	๒
				๘ เรือท้องแบน	๓
				๙ เครื่องสูบน้ำแบบหาบหาม	๒
๒๓	เทศบาลตำบล	บ้านด้า	๐-๕๕๔๐-๓๘๖๕	๑ รถดับเพลิงอาคาร	๑
				๒ รถกู้ภัยเคลื่อนที่เร็ว	๑
				๓ เครื่องสูบน้ำดับเพลิงแบบหาบหาม	๓
				๔ เสื่อยโซยนต์	๑
๒๔	เทศบาลตำบล	ห้วยลาน	๐-๕๕๔๘-๖๗๐๖	๑ รถบรรทุกน้ำช่วยดับเพลิง ขนาด ๖,๐๐๐ ลิตร	๑
				๒ รถชุดตัดไฮดรอลิก แบบมาตรฐาน	๑
				๓ รถเครน (กะเช้า)	๑
				๔ รถบรรทุก เก้าอี้ ๖ ล้อ	๔
				๕ รถบรรทุกขนาดเล็กแบบที่นั่ง ๒ ตอน	๓
				๖ รถตู้	๑
๒๕	เทศบาลตำบล	หนองหล่ม	๐-๕๕๔๙-๒๒๕๕	๑ รถบรรทุกน้ำช่วยดับเพลิง ขนาด ๖,๐๐๐ ลิตร	๑
				๒ รถไถขนาดใหญ่ (๘๐ แรงม้าขึ้นไป)	๑
๒๖	อบต.	ดอกคำใต้	๐-๕๕๔๙-๓๕๐๐	๑ รถบรรทุกน้ำช่วยดับเพลิง ขนาด ๖,๐๐๐ ลิตร	๑
				๒ รถกู้ภัยเคลื่อนที่เร็ว	๑
๒๗	อบต.	คงสุวรรณ	๐-๕๕๔๒-๕๓๗๖	๑ รถบรรทุกน้ำ ขนาด ๖,๐๐๐ ลิตร	๑
				๒ รถกู้ภัยเคลื่อนที่เร็ว	๑
				๓ รถบรรทุกเล็กแบบที่นั่งสองตอน	๑
๒๘	อบต.	สันโค้ง	๐๕๕๔-๔๙๑๕๒๖	๑ รถบรรทุกน้ำช่วยดับเพลิง ขนาด ๓๐,๐๐๐ ลิตร	๑
				๒ รถกู้ภัยเคลื่อนที่เร็ว	๑
๒๙	อบต.	ป่าซาง	๐-๕๕๔๒-๕๕๓๑	๑ รถบรรทุกน้ำช่วยดับเพลิง ขนาด ๔,๐๐๐ ลิตร	๑
				๒ รถกู้ภัยเคลื่อนที่เร็ว	๑
๓๐	อบต.	ค้อเวียง	๐-๕๕๔๕-๗๐๖๗	๑ รถบรรทุกน้ำช่วยดับเพลิง ขนาด ๖,๐๐๐ ลิตร	๑

ฐานข้อมูล วัสดุอุปกรณ์ เครื่องมือ ยานพาหนะ เครื่องจักรกล และข้อมูลเครือข่ายผู้ปฏิบัติงาน จังหวัดพะเยา
ข้อมูล ณ วันที่ ๘ มิถุนายน ๒๕๖๖

ที่	ประเภทหน่วยงาน	ชื่อหน่วยงาน	หมายเลขโทรศัพท์	ประเภทเครื่องจักรกล	จำนวน
				๒ รถกู้ภัยเคลื่อนที่เร็ว	๓
				๓ รถตักถ้อยขนาดใหญ่ (๓๕๐) แรงม้า	๑
๓๑	อบต.	คอนศรีชุม	๐-๕๔๔๙-๑๕๘๘	๑ รถบรรทุกน้ำช่วยดับเพลิง ขนาด ๖,๐๐๐ ลิตร	๓
				๒ รถกู้ภัยเคลื่อนที่เร็ว	๓
๓๒	อบต.	บ้านปิน	๐-๕๔๔๕-๗๐๒๘	๑ รถบรรทุกน้ำช่วยดับเพลิง ขนาด ๖,๐๐๐ ลิตร	๓
				๒ รถกู้ภัยเคลื่อนที่เร็ว	๑
				๓ รถบรรทุกเล็กแบบที่นั่งสองตอน	๑
				๔ รถตัดหญ้าชุดหลัง (JCB)	๑
				๕ รอกกระเช้าเอนกประสงค์	๓
อำเภอจุน					
๓๓	เทศบาลตำบล	ห้วยข้าวเก่า	๐-๕๔๔๕-๙๐๓๓	๑ รถดับเพลิงอาคาร	๑
				๒ รถบรรทุกน้ำช่วยดับเพลิง ขนาด ๑๐,๐๐๐ ลิตร	๑
				๓ รถบรรทุกน้ำช่วยดับเพลิง ขนาด ๕,๐๐๐ ลิตร	๑
				๔ เครื่องสูบน้ำดับเพลิงแบบหอบหาม	๑
				๕ เสื่อยโซยนต์	๑
๓๔	เทศบาลตำบล	เวียงล่อ	๐-๕๔๔๔-๗๑๗๑	๑ รถบรรทุกน้ำช่วยดับเพลิง ขนาด ๑๐,๐๐๐ ลิตร	๑
				๒ รถกู้ภัยเคลื่อนที่เร็ว	๑
				๓ รถบรรทุก ขนาด ๖ ตัน ดัดเครน ขนาด ๖ ตัน	๑
				๔ เสื่อยโซยนต์	๑
				๕ เรือท้องแบน	๒
๓๕	เทศบาลตำบล	หงส์หิน	๐-๕๔๔๙-๖๐๕๐	๑ รถบรรทุกน้ำช่วยดับเพลิง ขนาด ๖,๐๐๐ ลิตร	๓
				๒ รถกู้ภัยเคลื่อนที่เร็ว	๓
๓๖	เทศบาลตำบล	จุน	๐-๕๔๔๒-๓๔๒๓	๑ รถบรรทุกน้ำช่วยดับเพลิง ขนาด ๖,๐๐๐ ลิตร	๑
				๒ รถกู้ภัยเคลื่อนที่เร็ว	๑
๓๗	เทศบาลตำบล	ทุ่งรวงทอง	๐-๕๔๔๔-๗๑๑๓	๑ รถบรรทุกน้ำช่วยดับเพลิง ขนาด ๖,๐๐๐ ลิตร	๑
๓๘	อบต.	พระราชวังแกง	๐-๕๔๔๒-๓๗๐๗	๑ รถบรรทุกน้ำช่วยดับเพลิง ขนาด ๔,๐๐๐ ลิตร	๓
				๒ รถกู้ภัยเคลื่อนที่เร็ว	๓
				๓ เครื่องสูบน้ำดับไฟฟ้า	๒

ฐานข้อมูล วัสดุอุปกรณ์ เครื่องมือ ยานพาหนะ เครื่องจักรกล และข้อมูลเครือข่ายกู้ชีพกู้ภัย จังหวัดพะเยา
ข้อมูล ณ วันที่ ๘ มิถุนายน ๒๕๖๖

ที่	ประเภทหน่วยงาน	ชื่อหน่วยงาน	หมายเลขโทรศัพท์	ประเภทเครื่องจักรกล	จำนวน
๓๙	อบต.	ห้วยยางงาม	๐-๕๔๔๒-๐๖๗๖	๑ รถบรรทุกน้ำช่วยดับเพลิง ขนาด ๖,๐๐๐ ลิตร	๑
				๒ รถกู้ภัยเคลื่อนที่เร็ว	๑
				๓ เลื่อยโซยนต์	๑
อำเภอป่า					
๔๐	เทศบาลตำบล	ป่า	๐-๕๔๔๙-๗๐๒๘	๑ รถดับเพลิงอาคาร	๑
				๒ รถบรรทุกน้ำช่วยดับเพลิง ขนาด ๑๐,๐๐๐ ลิตร	๑
				๓ รถบรรทุกน้ำช่วยดับเพลิง ขนาด ๖,๐๐๐ ลิตร	๒
				๔ รถกู้ภัยเคลื่อนที่เร็ว	๑
				๕ เรือท้องแบน	๑
				๖ เลื่อยโซยนต์	๑
๔๑	เทศบาลตำบล	จิม	๐-๕๔๔๙-๐๐๗๔	๑ รถบรรทุกน้ำช่วยดับเพลิง ขนาด ๖,๐๐๐ ลิตร	๑
				๒ รถกู้ภัยเคลื่อนที่เร็ว	๑
				๓ รถบรรทุกเก้าย (๖ล้อ)	๑
๔๒	เทศบาลตำบล	แม่ยม	๐-๕๔๔๒-๙๓๘๗	๑ รถบรรทุกน้ำช่วยดับเพลิง ขนาด ๕,๐๐๐ ลิตร	๑
				๒ รถตรวจการณ์ (๔ประตู)	๑
				๓ เครื่องกำเนิดไฟฟ้า	๑
๔๓	อบต.	นาบรี้ง	๐-๕๔๔๒-๙๓๓๓	๑ รถบรรทุกน้ำช่วยดับเพลิง ขนาด ๖,๐๐๐ ลิตร	๑
				๒ รถบรรทุกขนาดเล็กแบบที่นั่ง ๒ คน	๑
๔๔	อบต.	ควร	๐-๕๔๔๔-๙๐๘๘	๑ รถบรรทุกน้ำช่วยดับเพลิง ขนาด ๖,๐๐๐ ลิตร	๑
				๒ รถบรรทุกขนาดเล็กแบบที่นั่ง ๒ คน	๑
๔๕	อบต.	ออย	๐-๕๔๔๐-๓๐๙๑	๑ รถบรรทุกน้ำช่วยดับเพลิง ขนาด ๖,๐๐๐ ลิตร	๑
				๒ รถกู้ภัยเคลื่อนที่เร็ว	๑
๔๖	อบต.	จิม	๐-๕๔๔๙-๐๐๗๔	๑ รถบรรทุกน้ำช่วยดับเพลิง ขนาด ๖,๐๐๐ ลิตร	๑
				๒ รถกู้ภัยเคลื่อนที่เร็ว	๑
๔๗	อบต.	ผาช้างน้อย	๐-๕๔๔๘-๓๐๒๕	๑ รถบรรทุกน้ำช่วยดับเพลิง ขนาด ๖,๐๐๐ ลิตร	๑
				๒ รถกู้ภัยเคลื่อนที่เร็ว	๑
๔๘	อบต.	ขุนควร	๐-๕๔๔๙-๐๕๗๓	๑ รถบรรทุกน้ำช่วยดับเพลิง ขนาด ๖,๐๐๐ ลิตร	๑
				๒ รถกู้ภัยเคลื่อนที่เร็ว	๑

ฐานข้อมูล วัสดุอุปกรณ์ เครื่องมือ ยานพาหนะ เครื่องจักรกล และข้อมูลเครือข่ายกู้ชีพกู้ภัย จังหวัดพะเยา
ข้อมูล ณ วันที่ ๔ มิถุนายน ๒๕๖๖

ที่	ประเภท หน่วยงาน	ชื่อหน่วยงาน	หมายเลข โทรศัพท์	ประเภทเครื่องจักรกล	จำนวน
อำเภอเชียงคำ					
๕๙	เทศบาลตำบล	เชียงคำ	๐-๕๔๔๕-๑๓๓๓	๑ รถดับเพลิงอาคาร	๒
				๒ รถบรรทุกน้ำช่วยดับเพลิง ขนาด ๑๐,๐๐๐ ลิตร	๓
				๓ รถบรรทุกน้ำช่วยดับเพลิง ขนาด ๖,๐๐๐ ลิตร	๑
				๔ รถกู้ภัยเคลื่อนที่เร็ว	๓
				๕ เครื่องสูบน้ำ (ไม่ระบุขนาด)	๗
				๖ เครื่องสูบน้ำดับเพลิงแบบทาบทาม	๓
๕๐	เทศบาลตำบล	บ้านทราย (เวียง)	๐-๕๔๔๕-๒๕๕๐	๑ รถดับเพลิงอาคาร	๑
				๒ รถบรรทุกน้ำช่วยดับเพลิง ขนาด ๑๐,๐๐๐ ลิตร	๓
				๓ รถบรรทุกน้ำช่วยดับเพลิง ขนาด ๖,๐๐๐ ลิตร	๑
				๔ รถกู้ภัยเคลื่อนที่เร็ว	๑
				๕ เครื่องสูบน้ำ (ไม่ระบุขนาด)	๑
				๖ เครื่องสูบน้ำดับเพลิงแบบทาบทาม	๑
๕๑	เทศบาลตำบล	ฝายกวาง	๐-๕๔๔๘-๓๕๐๗	๑ รถบรรทุกน้ำช่วยดับเพลิง ขนาด ๕,๐๐๐ ลิตร	๑
๕๒	อบต.	ห้วยวน	๐-๕๔๔๕-๒๒๐๗	๑ รถบรรทุกน้ำช่วยดับเพลิง ขนาด ๕,๐๐๐ ลิตร	๑
				๒ รถบรรทุกเล็กแบบที่นั่งสองตอน	๑
				๓ เสือโซยนต์	๑
๕๓	อบต.	เจดีย์คำ	๐-๕๔๔๓-๐๙๙๔	๑ รถบรรทุกน้ำช่วยดับเพลิง ขนาด ๕,๐๐๐ ลิตร	๑
				๒ รถบรรทุกเล็กแบบที่นั่งสองตอน	๑
				๓ เสือโซยนต์	๑
๕๔	อบต.	น้ำแวน	๐-๕๔๔๕-๒๕๕๕	๑ รถบรรทุกน้ำช่วยดับเพลิง ขนาด ๖,๐๐๐ ลิตร	๑
				๒ รถกู้ภัยเคลื่อนที่เร็ว	๑
				๓ เสือโซยนต์	๑
๕๕	อบต.	ร่วมเย็น	๐-๕๔๔๕-๒๗๗๖	๑ รถบรรทุกน้ำช่วยดับเพลิง ขนาด ๕,๐๐๐ ลิตร	๑
				๒ รถกู้ภัยเคลื่อนที่เร็ว	๑
				๓ รถบรรทุกเล็กแบบที่นั่งสองตอน	๑
				๔ เสือโซยนต์	๑
๕๖	อบต.	เชียงบาน	๐-๕๔๔๕-๒๒๒๒	๑ รถบรรทุกน้ำช่วยดับเพลิง ขนาด ๖,๐๐๐ ลิตร	๑
				๒ รถกู้ภัยเคลื่อนที่เร็ว	๑
๕๗	อบต.	แม่ลาว	๐-๕๔๔๘-๓๒๓๙	๑ รถบรรทุกน้ำช่วยดับเพลิง ขนาด ๕,๐๐๐ ลิตร	๑

ฐานข้อมูล วัสดุอุปกรณ์ เครื่องมือ ยานพาหนะ เครื่องจักรกล และข้อมูลเครือข่ายกู้ชีพกู้ภัย จังหวัดพะเยา
ข้อมูล ณ วันที่ ๘ มิถุนายน ๒๕๖๖

ที่	ประเภทหน่วยงาน	ชื่อหน่วยงาน	หมายเลขโทรศัพท์	ประเภทเครื่องจักรกล	จำนวน
				๒ รถกู้ภัยเคลื่อนที่เร็ว	๑
				๓ รถบรรทุกเล็กแบบที่นั่งสองตอน	๓
๕๘	อบต.	ทุ่งผาสุก	๐-๕๔๘๘-๕๕๕๖	๑ รถบรรทุกน้ำช่วยดับเพลิง ขนาด ๖,๐๐๐ ลิตร	๑
				๒ รถกู้ภัยเคลื่อนที่เร็ว	๓
๕๙	อบต.	อ่างทอง	๐-๕๔๘๐-๑๓๘๕	๑ รถบรรทุกน้ำช่วยดับเพลิง ขนาด ๖,๐๐๐ ลิตร	๑
				๒ รถกู้ภัยเคลื่อนที่เร็ว	๓
อำเภอเชียงม่วน					
๖๐	เทศบาลตำบล	เชียงม่วน	๐-๕๔๘๙-๕๓๑๐	๑ รถดับเพลิงอาคาร	๓
				๒ รถบรรทุกน้ำช่วยดับเพลิง ขนาด ๓๐,๐๐๐ ลิตร	๓
				๓ รถบรรทุกน้ำช่วยดับเพลิง ขนาด ๖,๐๐๐ ลิตร	๓
				๔ รถกู้ภัยเคลื่อนที่เร็ว	๓
				๕ รถบรรทุก ขนาด ๓๒ ตัน ดัดเครน ขนาด ๖ ตัน	๓
				๖ รถบรรทุกเท้าย (๑๐ล้อ)	๑
				๗ รถบรรทุกเท้าย (๖ล้อ)	๑
				๘ รถคัทหน้าชุดหลัง (JCB)	๑
				๙ เรือท้องแบน	๑
				๑๐ เครื่องสูบน้ำ (ใบหยอยโซ่ง) ๓'	๓
				๑๑ เครื่องตัด/เครื่องถ่าง	๓
				๑๒ เสียมโซยนต์	๓
๖๑	อบต.	บ้านม่วง	๐-๕๔๘๙-๕๓๓๓	๑ รถบรรทุกน้ำช่วยดับเพลิง ขนาด ๕,๐๐๐ ลิตร	๓
				๒ รถกู้ภัยเคลื่อนที่เร็ว	๓
๖๒	อบต.	สระ	๐-๕๔๘๙-๑๕๓๓	๑ รถบรรทุกน้ำช่วยดับเพลิง ขนาด ๕,๐๐๐ ลิตร	๑
				๒ รถกู้ภัยเคลื่อนที่เร็ว	๑
อำเภอภูซาง					
๖๓	เทศบาลตำบล	สบง	๐-๕๔๘๕-๕๕๖๐	๑ รถบรรทุกน้ำช่วยดับเพลิง ขนาด ๓๐,๐๐๐ ลิตร	๑
				๒ รถบรรทุกน้ำช่วยดับเพลิง ขนาด ๕,๐๐๐ ลิตร	๑
				๓ เครื่องสูบน้ำดับเพลิงแบบหาบหาม	๑
				๔ เครื่องชุดเจาะแบบเครื่องยนต์ในตัว	๑
				๕ รถกู้ภัยเคลื่อนที่เร็ว	๑
				๖ เรือท้องแบน	๑
๖๔	อบต.	ทุ่งกล้วย	๐-๕๔๘๕-๕๓๓๓	๑ รถบรรทุกน้ำช่วยดับเพลิง ขนาด ๓๐,๐๐๐ ลิตร	๑

ฐานข้อมูล วัสดุอุปกรณ์ เครื่องมือ ยานพาหนะ เครื่องจักรกล และข้อมูลเครือข่ายผู้ซื้อผู้ขาย จังหวัดพะเยา
ข้อมูล ณ วันที่ ๘ มิถุนายน ๒๕๖๖

ที่	ประเภทหน่วยงาน	ชื่อหน่วยงาน	หมายเลขโทรศัพท์	ประเภทเครื่องจักรกล	จำนวน
๖๕	อบต.	เชียงแรง	๐-๕๔๘๘-๐๓๓๓	๑ รถบรรทุกน้ำช่วยดับเพลิง ขนาด ๖,๐๐๐ ลิตร	๓
๖๖	อบต.	ป่าสัก	๐-๕๔๘๖-๕๓๔๒	๑ รถบรรทุกน้ำช่วยดับเพลิง ขนาด ๖,๐๐๐ ลิตร ๒ รถบรรทุกเล็กแบบที่นั่งสองตอน	๓
๖๗	อบต.	ภูซาง	๐-๕๔๘๖-๕๐๖๗	๑ รถบรรทุกน้ำช่วยดับเพลิง ขนาด ๖,๐๐๐ ลิตร ๒ เครื่องสูบน้ำดับเพลิงแบบหาบหาม ๓ เครื่องขุดเจาะแบบเครื่องยนต์ในตัว	๓
อำเภอภูพานยาว					
๖๘	เทศบาลตำบล	ตงเจน	๐-๕๔๘๖-๒๐๗๓	๓ รถดับเพลิงอาคาร ๒ รถบรรทุกน้ำช่วยดับเพลิง ขนาด ๖,๐๐๐ ลิตร ๓ รถบรรทุกน้ำช่วยดับเพลิง ขนาด ๕,๐๐๐ ลิตร ๔ รถกู้ภัยเคลื่อนที่เร็ว ๕ รถบรรทุกเล็กแบบที่นั่ง ๒ ตอน ขับเคลื่อน ๔ ล้อ ๖ เครื่องสูบน้ำดับเพลิงแบบหาบหาม	๑๑
๖๙	อบต.	ห้วยแก้ว	๐-๕๔๘๐-๑๐๐๑	๑ รถบรรทุกน้ำช่วยดับเพลิง ขนาด ๖,๐๐๐ ลิตร ๒ รถกู้ภัยเคลื่อนที่เร็ว	๓
๗๐	อบต.	แม่เอ็ง	๐-๕๔๘๖-๒๖๑๒	๑ รถบรรทุกน้ำช่วยดับเพลิง ขนาด ๔,๐๐๐ ลิตร ๒ รถกู้ภัยเคลื่อนที่เร็ว ๓ รถบรรทุกเล็กแบบที่นั่งสองตอน ๔ เครื่องสูบน้ำ ๕ เสื่อยโซยนต์ ๖ เวื่อห้องแบบ	๑๑
๗๑	อบต.	ตงเจน	๐-๕๔๘๘-๘๐๒๕	๑ รถบรรทุกน้ำช่วยดับเพลิง ขนาด ๑๒,๐๐๐ ลิตร ๒ รถบรรทุกเล็กแบบที่นั่งสองตอน ๓ เวื่อห้องแบบ	๓
ส่วนราชการในพื้นที่จังหวัดพะเยา					
๗๒	ส่วนราชการ	อบจ.พะเยา	๐-๕๔๔๐-๙๕๐๐	๑ รถชุดตัดไฮดรอลิค แบบแขนตั้งยาว ๒ รถชุดตัดไฮดรอลิค แบบมาตรฐาน ๓ รถตัดหญ้าชุดหลัง (JCB) ๔ รถเกี่ยตื้น ๕ รถเข็น (กะเช้า) ๖ รถบรรทุกน้ำช่วยดับเพลิง ขนาด ๑๒,๐๐๐ ลิตร	๖

ฐานข้อมูล วัสดุอุปกรณ์ เครื่องมือ ยานพาหนะ เครื่องจักรกล และข้อมูลเครือข่ายกู้ชีพกู้ภัย จังหวัดพระนครศรีอยุธยา
ข้อมูล ณ วันที่ ๘ มิถุนายน ๒๕๖๖

ที่	ประเภทหน่วยงาน	ชื่อหน่วยงาน	หมายเลขโทรศัพท์	ประเภทเครื่องจักรกล	จำนวน
				๗ รถบรรทุกน้ำช่วยดับเพลิง ขนาด ๖,๐๐๐ ลิตร	๓
				๘ รถบรรทุก ๖ ล้อ เที้ยย	๔
				๙ เรือกู้ภัย	๒
				๑๐ เรือหางยาวกำจัดวัชพืช	๑
				๑๑ เครื่องสูบน้ำ (CMEC-๔๓๐๐๓๓) ๘"	๓
				๑๒ เครื่องสูบน้ำ (CMEC-๔๓๐๐๓๓) ๖"	๑
				๑๓ เกี่ยโซยนต์	๒
๗๓	ส่วนราชการ	มทป.๓๔	๐-๕๔๔๘-๒๗๗๙	๑ รถดับเพลิง	๔
				๒ รถบรรทุกน้ำขนาด ๖,๐๐๐ ลิตร	๒
				๓ รถขนย้ายผู้ประสบภัย	๑๔
				๔ รถชุดตัดไฮดรอลิค แบบมาตรฐาน	๑
				๕ เรือท้องแบน	๒
				๖ รถบรรทุก ขนาด ๖ ล้อ ๖ ตัน	๒
๗๔	ส่วนราชการ	ร.๑๗ พื้นที่ ๔	๐-๕๔๔๕-๖๑๕๗	๑ รถบรรทุกน้ำช่วยดับเพลิง ขนาด ๑๐,๐๐๐ ลิตร	๓
๗๕	ส่วนราชการ	สถานีควบคุมไฟฟ้า	๐-๕๔๔๘-๔๕๖๖	๑ รถอำนวยการเคลื่อนที่เร็ว แบบขับเคลื่อน ๔ ล้อ	๓
				๒ เครื่องสูบน้ำดับไฟฟ้า	๓
๗๖	ส่วนราชการ	โครงการชลประทาน	๐-๕๔๔๑-๓๖๓๔	๑ รถตรวจการ	๒
				๒ รถบรรทุกเล็กแบบที่นั่งสองตอน	๔
				๓ รถบรรทุก ขนาด ๖ ล้อ ๖ ตัน	๑
				๔ เครื่องสูบน้ำ ขนาด ๘"	๘
๗๗	ส่วนราชการ	ตำรวจตระเวนชายแดน ที่ ๑๒	๐-๕๔๔๘-๔๕๐๕	๑ เรือท้องแบนพร้อมอุปกรณ์	๑
				๒ เรือพระราชทาน	๓
				๓ เชือกโรยตัว	๔
				๔ เชือกนำ/ค้นหา (เส้น)	๒
				๕ เชือกบุคคล (เส้น)	๖
				๖ สะพานเรีงค์ (ตัว)	๓๖
				๗ ชุดเปลสำหรับช่วยเหลือผู้ป่วย	๒
				๘ ชุดดำน้ำพร้อมอุปกรณ์	๒
				๙ เครื่องตัด-ฉ่าง	๓
				๑๐ เข็มขัดโรยตัว	๑๒
๗๘	ส่วนราชการ	ตำรวจภูธร	๐-๕๔๔๓-๓๔๐๓	๑ รถบรรทุกเล็กแบบที่นั่งสองตอน	๔

ฐานข้อมูล วัสดุอุปกรณ์ เครื่องมือ ยานพาหนะ เครื่องจักรกล และข้อมูลเครือข่ายผู้ซื้อผู้ขาย จังหวัดพะเยา
ข้อมูล ณ วันที่ ๘ มิถุนายน ๒๕๖๖

ที่	ประเภท หน่วยงาน	ชื่อหน่วยงาน	หมายเลข โทรศัพท์	ประเภทเครื่องจักรกล	จำนวน
๗๙	ส่วนราชการ	กองร้อย ศทต. ที่ ๒๓๖ เชียงคำ	๐-๕๔๔๕-๑๖๙๖	๑ รถบรรทุกเล็กแบบที่นั่งสองตอน	๑
				๒ เวื่อท้องแบน	๑
๘๐	ส่วนราชการ	สถานีพัฒนาที่ดิน	๐-๕๔๔๑-๑๐๙๑	๑ รถแทรกเตอร์ (๗๘) แร้งม้า	๑
				๒ รถแทรกเตอร์ดินตะขาะขนาดกลาง(๑๐๐-๑๕๐)แรมม้า	๑
๘๑	ส่วนราชการ	แขวงทางหลวงชนบท	๐-๕๔๘๘-๗๐๗๑	๑ รถบรรทุกเล็กแบบที่นั่งสองตอน	๑
				๒ รถบริการหล่อสีนและซ่อมบำรุงรักษาเครื่องจักรกล	๑
				๓ รถหัวลากพร้อมเพรอลเลอร์	๑
				๔ รถเกี่ยตึน ขนาดใหญ่ (๑๒๕) แร้งม้า	๑
				๕ รถตขับเคลื่อนด้วยตนเอง ขนาดใหญ่ (๘ตึน)	๓
				๖ รถชุดตักไฮดรอลิกแบบมาตรฐาน	๓
				๗ รถตักถึอย่าง	๓
				๘ รถตักหน้าชุดหลัง	๓
				๙ รถเกี่ยตึนขนาดใหญ ขนาด ๑๒๕ แร้งม้าขึ้นไป	๓
				๑๐ รถตื้อเพ็จนแบบผสม (เก็จนตัก - ตึอย่าง) ขนาด ๔ ตึขึ้นไป	๓
				๑๑ เครื่องบดอัดแบบแผ่นสันสขเท็อน	๓
				๑๒ รถบรรทุกน้ำ ขนาด ๖,๐๐๐ ลิตร	๒
				๑๓ รถบรรทุกเทท้าย ขนาด ๖ ตึ ๖ ล้อ	๒
				๑๔ รถบรรทุกขนาดใหญ ขนาด ๖ ตึ ๖ ล้อ ติดตั้งถังตึน ขนาดตึนกว่า ๖ ตึ	๑
				๘๒	ส่วนราชการ
๒ รถบรรทุกเทท้าย ขนาด ๔ ตึ	๑				
๓ รถบรรทุกขนาด ๖ ตึดเครน ขนาด ๑๐ ตึ	๑				
๔ รถบริการหล่อสีนและซ่อมบำรุงรักษาเครื่องจักรกล	๒				
๕ รถเกี่ยตึน ขนาดใหญ่ (๑๒๕) แร้งม้า	๑				
๖ รถตักหน้าชุดหลัง (UCB)	๑				
๘๓	ส่วนราชการ	หมวดการทางจุน	๐๘-๒๘๘๐-๔๒๘๖	๑ รถบรรทุกน้ำช่วยตึบเพลิง ขนาด ๖,๐๐๐ ลิตร	๑
				๒ รถบรรทุกเทท้าย ขนาด ๔ ตึ	๑
				๓ เครื่องชุดเจาะแบบเครื่องยบตึนตัว	๑
				๔ เครื่องตัดคอนกรีตแบบใช้ไฮดรอลิก	๑
รวมทั้งหมด					๔๘๓

ภาคผนวก ข

รายชื่อเจ้าหน้าที่ หน่วยงาน และเบอร์โทรศัพท์ จากทุกหน่วยงานที่เกี่ยวข้อง

ลำดับที่	ชื่อหน่วยงาน	วิทยุสื่อสาร		หมายเลขโทรศัพท์	
		นามเรียกขาน	ความถี่	โทรศัพท์	โทรสาร
1	ผู้ว่าราชการจังหวัดพะเยา	ทงส์ฟ้า 1	162.600 162.200	0-5444-9555	0-5444-9555
2	รองผู้ว่าราชการจังหวัดพะเยา (ด้านเศรษฐกิจและสังคม)	ทงส์ฟ้า 2	162.600 162.200	0-5444-9519	0-5444-9588
3	รองผู้ว่าราชการจังหวัดพะเยา (ด้านความมั่นคงและสิ่งแวดล้อม)	ทงส์ฟ้า 3	162.600 162.200	0-5444-9590	0-5444-9588
4	รอง.ผอ.กอ.รณ.จังหวัดพะเยา			0-5444-9685	0-5444-9685
5	ผู้บัญชาการมณฑลทหารบกที่ 34	มาลัย 01	152.425	0-5443-1230	0-5443-1999
6	รองผู้บัญชาการมณฑลทหารบกที่ 34	มาลัย 02			
7	เสนาธิการมณฑลทหารบกที่ 34	มาลัย 04			
8	ผู้บังคับการกรมทหารราบที่ 17	ยอดเมือง	159.925	0-5448-2780	0-5443-1582
9	ผู้บังคับกองพันทหารราบที่ 4 กรมทหารราบที่ 17	ชนแดน	159.975	0-5445-1657	0-5445-4081
10	ผู้บังคับกองพันทหารปืนใหญ่ที่ 17	ราชา	150.740	0-5443-1588-9	0-5443-1588-9
11	ผู้บังคับการกรมทหารพรานที่ 31 (เชียงคำ)	นคร ขุนวัง	150.950 152.025	0-5488-4589	0-5488-4589
12	ผู้อำนวยการศูนย์อำนวยการประสานงานโครงการพัฒนา เพื่อความมั่นคงพื้นที่ คอชยาว/คอกมาดอ/คอกมาจิ			0-5443-1230	0-5443-1999
13	สัสดีจังหวัดพะเยา			0-5444-9587	0-5444-9587
14	ผู้บังคับการตำรวจภูธรจังหวัดพะเยา	พะเยา	152.700	0-5448-2252	0-5448-2254
15	ผู้กำกับการตำรวจตระเวนชายแดนที่ 32	เกวราช	153.350	0-5448-2252	0-5448-2254
16	สารวัตรสถานีตำรวจทางหลวง 5			0-5448-2000	0-5448-2000
17	หัวหน้าตำรวจสันติบาลจังหวัดพะเยา			054-887274-5	054-887274-5
18	หัวหน้าภูษณ์หลักฐานจังหวัดพะเยา			0-5448-1255	
19	สารวัตรตรวจคนเข้าเมืองจังหวัดพะเยา			0-5448-2311	0-5448-2311
20	ปลัดจังหวัดพะเยา	วิศ 1	162.600 162.200	054-449548	-
21	หัวหน้าสำนักงานจังหวัดพะเยา	ทงส์ฟ้า 4	153.775	0-5444-9589	0-5444-9588
22	ผู้อำนวยการแขวงทางหลวงพะเยา	ทางหลวงพะเยา	151.000	0-5443-1076	0-5443-1190
23	นายกองค์การบริหารส่วนจังหวัดพะเยา	คชสีห์	168.725	0-5440-9411	0-5443-1222
24	รองนายกองค์การบริหารส่วนจังหวัดพะเยา			0-5440-9400-3 คต 230	0-5443-1222
25	ปลัดองค์การบริหารส่วนจังหวัดพะเยา			0-5440-9414 0-5440-9400-3	0-5440-9419

ลำดับที่	ชื่อหน่วยงาน	วิทยุสื่อสาร		หมายเลขโทรศัพท์	
		นามเรียกขาน	ความถี่	โทรศัพท์	โทรสาร
26	นายแพทย์สาธารณสุขจังหวัดพะเยา	พะเยา 1	155.725	0-5440-9104 0-5440-9158	0-5440-9108 0-5440-9198
27	โยธาธิการและผังเมืองจังหวัดพะเยา			0-5488-7075	0-5488-7074
28	เจ้าพนักงานที่ดินจังหวัดพะเยา			0-5443-1417 (ต่อ108) 0-5443-1130	0-5443-1417 0-5443-1130
29	ท้องถิ่นจังหวัดพะเยา			0-5444-9623-4	0-5444-9623 ฟ้บ 18
30	พัฒนาการจังหวัดพะเยา			0-5444-9543	0-5444-9544
31	ผู้อำนวยการศูนย์ป้องกันและบรรเทาสาธารณภัย เขต 15 เชียงราย	นิงกือ	166.475	0-5360-2753. 9	0-5360-2754,8
32	หัวหน้าสำนักงานป้องกันและบรรเทาสาธารณภัยจังหวัดพะเยา	ปก พะเยา 1	161.200	0-5444-9644	0-5444-9644
33	ประชาชนสัมพันธ์จังหวัดพะเยา			0-5444-9704	0-5444-9704
34	ผู้อำนวยการสำนักงานทรัพยากรธรรมชาติและ สิ่งแวดล้อมจังหวัดพะเยา			0-5488-7112	0-5488-7113
35	พัฒนาสังคมและความสัมพันธ์ของชนบทจังหวัดพะเยา			0-5441-1146-7	0-54441-1147
36	เกษตรและสหกรณ์จังหวัดพะเยา			0-5444-9626	0-5444-9626
37	ประมงจังหวัดพะเยา			0-5443-1420	0-5448-2332
38	ปศุสัตว์จังหวัดพะเยา			0-5443-1322	0-5443-1500
39	เกษตรจังหวัดพะเยา			0-5488-7050	0-5488-7051
40	ผู้อำนวยการโครงการชลประทานพะเยา			0-5441-3694	0-5441-3695
41	ผู้อำนวยการโรงพยาบาลพะเยา	พะเยาศูนย์	155.725	0-5440-9300 ฟ้บ 1001-0-5440- 9366	0-5440-9330
42	ผู้จัดการการไฟฟ้าส่วนภูมิภาคจังหวัดพะเยา			0-5444-9524 0-5444-9521-2	0-5444-9558
43	ผู้จัดการประปาส่วนภูมิภาคสาขาพะเยา			0-5443-1090 0-5441-1199	0-5448-1990
44	ผู้อำนวยการโครงการชลประทานพะเยา			0-5441-3694	0-5441-3695
45	หัวหน้าสถานีอุตุนิยมวิทยาพะเยา			0-5443-1461	0-5443-1461
46	นายแพทย์สาธารณสุขจังหวัดพะเยา			0-5448-2298	0-5448-2298
47	สถานีภาคที่ 3 เชียงใหม่			0-5323-5161	0-5323-5161

ภาคผนวก ค

พื้นที่ปลอดภัย และศูนย์พักพิงชั่วคราวจังหวัด / อำเภอ

ข้อมูลศูนย์พักพิงชั่วคราว (หลัก)

อำเภอ	ชื่อสถานที่	ค่าพิกัด GPS	ที่อยู่				รองรับผู้ อพยพได้ จำนวน (คน)	ผู้รับผิดชอบสถานที่		ถึงอาคารอุปโภค ที่มีอยู่ในปัจจุบัน
			เลขที่	หมู่บ้าน/ หมู่ที่	ตำบล	อำเภอ		ชื่อ-สกุล	หมายเลข โทรศัพท์สำนักงาน	
เมืองพญา	1. สนามกีฬาจังหวัดพญา	----- -----	-	11	บ้านค้อม	เมืองพญา	2,000	นายสุภากร พาทย์คำ นายก อบจ.พญา	054-409400-2 ห้อง 213, 218	มีไฟฟ้า มีประปา มีห้องน้ำ 20 ห้อง

ข้อมูลศูนย์พักพิงชั่วคราว (หลัก)

อำเภอ	ชื่อสถานที่	ค่าพิกัด GPS	ที่อยู่				รองรับผู้ อพยพได้ จำนวน (คน)	ผู้รับผิดชอบสถานที่		ถึงอาคารอุปโภค ที่มีอยู่ในปัจจุบัน
			เลขที่	หมู่บ้าน/ หมู่ที่	ตำบล	อำเภอ		ชื่อ-สกุล	หมายเลข โทรศัพท์สำนักงาน	
คลองคำใต้	1. โรงเรียนบ้านเมืองวิเศษ	13-171111-138323 13-138323-138377	104	บ้านขอมคิง	บ้านแวง	คลองคำใต้	800	นายบรรจง คุ้มดี อ.ต.ร.บ้านเมืองวิเศษ	054-494358	มีไฟฟ้า มีประปา มีห้องน้ำ 20 ห้อง
	2. โรงเรียนบ้านทุ่ง	1407511 Y2110573	-	บ้าน	บ้านวัง		1,500	นายโพธิ์ อดิธิ อ.ต.ร.บ้านแวง	08-5147-2323	มีไฟฟ้า มีประปา มีห้องน้ำ 20 ห้อง

ข้อมูลศูนย์พักพิงชั่วคราว (สำรอง)

อำเภอ	ชื่อสถานที่	ค่าพิกัด GPS	ที่อยู่				รองรับผู้ อพยพได้ จำนวน (คน)	ผู้รับผิดชอบสถานที่		ถึงอาคารอุปโภค ที่มีอยู่ในปัจจุบัน
			เลขที่	หมู่บ้าน/ หมู่ที่	ตำบล	อำเภอ		ชื่อ-สกุล	หมายเลข โทรศัพท์สำนักงาน	
เชียงคำ	1. โรงเรียนสาธิตการวิเศษ	----- -----		บ้านขอม	บ้านแวง	เชียงคำ	10,000	นายวิวัฒน์ อดิธิ อ.ต.ร.	054-883516 08-9563-0492	มีไฟฟ้า มีประปา มีห้องน้ำ 20 ห้อง
	2. โรงเรียนศรีนครินทรวิเศษ	1411111111 1411111111	141	บ้านขอม	บ้านแวง	เชียงคำ	15,000	นายสมชาย ชูชื่น อ.ต.วิเศษ	054-883513 08-4370262	มีไฟฟ้า มีประปา มีห้องน้ำ 20 ห้อง

ข้อมูลศูนย์พักพิงชั่วคราว (หลัก)

อำเภอ	ชื่อสถานที่	ค่าพิกัด GPS	ที่อยู่				รองรับผู้ อพยพได้ จำนวน (คน)	ผู้รับผิดชอบสถานที่		ถึงอาคารอุปโภค ที่มีอยู่ในปัจจุบัน
			เลขที่	หมู่บ้าน/ หมู่ที่	ตำบล	อำเภอ		ชื่อ-สกุล	หมายเลข โทรศัพท์สำนักงาน	
เชียงพวน	1. หอประชุมบ้านเชียงพวน	-	-	10	บ้านขอม	บ้านขอม	700	นาย อ.ท. วิเศษ คำโร นายก อบจ.พญา	08-1867-3095 054-409309	มีไฟฟ้า มีประปา มีห้องน้ำ

ข้อมูลศูนย์พักพิงชั่วคราว (หลัก)

อำเภอ	ชื่อสถานที่	ค่าพิกัด GPS	ที่อยู่				รองรับผู้ อพยพได้ จำนวน (คน)	ผู้รับผิดชอบสถานที่		ถึงอาคารอุปโภค ที่มีอยู่ในปัจจุบัน
			เลขที่	หมู่บ้าน/ หมู่ที่	ตำบล	อำเภอ		ชื่อ-สกุล	หมายเลข โทรศัพท์สำนักงาน	
ภูซาง	1. หอประชุมบ้านภูซาง	----- -----	-	-	บ้านขอม	ภูซาง	500	นายสมเกียรติศักดิ์ ชูชื่น นายก อบจ.	054-405034	มีไฟฟ้า มีประปา มีห้องน้ำ 20 ห้อง

ข้อมูลศูนย์พักพิงชั่วคราว (หลัก)

อำเภอ	ชื่อสถานที่	ค่าพิกัด GPS	ที่ตั้ง				รองรับผู้ อพยพได้ จำนวน (คน)	ผู้รับผิดชอบสถานที่		มีอาคารศูนย์พัก พิงอยู่ในปัจจุบัน
			เลขที่	หมู่บ้าน/ หมู่ที่	ตำบล	อำเภอ		ชื่อ-สกุล	หมายเลข โทรศัพท์สำนักงาน	
แม่	1. เทศบาลบ้านแม่เมย	13.2667777777778 101.523333333333	204	บ้าน	แม่	แม่	500	นายอภิชาติ ชัยชนะ นายก อบ.	054 429387 054 429974 ต่อ 102	มี 1 หลัง มี บ้านพัก มี ที่อยู่อาศัย 10 หลัง
	2. อบต.บ้านช้างน้อย	13.2447444444444 101.523333333333	322	บ้านช้างน้อย	บ้านช้างน้อย	แม่	700	นายสุภกรัตน์ วัฒนโชติ นายก อบต.	054 430081 08 1024 9106	มี 1 หลัง มี บ้านพัก มี ที่อยู่อาศัย 6 หลัง

ข้อมูลศูนย์พักพิงชั่วคราว (หลัก)

อำเภอ	ชื่อสถานที่	ค่าพิกัด GPS	ที่ตั้ง				รองรับผู้ อพยพได้ จำนวน (คน)	ผู้รับผิดชอบสถานที่		มีอาคารศูนย์พัก พิงอยู่ในปัจจุบัน
			เลขที่	หมู่บ้าน/ หมู่ที่	ตำบล	อำเภอ		ชื่อ-สกุล	หมายเลข โทรศัพท์สำนักงาน	
อุตรดิตถ์	1. เทศบาลตำบลอุตรดิตถ์	17.2222222222222 101.523333333333		17	ช้างเมย	อุตรดิตถ์	500	นายอภิชาติ ชัยชนะ ปลัดเทศบาลตำบลอุตรดิตถ์ เทศบาลตำบลอุตรดิตถ์	04-2203-0818 0341 882152	มี 1 หลัง มี บ้านพัก มี ที่อยู่อาศัย 20 หลัง มี ชั้น 1 อบต. อุตรดิตถ์
	2. โรงเรียนเทศบาลวัดพระบาท	17.2222222222222 101.523333333333		13	คลอง	อุตรดิตถ์	1,000	นายสมชาย บุญมี ผอ. ร.ค.เทศบาลวัดพระบาท	054-422776	มี 1 หลัง มี บ้านพัก มี ที่อยู่อาศัย 20 หลัง มี ชั้น 1 อบต. อุตรดิตถ์
	3. โรงเรียนเทศบาลวัดศรี มหาโพธิ์พิกุลบ้านโพธิ์ ในเขตเทศบาลตำบลศรี มหาโพธิ์ในเขตเทศบาล ตำบล บ้านโพธิ์	17.2222222222222 101.523333333333		17	ช้างเมย	อุตรดิตถ์	1,000	น.ส. น.ส.บุญศรีศรี วัฒน ชนน.	08 8258 1338 094-422839	มี 1 หลัง มี บ้านพัก มี ที่อยู่อาศัย 10 หลัง มี บ้านพัก

ข้อมูลศูนย์พักพิงชั่วคราว (หลัก)

อำเภอ	ชื่อสถานที่	ค่าพิกัด GPS	ที่ตั้ง				รองรับผู้ อพยพได้ จำนวน (คน)	ผู้รับผิดชอบสถานที่		มีอาคารศูนย์พัก พิงอยู่ในปัจจุบัน
			เลขที่	หมู่บ้าน/ หมู่ที่	ตำบล	อำเภอ		ชื่อ-สกุล	หมายเลข โทรศัพท์สำนักงาน	
จุน	1. เทศบาลบ้านจุน	-	270	1	จุน	จุน	500	นายสุภกรัตน์ วัฒนโชติ นายก อบ.	054-423412 ต่อ 14	มี 1 หลัง มี บ้านพัก มี ที่อยู่อาศัย 16 หลัง มี ชั้น 1
	2. เทศบาลบ้านจุนตะวันออก	-	-	6	บ้านจุน	จุน	500	นายสุภกรัตน์ วัฒนโชติ นายก อบ.	054-479-038 04 4807 1724	มี 1 หลัง มี บ้านพัก มี ที่อยู่อาศัย 41 หลัง มี ชั้น 1

ข้อมูลศูนย์พักพิงชั่วคราว (หลัก)

อำเภอ	ชื่อสถานที่	ค่าพิกัด GPS	ที่ตั้ง				รองรับผู้ อพยพได้ จำนวน (คน)	ผู้รับผิดชอบสถานที่		มีอาคารศูนย์พัก พิงอยู่ในปัจจุบัน
			เลขที่	หมู่บ้าน/ หมู่ที่	ตำบล	อำเภอ		ชื่อ-สกุล	หมายเลข โทรศัพท์สำนักงาน	
แม่เฒ่า	1. สำนักงานแม่เฒ่า	13.2667777777778 101.523333333333	-	6	แม่เฒ่า	แม่เฒ่า	500	นายสันติพงษ์ วัฒน พันธ์	054-495218	มี 1 หลัง มี บ้านพัก มี ที่อยู่อาศัย 20 หลัง

