



แผนเผชิญเหตุอุทกภัย วาตภัย
และดินถล่ม จังหวัดชุมพร พ.ศ.๒๕๖๖

แผนเผชิญเหตุอุทกภัย วาตภัย และดินถล่ม จังหวัดชุมพร

กองอำนวยการป้องกันและบรรเทาสาธารณภัยจังหวัดชุมพร

ศาลากลางจังหวัดชุมพร

วันที่ ๗ เดือน สิงหาคม พ.ศ. ๒๕๖๖

- อ้างอิง : ๑. พระราชบัญญัติป้องกันและบรรเทาสาธารณภัย พ.ศ. ๒๕๕๐
๒. แผนการป้องกันและบรรเทาสาธารณภัยแห่งชาติ พ.ศ. ๒๕๖๔ - ๒๕๗๐
๓. แผนการป้องกันและบรรเทาสาธารณภัยจังหวัดชุมพร พ.ศ. ๒๕๖๔ - ๒๕๗๐
๔. ระเบียบกระทรวงการคลังว่าด้วยเงินอุดหนุนราชการเพื่อช่วยเหลือผู้ประสบภัยกรณีฉุกเฉิน พ.ศ. ๒๕๖๒

๑. สถานการณ์ของจังหวัด

๑.๑ สถานการณ์ทั่วไป

๑.๑.๑ ลักษณะทางภูมิศาสตร์ การปกครองท้องที่และท้องถิ่น ประชากร

จังหวัดชุมพร เป็นจังหวัดที่ตั้งอยู่ตอนบนสุดของภาคใต้ ที่เส้นละติจูดที่ ๑๐ องศา ๒๙ ลิปดาเหนือ และลองจิจูดที่ ๙๙ องศา ๑๑ ลิปดาตะวันออก มีเนื้อที่ประมาณ ๓,๗๕ ล้านไร่ หรือ ๖,๐๑๐.๔๘๙ ตารางกิโลเมตร พื้นที่มากเป็นอันดับ ๔ ของภาคใต้ ชุมพรเป็นจังหวัดแรกของภาคใต้ตอนบน ฝั่งอ่าวไทย มีรูปพื้นที่เรียวยาวตามแนว เหนือ - ใต้ มีความยาวประมาณ ๒๒๒ กิโลเมตร โดยมีอาณาเขตติดต่อ ดังนี้

ทิศเหนือ ติดต่อกับ อำเภอบางสะพานน้อย จังหวัดประจวบคีรีขันธ์

ทิศใต้ ติดต่อกับ อำเภอท่าชนะ จังหวัดสุราษฎร์ธานี

ทิศตะวันออก ติดต่อกับ อ่าวไทย

ทิศตะวันตก ติดต่อกับ อำเภอละอุ่น อำเภอกระบุรี จังหวัดระนอง และประเทศเมียนมา

การปกครองและประชากร จังหวัดชุมพร แบ่งการปกครองออกเป็น ๘ อำเภอ ๗๐ ตำบล ๗๓๗ หมู่บ้าน ๑ องค์การบริหารส่วนจังหวัด ๒ เทศบาลเมือง ๒๖ เทศบาลตำบล ๕๐ องค์การบริหารส่วนตำบล

อำเภอ	ตำบล	หมู่บ้าน	เทศบาลเมือง	เทศบาลตำบล	องค์การบริหารส่วนตำบล
เมืองชุมพร	๑๗	๑๖๑	๑	๙	๙
ท่าแซะ	๑๐	๑๑๖	-	๒	๑๐
ปะทิว	๗	๗๕	-	๖	๔
สวี	๑๑	๑๑๖	-	๒	๙
ทุ่งตะโก	๔	๓๕	-	๒	๒
หลังสวน	๑๓	๑๔๑	๑	๓	๘
พะโต๊ะ	๔	๔๖	-	๑	๔
ละแม	๔	๔๗	-	๑	๔
รวม	๗๐	๗๓๗	๒	๒๖	๕๐

จังหวัดชุมพร มีประชากรรวมทั้งสิ้น ๕๐๙,๓๘๕ คน แยกเป็นเพศชาย ๒๕๑,๒๒๖ คน เพศหญิง ๒๕๘,๑๕๙ คน มีจำนวนครัวเรือนทั้งสิ้น ๒๔๔,๑๗๖ ครัวเรือน (ที่มา : สำนักทะเบียนกลาง กรมการปกครอง ณ วันที่ ๓๑ ธันวาคม ๒๕๖๕)

๑.๑.๒ สิ่งสาธารณประโยชน์ พื้นที่เศรษฐกิจที่สำคัญ

(๑) พื้นที่เศรษฐกิจที่สำคัญ

การผลิตภาคการเกษตรเป็นตัวขับเคลื่อนเศรษฐกิจของจังหวัด โดยเฉพาะการผลิต ยางพารา ปาล์มน้ำมัน ทูเรียน มะพร้าว กาแฟ มังคุด และผลไม้อื่น ๆ มีพื้นที่ปลูกกระจายอยู่ในทุกอำเภอ

(๒) ด้านศาสนา

จังหวัดชุมพรมีวัด ๒๔๒ วัด (มหานิกาย ๒๐๔ วัด ธรรมยุต ๓๘ วัด) ที่พักสงฆ์ ๑๔๕ วัด โบสถ์คริสต์จักร ๒๐ แห่ง มัสยิด ๗ แห่ง มีประชากรนับถือศาสนาพุทธ ร้อยละ ๙๖.๕๔ ศาสนาอิสลาม ร้อยละ ๒.๐๒ ศาสนาคริสต์ ร้อยละ ๑.๔๔

(๓) ด้านสถานศึกษา

จังหวัดชุมพรมีสถานศึกษา จำนวน ๔๖๘ แห่ง

สังกัด/จังหวัด	จำนวนสถานศึกษา
ภาพรวมจังหวัดชุมพร	๔๖๐
๑. กระทรวงศึกษาธิการ	๒๙๖
๑.๑ สำนักงานคณะกรรมการการศึกษาขั้นพื้นฐาน	
- ประถมศึกษา	๒๒๖
- มัธยมศึกษา	๒๒
- การศึกษาพิเศษ	๓
- การศึกษาสงเคราะห์	-
๑.๒ สำนักงานคณะกรรมการส่งเสริมการศึกษาเอกชน	๒๔
๑.๓ สำนักงานคณะกรรมการการศึกษาอาชีวศึกษา	๙
๑.๔ สำนักงานส่งเสริมการศึกษานอกระบบและการศึกษาตามอัธยาศัย	๙
๑.๕ สำนักงานคณะกรรมการการอุดมศึกษา	
- มหาวิทยาลัย	๓
- โรงเรียนสาธิต	-
๒. ส่วนราชการอื่น	๑๖๔
๒.๑ กระทรวงมหาดไทย : กรมส่งเสริมการปกครองท้องถิ่น	๑๕๕
๒.๒ กระทรวงสาธารณสุข : สถาบันพระบรมราชชนก	-
๒.๓ กระทรวงวัฒนธรรม : สถาบันบัณฑิตพัฒนศิลป์	-
๒.๔ กระทรวงการท่องเที่ยวและกีฬา	๑
๒.๕ สำนักงานพระพุทธศาสนาแห่งชาติ	๑
๒.๖ กองบัญชาการตำรวจตระเวนชายแดน	๗

(๔) ด้านสถานพยาบาล

จังหวัดชุมพรมีสถานพยาบาล จำนวน ๒๖๑ แห่ง จำแนกเป็น โรงพยาบาลสังกัดกระทรวงสาธารณสุข จำนวน ๑๑ แห่ง โรงพยาบาลสังกัดกระทรวงกลาโหม จำนวน ๑ แห่ง โรงพยาบาลเอกชน จำนวน ๒ แห่ง โรงพยาบาลส่งเสริมสุขภาพตำบลและศูนย์สุขภาพชุมชนเมือง จำนวน ๙๙ แห่ง คลินิกแพทย์ จำนวน ๖๓ แห่ง และคลินิกทันตกรรม จำนวน ๒๐ แห่ง สถานพยาบาลผดุงครรภ์ จำนวน ๐ ๐ ๖๐ แห่ง และคลินิกการแพทย์แผนไทย ๕ แห่ง

๑.๑.๓ โรงงานอุตสาหกรรม สถานประกอบการ โบราณสถานสำคัญ ฯลฯ

จังหวัดชุมพรมีโรงงานอุตสาหกรรม จำนวน ๕๐๖ โรงงาน มีเงินลงทุนรวม ๒๖,๕๙๗.๖๗๑ ล้านบาท และมีจำนวนคนงาน ๑๕,๒๒๐ คน (ชาย ๙,๐๗๐ คน และ หญิง ๖,๑๕๐ คน)

ที่	กลุ่มอุตสาหกรรม	จำนวน โรงงาน
๑	ผลิตภัณฑ์จากพืช	๘
๒	อุตสาหกรรมอาหาร	๑๓๐
๓	อุตสาหกรรมเครื่องดื่มน้ำ	๕
๔	สิ่งทอ	๑๐
๕	แปรรูปไม้และผลิตภัณฑ์จากไม้	๓๙
๖	เครื่องเรือนหรือเครื่องตกแต่งในอาคารจากไม้ แก้ว ยาง หรือโลหะอื่น ๆ	๒
๗	ผลิตกระดาษและผลิตภัณฑ์กระดาษ	๒
๘	เคมีภัณฑ์และผลิตภัณฑ์เคมี	๔
๙	ผลิตภัณฑ์จากปิโตรเลียม	๒๓
๑๐	ยางและผลิตภัณฑ์ยาง	๒๒
๑๑	ผลิตภัณฑ์พลาสติก	๖
๑๒	ผลิตภัณฑ์อลูมิเนียม	๔๐
๑๓	ผลิตภัณฑ์โลหะ	๑๑
๑๔	ผลิตเครื่องจักรและเครื่องกล	๕
๑๕	ผลิตยานพาหนะและอุปกรณ์รวมทั้งการซ่อมยานพาหนะและอุปกรณ์	๑๔
๑๖	การผลิตอื่น ๆ	๑๘๕
รวม		๕๐๖

ที่มา : กรมโรงงานอุตสาหกรรม ณ วันที่ ๑๙ พฤษภาคม ๒๕๖๖

โบราณสถานสำคัญของจังหวัดชุมพร ได้แก่

- (๑) ศาลหลักเมืองจังหวัดชุมพร ที่ตั้ง บริเวณหน้าสำนักงานเทศบาลเมืองชุมพร ถนนปรมินทรมรรคา ตำบลท่าตะเภา อำเภอเมืองชุมพร
- (๒) ศาลกรมหลวงชุมพรเขตอุดมศักดิ์ ที่ตั้ง บริเวณหาดทรายรี ตำบลหาดทรายรี อำเภอเมืองชุมพร ห่างจากตัวเมืองชุมพรประมาณ ๒๐ กิโลเมตร อยู่บนหาดทรายรี ในบริเวณอนุสรณ์สถานของพลเรือเอก พระบรมวงศ์เธอ กรมหลวงชุมพรเขตอุดมศักดิ์ บิดาแห่งทหารเรือไทย มี ๒ ศาล คือ ศาลล่าง อยู่บริเวณชายหาด และศาลบน อยู่บนเนินเขาบริเวณปลายหาด
- (๓) วัดถ้ำเขาขุนกระโทก ที่ตั้ง ตำบลขุนกระโทก อำเภอเมืองชุมพร จังหวัดชุมพร สิ่งสำคัญของโบราณสถาน ประกอบด้วย ถ้ำพระ พระพุทธรูปภายในถ้ำ รอยพระพุทธรูปบาทจำลอง ภาพเขียนสี
- (๔) วัดดอนสะท้อน ที่ตั้ง หมู่ ๖ ตำบลปากแพรก อำเภอสวี จังหวัดชุมพร
- (๕) ภูเขาไร่บร้อ ที่ตั้ง วัดถ้ำไร่บร้อ หมู่ ๔ ตำบลท่าข้าม อำเภอท่าแซะ จังหวัดชุมพร สิ่งสำคัญของโบราณสถาน ประกอบด้วย ภูเขาไร่บร้อ ถ้ำพระ ถ้ำไ้เต้ พระพุทธรูป ภาพเขียนสีบนผนังถ้ำ รอยพระพุทธรูปบาทจำลอง ทำจากหินทรายสีแดง
- (๖) เขาเจดีย์ ที่ตั้ง หมู่ ๗ ตำบลบางสน อำเภอปะทิว จังหวัดชุมพร
- (๗) วัดประเดิม (วัดสุทธาวาสธาราม) ที่ตั้ง หมู่ ๒ ตำบลตากแดด อำเภอเมืองชุมพร จังหวัดชุมพร สิ่งสำคัญภายในวัดสุทธาวาสธาราม (วัดประเดิม) ประกอบด้วย พระปรารค์ เจดีย์ราย อาคารโรงเรียนปริยัติธรรม
- (๘) วัดพระธาตุมุจลินทร์ ที่ตั้ง ตำบลทุ่งตะไคร อำเภอทุ่งตะโก จังหวัดชุมพร
- (๙) มาลิกเจดีย์ เกาะมัดโพน ที่ตั้ง ตำบลปากน้ำ อำเภอเมืองชุมพร จังหวัดชุมพร
- (๑๐) วัดพระบรมธาตุสวี ที่ตั้ง ตำบลสวี อำเภอสวี จังหวัดชุมพร
- (๑๑) หลวงปู่สงฆ์ วัดเจ้าฟ้าศาลาลอย ที่ตั้ง บ้านศาลาลอย ตำบลบางลึก อำเภอเมืองชุมพร

๑.๑.๔ เขตพื้นที่ชลประทาน นอกชลประทาน

พื้นที่เขตชลประทาน ๔๕,๙๙๒ ไร่ และพื้นที่นอกเขตชลประทาน ๒,๒๑๖,๓๗๓ ไร่

๑.๑.๕ ข้อมูลพื้นที่การเกษตร

จังหวัดชุมพรมีพืชเศรษฐกิจที่สำคัญของจังหวัดชุมพร ได้แก่ ปาล์มน้ำมัน ๑,๐๓๐,๖๔๑ ไร่ ยางพารา ๖๙๔,๒๕๙ ไร่ ทุเรียน ๒๖๐,๗๖๘ ไร่ กาแฟ ๖๒,๑๓๒ ไร่ มะพร้าว ๙๗,๒๑๐ ไร่ มังคุด ๔๙,๒๖๖ ไร่ ลองกอง ๙,๓๖๒ ไร่ กล้ายเล็บมือนาง ๘,๙๒๔ ไร่ หมาก ๙,๓๒๕ ไร่ กล้ายหอมทอง ๗,๔๓๓ ไร่ เงาะ ๑,๙๘๕ ไร่

๑.๑.๖ ข้อมูลสภาพลุ่มน้ำ

จังหวัดชุมพรตั้งอยู่ในเขตพื้นที่ ๕ ลุ่มน้ำ โดยมีแหล่งน้ำตามธรรมชาติที่สำคัญแยกตามลุ่มน้ำต่าง ๆ ดังนี้

- (๑) ลุ่มน้ำคลองท่าตะเภา เกิดจากการรวมตัวกันของลุ่มน้ำย่อย ๒ สาย ได้แก่ ลุ่มน้ำย่อยคลองท่าแซะ มารวมกันลุ่มน้ำย่อยคลองไร่บร้อ ซึ่งคลองท่าตะเภาเป็นแม่น้ำสายสั้น ๆ มีต้นกำเนิดจากเทือกเขาด้านทิศตะวันตกในจังหวัดประจวบคีรีขันธ์ ไหลผ่านอำเภอท่าแซะ อำเภอเมืองชุมพร จังหวัดชุมพร และออกสู่อ่าวไทยบริเวณปากน้ำชุมพรมีความยาวของแม่น้ำสายหลัก และลำน้ำสาขาเท่ากับ ๘๖๗ กิโลเมตร มีปริมาณน้ำท่าเฉลี่ยรายปี ๑,๔๔๐ ล้านลูกบาศก์เมตร

(๒) ลุ่มน้ำคลองชุมพร เกิดจากเทือกเขาในตำบลปากจั่น อำเภอกระบุรี จังหวัดระนอง ไหลไปทางตะวันออกถึงบ้านดอนสมอ แล้วไหลผ่านตำบลวังไผ่ บ้านขุนกระทิง ตำบลตากแดด อำเภอเมืองชุมพร ไหลออกทะเลบริเวณตอนเหนือของอ่าวสวี ที่ตำบลทุ่งคา อำเภอเมืองชุมพร มีความยาว ๕๐ กิโลเมตร มีน้ำตลอดทั้งปี

(๓) ลุ่มน้ำคลองสวี – คลองตะโก คลองสวีเกิดจากเขาในตำบลละอุ่นเหนือ อำเภอละอุ่น อำเภอเมืองระนอง จังหวัดระนอง ไหลไปทางเหนือแล้ววกไปทางตะวันออกเข้าเขตอำเภอสวี ผ่านตำบลเขาทะลุ นาสิก ทุ่งระยะ สวี นาโพธิ์ ปากแพรก ท่าหิน ไปออกทะเลที่ตำบลด่านสวี อำเภอสวี มีความยาวประมาณ ๑๒๐ กิโลเมตร มีน้ำตลอดทั้งปี ส่วนคลองตะโกเกิดจากเทือกเขาในตำบลทุ่งระยะ อำเภอสวี ไหลมาผ่านตำบลนาโพธิ์ ออกทะเลในตำบลวิสัยใต้ อำเภอสวี ยาวประมาณ ๓๐ กิโลเมตร

(๔) ลุ่มน้ำคลองหลังสวน มีต้นกำเนิดในเขตจังหวัดชุมพรและจังหวัดสุราษฎร์ธานี ไหลผ่านตำบลปากทรง ตำบลพะโต๊ะ ตำบลปังหวานอำเภอพะโต๊ะ แล้วไหลออกสู่ทะเลที่ตำบลปากน้ำ อำเภอหลังสวน ความยาวประมาณ ๑๐๐ กิโลเมตร

(๕) ลุ่มน้ำคลองละแม เกิดจากเทือกเขาในเขตอำเภอพะโต๊ะ ไหลจากทิศเหนือ ลงสู่ทิศตะวันออกลงสู่ทะเลที่ตำบลละแม อำเภอละแม มีความยาวประมาณ ๓๖ กิโลเมตร

๑.๒ สถานการณ์เฉพาะ

๑.๒.๑ สถิติการเกิดอุทกภัยย้อนหลัง (อย่างน้อย ๓ ปี)

(๑) ปี พ.ศ. ๒๕๖๓ จังหวัดชุมพรมีพื้นที่ประสบอุทกภัย จำนวน ๘ อำเภอ ๕๐ ตำบล ๘๔ หมู่บ้าน มูลค่าความเสียหาย ๒๙,๔๔๓,๐๐๐ บาท

(๒) ปี พ.ศ. ๒๕๖๔ จังหวัดชุมพรมีพื้นที่ประสบอุทกภัย จำนวน ๘ อำเภอ ๕๖ ตำบล ๑๐๗ หมู่บ้าน มูลค่าความเสียหาย ๑๐๗,๕๔๖,๗๒๑ บาท

(๓) ปี พ.ศ. ๒๕๖๕ จังหวัดชุมพรมีพื้นที่ประสบอุทกภัย จำนวน ๗ อำเภอ ๔๘ ตำบล ๖๐ หมู่บ้าน มูลค่าความเสียหาย ๕๐,๒๙๕,๑๐๐ บาท

รวมสถิติย้อนหลัง ๓ ปี จังหวัดชุมพรมีพื้นที่ประสบอุทกภัย จำนวน ๘ อำเภอ ๖๘ ตำบล ๒๕๑ หมู่บ้าน มูลค่าความเสียหาย ๑๘๗,๒๘๔,๘๒๑ บาท (รายละเอียดตามภาคผนวก ก)

๑.๒.๒ พื้นที่เสี่ยงอุทกภัยในลักษณะต่าง ๆ

จากสภาพภูมิประเทศของจังหวัดชุมพร ที่มีลักษณะแคบและยาวตามแนวเหนือ-ใต้ ประกอบกับ ทางทิศตะวันตกเป็นพื้นที่สูงมีภูเขาสลับซับซ้อนเป็นแหล่งต้นกำเนิดของแม่น้ำหลายสาย และทางทิศตะวันออก เป็นที่ราบลุ่มชายฝั่งทะเล ดังนั้น ในช่วงที่ได้รับอิทธิพลจากมรสุมทั้งสองด้าน คือ มรสุมตะวันตกเฉียงใต้ ระหว่างเดือนมิถุนายน - กันยายน และมรสุมตะวันออกเฉียงเหนือ ระหว่างเดือนตุลาคม - ธันวาคม

พื้นที่เฝ้าระวังจุดเสี่ยงประสพภัยจากน้ำท่วมซ้ำซาก ได้แก่ พื้นที่ลุ่มต่ำบริเวณ ตำบลนากระตาม ตำบลท่าข้าม ตำบลท่าชะ อำเภอนาทะ อำเภอท่าชะ พื้นที่ลุ่มต่ำบริเวณ ตำบลบ้านนา ตำบลขุนกระทิง ตำบลตากแดด ตำบลบางหมาก ตำบลทุ่งคา อำเภอเมืองชุมพร และพื้นที่ลุ่มต่ำบริเวณ ตำบลวังตะกอก ตำบลนาขา ตำบลพ้อแดง ตำบลนาพญา ตำบลบ้านควน ตำบลบางมะพร้าว ตำบลท่ามะปลา อำเภอหลังสวน (รายละเอียดตามภาคผนวก ข)

๑.๒.๓ พื้นที่/สถานที่สำคัญของจังหวัดที่มีความเสี่ยง

สถานที่ที่สำคัญของจังหวัดชุมพรที่มีความเสี่ยง โดยมีรายละเอียดดังนี้ (รายละเอียดตามภาคผนวก ค)

๒. ภารกิจ

๒.๑ เป้าหมาย

๒.๑.๑ เพื่อบูรณาการระบบการบริหารจัดการสาธารณภัย

๒.๑.๒ เพื่อเป็นแนวทางในการประสานการปฏิบัติงานระหว่างหน่วยงานต่าง ๆ ที่เกี่ยวข้อง

๒.๑.๓ เพื่อกำหนดหน้าที่ ความรับผิดชอบของแต่ละหน่วยงานที่เกี่ยวข้อง กับการให้ความช่วยเหลือผู้ประสบอุทกภัย

๒.๒ วัตถุประสงค์

๒.๒.๑ เพื่อเป็นแนวทางเตรียมการป้องกันและประสานการปฏิบัติระหว่างหน่วยงานที่เกี่ยวข้อง ดำเนินการป้องกันและแก้ไขปัญหาอุทกภัย รวมถึงการให้ความช่วยเหลือผู้ประสบภัย

๒.๒.๒ เพื่อกำหนดมาตรฐาน แนวทางปฏิบัติในการป้องกัน การลดผลกระทบ และเตรียมความพร้อมที่มีประสิทธิภาพ

๒.๒.๓ เพื่อเตรียมพร้อมด้านยานพาหนะ เครื่องจักรกล เครื่องมือ วัสดุอุปกรณ์ และเจ้าหน้าที่

๓. การปฏิบัติ

๓.๑ แนวความคิดในการปฏิบัติ

๓.๑.๑ เจตนารมณ์/แนวทาง/กลยุทธ์ของจังหวัด

(๑) มีมาตรการ แนวทางปฏิบัติในการป้องกัน การลดผลกระทบ และการเตรียมความพร้อมที่มีประสิทธิภาพ

(๒) จัดการสาธารณภัยในภาวะฉุกเฉินเป็นไปอย่างมีระบบ มีมาตรฐาน เป็นเอกภาพ และบูรณาการความร่วมมือกับทุกภาคส่วน ให้เกิดประสิทธิภาพและประสิทธิผล

(๓) ผู้ประสบภัยได้รับการสงเคราะห์ช่วยเหลืออย่างรวดเร็ว ท่วงถึง ต่อเนื่องเป็นธรรม และสามารถกลับไปดำรงชีวิตได้ตามปกติ

๓.๑.๒ ขอบเขต

(๑) **อุทกภัย** หมายถึง เหตุการณ์ที่มีน้ำท่วมพื้นดินสูงกว่าระดับปกติ ซึ่งมีสาเหตุจากมีปริมาณน้ำฝนมากจนทำให้มีปริมาณน้ำส่วนเกินมาเติมปริมาณน้ำบนผิวดิน ที่มีอยู่ตามสภาพปกติ จนเกินขีดความสามารถระบายน้ำของแม่น้ำ ลำคลอง และยังมีสาเหตุมาจากการกระทำของมนุษย์ โดยการปิดกั้นการไหลของน้ำธรรมชาติ ทั้งเจตนาและไม่เจตนา จนเป็นอันตรายต่อชีวิต ทรัพย์สินของประชาชนและสิ่งแวดล้อม สามารถจำแนกตามลักษณะการเกิดได้ ดังนี้

(๑.๑) น้ำท่วมขัง/น้ำล้นตลิ่ง (Inundation/Over bank flow) เป็นสภาวะน้ำท่วมหรือสภาวะน้ำล้นตลิ่ง ที่เกิดขึ้นเนื่องจากกระแสน้ำไม่มีประสิทธิภาพ มีลักษณะค่อยเป็นค่อยไป อันเป็นผลจากการเกิดฝนตกหนัก ณ บริเวณนั้น ๆ ติดต่อกันเป็นเวลาหลายวัน มักเกิดขึ้นในบริเวณที่ราบลุ่มริมแม่น้ำ

และบริเวณชุมชนเมืองใหญ่ ๆ น้ำท่วมขังส่วนใหญ่จะเกิดบริเวณท้ายน้ำและแผ่เป็นบริเวณกว้าง เนื่องจากไม่สามารถระบายน้ำได้ทัน

(๑.๒) น้ำท่วมฉับพลัน (Flash flood) เป็นภาวะน้ำท่วมที่เกิดขึ้นอย่างฉับพลันในพื้นที่เนื่องจากฝนตกหนักบริเวณพื้นที่ ซึ่งมีความลาดชันมาก และมีคุณสมบัติในการกักเก็บน้ำหรือตื้นน้ำน้อย หรืออาจเกิดจากสาเหตุอื่น ๆ เช่น เขื่อนหรืออ่างเก็บน้ำพังทลาย น้ำท่วมฉับพลัน มักเกิดขึ้นหลังจากฝนตกหนัก และมักเกิดขึ้นในบริเวณที่ราบระหว่างหุบเขา ซึ่งอาจจะไม่มีฝนตกหนักในบริเวณนั้นมาก่อนเลย แต่มีฝนตกหนักมากบริเวณต้นน้ำที่อยู่ห่างออกไป การเกิดน้ำท่วมฉับพลันมีความรุนแรงและเคลื่อนที่ด้วยความเร็วมาก โอกาสที่จะป้องกันและหลบหนีจึงมีน้อย

(๒) ดินถล่ม (Landslide) หมายถึง ปรากฏการณ์ที่มวลดินหรือหินไถลเคลื่อนลงจากพื้นที่สูงสู่พื้นที่ต่ำกว่าภายใต้อิทธิพลแรงโน้มถ่วงของโลก และการมีน้ำเป็นตัวกลางทำให้มวลวัสดุเกิดความไม่เสถียรภาพ อัตราการไถลเคลื่อนดังกล่าวข้างต้น อาจช้าหรือเร็วขึ้นกับประเภทของวัสดุ ความลาดชัน สภาพสิ่งแวดล้อม และปริมาณน้ำฝน ในบางกรณีแผ่นดินถล่มอาจเกิดจากแผ่นดินไหวหรือภูเขาไฟระเบิด การเคลื่อนตัวของวัสดุดังกล่าวอาจพัดพาต้นไม้ บ้านเรือน รถยนต์ สิ่งปลูกสร้างอื่น ๆ ชำรุด หรือพังทลาย และยังอาจทำให้ช่องเปิดของสะพานและแม่น้ำลำคลองอุดตัน จนเป็นสาเหตุให้เกิดอุทกภัยขึ้นได้ในเส้นทางเคลื่อนตัว ปรากฏการณ์ดังกล่าวเป็นอันตรายต่อชีวิต ทรัพย์สินของประชาชนและสิ่งแวดล้อม

(๓) วาตภัย จากพายุหมุนเขตร้อน หมายถึง ความเสียหายของอาคารบ้านเรือน ต้นไม้ และสิ่งก่อสร้างต่าง ๆ ที่เกิดขึ้นเป็นบริเวณกว้างจากความแรงของลมที่พัดเวียนเข้าหาศูนย์กลางของพายุ ดังกล่าวเกิดขึ้นตามแนวเส้นทางเดินของพายุ โดยปกติจะมีความกว้าง ๕๐ -๑๐๐ กิโลเมตร ขึ้นอยู่กับขนาดและความแรงของพายุแต่ละลูก โดยความเสียหายจะมีมากที่สุดบริเวณใกล้แนวศูนย์กลางที่พายุเคลื่อนผ่าน

๓.๒ การลดความเสี่ยงจากอุทกภัย

๓.๒.๑ แนวทางปฏิบัติในการป้องกันและลดผลกระทบ

การป้องกันและลดผลกระทบ เป็นการดำเนินการที่เน้นช่วงก่อนเกิดภัย ทั้งที่ใช้โครงสร้างและไม่ใช้โครงสร้าง เพื่อขจัดหรือลดโอกาสที่สาธารณภัยจะสร้างผลกระทบต่อบุคคล ชุมชน หรือสังคม

(๑) ใช้โครงสร้าง หมายถึง การใช้สิ่งก่อสร้างที่มนุษย์สร้างขึ้น เพื่อการป้องกันและบรรเทาสาธารณภัย ซึ่งจะต้องพิจารณาให้สอดคล้องกับสภาพพื้นที่ว่าควรใช้การป้องกันแบบใดจึงจะเหมาะสมกับสภาพพื้นที่เสี่ยงภัยนั้น ๆ เช่น ก่อสร้างอาคาร เสริมสร้างความแข็งแรงของตลิ่ง สร้างอ่างเก็บน้ำหรือแก้มลิงเพื่อกักเก็บน้ำ สร้างพนังกั้นน้ำริมแม่น้ำ การเสริมสร้างความแข็งแรงของพื้นที่เชิงเขา การขยายพื้นที่เส้นทางไหลของน้ำ เป็นต้น

(๒) ไม่ใช้โครงสร้าง ได้แก่

(๒.๑) ฝึกอบรมให้ผู้เกี่ยวข้อง มีความรู้ในเรื่องโครงสร้าง หรือการอบรมฝึกฝนทักษะของผู้เกี่ยวข้องให้สามารถออกแบบและก่อสร้างโครงสร้างเหล่านี้ได้อย่างถูกต้องและได้มาตรฐาน รวมถึงการออกแบบโครงสร้างให้เหมาะสมกับสภาพภัยที่อาจจะต้องเผชิญ

(๒.๒) วางแผนการใช้ประโยชน์ที่ดิน ทำให้ประชาชนได้เข้าถึงทรัพยากรอย่างเท่าเทียมกัน และเป็นการสร้างความตระหนักให้ประชาชนเข้าใจว่าพื้นที่ใดที่เป็นพื้นที่เสี่ยง

(๒.๓) จัดผังเมือง ผังชุมชน หรือหมู่บ้าน ไม่ให้ความหนาแน่นจนเกินไปเพราะอาจได้รับอันตรายเมื่อเกิดภัย จะทำให้เกิดการกระจายตัวของประชากรและลดโอกาสที่ประชากรบางส่วนต้องสร้างบ้านอยู่ในพื้นที่ล่อแหลม

๓.๒.๒ แนวทางปฏิบัติในการเตรียมความพร้อมทรัพยากร

(๑) สำรวจ/จัดทำข้อมูลเครื่องจักรกล ยานพาหนะ เรือ เครื่องมืออุปกรณ์ของหน่วยงานด้านการป้องกันและบรรเทาสาธารณภัย และตรวจสอบสภาพให้พร้อมใช้งานได้ทันที

(๒) สำรวจพื้นที่/เส้นทางที่เคยเกิดอุทกภัย เส้นทางกการไหลของน้ำแต่ละลุ่มน้ำพร้อมจัดทำแผนที่สถานการณ์ไว้ ณ ศูนย์บัญชาการเหตุการณ์ โดยเฉพาะเส้นทางหลักได้จัดทำทางเบี่ยงทางเลี่ยง โดยมีป้าย/สัญญาณเตือน บอกเส้นทางต่าง ๆ

๓.๒.๓ แนวทางปฏิบัติตามกระบวนการแจ้งเตือนภัย

(๑) ติดตามสภาพอากาศของกรมอุตุนิยมวิทยา เช่น เรดาร์ตรวจอากาศ ภาพถ่ายดาวเทียม แผนที่อากาศ สถานีวัดปริมาณน้ำฝน และเส้นทางเดินพายุหมุนเขตร้อน

(๒) ติดตามและวิเคราะห์สถานการณ์น้ำจากโครงการชลประทานชุมพร สถานีเตือนภัยล่วงหน้า (Early warning) ของสำนักงานทรัพยากรน้ำที่ ๑๐ อย่างใกล้ชิด เพื่อให้สามารถแจ้งเตือนประชาชนได้อย่างทันที

(๓) จัดทำประกาศแจ้งเตือนภัยถึงหน่วยงานที่เกี่ยวข้อง เพื่อดำเนินการเผยแพร่ประชาสัมพันธ์ แจ้งเตือนให้หน่วยงานที่เกี่ยวข้องและประชาชนทราบโดยด่วนที่สุด

(๔) กลุ่มไลน์ “แจ้งเตือนภัยจังหวัดชุมพร” ให้หัวหน้าส่วนราชการ/หัวหน้าหน่วยงาน/มูลนิธิ/องค์กรภาคเอกชน/วิทยุสมัครเล่น เข้ากลุ่มด้วยตนเอง (กลุ่มนี้ใช้เฉพาะประสานการปฏิบัติการแจ้งเตือนการช่วยเหลือผู้ประสบภัย เท่านั้น รวมทั้ง รายงานทางระบบไลน์ โดยทำเป็นข้อความสั้นพร้อมภาพประกอบ

(๕) กลุ่มไลน์อำเภอ มี หัวหน้าส่วนระดับอำเภอ องค์กรปกครองส่วนท้องถิ่น ผู้นำชุมชน มีสเตอร์เตือนภัย และคนที่รับผิดชอบพื้นที่เสี่ยงภัยของแต่ละอำเภอ โดยจังหวัดส่งประกาศแจ้งเตือนขอให้ทุกอำเภอ ส่งไปทุกกลุ่มไลน์ของอำเภอ เพื่อจะได้ข่าวให้ประชาชนในพื้นที่ทราบ

(๖) แนวทางการแจ้งเตือนของกรมป้องกันและบรรเทาสาธารณภัยได้เพิ่มช่องทางการแจ้งเตือนภัยผ่านการส่งข้อความสั้น (SMS) ไปยังหมายเลขโทรศัพท์เคลื่อนที่ของผู้ว่าราชการจังหวัด หัวหน้าสำนักงานป้องกันและบรรเทาสาธารณภัยจังหวัด นายอำเภอ นายกองคการบริหารส่วนจังหวัด นายกเทศมนตรี นายกองคการบริหารส่วนตำบล กำนัน และผู้ใหญ่บ้านในพื้นที่คาดว่าจะเกิดภัย

๓.๒.๔ แนวทางปฏิบัติร่วมกับหน่วยทหารในพื้นที่

ศูนย์บรรเทาสาธารณภัย มณฑลทหารบก ที่ ๔๔ สนับสนุนกำลังพลและยุทโธปกรณ์ให้ความช่วยเหลือประชาชนที่ประสบสาธารณภัยและสนับสนุน กองอำนวยการป้องกันและบรรเทาสาธารณภัยจังหวัด/อำเภอ/องค์กรปกครองส่วนท้องถิ่น ตามแผนการป้องกันและบรรเทาสาธารณภัยจังหวัด/อำเภอหรือตามที่ได้รับร้องขอ โดยยึดหลักการปฏิบัติร่วมระหว่างพลเรือนกับทหารในการบรรเทาสาธารณภัย โดยมณฑลทหารบก ที่ ๔๔ ได้แบ่งพื้นที่การรับผิดชอบจังหวัดชุมพร และจังหวัดระนอง ดังนี้

มณฑลทหารบก ที่ ๔๔ รับผิดชอบพื้นที่อำเภอเมืองชุมพร สวี และ ฟุ้งตะโก

กองพันทหารราบที่ ๑ กรมทหารราบที่ ๒๕ รับผิดชอบพื้นที่อำเภอท่าแซะ และ ปะทิว

กองพันทหารปืนใหญ่ที่ ๒๕ รับผิดชอบพื้นที่อำเภอหลังสวน พะโต๊ะ และ ละแม
กองพันทหารราบที่ ๒ กรมทหารราบที่ ๒๕ รับผิดชอบพื้นที่จังหวัดระนอง

๓.๒.๕ แนวทางปฏิบัติร่วมกับภาคประชาสังคม องค์การสาธารณกุศล ประชาชนจิตอาสาในพื้นที่

กรณีเมื่อเกิดสาธารณภัยขึ้น ผู้อำนวยการจังหวัด/อำเภอ/ท้องถิ่น หรือเจ้าพนักงานป้องกันและบรรเทาสาธารณภัย มอบหมายให้องค์การสาธารณกุศลช่วยเหลือผู้ประสบภัย ดังพระราชบัญญัติป้องกันและบรรเทาสาธารณภัย พ.ศ. ๒๕๕๐ มาตรา ๒๗ (๕) กองอำนาจการป้องกันและบรรเทาสาธารณภัยจังหวัด เป็นศูนย์กลางในการประสานการปฏิบัติในเขตรับผิดชอบตลอด ๒๔ ชั่วโมง เพื่อให้สามารถติดต่อประสานงานสั่งการ รายงาน การปฏิบัติ และสถานการณ์ระหว่างทุกหน่วยงานที่เกี่ยวข้องได้อย่างต่อเนื่องรวดเร็ว และเชื่อถือได้ โดยมีแนวทางปฏิบัติ ดังนี้

(๑) จัดเจ้าหน้าที่ประสานงานกับศูนย์บัญชาการเหตุการณ์จังหวัด (กรณีเกิดสาธารณภัย) เพื่อร่วมปฏิบัติการป้องกันและบรรเทาสาธารณภัย และการช่วยเหลือสงเคราะห์ผู้ประสบภัยให้เป็นไปอย่างมีเอกภาพ

(๒) ให้องค์การสาธารณกุศลในจังหวัด จัดเจ้าหน้าที่ประสานงานกับ ศูนย์บัญชาการเหตุการณ์จังหวัด ตลอด ๒๔ ชั่วโมง พร้อมอุปกรณ์และบุคลากรที่สามารถปฏิบัติภารกิจได้

(๓) กรณีเมื่อเกิดสาธารณภัยขึ้น ถ้าองค์การสาธารณกุศล ไปถึงพื้นที่ประสบภัยก่อนเจ้าหน้าที่ผู้รับผิดชอบ ให้กันเขตพื้นที่อันตรายและกันไม่ให้ผู้ที่ไม่เกี่ยวข้องเข้าไปยังพื้นที่อันตราย พร้อมทั้งแจ้งหน่วยงานหรือเจ้าหน้าที่ผู้รับผิดชอบโดยทันที เพื่อดำเนินการควบคุมสถานการณ์สาธารณภัย

(๔) กรณีที่ได้รับการประสานจาก ศูนย์บัญชาการเหตุการณ์จังหวัด หรือหน่วยงานที่รับผิดชอบ ให้องค์การสาธารณกุศล ประชาชนจิตอาสา จิตอาสาภัยพิบัติ จัดชุดเคลื่อนที่เร็ว ออกไปยังที่เกิดเหตุ และให้รายงานตัวที่ศูนย์บัญชาการเหตุการณ์จังหวัด หรือผู้อำนวยการจังหวัด เพื่อรับมอบหมายภารกิจในการปฏิบัติการ

(๕) กรณีหลังเกิดสาธารณภัย ให้องค์การสาธารณกุศล องค์กรเอกชน ประชาชนจิตอาสาช่วยเหลือเจ้าหน้าที่หรือหน่วยงานที่เกี่ยวข้องในการรักษาความปลอดภัยในสถานที่เกิดเหตุ และพื้นที่รองรับการอพยพประสานหน่วยแพทย์และพยาบาล อีกทั้งให้การรักษาพยาบาลเบื้องต้นแก่ผู้ประสบสาธารณภัย พร้อมทั้ง ลำเลียงผู้ได้รับบาดเจ็บส่งโรงพยาบาล รวมทั้งอพยพช่วยเหลือผู้ประสบสาธารณภัยไปยังที่ปลอดภัยหรือพื้นที่รองรับการอพยพ

ตาราง รายนามภาคประชาสังคม และองค์การสาธารณกุศลในพื้นที่

ที่	รายนามภาคประชาสังคม และองค์การสาธารณกุศล	โทรศัพท์/โทรสาร	วิทยุสื่อสาร	หมายเหตุ
๑	มูลนิธิชุมชนพการกุศลสงเคราะห์	๐ ๗๗๕๐ ๒๘๖๑	๑๖๘.๒๗๕ MHz	
๒	สมาคมพุทธประทีปหลังสวน	๐ ๗๗๕๔ ๑๒๔๖	๑๖๘.๔๗๕ MHz	
๓	รักศีลธรรมปากน้ำชุมพร	๐ ๗๗๕๒ ๑๓๓๕	๑๖๘.๗๗๕ MHz	
๔	มูลนิธิเพชรเกษม ชุมพร	๐๙ ๔๓๒๕ ๖๙๕๕ ๐ ๗๗๖๓ ๐๔๓๔	๑๗๓.๔๗๕ MHz	

๓.๒.๖ แนวทางการกำหนดพื้นที่/ศูนย์พักพิงชั่วคราว และการอพยพ

เมื่อเกิดหรือคาดว่าจะเกิดสาธารณภัยขึ้นในพื้นที่ใด และการอาศัยอยู่ในเขตพื้นที่นั้นจะเป็นอันตราย ให้ผู้มีอำนาจตามมาตรา ๒๘ แห่งพระราชบัญญัติป้องกันและบรรเทาสาธารณภัย พ.ศ. ๒๕๕๐ มีอำนาจสั่งอพยพผู้ซึ่งอยู่ในพื้นที่นั้น ออกไปจากพื้นที่อย่างเป็นระเบียบ ทั้งนี้ ให้ดำเนินการอพยพ ไม่ต่ำกว่า ๑๒ ชั่วโมง ก่อนเกิดสาธารณภัย และจัดให้มีกำลังเจ้าหน้าที่เข้ารักษาความสงบเรียบร้อย เพื่อป้องกันทรัพย์สินของประชาชน โดยให้ดำเนินการ ดังนี้

(๑) การอพยพเคลื่อนย้าย ประกอบด้วย

(๑.๑) จัดลำดับความสำคัญของผู้อพยพ โดยแบ่งกลุ่มผู้อพยพที่ต้องได้รับการดูแลเป็นพิเศษ (กลุ่มเปราะบาง) เช่น กลุ่มผู้ป่วยทุพพลภาพ คนพิการ คนชรา เด็ก สตรี ควรได้รับการพิจารณาให้อพยพไปก่อน เป็นต้น กรณีเด็ก บิดาและมารดาควรอพยพไปด้วยกันทั้งครอบครัว ทั้งนี้ ควรอพยพเป็นกลุ่ม

(๑.๒) จัดให้มีสถานที่ปลอดภัยและที่พักพิงชั่วคราวแก่ผู้อพยพและเจ้าหน้าที่โดยจัดระเบียบพื้นที่อพยพให้เหมาะสมเป็นสัดส่วน

(๑.๓) จัดระเบียบการจราจรชั่วคราวในพื้นที่ที่เกิดสาธารณภัย และพื้นที่ใกล้เคียงรวมทั้งจัดระเบียบการจราจรในพื้นที่พักพิงชั่วคราวเพื่อรองรับการอพยพ

(๑.๔) ให้ความช่วยเหลือผู้อพยพในการขนย้ายทรัพย์สินของใช้ในพื้นที่ที่เกิดสาธารณภัย และพื้นที่ใกล้เคียงตามที่ได้รับร้องขอ

(๑.๕) ให้มีการจัดทำทะเบียนเพื่อตรวจสอบจำนวนผู้อพยพและผู้ที่ยังติดค้างในพื้นที่

(๑.๖) จัดให้มีการบริการด้านการแพทย์และสาธารณสุขในพื้นที่อพยพ

(๑.๗) จัดให้มีระบบการรักษาความสงบเรียบร้อยของพื้นที่รองรับการอพยพ โดยจัดกำลังเจ้าหน้าที่ตำรวจและอาสาสมัครตามความเหมาะสม

(๑.๘) จัดให้มีเจ้าหน้าที่ประสานงานกับเจ้าหน้าที่ตำรวจในพื้นที่ เพื่อจัดกำลังดูแลบ้านเรือนและทรัพย์สินของผู้อพยพเป็นระยะ ๆ หากกำลังเจ้าหน้าที่ตำรวจไม่เพียงพอให้ประสานขอกำลังสนับสนุนจากหน่วยอาสาสมัครป้องกันภัยฝ่ายพลเรือน (อปพร.) หรือจัดหาอาสาสมัครจากประชาชน จิตอาสา แต่หากสถานการณ์ล่อแหลมเสี่ยงต่อการสูญเสียชีวิตห้ามเจ้าหน้าที่/อาสาสมัครออกปฏิบัติหน้าที่ในพื้นที่เสี่ยง โดยเด็ดขาดจนกว่าสถานการณ์จะบรรเทาความรุนแรงลง และสามารถเข้าไปตรวจในพื้นที่ได้โดยไม่มีความเสี่ยง ทั้งนี้ให้ประชาสัมพันธ์ให้ผู้อพยพทราบ

(๒) การยกเลิกสถานการณ์ ให้มีการติดตามความเคลื่อนไหวของสถานการณ์อย่างใกล้ชิด และต่อเนื่องโดยให้ประชาสัมพันธ์ให้ประชาชนทราบถึงสถานการณ์เป็นระยะ ๆ เพื่อป้องกันความสับสน พร้อมทั้งให้มีการยืนยันความชัดเจนถึงการยกเลิกสถานการณ์ และแจ้งให้ผู้อพยพเตรียมพร้อมในการอพยพกลับสู่พื้นที่อยู่อาศัยต่อไป

(๓) การอพยพกลับ ให้ผู้นำชุมชนหรือผู้นำกลุ่มอพยพ จัดระเบียบและลำดับก่อนหลัง ก่อนการอพยพกลับ พร้อมทั้งประสานงานกับเจ้าหน้าที่ที่ดำเนินการควบคุมดูแลการอพยพกลับเมื่อได้รับแจ้งข่าว การสิ้นสุดสถานการณ์สาธารณสุข เพื่อให้ประชาชนเตรียมความพร้อมและรอรับแจ้งจุดอพยพกลับไปสู่พื้นที่อยู่อาศัย ศูนย์พักพิงชั่วคราว หมายถึง สถานที่ซึ่งได้จัดเตรียมไว้สำหรับผู้ประสบภัยที่ต้องย้ายออกจากที่อยู่อาศัยเดิม ซึ่งได้รับผลกระทบจากอุทกภัยหรือสาธารณสุขประเภทอื่น ๆ จนไม่สามารถอาศัยอยู่ได้ มาอาศัยพักพิงชั่วคราวอยู่นานกว่าสถานการณ์ภัยพิบัติจะยุติ และมีการอพยพกลับที่ตั้งเดิมด้วยความเรียบร้อย และการช่วยเหลือผู้ประสบภัยที่อาศัยในศูนย์พักพิงชั่วคราวในระยะต้นและระยะกลางให้ได้ผลดี จำเป็นต้อง คำนึงสิ่งสำคัญ ได้แก่

(๑) การดูแลด้านความปลอดภัย จัดเวรยามสามารถประสานงานกับเจ้าหน้าที่ตำรวจ ในพื้นที่ หรืออาจขอรับกำลังสนับสนุนจากหน่วยอาสาสมัครป้องกันภัยฝ่ายพลเรือน จิตอาสา เพื่ออำนวยความสะดวกและความปลอดภัยแก่ผู้อพยพ รวมถึงจัดกำลังสายตรวจไปดูแลบ้านเรือนของผู้อพยพเป็นระยะ ๆ

(๒) การจัดการด้านสวัสดิการ อาหาร สุขภาพ และความเป็นอยู่ให้มีความสะดวก ให้มีระบบสาธารณสุขปฐมภูมิพื้นฐานให้แก่ผู้อพยพตามมาตรฐานขั้นต่ำ และจัดสัดส่วนบริเวณปรุงอาหารให้ถูกสุขลักษณะ และให้อยู่ในบริเวณที่จะไม่ก่อให้เกิดอุบัติเหตุหรือก่อให้เกิดอัคคีภัยขึ้นได้

(๓) การรักษาพยาบาล และการควบคุมป้องกันโรคเป็นไปอย่างทั่วถึง ด้วยการจัดสัดส่วน พื้นที่ให้สอดคล้องกับจำนวนผู้อพยพ เพื่อไม่ให้เกิดการแออัดซึ่งเสี่ยงต่อโรคระบาด และจัดให้มีสถานพยาบาล ในศูนย์พักพิงชั่วคราวที่เพียงพอ และดูแลด้านสุขอนามัย

(๔) ให้มีกิจกรรมฟื้นฟูสุขภาพจิตร่วมกันเพื่อทำให้มีสุขภาพจิตดี

(๕) การรวมกลุ่มเป็นแหล่งเดียวกันเพื่อติดต่อขอรับการสนับสนุนจากภายนอก

(รายละเอียดตามภาคผนวก ง.)

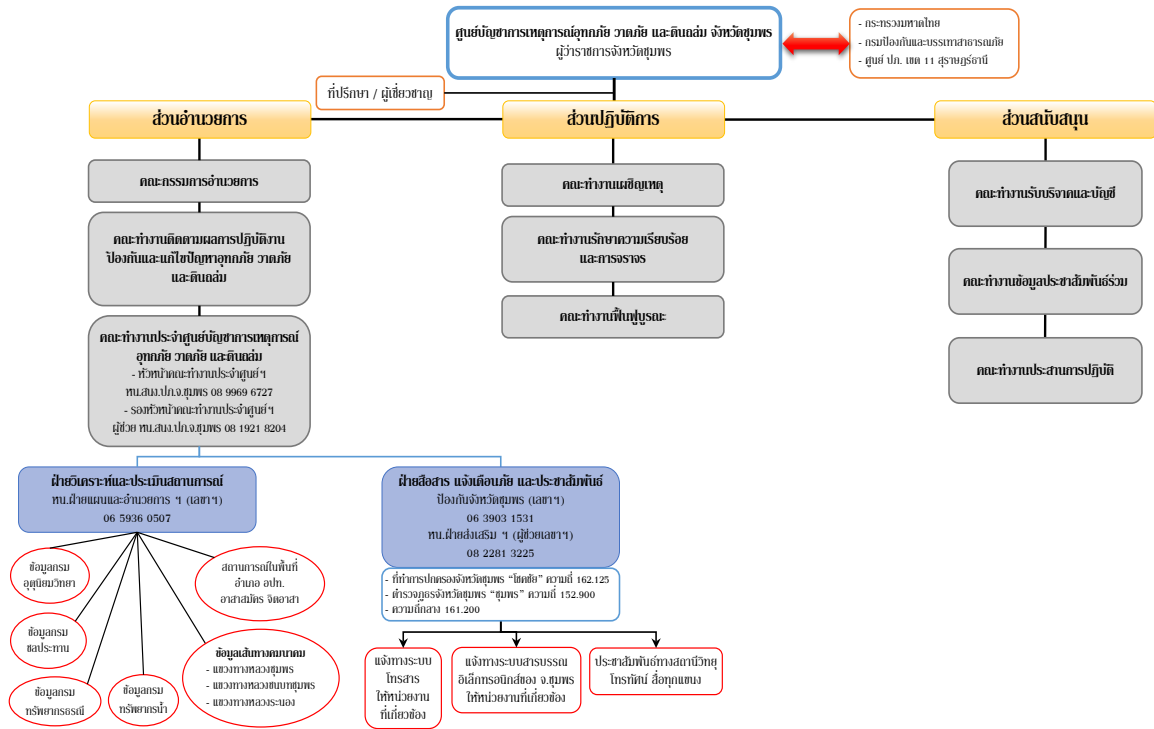
๓.๓ การจัดการในภาวะฉุกเฉิน

๓.๓.๑ องค์กรปฏิบัติในภาวะฉุกเฉิน

ก. ศูนย์บัญชาการเหตุการณ์จังหวัด

จัดตั้งศูนย์บัญชาการเหตุการณ์จังหวัด เมื่อเกิดหรือคาดว่าจะเกิดสาธารณสุขขึ้น โดยมี ผู้อำนวยการจังหวัดเป็นผู้สั่งการ ควบคุม และบัญชาการ เพื่อทำหน้าที่รับผิดชอบในการจัดการสาธารณสุข ในพื้นที่จังหวัดจนกว่าสถานการณ์จะเข้าสู่ภาวะปกติ พร้อมทั้งเป็นศูนย์กลางในการระดมสรรพกำลังและทรัพยากรในการจัดการสาธารณสุขจากส่วนราชการและหน่วยงานที่เกี่ยวข้อง เพื่อสนับสนุนให้แก่ กองอำนาจการป้องกันและบรรเทาสาธารณสุขในระดับพื้นที่ รวมทั้งอำนาจการและประสานการเผชิญเหตุ ระหว่างหน่วยงานต่าง ๆ ทั้งฝ่ายพลเรือนและฝ่ายทหาร ตลอดจนองค์กรปกครองส่วนท้องถิ่น และองค์การ สาธารณกุศล ในพื้นที่ที่รับผิดชอบได้อย่างมีเอกภาพและประสิทธิภาพ

ผังโครงสร้างศูนย์บัญชาการเหตุการณ์อุทกภัย วาตภัย และดินถล่ม จังหวัดชุมพร พ.ศ. ๒๕๖๖



ข. ศูนย์บัญชาการเหตุการณ์ส่วนหน้าจังหวัด

ให้ศูนย์บัญชาการเหตุการณ์จังหวัด แปรสภาพเป็นศูนย์บัญชาการเหตุการณ์ส่วนหน้าจังหวัด ของกองบัญชาการป้องกันและบรรเทาสาธารณภัยแห่งชาติ ในกรณีเมื่อมีการยกระดับการจัดการสาธารณสุขขนาดใหญ่ (ระดับ ๓) หรือการจัดการสาธารณสุขร้ายแรงอย่างยิ่ง (ระดับ ๔) ให้มีหน้าที่ปฏิบัติงานตามการบัญชาการจากกองบัญชาการป้องกันและบรรเทาสาธารณภัยแห่งชาติ โดยรับผิดชอบ อำนวยการ ควบคุม ปฏิบัติงาน และประสานการปฏิบัติเกี่ยวกับการป้องกันและบรรเทาสาธารณภัย ในเขตพื้นที่จังหวัด พร้อมทั้งเป็นศูนย์กลางในการระดมสรรพกำลังและทรัพยากรเพื่อการจัดการสาธารณสุข และประสานการปฏิบัติระหว่างหน่วยงานต่าง ๆ ทั้งฝ่ายพลเรือนและฝ่ายทหาร ตลอดจนองค์กรปกครองส่วนท้องถิ่น และองค์การสาธาณกุศล ในพื้นที่ที่รับผิดชอบ

๓.๓.๒ แนวทางปฏิบัติในการบัญชาการเหตุการณ์

เป็นเครื่องมือที่ใช้สั่งการ ควบคุม และประสานความร่วมมือของแต่ละหน่วยงานในการจัดการในภาวะฉุกเฉิน และเป็นระบบปฏิบัติการในการระดมทรัพยากรไปยังที่เกิดเหตุ เพื่อให้สามารถปกป้องชีวิตทรัพย์สิน และสิ่งแวดล้อมเป็นไปอย่างมีประสิทธิภาพและบรรลุวัตถุประสงค์ โดยให้ทุกส่วนราชการ หน่วยงาน และภาคเอกชน สามารถปรับใช้ระบบบัญชาการเหตุการณ์เป็นระบบมาตรฐานในการจัดการภาวะฉุกเฉิน

ก. การบัญชาการเหตุการณ์ (Incident Command)

หมายถึง โครงสร้างการบัญชาการพื้นฐานที่มีผู้บัญชาการเหตุการณ์ รับผิดชอบการจัดการเหตุการณ์ทั้งหมดแต่ผู้เดียว เมื่อเกิดเหตุการณ์สาธารณสุขในระดับพื้นที่ เกี่ยวข้องกับหน่วยงานในระดับท้องถิ่น อำเภอ ที่มีผู้รับผิดชอบการจัดการสาธารณสุขตามกฎหมายอย่างชัดเจน และไม่มีการซ้ำซ้อนของระเบียบ กฎหมาย หรือพื้นที่ทางภูมิศาสตร์

ข. การบัญชาการเหตุการณ์ร่วม (Unified Command)

หมายถึง การจัดการเหตุการณ์ที่มีหน่วยงานตั้งแต่ ๒ หน่วยงานขึ้นไป มีหน้าที่รับผิดชอบตามกฎหมาย โดยรับผิดชอบในพื้นที่ที่ทับซ้อนกัน สามารถร่วมกันปฏิบัติงาน ประสานแผนการทำงาน และประสานทรัพยากรในที่เกิดเหตุร่วมกัน รวมถึงมีการกำหนดความมุ่งหมาย ในการปฏิบัติวัตถุประสงค์ (Objectives) กลยุทธ์ (Strategies) และยุทธวิธี (Tactics) เพื่อทำงานเดียวกันได้อย่างมีประสิทธิภาพ

การบัญชาการร่วมจะมีผู้บัญชาการเหตุการณ์ได้หลายคน สามารถตัดสินใจ และกำหนดแนวทางการปฏิบัติร่วมกัน ภายใต้โครงสร้างองค์กรเดียว ถึงแม้ว่าจะมีหน่วยงานเข้าร่วมปฏิบัติงานหลายหน่วยงานก็ตาม ซึ่งหมายความว่า หน่วยงานเหล่านั้นจะต้องรักษาไว้ซึ่งเอกภาพในการบังคับบัญชา โดยจะต้องรับมอบหน้าที่ ความรับผิดชอบจากหัวหน้าเพียงผู้เดียว

๓.๓.๓ การเผชิญเหตุอุทกภัย

ภารกิจ	หน่วยงาน
<ul style="list-style-type: none"> - ศูนย์ฯ จะสั่งการกำลังพล เครื่องมือ เข้าพื้นที่ประสบภัยเพื่อไม่ให้เกิดความซ้ำซ้อนในการช่วยเหลือผู้ประสบภัย - สนับสนุนการปฏิบัติจากหน่วยงานอื่น ๆ ให้มีรายงานตัว ณ ศูนย์บัญชาการเหตุการณ์ และรับมอบหมายภารกิจ - ให้มีการประชุมประเมินสถานการณ์และมอบหมายภารกิจของแต่ละหน่วยทุกวัน เวลา ๐๘.๐๐ น. 	<ul style="list-style-type: none"> - สนง.ปภ.จ.ชุมพร
<ul style="list-style-type: none"> - สำรวจเส้นทางคมนาคม จัดทำทางเบี่ยง/ทางเลี่ยง ในเส้นทางที่เกิดน้ำท่วม ป้ายบอกเส้นทางให้แสดงรายละเอียดที่ชัดเจน เช่น ช่วง กม. จุดที่เกิดน้ำท่วม ระยะทางที่เกิดน้ำท่วม พร้อมจัดเจ้าหน้าที่อำนวยความสะดวกการจราจร 	<ul style="list-style-type: none"> - แขวงทางหลวงชุมพร - แขวงทางหลวงชนบทชุมพร - องค์กรปกครองส่วนท้องถิ่น
<ul style="list-style-type: none"> - สำรวจตรวจสอบเส้นทางรถไฟ ว่ามีจุดชำรุดเสียหายหรือไม่ และสำรวจจุดเสี่ยงน้ำท่วมเพื่อหาแนวทางแก้ไข หากเกิดน้ำท่วมแล้วขบวนรถไฟไม่สามารถผ่านได้ ให้ประสานสำนักงานขนส่งจังหวัดชุมพร ในการขนย้ายผู้โดยสาร และรายงานให้จังหวัดทราบทันทีที่เกิดหรือคาดว่าจะเกิดเหตุ 	<ul style="list-style-type: none"> - สถานีรถไฟชุมพร - กองจัดการเดินรถเขต ๔ - แขวงบำรุงทางชุมพร - แขวงบำรุงทางบ้านกรูด
<ul style="list-style-type: none"> - ตั้งชุดหน่วยแพทย์เคลื่อนที่เพื่อเข้าพื้นที่ประสบภัย เตรียมยา และเวชภัณฑ์ แจกจ่ายผู้ประสบภัย 	<ul style="list-style-type: none"> - สาธารณสุขจังหวัดชุมพร
<ul style="list-style-type: none"> - หาแนวทางดำเนินการให้น้ำลดโดยเร็วที่สุด เช่น สูบน้ำออก ระบายน้ำ 	<ul style="list-style-type: none"> - โครงการชลประทานชุมพร
<ul style="list-style-type: none"> - ตั้งศูนย์ปฏิบัติการฉุกเฉินระดับท้องถิ่นเมื่อเกิดสาธารณภัย - สนับสนุนการปฏิบัติ จนกว่าสถานการณ์จะเข้าสู่ภาวะปกติ 	<ul style="list-style-type: none"> - อปท.ทุกแห่ง
<ul style="list-style-type: none"> - เข้าจุดอพยพ ดูแลการช่วยเหลือผู้ประสบภัยเบื้องต้น หากมีการเสียชีวิตให้จ่ายเงินทันที 	<ul style="list-style-type: none"> - เหล่ากาชาดจังหวัดชุมพร - สนง.พมจ.ชุมพร - สนง.ปภ.จ.ชุมพร
<ul style="list-style-type: none"> - ลาดตระเวน ดูแลชุมชน บ้านเรือน จากผู้ฉวยโอกาส 	<ul style="list-style-type: none"> - ตำรวจภูธรจังหวัดชุมพร - อาสาสมัคร
<ul style="list-style-type: none"> - จัดโรงครัวเพื่อสนับสนุนอาหารสด พร้อมเจ้าหน้าที่ชุดประกอบเลี้ยงพื้นที่ - โรงครัวพระราชทาน (จัดตั้งได้ต้องรับพระบรมราชาอนุญาต หรือ ผ่านการอนุญาตจากกองกิจการพระองค์ ๙๐๔ ก่อนถึงจะจัดตั้งได้) - โรงครัวจิตอาสา (จังหวัดสามารถจัดตั้งได้เลย) - ตั้งศูนย์บัญชาการเหตุการณ์ระดับอำเภอ - อพยพประชาชนสู่ที่ปลอดภัย - สรุปรายงานสถานการณ์ และรายงานผู้บังคับบัญชาทราบ - ระดมสรรพกำลัง อุปกรณ์เครื่องมือเครื่องใช้และยานพาหนะ 	<ul style="list-style-type: none"> - ปค.จังหวัด - อำเภอทุกอำเภอ

ภารกิจ	หน่วยงาน
- หากเกิดขีดความสามารถให้ร้องขอไปยังศูนย์ฯ จังหวัด	
- สำรวจความเสียหายของสถานศึกษา	- ศึกษาธิการจังหวัดชุมพร และหน่วยงานด้านการศึกษา
- สำรวจข้อมูลความเสียหายและประสานการช่วยเหลือด้านศาสนาสถาน	- สนง.พระพุทธศาสนา - สนง.วัฒนธรรม
- สำรวจข้อมูลความเสียหายด้านการเกษตร	- สนง.เกษตรจังหวัด - สนง.ประมงจังหวัด - สนง.ปศุสัตว์
- สำรวจการช่วยเหลือให้ทั่วถึง ต้องไม่ให้เกิดกหล่นเปิดช่องทางการแจ้งเพื่อช่วยเหลือผู้ประสบภัยทั้งระดับจังหวัดและอำเภอ ให้ง่ายต่อการแจ้งสื่อมวลชนทุกแขนง โดยเฉพาะวิทยุชุมชนต้องประชาสัมพันธ์ การแจ้งข่าวเพื่อเป็นตัวกลางเชื่อม อำเภอ/จังหวัด	- กำหนด ผู้ใหญ่บ้าน - สมาชิก อปท.
- เผยแพร่การแจ้งเตือน และให้ข้อมูลข่าวสารแก่ประชาชนให้ทราบ ทุกระยะ เพื่อลดความตื่นตระหนกและหลีกเลี่ยงผลกระทบที่อาจเกิดขึ้นเป็นระยะ ๆ - จัดการแถลงข่าวและสรุปสถานการณ์อุทกภัย โดยผู้อำนวยการจังหวัด หรือผู้ที่ได้รับมอบหมายเป็นผู้แถลงข่าว ผ่านสื่อต่าง ๆ ให้สาธารณชนได้รับทราบสถานการณ์ภัยทุกวัน เป็นระยะ ๆ เพื่อมิให้เกิดความสับสนและตื่นตระหนกจนกว่าสถานการณ์ภัยจะคลี่คลาย	- สนง.ประชาสัมพันธ์

หน่วยทหารในจังหวัดหรือที่ได้รับมอบหมาย และหมายเลขการประสานงาน (ตามแผนบรรเทาสาธารณภัยกระทรวงกลาโหม ๒๕๕๙) มณฑลทหารบก ที่ ๔๔ ได้แบ่งพื้นที่การรับผิดชอบจังหวัดระนอง และชุมพร ดังนี้

- มณฑลทหารบก ที่ ๔๔ รับผิดชอบพื้นที่อำเภอเมืองชุมพร สวี และ ทุ่งตะโก
- กองพันทหารราบที่ ๑ กรมทหารราบที่ ๒๕ รับผิดชอบพื้นที่อำเภอท่าแซะ และ ปะทิว
- กองพันทหารปืนใหญ่ที่ ๒๕ รับผิดชอบพื้นที่อำเภอหลังสวน พะโต๊ะ และ ละแม
- กองพันทหารราบที่ ๒ กรมทหารราบที่ ๒๕ รับผิดชอบพื้นที่จังหวัดระนอง

๓.๓.๔ การบรรเทาทุกข์

ภารกิจ	หน่วยงาน
- บริหารศูนย์รองรับผู้อพยพ (ศูนย์พักพิงชั่วคราว) จัดเตรียมสถานที่รองรับผู้อพยพที่ต้องย้ายจากที่อยู่เดิม สำรวจจำนวนผู้อพยพ จัดยานพาหนะพร้อมกำลังพลในการอพยพ รักษาความสงบเรียบร้อยภายในศูนย์ฯ	- สนง.พัฒนาสังคมและความมั่นคงของมนุษย์จังหวัดชุมพร - มณฑลทหารบก ที่ ๔๔ - ตำรวจภูธรจังหวัดชุมพร

ภารกิจ	หน่วยงาน
- จัดระเบียบในพื้นที่รองรับการอพยพ ขนย้ายผู้ประสบภัยและทรัพย์สิน การรักษาพยาบาลผู้ป่วย ให้ความรู้ด้านสาธารณสุขชุมชน การสุขาภิบาล เบื้องต้น รวมทั้งการป้องกันโรคระบาดต่าง ๆ โดยให้บูรณาการทุกหน่วยงาน ในพื้นที่ ทั้งภาครัฐ ภาคเอกชน อาสาสมัคร มูลนิธิ และประชาชนจิตอาสา - สำรวจ ตรวจสอบความเสียหายทุกด้านอย่างละเอียด ทั้งด้านชีวิตและทรัพย์สิน ของประชาชน และสิ่งสาธารณประโยชน์เพื่อประโยชน์ในการช่วยเหลือ - ดำเนินการฟื้นฟูบูรณะความเสียหายในเบื้องต้นโดยใช้งบประมาณที่อยู่ในความ รับผิดชอบ กรณีที่เกินขีดความสามารถให้ขอรับการสนับสนุนจากศูนย์ บัญชาการเหตุการณ์อุทกภัย วาตภัย และดินถล่ม จังหวัดชุมพร	- อำเภอ - เทศบาล - องค์การบริหารส่วนตำบล - ภาคเอกชน อาสาสมัคร มูลนิธิ และประชาชน จิตอาสา

๓.๓.๕ การประกาศกรณีพื้นที่ประสบอุทกภัย

(๑) การประกาศพื้นที่ประสบสาธารณภัย

เพื่อประโยชน์ในการจัดการสาธารณภัยในเขตพื้นที่ ให้มีการออกประกาศเขตพื้นที่
 ประสบสาธารณภัยได้ตามดุลยพินิจ เพื่อให้ส่วนราชการ หน่วยงาน องค์กรปกครองส่วนท้องถิ่น ภาคเอกชน
 สามารถให้ความช่วยเหลือผู้ประสบภัยได้ตามระเบียบ กฎหมาย ที่เกี่ยวข้อง ทั้งนี้ ผู้ประสบภัยอาจขอให้
 มีหนังสือรับรองพื้นที่ประสบภัย ทั้งที่เป็นบุคคล และนิติบุคคลได้ โดยให้กรมป้องกันและบรรเทาสาธารณภัย
 กำหนดรูปแบบ แนวทางปฏิบัติในการประกาศเขตพื้นที่ประสบภัย และหนังสือรับรองผู้ประสบภัยประเภท
 บุคคลธรรมดาและนิติบุคคลตามมาตรา ๓๐ แห่งพระราชบัญญัติป้องกันและบรรเทาสาธารณภัย พ.ศ. ๒๕๕๐

(๒) การประกาศเขตการให้ความช่วยเหลือผู้ประสบภัยพิบัติกรณีฉุกเฉิน

อาศัยอำนาจตามความในข้อ ๒๐ แห่งระเบียบกระทรวงการคลังว่าด้วยเงินตรอง
 ราชการ เพื่อช่วยเหลือผู้ประสบภัยพิบัติกรณีฉุกเฉิน พ.ศ. ๒๕๖๒ กรมป้องกันและบรรเทาสาธารณภัย
 โดยความเห็นชอบของกระทรวงการคลังได้กำหนดหลักเกณฑ์ วิธีการ และเงื่อนไขการประกาศเขตการให้ความ
 ช่วยเหลือผู้ประสบภัยพิบัติกรณีฉุกเฉิน คือ เมื่อเกิดภัยพิบัติขึ้นในพื้นที่จังหวัด หากเป็นกรณีฉุกเฉินและ
 จำเป็นต้องให้ความช่วยเหลือผู้ประสบภัยพิบัติจากเงินตรองราชการ ตามระเบียบกระทรวงการคลังว่าด้วย
 เงินตรองราชการ เพื่อให้ความช่วยเหลือผู้ประสบภัยพิบัติกรณีฉุกเฉินให้ ผู้ว่าราชการจังหวัด ร่วมกับ ก.ช.ภ.จ.
 ดำเนินการประกาศเขตการให้ความช่วยเหลือผู้ประสบภัยพิบัติกรณีฉุกเฉิน เพื่อให้ส่วนราชการหรือหน่วยงานที่
 เกี่ยวข้องดำเนินการให้ความช่วยเหลือผู้ประสบภัยพิบัติ โดยการประกาศเขตการให้ความช่วยเหลือผู้ประสบภัย
 พิบัติกรณีฉุกเฉิน มีรายละเอียดประเภทของภัย วัน เดือน ปี ที่เกิดภัย และสิ้นสุดภัย พื้นที่ที่เกิดภัย ประเภท
 ความเสียหาย เช่น ชีวิต ทรัพย์สิน ที่อยู่อาศัย พื้นที่การเกษตร เป็นต้น เวลาเริ่มต้นและเวลาสิ้นสุดของการ
 ให้ความช่วยเหลือผู้ประสบภัยพิบัติกรณีฉุกเฉิน ทั้งนี้ ต้องไม่เกินสามเดือน นับแต่วันที่เกิดภัย

กรณีไม่สามารถดำเนินการให้ความช่วยเหลือผู้ประสบภัยพิบัติได้ภายในระยะเวลา
 ที่กำหนด ข้อ ๑ (๕) ให้ยื่นขอขยายระยะเวลาการให้ความช่วยเหลือผู้ประสบภัยพิบัติกรณีฉุกเฉินก่อน
 ระยะเวลาการให้ความช่วยเหลือผู้ประสบภัยพิบัติกรณีฉุกเฉินสิ้นสุดลงไม่น้อยกว่าสิบห้าวัน โดยให้ทำเป็น
 หนังสือชี้แจงเหตุผลความจำเป็น และระยะเวลาที่ขออนุมัติขยาย พร้อมแนบเอกสารประกอบการพิจารณา
 ซึ่งเป็นอำนาจอนุมัติของอธิบดีกรมป้องกันและบรรเทาสาธารณภัย

๔. การสนับสนุน

๔.๑ ด้านงบประมาณ

๔.๑.๑ งบประมาณรายจ่ายประจำปี

งบประมาณ	สาระสำคัญ
(๑) องค์กรปกครองส่วนท้องถิ่น (Local)	<p>(๑.๑) ให้องค์กรปกครองส่วนท้องถิ่นตั้งงบประมาณรายจ่ายประจำปีในการป้องกันและบรรเทาสาธารณภัยในเขตพื้นที่ของตน เพื่อใช้ดำเนินการทั้งในระยะก่อนเกิด ขณะเกิด และหลังเกิดสาธารณภัย โดยเฉพาะงบประมาณเพื่อให้ความช่วยเหลือและบรรเทาความเดือดร้อนที่เกิดขึ้นเฉพาะหน้าและระยะยาว เช่น การอพยพ การจัดการ ศูนย์พักพิงชั่วคราว การสงเคราะห์ช่วยเหลือผู้ประสบภัย การสาธารณสุข การสื่อสาร การรักษาความสงบเรียบร้อย และการสาธารณูปโภค เป็นต้น</p> <p>(๑.๒) ให้องค์กรปกครองส่วนท้องถิ่นสนับสนุนงบประมาณเพื่อการป้องกันและบรรเทาสาธารณภัยในพื้นที่ของตนให้เป็นไปตามแผนการป้องกันและบรรเทาสาธารณภัยจังหวัด ซึ่งกำหนดให้มีแผนและขั้นตอนขององค์กรปกครองส่วนท้องถิ่น ในการจัดหาวัสดุอุปกรณ์ เครื่องมือเครื่องใช้ และยานพาหนะ พร้อมทั้งจัดให้มีเครื่องหมายสัญญาณหรือสิ่งอื่นใดในการแจ้งให้ประชาชนได้ทราบถึงการเกิดหรือ คาดว่าจะเกิดสาธารณภัย</p> <p>(๑.๓) ให้มีการตั้งงบประมาณในการป้องกันและบรรเทาสาธารณภัยในเขตท้องถิ่น ตามกรอบแนวทางตามกฎหมายที่เกี่ยวข้อง ได้แก่</p> <p>(๑.๓.๑) พระราชบัญญัติสภาตำบลและองค์การบริหารส่วนตำบล พ.ศ. ๒๕๓๗ และที่แก้ไขเพิ่มเติม มาตรา ๖๗ ภายใต้บังคับแห่งกฎหมาย องค์การบริหารส่วนตำบลมีหน้าที่ต้องทำในเขตองค์การบริหารส่วนตำบล (๔) ป้องกันและบรรเทาสาธารณภัย</p> <p>(๑.๓.๒) พระราชบัญญัติเทศบาล พ.ศ. ๒๔๙๖ และที่แก้ไขเพิ่มเติม มาตรา ๕๐ ภายใต้บังคับแห่งกฎหมาย เทศบาลตำบลมีหน้าที่ต้องทำในเขตเทศบาล (๑) รักษาความสงบเรียบร้อยของประชาชน</p> <p> มาตรา ๕๓ ภายใต้บังคับแห่งกฎหมาย เทศบาลเมืองมีหน้าที่ต้องทำในเขตเทศบาล (๑) กิจการตามที่ระบุไว้ในมาตรา ๕๐</p> <p> มาตรา ๕๖ ภายใต้บังคับแห่งกฎหมาย เทศบาลนครมีหน้าที่ต้องทำในเขตเทศบาล (๑) กิจการตามที่ระบุไว้ในมาตรา ๕๓</p> <p>(๑.๓.๓) พระราชบัญญัติองค์การบริหารส่วนจังหวัด พ.ศ. ๒๕๔๐ และที่แก้ไขเพิ่มเติม</p> <p> มาตรา ๔๕ องค์การบริหารส่วนจังหวัดมีอำนาจหน้าที่ดำเนินกิจการภายในเขตองค์การบริหารส่วนจังหวัด (๘) จัดทำกิจกรรมใด ๆ อันเป็นอำนาจหน้าที่ของราชการส่วนท้องถิ่นอื่นที่อยู่ในเขตองค์การบริหารส่วนจังหวัด และกิจการนั้นเป็น</p>

งบประมาณ	สาระสำคัญ
	<p>การสมควรให้ราชการส่วนท้องถิ่นอื่นร่วมกันดำเนินการหรือให้องค์การบริหารส่วนจังหวัดจัดทำ ทั้งนี้ ตามที่กำหนดในกฎกระทรวง</p> <p>(๑.๓.๔) พระราชบัญญัติกำหนดแผนและขั้นตอนการกระจายอำนาจให้แก่องค์กรปกครองส่วนท้องถิ่น พ.ศ. ๒๕๔๒</p> <p>มาตรา ๑๖ ให้เทศบาล เมืองพัทยา และองค์การบริหารส่วนตำบล มีอำนาจและหน้าที่ในการจัดระบบการบริการสาธารณะเพื่อประโยชน์ของประชาชนในท้องถิ่นของตนเอง (๒๙) การป้องกันและบรรเทาสาธารณภัย</p> <p>มาตรา ๑๗ ภายใต้บังคับมาตรา ๑๖ ให้องค์การบริหารส่วนจังหวัด มีอำนาจหน้าที่ในการจัดระบบบริการสาธารณะเพื่อประโยชน์ของประชาชนในท้องถิ่นของตน (๒๒) การป้องกันและบรรเทาสาธารณภัย</p> <ul style="list-style-type: none"> - ประกาศคณะกรรมการการกระจายอำนาจให้แก่องค์กรปกครองส่วนท้องถิ่น เรื่อง กำหนดอำนาจและหน้าที่ในการจัดระบบบริการสาธารณะขององค์การบริหารส่วนจังหวัด - ประกาศคณะกรรมการการกระจายอำนาจให้แก่องค์กรปกครองส่วนท้องถิ่น เรื่อง หลักเกณฑ์การสนับสนุนขององค์การบริหารส่วนจังหวัด เทศบาล และองค์การบริหารส่วนตำบลในการให้บริการสาธารณะ <p>(๑.๓.๕) ระเบียบกระทรวงมหาดไทยว่าด้วยวิธีการงบประมาณขององค์กรปกครองส่วนท้องถิ่น พ.ศ. ๒๕๔๑ และที่แก้ไขเพิ่มเติม</p> <p>อาศัยอำนาจตามข้อ ๖ จึงกำหนดหลักเกณฑ์ว่าด้วยการตั้งงบประมาณเพื่อการช่วยเหลือประชาชนตามอำนาจหน้าที่ขององค์การบริหารส่วนจังหวัด เทศบาล และองค์การบริหารส่วนตำบล พ.ศ. ๒๕๔๓</p>
<p>(๒) จังหวัดและกลุ่มจังหวัด (Area)</p>	<p>(๒.๑) ให้จังหวัดตั้งงบประมาณสำหรับการป้องกันและบรรเทาสาธารณภัยจากสำนักงบประมาณ ตามพระราชกฤษฎีกาว่าด้วยการบริหารงานจังหวัดและกลุ่มจังหวัดแบบบูรณาการ พ.ศ.๒๕๕๑ โดยการจัดทำแผนพัฒนาจังหวัด แผนพัฒนากลุ่มจังหวัด แผนปฏิบัติราชการประจำปีของจังหวัด แผนปฏิบัติราชการประจำปีของกลุ่มจังหวัด และค่าของงบประมาณของจังหวัดและกลุ่มจังหวัดตามกฎหมายว่าด้วยวิธีการงบประมาณ เพื่อให้จังหวัดและกลุ่มจังหวัดได้มีส่วนร่วมรับผิดชอบในการป้องกันและบรรเทาสาธารณภัย ในเขตพื้นที่รับผิดชอบ</p> <p>(๒.๒) ให้จังหวัดขอตั้งงบประมาณและขอรับการจัดสรรงบประมาณจากรัฐบาลเพื่อการป้องกันและบรรเทาสาธารณภัยได้อีกแนวทางหนึ่ง</p>
<p>(๓) ส่วนราชการ (Function)</p>	<p>ให้หน่วยงานระดับกระทรวง และระดับกรมขอตั้งงบประมาณรายจ่ายประจำปีเพื่อดำเนินงานด้านการป้องกันและบรรเทาสาธารณภัยตามภารกิจของหน่วยงานที่ดำเนินการรองรับยุทธศาสตร์ตามที่กำหนดไว้ในแผนการป้องกันและบรรเทาสาธารณภัยแห่งชาติ</p>

๔.๑.๒ งบกลาง

งบประมาณ	สาระสำคัญ
(๑) องค์กรปกครองส่วนท้องถิ่น	(๑.๑) ก่อนเกิดภัย : ให้องค์กรปกครองส่วนท้องถิ่นตั้งงบกลาง ประเภทเงินสำรองจ่าย ให้เพียงพอต่อการเผชิญเหตุสาธารณภัยที่อาจจะเกิดขึ้น (๑.๒) ขณะเกิดภัย : ให้องค์กรปกครองส่วนท้องถิ่นนำเงินงบประมาณที่ได้เตรียมไว้ ไปใช้จ่ายเพื่อบรรเทา/ช่วยเหลือความเดือดร้อนของประชาชนที่ประสบสาธารณภัย เป็นลำดับแรก ทั้งนี้ หากงบประมาณไม่เพียงพอให้ออนเงินงบประมาณเหลือจ่าย หรือ งบประมาณในแผนงาน/โครงการอื่น ที่ยังไม่มีควมจำเป็นเร่งด่วนที่ต้องใช้จ่ายไปตั้ง เป็นงบประมาณสำหรับจ่ายเพิ่มเติมได้ตามระเบียบกระทรวงมหาดไทยว่าด้วยวิธีการ งบประมาณขององค์กรปกครองส่วนท้องถิ่น พ.ศ. ๒๕๔๑ และที่แก้ไขเพิ่มเติม
(๒) รัฐบาล	(๒.๑) กรณีส่วนราชการหรือรัฐวิสาหกิจใดมีความจำเป็นต้องใช้จ่ายงบประมาณ นอกเหนือจากที่ได้รับการจัดสรรหรือได้รับการจัดสรรงบประมาณแล้วไม่เพียงพอที่จะดำเนินการและมีความจำเป็นเร่งด่วน ให้ส่วนราชการฯ ขอใช้เงินงบกลาง รายการเงินสำรองจ่ายเพื่อกรณีฉุกเฉินหรือจำเป็นโดยพิจารณาเฉพาะกรณีที่มีความ จำเป็นเร่งด่วนที่จะต้องรีบดำเนินการ เพื่อมิให้เกิดความเสียหายแก่ทางราชการ เท่านั้น ทั้งนี้ ต้องนำเสนอคณะรัฐมนตรีเพื่อพิจารณาอนุมัติ (๒.๒) ให้ส่วนราชการหรือรัฐวิสาหกิจใดที่ประสงค์ขอรับการสนับสนุนงบกลาง ให้ดำเนินการตามแนวทางปฏิบัติ กรณีการขออนุมัติใช้เงินงบกลาง รายการเงินสำรอง จ่ายเพื่อกรณีฉุกเฉินหรือจำเป็นที่คณะรัฐมนตรีอนุมัติ

๔.๑.๓ เงินอุดหนุนราชการตามระเบียบกระทรวงการคลังว่าด้วยเงินอุดหนุนราชการเพื่อช่วยเหลือผู้ประสบภัยพิบัติกรณีฉุกเฉิน เมื่อเกิดภัยพิบัติขึ้นในพื้นที่ใด ให้จังหวัดใช้เงินอุดหนุนราชการเพื่อช่วยเหลือผู้ประสบภัยพิบัติในกรณีฉุกเฉินให้ถูกต้องตามวิธีการและหลักเกณฑ์ที่กำหนด

๔.๒ แนวทางการขอรับการสนับสนุนทรัพยากร

ทรัพยากรของหน่วยงานภาครัฐ ส่วนราชการ รัฐวิสาหกิจ เพื่อสนับสนุนการป้องกันและบรรเทา สาธารณภัยในพื้นที่จังหวัด โดยได้มีการจัดทำฐานข้อมูลทรัพยากรที่จำเป็นในด้านการป้องกันและบรรเทา สาธารณภัย ให้สามารถดำเนินการระดมสรรพกำลัง ทรัพยากร เพื่อสนับสนุนการดำเนินการเมื่อเกิดภัยพิบัติ ในพื้นที่ (รายละเอียดตามภาคผนวก จ.)

๔.๓ การสื่อสารและโทรคมนาคม การติดต่อประสานงาน

๔.๓.๑ ระบบสื่อสารหลัก คือ ระบบสื่อสารที่มีใช้งานโดยทั่วไปของหน่วยงาน และองค์กร ปกครองส่วนท้องถิ่นต่าง ๆ เป็นช่องทางติดต่อสื่อสารระหว่างหน่วยงานกับหน่วยงาน และระหว่างหน่วยงาน กับประชาชน ซึ่งทุกหน่วยงานต้องจัดเตรียมไว้ให้พร้อมใช้ติดต่อสื่อสารได้ตลอดเวลาและเข้าถึงข้อมูลที่สำคัญ ในการบริหารจัดการสาธารณภัยอย่างทั่วถึง ได้แก่ โทรศัพท์ โทรสาร

(๑) สำนักงานป้องกันและบรรเทาสาธารณภัยจังหวัด โทรศัพท์/โทรสาร ๐ ๗๗๕๐ ๒๒๕๗, ๐ ๗๗๕๐ ๓๒๓๐, ๐ ๗๗๕๐ ๑๒๐๗

(๒) ที่ทำการปกครองจังหวัด โทรศัพท์/โทรสาร ๐ ๗๗๕๑ ๑๙๙๘

๔.๓.๒ ระบบสื่อสารรอง คือ ระบบสื่อสารที่มีใช้โดยทั่วไป และใช้งานควบคู่กับระบบสื่อสารหลักเป็นช่องทางเสริมในการติดต่อสื่อสาร โดยองค์กรปกครองส่วนท้องถิ่น และหน่วยงานที่เกี่ยวข้องจะต้องจัดให้มีระบบการสื่อสารรองให้สามารถติดต่อสื่อสารได้อย่างทั่วถึง

(๑) วิทยุสื่อสารข่ายต่าง ๆ เช่น ระบบ HF/SBB/VHF วิทยุสื่อสาร ระบบ VHF ความถี่หลัก ๑๖๒.๒๐๐ MHz ความถี่รอง ๑๖๒.๑๒๕ MHz นามเรียกขาน “โชคชัย”

(๒) กำหนดคลื่นความถี่วิทยุ ๑๖๑.๒๐๐ MHz เป็นคลื่นความถี่กลางในการติดต่อประสานงานระหว่างหน่วยงานราชการ รัฐวิสาหกิจ ความถี่วิทยุ ๑๔๕.๐๐๐ MHz เป็นคลื่นความถี่กลางในการติดต่อประสานงานกับสมาคมวิทยุสมัครเล่น ความถี่วิทยุ ๑๖๑.๒๒๕ MHz เป็นคลื่นความถี่กลางในการติดต่อประสานงานกับมูลนิธิ และ ความถี่วิทยุ ๒๔๕.๐๐๐ MHz และ ๒๔๕.๕๐๐ MHz เป็นคลื่นความถี่กลางในการติดต่อประสานงานกับสมาคมวิทยุสมัครเล่น ภาคประชาชน โดยสำนักงานป้องกันและบรรเทาสาธารณภัยจังหวัดชุมพร เป็นหน่วยงานดูแลรับผิดชอบคลื่นความถี่กลาง

(๓) รถสื่อสารเคลื่อนที่ เช่น รถยนต์ติดตั้งวิทยุสื่อสาร ของศูนย์สื่อสารกรมการปกครอง เขต ๗ จังหวัดชุมพร และรถติดตั้งวิทยุสื่อสารของสมาคมวิทยุสมัครเล่นจังหวัดชุมพร

(๔) สถานีโทรทัศน์ สถานีวิทยุชุมชน ระบบกระจายเสียงตามสาย

(๕) ระบบสื่อสารผ่านดาวเทียม

๔.๓.๓ ระบบสื่อสารสำรอง จัดเตรียมระบบสื่อสารสำรองไว้ใช้ทดแทนในกรณีระบบสื่อสารหลักไม่สามารถใช้งานได้ เช่น โทรศัพท์ โทรสาร โทรศัพท์เคลื่อนที่

(๑) โทรศัพท์เคลื่อนที่แจ้งเหตุ

(๒) แจ้งเหตุด่วนเหตุร้าย โทร. ๑๙๑

(๓) แจ้งเหตุแพทย์ฉุกเฉิน โทร. ๑๖๖๙

(๔) แจ้งเหตุไฟไหม้-ดับเพลิง โทร. ๑๙๙

(๕) แจ้งเหตุสาธารณภัย โทร. ๑๗๘๔

(๖) แจ้งเหตุกระแสไฟฟ้าขัดข้อง การไฟฟ้าส่วนภูมิภาค โทร. ๑๑๒๙

(๗) แจ้งการประปา น้ำไม่ไหล การประปาส่วนภูมิภาค โทร. ๑๖๖๒

(๘) แจ้งเหตุด่วนทางน้ำ กรมเจ้าท่า โทร. ๑๑๙๙

(๙) สายด่วนกรมทางหลวง โทร. ๑๕๘๖

(๑๐) สายด่วนกรมทางหลวงชนบท โทร. ๑๑๔๖

(๑๑) ศูนย์เตือนภัยพิบัติแห่งชาติ โทร. ๑๙๒

(๑๒) สถานีวิทยุกระจายเสียงแห่งประเทศไทย จังหวัดชุมพร FM ๑๐๐ Mhz, AM ๑๓๗๗ Khz

(รายละเอียดตามภาคผนวก ฉ)

ลงนาม



ผู้เสนอแผน

(นายคงศักดิ์ คงปาน)

หัวหน้าสำนักงานป้องกันและบรรเทาสาธารณภัยจังหวัดชุมพร

15/10/25

ลงนาม



ผู้เห็นชอบแผน

(นายสมพร ปัจฉิมเพชร)

รองผู้ว่าราชการจังหวัดชุมพร

ลงนาม



ผู้อนุมัติแผน

(นายวิสาห์ พูลศิริรัตน์)

ผู้ว่าราชการจังหวัดชุมพร

ผู้อำนวยการจังหวัด

ภาคผนวก ก.

สถิติการเกิดอุทกภัยย้อนหลัง ๓ ปี

ข้อมูลการเกิดอุทกภัยในพื้นที่จังหวัดชุมพร ช่วงปี พ.ศ. 2563 - 2565

ช่วงเวลาที่เกิดภัย			พื้นที่ประสบภัย				ผลกระทบ/ความเสียหาย			
ปี พ.ศ.	เดือน	วันที่	จังหวัด	อำเภอ	ตำบล	หมู่บ้าน/ ชุมชน	ผู้เสียชีวิต (คน)	ผู้บาดเจ็บ (คน)	มูลค่าความเสียหาย (บาท)	
2563	กุมภาพันธ์	18	ชุมพร	เมืองชุมพร	ท่ายาง	4	-	-	-	
					ปากน้ำ	1	-	-	-	
					สวี	1	-	-	-	
				ปะทิว	บางสน	6	-	-	2,920,000	
					สะพลี	8	-	-		
					ทะเลทรัพย์	1	-	-		
	สิงหาคม	2	ชุมพร	ท่าแซะ	หินแก้ว	6	-	-	1,200,000	
					เมืองชุมพร	ถ้ำสิงห์	6	-	-	350,000
				พะโต๊ะ	บ้านนา	2	-	-		
					ปากทรง	9	-	-	1,500,000	
					พระรักษ์	5	-	-		
					ปังหวาน	4	-	-		
					พะโต๊ะ	6	-	-		
	กันยายน	18	ชุมพร	เมืองชุมพร	ตากแดด	8	-	-		
					ปะทิว	เขาไชยราช	11	-	-	4,000,000
						พะโต๊ะ	ปากทรง	9	-	-
		ชุมพร	พระรักษ์	5	-		-			
			ปังหวาน	3	-		-			
			พะโต๊ะ	3	-	-				
	ตุลาคม	26	ชุมพร	ท่าแซะ	ท่าแซะ	2	-	-	1,200,000	
หงษ์เจริญ					2	-	-	1,200,000		
พฤศจิกายน	8	ชุมพร	ทุ่งตะโก	ตะโก	9	-	-			
				ทุ่งตะไคร	8	-	-			
				ช่องไม้แก้ว	5	-	-			
				ปากตะโก	1	-	-			
2563	พฤศจิกายน	8	ชุมพร	หลังสวน	นาพญา	10	-	-		
					บ้านควน	3	-	-		
					บางน้ำจืด	2	-	-		
					นาขา	1	-	-		

ช่วงเวลาที่เกิดภัย			พื้นที่ประสบภัย				ผลกระทบ/ความเสียหาย							
ปี พ.ศ.	เดือน	วันที่	จังหวัด	อำเภอ	ตำบล	หมู่บ้าน/ ชุมชน	ผู้เสียชีวิต (คน)	ผู้บาดเจ็บ (คน)	มูลค่าความเสียหาย (บาท)					
					พ้อแดง	1	-	-						
					บางมะพร้าว	1	-	-						
					ชุมพร	สวี	นาโพธิ์	6	-	-	140,000			
							ท่าหิน	10	-	-				
							นาสัก	3	-	-				
							ครน	1	-	-				
							ด่านสวี	2	-	-				
							ชุมพร	พะโต๊ะ	ปากทรง	7	-	-	500,000	
							13			พระรักษ์	3	-	-	
										ปังหวาน	3	-	-	
ชุมพร	สวี	ท่าหิน	10	-						-				
		นาโพธิ์	8	-						-				
		ด่านสวี	2	-						-				
		ครน	7	-						-				
		ทุ่งระยะ	5	-						-				
		นาสัก	13	-						-				
		สวี	4	-						-				
		วิสัยใต้	1	-						-				
ทุ่งตะโก	ทุ่งตะไคร	8	-	-										
	ปากตะโก	2	-	-										
	ช่องไม้แก้ว	2	-	-										
	ตะโก	9	-	-										
หลังสวน	หาดยาย	7	-	-										
	นาพญา	5	-	-										
	นาขา	3	-	-										
	บ้านควน	2	-	-										
	บางน้ำจืด	5	-	-										
ธันวาคม	2	ชุมพร	พะโต๊ะ	ปากทรง						6	-	-		
				พระรักษ์	9	-	-							
				ปังหวาน	2	-	-							
				พะโต๊ะ	6	-	-							

ช่วงเวลาที่เกิดภัย			พื้นที่ประสบภัย				ผลกระทบ/ความเสียหาย					
ปี พ.ศ.	เดือน	วันที่	จังหวัด	อำเภอ	ตำบล	หมู่บ้าน/ ชุมชน	ผู้เสียชีวิต (คน)	ผู้บาดเจ็บ (คน)	มูลค่าความเสียหาย (บาท)			
			ชุมพร	ละแม	ละแม	20	-	-	3,178,000			
					ทุ่งหลวง	8	-	-				
2563	ธันวาคม	2	ชุมพร	ละแม	ทุ่งควาวัด	8	-	-				
					สวนแตง	10	-	-				
		3	ชุมพร	สวี	ท่าหิน	4	-	-				
					วิสัยใต้	8	-	-				
					ครน	1	-	-				
					นาโพธิ์	6	-	-				
							เขาค่าย	1	-	-		
							นาสัก	17	-	-		
							ทุ่งระยะ	8	-	-		
							ทุ่งตะโก	ตะโก	14	-	-	
								ทุ่งตะไคร	6	-	-	
								ช่องไม้แก้ว	7	-	-	
								ปากตะโก	2	-	-	
							หลังสวน	บ้านควน	18	-	-	9,105,000
								หาดยาย	7	-	-	
								วังตะกอก	15	-	-	
								ท่ามะพลา	5	-	-	
								นาขา	7	-	-	
		นาพญา	16	-	-							
		บางมะพร้าว	14	-	-							
		พ้อแดง	8	-	-							
		25	ชุมพร	สวี	วิสัยใต้	8	-	-				
					ท่าแซะ	รับร่อ	23	-	-	2,650,000		
					ปะทิว	สะพลี	5	-	-			
						บางสน	2	-	-			
				ทะเลทรัพย์	1	-	-					

ช่วงเวลาที่เกิดภัย			พื้นที่ประสบภัย				ผลกระทบ/ความเสียหาย		
ปี พ.ศ.	เดือน	วันที่	จังหวัด	อำเภอ	ตำบล	หมู่บ้าน/ ชุมชน	ผู้เสียชีวิต (คน)	ผู้บาดเจ็บ (คน)	มูลค่าความเสียหาย (บาท)
					ชุมโค	5	-	-	
					ดอนยาง	7	-	-	
				เมืองชุมพร	วังใหม่	1	-	-	
					บ้านนา	1	-	-	
					ตากแดด	6	-	-	
					นาชะอัง	1	-	-	
					หาดทรายรี	7	-	-	
2564	กรกฎาคม	20	ชุมพร	หลังสวน	หาดยาย	1	-	-	2,000,000
2564	กรกฎาคม	21	ชุมพร	พะโต๊ะ	พะโต๊ะ	8	-	-	
					ปากทรง	9	-	-	1,000,000
	ตุลาคม	8	ชุมพร	พะโต๊ะ	ปากทรง	9	-	-	1,500,000
					พะโต๊ะ	14	-	-	
					พระรักรักษ์	6	-	-	
					ปังหวาน	6	-	-	
	ตุลาคม	9	ชุมพร	หลังสวน	ท่ามะปลา	4	-	-	
					หาดยาย	3	-	-	
					แหลมทราย	1	-	-	
					พ้อแดง	6	-	-	
					บางมะพร้าว	1	-	-	
					วังตะกอก	3	-	-	
	ตุลาคม	12	ชุมพร	พะโต๊ะ	ท่ามะปลา	4	-	-	1,000,000
พระรักรักษ์					1	-	-		
ปังหวาน					1	-	-		
ตุลาคม	14	ชุมพร	หลังสวน	ท่ามะปลา	1	-	-		
พฤศจิกายน	11	ชุมพร	เมืองชุมพร	หาดพันไกร	6	-	-		
พฤศจิกายน	12	ชุมพร	ทุ่งตะโก	ตะโก	14	-	-		
				ช่องไม้แก้ว	8	-	-		
				ทุ่งตะไคร	8	-	-		
				ปากตะโก	5	-	-		
			ปะทิว	บางสน	2	-	-		

ช่วงเวลาที่เกิดภัย			พื้นที่ประสบภัย				ผลกระทบ/ความเสียหาย		
ปี พ.ศ.	เดือน	วันที่	จังหวัด	อำเภอ	ตำบล	หมู่บ้าน/ ชุมชน	ผู้เสียชีวิต (คน)	ผู้บาดเจ็บ (คน)	มูลค่าความเสียหาย (บาท)
					ทะเลทรัพย์	1	-	-	21,920,000
					ดอนยาง	9	-	-	
					ชุมโค	4	-	-	
					ปากคลอง	3	-	-	
					เขาไชยราช	2	-	-	
					สะพลี	2	-	-	
				เมืองชุมพร	บ้านนา	13	-	-	
					ตากแดด	9	-	-	
					ขุนกระทิง	6	-	-	6,260,000
					วังใหม่	3	-	-	
					วังไผ่	10	-	-	
					บางลึก	12	-	-	
					วิสัยเหนือ	5	-	-	
					บางหมาก	12	-	-	
2564	พฤศจิกายน	12	ชุมพร	เมืองชุมพร	ปากน้ำ	4	-	-	
					หาดทรายรี	3	-	-	
					นาชะอัง	9	-	-	
					ทุ่งคา	4	-	-	
				สวี	วิสัยใต้	10	-	-	4,705,000
					ทุ่งระยะ	11	-	-	
					ครน	14	-	-	
					นาสัก	19	-	-	
					ท่าหิน	10	-	-	
					เขาทะลุ	11	-	-	
					นาโพธิ์	8	3	-	
					เขาค่าย	12	-	-	
					สวี	4	-	-	
					ปากแพรก	6	-	-	
					ด่านสวี	11	-	-	
				หลังสวน	ท่ามะปลา	8	-	-	
					หาดยาย	11	-	-	

ช่วงเวลาที่เกิดภัย			พื้นที่ประสบภัย				ผลกระทบ/ความเสียหาย		
ปี พ.ศ.	เดือน	วันที่	จังหวัด	อำเภอ	ตำบล	หมู่บ้าน/ ชุมชน	ผู้เสียชีวิต (คน)	ผู้บาดเจ็บ (คน)	มูลค่าความเสียหาย (บาท)
					วังตะกอก	13	-	-	960,076
					แหลมทราย	12	-	-	
					บางน้ำจืด	13	-	-	
					บ้านควน	18	-	-	
					นาขา	15	-	-	
					พ้อแดง	10	-	-	
					บางมะพร้าว	11	-	-	
					นาพญา	17	-	-	
					ปากน้ำ	6	-	-	100,000
					ชุมชน	18	-	-	
				พะโต๊ะ	ปังหวาน	9	-	-	
					พระรักษ์	9	-	-	
				ปะทิว	ทะเลทรัพย์	2	-	-	
					ชุมโค	3	-	-	
		13	ชุมพร	ปะทิว	ทะเลทรัพย์	5	-	-	
					ดอนยาง	5	-	-	
					เขาไชยราช	9	-	-	
					ชุมโค	3	-	-	
					ปากคลอง	4	-	-	
					บางสน	2	-	-	
2564	พฤศจิกายน	13	ชุมพร	ปะทิว	สะพลี	1	-	-	
		14	ชุมพร	ท่าแซะ	ท่าแซะ	18	-	-	
					นากระตาม	11	-	-	
					หินแก้ว	6	-	-	
					ทรัพย์อนันต์	4	-	-	
					หงษ์เจริญ	10	-	-	
					คุริง	4	-	-	
					สองพี่น้อง	3	-	-	
					ท่าข้าม	4	-	-	
					สลุย	8	-	-	
					ชุมชน	5	-	-	

ช่วงเวลาที่เกิดภัย			พื้นที่ประสบภัย				ผลกระทบ/ความเสียหาย		
ปี พ.ศ.	เดือน	วันที่	จังหวัด	อำเภอ	ตำบล	หมู่บ้าน/ ชุมชน	ผู้เสียชีวิต (คน)	ผู้บาดเจ็บ (คน)	มูลค่าความเสียหาย (บาท)
		15	ชุมพร	ท่าแซะ	รับร่อ	3	-	-	600,000
		17	ชุมพร	ละแม	ละแม	16	-	-	20,690,384
			สวนแตง		6	-	-		
			ทุ่งหลวง		8	-	-		
			ทุ่งควายวัด		8	-	-		
		21	ชุมพร	เมืองชุมพร	วังใหม่	1	-	-	150,000
		24	ชุมพร	เมืองชุมพร	ท่ายาง	2	-	-	
		25	ชุมพร	หลังสวน	ท่ามะปลา	6	-	-	
					หาดยาย	4	-	-	
					วังตะกอก	7	-	-	
					แหลมทราย	12	-	-	
					พ้อแดง	10	-	-	
					บางมะพร้าว	13	-	-	
					นาพญา	17	-	-	
					บ้านควน	16	-	-	
					นาขา	7	-	-	
					ปากน้ำ	6	-	-	
					บางน้ำจืด	2	-	-	
					ชั้นเงิน	8	-	-	
				พะโต๊ะ	ปังหวาน	9	-	-	1,500,000
			พระรักษ์		9	-	-		
			พะโต๊ะ		12	-	-		
				ละแม	ละแม	20	-	-	20,730,500
			สวนแตง		10	-	-		
			ทุ่งหลวง		9	-	-		
			ทุ่งควายวัด		8	-	-		
2564	พฤศจิกายน	29	ชุมพร	เมืองชุมพร	ถ้ำสิงห์	5	-	-	130,000
		30	ชุมพร	หลังสวน	ท่ามะปลา	9	-	-	
			หาดยาย		13	-	-		
			วังตะกอก		13	-	-		
			แหลมทราย		12	-	-		

ช่วงเวลาที่เกิดภัย			พื้นที่ประสบภัย				ผลกระทบ/ความเสียหาย		
ปี พ.ศ.	เดือน	วันที่	จังหวัด	อำเภอ	ตำบล	หมู่บ้าน/ ชุมชน	ผู้เสียชีวิต (คน)	ผู้บาดเจ็บ (คน)	มูลค่าความเสียหาย (บาท)
					พ้อแดง	10	-	-	
					บางมะพร้าว	14	-	-	
					นาพญา	19	-	-	
					บ้านควน	18	-	-	
					นาขา	13	-	-	
					บางน้ำจืด	14	-	-	
					ปากน้ำ	6	-	-	
				ทุ่งตะโก	ตะโก	6	-	-	
					ช่องไม้แก้ว	3	-	-	
					ทุ่งตะไคร	6	-	-	
					ปากตะโก	2	-	-	
				สวี	ปากแพรก	6	-	-	1,510,000
					สวี	4	-	-	
					เขาค่าย	7	-	-	
					นาสัก	6	-	-	
					ท่าหิน	10	-	-	
					วิสัยใต้	10	-	-	
					ทุ่งระยะ	11	-	-	
					เขาทะเลลู	3	-	-	
					ครน	6	-	-	
					นาโพธิ์	8	-	-	
					ด่านสวี	8	-	-	
				ละแม	ละแม	20	-	-	
					สวนแตง	10	-	-	
					ทุ่งหลวง	9	-	-	
					ทุ่งควัด	8	-	-	
	ธันวาคม	1	ชุมพร	พะโต๊ะ	พะโต๊ะ	18	-	-	2,000,000
					ปังหวาน	9	-	-	
					พระรักษ์	9	-	-	
					ปากทรง	9	-	-	
				เมืองชุมพร	วิสัยเหนือ	1	-	-	15,000

ช่วงเวลาที่เกิดภัย			พื้นที่ประสบภัย				ผลกระทบ/ความเสียหาย		
ปี พ.ศ.	เดือน	วันที่	จังหวัด	อำเภอ	ตำบล	หมู่บ้าน/ ชุมชน	ผู้เสียชีวิต (คน)	ผู้บาดเจ็บ (คน)	มูลค่าความเสียหาย (บาท)
2565	เมษายน	4	ชุมพร	หลังสวน	ท่ามะปลา	3	-	-	
					นาขา	2	-	-	
					นาพญา	19	-	-	
					บางน้ำจืด	1	-	-	
					บ้านควน	12	-	-	
					หาดยาย	13	-	-	
					บางมะพร้าว	1	-	-	
					พ้อแดง	3	-	-	
					วังตะกอก	3	-	-	
	เมษายน	5	ชุมพร	พะโต๊ะ	ปังหวาน	1	-	-	6,000,000
	พฤษภาคม	5	ชุมพร	หลังสวน	นาขา	1	-	-	
					วังตะกอก	1	-	-	
		22		เมืองชุมพร	ตากแดด	1	-	-	
		23		ท่าแซะ	ทรัพย์อนันต์	1	-	-	
					ท่าข้าม	11	-	-	750,000
	มิถุนายน	1		เมืองชุมพร	หาดทรายรี	1	-	-	
	กรกฎาคม	11		หลังสวน	วังตะกอก	1	-	-	
	ตุลาคม	18		ท่าแซะ	ท่าข้าม	3	-	-	
		20		พะโต๊ะ	ปากทรง	8	-	-	2,500,000
					พระรักษ์	2	-	-	
				ปะทิว	สะพลี	10	-	-	
		21		หลังสวน	นาขา	2	-	-	600,000
	พฤศจิกายน	5		ปะทิว	เขาไชยราช	11	-	-	3,000,000
		6		หลังสวน	บางน้ำจืด	1	-	-	
		15		ปะทิว	ปากคลอง	4	-	-	963,100
		26		หลังสวน	วังตะกอก	1	-	-	
	ธันวาคม	3		เมืองชุมพร	บ้านนา	1	-	-	
					ถ้ำสิงห์	2	-	-	200,000
		4		ปะทิว	ปากคลอง	7	-	-	12,002,000
					เขาไชยราช	1	-	-	
					ดอนยาง	5	-	-	

ช่วงเวลาที่เกิดภัย			พื้นที่ประสบภัย				ผลกระทบ/ความเสียหาย		
ปี พ.ศ.	เดือน	วันที่	จังหวัด	อำเภอ	ตำบล	หมู่บ้าน/ ชุมชน	ผู้เสียชีวิต (คน)	ผู้บาดเจ็บ (คน)	มูลค่าความเสียหาย (บาท)
					ชุมโค	14	-	-	
					ทะเลทรัพย์	8	-	-	
					บางสน	3	-	-	
		5		ท่ามะแซะ	หงษ์เจริญ	14	-	-	
					คูริง	7	-	-	
					ท่าข้าม	16	-	-	
					สลุย	8	-	-	
					สองพี่น้อง	8	-	-	
					ท่ามะแซะ	18	-	-	
					นากระตาม	11	-	-	
					ทรัพย์อนันต์	7	-	-	
					หินแก้ว	6	-	-	
					รับร่อ	23	-	-	
		5		สวี	ทุ่งระยะ	10	-	-	7,745,000
					ครน	14	-	-	
					นาสัก	8	-	-	
					นาโพธิ์	7	-	-	
					สวี	4	-	-	
					ปากแพรก	6	-	-	
					เขาค่าย	11	-	-	
					เขาทะเล	11	-	-	
					ท่าหิน	8	-	-	
					วิสัยใต้	10	-	-	
				หลังสวน	บางมะพร้าว	6	-	-	
				ปะทิว	เขาไชยราช	11	-	-	4,030,000
		6		เมืองชุมพร	บางลึก	6	-	-	
				ปะทิว	ดอนยาง	16	-	-	7,000,000
		8		ละแม	ละแม	11	-	-	5,040,000
					สวนแตง	4	-	-	
					ทุ่งหลวง	2	-	-	
					ทุ่งควั๊ด	3	-	-	

ช่วงเวลาที่เกิดภัย			พื้นที่ประสบภัย				ผลกระทบ/ความเสียหาย		
ปี พ.ศ.	เดือน	วันที่	จังหวัด	อำเภอ	ตำบล	หมู่บ้าน/ ชุมชน	ผู้เสียชีวิต (คน)	ผู้บาดเจ็บ (คน)	มูลค่าความเสียหาย (บาท)
		8		หลังสวน	บ้านควน	18	-	-	
					บางน้ำจืด	1	-	-	
						5	-	-	
					นาขา	7	-	-	465,000

ภาคผนวก ข.
พื้นที่เสี่ยงอุทกภัย

แบบสำรวจ พื้นที่เสี่ยงอุทกภัยและการเตรียมการป้องกันและแก้ไขปัญหาอุทกภัย ปี 2566

จังหวัดชุมพร

Table with 7 main columns: 1. พื้นที่ (Location/Community), 2. ลักษณะความเสี่ยง (Risk Characteristics), 3. สาเหตุหลัก/ปัจจัยเร่ง (Main Causes/Factors), 4. ผลกระทบ (Impact/Consequences), 5. ความถี่ (Frequency), 6. ระบบการเฝ้าระวังและการแจ้งเตือนที่ใช้ในพื้นที่หมู่บ้าน/ชุมชนเสี่ยง (Monitoring and Alerting Systems), 7. การเตรียมการป้องกันและแก้ไขปัญหายุทกภัยในช่วงฤดูฝน (Prevention and Relief Measures for Flood Season).

แบบสำรวจ พื้นที่เสี่ยงอุทกภัยและการเตรียมการป้องกันและแก้ไขปัญหาอุทกภัย ปี 2566

จังหวัดชุมพร

1		2				3				4				5				6								7																
ที่	รหัสหมู่บ้าน (กรม ป.ค.)	พื้นที่					***ลักษณะความเสี่ยง (/)				สาเหตุหลัก/ปัจจัยบังคับ				ผลกระทบ				ความถี่ (/)				ระบบการเฝ้าระวังและการแจ้งเตือนภัยที่ใช้ในพื้นที่หมู่บ้าน /ชุมชนเสี่ยงฯ								การเตรียมการป้องกันและแก้ไขปัญหาอุทกภัยในช่วงฤดูฝน											
		ชื่ออำเภอ	ชื่อตำบล	รูปแบบการปกครอง (หมู่ที่/ชุมชน)	หมู่ที่	ชื่อ อปท.	น้ำท่วมสูง	น้ำล้นตลิ่ง	น้ำท่วมฉับพลัน/น้ำไหลหลาก	ดิน/โคลนถล่ม	ไม่มีความเสี่ยง/ไม่ประสบน้ำท่วม	ผลกระทบร่วม	ผลกระทบร่วม	เกณฑ์ที่ต่ำกว่าสูงสุด (ม.)	บ้านเรือนประชาชนที่ได้รับผลกระทบ (หลัง)	ทุกปี	2 ปี/ครั้ง	3 ปี/ครั้ง	4-9 ปี	10 ปี/ครั้งหรือมากกว่า	หอเตือนภัย / หอเตือนภัยขนาดเล็ก			สถานีถ่ายทอดสัญญาณเตือนภัยเมฆชาย (CSC)			หอกระจายข่าว / ระบบเสียงตามสาย			สถานีตรวจวัดระดับน้ำ			สถานี/เครือข่ายปริมาณน้ำฝน			พื้นที่เขตภัย/ศูนย์พักพิง หรือรองรับการอพยพ	ชุดออกตระเวน/อาสาสมัคร (/)	กำลังจิตอาสา/แม่ใจที่สังกัดอาสาสมัครฯ (/)	จัดพื้นที่รองรับน้ำ (/)	ติดตั้งเครื่องสูบน้ำ/แรงผลักดันเชิงไว้ชั่วคราว (/)	การเสริมคัน/ทำนบ/พังกั้นน้ำ (/)	อื่นๆ (ระบุ)
		มีจุดสูบน้ำท่วมบ้าน	มีจุดท่วมบ้าน/ทรุดตลิ่งได้	มีจุดท่วมบ้านและอพยพบางส่วน	เกษตร/ประมง/กสิกรรม	ถนนสาธารณะประชิดริมตลิ่งเสี่ยงชาย	ระดับน้ำที่เคยท่วมสูงสุด (ม.)	รวมจำนวน	ใช้งานได้ (จำนวน)	ใช้งานได้ (จำนวน)	พร้อมรับเตือนภัย (ระบุ)										รวมจำนวน	ใช้งานได้ (จำนวน)	ใช้งานได้ (จำนวน)	พร้อมรับเตือนภัย (ระบุ)	รวมจำนวน	ใช้งานได้ (จำนวน)	ใช้งานได้ (จำนวน)	พร้อมรับเตือนภัย (ระบุ)	รวมจำนวน	ใช้งานได้ (จำนวน)	ใช้งานได้ (จำนวน)	พร้อมรับเตือนภัย (ระบุ)	รวม (หลัง)	รองรับผู้อพยพได้ (คน)								
257	86020409	ท่าแซะ	นากระตาม	หมู่ที่ 9	อบต.นากระตาม	/	/	/	/	/	/										/	/	/	/	/	/	/															
258	86020410	ท่าแซะ	นากระตาม	หมู่ที่ 10	อบต.นากระตาม	/	/	/	/	/	/	/	/	/	/	/	/	/												/	/											
259	86020411	ท่าแซะ	นากระตาม	หมู่ที่ 11	อบต.นากระตาม	/	/	/	/	/	/	/	/	/	/	/	/	/												/	/											
260	86020501	ท่าแซะ	รับร้อ	หมู่ที่ 1	อบต.รับร้อ	/	/	/	/	/	/	/	/	/	/	/	/	/									1	1,000														
261	86020502	ท่าแซะ	รับร้อ	หมู่ที่ 2	อบต.รับร้อ	/	/	/	/	/	/	/	/	/	/	/	/	/																								
262	86020503	ท่าแซะ	รับร้อ	หมู่ที่ 3	อบต.รับร้อ	/	/	/	/	/	/	/	/	/	/	/	/	/																								
263	86020504	ท่าแซะ	รับร้อ	หมู่ที่ 4	อบต.รับร้อ	/	/	/	/	/	/	/	/	/	/	/	/	/																								
264	86020505	ท่าแซะ	รับร้อ	หมู่ที่ 5	อบต.รับร้อ	/	/	/	/	/	/	/	/	/	/	/	/	/																								
265	86020506	ท่าแซะ	รับร้อ	หมู่ที่ 6	อบต.รับร้อ	/	/	/	/	/	/	/	/	/	/	/	/	/																								
266	86020507	ท่าแซะ	รับร้อ	หมู่ที่ 7	อบต.รับร้อ	/	/	/	/	/	/	/	/	/	/	/	/	/																								
267	86020508	ท่าแซะ	รับร้อ	หมู่ที่ 8	อบต.รับร้อ	/	/	/	/	/	/	/	/	/	/	/	/	/																								
268	86020509	ท่าแซะ	รับร้อ	หมู่ที่ 9	อบต.รับร้อ	/	/	/	/	/	/	/	/	/	/	/	/	/																								
269	86020510	ท่าแซะ	รับร้อ	หมู่ที่ 10	อบต.รับร้อ	/	/	/	/	/	/	/	/	/	/	/	/	/																								
270	86020511	ท่าแซะ	รับร้อ	หมู่ที่ 11	อบต.รับร้อ	/	/	/	/	/	/	/	/	/	/	/	/	/																								
271	86020512	ท่าแซะ	รับร้อ	หมู่ที่ 12	อบต.รับร้อ	/	/	/	/	/	/	/	/	/	/	/	/	/																								
272	86020513	ท่าแซะ	รับร้อ	หมู่ที่ 13	อบต.รับร้อ	/	/	/	/	/	/	/	/	/	/	/	/	/																								
273	86020514	ท่าแซะ	รับร้อ	หมู่ที่ 14	อบต.รับร้อ	/	/	/	/	/	/	/	/	/	/	/	/	/																								
274	86020515	ท่าแซะ	รับร้อ	หมู่ที่ 15	อบต.รับร้อ	/	/	/	/	/	/	/	/	/	/	/	/	/																								
275	86020516	ท่าแซะ	รับร้อ	หมู่ที่ 16	อบต.รับร้อ	/	/	/	/	/	/	/	/	/	/	/	/	/																								
276	86020517	ท่าแซะ	รับร้อ	หมู่ที่ 17	อบต.รับร้อ	/	/	/	/	/	/	/	/	/	/	/	/	/																								
277	86020518	ท่าแซะ	รับร้อ	หมู่ที่ 18	อบต.รับร้อ	/	/	/	/	/	/	/	/	/	/	/	/	/																								
278	86020518	ท่าแซะ	รับร้อ	หมู่ที่ 18	อบต.รับร้อ	/	/	/	/	/	/	/	/	/	/	/	/	/																								
279	86020519	ท่าแซะ	รับร้อ	หมู่ที่ 19	อบต.รับร้อ	/	/	/	/	/	/	/	/	/	/	/	/	/																								
280	86020520	ท่าแซะ	รับร้อ	หมู่ที่ 20	อบต.รับร้อ	/	/	/	/	/	/	/	/	/	/	/	/	/										1	1	ไม่ทราบ												

แบบสำรวจ พื้นที่เสี่ยงอุทกภัยและการเตรียมการป้องกันและแก้ไขปัญหาอุทกภัย ปี 2566

จังหวัดชุมพร

ที่	1					2					3	4					5					6							7					หมายเหตุ									
	พื้นที่					***ลักษณะความเสี่ยง (/)					สาเหตุหลัก/ปัจจัยบังคับ	ผลกระทบ					ความถี่ (/)					ระบบการเฝ้าระวังและการแจ้งเตือนที่ใช้ในพื้นที่หมู่บ้าน/ชุมชนเสี่ยงฯ							การเตรียมการป้องกันและแก้ไขปัญหามลพิษในช่วงฤดูฝน														
	รหัสหมู่บ้าน (กรม ปศ.)	ชื่ออำเภอ	ชื่อตำบล	รูปแบบการปกครอง (หมู่ที่/ชุมชน)	หมู่ที่	ชื่อ อปท.	ชุมชน (ไม่ใช่ชื่อหมู่บ้าน) เฉพาะพื้นที่ปกครองแบบชุมชน	น้ำท่วมขัง	น้ำล้นตลิ่ง	น้ำท่วมฉับพลัน/น้ำไหลหลาก	ดิน/โคลนถล่ม	ไม่มีความเสี่ยง/ไม่มีประวัติน้ำท่วม	หมด (ระบุปริมาณฝน 24 ชม. ที่ทำให้ท่วมหรือดินถล่ม มม.) น้ำล้น สป.1 way จากเขื่อน/อ่างเก็บน้ำ (ระบุชื่อเขื่อน/อ่าง) น้ำล้นตลิ่งจากแม่น้ำ/แหล่งน้ำ (ระบุชื่อแม่น้ำ/แหล่งน้ำ) ระบุระดับน้ำที่สถานี/สะพาน/ข้ามน้ำไป	ระดับความรุนแรงกับที่อยู่อาศัย	ผลกระทบร่วม	เกษตร/ประมง/กสิกรรม/ประมง	ระดับน้ำที่เคยมท่วมสูงสุด (ม.)	บ้านเรือนประชาชนที่ได้รับผลกระทบ (หลัง)	ทุกปี	2 ปี/ครั้ง	3 ปี/ครั้ง	4-9 ปี	10 ปี/ครั้งหรือมากกว่า	หอเตือนภัย / หอเตือนภัยขนาดเล็ก	สถานีถ่ายทอดสัญญาณเตือนภัยแม่น้ำ (CSC)	หออกระจายข่าว / ระบบเสียงตามสาย	สถานีตรวจวัดระดับน้ำ	สถานี/เครื่องวัดปริมาณน้ำฝน	พื้นที่เขตภัย/ศูนย์พักพิง เพื่อรองรับการอพยพ	ชุดออกตรวจ/เฝ้าระวังภัย/จุดเตือน (/)	กำลังพล/อาสาสมัคร/จิตอาสา (/)	จิตพิทักษ์หรือรับแจ้ง (/)	ติดตั้งเครื่องสูบน้ำ/เครื่องสูบน้ำใช้วางเท้า (/)		กวางล้อมคัน/ห้าม/พริกกันน้ำ (/)	อื่นๆ (ระบุ)							
281	86020521	ท่ามะแซว	รับร่อ	หมู่ที่ 21	อบต.รับร่อ		/	/				/	/	/	/	/		/				1	1	หมู่บ้าน					1	1													
282	86020522	ท่ามะแซว	รับร่อ	หมู่ที่ 22	อบต.รับร่อ		/	/				/	/	/	/	/		/																									
283	86020523	ท่ามะแซว	รับร่อ	หมู่ที่ 23	อบต.รับร่อ		/	/				/	/	/	/	/		/																									
284	86020601	ท่ามะแซว	ท่าข้าม	หมู่ที่ 1	อบต.ท่าข้าม		/	/				/	/	/	/	/		/																									
285	86020602	ท่ามะแซว	ท่าข้าม	หมู่ที่ 2	อบต.ท่าข้าม		/	/				/	/	/	/	/		/																									
286	86020603	ท่ามะแซว	ท่าข้าม	หมู่ที่ 3	อบต.ท่าข้าม		/	/				/	/	/	/	/		/																									
287	86020604	ท่ามะแซว	ท่าข้าม	หมู่ที่ 4	อบต.ท่าข้าม		/	/				/	/	/	/	/		/						1								1	1		อุตุนิมยวิ	1	1,000						
288	86020605	ท่ามะแซว	ท่าข้าม	หมู่ที่ 5	อบต.ท่าข้าม		/	/				/	/	/	/	/		/																									
289	86020606	ท่ามะแซว	ท่าข้าม	หมู่ที่ 6	อบต.ท่าข้าม		/	/				/	/	/	/	/		/						1			1																
290	86020607	ท่ามะแซว	ท่าข้าม	หมู่ที่ 7	อบต.ท่าข้าม		/	/				/	/	/	/	/		/																									
291	86020608	ท่ามะแซว	ท่าข้าม	หมู่ที่ 8	อบต.ท่าข้าม		/	/				/	/	/	/	/		/																									
292	86020609	ท่ามะแซว	ท่าข้าม	หมู่ที่ 9	อบต.ท่าข้าม		/	/				/	/	/	/	/		/																									
293	86020610	ท่ามะแซว	ท่าข้าม	หมู่ที่ 10	อบต.ท่าข้าม		/	/				/	/	/	/	/		/																									
294	86020611	ท่ามะแซว	ท่าข้าม	หมู่ที่ 11	อบต.ท่าข้าม		/	/				/	/	/	/	/		/																									
295	86020612	ท่ามะแซว	ท่าข้าม	หมู่ที่ 12	อบต.ท่าข้าม		/	/				/	/	/	/	/		/						1																			
296	86020613	ท่ามะแซว	ท่าข้าม	หมู่ที่ 13	อบต.ท่าข้าม		/	/				/	/	/	/	/		/																									
297	86020614	ท่ามะแซว	ท่าข้าม	หมู่ที่ 14	อบต.ท่าข้าม		/	/				/	/	/	/	/		/																		1	500						
298	86020615	ท่ามะแซว	ท่าข้าม	หมู่ที่ 15	อบต.ท่าข้าม		/	/				/	/	/	/	/		/																			1	500					
299	86020701	ท่ามะแซว	หงษ์เจริญ	หมู่ที่ 1	อบต.หงษ์เจริญ		/	/			100	/	/	/	/	1		/																			1	100			/		
300	86020702	ท่ามะแซว	หงษ์เจริญ	หมู่ที่ 2	อบต.หงษ์เจริญ		/	/			100	/	/	/	/	1		/																						/			
301	86020703	ท่ามะแซว	หงษ์เจริญ	หมู่ที่ 3	อบต.หงษ์เจริญ		/	/			100	/	/	/	/	0.5		/																						/			
302	86020704	ท่ามะแซว	หงษ์เจริญ	หมู่ที่ 4	อบต.หงษ์เจริญ		/	/			100	/	/	/	/	1		/																			2	500			/		
303	86020705	ท่ามะแซว	หงษ์เจริญ	หมู่ที่ 5	อบต.หงษ์เจริญ		/	/			100	/	/	/	/	0.5		/																						/			
304	86020706	ท่ามะแซว	หงษ์เจริญ	หมู่ที่ 6	อบต.หงษ์เจริญ		/	/			100	/	/	/	/	0.5		/																						/			
305	86020707	ท่ามะแซว	หงษ์เจริญ	หมู่ที่ 7	อบต.หงษ์เจริญ		/	/			100	/	/	/	/	1		/								1			1											/			
306	86020708	ท่ามะแซว	หงษ์เจริญ	หมู่ที่ 8	อบต.หงษ์เจริญ		/	/			100	/	/	/	/	0.5		/																						/			
307	86020709	ท่ามะแซว	หงษ์เจริญ	หมู่ที่ 9	อบต.หงษ์เจริญ		/	/			100	/	/	/	/	1		/							/		1		1											/			
308	86020710	ท่ามะแซว	หงษ์เจริญ	หมู่ที่ 10	อบต.หงษ์เจริญ		/	/			100	/	/	/	/	1		/									1		1								1	500			/		
309	86020711	ท่ามะแซว	หงษ์เจริญ	หมู่ที่ 11	อบต.หงษ์เจริญ		/	/			100	/	/	/	/	0.5		/																						/			
310	86020712	ท่ามะแซว	หงษ์เจริญ	หมู่ที่ 12	อบต.หงษ์เจริญ		/	/			100	/	/	/	/	0.5		/																						/			
311	86020713	ท่ามะแซว	หงษ์เจริญ	หมู่ที่ 13	อบต.หงษ์เจริญ		/	/			100	/	/	/	/	0.5		/								1		1												/			
312	86020714	ท่ามะแซว	หงษ์เจริญ	หมู่ที่ 14	อบต.หงษ์เจริญ		/	/			100	/	/	/	/			/								1		1												/			
313	86020801	ท่ามะแซว	หินแก้ว	หมู่ที่ 1	อบต.หินแก้ว		/	/				/	/	/	/			/																			1	1	อุตุนิมยวิวิทยา				

แบบสำรวจ พื้นที่เสี่ยงอุทกภัยและการเตรียมการป้องกันและแก้ไขปัญหาอุทกภัย ปี 2566

จังหวัดชุมพร

ที่	รหัสหมู่บ้าน (กรม ป.ค.)	1				2				3				4				5				6								7																				
		ชื่ออำเภอ	ชื่อตำบล	รูปแบบการปกครอง (หมู่ที่/ ชุมชน)	หมู่ที่	ชื่อ อปท.	ชุมชน (ไม่ใช่ชื่อหมู่บ้าน) เฉพาะพื้นที่ ปกครองแบบชุมชน	***ลักษณะความเสี่ยง ()				สาเหตุหลัก/ปัจจัยบังคับ				ผลกระทบ				ความถี่ ()				ระบบการเฝ้าระวังและการแจ้งเตือนที่ใช้ในพื้นที่หมู่บ้าน /ชุมชนเสี่ยง								การเตรียมการป้องกันและแก้ไขปัญหาอุทกภัยในช่วงฤดูฝน																		
								น้ำท่วมสูง	น้ำตื้นตื้นถึง	น้ำท่วมฉับพลัน/น้ำไหลหลาก	ดิน/โคลนถล่ม	ไม่มีความเสี่ยง/ไม่มีระดับน้ำท่วม	ฝนตก/ปริมาณน้ำฝน 24 ชม. ที่ทำให้ท่วมหรือดินถล่ม (ม.ม.)	น้ำล้นสปิลเวย์จากเขื่อน/อ่างเก็บน้ำ (ระบุชื่อเขื่อน/อ่าง)	น้ำเค็มรุกล้ำจากแม่น้ำ/ทะเลสาบ (ระบุชื่อแม่น้ำ/แหล่งน้ำ)	ระดับน้ำที่ผิดปกติ/สะพาน/เขื่อน/คันดิน	มีกะลาหรือบ้านเรือนทรุดพัง	มีกะลาหรือบ้านเรือนทรุดพัง	เกษตร/ประมง/ปศุสัตว์/อื่น	ถนนสาธารณะ/ประปา/ประปาชุมชน/อื่นๆ	ระดับน้ำที่ผิดปกติ (ม.)	บ้านเรือนประชาชนที่ได้รับผลกระทบ (หลัง)	ทุกปี	2 ปี/ครั้ง	3 ปี/ครั้ง	4-9 ปี	10 ปี/ครั้งหรือมากกว่า	หอเตือนภัย / หอเตือนภัยขนาดเล็ก		สถานีถ่ายทอดสัญญาณเตือนภัยเม้าข่าย (CSC)		หอกระจายข่าว / ระบบเสียงตามสาย		สถานีตรวจวัดระดับน้ำ		สถานี/เครื่องวัดปริมาณน้ำฝน		พื้นที่เขตภัย/ศูนย์พักพิง เพื่อรองรับการอพยพ		ชุดออกตรวจ/ซ่อมแซมบ้าน/ฉุกเฉิน ()	กำลังจิตอาสา/แม่ใจ/จิตอาสาเฉพาะกิจ ()	จัดพื้นที่รองรับน้ำ ()	ติดตั้งเครื่องสูบน้ำ/จูนแรงดูดเชิงป้องกันน้ำ ()	การเสริมคัน/ทำนบ/พังกั้นน้ำ ()	อื่นๆ (ระบุ)					
																												รวมจำนวน	ใช้งานได้ (จำนวน)	รวมจำนวน	ใช้งานได้ (จำนวน)	รวมจำนวน	ใช้งานได้ (จำนวน)	รวมจำนวน	ใช้งานได้ (จำนวน)	รวมจำนวน	ใช้งานได้ (จำนวน)	รวมจำนวน	ใช้งานได้ (จำนวน)							รวม (หลัง)	รองรับผู้อพยพได้ (คน)			
518	86041102	หลังสวน	แหลมทราย	หมู่ที่ 2	อบต.แหลมทราย	/ / / / /								/	/	/	/	/					1	1	ปค.																									
519	86041103	หลังสวน	แหลมทราย	หมู่ที่ 3	อบต.แหลมทราย	/ / / / /								/	/	/	/	/					1	1	ปค.																									
520	86041104	หลังสวน	แหลมทราย	หมู่ที่ 4	อบต.แหลมทราย	/ / / / /								/	/	/	/	/					1	1	ปค.																									
521	86041105	หลังสวน	แหลมทราย	หมู่ที่ 5	อบต.แหลมทราย	/ / / / /								/	/	/	/	/					1	1	ปค.																									
522	86041106	หลังสวน	แหลมทราย	หมู่ที่ 6	อบต.แหลมทราย	/ / / / /								/	/	/	/	/					1	1	ปค.																									
523	86041107	หลังสวน	แหลมทราย	หมู่ที่ 7	อบต.แหลมทราย	/ / / / /								/	/	/	/	/					1	1	ปค.																									
524	86041108	หลังสวน	แหลมทราย	หมู่ที่ 8	อบต.แหลมทราย	/ / / / /								/	/	/	/	/					1	1	ปค.																									
525	86041109	หลังสวน	แหลมทราย	หมู่ที่ 9	อบต.แหลมทราย	/ / / / /								/	/	/	/	/					1	1	ปค.																									
526	86041110	หลังสวน	แหลมทราย	หมู่ที่ 10	อบต.แหลมทราย	/ / / / /								/	/	/	/	/					1	1	ปค.																									
527	86041111	หลังสวน	แหลมทราย	หมู่ที่ 11	อบต.แหลมทราย	/ / / / /								/	/	/	/	/					1	1	ปค.																									
528	86041112	หลังสวน	แหลมทราย	หมู่ที่ 12	อบต.แหลมทราย	/ / / / /								/	/	/	/	/					1	1	ปค.																									
529	86041201	หลังสวน	วังตะกอก	หมู่ที่ 1	ทต.วังตะกอก	/ / / / /								/	/	/	/	/					1	1	ปค.																									
530	86041202	หลังสวน	วังตะกอก	หมู่ที่ 2	ทต.วังตะกอก	/ / / / /								/	/	/	/	/					1	1	ปค.																									
531	86041203	หลังสวน	วังตะกอก	หมู่ที่ 3	ทต.วังตะกอก	/ / / / /								/	/	/	/	/					1	1	ปค.																									
532	86041204	หลังสวน	วังตะกอก	หมู่ที่ 4	ทต.วังตะกอก	/ / / / /								/	/	/	/	/					1	1	ปค.																									
533	86041205	หลังสวน	วังตะกอก	หมู่ที่ 5	ทต.วังตะกอก	/ / / / /								/	/	/	/	/					1	1	ปค.																									
534	86041206	หลังสวน	วังตะกอก	หมู่ที่ 6	ทต.วังตะกอก	/ / / / /								/	/	/	/	/					1	1	ปค.																									
535	86041207	หลังสวน	วังตะกอก	หมู่ที่ 7	ทต.วังตะกอก	/ / / / /								/	/	/	/	/					1	1	ปค.																									
536	86041208	หลังสวน	วังตะกอก	หมู่ที่ 8	ทต.วังตะกอก	/ / / / /								/	/	/	/	/					1	1	ปค.																									
537	86041209	หลังสวน	วังตะกอก	หมู่ที่ 9	ทต.วังตะกอก	/ / / / /								/	/	/	/	/					1	1	ปค.																									
538	86041210	หลังสวน	วังตะกอก	หมู่ที่ 10	ทต.วังตะกอก	/ / / / /								/	/	/	/	/					1	1	ปค.																									
539	86041211	หลังสวน	วังตะกอก	หมู่ที่ 11	ทต.วังตะกอก	/ / / / /								/	/	/	/	/					1	1	ปค.																									
540	86041212	หลังสวน	วังตะกอก	หมู่ที่ 12	ทต.วังตะกอก	/ / / / /								/	/	/	/	/					1	1	ปค.																									
541	86041213	หลังสวน	วังตะกอก	หมู่ที่ 13	ทต.วังตะกอก	/ / / / /								/	/	/	/	/					1	1	ปค.																									
542	86041301	หลังสวน	หาดยาย	หมู่ที่ 1	อบต.หาดยาย	/ / / / /								/	/	/	/	/					1	1	ปค.																									
543	86041302	หลังสวน	หาดยาย	หมู่ที่ 2	อบต.หาดยาย	/ / / / /								/	/	/	/	/					1	1	ปค.																									
544	86041303	หลังสวน	หาดยาย	หมู่ที่ 3	อบต.หาดยาย	/ / / / /								/	/	/	/	/					1	1	ปค.																									
545	86041304	หลังสวน	หาดยาย	หมู่ที่ 4	อบต.หาดยาย	/ / / / /								/	/	/	/	/					1	1	ปค.																									
546	86041305	หลังสวน	หาดยาย	หมู่ที่ 5	อบต.หาดยาย	/ / / / /								/	/	/	/	/					1	1	ปค.																									
547	86041306	หลังสวน	หาดยาย	หมู่ที่ 6	อบต.หาดยาย	/ / / / /								/	/	/	/	/					1	1	ปค.																									
548	86041307	หลังสวน	หาดยาย	หมู่ที่ 7	อบต.หาดยาย	/ / / / /								/	/	/	/	/					1	1	ปค.																									
549	86041308	หลังสวน	หาดยาย	หมู่ที่ 8	อบต.หาดยาย	/ / / / /								/	/	/	/	/					1	1	ปค.																									
550	86041309	หลังสวน	หาดยาย	หมู่ที่ 9	อบต.หาดยาย	/ / / / /								/	/	/	/	/					1	1	ปค.																									
551	86041310	หลังสวน	หาดยาย	หมู่ที่ 10	อบต.หาดยาย	/ / / / /								/	/	/	/	/					1	1	ปค.																									

หมายเหตุ

ภาคผนวก ค.

พื้นที่ สถานที่สำคัญของจังหวัดที่มีความเสี่ยง

สถานที่สำคัญที่มีความเสี่ยงอุทกภัยจังหวัดชุมพร

ที่	สถานที่ตั้ง			
	ชื่อ	หมู่ที่	ตำบล	อำเภอ
โรงเรียน จำนวน 112 แห่ง				
1	โรงเรียนบ้านหาดทรายดำ	4	ปากน้ำ	เมืองชุมพร
2	โรงเรียนวัดหัวกรุง	5	ปากน้ำ	เมืองชุมพร
3	โรงเรียนบ้านทุ่งมะขาม	3	หาดทรายรี	เมืองชุมพร
4	โรงเรียนบ้านคอนสน	8	ท่ายาง	เมืองชุมพร
5	โรงเรียนบ้านดอนไทรงาม	6	บางหมาก	เมืองชุมพร
6	โรงเรียนอนุบาลชุมพร		ท่าตะเภา	เมืองชุมพร
7	โรงเรียนวัดหาดทรายแก้ว	3	ตากแดด	เมืองชุมพร
8	โรงเรียนเมืองชุมพรบ้านเขากล่อม	5	วังไผ่	เมืองชุมพร
9	โรงเรียนบ้านนาแซะ	4	วังใหม่	เมืองชุมพร
10	โรงเรียนวัดนาทุ่ง	2	นาทุ่ง	เมืองชุมพร
11	โรงเรียนบ้านหนองเรียง	11	บางลึก	เมืองชุมพร
12	โรงเรียนวัดพิชัยาราม	4	ท่ายาง	เมืองชุมพร
13	โรงเรียนวัดดอนรวบ	8	ท่ายาง	เมืองชุมพร
14	โรงเรียนอนุบาลเมืองชุมพร (วัดสุบรรณนิมิตร)	9	ตากแดด	เมืองชุมพร
15	โรงเรียนบ้านท่ามะปริง	9	วิสัยเหนือ	เมืองชุมพร
16	โรงเรียนวัดน้อมถวาย	2	วังใหม่	เมืองชุมพร
17	โรงเรียนบ้านท่าไม้ลาย	5	วังใหม่	เมืองชุมพร
18	โรงเรียนชุมชนวัดหาดพันไกร	2	บางลึก	เมืองชุมพร
19	โรงเรียนบ้านศาลาลอย	8	บางลึก	เมืองชุมพร
20	โรงเรียนบ้านเขาวง	11	บ้านนา	เมืองชุมพร
21	โรงเรียนวัดขุนกระหิง	4	ขุนกระหิง	เมืองชุมพร
22	โรงเรียนบ้านโนนห้วย	7	ตากแดด	เมืองชุมพร
23	โรงเรียนบ้านกลาง	1	หงษ์เจริญ	ท่าแซะ
24	โรงเรียนบ้านเขาปาง	8	ท่าข้าม	ท่าแซะ
25	โรงเรียนบ้านหาดหงส์	1	ท่าข้าม	ท่าแซะ
26	โรงเรียนบ้านหาดส้มแป้น	11	ท่าข้าม	ท่าแซะ
27	โรงเรียนบ้านละมู	3	นากระตาม	ท่าแซะ
28	โรงเรียนบ้านรับร้อ	7	รับร้อ	ท่าแซะ
29	โรงเรียนบ้านร้านตัดผม	4	สองพี่น้อง	ท่าแซะ
30	โรงเรียนชุมชนบ้านคูริง(มิตรภาพที่ 25)	5	ทรัพย์อนันต์	ท่าแซะ

ที่	สถานที่ตั้ง			
	ชื่อ	หมู่ที่	ตำบล	อำเภอ
31	โรงเรียนประชานิคม 2	6	คูริง	ท่าแพะ
32	โรงเรียนอนุบาลท่าแพะ	6	ท่าแพะ	ท่าแพะ
33	โรงเรียนชุมชนประชานิคม	14	ท่าแพะ	ท่าแพะ
34	โรงเรียนบ้านดอนเคี่ยม	8	รับร่อ	ท่าแพะ
35	โรงเรียนประชาพัฒนา	5	สองพี่น้อง	ท่าแพะ
36	โรงเรียนบ้านสวนทรัพย์	7	สลุย	ท่าแพะ
37	โรงเรียนวัดดอนยาง	3	ดอนยาง	ปะทิว
38	โรงเรียนชุมชนมาบอำมฤต	1	ดอนยาง	ปะทิว
39	โรงเรียนบ้านหินกบ	6	ชุมโค	ปะทิว
40	โรงเรียนสหกรณ์นิคมอุบลรัตน์	4	บ้านควน	หลังสวน
41	โรงเรียนวัดสมุทรเขตคาราม	15	นาพญา	หลังสวน
42	โรงเรียนวัดราษฎร์บำรุง	10	บางมะพร้าว	หลังสวน
43	โรงเรียนบ้านหนองโพธิ์ มิตรภาพที่ 129	4	บ้านควน	หลังสวน
44	โรงเรียนชุมชนวัดหาดสำราญ	4	หาดยาย	หลังสวน
45	โรงเรียนบ้านเขาแงน	5	วังตะกอก	หลังสวน
46	โรงเรียนบ้านหนองปลา	5	วังตะกอก	หลังสวน
47	โรงเรียนบ้านควนตะวันออก	4	นาพญา	หลังสวน
48	โรงเรียนบ้านห้วยหลอด	3	บางมะพร้าว	หลังสวน
49	โรงเรียนวัดชลธารวดี	10	บ้านควน	หลังสวน
50	โรงเรียนบ้านคลองระ	13	วังตะกอก	หลังสวน
51	โรงเรียนบ้านในกริม	8	หาดยาย	หลังสวน
52	โรงเรียนชุมชนวัดขันเงิน	4	วังตะกอก	หลังสวน
53	โรงเรียนวัดดอนชัย	3	พ้อแดง	หลังสวน
54	โรงเรียนวัดสว่างมัต	1	ปากน้ำ	หลังสวน
55	โรงเรียนวัดราชบุรณะ	2	ท่ามะปลา	หลังสวน
56	โรงเรียนวัดนาทิการาม	6	บางมะพร้าว	หลังสวน
57	โรงเรียนวัดवासวาราม	11	แหลมทราย	หลังสวน
58	โรงเรียนบ้านปากน้ำหลังสวน "ประชานุเคราะห์"	12	บางมะพร้าว	หลังสวน
59	โรงเรียนบ้านคลองกก	12	บ้านควน	หลังสวน
60	โรงเรียนวัดประสาธนิกร		ขันเงิน	หลังสวน
61	โรงเรียนบ้านยางงาม	5	นาสัก	สวี
62	โรงเรียนบ้านไทรล่า	4	ครน	สวี

ที่	สถานที่ตั้ง			
	ชื่อ	หมู่ที่	ตำบล	อำเภอ
63	โรงเรียนบ้านคู	12	ครน	สวี
64	โรงเรียนบ้านหาดทรายรี	8	ท่าหิน	สวี
65	โรงเรียนวัดท้องตม	1	ด่านสวี	สวี
66	โรงเรียนวัดแหลมปอ	4	สวี	สวี
67	โรงเรียนบ้านห้วยทรายขาว	8	นาสัก	สวี
68	โรงเรียนวัดชุมแสง	3	ทุ่งระยะ	สวี
69	โรงเรียนบ้านทุ่งคาโดนด	1	เขาค่าย	สวี
70	โรงเรียนบ้านน้ำฉา	5	ครน	สวี
71	โรงเรียนชุมชนสวี	7	นาโพธิ์	สวี
72	โรงเรียนบ้านเขาน้อยสามัคคี	3	นาสัก	สวี
73	โรงเรียนบ้านห้วยกลาง	3	เขาทะเล	สวี
74	โรงเรียนบ้านเขาค่าย	3	เขาค่าย	สวี
75	โรงเรียนวัดโสมสิริพัฒนาราม	5	ทุ่งหลวง	ละแม
76	โรงเรียนวัดสุวรรณนิมิต	6	ทุ่งหลวง	ละแม
77	โรงเรียนชุมชนบ้านเขาหลวง	2	ทุ่งหลวง	ละแม
78	โรงเรียนบ้านแหลมสันติ	5	ละแม	ละแม
79	โรงเรียนประชาเอื้ออารี	12	ละแม	ละแม
80	โรงเรียนสามัคคีพัฒนา	8	ละแม	ละแม
81	โรงเรียนบ้านคลองสง	13	ละแม	ละแม
82	โรงเรียนปิยะพัฒน์นาราม	9	ละแม	ละแม
83	โรงเรียนบ้านดอนแค	4	สวนแตง	ละแม
84	โรงเรียนบ้านดวด	2	สวนแตง	ละแม
85	โรงเรียนบ้านเขาตากูน	10	สวนแตง	ละแม
86	โรงเรียนวัดสวนสมบุรณ์	7	สวนแตง	ละแม
87	โรงเรียนบ้านท่าแพราชภูร์พัฒนา	6	ปังหวาน	พะโต๊ะ
88	โรงเรียนบ้านปากเลข	10	พะโต๊ะ	พะโต๊ะ
89	โรงเรียนเพียงหลวง 5	6	พะโต๊ะ	พะโต๊ะ
90	อนุบาลพะโต๊ะ	8	พะโต๊ะ	พะโต๊ะ
91	โรงเรียนบ้านตรัง (จันทสิงห์อุทิศ)	16	พะโต๊ะ	พะโต๊ะ
92	โรงเรียนบ้านพระรักษักราษฎร์บำรุง	2	พระรักษั	พะโต๊ะ
93	โรงเรียนบ้านพังหา	2	ปังหวาน	พะโต๊ะ
94	โรงเรียนพัฒนศึกษา	5	ปากทรง	พะโต๊ะ

ที่	สถานที่ตั้ง			
	ชื่อ	หมู่ที่	ตำบล	อำเภอ
95	โรงเรียนโหมงราษฎร์พัฒนา	5	พระรักษ์	พะโต๊ะ
96	โรงเรียนบ้านเขาตะเกาทอง	1	พะโต๊ะ	พะโต๊ะ
97	โรงเรียนบ้านคลองเหนก	3	ปังหวาน	พะโต๊ะ
98	โรงเรียนวัดเทพนิมิตวนาราม	8	ตะโก	ทุ่งตะโก
99	โรงเรียนวัดชลธิ์พุทธอาราม	1	ปากตะโก	ทุ่งตะโก
100	โรงเรียนชุมชนวัดท่าสุธาราม	2	ตะโก	ทุ่งตะโก
101	โรงเรียนวัดมัจฉินทาราม	1	ทุ่งตะไคร	ทุ่งตะโก
102	โรงเรียนบ้านวังปลา	5	ช่องไม้แก้ว	ทุ่งตะโก
103	โรงเรียนวัดท่าทอง	1	ตะโก	ทุ่งตะโก
104	โรงเรียนบ้านทับช้าง	5	ตะโก	ทุ่งตะโก
105	โรงเรียนชุมชนวัดธรรมถาวร	3	ทุ่งตะไคร	ทุ่งตะโก
106	โรงเรียนบ้านแหลมยางนา	4	ตะโก	ทุ่งตะโก
107	โรงเรียนบ้านสามแยกจำปา	14	ตะโก	ทุ่งตะโก
108	โรงเรียนมาบอำมฤตวิทยา	13	ดอนยาง	ประทีพ
109	โรงเรียนปากน้ำหลังสวนวิทยา	5	หลังสวน	หลังสวน
110	โรงเรียนสวนศรีวิทยา		หลังสวน	หลังสวน
111	วิทยาลัยเทคโนโลยีชุมพรบริหารธุรกิจ	11	วังตะกอก	หลังสวน
112	วิทยาลัยการอาชีพหลังสวน	10	แหลมทราย	หลังสวน
	วัด จำนวน 55 แห่ง			
1	วัดขันเงิน	4	วังตะกอก	หลังสวน
2	วัดราชบูรณะ	2	ท่ามะปลา	หลังสวน
3	วัดวาสุการาม	11	แหลมทราย	หลังสวน
4	วัดวิเวการาม	7	แหลมทราย	หลังสวน
5	วัดดอนชัย	3	พ้อแดง	หลังสวน
6	วัดบ่อคุณ	7	แหลมทราย	หลังสวน
7	วัดอัมพवास	15	นาพญา	หลังสวน
8	วัดราษฎร์บำรุง	10	บางมะพร้าว	หลังสวน
9	วัดบรรพตวิสัย	11	บางมะพร้าว	หลังสวน
10	วัดนพคุณ	4	นาขา	หลังสวน
11	วัดเทพวงศ์วาราม	5	วังตะกอก	หลังสวน
12	วัดสมุหเขตตาราม	3	วังตะกอก	หลังสวน

ที่	สถานที่ตั้ง			
	ชื่อ	หมู่ที่	ตำบล	อำเภอ
13	วัดชลธารวดี	10	บ้านควน	หลังสวน
14	วัดท่าโพธิ์	-	ขันเงิน	หลังสวน
15	วัดประสาธนิกร	12	ขันเงิน	หลังสวน
16	วัดสว่างมนัส	1	ปากน้ำหลังสวน	หลังสวน
17	วัดพิชัยธาราราม	10	พ้อแดง	หลังสวน
18	วัดแหลมสน	3	ปากน้ำ	หลังสวน
19	วัดคงคาราม	5	พ้อแดง	หลังสวน
20	วัดถ้ำเขาเงิน	8	ท่ามะปลา	หลังสวน
21	วัดด่านประชากร	-	หลังสวน	หลังสวน
22	วัดดอนवास	9	นาขา	หลังสวน
23	วัดแหลมไตนด	12	บางมะพร้าว	หลังสวน
24	วัดนาบุญ	2	นาพญา	หลังสวน
25	วัดไตนด	-	หลังสวน	หลังสวน
26	วัดพะเนียด	3	ขันเงิน	หลังสวน
27	วัดเขาหลวง	2	ทุ่งหลวง	ละแม
28	วัดสุวรรณธาราราม	3	สวนแตง	ละแม
29	วัดท่าหิน	5	ท่าหิน	สวี
30	วัดแหลมปอ	4	สวี	สวี
31	วัดพระบรมธาตุสวี	1	สวี	สวี
32	วัดดอนสะท้อน	6	ปากแพรก	สวี
33	วัดโรจน์ดารี	2	เขาค่าย	สวี
34	วัดเขาค่ายเจริญธรรม	3	เขาค่าย	สวี
35	วัดถ้ำขวัญเมือง	4	นาโพธิ์	สวี
36	วัดยางงาม	5	นาสัก	สวี
37	วัดท่าสุทธาราม	2	ตะโก	ทุ่งตะโก
38	วัดท่าทอง	1	ตะโก	ทุ่งตะโก
39	แหลมทราย	2	พะโต๊ะ	พะโต๊ะ
40	วัดปังหวาน	5	ปังหวาน	พะโต๊ะ
41	วัดหาดทรายแก้ว	3	ตากแดด	เมือง
42	วัดประเดิม	2	ตากแดด	เมือง
43	วัดคูขุด	3	บางหมาก	เมือง
44	วัดพระขวาง	6	ขุนกระโทก	เมือง

ที่	สถานที่ตั้ง			
	ชื่อ	หมู่ที่	ตำบล	อำเภอ
45	วัดบ้านนา	1	บ้านนา	เมือง
46	วัดอุทัยธรรม	5	วังไผ่	เมือง
47	วัดวังไผ่	3	วังไผ่	เมือง
48	วัดแหลมลำภู	5	วิสัยเหนือ	เมือง
49	วัดนาสร้าง	8	ท่าแซะ	ท่าแซะ
50	วัดแหลมยาง	3	ท่าแซะ	ท่าแซะ
51	วัดแก้วอินทยาราม	7	รับร่อ	ท่าแซะ
52	วัดเทพเจริญ	4	ท่าข้าม	ท่าแซะ
53	วัดหอรระฆัง	4	นากระตาม	ท่าแซะ
54	วัดนาหอยโข่ง	1	นากระตาม	ท่าแซะ
55	วัดปากแพรก	2	นากระตาม	ท่าแซะ

ภาคผนวก ง.
ศูนย์พักพิงชั่วคราว

ศูนย์พักพิงชั่วคราว (กรณีอุทกภัย)

จังหวัดชุมพร

ข้อมูล ณ วันที่.....25 กรกฎาคม...2566.....

ที่	อำเภอ	ตำบล	หมู่บ้าน/ ชุมชน	ชื่อสถานที่	รองรับ ผู้อพยพ (จำนวนคน)	สถานที่อยู่ใน ความรับผิดชอบ ของ อปท./หน่วยงาน (ระบุ)	ชื่อ - สกุล ผู้ประสาน	หมายเลข โทรศัพท์	สิ่งสาธารณูปโภคที่มีอยู่ในปัจจุบัน			ค่าพิกัด GPS (ละติจูด, ลองจิจูด)
									ไฟฟ้า	ประปา	ห้องสุขา (จำนวนห้อง)	
1	ท่าแซะ	หงษ์เจริญ	1	โรงเรียนบ้านกลาง	100	สพฐ.	นายเอกนรินทร์ แก้วประดิษฐ์	09 8057 8229	/	/	10	10.74278, 99.17384
2	ท่าแซะ	หงษ์เจริญ	4	โรงเรียนหงษ์เจริญวิทยา	500	สพฐ.	นายเอกนรินทร์ แก้วประดิษฐ์	09 8057 8229	/	/	22	10.78727, 99.19363
3	ท่าแซะ	หงษ์เจริญ	4	วิทยาลัยการอาชีพท่าแซะ	500	สพฐ.	นายเอกนรินทร์ แก้วประดิษฐ์	09 8057 8229	/	/	26	10.78502, 99.19157
4	ท่าแซะ	หงษ์เจริญ	5	โรงเรียนประชานิคม 4	500	สพฐ.	นายเอกนรินทร์ แก้วประดิษฐ์	09 8057 8229	/	/	14	10.77786, 99.15466
5	ท่าแซะ	หงษ์เจริญ	10	โรงเรียนบ้านธรรมเจริญ	500	สพฐ.	นายเอกนรินทร์ แก้วประดิษฐ์	09 8057 8229	/	/	16	10.85777, 99.09455
6	ท่าแซะ	หินแก้ว	5	โรงเรียนบ้านน้ำเย็น	500	โรงเรียนบ้านน้ำเย็น/สพฐ.	นางสาวธนาพร ศรีสุวรรณ	08 6419 7442	/	/	10	10.586767, 99.010235
7	ท่าแซะ	ท่าข้าม	4	อบต.ท่าข้าม	3,000	อบต.ท่าข้าม	ส.อ.เกียรติศักดิ์ จันทร์ภญา	09 7010 9083	/	/	10	10.62043, 99.12850
8	ท่าแซะ	นากระตาม	5	ศูนย์บริการและถ่ายทอดเทคโนโลยี การเกษตรประจำตำบลนากระตาม	100	อบต.นากระตาม	นางอมรินทร์ ชูสังกิจ	08 0294 4215	/	/	10	10.355208, 99.094271
9	ท่าแซะ	ท่าแซะ	10	อบต.ท่าแซะ	300	อบต.ท่าแซะ	นางสาวทัศนีย์ บำรุงแขวง	08 8752 40028	/	/	14	10.6447140, 99.1828661
10	ท่าแซะ	ท่าแซะ	14	โรงเรียนชุมชนประชานิคม	1,000	กระทรวงศึกษาธิการ	นางสาวทัศนีย์ บำรุงแขวง	08 8752 40028	/	/	32	10.6976, 99.1274
11	ท่าแซะ	ท่าแซะ	6	วัดศรีสุเทพ	500	เทศบาลตำบลท่าแซะ	ด.ต.นิธิศ เพชรดำ	08 1959 6409	/	/	30	10.663275, 99.17605
12	ท่าแซะ	ท่าแซะ	15	ทต.เนินสันติ	200	ทต.เนินสันติ	ส.ต.อ.สัมฤทธิ์ บัววารี	0 7759 9012	/	/	12	10.65701, 99.19146
13	ท่าแซะ	สองพี่น้อง	1	โรงเรียนบ้านทรายขาว	300	อบต.สองพี่น้อง	นางสาวอรุณ สมบูรณ์รัตน์	0 7751 0898	/	/	10	10.94457, 99.23416
14	ท่าแซะ	สองพี่น้อง	4	โรงเรียนบ้านรัตนดัดผม	300	อบต.สองพี่น้อง	นางสาวอรุณ สมบูรณ์รัตน์	0 7751 0898	/	/	10	10.91888, 99.22128
15	ท่าแซะ	สลุย	6	โรงเรียนบ้านเนินทอง	1,500	ผอ.โรงเรียน, นายก อบต.สลุย	นายสุเทพ รอดเดช	08 1788 2498	/	/	30	10.86369, 99.23141
16	ท่าแซะ	รับร้อ	7	อบต.รับร้อ	1,000	อบต.รับร้อ	นายสัมฤทธิ์ จันทร์นิตย์	0 7754 7198	/	/	12	10.61837, 99.1070834
17	ท่าแซะ	คูริง	1	โรงเรียนบ้านใหม่พัฒนา	50	อบต.คูริง	นายศุภชัย ชื่นแก้ว	08 3042 8204	/	/	5	10.699583, 99.166466
18	ท่าแซะ	คูริง	4	โรงเรียนบ้านท่าลานทอง	100	อบต.คูริง	นายศุภชัย ชื่นแก้ว	08 3042 8204	/	/	5	10.771190, 99.089889
19	ท่าแซะ	คูริง	6	โรงเรียนประชานิคม 2	100	อบต.คูริง	นายศุภชัย ชื่นแก้ว	08 3042 8204	/	/	14	10.752576, 99.135569
20	ท่าแซะ	คูริง	6	วัดประชานิคม	50	อบต.คูริง	นายศุภชัย ชื่นแก้ว	08 3042 8204	/	/	10	10.751440, 99.137476

ที่	อำเภอ	ตำบล	หมู่บ้าน/ ชุมชน	ชื่อสถานที่	รองรับ ผู้อพยพ (จำนวนคน)	สถานที่อยู่ใน ความรับผิดชอบ ของ อบท./หน่วยงาน (ระบุ)	ชื่อ - สกุล ผู้ประสาน	หมายเลข โทรศัพท์	สิ่งสาธารณูปโภคที่มีอยู่ในปัจจุบัน			ค่าพิกัด GPS (ละติจูด, ลองจิจูด)
									ไฟฟ้า	ประปา	ห้องสุขา (จำนวนห้อง)	
21	ท่ามะแซ	ทรัพย์อนันต์	5	โรงเรียนชุมชนบ้านคูริงมิตรภาพที่ 2	1,000	อบต.ทรัพย์อนันต์	จำเริญปิยะวัฒน์ มากประดิษฐ์	08 4539 2023	/	/	18	10.71065,99.18509
22	ปะทิว	สะพลี	1	โรงเรียนชุมชนพรปัญญาอนุกุล	922	อบต.สะพลี	นายอดิสร ศรีสงคราม	08 1536 0233	/	/	20	10.589310, 99.272635
23	ปะทิว	สะพลี	2, 3	ร.ร.วัดปากดำน	700	อบต.สะพลี	นายนิมิตร พลนิล	08 0586 3932	/	/	10	10.587945, 99.256744
24	ปะทิว	สะพลี	4, 9, 10	อบต.สะพลี	700	อบต.สะพลี	นายณัฐวุฒิ ทิพย์มงคล	08 8384 7109	/	/	5	10.608439, 99.244693
25	ปะทิว	สะพลี	7, 11	ร.ร.สะพลี	400	อบต.สะพลี	นายจารึก ผลจันทร์	08 2808 3397	/	/	10	10.616334, 99.240168
26	ปะทิว	สะพลี	6	วัดพรุใหญ่	400	อบต.สะพลี	นายนฤทธิ รัตนพันธ์	09 4746 8098	/	/	20	10.593470, 99.210422
27	ปะทิว	สะพลี	8	ร.ร.บ้านทุ่งวัวแล่น	400	อบต.สะพลี	นายอนุพล ล.ตระกูล	08 7267 5752	/	/	10	10.569892, 99.267219
28	ปะทิว	ชุมโค	6	สถาบันเทคโนโลยีพระจอมเกล้าเจ้า คุณทหารลาดกระบัง วิทยาเขตชุมพร เขตรอุดมศักดิ์	925	ทต.ชุมโค	นายสุรเชษฐ์ เมื่อน้อย (อาจารย์)	06 2202 2163	/	/	50	10.725143, 99.374992
29	ปะทิว	บางสน	1	ร.ร.วัดดอนตะเคียน	300	ทต.บางสน	นายยุทธนา นฤสาร	09 3612 3598	/	/	10	10.684302, 99.325733
30	ปะทิว	บางสน	2	วัดดอนตะเคียน	400	ทต.บางสน	นายศักดิ์ชาย พยัญตา	08 5785 9464	/	/	15	10.687086, 99.323759
31	ปะทิว	บางสน	3	เทศบาลตำบลบางสน	200	ทต.บางสน	นายสุนทร ไผยา	09 0448 9124	/	/	5	10.679453, 99.317193
32	ปะทิว	บางสน	4	วัดเขาสร้อยทอง	200	ทต.บางสน	นายบัญญัติ เชื้อสุวรรณ	09 0153 0290	/	/	10	10.661065, 99.284620
33	ปะทิว	บางสน	5	ร.ร.วัดดอนกุฎี	300	ทต.บางสน	นายอำนาจ กาญจณี	08 0115 7278	/	/	10	10.684345, 99.308009
34	ปะทิว	บางสน	6	ร.ร.บ้านคอกม้า	300	ทต.บางสน	นางพุลศรี แก้วกรูด	08 7076 7296	/	/	10	10.649234, 99.279800
35	ปะทิว	บางสน		ร.ร.ปะทิววิทยา	500	ทต.ปะทิว	จำเริญภาสกร ปานอุดม	09 3718 7097	/	/	30	10.710401, 99.320440
36	ปะทิว	บางสน	8	วัดแหลมยาง	400	ทต.บางสน	นายเอกรัตน์ ถึงถิ่น	08 0558 5359	/	/	10	10.626100, 99.284963
37	ปะทิว	ปากคลอง	1	วัดหน้าค่าย	700	อบต.ปากคลอง	นายมานอนน์ ประเทศพิบูลย์	08 7270 3168	/	/	15	10.865728, 99.4353446
38	ปะทิว	ปากคลอง	2	ศูนย์หมู่บ้าน	50	อบต.ปากคลอง	นายจัดจตุรณ พุ่มศรี	08 1367 7933	/	/	3	10.879512, 99.454051
39	ปะทิว	ปากคลอง	3	ร.ร.บ้านถ้ำธง	500	อบต.ปากคลอง	ผอ.ร.ร.บ้านถ้ำธง	0 7763 0400	/	/	15	10.907129, 99.494957
40	ปะทิว	ปากคลอง	4	อบต.ปากคลอง	500	อบต.ปากคลอง	อบต.ปากคลอง	0 7797 9777	/	/	10	10.900458, 99.426736
41	ปะทิว	ปากคลอง	5	ร.ร.บ้านน้ำพุ	500	อบต.ปากคลอง	ผอ.ร.ร.บ้านน้ำพุ	0 7763 0039	/	/	10	10.964541, 99.468761
42	ปะทิว	ปากคลอง	6	ร.ร.บ้านปากคลอง	800	อบต.ปากคลอง	ผอ.ร.ร.บ้านปากคลอง	0 7763 0036	/	/	10	10.855702, 99.430495
43	ปะทิว	ปากคลอง	7	วัดแก้วประเสีฐ	1,000	อบต.ปากคลอง	นายสมโภชน์ อุบลกาญจน์	0 7750 2775	/	/	20	10.889702, 99.475124
44	ปะทิว	เขาไชยราช	1	วัดเขาเลี้ยว	755	อบต.เขาไชยราช	นายสฤทธ์ ปินเกตุ	09 3597 1314	/	/	10	10.894613, 99.269921
45	ปะทิว	เขาไชยราช	2	ศาลาเฉลิมพระเกียรติ ร. 9	306	อบต.เขาไชยราช	นายสมบูรณ์ ธานีรัตน์	09 8063 5516	/	/	2	10.921878, 99.289167

ที่	อำเภอ	ตำบล	หมู่บ้าน/ ชุมชน	ชื่อสถานที่	รองรับ ผู้อพยพ (จำนวนคน)	สถานที่อยู่ใน ความรับผิดชอบ ของ อบท./หน่วยงาน (ระบุ)	ชื่อ - สกุล ผู้ประสาน	หมายเลข โทรศัพท์	สิ่งสาธารณูปโภคที่มีอยู่ในปัจจุบัน			ค่าพิกัด GPS (ละติจูด, ลองจิจูด)
									ไฟฟ้า	ประปา	ห้องสุขา (จำนวนห้อง)	
46	ปะทิว	เขาไชยราช	2	โรงเรียนไทยรัฐ 76	480	อบต.เขาไชยราช	นายสุนันท์ สงคคงคา	08 7898 1597	/	/	10	10.922327, 99.286949
47	ปะทิว	เขาไชยราช	4	วัดเนินสุเทพ	541	อบต.เขาไชยราช	นายอุดม กิจเดช	08 9025 5440	/	/	10	10.969380, 99.327556
48	ปะทิว	เขาไชยราช	5	ร.ร.บ้านหนองผาก	304	อบต.เขาไชยราช	นายสุรียัน ชูธวัช	09 1321 4890	/	/	10	10.926468, 99.344031
49	ปะทิว	เขาไชยราช	6	ร.ร.บ้านทรายแก้ว	1,000	อบต.เขาไชยราช	นายจิรวุฒิ เรืองธัมรงค์	08 9971 9259	/	/	10	10.944199, 99.441691
50	ปะทิว	เขาไชยราช	7	ศพด.บ้านม่วงแฉว	377	อบต.เขาไชยราช	นายกำธร สำราญอินทร์	09 3612 9942	/	/	5	10.920682, 99.378491
51	ปะทิว	เขาไชยราช	8	สำนักสงฆ์ถ้ำชัยพลูชัย	391	อบต.เขาไชยราช	นายสมชาย เข้มทอง	08 9288 0862	/	/	10	10.946467, 99.290175
52	ปะทิว	เขาไชยราช	10	ร.ร.บ้านไชยราช	362	อบต.เขาไชยราช	นางสาววัลภา เพชรสร	08 1009 7683	/	/	10	10.960581, 99.326715
53	ปะทิว	ทะเลทรัพย์	5	โรงเรียนชุมชนทะเลทรัพย์	600	ทต.ทะเลทรัพย์	นายธงชัย ทองบุญส่ง	08 9592 3541	/	/	10	10.721747, 99.258757
54	ปะทิว	ดอนยาง	3	อบต.ดอนยาง	504	อบต.ดอนยาง	นายสุชล ปิ่นละออ	08 1080 1475	/	/	10	10.872629, 99.398430
55	ปะทิว	ดอนยาง	3	ร.ร.วัดดอนยาง	364	อบต.ดอนยาง	นายสุชล ปิ่นละออ	08 1080 1475	/	/	10	10.872123, 99.400941
56	ปะทิว	ดอนยาง	5	ศาลาหมู่บ้าน สำนักสงฆ์ทุ่งเรียว	208	อบต.ดอนยาง	นายบุญฤทธิ์ คชหุ	08 9970 2232	/	/	2	10.851565, 99.327095
57	ปะทิว	ดอนยาง	15	ร.ร.บ้านห้วยรากไม้	634	อบต.ดอนยาง	นายสุนทร มากอำไพ	08 2808 0421	/	/	10	10.904658, 99.409381
58	ปะทิว	ดอนยาง	13	วัดมาบอำมฤต	900	อบต.ดอนยาง	นายมนตรี ดีมี	08 3504 1930	/	/	8	10.867490, 99.351981
59	ปะทิว	ดอนยาง	12	สมาคมพุโจ	50	ทต.มาบอำมฤต	นายนิพัฒน์ บำรุงพล	09 3583 2084	/	/	8	10.859675, 99.343017
60	เมืองชุมพร	นาชะอัง	4	โรงเรียนศรีวิชัย 2	1,000	ทต.นาชะอัง	จ.ส.อ.ภาคิน วรสหวัฒน์	08 5559 7915	/	/	20	10.53336, 99.21984
61	เมืองชุมพร	นาชะอัง	8	วิทยาลัยเทคนิค ชุมพร	2,000	ทต.นาชะอัง	จ.ส.อ.ภาคิน วรสหวัฒน์	08 5559 7915	/	/	20	10.55245, 99.24485
62	เมืองชุมพร	นาทุ่ง	4	ศูนย์กีฬา ตำบลนาทุ่ง	500	อบต.นาทุ่ง	นางสาว หลทัย โชติกวนิช	09 5419 1375	/	/	4	10.51443, 99.21164
63	เมืองชุมพร	บางลึก	4	ทต.บางลึก	500	ทต.บางลึก	สืบสาย อิทรสาม (จพง.ป้องกัน)	09 8017 6331	/	/	5	10.53762, 99.16612
64	เมืองชุมพร	วิสัยเหนือ	7	อบต.วิสัยเหนือ	1,000	อบต.วิสัยเหนือ	นายศรัณย์ รัตนะวิโรจน์	0 77510 826	/	/	5	10.35332, 99.80909
65	เมืองชุมพร	บางหมาก	5	ทต.บางหมาก	500	ทต.บางหมาก	นายธีรเดช สังวรกาญจน์	06 2936 6159	/	/	19	10.42520, 99.20037
66	เมืองชุมพร	หาดพันไกร	2	อบต.หาดพันไกร	800	อบต.หาดพันไกร	จ.ส.อ.เรวัต ฤฎีตันน้อย	09 5015 5288	/	/	5	10.55064, 99.14557
67	เมืองชุมพร	หาดทรายรี	4	ทต.หาดทรายรี	1,000	ทต.หาดทรายรี	นางกมลนันทน์ ชายสมุทร	0 7755 8120	/	/	10	10.39530, 99.26671
								ต่อ 12				
68	เมืองชุมพร	ถ้ำสิงห์	1	โรงเรียนชุมชนบ้านถ้ำสิงห์	500	อบต.ถ้ำสิงห์	จ.ส.อ.โกวิท วงศ์วรชาติ	08 1614 9003	/	/	10	10.42649, 99.05854
69	เมืองชุมพร	วังใหม่	1	ค่ายเขตอุดมศักดิ์ มทบ.44	5,000	มทบ.ที่ 44	จ.ส.อ.ศราวุธ พุกษามุข	0 7797 9955	/	/	20	10.51381, 99.10438
70	เมืองชุมพร	ทุ่งคา	11	อบต.ทุ่งคา	500	อบต.ทุ่งคา	นางตรีชฎา นวนขนาย	0 7797 9920	/	/	14	10.39705, 99.12996
								ต่อ 103				

ที่	อำเภอ	ตำบล	หมู่บ้าน/ ชุมชน	ชื่อสถานที่	รองรับ ผู้อพยพ (จำนวนคน)	สถานที่อยู่ใน ความรับผิดชอบ ของ อปท./หน่วยงาน (ระบุ)	ชื่อ - สกุล ผู้ประสาน	หมายเลข โทรศัพท์	สิ่งสาธารณูปโภคที่มีอยู่ในปัจจุบัน			ค่าพิกัด GPS (ละติจูด, ลองจิจูด)
									ไฟฟ้า	ประปา	ห้องสุขา (จำนวนห้อง)	
71	เมืองชุมพร	ขุนกระทิง		กองร้อย อส.จ.ชพ.ที่ 1	300	ทต.ขุนกระทิง	นายกิจพงษ์ ทองประดู๋	09 6635 3480	/	/	8	10.49617, 99.13510
72	เมืองชุมพร	วังไผ่	9	ทต.วังไผ่	500	ทต.วังไผ่	ว่าที่ ร.อ.ณัฐ จาวยนต์	09 5959 8253	/	/	2	10.51136, 99.12009
73	เมืองชุมพร	วังไผ่	6	อบต.วังไผ่	200	อบต.วังไผ่	นายปรีชา ตรีทศ	0 7759 6615	/	/	3	10.53226, 99.14227
74	เมืองชุมพร	ตากแดด	3	วัดหาดทรายแก้ว	1,000	อบต.ตากแดด	จ.ส.อ.สมบัติ นินนานนท์	08 2233 3153	/	/	10	10.28405, 99.09417
75	เมืองชุมพร	ท่ายาง	1	โรงเรียนบางคอย	300	ทต.ท่ายาง	นายสุทธิพงษ์ บุญโยธิน	08 1086 5050	/	/	10	10.42745, 99.22254
76	เมืองชุมพร	ท่ายาง	1	วัดบางคอย	300	ทต.ท่ายาง	นายสุทธิพงษ์ บุญโยธิน	08 1086 5050	/	/	10	10.42597, 99.22172
77	เมืองชุมพร	ท่ายาง	1	ศูนย์พัฒนาเด็กเล็ก ทต.ท่ายาง	500	ทต.ท่ายาง	นายสุทธิพงษ์ บุญโยธิน	08 1086 5050	/	/	10	10.44835, 99.12053
78	เมืองชุมพร	ท่ายาง	2	อาคารอเนกประสงค์ ม.๒	50	ทต.ท่ายาง	นายสุทธิพงษ์ บุญโยธิน	08 1086 5050	/	/	2	10.39278, 99.19446
79	เมืองชุมพร	ท่ายาง	4	วัดท่ายางกลาง	300	ทต.ท่ายาง	นายสุทธิพงษ์ บุญโยธิน	08 1086 5050	/	/	10	10.45914, 99.21458
80	เมืองชุมพร	ท่ายาง		โรงเรียนวัดพิชัยาราม	500	ทต.ท่ายาง	นายสุทธิพงษ์ บุญโยธิน	08 1086 5050	/	/	30	10.45743, 99.21467
81	เมืองชุมพร	ท่ายาง	5	วัดท่ายางเหนือ	300	ทต.ท่ายาง	นายสุทธิพงษ์ บุญโยธิน	08 1086 5050	/	/	20	10.46840, 99.21418
82	เมืองชุมพร	ท่ายาง	6	หอประชุมสำนักงานเทศบาลตำบลท่า ยาง	500	ทต.ท่ายาง	นายสุทธิพงษ์ บุญโยธิน	08 1086 5050	/	/	30	10.46969, 99.21372
83	เมืองชุมพร	ท่ายาง	9	โรงเรียนบ้านบางหลง	200	ทต.ท่ายาง	นายสุทธิพงษ์ บุญโยธิน	08 1086 5056	/	/	10	10.41150, 99.21053
84	เมืองชุมพร	ท่ายาง	9	วัดบางหลง	200	ทต.ท่ายาง	นายสุทธิพงษ์ บุญโยธิน	08 1086 5057	/	/	10	10.41270, 99.21441
85	เมืองชุมพร	ท่ายาง	10	อาคารอเนกประสงค์ ม.10	50	ทต.ท่ายาง	นายสุทธิพงษ์ บุญโยธิน	08 1086 5058	/	/	2	10.44929, 99.22895
86	เมืองชุมพร	บ้านนา	5	อบต.บ้านนา	300	อบต.บ้านนา	นายธีรพงศ์ เผือกขำ	08 1747 7556	/	/	9	10.48979, 99.07608
87	เมืองชุมพร	ปากน้ำ	8	อาคารอเนกประสงค์ อบต.ปากน้ำ	500	อบต.ปากน้ำ	นายโอชินธุ์ กำลั้งใบ	0 7752 1353	/	/	10	10.434715, 99.249806
88	เมืองชุมพร	ปากน้ำ	8	ศูนย์พักพิง ร่วมใจ อุ่นไอรัก	300	อบต.ปากน้ำ	นายพงศธร เมืองชุมพร	095-6524956	/	/	30	10.43377, 99.24916
89	สวี	ครน		ศูนย์พัฒนาคุณภาพชีวิตและส่งเสริม อาชีพผู้สูงอายุ	100	อบต.ครน	นายจักรพงษ์ สายสุพรรณณ์	09 9154 9991	/	/	6	10.28816, 99.06249
90	สวี	ทุ่งระยะ	1	ศูนย์ข้อมูลหมู่บ้านและห้องประชุม อบต.ทุ่งระยะ	550	อบต.ทุ่งระยะ	ส.อ.ณัฐดนัย จันทร์พิทา	08 6321 9168	/	/	10	10.24738, 99.02264
91	สวี	นาสัก	3	อาคารอเนกประสงค์ อบต.นาสัก	500	อบต.นาสัก	นายอุเทน บุญมี	08 8824 1551	/	/	6	10.17355, 99.03230
92	สวี	นาโพธิ์	7	อาคารอเนกประสงค์ ทต.นาโพธิ์พัฒนา	100	ทต.นาโพธิ์พัฒนา	นายศุภชัย บุญเทศ	09 2835 9806	/	/	8	10.21367, 99.10054

ที่	อำเภอ	ตำบล	หมู่บ้าน/ ชุมชน	ชื่อสถานที่	รองรับ ผู้อพยพ (จำนวนคน)	สถานที่อยู่ใน ความรับผิดชอบ ของ อบท./หน่วยงาน (ระบุ)	ชื่อ - สกุล ผู้ประสาน	หมายเลข โทรศัพท์	สิ่งสาธารณูปโภคที่มีอยู่ในปัจจุบัน			ค่าพิกัด GPS (ละติจูด, ลองจิจูด)
									ไฟฟ้า	ประปา	ห้องสุขา (จำนวนห้อง)	
93	สวี	วิสัยใต้	2	อบต.วิสัยใต้	250	อบต.วิสัยใต้	นายปริญญา เกตุสมมติ	08 9034 7276	/	/	2	10.36141, 99.06832
94	สวี	เขาทะเล	11	โรงเรียนเขาทะเลพิทยาศึกษา	500	อบต.เขาทะเล	นายสนอง ศิลปกุล	09 5161 5535	/	/	20	10.20481, 98.93096
95	สวี	สวี	4	ศูนย์พักพิง ร่วมใจ อุ่นไอรัก	300	อบต.สวี	นายสุรชัย แดงละอูน	098-8787465	/	/	30	10.25368,99.09364
96	สวี	สวี	4	ศูนย์ข้อมูลหมู่บ้าน หมู่ที่ 4	60	อบต.สวี	นายพิเชษฐ ฉงวน	08 9970 0232	/	/	1	10.27483, 98.92832
97	สวี	ปากแพรก	3	ศูนย์ข้อมูลหมู่บ้าน หมู่ที่ 3	50	อบต.สวี	นายพนัส ผุดเพชรแก้ว	08 1968 0329	/	/	1	10.26756, 99.06479
98	สวี	ด่านสวี	11	ที่ทำการองค์การบริหารส่วนตำบล ด่านสวี	1,000	อบต.ด่านสวี	นายธำนิษฐ์ ประดับการ	09 4583 8394	/	/	6	10.24841, 99.18434
99	สวี	เขาค่าย	3	โรงพยาบาลส่งเสริมสุขภาพตำบลเขา ค่าย	100	อบต.เขาค่าย	นางฐาธิกา เรืองเจริญ(รองปลัดฯ)	09 3389 4896	/	/	4	10.12851, 98.89709
100	สวี	ท่าหิน	6	วัดหาดทรายรี	500	อบต.ท่าหิน	นายธนิต พ่วงแม่กลอง	08 7269 1850	/	/	10	10.20086, 99.17456
101	ทุ่งตะโก	ช่องไม้แก้ว	2	อบต.ช่องไม้แก้ว	300	อบต.ช่องไม้แก้ว	นายวีระศักดิ์ สวัสดิ์วงศ์	09 3583 8683	/	/	5	10.090355, 99.0622
102	ทุ่งตะโก	ตะโก	2	อบต.ตะโก	300	อบต.ตะโก	ว่าที่ร้อยตรีสันติภาพ แสงแก้ว	08 4659 2349	/	/	10	10.064264, 99.067975
103	ทุ่งตะโก	ปากตะโก	1	ทต.ปากตะโก	300	ทต.ปากตะโก	นายภิรมย์ สารูป	08 1787 2418	/	/	10	10.100070, 99.137676
104	ทุ่งตะโก	ทุ่งตะไคร	6	ทต.ทุ่งตะไคร	300	ทต.ทุ่งตะไคร	จำเริญยุทธภูมิ บุญยัง	06 5051 7939	/	/	18	10.81114, 99.42495
105	หลังสวน	หลังสวน	ตลาดหลังสวน	เทศบาลเมืองหลังสวน	100	ทม.หลังสวน	นายสันทยา เพชรอุทัย	06 3419 6184	/	/	14	9.952303, 99.081273
106	หลังสวน	หลังสวน	ประชาเอื้ออารี	โรงเรียนชุมชนวัดขันเงิน	800	ทม.หลังสวน	นายสันทยา เพชรอุทัย	06 3419 6184	/	/	40	9.957506, 99.076546
107	หลังสวน	หลังสวน	ห้าแยกธีระ	โรงเรียนวัดด่านประชากร	700	ทม.หลังสวน	นายสันทยา เพชรอุทัย	06 3419 6184	/	/	40	9.950096, 99.085439
108	หลังสวน	ขันเงิน	ทุ่งโนน2	โรงเรียนวัดด่านประชากร	100	ทม.หลังสวน	นายสันทยา เพชรอุทัย	06 3419 6184	/	/	40	9.950096, 99.085439
109	หลังสวน	ขันเงิน	นาพระ	โรงเรียนวัดประสาทนิกร	200	ทม.หลังสวน	นายสันทยา เพชรอุทัย	06 3419 6184	/	/	60	9.949998, 99.070522
110	หลังสวน	ขันเงิน	วัดประสาทนิกร	โรงเรียนวัดประสาทนิกร	800	ทม.หลังสวน	นายสันทยา เพชรอุทัย	06 3419 6184	/	/	60	9.949998, 99.070522
111	หลังสวน	ขันเงิน	ทุ่งโนน	โรงเรียนสวนศรีวิทยา	1,000	ทม.หลังสวน	นายสันทยา เพชรอุทัย	06 3419 6184	/	/	80	9.9489057, 99.084784
112	หลังสวน	หลังสวน	บางยี่โร	โรงเรียนอุดมวิทย์วิทยา	300	ทม.หลังสวน	นายสันทยา เพชรอุทัย	06 3419 6184	/	/	10	9.951298, 99.091718
113	หลังสวน	ขันเงิน	ฝ้ายห้วย	โรงเรียนอุดมวิทย์วิทยา	300	ทม.หลังสวน	นายสันทยา เพชรอุทัย	06 3419 6184	/	/	10	9.951298, 99.091718
114	หลังสวน	หลังสวน	ถนนแม่น้ำหลัง	วัดเสกขาราม	200	ทม.หลังสวน	นายสันทยา เพชรอุทัย	06 3419 6184	/	/	10	9.959815, 99.081483
115	หลังสวน	ขันเงิน	ต้นโพธิ์	วัดท่าโพธิ์	200	ทม.หลังสวน	นายสันทยา เพชรอุทัย	06 3419 6184	/	/	10	9.951727, 99.068491
116	หลังสวน	ขันเงิน	พะเนียด2	วัดพะเนียด	50	ทม.หลังสวน	นายสันทยา เพชรอุทัย	06 3419 6184	/	/	25	9.9487483, 99.053916
117	หลังสวน	ขันเงิน	นากรอก	วัดพะเนียด	50	ทม.หลังสวน	นายสันทยา เพชรอุทัย	06 3419 6184	/	/	25	9.948748, 99.053916

ที่	อำเภอ	ตำบล	หมู่บ้าน/ ชุมชน	ชื่อสถานที่	รองรับ ผู้อพยพ (จำนวนคน)	สถานที่อยู่ใน ความรับผิดชอบ ของ อบท./หน่วยงาน (ระบุ)	ชื่อ - สกุล ผู้ประสาน	หมายเลข โทรศัพท์	สิ่งสาธารณูปโภคที่มีอยู่ในปัจจุบัน			ค่าพิกัด GPS (ละติจูด, ลองจิจูด)
									ไฟฟ้า	ประปา	ห้องสุขา (จำนวนห้อง)	
118	หลังสวน	ชั้นเงิน	พะเนียด	วัดพะเนียด	100	ทม.หลังสวน	นายสันทยา เพชรอุทัย	06 3419 6184	/	/	25	9.948748, 99.053916
119	หลังสวน	ชั้นเงิน	ดอนตะโก	วัดสุวรรณคีรี	100	ทม.หลังสวน	นายสันทยา เพชรอุทัย	06 3419 6184	/	/	16	9.922893, 99.0707253
120	หลังสวน	ชั้นเงิน	วัดสุวรรณคีรี	วัดสุวรรณคีรี	100	ทม.หลังสวน	นายสันทยา เพชรอุทัย	06 3419 6184	/	/	16	9.922893, 99.070725
121	หลังสวน	ชั้นเงิน	หน้าเขาทอง	วัดสุวรรณคีรี	200	ทม.หลังสวน	นายสันทยา เพชรอุทัย	06 3419 6184	/	/	16	9.922893, 99.070725
122	หลังสวน	หาดยาย	4	โรงเรียนชุมชนวัดหาดสำราญ	1,000	โรงเรียนชุมชนวัดหาดสำราญ	นางสาวกัลยา สุนทรการวิโรจน์	08 9297 1060	/	/	10	9.923477,99.013142
123	หลังสวน	แหลมทราย	7	โรงเรียนวัดวิเวการาม(ยุบเลิกแล้ว)	200	สปพ.ชุมพร เขต2	นายอภิสิทธิ์ ช่วยบำรุง (บุญ.ม.7)	08 841 7822	/	/	4	9.96031,99.09635
124	หลังสวน	ท่ามะปลา	2	วัดราชบูรณะ	500	เทศบาลตำบลท่ามะปลา	นางสาวจุฬารัตน์ อุดมศิลป์	0 7763 0659	/	/	12	9.941821, 99.039962
125	หลังสวน	บ้านควน	12	อบต.บ้านควน	700	อบต.บ้านควน	สิบกเอกไพบูลย์ อนันต์แดง	08 6270 7368	/	/	12	9.88969,99.06700
126	หลังสวน	บ้านควน	5	วัดธัมมัง	800	วัดธัมมัง	สิบกเอกไพบูลย์ อนันต์แดง	08 6270 7368	/	/	15	9.87748,99.02692
127	หลังสวน	บ้านควน	12	โรงเรียนบ้านคลองกก	1,000	โรงเรียนบ้านคลองกก	สิบกเอกไพบูลย์ อนันต์แดง	08 6270 7368	/	/	8	9.89072,99.06751
128	หลังสวน	บ้านควน	16	โรงเรียนบ้านทับวัง	2,500	อบจ.ชุมพร	สิบกเอกไพบูลย์ อนันต์แดง	08 6270 7368	/	/	60	9.84385,99.98277
129	หลังสวน	บ้านควน	18	โรงเรียนบ้านหนองโพธิ์	1,000	โรงเรียนบ้านหนองโพธิ์	สิบกเอกไพบูลย์ อนันต์แดง	08 6270 7368	/	/	13	9.84871,99.05485
130	หลังสวน	บางน้ำจืด	11	วัดชลธิ์นิมิตร	100	อบต.บางน้ำจืด	ส.อ.วีรยุทธ พรหมประทีป	06 2770 6115	/	/	6	9.87735,99.02692
131	หลังสวน	บางมะพร้าว	3	อบต.บางมะพร้าว	200	อบต.บางมะพร้าว	นายสันต์ ฉิมหาด	08 1787 8923	/	/	4	9.93263,99.13290
132	หลังสวน	บางมะพร้าว	10	โรงเรียนวัดราษฎร์บำรุง	500	อบต.บางมะพร้าว	นายสันต์ ฉิมหาด	08 1787 8923	/	/	10	9.93263,99.13290
133	หลังสวน	บางมะพร้าว	10	วัดราษฎร์บำรุง	800	อบต.บางมะพร้าว	นายสันต์ ฉิมหาด	08 1787 8923	/	/	10	9.93263,99.13290
134	หลังสวน	บางมะพร้าว	11	วัดบรรพตวิสัย (วัดในเขา)	700	อบต.บางมะพร้าว	นายสันต์ ฉิมหาด	08 1787 8923	/	/	10	9.93263,99.13290
135	หลังสวน	วังตะกอก	5	เทศบาลตำบลวังตะกอก	500	เทศบาลตำบลวังตะกอก	พันจ่าเอกพยุหศักดิ์ พรหมพิชัย	08 4878 2385	/	/	10	9.982147,99.064795
136	หลังสวน	พ้อแดง	5	วัดคงคาราม	500	วัดคงคาราม	นายประวัติ นาคมุสิก	08 6951 4498	/	/	30	512310 , 1099120
137	หลังสวน	นาขา	12	อบต.นาขา	500	อบต.นาขา	พ.จ.อ.สุรสิงห์ ปานโรจน์	0 7759 5263	/	/	6	10.01234,99.09022
138	หลังสวน	นาพญา	13	อบต.นาพญา	100	อบต.นาพญา	นายบัณฑิต บุญทวี	08 9882 3545	/	/	3	9.873442 ,99.104882
139	พะโต๊ะ	พะโต๊ะ	8	ทต.พะโต๊ะ	300	ทต.พะโต๊ะ	จ.ส.ต.จิรวัดน์ โสภณ	0 7753 9253	/	/	15	9.78670, 98.77722
140	พะโต๊ะ	พะโต๊ะ	7	หอประชุม อบต.พะโต๊ะ	500	อบต.พะโต๊ะ	นายสิริวิชัย สมประสงค์	09 8139 7292	/	/	25	9.88910, 98.78540
141	พะโต๊ะ	ปังหวาน	1	หอประชุม อบต.ปังหวาน	500	อบต.ปังหวาน	นายสุธรรม ทิพย์มโนสิงห์	0 7762 0575	/	/	15	9.91581, 98.92173
142	พะโต๊ะ	ปากทรง	5	หอประชุม อบต.ปากทรง	200	อบต.ปากทรง	จ.อ.สมชาย มีแก้ว	0 7752 0054	/	/	10	9.77920, 98.69324
143	พะโต๊ะ	พระรักษ์	4	อบต.พระรักษ์	200	อบต.พระรักษ์	นายไพโรจน์ บัวทิม	0 7752 0059	/	/	10	9.89617, 98.88684
144	ละแม	ละแม	5	มหาวิทยาลัยแม่โจ้วิทยาเขตชุมพร	2,500	อบต.ละแม	นายหัสธชัย ทวีลดาภิรมย์	0 7763 0812	/	/	12	9.77252, 99.14022

ที่	อำเภอ	ตำบล	หมู่บ้าน/ ชุมชน	ชื่อสถานที่	รองรับ ผู้อพยพ (จำนวนคน)	สถานที่อยู่ใน ความรับผิดชอบ ของ อบท./หน่วยงาน (ระบุ)	ชื่อ - สกุล ผู้ประสาน	หมายเลข โทรศัพท์	สิ่งสาธารณูปโภคที่มีอยู่ในปัจจุบัน			ค่าพิกัด GPS (ละติจูด, ลองจิจูด)
									ไฟฟ้า	ประปา	ห้องสุขา (จำนวนห้อง)	
145	ละแม	สวนแดง	4	โรงเรียนบ้านดอนแค	1,000	อบต.สวนแดง	นายอนุสรณ์ สวนขวัญ	09 6249 3529	/	/	15	9.71743, 99.14419
146	ละแม	ทุ่งคาวิท	5	โรงเรียนบ้านทับใหม่	700	อบต.ทุ่งคาวิท	จำเอกกิตติกร ทศนีย์สุวรรณ	08 0533 5912	/	/	10	9.76389, 98.97963
147	ละแม	ทุ่งหลวง	2	โรงเรียนบ้านเขาหลวง	1,000	อบต.ทุ่งหลวง	จ.อ.สุวิทย์ ชูช่วย	08 3132 2711	/	/	20	9.79529, 99.04352
148	ละแม	ละแม	12	วัดปิยะวัฒนาราม โรงเรียนวัดปิยะวัฒนาราม	1,000	ทต.ละแม	นายชัยพร เจริญศรีเมือง	09 5082 6755	/	/	100	9.76769, 99.10878

1. เส้นทางเข้าถึงศูนย์พักพิงชั่วคราวควรมีความปลอดภัย และหลีกเลี่ยงเส้นทางที่อันตราย อาทิ อุทกภัย การกัดเซาะของดิน เส้นทางที่เปลี่ยวยากต่อการเข้าถึงหรือเสี่ยงต่อภัยคุกคามต่างๆ
2. สถานที่ตั้งศูนย์พักพิงชั่วคราวควรเป็นพื้นที่ปลอดภัย โครงสร้างอาคารมั่นคงแข็งแรงที่มีเพดานสูงระบายอากาศได้ดีและเหมาะสมกับการแบ่งสัดส่วนพื้นที่ส่วนตัวควรกว้างกว่า 3.5 ตารางเมตร/คน
3. ควรมอบหมายหน่วยงานรับผิดชอบในแต่ละศูนย์พักพิงชั่วคราวให้ชัดเจน และเตรียมความพร้อมในการหาสิ่งของจำเป็นด้านการดำรงชีพให้กับผู้ประสบภัย

ภาคผนวก จ.

บัญชีเครื่องจักรกล เครื่องมือ
อุปกรณ์ ด้านการป้องกันและ
บรรเทาสาธารณภัย

ภาคผนวก ฉ.
ผังการสื่อสาร



การสื่อสารหลัก —————

การสื่อสารสำรอง - - - - -