

แผนเผชิญเหตุ อุทกภัย วาตภัย และดินถล่ม
จังหวัดประจวบคีรีขันธ์ ปี ๒๕๖๖ - ๒๕๖๗

ชุดที่ _____ ของ _____ ชุด
หน้าที ๑ ของ ๓๒ หน้า

กองอำนวยการป้องกันและบรรเทาสาธารณภัยจังหวัดประจวบคีรีขันธ์
สำนักงานป้องกันและบรรเทาสาธารณภัยจังหวัดประจวบคีรีขันธ์

วันที่ ๕ เดือน สิงหาคม พ.ศ. ๒๕๖๖

- อ้างถึง: ๑. พระราชบัญญัติป้องกันและบรรเทาสาธารณภัย พ.ศ. ๒๕๕๐
๒. แผนการป้องกันและบรรเทาสาธารณภัยแห่งชาติ พ.ศ. ๒๕๖๔ - ๒๕๗๐
๓. แผนการป้องกันและบรรเทาสาธารณภัยจังหวัดประจวบคีรีขันธ์ พ.ศ. ๒๕๖๔ - ๒๕๗๐
๔. มติคณะรัฐมนตรี เมื่อวันที่ ๙ พฤษภาคม ๒๕๖๖ เรื่อง มาตรการรับมือฤดูฝน ปี ๒๕๖๖
๕. ข้อสั่งการกองบัญชาการป้องกันและบรรเทาสาธารณภัยแห่งชาติ ด่วนที่สุด ที่ มท(บกปภ) ๐๖๒๔/ว๓๐ ลงวันที่ ๑๘ พฤษภาคม ๒๕๖๖
๖. ข้อสั่งการกองอำนวยการป้องกันและบรรเทาสาธารณภัยกลาง ด่วนที่สุด ที่ มท (กปภก) ๐๖๒๔/ว ๑๒๑ ลงวันที่ ๒๑ กรกฎาคม ๒๕๖๖

๑. สถานการณ์ของจังหวัด

๑.๑ สถานการณ์ทั่วไป

๑) ลักษณะทางภูมิศาสตร์

จังหวัดประจวบคีรีขันธ์ เป็นจังหวัดหนึ่งใน ๒๕ จังหวัดภาคกลางของประเทศไทยอยู่ระหว่างเส้นรุ้งที่ ๑๒ องศา ๓๑ ลิปดาเหนือ เส้นแวงที่ ๙๙ องศา ๙ ลิปดาตะวันออก กับ ๑๐๐ องศา ๑ ลิปดาตะวันออก มีพื้นที่ประมาณ ๖,๓๖๗.๖๒ ตารางกิโลเมตร หรือประมาณ ๓,๙๗๙,๗๖๒.๕๐ ไร่ ความยาวของจังหวัดจากทิศเหนือจดทิศใต้ประมาณ ๒๑๒ กิโลเมตร ส่วนแคบที่สุดของประเทศและจังหวัดอยู่ในเขตตำบลคลองวาฬ อำเภอเมืองประจวบคีรีขันธ์ จากอ่าวไทยถึงแนวพรมแดนไทย - เมียนมา ประมาณ ๑๒ กิโลเมตร ห่างจากกรุงเทพมหานครไปทางทิศใต้ ตามทางหลวงแผ่นดินหมายเลข ๓๕ (ถนนพระรามที่ ๒) และทางหลวงแผ่นดินหมายเลข ๔ (ถนนเพชรเกษม) เป็นระยะทางประมาณ ๓๒๕ กิโลเมตร มีอาณาเขตติดต่อกับจังหวัดใกล้เคียง คือ

ทิศเหนือ	ติดต่อกับอำเภอชะอำ อำเภอท่า양 และอำเภอแก่งกระจาน จังหวัดเพชรบุรี
ทิศใต้	ติดต่อกับอำเภอปะทิว และอำเภอท่าแซะ จังหวัดชุมพร
ทิศตะวันออก	ติดต่อกับอ่าวไทย
ทิศตะวันตก	ติดต่อกับประเทศสหภาพพม่า

๒) ลักษณะภูมิประเทศ

ลักษณะโดยทั่วไปของจังหวัดประจวบคีรีขันธ์ ทิศตะวันตกเป็นเทือกเขาตะนาวศรี ซึ่งกั้นพรมแดนระหว่างไทยกับเมียนมา ลาดเอียงลงสู่ทะเลอ่าวไทยด้านตะวันออก และมีเทือกเขาและภูเขาอยู่ทั่วไปทั้งบริเวณตอนกลางและบริเวณชายฝั่งทะเลของจังหวัด เทือกเขาที่สำคัญ ได้แก่ เทือกเขาสามร้อยยอด ความสูงโดยเฉลี่ยของเทือกเขาด้านตะวันตกประมาณ ๗๕๐ เมตร เหนือระดับน้ำทะเลสูงสุด ๑,๒๑๕ เมตร และต่ำสุด ๓๐๖ เมตร ส่วนความสูงจากระดับน้ำทะเลแถบชายฝั่งตะวันออกโดยเฉลี่ยประมาณ ๑ - ๕ เมตร จากความลาดชันสูงก่อให้เกิดลำห้วยหลายสายไหลลงสู่คลองและแม่น้ำ ได้แก่ แม่น้ำปราณบุรี แม่น้ำกุยบุรี คลองบางสะพาน คลองบางนางรม และคลองกรูด และในทะเลอ่าวไทยใกล้ชายฝั่งมีเกาะรวม ๒๑ เกาะ

/๓) ลักษณะ...

๓) ลักษณะทางการปกครอง

จังหวัดประจวบคีรีขันธ์ แบ่งการปกครองออกเป็น ๘ อำเภอ ๔๘ ตำบล ๔๓๕ หมู่บ้าน มีองค์กรปกครองส่วนท้องถิ่น ประกอบด้วย องค์การบริหารส่วนจังหวัด ๑ แห่ง เทศบาล ๑๖ แห่ง (เทศบาลเมือง ๒ แห่ง และเทศบาลตำบล ๑๔ แห่ง) และองค์การบริหารส่วนตำบล ๔๔ แห่ง

๔) ข้อมูลประชากร

ประชากร ณ เดือนพฤษภาคม ๒๕๖๖ มีจำนวนรวมทั้งสิ้น ๕๕๐,๗๑๗ คน แยกเป็นเพศชาย ๒๗๐,๖๐๖ คน เพศหญิง ๒๘๐,๑๑๑ คน (ที่มา : สำนักบริหารการทะเบียน กรมการปกครอง)

๕) โรงงานอุตสาหกรรม ในพื้นที่จังหวัดประจวบคีรีขันธ์ มีโรงงานที่ได้รับอนุญาตให้ประกอบกิจการ (สะสม) ณ วันที่ ๓๐ มิถุนายน พ.ศ. ๒๕๖๖ จำนวนทั้งสิ้น ๔๐๗ โรงงาน เงินลงทุน รวม ๕๘,๗๑๑.๒๐ ล้านบาท และมีจำนวนคนงาน ๑๘,๕๙๒ คน ข้อมูลนี้ไม่รวมถึงโรงงานที่ยังไม่แจ้งประกอบ หยุดชั่วคราวหรือเลิกประกอบกิจการ และมีขนาด ตาม พ.ร.บ.โรงงาน ฉบับที่ ๒ (โรงงานที่มีขนาดแรงม้า ต่ำกว่า ๕๐ แรงม้า ถือว่าไม่เข้าข่ายเป็นโรงงาน)

จำพวกที่	จำนวนโรงงาน	จำนวนเงินทุน (บาท)	จำนวนคนงาน (คน)
๑	-	-	-
๒	๖	๕๗,๘๓๐,๐๐๐.๐๐	๒๐๒
๓	๔๐๑	๕๘,๖๕๓,๓๗๒,๕๑๐.๐๕	๑๘,๓๙๐
รวม	๔๐๗	๕๘,๗๑๑,๒๐๒,๕๑๐.๐๕	๑๘,๕๙๒

สาขาอุตสาหกรรมที่มีการลงทุนมากที่สุด ๓ อันดับแรกของจังหวัดประจวบคีรีขันธ์ ได้แก่

(๑) อุตสาหกรรมผลิตเหล็กแผ่นรีดร้อน รีดเย็น เคลือบสังกะสี และเหล็กเส้น มีจำนวน ๔ โรงงาน เงินลงทุน ๓๐,๔๘๙.๖๔ ล้านบาท คนงาน ๑,๘๓๓ คน

(๒) อุตสาหกรรมผลิตอาหาร ทำสับปะรดบรรจุกระป๋องและพืชผักบรรจุกระป๋อง . มีจำนวน ๘๘ โรงงาน เงินลงทุน ๑๐,๙๗๙.๐๐ ล้านบาท คนงาน ๑๐,๙๕๒ คน

(๓) อุตสาหกรรมผลิตภัณฑ์โลหะ ตัด พับโลหะ และผลิตท่อเหล็ก มีจำนวน ๓๐ โรงงาน เงินลงทุน ๔,๕๐๙.๔๙ ล้านบาท คนงาน ๗๕๕ คน (ที่มา : สำนักงานอุตสาหกรรมจังหวัดประจวบคีรีขันธ์)

๖) ข้อมูลพื้นที่การเกษตร (นาข้าว พืชสวน พืชไร่ พืชอื่น ๆ การปศุสัตว์ และประมง)

จังหวัดประจวบคีรีขันธ์ มีการประกอบอาชีพทางภาคเกษตรกรรม โดยการผลิตพืชเศรษฐกิจที่สำคัญของจังหวัด ได้แก่ สับปะรด มะพร้าว ยางพารา ปาล์มน้ำมัน ข้าวนาปี ข้าวนาปรัง จังหวัดประจวบคีรีขันธ์ มีพื้นที่ทั้งหมดประมาณ ๓,๙๗๙,๗๖๒.๕๐ ไร่ แยกเป็นพื้นที่ตามการใช้ประโยชน์ที่ดินเพื่อการเกษตร ๑,๖๖๒,๗๐๔ ไร่ คิดเป็นร้อยละ ๔๑.๗๘ ของพื้นที่ทั้งหมด โดยมีการใช้ประโยชน์ที่ดินเพื่อปลูกไม้ผลไม้อื่นยืนต้นมากที่สุด จำนวน ๘๙๗,๒๑๗ ไร่ คิดเป็นร้อยละ ๒๒.๕๔ ของพื้นที่ตามการใช้ประโยชน์ที่ดินเพื่อการเกษตร รองลงมาคือพืชไร่ มีพื้นที่ปลูก ๕๗๔,๖๓๕ ไร่ และพื้นที่การเกษตรอื่น จำนวน ๑๗๘,๐๘๕ ไร่ คิดเป็นร้อยละ ๑๔.๔๔ และ ๔.๔๗ ตามลำดับ เกษตรกรจำนวน ๕๙,๙๗๐ ครัวเรือน (ที่มา : สำนักงานเศรษฐกิจการเกษตร)

๗) ข้อมูลสภาพลุ่มน้ำ แหล่งเก็บกักน้ำ อ่างเก็บน้ำ ฝาย แก้มลิง ฯลฯ

กรมชลประทานได้ดำเนินการพัฒนาแหล่งน้ำเพื่อช่วยเหลือพื้นที่การเกษตรในเขตจังหวัด โดยดำเนินการก่อสร้างโครงการชลประทานขนาดใหญ่ ขนาดกลาง และขนาดเล็ก จนถึงปัจจุบัน รวม ๑๒๓ โครงการ ดังนี้

(๑) โครงการชลประทานขนาดใหญ่ ๑ โครงการ คือ โครงการส่งน้ำและบำรุงรักษาปราณบุรี ความจุ ๓๙๑.๐๐ ล้านลูกบาศก์เมตร พื้นที่ชลประทาน/พื้นที่รับประโยชน์ ๒๓๕,๗๕๐ ไร่

(๒) โครงการชลประทานขนาดกลางมี ๑๐ โครงการ เป็นโครงการอ่างเก็บน้ำ ๘ โครงการ ฝ่ายทดน้ำ ๑ โครงการ และโครงการบรรเทาอุทกภัยและแก้ไขปัญหาน้ำท่วมอำเภอบางสะพาน ๑ โครงการ ความจุรวม ๑๐๘.๗๕ ล้านลูกบาศก์เมตร พื้นที่ชลประทาน ๖๖,๘๖๕ ไร่

(๓) โครงการชลประทานขนาดเล็ก จำนวน ๑๑๒ โครงการ แบ่งเป็น

- โครงการตามพระราชดำริ จำนวน ๓๘ โครงการ พื้นที่รับประโยชน์ ๒๒,๑๖๕ ไร่ ความจุรวม ๗.๑๕๓ ล้านลูกบาศก์เมตร

- โครงการชลประทานขนาดเล็กที่ไม่ถ่ายโอน (กชช.) จำนวน ๑๐ โครงการ พื้นที่รับประโยชน์ ๑๑,๓๕๐ ไร่ ความจุรวม ๒.๙๔๓ ล้านลูกบาศก์เมตร

- โครงการชลประทานขนาดเล็ก (ปชด.) จำนวน ๑๑ โครงการ พื้นที่รับประโยชน์ ๑๕,๓๙๐ ไร่ ความจุรวม ๓.๒๘ ล้านลูกบาศก์เมตร

(๔) โครงการชลประทานขนาดเล็กถ่ายโอนให้อยู่ในความรับผิดชอบขององค์กรปกครองส่วนท้องถิ่น จำนวน ๕๓ โครงการ พื้นที่รับประโยชน์ ๔๖,๖๘๖ ไร่ ความจุรวม ๑๐.๓๑๐ ล้านลูกบาศก์เมตร

(๕) สถานีสูบน้ำด้วยไฟฟ้าถ่ายโอนให้อยู่ในความรับผิดชอบส่วนท้องถิ่น ๑ โครงการ พื้นที่รับประโยชน์ ๑,๐๐๐ ไร่

๑.๒ สถานการณ์เฉพาะ

๑.๒.๑ พื้นที่เสี่ยงอุทกภัยในลักษณะต่าง ๆ

(๑) พื้นที่การเกษตร พื้นที่ลุ่มต่ำ

๑) ด้านนาข้าว พื้นที่ทั่วไป ชาวนาปีมีพื้นที่ปลูก ๖๑,๖๐๒ ไร่ ชาวนาปรังมีพื้นที่ปลูก ๕๓,๒๑๘ ไร่

๒) ด้านพืชไร่ พื้นที่ทั่วไป สับปะรดพื้นที่ปลูก ๒๑๑,๐๖๖ ไร่ คาดว่าจะเสียหาย ๑๕,๐๐๐ ไร่

๓) ด้านพืชสวน (ไม้ผล) พื้นที่ทั่วไป มะม่วงมีพื้นที่ปลูก ๖๖,๗๑๙ ไร่ คาดว่าจะเสียหาย ๖,๐๐๐ ไร่ มะพร้าวมีพื้นที่ปลูก ๔๑๖,๕๕๔ ไร่ คาดว่าจะเสียหาย ๒๕,๐๐๐ ไร่ ปาล์มน้ำมันมีพื้นที่ปลูก ๑๑๕,๕๗๖ ไร่ คาดว่าจะเสียหาย ๕๐,๐๐๐ ไร่ ยางพารามีพื้นที่ปลูก ๘๘,๕๐๔ ไร่ คาดว่าจะเสียหาย ๕๐,๐๐๐ ไร่

(๒) พื้นที่ชุมชน หรือพื้นที่เศรษฐกิจเสี่ยงต่อการเกิดภาวะน้ำท่วมขัง/น้ำหลาก

๑.๒.๒ สถิติเกิดอุทกภัยย้อนหลัง ปี ๒๕๖๐ - ๒๕๖๕

ปี พ.ศ.	จำนวน (ครั้ง)	จำนวนพื้นที่ ประสบภัย		ช่วง เดือน	ผลกระทบ / ความเสียหาย					
		ตำบล	อำเภอ		ครัวเรือน	ผู้ประสบภัย (คน)	บาดเจ็บ (คน)	เสียชีวิต (คน)	พื้นที่ เกษตร (ไร่)	มูลค่าความ เสียหาย (บาท)
๒๕๖๐	๓	๔๘	๘	ม.ค., พ.ย.	๔๓,๘๕๔	๑๑๖,๘๒๗	-	๔	๕,๖๗๕	๖๐,๒๗๗,๒๖๙.๑๙
๒๕๖๑	๘	๔๘	๘	ก.พ., พ.ค., ก.ค., ส.ค., ต.ค., พ.ย., ธ.ค.	๒๐,๒๑๗	๕๓,๒๙๘	-	๑	๓,๔๒๑	๒๗,๓๐๔,๒๖๙
๒๕๖๒	๕	๒๔	๖	ม.ค., ส.ค., ก.ย., ต.ค., ธ.ค.	๒,๒๒๖	๗,๘๔๐	-	-	๓๙	-
๒๕๖๓	๕	๑๓	๕	ต.ค., พ.ย.	๒,๗๖๔	๖,๔๗๗	-	-	๙,๘๓๔	-
๒๕๖๔	๑๘	๓๓	๘	ส.ค., ก.ย., ต.ค., พ.ย.	๔,๙๓๑	๑๑,๕๕๔	๐	๐	-	-
๒๕๖๕	๔	๓๐	๘	ก.พ., พ.ค., ต.ค., พ.ย.	๘,๓๕๒	๒๒,๘๐๘	๐	๑	๒,๔๖๓.๒	๕,๕๙๐,๐๐๐

๑.๒.๓ สถานที่สำคัญของจังหวัดที่มีความเสี่ยง ดังนี้

- ๑) วัดไกลกังวล (พระบาทสมเด็จพระเจ้าอยู่หัว) ถนนเพชรเกษม อำเภอหัวหิน
- ๒) โรงพยาบาลประจวบคีรีขันธ์ ถนนพิทักษ์ชาติ ตำบลประจวบฯ อำเภอเมืองฯ
- ๓) โรงพยาบาลหัวหิน ๓๐/๒ ถนนเพชรเกษม ตำบลหัวหิน อำเภอหัวหิน
- ๔) โรงพยาบาลปราณบุรี ๑๙ หมู่ที่ ๕ ตำบลวังก้ง อำเภอบ้านนา

- ๕) โรงพยาบาลสามร้อยยอด ๕๑ หมู่ที่ ๖ ถนนเพชรเกษม บ้านไร่ใหม่ ตำบลไร่ใหม่
 อำเภอสามร้อยยอด
- ๖) โรงพยาบาลกุยบุรี ๔๑/๑ หมู่ที่ ๕ บ้านหนองตาเสือ ตำบลกุยบุรี อำเภอกุยบุรี
- ๗) โรงพยาบาลทับสะแก ๑๑๑ หมู่ที่ ๖ ถนนเพชรเกษม บ้านวังยาว ตำบลนาหูกวาง
 อำเภอทับสะแก
- ๘) โรงพยาบาลบางสะพาน ๙๓ หมู่ที่ ๖ บ้านดอนทอง ตำบลกำเนิดนพคุณ อำเภอบางสะพาน
- ๙) โรงพยาบาลบางสะพานน้อย ๖๐/๒ หมู่ที่ ๔ ตำบลปากแพรก อำเภอบางสะพานน้อย
- ๑๐) โรงพยาบาลกองบิน ๕ หมู่ที่ ๕ บ้านดอนทราย ตำบลเกาะหลัก อำเภอเมืองฯ
- ๑๑) โรงพยาบาลค่ายธนระริชต์ หมู่ที่ ๓ บ้านค่ายธนระริชต์ ตำบลเขาน้อย อำเภอปราณบุรี
- ๑๒) สถานีกาชาดหัวหินเฉลิมพระเกียรติ ๒๕ ถนนดำเนินเกษม ตำบลหัวหิน อำเภอหัวหิน
- ๑๓) โรงพยาบาลชานเปาโล ๒๒๒ ถนนเพชรเกษม ตำบลหัวหิน อำเภอหัวหิน
- ๑๔) โรงพยาบาลกรุงเทพหัวหิน ๘๘๘ ถนนเพชรเกษม ตำบลหัวหิน อำเภอหัวหิน
- ๑๕) ศูนย์ส่งเสริมสุขภาพชีวาธรรม ๗๓/๔ ถนนเพชรเกษม ตำบลหนองแก อำเภอหัวหิน
- ๑๖) ท่าอากาศยานหัวหิน ๖๕ ถนนเพชรเกษม ตำบลหัวหิน อำเภอหัวหิน

๒ ขอบเขตสาธารณภัย

๒.๑ วัตภัย (Wind Storm) เป็นปรากฏการณ์ธรรมชาติที่มีสาเหตุจากลมแรงจนทำให้เกิดความเสียหายแก่อาคารบ้านเรือน สิ่งก่อสร้าง ต้นไม้ เรือกสวนไร่นา ยานพาหนะ และระบบสาธารณูปโภค เช่น ระบบไฟฟ้า ระบบสื่อสาร โทรคมนาคม รวมถึงชีวิตของประชาชน สำหรับประเทศไทย สาเหตุของวัตภัย คือ พายุฝนฟ้าคะนอง พายุฤดูร้อน พายุลมมรสุม และพายุหมุนเขตร้อน (ดีเปรสชั่น ไชนัน ใต้ฝุ่น) โดยเฉพาะพายุหมุนเขตร้อนจะส่งผลกระทบต่อพื้นที่เป็นบริเวณกว้างนับร้อยตารางกิโลเมตร บริเวณรอบศูนย์กลางของพายุจะเป็นบริเวณที่ได้รับผลกระทบจากวัตภัยมากที่สุด หากพายุมีกำลังแรงขึ้นเป็นพายุไชนันหรือใต้ฝุ่นจะก่อให้เกิดวัตภัย อุทกภัย และคลื่นพายุซัดฝั่ง (Storm Surge) ซึ่งเป็นอันตรายและสร้างความเสียหาย

สถิติสถานการณ์วัตภัย ระหว่างปี พ.ศ.๒๕๕๕-๒๕๖๔ ของจังหวัดประจวบคีรีขันธ์

ปี พ.ศ.	จำนวน (ครั้ง)	จำนวน (อำเภอ)	ความเสียหาย		
			จำนวน(หมู่บ้าน/ชุมชน)	จำนวน (ตำบล)	มูลค่า (บาท)
๒๕๕๕	๑๔๖	๘	๒๓๖	๑๖๘	-
๒๕๕๖	๖๖	๘	๒๕๐	๘๒	-
๒๕๕๗	๖	-	๖๕	-	-
๒๕๕๘	๒๐	-	๒๗๓	-	-
๒๕๕๙	๘	-	๒๕	-	-
๒๕๖๐	๙	-	๒๗	-	-
๒๕๖๑	๒๑	-	๔๗	-	-
๒๕๖๒	๕	-	๒๔	-	-
๒๕๖๓	๓๓	๗	๘๐	๒๐	-
๒๕๖๔	๒๗	๘	๑๑๖	๓๗	-

ที่มา : ฝ่ายส่งเสริมสุขภาพ สนง.ป้องกันและบรรเทาสาธารณภัยจังหวัดประจวบคีรีขันธ์

๒.๒ อุทกภัย (Flood) และดินโคลนถล่ม (Landslide) เป็นเหตุการณ์ที่เกิดจากฝนตกหนักและฝนตกสะสมเป็นเวลานาน ทำให้เกิดน้ำป่าไหลหลาก น้ำท่วมฉับพลัน น้ำท่วมขัง และน้ำล้นตลิ่ง ประชาชนได้รับความเดือดร้อน สิ่งสาธารณประโยชน์และทรัพย์สินของประชาชนได้รับความเสียหายโดยมีสาเหตุหลัก ได้แก่ มรสุมตะวันตกเฉียงใต้ที่พัดปกคลุมทะเลอันดามัน อ่าวไทย และประเทศไทยจะพัดอยู่ในช่วงกลางเดือนพฤษภาคมถึงกลางเดือนตุลาคม มรสุมตะวันออกเฉียงเหนือที่พัดปกคลุมประเทศไทยและอ่าวไทยในช่วงกลางเดือนตุลาคมถึงกลางเดือนกุมภาพันธ์ร่องมรสุมที่พาดผ่านบริเวณประเทศไทยในช่วงของแต่ละเดือน หย่อมความกดอากาศต่ำและพายุหมุนเขตร้อน (ดีเปรสชัน โซนร้อน และไต้ฝุ่น)

สถิติสถานการณ์อุทกภัย ระหว่างปี พ.ศ.๒๕๕๕-๒๕๖๔ ของจังหวัดประจวบคีรีขันธ์

ปี พ.ศ.	จำนวน (ครั้ง)	จำนวน (อำเภอ)	ความเสียหาย		
			จำนวน(หมู่บ้าน)	จำนวน (ตำบล)	มูลค่า (บาท)
๒๕๕๕	๑	๗	๑๕๖	๒๕	-
๒๕๕๖	๒	๒	๗	๓	-
๒๕๕๗	๒	๘	-	๓๐	๓,๐๘๖,๑๗๑.๒๕
๒๕๕๘	-	-	-	-	-
๒๕๕๙	๒	๖	-	๒๒	๖๕๐,๐๐๔
๒๕๖๐	๓	๘	๘๐๕	๖๖	๖๐,๒๗๗,๒๖๙.๑๙
๒๕๖๑	๘	๘	๖๑๘	๘๕	๒๗,๓๐๔,๒๖๙
๒๕๖๒	๑	๖	๑๑๖	๒๒	๔๙๕,๐๐๐
๒๕๖๓	๖	๕	๑๐๒	๑๓	-
๒๕๖๔	๑๔	๗	๑๑๕	๒๙	-

ที่มา : ฝ่ายส่งเสริมผู้ประสบภัย สนง.ป้องกันและบรรเทาสาธารณภัยจังหวัดประจวบคีรีขันธ์

ดินถล่ม เป็นธรณีพิบัติภัยที่เกิดจากการเคลื่อนตัวของมวลดิน และหิน ลงมาตามลาดเขา ด้วยอิทธิพลของแรงโน้มถ่วงของโลก ที่พบในประเทศไทยแบ่งออกเป็น ๓ ประเภทใหญ่ๆ ด้วยกันคือ ดินถล่มดินไหล และหินร่วงหรือหินถล่ม ปัจจัยที่ทำให้เกิดดินถล่มมี ๔ ประการ คือ

- ๑) ลักษณะธรณีวิทยาเป็นบริเวณที่มีหินผุให้ชั้นดินหนา โครงสร้างทางธรณีวิทยามีรอยเลื่อนรอยแตก ตัดผ่านชั้นหิน เป็นต้น
- ๒) สภาพภูมิประเทศเป็นพื้นที่ภูเขาสูงและมีความลาดชัน
- ๓) ลักษณะสิ่งแวดล้อมมีการเปลี่ยนแปลงการใช้ประโยชน์ที่ดินโดยไม่ถูกหลักวิชาการสร้างบ้านและทำสวนรุกขากำพื้นที่ลำน้ำและภูเขา ตัดถนนบนภูเขาสูง ถนน สะพาน ท่อ ที่สร้างขึ้นกีดขวางการระบายน้ำตามธรรมชาติ
- ๔) ปริมาณน้ำฝนที่มากจนชั้นดินอุ้มน้ำไม่ไหว โดยทั่วไปปริมาณน้ำฝนที่ปริมาณ ๑๐๐ มิลลิเมตรในรอบ ๒๔ ชั่วโมง หรือปริมาณฝนสะสม ๓๐๐ มิลลิเมตร

ลักษณะภูมิประเทศโดยทั่วไปจากทางด้านทิศตะวันตกไปทางทิศตะวันออก ประกอบด้วย เทือกเขาตะนาวศรี วางตัวในแนวเหนือ-ใต้ กั้นเขตแดนประเทศไทยกับสหภาพพม่า เป็นเทือกเขาสลับกับหุบเขาซับซ้อนมาก เทือกเขาบริวารลักษณะเป็นเทือกเขายาวและเป็นเขาโดดๆ ต่อเนื่องกันเป็นแนวยาว ซึ่งวางตัวขนานอยู่ทางทิศตะวันออกของเทือกเขาตะนาวศรี ที่ราบเชิงเขา วางตัวประมาณเหนือ-ใต้ พบบริเวณทิศตะวันออกของเทือกเขา

ตะนาวศรี และล้อมด้วยเทือกเขาบริวารทั้งหลาย และพบกระจัดกระจายตามร่องเขาขนานกับแม่น้ำ ลำคลองที่ราบเชิงเขาที่เกิดตามร่องแม่น้ำ ความกว้างของที่ราบจะมากขึ้นอยู่กับขนาดของร่องเขาหรือหุบเขา ที่ราบน้ำท่วมถึงวางตัวถัดจากที่ราบเชิงเขา ไปทางทิศตะวันออกก่อนที่จะเป็นชายฝั่งทะเลและทะเล ที่ราบน้ำท่วมถึงยังพบกระจัดกระจายตามแนวขนานกับแม่น้ำลำคลอง

สภาพธรณีวิทยาจังหวัดประจวบคีรีขันธ์ ส่วนใหญ่ประกอบด้วย หินตะกอน ประกอบด้วย หินดินดาน หินทราย ถูกแทรกด้วยหินอัคนี ประกอบด้วยหินแกรนิต พบหินปูนบางแห่งวางตัวในทิศเหนือ-ใต้ ส่วนทางด้านตะวันออก ส่วนใหญ่ประกอบด้วยตะกอนดินเหนียวอ่อนในยุคปัจจุบันพื้นที่จังหวัดประจวบคีรีขันธ์ จากสถิติที่บันทึกตั้งแต่ปี ๒๔๙๔ - ๒๕๖๒ ปรากฏว่ามีพายุหมุนเขตร้อนที่เคลื่อนตัวผ่านจังหวัดประจวบคีรีขันธ์ ทั้งหมด ๑๙ ลูก ซึ่งมีกำลังแรงเป็นพายุโซนร้อนจำนวน ๑ ลูก โดยเคลื่อนเข้ามาในเดือนพฤศจิกายน (๒๕๔๐) นอกนั้นเป็นพายุที่มีกำลังแรงเป็นพายุดีเปรสชัน โดยเคลื่อนเข้ามาในเดือนกันยายน ๓ ลูก ๒๕๐๘(๓) เดือนตุลาคม ๑๐ ลูก (๒๔๙๕, ๒๕๐๑, ๒๕๑๐, ๒๕๑๑, ๒๕๑๖, ๒๕๓๔, ๒๕๓๙, ๒๕๔๒, ๒๕๔๖, ๒๕๖๑) และเดือนพฤศจิกายน ๕ ลูก (๒๔๙๙, ๒๕๐๗, ๒๕๑๖(๒), ๒๕๔๑) พื้นที่ที่มีโอกาสเกิดดินถล่ม

(ที่มา : แผนป้องกันและบรรเทาสาธารณภัยจังหวัดประจวบคีรีขันธ์ พ.ศ. ๒๕๖๔ - ๒๕๗๐)

๓. ภารกิจ

กองอำนวยการป้องกันและบรรเทาสาธารณภัยจังหวัดประจวบคีรีขันธ์ เป็นหน่วยงานกลางในการอำนวยความสะดวกประสานงานกับหน่วยงานต่างๆ ที่เกี่ยวข้อง โดยมีกองอำนวยการป้องกันและบรรเทาสาธารณภัยอำเภอ/เทศบาล/องค์กรปกครองส่วนท้องถิ่น ให้การสนับสนุนและช่วยเหลือในการติดตามสถานการณ์เข้าระงับเหตุ และให้ความช่วยเหลือประชาชนในเขตพื้นที่เมื่อเกิดภัย และเมื่อเกิดเหตุอุทกภัยหรือคาดว่าจะเกิดขึ้น ให้จัดตั้งศูนย์บัญชาการเหตุการณ์ป้องกันและแก้ไขปัญหาอุทกภัย โดยให้มีหัวหน้าส่วนราชการ และบุคลากรจากส่วนราชการทุกหน่วยรวมทั้งองค์กรเอกชน อาสาสมัครต่างๆ เข้าร่วมปฏิบัติงานในศูนย์ตามฝ่ายต่างๆ ที่จัดตั้งขึ้น

๓.๑ เป้าหมาย

บริหารจัดการตั้งแต่ก่อนเกิด ขณะเกิด และหลังภัยยุติ โดยการบูรณาการร่วมกันทุกภาคส่วนภายในจังหวัด ซึ่งสามารถลดผลกระทบจากภัย และทำให้ผู้ประสบภัยได้รับการช่วยเหลืออย่างรวดเร็ว รวมทั้งพื้นที่ประสบภัยได้รับการฟื้นฟูอย่างทั่วถึงและเป็นธรรม

๓.๒ วัตถุประสงค์

เพื่อเป็นกรอบแนวทางในการบัญชาการเหตุการณ์หน่วยงานในแผนเผชิญเหตุ อุทกภัย วาตภัย และดินถล่ม จังหวัดประจวบคีรีขันธ์ ในปี ๒๕๖๖ - ๒๕๖๗

๔. หลักการปฏิบัติ

๔.๑ ภาวะปกติ มุ่งเน้นการลดความเสี่ยงอุทกภัย ดังนี้

- ๔.๑.๑ เร่งดำเนินการป้องกันทั้งเชิงโครงสร้าง และไม่ใช้โครงสร้าง
- ๔.๑.๒ การเตรียมความพร้อมทรัพยากร
- ๔.๑.๓ กำหนดแนวทางการแจ้งเตือน
- ๔.๑.๔ กำหนดพื้นที่ศูนย์พักพิงชั่วคราว และแผนรองรับการอพยพ

๔.๒ ภาวะฉุกเฉิน มุ่งเน้นการจัดการในภาวะฉุกเฉิน ดังนี้

๔.๒.๑ ปฏิบัติตามกฎหมาย และแผนว่าด้วยการป้องกันและบรรเทาสาธารณภัย ตลอดจนระเบียบกฎหมายอื่นที่เกี่ยวข้อง

๔.๒.๒ นำระบบการบัญชาการเหตุการณ์มาใช้ในการปฏิบัติการเผชิญเหตุทุกภัย

๔.๒.๓ การแบ่งมอบพื้นที่ภารกิจ และหน่วยงานรับผิดชอบให้เกิดความชัดเจน

๔.๒.๔ ให้ความสำคัญกับความปลอดภัยของผู้ปฏิบัติงาน และการรักษาชีวิตและทรัพย์สินของประชาชนเป็นสำคัญ

๕. การปฏิบัติในภาวะปกติ

๕.๑ แนวทางปฏิบัติในการป้องกันและลดผลกระทบ

๕.๑.๑ แนวทางปฏิบัติที่ใช้โครงสร้าง

กำหนดให้มีการป้องกันและลดผลกระทบโดยใช้โครงสร้าง โดยพิจารณาให้สอดคล้องกับสภาพพื้นที่ว่าควรใช้การป้องกันแบบใดจึงจะเหมาะสมกับสภาพพื้นที่เสี่ยงภัยนั้นๆ เช่น

๑) จัดหาพื้นที่รองรับน้ำและกักเก็บน้ำ เช่น อ่างเก็บน้ำ เขื่อน สระน้ำ ทำนบ เหมือง ฝาย รวมทั้งการขุดลอกคูคลอง แหล่งน้ำสาธารณะที่ต้นเขิน เพื่อเพิ่มประสิทธิภาพการกักเก็บน้ำไว้ในฤดูแล้ง และการระบายในฤดูฝน

๒) ก่อสร้างกำแพง พนัง หรือรอดักตะกอน เพื่อป้องกันการเอ่อล้นหรือสูญเสียพื้นดินจากการกัดเซาะชายฝั่งของทะเลและแม่น้ำ

๓) เสริมความแข็งแรงของโครงสร้างบ้าน อาคาร ให้สามารถต้านทานแรงจากลมพายุ

๔) กรณีการก่อสร้างอาคารและสิ่งปลูกสร้างในพื้นที่เสี่ยงภัยต้องให้มีความมั่นคงแข็งแรงและมีระบบความปลอดภัยสำหรับผู้ใช้อาคาร ทั้งนี้ให้เป็นไปตามพระราชบัญญัติควบคุมอาคาร พ.ศ.๒๕๒๒ และที่แก้ไขเพิ่มเติม รวมทั้งข้อกำหนดและกฎกระทรวงที่เกี่ยวข้อง

๕) ก่อสร้าง/ปรับปรุงเส้นทางเพื่อการส่งกำลังบำรุง หรือเส้นทางไปสถานที่หลบภัยให้ใช้งานได้ตลอดเวลา

๕.๑.๒ แนวทางปฏิบัติที่ไม่ใช้โครงสร้าง

กำหนดให้มีการป้องกันและลดผลกระทบโดยไม่ใช้โครงสร้าง เพื่อช่วยทำให้การดำเนินงานในการป้องกันและลดผลกระทบจากภัยให้มีประสิทธิภาพมากยิ่งขึ้น เช่น การจัดสรรการใช้ประโยชน์ที่ดินการอบรมวิศวกรในการก่อสร้าง

๑) กำหนดเขตพื้นที่และจัดกลุ่มที่ตั้งทางเศรษฐกิจ สังคม และวัฒนธรรม เพื่อหลีกเลี่ยงพื้นที่เสี่ยงภัย เช่น การวางแผนการใช้ที่ดิน การจัดทำแผนที่เสี่ยงภัย การกำหนดมาตรฐาน ความปลอดภัยของกิจกรรมต่างๆ การกำหนดโซนนิ่ง เป็นต้น

๒) การเสริมสร้างความแข็งแรงของตลิ่ง ปลูกต้นไม้ ไม้พุ่ม หญ้าแฝก ป้องกันชุมชนริมน้ำ






๓) การปรับแผนการเกษตรเพื่อกระจายความเสี่ยง เช่น ปลูกป่าต้นไม้ ปลูกไม้คลุมหน้าดิน กั้นดินพังทลาย ทำแนวปลูกแบบขวาง แนะนำพันธุ์พืชที่ทนต่อแมลงศัตรูพืชและความแห้งแล้ง รวมถึงส่งเสริมการปลูกพืชให้เหมาะสมกับสภาพพื้นที่และสภาพภูมิอากาศ เป็นต้น

๔) การออกมาตรการที่จำเป็นในการลดความเสี่ยงจากสาธารณภัย การใช้มาตรการด้านกฎหมาย ควบคุมมาตรฐานการก่อสร้าง

๕.๓ แนวทางปฏิบัติในการแจ้งเตือนภัย

๕.๓.๑ ระดับของการแจ้งเตือนภัย

ประจวบคีรีขันธ์ได้กำหนดแนวทางปฏิบัติในการแจ้งเตือนภัยของหน่วยงานภาครัฐในการจัดการสาธารณภัย โดยใช้แนวทางตามแผนการป้องกันและบรรเทาสาธารณภัยแห่งชาติ ซึ่งกำหนดระดับของสถานการณ์สาธารณภัย สำหรับใช้เป็นกรอบแนวคิดในการแจ้งเตือนภัย และเพื่อเป็นแนวทางให้หน่วยงานที่เกี่ยวข้องนำไปปรับใช้ตามภารกิจ/หน้าที่ของหน่วยงานในการจัดการสาธารณภัย โดยกำหนดความหมายของสีตามสถานการณ์ของสาธารณภัยไว้ ๕ ระดับ ดังนี้

- สีแดง  หมายถึง สถานการณ์อยู่ในภาวะอันตรายสูงสุด ให้อาศัยอยู่แต่ในสถานที่ปลอดภัย หรือต้องอพยพไปยังสถานที่ปลอดภัย และปฏิบัติตามข้อสั่งการ
- สีส้ม  หมายถึง สถานการณ์อยู่ในภาวะเสี่ยงอันตรายสูง เจ้าหน้าที่กำลังควบคุมสถานการณ์ ให้อพยพไปยังสถานที่ปลอดภัย และปฏิบัติตามแนวทางที่กำหนด
- สีเหลือง  หมายถึง สถานการณ์อยู่ในภาวะเสี่ยงอันตราย มีแนวโน้มที่สถานการณ์จะรุนแรงมากขึ้น ให้จัดเตรียมความพร้อมรับสถานการณ์ และปฏิบัติตามคำแนะนำ
- สีน้ำเงิน  หมายถึง สถานการณ์อยู่ในภาวะเฝ้าระวัง ให้ติดตามข้อมูลข่าวสารอย่างใกล้ชิด
- สีเขียว  หมายถึง สถานการณ์อยู่ในภาวะปกติ ให้ติดตามข้อมูลข่าวสารเป็นประจำ

๕.๓.๒ กระบวนการแจ้งเตือนภัย

(๑) การเฝ้าระวัง ติดตามสถานการณ์

เป็นการติดตามข้อมูลความเคลื่อนไหวของเหตุการณ์ที่อาจส่งผลให้เกิดสาธารณภัย รวมทั้งทำหน้าที่เฝ้าระวัง ให้ข้อมูลและข่าวสารแก่ประชาชน โดยมีส่วนราชการและหน่วยงานที่เกี่ยวข้องที่มีความรู้และเครื่องมือทางเทคนิค เช่น สถานีอุตุนิยมวิทยาจังหวัดประจวบคีรีขันธ์ โครงการชลประทานประจวบคีรีขันธ์ ประชาสัมพันธ์จังหวัดประจวบคีรีขันธ์ ป้องกันจังหวัดประจวบคีรีขันธ์ ท้องถิ่นจังหวัดประจวบคีรีขันธ์ สำนักงานป้องกันและบรรเทาสาธารณภัยจังหวัดประจวบคีรีขันธ์ ตลอดจนหน่วยงานที่เกี่ยวข้องในแต่ละภัย มีหน้าที่เฝ้าระวัง และติดตามสถานการณ์ปฏิบัติงานตลอด ๒๔ ชั่วโมง โดยให้ทุกภาคส่วนที่เกี่ยวข้องจัดเตรียม จัดหาอุปกรณ์ และเครื่องมือสื่อสารสำหรับเชื่อมกับระบบสื่อสารให้เพียงพอและใช้การได้ตลอดเวลา โดยให้กองอำนวยการป้องกันและบรรเทาสาธารณภัยจังหวัด แลกเปลี่ยนข้อมูลข่าวสาร วิเคราะห์ และประเมินสถานการณ์ เพื่อตัดสินใจในการเตรียมรับมือกับสาธารณภัย

(๒) การแจ้งเตือนล่วงหน้า

เป็นการแจ้งข้อมูลข่าวสารที่บ่งชี้ว่า มีแนวโน้มที่จะเกิดสาธารณภัยขึ้นในพื้นที่ที่มีความเสี่ยงภัยไปยังส่วนราชการ หน่วยงาน และกองอำนวยการป้องกันและบรรเทาสาธารณภัยแต่ละระดับ และประชาชน เพื่อให้ติดตามข้อมูลข่าวสารและความเคลื่อนไหวอย่างต่อเนื่อง ทั้งนี้ ระยะเวลาสำหรับการแจ้งเตือนล่วงหน้าขึ้นอยู่กับสาธารณภัยแต่ละประเภท โดยให้สำนักงานป้องกันและบรรเทาสาธารณภัยจังหวัดประจวบคีรีขันธ์ สถานีอุตุนิยมวิทยาจังหวัดประจวบคีรีขันธ์ โครงการชลประทานประจวบคีรีขันธ์ เป็นหน่วยประสานงานร่วมกับสำนักงานประชาสัมพันธ์จังหวัดประจวบคีรีขันธ์ ในการจัดวางแนวทาง มาตรการ และขั้นตอนการปฏิบัติร่วมกับหน่วยงานที่มีหน้าที่ในการเฝ้าระวัง ติดตามสถานการณ์ เผยแพร่ประชาสัมพันธ์ และแจกจ่ายข้อมูลข่าวสาร เพื่อให้การแจ้งเตือนล่วงหน้าที่มีมาตรฐานเป็นรูปแบบเดียวกันซึ่งสะดวกต่อการรับทราบและทำความเข้าใจ กับข้อมูลที่ได้รับ

(๓) การแจ้งเตือนภัย

หากประเมินสถานการณ์แล้วคาดว่ามีโอกาสเกิดสาธารณภัยมากกว่าร้อยละ ๖๐ ให้มีการแจ้งเตือนภัยทันทีกับกองอำนาจการป้องกันและบรรเทาสาธารณภัยแต่ละระดับและประชาชนในพื้นที่เสี่ยงภัย ในการเตรียมความพร้อมรับมือกับสาธารณภัยที่จะเกิดขึ้น โดยมีข้อมูลการแจ้งเตือนภัย ดังนี้

- คาดการณ์ระยะเวลา และบริเวณพื้นที่ที่จะเกิดสาธารณภัย
- ผลกระทบที่อาจเกิดขึ้นและความยาวนานของภัย (ระยะเวลา)
- แนวทางการปฏิบัติตนของส่วนราชการ หน่วยงาน และประชาชน
- การเตรียมความพร้อมรับมือ เช่น อาหาร น้ำดื่ม ยารักษาโรค เป็นต้น

ทั้งนี้ ระยะเวลาในการแจ้งเตือนล่วงหน้าขึ้นอยู่กับสถานการณ์และประเภทของสาธารณภัย โดยจังหวัดประจวบคีรีขันธ์ กำหนดวิธีการแจ้งเตือนภัย ดังนี้

(๑) แจ้งเตือนผ่านหน่วยงาน โดยใช้กลไกระบบการบริหารราชการแจ้งเตือนผ่านองค์กรปกครองส่วนท้องถิ่น ได้แก่ เทศบาล องค์การบริหารส่วนท้องถิ่น รวมถึง การปกครองท้องถิ่น ได้แก่ กำนัน และผู้ใหญ่บ้าน หน่วยช่วยเหลือบรรเทาสาธารณภัยผ่านหน่วยงานระดับต่างๆ ไปสู่ระดับพื้นที่ ให้กับกลุ่มผู้ได้รับผลกระทบ และประชาชนทั่วไป

(๒) แจ้งเตือนประชาชนโดยตรง โดยผ่านทางสถานีโทรทัศน์ วิทยุชุมชน วิทยุสมัครเล่น โทรสาร โทรศัพท์มือถือ หอกระจายข่าว หอเตือนภัย เสียงตามสาย ไซเรนเตือนภัยแบบมือหมุน โทรโข่ง นกหวีด หรือสัญญาณเสียงที่กำหนดใช้เป็นสัญญาณเตือนภัยประจำหมู่บ้านหรือตำบล หรือแอปพลิเคชันไลน์ (Line)

๕.๔ แนวทางปฏิบัติร่วมกับหน่วยทหารในพื้นที่

ในการปฏิบัติการป้องกันและบรรเทาสาธารณภัยร่วมระหว่างพลเรือนกับทหารนั้น จะต้องมีการประสานงานระหว่างกันอย่างใกล้ชิด และเสริมสร้างความเข้าใจระหว่างกัน รวมทั้งดำรงการติดต่อสื่อสารระหว่างกันอย่างต่อเนื่อง โดยใช้กลไกการประสานและปฏิบัติงานร่วมกัน ภายใต้ศูนย์บัญชาการเหตุการณ์ แต่ละระดับ นอกจากนี้ เพื่อป้องกันความเข้าใจที่คลาดเคลื่อนระหว่างการปฏิบัติงานร่วมกัน ฝ่ายพลเรือน และทหารอาจพิจารณาร่วมกัน จัดตั้งศูนย์ประสานงานระหว่างพลเรือนกับทหาร หรือศูนย์ปฏิบัติงานร่วมระหว่างพลเรือนกับทหารขึ้น ทั้งนี้ ขึ้นอยู่กับระดับของหน่วยและสถานการณ์สาธารณภัย เพื่อประชุมหารือและแลกเปลี่ยนข้อมูลในการจัดการสาธารณภัย โดยยึดกรอบแนวทางการปฏิบัติตามมาตรฐานหลักสากล และดำเนินการตามมาตรา ๔๖ แห่งพระราชบัญญัติป้องกันและบรรเทาสาธารณภัย พ.ศ. ๒๕๕๐

โดยจังหวัดประจวบคีรีขันธ์ กำหนดแนวทางการปฏิบัติร่วมกับหน่วยทหารในพื้นที่ แบ่งเป็น ๒ โซน โดยกำหนดเขตอำเภอเป็นเกณฑ์ คือ

(๑) ศูนย์การทหารราบ (ค่ายธนรัชต์) เป็นหน่วยสั่งการ และเป็นจุดเช็คกำลัง ระดมทรัพยากรหน่วยทหาร ตั้งเป็นศูนย์ประสานงาน ณ ค่ายธนรัชต์ รับผิดชอบในเขตพื้นที่ ๔ อำเภอ คือ อำเภอหัวหิน อำเภอปราณบุรี อำเภอสามร้อยยอด และอำเภอกุยบุรี

(๒) กองบิน ๕ เป็นหน่วยสั่งการ และเป็นจุดเช็คกำลัง ระดมทรัพยากรหน่วยทหาร ตั้งเป็นศูนย์ประสานงาน ณ กองบิน ๕ รับผิดชอบในเขตพื้นที่ ๔ อำเภอ คือ อำเภอเมืองประจวบคีรีขันธ์ อำเภอทับสะแก อำเภอบางสะพาน และอำเภอบางสะพานน้อย

โดยประสานข้อมูลข่าวสารภารกิจกับศูนย์บัญชาการเหตุการณ์อุทกภัย วาตภัย และดินถล่ม จังหวัดประจวบคีรีขันธ์ ตามระยะเวลาของสถานการณ์

กำหนดการแบ่งพื้นที่ของหน่วยพลเรือน หน่วยทหาร และตำรวจตระเวนชายแดน

ที่	อำเภอ	หน่วยพลเรือน	หน่วยทหาร	ตำรวจตระเวนชายแดนรับผิดชอบภาคใต้ กก.ตชด.๑๔	หมายเหตุ
๑	หัวหิน	- ชลประทานที่ ๑๔ - เทศบาลเมืองหัวหิน	- มทบ. ๑๕ - ศูนย์การทหารราบปราณบุรี (ค่ายธนระริชต์) - หน่วยเฉพาะกิจจงอางศึก	- ร้อย ตชด.๑๔๕	กรณีในพื้นที่ไม่เกิดภัยให้พิจารณาดำเนินการในพื้นที่อื่นๆที่เกิดภัย
๒	ปราณบุรี	- ชลประทานที่ ๑๔	- มทบ. ๑๕ - ศูนย์การทหารราบปราณบุรี (ค่ายธนระริชต์) - หน่วยเฉพาะกิจจงอางศึก	- ร้อย ตชด.๑๔๕	
๓	สามร้อยยอด	- ศูนย์ ปภ.เขต ๔	- มทบ. ๑๕ - ศูนย์การทหารราบปราณบุรี (ค่ายธนระริชต์) - หน่วยเฉพาะกิจจงอางศึก	- ร้อย ตชด.๑๔๕	
๔	กุยบุรี	- ศูนย์ ปภ.เขต ๔	- มทบ. ๑๕ - ศูนย์การทหารราบปราณบุรี (ค่ายธนระริชต์) - หน่วยเฉพาะกิจจงอางศึก	- ร้อย ตชด.๑๔๕	
๕	เมืองประจวบคีรีขันธ์	- โครงการชลประทานประจวบคีรีขันธ์ - แขวงทางหลวงชนบท - เทศบาลเมืองประจวบ	- กองบิน ๕ - ศูนย์การกำลังสำรอง - หน่วยเฉพาะกิจจงอางศึก	- ร้อย ตชด.๑๔๖	
๖	ทับสะแก	- ทรัพยากรน้ำภาค ๗ - โครงการชลประทานประจวบคีรีขันธ์	- กองบิน ๕ - ศูนย์การกำลังสำรอง - หน่วยเฉพาะกิจจงอางศึก	- ร้อย ตชด.๑๔๖	
๗	บางสะพาน	- ศูนย์ ปภ.เขต ๔	- ศูนย์การทหารราบปราณบุรี (ค่ายธนระริชต์) - กองบิน ๕ - หน่วยเฉพาะกิจจงอางศึก	- ร้อย ตชด.๑๔๗	
๘	บางสะพานน้อย	- ทรัพยากรน้ำภาค ๗	- ศูนย์การทหารราบปราณบุรี (ค่ายธนระริชต์) - กองบิน ๕ - หน่วยเฉพาะกิจจงอางศึก	- ร้อย ตชด.๑๔๗	

๕.๕ แนวทางการปฏิบัติร่วมกับภาคประชาสังคม เช่น จิตอาสา อาสาสมัคร องค์กรสาธารณกุศล องค์กรไม่แสวงหาผลกำไร ภาคเอกชน เป็นต้น

(๑) ให้สำนักงานป้องกันและบรรเทาสาธารณภัยจังหวัดประจวบคีรีขันธ์ อำเภอ เทศบาล องค์กรบริหารส่วนตำบล สำนักงานสาธารณสุขจังหวัดประจวบคีรีขันธ์ โรงพยาบาลในพื้นที่ร่วมกับองค์กรสาธารณกุศลจัดทำแนวทางปฏิบัติ ในการสนับสนุนกำลังทรัพยากร เจ้าหน้าที่ อุปกรณ์ และเครื่องมือ เพื่อการปฏิบัติงานขององค์กรปฏิบัติในการจัดการสาธารณภัยแต่ละระดับ

(๒) ให้หน่วยงานทุกหน่วยจัดเจ้าหน้าที่ ประสานงานกับองค์กรปฏิบัติในการจัดการภาวะฉุกเฉินแต่ละระดับ (กรณีเกิดสาธารณภัย) เพื่อร่วมปฏิบัติการป้องกันและบรรเทาสาธารณภัย และการช่วยเหลือสงเคราะห์ผู้ประสบภัยให้เป็นไปอย่างมีประสิทธิภาพ โดยให้จัดทำแนวทางการประสานงานและการปฏิบัติงานร่วมกัน โดยกำหนดผู้ประสานงานหลัก (Focal Point) เพื่อปฏิบัติงานภายใต้ศูนย์บัญชาการเหตุการณ์แต่ละระดับ ตลอด ๒๔ ชั่วโมง

(๓) กรณีที่ได้รับการประสานจากหน่วยงานที่รับผิดชอบ เช่น สำนักงานป้องกันและบรรเทาสาธารณภัยจังหวัดประจวบคีรีขันธ์ ตำรวจ เทศบาล องค์กรบริหารส่วนตำบล ให้องค์กรสาธารณกุศลจัดชุดเคลื่อนที่เร็วออกไปยังที่เกิดเหตุ และให้รายงานตัวกับผู้บัญชาการเหตุการณ์เพื่อรับมอบภารกิจในการปฏิบัติการ

(๔) เมื่อเกิดสาธารณภัยถ้าเจ้าหน้าที่ขององค์กรสาธารณกุศลไปถึงพื้นที่ประสบภัยก่อน ให้กั้นเขตพื้นที่อันตรายและกั้นไม่ให้ผู้ที่ไม่เกี่ยวข้องเข้าไปยังพื้นที่อันตราย พร้อมทั้งแจ้งหน่วยงานหรือเจ้าหน้าที่ผู้รับผิดชอบโดยทันที เพื่อดำเนินการควบคุมสถานการณ์ ทั้งนี้ให้รายงานสถานการณ์สาธารณภัยไปยังศูนย์บัญชาการเหตุการณ์จังหวัด และแจ้งให้หน่วยงานที่เกี่ยวข้องสนับสนุนการจัดการสาธารณภัย และประชาสัมพันธ์ข่าวสถานการณ์ให้ประชาชนได้รับทราบ

การปฏิบัติการป้องกันและบรรเทาสาธารณภัยของจังหวัดต้องอาศัยความร่วมมือจากทุกภาคส่วน ทั้งภาคราชการพลเรือน ทหาร ภาคเอกชน มูลนิธิ/อาสาสมัคร และองค์กรสาธารณกุศล มาร่วมบูรณาการให้การปฏิบัติการบรรลู่วัตถุประสงค์ตามที่กำหนดไว้ ซึ่งจะต้องมีการประสานการปฏิบัติอย่างเป็นระบบ และเกื้อกูลกัน โดยมีกรมป้องกันและบรรเทาสาธารณภัยเป็นหน่วยประสานแผนงาน/โครงการและบูรณาการปฏิบัติการป้องกันและบรรเทาสาธารณภัยของทุกภาคส่วน เพื่อนำไปสู่การปฏิบัติอย่างเป็นรูปธรรม

๕.๖ แนวทางการปฏิบัติร่วมกับต่างประเทศหรือองค์กรระหว่างประเทศ

การรับและการให้ความช่วยเหลือจากต่างประเทศในกรณีที่เกิดสาธารณภัยร้ายแรงอย่างยิ่ง (ระดับ ๔) หากมีความจำเป็นต้องขอรับความช่วยเหลือจากต่างประเทศ ให้นำเรื่องเสนอกองบัญชาการป้องกันและบรรเทาสาธารณภัยแห่งชาติเพื่อพิจารณาในการประสานงานการรับความช่วยเหลือจากต่างประเทศต่อไป

๕.๗ แนวทางการปฏิบัติการอำเภอร่วมกับหน่วยงานที่เกี่ยวข้อง

ในการปฏิบัติหน้าที่ของผู้อำนวยการอำเภอให้ผู้อำนวยการอำเภอมีอำนาจสั่งการหน่วยงานของรัฐ และองค์กรปกครองส่วนท้องถิ่นที่เกี่ยวข้องซึ่งอยู่ในเขตอำเภอให้ดำเนินการในการป้องกันและบรรเทาสาธารณภัยตามแผนการป้องกันและบรรเทาสาธารณภัยจังหวัด

โดยให้อำเภอจัดทำแผนการป้องกันและบรรเทาสาธารณภัยอำเภอและแผนอื่นๆ ที่เกี่ยวข้องเพื่ออำนวยความสะดวก ประสานงาน และสนับสนุนการปฏิบัติในการป้องกันและบรรเทาสาธารณภัยขององค์กรปกครองส่วนท้องถิ่นภายในพื้นที่ซึ่งเป็นไปตามแผนการป้องกันและบรรเทาสาธารณภัยจังหวัด

๕.๘ แนวทางการปฏิบัติการร่วมกับองค์กรปกครองส่วนท้องถิ่น

การปฏิบัติการป้องกันและบรรเทาสาธารณภัยร่วมกับองค์กรปกครองส่วนท้องถิ่นมีความสำคัญเนื่องจากองค์กรปกครองส่วนท้องถิ่นเป็นหน่วยงานปฏิบัติหลักในการจัดการสาธารณภัยในระดับพื้นที่ โดยพระราชบัญญัติป้องกันและบรรเทาสาธารณภัย พ.ศ.๒๕๕๐ กำหนดให้องค์กรปกครองส่วนท้องถิ่นแห่งพื้นที่มีหน้าที่ป้องกันและบรรเทาสาธารณภัยในเขตท้องถิ่นของตน ตั้งแต่การป้องกันและลดผลกระทบ การเตรียมความพร้อม การเผชิญเหตุ และการบรรเทาทุกข์ ตลอดจนการฟื้นฟูสภาพ โดยยึดกรอบแนวทางการปฏิบัติตามแผนการป้องกันและบรรเทาสาธารณภัยแต่ละระดับ และพระราชบัญญัติป้องกันและบรรเทาสาธารณภัย พ.ศ.๒๕๕๐ เช่น การจัดทำแผนปฏิบัติการในการป้องกันและบรรเทาสาธารณภัยขององค์กรปกครองส่วนท้องถิ่น การจัดทำแผนเผชิญเหตุแต่ละประเภทภัย การจัดทำงบประมาณรายจ่ายประจำปีเพื่อลดความเสี่ยงจากสาธารณภัย การเข้าดำเนินการเผชิญเหตุเมื่อเกิดสาธารณภัย การช่วยเหลือ และฟื้นฟูผู้ประสบภัย ฯลฯ โดยใช้กลไกการประสานและปฏิบัติงานร่วมกันกับหน่วยงานต่างๆ ภายใต้ศูนย์บัญชาการเหตุการณ์แต่ละระดับ

๕.๙ แนวทางการกำหนดพื้นที่/ศูนย์พักพิงชั่วคราว และการอพยพ

๕.๙.๑ เส้นทางอพยพ ยานพาหนะที่ใช้

- มอบหมายให้ทางทหาร ศูนย์การทหารราบ (ค่ายธนะรัชต์) รับผิดชอบตั้งแต่อำเภอหัวหิน อำเภอปราณบุรี อำเภอสามร้อยยอด และอำเภอกุยบุรี
- กองบิน ๕ รับผิดชอบตั้งแต่อำเภอเมืองประจวบคีรีขันธ์ อำเภอทับสะแก อำเภอบางสะพาน และอำเภอบางสะพานน้อย
- ใช้ยานพาหนะ รถของทหาร รถยนต์ ๖ ล้อ ที่สามารถเข้าพื้นที่น้ำท่วมได้
- กรณีที่ไม่สามารถเข้าทางบกได้ให้ศูนย์ ปก. เขต ๔ ประจวบฯ ใช้เรือท้องแบนและเรือยางของศูนย์ฯ เข้าไปรับผู้ประสบภัยมายังศูนย์พักพิงที่ทางราชการจัดไว้ เช่น โรงเรียน และวัด ตามที่กำหนดไว้แล้ว

๕.๙.๒ จุดอพยพ จุดปลอดภัย ที่พักพิงชั่วคราว กำหนดไว้ ดังนี้

อำเภอ	ตำบล	หมู่บ้าน/ชุมชน	ชื่อสถานที่
หัวหิน	หัวหิน	เขาน้อย	วัดเขาอติสุกโต
หัวหิน	หัวหิน	เขาน้อย	วัดเขาน้อย
หัวหิน	หนองแก	หัวนา	วัดพุทธไสโย
หัวหิน	หัวหิน		รร.เทศบาล ๗ แห่ง
หัวหิน	หัวหิน	เขาเต่า	มหาวิทยาลัยเทคโนโลยีราชมงคล
หัวหิน	หัวหิน		สวนหลวงราชินี ๑๙ ไร่
หัวหิน	ทับใต้	๖	วัดเขานกกระจิบ
หัวหิน	หินเหล็กไฟ	๑๕	วัดเพชรารูธ
หัวหิน	หนองพลับ	๔	วัดหนองยายอ่วม
หัวหิน	หนองพลับ	๒	ลานอเนกประสงค์หน้า ทต.หนองพลับ

อำเภอ	ตำบล	หมู่บ้าน/ชุมชน	ชื่อสถานที่
ปราณบุรี	วังก์พง	๒	องค์การบริหารส่วนตำบลวังก์พง
ปราณบุรี	ปากน้ำปราณ	๑	ศาลาเอนกประสงค์
ปราณบุรี	ปากน้ำปราณ	๒	วัดเก่าเขาน้อย
ปราณบุรี	ปากน้ำปราณ	๓	โรงเรียนบ้านปรือน้อย
ปราณบุรี	ปากน้ำปราณ	๔	โรงเรียนบ้านหนองบัว
ปราณบุรี	ปากน้ำปราณ	๕	อาคารศูนย์อบรมสภาคริสตจักร ปราณบุรี
ปราณบุรี	หนองตาแต้ม	หมู่ที่ ๑ บ้านหนองตาแต้ม	โรงเรียนบ้านหนองตาแต้ม
ปราณบุรี	หนองตาแต้ม	หมู่ที่ ๑ บ้านหนองตาแต้ม	วัดหนองตาแต้ม
ปราณบุรี	หนองตาแต้ม	หมู่ที่ ๓ บ้านหนองตาเมือง	โรงเรียนบ้านหนองตาเมือง
ปราณบุรี	หนองตาแต้ม	หมู่ที่ ๓ บ้านหนองตาเมือง	วัดหนองตาเมือง
ปราณบุรี	หนองตาแต้ม	หมู่ที่ ๕ บ้านห้วยพลับ	โรงเรียนบ้านห้วยพลับ
ปราณบุรี	หนองตาแต้ม	หมู่ที่ ๖ บ้านห้วยแสงพันธ์	รพ.สต. ห้วยแสงพันธ์
ปราณบุรี	หนองตาแต้ม	หมู่ที่ ๗ บ้านหนองยิงหมี	ศาลาเอนกประสงค์
ปราณบุรี	หนองตาแต้ม	หมู่ที่ ๗ บ้านหนองยิงหมี	วัดเขาเขียว
ปราณบุรี	หนองตาแต้ม	หมู่ที่ ๘ บ้านวังวน	โรงเรียนบ้านวังวน
ปราณบุรี	หนองตาแต้ม	หมู่ที่ ๑๒ บ้านหนองตาเย็น	- เขตพื้นที่การศึกษาฯ เขต ๒ - โรงเรียนบ้านหนองตาเย็น
ปราณบุรี	เขาน้อย	หมู่ที่ ๑	ทต.ปราณบุรี
ปราณบุรี	เขาน้อย	หมู่ที่ ๒	สวนร้อยตา
ปราณบุรี	เขาน้อย	หมู่ที่ ๔	ศาลาท่ามะกรูด
ปราณบุรี	เขาน้อย	หมู่ที่ ๕	ศาลาปลายน้ำ
ปราณบุรี	ปราณบุรี	หมู่ที่ ๒	ทำน้ำเฉลิมพระเกียรติ วัดปราณ
ปราณบุรี	ปราณบุรี	หมู่ที่ ๕	ทำน้ำเฉลิมพระเกียรติ วัดปราณ
ปราณบุรี	ปราณบุรี	หมู่ที่ ๖	ทำน้ำเฉลิมพระเกียรติ วัดปราณ
ปราณบุรี	ปราณบุรี	๒	วัดหนองคราม
ปราณบุรี	ปราณบุรี	๓	วัดนาห้วย
ปราณบุรี	เขาจ้าว	บ้านกระทุ่น	ที่ทำการอบต.เขาจ้าว
ปราณบุรี	เขาจ้าว	บ้านเจ้าว	ศาลาเอนกประสงค์บ้านเขาจ้าว
ปราณบุรี	เขาจ้าว	บ้านท่าวังหิน	ศาลาเอนกประสงค์บ้านท่าวังหิน
ปราณบุรี	เขาจ้าว	บ้านท่าทุ่ง	ศาลาเอนกประสงค์บ้านท่าทุ่ง
ปราณบุรี	เขาจ้าว	บ้านวังปลา	ศาลาเอนกประสงค์บ้านวังปลา

อำเภอ	ตำบล	หมู่บ้าน/ชุมชน	ชื่อสถานที่
ปราณบุรี	เขาจ้าว	บ้านแพรกตะลุ่ม	ศาลาเอนกประสงค์บ้านแพรกตะลุ่ม
ปราณบุรี	เขาจ้าว	บ้านกระทุ่น	ศาลาเอนกประสงค์บ้านกระทุ่น
สามร้อยยอด	ไร่เก่า	บ้านไร่เก่า	มูลนิธิสว่างเมธีธรรมสถาน
สามร้อยยอด	ศาลาลัย	ศาลาลัย	วัดตาลเจ็ดยอด
สามร้อยยอด	ไร่ใหม่	บ้านหนองแก	วัดหนองแก
กุยบุรี	หาดขาม	บ้านไร่บน	วัดอุดมพลาราม (วัดไร่บน)
กุยบุรี	หาดขาม	บ้านหาดขาม	วัดหาดขาม
กุยบุรี	หาดขาม	บ้านโป่งกะสัง	วัดเฉลิมราษฎร์ (วัดโป่งกะสัง)
กุยบุรี	หาดขาม	บ้านรวมไทย	วัดรอดโพธิ์ทอง (วัดรวมไทย)
กุยบุรี	ดอนยายหนู	๑	โรงเรียนวัดดอนยายหนู
กุยบุรี	ดอนยายหนู	๒	โรงเรียนบ้านดอนมะขาม
กุยบุรี	ดอนยายหนู	๓	วัดหนองจอก
กุยบุรี	ดอนยายหนู	๔	โรงเรียนบ้านดอนบ่อกุ่ม
กุยบุรี	เขาแดง	บ้านเขาแดง	โรงเรียนบ้านเขาแดง
กุยบุรี	เขาแดง	บ้านทุ่งน้อย	โรงเรียนวัดทุ่งน้อย
กุยบุรี	สามกระชาย	บ้านดอนกลาง	วัดเขาลั่นทม
กุยบุรี	กุยเหนือ	บ้านหนองเตาปูน	โรงเรียนบ้านหนองเตาปูน
กุยบุรี	กุยเหนือ	บ้านหนองบัว	โรงเรียนบ้านหนองบัว
กุยบุรี	กุยเหนือ	บ้านปากเหมือง	โรงเรียนบ้านปากเหมือง
กุยบุรี	กุยเหนือ	บ้านหนองเตาปูน	วัดถ้ำเขาน้อย
กุยบุรี	กุยบุรี	วังยาว	เจดีย์วัดวังยาว
กุยบุรี	กุยบุรี	บ้านบน	โรงเรียนบ้านบน
กุยบุรี	กุยบุรี	หนองหมู	โรงเรียนกุยบุรีวิทยา
กุยบุรี	กุยบุรี	ปากเหมือง	โรงเรียนบ้านปากเหมือง
กุยบุรี	กุยบุรี	โรงกลี	อบต.กุยบุรี
เมือง	อ่าวน้อย	หมู่ ๑ บ้านหนองหญ้าปล้อง	โรงเรียนสามัคคีร่วมจิต / ศาลาหมู่บ้าน
เมือง	อ่าวน้อย	หมู่ ๒ บ้านอ่าวน้อย	โรงเรียนบ้านอ่าวน้อย / ศาลาหมู่บ้าน
เมือง	อ่าวน้อย	หมู่ ๓ บ้านคั่นกระได	ศาลาหมู่บ้าน / วัดคั่นกระได
เมือง	อ่าวน้อย	หมู่ ๔ บ้านบึง	ศาลาหมู่บ้าน / สำนักสงฆ์บ้านบึง
เมือง	อ่าวน้อย	หมู่ ๕ บ้านหนองเสือ	โรงเรียนบ้านหนองเสือ / วัดหนองเสือ / โรงเรียนเนินแก้ววิทยาคาร / วัดเนินแก้ว

อำเภอ	ตำบล	หมู่บ้าน/ชุมชน	ชื่อสถานที่
เมือง	อ่าวน้อย	หมู่ ๖ บ้านเกตุเอน	อบต.อ่าวน้อย (หลังเก่า) / ศาลาหมู่บ้าน
เมือง	อ่าวน้อย	หมู่ ๗ บ้านนิคม กม.๕	โรงเรียนประชาบูรณะวิทยา / มัสยิดดารุลออบีดิน
เมือง	อ่าวน้อย	หมู่ ๘ บ้านวังไทรตั้ง	ศาลาหมู่บ้าน / วัดวังไทรตั้ง
เมือง	อ่าวน้อย	หมู่ ๙ บ้านนิคมกม.๑๒	โรงเรียนประชาสงเคราะห์อุปถัมภ์
เมือง	อ่าวน้อย	หมู่ ๑๐ บ้านวังมะเตือ	โรงเรียนวังมะเตือ / มัสยิดดารุลิสลาม
เมือง	อ่าวน้อย	หมู่ ๑๑ บ้านหนองยายเอม	ศาลาหมู่บ้าน / วัดหนองเสือ
เมือง	อ่าวน้อย	หมู่ ๑๒ บ้านย่านซื่อ	ศาลาหมู่บ้าน / วัดน้ำโจน
เมือง	อ่าวน้อย	หมู่ ๑๓ บ้านทุ่งมะเเฒ่า	วัดทุ่งมะเเฒ่า
เมือง	อ่าวน้อย	หมู่ ๑๔ บ้านทุ่งยาว	ศาลาหมู่บ้าน / สถาบันการเงินตำบลอ่าวน้อย
เมือง	อ่าวน้อย	หมู่ ๑๕ บ้านไร่ยุบ	ศาลาหมู่บ้าน
เมือง	อ่าวน้อย	หมู่ ๑๖ บ้านบึงใหญ่	โรงเรียนบ้านบึง / ศาลาหมู่บ้าน
เมืองฯ	อ่าวน้อย	๑๐	โรงเรียนหาดสนุกราชบุรีบำรุง
เมืองฯ	อ่าวน้อย	๑๐	วัดนิคมราษฎร์รังสรรค์
เมืองฯ	อ่าวน้อย	๑๐	โรงเรียนอ่าวน้อยวิทยานิคม
เมืองฯ	บ่อนอก	คลองชายธง	โรงเรียนห้วยากอวิทยาลัย
เมือง	ประจวบฯ	ถนนสละชีพ	วิทยาลัยเทคนิคประจวบ
เมืองประจวบฯ	คลองวาฬ	๑	เทศบาลตำบลคลองวาฬ
เมืองฯ	เกาะหลัก	หมู่ที่ ๓	องค์การบริหารส่วนตำบลเกาะหลัก
เมือง	ประจวบฯ	ถนนสละชีพ	ร.ร.ประจวบวิทยาลัย
เมือง	ประจวบฯ	ถนนประจวบศิริพันธ์	สนามกีฬาจังหวัดประจวบฯ
เมือง	ห้วยทราย	หมู่ ๑ บ้านวังด้วน	โรงเรียนบ้านห้วยน้ำพุ
เมือง	ห้วยทราย	หมู่ ๓ บ้านวังมะเตือ	โรงเรียนพัฒนาประชานุเคราะห์
เมือง	ห้วยทราย	หมู่ ๓ บ้านวังมะเตือ	วัดวังมะเตือ
เมือง	ห้วยทราย	หมู่ ๔ บ้านสองกะลอน	โรงเรียนเศรษฐพานิชวิทยา
เมือง	ห้วยทราย	หมู่ ๔ บ้านสองกะลอน	วัดสองกะลอนประชาสรรค์
เมือง	ห้วยทราย	หมู่ ๑๐ บ้านหัวโก	โรงเรียนประชารังสรรค์
เมือง	ห้วยทราย	หมู่ ๑๑ บ้านต้นเกตุ	วัดเกตุชยาราม
ทับสะแก	เขาล้าน	๑	ศาลาเอนกประสงค์
ทับสะแก	เขาล้าน	๒	ศาลาเอนกประสงค์
ทับสะแก	เขาล้าน	๓	ศาลาเอนกประสงค์วัดนาล้อม

อำเภอ	ตำบล	หมู่บ้าน/ชุมชน	ชื่อสถานที่
ทับสะแก	เขาล้าน	๑,๓	โรงเรียนนาล้อม
ทับสะแก	เขาล้าน	๔	อาคารหอประชุม อบต.เขาล้าน
ทับสะแก	เขาล้าน	๕,๙	โรงเรียนบ้านมะเดื่อทอง
ทับสะแก	เขาล้าน	๖	โรงเรียนวัดทุ่งกลาง
ทับสะแก	เขาล้าน	๖	วัดทุ่งกลาง
ทับสะแก	เขาล้าน	๗	โรงเรียนบ้านพุตะแบก
ทับสะแก	เขาล้าน	๘	โรงเรียนบ้านดอนใจดี
ทับสะแก	เขาล้าน	๘	ศาลาเอนกประสงค์
ทับสะแก	เขาล้าน	๙	ศาลาเอนกประสงค์
ทับสะแก	เขาล้าน	๑๐	ศาลาเอนกประสงค์
ทับสะแก	เขาล้าน	๑๑	ศาลาเอนกประสงค์
ทับสะแก	ทับสะแก		วัดทุ่งประดู่
ทับสะแก	ทับสะแก		โรงเรียนบ้านหนองพิกุล
ทับสะแก	ทับสะแก	๑๑	สนง.เทศบาลตำบลทับสะแก
ทับสะแก	ทับสะแก	๓	วัดทับสะแก
บางสะพาน	พงศ์ประศาสน์	หมู่ที่ ๑	ศูนย์พักพิงชั่วคราวสำหรับผู้ประสบภัยจังหวัด ประจวบคีรีขันธ์
บางสะพาน	ธงชัย	ชุมชนวัดธงชัย	ร.ร.วัดธงชัยธรรมจักร
บางสะพาน	ธงชัย	ชุมชนวัดธงชัย	วัดธงชัยธรรมจักร
บางสะพาน	ธงชัย	ชุมชนดอนแหลมใหญ่	สนง.ไปรษณีย์บ้านกรูด
บางสะพาน	ธงชัย	ชุมชนบ้านกรูด	สถานีรถไฟบ้านกรูด
บางสะพาน	ธงชัย	ชุมชนกลางอ่าวเหนือ	ศูนย์การเรียนรู้และท่องเที่ยวบ้านกรูด
บางสะพาน	กำเนิดนพคุณ	หมู่ที่ ๕	ร.ร.บางสะพานวิทยา
บางสะพาน	พงศ์ประศาสน์	หมู่ที่ ๓	วัดชะม่วง
บางสะพาน	ร้อนทอง	หมู่ที่ ๘	ร.ร.บ้านคลองลอย
บางสะพาน	ชัยเกษม	หมู่ที่ ๔	ร.ร.บ้านมรสวบ
บางสะพาน	ชัยเกษม	หมู่ที่ ๑	อบต.ชัยเกษม
บางสะพาน	แม่รำพึง	หมู่ที่ ๓	ร.ร.บ้านอ่าวยาง
บางสะพาน	ทองมงคล	หมู่ที่ ๑	ร.ร.บ้านวังยาว
บางสะพาน	ทองมงคล	หมู่ที่ ๓	ร.ร.บ้านราษฎร์ประสงค์
บางสะพาน	ทองมงคล	หมู่ที่ ๕	ร.ร.บ้านธรรมรัตน์

อำเภอ	ตำบล	หมู่บ้าน/ชุมชน	ชื่อสถานที่
บางสะพาน	ทองมงคล	หมู่ที่ ๖	ร.ร.บ้านทองมงคล
บางสะพาน	ทองมงคล	หมู่ที่ ๘	ร.ร.บ้านในลือค
บางสะพาน	ทองมงคล	หมู่ที่ ๖	วัดทองมงคล
บางสะพาน	ทองมงคล	หมู่ที่ ๕	วัดธรรมรัตน์
บางสะพาน	ทองมงคล	หมู่ที่ ๓	วัดราษฎร์ประสงค์
บางสะพานน้อย	ช้างแรก	หมู่ที่ ๓	ร.ร.อนุบาลบางสะพานน้อย
บางสะพานน้อย	ช้างแรก	หมู่ที่ ๒	ร.ร.มูลนิธิศึกษา
บางสะพานน้อย	ปากแพรก	หมู่ที่ ๖	ร.ร.บ้านหนองห้วยผาด
บางสะพานน้อย	ปากแพรก	หมู่ที่ ๕	ร.ร.บ้านไชยราช

๕.๙.๓ การจัดตั้งศูนย์พักพิง และการบริหารศูนย์พักพิง

การดูแลผู้ประสบภัยของศูนย์พักพิงชั่วคราว ในพื้นที่จังหวัดประจวบคีรีขันธ์ มีหน่วยงานรับผิดชอบ ดังนี้

- (๑) สำนักงานสาธารณสุขจังหวัดประจวบคีรีขันธ์ ด้านดูแลสุขภาพอนามัย
- (๒) กองบังคับการตำรวจภูธรจังหวัดประจวบคีรีขันธ์ ด้านการจราจรและรักษาความปลอดภัย
- (๓) เทศบาลเมืองประจวบคีรีขันธ์ เทศบาลเมืองหัวหิน เทศบาลตำบลและองค์การบริหารส่วนตำบลทุกแห่ง ด้านการสุขภาพ จัดเก็บขยะมูลฝอย
- (๔) แขวงทางหลวงประจวบคีรีขันธ์ (หัวหิน) แขวงทางหลวงชนบทประจวบคีรีขันธ์ องค์การบริหารส่วนจังหวัดประจวบคีรีขันธ์ ด้านบริการยานพาหนะ เครื่องจักรกล
- (๕) การประปาส่วนภูมิภาคจังหวัดประจวบคีรีขันธ์ ด้านน้ำอุปโภคบริโภค
- (๖) การไฟฟ้าส่วนภูมิภาคจังหวัดประจวบคีรีขันธ์ ด้านระบบไฟฟ้าแสงสว่าง
- (๗) บริษัทโทรคมนาคมแห่งชาติ จำกัด (มหาชน) สาขาประจวบคีรีขันธ์ ด้านระบบการสื่อสาร
- (๘) สำนักงานพัฒนาสังคมและความมั่นคงของมนุษย์จังหวัดประจวบคีรีขันธ์ เป็นหน่วยงานผู้รับผิดชอบหลักในการบริหารจัดการศูนย์พักพิงชั่วคราว

๕.๙.๔ การเตรียมการอพยพ

กองอำนวยการป้องกันและบรรเทาสาธารณภัยแต่ละระดับจัดทำแผนอพยพไปประกอบด้วยแผนอพยพส่วนราชการ หรือวางมาตรการการอพยพ ซึ่งอย่างน้อยมีสาระสำคัญประกอบด้วย บัญชีจำนวนผู้อพยพ บัญชีส่วนราชการ สิ่งอำนวยความสะดวกในการอพยพ กำหนดเขตพื้นที่รองรับ การอพยพให้อยู่ในพื้นที่ที่เหมาะสม กำหนดเจ้าหน้าที่หรือผู้รับผิดชอบการอพยพไว้ให้ชัดเจน กำหนดเส้นทางอพยพหลักและเส้นทางอพยพสำรองรวมทั้ง การสำรวจและจัดเตรียมพาหนะ น้ำมันเชื้อเพลิงและระบบสื่อสาร สำหรับการอพยพ

๕.๙.๕ จัดเตรียมพื้นที่จุดเฮลิคอปเตอร์ รับ – ส่ง ผู้ป่วยกรณีฉุกเฉิน หรือภารกิจอื่น

- ๑) จุดที่ ๑ สนามกีฬาากลางจังหวัดประจวบคีรีขันธ์ อำเภอเมืองประจวบคีรีขันธ์
 - ๒) จุดที่ ๒ สนามกีฬาากลาง ศูนย์การทหารราบ (ค่ายธนระพี) อำเภอปราณบุรี จังหวัดประจวบคีรีขันธ์
- หน่วยงานรับผิดชอบการจราจรทางอากาศ คือ กองบิน ๕

๕.๑๐ การจัดการในภาวะฉุกเฉิน

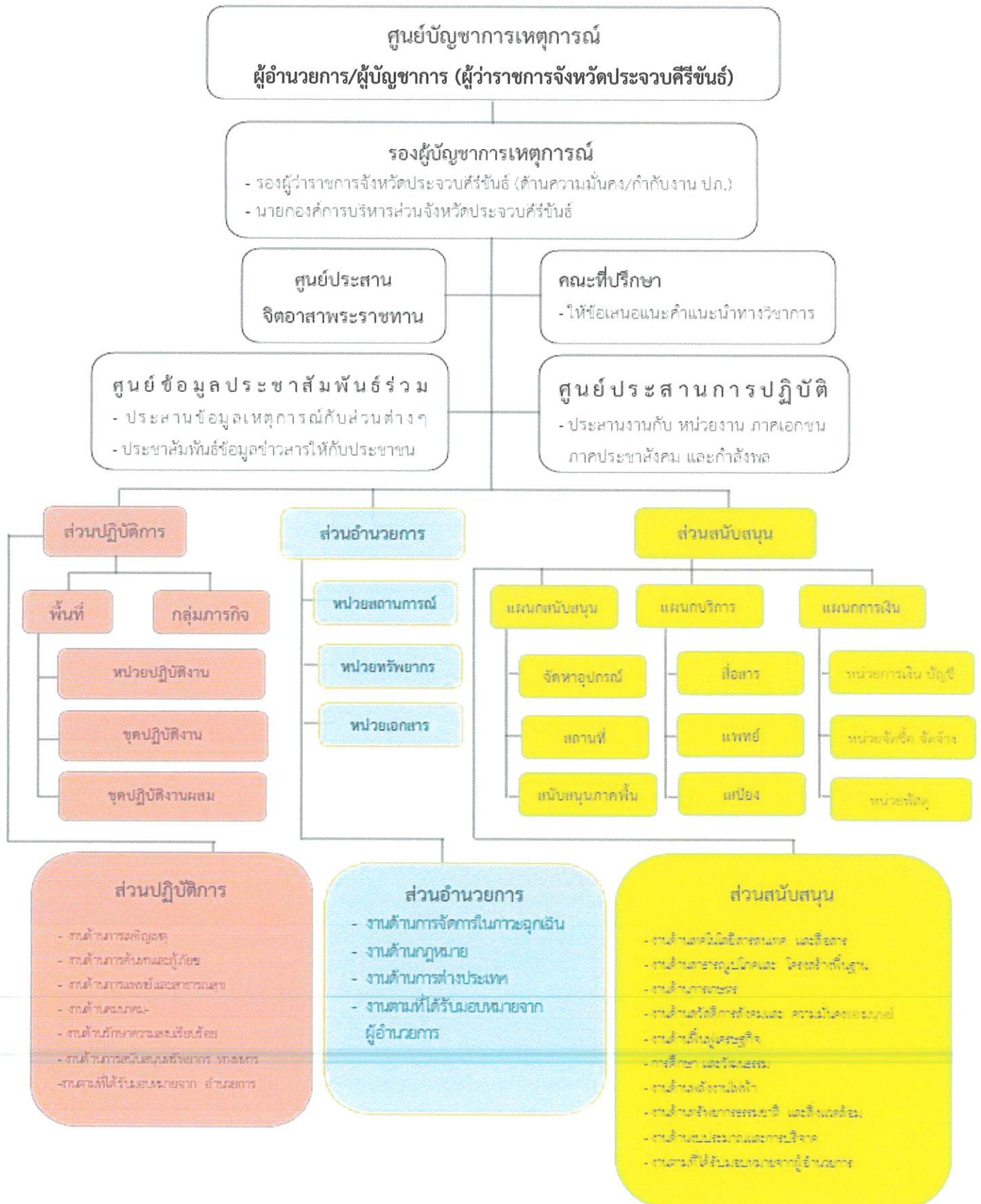
๕.๑๐.๑ องค์กรปฏิบัติในภาวะฉุกเฉิน

๑) ศูนย์บัญชาการเหตุการณ์จังหวัดประจวบคีรีขันธ์ (ศบก.จ.ปข.)

เมื่อเกิดหรือคาดว่าจะเกิดสาธารณภัยขึ้น กองอำนวยการป้องกันและบรรเทาสาธารณภัย จังหวัดประจวบคีรีขันธ์ จัดตั้งศูนย์บัญชาการเหตุการณ์จังหวัดประจวบคีรีขันธ์ เพื่อเป็นศูนย์กลางในการระดมสรรพกำลัง และทรัพยากรในการจัดการสาธารณภัยจากส่วนราชการและหน่วยงานที่เกี่ยวข้อง เพื่อสนับสนุนให้แก่กองอำนวยการป้องกันและบรรเทาสาธารณภัยในระดับพื้นที่ รวมทั้งอำนวยการและประสานการเผชิญเหตุระหว่างหน่วยงานต่าง ๆ ทั้งฝ่ายพลเรือนและฝ่ายทหาร ตลอดจน องค์กรปกครองส่วนท้องถิ่น และองค์การสาธารณกุศลในพื้นที่ที่รับผิดชอบได้อย่างมีประสิทธิภาพและประสิทธิภาพ

๒) ศูนย์บัญชาการเหตุการณ์ส่วนหน้า

เมื่อผู้บัญชาการป้องกันและบรรเทาสาธารณภัยแห่งชาติ หรือนายกรัฐมนตรีตัดสินใจระดับการจัดการสาธารณภัยของจังหวัดประจวบคีรีขันธ์ เป็นการจัดการสาธารณภัยขนาดใหญ่ (ระดับ ๓) หรือการจัดการสาธารณภัยร้ายแรงอย่างยิ่ง (ระดับ ๔) ให้ศูนย์บัญชาการเหตุการณ์จังหวัดประจวบคีรีขันธ์ (ศบก.จ.ปข.) **แปรสภาพ**เป็นศูนย์บัญชาการเหตุการณ์ส่วนหน้าจังหวัดประจวบคีรีขันธ์ ของกองบัญชาการป้องกันและบรรเทาสาธารณภัยแห่งชาติ ให้มีหน้าที่ปฏิบัติงานตามการบัญชาการจากกองบัญชาการป้องกันและบรรเทาสาธารณภัยแห่งชาติ โดยรับผิดชอบอำนวยการ ควบคุม ปฏิบัติงาน และประสานการปฏิบัติเกี่ยวกับการป้องกันและบรรเทาสาธารณภัยในเขตพื้นที่จังหวัด พร้อมทั้งเป็นศูนย์กลางในการระดมสรรพกำลังและทรัพยากรเพื่อการจัดการสาธารณภัยและประสานการปฏิบัติระหว่างหน่วยงานต่าง ๆ ทั้งฝ่ายพลเรือนและฝ่ายทหารตลอดจนองค์กรปกครองส่วนท้องถิ่นและองค์การสาธารณกุศลในพื้นที่ที่รับผิดชอบ



๕.๑๐.๒ การบัญชาการเหตุการณ์ (Incident Command)

การบัญชาการเหตุการณ์เป็นเครื่องมือที่ใช้ในการสั่งการ ควบคุม และประสานความร่วมมือของแต่ละหน่วยงานในการจัดการในภาวะฉุกเฉิน และเป็นระบบปฏิบัติการในการระดมทรัพยากรไปยังที่เกิดเหตุ เพื่อให้สามารถปกป้องชีวิต ทรัพย์สิน และสิ่งแวดล้อมเป็นไปอย่างมีประสิทธิภาพและบรรลุวัตถุประสงค์โดยให้ทุกส่วนราชการ หน่วยงาน และภาคเอกชนใช้ระบบบัญชาการเหตุการณ์เป็นระบบมาตรฐานในการจัดการในภาวะฉุกเฉิน จังหวัดประจวบคีรีขันธ์ได้กำหนดแนวทางปฏิบัติในการบัญชาการเหตุการณ์ไว้ ดังนี้

(๑) วัตถุประสงค์การบัญชาการเหตุการณ์

- (๑.๑) ความปลอดภัยทั้งผู้ประสบภัยและเจ้าหน้าที่ผู้ปฏิบัติงาน
- (๑.๒) ใช้ทรัพยากรในการปฏิบัติงานอย่างคุ้มค่า และมีประสิทธิภาพ
- (๑.๓) การจัดการสาธารณภัยมีประสิทธิภาพ

(๒) โครงสร้างการบัญชาการเหตุการณ์

จังหวัดประจวบคีรีขันธ์กำหนดโครงสร้างองค์กรปฏิบัติรับผิดชอบในการจัดการสาธารณภัยในภาวะฉุกเฉินในรูปแบบโครงสร้างของ “ศูนย์บัญชาการเหตุการณ์จังหวัดประจวบคีรีขันธ์” (การจัดการสาธารณภัยระดับ ๒) โดยมีผู้อำนวยการจังหวัดเป็นผู้บัญชาการเหตุการณ์ มีอำนาจในการควบคุม สั่งการ และบัญชาการในการป้องกันและบรรเทาสาธารณภัยในพื้นที่

หากเมื่อสาธารณภัยในพื้นที่จังหวัดประจวบคีรีขันธ์ลุกลามขยายเป็นวงกว้างประชาชนได้รับผลกระทบจำนวนมากและผู้บัญชาการป้องกันและบรรเทาสาธารณภัยแห่งชาติ หรือนายกรัฐมนตรีตัดสินใจยกระดับการจัดการสาธารณภัยของจังหวัดประจวบคีรีขันธ์ เป็นการจัดการสาธารณภัยขนาดใหญ่ (ระดับ ๓) หรือการจัดการสาธารณภัยร้ายแรงอย่างยิ่ง (ระดับ ๔) ศูนย์บัญชาการเหตุการณ์จังหวัดประจวบคีรีขันธ์ (ศบก.จ.ประจวบคีรีขันธ์) จะ**แปรสภาพ** เป็น “ศูนย์บัญชาการเหตุการณ์ส่วนหน้าจังหวัดประจวบคีรีขันธ์” และรับข้อสั่งการจากกองบัญชาการป้องกันและบรรเทาสาธารณภัยแห่งชาติไปปฏิบัติ โดยกำหนดรูปแบบขององค์กรปฏิบัติตั้งแต่ระดับจังหวัดถึงระดับพื้นที่ ดังนี้

ระดับการจัดการ สาธารณภัย	องค์กรรับผิดชอบการจัดการ สาธารณภัยในภาวะปกติ (ในช่วงไม่เกิดสาธารณภัย)	องค์กรรับผิดชอบใน ภาวะฉุกเฉิน (ในช่วงเกิดหรือคาดว่าจะเกิดสาธารณภัย)	ผู้บัญชาการ (ผู้มีอำนาจตาม กฎหมาย)
ระดับ ๑ (อำเภอ /เทศบาล / องค์การบริหารส่วน ตำบลเข้าควบคุม สถานการณ์สาธารณภัย)	กองอำนวยการป้องกันและ บรรเทาสาธารณภัยเทศบาลเมือง /เทศบาลตำบล /องค์การบริหาร ส่วนตำบล (กอปภ.ทม./ทต./อบต.)	ศูนย์ปฏิบัติการฉุกเฉิน ท้องถิ่น (กอปภ.ทม./ทต.จัดตั้ง ศูนย์ฯ อบท.)	ผู้อำนวยการท้องถิ่น
	กองอำนวยการป้องกันและ บรรเทาสาธารณภัยอำเภอ (กอปภ.อ.)	ศูนย์บัญชาการเหตุการณ์ อำเภอ(กอปภ.อ.จัดตั้ง ศูนย์ฯ อำเภอ)	ผู้อำนวยการอำเภอ
ระดับ ๒ (จังหวัดเข้าควบคุม สถานการณ์สาธารณภัย)	กองอำนวยการป้องกันและ บรรเทาสาธารณภัยจังหวัด ประจวบคีรีขันธ์	ศูนย์บัญชาการ เหตุการณ์จังหวัด (กอปภ.จ.จัดตั้งศูนย์ฯ จังหวัดประจวบคีรีขันธ์)	ผู้อำนวยการจังหวัด
		ศูนย์บัญชาการ เหตุการณ์จังหวัด ประจวบคีรีขันธ์	ผู้อำนวยการจังหวัด

๕.๑๐.๓ การเผชิญเหตุอุทกภัย

ให้กำหนดแนวทาง/ขั้นตอนการปฏิบัติในการแก้ไขปัญหาอุทกภัยที่เกิดขึ้น โดยวิเคราะห์ถึงผลกระทบต่อประชาชนในแต่ละมิติให้ครอบคลุม และให้มอบหมายภารกิจ พื้นที่รับผิดชอบ และกำหนดตัวบุคคลหรือหน่วยงานที่เหมาะสมให้เกิดความชัดเจนสอดคล้องกับข้อเท็จจริงและความเสี่ยงในพื้นที่ โดยในประเด็นนี้ เพื่อให้เกิดความชัดเจน จึงกำหนดและแบ่งเขตพื้นที่ปฏิบัติการ ดังนี้

เขตพื้นที่ ๑ ประกอบด้วย อำเภอหัวหิน อำเภอปราณบุรี อำเภอสามร้อยยอด รับผิดชอบพื้นที่ โดย รองผู้ว่าราชการจังหวัดประจวบคีรีขันธ์ กำกับดูแลการปฏิบัติราชการ ด้านความมั่นคง

เขตพื้นที่ ๒ ประกอบด้วย อำเภอกุยบุรี อำเภอเมืองประจวบคีรีขันธ์ อำเภอทับสะแก รับผิดชอบพื้นที่โดย รองผู้ว่าราชการจังหวัดประจวบคีรีขันธ์กำกับดูแลการปฏิบัติราชการ ด้านเศรษฐกิจ

เขตพื้นที่ ๓ ประกอบด้วย อำเภอบางสะพาน อำเภอบางสะพานน้อย รับผิดชอบพื้นที่โดย รองผู้ว่าราชการจังหวัดประจวบคีรีขันธ์ กำกับดูแลการปฏิบัติราชการ ด้านกิจการพิเศษ

๑) หน่วยวิเคราะห์ และประเมินสถานการณ์ในภาวะฉุกเฉิน โดยมีคณะทำงาน หรือหน่วยงานทางวิชาการ หน่วยงานบริหารจัดการน้ำ ภายใต้ “ส่วนอำนวยการ” ทำการวิเคราะห์และประเมินสถานการณ์การเกิดอุทกภัย พร้อมทั้งสรุปเป็นข้อมูล ข้อเสนอเพื่อการตัดสินใจแก้ปัญหาต่อผู้อำนวยการจังหวัด โดยพิจารณาเรื่องความรุนแรง ระยะเวลาการเกิดภัย พื้นที่ และประชาชนที่จะได้รับผลกระทบ อาทิ ทิศทางน้ำ/การระบายน้ำ ระยะเวลา พื้นที่ที่จะได้รับผลกระทบ และแนวทางการตอบโต้และการแจ้งเตือนภัย

๒) การดูแลด้านการดำรงชีพ

ให้กำหนดแนวทาง หน่วยงานรับผิดชอบในการดูแลประชาชนด้านการดำรงชีพ ทั้งการอพยพประชาชนไปยังจุดปลอดภัย การดูแลประชาชนที่อพยพ รวมถึงการทำแผนการแจกจ่ายสิ่งของยังชีพตามวงรอบอย่างต่อเนื่องให้กับประชาชนในพื้นที่ประสบภัย การจัดหาอาหาร น้ำ ยา เครื่องนุ่งห่มที่จำเป็น และการจัดตั้งโรงครัวพระราชทาน เป็นต้น

๓) การบริหารจัดการน้ำ

(๑) เพิ่มประสิทธิภาพการระบายน้ำ การจัดระบบป้องกันน้ำท่วมชุมชน การจัดการพื้นที่น้ำท่วมและพื้นที่ชะลอน้ำ รวมทั้งการบรรเทาอุทกภัยในเชิงพื้นที่อย่างเป็นระบบในระดับลุ่มน้ำและพื้นที่วิกฤต (Area based) ลุ่มน้ำขนาดใหญ่ลุ่มน้ำสาขา/ลดความเสี่ยงและความรุนแรงไม่น้อยกว่า ร้อยละ ๖๐

(๒) การจัดการน้ำของระบบชลประทานจังหวัดประจวบคีรีขันธ์ ติดตาม วิเคราะห์ แนวโน้มสถานการณ์และการสั่งการ โดยศูนย์ปฏิบัติการน้ำอัจฉริยะ (SWOC) และศูนย์เครือข่าย (SWOC ๔) บริหารจัดการน้ำในอ่างเก็บน้ำให้อยู่ในเกณฑ์เก็บกัก (Rule Curve) ใช้พื้นที่ลุ่มต่ำเป็นพื้นที่หน่วงน้ำ ตัดยอดน้ำ ใช้อาคารชลประทาน ระบบชลประทานบริหารจัดการน้ำจัดจราจรน้ำในแม่น้ำ แจ้งข้อมูลสถานการณ์น้ำและประชาสัมพันธ์

(๓) การระบายน้ำเข้าทุ่งให้หน่วยงานโครงการชลประทานประจวบคีรีขันธ์, ศูนย์ป้องกันและบรรเทาสาธารณภัยเขต ๔ ประจวบคีรีขันธ์, สำนักงานทรัพยากรน้ำภาค ๗

(๔) การปิดกั้นทางน้ำ มอบหมายให้แขวงทางหลวงชนบทประจวบคีรีขันธ์, แขวงทางหลวงประจวบคีรีขันธ์ (หัวหิน)

(๕) การทำแนวป้องกัน การวางกระสอบทราย มอบหมายให้สำนักงานท้องถิ่นจังหวัดประจวบคีรีขันธ์, องค์การบริหารส่วนจังหวัดประจวบคีรีขันธ์, เทศบาลเมือง, เทศบาลตำบล, องค์การบริหารส่วนตำบล และหน่วยงานทหาร และให้เป็นไปตามการบัญชาการของผู้อำนวยการในแต่ละระดับของสถานการณ์

๔) การอำนวยความสะดวกด้านการคมนาคมและการจราจร

(๑) จุดเสี่ยง เส้นทางที่มีความเสี่ยงด้านการจราจร การติดตั้งป้าย สัญญาณเตือนตามถนนเส้นทางต่าง ๆ การจัดทำแผนผังเส้นทางคมนาคมที่สำคัญ โดยแขวงทางหลวงจังหวัดประจวบคีรีขันธ์ (หัวหิน) แขวงทางหลวงชนบทจังหวัดประจวบคีรีขันธ์ รับผิดชอบ

(๒) การจัดชุดอำนวยความสะดวกช่วยเหลือประชาชนด้านการจราจร และการคมนาคม โดย ตำรวจภูธรจังหวัดประจวบคีรีขันธ์ ตำรวจทางหลวงจังหวัดประจวบคีรีขันธ์ อาสาสมัครกู้ภัยตำรวจทางหลวงจังหวัดประจวบคีรีขันธ์ รับผิดชอบ

(๓) การจัดเตรียมพื้นที่จอดเฮลิคอปเตอร์ รับ - ส่งผู้ป่วยกรณีฉุกเฉิน หรือภารกิจอื่น กองบิน ๕ เป็นหน่วยงานรับผิดชอบการจราจรทางอากาศ ประกอบด้วย

จุดที่ ๑ สนามกีฬาากลางจังหวัดประจวบคีรีขันธ์ อำเภอเมืองประจวบคีรีขันธ์ จังหวัดประจวบคีรีขันธ์

จุดที่ ๒ สนามกีฬาากลาง ศูนย์การทหารราบ (ค่ายธนระพี) อำเภอปราณบุรี จังหวัดประจวบคีรีขันธ์

(๔) กรณีที่ท่วมขังแล้วและมีแนวโน้มท่วมขังนาน

(๔.๑) มอบหมายกองอำนวยการป้องกันและบรรเทาสาธารณภัยอำเภอ/เทศบาล/องค์การบริหารส่วนท้องถิ่นแห่งพื้นที่เป็นหน่วยดำเนินการ

(๔.๒) การสนับสนุนค่าใช้จ่าย ให้ใช้จ่ายงบประมาณของท้องถิ่น ใช้จ่ายงบประมาณเหลือจ่ายของจังหวัด ใช้จ่ายงบประมาณค่าใช้จ่ายในการสนับสนุนการแก้ไขปัญหาความเดือดร้อนเร่งด่วนของประชาชนในจังหวัด ใช้จ่ายเงินอุดหนุนตามระเบียบกระทรวงการคลังว่าด้วยเงินอุดหนุนราชการเพื่อช่วยเหลือผู้ประสบภัยพิบัติกรณีฉุกเฉิน

๕) กรณีกำลังเกิดหรือใกล้เกิดภาวะอุทกภัย

(๕.๑) มอบหมายกองอำนวยการป้องกันและบรรเทาสาธารณภัยอำเภอ/เทศบาล/องค์การบริหารส่วนท้องถิ่นแห่งพื้นที่เป็นหน่วยดำเนินการ

(๕.๒) การสนับสนุนค่าใช้จ่าย ใช้จ่ายงบประมาณของท้องถิ่น ใช้จ่ายงบประมาณเหลือจ่ายของจังหวัด ใช้จ่ายงบประมาณค่าใช้จ่ายในการสนับสนุนการแก้ไขปัญหาความเดือดร้อนเร่งด่วนของประชาชนในจังหวัด ใช้จ่ายเงินอุดหนุนตามระเบียบกระทรวงการคลังว่าด้วยเงินอุดหนุนราชการเพื่อช่วยเหลือผู้ประสบภัยพิบัติกรณีฉุกเฉิน

๕) การดูแลด้านการแพทย์และสาธารณสุข

การจัดเตรียมเวชภัณฑ์ การจัดชุดเจ้าหน้าที่สาธารณสุขลงพื้นที่ให้คำแนะนำ และการป้องกันควบคุมโรคจากอุทกภัย รวมถึง การดูแลผู้ประสบภัย ให้สาธารณสุขจังหวัดประจวบคีรีขันธ์ รับผิดชอบดูแล

๖) การดูแลรักษาความปลอดภัย

ในการรักษาความสงบเรียบร้อย อาชญากรรม และความมั่นคง ให้ฝ่ายปกครอง ตำรวจอาสาสมัครของจังหวัด/อำเภอ ดำเนินการตรวจตราดูแล ความสงบเรียบร้อยในพื้นที่รับผิดชอบ

๗) การดูแลรักษาสถานที่สำคัญ

ให้หน่วยงานทางความมั่นคง ทหาร ตำรวจ ประสานกับโรงพยาบาลทุกแห่ง การประสานส่วนภูมิภาคประจวบคีรีขันธ์ การไฟฟ้าฝ่ายผลิตและภูมิภาคประจวบคีรีขันธ์ ตลอดจนหน่วยงานที่ดูแลสถานที่สำคัญอื่นๆ จัดทำแผนเผชิญเหตุอุทกภัย เพื่อรับมือต่อสถานการณ์อุทกภัย

๘) การประชาสัมพันธ์ในภาวะฉุกเฉิน

(๑) เผยแพร่ข่าวสารที่คาดว่าจะเกิดหรือเกิดสาธารณภัยให้ส่วนราชการและประชาชนได้รับรู้และเข้าใจสถานการณ์ (Situation Awareness) ในทุกระยะการจัดการภัย โดยผ่านช่องทางการสื่อสารที่กำหนดไว้ เช่น โทรทัศน์ วิทยุ หอกระจายข่าว สื่อสังคมออนไลน์ ฯลฯ เพื่อให้ประชาชนเข้าถึงข้อมูลที่ต้องการรวดเร็ว เป็นปัจจุบันและทันต่อเหตุการณ์ ซึ่งจะช่วยสร้างความเชื่อมั่น และลดความตื่นตระหนกที่เกิดจากการรับรู้และความเข้าใจที่ไม่ถูกต้อง

(๒) จัดให้มีศูนย์ข้อมูลประชาสัมพันธ์ร่วม (Joint Information Center : JIC) ในภาวะฉุกเฉิน เพื่อเป็นศูนย์กลางข้อมูลข่าวสาร (Point of Contact) ที่เป็นทางการให้แก่ประชาชน สื่อมวลชน หน่วยงานต่าง ๆ รวมทั้งเจ้าหน้าที่ที่เกี่ยวข้องได้ติดตามข้อมูลเกี่ยวกับเหตุการณ์ในทุก ๆ ด้าน ซึ่งจะ เป็นประโยชน์ในการเตรียมความพร้อมของประชาชนข้อมูลในการปฏิบัติงานของหน่วยงานต่าง ๆ

โดยให้สำนักงานประชาสัมพันธ์จังหวัด กำหนดแนวทางปฏิบัติหรือจัดทำคู่มือการปฏิบัติงานการให้ข้อมูลข่าวสารและการประชาสัมพันธ์ในภาวะฉุกเฉินเพื่อเป็นกรอบการปฏิบัติที่มีมาตรฐาน

๕.๑๐.๔ แนวทางบรรเทาทุกข์

๑) การประเมินความเสียหาย

กองอำนวยการป้องกันและบรรเทาสาธารณภัยจังหวัดประจวบคีรีขันธ์ กองอำนวยการป้องกันและบรรเทาสาธารณภัยอำเภอ และกองอำนวยการป้องกันและบรรเทาสาธารณภัยเทศบาล/องค์การบริหารส่วนตำบลทุกแห่ง ประเมินความเสียหายและความต้องการความช่วยเหลือภายในพื้นที่ประสบภัย โดยวิเคราะห์ผลกระทบจากความเสียหายที่เกิดขึ้นจากเหตุการณ์อุทกภัย เพื่อประเมินสถานการณ์ และวิเคราะห์ความสามารถของผู้ประสบภัยในการตอบโต้สถานการณ์ฉุกเฉินด้วยตนเอง รวมทั้งความต้องการความช่วยเหลือเพิ่มเติมจากหน่วยงานภายนอก เช่น ความช่วยเหลือด้านอาหาร น้ำดื่ม การรักษาพยาบาล สุขอนามัยและการกำจัดสิ่งปฏิกูล ความช่วยเหลือด้านสุขภาวะที่พักพิง อุปกรณ์ยังชีพ เป็นต้น การประเมินนี้เป็นกระบวนการที่สำคัญในการปฏิบัติงานด้านมนุษยธรรมและ การช่วยเหลือผู้ประสบภัยให้อยู่รอดปลอดภัย โดยมีหลักการปฏิบัติ ดังนี้

(๑) การประเมินเพื่อวิเคราะห์ผลกระทบเบื้องต้น (initial assessment) ให้ดำเนินการภายใน ๓ ชั่วโมงแรก โดยรวบรวมข้อมูลมาประเมินและวิเคราะห์ผลกระทบเบื้องต้น (ข้อมูลก่อนเกิดภัย ข้อมูลจากหน่วยงานต่างๆ รายงานจากสื่อต่าง ๆ เอกสารสรุปข้อมูลสำคัญ) เช่น ข้อมูลประชากร ข้อมูลทรัพยากร ข้อมูลพื้นฐานของพื้นที่ประสบภัย ข้อมูลด้านการเกษตร เป็นต้น

(๒) การประเมินแบบรวดเร็ว (rapid assessment) ให้ดำเนินการทันทีภายหลังจากเกิดสาธารณภัยต่อเนื่องไป ๓๒ ชั่วโมง โดยเป็นการประเมินเพื่อรวบรวมข้อมูลความต้องการทรัพยากรที่จำเป็นทุกๆ ด้าน ทั้งผู้ประสบภัย โครงสร้างพื้นฐาน สิ่งแวดล้อม และสิ่งที่ควรปฏิบัติหลังจากเกิดภัย ลำดับความสำคัญก่อน และหลังในการให้ความช่วยเหลือเบื้องต้น เพื่อให้การดำเนินการช่วยเหลือมีประสิทธิภาพและทันต่อความต้องการในภาวะฉุกเฉิน โดยให้ความสำคัญกับการช่วยชีวิตเป็นการเร่งด่วนในลำดับแรก

(๓) การประเมินแบบละเอียด (detailed assessment) ให้ดำเนินการเมื่อภาวะฉุกเฉินสิ้นสุดลง หรืออย่างน้อยภายใน ๒ สัปดาห์ ขึ้นอยู่กับการเข้าถึงพื้นที่ประสบภัย ซึ่งเป็นการประเมินเพื่อใช้ในการฟื้นฟูระยะสั้น ระยะกลาง และระยะยาวได้อีกด้วย โดยต้องประเมินมูลค่าความเสียหายในมิติต่างๆ ทางกายภาพ โครงสร้างทางสังคม ประมาณการด้านการเงิน และเครื่องมือวัสดุอุปกรณ์ที่จะต้องใช้ในการให้ความช่วยเหลืออย่างต่อเนื่องตามความจำเป็น ทั้งนี้ จำเป็นต้องใช้ผู้เชี่ยวชาญในแต่ละสาขาดำเนินการประเมินความเสียหายและความต้องการความช่วยเหลือในแต่ละด้าน

การประเมินความเสียหายและความต้องการความช่วยเหลือ จะต้องมีความเชื่อมโยงกับการตอบสนองความต้องการของผู้ที่ได้รับผลกระทบตามหลักมาตรฐาน โดยคำนึงถึงปัจจัยด้านต่างๆ เช่น อายุ เพศ เชื้อชาติ ศาสนา กลุ่มเปราะบาง

๒) การฟื้นฟู

๑) พิจารณาให้ความช่วยเหลือผู้ประสบภัย โดยใช้งบประมาณขององค์กรปกครองส่วนท้องถิ่น และสำหรับการใช้จ่ายเงินอุดหนุนราชการเพื่อให้ความช่วยเหลือผู้ประสบภัยพิบัติ จะต้องถือปฏิบัติตามระเบียบกระทรวงการคลังว่าด้วยเงินอุดหนุนราชการเพื่อช่วยเหลือผู้ประสบภัยพิบัติกรณีฉุกเฉิน พ.ศ. ๒๕๖๒ หลักเกณฑ์การใช้จ่ายเงินอุดหนุนราชการ เพื่อช่วยเหลือผู้ประสบภัยพิบัติกรณีฉุกเฉิน พ.ศ.๒๕๖๓ และประกาศกรมป้องกันและบรรเทาสาธารณภัยที่ได้รับความเห็นชอบจากกระทรวงการคลัง รวมทั้งระเบียบและกฎหมายอื่นที่เกี่ยวข้องโดยเคร่งครัด

๒) ในกรณีที่ที่อยู่อาศัยของประชาชนได้รับความเสียหายจากภัยพิบัติ นอกจากให้ความช่วยเหลือโดยจ่ายเงินอุดหนุนราชการเป็นค่าวัสดุก่อสร้างหรือซ่อมแซมที่อยู่อาศัยให้แก่ผู้ประสบภัยพิบัติแล้ว ให้จัดหาที่อยู่อาศัยชั่วคราว และให้ความช่วยเหลือแก่ผู้ประสบภัยด้านสุขภาพอนามัย และจิตใจ ฟื้นฟูคุณภาพชีวิต

ฟื้นฟูอาชีพของผู้ประสบภัย เพื่อให้สามารถดำรงชีวิตและประกอบอาชีพได้อย่างปกติ โดยขอความร่วมมือจากหน่วยงานทหารในพื้นที่ อาสาสมัคร นักศึกษาจากสถาบันอาชีวศึกษาต่าง ๆ รวมทั้งประชาชนผู้มีจิตอาสา ร่วมกันซ่อมแซมที่อยู่อาศัยของผู้ประสบภัยพิบัติ ตลอดจนสนับสนุนในเรื่องการประกอบเลี้ยงในศูนย์พักพิงชั่วคราวที่กำหนดไว้ เพื่อให้พ้นจากความทุกข์ยาก และสามารถดำรงชีวิตได้ตามปกติโดยเร็ว

๓) ภายหลังน้ำลด ให้แจ้งหน่วยงานที่เกี่ยวข้อง เช่น แขวงทางหลวงประจวบคีรีขันธ์ (หัวหิน) แขวงทางหลวงชนบทประจวบคีรีขันธ์ องค์กรปกครองส่วนท้องถิ่น จัดเครื่องจักรกลเข้าซ่อมแซมเส้นทางคมนาคม คอสะพานที่ถูกน้ำกัดเซาะ ให้สามารถใช้สัญจรไปได้เป็นการชั่วคราวโดยเร็วที่สุด หากความเสียหายมีมาก ให้ขอรับการสนับสนุนจากหน่วยบัญชาการทหารพัฒนาในพื้นที่ใกล้เคียง หรือศูนย์ป้องกันและบรรเทาสาธารณภัยเขต ๔ ประจวบคีรีขันธ์ เพื่อสนับสนุนการให้ความช่วยเหลือ

๕.๑๐.๕ การประกาศเขตพื้นที่ประสบสาธารณภัย/ ประกาศเขตการให้ความช่วยเหลือผู้ประสบภัยพิบัติกรณีฉุกเฉิน (ตามหนังสือกรมป้องกันและบรรเทาสาธารณภัย ด่วนที่สุด ที่ มท ๐๖๐๕/ว ๔๓๒๕ ลงวันที่ ๒๔ พฤษภาคม ๒๕๖๕)

๑) การประกาศเขตพื้นที่ประสบสาธารณภัย/ประกาศเขตการให้ความช่วยเหลือผู้ประสบภัยพิบัติกรณีฉุกเฉิน

เมื่อเกิดสาธารณภัยหรือภัยพิบัติในท้องที่ใดในจังหวัด ให้สำนักงานป้องกันและบรรเทาสาธารณภัยจังหวัด จัดทำประกาศเขตพื้นที่ประสบสาธารณภัย/ประกาศเขตการให้ความช่วยเหลือผู้ประสบภัยพิบัติกรณีฉุกเฉินตามแนวทาง และตัวอย่างรูปแบบประกาศเสนอผู้ว่าราชการจังหวัด ซึ่งเป็นผู้มีอำนาจลงนาม โดยมีหลักการพิจารณา ดังนี้

๑.๑) กรณีเกิดสาธารณภัย/ภัยพิบัติที่ปรากฏความเสียหายชัดเจน และจำเป็นต้องให้ความช่วยเหลือผู้ประสบภัยพิบัติโดยเร็วและทันท่วงที เช่น อุทกภัย วาตภัย อัคคีภัย ภัยหนาว เป็นต้น ให้จังหวัดประกาศเขตพื้นที่ประสบสาธารณภัย/เขตการให้ความช่วยเหลือผู้ประสบภัยพิบัติกรณีฉุกเฉิน ตามแบบ ๑ และ ๒ โดยอาศัยอำนาจตามความในข้อ ๒๐ วรรคสาม แห่งระเบียบกระทรวงการคลังว่าด้วยเงินอุดหนุนราชการเพื่อช่วยเหลือผู้ประสบภัยพิบัติกรณีฉุกเฉิน พ.ศ. ๒๕๖๒ ซึ่งกำหนดให้ผู้ว่าราชการจังหวัดมีอำนาจพิจารณาประกาศเขตการให้ความช่วยเหลือผู้ประสบภัยพิบัติกรณีฉุกเฉินไปก่อนได้โดยไม่ต้องขอความเห็นชอบจาก ก.ช.ภ.จ. และเมื่อมีการประชุม ก.ช.ภ.จ. ให้รายงานการประกาศเขตพื้นที่ประสบสาธารณภัย/เขตการให้ความช่วยเหลือผู้ประสบภัยพิบัติ กรณีฉุกเฉินให้ ก.ช.ภ.จ. ทราบ โดยทันที

๑.๒) กรณีเกิดสาธารณภัย/ภัยพิบัติที่จะต้องพิจารณาประเมินสถานการณ์และข้อมูลจากหน่วยงานที่เกี่ยวข้องประกอบการพิจารณา เช่น ภัยแล้ง ฝนแล้ง ฝนทิ้งช่วง ภัยที่เกิดจากโรคหรือการระบาดของแมลง หรือศัตรูพืชทุกชนิด โรคระบาดสัตว์โรคระบาดในมนุษย์ เป็นต้น ให้จังหวัดประกาศเขตพื้นที่ประสบสาธารณภัย/เขตการให้ความช่วยเหลือผู้ประสบภัยพิบัติกรณีฉุกเฉิน ตามแบบ ๓ และ ๔ โดยให้เสนอขอความเห็นชอบจาก ก.ช.ภ.จ. ตามความในข้อ ๒๐ วรรคหนึ่ง (๒) แห่งระเบียบกระทรวงการคลังว่าด้วยเงินอุดหนุนราชการเพื่อช่วยเหลือผู้ประสบภัยพิบัติกรณีฉุกเฉิน พ.ศ. ๒๕๖๒ ซึ่งกำหนดให้ ผู้ว่าราชการจังหวัดร่วมกับ ก.ช.ภ.จ. มีอำนาจพิจารณาประกาศเขตการให้ความช่วยเหลือผู้ประสบภัยพิบัติกรณีฉุกเฉิน

๑.๓) กรณีเกิดภัยอื่นๆ ที่ไม่เข้าข่ายสาธารณภัยตามกฎหมายว่าด้วยการป้องกันและบรรเทาสาธารณภัย/ภัยพิบัติ แต่เข้าข่ายภัยพิบัติตามระเบียบกระทรวงการคลังว่าด้วยเงินอุดหนุนราชการเพื่อช่วยเหลือผู้ประสบภัยพิบัติกรณีฉุกเฉิน เช่น ภัยจากสัตว์ป่า เป็นต้น ให้จังหวัดประกาศเขตการให้ความช่วยเหลือผู้ประสบภัยพิบัติกรณีฉุกเฉิน ตามแบบ ๕ โดยให้เสนอขอความเห็นชอบจาก ก.ช.ภ.จ. ตามความในข้อ ๒๐ วรรคหนึ่ง (๒) แห่งระเบียบกระทรวงการคลังว่าด้วยเงินอุดหนุนราชการเพื่อช่วยเหลือผู้ประสบภัยพิบัติ

กรณีฉุกเฉิน พ.ศ. ๒๕๖๒ ซึ่งกำหนดให้ผู้ว่าราชการจังหวัดร่วมกับ ก.ช.ภ.จ. มีอำนาจพิจารณาประกาศเขต
การให้ความช่วยเหลือผู้ประสบภัยพิบัติกรณีฉุกเฉิน

๑.๔) กรณีเกิดภัยอื่นๆ ที่ไม่เข้าข่ายสาธารณภัยตามกฎหมายว่าด้วยการป้องกันและ
บรรเทาสาธารณภัย/ภัยพิบัติ และไม่เข้าข่ายภัยพิบัติตามระเบียบกระทรวงการคลังว่าด้วยเงินอุดหนุนราชการ
เพื่อช่วยเหลือผู้ประสบภัยพิบัติกรณีฉุกเฉิน พ.ศ. ๒๕๖๒ ในกรณีนี้จังหวัดไม่ต้องประกาศเขตพื้นที่
ประสบสาธารณภัย/เขตการให้ความช่วยเหลือผู้ประสบภัยพิบัติกรณีฉุกเฉิน แต่เพื่อประโยชน์ในการพิจารณา
ให้ความช่วยเหลือผู้ประสบภัยขององค์กรปกครองส่วนท้องถิ่น จังหวัดอาจพิจารณาประกาศการเกิดภัยอื่น ๆ
ในจังหวัดได้ตามความจำเป็น

๒) แนวทางการจัดทำประกาศในการประกาศเขตพื้นที่ประสบสาธารณภัย/เขตการ
ให้ความช่วยเหลือผู้ประสบภัยพิบัติกรณีฉุกเฉิน ให้ดำเนินการ ดังนี้

๒.๑) การจัดทำประกาศ ให้ประกาศกำหนดพื้นที่ที่เกิดภัย เป็นรายอำเภอ

๒.๒) เมื่อเกิดภัย ให้จัดทำประกาศเกิดสาธารณภัย/ภัยพิบัติกรณีฉุกเฉินฉบับหนึ่ง และ
เมื่อภัยสิ้นสุดแล้ว ให้ทำประกาศสิ้นสุดสถานการณ์สาธารณภัย/ภัยพิบัติกรณีฉุกเฉินอีกฉบับหนึ่ง แม้ว่าภัยจะสิ้นสุด
ในวัน และเวลาเดียวกัน เช่น วาตภัย อัคคีภัย เป็นต้น ตามแบบ ๗

๒.๓) การประกาศพื้นที่ที่เกิดสาธารณภัย/ภัยพิบัติกรณีฉุกเฉิน ให้ประกาศระบุเฉพาะ
พื้นที่ ชุมชน หมู่บ้าน ตำบล อำเภอที่เกิดภัยพิบัติกรณีฉุกเฉินเท่านั้น หากภัยพิบัติส่งผลกระทบเป็นวงกว้างขึ้น
ก็ให้ประกาศเพิ่มเติมตามพื้นที่ความเสียหายที่เกิดขึ้นจริง และให้ระบุให้ชัดเจนว่าเป็นการประกาศเขตเพิ่มเติม
ทั้งนี้เป็นไปตามประกาศกรมป้องกันและบรรเทาสาธารณภัย เรื่อง หลักเกณฑ์ วิธีการ และเงื่อนไขการประกาศเขต
การให้ความช่วยเหลือผู้ประสบภัยพิบัติกรณีฉุกเฉิน ลงวันที่ ๑๑ กุมภาพันธ์ ๒๕๖๓

๒.๔) กรณีการเกิดอุทกภัย ในการประกาศเขตพื้นที่ประสบสาธารณภัย/เขตการให้
ความช่วยเหลือผู้ประสบภัยพิบัติกรณีฉุกเฉิน ให้ระบุลักษณะของการเกิดอุทกภัยให้ชัดเจน ได้แก่ อุทกภัยจาก
น้ำป่าไหลหลาก น้ำท่วมฉับพลัน อุทกภัยจากน้ำป่าไหลหลากและดินโคลนถล่ม อุทกภัยจากน้ำท่วมขัง อุทกภัยจาก
น้ำล้นตลิ่ง เป็นต้น รวมถึง ให้ระบุสาเหตุหรือข้อพยาให้ชัดเจน

๖. การสนับสนุน

๖.๑ ด้านงบประมาณ

งบประมาณในการจัดการความเสี่ยงจากสาธารณภัยของจังหวัดประจวบคีรีขันธ์ มี ๒ แหล่ง
งบประมาณ ได้แก่

ก. งบประมาณรายจ่ายประจำปี (งบรายจ่ายประจำปีขององค์กรปกครองส่วนท้องถิ่น/จังหวัดและ
กลุ่มจังหวัด (Area)/ส่วนราชการจังหวัด (Function)

(๑) องค์การบริหารส่วนจังหวัด/เทศบาลเมืองประจวบคีรีขันธ์/เทศบาลเมืองหัวหิน และเทศบาล
ตำบลทุกแห่ง/องค์การบริหารส่วนตำบลทุกแห่ง)

(๑.๑) ให้องค์กรปกครองส่วนท้องถิ่นตั้งงบประมาณรายจ่ายประจำปีในการป้องกันและบรรเทา
สาธารณภัยในเขตพื้นที่ของตนเพื่อใช้ดำเนินการตั้งแต่ระยะก่อนเกิด ขณะเกิด และหลังเกิดสาธารณภัยโดยเฉพาะ
งบประมาณเพื่อให้ความช่วยเหลือและบรรเทาความเดือดร้อนที่เกิดขึ้นเฉพาะหน้าและระยะยาว เช่น การอพยพ
การจัดการศูนย์พักพิงชั่วคราว การสงเคราะห์ช่วยเหลือผู้ประสบภัย การสาธารณสุข การสื่อสาร การรักษา
ความสงบเรียบร้อย และการสาธารณสุขโรค เป็นต้น

(๑.๒) ให้องค์กรปกครองส่วนท้องถิ่นสนับสนุนงบประมาณเพื่อการป้องกันและบรรเทาสาธารณภัยในพื้นที่ของตนให้เป็นไปตามแผนการป้องกันและบรรเทาสาธารณภัยจังหวัด ซึ่งกำหนดให้มีแผนและขั้นตอนขององค์กรปกครองส่วนท้องถิ่นในการจัดหาวัสดุอุปกรณ์ เครื่องมือเครื่องใช้ และยานพาหนะ พร้อมทั้งจัดให้มีเครื่องหมายสัญญาณ หรือสิ่งอื่นใดในการแจ้ง ให้ประชาชนได้ทราบถึงการเกิดหรือคาดว่าจะเกิดสาธารณภัย

(๑.๓) ให้มีการตั้งงบประมาณในการป้องกันและบรรเทาสาธารณภัย ในเขตท้องถิ่นของตน ตามกรอบแนวทางตามกฎหมายที่เกี่ยวข้อง ได้แก่

(๑.๓.๑) พระราชบัญญัติสภาตำบลและองค์การบริหารส่วนตำบล พ.ศ. ๒๕๓๗ และที่แก้ไขเพิ่มเติม มาตรา ๖๗ ภายใต้บังคับแห่งกฎหมาย องค์การบริหารส่วนตำบลมีหน้าที่ต้องทำในเขตองค์การบริหารส่วนตำบล (๔) ป้องกันและบรรเทาสาธารณภัย

(๑.๓.๒) พระราชบัญญัติเทศบาล พ.ศ. ๒๔๙๖ และที่แก้ไขเพิ่มเติม มาตรา ๕๐ ภายใต้บังคับแห่งกฎหมาย เทศบาลตำบลมีหน้าที่ต้องทำในเขตเทศบาล (๑) รักษาความสงบเรียบร้อยของประชาชน

มาตรา ๕๓ ภายใต้บังคับแห่งกฎหมาย เทศบาลเมืองมีหน้าที่ต้องทำในเขตเทศบาล (๑) กิจการตามทีระบุไว้ในมาตรา ๕๐

(๑.๓.๓) พระราชบัญญัติองค์การบริหารส่วนจังหวัด พ.ศ. ๒๕๔๐ และที่แก้ไขเพิ่มเติม มาตรา ๔๕ องค์การบริหารส่วนจังหวัดมีอำนาจหน้าที่ดำเนินกิจการภายในเขตองค์การบริหารส่วนจังหวัด (๘) จัดทำกิจกรรมใดๆ อันเป็นอำนาจหน้าที่ของราชการส่วนท้องถิ่นอื่นที่อยู่ในเขตองค์การบริหารส่วนจังหวัด และกิจการนั้นเป็นการสมควรให้ราชการส่วนท้องถิ่นอื่นร่วมกันดำเนินการ หรือให้องค์การบริหารส่วนจังหวัดจัดทำ ทั้งนี้ ตามที่กำหนดในกฎกระทรวง

(๑.๓.๔) พระราชบัญญัติกำหนดแผนและขั้นตอนการกระจายอำนาจให้แก่องค์กรปกครองส่วนท้องถิ่น พ.ศ. ๒๕๔๒

มาตรา ๑๖ ให้เทศบาล เมืองพัทยา และองค์การบริหารส่วนตำบลมีอำนาจและหน้าที่ในการจัดระบบการบริการสาธารณะเพื่อประโยชน์ของประชาชนในท้องถิ่นของตนเอง (๒๙) การป้องกันและบรรเทาสาธารณภัย

มาตรา ๑๗ ภายใต้บังคับมาตรา ๑๖ ให้องค์การบริหารส่วนจังหวัดมีอำนาจหน้าที่ในการจัดระบบการบริการสาธารณะเพื่อประโยชน์ของประชาชนในท้องถิ่นของตน (๒๒) การป้องกันและบรรเทาสาธารณภัย

- ประกาศคณะกรรมการกระจายอำนาจให้แก่องค์กรปกครองส่วนท้องถิ่น เรื่อง กำหนดอำนาจและหน้าที่ในการจัดระบบการบริการสาธารณะขององค์การบริหารส่วนจังหวัด

- ประกาศคณะกรรมการกระจายอำนาจให้แก่องค์กรปกครองส่วนท้องถิ่น เรื่อง หลักเกณฑ์การสนับสนุนขององค์การบริหารส่วนจังหวัด เทศบาล และองค์การบริหารส่วนตำบลในการให้บริการสาธารณะ

(๑.๓.๕) ระเบียบกระทรวงมหาดไทยว่าด้วยวิธีการงบประมาณขององค์กรปกครองส่วนท้องถิ่น พ.ศ. ๒๕๔๑ และที่แก้ไขเพิ่มเติม

- อาศัยอำนาจตามข้อ ๖ จึงกำหนดหลักเกณฑ์ว่าด้วยการตั้งงบประมาณเพื่อการช่วยเหลือประชาชนตามอำนาจหน้าที่ขององค์การบริหารส่วนจังหวัด เทศบาลและองค์การบริหารส่วนตำบล พ.ศ. ๒๕๔๓

(๒) จังหวัดและกลุ่มจังหวัด (Area)

(๒.๑) ให้จังหวัดตั้งงบประมาณสำหรับการป้องกันและบรรเทาสาธารณภัย จากสำนักงบประมาณ ตามพระราชกฤษฎีกาว่าด้วยการบริหารงานจังหวัดและกลุ่มจังหวัดแบบบูรณาการ พ.ศ. ๒๕๕๑ โดยการจัดทำ แผนพัฒนาจังหวัด แผนพัฒนากลุ่มจังหวัด แผนปฏิบัติการราชการประจำปีของจังหวัด แผนปฏิบัติการราชการประจำปี ของกลุ่มจังหวัดและ ค่าของงบประมาณของจังหวัดและกลุ่มจังหวัดตามกฎหมายว่าด้วยวิธีการงบประมาณ เพื่อให้ จังหวัดและกลุ่มจังหวัดได้มีส่วนร่วมรับผิดชอบในการป้องกันและบรรเทาสาธารณภัยในเขตพื้นที่รับผิดชอบ

(๒.๒) ให้จังหวัดขอตั้งงบประมาณและขอรับการจัดสรรงบประมาณ จากรัฐบาลเพื่อการป้องกัน และบรรเทาสาธารณภัยได้อีกแนวทางหนึ่ง

(๓) ส่วนราชการจังหวัด (Function)

ให้หน่วยงานต่าง ๆ ขอตั้งงบประมาณรายจ่ายประจำปี เพื่อดำเนินงานด้านการป้องกันและ บรรเทาสาธารณภัย ตามภารกิจของหน่วยงานที่ดำเนินการรองรับยุทธศาสตร์ตามที่กำหนดไว้ในแผนการป้องกัน และบรรเทาสาธารณภัยจังหวัด

ข. งบประมาณอื่น ๆ

(๑) งบกลางขององค์กรปกครองส่วนท้องถิ่น

องค์การบริหารส่วนจังหวัด/เทศบาลเมืองประจำบุรีรัมย์/เทศบาลเมืองหัวหิน และเทศบาล ตำบลทุกแห่ง/องค์การบริหารส่วนตำบลทุกแห่ง โดยมีแนวทาง ดังนี้

(๑.๑) ก่อนเกิดภัย ให้องค์กรปกครองส่วนท้องถิ่น ตั้งงบกลางประเภทเงินสำรองจ่ายให้เพียงพอ ต่อการเผชิญเหตุสาธารณภัยที่อาจจะเกิดขึ้น

(๑.๒) ขณะเกิดภัย ให้องค์กรปกครองส่วนท้องถิ่นนำเงินงบประมาณที่ได้เตรียมไว้ ไปใช้จ่าย เพื่อบรรเทา/ช่วยเหลือความเดือดร้อนของประชาชน ที่ประสบสาธารณภัยเป็นลำดับแรก ทั้งนี้ หากงบประมาณ ไม่เพียงพอให้ออนเงินงบประมาณเหลือจ่ายหรืองบประมาณในแผนงาน/โครงการอื่นที่ยังไม่มีความจำเป็นเร่งด่วน ที่ต้องใช้จ่าย ไปตั้งเป็นงบประมาณสำหรับจ่ายเพิ่มเติมได้ตามระเบียบกระทรวงมหาดไทยว่าด้วยวิธีการ งบประมาณขององค์กรปกครองส่วนท้องถิ่น พ.ศ. ๒๕๕๑ และที่แก้ไขเพิ่มเติม

(๒) เงินอุดหนุนราชการตามระเบียบกระทรวงการคลังว่าด้วยเงินอุดหนุนราชการเพื่อช่วยเหลือ ผู้ประสบภัยพิบัติกรณีฉุกเฉิน พ.ศ. ๒๕๖๒

(๒.๑) เมื่อคาดว่าจะเกิดภัยพิบัติกรณีฉุกเฉินขึ้นในเวลาอันใกล้ และจำเป็นต้อง รีบดำเนินการโดยฉับพลันให้ใช้งบในเชิงป้องกันหรือยับยั้งภัยพิบัติกรณีฉุกเฉินนั้นได้ โดยไม่ต้องประกาศเขตการให้ ความช่วยเหลือผู้ประสบภัยพิบัติกรณีฉุกเฉิน

(๒.๒) เมื่อเกิดภัยพิบัติขึ้นในพื้นที่ใดให้จังหวัดใช้วงเงินอุดหนุนราชการเพื่อช่วยเหลือผู้ประสบภัย พิบัติในกรณีฉุกเฉินให้ถูกต้องตามวิธีการและหลักเกณฑ์ที่กำหนด โดยมีผู้รับผิดชอบ ดังนี้

(๑) คณะกรรมการให้ความช่วยเหลือผู้ประสบภัยพิบัติอำเภอ (ก.ช.ภ.อ.) มีหน้าที่ สรรวจ ความเสียหายจากสาธารณภัยในเขตพื้นที่อำเภอ เพื่อพิจารณาให้ความช่วยเหลือสงเคราะห์ผู้ประสบภัย

(๒) คณะกรรมการให้ความช่วยเหลือผู้ประสบภัยพิบัติจังหวัด (ก.ช.ภ.จ.) มีหน้าที่ สรรวจความเสียหายที่เกิดขึ้นภายในจังหวัด เพื่อพิจารณาให้ความช่วยเหลือผู้ประสบภัย

ในกรณีที่ความเสียหายมีมูลค่ามากกว่าวงเงินที่ผู้ว่าราชการจังหวัด มีอำนาจอนุมัติ ให้ส่งเรื่องให้กองอำนวยการป้องกันและบรรเทาสาธารณภัยกลาง ประกาศดำเนินการให้ความช่วยเหลือ ผู้ประสบภัยจากวงเงินงบกลาง รายการเงินสำรองจ่าย เพื่อกรณีฉุกเฉิน ตามขั้นตอนทางกฎหมายต่อไป

๖.๒ แนวทางการขอรับการสนับสนุนทรัพยากร

ทรัพยากร เครื่องจักรกลสาธารณภัย เครื่องมือ อุปกรณ์ เครื่องสูบน้ำ เครื่องผลักดันน้ำ ฯลฯ ของหน่วยงานในพื้นที่ผู้รับผิดชอบ และแนวทางการขอรับการสนับสนุน และค่าใช้จ่ายต่าง ๆ

๖.๓ การสื่อสารและโทรคมนาคม การติดต่อ

๑) ระบบสื่อสารหลัก คือ ระบบสื่อสารที่มีใช้งานโดยทั่วไปของหน่วยงาน และองค์กรปกครองส่วนท้องถิ่นต่าง ๆ เป็นช่องทางติดต่อสื่อสารระหว่างหน่วยงานกับหน่วยงาน และระหว่างหน่วยงานกับประชาชน ซึ่งทุกหน่วยงานต้องจัดเตรียมไว้ให้พร้อมใช้ติดต่อสื่อสารได้ตลอดเวลาและเข้าถึงข้อมูลที่จำเป็นในการบริหารจัดการสาธารณภัยอย่างทั่วถึง ดังนี้

โทรศัพท์/โทรสาร

๑) สำนักงานป้องกันและบรรเทาสาธารณภัยจังหวัด โทรศัพท์/โทรสาร. ๐-๓๒๖๐-๒๐๖๑

๒) สำนักงานประชาสัมพันธ์จังหวัดประจวบคีรีขันธ์ โทรศัพท์. ๐-๓๒๖๐-๒๐๑๙

๓) บริษัทโทรคมนาคมแห่งชาติ จำกัด (มหาชน) สาขาประจวบคีรีขันธ์ โทรศัพท์. ๐-๓๒๕๒-๐๔๕๖

๒) การสื่อสารรอง คือ ระบบสื่อสารที่มีใช้โดยทั่วไปและใช้งานควบคู่กับระบบสื่อสารหลัก เป็นช่องทางเสริมในการติดต่อสื่อสาร โดยองค์กรปกครองส่วนท้องถิ่น และหน่วยงานที่เกี่ยวข้องจะต้องจัดให้มีระบบการสื่อสารรองให้สามารถติดต่อสื่อสารได้อย่างทั่วถึง

ข่ายวิทยุสื่อสาร ระบบ HF

๑) ความถี่หลัก ๑๖๑.๒๐๐ MHZ นามเรียกขาน “ศูนย์ ปภ.ประจวบ”

๒) ความถี่หลัก ๑๖๑.๔๗๕ MHZ นามเรียกขาน “ปภ.ประจวบ”

๓) ความถี่สำรอง ๑๕๒.๔๒๕ MHZ นามเรียกขาน “เมืองประจวบ”

๔) ความถี่สำรอง ๑๕๕.๔๗๕ MHZ นามเรียกขาน “ประจวบฯ ๒” ของโรงพยาบาลประจวบคีรีขันธ์

๕) ความถี่สำรอง ๑๕๕.๔๗๕ MHZ นามเรียกขาน “หัวหิน ๒”

๖) ความถี่สำรอง ๑๔๕.๖๒๕ MHZ นามเรียกขาน “วิทยุสมัครเล่นประจวบคีรีขันธ์” ของชมรมวิทยุสมัครเล่นจังหวัดประจวบคีรีขันธ์

๓) การสื่อสารสำรอง

ระบบสื่อสารสำรอง ได้จัดเตรียมระบบสื่อสารสำรองไว้ทดแทนในกรณีระบบสื่อสารหลักไม่สามารถใช้ได้ เช่น โทรศัพท์ โทรสาร โทรศัพท์เคลื่อนที่

๓.๑) โทรศัพท์เคลื่อนที่แจ้งเหตุ

- หัวหน้าสำนักงานป้องกันและบรรเทาสาธารณภัยจังหวัด โทรศัพท์ ๐๘-๙๙๖๙-๖๗๔๔

- ปลัดจังหวัดประจวบคีรีขันธ์ โทรศัพท์ ๐๘-๙๒๕๔-๘๗๒๐

- ระบบ CALL CENTER แจ้งเหตุด่วน

๑) แจ้งเหตุแพทย์ฉุกเฉิน โทร. ๑๖๖๙

๒) แจ้งเหตุไฟไหม้ โทร. ๑๙๙๐

๓) แจ้งเหตุด่วนเหตุร้าย โทร. ๑๙๑

๔) แจ้งเหตุสาธารณภัย โทร. ๑๗๘๔

๕) แจ้งเหตุกระแสไฟฟ้าขัดข้อง โทร. ๑๑๒๙

๖) แจ้งการประปา น้ำไม่ไหล โทร. ๑๖๖๒

๗) แจ้งศูนย์คุ้มครองผู้โดยสารรถสาธารณะ โทร. ๑๕๘๔

๓.๒) สถานีวิทยุกระจายเสียงประจวบคีรีขันธ์ ๑๐๒.๒๕ MHZ โทรศัพท์ ๐ ๓๒๖๐ ๓๒๗๕

๓.๓) สถานีวิทยุกระจายเสียงหัวหิน ๙๘.๗๕ MHZ โทรศัพท์

๓.๔) สถานีวิทยุ อสมท. จังหวัดประจวบคีรีขันธ์ ๑๐๖.๒๕ MHZ โทรศัพท์ ๐ ๓๒๖๑ ๑๙๘๒

๗. ภาคผนวก

- ก. ผังศูนย์บัญชาการเหตุการณ์จังหวัดประจวบคีรีขันธ์
- ข. ข้อมูลพื้นที่เสี่ยงอุทกภัย ปี ๒๕๖๕ จังหวัดประจวบคีรีขันธ์
- ค. บัญชีศูนย์พักพิงชั่วคราว
- ง. ผังการติดต่อสื่อสาร บัญชีหมายเลขโทรศัพท์
- จ. บัญชีอุปกรณ์เตือนภัย
- ฉ. การแบ่งมอบหน้าที่ และพื้นที่รับผิดชอบ
- ช. บัญชีเครื่องมืออุปกรณ์

๘. การแจกจ่ายแผน

สำนักงานป้องกันและบรรเทาสาธารณภัยจังหวัดประจวบคีรีขันธ์

ลงนาม  ผู้เสนอแผน
(นายเดชา เรืองอ่อน)

หัวหน้าสำนักงานป้องกันและบรรเทาสาธารณภัยจังหวัด
กรรมการและเลขานุการ กอปภ. จังหวัดประจวบคีรีขันธ์

ลงนาม  ผู้ให้ความเห็นชอบแผน
(นายคมกริช เจริญพัฒนสมบัติ)
รองผู้ว่าราชการจังหวัดประจวบคีรีขันธ์

ลงนาม  ผู้อนุมัติแผน
(อติศักดิ์ น้อยสุวรรณ)
รองผู้ว่าราชการจังหวัด รักษาราชการแทน
ผู้ว่าราชการจังหวัดประจวบคีรีขันธ์
ผู้อำนวยการจังหวัด



ภาคผนวก

ภาคผนวก ก.

ผังศูนย์บัญชาการเหตุการณ์
จังหวัดประจวบคีรีขันธ์

ศูนย์บัญชาการเหตุการณ์
ผู้อำนวยการ/ผู้บัญชาการ (ผู้ว่าราชการจังหวัดประจวบคีรีขันธ์)

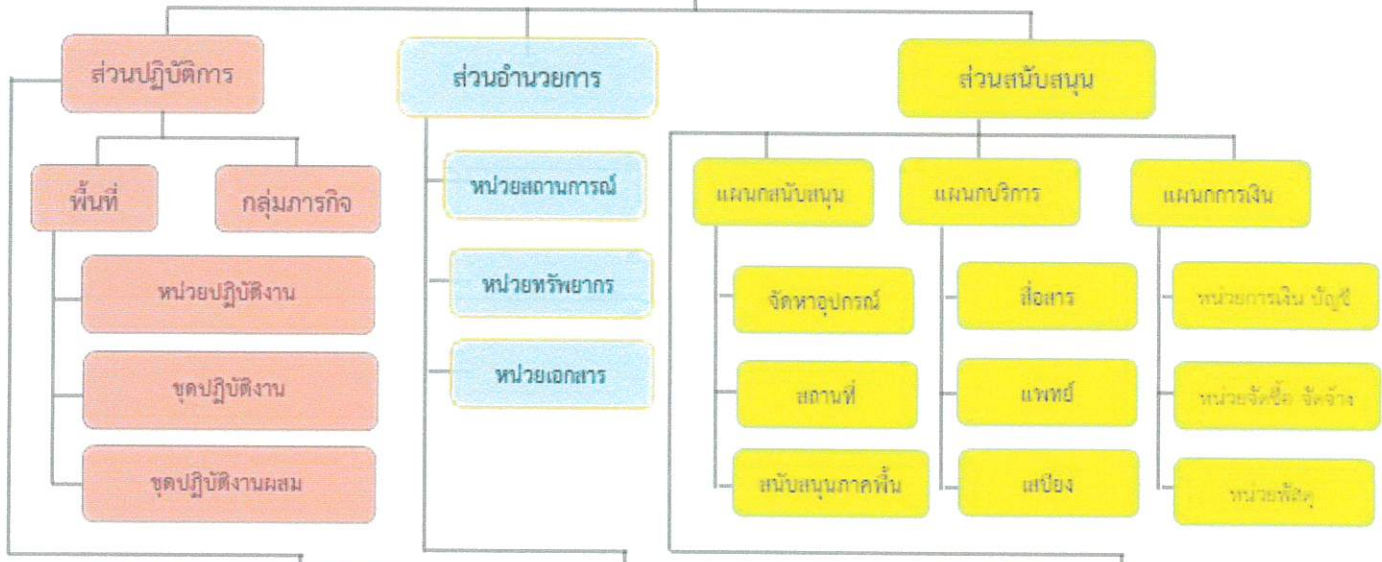
รองผู้บัญชาการเหตุการณ์
 - รองผู้ว่าราชการจังหวัดประจวบคีรีขันธ์ (ด้านความมั่นคง/กำกับงาน ปก.)
 - นายกองค้การบริหารส่วนจังหวัดประจวบคีรีขันธ์

ศูนย์ประสาน
จิตอาสาพระราชทาน

คณะที่ปรึกษา
 - ให้ข้อเสนอแนะคำแนะนำทางวิชาการ

ศูนย์ ข้อมูล ประชาสัมพันธ์ ร่วม
 - ประสานข้อมูลเหตุการณ์กับส่วนต่างๆ
 - ประชาสัมพันธ์ข้อมูลข่าวสารให้กับประชาชน

ศูนย์ประสานการปฏิบัติ
 - ประสานงานกับ หน่วยงาน ภาคเอกชน
 ภาคประชาสังคม และกำลังพล



- ส่วนปฏิบัติการ**
- งานด้านการระงับเหตุ
 - งานด้านการค้นหาและกู้ภัย
 - งานด้านการแพทย์และสาธารณสุข
 - งานด้านบรรเทา
 - งานด้านรักษาความสงบเรียบร้อย
 - งานด้านการสนับสนุนทรัพยากร ท้องถิ่น
 - งานตามที่ได้รับมอบหมายจาก อำนวยการ

- ส่วนอำนวยการ**
- งานด้านการจัดการในภาวะฉุกเฉิน
 - งานด้านกฎหมาย
 - งานด้านการต่างประเทศ
 - งานตามที่ได้รับมอบหมายจาก อำนวยการ

- ส่วนสนับสนุน**
- งานด้านเทคโนโลยีสารสนเทศ และสื่อสาร
 - งานด้านอาสาสมัครโรคและ โจรปล้นทั้งในรัฐ
 - งานด้านเกษตร
 - งานด้านสวัสดิการสังคม ความมั่นคงของมนุษย์
 - งานด้านสิ่งแวดล้อม
 - การศึกษา และโรงเรียน
 - งานด้านพลังงานไฟฟ้า
 - งานด้านช่างเทคนิคอาชีพ และสิ่งประดิษฐ์
 - งานด้านงบประมาณและการบริการ
 - งานตามที่ได้รับมอบหมายจาก อำนวยการ

ภาคผนวก ข.
ข้อมูลพื้นที่เสี่ยงอุทกภัย ปี ๒๕๖๕
จังหวัดประจวบคีรีขันธ์

แบบสำรวจ พื้นที่เสี่ยงอุทกภัยและภัยแล้งที่เกี่ยวข้องกับและแก้ไขปัญหายุทธศาสตร์ ปี 2565

จังหวัดประจวบคีรีขันธ์

Table with multiple columns: No, Name, District, Sub-district, Village, Area, Risk Level, etc. It lists 35 water management projects across various districts in Prachuabkirichan province, detailing their objectives and implementation details.

ภาคผนวก ค.
บัญชีศูนย์พักพิงชั่วคราว

แบบสำรวจการเตรียมความพร้อมศูนย์พักพิงชั่วคราว (กรณีอุทกภัย) ปี 2565

จังหวัดประจวบคีรีขันธ์

ข้อมูล ณ วันที่ 28 มิถุนายน 2565

ที่	อำเภอ	ตำบล	หมู่บ้าน/ชุมชน	ชื่อสถานที่	รองรับผู้พลัดถิ่น (จำนวนคน)	สถานที่อยู่ (ประเภท/หน่วยงาน (ระบุ))	ชื่อ-สกุลผู้ประสาน	หมายเลขโทรศัพท์	สถานการณ์ปัจจุบัน			กำกับ GPS
									ไฟฟ้า	ประปา	ห้องสุขา	
๑	หัวหิน	หัวหิน	เขาน้อย	วัดเขาอติสุโขโต	๓๐๐	อ.หัวหิน ต.หัวหิน อ.หัวหิน ๕๕	นายชัชวฤทธิ์ เกิดสิน	๐๙๕๒๐๗๗๕๕๒	✓	✓	✓	
๒	หัวหิน	หัวหิน	เขาน้อย	วัดเขาน้อย	๒๐๐	อ.หัวหิน ต.หัวหิน อ.หัวหิน ๕๕	นายชัชวฤทธิ์ เกิดสิน	๐๙๕๒๐๗๗๕๕๓	✓	✓	✓	
๓	หัวหิน	หนองแก	หัวนา	วัดพุทธไสโย	๕๐๐	อ.หัวหิน ต.หนองแก อ.พรหมเกษม	นายชัชวฤทธิ์ เกิดสิน	๐๙๕๒๐๗๗๕๕๔	✓	✓	✓	
๔	หัวหิน	หัวหิน		รร.เทศบาล ๗ แห่ง	๘๐๐	อ.หัวหิน เทศบาลเมืองหัวหิน	นายชัชวฤทธิ์ เกิดสิน	๐๙๕๒๐๗๗๕๕๕	✓	✓	✓	
๕	หัวหิน	หัวหิน	เขาเต่า	มหาวิทยาลัยเทคโนโลยีราชมงคล	๓๐๐	อ.หัวหิน ต.หนองแก อ.พรหมเกษม	นายชัชวฤทธิ์ เกิดสิน	๐๙๕๒๐๗๗๕๕๖	✓	✓	✓	
๖	หัวหิน	หัวหิน		สวนหลวงราชินี ๑๙ ไร่	๕๐๐	อ.หัวหิน ต.หัวหิน	นายชัชวฤทธิ์ เกิดสิน	๐๙๕๒๐๗๗๕๕๗	✓	✓	✓	
๗	หัวหิน	ทับใต้	๖	วัดเขานากระจับ	๕๐๐	อ.หัวหิน ต.ทับใต้	นายศศิสาร ทอนทอง	๐๘๑๑๙๒๒๒๕๕๙	✓	✓	✓	
๘	หัวหิน	หินเหล็กไฟ	๑๕	วัดเพชรราชู	๕๐๐	อ.หัวหิน ต.หินเหล็กไฟ	นายไชยา คุ้มภัย	๐๘๗๕๒๐๗๗๕๕๗	✓	✓	✓	
๙	หัวหิน	หนองพลับ	๔	วัดหนองยายอ้อม	๕๐๐	อ.หัวหิน ต.หนองพลับ	นายณรงค์ เต็มต่อ	๐๘๘๗๕๕๕๕๖๐๓	✓	✓	✓	
๑๐	หัวหิน	หนองพลับ	๒	ลานอเนกประสงค์หน้า วด.หนองพลับ	๕๐๐	อ.หัวหิน ต.หนองพลับ	นายณรงค์ เต็มต่อ	๐๘๘๗๕๕๕๕๖๐๔	✓	✓	✓	
๑๑	ปราณบุรี	วังกึ่ง	๒	องค์การบริหารส่วนตำบลวังกึ่ง	๒๐๐	อบต.วังกึ่ง	นายอมรพันธ์ อุทัยณรงค์	๐๓๒-๘๒๕-๕๖๐ / ๐๘๔-๓๓๘-๑๖๖๐	✓	✓	๗	๑๒.๔๐๕๕๕๗ / ๘๘.๕๓๔๐๗
๑๒	ปราณบุรี	ปากน้ำปราณ	๑	ศาลาอเนกประสงค์	๕๐	อบต.ปากน้ำปราณ	นายประวิทย์ รื่นสม	๐๘-๕๑๕๓-๓๕๐๗	✓	✓	๑	
๑๓	ปราณบุรี	ปากน้ำปราณ	๒	วัดเก่าเขาน้อย	๑๐๐	อบต.ปากน้ำปราณ	พระสมุห์สุจิตต์ อุตสุทธิ	๐๘-๕๒๑๒-๑๕๖๒	✓	✓	๒๐	
๑๔	ปราณบุรี	ปากน้ำปราณ	๓	โรงเรียนบ้านเป็น้อย	๑๐๐	อบต.ปากน้ำปราณ	นางชนิดา ยอดสาลี	๐-๓๒๖๓-๑๕๐๓	✓	✓	๑๘	
๑๕	ปราณบุรี	ปากน้ำปราณ	๔	โรงเรียนบ้านหนองบัว	๑๐๐	อบต.ปากน้ำปราณ	นายภูมิรัฐ สีลา	๐๙-๐๙๖๐-๑๒๗๓	✓	✓	๒๕	
๑๖	ปราณบุรี	ปากน้ำปราณ	๕	อาคารศูนย์อบรมสภาคริสตจักรปราณบุรี	๒๐๐	อบต.ปากน้ำปราณ	นายสุภาพ รมโพธิ์	๐๘-๑๓๗๖-๗๑๖๓	✓	✓	๓๐	

แบบสำรวจการเตรียมความพร้อมศูนย์พักพิงชั่วคราว (กรณีอุทกภัย) ปี 2565

จังหวัดประจวบคีรีขันธ์

ข้อมูล ณ วันที่ 28 มิถุนายน 2565

ที่	อำเภอ	ตำบล	หมู่บ้าน/ชุมชน	ชื่อสถานที่	รองรับผู้พลัดถิ่น (จำนวนคน)	สถานที่อยู่ในความรับผิดชอบของ อบต./ท.หรือกรม (ระบุ)	ชื่อ - สกุลผู้ประสาน	หมายเลขโทรศัพท์	สิ่งสาธารณูปโภคที่มีอยู่ปัจจุบัน			คำพิภพ GPS
									ไฟฟ้า	ประปา	ห้องส้วม (จำนวนห้อง)	
๑๗	ปราณบุรี	หนองตาแต่ม	หมู่ที่ ๑ บ้านหนองตาแต่ม	โรงเรียนบ้านหนองตาแต่ม	๒๐๐	องค์การบริหารส่วนตำบลหนองตาแต่ม	- นางสาวบุญตา ยิ้มน้อย - ผู้อำนวยการโรงเรียนบ้านหนองตาแต่ม - นายไพฑูริย์ ทองภักดียา ผู้ใหญ่บ้านหมู่ที่ ๑	๐๘๕ ๒๑๕ ๒๙๕๐ ๐๓๒ ๖๒๑ ๙๗๗ ๐๘๕ ๘๒๕ ๔๘๘๘	✓	✓	๒๐	๑๒.๓๔๕๕๖๖๖๖๑๐๔๘๘๘๖, ๙๙.๘๘๑๑๖๖๕๕๕๐๑๓๑
๑๘	ปราณบุรี	หนองตาแต่ม	หมู่ที่ ๑ บ้านหนองตาแต่ม	วัดหนองตาแต่ม	๕๐๐	องค์การบริหารส่วนตำบลหนองตาแต่ม	นายไพฑูริย์ ทองภักดียา ผู้ใหญ่บ้านหมู่ที่ ๑	๐๘๕ ๘๒๕ ๔๘๘๘	✓	✓	๓๐	๑๒.๓๔๕๕๖๖๖๖๑๐๔๘๘๖, ๙๙.๘๘๑๑๖๖๕๕๕๐๑๓๑
๑๙	ปราณบุรี	หนองตาแต่ม	หมู่ที่ ๓ บ้านหนองตาแต่ม	โรงเรียนบ้านหนองตาแต่ม	๕๐๐	องค์การบริหารส่วนตำบลหนองตาแต่ม	- ผู้อำนวยการโรงเรียนบ้านหนองตาแต่ม - นายมานะ สุขศรีอิม ผู้ใหญ่บ้านหมู่ที่ ๓	๐๓๒ ๖๕๐ ๐๖๑ ๐๘๕ ๓๕๑ ๙๓๙๔	✓	✓	๑๐	๑๒.๓๔๕๕๖๖๖๖๑๐๔๘๘๖, ๙๙.๘๘๑๑๖๖๕๕๕๐๑๓๑
๒๐	ปราณบุรี	หนองตาแต่ม	หมู่ที่ ๓ บ้านหนองตาแต่ม	วัดหนองตาแต่ม	๑๐๐	องค์การบริหารส่วนตำบลหนองตาแต่ม	นายมานะ สุขศรีอิม ผู้ใหญ่บ้านหมู่ที่ ๓	๐๘๕ ๓๕๑ ๙๓๙๔	✓	✓	๒๐	๑๒.๓๔๕๕๖๖๖๖๑๐๔๘๘๖, ๙๙.๘๘๑๑๖๖๕๕๕๐๑๓๑
๒๑	ปราณบุรี	หนองตาแต่ม	หมู่ที่ ๕ บ้านห้วยพลับ	โรงเรียนบ้านห้วยพลับ	๒๐๐	องค์การบริหารส่วนตำบลหนองตาแต่ม	ผู้อำนวยการโรงเรียนบ้านห้วยพลับ	๐๘๙ ๐๔๕ ๕๕๗๒	✓	✓	๑๐	๑๒.๓๖๓๐๐๐๕๖๒๑๘๑๒๑, ๙๙.๘๘๑๑๖๖๕๕๕๐๑๓๑
๒๒	ปราณบุรี	หนองตาแต่ม	หมู่ที่ ๖ บ้านห้วยแสด พันธ์	รพ.สต. ห้วยแสดพันธ์	๑๐๐	องค์การบริหารส่วนตำบลหนองตาแต่ม	นางสิริรัตน์ ฉิ่งเล็ก ผู้อำนวยการโรงพยาบาลแสดเริ่ม สุภาพคำคำบ้านห้วยแสดพันธ์	๐๓๒ ๖๕๑ ๔๗๔๔	✓	✓	๓	๑๒.๓๔๕๕๖๖๖๖๑๐๔๘๘๖, ๙๙.๘๘๑๑๖๖๕๕๕๐๑๓๑
๒๓	ปราณบุรี	หนองตาแต่ม	หมู่ที่ ๗ บ้านหนองอิงหมี่	ศาลาอเนกประสงค์	๒๐๐	องค์การบริหารส่วนตำบลหนองตาแต่ม	นายบุญมา เครือช้ำ ผู้ใหญ่บ้านหมู่ที่ ๗	๐๘๕ ๕๕๖ ๕๑๙๕	✓	✓	๒	๑๒.๓๗๘๘๑๖๘๑๖๐๓๗๗๒๗, ๙๙.๘๕๖๔๑๑๕๕๑๒๖๖๖๘๖
๒๔	ปราณบุรี	หนองตาแต่ม	หมู่ที่ ๗ บ้านหนองอิงหมี่	วัดเขาเขียว	๕๐๐	องค์การบริหารส่วนตำบลหนองตาแต่ม	นายบุญมา เครือช้ำ ผู้ใหญ่บ้านหมู่ที่ ๗	๐๘๕ ๕๕๖ ๕๑๙๕	✓	✓	๓๐	๑๒.๓๖๕๒๒๗๒๐๖๖๖๗๒๐๓, ๙๙.๘๖๑๑๕๑๑๑๘๘๘๘๕๕๗๗
๒๕	ปราณบุรี	หนองตาแต่ม	หมู่ที่ ๘ บ้านวังวน	โรงเรียนบ้านวังวน	๕๐๐	องค์การบริหารส่วนตำบลหนองตาแต่ม	ผู้อำนวยการโรงเรียนบ้านวังวน	๐๓๒ ๖๕๐ ๐๖๑	✓	✓	๑๐	๑๒.๕๒๖๖๕๒๑๐๐๗๕๕๕๗๕, ๙๙.๘๑๖๓๗๘๙๖๖๕๕๕๗๓๓

แบบสำรวจการเตรียมความพร้อมศูนย์พักพิงชั่วคราว (กรณีอุทกภัย) ปี 2565

จังหวัดประจวบคีรีขันธ์

ข้อมูล ณ วันที่ 28 มิถุนายน 2565

ที่	อำเภอ	ตำบล	หมู่บ้าน/ชุมชน	ชื่อสถานที่	รองรับผู้อพยพ (จำนวนคน)	สถานที่อยู่ในความรับผิดชอบของ อบจ./หน่วยงาน (ระบุ)	ชื่อ - สกุล ผู้ประสาน	หมายเลขโทรศัพท์	สิ่งอำนวยความสะดวกที่มีอยู่ปัจจุบัน			คำพิภพ GPS
									ไฟฟ้า	ประปา	ห้องสุขา (จำนวนห้อง)	
๒๖	ปราณบุรี	หนองตาแต้ม	หมู่ที่ ๑๒ บ้านหนองตาแต้ม	- เขตพื้นที่การศึกษา เขต ๒ - โรงเรียนบ้านหนองตาแต้ม	๑๐๐๐	องค์การบริหารส่วนตำบลหนองตาแต้ม	เขต ๒ - ผู้อำนวยการสำนักงานเขตพื้นที่การศึกษา - ผู้อำนวยการโรงเรียนบ้านหนองตาแต้ม - กำนันตำบลหนองตาแต้ม	๐๓๒ ๖๒๑ ๔๔๕ ๕๐๑ ๐๓๒ ๖๒๒ ๒๖๖ ๐๘๗ ๕๒๘ ๑๕๕๕	✓	✓	๓๐	๑๒.๓๖๗๔๐๖๒๔๔๕๕๕๒๖๘๖๒, ๙๙.๘๘๕๖๓๙๕๖๒๖๘๙๓๔๓, ๑๒.๓๖๖๘๐๖๒๖๘๐๘๖๒๖๘๙๓๔๓, ๙๙.๘๘๕๕๕๖๒๑๒๑๕๕๖๒๓๔๔
๒๗	ปราณบุรี	เขาน้อย	หมู่ที่ ๑	พต.ปราณบุรี	๒๐๐	พต.ปราณบุรี	นายทรงพล ศรีแก้ว	๐๘๑-๙๕๖๖๑๗๑	✓	✓	๒๘	
๒๘	ปราณบุรี	เขาน้อย	หมู่ที่ ๒	สวนรอยตา	๓๐	พต.ปราณบุรี	นายสุรียา แสงกระจ่าง	๐๘๑-๙๕๕๕๕๒๖	✓	✓	๓	
๒๙	ปราณบุรี	เขาน้อย	หมู่ที่ ๔	ศาลาท่ามะกรูด	๒๐	พต.ปราณบุรี	นายจิตพันธ์ สักกะณี	๐๘๑-๗๐๙๘๙๕๙	✓	✓	๒	
๓๐	ปราณบุรี	เขาน้อย	หมู่ที่ ๕	ศาลาปลายน้ำ	๒๐	พต.ปราณบุรี	นายอุดม เสนีดี	๐๘๓๑๓๑๙๘๑	✓	✓	๒	
๓๑	ปราณบุรี	ปราณบุรี	หมู่ที่ ๒	ทำน้ำเฉลิมพระเกียรติ	๕๕๐	พต.ปราณบุรี	นายชัยพร ศิลปะปริญญา	๐๖๕-๗๒๙๘๓๙๒	✓	✓	๑๓	
๓๒	ปราณบุรี	ปราณบุรี	หมู่ที่ ๕	วัดปราณ		พต.ปราณบุรี						
๓๓	ปราณบุรี	ปราณบุรี	หมู่ที่ ๖			พต.ปราณบุรี						
๓๔	ปราณบุรี	ปราณบุรี	๒ วัดหนองคราม		๑๐๐	อบต.ปราณบุรี	นายชัยวัฒน์ สุดยอด	๐๘๐๖๔๕๕๒๐๑๑	✓	✓	๒๐	
๓๕	ปราณบุรี	ปราณบุรี	๓ วัดน้ำห้วย		๑๐๐	อบต.ปราณบุรี	นายชัยวัฒน์ สุดยอด	๐๘๐๖๔๕๕๒๐๑๑	✓	✓	๒๐	
๓๖	ปราณบุรี	เขายาว	บ้านกระทุง	ที่ทำการอบต.เขายาว	๑๐๐	อบต.เขายาว	นายณัฐวัชร สิมสมบัติ	๐๖๒-๓๕๒๖๘๖๔	-	-	๒	
๓๗	ปราณบุรี	เขายาว	บ้านเลี้ยว	ศาลาอเนกประสงค์บ้านเขายาว	๑๐๐	ผู้ใหญ่บ้าน	นายพร เกียรติ	-	-	-	-	
๓๘	ปราณบุรี	เขายาว	บ้านกำลังหิน	ศาลาอเนกประสงค์บ้านกำลังหิน	๑๐๐	ผู้ใหญ่บ้าน	นายประสพโชค ชูช่วย	-	-	-	-	
๓๙	ปราณบุรี	เขายาว	บ้านท่าทุ่ง	ศาลาอเนกประสงค์บ้านท่าทุ่ง	๑๐๐	ผู้ใหญ่บ้าน	นายเอก จิตตมฤต	-	-	-	-	
๔๐	ปราณบุรี	เขายาว	บ้านวังปลา	ศาลาอเนกประสงค์บ้านวังปลา	๑๐๐	ผู้ใหญ่บ้าน	นายนิพล สุดแก้ว	-	-	-	-	
๔๑	ปราณบุรี	เขายาว	บ้านแพรกตะลุม	ศาลาอเนกประสงค์บ้านแพรกตะลุม	๑๐๐	กำนันตำบลเขายาว	นายเพชรพร โภมฤทธิ์	-	-	-	-	

แบบสำรวจการเตรียมความพร้อมศูนย์พักพิงชั่วคราว (กรณีอุทกภัย) ปี 2565

จังหวัดประจวบคีรีขันธ์

ข้อมูล ณ วันที่ 28 มิถุนายน 2565

ที่	อำเภอ	ตำบล	หมู่บ้าน/ชุมชน	ชื่อสถานที่	รองรับ (จำนวนคน)	สถานที่อยู่ใน ความรับผิดชอบ ของ อบต./ท.บ.ร.ก. (ระบุ)	ชื่อ - สกุล ผู้ประสาน	หมายเลข โทรศัพท์	สิ่งอำนวยความสะดวกที่มีอยู่ในปัจจุบัน		คำพิกษ GPS
									ไฟฟ้า	ประปา	
๔๒	ปราณบุรี	เขาเจ้า	บ้านกระตุน	ศาลาอเนกประสงค์บ้านกระตุน	๑๐๐	ผู้ใหญ่บ้าน	นายสมบัติ ทับทิมแดง	-	-	-	-
๔๓	สามร้อยยอด	ไร่เก่า	บ้านไร่เก่า	มูลนิธิสว่างธรรมสถาน	๒๐๐			✓	✓	✓	
๔๔	สามร้อยยอด	ศาลาลัย	ศาลาลัย	วัดเขาเจ็ดยอด	๓๐๐		พญา มีกลิ่น	๐๘ ๑๔๕๓ ๐๖๙๒	✓	✓	
๔๕	สามร้อยยอด	ไร่ใหม่	บ้านหนองแก	วัดหนองแก	๑๐๐				✓	✓	
๔๖	กุยบุรี	หาดขาม	บ้านไร่	วัดอุดมพลาราม (วัดไร่ขันธ์)	๕๐๐	อบต.หาดขาม	นายเอก ศุภระศรีผู้ใหญ่บ้านหมู่ที่ ๒	๐๙-๒๕๖๙-๘๕๕๓	✓	✓	๑๒.๐๙๕๕๕๕๑, ๙๙.๘๐๕๐๕๐๐๒
๔๗	กุยบุรี	หาดขาม	บ้านหาดขาม	วัดหาดขาม	๓๐๐	อบต.หาดขาม	นายเชิดศักดิ์ อินโธษผู้ใหญ่บ้านหมู่ที่ ๓	๐๘-๕๒๒๑-๖๘๗๐	✓	✓	๑๒.๐๘๑๘๒๒๓, ๙๙.๙๗๒๒๑๘๘
๔๘	กุยบุรี	หาดขาม	บ้านโป่งกะสัง	วัดเฉลิมราษฎร์ (วัดโป่งกะสัง)	๑๐๐๐	อบต.หาดขาม	นายทวี แก้วอยู่ผู้ใหญ่บ้านหมู่ที่ ๔	๐๘-๑๑๔๔-๘๖๖๐	✓	✓	๑๒.๑๐๙๑๘๘๗, ๙๙.๙๕๓๖๒๒๑
๔๙	กุยบุรี	หาดขาม	บ้านรวมไทย	วัดรอยดีโพธิ์ทอง (วัดรวมไทย)	๖๐๐	อบต.หาดขาม	นายนิพนธ์ นามแก้วผู้ใหญ่บ้านหมู่ที่ ๗	๐๘-๕๓๗๙-๙๓๖๘	✓	✓	๑๒.๐๙๖๒๒๒๓, ๙๙.๘๐๕๕๕๕๕
๕๐	กุยบุรี	ดอนยายหนู	๑	โรงเรียนวัดดอนยายหนู	๑๐๐	โรงเรียนวัดดอนยายหนู	ผู้อำนวยการโรงเรียน		✓	✓	๑๐
๕๑	กุยบุรี	ดอนยายหนู	๒	โรงเรียนบ้านดอนมะขาม	๓๐	โรงเรียนบ้านดอนมะขาม	ผู้อำนวยการโรงเรียน		✓	✓	๘
๕๒	กุยบุรี	ดอนยายหนู	๓	วัดหนองจอก	๑๐๐	วัดหนองจอก	เจ้าอาวาส		✓	✓	๖
๕๓	กุยบุรี	ดอนยายหนู	๔	โรงเรียนบ้านดอนบ่อแก้ว	๕๐	โรงเรียนบ้านดอนบ่อแก้ว	ผู้อำนวยการโรงเรียน		✓	✓	๘
๕๔	กุยบุรี	เขาแดง	บ้านเขาแดง	โรงเรียนบ้านเขาแดง	๑๐๐๐	สหัฐ	ชานนท์ พิธีโพธิ์	๐๘๒-๕๕๕๐๕๔๗	✓	✓	๑๕
๕๕	กุยบุรี	เขาแดง	บ้านทุ่งน้อย	โรงเรียนบ้านทุ่งน้อย	๑๐๐๐	สหัฐ	ชานนท์ พิธีโพธิ์	๐๘๒-๕๕๕๐๕๔๗	✓	✓	๑๕
๕๖	กุยบุรี	สามเกาะหวาย	บ้านดอนกลาง	วัดศาลั้ทนม	๒๐๐	อบต.สามเกาะหวาย	นายคณิต เติ้ยมาราม	๐๖๒-๒๕๓๘๐๙๓	✓	✓	๒๐
๕๗	กุยบุรี	กุยเหนือ	บ้านหนองเตาปูน	โรงเรียนบ้านหนองเตาปูน	๕๐๐	อบต.กุยเหนือ	จ.อ.งชัย กระปะโค	๐๘๔-๑๒๘๗๕๕๗	✓	✓	
๕๘	กุยบุรี	กุยเหนือ	บ้านหนองบัว	โรงเรียนบ้านหนองบัว	๒๐๐	อบต.กุยเหนือ	จ.อ.งชัย กระปะโค	๐๘๔-๑๒๘๗๕๕๗	✓	✓	
๕๙	กุยบุรี	กุยเหนือ	บ้านปากแควเมือง	โรงเรียนบ้านปากแควเมือง	๒๐๐	อบต.กุยเหนือ	จ.อ.งชัย กระปะโค	๐๘๔-๑๒๘๗๕๕๗	✓	✓	
๖๐	กุยบุรี	กุยเหนือ	บ้านหนองเตาปูน	วัดบ้านน้อย	๕๐๐	อบต.กุยเหนือ	จ.อ.งชัย กระปะโค	๐๘๔-๑๒๘๗๕๕๗	✓	✓	
๖๑	กุยบุรี	กุยบุรี	วังยาว	เจดีย์วัดวังยาว	๓๐๐๐	พต.กุยบุรี	นายฉัตรชัย จันทร์แก้ว	๐๘๕-๑๘๖๖๙๓๕๗	✓	✓	
๖๒	กุยบุรี	กุยบุรี	บ้านขม	โรงเรียนบ้านขม	๓๐๐	พต.กุยบุรี	นายฉัตรชัย จันทร์แก้ว	๐๘๕-๑๘๖๖๙๓๕๗	✓	✓	
๖๓	กุยบุรี	กุยบุรี	หนองหญ้า	โรงเรียนกุยวิวิทยา	๓๐๐๐	พต.กุยบุรี	นายฉัตรชัย จันทร์แก้ว	๐๘๕-๑๘๖๖๙๓๕๗	✓	✓	

แบบสำรวจการเตรียมความพร้อมศูนย์พักพิงชั่วคราว (กรณีอุทกภัย) ปี 2565

จังหวัดประจวบคีรีขันธ์

ข้อมูล ณ วันที่ 28 มิถุนายน 2565

ที่	อำเภอ	ตำบล	หมู่บ้าน/ชุมชน	ชื่อสถานที่	รองรับผู้พลัดถิ่น (จำนวนคน)	สถานที่อยู่ในความรับผิดชอบของ อปท./หน่วยงาน (ระบุ)	ชื่อ-สกุลผู้ประสาน	หมายเลขโทรศัพท์	สิ่งสาธารณูปโภคที่มีอยู่ปัจจุบัน			สาเหตุ GPS
									ไฟฟ้า	ประปา	ห้องสุขา (จำนวนห้อง)	
๖๔	กุยบุรี	กุยบุรี	ป่าท่มือง	โรงเรียนบ้านป่าท่มือง	๓๐๐	ทต.กุยบุรี	นายธีรชาติ จันทร์แก้ว	๐๘๕-๑๘๖๓๕๓๗	✓	✓		
๖๕	กุยบุรี	กุยบุรี	โรงเกลือ	อปต.กุยบุรี	๑๐๐	อปต.กุยบุรี	นายอนิรุทธินันท์ ฝ่ฝ่ฝ่ฝ่ฝ่ฝ่	๐๓๒-๖๐๖๕๕๘๓	✓	✓		
๖๖	เมือง	อำเภอน้อย	หมู่ ๑ บ้านหนองหญ้าปล้อง	โรงเรียนสามัคคีธรรมจิต / ศาลาหมู่บ้าน	๑๐๐๐	องค์การบริหารส่วนตำบลอ่าวน้อย	นายบุญเยี่ยม เลียบดี	๐๘๖-๕๓๘๖๐๕๕๔	✓	✓	๒๐	
๖๗	เมือง	อำเภอน้อย	หมู่ ๒ บ้านอ่าวน้อย	โรงเรียนบ้านอ่าวน้อย / ศาลาหมู่บ้าน	๒๐๐๐	องค์การบริหารส่วนตำบลอ่าวน้อย	นายนิรันดร์ ประยูรวงษ์	๐๘๕-๓๔๕๗๗๑๙	✓	✓	๑๐	
๖๘	เมือง	อำเภอน้อย	หมู่ ๓ บ้านคันกระเด	ศาลาหมู่บ้าน / วัดคันกระเด	๒๒๐๐	องค์การบริหารส่วนตำบลอ่าวน้อย	นายทวยชัย สิมเสาค	๐๘๗-๑๕๖๐๓๕๑	✓	✓	๑๕	
๖๙	เมือง	อำเภอน้อย	หมู่ ๔ บ้านบึง	ศาลาหมู่บ้าน / สำนักสงฆ์บ้านบึง	๒๐๐๐	องค์การบริหารส่วนตำบลอ่าวน้อย	นางสาวเสาวนีย์ ก้าหนัดสิงห์	๐๘๓-๐๘๗๖๐๖๖	✓	✓	๒๐	
๗๐	เมือง	อำเภอน้อย	หมู่ ๕ บ้านหนองเสือ	โรงเรียนบ้านหนองเสือ / วัดหนองเสือ / โรงเรียนบ้านแก้ววิทยาคาร / วัดเข้มน้ำแก้ว	๒๕๐๐	องค์การบริหารส่วนตำบลอ่าวน้อย	นางสาวปัทมา สายสกล / นางสาวเสด็จขวัญ นิลลักษณ์	๐๘๖-๑๗๐๐๓๘๐ / ๐๙๕-๑๖๙๑๕๕๕	✓	✓	๕๐	
๗๑	เมือง	อำเภอน้อย	หมู่ ๖ บ้านกุดดอน	อปต.อ่าวน้อย (หลังเก่า) / ศาลาหมู่บ้าน	๑๓๐๐	องค์การบริหารส่วนตำบลอ่าวน้อย	นายประเสริฐ สันดี	๐๘๗-๐๗๕๓๕๓๕๙	✓	✓	๑๐	
๗๒	เมือง	อำเภอน้อย	หมู่ ๗ บ้านพืชม. กม.๕	โรงเรียนประชาสงเคราะห์วิทยา / มัสยิดดารุ้รอฮ์ดีน	๒๖๐๐	องค์การบริหารส่วนตำบลอ่าวน้อย	นายวัชร กัลยาทัญญู	๐๙๗-๓๔๕๓๓๓๓	✓	✓	๑๕	
๗๓	เมือง	อำเภอน้อย	หมู่ ๘ บ้านวังไทรตั้ง	ศาลาหมู่บ้าน / วัดวังไทรตั้ง	๒๖๐๐	องค์การบริหารส่วนตำบลอ่าวน้อย	นายธรรมบุญ จานกระจำง	๐๘๑-๘๖๖๘๘๑๙	✓	✓	๑๐	
๗๔	เมือง	อำเภอน้อย	หมู่ ๙ บ้านพืชม.กม.๑๒	โรงเรียนประชาสงเคราะห์อนุบาลย์	๒๒๐๐	องค์การบริหารส่วนตำบลอ่าวน้อย	นายกิตติ ศรีกันดี / นายยศีน บุญนิมิต	๐๘๖-๒๑๕๖๑๑๗ / ๐๙๐-๙๕๑๐๖๔๑	✓	✓	๒๐	
๗๕	เมือง	อำเภอน้อย	หมู่ ๑๐ บ้านวังมะเดื่อ	โรงเรียนวังมะเดื่อ / มัสยิดดารุ้รอฮ์ดีน	๑๐๐๐	องค์การบริหารส่วนตำบลอ่าวน้อย	นายอนุภาพ พูลสวัสดิ์	๐๘๕-๔๘๘๘๘๖๕	✓	✓	๒๐	
๗๖	เมือง	อำเภอน้อย	หมู่ ๑๑ บ้านหนองเกษม	ศาลาหมู่บ้าน / วัดหนองเสือ	๑๕๐๐	องค์การบริหารส่วนตำบลอ่าวน้อย	นายวิชัย ชัยพิงษ์	๐๘๗-๘๘๐๑๓๘๖	✓	✓	๒๐	
๗๗	เมือง	อำเภอน้อย	หมู่ ๑๒ บ้านย่านซื่อ	ศาลาหมู่บ้าน / วัดน้ำโจน	๑๕๐๐	องค์การบริหารส่วนตำบลอ่าวน้อย	นายชานนท์ ชื่นแดง	๐๙๒-๒๕๔๘๘๖๖๔	✓	✓	๑๕	
๗๘	เมือง	อำเภอน้อย	หมู่ ๑๓ บ้านทุ่งมะเมา	วัดทุ่งมะเมา	๕๐๐	องค์การบริหารส่วนตำบลอ่าวน้อย	นางสาวสุกัญญา ชูแก้ว	๐๘๓-๕๖๑๖๕๓๕	✓	✓	๑๕	

แบบสำรวจการเตรียมความพร้อมศูนย์พักพิงชั่วคราว (กรณีอุทกภัย) ปี 2565

จังหวัดประจวบคีรีขันธ์

ข้อมูล ณ วันที่ 28 มิถุนายน 2565

ที่	อำเภอ	ตำบล	หมู่บ้าน/ชุมชน	ชื่อสถานที่	รองรับผู้พลัดถิ่น (จำนวนคน)	สถานที่อยู่ในความรับผิดชอบของ อบท./หน่วยงาน (ระบุ)	ชื่อ - สกุลผู้ประสาน	หมายเลขโทรศัพท์	สิ่งอำนวยความสะดวกปัจจุบัน			คำพิภพ GPS
									ไฟฟ้า	ประปา	ห้องสุขา (จำนวนห้อง)	
๓๙	เมือง	อำเภอย	หมู่ ๑๔ บ้านทุ่งยาว	ศาลาหมู่บ้าน / สถาบันทางสังคม ตำบลอ่าวน้อย	๕๐๐	องค์การบริหารส่วนตำบลอ่าวน้อย	นางสาวนันทพร ปาประทีป	๐๘๔๔๓๓๖๐๘๒๖	✓	✓	๑๐	
๔๐	เมือง	อำเภอย	หมู่ ๑๕ บ้านไร่สุข	ศาลาหมู่บ้าน	๕๐๐	องค์การบริหารส่วนตำบลอ่าวน้อย	นายณัฐดนัย สิงห์สืบ	๐๙๙๙๙๖๒๙๕๕	✓	✓	๕	
๔๑	เมือง	อำเภอย	หมู่ ๑๖ บ้านบึงใหญ่	โรงเรียนบ้านบึง / ศาลาหมู่บ้าน	๑๒๐๐	องค์การบริหารส่วนตำบลอ่าวน้อย	นายศักดิ์ชาย สุกระศรี	๐๙๙๙๐๕๓๐๕๕๔	✓	✓	๒๕	
๔๒	เมือง	อำเภอย	หมู่ ๑๐	โรงเรียนท่าสนุกรายบุรีบุรีรัมย์	๑๐๐	เทศบาลตำบล กม.5	นายสมชาย อยู่ยงสิทธิ์	๐๙๙๙๙๙๙๙๙๙๙๙	✓	✓	๒๐	
๔๓	เมือง	อำเภอย	หมู่ ๑๐	วัดนิคมราษฎร์รังสรรค์	๑๐๐	เทศบาลตำบล กม.5	นายอานนท์ อ่ำพันธ์	๐๖๒๒๖๖๙๕๙๖๒	✓	✓	๒๕	
๔๔	เมือง	อำเภอย	หมู่ ๑๐	โรงเรียนอ่าวน้อยวิทยานิคม	๑๒๐	เทศบาลตำบล กม.5	นายสมชาย อยู่ยงสิทธิ์	๐๙๒๒๙๙๙๙๙๙๙๙๙	✓	✓	๒๕	
๔๕	เมือง	บ่อนอก	คลองชายธง	โรงเรียนหัวทากอวิทยาชัย	๕๐๐	สำนักงานเขตพื้นที่การศึกษา วิทยาเขตอ่าวน้อย	นายอนุพร ทวีพัฒน์ดิตร	๐๙๖๖๒๒๑๑๑๑๑	✓	✓	๖	
๔๖	เมือง	ประจวบฯ	ถนนสระสี่	วิทยาลัยเทคนิคประจวบ	๑๐๐		รอง ผอ.ศุภฤกษ์	๐๘๕๕๒๖๓ ๙๐๒๐๐	✓	✓	✓	
๔๗	เมืองประจวบฯ	คลองวาง	๑	เทศบาลตำบลคลองวาง	๒๐๐	วัดคลองวาง	สืบเอกชัย เกษมทัต	๐๘๙๐๒๒๑๑๑๑๑๙				
๔๘	เมือง	เกาะหลัก	หมู่ที่ ๓	องค์การบริหารส่วนตำบลเกาะหลัก	๑๐๐	อบต.เกาะหลัก	นายวัลลพ ศรีงาม	๐๘๙๖๒๕๖๒๑๙๖	✓	✓	๑๒	๑๑.๔๘๕๕๘๘๘๘.๐๘๙๙.๕๕๕.๒๑๒๑๔
๔๙	เมือง	ประจวบฯ	ถนนสระสี่	ร.ร. ประจวบวิทยลัย	๑๐๐		รอง ผอ.เสรี	๐๘๙๙ ๘๘๐ ๒๙๙๓๓	✓	✓	✓	
๕๐	เมือง	ประจวบฯ	ถนนประจวบคีรีขันธ์	สวนกีฬาหลังทุ่งประจวบฯ	๑๕๐		คุณวัชรินทร์	๐๘๑ ๒๗๒ ๖๙๒๒๒	✓	✓	✓	
๕๑	เมือง	ห้วยทราย	หมู่ ๑ บ้านวังด้วน	โรงเรียนบ้านหัวน้ําพุ	๒๐๐	องค์การบริหารส่วนตำบลห้วยทราย	นางจันทนา สืบเสน	๐๖๒๖-๙๔๑-๙๒๒๓	✓	✓	๒๐	๑๑.๙๖๖๖๔, ๙๙.๙๒๓๓๘
๕๒	เมือง	ห้วยทราย	หมู่ ๓ บ้านวังมะเดื่อ	โรงเรียนพัฒนาประชาสรรค์	๒๐๐	องค์การบริหารส่วนตำบลห้วยทราย	นางสาวภรณ์ น้อยจิตต์	๐๙๕๕-๘๙๙-๘๑๙๒	✓	✓	๓๐	๑๑.๖๘๘๘๘, ๙๙.๖๖๓๓๙
๕๓	เมือง	ห้วยทราย	หมู่ ๓ บ้านวังมะเดื่อ	วัดวังมะเดื่อ	๒๕๐	องค์การบริหารส่วนตำบลห้วยทราย	พระมหาสุภาพร ฐิตสุนธี	๐๖๓๑-๕๕๙-๒๗๕๐	✓	✓	๑๕	๑๑.๖๘๘๘๘, ๙๙.๖๖๓๓๙
๕๔	เมือง	ห้วยทราย	หมู่ ๔ บ้านคลองกะลอม	โรงเรียนเศรษฐวิทย์วิทยา	๑๐๐	องค์การบริหารส่วนตำบลห้วยทราย	นางงกมล พรหมเสนา	๐๙๕๕-๒๕๙-๑๒๓๓	✓	✓	๒๐	๑๑.๖๗๖๖๖, ๙๙.๖๕๐๑๔
๕๕	เมือง	ห้วยทราย	หมู่ ๔ บ้านคลองกะลอม	วัดคลองกะลอมประชาสรรค์	๒๐๐	องค์การบริหารส่วนตำบลห้วยทราย	พระปิฎกอภิรักษ์ บุญระกัญญา	๐๘๕๕๐๑๑-๖๒๒๖๖	✓	✓	๑๕	๑๑.๖๗๘๘๓, ๙๙.๖๕๐๑๔
๕๖	เมือง	ห้วยทราย	หมู่ ๑๐ บ้านหัวโก	โรงเรียนประชารังสรรค์	๑๐๐	องค์การบริหารส่วนตำบลห้วยทราย	นายสมภาร พอมสิน	๐๘๕๕-๕๕๙-๓๙๙๙๙๙	✓	✓	๑๐	๑๑.๗๑๑๑๑, ๙๙.๖๘๕๕๘

แบบสำรวจการเตรียมความพร้อมศูนย์พักพิงชั่วคราว (กรณีอุทกภัย) ปี 2565

จังหวัดประจวบคีรีขันธ์

ข้อมูล ณ วันที่ 28 มิถุนายน 2565

ที่	อำเภอ	ตำบล	หมู่บ้าน/ชุมชน	ชื่อสถานที่	รองรับผู้พลัดถิ่น (จำนวนคน)	สถานที่อยู่ในความรับผิดชอบของ อบต./หน่วยงาน (ระบุ)	ชื่อ - สกุลผู้ประสาน	หมายเลขโทรศัพท์	สิ่งอำนวยความสะดวกในปัจจุบัน		ค่าติดตั้ง GPS
									ไฟฟ้า	ประปา	
๔๗	เมือง	ห้วยทราย	หมู่ ๑๑ บ้านต้นเกตุ	วัดเขาทรายงาม	๒๐๐	องค์การบริหารส่วนตำบลห้วยทราย	พระอภิวรรณสารคุณ วิมลสิริใส	๐๔๓-๓๐๘-๓๓๔๐	✓	✓	๑๑.๗๑๖๖, ๑๑๗.๗๑๘๑
๔๘	ทับชะมา	เขาถ้ำ	๑	ศาลาเอนกประสงค์	๑๒๐	หมู่บ้าน/อบต.	นายบุญพันธ์ หอดสนิท	๐๘๖-๐๕๕๗๕๕๑	✓	✓	๑๑๗.๗๑๖๖, UTM๑๑๗๑๐๑๑
๔๙	ทับชะมา	เขาถ้ำ	๒	ศาลาเอนกประสงค์	๑๒๐	หมู่บ้าน/อบต.	นายเปุญญ์ คำระกาย	๐๘๑-๕๕๗๕๕๕๒	✓	✓	๑๑๗.๗๑๖๖, UTM๑๑๗๑๐๑๑
๑๐๐	ทับชะมา	เขาถ้ำ	๓	ศาลาเอนกประสงค์	๓๕๒	หมู่บ้าน/อบต.	นายเอกษณะ กระทุ่มศรี	๐๘๖-๑๖๖๕๑๕๕	✓	✓	๑๑๗.๗๑๖๖, UTM๑๑๗๑๐๑๑
๑๐๑	ทับชะมา	เขาถ้ำ	๑,๓	โรงเรียนนาถ้อม	๑๒๐	โรงเรียน	นางเพ็ญพิศ จุลเนียม	-	✓	✓	๑๑๗.๗๑๖๖, UTM๑๑๗๑๐๑๑
๑๐๒	ทับชะมา	เขาถ้ำ	๔	อาคารหอประชุม อบต.เขาถ้ำ	๔๒๐	หมู่บ้าน/อบต.	นายแดงศักดิ์ อิมแก้ว	๐๘๑-๕๕๗๐๕๕๕	✓	✓	๑๑๗.๗๑๖๖, UTM๑๑๗๑๐๑๑
๑๐๓	ทับชะมา	เขาถ้ำ	๕,๙	โรงเรียนบ้านมะเดื่อทอง	๕๓๒	โรงเรียน	นายเมธา ศรีกำเนิด	๐๖๓-๕๕๐๒๑๒๒	✓	✓	๑๑๗.๗๑๖๖, UTM๑๑๗๑๐๑๑
๑๐๔	ทับชะมา	เขาถ้ำ	๖	โรงเรียนวัดทุ่งกลาง	๒๑๖	โรงเรียน	น.ส.จันทพรพร วรศักดิ์	๐๘๗-๑๖๖๕๑๕๕	✓	✓	๑๑๗.๗๑๖๖, UTM๑๑๗๑๐๑๑
๑๐๕	ทับชะมา	เขาถ้ำ	๖	วัดทุ่งกลาง	๑๕๐	หมู่บ้าน/อบต.	นายสมพล ศรีระอาด	๐๘๖-๐๕๖๑๖๒๗	✓	✓	๑๑๗.๗๑๖๖, UTM๑๑๗๑๐๑๑
๑๐๖	ทับชะมา	เขาถ้ำ	๗	โรงเรียนบ้านหุดะแบก	๑๐๐	โรงเรียน	นายสวัสดิ์ ตั้งสุขสันต์	๐๘๙-๒๕๕๕๕๕๗๓	✓	✓	๑๑๗.๗๑๖๖, UTM๑๑๗๑๐๑๑
๑๐๗	ทับชะมา	เขาถ้ำ	๘	โรงเรียนบ้านดอนใจดี	๒๑๖	โรงเรียน	นางเมธิสา ตั้งสุขสันต์	๐๘๙-๕๑๖๖๕๑๕	✓	✓	๑๑๗.๗๑๖๖, UTM๑๑๗๑๐๑๑
๑๐๘	ทับชะมา	เขาถ้ำ	๘	ศาลาเอนกประสงค์	๑๒๐	หมู่บ้าน/อบต.	นายสืบ จันทูกลิ่น	๐๘๕-๕๑๕๑๑๗๕	✓	✓	๑๑๗.๗๑๖๖, UTM๑๑๗๑๐๑๑
๑๐๙	ทับชะมา	เขาถ้ำ	๙	ศาลาเอนกประสงค์	๑๒๐	หมู่บ้าน/อบต.	นายยุคลเดช อ่อนนุ่ม	๐๘๗-๑๖๖๕๑๕๕	✓	✓	๑๑๗.๗๑๖๖, UTM๑๑๗๑๐๑๑
๑๑๐	ทับชะมา	เขาถ้ำ	๑๐	ศาลาเอนกประสงค์	๑๒๐	หมู่บ้าน/อบต.	นายอนุศักดิ์ เสี่ยงเพราะ	๐๘๑-๕๓๗๐๑๓๕	✓	✓	๑๑๗.๗๑๖๖, UTM๑๑๗๑๐๑๑

แบบสำรวจการเตรียมความพร้อมศูนย์พักพิงชั่วคราว (กรณีอุทกภัย) ปี 2565

จังหวัดประจวบคีรีขันธ์

ข้อมูล ณ วันที่ 28 มิถุนายน 2565

ที่	อำเภอ	ตำบล	หมู่บ้าน/ชุมชน	ชื่อสถานที่	รองรับผู้อพยพ (จำนวนคน)	สถานที่อยู่ในความรับผิดชอบของ อบท./หน่วยงาน (ระบุ)	ชื่อ - สกุล ผู้ประสาน	หมายเลขโทรศัพท์	สิ่งสาธารณูปโภคที่มีอยู่ในปัจจุบัน			ค่าพิกัด GPS
									ไฟฟ้า	ประปา	ห้องส้วมา (จำนวนห้อง)	
๑๒๘	บางสะพาน	ทองมงคล	หมู่ที่ ๑	ร.ร.บ้านวังยาว		สพฐ.	นายจำลอง แก้วไทรนันท์	๐๘๗๑๖๓๗๐๗๕	✓	✓	๘	
๑๒๙	บางสะพาน	ทองมงคล	หมู่ที่ ๓	ร.ร.บ้านราษฎร์ประสงค์		สพฐ.	นายจำลอง แก้วไทรนันท์	๐๘๗๑๖๓๗๐๗๕	✓	✓	๕	
๑๓๐	บางสะพาน	ทองมงคล	หมู่ที่ ๕	ร.ร.บ้านธรรมรัตน์		สพฐ.	นายจำลอง แก้วไทรนันท์	๐๘๗๑๖๓๗๐๗๕	✓	✓	๘	
๑๓๑	บางสะพาน	ทองมงคล	หมู่ที่ ๖	ร.ร.บ้านทองมงคล		สพฐ.	นายจำลอง แก้วไทรนันท์	๐๘๗๑๖๓๗๐๗๕	✓	✓	๗	
๑๓๒	บางสะพาน	ทองมงคล	หมู่ที่ ๘	ร.ร.บ้านโนนสือค		อบต.ทองมงคล	ผู้ใหญ่บ้าน	๐๙๕๒๒๒๒๕๕๕	✓	✓	๙	
๑๓๓	บางสะพาน	ทองมงคล	หมู่ที่ ๖	วัดทองมงคล		อบต.ทองมงคล	กำนัน	๐๘๑๒๒๖๓๕๒๕	✓	✓	๗	
๑๓๔	บางสะพาน	ทองมงคล	หมู่ที่ ๕	วัดธรรมรัตน์		อบต.ทองมงคล	ผู้ใหญ่บ้าน	๐๘๖๐๔๑๗๒๒๑	✓	✓	๕	
๑๓๕	บางสะพาน	ทองมงคล	หมู่ที่ ๓	วัดราษฎร์ประสงค์		อบต.ทองมงคล	ผู้ใหญ่บ้าน	๐๙๖๐๗๕๗๕๕	✓	✓	๖	
๑๓๖	บางสะพานน้อย	ช้างแรกร	หมู่ที่ ๓	ร.ร.อนุบาลบางสะพานน้อย	๑๕๐		ผู้อำนวยการโรงเรียน	๐๘๑ ๙๔๑ ๕๓๑๐	✓	✓		
๑๓๗	บางสะพานน้อย	ช้างแรกร	หมู่ที่ ๒	ร.ร.มูลนิธิศึกษา	๑๕๐		ผู้อำนวยการโรงเรียน	๐๘๙ ๒๒๙ ๒๗๓๑	✓			
๑๓๘	บางสะพานน้อย	ปากแพกร	หมู่ที่ ๖	ร.ร.บ้านหนองหัวฝัก	๑๕๐		ผู้อำนวยการโรงเรียน	๐๘๔ ๘๘๔ ๙๒๐๕	✓	✓		
๑๓๙	บางสะพานน้อย	ปากแพกร	หมู่ที่ ๕	ร.ร.บ้านไชยราช	๒๐๐		ผู้อำนวยการโรงเรียน	๐๘๑ ๘๕๖ ๕๕๓๙	✓	✓		

ภาคผนวก ง.
ผังการติดต่อสื่อสาร บัญชี
หมายเลขโทรศัพท์

ระบบการสื่อสาร

๑ ระบบสื่อสารหลัก คือ ระบบสื่อสารที่มีใช้งานโดยทั่วไปของหน่วยงาน และองค์กรปกครองส่วนท้องถิ่นต่าง ๆ เป็นช่องทางติดต่อสื่อสารระหว่างหน่วยงานกับหน่วยงาน และระหว่างหน่วยงานกับประชาชน ซึ่งทุกหน่วยงานต้องจัดเตรียมไว้ให้พร้อมใช้ติดต่อสื่อสารได้ตลอดเวลาและเข้าถึงข้อมูลที่จำเป็นในการบริหารจัดการสาธารณภัยอย่างทั่วถึง ดังนี้

โทรศัพท์/โทรสาร

๑) สำนักงานป้องกันและบรรเทาสาธารณภัยจังหวัด โทรศัพท์/โทรสาร. ๐-๓๒๖๐-๒๐๖๑

๐-๓๒๖๐-๔๕๗๒

๒) สำนักงานประชาสัมพันธ์จังหวัดประจวบคีรีขันธ์ โทรศัพท์. ๐-๓๒๖๐-๒๐๖๑

๓) บริษัท ทีโอที จำกัด (มหาชน) สาขาประจวบคีรีขันธ์ โทรศัพท์. ๐-๓๒๕๒-๐๔๕๖

๒. ระบบสื่อสารรอง คือ ระบบสื่อสารที่มีใช้โดยทั่วไป และใช้งานควบคู่กับระบบสื่อสารหลักเป็นช่องทางเสริมในการติดต่อสื่อสาร โดยองค์กรปกครองส่วนท้องถิ่น และหน่วยงานที่เกี่ยวข้องจะต้องจัดให้มีระบบการสื่อสารรองให้สามารถติดต่อสื่อสารได้อย่างทั่วถึง

ข่ายวิทยุสื่อสาร ระบบ HF

๑) ความถี่หลัก ๑๖๑.๒๐๐ MHZ นามเรียกขาน “ปก.ประจวบ”

๒) ความถี่สำรอง ๑๕๒.๔๒๕ MHZ นามเรียกขาน “เมืองประจวบ”

๓) ความถี่สำรอง ๑๕๕.๔๗๕ MHZ นามเรียกขาน “ประจวบฯ ๒” ของโรงพยาบาลประจวบคีรีขันธ์

๔) ความถี่สำรอง ๑๕๕.๔๗๕ MHZ นามเรียกขาน “หัวหิน ๒”

๕) ความถี่สำรอง ๑๔๕.๖๒๕ MHZ นามเรียกขาน “วิทยุสมัครเล่นประจวบคีรีขันธ์” ของชมรมวิทยุสมัครเล่นจังหวัดประจวบคีรีขันธ์

๓. ระบบสื่อสารสำรอง

ระบบสื่อสารสำรอง ได้จัดเตรียมระบบสื่อสารสำรองไว้ทดแทนในกรณีระบบสื่อสารหลักไม่สามารถใช้ได้ เช่น โทรศัพท์ โทรสาร โทรศัพท์เคลื่อนที่

๑) โทรศัพท์เคลื่อนที่แจ้งเหตุ

- หัวหน้าสำนักงานป้องกันและบรรเทาสาธารณภัยจังหวัด โทรศัพท์ ๐๘-๙๙๖๙-๖๗๔๔

- ปลัดจังหวัดประจวบคีรีขันธ์ โทรศัพท์ ๐๘-๙๒๕๔-๘๗๒๐

- ระบบ CALL CENTER แจ้งเหตุด่วน

๑) แจ้งเหตุแพทย์ฉุกเฉิน โทร. ๑๖๖๙

๒) แจ้งเหตุไฟไหม้ โทร. ๑๙๙

๓) แจ้งเหตุด่วนเหตุร้าย โทร. ๑๙๑

๔) แจ้งเหตุสาธารณภัย โทร. ๑๗๘๔

๕) แจ้งเหตุกระแสไฟฟ้าขัดข้อง โทร. ๑๑๒๙

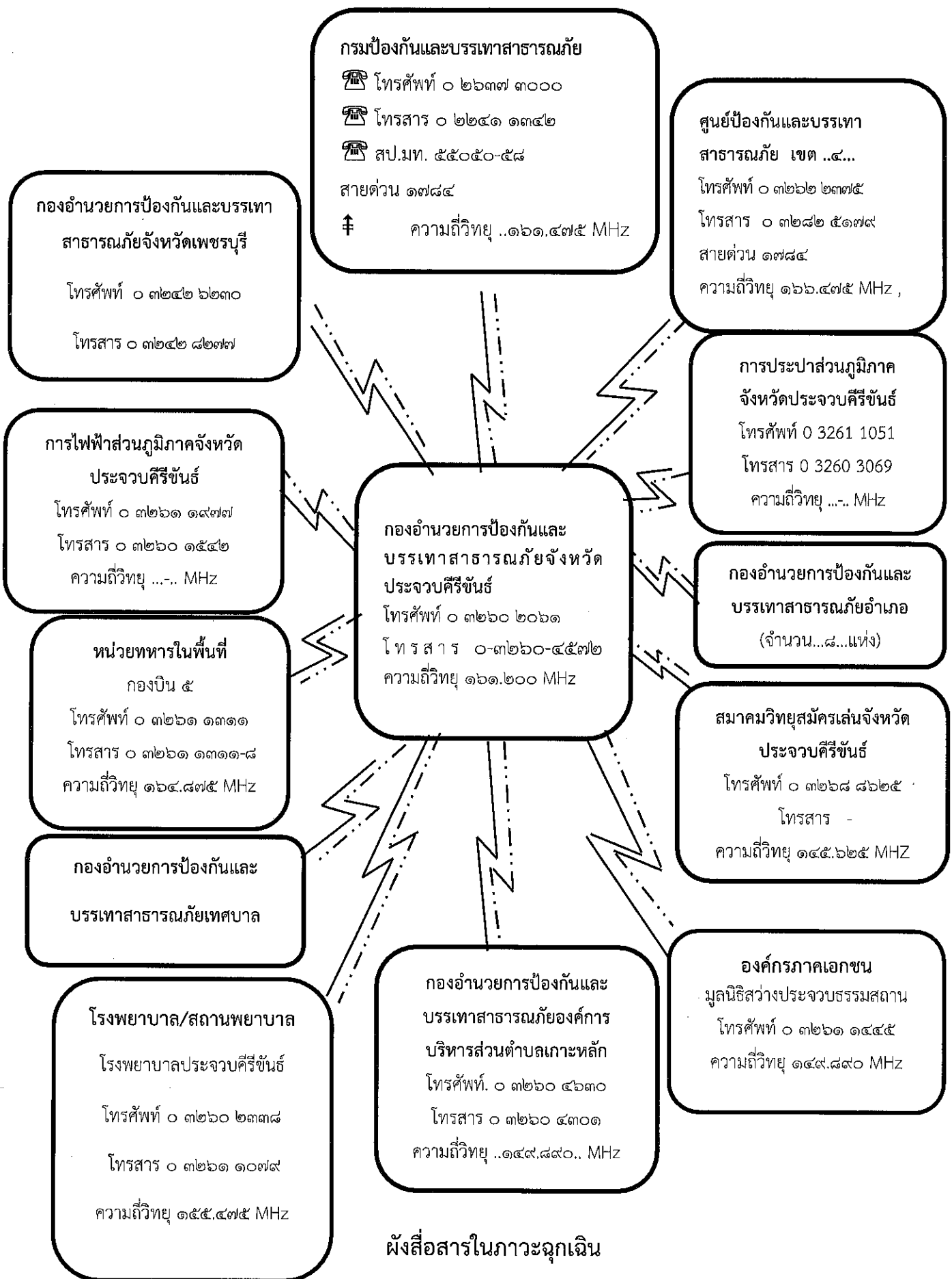
๖) แจ้งการประปา น้ำไม่ไหล โทร. ๑๖๖๒

๗) แจ้งศูนย์คุ้มครองผู้โดยสารรถสาธารณะ โทร. ๑๕๘๔

๒) สถานีวิทยุกระจายเสียงประจวบคีรีขันธ์ ๑๐๒.๒๕ MHZ โทรศัพท์ ๐๓๒-๖๐๓๒๗๕

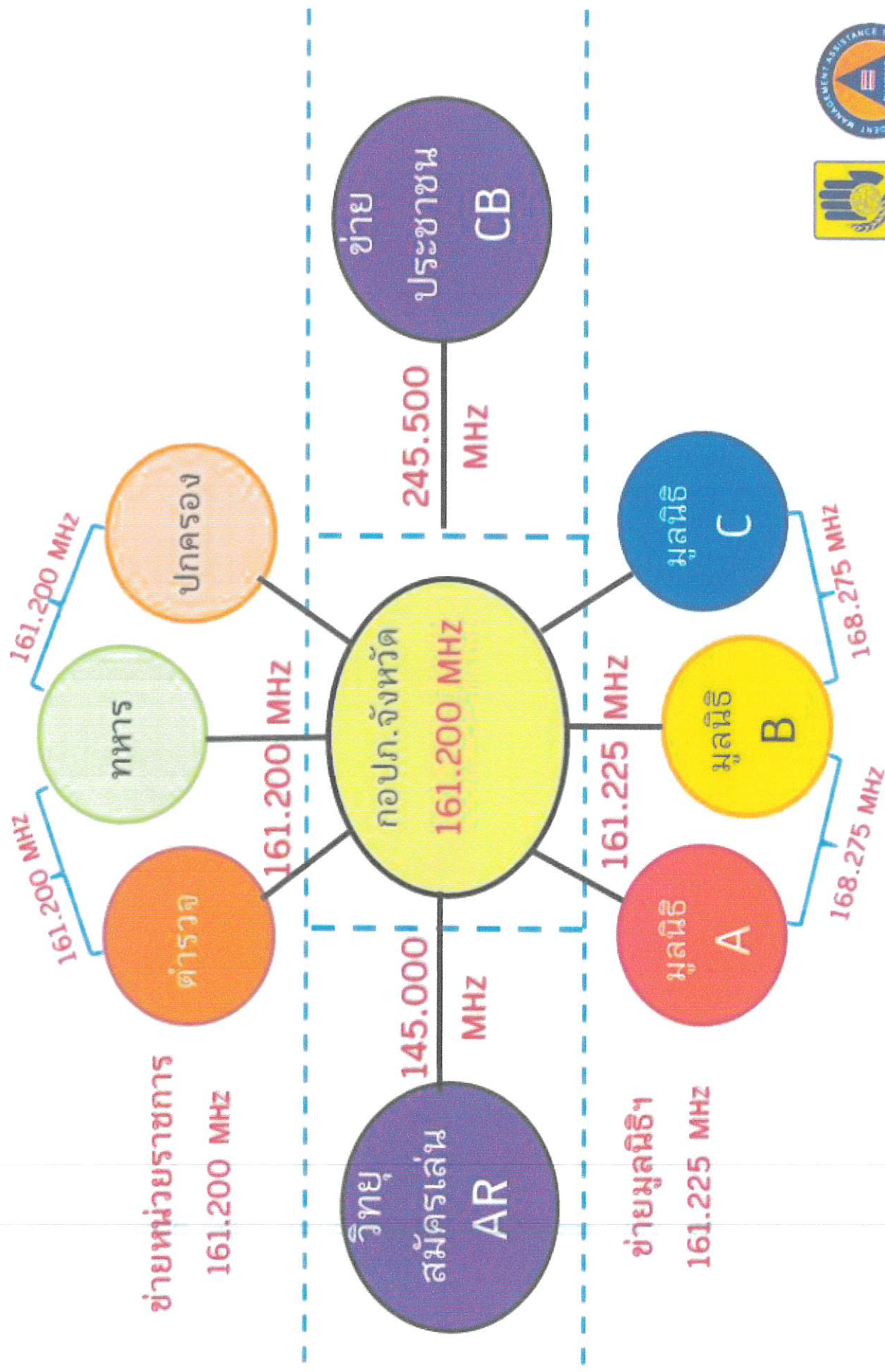
๓) สถานีวิทยุกระจายเสียงหัวหิน ๙๘.๗๕ MHZ โทรศัพท์

๔) สถานีวิทยุ อสมท. จังหวัดประจวบคีรีขันธ์ ๑๐๖.๒๕ MHZ โทรศัพท์ ๐๓๒ ๖๑๑ ๙๘๒



ผังสื่อสารในภาวะฉุกเฉิน

ผังข่ายสื่อสาร กองอำนวยการป้องกันและบรรเทาสาธารณภัยอำเภอ/จังหวัด



ภาคผนวก จ.
บัญชีอุปกรณ์เตือนภัย

จุดติดตั้งอุปกรณ์เตือนภัย จังหวัดประจวบคีรีขันธ์

25 มีค 2565

ลำดับ	Code	รหัส	สถานที่ตั้ง			รหัสศรภูมิต	พิกัด	ผู้ติดต่อ	โทร.	
			ที่ตั้ง	ตำบล	อำเภอ					
1	ควบคุม		สำนักงานป้องกันและบรรเทาสาธารณภัยจังหวัดประจวบคีรีขันธ์	ประจวบคีรีขันธ์	เมือง	8.002E+10	n11.80188	e099.79213	พิทักษ์	08-1194911-2
2	EVAC	EF11	สำนักงานป้องกันและบรรเทาสาธารณภัยจังหวัดประจวบคีรีขันธ์	ประจวบคีรีขันธ์	เมือง	8.003E+10	n11.80188	e099.79213	พิทักษ์	08-1194911-2
3	EVAC	EF12	สถานีวิทยุกระจายเสียงแห่งประเทศไทย สวท.	ประจวบคีรีขันธ์	เมือง	8.003E+10	n11.83568	e099.80164	จิวิฐิร	09-515241-5
4	หอเตือน	EF04	ศาลาเอนกประสงค์ บ้านในเือก ม.8	ทอมงคล	บางสะพาน	3.0101E+10	n11.18093	e099.35519	สุเชต	09-4242254-5
5	หอเตือน	EF05	บ้านวังน้อย ม.8	สามกระบวย	กุยบุรี	3.0101E+10	n12.20189	e099.80016	พิง	08-2299107-4
6	หอเตือน	EF06	บ้านฟ้าประทาน	ห้วยสัตว์ใหญ่	หัวหิน	3.0101E+10	n11.54576	e099.53888	สัญญา	08-1553792-8
7	หอเตือน	EF07	ศาลาเอนกประสงค์บ้านช่องขวาง	ทับสะแก	ทับสะแก	3.0101E+10	n12.51795	e099.63789	ปูน	08-9524041-5
8	หอเตือน	EF08	ศาลาเอนกประสงค์กลางหมู่บ้าน บ้านหนองป่า ม.3	ศาลาลัย	300ยอด	3.0101E+10	n12.26837	e099.76816	ชัยพร	08-9836090-4
9	หอเตือน	EF09	วัดวังมะเตือ	ห้วยทราย	เมือง	3.0101E+10	n11.70060	e099.65981	อบต.ห้วยทราย	0-3257-8318
10	หอเตือน	EF10	ตรงข้าม อบต.วังกึ่ง	วังกึ่ง	ปราณบุรี	3.0101E+10	n12.40721	e099.95257	ก้านสุรินทร์	08-3559355-7
11	หอเตือน	EF01	ชายทะเลทางลงโรงแรมโซฟิเทล	หนองแก	หัวหิน	3010301951	n12.56711	e99.96295	ท.หัวหิน	0-3251-1047
12	หอเตือน	EF02	บ้านปากน้ำปราณ ม.2	ปากน้ำปราณ	ปราณบุรี	3010302051	n12.39712	e099.99514	อบต.ปากน้ำ	0-3263-0755
13	หอเตือน	EF03	บ้านดอนสำราญ หมู่ 1	แม่รำพึง	บางสะพาน	3010302151	11.2766	99.545458	สุพล	08-4893444-6
14	หอข่าว	TH18	ที่ทำการชุมชนตะเกียบ	หนองแก	หัวหิน	8.004E+10	n12.52720	e099.97057	ธานี	
15	หอข่าว	TH20	โรงเรียนบ้านดอนสำราญ หมู่ 1	แม่รำพึง	บางสะพาน	8.004E+10	n11.27672	e099.54560	ชนะพัต	08-1776642-4
16	หอข่าว	TH19	ศูนย์ปฏิบัติการ อบต.ปากน้ำปราณ	ปากน้ำปราณ	ปราณบุรี	8.004E+10	n12.36985	e099.98762	นันท์กิจ	08-6166948-6
17	CSC	AB20	อาคารเทศบาลเมืองหัวหิน	ท.หัวหิน	หัวหิน	8.005E+10	n12.56804	e099.95554	ปราการ	08-6178867-1
18	CSC	AB22	อาคาร อปพร.แม่รำพึง	แม่รำพึง	บางสะพาน	8.005E+10	n11.20297	e099.56247	สุพล	08-4893444-6
19	CSC	AB19	งานป้องกัน ทด.ปากน้ำปราณ	ปากน้ำปราณ	ปราณบุรี	8.005E+10	n12.39345	e099.98831	นันท์กิจ	08-6169948-6
20	CSC	AB66	งานป้องกัน ท.หัวหิน (ซอย 102)	หัวหิน	หัวหิน	n12.54538	e099.95975		วรพจน์	08-0111867-8
21	CSC	AB67	งานป้องกัน ท.หัวหิน (หน่วยหลัก)	หัวหิน	หัวหิน	n12.59803	e099.98839		ชัชฎสิทธิ์	09-5229795-2
22	CSC	AB68	ศูนย์ อปพร.หัวหิน	หัวหิน	หัวหิน	n12.59962	e099.95367		สำเนา	09-3960548-1



ภาคผนวก จ.
การแบ่งมอบหน้าที่ และพื้นที่
รับผิดชอบ

ที่	อำเภอ	หน่วยพลเรือน	หน่วยทหาร	ตำรวจตระเวนชายแดนรับผิดชอบภาคใต้ กก.ตชด.๑๔	หมายเหตุ
๑	หัวหิน	- ชลประทานที่ ๑๔ - เทศบาลเมืองหัวหิน	- มทบ. ๑๕ - ศูนย์การทหารราบ (ค่ายธนระริชต์) - หน่วยเฉพาะกิจจงอางศึก	- ร้อย ตชด.๑๔๕	กรณีในพื้นที่ไม่เกิดภัย ให้พิจารณาดำเนินการในพื้นที่อื่นๆ ที่เกิดภัย
๒	ปราณบุรี	- ชลประทานที่ ๑๔	- มทบ. ๑๕ - ศูนย์การทหารราบ (ค่ายธนระริชต์) - หน่วยเฉพาะกิจจงอางศึก	- ร้อย ตชด.๑๔๕	
๓	สามร้อยยอด	- ศูนย์ ปภ.เขต ๔	- มทบ. ๑๕ - ศูนย์การทหารราบ (ค่ายธนระริชต์) - หน่วยเฉพาะกิจจงอางศึก	- ร้อย ตชด.๑๔๕	
๔	กุยบุรี	- ศูนย์ ปภ.เขต ๔	- มทบ. ๑๕ - ศูนย์การทหารราบ (ค่ายธนระริชต์) - หน่วยเฉพาะกิจจงอางศึก	- ร้อย ตชด.๑๔๕	
๕	เมืองประจวบคีรีขันธ์	- โครงการชลประทานจังหวัด - แขวงทางหลวงชนบท - เทศบาลเมืองประจวบ	- กองบิน ๕ - ศูนย์การกำลังสำรอง - หน่วยเฉพาะกิจจงอางศึก	- ร้อย ตชด.๑๔๖	
๖	ทับสะแก	- ทรัพยากรน้ำภาค ๗ - โครงการชลประทานจังหวัด	- กองบิน ๕ - ศูนย์การกำลังสำรอง - หน่วยเฉพาะกิจจงอางศึก	- ร้อย ตชด.๑๔๖	
๗	บางสะพาน	- ศูนย์ ปภ.เขต ๔	- ศูนย์การทหารราบ (ค่ายธนระริชต์) - กองบิน ๕ - หน่วยเฉพาะกิจจงอางศึก	- ร้อย ตชด.๑๔๗	
๘	บางสะพานน้อย	- ทรัพยากรน้ำภาค ๗	- ศูนย์การทหารราบ (ค่ายธนระริชต์) - กองบิน ๕ - หน่วยเฉพาะกิจจงอางศึก	- ร้อย ตชด.๑๔๗	

ภาคผนวก ช.
บัญชีเครื่องมืออุปกรณ์

