

**ด่วนที่สุด**

ที่ ลป (กปภจ) ๐๐๒๑ / ๑๖๗/๒๗



กองอำนวยการป้องกันและบรรเทาสาธารณภัย  
จังหวัดลำปาง ถนนวชิราวุธดำเนิน ลป ๕๒๐๐๐

๒๕๐ กรกฎาคม ๒๕๖๖

เรื่อง การเตรียมการป้องกันและแก้ไขปัญหาอุทกภัยจังหวัดลำปาง ปี ๒๕๖๖

เรียน อธิบดีกรมป้องกันและบรรเทาสาธารณภัย

อ้างถึง หนังสือกองบัญชาการป้องกันและบรรเทาสาธารณภัยแห่งชาติ ด่วนที่สุด ที่ มท (บกปภ) ๐๖๒๔ / ว ๓๐  
ลงวันที่ ๑๘ พฤษภาคม ๒๕๖๖

สิ่งที่ส่งมาด้วย ๑. คำสั่งจัดตั้งศูนย์บัญชาการเหตุการณ์อุทกภัยและดินถล่มจังหวัดลำปาง ปี ๒๕๖๖ จำนวน ๑ ชุด  
๒. แผนเผชิญเหตุอุทกภัยและดินถล่มจังหวัดลำปาง ปี ๒๕๖๖ จำนวน ๑ ชุด

ตามที่ กองบัญชาการป้องกันและบรรเทาสาธารณภัยแห่งชาติ แจ้งให้กองอำนวยการป้องกัน  
และบรรเทาสาธารณภัยจังหวัด ดำเนินการเตรียมความพร้อมรับสถานการณ์อุทกภัยในช่วงฤดูฝน ปี ๒๕๖๖ นั้น

ในการนี้ เพื่อให้การเตรียมพร้อมรับสถานการณ์อุทกภัยจังหวัดลำปาง ปี ๒๕๖๖ เป็นไปอย่าง  
มีประสิทธิภาพ กองอำนวยการป้องกันและบรรเทาสาธารณภัยจังหวัดลำปาง จึงขอส่งสำเนาคำสั่งจัดตั้งศูนย์ฯ  
และแผนเผชิญเหตุฯ ให้กองอำนวยการป้องกันและบรรเทาสาธารณภัยกลาง รายละเอียดตามสิ่งที่ส่งมาด้วย

จึงเรียนมาเพื่อโปรดทราบ

ขอแสดงความนับถือ

(นายชัชวาลย์ ฉายะบุตร)

ผู้ว่าราชการจังหวัดลำปาง

ผู้อำนวยการจังหวัด

สำนักงานป้องกันและบรรเทาสาธารณภัยจังหวัดลำปาง

ฝ่ายแผนและอำนวยการป้องกันและบรรเทาสาธารณภัย

โทร / โทรสาร ๐ ๕๔๒๖ ๕๐๗๒ - ๔



**ปก.ภาวสุกศวรรษที่ ๓**

“เป็นหน่วยงานกลางในการป้องกันและบรรเทาสาธารณภัย  
ที่ทันสมัยและมีประสิทธิภาพสูง”





คำสั่งกองอำนวยการป้องกันและบรรเทาสาธารณภัยจังหวัดลำปาง

ที่ มธษ๑ / ๒๕๖๖

เรื่อง จัดตั้งศูนย์บัญชาการเหตุการณ์อุทกภัยและดินถล่มจังหวัดลำปาง ปี ๒๕๖๖

ด้วยกรมอุตุนิยมวิทยาได้คาดการณ์ลักษณะอากาศช่วงฤดูฝนของประเทศไทย ปี ๒๕๖๖ ว่าฤดูฝนของประเทศไทยปีนี้ จะเริ่มต้นประมาณปลายสัปดาห์ที่ ๓ ของเดือนพฤษภาคม ๒๕๖๖ และจะสิ้นสุดประมาณกลางเดือนตุลาคม ๒๕๖๖ โดยปริมาณฝนรวมของประเทศจะน้อยกว่าค่าเฉลี่ยปกติเล็กน้อย และในช่วงเดือนสิงหาคม กันยายน และตุลาคม เป็นช่วงที่มีฝนตกชุกหนาแน่นที่สุด และมีโอกาสสูงที่จะมีพายุหมุนเขตร้อนเคลื่อนผ่านบริเวณประเทศไทย ส่งผลให้มีฝนตกหนักถึงหนักมากและก่อให้เกิดสภาวะน้ำท่วมฉับพลัน น้ำป่าไหลหลาก รวมทั้งน้ำล้นตลิ่งในหลายพื้นที่ ซึ่งสถานการณ์ดังกล่าวอาจส่งผลกระทบต่อ การเกิดอุทกภัย และดินถล่มขึ้นในพื้นที่เสี่ยงภัยของจังหวัดลำปาง

อาศัยอำนาจตามความในมาตรา ๑๕ แห่งพระราชบัญญัติป้องกันและบรรเทาสาธารณภัย พ.ศ. ๒๕๕๐ ได้บัญญัติให้ผู้ว่าราชการจังหวัด รับผิดชอบการป้องกันและบรรเทาสาธารณภัยในเขตจังหวัด ประกอบกับแผนการป้องกันและบรรเทาสาธารณภัยแห่งชาติ พ.ศ. ๒๕๖๔ - ๒๕๗๐ และแผนการป้องกันและบรรเทาสาธารณภัยจังหวัดลำปาง พ.ศ. ๒๕๖๔ - ๒๕๗๐ ได้กำหนดแนวทางปฏิบัติในการจัดการภัย เมื่อเกิดหรือคาดว่าจะเกิดสาธารณภัยในพื้นที่ ให้กองอำนวยการป้องกันและบรรเทาสาธารณภัยจังหวัด จัดตั้งศูนย์บัญชาการเหตุการณ์ ระดับจังหวัดขึ้น เพื่อเป็นศูนย์อำนวยการในการป้องกันและแก้ไขปัญหา จากสาธารณภัยในพื้นที่ ตลอดจนเป็นศูนย์กลางในการระดมสรรพกำลัง และทรัพยากรในการจัดการสาธารณภัย จากส่วนราชการ และหน่วยงานที่เกี่ยวข้อง เพื่อสนับสนุนกองอำนวยการป้องกันและบรรเทาสาธารณภัย อำเภอ เทศบาล และองค์การบริหารส่วนตำบล ดังนั้น กองอำนวยการป้องกันและบรรเทาสาธารณภัยจังหวัด ลำปาง จึงมีคำสั่ง ดังนี้

๑. จัดตั้งศูนย์บัญชาการเหตุการณ์อุทกภัยและดินถล่มจังหวัดลำปาง ปี ๒๕๖๖ ขึ้น เพื่อเป็น ศูนย์อำนวยการในการป้องกันและแก้ไขปัญหาอุทกภัยและดินถล่มในพื้นที่ และช่วยเหลือผู้ประสบภัย ให้เป็นไปด้วยความรวดเร็ว ทันต่อเหตุการณ์ โดยใช้สถานที่ของสำนักงานป้องกันและบรรเทาสาธารณภัย จังหวัดลำปาง เป็นที่ตั้งศูนย์บัญชาการเหตุการณ์ ตั้งแต่บัดนี้เป็นต้นไป จนกว่าจะมีคำสั่งเปลี่ยนแปลง

๒. โครงสร้างศูนย์บัญชาการเหตุการณ์อุทกภัยและดินถล่มจังหวัดลำปาง ปี ๒๕๖๖ มีองค์ประกอบ ดังนี้

๒.๑ ผู้บริหารศูนย์บัญชาการเหตุการณ์ ประกอบด้วย

- |                                       |                         |
|---------------------------------------|-------------------------|
| (๑) ผู้ว่าราชการจังหวัดลำปาง          | ผู้บัญชาการเหตุการณ์    |
| (๒) ผู้บัญชาการมณฑลทหารบกที่ ๓๒       | รองผู้บัญชาการเหตุการณ์ |
| (๓) ผู้บังคับการตำรวจภูธรจังหวัดลำปาง | รองผู้บัญชาการเหตุการณ์ |
| (๔) นายกองค้การบริหารส่วนจังหวัดลำปาง | รองผู้บัญชาการเหตุการณ์ |

/ ๒.๒ ส่วนอำนวยการ ...



## ๒.๒ ส่วนอำนวยการ มีองค์ประกอบดังนี้

### ๒.๒.๑ คณะทำงานอำนวยการ ประกอบด้วย

- (๑) รองผู้ว่าราชการจังหวัดลำปาง (ด้านความมั่นคง) ประธานคณะทำงาน
- (๒) รองผู้อำนวยการรักษาความมั่นคงภายในจังหวัดลำปาง (ฝ่ายทหาร) คณะทำงาน
- (๓) ปลัดจังหวัดลำปาง คณะทำงาน
- (๔) ผู้อำนวยการโครงการชลประทานจังหวัดลำปาง คณะทำงาน
- (๕) ผู้อำนวยการสำนักงานชลประทานที่ ๒ คณะทำงาน
- (๖) ผู้อำนวยการสำนักงานทรัพยากรน้ำแห่งชาติ ภาค ๑ คณะทำงาน
- (๗) ผู้อำนวยการสำนักงานทรัพยากรน้ำที่ ๑ คณะทำงาน
- (๘) ผู้อำนวยการสำนักงานทรัพยากรน้ำบาดาล เขต ๑ ลำปาง คณะทำงาน
- (๙) เกษตรและสหกรณ์จังหวัดลำปาง คณะทำงาน
- (๑๐) เกษตรจังหวัดลำปาง คณะทำงาน
- (๑๑) ประมงจังหวัดลำปาง คณะทำงาน
- (๑๒) ปศุสัตว์จังหวัดลำปาง คณะทำงาน
- (๑๓) ผู้อำนวยการสถานีอุตุนิยมวิทยาลำปาง คณะทำงาน
- (๑๔) นายอำเภอทุกอำเภอ คณะทำงาน
- (๑๕) ผู้จัดการการประปาส่วนภูมิภาค สาขาลำปาง คณะทำงาน
- (๑๖) หัวหน้าสำนักงานป้องกันและบรรเทาสาธารณภัยจังหวัดลำปาง คณะทำงานและเลขานุการ
- (๑๗) หัวหน้าฝ่ายแผนและอำนวยการ ป้องกันและบรรเทาสาธารณภัย สำนักงานป้องกันและบรรเทาสาธารณภัยจังหวัดลำปาง คณะทำงานและผู้ช่วยเลขานุการ

### อำนาจหน้าที่

๑. วิเคราะห์และประเมินสถานการณ์ โดยหากพบว่ามีแนวโน้มอาจเกิดภาวะความเสียหายจากน้ำป่าไหลหลาก น้ำท่วมขัง น้ำเอ่อล้นตลิ่ง หรือดินถล่ม ให้เสนอผู้อำนวยการจังหวัดทราบโดยทันที

๒. ติดตามผลการดำเนินงานของส่วนต่าง ๆ เพื่อรวบรวมเป็นข้อมูลในภาพรวมทั้งด้านการวางแผน ด้านความเสียหาย ด้านการช่วยเหลือ และด้านอื่น ๆ เพื่อนำเสนอต่อผู้อำนวยการจังหวัดทราบและสั่งการ

๓. ปฏิบัติหน้าที่ในฐานะฝ่ายเลขานุการศูนย์บัญชาการเหตุการณ์จังหวัด ดำเนินการจัดการประชุมเพื่อติดตามสถานการณ์ พร้อมทั้งสรุปรายงานการเกิดสถานการณ์ให้ผู้อำนวยการจังหวัด ผู้อำนวยการกลาง และผู้เกี่ยวข้อง ทราบทุกระยะอย่างต่อเนื่อง

๔. ปฏิบัติหน้าที่อื่นตามที่ผู้อำนวยการจังหวัดมอบหมาย

### ๒.๒.๒ คณะทำงานติดตามสถานการณ์ (War Room ระดับจังหวัด) ประกอบด้วย

- (๑) รองผู้ว่าราชการจังหวัดลำปาง (ด้านความมั่นคง) ประธานคณะทำงาน
- (๒) รองผู้อำนวยการรักษาความมั่นคงภายในจังหวัดลำปาง (ฝ่ายทหาร) คณะทำงาน
- (๓) ปลัดจังหวัดลำปาง คณะทำงาน
- (๔) ผู้อำนวยการสถานีอุตุนิยมวิทยาลำปาง คณะทำงาน
- (๕) ผู้อำนวยการสำนักงานทรัพยากรน้ำแห่งชาติ ภาค ๑ คณะทำงาน
- (๖) ผู้อำนวยการสำนักงานทรัพยากรน้ำที่ ๑ คณะทำงาน

- (๗) ผู้อำนวยการสำนักงานทรัพยากรน้ำบาดาล เขต ๑ ลำปาง คณะทำงาน
- (๘) ผู้อำนวยการโครงการชลประทานลำปาง คณะทำงาน
- (๙) ผู้อำนวยการสำนักงานชลประทานที่ ๒ คณะทำงาน
- (๑๐) ผู้อำนวยการสำนักงานทรัพยากรธรรมชาติ  
และสิ่งแวดล้อมจังหวัดลำปาง คณะทำงาน
- (๑๑) ผู้อำนวยการสำนักงานทรัพยากรธรณี เขต ๑ คณะทำงาน
- (๑๒) ท้องถิ่นจังหวัดลำปาง คณะทำงาน
- (๑๓) เกษตรและสหกรณ์จังหวัดลำปาง คณะทำงาน
- (๑๔) ประชาสัมพันธ์จังหวัดลำปาง คณะทำงาน
- (๑๕) หัวหน้าสำนักงานป้องกันและ  
บรรเทาสาธารณภัยจังหวัดลำปาง คณะทำงานและเลขานุการ
- (๑๖) หัวหน้าฝ่ายแผนและอำนวยการ  
ป้องกันและบรรเทาสาธารณภัย  
สำนักงานป้องกันและบรรเทาสาธารณภัยจังหวัดลำปาง คณะทำงานและผู้ช่วยเลขานุการ

### อำนาจหน้าที่

๑. ให้มีอำนาจหน้าที่ติดตามข้อมูล สภาพอากาศ สถานการณ์น้ำ วิเคราะห์ ประเมินเหตุการณ์ ที่อาจส่งผลให้เกิดสาธารณภัยในช่วงฤดูฝน แจ้งเตือนภัยและสร้างการรับรู้ให้ประชาชนทราบ อย่างทั่วถึง และปฏิบัติหน้าที่อื่นตามที่ผู้อำนวยการจังหวัดมอบหมาย

๒. จัดประชุมคณะทำงาน เพื่อวิเคราะห์ ประเมินสถานการณ์ กำหนด แนวทางการป้องกัน แก้ไขปัญหาอุทกภัย สัปดาห์ละ ๑ ครั้ง ในภาวะปกติ และเป็นประจำทุกวัน ในภาวะวิกฤติ

### ๒.๓ ส่วนปฏิบัติการ ประกอบด้วย

- (๑) รองผู้ว่าราชการจังหวัดลำปาง (ด้านความมั่นคง) ผู้อำนวยการ
- (๒) ผู้บัญชาการมณฑลทหารบกที่ ๓๒ คณะทำงาน
- (๓) ผู้บังคับการตำรวจภูธรจังหวัดลำปาง คณะทำงาน
- (๔) นายแพทย์สาธารณสุขจังหวัดลำปาง คณะทำงาน
- (๕) ผู้อำนวยการศูนย์ป้องกันและบรรเทาสาธารณภัย เขต ๑๐ ลำปาง คณะทำงาน
- (๖) นายกองคํการบริหารส่วนจังหวัดลำปาง คณะทำงาน
- (๗) นายอำเภอทุกอำเภอ คณะทำงาน
- (๘) ผู้อำนวยการโครงการชลประทานลำปาง คณะทำงาน
- (๙) ผู้อำนวยการสำนักงานชลประทานที่ ๒ คณะทำงาน
- (๑๐) ผู้อำนวยการแขวงทางหลวงลำปางที่ ๑ คณะทำงาน
- (๑๑) ผู้อำนวยการแขวงทางหลวงลำปางที่ ๒ คณะทำงาน
- (๑๒) ผู้อำนวยการแขวงทางหลวงชนบทลำปาง คณะทำงาน
- (๑๓) ผู้อำนวยการศูนย์สร้างทางลำปาง คณะทำงาน
- (๑๔) ผู้ช่วยหัวหน้าสำนักงานป้องกันและ  
บรรเทาสาธารณภัยจังหวัดลำปาง คณะทำงานและเลขานุการ
- (๑๕) หัวหน้าสำนักงานป้องกันและ  
บรรเทาสาธารณภัยจังหวัดลำปาง สาขาเถิน คณะทำงานและผู้ช่วยเลขานุการ



- (๑๖) หัวหน้าสำนักงานป้องกันและบรรเทาสาธารณภัยจังหวัดลำปาง สาขาวังเหนือ คณะทำงานและผู้ช่วยเลขานุการ
- (๑๗) หัวหน้าฝ่ายแผนและอำนวยการ ป้องกันและบรรเทาสาธารณภัย สำนักงานป้องกันและบรรเทาสาธารณภัยจังหวัดลำปาง คณะทำงานและผู้ช่วยเลขานุการ

### อำนาจหน้าที่

๑. ระดมทรัพยากรเครื่องจักรกล เครื่องมือ และอุปกรณ์ สำหรับใช้ในการแก้ไข ปัญหาอุทกภัยและดินถล่ม จากหน่วยงานที่เกี่ยวข้องทั้งภายในจังหวัดและนอกจังหวัด พร้อมทั้งจัดทำบัญชี ทรัพยากร ให้สามารถนำไปใช้สนับสนุนการบริหารจัดการภัยพิบัติที่เกิดขึ้นได้

๒. จัดระบบการบริหารจัดการทรัพยากร กำลังพล จากหน่วยงานต่าง ๆ ที่ระดม สรรพกำลังเข้ามาช่วยเหลือประชาชน พร้อมทั้งกำหนดแบ่งพื้นที่ที่อาจได้รับผลกระทบ และมอบหมาย หน่วยงาน/ภารกิจ ให้ครอบคลุมในแต่ละพื้นที่ หรือดำเนินการในลักษณะแบ่งคน แบ่งงาน แบ่งพื้นที่รับผิดชอบ

๓. ดำเนินการค้นหา ช่วยเหลือผู้ประสบภัย อพยพผู้ประสบภัยไปสู่พื้นที่ปลอดภัย รวมทั้งให้การรักษายาบาลเบื้องต้น และบริการการแพทย์ฉุกเฉินในพื้นที่เกิดเหตุ

๔. จัดให้มีการรักษาความสงบในพื้นที่ที่มีการอพยพประชาชน จัดการจราจร และเส้นทางอพยพ รวมถึงการปกป้องทรัพย์สินของประชาชนในพื้นที่ในช่วงเกิดภัย บริหารจัดการ ผู้เสียชีวิตให้เป็นไปด้วย ความถูกต้องและเรียบร้อย

๕. ปฏิบัติหน้าที่อื่นตามที่ผู้อำนวยการจังหวัดมอบหมาย

### ๒.๔ ส่วนสนับสนุน ประกอบด้วย

- (๑) รองผู้ว่าราชการจังหวัดลำปาง (ด้านความมั่นคง) ผู้อำนวยการ
- (๒) นายแพทย์สาธารณสุขจังหวัดลำปาง คณะทำงาน
- (๓) หัวหน้าสำนักงานจังหวัดลำปาง คณะทำงาน
- (๔) พัฒนาสังคมและความมั่นคงของมนุษย์จังหวัดลำปาง คณะทำงาน
- (๕) พัฒนาการจังหวัดลำปาง คณะทำงาน
- (๖) แรงงานจังหวัดลำปาง คณะทำงาน
- (๗) พาณิชย์จังหวัดลำปาง คณะทำงาน
- (๘) พลังงานจังหวัดลำปาง คณะทำงาน
- (๙) ผู้อำนวยการโรงพยาบาลลำปาง คณะทำงาน
- (๑๐) โทรศัพทจังหวัดลำปาง คณะทำงาน
- (๑๑) ผู้จัดการการไฟฟ้าส่วนภูมิภาคจังหวัดลำปาง คณะทำงาน
- (๑๒) ผู้ช่วยผู้ว่าการผลิตไฟฟ้า ๒ โรงไฟฟ้าแม่เมาะ คณะทำงาน
- (๑๓) ผู้ช่วยผู้ว่าการเหมืองแม่เมาะ คณะทำงาน
- (๑๔) กรรมการผู้จัดการบริษัทปูนซีเมนต์ไทย (ลำปาง) จำกัด คณะทำงาน
- (๑๕) ผู้ช่วยหัวหน้าสำนักงานป้องกันและบรรเทาสาธารณภัยจังหวัดลำปาง คณะทำงานและเลขานุการ
- (๑๖) หัวหน้าฝ่ายสงเคราะห์ ช่วยเหลือ และฟื้นฟู สำนักงานป้องกันและบรรเทาสาธารณภัยจังหวัดลำปาง คณะทำงานและผู้ช่วยเลขานุการ

### อำนาจหน้าที่

๑. ตอบสนองการร้องขอการสนับสนุนในทุก ๆ ด้านที่จำเป็น เพื่อให้การจัดการในภาวะฉุกเฉินดำเนินไปอย่างมีประสิทธิภาพและประสิทธิผล
๒. ควบคุมการฉกฉวยการขึ้นราคาสินค้าของผู้ประกอบการในช่วงเกิดภัย เพื่อเป็นการป้องกันและมีให้เกิดการซ้ำเติมแก่ผู้ประสบภัย
๓. ส่งเสริม สนับสนุนการอำนวยความสะดวกการรักษาพยาบาล ตลอดจนการดูแลรักษาสุขภาพรวมทั้ง ความเป็นอยู่ของประชาชนในช่วงเกิดภัยและหลังภัยผ่านพ้น หรืออาจต้องดำเนินการจัดทำในรูปแบบของแผนเผชิญเหตุในแต่ละด้านเพื่อใช้เป็นเครื่องมือสนับสนุนการปฏิบัติงาน
๔. บริหารจัดการศูนย์พักพิงชั่วคราว และการจัดตั้งโรงครัวพระราชทาน
๕. จัดตั้งศูนย์รับบริจาคและประสานหน่วยงานที่เกี่ยวข้อง พร้อมทั้งจัดทำบัญชีการรับ - จ่าย สิ่งของรับบริจาคตามระเบียบที่เกี่ยวข้อง
๖. ปฏิบัติหน้าที่อื่นตามที่ผู้อำนวยการจังหวัดมอบหมาย

### ๒.๕ ศูนย์ข้อมูลประชาสัมพันธ์ร่วม

- |   |                      |
|---|----------------------|
| (๑) ประชาสัมพันธ์จังหวัดลำปาง   | หัวหน้าศูนย์ฯ        |
| (๒) ผู้อำนวยการสถานีวิทยุกระจายเสียงแห่งประเทศไทยจังหวัดลำปาง   | คณะทำงาน             |
| (๓) นายสถานีวิทยุ อ.ส.ม.ท. จังหวัดลำปาง   | คณะทำงาน             |
| (๔) หัวหน้าฝ่ายแผนและอำนวยความสะดวกป้องกันและบรรเทาสาธารณภัย<br>สำนักงานป้องกันและบรรเทาสาธารณภัยจังหวัดลำปาง | คณะทำงาน             |
| (๕) ผู้ช่วยประชาสัมพันธ์จังหวัดลำปาง  | คณะทำงานและเลขานุการ |

### อำนาจหน้าที่

- (๑) ศูนย์ปฏิบัติการข้อมูลข่าวสาร ให้กับผู้สื่อข่าวทุกสำนักทุกสื่อ และบริหารจัดการข่าวสารที่มีผลกระทบต่อสภาพจิตใจของประชาชน รวมทั้ง จัดแถลงข่าวชี้แจงกระแสข่าวที่บิดเบือนไปจากข้อเท็จจริง เพื่อทำความเข้าใจกับทุกภาคส่วนและประชาสัมพันธ์ผลการดำเนินงานแก้ไขปัญหาอุทกภัยและดินถล่มของศูนย์บัญชาการเหตุการณ์อุทกภัยและดินถล่มจังหวัดลำปาง ปี ๒๕๖๖ ผ่านสื่อช่องทางต่าง ๆ
- (๒) ปฏิบัติหน้าที่อื่นตามที่ผู้อำนวยการจังหวัดมอบหมาย

ให้ทุกศูนย์ และทุกส่วนต่าง ๆ ประสานการปฏิบัติให้สอดคล้องกัน หากมีปัญหาอุปสรรคข้อขัดข้องประการใด รายงานให้ผู้บัญชาการเหตุการณ์ฯ ทราบทันที

ทั้งนี้ ตั้งแต่บัดนี้เป็นต้นไป

สั่ง ณ วันที่ ๕๐ กรกฎาคม พ.ศ. ๒๕๖๖



(นายชัชวาลย์ ฉายะบุตร)  
ผู้ว่าราชการจังหวัดลำปาง  
ผู้อำนวยการจังหวัด

แผ่นสุดท้าย คำสั่งกองอำนาจการป้องกันและบรรเทาสาธารณภัยจังหวัดลำปาง ที่ / ๒๕๖๖  
ลงวันที่ กรกฎาคม พ.ศ. ๒๕๖๖

**กองอำนวยการป้องกันและบรรเทาสาธารณภัยจังหวัดลำปาง**  
**แผนเผชิญเหตุป้องกันและแก้ไขปัญหาอุทกภัยและดินถล่มจังหวัดลำปาง ปี ๒๕๖๖**

- อ้างอิง :** ๑. พระราชบัญญัติป้องกันและบรรเทาสาธารณภัย พ.ศ. ๒๕๕๐  
 ๒. แผนการป้องกันและบรรเทาสาธารณภัยแห่งชาติ พ.ศ. ๒๕๖๔ - ๒๕๗๐  
 ๓. แผนการป้องกันและบรรเทาสาธารณภัยจังหวัดลำปาง พ.ศ. ๒๕๖๔ - ๒๕๗๐

**๑. ข้อมูลพื้นฐานของจังหวัด**

**๑.๑ ลักษณะภูมิประเทศ** แบ่งออกเป็น ๓ ลักษณะ

ตอนบนของจังหวัด เป็นที่ราบสูง ภูเขา และเป็นป่าค่อนข้างทึบ ได้แก่ อำเภอเมืองปาน แจ่มห้วยเหนือ และงาว

ตอนกลางของจังหวัด เป็นที่ราบและที่ราบลุ่มริมฝั่งแม่น้ำซึ่งเป็นแหล่งเกษตรกรรม ได้แก่ อำเภอเกาะคา ห้างฉัตร เมืองลำปาง แม่เกาะ แม่ทะ และสบปราบ

ตอนใต้ของจังหวัด เป็นป่าไม้รัง และทุ่งหญ้า ได้แก่ อำเภอเถิน แม่พริก และเสริมงาม

**๑.๒ ข้อมูลสภาพลุ่มน้ำ เส้นทางน้ำ แหล่งเก็บกักน้ำ อ่างเก็บน้ำ**

จังหวัดลำปาง มีแม่น้ำวังไหลผ่าน ประกอบด้วยลุ่มน้ำหลัก และลุ่มน้ำสาขา ดังนี้

ลุ่มน้ำวัง ประกอบด้วยลำน้ำขนาดกลางและขนาดเล็กหลายสาขา แม่น้ำหรือลำน้ำที่สำคัญ ได้แก่ แม่น้ำวัง น้ำแม่สอย น้ำแม่ตุ๋ย น้ำแม่จาง และน้ำแม่ดำ เป็นต้น สามารถแบ่งลุ่มน้ำสาขาในลุ่มน้ำวังเป็น ๗ ลุ่มน้ำสาขา ดังนี้

๑) ลุ่มน้ำแม่น้ำวังตอนบน มีพื้นที่ประมาณ ๑,๖๓๙.๕๕ ตารางกิโลเมตร มีแหล่งต้นกำเนิดมาจากเทือกเขาผีปันน้ำบริเวณดอยหลวง บ้านป่าหุง อำเภอพาน จังหวัดเชียงราย ที่อยู่ทางทิศเหนือของอำเภอวังเหนือ บริเวณตำบลวังแก้ว เขตติดต่ออำเภอวังเหนือกับอำเภอเวียงป่าเป้า จังหวัดเชียงราย ครอบคลุมพื้นที่อำเภอวังเหนือ และอำเภอแจ่มห้วย จังหวัดลำปาง รวมตำบลที่อยู่ในพื้นที่ลุ่มน้ำสาขาทั้งหมด ๑๑ ตำบล มีลุ่มน้ำย่อยที่สำคัญคือ ลุ่มน้ำแม่เย็น และลุ่มน้ำแม่มา

๒) ลุ่มน้ำแม่สอย มีพื้นที่ประมาณ ๗๓๒.๘๗ ตารางกิโลเมตร มีแหล่งกำเนิดมาจากเทือกเขาทางด้านทิศตะวันตกเฉียงเหนือ แนวเขตแดนจังหวัดลำปางกับเชียงใหม่ ลุ่มน้ำแม่สอยอยู่ในเขตพื้นที่อำเภอแจ่มห้วย และอำเภอเมืองปาน รวมตำบลที่อยู่ในพื้นที่ ๕ ตำบล มีลุ่มน้ำย่อยที่สำคัญคือ ลุ่มน้ำแม่ปาน และลุ่มน้ำแม่มอน

๓) ลุ่มน้ำแม่ตุ๋ย มีพื้นที่ประมาณ ๘๐๙.๓๘ ตารางกิโลเมตร มีแหล่งต้นกำเนิดมาจากเทือกเขาในเขตอำเภอเมืองปาน ไหลจากทิศเหนือลงมาทางทิศใต้เข้าเขตอำเภอเมืองลำปางก่อนไปบรรจบกับแม่น้ำวังที่อำเภอเมืองลำปาง พื้นที่ลุ่มน้ำอยู่ในอำเภอเมืองปานและอำเภอเมือง รวมตำบลที่อยู่ในพื้นที่ ๔ ตำบล

๔) ลุ่มน้ำแม่น้ำวังตอนกลาง มีพื้นที่ประมาณ ๒,๐๗๗.๐๗ ตารางกิโลเมตร ครอบคลุมพื้นที่อำเภอห้างฉัตร อำเภอเมือง อำเภอเกาะคา และอำเภอแจ่มห้วย มีลุ่มน้ำย่อยที่สำคัญคือ ลุ่มน้ำแม่ยาว น้ำแม่ไพร น้ำแม่ตาล น้ำแม่เกียง รวมตำบลที่อยู่ในพื้นที่ ๓๓ ตำบล

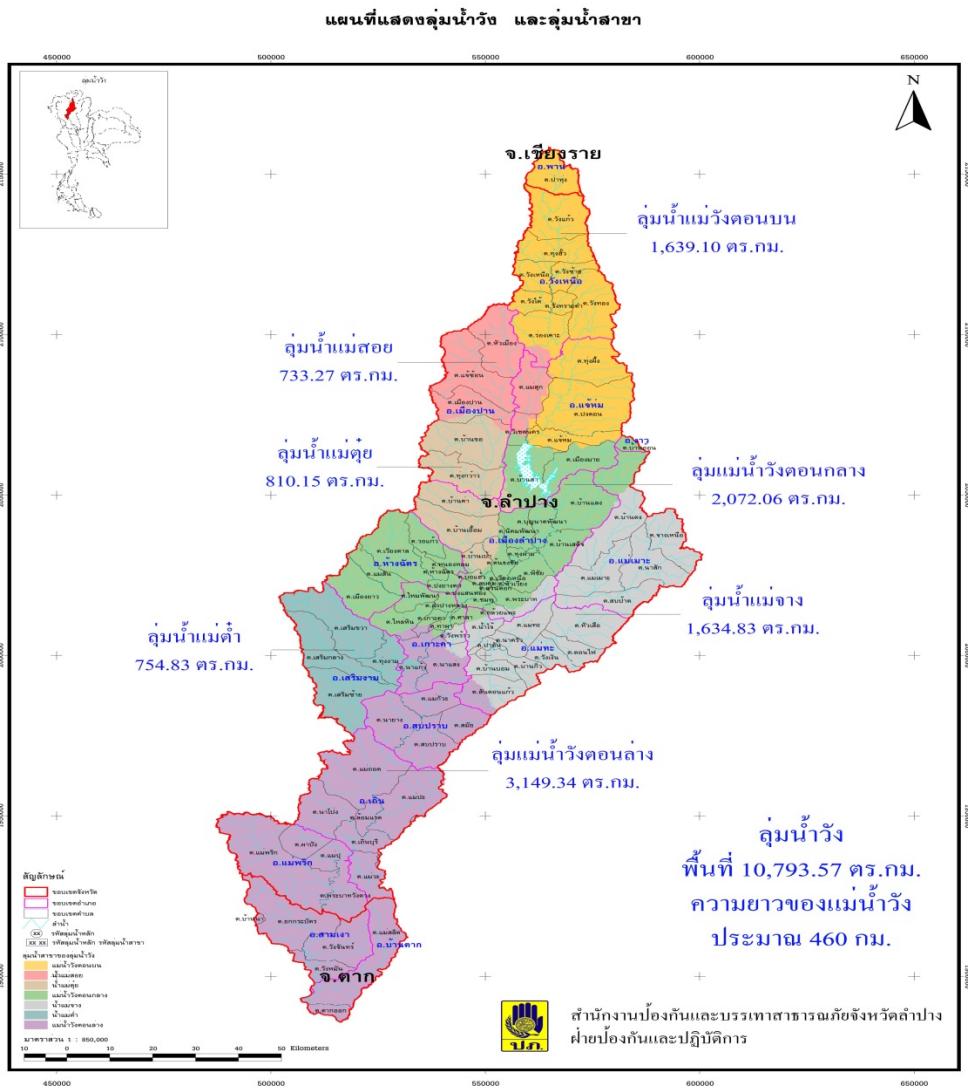
๕) ลุ่มน้ำแม่จาง มีพื้นที่ประมาณ ๑,๖๒๖.๘๖ ตารางกิโลเมตร เป็นลุ่มน้ำสาขาขนาดกลางที่สำคัญลุ่มน้ำหนึ่งของลุ่มน้ำวัง มีต้นกำเนิดมาจากดอยหลวงกับดอยผาแดง ซึ่งเป็นแนวสันปันน้ำกับลุ่มน้ำงาว ครอบคลุมพื้นที่อำเภอแม่ทะกับอำเภอแม่เกาะ ทั้งหมดมีทิศทางการไหลจากทิศตะวันออกเฉียงเหนือไปทางทิศตะวันตกเฉียงใต้ ไปบรรจบกับแม่น้ำวังที่บ้านสบจาง ในเขตอำเภอเกาะคา จังหวัดลำปาง มีลุ่มน้ำย่อยที่สำคัญคือ ลำน้ำแม่เกาะ ลำน้ำแม่ทะ ลำน้ำแม่วะ รวมตำบลที่อยู่ในพื้นที่ ๑๕ ตำบล

/ ๖) ลุ่มน้ำแม่ดำ ...



๖) ลุ่มน้ำแม่ต้า มีพื้นที่ประมาณ ๗๕๕.๗๕ ตารางกิโลเมตร ครอบคลุมพื้นที่อำเภอเสริมงาม มีแหล่งต้นกำเนิดมาจากเทือกเขาเขตอำเภอเสริมงาม จังหวัดลำปาง กับอำเภอแม่ทา จังหวัดลำพูน ไหลไปบรรจบแม่น้ำวังในเขตอำเภอสบปราบ มีลุ่มน้ำย่อยที่สำคัญ คือลุ่มน้ำแม่เสียงและน้ำแม่เสริม รวมตำบลที่อยู่ในพื้นที่ ๔ ตำบล

๗) ลุ่มน้ำแม่ น้ำวังตอนล่าง มีพื้นที่ ๓,๑๕๑.๕๘๑ ตารางกิโลเมตร ครอบคลุมพื้นที่อำเภอเกาะคา อำเภอแม่ทะ อำเภอสบปราบ อำเภอเถิน อำเภอแม่พริก และพื้นที่ในเขตอำเภอบ้านตาก อำเภอสามเงา จังหวัดตาก มีลุ่มน้ำสาขาที่สำคัญ คือ ห้วยแม่พริก และห้วยแม่สลิด รวมตำบลที่อยู่ในพื้นที่ ๒๒ ตำบล



**๑.๓ ลักษณะทางการปกครอง (ข้อมูล : ที่ทำการปกครองจังหวัดลำปาง)**

จังหวัดลำปาง แบ่งตามเขตลักษณะการปกครองท้องถิ่น ออกเป็น ๑๓ อำเภอ ๙๒ ตำบล ๙๓๔ หมู่บ้าน มีองค์การบริหารส่วนจังหวัด ๑ แห่ง เทศบาลนคร ๑ แห่ง เทศบาลเมือง ๓ แห่ง เทศบาลตำบล ๓๘ แห่ง และองค์การบริหารส่วนตำบล ๖๐ แห่ง (ผนวก ก)



๑.๔ ข้อมูลปริมาณน้ำ เขื่อน , อ่างเก็บน้ำขนาดกลาง เขตพื้นที่ชลประทาน นอกเขตชลประทาน เพื่อการเกษตรและการอุปโภคบริโภค ดังนี้ (ข้อมูล : โครงการชลประทานลำปาง)

- ๑) โครงการชลประทานขนาดใหญ่ (เขื่อน) มีจำนวน ๒ แห่ง ได้แก่  
เขื่อนกิ่วคอหมา ตั้งอยู่ในตำบลปลงดอน อำเภोज้างห่ม สามารถกักเก็บน้ำได้ ๑๗๐.๒๘๘ ล้าน ลบ.ม.  
เขื่อนกิ่วลม ตั้งอยู่ในตำบลบ้านแลง อำเภอเมืองลำปาง สามารถกักเก็บน้ำได้ ๑๐๖.๒๒๐ ล้าน ลบ.ม.
- ๒) โครงการอ่างเก็บน้ำขนาดกลาง (อ่างเก็บน้ำ) มีจำนวน ๒๙ แห่ง กระจายอยู่ทั่วจังหวัด ตามแหล่งน้ำธรรมชาติ สามารถกักเก็บน้ำได้ทั้งหมด ๑๕๘.๐๒๔ ล้าน ลบ.ม.
- ๓) โครงการอ่างเก็บน้ำขนาดเล็ก (อ่างเก็บน้ำ) มีจำนวน ๑๐๔ แห่ง กระจายอยู่ทั่วจังหวัด ตามแหล่งน้ำธรรมชาติ สามารถกักเก็บน้ำได้ทั้งหมด ๕๘.๗๔๐ ล้าน ลบ.ม.

(ผนวก ข)

๑.๕ สถานการณ์เฉพาะ

๑.๓.๑ สถิติจำนวนครั้งการเกิดอุทกภัยย้อนหลัง

อำเภอ	ภัยจากอุทกภัย					
	๒๕๖๓		๒๕๖๔		๒๕๖๕	
	จำนวน ครั้ง ที่เกิด	จำนวน หมู่บ้าน ที่เกิด	จำนวน ครั้ง ที่เกิด	จำนวน หมู่บ้าน ที่เกิด	จำนวน ครั้ง ที่เกิด	จำนวน หมู่บ้าน ที่เกิด
เมืองลำปาง	๔	๑๒	๒	๑๘	๗	๗๘
แม่เมาะ	๑	๔	๑	๑	๓	๖
เกาะคา	๘	๒๒	๔	๑๒	๑๑	๖๔
เสริมงาม	๕	๒๑	๗	๓๐	๕	๒๘
งาว	๗	๒๘	๖	๑๒	๔	๒๔
แจ้ห่ม	๕	๒๒	๕	๖	๑๒	๖๐
วังเหนือ	๘	๗๕	๖	๑๒	๑๑	๓๖
เถิน	๕	๑๕	๑๕	๕๐	๑๑	๗๑
แม่พริก	-	-	๓	๒๔	๖	๒๕
แม่ทะ	๑๔	๖๒	๗	๔๔	๙	๗๙
สบปราบ	๑	๕	๕	๓๘	๖	๒๔
ห้างฉัตร	๓	๗	๗	๑๑	๑๐	๔๓
เมืองปาน	๕	๔๗	๓	๙	๘	๕๖
รวมทั้งจังหวัด	๑๗	๗๖	๗๑	๒๖๗	๕๒	๕๙๙

## ๑.๓.๒ พื้นที่เสี่ยงอุทกภัย (ข้อมูล : กรมป้องกันและบรรเทาสาธารณภัย)

ลำดับ	ระดับความเสี่ยง	จำนวนหมู่บ้าน/ชุมชน
๑	ความเสี่ยงสูงมาก	๑๗
๒	ความเสี่ยงสูง	๑๐๙
๓	ความเสี่ยงปานกลาง	๒๓๙
๔	ความเสี่ยงต่ำ	๒๒๘
๕	ความเสี่ยงต่ำมาก	๔๔๗
รวม	๕ ระดับ	๑๐๔๐

\* บัญชีพื้นที่เสี่ยงอุทกภัย จังหวัดลำปาง โดยกรมป้องกันและบรรเทาสาธารณภัย  
(ผลการวิเคราะห์ความเสี่ยงจากอุทกภัย (ข้อมูลสำรวจจากโครงการ Tambon Smart Team โดยกรมการปกครอง ๑๐ ปี (๒๕๕๔-๒๕๖๓))

## ๒. ขอบเขต

**อุทกภัย** หมายถึง เหตุการณ์ที่มีน้ำท่วมพื้นดินสูงกว่าระดับปกติ ซึ่งมีสาเหตุจากปริมาณน้ำฝนมากจนทำให้ปริมาณน้ำส่วนเกินมาเติมปริมาณน้ำผิวดินที่มีอยู่ตามสภาพปกติ จนเกินขีดความสามารถการระบายน้ำของแม่น้ำ ลำคลอง และยังมีสาเหตุมาจากการกระทำของมนุษย์ โคนการปิดกั้นการไหลของน้ำตามธรรมชาติ ทั้งเจตนา และไม่เจตนาจนเป็นอันตรายต่อชีวิต ทรัพย์สินของประชาชนและสิ่งแวดล้อมสามารถจำแนก ตามลักษณะการเกิดได้ ดังนี้

๑) น้ำท่วมขัง/น้ำล้นตลิ่ง (Inundation/Over bank flow) หมายถึง สภาวะน้ำท่วมหรือสภาวะน้ำล้นตลิ่งที่เกิดขึ้นเนื่องจากระบบระบายน้ำไม่มีประสิทธิภาพ มีลักษณะค่อยเป็นค่อยไป อันเป็นผลจากการเกิดฝนตกหนัก ณ บริเวณนั้น ๆ ติดต่อกันเป็นเวลาหลายวัน มักเกิดขึ้นในบริเวณที่ราบลุ่มริมแม่น้ำและบริเวณชุมชนเมืองใหญ่ ๆ น้ำท่วมขังส่วนใหญ่จะเกิดบริเวณท้ายน้ำและแผ่เป็นบริเวณกว้างเนื่องจากไม่สามารถระบายน้ำได้ทัน

๒) น้ำท่วมฉับพลัน (Flash Flood) หมายถึง สภาวะน้ำท่วมที่เกิดขึ้นอย่างฉับพลันในพื้นที่เนื่องจากฝนตกหนัก ในพื้นที่ที่มีความชันมาก และมีคุณสมบัติในการกักเก็บน้ำหรือต้านน้ำน้อยหรืออาจเกิดจากสาเหตุอื่น ๆ เช่น เขื่อนหรืออ่างเก็บน้ำพังทลายน้ำท่วม ฉับพลัน มักเกิดขึ้นจากฝนตกหนัก และมักเกิดขึ้นในบริเวณที่ราบ ระหว่างหุบเขาซึ่งอาจจะมีฝนตกหนักในบริเวณนั้นมาก่อนเลย แต่มีฝนตกหนักมากบริเวณต้นน้ำที่อยู่ห่างออกไป การเกิดน้ำท่วมฉับพลัน มีความรุนแรงและเคลื่อนที่ด้วยความเร็วมาก โอกาสที่จะป้องกันและหลบหนีจึงมีน้อย

**ดินถล่มหรือโคลนถล่ม (Landslide or Mud/Debris Flow)** หมายถึง ปรากฏการณ์ ที่มวลดินหรือ หินไถลเลื่อนลงจากที่สูงสู่ที่ต่ำกว่าภายใต้อิทธิพลแรงโน้มถ่วงของโลก และการมีน้ำเป็นตัวกลางทำให้มวลวัสดุเกิดความไม่เสถียรภาพ อัตราการไถลเลื่อนดังกล่าวข้างต้นอาจช้าหรือเร็วขึ้นกับประเภทของวัสดุ

ความลาดชัน สภาพสิ่งแวดล้อม และปริมาณน้ำฝนในบางกรณีแผ่นดินถล่มอาจเกิดจากแผ่นดินไหว หรือภูเขาไฟระเบิด การเคลื่อนตัวของวัสดุดังกล่าวอาจพัดพาต้นไม้ บ้านเรือน รถยนต์ สิ่งปลูกสร้างอื่น ๆ ชำรุดหรือพังทลาย และอาจทำให้ช่องเปิดของสะพานและแม่น้ำลำคลองอุดตัน จนเป็นสาเหตุให้เกิดอุทกภัยขึ้นได้ในเส้นการเคลื่อนตัว ปรากฏการณ์ดังกล่าวเป็นอันตรายต่อชีวิต ทรัพย์สินของประชาชน และสิ่งแวดล้อม

**สาธารณสุข** (ตาม พรบ.ปภ.๒๕๕๐) หมายความว่า อัคคีภัย วาตภัย อุทกภัย ภัยแล้ง โรคระบาด ในมนุษย์ โรคระบาดสัตว์ โรคระบาดสัตว์น้ำ การระบาดของศัตรูพืช ตลอดจนภัยอื่น ๆ อันมีผลกระทบต่อสาธารณสุขไม่ว่าเกิดจากธรรมชาติ มีผู้ทำให้เกิดขึ้น อุบัติเหตุ หรือเหตุอื่นใด ซึ่งก่อให้เกิดอันตรายแก่ชีวิต ร่างกายของประชาชน หรือ ความเสียหายแก่ทรัพย์สินของประชาชน หรือของรัฐ และให้หมายความรวมถึงภัยทางอากาศและ การก่อวินาศกรรมด้วย

### ระดับการจัดการสาธารณสุข

ระดับการจัดการสาธารณสุข ตามแผนการป้องกันและบรรเทาสาธารณภัยแห่งชาติ พ.ศ.๒๕๕๘ แบ่งเป็น ๔ ระดับ โดยมีผู้มีอำนาจตามกฎหมาย ดังนี้

ระดับ	การจัดการ	ผู้มีอำนาจตามกฎหมาย
๑	สาธารณสุขขนาดเล็ก	ผู้อำนวยการอำเภอ ผู้อำนวยการท้องถิ่น ควบคุมและสั่งการ
๒	สาธารณสุขขนาดกลาง	ผู้อำนวยการจังหวัด ควบคุม สั่งการและบัญชาการ
๓	สาธารณสุขขนาดใหญ่	ผู้บัญชาการป้องกันและบรรเทาสาธารณภัยแห่งชาติ ควบคุมสั่งการและบัญชาการ
๔	สาธารณสุขร้ายแรงอย่างยิ่ง	นายกรัฐมนตรีหรือรองนายกรัฐมนตรีที่นายกรัฐมนตรีมอบหมาย ควบคุม สั่งการและบัญชาการ

## ๓. การกิจ

### ๓.๑ เป้าหมาย

๓.๑.๑ การลดความเสี่ยงและป้องกันการสูญเสียชีวิตและทรัพย์สินของประชาชนที่เกิดจากอุทกภัย วาตภัย และดินถล่ม ให้น้อยที่สุด

๓.๑.๒ การมอบหมายหน้าที่ความรับผิดชอบในการบูรณาการการปฏิบัติงานร่วมกันระหว่างหน่วยงานที่เกี่ยวข้อง ภาครัฐหรือข่าย ในการปฏิบัติการป้องกันและแก้ไขปัญหาอุทกภัย และดินถล่ม ให้ชัดเจน และมีประสิทธิภาพ

### ๓.๒ วัตถุประสงค์

เพื่อเป็นกรอบแนวทางในการบัญชาการเหตุการณ์หน่วยงานในการเผชิญเหตุอุทกภัยในปี พ.ศ.๒๕๖๕

## ๔. หลักการปฏิบัติ

๔.๑ ในภาวะปกติ มุ่งเน้นการลดความเสี่ยงจากอุทกภัยในพื้นที่ การเตรียมความพร้อมทรัพยากร การกำหนด แนวทางการแจ้งเตือนประชาชน การกำหนดพื้นที่/ศูนย์พักพิงชั่วคราว และแผนรองรับการอพยพ

๔.๒ ในภาวะฉุกเฉิน มุ่งเน้นการจัดการในภาวะฉุกเฉิน ตามมาตรฐาน เป็นเอกภาพ และมีความยืดหยุ่น ตามกฎหมายและแผนการป้องกันและบรรเทาสาธารณภัย ตลอดจนระเบียบ กฎหมายอื่นที่เกี่ยวข้อง โดยนาระบบการบัญชาการเหตุการณ์มาใช้ในการปฏิบัติการเผชิญเหตุอุทกภัย



## ๕. การปฏิบัติ

### ๕.๑ ในภาวะปกติ ดำเนินการลดความเสี่ยงจากอุทกภัย ดังนี้

#### ๕.๑.๑ แนวทางปฏิบัติในการป้องกันและลดผลกระทบ

เพื่อเป็นการลดความเสี่ยงในพื้นที่เสี่ยงภัย ให้หน่วยงานที่เกี่ยวข้อง อำเภอ องค์กรปกครองส่วนท้องถิ่นในพื้นที่ ดำเนินการ ดังนี้

(๑) อำเภอ ประสานองค์กรปกครองส่วนท้องถิ่นในพื้นที่ สำรวจสภาพพื้นที่เสี่ยงภัยอุทกภัย และดินถล่ม จัดทำบัญชีหมู่บ้านเสี่ยงภัย จัดทำแผนเผชิญเหตุ โดยมีข้อมูลประกอบด้วย (เส้นทางอพยพ สถานที่จัดตั้งศูนย์พักพิงชั่วคราว ประชากรกลุ่มเปราะบาง บัญชีทรัพยากรใช้ในการเผชิญเหตุ) จัดเตรียมเครื่องมือสื่อสาร ที่ติดต่อได้ให้พร้อม จัดเตรียมอาสาสมัคร อปพร. เครือข่ายแจ้งเตือนภัย ประชาชนจิตอาสา ทำหน้าที่แจ้งเตือนภัยและทีมช่วยเหลือผู้ประสบภัยในพื้นที่เบื้องต้น รวมทั้ง ตรวจสอบความมั่นคงแข็งแรงของอาคาร อ่างเก็บน้ำ เขื่อนฝาย คันกั้นน้ำต่าง ๆ ที่อาจเป็นสาเหตุทำให้เกิดอุทกภัย และกำจัดสิ่งกีดขวางทางน้ำ

(๒) อำเภอ ประสานหน่วยงานทหาร ตำรวจ หน่วยงานสังกัดกระทรวงทรัพยากรธรรมชาติและสิ่งแวดล้อมในพื้นที่ ในการแจ้งเตือนภัยให้กับประชาชนที่อาศัยตามที่ราบเชิงเขา หมู่บ้านติดกับแนวป่าเขตอุทยาน ที่มีความเสี่ยงภัยน้ำป่าไหลหลาก และดินถล่ม รวมทั้งการเผชิญเหตุ ช่วยเหลือผู้ประสบภัยหากเกิดเหตุการณ์ในพื้นที่เสี่ยงภัย

(๓) ให้กำนัน ผู้ใหญ่บ้าน ผู้นำชุมชน ประชุมทำความเข้าใจกับประชาชนที่อยู่อาศัยในที่ลุ่มใกล้ทางน้ำ ให้ระมัดระวังอุทกภัยหรือดินถล่ม ที่อาจเกิดขึ้นจากฝนตกหนัก น้ำท่วมฉับพลัน หรือน้ำป่าไหลหลาก และเตรียมพื้นที่รับการอพยพให้ราษฎรที่อาศัยอยู่ในพื้นที่เสี่ยงภัยทราบโดยทั่วกัน จัดชุดเฝ้าระวังและแจ้งเตือนประจำหมู่บ้าน พร้อมทั้งจัดทำแผนเผชิญเหตุหมู่บ้าน/ชุมชน

(๔) หน่วยงานด้านชลประทาน เช่น โครงการชลประทานจังหวัด สำนักงานชลประทาน ติดตามสถานการณ์น้ำท่า น้ำในอ่าง เขื่อน แหล่งน้ำสำคัญ และแจ้งเตือนภัย พร้อมตรวจสอบและปรับปรุงสถานที่ใช้กักเก็บน้ำ กั้นน้ำ อาทิ อ่างเก็บน้ำ พนังกั้นน้ำให้เกิดความมั่นคงแข็งแรง

(๕) หน่วยงานสังกัดกระทรวงพัฒนาสังคมและความมั่นคงของมนุษย์ จัดเตรียมแผนดูแลผู้ประสบภัย บริหารจัดการศูนย์พักพิงชั่วคราวและศูนย์รับบริจาคสิ่งของในการช่วยเหลือผู้ประสบภัย

(๖) หน่วยงานตำรวจภูธรจังหวัดและสถานีตำรวจภูธรในพื้นที่ ดูแลความปลอดภัยในชีวิตและทรัพย์สินผู้ประสบภัยและการจัดการด้านจราจร

(๗) หน่วยงานแขวงทางหลวงลำปางที่ ๑ และ ๒ แขวงทางหลวงชนบทลำปาง สำรวจและจัดทำแผนดำเนินการกำจัดวัชพืช เศษวัสดุ ที่กีดขวางทางน้ำตามเส้นทางที่รับผิดชอบ รวมทั้งจัดทำป้ายเตือนจุดเสี่ยงเส้นทางที่มีการสไลด์ของดิน หินร่วงหล่น พร้อมจัดเตรียมสะพานแบรียร์ และเครื่องจักรกลเพื่อช่วยเหลือประชาชน

(๘) หน่วยงานด้านสาธารณสุข จัดเตรียมชุดเจ้าหน้าที่ดูแลสุขภาพ และจัดทำแผนการแพทย์ ในภาวะวิกฤติ และกำกับทีมกู้ชีพกู้ภัยให้ปฏิบัติงานเป็นไปตามมาตรฐาน

(๙) สำนักงานเกษตรและสหกรณ์จังหวัดลำปาง จัดตั้งศูนย์ติดตามและแก้ไขปัญหาภัยพิบัติด้านการเกษตรจังหวัดลำปาง และประสานการปฏิบัติกับศูนย์บัญชาการเหตุการณ์จังหวัดลำปาง

## ๕.๑.๒ แนวทางปฏิบัติในการเตรียมความพร้อมทรัพยากร

### ๑) ก่อนเกิดภัย

(๑) จัดทำบัญชีและปรับปรุงข้อมูลให้เป็นปัจจุบัน ทั้งเรื่อง กำลังคน หมายเลขโทรศัพท์ ข่ายวิทยุสื่อสาร เครื่องจักรกล ยานพาหนะ เครื่องมือ วัสดุอุปกรณ์ของหน่วยงานภาคีเครือข่ายทุกภาคส่วน รวมทั้งจัดหาเครื่องมือและอุปกรณ์ที่จำเป็นพื้นฐานสำหรับชุมชน

(๒) แจกให้หน่วยงานภาคีเครือข่ายทุกภาคส่วนที่มีเครื่องจักรกล เตรียมความพร้อมเครื่องจักรกล รถบรรทุกน้ำ ยานพาหนะ เครื่องสูบน้ำ เรือท้องแบน เครื่องมือวัสดุอุปกรณ์ที่จำเป็น รวมทั้งน้ำมันเชื้อเพลิงน้ำมันหล่อลื่น เพื่อให้ความช่วยเหลือผู้ประสบภัยได้ทันทีเมื่อเกิดภัย

(๓) จัดทำบัญชีแบ่งมอบพื้นที่ให้หน่วยงานสนับสนุนทรัพยากร

### ๒) ขณะเกิดภัย

(๑) ประสานกับหน่วยงานในพื้นที่ในการใช้กำลังพล ทรัพยากร เครื่องจักรกล ยานพาหนะ เครื่องมือ วัสดุอุปกรณ์ของหน่วยงานภาคีเครือข่ายทุกภาคส่วนให้เหมาะสมกับความรุนแรงของภัย และสภาพพื้นที่

(๒) จัดโซนการใช้เครื่องจักรกล ยานพาหนะ เครื่องมือ วัสดุอุปกรณ์ แบ่งงาน แบ่งคน กรณีไม่เพียงพอให้ประสานขอรับการสนับสนุนกับหน่วยงานข้างเคียง และศูนย์ป้องกันและบรรเทาสาธารณภัยเขต ในพื้นที่

## ๕.๑.๓ แนวทางการปฏิบัติตามกระบวนการแจ้งเตือนภัย

### ๑) จัดตั้งคณะทำงานติดตามสถานการณ์

ภายใต้ส่วนอำนวยการของกองอำนวยการป้องกันและบรรเทาสาธารณภัยจังหวัด เพื่อทำหน้าที่เฝ้าระวัง ติดตามสภาพอากาศ สถานการณ์น้ำ/เหตุการณ์ที่อาจส่งผลให้เกิดสาธารณภัยในช่วงฤดูฝน เพื่อใช้เป็นข้อมูลสนับสนุนการตัดสินใจของผู้อำนวยการแต่ละระดับพร้อมทั้งให้กำหนดแนวทางปฏิบัติที่ชัดเจน

### ๒) มอบหมายหน่วยงานภารกิจแจ้งเตือนภัย

โดย ดำเนินการแจ้งเตือน ให้ประชาชนและหน่วยงานที่เกี่ยวข้องทราบ ทุกช่องทาง ทั้งผ่านกลุ่มไลน์เครือข่าย facebook กลุ่มเครือข่ายที่หน่วยงานรับผิดชอบการแจ้งเตือนจัดตั้งกลุ่มไว้

ที่	การดำเนินงาน/กิจกรรม	หน่วยงานที่รับผิดชอบ	โทรศัพท์
๑	รายงานปริมาณน้ำในอ่าง เขื่อนในพื้นที่	โครงการชลประทานลำปาง	๐ ๕๔๘๒ ๑๐๗๓
๒	แจ้งเตือนภัยน้ำป่าไหลหลากและดินถล่ม	สำนักงานทรัพยากรธรรมชาติและสิ่งแวดล้อมจังหวัดลำปาง	๐ ๕๔๒๓ ๐๕๕๐
๓	รายงานสภาพลักษณะอากาศในพื้นที่ และแจ้งเตือนภัย	สำนักงานอุตุนิยมวิทยา ลำปาง	๐ ๕๔๘๒ ๑๕๑๗
๔	ติดตามสถานการณ์อุทกภัยและดินถล่มในพื้นที่และแจ้งเตือนประชาชนในพื้นที่	อำเภอทุกอำเภอ	ภาคผนวก ข
๕	แจ้งเตือนภัยในภาพรวมจังหวัด	สำนักงาน ป.ก.จังหวัดลำปาง	๐ ๕๔๒๖ ๕๐๗๒

### ๓) กระบวนการแจ้งเตือนภัย

#### (๑) เกณฑ์วัดปริมาณน้ำฝน

- ๐ - ๑๐ มม. ฝนเล็กน้อย
- ๑๑ - ๓๕ มม. ฝนปานกลาง
- ๓๖ - ๙๐ มม. ฝนหนัก
- ๙๑ มม. ขึ้นไป ฝนหนักมาก

#### (๒) การแจ้งเตือนภัยและการอพยพ

- ติดตามข่าวสารพยากรณ์อากาศ
- สังเกตพื้นที่เสี่ยงภัยดินถล่ม สังเกตแม่น้ำถ้าไหลแรง มีสีขุ่น รีบแจ้งเตือนติดตามข่าวสารพยากรณ์อากาศ
- เมื่อน้ำฝน มีปริมาณมากกว่า ๙๐ มม. แจ้งผู้อาศัยอยู่ริมน้ำเตรียมตัวรับสถานการณ์น้ำป่าไหลหลากและดินถล่ม
- เมื่อน้ำฝน มีปริมาณมากกว่า ๑๐๐ มม. ให้จัดเวรยามเฝ้าระวังเหนือน้ำแจ้ง เทศบาล/อบต. ให้เฝ้าระวัง และแจ้งหน่วยปฏิบัติการ กู้ชีพ กู้ภัยเตรียมเผชิญเหตุ
- เมื่อน้ำฝน มีปริมาณมากกว่า ๑๕๐ มม. ให้ผู้นำชุมชนตัดสินใจสั่งการอพยพ

#### (๓) อุปกรณ์เตือนภัย (ที่อยู่ในความดูแลของกรมป้องกันฯ) จำนวน ๗ แห่ง (ผนวก ง)

(๔) สถานีวัดปริมาณน้ำฝนในพื้นที่จังหวัดลำปาง (ข้อมูล : อุตุณิยมหาวิทยาลัยลำปาง)  
(ผนวก จ)

(๕) ระบบปฏิบัติการเฝ้าระวัง และเตือนภัยล่วงหน้าน้ำหลาก - ดินถล่ม (Early Warning System) จำนวน ๙๒ สถานี ครอบคลุม ๒๖๓ หมู่บ้าน  
(ข้อมูล : กรมทรัพยากรน้ำ) (ผนวก ฉ)

#### ๔) การแจ้งเตือนประชาสัมพันธ์ข่าวสารทางสถานีวิทยุและเครือข่ายประชาสัมพันธ์

เพื่อแจ้งเตือนภัยล่วงหน้าแก่ประชาชนและประชาสัมพันธ์ข่าวสาร โดยตรงผ่านข่ายการสื่อสาร ของทางราชการ สื่อมวลชน วิทยุชุมชน หอกระจายข่าว ฯลฯ รวมทั้ง เป็นศูนย์กลางข่าวสารให้กับสื่อมวลชน

ที่	หน่วยงานรับผิดชอบ	โทรศัพท์
๑	สำนักงานประชาสัมพันธ์จังหวัดลำปาง	๐ ๕๔๒๖ ๕๐๖๑
๒	สถานีวิทยุกระจายเสียงแห่งประเทศไทยจังหวัดลำปาง	๐ ๕๔๒๒ ๔๕๕๖
๓	สถานีวิทยุ อ.ส.ม.ท. จังหวัดลำปาง	๐ ๕๔๓๒ ๓๒๐๔



#### ๕.๑.๔ แนวทางปฏิบัติร่วมกับหน่วยทหารในพื้นที่

ประสานการปฏิบัติร่วมกับหน่วยทหารในจังหวัดหรือที่ได้รับมอบหมาย คือ กองอำนาจการรักษาความมั่นคงภายในจังหวัดลำปาง (กอ.รมน.) ศูนย์บรรเทาสาธารณภัย มณฑลทหารบกที่ ๓๒

ที่	หน่วยงาน	โทรศัพท์
๑	กองอำนาจการรักษาความมั่นคงภายในจังหวัดลำปาง (กอ.รมน.)	๐ ๕๔๒๖ ๕๐๓๘
๒	มณฑลทหารบกที่ ๓๒	๐ ๕๔๒๒ ๕๙๔๖

#### การแบ่งพื้นที่รับผิดชอบ ศูนย์บรรเทาสาธารณภัย มณฑลทหารบกที่ ๓๒

ที่	หน่วยรับผิดชอบ	อำเภอ
๑	ร้อยจ.พรพ.๓	วังเหนือ , แจ้ห่ม , งาว , แม่เมาะ
๒	มทบ.๓๒	เมืองลำปาง , เมืองปาน , ห้างฉัตร , เกาะคา
๓	ร.๑๗ พัน.๒	เสริมงาม , สบปราบ , เถิน , แม่พริก

#### ๕.๑.๕ แนวทางปฏิบัติร่วมกับภาคประชาชน องค์การการสาธารณสุข ประชาชนจิตอาสาในพื้นที่

เพื่อให้การร่วมปฏิบัติการป้องกันและบรรเทาสาธารณภัยของกองอำนาจการป้องกันและบรรเทาสาธารณภัยจังหวัดลำปาง กับภาคประชาสังคม อาสาสมัคร มูลนิธิ และองค์การการสาธารณสุข มีความรวดเร็ว ชัดเจน ไม่ซ้ำซ้อนในการปฏิบัติงานและเป็นไปอย่างมีเอกภาพ จึงมีแนวทางในการปฏิบัติ ดังนี้

ที่	หน่วยงานองค์การการสาธารณสุข	สถานที่ตั้ง	โทรศัพท์
๑	สมาคมกู้ภัยอัมรินทร์	ต.ชมพู อ.เมืองลำปาง จ.ลำปาง ๕๒๑๐๐	๐ ๕๔๐๑ ๐๓๑๑
๒	สมาคมสว่างนครลำปางธรรมสถาน	ต.สบตุ๋ย อ.เมืองลำปาง จ.ลำปาง ๕๒๑๐๐	๐ ๕๔๒๒ ๑๖๖๖
๓	สมาคมกู้ภัยลำปาง	ต.สวนดอก อ.เมืองลำปาง จ.ลำปาง ๕๒๐๐๐	๐ ๕๔๒๒ ๔๓๖๗

(๑) เมื่อเกิดสาธารณภัยขึ้น ให้ศูนย์ประสานการปฏิบัติ ของศูนย์บัญชาการเหตุการณ์จังหวัดลำปาง มีหน้าที่ประสานงานองค์การการสาธารณสุข ภาคประชาสังคม มูลนิธิ อาสาสมัคร

(๒) เมื่อเจ้าหน้าที่ขององค์การการสาธารณสุขต่างๆ เดินทางมาถึงในพื้นที่ให้ศูนย์ประสานการปฏิบัติ แจ้งให้เจ้าหน้าที่ขององค์การการสาธารณสุขรายงานตัวกับผู้อำนาจการศูนย์บัญชาการเหตุการณ์จังหวัดลำปาง และให้ส่วนอำนาจการของศูนย์บัญชาการเหตุการณ์จังหวัดลำปาง ดำเนินการแบ่งมอบภารกิจหน้าที่การปฏิบัติงานอย่างชัดเจนเพื่อป้องกันปัญหาการซ้ำซ้อน

#### ๕.๑.๖ แนวทางการกำหนดพื้นที่/ศูนย์พักพิงชั่วคราวและการอพยพ

เมื่อเกิดหรือคาดว่าจะเกิดภัยในพื้นที่ใดและในพื้นที่นั้นมีผู้อยู่อาศัยจะก่อให้เกิดอันตรายหรือกีดขวางต่อการปฏิบัติหน้าที่ในการป้องกันและบรรเทาสาธารณภัย ให้ผู้อำนาจการจังหวัด ผู้อำนาจการอำเภอ ผู้อำนาจการท้องถิ่น และเจ้าพนักงานที่ได้รับมอบหมาย มีอำนาจสั่งอพยพผู้อยู่ในพื้นที่นั้นออกไปเฉพาะเท่าที่จำเป็น และเมื่อได้รับแจ้งเตือนภัยจำเป็นต้องอพยพ ให้อำเภอ/ท้องถิ่น เป็นหน่วยงานหลักในการอพยพประชาชนออกจากพื้นที่เสี่ยงภัย ให้หน่วยทหารในเขตพื้นที่ ประชาชน จิตอาสา และหน่วยงานที่เกี่ยวข้อง เป็นหน่วยสนับสนุนการอพยพ ภายใต้การสั่งการของผู้อำนาจการจังหวัด ผู้อำนาจการอำเภอ ผู้อำนาจการท้องถิ่น และเจ้าพนักงาน ที่ได้รับมอบหมาย ตามลำดับแล้วแต่กรณี

/ ๑) กำหนดพื้นที่ ...

๑) กำหนดพื้นที่ / ศูนย์พักพิงชั่วคราว และการบริหารจัดการศูนย์พักพิงชั่วคราว

หากมีความจำเป็นต้องจัดตั้งศูนย์พักพิงชั่วคราว เพื่อรองรับผู้อพยพ ต้องคำนึงถึงสถานที่ที่มีการเตรียมความพร้อม ความมั่นคงแข็งแรง ระบบสุขาภิบาล ความปลอดภัย ระบบสาธารณสุขโรค เช่น สถานที่ราชการ สถานศึกษา ศาสนสถานต่างๆ สถานที่เอกชน เป็นต้น ทั้งนี้ ให้สำนักงานพัฒนาสังคมและความมั่นคงของมนุษย์จังหวัดลำปาง เป็นหน่วยหลักในการบริหารจัดการศูนย์พักพิงชั่วคราว

๒) หน่วยหลักในการบริหารจัดการศูนย์พักพิงชั่วคราว

สำนักงานพัฒนาสังคมและความมั่นคงของมนุษย์จังหวัดลำปาง เป็นหน่วยหลักในการบริหารศูนย์พักพิงชั่วคราว

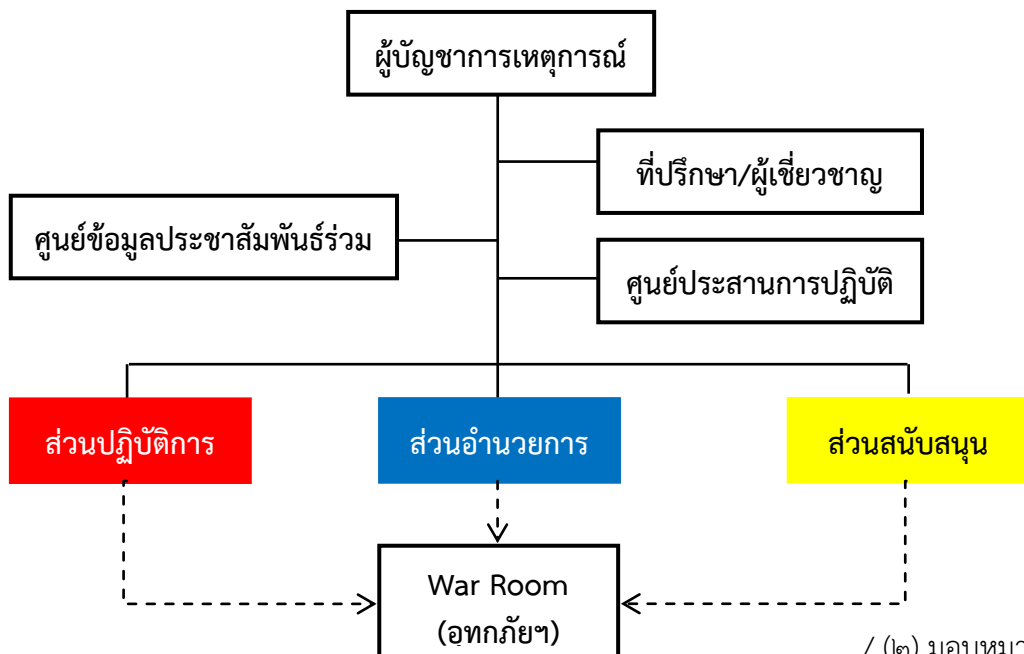
	กิจกรรม	หน่วยงานผู้รับผิดชอบศูนย์พักพิงชั่วคราว
๑	จัดเลี้ยงอาหาร จัดหาน้ำดื่ม เครื่องนุ่งห่ม	สำนักงานพัฒนาสังคมและความมั่นคงของมนุษย์จังหวัดลำปาง อำเภอก และจิตอาสา เป็นหน่วยสนับสนุน
๒	ดูแลสุขภาพอนามัย ผู้ประสบภัย	สำนักงานสาธารณสุขจังหวัดลำปาง
๓	การรักษาความปลอดภัย	ตำรวจภูธรจังหวัดลำปาง สถานีตำรวจภูธรในพื้นที่ อส.ในพื้นที่
๔	การสุขาภิบาล จัดเก็บขยะมูลฝอย	องค์กรปกครองส่วนท้องถิ่นในพื้นที่
๕	สนับสนุนน้ำประปา	การประปาส่วนภูมิภาคจังหวัดลำปาง และสาขา
๖	จัดระบบแสงสว่าง	การไฟฟ้าส่วนภูมิภาคจังหวัดลำปาง
๗	บริการยานพาหนะ เครื่องจักรกล	แขวงทางหลวงลำปางที่ ๑, ๒ แขวงทางหลวงชนบท ออบลำปาง
๘	ระบบการสื่อสาร	โทรศัพท์ลำปาง, กสทช, ทีโอที

๖. การจัดการในภาวะฉุกเฉิน

องค์กรปฏิบัติในภาวะฉุกเฉิน

ก. ศูนย์บัญชาการเหตุการณ์จังหวัด

(๑) เมื่อเกิดภัยขึ้นหรือคาดว่าจะเกิดภัย ให้กองอำนวยการป้องกันและบรรเทาสาธารณภัยจังหวัดลำปาง จัดตั้ง “ศูนย์บัญชาการเหตุการณ์อุทกภัยและดินถล่มจังหวัดลำปาง” เพื่อดำเนินการป้องกันและแก้ไขปัญหาอุทกภัยและดินถล่มจังหวัดลำปาง ขึ้น ณ สำนักงานป้องกันและบรรเทาสาธารณภัยจังหวัดลำปาง โดยมีผู้อำนวยการจังหวัด เป็นผู้ควบคุม สั่งการและบัญชาการเหตุการณ์



/ (๒) มอบหมาย ...

(๒) มอบหมายหน้าที่และความรับผิดชอบให้กับหน่วยงานต่างๆ พร้อมทั้งกำหนดผู้รับผิดชอบในแต่ละฝ่าย

(๓) ระดมสรรพกำลัง เจ้าหน้าที่ เจ้าพนักงาน จิตอาสา อาสาสมัคร มูลนิธิกุ๊กก๊ก และทรัพยากรจากหน่วยงานต่างๆ เช่น บุคลากร ยานพาหนะ เครื่องจักร รถกู้ภัย เครื่องมือสื่อสาร ฯลฯ เพื่อเตรียมพร้อมปฏิบัติการ รับสถานการณ์อุทกภัยและดินถล่ม โดยกำหนดให้บริเวณพื้นที่ศาลากลางจังหวัดลำปาง เป็นพื้นที่ระดมและจัดสรรทรัพยากร (Staging Area) ศูนย์บัญชาการเหตุการณ์อุทกภัยและดินถล่มจังหวัดลำปาง และให้หน่วยงานต่างๆ เข้ามารายงานตัวต่อผู้อำนวยการจังหวัด/ผู้บัญชาการเหตุการณ์ เพื่อมอบหมายภารกิจในการช่วยเหลือผู้ประสบภัยต่อไป

(๔) จัดประชุมติดตามสถานการณ์หรือสรุปสถานการณ์ภัย จนกว่าสถานการณ์สาธารณภัยจะคลี่คลาย

**หน่วยงานหลัก :** สำนักงานป้องกันและบรรเทาสาธารณภัยจังหวัดลำปาง สำนักงานจังหวัดลำปาง และที่ทำการปกครองจังหวัดลำปาง

**หน่วยงานสนับสนุน :** หน่วยงานที่เกี่ยวข้อง

(๕) **ด้านระบบติดต่อสื่อสาร** โดยจัดตั้งศูนย์การสื่อสาร ให้สามารถติดต่อกับทุกภาคส่วนทั่วถึง

**หน่วยงานหลัก :** สำนักงานจังหวัดลำปาง ที่ทำการปกครองจังหวัดลำปาง ศูนย์ป้องกันและบรรเทาสาธารณภัยเขต ๑๐ ลำปาง และโทรศัพท์ลำปาง

**หน่วยงานสนับสนุน :** สำนักงานป้องกันและบรรเทาสาธารณภัยจังหวัดลำปาง ตำรวจภูธรจังหวัดลำปาง และอาสาสมัครป้องกันภัยลำปาง

(๖) **การแบ่งพื้นที่ที่มีผู้กำกับ ควบคุมพื้นที่** มีการแบ่งมอบ ผู้กำกับ ควบคุมพื้นที่ (Area Approach) เพื่อการบริหารสถานการณ์ในภาวะวิกฤติ ดังนี้

#### การแบ่งมอบ ผู้กำกับ ควบคุมพื้นที่ (Area Approach)

พื้นที่ประสพภัย	ผู้กำกับ ควบคุมพื้นที่
อำเภอเมืองลำปาง เกาะคา ห้างฉัตร แม่เมาะ แม่ทะ งาว	รองผู้ว่าราชการจังหวัดลำปาง (ด้านความมั่นคง)
อำเภอวังเหนือ เมืองปาน แจ้ห่ม	รองผู้ว่าราชการจังหวัดลำปาง (ด้านเศรษฐกิจ)
อำเภอสบปราบ เสริมงาม เกิน แม่พริก	รองผู้ว่าราชการจังหวัดลำปาง (ด้านสังคม)

(๗) **การป้องกันน้ำท่วมพื้นที่เขตเมือง,เขตเศรษฐกิจ และสำรวจความมั่นคงแข็งแรง** ของฝาย พัน้ำกั้นน้ำ สำรวจและวางแผนติดตั้งเครื่องสูบน้ำ สถานีสูบน้ำ พื้นที่รองรับการระบายน้ำ

**หน่วยงานหลัก :** โครงการชลประทานลำปาง สำนักงานชลประทานที่ ๒ องค์การบริหารส่วนจังหวัดลำปาง องค์การปกครองส่วนท้องถิ่นในพื้นที่ ศูนย์ป้องกันและบรรเทาสาธารณภัยเขต ๑๐ ลำปาง สำนักงานโยธาธิการและผังเมืองจังหวัดลำปาง เทศบาลนครลำปาง เทศบาลเมืองเขลางค์นคร

**หน่วยงานสนับสนุน :** สำนักงานป้องกันและบรรเทาสาธารณภัยจังหวัดลำปาง ที่ทำการปกครองอำเภอทุกอำเภอ และหน่วยทหารทุกหน่วยในพื้นที่

(๘) **การดูแลด้านการแพทย์และสาธารณสุข** จัดเตรียมเวชภัณฑ์ การจัดชุดเจ้าหน้าที่สาธารณสุข ลงพื้นที่ให้คำแนะนำและการป้องกันควบคุม โรคจากอุทกภัย รวมถึงการดูแลผู้ประสบภัย และรักษาพยาบาล



**หน่วยงานหลัก :** สำนักงานสาธารณสุขจังหวัดลำปาง โรงพยาบาลทุกแห่ง โรงพยาบาลส่งเสริมสุขภาพตำบลทุกแห่ง

**หน่วยงานสนับสนุน :** หน่วยงานที่เกี่ยวข้อง มูลนิธิกู้ภัยในพื้นที่จังหวัดลำปาง และองค์กรปกครองส่วนท้องถิ่นในพื้นที่

(๙) **ด้านการอพยพ** กรณี เมื่อสถานการณ์รุนแรงขึ้นถึงขั้นวิกฤตจำเป็นต้องอพยพประชาชนจำนวนมาก จัดทำแผนอพยพ จุดรองรับการอพยพ เส้นทางอพยพ พาหนะใช้ในการอพยพประชาชน

**หน่วยงานหลัก :** ที่ทำการปกครองจังหวัดลำปาง สำนักงานป้องกันและบรรเทาสาธารณภัยจังหวัดลำปาง สำนักงานพัฒนาสังคมและความมั่นคงของมนุษย์จังหวัดลำปาง สำนักงานส่งเสริมการปกครองท้องถิ่นจังหวัดลำปาง สำนักงานขนส่งจังหวัดลำปาง ศูนย์ป้องกันและบรรเทาสาธารณภัยเขต ๑๐ ลำปาง และมณฑลทหารบกที่ ๓๒

**หน่วยงานสนับสนุน :** ที่ทำการปกครองอำเภอทุกอำเภอ องค์กรปกครองส่วนท้องถิ่นในพื้นที่ องค์การบริหารส่วนจังหวัดลำปาง จิตอาสา อาสาสมัคร กู้ชีพกู้ภัยองค์กรมูลนิธิ หน่วยงานภาคเอกชน และหน่วยงานที่เกี่ยวข้อง

#### (๑๐) การเตรียมความพร้อมรับมือด้านเกษตร

**หน่วยงานหลัก :** สำนักงานเกษตรและสหกรณ์จังหวัดลำปาง

**หน่วยงานสนับสนุน :** สำนักงานเกษตรจังหวัดลำปาง สำนักงานประมงจังหวัดลำปาง สำนักงานปศุสัตว์จังหวัดลำปาง องค์กรปกครองส่วนท้องถิ่นในพื้นที่ และหน่วยงานที่เกี่ยวข้อง

#### (๑๑) การอำนวยความสะดวกด้านคมนาคมและการจราจร

๑) จุดเสี่ยง เส้นทางที่มีความเสี่ยงด้านการจราจร การติดตั้งป้าย สัญญาณเตือนตามเส้นทางต่างๆ การจัดทำแผนผังเส้นทางคมนาคมที่สำคัญ รวมถึง กรณีที่น้ำท่วมเส้นทางคมนาคมหรือถูกตัดขาด เป็นหน้าที่ของแขวงทางหลวงลำปางที่ ๑ แขวงทางหลวงลำปางที่ ๒ แขวงทางหลวงชนบทลำปาง องค์การบริหารส่วนจังหวัดลำปาง ในสายทางที่รับผิดชอบ รวมถึง กรณีที่น้ำท่วมเส้นทางคมนาคมหรือถูกตัดขาด

๒) การจัดชุดอำนวยความสะดวกช่วยเหลือประชาชนด้านการจราจรและการคมนาคม อยู่ในความรับผิดชอบตำรวจภูธรจังหวัดลำปาง สถานีตำรวจภูธรในพื้นที่ประสบอุทกภัยและดินถล่ม และตำรวจทางหลวงลำปาง

๓) การใช้รถบรรทุกขนาดใหญ่ในการขนย้าย เคลื่อนย้าย ช่วยเหลือประชาชน

**หน่วยงานหลัก :** แขวงทางหลวงลำปางที่ ๑ แขวงทางหลวงลำปางที่ ๒ และแขวงทางหลวงชนบทลำปาง ตำรวจภูธรจังหวัดลำปาง ตำรวจภูธรในพื้นที่

**หน่วยงานสนับสนุน :** สถานีตำรวจทางหลวงลำปาง องค์การบริหารส่วนจังหวัดลำปาง และองค์กรปกครองส่วนท้องถิ่นในพื้นที่

(๑๒) **การดูแลรักษาความปลอดภัย** จัดเจ้าหน้าที่ตำรวจ ฝ่ายปกครอง อาสาสมัครรักษาความปลอดภัยในพื้นที่ที่ประชาชนอพยพออกจากบ้านเรือน หรือกรณีที่ประชาชนไม่ขออพยพ ให้จัดทำแผนการจัดเจ้าหน้าที่ช่วยดูแลความปลอดภัย ส่งเสียง ให้ประชาชนตามบ้านเรือน โดยมอบหมายหน่วยงานตำรวจภูธรจังหวัด สถานีตำรวจภูธรในพื้นที่ ที่ทำการปกครองจังหวัด อำเภอทุกอำเภอ องค์กรปกครองส่วนท้องถิ่นทุกแห่ง

(๑๓) การดูแลรักษาสถานที่สำคัญ ให้หน่วยงานต่างๆ ทั้งหน่วยงานราชการ รัฐวิสาหกิจ และภาคเอกชน บูรณาการในการปกป้องพื้นที่สำคัญ ระบบสาธารณูปโภค โรงพยาบาล สถานที่ราชการ โดยมีมาตรการ ดังนี้

- ๑) สำรวจพื้นที่ ติดตั้งเครื่องสูบน้ำ วางกระสอบทราย คันดิน เพื่อป้องกันน้ำท่วม
- ๒) ย้ายมิเตอร์ไฟฟ้า ปลั๊กไฟ ให้อยู่ในบนที่สูง ป้องกันอันตรายที่อาจจะเกิดขึ้นกับประชาชนในพื้นที่ประสบภัย
- ๓) เตรียมระบบไฟฟ้าสำรอง สนับสนุนน้ำสะอาด

**หน่วยงานหลัก :** สำนักงานโยธาธิการและผังเมืองจังหวัดลำปาง การไฟฟ้าส่วนภูมิภาคจังหวัดลำปาง การประปาส่วนภูมิภาคสาขาลำปาง และสาขาอื่น ๆ และหน่วยงานที่เกี่ยวข้อง

**หน่วยงานสนับสนุน :** องค์การบริหารส่วนจังหวัดลำปาง มูลนิธิ จิตอาสา และศูนย์ อปพร.ทุกระดับ

(๑๔) จัดตั้งศูนย์รับบริจาคและประสานหน่วยงานที่เกี่ยวข้อง พร้อมทั้งจัดทำบัญชีการรับ - จ่าย สิ่งของรับบริจาคตามระเบียบที่เกี่ยวข้อง

**หน่วยงานหลัก :** สำนักงานคลังจังหวัดลำปาง สำนักงานเหล่ากาชาดจังหวัดลำปาง สำนักงานพาณิชย์จังหวัดลำปาง

**หน่วยงานสนับสนุน :** สำนักงานพัฒนาชุมชนจังหวัดลำปาง สำนักงานป้องกันและบรรเทาสาธารณภัยจังหวัดลำปาง

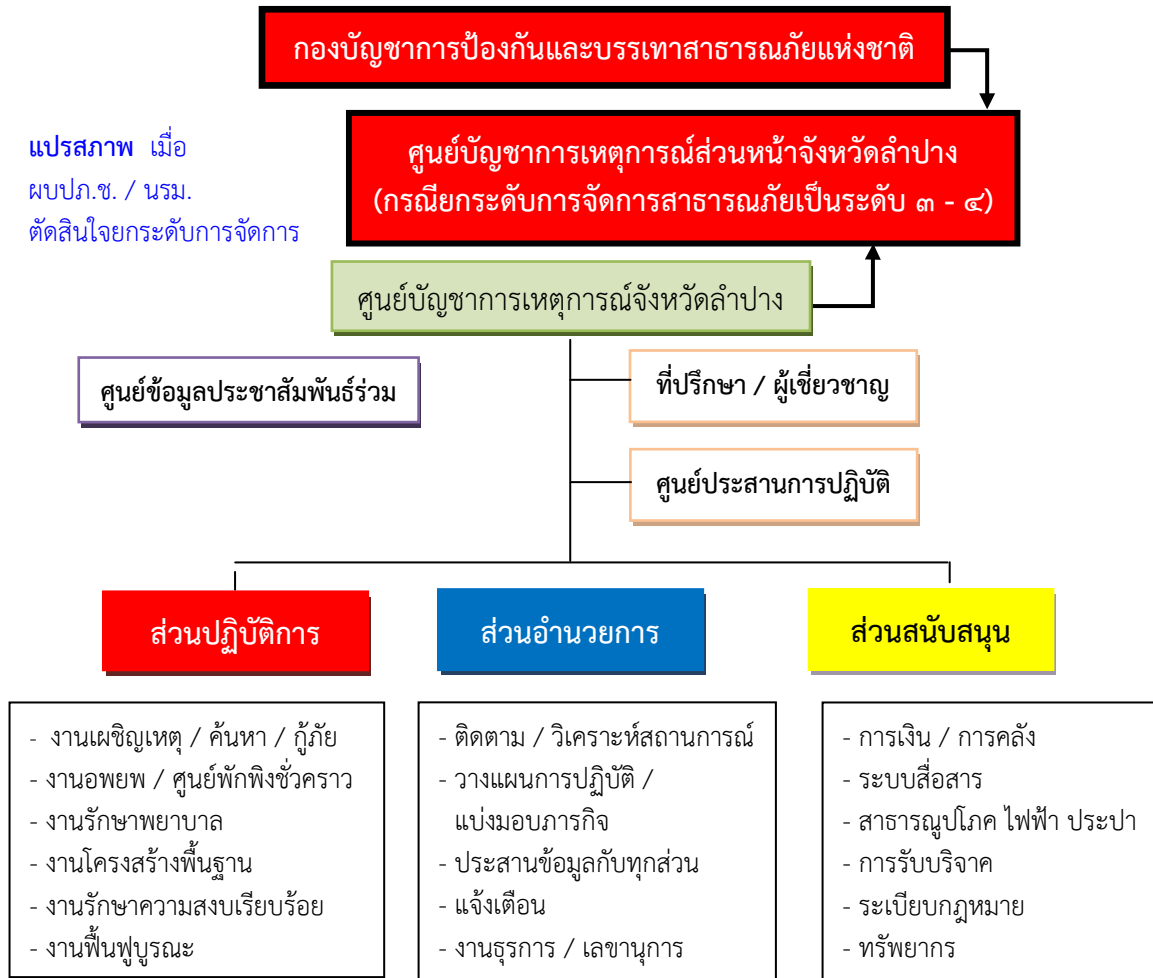
(๑๕) การบริหารจัดการนักท่องเที่ยวในแหล่งท่องเที่ยวได้รับผลกระทบจากภัยพิบัติ

๑) ให้สำนักงานท่องเที่ยวและการกีฬาจังหวัดลำปาง จัดล่ามภาษาต่างประเทศ อำนวยความสะดวกแก่นักท่องเที่ยวต่างประเทศ หรือบูรณาการกับหน่วยงานที่เกี่ยวข้องที่มีเจ้าหน้าที่พูดสื่อสารภาษาต่างประเทศได้

๒) ในกรณีนักท่องเที่ยวชาวต่างชาติเสียชีวิต ให้หน่วยงานที่เกี่ยวข้องประสานพนักงานสอบสวนในท้องที่เกิดเหตุ เพื่อการประสานการปฏิบัติในส่วนที่เกี่ยวข้องกับสถานทูตหรือสถานกงสุล แล้วรายงานผลการดำเนินการพร้อมเอกสาร แจ้งไปยังกองบังคับการตำรวจท่องเที่ยวทราบ

## ข. ศูนย์บัญชาการเหตุการณ์ส่วนหน้าจังหวัด

เมื่อผู้บัญชาการป้องกันและบรรเทาสาธารณภัยแห่งชาติ หรือ นายกรัฐมนตรีตัดสินใจยกระดับการจัดการสาธารณภัย (ระดับ ๓) หรือ การจัดการสาธารณภัยร้ายแรงอย่างยิ่ง (ระดับ ๔) ให้ศูนย์บัญชาการเหตุการณ์จังหวัดลำปาง (ศบก.จ.ลป.) แปรรูป เป็นศูนย์บัญชาการเหตุการณ์ส่วนหน้าจังหวัดลำปางของกองบัญชาการป้องกันและบรรเทาสาธารณภัยแห่งชาติ ให้มีหน้าที่ปฏิบัติงานตามการบัญชาการจากกองบัญชาการป้องกันและบรรเทาสาธารณภัยแห่งชาติ โดยรับผิดชอบอำนวยความสะดวก ควบคุม ปฏิบัติงาน และประสานการปฏิบัติเกี่ยวกับการป้องกันและบรรเทาสาธารณภัยในเขตพื้นที่จังหวัด พร้อมทั้งเป็นศูนย์กลางในการระดมสรรพกำลังและทรัพยากร เพื่อการจัดการสาธารณภัย โดยมีโครงสร้างตามแผนภาพ ดังนี้



(การจัดการสาธารณภัยเป็นระดับ ๓ - ๔) หมายเหตุ : โครงสร้างศูนย์บัญชาการเหตุการณ์จังหวัดสามารถปรับได้ตามความเหมาะสมกับสถานการณ์ โดยยึดหลักมาตรฐาน เอกภาพในการจัดการ และความยืดหยุ่นของโครงสร้างองค์การการจัดการในภาวะฉุกเฉิน

## ๗. แนวทางปฏิบัติในการบัญชาการเหตุการณ์

### ก. การบัญชาการเหตุการณ์ (Incident Command)

เพื่อสั่งการ ควบคุม และประสานความร่วมมือของแต่ละหน่วยงานในการจัดการในภาวะฉุกเฉิน และเป็นระบบปฏิบัติการในการระดมทรัพยากรไปยังที่เกิดเหตุ เพื่อให้สามารถปกป้องชีวิต ทรัพย์สิน และสิ่งแวดลอม เป็นไปอย่างมีประสิทธิภาพ เกิดความปลอดภัยทั้งผู้ประสบภัยและเจ้าหน้าที่ผู้ปฏิบัติงาน ใช้ทรัพยากรในการปฏิบัติงานอย่างคุ้มค่า และมีประสิทธิภาพ รวมทั้ง การจัดการสาธารณภัย มีประสิทธิภาพ ทั้งนี้ ตามพระราชบัญญัติป้องกันและบรรเทาสาธารณภัย พ.ศ.๒๕๕๐ ให้อำนาจหน้าที่บุคคล ในการบัญชาการเหตุการณ์ในพื้นที่เขตจังหวัดลำปาง และแผนการป้องกันและบรรเทาสาธารณภัยจังหวัดลำปาง พ.ศ.๒๕๕๘ (ฉบับปรับปรุง พ.ศ.๒๕๖๓) ได้กำหนดแนวทาง การจัดการ เมื่อสาธารณภัยใน แต่ละระดับ ดังนี้



### ๑) ระดับท้องถิ่น

จัดตั้งศูนย์ปฏิบัติการฉุกเฉินองค์กรปกครองส่วนท้องถิ่น โดย มีนายกเทศมนตรี หรือนายกองค์การบริหารส่วนตำบล เป็นผู้อำนวยการท้องถิ่นขององค์กรปกครองส่วนท้องถิ่นแห่งพื้นที่นั้น เข้าดำเนินการตามอำนาจหน้าที่โดยเร็ว และให้แจ้งผู้อำนวยการอำเภอ ที่รับผิดชอบในเขตพื้นที่และผู้อำนวยการจังหวัดทราบทันที เพื่อติดตามประเมินสถานการณ์ หากทรัพยากรไม่เพียงพอให้ประสานองค์กรปกครองส่วนท้องถิ่นข้างเคียงสนับสนุน

### ๒) ระดับอำเภอ

จัดตั้งศูนย์บัญชาการเหตุการณ์อำเภอ โดย มีนายอำเภอ เป็นผู้อำนวยการอำเภอ เป็นผู้สั่งการควบคุมและบัญชาการ รับผิดชอบจัดการเหตุการณ์ในพื้นที่อำเภอ

### ๓) ระดับจังหวัด

จัดตั้งศูนย์บัญชาการเหตุการณ์จังหวัด โดย มีผู้ว่าราชการจังหวัดลำปาง เป็นผู้อำนวยการจังหวัด เป็นผู้สั่งการควบคุมและบัญชาการ รับผิดชอบจัดการเหตุการณ์ในพื้นที่จังหวัดลำปาง

## ข. การบัญชาการเหตุการณ์ร่วม (Unified Command)

๑) เมื่อเกิดสาธารณภัยขนาดเล็ก (ความรุนแรงระดับ ๑) มีสถานการณ์สาธารณภัยขนาดเล็ก (ความรุนแรงระดับ ๑) ซึ่งอาจมีผลกระทบเป็นวงกว้างครอบคลุมพื้นที่หลายตำบล ผู้อำนวยการท้องถิ่น ผู้อำนวยการอำเภอ เข้าควบคุมสถานการณ์ ตามลำดับ

๒) เมื่อเกิดสาธารณภัย (มีความรุนแรงระดับ ๒) ขยายเป็นบริเวณกว้างครอบคลุมพื้นที่หลายตำบล หรืออำเภอ ซึ่งองค์กรปกครองส่วนท้องถิ่น และอำเภอได้วิเคราะห์และประเมินศักยภาพ ด้านทรัพยากร ความซับซ้อนของภัยในพื้นที่ เกินขีดความสามารถของผู้อำนวยการท้องถิ่น ผู้อำนวยการอำเภอ ที่จะควบคุมสถานการณ์ได้โดยลำพัง หรือโดยเร็ว ให้ผู้อำนวยการอำเภอ ขอรับการสนับสนุน จากผู้อำนวยการจังหวัด เพื่อพิจารณาเข้าควบคุมสถานการณ์

๓) กรณีผู้อำนวยการจังหวัดเข้าควบคุมสถานการณ์ ให้อำเภอ /เทศบาล และองค์การบริหารส่วนตำบลรับข้อสั่งการจากผู้อำนวยการจังหวัดไปปฏิบัติ

๔) เมื่อผู้อำนวยการจังหวัด เข้าควบคุมสถานการณ์ ให้จังหวัดสนับสนุนการปฏิบัติในการเผชิญเหตุสาธารณภัยแต่ละด้านอย่างเร่งด่วน พร้อมทั้งสั่งการให้ทุกหน่วยปฏิบัติ ดังนี้

(๑) ให้จัดตั้งศูนย์บัญชาการเหตุการณ์จังหวัดลำปาง (ศบก.จ.) ควบคุมสถานการณ์สาธารณภัยตามแนวทางการปฏิบัติในแผนการป้องกันและบรรเทาสาธารณภัยจังหวัดลำปาง พ.ศ. ๒๕๖๔ - ๒๕๗๐

(๒) หน่วยงานหลักประจำส่วนต่างๆ เช่น ส่วนปฏิบัติการ ส่วนอำนาจการ ส่วนสนับสนุนเป็นต้น รายงานผลการปฏิบัติงานในความรับผิดชอบให้ผู้อำนวยการจังหวัดทราบ และให้ **สำนักงานป้องกันและบรรเทาสาธารณภัยจังหวัดลำปาง** สรุปและรวบรวมข้อมูลสถานการณ์ เพื่อใช้เป็นฐานข้อมูลประกอบการตัดสินใจในการสั่งการต่อไป

## ๘. การประชาสัมพันธ์ในภาวะฉุกเฉิน

ให้มีศูนย์ข้อมูลประชาสัมพันธ์ร่วมประจำศูนย์บัญชาการเหตุการณ์จังหวัด เพื่อดำเนินการจัดแถลงข่าว และสรุปสถานการณ์อุทกภัยและดินถล่มผ่านสื่อต่างๆ ให้หน่วยงานทุกภาคส่วน สื่อมวลชน และประชาชน ได้รับทราบสถานการณ์ภัยทุกวัน เป็นระยะๆ เพื่อมิให้เกิดความสับสนและตื่นตระหนกจนกว่าสถานการณ์ภัยจะคลี่คลาย

**หน่วยงานหลัก :** สำนักงานประชาสัมพันธ์จังหวัดลำปาง

**หน่วยงานสนับสนุน :** สถานีวิทยุกระจายเสียงทุกแห่งประเทศไทยจังหวัดลำปาง สถานีวิทยุกระจายเสียง อสมท. จังหวัดลำปาง และสื่อมวลชนทุกแขนง

#### ๙. การประกาศเขตการให้ความช่วยเหลือผู้ประสบภัยพิบัติกรณีฉุกเฉิน

เมื่อเกิดภัยพิบัติขึ้นในพื้นที่ให้อำเภอประสานองค์กรปกครองส่วนท้องถิ่นพื้นที่เกิดภัย ดำเนินการช่วยเหลือประชาชนตามอำนาจหน้าที่ตามที่กฎหมายกำหนด การรายงานเหตุด่วนสาธารณสุขภัยให้อำเภอ รายงานให้จังหวัดทราบโดยเร็ว หากเป็นกรณีฉุกเฉินและจำเป็นต้องให้การช่วยเหลือผู้ประสบภัยพิบัติ จากเงินอุดหนุนราชการตามระเบียบกระทรวงการคลัง ว่าด้วยเงินอุดหนุนราชการเพื่อให้ความช่วยเหลือผู้ประสบภัยพิบัติกรณีฉุกเฉิน พ.ศ.๒๕๖๒ ให้ดำเนินการตามประกาศกรมป้องกันและบรรเทาสาธารณภัย เรื่อง หลักเกณฑ์ วิธีการและเงื่อนไขการประกาศเขตการให้ความช่วยเหลือผู้ประสบภัยพิบัติกรณีฉุกเฉิน ประกาศ ณ วันที่ ๑๑ กุมภาพันธ์ ๒๕๖๓ และดำเนินการช่วยเหลือผู้ประสบภัยตามหลักเกณฑ์การใช้จ่ายเงินอุดหนุนราชการเพื่อให้ความช่วยเหลือผู้ประสบภัยพิบัติกรณีฉุกเฉิน พ.ศ.๒๕๖๓ ทั้งนี้ การใช้จ่ายเงินอุดหนุนราชการเพื่อช่วยเหลือผู้ประสบภัยพิบัติกรณีฉุกเฉิน เป็นค่าใช้จ่ายในการดำรงชีพและความเป็นอยู่ของประชาชน หรือเป็นการซ่อมแซมให้คืนสู่สภาพเดิมอันเป็นการบรรเทาความเดือดร้อนเฉพาะหน้า โดยไม่สามารถใช้จ่ายเงินอุดหนุนราชการเพื่อสร้างสิ่งก่อสร้าง หรือสาธารณูปโภคที่ถาวร หรือก่อสร้างใหม่ได้

**หน่วยงานหลัก :** สำนักงานป้องกันและบรรเทาสาธารณภัยจังหวัดลำปาง

**หน่วยงานสนับสนุน :** ที่ทำการปกครองอำเภอ หน่วยงานที่เกี่ยวข้องและองค์กรปกครองส่วนท้องถิ่นแห่งพื้นที่

#### ๑๐. การสนับสนุน

##### ๑) ด้านงบประมาณ

(๑) งบองค์กรปกครองส่วนท้องถิ่นในพื้นที่  
 (๒) งบประมาณรายจ่ายประจำปี ของหน่วยงาน  
 (๓) งบพัฒนาจังหวัด  
 (๔) งบประมาณเงินอุดหนุนราชการตามระเบียบกระทรวงการคลัง ว่าด้วยเงินอุดหนุนราชการเพื่อช่วยเหลือผู้ประสบภัยพิบัติกรณีฉุกเฉิน

(๔.๑) งบในเชิงป้องกันหรือยับยั้งภัยพิบัติ ภายในวงเงินไม่เกิน ๑๐ ล้านบาท

(๔.๒) งบด้านบรรเทาจากภัยพิบัติกรณีฉุกเฉิน ในอำนาจผู้ว่าราชการจังหวัด วงเงิน ๒๐ ล้านบาท

(๕) งบประมาณอื่นๆ เช่น งบกลาง เงินบริจาค ฯลฯ

##### ๒) แนวทางการสนับสนุนทรัพยากร

แบ่งพื้นที่ เพื่อมอบหมายหน่วยงานที่เกี่ยวข้อง สนับสนุนทรัพยากรให้กับกองอำนวยการป้องกันและบรรเทาสาธารณภัยอำเภอ ดังนี้ (บัญชีเครื่องมือ เครื่องจักรกลสาธารณสุขภัย)

(๑) โซน A ได้แก่ อำเภอเมืองลำปาง อำเภอเกาะคา อำเภอห้างฉัตร อำเภอแม่เมาะ และอำเภอแม่ทะ

(๒) โซน B ได้แก่ อำเภอแจ้ห่ม อำเภอเมืองปาน อำเภอวังเหนือ และอำเภองาว

(๓) โซน C ได้แก่ อำเภอสบปราบ อำเภอเสริมงาม อำเภอเถิน และอำเภอแม่พริก

## ๓) การติดต่อสื่อสาร

(๑) กองอำนวยการป้องกันและบรรเทาสาธารณภัยจังหวัดลำปาง ศูนย์บัญชาการเหตุการณ์ อุทกภัยและดินถล่มจังหวัดลำปาง ตั้งอยู่ ณ สำนักงานป้องกันและบรรเทาสาธารณภัยจังหวัดลำปาง ชั้น ๔ ศาลากลางจังหวัดลำปาง ถนนวชิราวุธดำเนิน ตำบลพระบาท อำเภอเมืองลำปาง จังหวัดลำปาง หมายเลขโทรศัพท์/โทรสาร ๐ ๕๔๒๖ ๕๐๗๒ - ๔

(๒) ใช้ความถี่สื่อสารสำนักงานป้องกันและบรรเทาสาธารณภัยจังหวัดลำปาง ความถี่ ๑๖๑.๒๐๐ MHz นามเรียกขาน “ปก.ลำปาง” เป็นข่ายหลัก และความถี่ ๑๖๒.๘๐๐ เป็นข่ายรอง ผนวก ซ.

(๓) ใช้ความถี่สื่อสารที่ทำการปกครองจังหวัดลำปาง ความถี่ ๑๖๒.๘๕๐ MHz นามเรียกขาน “กุหลาบ” เป็นข่ายรอง ผนวก ซ.

ลงนาม  ผู้เสนอแผน

(นางสาวณปภัช ปัญญาศิริกุล)

ผู้ช่วยหัวหน้าสำนักงานป้องกันและบรรเทาสาธารณภัย รักษาราชการแทน  
หัวหน้าสำนักงานป้องกันและบรรเทาสาธารณภัยจังหวัดลำปาง

ลงนาม  ผู้เห็นชอบแผน

(นายชนาธิป เสมแย้ม)

รองผู้ว่าราชการจังหวัดลำปาง

ลงนาม  ผู้อนุมัติแผน

(นายชัชวาลย์ ฉายะบุตร)

ผู้ว่าราชการจังหวัดลำปาง

ผู้อำนวยการจังหวัด

**ผนวก ก.** ข้อมูลเขตลักษณะการปกครองท้องที่  
(ข้อมูล : ที่ทำการปกครองจังหวัดลำปาง)

ลำดับที่	อำเภอ	ตำบล	หมู่บ้าน	รวมจำนวนหมู่บ้าน
๑	เมืองลำปาง	๑๑	๑๔๔	๑๔๔
๒	เกาะคา	๙	๗๘	๗๘
๓	แจ้ห่ม	๗	๖๖	๖๖
๔	เถิน	๘	๙๕	๙๕
๕	ห้างฉัตร	๗	๗๓	๗๓
๖	แม่ทะ	๑๐	๙๕	๙๕
๗	งาว	๑๐	๘๕	๘๕
๘	วังเหนือ	๘	๘๐	๘๐
๙	สบปราบ	๔	๔๖	๔๖
๑๐	แม่พริก	๔	๓๐	๓๐
๑๑	เสริมงาม	๔	๔๒	๔๒
๑๒	แม่เมะ	๕	๔๔	๔๔
๑๓	เมืองปาน	๕	๕๖	๕๖
รวม		๙๒	๙๓๔	๙๓๔

ข้อมูลหน่วยการปกครอง องค์การปกครองส่วนท้องถิ่น  
(ข้อมูล : สำนักงานส่งเสริมการปกครองท้องถิ่นจังหวัดลำปาง)

ลำดับ	อำเภอ	อบจ.	ทน.	ทม.	ทต.	อบต.	รวม
๑	เมือง		๑	๒	๒	๑๐	๑๕
๒	เกาะคา	๑			๘	๒	๑๑
๓	ห้างฉัตร				๔	๔	๘
๔	แม่เมะ				๑	๔	๕
๕	แม่ทะ				๕	๕	๑๐
๖	งาว				๒	๘	๑๐
๗	วังเหนือ				๒	๗	๙
๘	แจ้ห่ม				๓	๕	๘
๙	เมืองปาน				๑	๔	๕
๑๐	เสริมงาม				๓	๒	๕
๑๑	สบปราบ				๑	๔	๕
๑๒	เถิน			๑	๓	๔	๘
๑๓	แม่พริก				๓	๑	๔
รวม		๑	๑	๓	๓๘	๖๐	๑๐๓

/ ผนวก ข. ข้อมูลอ่างเก็บน้ำ ...

**ผนวก ข.** ข้อมูลอ่างเก็บน้ำอ่างเก็บน้ำ (ขนาดใหญ่ , ขนาดกลาง , ขนาดเล็ก)  
(ข้อมูล : โครงการชลประทานลำปาง)

ที่	อ่างเก็บน้ำขนาดใหญ่	ตำบล	อำเภอ	จังหวัด	ความจุเก็บกัก (ล้าน ลบ.ม.)
๑	เขื่อนกิ่วลม	บ้านแลง	เมือง	ลำปาง	๑๐๖.๒๒๐
๒	เขื่อนกิ่วคอหมา	ปงดอน	แจ้ห่ม	ลำปาง	๑๗๐.๒๘๘
<b>รวมปริมาณน้ำ ๒ เขื่อนใหญ่</b>					<b>๒๗๖.๕๐๘</b>
ที่	อ่างเก็บน้ำขนาดกลาง	ตำบล	อำเภอ	จังหวัด	ความจุเก็บกัก (ล้าน ลบ.ม.)
๑	อ่างเก็บน้ำแม่ทะ	พระบาท	เมือง	ลำปาง	๒.๕๔๐
๒	อ่างเก็บน้ำแม่อาบ	นาโป่ง	เถิน	ลำปาง	๗.๕๖๐
๓	อ่างเก็บน้ำแม่ทาน	แม่กัวะ	สบปราบ	ลำปาง	๑๑.๔๐๐
๔	อ่างเก็บน้ำห้วยสมัย	สมัย	สบปราบ	ลำปาง	๑.๒๐๐
๕	อ่างเก็บน้ำแม่พริก	แม่พริก	แม่พริก	ลำปาง	๔.๒๐๐
๖	อ่างเก็บน้ำแม่เสียงพัฒนา	เสริมขวา	เสริมงาม	ลำปาง	๖.๙๐๐
๗	อ่างเก็บน้ำแม่ทรายคำ	นิคมพัฒนา	เมือง	ลำปาง	๑.๒๔๘
๘	อ่างเก็บน้ำห้วยหลวงวังวัว	นิคมพัฒนา	เมือง	ลำปาง	๑.๖๑๖
๙	อ่างเก็บน้ำห้วยแม่ค่อม	บ้านค่า	เมือง	ลำปาง	๑.๓๕๖
๑๐	อ่างเก็บน้ำแม่ตำน้อย	บ้านเอื้อม	เมือง	ลำปาง	๑.๐๙๐
๑๑	อ่างเก็บน้ำแม่เฟือง	บ้านเอื้อม	เมือง	ลำปาง	๑.๑๓๒
๑๒	อ่างเก็บน้ำแม่ไฮ	นาแส	เกาะคา	ลำปาง	๑.๒๒๕
๑๓	อ่างเก็บน้ำแม่ธิ	วังพร้าว	เกาะคา	ลำปาง	๑.๕๙๐
๑๔	อ่างเก็บน้ำห้วยแม่งอน	บ้านแหง	งาว	ลำปาง	๑.๒๘๐
๑๕	อ่างเก็บน้ำแม่ตำตอนล่าง	เสริมซ้าย	เสริมงาม	ลำปาง	๒.๕๔๐
๑๖	อ่างเก็บน้ำแม่วะ	บ้านบอม	แม่ทะ	ลำปาง	๕.๙๐๐
๑๗	อ่างเก็บน้ำแม่ล้อหัก	แม่พริก	แม่พริก	ลำปาง	๑.๓๖๖
๑๘	อ่างเก็บน้ำแม่ทก	สบปราบ	สบปราบ	ลำปาง	๑.๑๑๓
๑๙	อ่างเก็บน้ำแม่เรียง	สบปราบ	สบปราบ	ลำปาง	๑.๑๒๐
๒๐	อ่างเก็บน้ำดห้วยหลวง	สบปราบ	สบปราบ	ลำปาง	๑.๒๖๐
๒๑	อ่างเก็บน้ำแม่กีด	ทุ่งงาม	เสริมงาม	ลำปาง	๑.๓๐๐
๒๒	อ่างเก็บน้ำห้วยเกียง	เมืองยาว	ห้างฉัตร	ลำปาง	๑๑.๖๐๐



**ผนวก ข.** ข้อมูลอ่างเก็บน้ำอ่างเก็บน้ำ (ขนาดใหญ่ , ขนาดกลาง , ขนาดเล็ก) (ต่อ)  
(ข้อมูล : โครงการชลประทานลำปาง)

ที่	อ่างเก็บน้ำขนาดกลาง	ตำบล	อำเภอ	จังหวัด	ความจุเก็บกัก (ล้าน ลบ.ม.)
๒๓	อ่างเก็บน้ำแม่ปอน	แม่สั่น	ห้างฉัตร	ลำปาง	๑.๘๑๓
๒๔	อ่างเก็บน้ำแม่ยาว	แม่สั่น	ห้างฉัตร	ลำปาง	๓.๔๘๐
๒๕	อ่างเก็บน้ำแม่ไพร	วอแก้ว	ห้างฉัตร	ลำปาง	๓.๒๐๐
๒๖	อ่างเก็บน้ำห้วยแม่สั่น	เวียงตาล	ห้างฉัตร	ลำปาง	๓.๕๒๕
๒๗	อ่างเก็บน้ำแม่ฟ้า	แจ้ห่ม	แจ้ห่ม	ลำปาง	๑๙.๙๒๐
๒๘	อ่างเก็บน้ำผาวิ่งชู	แม่พริก	แม่พริก	ลำปาง	๓๖.๔๘๐
๒๙	อ่างเก็บน้ำแม่ฮ้อน ๒	บ้านฮ้อน	งาว	ลำปาง	๑๙.๑๐๐
<b>รวมปริมาณน้ำ ๒๙ อ่างเก็บน้ำ (อยู่ในความรับผิดชอบชลประทาน ลำปาง)</b>					<b>๑๕๘.๐๒๔</b>
<b>อ่างเก็บน้ำขนาดเล็ก ๑๐๔ แห่ง</b>					<b>๕๘.๗๔๐</b>
<b>รวมปริมาณน้ำทั้งหมด (อ่างขนาดใหญ่ , กลาง , เล็ก) ๑๓๕ แห่ง</b>					<b>๔๙๓.๒๗๒</b>

ผนวก ค. ข้อมูลพื้นที่เสี่ยงอุทกภัย (คาดการณ์ว่าจะเกิด)

จำนวน ๑๓ อำเภอ ๕๙ ตำบล ๒๖๕ หมู่บ้าน

ลำดับ	อำเภอ	ตำบล	หมู่
๑	เกาะคา	นาแสง	๑
		เกาะคา	๕
		ท่าผา	๓
		นาแก้ว	๗
		วังพร้าว	๑,๒,๓,๔,๕,๖,๗
		ไหล่หิน	๒
<b>รวมเกาะคา</b>		<b>๖</b>	<b>๑๒</b>
๒	ห้างฉัตร	ปงยางคก	๘
		เมืองยาว	๗,๑๑
		แม่สัน	๔,๕,๖,๗
		วอแก้ว	๒,๓
		เวียงตาล	๖,๘
<b>รวมห้างฉัตร</b>		<b>๕</b>	<b>๑๑</b>
๓	เมือง ลำปาง	บ้านคำ	๑,๒,๗,๘
		บ้านเอื้อม	๑,๒,๓,๔,๗,๙,๑๑,๑๒,๑๓,๑๕
		บ้านแลง	๑,๕,๖,๗
<b>รวมเมืองลำปาง</b>		<b>๓</b>	<b>๑๘</b>
๔	แม่ทะ	นาครีว	๑,๓,๔,๕,๘,๙
		น้ำโจ้ว	๑,๒,๓,๔,๕,๖,๗,๘,๙,๑๐
		บ้านกิ้ว	๑,๒,๓,๔,๕,๖,๗,๘,๙,๑๐
		ป่าตัน	๙
		แม่ทะ	๒,๔,๕,๙,๑๐
		วังเงิน	๔,๖,๙
		สันดอนแก้ว	๑,๒,๓,๔,๕,๖,๗,๘,๙
<b>รวมแม่ทะ</b>		<b>๗</b>	<b>๔๔</b>
๕	แม่เมาะ	จางเหนือ	๑
<b>รวมแม่เมาะ</b>		<b>๑</b>	<b>๑</b>

/ ผนวก ค. ข้อมูลพื้นที่เสี่ยง (ต่อ) (๖) ...

ผนวก ค. ข้อมูลพื้นที่เสี่ยงอุทกภัย (คาดการณ์ว่าจะเกิด) (ต่อ)

จำนวน ๑๓ อำเภอ ๕๙ ตำบล ๒๖๕ หมู่บ้าน

ลำดับ	อำเภอ	ตำบล	หมู่
๖	งาว	ปงเตา	๘
		นาแก	๓
		บ้านอ้อน	๖,๗
		บ้านหวด	๓,๔,๕
		บ้านโป่ง	๔
		บ้านร้อง	๑,๕,๑๑
		บ้านแหง	๔
<b>รวมงาว</b>		<b>๗</b>	<b>๑๒</b>
๗	แจ้ห่ม	ทุ่งผึ้ง	๗,๘
		วิเชตนคร	๕
		แม่สุก	๓,๑๒
<b>รวมแจ้ห่ม</b>		<b>๓</b>	<b>๕</b>
๘	วังเหนือ	วังทอง	๒,๗
		วังแก้ว	๑
		วังซ้าย	๒,๓,๕,๑๐
		วังใต้	๓,๔,๖
		วังเหนือ	๕,๘
<b>รวมวังเหนือ</b>		<b>๕</b>	<b>๑๒</b>
๙	เมืองปาน	ทุ่งกว้าว	๑,๑๐,๑๓
		บ้านขอ	๓,๔,๕,๖,๙,๑๑
<b>รวมเมืองปาน</b>		<b>๒</b>	<b>๙</b>
๑๐	เสริมงาม	ทุ่งงาม	๒,๓,๔,๕,๘,๑๐,๑๑
		เสริมกลาง	๑,๒,๓,๔,๕,๖,๘,๙
		เสริมขวา	๓,๕,๖,๗,๘,๙,๑๑,๑๒
		เสริมซ้าย	๓,๔,๕,๖,๗,๘,๑๐
<b>รวมเสริมงาม</b>		<b>๔</b>	<b>๓๐</b>

ผนวก ค. ข้อมูลพื้นที่เสี่ยงอุทกภัย (คาดการณ์ว่าจะเกิด) (ต่อ)

จำนวน ๑๓ อำเภอ ๕๙ ตำบล ๒๖๕ หมู่บ้าน

ลำดับ	อำเภอ	ตำบล	หมู่
๑๑	สบปราบ	นายาง	๑,๒,๓,๕,๖,๗,๘,๙,๑๐
		แม่กัวะ	๑,๒,๓,๔,๕,๖,๘,๑๕
		สบปราบ	๑,๒,๓,๔,๕,๗,๘,๙,๑๑,๑๒,๑๓,๑๔,๑๕
		สมัย	๒,๓,๕,๖,๑๐,๑๒,๑๔
<b>รวมสบปราบ</b>		<b>๔</b>	<b>๓๗</b>
๑๒	เถิน	เถินบุรี	๑
		นาโป่ง	๑,๒,๓,๖,๗,๑๒
		แม่ถอด	๑,๒,๔,๗,๘,๑๐
		แม่ปะ	๑,๒,๔,๕,๖,๗,๙,๑๐
		แม่มอก	๑,๒,๓,๔,๕,๖,๗,๘,๙,๑๐
		แม่วะ	๑,๓,๔,๗
		ล้อมแรด	๗,๑๒
		เวียงมอก	๑,๒,๓,๔,๕,๖,๘,๙,๑๐,๑๑,๑๒,๑๓,๑๔
<b>รวมเถิน</b>		<b>๘</b>	<b>๕๐</b>
๑๓	แม่พริก	แม่พริก	๑,๒,๓,๔,๕,๗,๘,๙,๑๐,๑๑
		ผาปัง	๑,๒,๔
		พระบาทวัง ตวง	๑,๒,๓,๔,๕,๖,๗
		แม่ปู่	๒,๓,๕,๖
<b>รวมแม่พริก</b>		<b>๔</b>	<b>๒๔</b>
<b>รวม ๑๓ อำเภอ</b>		<b>๕๙ ตำบล</b>	<b>๒๖๕ หมู่บ้าน</b>

ผนวก ง. อุปกรณ์เตือนภัย (ที่อยู่ในความดูแลของกรมป้องกันฯ) จำนวน ๗ แห่ง  
จำนวน ๗ อำเภอ ๑๑ ตำบล

ลำดับที่	อำเภอ	ตำบล	อุปกรณ์	สถานที่
๑	เมืองลำปาง	พระบาท	EVAC	สนง.ปภ.จ.ลำปาง
		หัวเวียง		สวท.จ.ลำปาง
๒	เถิน	เวียงมอก	หอเตือนภัย	เทศบาลตำบลเวียงมอก
		แม่ปะ	CSC	อบต.แม่ปะ ม.๘ บ้านสันทราย
			หอกระจายข่าว	บ้านแม่ปะหลวง หมู่ ๑
				ศาลาอเนกประสงค์บ้านสันทราย หมู่ ๘
				บ้านท่าอุดม หมู่ ๙
หอกระจายข่าว(AWS)	รพ.สต. ท่ามะเถวีน หมู่ ๓			
๓	แม่ทะ	วังเงิน	CSC	อบต.วังเงิน
			หอกระจายข่าว	ศาลาอเนกประสงค์ หมู่ ๑
				ศาลากลางบ้าน บ้านนางง หมู่ ๔
				บ้านเลขที่ ๒๐ หมู่ ๖
หอกระจายข่าว (AWS)	ใกล้กับบ้านเลขที่ ๙๓ หมู่ ๙			
๔	แม่เมะ	นาสัก	CSC	อบต.นาสัก
			หอกระจายข่าว	วัดปางป่วยศรีรัตนาราม หมู่ ๒
				วัดบ้านนาสัก หมู่ ๔
			หอกระจายข่าว (AWS)	ศาลาอเนกประสงค์ หมู่ ๕
โรงเรียนแม่หลวง หมู่ ๗				
๕	แจ้ห่ม	แม่สุก	หอเตือนภัย	อบต.แม่สุก
		วิเชตนคร	CSC	อบต.วิเชตนคร ม.๑ บ้านใหม่สวนดอกคำ
			หอกระจายข่าว	ศาลาอเนกประสงค์บ้านสวนดอกคำ หมู่ ๔
				ศาลาอเนกประสงค์บ้านหลุก หมู่ ๒
				ด้านข้างวัดบ้านทุ่งทอง หมู่ ๗
หอกระจายข่าว (AWS)	หน้าวัดประตู่เหล็ก บ้านใหม่เหล่ายาว หมู่ ๘			



ผนวก ง. อุปกรณ์เตือนภัย (ที่อยู่ในความดูแลของกรมป้องกันฯ) (ต่อ) จำนวน ๗ แห่ง  
จำนวน ๗ อำเภอ ๑๑ ตำบล

ลำดับที่	อำเภอ	ตำบล	อุปกรณ์	สถานที่
๖	เมืองปาน	บ้านขอ	CSC	๑๕๙ ม.๑๐ อบต.บ้านขอ
			หอกระจายข่าว	ศาลาอเนกประสงค์บ้านป่าเหว หมู่ ๓
				ศาลาอเนกประสงค์บ้านขอใต้ หมู่ ๔
				ศาลาอเนกประสงค์ หมู่ ๒ (ติดกับ รร. บ.ทุ่งสะแกง)
				หอประชุมประชาคม บ้านม่วง หมู่ ๘
๗	เมืองปาน	เมืองปาน	CSC	อบต.เมืองปาน
			หอกระจายข่าว	วัดบ้านทุ่งโป่ง หมู่ ๑
				วัดแพะก้อม หมู่ ๔
				บ้านเลขที่ ๖ หมู่ ๘
				วัดบ้านหลวงเมืองปาน หมู่ ๙
๘	ห้างฉัตร	เวียงตาล	CSC	วัดแม่ตาลน้อย หมู่ ๘
			หอกระจายข่าว	วัดแม่ตาลน้อย หมู่ ๘
			หอกระจายข่าว (AWS)	ศูนย์สาธารณสุขมูลฐาน หมู่ ๙
รวม	๗ อำเภอ	๑๑ ตำบล		

หมายเหตุ :

- EVAC : เครื่องรับสัญญาณเตือนภัยผ่านดาวเทียม  
 หอเตือนภัย : หอเตือนภัย (หอใหญ่)  
 หอกระจายข่าว : หอกระจายข่าว (หอเล็ก)  
 CSC : สถานีถ่ายทอดสัญญาณเตือนภัย (แม่ข่าย)

ผนวก จ. สถานีวัดปริมาณน้ำฝนในพื้นที่จังหวัดลำปาง (ข้อมูล : อุตุณิยมหาวิทยาลัยลำปาง)  
จำนวน ๑๔ สถานี

ลำดับ	รหัส สถานี	ชื่อสถานี
๑	๓๒๘๐๐๑	สถานีอุตุณิยมหาวิทยาลัยอุทกแจ้ห่ม ชั้น ๓
๒	๓๒๘๐๐๒	อำเภอแม่ทะ
๓	๓๒๘๐๐๓	อำเภองาว
๔	๓๒๘๐๐๔	อำเภอห้างฉัตร
๕	๓๒๘๐๐๕	อำเภอเถิน
๖	๓๒๘๐๐๖	อำเภอเกาะคา
๗	๓๒๘๐๐๗	อำเภอสบปราบ
๘	๓๒๘๐๐๘	อำเภอวังเหนือ
๙	๓๒๘๐๐๙	อำเภอแม่พริก
๑๐	๓๒๘๐๑๑	สวนป่าทุ่งเกวียน อ.ห้างฉัตร
๑๑	๓๒๘๐๑๒	สวนป่าแม่มาย อ.เมือง
๑๒	๓๒๘๐๑๓	สวนป่าแม่เมาะ อ.เมือง
๑๓	๓๒๘๐๑๔	สวนป่าแม่จาง อ.แม่ทะ
๑๔	๓๒๘๐๑๕	สวนป่าแม่ทรายคำ อ.เมือง
<b>รวม</b>		<b>๑๐ อำเภอ ๑๔ สถานี</b>

ผนวก ฉ. ระบบปฏิบัติการเฝ้าระวัง และเตือนภัยล่วงหน้าน้ำหลาก-ดินถล่ม (Early Warning System)  
จำนวน ๙๒ สถานี ครอบคลุม ๒๖๓ หมู่บ้าน

ลำดับ	สถานี	หมู่บ้าน	ตำบล	อำเภอ	จังหวัด
๑	STNo๐๗๑	บ้านหลวง	เมืองปาน	เมืองปาน	ลำปาง
๒	STNo๑๔๓	บ้านปางอ้าย	เมืองปาน	เมืองปาน	ลำปาง
๓	STNo๑๔๔	บ้านแม่เลียงพัฒนา	เสริมขวา	เสริมงาม	ลำปาง
๔	STNo๒๐๐	บ้านขาม	หัวเมือง	เมืองปาน	ลำปาง
๕	STNo๒๐๐-๑	บ้านหัวเมือง	หัวเมือง	เมืองปาน	ลำปาง
๖	STNo๒๐๐-๒	บ้านท่าเตือ	หัวเมือง	เมืองปาน	ลำปาง
๗	STNo๒๔๖	บ้านปางปง-ปางทราย	เวียงตาล	ห้างฉัตร	ลำปาง
๘	STNo๒๔๖-๑	บ้านแม่ตาลน้อย	เวียงตาล	ห้างฉัตร	ลำปาง
๙	STNo๓๔๗	บ้านบ่อสี่เหลี่ยม	ปงเตา	งาว	ลำปาง
๑๐	STNo๓๔๗-๑	บ้านแม่ฮ้างเหนือ	ปงเตา	งาว	ลำปาง
๑๑	STNo๓๔๗-๒	บ้านสามเหลี่ยม	นาแก	งาว	ลำปาง
๑๒	STNo๓๗๒	บ้านแม่แสลม	เวียงมอก	เถิน	ลำปาง
๑๓	STNo๓๗๒-๑	บ้านชัยขมภู	เวียงมอก	เถิน	ลำปาง
๑๔	STNo๔๓๕	บ้านโป่งน้ำร้อน	เสริมกลาง	เสริมงาม	ลำปาง
๑๕	STNo๔๓๖	บ้านป่าเหมียง	แจ้ซ้อน	เมืองปาน	ลำปาง
๑๖	STNo๕๓๓	บ้านสวนป่าทุ่งเกวียน	เวียงตาล	ห้างฉัตร	ลำปาง
๑๗	STNo๕๓๓-๑	บ้านนาเงิน	แม่สั่น	ห้างฉัตร	ลำปาง
๑๘	STNo๕๓๓-๒	บ้านหัวทุ่งพัฒนา	แม่สั่น	ห้างฉัตร	ลำปาง
๑๙	STNo๕๓๔	บ้านปางยาว	แม่พริก	แม่พริก	ลำปาง
๒๐	STNo๕๓๕	บ้านสันขี้เหล็ก	แม่พริก	แม่พริก	ลำปาง
๒๑	STNo๕๓๕-๑	บ้านห้วยขี้เหล็ก	แม่พริก	แม่พริก	ลำปาง
๒๒	STNo๕๓๖	บ้านแม่ทิด	วังแก้ว	วังเหนือ	ลำปาง
๒๓	STNo๖๔๔	บ้านทุ่งปี้	ทุ่งฮั่ว	วังเหนือ	ลำปาง
๒๔	STNo๖๔๔-๑	บ้านแม่ทรายเงิน	ทุ่งฮั่ว	วังเหนือ	ลำปาง
๒๕	STNo๖๔๔-๒	บ้านทุ่งฮั่ว	ทุ่งฮั่ว	วังเหนือ	ลำปาง
๒๖	STNo๖๔๔-๓	บ้านป่าบง-ฮ้องไฮ	ทุ่งฮั่ว	วังเหนือ	ลำปาง
๒๗	STNo๖๔๕	บ้านทุ่งยาง	หัวเมือง	เมืองปาน	ลำปาง
๒๘	STNo๖๔๕-๑	บ้านแม่ต้อม	หัวเมือง	เมืองปาน	ลำปาง

ผนวก ฉ. ระบบปฏิบัติการเฝ้าระวัง และเตือนภัยล่วงหน้าน้ำหลาก-ดินถล่ม (Early Warning System) (ต่อ)  
จำนวน ๙๒ สถานี ครอบคลุม ๒๖๓ หมู่บ้าน

ลำดับ	สถานี	หมู่บ้าน	ตำบล	อำเภอ	จังหวัด
๒๙	STNo๖๔๖	บ้านทุ่งกล้วย	บ้านเอื้อม	เมือง	ลำปาง
๓๐	STNo๖๔๖-๑	บ้านห้วยไร่	บ้านเอื้อม	เมือง	ลำปาง
๓๑	STNo๖๔๖-๒	บ้านแม่ต้า	บ้านเอื้อม	เมือง	ลำปาง
๓๒	STNo๖๔๖-๓	บ้านทุ่งกล้วยใต้	บ้านเอื้อม	เมือง	ลำปาง
๓๓	STNo๖๔๖-๔	บ้านแม่ต้าใต้	บ้านเอื้อม	เมือง	ลำปาง
๓๔	STNo๖๔๗	บ้านป่าเท่ว	บ้านขอ	เมืองปาน	ลำปาง
๓๕	STNo๖๔๗-๑	บ้านขอใต้	บ้านขอ	เมืองปาน	ลำปาง
๓๖	STNo๖๔๗-๒	บ้านม่วง	บ้านขอ	เมืองปาน	ลำปาง
๓๗	STNo๖๔๗-๓	บ้านขอเหนือ	บ้านขอ	เมืองปาน	ลำปาง
๓๘	STNo๖๔๗-๔	บ้านทุ่งบอม	บ้านขอ	เมืองปาน	ลำปาง
๓๙	STNo๖๔๘	บ้านป่าเวียง	ทุ่งกว่าว	เมืองปาน	ลำปาง
๔๐	STNo๖๔๘-๑	บ้านทุ่งแท่น	ทุ่งกว่าว	เมืองปาน	ลำปาง
๔๑	STNo๖๔๘-๒	บ้านทุ่งปง	ทุ่งกว่าว	เมืองปาน	ลำปาง
๔๒	STNo๖๔๘-๓	บ้านเฮี้ย	ทุ่งกว่าว	เมืองปาน	ลำปาง
๔๓	STNo๖๔๘-๔	บ้านหัวทุ่ง	ทุ่งกว่าว	เมืองปาน	ลำปาง
๔๔	STNo๖๔๙	บ้านแม่ต้า	ทต.เสริมซ้าย	เสริมงาม	ลำปาง
๔๕	STNo๖๕๐	บ้านดงหนองจอก	ทต.เสริมซ้าย	เสริมงาม	ลำปาง
๔๖	STNo๖๕๐-๑	บ้านสบแม่ท่า	ทต.เสริมซ้าย	เสริมงาม	ลำปาง
๔๗	STNo๖๕๐-๒	บ้านนาจะลา	ทต.เสริมซ้าย	เสริมงาม	ลำปาง
๔๘	STNo๖๕๐-๓	บ้านนาไผ่	ทต.เสริมซ้าย	เสริมงาม	ลำปาง
๔๙	STNo๖๕๑	บ้านปางมะโอ	วังเงิน	แม่ทะ	ลำปาง
๕๐	STNo๖๕๒	บ้านต้นฮ้างพัฒนา	บ้านคำ	เมือง	ลำปาง
๕๑	STNo๖๕๒-๑	บ้านคำกลาง	บ้านคำ	เมือง	ลำปาง
๕๒	STNo๖๕๒-๒	บ้านทุ่งโจ้	บ้านคำ	เมือง	ลำปาง
๕๓	STNo๖๕๒-๓	บ้านคำหลวง	บ้านคำ	เมือง	ลำปาง
๕๔	STNo๖๕๓	บ้านทุ่งหลวง	ทต.เมืองยาว	ห้างฉัตร	ลำปาง
๕๕	STNo๖๕๔	บ้านใหม่รุ่งเจริญ	บ้านคำ	เมืองลำปาง	ลำปาง
๕๖	STNo๖๕๕-๑	บ้านฮ้อง	บ้านเอื้อม	เมืองลำปาง	ลำปาง

ผนวก ฉ. ระบบปฏิบัติการเฝ้าระวัง และเตือนภัยล่วงหน้าน้ำหลาก-ดินถล่ม (Early Warning System) (ต่อ)  
จำนวน ๙๒ สถานี ครอบคลุม ๒๖๓ หมู่บ้าน

ลำดับ	สถานี	หมู่บ้าน	ตำบล	อำเภอ	จังหวัด
๕๗	STNo๘๔๐-๒	บ้านฝ้าง	บ้านเอื้อม	เมืองลำปาง	ลำปาง
๕๘	STNo๘๔๐-๓	บ้านเอื้อม	บ้านเอื้อม	เมืองลำปาง	ลำปาง
๕๙	STNo๘๗๖	บ้านหัวน้ำพัฒนา	แม่มอก	เถิน	ลำปาง
๖๐	STNo๘๗๖-๑	บ้านหัวน้ำ	แม่มอก	เถิน	ลำปาง
๖๑	STNo๘๗๖-๒	บ้านแม่มอกกลาง	แม่มอก	เถิน	ลำปาง
๖๒	STNo๘๗๖-๓	บ้านสันป่ามอญ	แม่มอก	เถิน	ลำปาง
๖๓	STNo๘๗๖-๔	บ้านแม่มอกใต้	แม่มอก	เถิน	ลำปาง
๖๔	STNo๘๗๗	บ้านแม่ถอด	แม่ถอด	เถิน	ลำปาง
๖๕	STNo๘๗๗-๑	บ้านแม่ถอดใต้	แม่ถอด	เถิน	ลำปาง
๖๖	STNo๘๗๘	บ้านปางหละ	บ้านหวด	งาว	ลำปาง
๖๗	STNo๘๗๙	บ้านสันโป่ง	เสริมกลาง	เสริมกลาง	ลำปาง
๖๘	STNo๘๗๙-๑	บ้านเหล่ายาว	เสริมกลาง	เสริมงาม	ลำปาง
๖๙	STNo๘๘๐	บ้านทุ่งกวางทอง	ดอนไฟ	แม่ทะ	ลำปาง
๗๐	STNo๘๘๐-๑	บ้านมาย	วังเงิน	แม่ทะ	ลำปาง
๗๑	STNo๘๘๑	บ้านแม่กองปิน	บ้านขอ	เมืองปาน	ลำปาง
๗๒	STNo๘๘๑-๑	บ้านถ้ำ	ทุ่งกว่า	วังเหนือ	ลำปาง
๗๓	STNo๘๘๒	บ้านตึงเหนือ	วังทอง	วังเหนือ	ลำปาง
๗๔	STNo๘๘๒-๑	บ้านตึงใต้	วังทอง	วังเหนือ	ลำปาง
๗๕	STNo๘๘๒-๒	บ้านสารภี	วังทอง	วังเหนือ	ลำปาง
๗๖	STNo๘๘๒-๓	บ้านเมืองทอง	วังทอง	วังเหนือ	ลำปาง
๗๗	STNo๘๘๒-๔	บ้านร่มโพธิ์ทอง	วังทอง	วังเหนือ	ลำปาง
๗๘	STNo๘๘๓	บ้านปางถ้ำ	วังทอง	วังเหนือ	ลำปาง
๗๙	STNo๘๘๓-๑	บ้านแม่เย็น	วังทอง	วังเหนือ	ลำปาง
๘๐	STNo๘๘๓-๒	บ้านปางทอง	วังทอง	วังเหนือ	ลำปาง
๘๑	STNo๘๘๔	บ้านปางต้นหนูน	แจ้ซ้อน	เมืองปาน	ลำปาง
๘๒	STNo๘๘๕	บ้านแม่เตินเหนือ	แม่ถอด	เถิน	ลำปาง
๘๓	STNo๘๘๕-๑	บ้านแม่เติน	แม่ถอด	เถิน	ลำปาง
๘๔	STNo๘๘๖	บ้านนาไหม้	เมืองมาย	แจ้ห่ม	ลำปาง



ผนวก ฉ. ระบบปฏิบัติการเฝ้าระวัง และเตือนภัยล่วงหน้าน้ำหลาก-ดินถล่ม (Early Warning System) (ต่อ)  
จำนวน ๙๒ สถานี ครอบคลุม ๒๖๓ หมู่บ้าน

ลำดับ	สถานี	หมู่บ้าน	ตำบล	อำเภอ	จังหวัด
๘๕	STNo๘๘๖-๑	บ้านนางาม	เมืองมาย	แจ้ห่ม	ลำปาง
๘๖	STNo๘๘๖-๒	บ้านแม่เปิน	เมืองมาย	แจ้ห่ม	ลำปาง
๘๗	STNo๘๘๗	บ้านไผ่แพะ	เมืองมาย	แจ้ห่ม	ลำปาง
๘๘	STNo๘๘๗-๑	บ้านไผ่งาม	เมืองมาย	แจ้ห่ม	ลำปาง
๘๙	STNo๘๘๗-๒	บ้านไผ่ทอง	เมืองมาย	แจ้ห่ม	ลำปาง
๙๐	STNo๘๘๘	บ้านใหม่พัฒนา	บ้านร้อง	งาว	ลำปาง
๙๑	STNo๘๘๘-๑	บ้านผาแดง	บ้านร้อง	งาว	ลำปาง
๙๒	STNo๘๘๘-๒	บ้านปากบอก	บ้านร้อง	งาว	ลำปาง
๙๓	STNo๙๓๗	บ้านหลุกใต้	นาคร้ว	แม่ทะ	ลำปาง
๙๔	STNo๙๓๗-๑	บ้านน้ำโห่ง	นาคร้ว	แม่ทะ	ลำปาง
๙๕	STNo๙๓๗-๒	บ้านหนองถ้อย	นาคร้ว	แม่ทะ	ลำปาง
๙๖	STNo๙๓๗-๓	บ้านฮ่อม	นาคร้ว	แม่ทะ	ลำปาง
๙๗	STNo๙๓๗-๔	บ้านนาแก้ว (แก้ว)	บ้านแก้ว	แม่ทะ	ลำปาง
๙๘	STNo๙๓๗-๕	บ้านแก้วหลวง	บ้านแก้ว	แม่ทะ	ลำปาง
๙๙	STN๑๑๓๓	บ้านต้นจุ่น	หัวเมือง	เมืองปาน	ลำปาง
๑๐๐	STN๑๑๓๓-๑	บ้านไร่	หัวเมือง	เมืองปาน	ลำปาง
๑๐๑	STN๑๑๓๖	บ้านปงแท่น	จางเหนือ	แม่เกาะ	ลำปาง
๑๐๒	STN๑๑๓๖-๑	บ้านนาสัก	นาสัก	แม่เกาะ	ลำปาง
๑๐๓	STN๑๑๓๗	บ้านผาแดง	ทุ่งฮั่ว	วังเหนือ	ลำปาง
๑๐๔	STN๑๑๓๗-๑	บ้านผาดิน	ทุ่งฮั่ว	วังเหนือ	ลำปาง
๑๐๕	STN๑๑๓๗-๒	บ้านแม่มา	วังซ้าย	วังเหนือ	ลำปาง
๑๐๖	STN๑๑๓๗-๓	บ้านป่าแหม	วังซ้าย	วังเหนือ	ลำปาง
๑๐๗	STN๑๑๓๗-๔	บ้านน้ำหลง	วังซ้าย	วังเหนือ	ลำปาง
๑๐๘	STN๑๑๓๗-๕	บ้านสบมา	วังซ้าย	วังเหนือ	ลำปาง
๑๐๙	STN๑๑๓๗	บ้านแม่สุกใน	วังซ้าย	วังเหนือ	ลำปาง
๑๑๐	STN๑๑๓๗-๑	บ้านหัวทุ่ง	วังซ้าย	วังเหนือ	ลำปาง
๑๑๑	STN๑๑๓๗-๒	บ้านแม่สุขเหนือ	วังซ้าย	วังเหนือ	ลำปาง
๑๑๒	STN๑๑๓๗-๓	บ้านแม่สุกป่าสัก	วังซ้าย	วังเหนือ	ลำปาง

ผนวก ฉ. ระบบปฏิบัติการเฝ้าระวัง และเตือนภัยล่วงหน้าน้ำหลาก-ดินถล่ม (Early Warning System) (ต่อ)  
จำนวน ๙๒ สถานี ครอบคลุม ๒๖๓ หมู่บ้าน

ลำดับ	สถานี	หมู่บ้าน	ตำบล	อำเภอ	จังหวัด
๑๑๓	STN๑๑๘๔	บ้านแก่น	นายาง	สบปราบ	ลำปาง
๑๑๔	STN๑๑๘๔-๑	บ้านนายาง	นายาง	สบปราบ	ลำปาง
๑๑๕	STN๑๑๘๔-๒	บ้านนาไม้แดง	นายาง	สบปราบ	ลำปาง
๑๑๖	STN๑๑๘๔-๓	บ้านแม่ยอง	นายาง	สบปราบ	ลำปาง
๑๑๗	STN๑๑๙๔	บ้านดง	บ้านแลง	เมืองลำปาง	ลำปาง
๑๑๘	STN๑๑๙๔-๑	บ้านศรีปรีดา	บ้านแลง	เมืองลำปาง	ลำปาง
๑๑๙	STN๑๑๙๔-๒	บ้านวังยม	บ้านแลง	เมืองลำปาง	ลำปาง
๑๒๐	STN๑๑๙๕	บ้านดำน	สันตอนแก้ว	แม่ทะ	ลำปาง
๑๒๑	STN๑๑๙๕-๑	บ้านสันตอนแก้ว	สันตอนแก้ว	แม่ทะ	ลำปาง
๑๒๒	STN๑๑๙๕-๒	บ้านแม่วะ	สันตอนแก้ว	แม่ทะ	ลำปาง
๑๒๓	STN๑๑๙๕-๓	บ้านสันป่าเปา	สันตอนแก้ว	แม่ทะ	ลำปาง
๑๒๔	STN๑๑๙๕-๔	บ้านอ้อ	สันตอนแก้ว	แม่ทะ	ลำปาง
๑๒๕	STN๑๑๙๕-๕	บ้านเด่น	สันตอนแก้ว	แม่ทะ	ลำปาง
๑๒๖	STN๑๑๙๙	บ้านทุ่ง	สบปราบ	สบปราบ	ลำปาง
๑๒๗	STN๑๑๙๙-๑	บ้านทุ่งพัฒนา	สบปราบ	สบปราบ	ลำปาง
๑๒๘	STN๑๒๐๐	บ้านทุ่งตอน	วังเงิน	แม่ทะ	ลำปาง
๑๒๙	STN๑๒๐๐-๑	บ้านนาดง	วังเงิน	แม่ทะ	ลำปาง
๑๓๐	STN๑๒๐๐-๒	บ้านต้นน้อต	วังเงิน	แม่ทะ	ลำปาง
๑๓๑	STN๑๒๐๐-๓	บ้านวังเงิน	วังเงิน	แม่ทะ	ลำปาง
๑๓๒	STN๑๒๑๙	บ้านแม่กืต	ทุ่งงาม	เสริมงาม	ลำปาง
๑๓๓	STN๑๒๒๒	บ้านแม่เชียงรายบน	พระบาทวังตวง	แม่พริก	ลำปาง
๑๓๔	STN๑๒๒๓	บ้านแม่สงเหนือ	ร่องเคาะ	วังเหนือ	ลำปาง
๑๓๕	STN๑๒๒๓-๑	บ้านแม่ลีน	ร่องเคาะ	วังเหนือ	ลำปาง
๑๓๖	STN๑๒๒๓-๒	บ้านสบลีน	ร่องเคาะ	วังเหนือ	ลำปาง
๑๓๗	STN๑๒๒๓-๓	บ้านแม่สงใต้	ร่องเคาะ	วังเหนือ	ลำปาง
๑๓๘	STN๑๒๒๔-๒	บ้านวังน้ำตอง หมู่ ๓	นาสัก	แม่เกาะ	ลำปาง
๑๓๙	STN๑๒๒๔-๓	บ้านใหม่รัตนโกสินทร์ หมู่ ๕	นาสัก	แม่เกาะ	ลำปาง
๑๔๐	STN๑๒๒๕	บ้านแม่เอิบ	บ้านกิว	แม่ทะ	ลำปาง

ผนวก ฉ. ระบบปฏิบัติการเฝ้าระวัง และเตือนภัยล่วงหน้าน้ำหลาก-ดินถล่ม (Early Warning System) (ต่อ)  
จำนวน ๙๒ สถานี ครอบคลุม ๒๖๓ หมู่บ้าน

ลำดับ	สถานี	หมู่บ้าน	ตำบล	อำเภอ	จังหวัด
๑๔๑	STN๑๒๒๕-๑	บ้านนาตัม	บ้านกิ้ว	แม่ทะ	ลำปาง
๑๔๒	STN๑๒๓๒	บ้านวังโป่ง	วังใต้	วังเหนือ	ลำปาง
๑๔๓	STN๑๒๓๒-๑	บ้านไผ่กลาง	วังใต้	วังเหนือ	ลำปาง
๑๔๔	STN๑๒๓๒-๑๐	บ้านก่อ	วังทรายคำ	วังเหนือ	ลำปาง
๑๔๕	STN๑๒๓๒-๑๑	บ้านป่าสัก	วังทรายคำ	วังเหนือ	ลำปาง
๑๔๖	STN๑๒๓๒-๑๒	บ้านทุ่งห้า	วังทรายคำ	วังเหนือ	ลำปาง
๑๔๗	STN๑๒๓๒-๒	บ้านแม่โป่ง	วังใต้	วังเหนือ	ลำปาง
๑๔๘	STN๑๒๓๒-๓	บ้านแม่พริก	วังใต้	วังเหนือ	ลำปาง
๑๔๙	STN๑๒๓๒-๔	บ้านหมื่น	วังใต้	วังเหนือ	ลำปาง
๑๕๐	STN๑๒๓๒-๕	บ้านทุ่งฮี	วังทรายคำ	วังเหนือ	ลำปาง
๑๕๑	STN๑๒๓๒-๖	บ้านดง	วังทรายคำ	วังเหนือ	ลำปาง
๑๕๒	STN๑๒๓๒-๗	บ้านปางวัง	วังทรายคำ	วังเหนือ	ลำปาง
๑๕๓	STN๑๒๓๒-๘	บ้านต้นฮ้าง	วังทรายคำ	วังเหนือ	ลำปาง
๑๕๔	STN๑๒๓๒-๙	บ้านป่าฝาง	วังทรายคำ	วังเหนือ	ลำปาง
๑๕๕	STN๑๒๓๒	บ้านสมัยเหนือ	สมัย	สบปราบ	ลำปาง
๑๕๖	STN๑๒๔๐	บ้านหนองหล่ม	หนองหล่ม	ห้างฉัตร	ลำปาง
๑๕๗	STN๑๒๔๐-๑	บ้านวังมน หมู่ ๕	ทุ่งฮั่ว	วังเหนือ	ลำปาง
๑๕๘	STN๑๒๔๘	บ้านแม่ตึบหลวง	แม่ตึบ	งาว	ลำปาง
๑๕๙	STN๑๒๕๒	บ้านใหม่พัฒนา	แจ้ซ้อน	เมืองปาน	ลำปาง
๑๖๐	STN๑๒๕๒-๑	บ้านศรีดอนมูล	แจ้ซ้อน	เมืองปาน	ลำปาง
๑๖๑	STN๑๒๕๒-๒	บ้านหลวง	แจ้ซ้อน	เมืองปาน	ลำปาง
๑๖๒	STN๑๒๕๔	บ้านฮ้าง	วังแก้ว	วังเหนือ	ลำปาง
๑๖๓	STN๑๒๕๔-๑	บ้านป่าแห้ง	วังแก้ว	วังเหนือ	ลำปาง
๑๖๔	STN๑๒๕๔-๒	บ้านค้ายวัง	วังแก้ว	วังเหนือ	ลำปาง
๑๖๕	STN๑๒๕๔-๓	บ้านห้วยป่า	วังแก้ว	วังเหนือ	ลำปาง
๑๖๖	STN๑๒๕๖	บ้านทัพป่าเส้า	วังเหนือ	วังเหนือ	ลำปาง
๑๖๗	STN๑๒๕๖-๑	บ้านทุ่งเป้า	วังเหนือ	วังเหนือ	ลำปาง
๑๖๘	STN๑๒๕๖-๒	บ้านใหม่	วังเหนือ	วังเหนือ	ลำปาง

ผนวก ฉ. ระบบปฏิบัติการเฝ้าระวัง และเตือนภัยล่วงหน้าน้ำหลาก-ดินถล่ม (Early Warning System) (ต่อ)  
จำนวน ๙๒ สถานี ครอบคลุม ๒๖๓ หมู่บ้าน

ลำดับ	สถานี	หมู่บ้าน	ตำบล	อำเภอ	จังหวัด
๑๖๙	STN๑๒๕๖-๓	บ้านแม่เสียว	วังเหนือ	วังเหนือ	ลำปาง
๑๗๐	STN๑๒๕๖-๔	บ้านชั้นหอม	วังเหนือ	วังเหนือ	ลำปาง
๑๗๑	STN๑๒๕๗	บ้านทุ่งขาม	ใหม่พัฒนา	เกาะคา	ลำปาง
๑๗๒	STN๑๒๕๗-๑	บ้านนาโปงหาญ	ใหม่พัฒนา	เกาะคา	ลำปาง
๑๗๓	STN๑๒๕๗-๒	บ้านทุ่งขามใต้	ใหม่พัฒนา	เกาะคา	ลำปาง
๑๗๔	STN๑๒๕๙	บ้านนายาบ	หัวเสือ	แม่ทะ	ลำปาง
๑๗๕	STN๑๒๖๐	บ้านปงป่าป้อ	เสริมขวา	เสริมงาม	ลำปาง
๑๗๖	STN๑๒๖๐-๑	บ้านปงแล้ง	เสริมขวา	เสริมงาม	ลำปาง
๑๗๗	STN๑๒๖๐-๒	บ้านปงประดู่	เสริมขวา	เสริมงาม	ลำปาง
๑๗๘	STN๑๒๖๐-๓	บ้านสาแล	ทุ่งงาม	เสริมงาม	ลำปาง
๑๗๙	STN๑๒๖๐-๔	บ้านใหม่	ทุ่งงาม	เสริมงาม	ลำปาง
๑๘๐	STN๑๒๖๔	บ้านสบเตี๊ยะ	สบป่าด	แม่เกาะ	ลำปาง
๑๘๑	STN๑๒๖๕	บ้านสบป่าด	สบป่าด	แม่เกาะ	ลำปาง
๑๘๒	STN๑๒๖๕-๑	บ้านปงตันปิน	สบป่าด	แม่เกาะ	ลำปาง
๑๘๓	STN๑๒๖๘	บ้านหลายทุ่ง	วอแก้ว	ห้างฉัตร	ลำปาง
๑๘๔	STN๑๒๖๘-๑	บ้านทุ่งผา	วอแก้ว	ห้างฉัตร	ลำปาง
๑๘๕	STN๑๒๖๘-๒	บ้านวอแก้ว	วอแก้ว	ห้างฉัตร	ลำปาง
๑๘๖	STN๑๒๖๘-๓	บ้านทุ่งหก	วอแก้ว	ห้างฉัตร	ลำปาง
๑๘๗	STN๑๒๖๘-๔	บ้านทุ่งจั่ว	วอแก้ว	ห้างฉัตร	ลำปาง
๑๘๘	STN๑๒๖๘-๕	บ้านน้ำจ่า	วอแก้ว	ห้างฉัตร	ลำปาง
๑๘๙	STN๑๒๖๙	บ้านห้วยก้อด	ร่องเคาะ	วังเหนือ	ลำปาง
๑๙๐	STN๑๒๖๙-๑	บ้านห้วยน้ำ	ร่องเคาะ	วังเหนือ	ลำปาง
๑๙๑	STN๑๒๙๔	บ้านแม่ฮวก	ไหล่หิน	เกาะคา	ลำปาง
๑๙๒	STN๑๒๙๔-๑	บ้านไหล่หิน	ไหล่หิน	เกาะคา	ลำปาง
๑๙๓	STN๑๒๙๔-๒	บ้านมะกอกนาบัว	ไหล่หิน	เกาะคา	ลำปาง
๑๙๔	STN๑๓๑๘	บ้านผาลาด	พระบาท	เมืองลำปาง	ลำปาง
๑๙๕	STN๑๓๑๘-๑	บ้านผาลาด	แม่ทะ	แม่ทะ	ลำปาง
๑๙๖	STN๑๓๑๙	บ้านแม่ปะแพะ	แม่ปะ	เถิน	ลำปาง

ผนวก ฉ. ระบบปฏิบัติการเฝ้าระวัง และเตือนภัยล่วงหน้าน้ำหลาก-ดินถล่ม (Early Warning System) (ต่อ)  
จำนวน ๙๒ สถานี ครอบคลุม ๒๖๓ หมู่บ้าน

ลำดับ	สถานี	หมู่บ้าน	ตำบล	อำเภอ	จังหวัด
๑๙๗	STN๑๓๑๙-๑	บ้านแม่ปะหลวง	แม่ปะ	เถิน	ลำปาง
๑๙๘	STN๑๓๑๙-๒	บ้านแม่ปะดอย	แม่ปะ	เถิน	ลำปาง
๑๙๙	STN๑๓๒๐	บ้านนาริน	ผาบึง	แม่พริก	ลำปาง
๒๐๐	STN๑๓๒๐-๑	บ้านผาบึงหลวง	ผาบึง	แม่พริก	ลำปาง
๒๐๑	STN๑๓๒๙	บ้านต้นตอง	พิชัย	เมืองลำปาง	ลำปาง
๒๐๒	STN๑๓๒๙-๑	บ้านปงวัง	พิชัย	เมืองลำปาง	ลำปาง
๒๐๓	STN๑๓๒๙-๒	บ้านทรายใต้	พิชัย	เมืองลำปาง	ลำปาง
๒๐๔	STN๑๓๒๙-๓	บ้านไร่ศิลาทอง	พิชัย	เมืองลำปาง	ลำปาง
๒๐๕	STN๑๓๓๐	บ้านท่าอุดม	แม่ปะ	เถิน	ลำปาง
๒๐๖	STN๑๓๓๐-๑	บ้านท่ามะเกว่น	แม่ปะ	เถิน	ลำปาง
๒๐๗	STN๑๓๓๐-๒	บ้านท่ามะเกว่นเหนือ	แม่ปะ	เถิน	ลำปาง
๒๐๘	STN๑๓๓๑	บ้านน้ำดิบ	แม่วะ	เถิน	ลำปาง
๒๐๙	STN๑๓๓๑-๑	บ้านแม่วะคุ้ม	แม่วะ	เถิน	ลำปาง
๒๑๐	STN๑๓๓๑-๒	บ้านแม่วะแล้ง	แม่วะ	เถิน	ลำปาง
๒๑๑	STN๑๓๓๑-๓	บ้านผดุงราษฎร์รังสรรค์	แม่วะ	เถิน	ลำปาง
๒๑๒	STN๑๓๓๒	บ้านปางกุ่ม	แม่ปะ	เถิน	ลำปาง
๒๑๓	STN๑๓๔๑	บ้านกุ่มเนื่องใต้	แม่มอก	เถิน	ลำปาง
๒๑๔	STN๑๓๔๑-๑	บ้านสะพานหิน	แม่มอก	เถิน	ลำปาง
๒๑๕	STN๑๓๔๑-๒	บ้านเด่นอุดม	แม่มอก	เถิน	ลำปาง
๒๑๖	STN๑๓๔๑-๓	บ้านห้วยเกาะหลวง	แม่มอก	เถิน	ลำปาง
๒๑๗	STN๑๓๔๒	บ้านโทกหัวช้าง	พระบาท	เมืองลำปาง	ลำปาง
๒๑๘	STN๑๓๔๒-๑	บ้านหัวฝาย	กล้วยแพะ	เมืองลำปาง	ลำปาง
๒๑๙	STN๑๓๔๓	บ้านแม่แก่ง	แม่ถอด	เถิน	ลำปาง
๒๒๐	STN๑๓๔๓-๑	บ้านนาบ้านไร่	แม่ถอด	เถิน	ลำปาง
๒๒๑	STN๑๓๔๓-๒	บ้านดงไชย	แม่ถอด	เถิน	ลำปาง
๒๒๒	STN๑๓๔๓-๓	บ้านสุขสวัสดิ์	แม่ถอด	เถิน	ลำปาง
๒๒๓	STN๑๓๔๔	บ้านห้วยน้ำเค็ม	บ้านเสด็จ	เมืองลำปาง	ลำปาง
๒๒๔	STN๑๓๔๕	บ้านทุ่งผึ้ง	ทุ่งผึ้ง	แจ้ห่ม	ลำปาง



ผนวก ฉ. ระบบปฏิบัติการเฝ้าระวัง และเตือนภัยล่วงหน้าน้ำหลาก-ดินถล่ม (Early Warning System) (ต่อ)  
จำนวน ๙๒ สถานี ครอบคลุม ๒๖๓ หมู่บ้าน

ลำดับ	สถานี	หมู่บ้าน	ตำบล	อำเภอ	จังหวัด
๒๒๕	STN๑๓๙๕-๑	บ้านแจ้คอน	ทุ่งผึ้ง	แจ้ห่ม	ลำปาง
๒๒๖	STN๑๓๙๕-๒	บ้านหัวฝาย	ทุ่งผึ้ง	แจ้ห่ม	ลำปาง
๒๒๗	STN๑๓๙๕-๓	บ้านแจ้คอน	ทุ่งผึ้ง	แจ้ห่ม	ลำปาง
๒๒๘	STN๑๓๙๖	บ้านทุ่งฮ้าง	ทุ่งผึ้ง	แจ้ห่ม	ลำปาง
๒๒๙	STN๑๓๙๗	บ้านแม่ช่อฟ้า	ทุ่งผึ้ง	แจ้ห่ม	ลำปาง
๒๓๐	STN๑๔๐๒	บ้านนาเดา	เสริมชัย	เสริมงาม	ลำปาง
๒๓๑	STN๑๔๐๒-๑	บ้านท่าโป่ง	เสริมชัย	เสริมงาม	ลำปาง
๒๓๒	STN๑๔๐๒-๒	บ้านน้ำหลง	เสริมชัย	เสริมงาม	ลำปาง
๒๓๓	STN๑๔๐๒-๓	บ้านนาสันติสุข	เสริมชัย	เสริมงาม	ลำปาง
๒๓๔	STN๑๔๐๒-๔	บ้านนางอย	เสริมชัย	เสริมงาม	ลำปาง
๒๓๕	STN๑๔๐๒-๕	บ้านดอนงาม	ทุ่งงาม	เสริมงาม	ลำปาง
๒๓๖	STN๑๔๐๒-๖	บ้านทุ่งต่ำ	เสริมกลาง	เสริมงาม	ลำปาง
๒๓๗	STN๑๔๑๒	บ้านแม่แจ่ม	แจ้ซ้อน	เมืองปาน	ลำปาง
๒๓๘	STN๑๔๑๒-๑	บ้านป่าเหมี้ยง	แจ้ซ้อน	เมืองปาน	ลำปาง
๒๓๙	STN๑๔๑๖	บ้านศรีบุญเรือง	แม่สุก	แจ้ห่ม	ลำปาง
๒๔๐	STN๑๔๑๖-๑	บ้านแม่สุก	แม่สุก	แจ้ห่ม	ลำปาง
๒๔๑	STN๑๔๑๖-๒	บ้านหนองกอก	แม่สุก	แจ้ห่ม	ลำปาง
๒๔๒	STN๑๔๑๖-๓	บ้านกิ้ว	แม่สุก	แจ้ห่ม	ลำปาง
๒๔๓	STN๑๔๑๖-๔	บ้านสบสุก	แม่สุก	แจ้ห่ม	ลำปาง
๒๔๔	STN๑๔๑๖-๕	บ้านทุ่งคาใต้	แม่สุก	แจ้ห่ม	ลำปาง
๒๔๕	STN๑๔๑๗	บ้านผาซ่อ	แม่สุก	แจ้ห่ม	ลำปาง
๒๔๖	STN๑๔๑๗-๑	บ้านปางตุ้ม	แม่สุก	แจ้ห่ม	ลำปาง
๒๔๗	STN๑๔๑๗-๒	บ้านผาซ่อ	ร่องเคาะ	วังเหนือ	ลำปาง
๒๔๘	STN๑๔๒๖	บ้านห้วยทาก	บ้านหวด	งาว	ลำปาง
๒๔๙	STN๑๔๒๖-๑	บ้านหวด	บ้านหวด	งาว	ลำปาง
๒๕๐	STN๑๔๒๗	บ้านจี้งาม	แม่ตีบ	งาว	ลำปาง
๒๕๑	STN๑๔๒๙	บ้านขุนแหง	ปางตา	งาว	ลำปาง
๒๕๒	STN๑๔๕๐	บ้านแม่จาวใต้	บ้านร้อง	งาว	ลำปาง

ผนวก ฉ. ระบบปฏิบัติการเฝ้าระวัง และเตือนภัยล่วงหน้าน้ำหลาก-ดินถล่ม (Early Warning System) (ต่อ)  
จำนวน ๙๒ สถานี ครอบคลุม ๒๖๓ หมู่บ้าน

ลำดับ	สถานี	หมู่บ้าน	ตำบล	อำเภอ	จังหวัด
๒๕๓	STN๑๔๕๑	บ้านกรวก	จางเหนือ	แม่เมาะ	ลำปาง
๒๕๔	STN๑๔๕๑-๑	บ้านจางเหนือพัฒนา	จางเหนือ	แม่เมาะ	ลำปาง
๒๕๕	STN๑๔๕๑-๒	บ้านสบจาง	นาสัก	แม่เมาะ	ลำปาง
๒๕๖	STN๑๔๕๒	บ้านทาน	จางเหนือ	แม่เมาะ	ลำปาง
๒๕๗	STN๑๔๕๒-๑	บ้านวังตม	จางเหนือ	แม่เมาะ	ลำปาง
๒๕๘	STN๑๕๑๘	บ้านดอนชัย	เมืองปาน	เมืองปาน	ลำปาง
๒๕๙	STN๑๕๑๘-๑	บ้านดอนแก้ว	เมืองปาน	เมืองปาน	ลำปาง
๒๖๐	STN๑๕๑๙	บ้านแม่หลวง	นาสัก	แม่เมาะ	ลำปาง
๒๖๑	STN๑๕๑๙-๑	บ้านปางปวย	นาสัก	แม่เมาะ	ลำปาง
๒๖๒	STN๑๕๑๙-๒	บ้านวังน้ำตอง	นาสัก	แม่เมาะ	ลำปาง
๒๖๓	STN๑๕๑๙-๓	บ้านใหม่รัตนโกสินทร์	นาสัก	แม่เมาะ	ลำปาง
รวม	๙๒ สถานี	๒๖๓ หมู่บ้าน	๖๑ ตำบล	๑๓ อำเภอ	

ผนวก ข. ผังการสื่อสารในการป้องกันและบรรเทาสาธารณภัยจังหวัดลำปาง

