



แผนเผชิญเหตุอุทกภัยจังหวัดพระนครศรีอยุธยา ปี ๒๕๖๖



กองอำนวยการป้องกันและบรรเทาสาธารณภัย

จังหวัดพระนครศรีอยุธยา



แผนเผชิญเหตุอุทกภัย จังหวัดพระนครศรีอยุธยา

ชุดที่ ของ ชุด

หน้าที่ ของ หน้า

กองอำนวยการป้องกันและบรรเทาสาธารณภัยจังหวัดพระนครศรีอยุธยา
ศาลากลางจังหวัดพระนครศรีอยุธยา

วันที่ ๓๕ เดือน มิถุนายน ปี ๒๕๖๖

แผนเผชิญเหตุอุทกภัยจังหวัดพระนครศรีอยุธยา

- อ้างอิง: ๑. พระราชบัญญัติป้องกันและบรรเทาสาธารณภัย พ.ศ. ๒๕๕๐
๒. แผนการป้องกันและบรรเทาสาธารณภัยแห่งชาติ พ.ศ. ๒๕๖๔ - ๒๕๗๐
๓. แผนการป้องกันและบรรเทาสาธารณภัยจังหวัดพระนครศรีอยุธยา พ.ศ. ๒๕๖๔ - ๒๕๗๐
๔. แผนที่ประเทศไทย มาตรฐาน ๑ : ๕๕๐,๐๐๐ ระวังจังหวัดพระนครศรีอยุธยา

๑. สถานการณ์ของจังหวัด

๑.๑ สถานการณ์ทั่วไป

๑.๑.๑ ลักษณะทางภูมิศาสตร์

จังหวัดพระนครศรีอยุธยาตั้งอยู่บริเวณที่ราบลุ่มภาคกลางตอนล่างของประเทศห่างจากกรุงเทพมหานคร ทางถนนสายเอเชีย ๗๕ กิโลเมตร ทางรถไฟ ๗๒ กิโลเมตร และทางเรือ ๑๐๓ กิโลเมตร มีเนื้อที่ประมาณ ๒,๕๕๖.๖๔ ตารางกิโลเมตร หรือ ๑,๕๙๗,๙๐๐ ไร่ เป็นจังหวัดที่มีขนาดใหญ่เป็นอันดับที่ ๖๓ ของประเทศไทย และเป็นอันดับที่ ๑๑ ของจังหวัดในภาคกลาง ลักษณะภูมิประเทศ เป็นที่ราบลุ่มน้ำท่วมถึง พื้นที่ส่วนใหญ่เป็นทุ่งนา ไม่มีภูเขา ไม่มีป่าไม้ มีแม่น้ำไหลผ่าน ๔ สาย ได้แก่ แม่น้ำเจ้าพระยา แม่น้ำป่าสัก แม่น้ำลพบุรี และแม่น้ำน้อย รวมความยาวประมาณ ๒๐๐ กิโลเมตร มีอำเภอลอนนอยใหญ่ ๑,๒๕๔ คลอง เชื่อมต่อกับแม่น้ำเกือบทั่วบริเวณพื้นที่



แผนที่แสดงที่ตั้งจังหวัดพระนครศรีอยุธยา

๑.๑.๒ ลักษณะภูมิอากาศ

จังหวัดพระนครศรีอยุธยาตั้งอยู่ในเขตพื้นที่ร้อนชื้น ภูมิอากาศจึงเป็นแบบฝนเมืองร้อน โดยได้รับอิทธิพลจากลมมรสุมตะวันออกเฉียงเหนือในช่วงเดือนพฤศจิกายนถึงเดือนกุมภาพันธ์ ทำให้อากาศเย็นและแห้งแล้ง และได้รับอิทธิพลจากลมมรสุมตะวันตกเฉียงใต้ในช่วงเดือนพฤษภาคมถึงเดือนกันยายนทำให้มีเมฆมากและมีฝนตกชุก และประสบปัญหาอุทกภัย ในบางปีที่มีปริมาณน้ำฝนมากและน้ำทะเลหนุนทำให้เกิดภาวะน้ำท่วม ซึ่งเป็นระยะเวลานานนับเดือน

จังหวัดพระนครศรีอยุธยาตั้งอยู่บริเวณภาคกลางตอนล่างของประเทศไทย โดยมีอาณาเขตติดต่อกับจังหวัดใกล้เคียง ดังนี้

- | | |
|-------------|---|
| ทิศเหนือ | ติดต่อกับ จังหวัดอ่างทอง และจังหวัดลพบุรี |
| ทิศใต้ | ติดต่อกับ จังหวัดนครปฐม จังหวัดนนทบุรี และจังหวัดปทุมธานี |
| ทิศตะวันออก | ติดต่อกับ จังหวัดสระบุรี |
| ทิศตะวันตก | ติดต่อกับ จังหวัดสุพรรณบุรี |

แผนที่จังหวัดพระนครศรีอยุธยา
PHRA NIMHON SRI AYUTTHAYA MAP



แผนเผชิญเหตุอุทกภัย จังหวัดพระนครศรีอยุธยา

ชุดที่ ของ ชุด
หน้าที ของ หน้า

๑.๑.๓ การปกครอง

จังหวัดพระนครศรีอยุธยาแบ่งเขตการปกครอง ออกเป็น อำเภอ ๑๖ อำเภอ ๒๐๙ ตำบล ๑,๔๕๙ หมู่บ้าน โดยมีองค์กรปกครองส่วนท้องถิ่น ๑๕๘ แห่งดังนี้

องค์การบริหารส่วนจังหวัด	จำนวน ๓ แห่ง
เทศบาลนคร	จำนวน ๑ แห่ง
เทศบาลเมือง	จำนวน ๕ แห่ง
เทศบาลตำบล	จำนวน ๓๐ แห่ง
องค์การบริหารส่วนตำบล	จำนวน ๑๒๓ แห่ง

การแบ่งเขตการปกครอง

การปกครองท้องถิ่นและท้องถิ่น							
อำเภอ	ตำบล	หมู่บ้าน	อบจ.	เทศบาลนคร	เทศบาลเมือง	เทศบาลตำบล	อบต.
พระนครศรีอยุธยา	๒๑	๑๒๑	๑	๑	๑	-	๑๓
ท่าเรือ	๓๐	๘๔	-	-	-	๒	๙
นครหลวง	๑๒	๗๔	-	-	-	๒	๖
บางไทร	๒๓	๑๓๖	-	-	-	๒	๙
บางบาล	๑๖	๓๑๑	-	-	-	๒	๙
บางปะอิน	๑๘	๑๔๙	-	-	๑	๘	๙
บางปะหัน	๑๗	๙๕	-	-	-	๑	๑๐
ผักไห่	๑๖	๑๒๙	-	-	๑	๑	๘
ภาชี	๘	๗๒	-	-	-	๑	๗
ลาดบัวหลวง	๗	๕๘	-	-	-	๒	๖
วังน้อย	๑๐	๖๘	-	-	๑	-	๙
เสนา	๑๗	๑๓๘	-	-	๑	๕	๙
บางซ้าย	๖	๕๓	-	-	-	๑	๕
สุทิว	๑๑	๑๐๗	-	-	-	๑	๑๑
นหาราช	๑๒	๕๘	-	-	-	๒	๕
บ้านแพรก	๕	๒๗	-	-	-	๑	๒
รวมทั้งสิ้น	๒๐๙	๑,๔๕๙	๑	๑	๕	๓๐	๑๒๓

ที่มา สำนักงานส่งเสริมการปกครองส่วนท้องถิ่นจังหวัดพระนครศรีอยุธยา
ข้อมูล : ณ วันที่ ๒๖ มกราคม ๒๕๖๕

แผนเผชิญเหตุอุทกภัย จังหวัดพระนครศรีอยุธยา

ชุดที่ ของ ชุด
หน้า ที่ ของ หน้า

๑.๑.๔ ประชากร

(๑) ประชากรจังหวัดพระนครศรีอยุธยา รวม ๘๒๐,๔๕๓ คน (๓๔๕,๓๔๑ ครัวเรือน) เป็นชาย ๓๙๓,๘๑๘ คน เป็นหญิง ๔๒๖,๖๓๕ คน อำเภอที่มีประชากรมากที่สุดได้แก่ อำเภอพระนครศรีอยุธยา จำนวน ๓๓๙,๖๐๙ คน และอำเภอที่มีประชากรน้อยที่สุด ได้แก่ อำเภอบ้านแพรก จำนวน ๘,๗๗๖ คน ประชากรจังหวัดพระนครศรีอยุธยา

จำนวนประชากรจังหวัดพระนครศรีอยุธยา				
อำเภอ	ชาย	หญิง	รวม	จำนวน ครัวเรือน
พระนครศรีอยุธยา	๖๖,๑๐๕	๗๓,๓๓๖	๑๓๙,๔๔๑	๕๗,๓๔๓
ท่าเรือ	๒๑,๖๒๑	๒๓,๙๗๗	๔๕,๖๑๘	๑๙,๐๔๗
นครหลวง	๑๗,๔๘๙	๑๙,๐๓๖	๓๖,๕๒๕	๑๗,๖๑๔
บางไทร	๒๓,๔๒๖	๒๔,๔๖๘	๔๗,๘๙๔	๑๖,๖๖๒
บางบาล	๑๖,๐๕๓	๑๗,๔๓๙	๓๓,๔๙๒	๑๒,๖๕๓
บางปะอิน	๕๖,๐๖๗	๖๒,๒๓๖	๑๑๘,๓๐๓	๖๔,๐๔๗
บางปะหัน	๑๙,๘๙๔	๒๑,๔๑๖	๔๑,๓๑๐	๑๕,๐๖๐
ผักไห่	๑๘,๗๕๓	๒๐,๐๗๐	๓๘,๘๒๓	๑๔,๖๓๐
ภาชี	๑๔,๙๖๗	๑๖,๐๘๘	๓๑,๐๕๕	๑๑,๓๐๐
ลาดบัวหลวง	๑๙,๖๔๘	๒๐,๑๘๙	๓๙,๘๓๗	๑๔,๒๙๔
วังน้อย	๓๘,๐๗๔	๔๐,๒๕๓	๗๘,๓๒๗	๓๗,๒๖๙
เสนา	๓๑,๕๔๓	๓๓,๙๔๑	๖๕,๔๘๔	๒๓,๗๙๘
บางซ้าย	๙,๓๙๒	๙,๖๖๖	๑๙,๐๕๘	๖,๔๒๒
อุทัย	๒๕,๖๖๒	๒๘,๐๓๓	๕๓,๖๙๕	๒๒,๘๐๔
มหาราช	๑๐,๙๓๒	๑๑,๙๒๕	๒๒,๘๕๗	๙,๑๘๒
บ้านแพรก	๔,๐๘๑	๔,๖๙๕	๘,๗๗๖	๓,๕๙๗
รวมทั้งสิ้น	๓๙๓,๘๑๘	๔๒๖,๖๓๕	๘๒๐,๔๕๓	๓๔๕,๓๔๑

ที่มา กรมการปกครอง กระทรวงมหาดไทย ข้อมูล : ธันวาคม ๒๕๖๕
รวบรวมโดย สำนักงานสถิติจังหวัดพระนครศรีอยุธยา

แผนเผชิญเหตุอุทกภัย จังหวัดพระนครศรีอยุธยา

ชุดที่ ของ ชุด
หน้า ที่ ของ หน้า

(๒) จำนวนประชากรกลุ่มเปราะบาง เด็ก คนพิการ ผู้สูงอายุในจังหวัดพระนครศรีอยุธยา รวมกันทั้งสิ้น ๓๓๐,๕๕๐ คน แยกเป็นเด็ก ๑๖๗,๐๕๙ คน ผู้สูงอายุ ๑๔๐,๗๔๗ คน และผู้พิการ ๒๔,๑๑๓ คน ประชากรกลุ่มเปราะบาง

จำนวนประชากรกลุ่มเปราะบาง					
อำเภอ	เด็ก	ผู้สูงอายุ	คนพิการ	หมายเหตุ	
พระนครศรีอยุธยา	๑๖๗,๐๕๙	๒๓,๐๑๒	๓,๗๓๗		
บางปะหัน		๘,๕๒๒	๑,๕๔๖		
มหาราช		๔,๘๓๗	๘๕๒		
บ้านแพรก		๑,๙๙๐	๓๔๖		
วังน้อย		๙,๘๒๕	๑,๖๐๒		
บางปะอิน		๑๕,๒๗๒	๒,๒๘๖		
บางบาล		๗,๑๓๒	๑,๑๐๐		
บางไทร		๙,๔๗๘	๑,๕๔๓		
อุทัย		๘,๐๖๕	๑,๖๒๕		
ภาชี		๕,๘๐๘	๑,๑๐๕		
ท่าเรือ		๙,๖๒๙	๑,๙๔๘		
นครหลวง		๗,๑๖๔	๑,๐๘๓		
เสนา		๑๒,๗๕๖	๒,๑๙๕		
บางซ้าย		๓,๘๙๐	๕๓๘		
ผักไห่		๘,๘๘๔	๑,๖๐๗		
ลาดบัวหลวง		๖,๔๘๓	๑,๐๐๐		
รวม		๑๖๗,๐๕๙	๑๔๐,๗๔๗	๒๔,๑๑๓	

ที่มา สนง.พัฒนาสังคมและความมั่นคงของมนุษย์จังหวัดพระนครศรีอยุธยา ข้อมูล : เมษายน ๒๕๖๖

๑.๑.๕ สิ่งสาธารณประโยชน์ พื้นที่เศรษฐกิจที่สำคัญ

นิคมอุตสาหกรรม ๓ แห่ง	
นิคมอุตสาหกรรมบางปะอิน	พื้นที่ทั้งหมด ๓,๙๒๖ ไร่
นิคมอุตสาหกรรมบ้านหว้า(ไฮเทค)	พื้นที่ทั้งหมด ๒,๔๖๕ ไร่
นิคมอุตสาหกรรมนครหลวง	พื้นที่ทั้งหมด ๓,๔๔๓ ไร่
เขตประกอบการอุตสาหกรรม ๒ แห่ง	
แฟคตอรีแลนด์วังน้อย	พื้นที่ทั้งหมด ๓๗๖ ไร่
บริษัทสวนอุตสาหกรรมโรจนะ จำกัด (มหาชน)	พื้นที่ทั้งหมด ๓๓,๐๐๐ ไร่

ภาพการณ์ลงทุนภาคอุตสาหกรรมปัจจุบัน

มีโรงงานอุตสาหกรรมที่ได้รับอนุญาตประกอบกิจการทั้งหมด จำนวน ๒,๘๒๖ โรงงาน เงินทุนรวม ๖๙๕,๒๒๕.๗๘ ล้านบาท จ้างคนงาน ๓๒๓,๗๔๘ คน มีโรงงานอุตสาหกรรมรับอนุญาตประกอบกิจการใหม่ บังคับประมาณ จำนวน ๓๔ โรงงาน ขยาย ๓ โรงงาน เลิกกิจการ ๔๕ โรงงาน สรุปลักษณะขยายตัว ภาคอุตสาหกรรม จำนวน -๑๑ โรงงาน (ร้อยละ -๐.๓๙) เงินลงทุน ๓,๗๙๖.๗๕ ล้านบาท (ร้อยละ -๐.๕๕) การจ้างงาน -๘๔๗ คน (ร้อยละ -๐.๒๖)

ที่มา สำนักงานอุตสาหกรรมจังหวัดพระนครศรีอยุธยา ข้อมูล : ณ วันที่ ๓๑ พฤษภาคม ๒๕๖๖

๑.๑.๖ เขตพื้นที่ชลประทาน นอกชลประทาน

- พื้นที่ชลประทาน ๑,๒๓๔,๖๙๓ ไร่
- พื้นที่นอกเขตชลประทาน ๓๖,๐๐๐.๐๐ ไร่

๑.๑.๗ ข้อมูลพื้นที่การเกษตร

- มีพื้นที่ทั้งหมด ๑,๕๙๗,๙๐๐ ไร่ แบ่งเป็นเนื้อที่ถือครองทางการเกษตร ๘๔๗,๐๔๐.๖๕ ไร่
- พื้นที่ปลูกข้าว ๘๑๐,๑๙๐.๗๕ ไร่
- พื้นที่ปลูกไม้ผล ๑๕,๙๒๘.๙๔ ไร่
- พื้นที่ปลูกไม้ยืนต้น ๕,๘๕๓.๖๖ ไร่
- พื้นที่ปลูกผัก ๓๐,๘๘๑.๐๕ ไร่
- พื้นที่ปลูกพืชไร่ ๑,๕๕๖.๒๕ ไร่
- พื้นที่ปลูกไม้ดอกไม้ประดับ ๓,๙๔๙.๘ ไร่
- พื้นที่ปลูกสมุนไพร/เครื่องเทศ ๖๘๐.๒ ไร่

ที่มา สำนักงานเกษตรจังหวัดพระนครศรีอยุธยา ข้อมูล : ณ วันที่ ๒๓ มกราคม ๒๕๖๖

แผนเผชิญเหตุอุทกภัย จังหวัดพระนครศรีอยุธยา

ชุดที่ ของ ชุด

หน้าที่ ของ หน้า

๑.๑.๘ ด้านปศุสัตว์

ในปี ๒๕๖๕ จังหวัดพระนครศรีอยุธยา มีครัวเรือนเกษตรกรผู้เลี้ยงสัตว์ จำนวน ๑๔,๐๗๐ ครัวเรือน โดยมีปศุสัตว์ที่สำคัญ คือ ไก่เนื้อ ไก่ไข่

ตารางแสดงข้อมูลการเลี้ยงสัตว์ จังหวัดพระนครศรีอยุธยา ปี ๒๕๖๖

อำเภอ	เกษตรกร (ครัวเรือน)	โคเนื้อ(ตัว)	กระบือ (ตัว)	สุกร (ตัว)	ไก่(ตัว)	เป็ด(ตัว)	แพะ(ตัว)	แกะ (ตัว)
๑.พระนครศรีอยุธยา	๘๐๐	๒,๐๐๖	๒๘๔	๐	๓๒,๐๒๕	๓,๐๕๖	๓,๙๓๗	๓๐๕
๒.ท่าเรือ	๑,๔๗๗	๕๕๕	๒๙๓	๑,๖๐๐	๔๒๓,๕๐๐	๙,๐๙๒	๓๘๒	๐
๓.นครหลวง	๕๑๙	๑๖๒	๓๔๒	๐	๒๒,๗๖๕	๖,๓๓๕	๖๕	๐
๔.บางไทร	๖๘๗	๓๘๐	๑๗	๑	๕๕๕,๖๐๘	๔๖,๔๔๘	๓๘๖	๕
๕.บางบาล	๘๖๗	๔๑๔	๑๗	๐	๓๕,๘๕๓	๓๘,๙๐๒	๒๒๑	๓๑๐
๖.บางปะอิน	๑,๕๙๖	๕๔๗	๓๓๖	๔๔	๑,๙๒๘,๙๗๐	๓๖,๑๕๒	๓,๒๖๙	๓๓
๗.บางปะหัน	๓,๒๓๔	๘๐๘	๓๖๓	๒	๖๖,๙๓๖	๒๓,๖๑๘	๒๘๗	๐
๘.ผักไห่	๑,๐๑๗	๓๒๓	๑๔	๓๗	๖๓๘,๕๙๐	๑๑๕,๐๕๔	๓๖๘	๐
๙.ภาชี	๗๓๓	๔๑๘	๑๓๐	๑๒,๘๖๓	๒๓๙,๘๗๔	๑๑,๘๖๕	๗๕	๒
๑๐.ลาดบัวหลวง	๘๔๗	๑,๕๐๙	๕๒	๖	๓๑,๔๔๘	๑๔๘,๐๘๗	๑,๘๒๖	๙
๑๑.วังน้อย	๓๘๙	๔๖๐	๓๒	๑๐,๖๒๓	๒,๐๓๔,๓๑๔	๗๔๕	๔๘๔	๑๑๖
๑๒.เสนา	๘๕๘	๓๐๐	๕๕	๐	๓๖,๓๗๗	๑๙,๗๖๐	๕๖๖	๐
๑๓.บางซ้าย	๖๐๑	๙๘	๓๘	๓๙๔	๑๑๑,๘๑๑	๑๑,๑๑๔	๓๘๖	๐
๑๔.อุทัย	๑,๐๔๔	๑,๑๘๐	๑๒๘	๐	๘๙,๖๔๐	๙,๓๓๒	๗๑	๐
๑๕.มหาราช	๑,๐๒๘	๑,๐๐๖	๓๖	๙๓๘	๘๐,๒๒๘	๙,๐๙๒	๑๗	๐
๑๖.บ้านแพรก	๘๐๐	๕๖๒	๓	๐	๓๙,๑๓๐	๑,๕๓๖	๑๐๓	๐
รวม	๑๔,๐๗๐	๑๐,๗๒๘	๑,๗๐๘	๒๖,๓๒๒	๖,๓๕๕,๐๔๙	๔๖๖,๙๔๘	๘,๐๒๓	๓๕๘

ตารางแสดงข้อมูลปริมาณการผลิตปศุสัตว์ที่สำคัญในจังหวัด ปี ๒๕๖๕

ชนิดสัตว์	ปริมาณ ผลผลิต	ปริมาณ ส่งออก
ไก่เนื้อ	๑๒,๔๒๖,๐๕๖	๑๒,๔๒๖,๐๕๖
ไข่ไก่	๘๘๓,๓๗๘,๖๘๒	๘๐๘,๕๓๓,๔๐๐
สุกร	๕,๐๙๐	๕,๐๙๐

ที่มา สำนักงานปศุสัตว์จังหวัดพระนครศรีอยุธยา ข้อมูล ณ วันที่ ๒๖ มกราคม ๒๕๖๖

แผนเผชิญเหตุอุทกภัย จังหวัดพระนครศรีอยุธยา

ชุดที่ ของ ชุด

หน้าที่ ของ หน้า

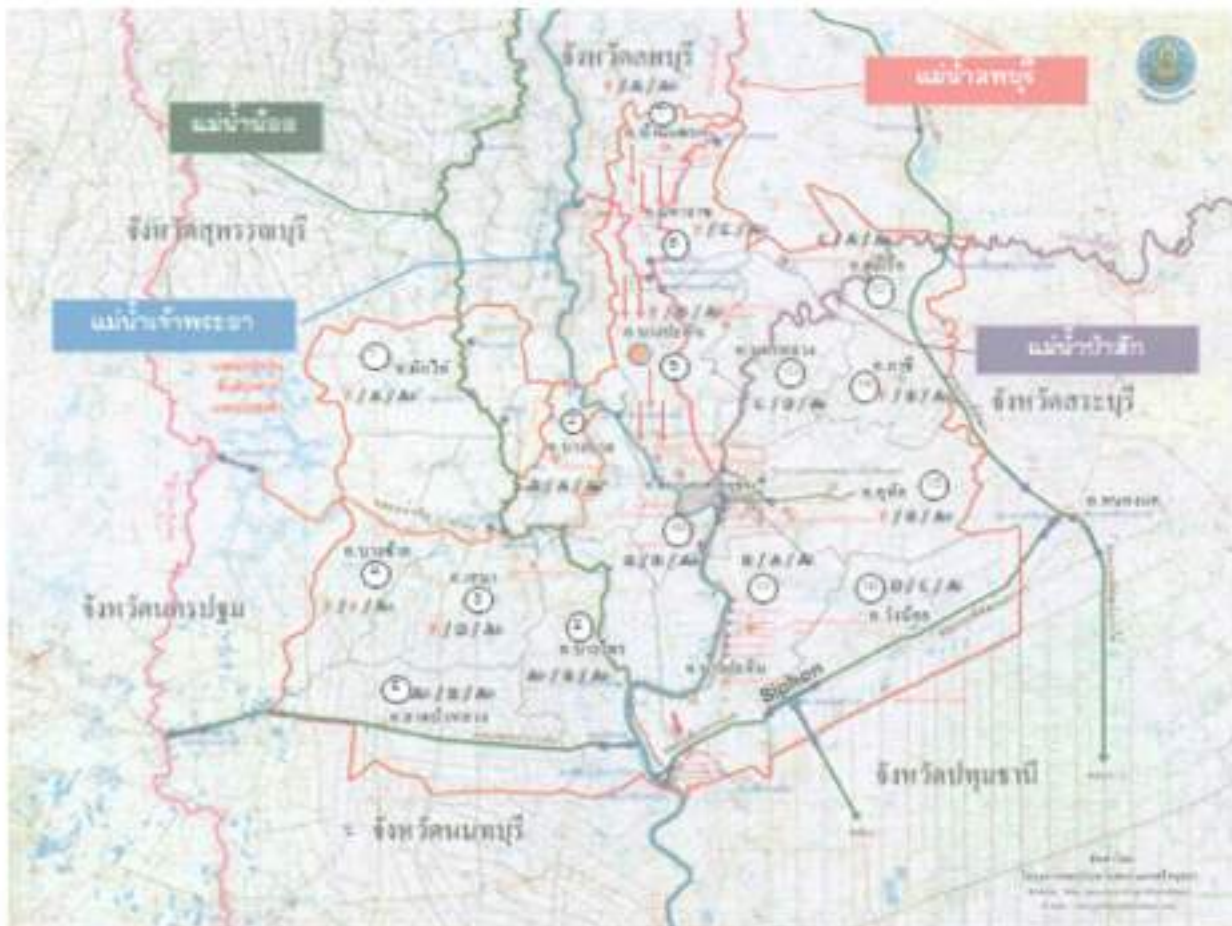
๑.๑.๙ ด้านประมง มีจำนวนผู้ขึ้นทะเบียนเกษตรกรผู้เพาะเลี้ยงสัตว์น้ำ จำนวน ๔,๙๒๘ ราย คิดเป็นพื้นที่เลี้ยง รวมจำนวน ๒๔,๓๙๒.๒๙ ไร่ และมีฟาร์มที่ใช้เพาะเลี้ยง จำนวน ๔,๙๒๘ ฟาร์ม ใช้พื้นที่ฟาร์ม รวม ๒๔,๓๙๒.๒๙ ไร่

ตารางข้อมูลสถิติการเพาะเลี้ยงสัตว์น้ำ และการจับสัตว์น้ำจากแหล่งน้ำธรรมชาติ

ลำดับที่	ข้อมูลสถิติที่สำคัญ	ปีที่เก็บข้อมูล		อัตราการเปลี่ยนแปลง
		ปี ๒๕๖๔	ปี ๒๕๖๕	
๑	ปลานิล	๑,๗๘๔,๘๙๑	๑,๕๓๘,๖๖๙	- ๑๓.๗๙
๒	ปลาดุก	๑,๓๑๓,๓๑๕	๑,๐๙๘,๐๐๖	- ๑๖.๓๙
๓	ปลาคะเพียน	๑,๒๑๐,๕๙๕	๑,๓๘๗,๒๑๕	- ๑.๙๓
๔	กุ้งก้ามกราม	๑,๔๑๓,๕๐๐	๑,๓๕๖,๗๙๕	- ๔.๐๓
๕	ปลาไน	๗๔,๒๕๕	๔๘,๓๙๗	- ๓๔.๘๒
๖	ปลาช่อน	๓๘๒,๙๘๕	๓๗๙,๕๔๘	- ๐.๘๙
๗	กุ้งขาว	๕,๙๕๘,๓๕๐	๕,๙๘๓,๔๔๘	๐.๔๒
๘	ปลาหมอ	๕๒,๙๙๕	๔๖,๓๕๐	- ๑๒.๕๔
๙	ปลาสลิด	๕๒,๕๙๐	๔๓,๒๒๕	- ๑๗.๘๑
๑๐	สัตว์น้ำอื่นๆ	๗๗๓,๒๑๕	๕๓๙,๖๕๙	- ๓๐.๒๐

ที่มา สำนักงานประมงจังหวัดพระนครศรีอยุธยา ข้อมูล ณ วันที่ ๒๓ มกราคม ๒๕๖๖

๑.๑.๑๐ ข้อมูลสภาพลุ่มน้ำ



แผนเผชิญเหตุอุทกภัย จังหวัดพระนครศรีอยุธยา

ชุดที่ ของ ชุด
หน้า ที่ ของ หน้า

๑.๒ สถานการณ์เฉพาะ

๑.๒.๑ สถิติการเกิดอุทกภัยย้อนหลัง (อย่างน้อย ๓ ปี)

ปี พ.ศ.	อำเภอ	ตำบล	หมู่บ้าน	ครัวเรือน	พื้นที่การเกษตร (ไร่)
๒๕๖๓	-	-	-	-	-
๒๕๖๔	๑๖	๓๗๒	๑,๐๖๔	๘๓,๘๑๔	๓๓,๐๗๘
๒๕๖๕	๑๖	๓๗๔	๓,๑๕๘	๓๐๕,๓๒๓	๕,๕๐๖.๗๖

- สถานการณ์อุทกภัยย้อนหลัง ๓ ปี จังหวัดพระนครศรีอยุธยาได้รับผลกระทบจากน้ำท่วม
น้ำเอ่อล้นตลิ่งในปี ๒๕๖๔

๑.๒.๒ พื้นที่ความเสี่ยงอุทกภัย จังหวัดพระนครศรีอยุธยา

การบริหารจัดการน้ำ

(๑) การปรับปรุงการเพาะปลูกข้าวในพื้นที่ลุ่มต่ำให้เร็วขึ้น

(๒) ใช้พื้นที่ลุ่มต่ำทั้ง ๗ ตำบล ได้แก่ ตำบลบางบาล ตำบลบ้านแพน ตำบลผักไห่ ตำบลเจ้าเจ็ด
ตำบลบางกุ้ง และตำบลบางกลุ่ม ครอบคลุมพื้นที่ ๕ จังหวัดในลุ่มน้ำเจ้าพระยา ประกอบด้วย จังหวัดพระนครศรีอยุธยา
อ่างทอง สุพรรณบุรี ลพบุรี และสระบุรี ทำการทวงน้ำและบุกรุกกัก ปริมาณ ๑,๐๒๓ ล้าน ลบ.ม.

(๓) ใช้แก้มลิง ๒ แห่ง แก้มลิงทุ่งมะขามหย่องและแก้มลิงทุ่งภูเขาทอง รองรับน้ำหลากที่จะ
ไหลลงท่วมพื้นที่เกาะเมือง

(๔) ควบคุมระดับน้ำที่ ปตร.คลองตาเมฆ แม่น้ำลพบุรี ต.บ้านแพน อ.บ้านแพน หากระดับเกิน
+๖.๐๐ ม.ทรก. ให้ทำการแจ้งเตือนแก่ประชาชนในพื้นที่

(๕) ควบคุมระดับน้ำที่ ปตร.พระอินทราชา คลอง ๓ ต.พยอม อ.วังน้อย หากระดับเกิน
+๖.๕๐ ม.ทรก. ให้ทำการแจ้งเตือนแก่ประชาชนในพื้นที่

๑.๒.๓ พื้นที่/สถานที่สำคัญของจังหวัดที่มีความเสี่ยงอาจได้รับผลกระทบจากน้ำหลาก แยกเป็น

(๑) บริเวณพื้นที่หมู่ ๕ ต.พิศเพี้ยน และ ต.เจ้าปลุก อ.มหาราช

(๒) ตำบลบางกลุ่ม ต.บ้านชลื้อ อ.บางปะหัน

(๓) ชุมชนวัดสะตือ ต.ท่าหลวง และชุมชนตลาดท่าเรือ ต.ท่าเรือ อ.ท่าเรือ

(๔) พื้นที่ลุ่มต่ำตำบลบางบาล อ.บางบาล

(๕) พื้นที่ลุ่มต่ำตำบลบ้านแพน อ.เสนา

(๖) พื้นที่ริมแม่น้ำเจ้าพระยา อ.บางปะอิน อ.บางไทร และ อ.พระนครศรีอยุธยา

(๗) โรงพยาบาลเสนา ต.เจ้าเจ็ด อ.เสนา

(๘) สถานี C.๓๖ วัตน้ำคลองโผงเผง ต.บางหลวงโคก อ.บางบาล

แผนเผชิญเหตุอุทกภัย จังหวัดพระนครศรีอยุธยา

ชุดที่ ของ ชุด
หน้าที ของ หน้า



๒. ขอบเขต

อุทกภัย คือ เหตุการณ์ที่เกิดจากฝนตกหนักและฝนตกสะสมเป็นเวลานาน ทำให้เกิดน้ำป่าไหลหลาก น้ำท่วมฉับพลัน น้ำท่วมขัง และน้ำล้นตลิ่ง ประชาชนได้รับความเดือดร้อน สิ่งสาธารณประโยชน์และทรัพย์สินของประชาชน

๓. ภารกิจ

เมื่อกองอำนวยการป้องกันและบรรเทาสาธารณภัยจังหวัด (กอบป.จ) ได้รับรายงานจากกองอำนวยการป้องกันและบรรเทาสาธารณภัยอำเภอ (กอบป.อ) ไม่สามารถควบคุมสถานการณ์ได้ ให้จัดตั้งศูนย์บัญชาการเหตุการณ์จังหวัด โดยให้ผู้บัญชาการจังหวัดบัญชาการเหตุการณ์ เพื่อทำหน้าที่ควบคุมสถานการณ์ อำนาจการสั่งการ ประสานการปฏิบัติ ระหว่างหน่วยงาน ส่วนราชการต่าง ๆ ทั้งฝ่ายพลเรือน และฝ่ายทหาร จนกว่าสถานการณ์จะกลับสู่ภาวะปกติ (ภาคผนวก ก)

๓.๑ เป้าหมาย

- ๓.๑.๑ รักษาชีวิตของประชาชนและเจ้าหน้าที่ผู้ปฏิบัติงาน
- ๓.๑.๒ ควบคุมสถานการณ์ และรักษาสภาพแวดล้อม
- ๓.๑.๓ ใช้ทรัพยากรในการปฏิบัติงานอย่างคุ้มค่า และมีประสิทธิภาพ
- ๓.๑.๔ สามารถให้บริการประชาชนอย่างต่อเนื่อง

๓.๒ วัตถุประสงค์

๓.๒.๑ เพื่อเตรียมการป้องกันและแก้ไข ตลอดจนให้ความช่วยเหลือผู้ประสบอุทกภัย บรรเทาความเดือดร้อน พื้นฟูบูรณะในช่วงระยะแรก ให้เป็นไปอย่างมีระบบ รวดเร็ว ทันต่อสถานการณ์

๓.๒.๒ เพื่อกำหนดหน้าที่ความรับผิดชอบของทุกหน่วยงานที่เกี่ยวข้องอย่างชัดเจน เพื่อเตรียมความพร้อมสามารถดำเนินการได้ทันทีเมื่อเกิดภัย

๓.๒.๓ เพื่อให้การจัดการอุทกภัยในภาวะฉุกเฉินของจังหวัดพระนครศรีอยุธยา มีแนวทางปฏิบัติที่ชัดเจน

๓.๒.๔ เพื่อให้ข้อมูลข่าวสารแก่ประชาชน สื่อมวลชน และรายงานผู้บังคับบัญชาอย่างรวดเร็ว และมีประสิทธิภาพสูงสุด

๔. หลักการปฏิบัติ

๔.๑ ในภาวะปกติ มุ่งเน้นการลดความเสี่ยงจากอุทกภัย โดยเร่งดำเนินการป้องกันทั้งในเชิงโครงสร้าง และไม่ใช้โครงสร้าง การเตรียมความพร้อมทรัพยากร การกำหนดการแจ้งเตือนประชาชน

๔.๒ ในภาวะฉุกเฉิน มุ่งเน้นการจัดการในภาวะฉุกเฉิน ตามมาตรฐาน เป็นเอกภาพ และมีความยืดหยุ่น ตามกฎหมายและแผนว่าด้วยการป้องกันและบรรเทาสาธารณภัย ตลอดจนระเบียบ กฎหมายอื่นที่เกี่ยวข้อง โดยนำระบบการบัญชาการเหตุการณ์มาใช้ในการปฏิบัติการเผชิญเหตุอุทกภัย การแบ่งมอบพื้นที่ภารกิจ และหน่วยงานรับผิดชอบให้เกิดความชัดเจน และให้ความสำคัญกับความปลอดภัยของผู้ปฏิบัติงานและการรักษาชีวิตและทรัพย์สินของประชาชนเป็นสำคัญ

๕. การปฏิบัติ

๕.๑ ในภาวะปกติ ดำเนินการลดความเสี่ยงจากอุทกภัย ดังนี้

๕.๑.๑ แนวทางปฏิบัติในการป้องกันและลดผลกระทบ

กองอำนวยการป้องกันและบรรเทาสาธารณภัยจังหวัดพระนครศรีอยุธยาได้กำหนดแนวทางการปฏิบัติโดยให้ กอปภ.อ. , กอปภ.ท้องถิ่น นำไปปฏิบัติ เพื่อให้เกิดผลสมฤทธิ์ในการป้องกันและแก้ไขปัญหามหาอุทกภัย ดังนี้

(๑) แนวทางปฏิบัติร่วมกับกองอำนวยการป้องกันและบรรเทาสาธารณภัยระดับอำเภอ/เมือง/เทศบาล/อบต. ดำเนินการ ดังนี้

- ระยะที่ ๑ หากมีการระบายน้ำผ่านเขื่อนเจ้าพระยาปริมาณ ๗๐๐ ลบ.ม./วินาที ไม่เกิน ๑,๐๐๐ ลบ.ม./วินาที ให้มีการประชุม ๒ สัปดาห์/๑ ครั้ง

- ระยะที่ ๒ หากมีการระบายน้ำผ่านเขื่อนเจ้าพระยาปริมาณ ๗๐๐ ลบ.ม./วินาที ไม่เกิน ๑,๕๐๐ ลบ.ม./วินาที ให้มีการประชุมทุกวันอังคาร

- ระยะที่ ๓ หากมีการระบายน้ำผ่านเขื่อนเจ้าพระยาเกินปริมาณ ๑,๕๐๐ ลบ.ม./วินาที ขึ้นไป ให้มีการประชุมเป็นประจำทุกวันอังคาร และวันหยุดสลับ

- สำรวจจัดทำพื้นที่เสี่ยงภัยและพื้นที่รับการอพยพจากอุทกภัย

แผนเผชิญเหตุอุทกภัย จังหวัดพระนครศรีอยุธยา

ชุดที่ ของ ชุด

หน้าที่ ของ หน้า

- จัดทำระเบียบวิธีปฏิบัติของทุกหน่วยให้สอดคล้องกับแผนเผชิญเหตุอุทกภัย จังหวัดพระนครศรีอยุธยา

- เพิ่มประสิทธิภาพการระบายน้ำด้วยการขุดลอก คู คลอง ร่องน้ำ และ ท่อระบายน้ำรวมถึงกำจัดขยะ วัชพืช และสิ่งกีดขวางทางน้ำ เพื่อเพิ่มพื้นที่รองรับน้ำหลาก โดยให้ความสำคัญกับการดูแลพื้นที่เขตชุมชน เส้นทางคมนาคมสายหลัก และพื้นที่เขตเศรษฐกิจ

- จัดทำรายชื่อผู้รับผิดชอบรวมทั้งการแบ่งหน้าที่และการสำรวจเครื่องมือ เครื่องใช้ พร้อมทั้งจัดส่งเครื่องมือ เครื่องใช้ สำรองไว้ทุกอำเภอแล้ว สามารถนำมาใช้ได้ทันที เมื่อเกิดภัย

- สำรวจกำลังพล เช่น อปพร. อสม. และอาสาสมัครอื่น ๆ เพื่อนำกำลังพลมาช่วยดูแล เมื่อเกิดสถานการณ์อุทกภัย

- จัดให้มีหน่วยงานที่สามารถรับทราบข่าวสาร และแจ้งเตือนภัยให้ประชาชนทราบล่วงหน้าได้อย่างทั่วถึง และครอบคลุมทั้งระบบตำบล หมู่บ้าน

(๒) ขั้นตอนการปฏิบัติที่ส่วนราชการ หน่วยงานภาครัฐ ภาคเอกชน และประชาสังคม ในพื้นที่จะต้องปฏิบัติ ทั้งที่เป็นการใช้โครงการ และไม่ใช้โครงการ

ก. ช่วงระยะเวลา ๒๔ ชั่วโมง (การให้ความช่วยเหลือด้านชีวิต ด้านการอพยพ)

- การสร้างสะพานไม้ ติดตั้งเครื่องสูบน้ำ วางแนวกระสอบทราย จัดเตรียมเรือ พร้อมเครื่องยนต์

- จัดทำคันดินป้องกันน้ำท่วมผิวดิน เพื่อประโยชน์ในการสัญจรไป - มา ของ ประชาชนในพื้นที่

- ควรย้ายปลั๊กไฟไว้ให้สูงกว่าระดับน้ำท่วมถึง หรือให้ติดต่อสำนักงานไฟฟ้า ส่วนภูมิภาคในพื้นที่ย้ายมิเตอร์ให้สูงขึ้น

- ระมัดระวังเด็ก คนชรา คนพิการ มิให้อยู่ใกล้บริเวณที่มีน้ำท่วม เนื่องจากอาจ พลัดตกน้ำ และไม่ควรถองเล่นน้ำ หรือเดินด้วยเท้าเปล่า หากจำเป็นต้องเดินในน้ำ ควรใส่รองเท้าบูท

- ขอให้เตรียมอุปกรณ์ส่องสว่าง เช่น ไฟฉาย เทียนไข และอื่น ๆ ให้พร้อมเพื่อรองรับ กรณีไฟฟ้าดับ

ข. ช่วงระยะเวลา ๔๘ ชั่วโมง (การให้ความช่วยเหลือด้านชีวิต ด้านการดำรงชีพ ด้านการรักษาความสงบเรียบร้อย)

- จัดเตรียมการช่วยเหลือด้านเครื่องมือ วัสดุ อุปกรณ์ ยานพาหนะที่ปฏิบัติในพื้นที่

- ด้านสุขภาพจัดมีทีมโรงพยาบาลส่งเสริมสุขภาพตำบล คอยให้คำปรึกษา

- ด้านการรักษาความสงบเรียบร้อย ฝ่ายปกครองร่วมกับชุดทหารรักษาความสงบในพื้นที่

กำนัน ผู้ใหญ่บ้าน ฯลฯ จัดเวรยามเฝ้าระวังเหตุร้ายประจำจุดพักสิ่งของรถยนต์ และรถจักรยานยนต์ ในพื้นที่

ค. ช่วงระยะเวลา ๗๒ ชั่วโมง (การให้ความช่วยเหลือด้านดำรงชีพ ด้านการบริหาร ศูนย์พักพิงชั่วคราว ด้านการรักษาความสงบเรียบร้อย)

- การแจกจ่ายถุงยังชีพ จากมูลนิธิราชประชานุเคราะห์ สภากาชาดไทย หน่วยงาน ภาครัฐอื่น เอกชน/มูลนิธิ ต่าง ๆ แผนการแจกจ่ายถุงยังชีพให้กับผู้ประสบภัย

- เต็นท์สำหรับประชาชน/สัตว์/พาหนะ สนับสนุนโดยจังหวัด อำเภอ และองค์กรปกครองส่วนท้องถิ่นในพื้นที่ ซึ่งจะจัดสรรให้กับประชาชนทุกพื้นที่ที่มีการร้องขอโดยส่วนใหญ่จะใช้เก็บรักษาทรัพย์สินของประชาชน

- ด้านปศุสัตว์การให้ความช่วยเหลือพืช อาหารสัตว์ แร่ธาตุ ยาปฏิชีวนะ

- ด้านสาธารณสุข ได้นำยาและเวชภัณฑ์ ต่าง ๆ ช่วยเหลือผู้ประสบอุทกภัย ผู้ป่วยติดเตียง ผู้เปราะบางที่ต้องดูแลช่วงอุทกภัย ดูแล/เยี่ยมบ้าน อย่างน้อย ๑ ครั้งต่อเดือน แจกยาสามัญประจำบ้าน ยาทาแก้แมลงกัดแทะ

- สถานีตำรวจภูธรออกตรวจจุดที่ประชาชนนำสิ่งของมาพักไว้และอพยพอยู่อาศัย เช่น เต็นท์ ศาลาริมทาง เพื่อป้องกันเหตุลักทรัพย์ และเหตุร้ายอื่น ๆ ตามวงรอบการตรวจ

- ฝ่ายปกครองร่วมกับร้อย ร.ร.ส. และ กำนัน ผู้ใหญ่บ้าน ฯลฯ จัดเวรยามเฝ้าระวังเหตุร้ายประจำจุดที่พักผู้อพยพ

- มอบหมายให้พัฒนาสังคมและความมั่นคงของมนุษย์จังหวัด ดูแลการบริหารจัดการ ศูนย์พักพิงชั่วคราว

๕.๑.๒ แนวทางปฏิบัติในการเตรียมความพร้อมทรัพยากร

(๑) การเตรียมความพร้อมกำลังพล เจ้าหน้าที่ เครื่องจักรกลสาธารณภัย ของ หน่วยงานทั้งหน่วยงานพลเรือน ทหาร ตำรวจ องค์กรปกครองส่วนท้องถิ่น ภาคเอกชน มูลนิธิ/องค์กรการกุศล การติดตามสถานการณ์

(๒) ให้ทุกหน่วยงานตรวจสอบความพร้อมและจำนวนบุคลากรที่จะสามารถให้การสนับสนุนการปฏิบัติงานในการป้องกันและแก้ไขปัญหาอุทกภัย โดยแบ่งเป็นประเภท ดังนี้ การปฏิบัติงานภาคสนาม การสนับสนุนการปฏิบัติงานในสำนักงาน

(๓) การมาปฏิบัติงานประจำศูนย์บัญชาการเหตุการณ์จังหวัด หรือศูนย์บัญชาการเหตุการณ์ส่วนหน้าของจังหวัด

(๔) การเตรียมความพร้อมด้านเครื่องจักรกล ยานพาหนะ ให้ทุกหน่วยงานตรวจสอบ จำนวนยานพาหนะ/เครื่องจักรกล และวัสดุอุปกรณ์ ในการป้องกันและแก้ไขปัญหาได้ ดังนี้ เครื่องจักรกล ยานพาหนะ ที่ใช้ปฏิบัติงานประจำหน่วย เครื่องจักรกล ยานพาหนะ ที่สามารถสนับสนุนศูนย์บัญชาการเหตุการณ์ป้องกันและแก้ไขปัญหาอุทกภัยจังหวัดพระนครศรีอยุธยา ในการแก้ไขปัญหา

(๕) ให้ทุกหน่วยงานที่เกี่ยวข้องซักซ้อมความเข้าใจในขั้นตอนการปฏิบัติงาน เพื่อเตรียมความพร้อมให้กับเจ้าหน้าที่ในสังกัดทราบ

๕.๑.๓ แนวทางปฏิบัติตามกระบวนการแจ้งเตือนภัย

ก. ระดับการแจ้งเตือนภัย

ระดับการแจ้งเตือนภัย มีความหมายของสัญลักษณ์สีในการเตือนภัย ดังนี้

- สีแดง หมายถึง สถานการณ์อยู่ในภาวะอันตรายสูงสุด ให้อาศัยอยู่แต่ในสถานที่ปลอดภัย และปฏิบัติตามข้อสั่งการ
- สีส้ม หมายถึง สถานการณ์อยู่ในภาวะเสี่ยงอันตรายสูง เจ้าหน้าที่กำลังควบคุมสถานการณ์ ให้อพยพไปยังสถานที่ปลอดภัย ตามภาคผนวก ข และปฏิบัติตามแนวทางที่กำหนด
- สีเหลือง หมายถึง สถานการณ์อยู่ในภาวะเสี่ยงอันตราย มีแนวโน้มที่สถานการณ์จะรุนแรงมากขึ้น ให้จัดเตรียมความพร้อมรับสถานการณ์ และปฏิบัติตามคำแนะนำ
- สีน้ำเงิน หมายถึง สถานการณ์อยู่ในภาวะเฝ้าระวัง ให้ติดตามข้อมูลข่าวสารอย่างใกล้ชิด ทุก ๆ 24 ชั่วโมง
- สีเขียว หมายถึง สถานการณ์อยู่ในภาวะปกติ ให้ติดตามข้อมูลข่าวสารเป็นประจำ

การแจ้งเตือนภัยในระดับริบหัว



ข. กระบวนการแจ้งเตือนภัย

การแจ้งเตือน การแจ้งหรือบอกให้รู้ล่วงหน้าถึงภัยที่จะเกิดขึ้น โดยบุคคลหรือหน่วยงาน ที่มีหน้าที่คือผู้แจ้งข่าว เตือนภัยต่อบุคคลหรือหน่วยงานที่ได้รับผลกระทบคือผู้รับข่าวเตือนภัย

ขั้นตอนการแจ้งเตือน

๑) ส่งประกาศแจ้งเตือนให้กองอำนาจการป้องกันและบรรเทาสาธารณภัยอำเภอ/ องค์การปกครองส่วนท้องถิ่น ในเขตพื้นที่ที่คาดว่าจะเกิดภัย เพื่อแจ้งเตือนภัยล่วงหน้าแก่ผู้ที่คาดว่าจะได้รับผลกระทบในพื้นที่เสี่ยงภัย ให้เฝ้าระวังและเตรียมความพร้อมรับสถานการณ์และสามารถอพยพเคลื่อนย้ายไปสู่ที่ปลอดภัยได้

๒) นำข้อมูลแจ้งเตือนลงทาง Web site จังหวัดพระนครศรีอยุธยา www.ayutthaya.go.th

๓) ส่ง SMS แจ้งเตือนให้นายอำเภอทุกอำเภอและแจ้งเตือนผ่านทางระบบ Line ในกลุ่ม “ศูนย์แก้ไขปัญหาพระนครศรีอยุธยาและกลุ่มชมรมนายอำเภอ”

๔) ส่งประกาศแจ้งเตือนให้สำนักงานประชาสัมพันธ์จังหวัด และให้สำนักงานประชาสัมพันธ์จังหวัดจัดส่งให้วิทยุชุมชนทุกแห่งในจังหวัดพระนครศรีอยุธยา เพื่ออ่านประกาศแจ้งเตือนให้ประชาชนได้รับทราบ เป็นประจำทุกวัน

๕.๑.๔ แนวทางปฏิบัติร่วมกับหน่วยทหารในพื้นที่

๑) การสนธิกำลังภายในและการแบ่งมอบพื้นที่/ภารกิจ จังหวัดพระนครศรีอยุธยา ได้มอบให้อำเภอ และหน่วยงานที่เกี่ยวข้องจัดทำแผนป้องกันและแก้ไขปัญหายุทกภัยในเขตพื้นที่ และตามบทบาทภารกิจของแต่ละหน่วยงาน เพื่อรวบรวมเป็นแผนป้องกันและแก้ไขปัญหายุทกภัยระดับจังหวัด สำหรับใช้ในการประสานงานภายในจังหวัดเมื่อเกิดสถานการณ์อุทกภัย

๒) การสนธิกำลังและประสานการช่วยเหลือกับหน่วยงานนอกพื้นที่ จังหวัดพระนครศรีอยุธยา จะประสานขอความช่วยเหลือจากหน่วยงานภายนอก เช่น มณฑลทหารบกที่ ๑๘ กองบังคับการควบคุมกองพลทหารม้าที่ ๕ รักษาพระองค์ ซึ่งได้แบ่งหน่วยงานทหารที่รับผิดชอบ กำลังพล และยุทโธปกรณ์ไว้อย่างชัดเจนเป็นรายอำเภอ

การแบ่งมอบพื้นที่รับผิดชอบถึงระดับอำเภอพร้อมรายชื่อ และหมายเลขโทรศัพท์ผู้ประสานงานของหน่วย ปี ๒๕๖๖



แผนเผชิญเหตุอุทกภัย จังหวัดพระนครศรีอยุธยา

ชุดที่ ของ ชุด

หน้าที่ ของ หน้า

๕.๑.๕ แนวทางปฏิบัติร่วมกับภาคประชาสังคม องค์การสาธารณกุศล ประชาชนจิตอาสาในพื้นที่

๑) จังหวัดพระนครศรีอยุธยาจะสั่งการให้ทีมกู้ชีพกู้ภัยประจำตำบล (OTOS) กำลัง อปพร. หน่วยบริการการแพทย์ฉุกเฉิน (EMS) มูลนิธิต่าง ๆ ที่อยู่ประจำในพื้นที่ เป็นหน่วยเผชิญเหตุ ในการค้นหา และช่วยเหลือผู้ประสบภัยในเบื้องต้น และเมื่อมีหน่วยงานภาคเอกชน/มูลนิธิ เข้ามาช่วยเหลือ ผู้ประสบภัยในพื้นที่ จะต้องมีการรายงานตัว และรับคำสั่งในการปฏิบัติการจากผู้ว่าราชการจังหวัด พระนครศรีอยุธยา หรือนายอำเภอในพื้นที่ก่อน

๒) จิตอาสาภัยพิบัติ จิตอาสาภัยพิบัติประจำองค์กรปกครองส่วนท้องถิ่น เป็นผู้ช่วยเจ้าพนักงาน ในการป้องกันและบรรเทาสาธารณภัย โดยมีผู้อำนวยการท้องถิ่นเป็นผู้ควบคุมและสั่งการ

๓) จังหวัดพระนครศรีอยุธยาให้อำเภอกำหนดจุดบริการประชาชน/จุดประกอบเลี้ยง/ จุดรับสิ่งของช่วยเหลือ (ถุงยังชีพ/น้ำดื่ม) โดยกำหนดตัวแทนในแต่ละชุมชน/หมู่บ้าน เป็นผู้ติดต่อประสานงาน ขอรับความช่วยเหลือ

๔) จัดชุด อสม. จำนวน ๓๑,๕๕๖ คน ออกหน่วยช่วยเหลือ เยียวยา พื้นฟูสภาพจิตใจ ประชาชนในทุกอำเภอ โดยกำหนดให้ อสม. ๒ คน ครูและผู้เฒ่าบาง ๑ คน (๒ : ๑) ซึ่งผู้เฒ่าบาง ประกอบด้วย ผู้ป่วยเรื้อรังคิดเฉลี่ย ๗๗๗๗ คน ผู้พิการ ๔,๙๓๗ คน และผู้สูงอายุติดบ้าน ๒,๘๔๘ คน

๕) เตรียมความพร้อมอาสาสมัครกู้ชีพ/กู้ภัย จำนวน ๕,๐๐๐ คน ในการให้ความช่วยเหลือ ผู้ประสบสาธารณภัยต่าง ๆ ภายในจังหวัดพระนครศรีอยุธยา โดยการทำงานทั้ง ๑๖ อำเภอ คำสั่งกองอำนวยการ ป้องกันและบรรเทาสาธารณภัยจังหวัดพระนครศรีอยุธยา ที่ ๐๖/๒๕๖๕ ลงวันที่ ๒๑ มีนาคม ๒๕๖๕ (ภาคผนวก ข)

๕.๑.๖ แนวทางการกำหนดพื้นที่/ศูนย์พักพิงชั่วคราว และการอพยพ

๑) การเตรียมการศูนย์พักพิงชั่วคราว จังหวัดพระนครศรีอยุธยาได้มอบหมายให้อำเภอ กำหนดจุดศูนย์พักพิงชั่วคราว และแนวทางในการอพยพ โดยในเบื้องต้นจะให้ประชาชนได้ช่วยเหลือตนเองในการ อพยพ เช่น ถ้าเกิดอุทกภัย โดยใช้เรือพายที่มีอยู่ประจำบ้านเป็นพาหนะในการอพยพ ซึ่งแต่ละอำเภอจะต้อง กำหนดจุดศูนย์กลาง ในการให้ความช่วยเหลือ จุดพักพิงชั่วคราว เช่น วัด โรงเรียน และเส้นทางอพยพไปยังจุด ศูนย์พักพิงชั่วคราว สำหรับยานพาหนะในการอพยพจะใช้เรือของชาวบ้าน และยุทธโธปกรณ์และกำลังพลจาก หน่วยงานทหารที่รับผิดชอบในแต่ละพื้นที่

๒) จุดพักพิงชั่วคราว โดยการเตรียมการจัดตั้งศูนย์พักพิงชั่วคราว จะใช้ฐานข้อมูลจาก ปี ๒๕๕๔ เป็นหลัก ประกอบด้วย

- ศูนย์พักพิงชั่วคราวระดับจังหวัด อำเภอและระดับชุมชน ให้องค์กรปกครองส่วนท้องถิ่นใน พื้นที่ และอำเภอเป็นผู้รับผิดชอบในการบริหารจัดการ

- ศูนย์พักพิงระดับจังหวัด จำนวน ๔ ศูนย์ ให้สำนักงานพัฒนาสังคมและความมั่นคงของมนุษย์จังหวัด เป็นผู้รับผิดชอบ ในการบริหารจัดการศูนย์พักพิงชั่วคราวตามมาตรฐานขั้นต่ำในการ คอบสนองต่อภัยพิบัติ ได้แก่

(๑) เทศบาลเมืองบ่อโพง อำเภอนครหลวง รองรับผู้ประสบภัยได้ จำนวน ๕๐๐ คน

(๒) วัดจุฬามณีธรรมาราม อำเภอวังน้อย รองรับผู้ประสบภัยได้ จำนวน ๑,๐๐๐ คน

(๓) มหาจุฬาลงกรณ์ (มจร.) อำเภอวังน้อย รองรับผู้ประสบภัยได้ จำนวน ๑,๒๐๐ คน

(๔) ศูนย์ศิลาพิทักษ์ปางอึ้ง อำเภอปางอึ้ง รองรับผู้ประสบภัยได้ จำนวน ๑,๒๐๐ คน

- หากเกินขีดความสามารถการรองรับในจังหวัดส่งต่อผู้ประสบอุทกภัยไปยัง ศูนย์พักพิงภายนอกจังหวัด จำนวน ๔ ศูนย์ ได้แก่

- (๑) ศูนย์พักพิงค่ายอติศร ทหารบกจังหวัดสระบุรี
- (๒) ศูนย์พักพิงตำรวจภูธรภาค ๑ จังหวัดสระบุรี
- (๓) ศูนย์พักพิงมหาวิทยาลัยธรรมศาสตร์ ศูนย์รังสิต
- (๔) ศูนย์พักพิงมหาวิทยาลัยราชภัฏวไลยอลงกรณ์

- การขอสนับสนุนจากภาคเอกชนในการจัดตั้งศูนย์พักพิง จำนวน ๓ ศูนย์ ตลาดโรงเกลือ อำเภอบางปะอิน

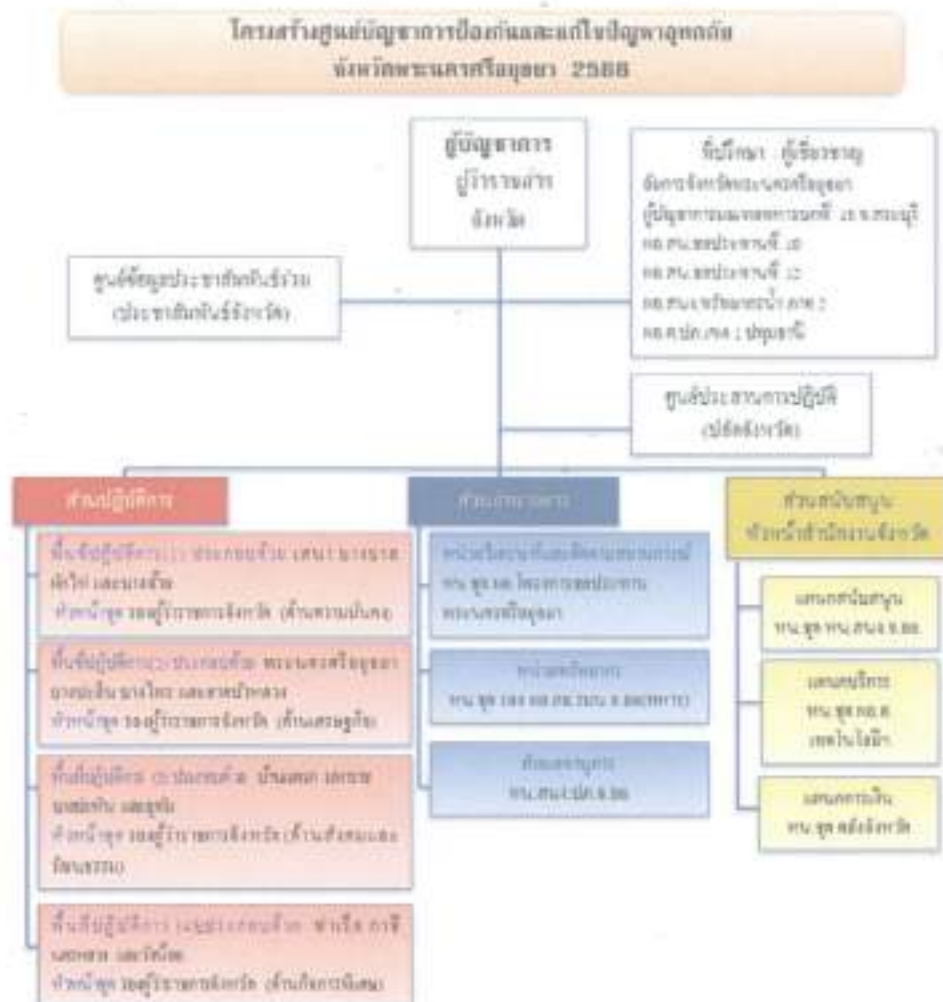
๓) จุดกักปศุสัตว์ กำหนดพื้นที่อพยพไว้ ๓ แห่ง คือ จังหวัดกาญจนบุรี จังหวัดสระแก้ว และจังหวัดเพชรบุรี

๕.๒ การจัดการในภาวะฉุกเฉิน

๕.๒.๑ องค์กรปฏิบัติในภาวะฉุกเฉิน

ก. ศูนย์บัญชาการเหตุการณ์จังหวัด (จัดการสาธารณภัย ระดับ ๒)

เมื่อเกิดสาธารณภัยขึ้นในพื้นที่และได้รับรายงานจากกองอำนวยการป้องกันและบรรเทาสาธารณภัยอำเภอว่าไม่สามารถควบคุมสถานการณ์ได้ ให้กองอำนวยการป้องกันและบรรเทาสาธารณภัยจังหวัด จัดตั้งศูนย์บัญชาการเหตุการณ์จังหวัด เพื่อทำหน้าที่ควบคุมสถานการณ์ในการจัดตั้งศูนย์บัญชาการเหตุการณ์จังหวัดซึ่งมีสถานะที่เป็นได้ทั้ง (๑) ศูนย์ปฏิบัติการฉุกเฉิน (Emergency Operation Center : EOC) ซึ่งมีหน้าที่ในการประสานการปฏิบัติและสนับสนุนทรัพยากรต่าง ๆ ให้กับศูนย์บัญชาการเหตุการณ์อำเภอ และ (๒) ศูนย์บัญชาการเหตุการณ์ (Incident Command Post : ICS) ที่ทำหน้าที่ในการควบคุม และสั่งการหน่วยปฏิบัติในพื้นที่เกิดเหตุโดยตรง

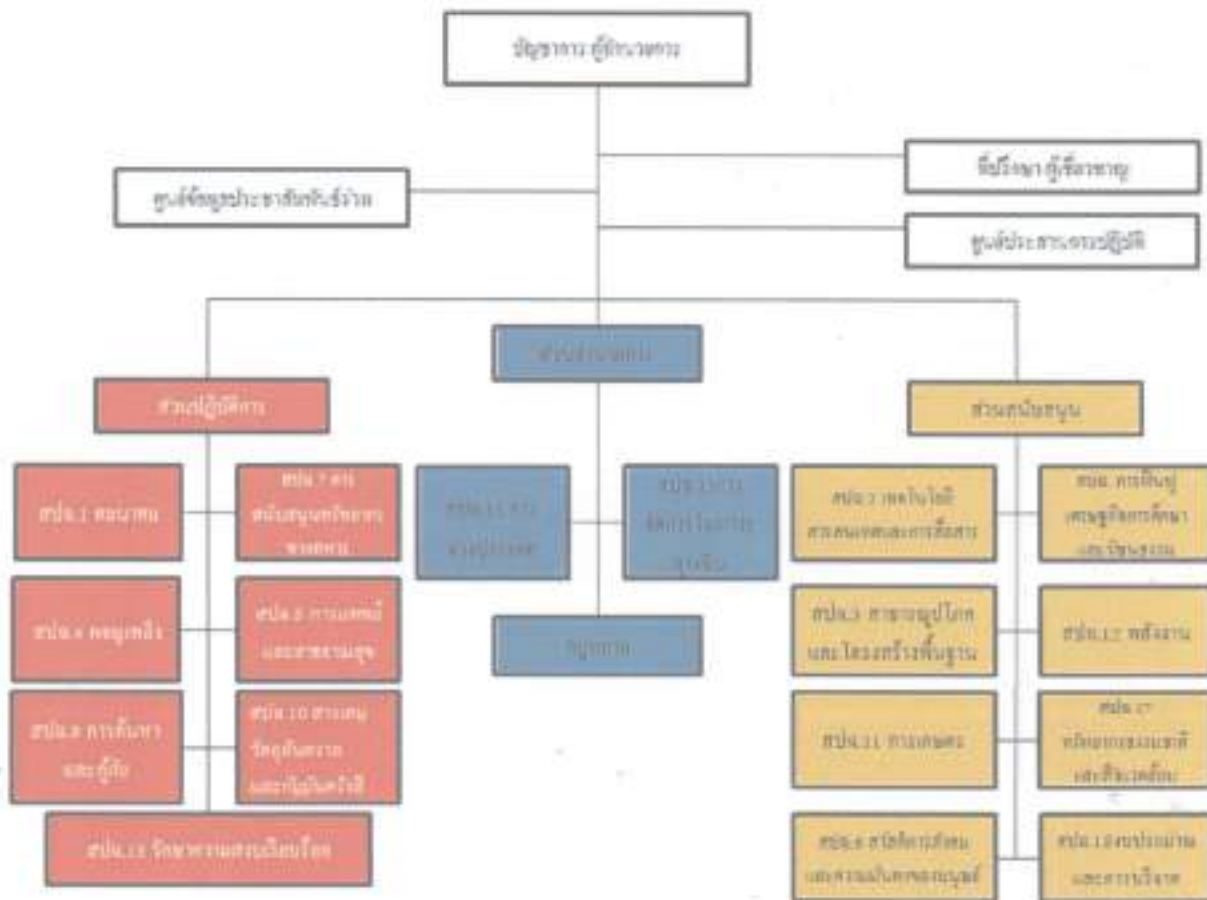


แผนเผชิญเหตุอุทกภัย จังหวัดพระนครศรีอยุธยา

ชุดที่ ของ ชุด
หน้า ที่ ของ หน้า

ข. ศูนย์บัญชาการเหตุการณ์ส่วนหน้าจังหวัด

แปรสภาพเมื่อมีการยกระดับจัดการสาธารณภัยเป็นระดับ ๓ หรือ ๔ หากสถานการณ์ ลุกลามขยายตัวออกไป จนกระทั่งผู้บัญชาการป้องกันและบรรเทาสาธารณภัยแห่งชาติประกาศยกระดับการ จัดการสาธารณภัยที่เกิดขึ้นเป็นภัยระดับ ๓ ให้ศูนย์บัญชาการเหตุการณ์จังหวัดแปรสภาพเป็น “ศูนย์บัญชาการ เหตุการณ์ส่วนหน้าจังหวัด” ภายใต้นโยบายแนวทางกลยุทธ์และความมุ่งหมายในการปฏิบัติของกองบัญชาการ ป้องกันและบรรเทาสาธารณภัยแห่งชาติ



๕.๒.๒ แนวทางปฏิบัติในการบัญชาการเหตุการณ์

ก. การบัญชาการเหตุการณ์ (Incident Command)

เมื่อเกิดเหตุการณ์สาธารณภัยผู้ว่าราชการจังหวัดเป็นผู้อำนวยการจังหวัดตามพระราชบัญญัติป้องกันและบรรเทาสาธารณภัย ปี ๒๕๕๐ มีอำนาจในการควบคุม สั่งการ และประสานความร่วมมือของแต่ละหน่วยงานในการจัดการในภาวะฉุกเฉิน และเป็นระบบปฏิบัติการในการระดมทรัพยากรไปยังที่เกิดเหตุ เพื่อให้สามารถปกป้องชีวิต ทรัพย์สิน และสิ่งแวดล้อมเป็นไปอย่างมีประสิทธิภาพและบรรลุวัตถุประสงค์ โดยให้ทุกส่วนราชการ หน่วยงาน และภาคเอกชน ใช้ระบบบัญชาการเหตุการณ์เป็นระบบมาตรฐานของประเทศในการจัดการในภาวะฉุกเฉิน

ข. การบัญชาการเหตุการณ์ร่วม (Unified Command)

การจัดการเหตุการณ์ที่มีหลายหน่วยงานมีหน้าที่รับผิดชอบด้านต่าง ๆ ตามกฎหมาย ความแตกต่างในด้านภารกิจ พื้นที่รับผิดชอบสามารถประสานแผนการปฏิบัติงานในที่เกิดเหตุร่วมกัน/ภารกิจร่วมกันอย่างมีประสิทธิภาพภายใต้วัตถุประสงค์เดียวกัน

๕.๒.๓ การเผชิญเหตุอุทกภัย

(๑) หน่วยวิเคราะห์ และประเมินสถานการณ์ในภาวะฉุกเฉิน โดยมีคณะทำงาน หรือหน่วยงานทางวิชาการ หน่วยงานบริหารจัดการน้ำ ภายใต้ “ส่วนอำนวยการ” ทำการวิเคราะห์และประเมินสถานการณ์การเกิดอุทกภัย พร้อมทั้งสรุปเป็นข้อมูล ข้อเสนอเพื่อการตัดสินใจแก้ปัญหาต่อผู้อำนวยการจังหวัด โดยพิจารณาเรื่องความรุนแรง ระยะเวลาการเกิดภัย พื้นที่ และประชาชนที่จะได้รับผลกระทบ อาทิ ทิศทางน้ำ/ การระบายน้ำ ระยะเวลา พื้นที่ที่จะได้รับผลกระทบ และแนวทางการตอบโต้และการแจ้งเตือนภัย การบริหารจัดการน้ำ (ภาคผนวก ข)

ปัจจัยการเฝ้าระวังลุ่มแม่น้ำน้อย

- ปริมาณน้ำผ่านประตูระบายบรรทัดปากแม่น้ำน้อยเหนือเขื่อนเจ้าพระยา >๑๘๐ ลบ.ม./วินาที
- ปริมาณน้ำผ่าน ประตูระบายผักไห่ >๑๕๐ ลบ.ม./วินาที
- ปริมาณฝนที่ตกหนักในพื้นที่จังหวัดสิงห์บุรี จังหวัดอ่างทอง จังหวัดสุพรรณบุรี

ปัจจัยการเฝ้าระวังลุ่มแม่น้ำลพบุรี

- ปริมาณน้ำผ่าน ประตูระบาย ปากแม่น้ำลพบุรี ท้ายเขื่อนเจ้าพระยา >๕๐ ลบ.ม./วินาที
- ปริมาณน้ำผ่าน ประตูระบายวัดมณีชลขันธ์ ลพบุรี >๘๐ ลบ.ม./วินาที
- ปริมาณฝนที่ตกหนักในพื้นที่ อำเภอไพศาลี อำเภอตาคลี จังหวัดนครสวรรค์ และ ตำบลลำน้ำรายณ์ อำเภอสระโบสถ์ อำเภอโคกสำโรง อำเภอบ้านหมี่ จังหวัดลพบุรี

ปัจจัยการเฝ้าระวังลุ่มแม่น้ำเจ้าพระยา

- ปริมาณน้ำผ่าน จ.นครสวรรค์ >๑,๕๐๐ ลบ.ม./วินาที
- ปริมาณน้ำผ่าน ท้ายเขื่อนเจ้าพระยา >๘๐๐ ลบ.ม./วินาที
- ปริมาณฝนที่ตกหนักในพื้นที่จังหวัดแพร่ จังหวัดน่าน จังหวัดพิษณุโลก จังหวัดนครสวรรค์

ปัจจัยการเฝ้าระวังลุ่มแม่น้ำป่าสัก

- ปริมาณน้ำระบายท้ายเขื่อนป่าสักชลสิทธิ์ >๕๐๐ ลบ.ม./วินาที
- ปริมาณน้ำระบายท้ายเขื่อนพระราม ๖ > ๓๐๐ ลบ.ม./วินาที
- ปริมาณฝนที่ตกหนักในพื้นที่จังหวัดเพชรบูรณ์

(๒) การดูแลด้านการดำรงชีพ

กำหนดแนวทาง หน่วยงานรับผิดชอบในการดูแลประชาชนด้านการดำรงชีพ ทั้งการอพยพประชาชนไปยังจุดปลอดภัย การให้การดูแลประชาชนที่อพยพ รวมถึงการทำแผนการแจกจ่ายสิ่งของยังชีพ ตามวงรอบอย่างต่อเนื่องให้กับประชาชนในพื้นที่ประสบภัย การจัดหาอาหาร น้ำ ยา เครื่องนุ่งห่ม ที่จำเป็น และการจัดตั้งโรงครัวพระราชทาน เป็นต้น

โดยมีการแบ่งเขตพื้นที่ ๔ เขตพื้นที่ ประกอบด้วย

- เขตพื้นที่ ๑ ประกอบด้วยอำเภอเสนา บางบาล ผักไห้ และบางซ้าย
- เขตพื้นที่ ๒ ประกอบด้วยอำเภอพระนครศรีอยุธยา บางปะอิน บางไทร และลาดบัวหลวง
- เขตพื้นที่ ๓ ประกอบด้วยอำเภอบ้านแพรก มหาราช บางปะหัน และอุทัย
- เขตพื้นที่ ๔ ประกอบด้วยอำเภอท่าเรือ ภาชี นครหลวง และวังน้อย

(๓) การอำนวยความสะดวกด้านการคมนาคมและการจราจร

การก่อสร้างอาคาร การสร้างเส้นทางคมนาคม ถนน และสะพานที่ได้มาตรฐาน ที่ทนต่อการเกิดอุทกภัยและสภาพอากาศที่รุนแรง จะทำให้ช่วยลดความเสียหาย ทั้งชีวิตและทรัพย์สินหากเกิดอุทกภัย

(๔) การดูแลด้านการแพทย์และสาธารณสุข

- ประชาสัมพันธ์ให้ความรู้แก่ประชาชนเตรียมความพร้อมเผชิญเหตุการณ้ฉุกเฉิน เพื่อเป็นการสร้างความพร้อม โดยการสำรองยารักษาโรคและอุปกรณ์ฉุกเฉิน

- มีแผนการจัดพื้นที่ให้บริการหรือปรับระบบในสถานบริการ ในกรณีสถานบริการไม่สามารถเปิดให้บริการได้ โดยจัดเตรียมสถานที่สำรองหรือการจัดตั้งโรงพยาบาลสนามเมื่อจำเป็น เพื่อให้สามารถเปิดบริการฉุกเฉินได้

- จัดให้มีการออกหน่วยเคลื่อนที่ สำหรับชุมชนที่เดินทางไปโรงพยาบาลไม่สะดวกหรือถูกตัดขาดจากน้ำท่วม รวมทั้งสถานที่อพยพผู้ประสบภัยน้ำท่วม

(๕) การดูแลรักษาความปลอดภัย

- สถานีตำรวจออกตรวจจุดที่ประชาชนนำสิ่งของมาพักไว้ และอพยพอยู่อาศัย เช่น เตินท์ ศาลาริมทาง เพื่อป้องกันเหตุลักทรัพย์ และเหตุร้ายอื่น ๆ ตามวงรอบการตรวจ

- ฝ่ายปกครองร่วมกับชุดทหารรักษาความสงบในพื้นที่ กำนัน ผู้ใหญ่บ้าน ฯลฯ จัดเวรยามเฝ้าระวังเหตุร้ายประจำจุดที่พักผู้อพยพ

(๖) การดูแลรักษาสถานที่สำคัญ

การสร้างพนังกั้นน้ำ วางแนวกระสอบทราย ริมแม่น้ำ เพื่อป้องกันน้ำล้นตลิ่ง โบราณสถาน อุทยานประวัติศาสตร์ พระราชวังบางปะอิน พระตำหนักสิริยาลัย ศูนย์ศิลปาชีพบางไทร วัดไชยวัฒนาราม วัดธรรมาราม วัดกษัตราธิราชวรวิหาร วัดพนัญเชิงวรวิหาร

(๗) การประชาสัมพันธ์ในภาวะฉุกเฉิน

- ให้ประชาสัมพันธ์ข้อมูลข่าวสารให้สื่อมวลชนและประชาชนทราบถึงสถานการณ์และการให้ความช่วยเหลืออย่างทั่วถึงและต่อเนื่อง ผ่านช่องทางการสื่อสารที่กำหนดไว้ เช่น อินเทอร์เน็ต โทรทัศน์ สถานีวิทยุกระจายเสียง สถานีวิทยุชุมชน หอกระจายข่าว หรือวิธีการอื่น ๆ เพื่อให้ประชาชนรับทราบสถานการณ์ที่ถูกต้องให้ระมัดระวังอันตราย และลดความตื่นตระหนก

- ประสานความร่วมมือกับสื่อมวลชนและหน่วยงานที่เกี่ยวข้อง ทั้งภาครัฐและเอกชน มูลนิธิองค์กรชุมชนต่าง ๆ ฯลฯ ที่สนับสนุนเผยแพร่ความรู้ และข่าวสารด้านสาธารณภัยให้แก่ประชาชน ได้รับทราบถูกต้องและทันเหตุการณ์

- ในกรณีของชุมชนในเขตเทศบาลที่ไม่มีกำนัน ผู้ใหญ่บ้าน ให้นายอำเภอแจ้งและประสานงานกับเทศบาลให้แจ้งประธานกรรมการชุมชน และคณะกรรมการชุมชน ดำเนินการเช่นเดียวกัน

๕.๒.๔ การบรรเทาทุกข์

(๑) การซ่อมแซมบ้านเรือนที่ประสบภัย พิจารณามอบหมายให้ส่วนราชการที่เกี่ยวข้อง องค์การปกครองส่วนท้องถิ่น มูลนิธิ และวิทยาลัยอาชีวศึกษา ดำเนินการซ่อมแซมบ้านเรือนที่ได้รับความเสียหาย โดยให้ปฏิบัติตามระเบียบหลักเกณฑ์ และกฎหมายที่เกี่ยวข้อง

(๒) ให้อำเภอ องค์การปกครองส่วนท้องถิ่น สำรวจพื้นที่ความเสียหายที่เกิดขึ้นทุกด้าน ทั้งด้านความเป็นอยู่ การประกอบอาชีพ และด้านสิ่งสาธารณประโยชน์และจัดทำแผนที่ที่เกี่ยวข้องจัดส่งให้อำเภอเพื่อพิจารณาให้ความช่วยเหลือ

(๓) หากการฟื้นฟูสิ่งสาธารณประโยชน์ที่ชำรุดเสียหายมีจำนวนมาก เกินความสามารถของอำเภอ และจังหวัด จะขอความช่วยเหลือไปยังส่วนกลาง กวาทินฟูบูรณะ สิ่งสาธารณประโยชน์ เช่น ถนน สะพานที่ชำรุด เสียหายเนื่องจากอุทกภัย จะต้องดำเนินการให้ใช้ได้ภายใน ๗ - ๓๕ วัน ภายหลังจากน้ำลดหากเกินความสามารถให้รายงานขอรับการช่วยเหลือจากหน่วยงานที่เกี่ยวข้อง

(๔) อพยพประชาชนกลับที่อยู่อาศัยตามปกติโดยด่วน หากที่อยู่อาศัยเสียหายชำรุด ไม่สามารถอยู่อาศัยได้ให้อำเภอ องค์การปกครองส่วนท้องถิ่น ดำเนินการซ่อมแซม และหากจำเป็นต้องให้การช่วยเหลืออุปกรณ์ซ่อมแซมที่อยู่อาศัย ให้รายงานขอรับการช่วยเหลือจากศูนย์บัญชาการจังหวัดฯ

(๕) ให้ฝ่ายฟื้นฟูบูรณะตามคำสั่งกองอำนวยการฯ ประสานกับหน่วยราชการต่าง ๆ เพื่อมอบหมายหน้าที่ในการปฏิบัติงานซ่อมแซมฟื้นฟูสภาพความเสียหายในด้านต่าง ๆ ตามลักษณะหน้าที่ที่ได้รับมอบหมาย

(๖) การแจกจ่ายถุงยังชีพ ให้จังหวัด/อำเภอ เป็นศูนย์กลางในการช่วยเหลือผู้ประสบภัย และจัดทำแผนการแจกจ่ายถุงยังชีพให้สอดคล้องกับพื้นที่ จำนวนผู้ประสบภัย เพื่อให้การแจกจ่ายเป็นไปอย่างทั่วถึงและเป็นธรรม ป้องกันไม่ให้เกิดความซ้ำซ้อน

- การให้ความช่วยเหลือด้านกวดำรงชีพ การแจกจ่ายถุงยังชีพ จากจังหวัดพระนครศรีอยุธยา หน่วยงานภาครัฐอื่น เอกชน/มูลนิธิ

- การจัดทำแผนการแจกจ่ายตามวงรอบการแจกจ่ายถุงยังชีพ

(๗) การฟื้นฟูสิ่งสาธารณประโยชน์ ปฏิบัติตามกฎหมาย ระเบียบ และหลักเกณฑ์ที่เกี่ยวข้อง ให้คณะกรรมการให้ความช่วยเหลือผู้ประสบภัยพิบัติอำเภอ (กชภอ.) พิจารณาให้ความช่วยเหลือตามระเบียบกระทรวงการคลังว่าด้วยเงินอุดหนุนราชการเพื่อช่วยเหลือผู้ประสบภัยพิบัติกรณีฉุกเฉิน พ.ศ. ๒๕๕๖ และฉบับที่แก้ไขทุกฉบับ หากการช่วยเหลือผู้ประสบภัยพิบัติมากกว่าจำนวนเงินที่อยู่ในอำนาจอนุมัติของนายอำเภอให้อำเภอดำเนินการขอรับการสนับสนุน โดยตรงต่อคณะกรรมการให้ความช่วยเหลือผู้ประสบภัยพิบัติจังหวัด (กชภจ.) ทันที พร้อมทั้งประสานหน่วยงานที่เกี่ยวข้องพิจารณาให้ความช่วยเหลือเพิ่มเติม

(๘) ด้านการแพทย์และสาธารณสุข ให้สาธารณสุขจังหวัดเตรียมความพร้อมในการให้ความช่วยเหลือและดูแลผู้ป่วยที่ได้รับผลกระทบ

- แจกจ่ายยาทาแก้แมลงกัดเห็บให้ผู้ประสบภัย

- ด้านสุขภาพจิตมีทีมโรงพยาบาลส่งเสริมสุขภาพตำบล คอยให้คำปรึกษา

- ผู้ป่วยโรคเรื้อรังได้รับการดูแลการรับยาจากโรงพยาบาลและเจ้าหน้าที่สาธารณสุข

โดยผู้ป่วยมียากิน/ไม่ขาดยา ตลอดช่วงอุทกภัย

๕.๒.๕ การประกาศกรณีพื้นที่ประสบอุทกภัย

(๑) การประกาศพื้นที่ประสบสาธารณภัย

- เมื่อเกิดสาธารณภัยในพื้นที่จังหวัดพระนครศรีอยุธยา ในท้องที่ใดให้อำเภอรายงาน เหตุการณ์สาธารณภัยตามแบบรายงานเหตุด่วนสาธารณภัย โดยระบุรายละเอียดภายในแบบการรายงาน เหตุด่วนสาธารณภัย ให้มากที่สุด และรายงานให้จังหวัดภายใน ๓ วัน นับตั้งแต่วันที่เกิดภัยโดยให้นายอำเภอ เป็นผู้ลงนามในแบบรายงานเหตุด่วนสาธารณภัย กรณีที่นายอำเภอไม่อาจปฏิบัติราชการได้ ให้ปลัดอำเภอ หัวหน้ากลุ่มงานบริหารงานปกครอง หรือปลัดอำเภอหัวหน้าฝ่ายความมั่นคง เป็นผู้ลงนามแทน

- ในการรายงานเหตุด่วนสาธารณภัย ให้จัดส่งภาพถ่ายเหตุการณ์ ซึ่งตามภาพถ่าย เหตุการณ์นั้นต้องมีภาพบุคคล เช่น เจ้าของบ้าน/ประชาชน/ผู้นำท้องที่ หรือผู้นำท้องถิ่น ในภาพถ่าย และให้ ผู้ถ่ายภาพลงนามภาพถ่ายไว้ด้วย

- ในกรณีที่อำเภอมีความประสงค์ให้ประกาศเขตพื้นที่ประสบสาธารณภัย ให้แจ้งให้จังหวัดทราบด้วย ในรายงานเหตุด่วนสาธารณภัย

(๒) การประกาศเขตการให้ความช่วยเหลือผู้ประสบภัยพิบัติกรณีฉุกเฉิน

- รายงานเหตุด่วนสาธารณภัยให้จังหวัดพระนครศรีอยุธยาทราบ เพื่อประกอบพิจารณาการประกาศพื้นที่ประสบสาธารณภัย ดังนี้ (๑) ประเภทภัยพิบัติกรณีฉุกเฉิน (๒) เวลา วัน เดือน ปี ที่เกิดภัยพิบัติ และวันที่สิ้นสุด (๓) สถานที่เกิดเหตุ (ให้ระบุชื่อถนน หมู่ที่ ตำบล อำเภอ) (๔) จำนวน ผู้ประสบภัยพิบัติพอประมาณ (๕) ความเสียหายโดยประมาณ เช่น จำนวนบ้านเรือนที่เสียหาย ทรัพย์สินที่เสียหายรวมทั้งมูลค่าความเสียหายที่เกิดขึ้นโดยประมาณ จำนวนผู้บาดเจ็บ ผู้เสียชีวิต เป็นต้น

- สำหรับการขอรับความช่วยเหลือด้านการให้ความช่วยเหลือ ตามหลักเกณฑ์การให้ความช่วยเหลือฯ ต้องดำเนินการ ดังนี้ ๑) ตาม พ.ร.บ.ป้องกันและบรรเทาสาธารณภัย พ.ศ. ๒๕๕๐ ผู้อำนวยการ ท้องถิ่นต้องให้ความช่วยเหลือผู้ประสบสาธารณภัยในพื้นที่ของตนเอง หากเกินความสามารถให้ร้องขออำเภอ ๒) ถ้าองค์กรปกครองส่วนท้องถิ่นที่เกิดภัย ไม่มีงบประมาณในการช่วยเหลือ ให้แนบสถานะทางการเงิน ๓) การให้ความช่วยเหลือต้องเข้าประชุมคณะกรรมการการช่วยเหลือผู้ประสบภัย (ก.ช.ภ.อ.) ทุกกรณี

- หนังสือรับรองผู้ประสบภัยตาม พ.ร.บ.ป้องกันและบรรเทาสาธารณภัย พ.ศ. ๒๕๕๐

- แบบสอบข้อเท็จจริง

- บันทึกประจำวันของสถานีตำรวจในพื้นที่ประสบสาธารณภัย (ใบแจ้งความ)

- แบบบันทึกสอบปากคำ (ปค.๑๔)

- ในกรณีหนังสือรับรองบ้านเช่า กรณีไม่มีสัญญาเช่า

- สำเนาทะเบียนบ้าน , สำเนาบัตรประจำตัวประชาชน , ภาพถ่ายความเสียหายพอสังเขป

แบบประมาณการราคา (ปร.๔,ปร.๕) โดยอนุกรรมการ

- การขอรับความช่วยเหลือให้จัดส่งจังหวัดภายใน ๗ วันหลังจากเกิดภัยพิบัติ

๖. การสนับสนุน

๖.๑ ด้านงบประมาณ

- งบประมาณของหน่วยงาน และองค์กรปกครองส่วนท้องถิ่น

- งบประมาณจากเงินอุดหนุนราชการตามระเบียบกระทรวงการคลังฯ

- การสนับสนุนสิ่งของ เงินบริจาค มูลนิธิราชประชานุเคราะห์ สภาอากาศไทย ภาคเอกชน

แผนเผชิญเหตุอุทกภัย จังหวัดพระนครศรีอยุธยา

ชุดที่ ของ ชุด
หน้าที่ ของ หน้า

๖.๒ แนวทางการขอรับการสนับสนุนทรัพยากร

ทรัพยากร เครื่องมือ อุปกรณ์ ทรัพยากรที่ไม่มีตามภาคผนวก หรือจำเป็นต้องใช้นอกเหนือจาก จะต้องขอรับการสนับสนุนจากศูนย์ป้องกันและบรรเทาสาธารณภัยเขต ๒ สุพรรณบุรี กรมป้องกันและบรรเทาสาธารณภัย หน่วยทหาร หรือทรัพยากรพิเศษ เช่น เครื่องบิน ให้สำนักงานป้องกันและบรรเทาสาธารณภัยจังหวัดพระนครศรีอยุธยา เป็นผู้ประสานในการจัดหาจากหน่วยงานต่าง ๆ ที่มีทรัพยากร

๖.๓ การสื่อสารและโทรคมนาคม การติดต่อประสานงาน

- หมายเลขผู้ประสานงานกองอำนวยการป้องกันและบรรเทาสาธารณภัยจังหวัด ๐ ๘ ๙๙๖๐๙ ๖๖๙๙๙
- หมายเลขผู้ประสานงานส่วนราชการ (ภาคผนวก ก)
- โทรศัพท์หมายเลข ๐ - ๓๕๓๓๓ - ๕๒๑๑๐ , ๐ - ๓๕๓๓๓ - ๕๒๑๙๙
- วิทยุสื่อสารช่องความถี่ ๑๖๑.๔๗๕ MHz. (ปก) นามเรียกขาน "นิริภัยอยุธยา"
- Line ID @1784DDPM และLine แก๊วน้ำท่วม น้ำแล้ง อยุธยา



๗. ภาคผนวก

- ๗.๑ ตารางมอบหมายภารกิจ (ผนวก ก)
- ๗.๒ หมายเลขติดต่อหน่วยงานต่าง ๆ แผนผังการติดต่อสื่อสาร (ผนวก ข)
- ๗.๓ แผนที่ แผนที่ที่เกี่ยวข้อง (ผนวก ค)

๘. การแจกจ่าย

- คณะกรรมการศูนย์บัญชาการเหตุการณ์อุทกภัยจังหวัดพระนครศรีอยุธยา ปี ๒๕๖๖

ลงนาม

ผู้เสนอแผน

(นายกฤษณ์ แก้วทองกลาง)

หัวหน้าสำนักงานป้องกันและบรรเทาสาธารณภัยจังหวัดพระนครศรีอยุธยา

ลงนาม

ผู้ให้ความเห็นชอบ

(นายไพรัตน์ เพชรยวน)

รองผู้ว่าราชการจังหวัดพระนครศรีอยุธยา

ลงนาม

ผู้อนุมัติแผน

(นายนิวัฒน์ รุ่งสาคร)

ผู้ว่าราชการจังหวัดพระนครศรีอยุธยา

ผู้อำนวยการจังหวัด

ภาคผนวก

ตารางมอบหมายภารกิจ

หน่วยงาน	ภารกิจ
<p>๑. ทำการปกครองจังหวัดพระนครศรีอยุธยา (ฝ่ายความมั่นคง)</p> <p>๒. ศูนย์สื่อสารเทคโนโลยีและสารสนเทศ เขต ๑</p> <p>๓. สำนักงานป้องกันและบรรเทาสาธารณภัยจังหวัดพระนครศรีอยุธยา</p>	<p>๑. ติดตามข่าวและสถานการณ์อุทกภัยแจ้งให้อำเภอเทศบาล องค์กรปกครองส่วนท้องถิ่น และหน่วยงานที่เกี่ยวข้องทราบ</p> <p>๒. ประสานขอความร่วมมือจากหน่วยงานต่าง ๆ และประชาชนในการเตรียมการป้องกันและบรรเทาปัญหาอุทกภัย วาตภัย</p> <p>๓. ประสานส่วนกลางและจังหวัด อำเภอใกล้เคียงเพื่อขอรับการสนับสนุน เครื่องมือ เครื่องใช้ อุปกรณ์ในการช่วยเหลือผู้ประสบภัย</p> <p>๔. รายงานความเสียหายและการให้ความช่วยเหลือให้กรมป้องกันและบรรเทาสาธารณภัยทราบทุกระยะและต่อเนื่อง</p> <p>๕. ประสานส่วนกลางในการจัดหางบประมาณเพื่อเตรียมการป้องกันและการฟื้นฟูบูรณะสิ่งสาธารณประโยชน์ที่ได้รับความเสียหาย</p>
<p>๑. สำนักงานพัฒนาสังคมและความมั่นคงของมนุษย์จังหวัดพระนครศรีอยุธยา</p> <p>๒. สำนักงานเหล่ากาชาดจังหวัดพระนครศรีอยุธยา</p> <p>๓. สำนักงานป้องกันและบรรเทาสาธารณภัยจังหวัดพระนครศรีอยุธยา</p>	<p>๑. สนับสนุนการบริหารจัดการในศูนย์พักพิงชั่วคราว</p> <p>๒. จัดหาเครื่องอุปโภคบริโภคในการให้ความช่วยเหลือผู้ประสบภัย</p> <p>๓. จัดหาวัสดุและซ่อมแซมที่อยู่อาศัย</p> <p>๔. จัดหาค่าใช้จ่ายในการจัดสาธารณูปโภคในที่พักชั่วคราว</p> <p>๕. จัดหาค่าใช้จ่ายในการรักษาพยาบาล และค่าจัดการศพผู้เสียชีวิต</p>
<p>๑. สำนักงานเกษตรและสหกรณ์จังหวัดพระนครศรีอยุธยา</p> <p>๒. สำนักงานเกษตรจังหวัดพระนครศรีอยุธยา</p> <p>๓. สำนักงานประมงจังหวัดพระนครศรีอยุธยา</p> <p>๔. สำนักงานปศุสัตว์จังหวัดพระนครศรีอยุธยา</p>	<p>๑. จัดหาพันธุ์พืช พันธุ์ไม้ พันธุ์สัตว์ ยาเคมี ผลไม้ยีนต้นอาหารสัตว์ วัคซีนเวชภัณฑ์ เพื่อให้ความช่วยเหลือผู้ประสบภัย</p> <p>๒. ควบคุมการป้องกันโรคระบาดพืชและสัตว์</p> <p>๓. ประสานงานในการขอรับการสนับสนุนจากส่วนกลาง เพื่อช่วยเหลือผู้ประสบภัยโดยรวดเร็ว และทันฤดูกาล</p> <p>๔. สำรองและรายงานความเสียหาย และการให้ความช่วยเหลือให้จังหวัดทราบจนกว่าสถานการณ์จะยุติ</p>

ตารางมอบหมายภารกิจ

หน่วยงาน	ภารกิจ
๑. สำนักงานสาธารณสุขจังหวัดพระนครศรีอยุธยา	๑. ให้การรักษาพยาบาลแก่ประชาชนที่เจ็บป่วยให้ครอบคลุมทั่วถึงและรวดเร็ว ๒. ให้บริการควบคุม ป้องกันโรคและปรับปรุงสุขภาพีบาลและอนามัยสิ่งแวดล้อม ๓. ซ่อมแซมสถานบริการ ครัวภัณฑ์ ที่เสียหาย เพื่อให้คืนสู่สภาพปกติและสามารถให้บริการแก่ประชาชนโดยเร็ว
๑. โครงการชลประทานพระนครศรีอยุธยา ๒. แขวงทางหลวงอยุธยา ๓. แขวงทางหลวงชนบทพระนครศรีอยุธยา ๔. สำนักงานโยธาธิการและผังเมืองจังหวัดพระนครศรีอยุธยา ๕. องค์การบริหารส่วนจังหวัดพระนครศรีอยุธยา ๖. สำนักงานทรัพยากรธรรมชาติและสิ่งแวดล้อมจังหวัดพระนครศรีอยุธยา ๗. มณฑลทหารบกที่ ๑๘ จังหวัดสระบุรี ๘. กองพลทหารม้าที่ ๕ รักษาพระองค์ (พื้นที่จังหวัดพระนครศรีอยุธยา) ๙. กองอำนาจการรักษาความมั่นคงภายในจังหวัดพระนครศรีอยุธยา (ฝ่ายทหาร) ๑๐. ศูนย์ป้องกันและบรรเทาสาธารณภัยเขต ๒ สุพรรณบุรี ๑๑. หน่วยพัฒนาการเคลื่อนที่ ๑๕	๑. จัดให้มีเส้นทางหรือท่าทางชั่วคราว ซ่อมหรือตัดแปลงแก้ไขสิ่งอำนวยความสะดวกในการคมนาคม ให้ได้รับความสะดวก ๒. สนับสนุนเครื่องจักรกล เครื่องมือเครื่องใช้ ยานพาหนะในการช่วยเหลือผู้ประสบภัย ๓. สนับสนุนเครื่องมือเครื่องใช้ ระดมสรรพกำลังในการป้องกันและบรรเทาภัย ๔. สนับสนุนกำลังพล
๑. ตำรวจภูธรจังหวัดพระนครศรีอยุธยา ๒. ตำรวจทางหลวงที่ ๑ กองกำกับการ ๑	๑. รักษาความสงบเรียบร้อย คุ้มครองความปลอดภัยให้แก่ผู้ประสบภัย ๒. จัดระบบจราจร
๑. การไฟฟ้าส่วนภูมิภาคจังหวัดพระนครศรีอยุธยา	ดูแลระบบไฟฟ้า
๑. การประปาส่วนภูมิภาค (ชั้นดินซบ) สาขพระนครศรีอยุธยา	จัดหาน้ำดื่ม แจกจ่ายน้ำดื่ม

รายชื่อผู้บริหารและหัวหน้าส่วนราชการ

ที่	ชื่อ-สกุล	ตำแหน่ง	โทรศัพท์
๑	นายนิวัฒน์ รุ่งสาคร	ผู้ว่าราชการจังหวัดพระนครศรีอยุธยา	๐๘-๙๑๐๓-๐๙๖๖
๒	นายประทีป การมิตริ	รองผู้ว่าราชการจังหวัดพระนครศรีอยุธยา	๐๖-๓๐๓๗-๗๗๘๘
๓	นายเกษียร ฉายวิศรีกุล	รองผู้ว่าราชการจังหวัดพระนครศรีอยุธยา	๐๖-๕๙๖๕ ๗๕๗๐
๔	นายไพรัตน์ เพชรยวน	รองผู้ว่าราชการจังหวัดพระนครศรีอยุธยา	๐๘-๙๑๐๓-๒๕๙๖
๕	นายธีรศักดิ์ โฉมศิริ	รองผู้ว่าราชการจังหวัดพระนครศรีอยุธยา	๐๘-๙๑๐๓-๒๕๗๘
๖	นายประพันธ์ ศรีบุผา	ปลัดจังหวัดพระนครศรีอยุธยา	๐๘-๙๑๐๓-๙๗๓๐
๗	นายสิทธิวีร์ วรรณพุกษ์	หัวหน้าสำนักงานจังหวัดพระนครศรีอยุธยา	๐๘-๙๑๐๓-๙๖๒๙
๘	นางพุดธิพร พลอะฉีกแว่น	ท้องถิ่นจังหวัดพระนครศรีอยุธยา	๐๘-๙๑๖๙-๒๕๙๐
๙	นายเกษม แก้วทองกลาง	หัวหน้าสำนักงานป้องกันและบรรเทา สาธารณภัยจังหวัดพระนครศรีอยุธยา	๐๘-๙๑๖๙-๒๗๘๙
๑๐	นางสาวพรรณทิพย์ เปี่ยมพุดธากุล	โยธาธิการและผังเมืองจังหวัด พระนครศรีอยุธยา	๐๘-๑๑๙๙-๘๗๐๘
๑๑	นายทินกร บุญเงิน	พัฒนาการจังหวัดพระนครศรีอยุธยา	๐๘-๕๘๗๙-๐๖๒๐
๑๒	นายสมชาย ประกอบชาติ	เจ้าพนักงานที่ดินจังหวัดพระนครศรีอยุธยา	๐๙-๕๙๕๘-๓๕๒๐
๑๓	นายยิ่งศักดิ์ คำพราว	ผู้อำนวยการศูนย์เทคโนโลยีสารสนเทศและ การสื่อสารเขต ๑ (พระนครศรีอยุธยา)	๐๘-๕๙๘๙-๑๐๙๒
๑๔	นายจจร โบรงฟ้า	ผู้อำนวยการไฟฟ้าส่วนภูมิภาค เขต ๑ ภาคกลาง	๐๘-๓๘๘๙-๗๓๗๙
๑๕	นายปริดา แดงสาขา	ผู้จัดการการไฟฟ้าส่วนภูมิภาคจังหวัด พระนครศรีอยุธยา	๐๘-๙๑๔๐-๓๘๗๕
๑๖	นายบวรศักดิ์ รัตนสุวรรณ	ผู้จัดการการไฟฟ้าส่วนภูมิภาคอำเภอเสนา	๐๘-๓๘๐๖-๗๙๗๗
๑๗	นายณรงค์ วงศ์วัฒนวรรณ	ผู้จัดการการไฟฟ้าส่วนภูมิภาคอำเภอบางบาล	๐๙-๘๕๕๕-๕๙๐๐
๑๘	นายบัณฑิต ยอดปิ่น	ผู้จัดการการไฟฟ้าส่วนภูมิภาคอำเภอบางซ้าย	๐๘-๘๕๕๕-๘๙๖๖
๑๙	นายณรงค์ วงศ์วัฒนวรรณ	ผู้จัดการ การไฟฟ้าส่วนภูมิภาคอำเภอ บางปะอิน	๐๘-๓๘๓๓-๓๖๕๘
๒๐	นายขวัญชัย กิจกอบชัย	ผู้จัดการการประปาส่วนภูมิภาค สาขาพระนครศรีอยุธยา (พื้นที่เศษ)	๐๘-๖๙๙๖-๗๗๖๘
๒๑	ทันเอก พลกฤต เขียนน้อย	ปลัดจังหวัดพระนครศรีอยุธยา	๐๘-๓๘๗๗-๐๙๘๓

รายชื่อผู้บริหารและหัวหน้าส่วนราชการ

ที่	ชื่อ-สกุล	ตำแหน่ง	โทรศัพท์
๒๒	นางวรรณวิมล ศรีจันทร์	เกษตรและสหกรณ์จังหวัดพระนครศรีอยุธยา	๐๘-๕๘๕๑-๓๖๕๓
๒๓	นางสาวรุจีพัชร บุญจรัส	เกษตรจังหวัดพระนครศรีอยุธยา	๐๘-๕๙๕๘-๙๗๓๗
๒๔	นางชลธิชา สันติภาตะนันท์	ประมงจังหวัดพระนครศรีอยุธยา	๐๘-๕๕๓๐-๘๘๓๓
๒๕	นายชนินทร์ ทิพภาสมีทธิ์	ปศุสัตว์จังหวัดพระนครศรีอยุธยา	๐๘-๕๖๖๐-๙๘๐๙
๒๖	นายนาถ บำรุงพาณิชย์	สหกรณ์จังหวัดพระนครศรีอยุธยา	๐๘-๙๘๕๖-๓๐๕๖
๒๗	นางนพพร จันทร์เพ็ญ	คลังจังหวัดพระนครศรีอยุธยา	๐๘-๕๗๓๑-๕๑๙๗
๒๘	นายกฤษดา ระเบียบพงษ์	ธนารักษ์พื้นที่พระนครศรีอยุธยา	๐๖-๓๗๑๖-๕๕๒๘
๒๙	นางเยาวรัตน์ ณ พัทลุง	สรรพากรพื้นที่พระนครศรีอยุธยา ๑	๐๘-๙๑๒๖-๐๓๑๒
๓๐	นางสาวปรุจจิตร ดุภย์บุญศิริ	สรรพากรพื้นที่พระนครศรีอยุธยา ๒	๐๖-๓๕๘๗-๐๕๕๕
๓๑	นายปรีดา บุญภา	สรรพสามิตพื้นที่พระนครศรีอยุธยา ๑	๐๘-๕๕๓๙-๒๘๖๓
๓๒	นางวิฑูมณตร์ ปิ่นทอง	สรรพสามิตพื้นที่พระนครศรีอยุธยา ๒	๐๘-๕๘๓๖-๙๙๖๙
๓๓	นายประจัน จันทร์พาณิชย์	ผู้อำนวยการธนาคารเพื่อการเกษตรและสหกรณ์การเกษตรจังหวัดพระนครศรีอยุธยา	๐๙-๕๕๙๗-๕๕๐๒
๓๔	นายสุธาวัฒน์ เกิดสินชัย	ผู้จัดการธนาคารอาคารสงเคราะห์ สาขาพระนครศรีอยุธยา	๐๘-๕๕๘๕-๙๐๓๐
๓๕	นางสาวพิศมัย เกิดทรัพย์	ขนส่งจังหวัดพระนครศรีอยุธยา	๐๘-๕๕๘๕-๗๓๘๕
๓๖	นายสุนทร แก้วศรีไส	ผู้อำนวยการแขวงทางหลวงอยุธยา	๐๘-๕๕๖๗-๗๓๙๕
๓๗	นายสุรินทร์ ชักกะไร	ผู้อำนวยการแขวงทางหลวงชนบท พระนครศรีอยุธยา	๐๙-๕๕๕๑-๖๓๓๗
๓๘	นาวาโหวรัชตะ สภาพิ้ง	ผู้อำนวยการสำนักงานเจ้าท่าภูมิภาคที่ ๒	๐๘-๙๖๖๖-๒๒๘๘
๓๙	นายพิรธ นาคสุข	ผู้อำนวยการสำนักงานเจ้าท่าภูมิภาค สาขาอยุธยา	๐๙-๕๕๖๐-๕๗๖๐
๔๐	นายพิศิษฐ์ ฐิติ	ผู้อำนวยการสำนักพัฒนาและบำรุงรักษาทางน้ำที่ ๑	๐๘-๕๗๒๖-๖๓๕๔
๔๑	นายอวัช ยิ้มศิริ	นายสถานีรถไฟอยุธยา	๐๙-๖๐๖๒-๙๙๙๒

รายชื่อผู้บริหารและหัวหน้าส่วนราชการ

ที่	ชื่อ-สกุล	ตำแหน่ง	โทรศัพท์
๔๒	นางอริศรา ชัยเศรษฐ์กรกุล	สวดีจังหวัดพระนครศรีอยุธยา	๐๙-๐๙๘๐-๔๒๐๔
๔๓	นายศรี ศิษะเจริญ	ผู้จัดการสำนักงานบริการลูกค้า กสท. พระนครศรีอยุธยา	๐๖-๕๖๖๙-๕๙๙๒
๔๔	นายสินธพ ไชวีรัตน์	ผู้อำนวยการสำนักงานทรัพยากรธรรมชาติและสิ่งแวดล้อมจังหวัดพระนครศรีอยุธยา	๐๘-๑๙๕๒-๐๕๘๘
๔๕	นายวีรติ แจ่มจัน	ท่องเที่ยวและกีฬาจังหวัดพระนครศรีอยุธยา	๐๘-๑๘๕๓-๖๒๘๙
๔๖	นายพัฒนพงษ์ พงษ์ทองเจริญ	ผู้อำนวยการ ทพท.สำนักงาน พระนครศรีอยุธยา	๐๘-๕๕๒๓-๑๑๐๕
๔๗	นางศิริประภา เทศประสิทธิ์	ผู้อำนวยการ สนง.กทท.จังหวัด พระนครศรีอยุธยา	๐๘-๙๙๕๐-๕๕๘๐
๔๘	นายชौरีคน์ บุญส่ง	พาณิชย์จังหวัดพระนครศรีอยุธยา	๐๘-๑๑๙๓-๐๘๐๕
๔๙	นางสุชานันท์ สุภราช	พลังงานจังหวัดพระนครศรีอยุธยา	๐๘-๑๑๙๔-๙๘๙๓
๕๐	นางสาวณัฐมล พงษ์สุภาพ	พัฒนาสังคมและความมั่นคงของมนุษย์ จังหวัดพระนครศรีอยุธยา	๐๘-๑๘๕๒-๓๖๘๙
๕๑	นางศิริเนตร พรหมอยู่	ผู้อำนวยการศูนย์คุ้มครองคนไร้ที่พึ่งจังหวัด พระนครศรีอยุธยา	๐๘-๙๙๐๐-๙๗๕๘
๕๒	นายเสนาะ ทาวีตร	ผู้บัญชาการเรือนจำกลางพระนครศรีอยุธยา	๐๘-๑๙๐๖-๘๘๙๕
๕๓	นายเทวพงศ์พันธ์ เมืองชม	ผู้บัญชาการเรือนจำจังหวัดพระนครศรีอยุธยา	๐๙-๘๒๕๙-๖๖๐๓
๕๔	นางวิภาภรณ์ อังศุยานนท์	ผู้อำนวยการสถานพินิจและคุ้มครองเด็กและ เยาวชนจังหวัดพระนครศรีอยุธยา	๐๘-๙๙๖๔-๑๑๘๖
๕๕	นายทนต์ นิลพัฒน์	ผู้อำนวยการสำนักงานบังคับคดีจังหวัด พระนครศรีอยุธยา	๐๘-๙๒๘๐-๑๐๒๓
๕๖	พันเอกสุภณัฏฐ์ หนูสิง	ผู้อำนวยการสำนักงานคุมประพฤติจังหวัด พระนครศรีอยุธยา	๐๘-๑๙๐๔-๐๔๙๖
๕๗	นางสาวมยุรี จำจรัส	ผู้อำนวยการสำนักงานยุติธรรมจังหวัด พระนครศรีอยุธยา	๐๙-๒๒๘๑-๒๗๖๕
๕๘	นางสาวยุภา ทองอม	แรงงานจังหวัดพระนครศรีอยุธยา	๐๖-๙๒๖๕-๓๒๖๓
๕๙	นายชัยวัฒน์ อางคาลัย	สวัสดิการและคุ้มครองแรงงานจังหวัด พระนครศรีอยุธยา	๐๖-๑๕๒๐-๓๘๙๑
๖๐	นางพจนารัตน์ สุทธิพร	ประกันสังคมจังหวัดพระนครศรีอยุธยา	๐๘-๑๘๘๙-๙๙๗๖
๖๑	นางสุภิญญา แก่นจ้าย	จัดหางานจังหวัดพระนครศรีอยุธยา	๐๘-๙๘๐๑-๓๗๑๙

รายชื่อผู้บริหารและหัวหน้าส่วนราชการ

ที่	ชื่อ-สกุล	ตำแหน่ง	โทรศัพท์
๖๒	นางสาวสุมาลี สุวรรณภัก	ผู้อำนวยการสถาบันพัฒนาฝีมือแรงงาน ๑๕ พระนครศรีอยุธยา	๐๘-๕๕๘๓-๘๕๗๒
๖๓	-ว่าง-	วัฒนธรรมจังหวัดพระนครศรีอยุธยา	๐๘-๘๘๐๑-๑๑๐๘
๖๔	นางสาวสุกัญญา เบนนิศ	ผู้อำนวยการสำนักศิลปากรที่ ๓ พระนครศรีอยุธยา	๐๘-๕๕๘๗-๕๘๖๓
๖๕	นายภัทรพงษ์ เก่าเงิน	ผู้อำนวยการอุทยานประวัติศาสตร์ พระนครศรีอยุธยา	๐๘-๑๓๐๖-๕๘๙๕
๖๖	นายสุรชาติ เครือศรี	ผู้อำนวยการสำนักงานเขตพื้นที่การศึกษา มัธยมศึกษาพระนครศรีอยุธยา เขต ๓	๐๖-๑๐๘๒-๘๙๗๘
๖๗	นางกัญญา มาลัย	ผู้อำนวยการสำนักงานเขตพื้นที่การศึกษา ประถมศึกษาพระนครศรีอยุธยา เขต ๓	๐๘-๐๕๗๙-๑๐๒๘
๖๘	นายพทูน อัคราวิเชียร	ผู้อำนวยการสำนักงานเขตพื้นที่การศึกษา ประถมศึกษาพระนครศรีอยุธยา เขต ๒	๐๘-๘๑๗๕-๗๑๗๑
๖๙	นางวีไลวรรณ คาราทงศ์	ผู้อำนวยการสำนักงาน กศน.จังหวัด พระนครศรีอยุธยา	๐๙-๓๒๒๘-๗๒๕๕
๗๐	นายธีรภัทร อินทร์ศร	ผู้อำนวยการศูนย์วิทยาศาสตร์เพื่อการศึกษา พระนครศรีอยุธยา	๐๘-๕๕๕๓-๐๗๑๑
๗๑	ดร.พลกฤต กฤษไมตรี	ผู้อำนวยการสถาบันการอาชีวศึกษาเกษตร ภาคกลาง	๐๘-๕๙๕๘-๕๘๕๑
๗๒	รองศาสตราจารย์ ดร.ชูสิทธิ์ ประดับเพ็ญ	อธิการบดีมหาวิทยาลัยราชภัฏ พระนครศรีอยุธยา	๐๘-๕๙๕๙-๕๖๘๘
๗๓	รองศาสตราจารย์ ดร.ประมุข อุณหเลขกะ	อธิการบดีมหาวิทยาลัยเทคโนโลยีราชมงคล สุวรรณภูมิ	๐๘-๑๘๕๒-๙๕๕๘
๗๔	นายพิเชษฐ์ หาดดี	ผู้อำนวยการวิทยาลัยเกษตรและเทคโนโลยี ศูนย์ศิลปาชีพบางไทร	๐๘-๘๗๓๑-๗๐๗๙
๗๕	นางวันฤดี สิบธาวี	ผู้อำนวยการวิทยาลัยสารพัดช่าง พระนครศรีอยุธยา	๐๘-๑๕๙๗-๗๗๖๗
๗๖	นายประยุทธ นิลวงค์	ผู้อำนวยการวิทยาลัยการอาชีพเสนา	๐๘-๕๕๗๙-๗๓๕๗
๗๗	นพ.ยุทธนา วรรณไพฑูริย์	นายแพทย์สาธารณสุขจังหวัด พระนครศรีอยุธยา	๐๙-๒๖๗๕-๘๘๕๕
๗๘	นายธีระ แก้วพิมพ์	อุตสาหกรรมจังหวัดพระนครศรีอยุธยา	๐๘-๑๑๗๗-๐๒๐๒
๗๙	นางทัศนีย์ เลิศอิทธิบาท	ประชาสัมพันธ์จังหวัดพระนครศรีอยุธยา	๐๖-๒๗๐๘-๕๐๑๗

รายชื่อผู้บริหารและหัวหน้าส่วนราชการ

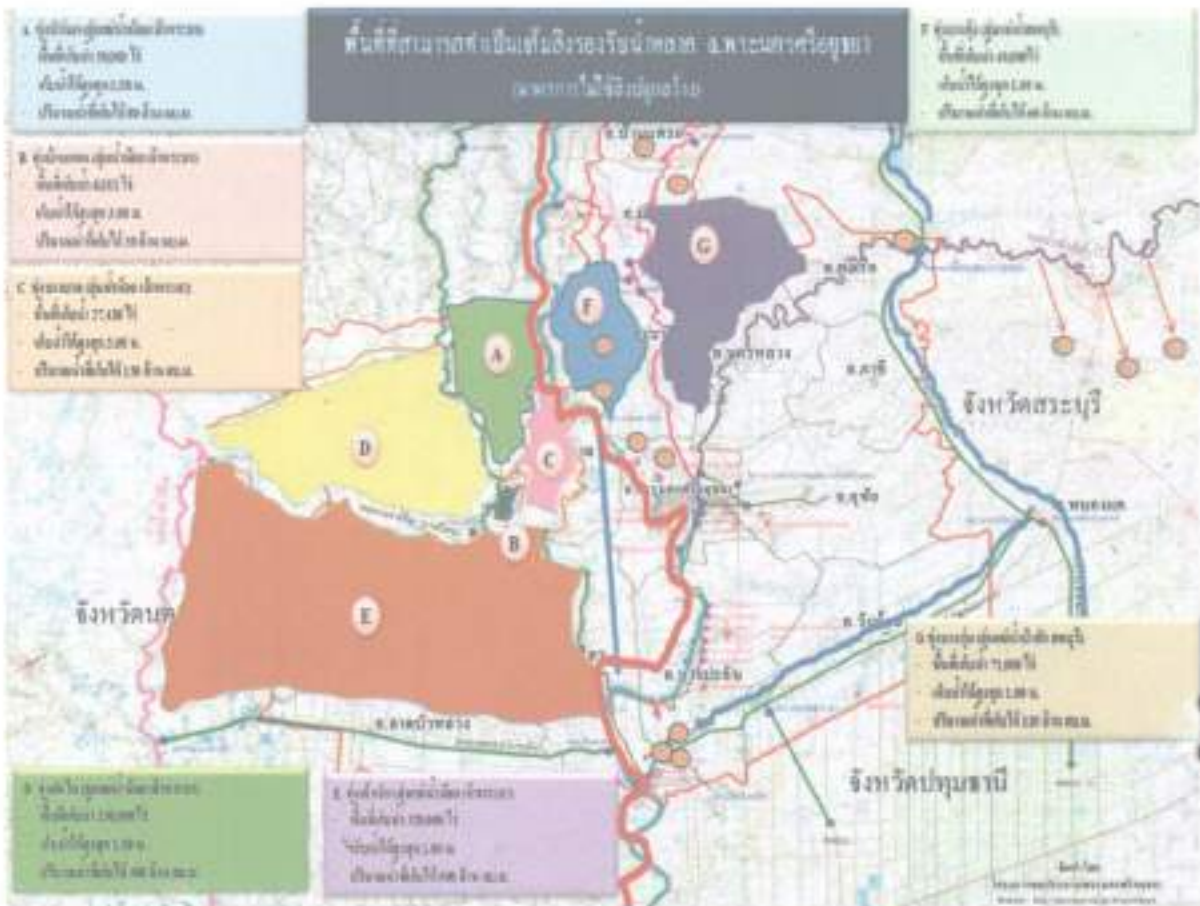
ที่	ชื่อ-สกุล	ตำแหน่ง	โทรศัพท์
๘๐	พินเอก กัทราวุธ ทิพนันท	รองผู้อำนวยการ กองอำนาจการริกาษาความ มั่นคงภายในจังหวัดพระนครศรีอยุธยา	๐๘-๙๙๗๙๕-๙๕๕๙๙
๘๑	นายเลิศศักดิ์ วัชรธรรม	ผู้อำนวยการสำนักงานคุ้มครองผู้บริโภค เขต ๑ จังหวัดพระนครศรีอยุธยา	๐๖-๙๙๗๙๙-๐๕๙๙๙
๘๒	นางสาวศุภรา เชื้อไทย	ผู้จัดการศูนย์บริการ SMEs ครบวงจร จังหวัด พระนครศรีอยุธยาฝ่ายติดตามและ ประเมินผลโครงการ	๐๘-๙๙๗๙๙-๘๙๙๙๕
๘๓	พล.ต.ต.ชยานนท์ มีสติ	ผู้บังคับการตำรวจภูธรจังหวัด พระนครศรีอยุธยา	๐๘-๙๙๗๙๘-๖๓๙๖๖
๘๔	พันตำรวจตรี ธนากร ธรรมเมธา	สารวัตรสถานีตำรวจท่องเที่ยว ๑ กองกำกับการ ๒ กองบังคับการตำรวจท่องเที่ยว ๑	๐๘-๖๕๖๖๐-๖๐๙๖๖
๘๕	พ.ต.อ.สถิตย์ วิชัยกุล	ผู้กำกับการตรวจคนเข้าเมืองจังหวัด พระนครศรีอยุธยา	๐๘-๕๖๖๖๕-๐๖๖๖๖
๘๖	นายบุญเชิด กิตติธรางกูร	ผู้อำนวยการสำนักงานพระพุทธศาสนา จังหวัดพระนครศรีอยุธยา	๐๘-๙๙๙๖๖-๓๑๙๙๙
๘๗	นางวิชาวราภรณ์ รุ่งสาคร	นายกเหล่ากาชาดจังหวัดพระนครศรีอยุธยา	๐-๙๙๖๙๙-๖๙๖๙๙
๘๘	ดร.จิระพันธุ์ พิมพ์พันธุ์	ประธานสภาวัฒนธรรมจังหวัด พระนครศรีอยุธยา	๐๘-๙๙๙๖๖-๖๖๖๖๖
๘๙	น.ส.อิสริ เกตุกล้า	ผู้อำนวยการสำนักงานคณะกรรมการกำกับ และส่งเสริมการประกอบธุรกิจประกันภัย จังหวัดพระนครศรีอยุธยา	๐๘-๐๖๖๖๖-๕๙๖๖๖
๙๐	นางสมทรง พันธุ์เจริญวรกุล	นายกองค์การบริหารส่วนจังหวัด พระนครศรีอยุธยา	๐๘-๙๙๙๙๙-๖๙๙๙๖

รายชื่อผู้บริหารและหัวหน้าส่วนราชการ

หน่วยงานอำเภอ

ที่	ชื่อ-สกุล	ตำแหน่ง	โทรศัพท์
๑	นายเคชาธร เข้าวเลขา	นายอำเภอพระนครศรีอยุธยา	๐๘-๑๘๖๗-๒๗๗๑
๒	นายวิชาญ น้อยโต	นายอำเภอท่าเรือ	๐๘-๑๘๖๗-๓๐๕๗
๓	นายศุภสิทธิ์ เอี่ยมเจริญ	นายอำเภอนครหลวง	๐๘-๑๘๖๗-๓๐๑๗
๔	นายสมยศ เกษสุวรรณ	นายอำเภอบางไทร	๐๘-๑๘๖๗-๓๐๕๓
๕	นายดุสิต ศิริวรราชัย	นายอำเภอบางปะอิน	๐๘-๑๘๖๗-๓๐๐๗
๖	นายอดิเรก อุ่นไสด	นายอำเภอลาดบัวหลวง	๐๘-๑๘๖๗-๓๐๗๖
๗	นายธีรเมธ เทพวิทย์ศิลป์กุล	นายอำเภอวังน้อย	๐๘-๑๘๖๗-๓๐๓๗
๘	นางอมรรัตน์ กริ่งไกร	นายอำเภอสนม	๐๘-๑๘๖๗-๓๐๒๖
๙	นายปรกรณ์เกียรติ กาฬขร	นายอำเภออุทัย	๐๘-๑๘๖๗-๒๐๑๗
๑๐	นายรณกร ฝาวิจารณ์	นายอำเภอบางบาล	๐๘-๑๘๖๗-๓๐๒๗
๑๑	นายศวิวัฒน์ พืชระศักดิ์สกุล	นายอำเภอบางปะหัน	๐๘-๑๘๖๗-๓๐๑๗
๑๒	นายเสกสรร ถนนมกิตติ	นายอำเภอผักไห่	๐๘-๑๘๖๗-๓๐๑๘
๑๓	นายชูชาติ ศาทรประภา	นายอำเภอบางซ้าย	๐๘-๑๘๖๗-๓๐๔๖
๑๔	น.ส.อภิสรดา เกษอินทร์	นายอำเภอภาชี	๐๘-๑๘๖๗-๓๐๓๓
๑๕	นายสิรศักดิ์ พักยาพันธุ์	นายอำเภอมหาสาร	๐๘-๑๘๖๗-๓๐๒๑
๑๖	นายนวิศ บุญรักษา	นายอำเภอบ้านแพรก	๐๘-๑๘๖๗-๓๐๘๗

แผนที่แม่น้ำสายต่าง ๆ



ช่องความถี่ที่ใช้ในการสื่อสาร ประสานการปฏิบัติในการช่วยเหลือผู้ประสบสาธารณภัย





ส่วนราชการ/หน่วยทหารในพื้นที่/หน่วยงานของรัฐ
รัฐวิสาหกิจ/ องค์การสาธารณกุศล /องค์กรเอกชน

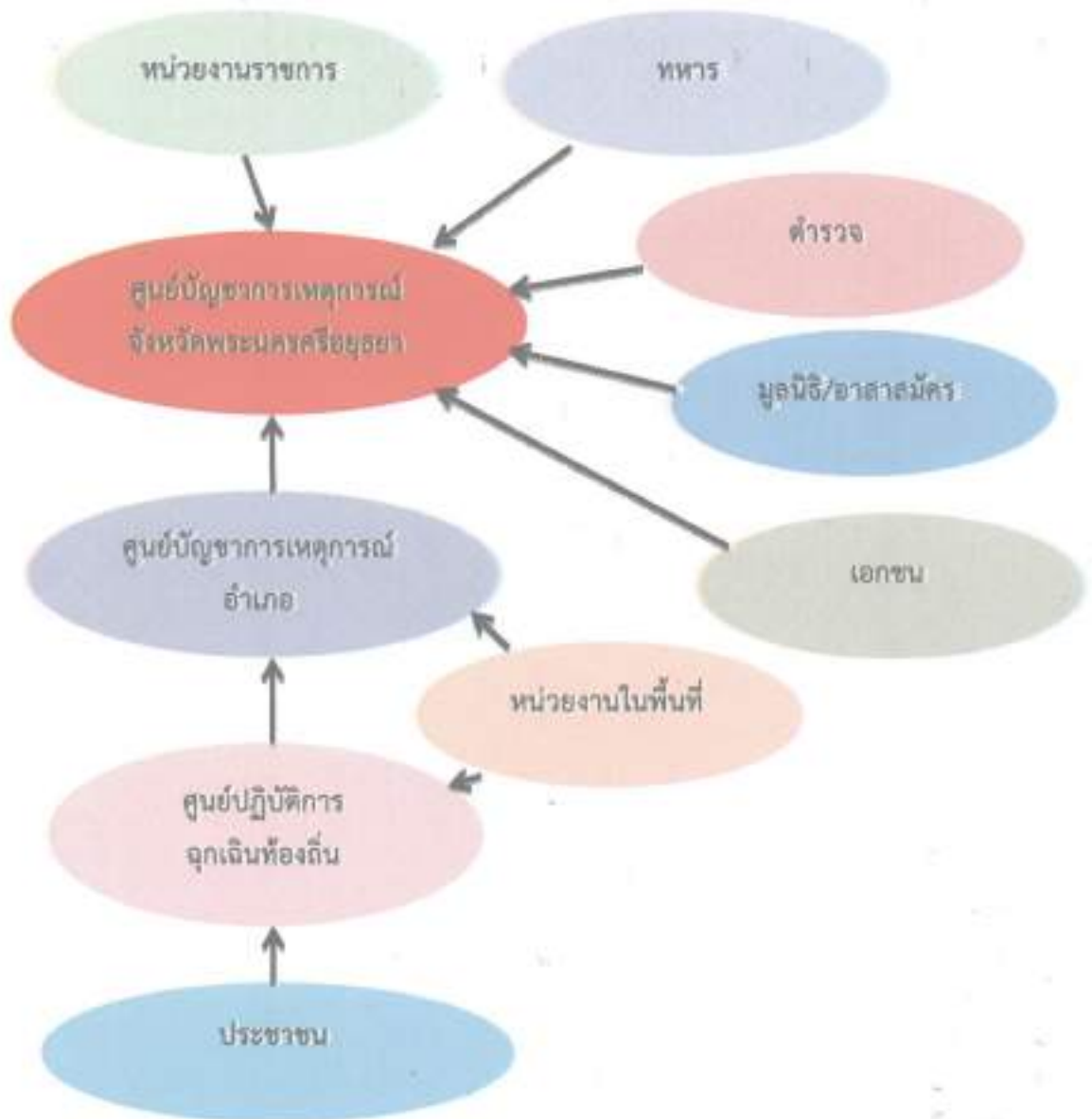
- ความถี่วิทยุสื่อสารของหน่วยงานเครือข่าย**
- ที่ทำการปกครองจังหวัด ความถี่ ๑๖๖.๙๗๕ MHz
 - สำนักงานเจ้าท่าภูมิภาค สาขาอยุธยา ความถี่ ๑๕๖.๕๗๕ MHz
 - อปพร. ความถี่ ๑๕๖.๐๐๐ MHz
 - อปพร. ความถี่ ๑๖๒.๘๐๐ MHz
 - ตำรวจทางหลวง ความถี่ ๑๕๗.๘๐๐ MHz
 - หัวหน้าทีมกับศูนย์อำนาจการร่วม ความถี่ ๑๕๓.๗๗๕ MHz
 - ทีมช่วยเหลือ และอพยพรวมถึง ทีมค้นหาทีมเคลื่อนย้ายผู้บาดเจ็บ ความถี่ ๑๕๐.๐๗๕ MHz
 - ทีมหน่วยกู้ภัยอัครศิกข์ และสารเคมีและวัตถุอันตราย ความถี่ ๑๕๙.๐๓๐ MHz
 - ทีมทางการแพทย์และสาธารณสุข ความถี่ ๑๕๔.๙๗๕ MHz
 - มูลนิธิพุทธโรสสวรรค์(ป่อเต็กตึ๊ง) ความถี่ ๑๖๘.๗๕๕ MHz
 - สมาคมอยุธยาธรรมใจ ความถี่ ๑๖๘.๒๗๕ MHz
 - สมาคมไตรรัตน์ธรรม ความถี่ ๑๖๒.๘๗๐ MHz
 - มูลนิธิร่วมกตัญญู สาขาอยุธยา ความถี่ ๑๖๑.๒๐๐ MHz
 - ศูนย์วิทยุใช้สื่อสารกับตำรวจ ความถี่ ๑๕๖.๗๒๕ MHz

- ความถี่วิทยุสื่อสารขององค์กรปกครองส่วนท้องถิ่น**
- องค์การบริหารส่วนจังหวัด ๑ แห่ง
 - เทศบาลนคร ๑ แห่ง
 - เทศบาลเมือง ๕ แห่ง
 - เทศบาลตำบล ๓๐ แห่ง
 - เทศบาลรวม ๓๖ แห่ง ความถี่ ๑๖๒.๕๕๐ MHz
 - องค์การบริหารส่วนตำบล ๑๒๑ แห่ง ความถี่ ๑๖๒.๕๕๐ MHz

การติดต่อสื่อสารในการป้องกันและบรรเทาสาธารณภัยจังหวัดพระนครศรีอยุธยา



ผังสื่อสารในภาวะฉุกเฉินศูนย์บัญชาการเหตุการณ์จังหวัดพระนครศรีอยุธยา



ผังการติดต่อสื่อสารผ่านระบบวิทยุสื่อสาร/ระบบโทรคมนาคมและอิเล็กทรอนิกส์ในภาวะฉุกเฉิน
ของศูนย์บัญชาการเหตุการณ์จังหวัดพระนครศรีอยุธยา

