



แผนเผชิญเหตุอุทกภัยและวาตภัยจังหวัดสมุทรสาคร ปี ๒๕๖๖

โดย

กองอำนวยการป้องกันและบรรเทาสาธารณภัยจังหวัดสมุทรสาคร

สำนักงานป้องกันและบรรเทาสาธารณภัยจังหวัดสมุทรสาคร
๑๖ มิถุนายน ๒๕๖๖

วันที่ ๑๖ เดือน มิถุนายน พ.ศ. ๒๕๖๖

แผนเผชิญเหตุอุทกภัยและวาตภัยจังหวัดสมุทรสาคร ปี ๒๕๖๖

อ้างอิง

๑. พระราชบัญญัติป้องกันและบรรเทาสาธารณภัย พ.ศ. ๒๕๕๐
๒. แผนการป้องกันและบรรเทาสาธารณภัยแห่งชาติ พ.ศ. ๒๕๖๔ - ๒๕๗๐
๓. แผนการป้องกันและบรรเทาสาธารณภัยจังหวัดสมุทรสาคร พ.ศ. ๒๕๖๔ - ๒๕๗๐

๑. สถานการณ์ของจังหวัดสมุทรสาคร

๑.๑ สถานการณ์ทั่วไป

สภาพทางภูมิศาสตร์ และที่ตั้งอาณาเขต

จังหวัดสมุทรสาคร เป็นจังหวัดชายทะเล ตั้งอยู่ริมฝั่งแม่น้ำท่าจีนในเขตพื้นที่ตอนล่างของภาคกลาง ติดต่อกับภาคตะวันออกเฉียงเหนือของประเทศไทย ห่างจากกรุงเทพมหานครตามระยะทางรถไฟสายวงเวียนใหญ่ ถึงมหาชัย ประมาณ ๓๐.๑ กิโลเมตร และทางหลวงแผ่นดินหมายเลข ๓๕ (พระรามที่ ๒) ประมาณ ๓๐ กิโลเมตร มีพื้นที่ ๘๗๒.๓๔๗ ตารางกิโลเมตร หรือประมาณ ๕๔๕,๒๑๖ ไร่ มีอาณาเขตติดต่อ ดังนี้

ทิศเหนือ	ติดจังหวัดนครปฐม
ทิศตะวันออก	ติดกรุงเทพมหานคร และจังหวัดสมุทรปราการ
ทิศใต้	ติดอ่าวไทย
ทิศตะวันตก	ติดจังหวัดสมุทรสงคราม และจังหวัดราชบุรี

ภูมิประเทศ มีลักษณะเป็นพื้นที่ราบลุ่ม ติดชายฝั่งทะเลยาว ๔๑.๘ กิโลเมตร พื้นที่ส่วนนี้เหมาะที่จะประกอบอาชีพประมงทะเล เพาะเลี้ยงชายฝั่ง และทำนาเกลือ ส่วนที่อยู่ถัดไปมีการพัฒนาพื้นที่ขุดคลองเพื่อนำน้ำจืดมาทำการเพาะปลูกพืชนานาชนิด และบางส่วนเป็นย่านธุรกิจอุตสาหกรรมและที่อยู่อาศัย

ด้านการปกครอง

การปกครองและประชากร แบ่งการปกครองส่วนภูมิภาคออกเป็น ๓ อำเภอ ๔๐ ตำบล ๒๙๐ หมู่บ้าน การปกครองส่วนท้องถิ่น ประกอบด้วย องค์การบริหารส่วนจังหวัด เทศบาลนคร ๒ แห่ง เทศบาลเมือง ๒ แห่ง เทศบาลตำบล ๑๑ แห่ง และองค์การบริหารส่วนตำบล ๒๒ แห่ง มีประชากรทั้งสิ้น ๒๙๐,๔๐๔ คน เป็นชาย ๒๖๖,๔๕๖ คน เป็นหญิง ๕๕๖,๘๖๐ คน (ที่มา : กรมการปกครอง กระทรวงมหาดไทย มกราคม ๒๕๖๖) อีกทั้งจังหวัดสมุทรสาคร ยังมีคนต่างด้าวที่ได้รับอนุญาตทำงานในพื้นที่ จำนวน ๒๗๔,๙๗๔ คน (ที่มา : สำนักบริหารแรงงานต่างด้าว ธันวาคม ๒๕๖๕)

ทรัพยากรแหล่งน้ำ

(๑) แหล่งน้ำธรรมชาติของจังหวัดสมุทรสาคร

จังหวัดสมุทรสาคร มีแหล่งน้ำทั้งจากแม่น้ำลำคลองตามธรรมชาติ คลองขุด และแหล่งน้ำจากน้ำฝนพื้นที่ของจังหวัดได้รับน้ำส่วนใหญ่จากแม่น้ำท่าจีน และแม่น้ำเจ้าพระยา มีโครงการเก็บน้ำจากแหล่งน้ำในคลองชลประทาน ๑๐ สาย และคลองธรรมชาติกว่า ๒๖๒ สาย

- แม่น้ำท่าจีน เป็นแม่น้ำสำคัญสายหลักของจังหวัด ไหลผ่านตอนกลางของพื้นที่จังหวัด เป็นระยะทางประมาณ ๔๘ กิโลเมตร โดยแยกจากแม่น้ำเจ้าพระยาที่บ้านปากคลองมะขามเฒ่า อำเภอวัดสิงห์ จังหวัดชัยนาท เรียกแม่น้ำมะขามเฒ่า แล้วไหลตามแนวเหนือใต้ขนานกับแม่น้ำเจ้าพระยา ผ่านจังหวัดสุพรรณบุรี เรียกแม่น้ำสุพรรณบุรี ผ่านจังหวัดนครปฐม เรียกแม่น้ำนครชัยศรี แล้วไหลผ่านเข้าเขตจังหวัดสมุทรสาคร ในเขตอำเภอกะทู้แบน เรียกแม่น้ำท่าจีน ไหลลงสู่อ่าวไทยในเขตตำบลท่าฉลอม อำเภอเมืองสมุทรสาคร ในสมัยก่อนมีเรือสำเภาจีนมาทำการค้าขาย และจอดทอดสมอเพื่อขนถ่ายสินค้าที่ปากแม่น้ำสายนี้เป็นประจำอยู่จำนวนมาก จึงเป็นเหตุให้เรียกชื่อแม่น้ำและหมู่บ้านของชุมชนนี้ว่า ท่าจีน

- คลองมหาชัย เป็นคลองที่ขุดในสมัยอยุธยา ในรัชสมัยสมเด็จพระสรรเพชญ์ที่ ๘ (พระเจ้าเสือ) เพื่อตัดความคดเคี้ยวของคลองโคกขาม แต่เดิมเริ่มต้นจากคลองด่าน วัดหัวหมู เขตเมืองธนบุรีจนถึงคลองโคกขาม เรียกว่า คลองพระพุทเจ้าหลวง แต่การขุดยังไม่ทันแล้วเสร็จ ต่อมาสมเด็จพระสรรเพชญ์ที่ ๙ เสด็จมาที่ปากน้ำเมืองสาครบุรี เมื่อเสด็จถึงคลองมหาชัยเห็นคลองยังขุดไม่แล้วเสร็จค้างอยู่ จึงได้โปรดเกล้าให้พระราชสงครามเป็นนายกอง ให้เกณฑ์คนจากหัวเมืองปักษ์ใต้ขุดคลองมหาชัย ให้ฝรั่งสองกลองคูให้ตรงปากคลอง แล้วปักกรุยลงเป็นสำคัญยาว ๓๔๐ เส้น ให้ขุดคลองลึก ๖ ศอก กว้าง ๗ วา ใช้เวลาขุดอยู่สองเดือนจึงแล้วเสร็จเรียกว่า คลองมหาชัย

- คลองพิทยาลงกรณ์ ยาวประมาณ ๒๗ กิโลเมตร เป็นคลองขุดเพื่อการชลประทาน และทำนาเกลือทางริมฝั่งทะเลของเขตอำเภอเมืองฯ โดยแยกจากแม่น้ำท่าจีน ที่วัดศรีสุทธาราม (วัดกำพร้าว) ตำบลหญ้าแพรก อำเภอเมืองฯ ไปเชื่อมคลองสรรพสามิต ไปเชื่อมต่อแม่น้ำเจ้าพระยา ที่อำเภอเมืองสมุทรปราการ

- คลองภาษีเจริญ รวมความยาว ๒๘ กิโลเมตร เริ่มต้นที่บริเวณปากคลองบางกอกใหญ่ และคลองบางขุนศรีมาบรรจบกัน ไปเชื่อมแม่น้ำท่าจีนที่ตำบลดอนไก่ดี จังหวัดสมุทรสาคร คลองสายนี้เป็นเส้นทางสัญจรทางน้ำที่สำคัญ ตลอดริมสองฝั่งคลอง จะมีชุมชนเกษตรกระจายกันอยู่มีคลองซอยเล็ก ๆ ทั้งสองข้างเพื่อเชื่อมพื้นที่ของอำเภอกะทู้แบนตอนเหนือ การขุดคลองสายนี้ดำเนินการเมื่อปี พ.ศ.๑๔๑๐ พระบาทสมเด็จพระจอมเกล้าเจ้าอยู่หัว ได้โปรดเกล้าฯ ให้พระภาษีสมบัติบริบูรณ์ (ยิ้ม) เป็นแม่กองขุดคลองสายนี้ โดยขุดตั้งแต่คลองบางกอกใหญ่ริมวัดปากน้ำ ไปออกแม่น้ำท่าจีน ที่ตำบลดอนไก่ดี ขุดเสร็จเมื่อปี พ.ศ.๑๔๑๕ เป็นคลองยาว ๖๒๐ เส้น กว้าง ๗ วา ลึก ๕ ศอก

- คลองสุนัขหอน เป็นคลองที่ขุดเชื่อมระหว่างแม่น้ำท่าจีนกับแม่น้ำแม่กลองยาวประมาณ ๔๒ กิโลเมตร ในเขตสมุทรสงครามยาว ๑๓ กิโลเมตร ในเขตสมุทรสาครยาว ๒๙ กิโลเมตร เริ่มจากอำเภอเมืองสมุทรสาครที่บ้านท่าจีน ไปเชื่อมกับคลองท่าแร่ที่บ้านบางน้ำวน จนมาถึงบ้านสุนัขหอน แล้วออกสู่อำเภอเมืองสมุทรสงคราม คลองนี้มีน้ำเค็มเข้ามาจากจมน้ำป่าจาก และชายป่าเลนขึ้นอยู่หนาแน่นตลอดสองฝั่งคลอง

- คลองดำเนินสะดวก ขุดเชื่อมระหว่างแม่น้ำแม่กลองกับแม่น้ำท่าจีน ยาวประมาณ ๓๒ กิโลเมตร เริ่มจากประตูน้ำบางยาง อำเภอเมืองฯ ผ่านอำเภอดำเนินสะดวก จังหวัดราชบุรี ไปเชื่อมกับแม่น้ำแม่กลองที่อำเภอบางคนที จังหวัดสมุทรสงคราม เป็นคลองที่ขุดเพื่อการชลประทานและการสัญจรทางน้ำ สองข้างคลองซอยย่อย ๆ เชื่อมต่อเป็นจำนวนมาก

(ที่มา : โครงการชลประทานสมุทรสาคร)

จังหวัดสมุทรสาคร มีแหล่งน้ำธรรมชาติคือ แม่น้ำท่าจีน และแม่น้ำเจ้าพระยา โดยแม่น้ำท่าจีน เป็นแหล่งน้ำธรรมชาติที่สำคัญของจังหวัด เป็นแหล่งน้ำที่ใช้ในการเกษตรกรรมของประชากรที่อาศัยอยู่ตามริมฝั่งแม่น้ำ และลำคลองภายในจังหวัดและจังหวัดใกล้เคียง แหล่งน้ำธรรมชาติของจังหวัดสมุทรสาคร มีจำนวนประมาณ ๒๖๒ สาย

(๒) แหล่งน้ำใต้ดิน

ในพื้นที่จังหวัดสมุทรสาคร สภาพของทรัพยากรน้ำใต้ดินมี ๒ ลักษณะ คือ

๑. สภาพแหล่งน้ำใต้ดินที่ให้ปริมาณน้ำมาก (ประมาณ ๕๐ - ๑๐๐ ลบ.ม./ชม.) โดยทั่วไป น้ำมีคุณภาพดี แต่บางพื้นที่น้ำกร่อยและมีตะกอนของสนิมเหล็กเจือปน ครอบคลุมพื้นที่อำเภอบ้านแพ้ว อำเภอกะทู้ม้วน และอำเภอเมืองสมุทรสาครบางส่วน

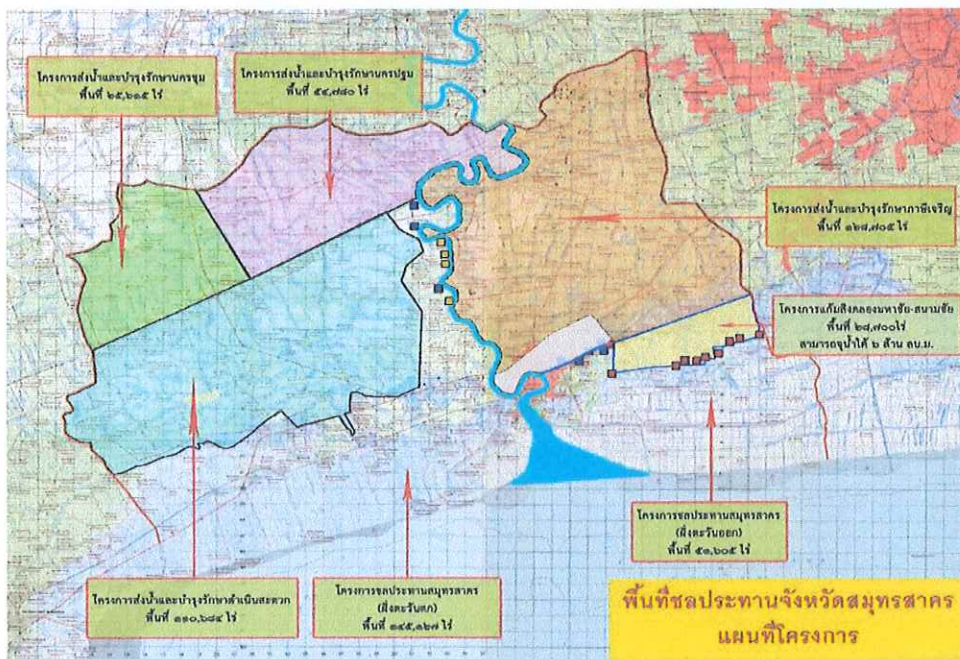
๒. สภาพแหล่งน้ำใต้ดินที่ให้ปริมาณน้ำน้อย (ประมาณ ๑ - ๓๐ ลบ.ม./ชม.) โดยทั่วไป น้ำมีคุณภาพดี แต่บางพื้นที่มีคุณภาพปานกลาง น้ำกร่อยและมีตะกอนของสนิมเหล็กเจือปน ครอบคลุมพื้นที่อำเภอเมืองสมุทรสาคร

(ที่มา : สำนักงานทรัพยากรธรรมชาติและสิ่งแวดล้อมจังหวัดสมุทรสาคร)

(๓) พื้นที่แหล่งน้ำชลประทานและระบบชลประทานของจังหวัดสมุทรสาคร

พื้นที่แหล่งน้ำและระบบชลประทานที่อยู่ในเขตจังหวัดสมุทรสาคร ประกอบด้วยโครงการชลประทาน และโครงการส่งน้ำและบำรุงรักษา รวม ๕ โครงการ ดังนี้

๑. โครงการชลประทานสมุทรสาคร
๒. โครงการส่งน้ำและบำรุงรักษาภาษีเจริญ
๓. โครงการส่งน้ำและบำรุงรักษาดำเนินสะดวก
๔. โครงการส่งน้ำและบำรุงรักษานครปฐม
๕. โครงการส่งน้ำและบำรุงรักษานครชุม



รูปแสดง โครงการชลประทานในเขตจังหวัดสมุทรสาคร

ที่มา : โครงการชลประทานสมุทรสาคร

กองอำนวยการป้องกันและบรรเทาสาธารณภัยจังหวัดสมุทรสาคร

จังหวัดสมุทรสาคร มีพื้นที่อยู่ในเขตชลประทาน จำนวน ๓๑๙,๗๘๔ ไร่ คิดเป็นร้อยละ ๕๘.๖๕ ของพื้นที่จังหวัด ซึ่งครอบคลุมพื้นที่ทำการเกษตรทั้ง ๓ อำเภอ พื้นที่ชลประทานดังกล่าวอยู่ในความรับผิดชอบของโครงการส่งน้ำและบำรุงรักษาภาษีเจริญ จำนวน ๑๒๘,๗๐๕ ไร่ โครงการส่งน้ำและบำรุงรักษาดำเนินสะดวก จำนวน ๑๑๐,๖๘๔ ไร่ โครงการส่งน้ำและบำรุงรักษานครปฐม จำนวน ๕๔,๗๘๐ ไร่ และ โครงการส่งน้ำและบำรุงรักษานครชุม จำนวน ๒๕,๖๑๕ ไร่ และยังมีพื้นที่ทางตอนล่างของจังหวัดที่อยู่ติดกับชายทะเล เป็นพื้นที่นอกเขตชลประทาน จำนวน ๒๒๕,๔๓๒ ไร่ ซึ่งอยู่ในความรับผิดชอบของโครงการชลประทานสมุทรสาคร

ตารางแสดงพื้นที่ชลประทานในจังหวัดสมุทรสาคร

ที่	โครงการ	เขตที่รับประโยชน์	พื้นที่ชลประทาน (ไร่)
พื้นที่ในเขตชลประทาน			
๑	โครงการส่งน้ำและบำรุงรักษาภาษีเจริญ	อำเภอกระทุ่มแบน	๑๒๘,๗๐๕
๒	โครงการส่งน้ำและบำรุงรักษาดำเนินสะดวก	อำเภอบ้านแพ้ว	๑๑๐,๖๘๔
๓	โครงการส่งน้ำและบำรุงรักษานครปฐม	อำเภอบ้านแพ้ว	๕๔,๗๘๐
๔	โครงการส่งน้ำและบำรุงรักษานครชุม	อำเภอบ้านแพ้ว	๒๕,๖๑๕
	รวม ๔ โครงการ	๓ อำเภอ	๓๑๙,๗๘๔
พื้นที่นอกเขตชลประทาน			
๑	พื้นที่ในความรับผิดชอบของโครงการชลประทานสมุทรสาคร	อำเภอเมืองสมุทรสาคร	๒๒๕,๔๓๒
	รวม	๓ อำเภอ	๕๔๕,๒๑๖

(๔) การบริหารจัดการน้ำของจังหวัดสมุทรสาคร

เนื่องจากจังหวัดสมุทรสาครมีแม่น้ำท่าจีนเป็นลำน้ำสายหลักผ่านเมืองสมุทรสาคร จึงแบ่งพื้นที่จังหวัดออกเป็นสองฝั่งแม่น้ำ คือ ฝั่งตะวันออกของแม่น้ำท่าจีน และฝั่งตะวันตกของแม่น้ำท่าจีน

/๑) พื้นที่...

๑) พื้นที่ฝั่งตะวันออกของแม่น้ำท่าจีน

พื้นที่ฝั่งตะวันออกของแม่น้ำท่าจีนเป็นที่ตั้งของตัวจังหวัด ศาลากลาง ศูนย์ราชการต่าง ๆ โรงเรียน ย่านธุรกิจการค้าด้านอาหารทะเล ทั้งที่เป็นของทะเลสดและร้านอาหาร เขตเทศบาลนครสมุทรสาครชุมชนที่พิภกอาศัย นอกจากนี้ยังเป็นท่าเทียบเรือประมง แหล่งอุตสาหกรรมด้านการส่งออกอาหารทะเลแปรรูปต่าง ๆ กระจายอยู่ในเขตพื้นที่อำเภอเมือง พื้นที่ฝั่งตะวันออกรับน้ำจากโครงการส่งน้ำและบำรุงรักษาภาษีเจริญ ผ่านทางคลองภาษีเจริญ คลองสี่วาพาสวัสดิ์ คลองคอกกระบือ คลองบางน้ำจืด และคลองที่เชื่อมต่อตามแนวเหนือ - ใต้ จากกรุงเทพมหานครผ่านทางคลองมหาชัย - สนามชัย มีโครงการที่สำคัญได้แก่ โครงการแก้มลิง คลองมหาชัย - สนามชัย อันเนื่องมาจากพระราชดำริ เป็นโครงการที่ช่วยระบายน้ำเพื่อบรรเทาปัญหาน้ำท่วมกรุงเทพฯและปริมณฑล โดยโครงการก่อสร้างสำนักงานชลประทานที่ ๑๑ ได้ดำเนินงานการก่อสร้างอาคารชลประทานต่าง ๆ ในส่วนของกรมชลประทานที่รับผิดชอบในพื้นที่จังหวัดสมุทรสาครประกอบด้วย คันกั้นน้ำเดิมที่เชื่อมต่อระหว่างประตูระบายน้ำ, ประตูระบายน้ำและสถานีสูบน้ำคลองมหาชัย - สนามชัย, ประตูระบายน้ำคลองพระราม (คลองหลวง), ประตูระบายน้ำคลองเจ๊ก, ประตูระบายน้ำคลองสหกรณ์สาย ๓, ประตูระบายน้ำคลองโคกขามเก่า, ประตูระบายน้ำคลองโคกขาม, ประตูระบายน้ำคลองสหกรณ์สาย ๔, ประตูระบายน้ำคลองสหกรณ์สาย ๕, ประตูระบายน้ำคลองลัดตะเคียน, ประตูระบายน้ำคลองแสมดำ

ส่วนประตูระบายน้ำเพื่อป้องกันน้ำท่วมในเขตเทศบาลนครสมุทรสาคร ได้แก่ ประตูระบายน้ำคลองจาก, ประตูระบายน้ำคลองหวายลิง, ประตูระบายน้ำคลองหวายลิงใหญ่, ประตูระบายน้ำคลองข้างวัดเจษฎาราม, ประตูระบายน้ำคลองตาขุน, ประตูระบายน้ำคลองยม, ประตูระบายน้ำคลองลัดป้อมซึ่งได้ดำเนินการก่อสร้างประตูระบายน้ำแล้วเสร็จทั้งระบบสามารถช่วยในด้านการระบายน้ำโดย Gravity ได้ประมาณวันละ ๓ ล้าน ลบ.ม. และใช้เครื่องสูบน้ำระบายน้ำได้ วันละ ๑.๕ ล้าน ลบ.ม. ซึ่งใช้ช่วยการระบายน้ำในระบบแก้มลิง เพื่อบรรเทาปัญหาอุทกภัย ปกป้องพื้นที่นิคมอุตสาหกรรมสินสาร หมู่บ้านจัดสรรต่าง ๆ ในส่วนของเขตเทศบาลนครมหาชัย ได้ดำเนินการก่อสร้างกำแพงป้องกันน้ำท่วมริมคลองมหาชัย ปัจจุบันดำเนินการแล้วเสร็จตั้งแต่บริเวณท้ายประตูระบายน้ำและสถานีสูบน้ำคลองมหาชัย - คลองสนามชัย ถึงสะพานข้ามคลองมหาชัย และอยู่ระหว่างดำเนินการก่อสร้าง บริเวณปากคลองมหาชัยบริเวณสะพานปลา นอกจากนี้ในพื้นที่ฝั่งตะวันออก ยังได้ดำเนินการปรับปรุงอาคารชลประทานบริเวณปากคลองที่เชื่อมต่อกับแม่น้ำท่าจีน เพื่อป้องกันบรรเทาปัญหาน้ำท่วมในพื้นที่เศรษฐกิจ พื้นที่ภาคการเกษตรและที่อยู่อาศัย

๒) พื้นที่ฝั่งตะวันตกของแม่น้ำท่าจีน

พื้นที่ฝั่งตะวันตกของแม่น้ำท่าจีน เขตชุมชนท่าฉลอม (เป็นสุขาภิบาลแห่งแรกของประเทศไทย) ส่วนใหญ่เป็นที่ตั้งของบ้านเรือนย่านธุรกิจการค้าอาหารทะเล มีท่าเทียบเรือประมงในการนำอาหารทะเลมาขึ้นฝั่งและเหนือถนนพระราม ๒ เป็นนิคมอุตสาหกรรมสมุทรสาคร พื้นที่อำเภอเมืองบางส่วนเป็นพื้นที่การเกษตรกรรมในพื้นที่อำเภอบ้านแพ้วส่วนใหญ่เป็นพื้นที่เกษตรกรรม มีคลองที่สำคัญ คือ คลองดำเนินสะดวกและคลองสุนัขหอน ซึ่งเป็นคลองเชื่อมต่อในแนวตะวันออก - ตะวันตกระหว่างแม่น้ำท่าจีนกับแม่น้ำแม่กลอง คลองดำเนินสะดวกเป็นคลองที่รับน้ำจากแม่น้ำแม่กลองมาใช้ในภาคการเกษตร ส่วนคลองสุนัขหอนเป็นคลองที่รับการระบายน้ำจากคลองระบายน้ำสายต่าง ๆ ในเขตพื้นที่โครงการส่งน้ำและบำรุงรักษาดำเนินสะดวก เช่น ประตูระบายดี ๒, ดี ๓, ดี ๔, ดี ๗ และประตูระบายคลองท่าแร่ พื้นที่ใต้แนวถนนพระราม ๒ ส่วนใหญ่เป็นพื้นที่ทำการเพาะเลี้ยงสัตว์น้ำทะเลและนาเกลือ มีคลองเชื่อมต่อระหว่างคลองสุนัขหอนกับทะเล เช่น คลองบางสีคต, คลองบางยี่พระ, คลองบางขุด, คลองนิคม ๑ โดยใช้ประโยชน์ในการนำน้ำทะเลมาทำนาเกลือ

กองอำนวยการป้องกันและบรรเทาสาธารณภัยจังหวัดสมุทรสาคร

พื้นที่ข้างต้นเป็นพื้นที่ได้รับอิทธิพลจากการขึ้น - ลง ของน้ำทะเล ประสบปัญหาเรื่องน้ำท่วม ในช่วงน้ำทะเลหนุนมาโดยตลอด เนื่องจากเป็นพื้นที่ลุ่มต่ำและเป็นพื้นที่รับน้ำจากการระบายน้ำโดยตรง ปัจจุบัน โครงการชลประทานสมุทรสาครได้ดำเนินการขุดลอกคลองสุนัขหอนบางส่วน เพื่อช่วยในการระบายน้ำจากพื้นที่ ดอนบน ทั้งนี้พื้นที่โครงการส่งน้ำดำเนินสะดวกจะเกิดปัญหาอุทกภัยในเขตอำเภอบ้านแพ้ว ในกรณีที่มีปริมาณ น้ำฝนในพื้นที่มากกว่า ๘๐ มิลลิเมตร เนื่องจากลักษณะทางภูมิประเทศเป็นที่ลุ่มต่ำ ประกอบกับการหนุน ของน้ำทะเลทำให้การระบายน้ำเป็นไปตามจังหวะการขึ้น - ลง ของน้ำทะเล โครงการชลประทานสมุทรสาคร ยังได้ ดำเนินการก่อสร้างระบบป้องกันน้ำท่วมเป็นประตูระบายน้ำริมแม่น้ำท่าจีนและท่อระบายน้ำริมแม่น้ำท่าจีน และก่อสร้างทำนบชั่วคราวป้องกันน้ำท่วมตามคลองสาขาที่เชื่อมต่อกับแม่น้ำท่าจีนเพื่อป้องกันน้ำท่วมจากการหนุน ของน้ำทะเล

(๕) ระบบระบายน้ำของจังหวัดสมุทรสาคร

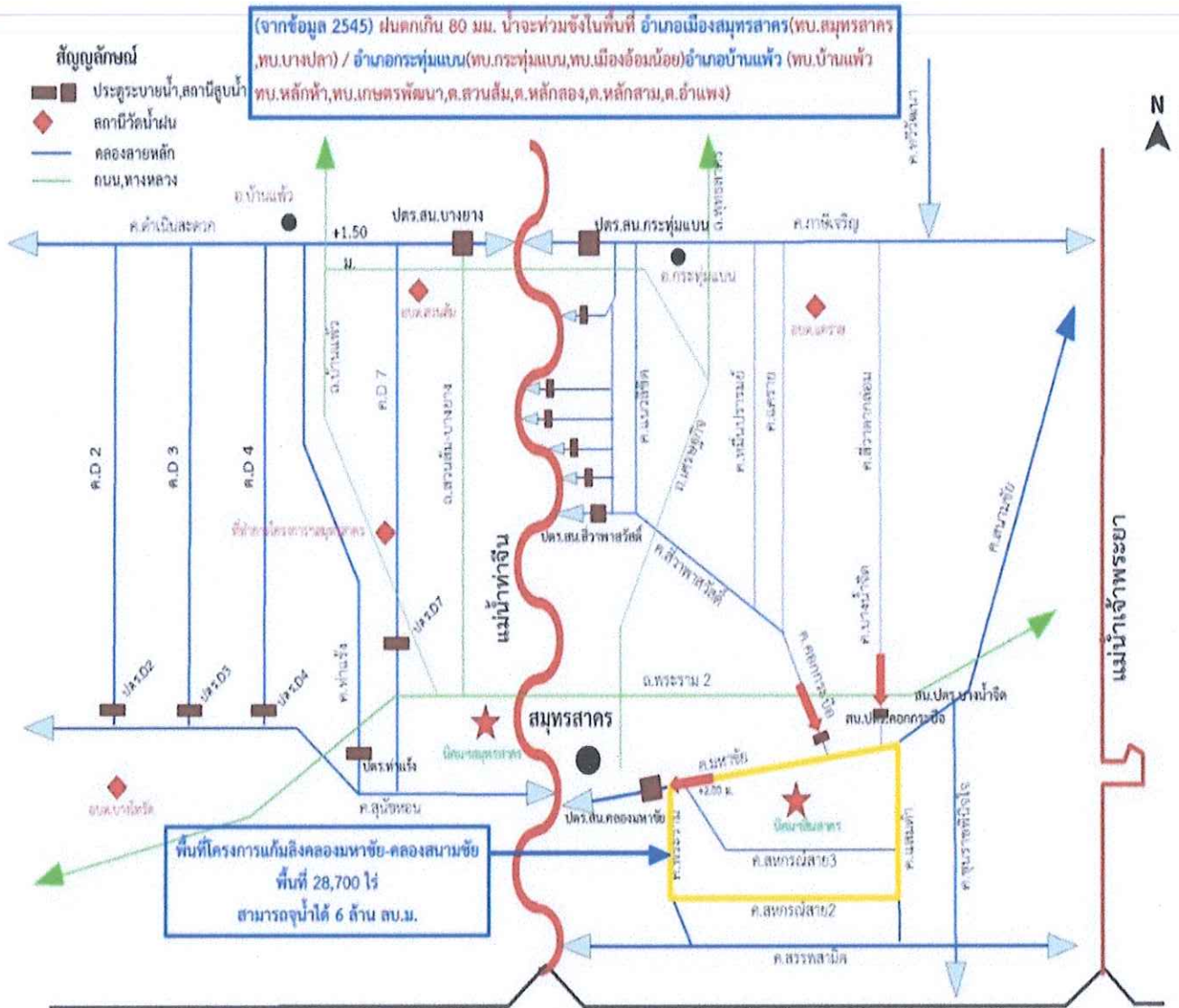
จังหวัดสมุทรสาครมีโครงการแก้มลิง “คลองมหาชัย - คลองสนามชัย” ในการจัดการการระบายน้ำ ซึ่งเป็นโครงการอันเนื่องมาจากพระราชดำริ มีวัตถุประสงค์เพื่อลดภาระการระบายน้ำผ่านทางแม่น้ำเจ้าพระยา ในช่วงฤดูน้ำหลากลงสู่ทะเล เนื่องจากปัญหาน้ำทะเลหนุนทำให้ปริมาณน้ำหลากไหลออกทะเลไม่ทัน โดยส่วนหนึ่ง ให้ระบายน้ำผ่านไปทางพื้นที่ฝั่งตะวันตกของแม่น้ำเจ้าพระยาตอนล่างผ่านคลองต่าง ๆ ลงไปทางคลองมหาชัย - คลองสนามชัยและแม่น้ำท่าจีน แล้วออกสู่ทะเลทางด้านจังหวัดสมุทรสาคร โดยการก่อสร้างประตูระบายน้ำ (ปตร.) ปิดกั้นคลองมหาชัย-คลองสนามชัย และคลองสายต่าง ๆ พร้อมสถานีสูบน้ำตามความจำเป็น ซึ่งความจุของคลอง หนอง บึง ในพื้นที่จะทำหน้าที่เป็น “แก้มลิง” รวบรวมรับและดิ่งน้ำท่วมขังจากพื้นที่ดอนบนมาเก็บไว้และระบาย ออกสู่ทะเลทางปากคลองมหาชัย คลองพระราม คลองขุนราชพินิจใจ และคลองต่าง ๆ โดยอาศัยแรงโน้มถ่วง ของโลก/สูบน้ำ ตามจังหวะการขึ้น-ลง ของน้ำทะเล เช่นเดียวกับโครงการทางฝั่งตะวันออกแม่น้ำเจ้าพระยา ซึ่งดำเนินการได้ผลมาแล้วเมื่อคราวเกิดน้ำท่วมใหญ่ ปี พ.ศ. ๒๕๓๘

โครงการชลประทานสมุทรสาคร ได้ดำเนินการบริหารจัดการน้ำโครงการแก้มลิงคลองมหาชัย - สนามชัย อันเนื่องมาจากพระราชดำริ ดังนี้

๑) ช่วงน้ำหลาก จะมีการปิดประตูระบายน้ำทั้ง ๑๐ แห่ง ในระบบแก้มลิงของกรมชลประทาน ในเขตจังหวัดสมุทรสาครทั้งหมด โดยมีการบริหารจัดการน้ำที่ประตูระบายน้ำและสถานีสูบน้ำคลองมหาชัยเป็นหลัก เมื่อระดับน้ำด้านนอกหรือน้ำทะเลมีระดับต่ำกว่าประตูระบายน้ำ ให้มีการระบายน้ำโดยระบบแรงโน้มถ่วงของโลก (Gravity Flow) ตามธรรมชาติ เมื่อระดับน้ำทะเลสูงกว่าระดับน้ำในลำคลองให้ทำการปิดประตูระบายน้ำ โดยยึดหลักน้ำไหลลงทางเดียว (One Way Flow) และใช้เครื่องสูบน้ำพลังงานไฟฟ้าขนาดกำลังสูบเครื่องละ ๓ ลบ.ม./วินาที จำนวน ๑๒ เครื่อง รวมทั้งสิ้น ๓๖ ลบ.ม./วินาที สูบน้ำออกจากคลองมหาชัย ที่ทำหน้าที่ “แก้มลิง” เป็นการพร่องน้ำภายในระบบแก้มลิง เพื่อจะได้ทำให้น้ำดอนบนค่อย ๆ ไหลมาเองตลอดเวลา ส่งผลให้ปริมาณ น้ำท่วมพื้นที่ลดน้อยลง

๒) ช่วงน้ำปกติ จะมีการเปิดประตูระบายน้ำจำนวน ๙ แห่ง ทางด้านใต้ของระบบแก้มลิง เพื่อรับน้ำ คุณภาพดีจากทะเลเข้ามาหมุนเวียนในระบบแก้มลิง ส่วนประตูระบายน้ำและสถานีสูบน้ำคลองมหาชัยจะมีหน้าที่ บริหารจัดการน้ำเป็นหลัก โดยเมื่อน้ำทะเลหนุนสูงจะทำการปิดประตูระบายน้ำคลองมหาชัยทั้งหมด และให้น้ำคุณภาพดีจากทะเลไหลเข้าในระบบแก้มลิง เมื่อน้ำทะเลไหลลงจะเปิดประตูระบายน้ำที่คลองมหาชัย เพื่อระบายน้ำในระบบแก้มลิงลงสู่ทะเลทางด้านคลองมหาชัย และแม่น้ำท่าจีน เป็นการหมุนเวียนน้ำในระบบแก้มลิง ให้มีคุณภาพดีขึ้น เพื่อช่วยเหลือราษฎรที่ประกอบอาชีพเกษตรกรที่ทำเพาะเลี้ยงสัตว์น้ำกร่อย ให้สามารถประกอบ อาชีพได้อย่างยั่งยืน

ภาพแผนผังน้ำจังหวัดสมุทรสาคร



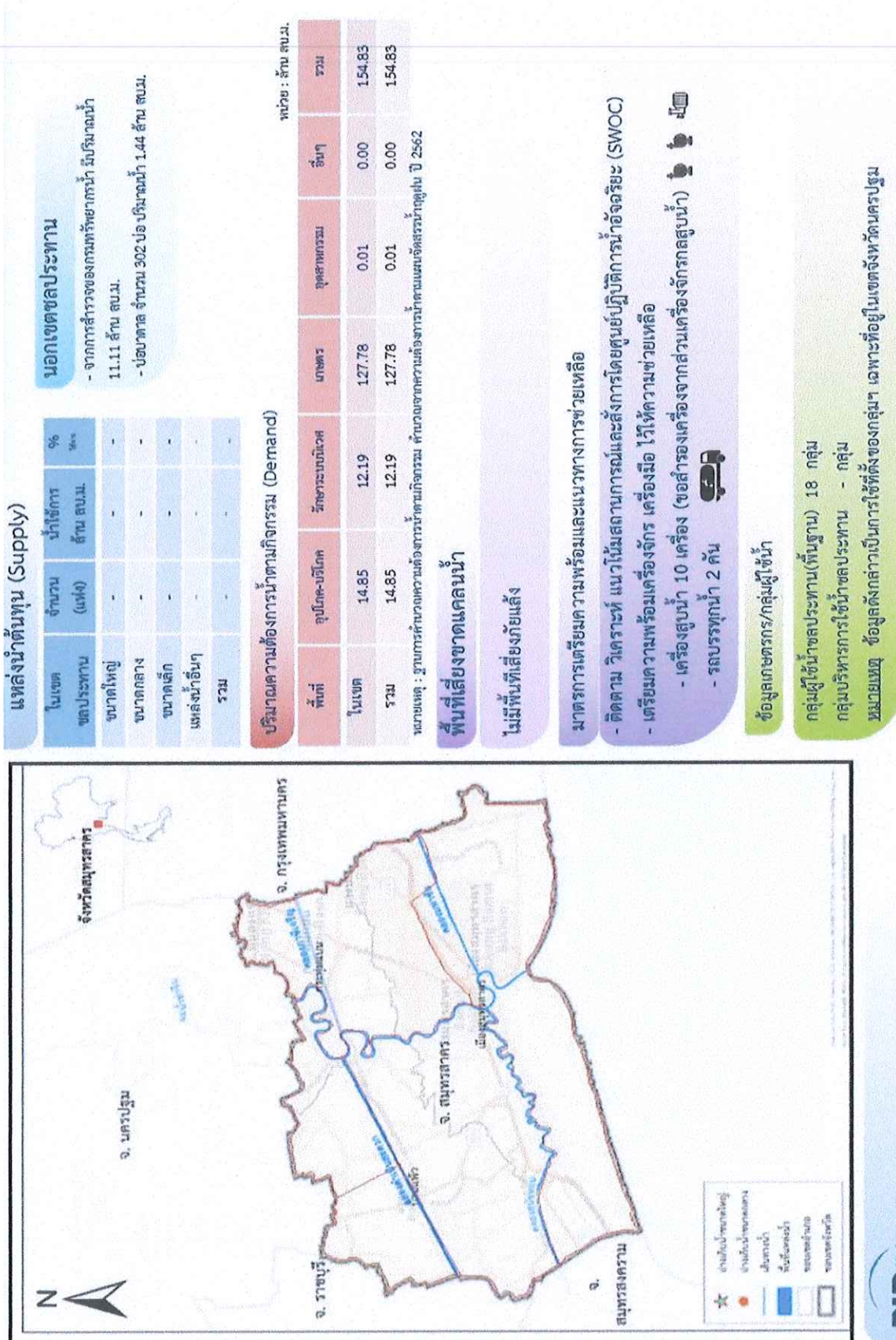
cms ประสิทธิภาพการระบายน้ำในสภาพปัจจุบันอำเภอไทย

cms ประสิทธิภาพจากผลการศึกษา

ผังการบริหารจัดการน้ำฤดูน้ำหลากจังหวัดสมุทรสาคร

ที่มา : โครงการชลประทานสมุทรสาคร

(ต่อ) ระบบการกักเก็บน้ำในพื้นที่จังหวัดสมุทรสาคร



๑.๒ สถานการณ์เฉพาะ

การคาดการณ์ปริมาณน้ำปี ๒๕๖๖ สภาวะอากาศตามประกาศกรมอุตุนิยมวิทยาประเทศไทยเริ่มต้นเข้าสู่ฤดูฝนในวันที่ ๒๒ พฤษภาคม ๒๕๖๖ สืบเนื่องจากปีที่แล้วมีปรากฏการณ์ลานีญา ทำให้มีฝนตกชุกหนาแน่นตลอดปี หลังจากนั้นจะเข้าสู่ภาวะปกติ และมีแนวโน้มว่าในช่วงปลายปีนี้ จะเข้าสู่ภาวะเอลนีโญ ซึ่งคาดว่าฝนจะน้อยลงหลังจากเข้าสู่ฤดูฝนแล้ว ปริมาณฝนจะไม่มาก และประมาณกลางเดือนมิถุนายน - กรกฎาคม ๒๕๖๖ จะเข้าสู่ภาวะฝนทิ้งช่วง ประกอบกับแนวโน้มปรากฏการณ์เอลนีโญ ทำให้ฝนตกน้อยและในปี ๒๕๖๖ คาดการณ์ว่าจะเกิดพายุหมุนเขตร้อนจำนวน ๑ - ๒ ลูก แต่ปริมาณฝนรวมทั้งปี คาดหมายว่าจะอยู่ใกล้เคียงกับค่าปกติ โดยคาดการณ์ว่าจะมีฝนรวมทั้งปี ๑,๕๔๑.๘ มิลลิเมตร ซึ่งจะต่ำกว่าค่าปกติ ๕ - ๑๐ % (ค่าปกติปริมาณฝนของประเทศไทยเฉลี่ยอยู่ที่ ๑,๖๒๒ มิลลิเมตร) สรุปได้ว่าปริมาณฝนโดยรวม ปี ๒๕๖๖ จะน้อยกว่าปี ๒๕๖๕

๑.๒.๑ สถิติการเกิดอุทกภัยย้อนหลัง ๓ ปี

ปี พ.ศ.	จำนวน (ครั้ง)	จำนวน (อำเภอ)	ความเสียหาย	
			จำนวน (หมู่บ้าน)	จำนวน (ตำบล)
๒๕๖๓	๑	๑	๗	๗
๒๕๖๔	๓	๓	๑๐๒	๒๐
๒๕๖๕	๖	๒	๑๗๕	๒๘

สถิติข้อมูลการเกิดอุทกภัยของจังหวัดสมุทรสาคร ๓ ปี ย้อนหลัง

วัน/เดือน/ปี	อำเภอ	ตำบล	จำนวนครัวเรือนที่ได้รับความเดือดร้อน	มูลค่าความเสียหาย (บาท)	หมายเหตุ
๑๖ ต.ค. ๖๓	กระทุ่มแบน	สวนหลวง	๗๕๐	-	เกิดอุทกภัยเนื่องจากฝนตกหนักในพื้นที่อำเภอกระทุ่มแบน จำนวน ๙ ตำบล ๔๗ หมู่บ้าน มีประชาชนได้รับความเดือดร้อน จำนวน ๗๕๐ ครัวเรือน ๓,๐๐๐ คน
		แคราย			
		หนองนกไข่			
		คลองมะเดื่อ			
		อ้อมน้อย			
		ท่าไม้			
		ดอนไก่ดี			
		ท่าเสา			
บางยาง					

กองอำนวยการป้องกันและบรรเทาสาธารณภัยจังหวัดสมุทรสาคร

สถิติข้อมูลการเกิดอุทกภัยของจังหวัดสมุทรสาคร ๓ ปี ย้อนหลัง					
วัน/เดือน/ปี	อำเภอ	ตำบล	จำนวน ครัวเรือนที่ ได้รับความ เดือดร้อน	มูลค่า ความ เสียหาย (บาท)	หมายเหตุ
๑๘ พ.ย. ๖๓	กระทุ่มแบน	ท่าเสา	๕๐	-	เกิดอุทกภัยเนื่องจากน้ำล้นตลิ่ง ทำให้ คันดินกั้นน้ำพังเสียหาย น้ำไหลเข้าท่วมขัง บ้านเรือน ในพื้นที่อำเภอกระทุ่มแบน จำนวน ๒ ตำบล ๖ หมู่บ้าน มีประชาชนได้รับความเดือดร้อน จำนวน ๕๐ ครัวเรือน
		บางยาง			
๖-๑๐ พ.ย. ๖๔	เมือง สมุทรสาคร	บ้านเกาะ	๓๑๔	-	เกิดอุทกภัยเนื่องจากน้ำทะเลหนุนสูง ในพื้นที่อำเภอเมืองสมุทรสาคร อำเภอกระทุ่มแบน และอำเภอบ้านแพ้ว จำนวน ๒๐ ตำบล ๓ ชุมชน ๘๓ หมู่บ้าน มีประชาชนได้รับความเดือดร้อน จำนวน ๓๑๔ ครัวเรือน
		ท่าจีน			
		บางหญ้าแพรก			
		ท่าทราย			
		พันท้ายนรสิงห์			
		นาโคก			
		กาหลง			
		บ้านบ่อ			
		โคกขาม			
		ชัยมงคล			
		บางกระเจ้า			
	บางโทรัด				
	กระทุ่มแบน	ตลาดกระทุ่มแบน			
		หนองนกไข่			
		ท่าไม้			
		บางยาง			
	บ้านแพ้ว	ท่าเสา			
เกษตรพัฒนา					
คลองตัน					
		สวนส้ม			

กองอำนวยการป้องกันและบรรเทาสาธารณภัยจังหวัดสมุทรสาคร

สถิติข้อมูลการเกิดอุทกภัยของจังหวัดสมุทรสาคร ๓ ปี ย้อนหลัง					
วัน/เดือน/ปี	อำเภอ	ตำบล	จำนวน ครัวเรือนที่ ได้รับความ เดือดร้อน	มูลค่า ความ เสียหาย (บาท)	หมายเหตุ
๑๖ ต.ค. ๖๔	กระทุ่มแบน	คลองมะเดื่อ	๔๖	-	เกิดอุทกภัยเนื่องจากฝนตกหนัก ในพื้นที่อำเภอกระทุ่มแบน จำนวน ๑ ตำบล ๑๑ หมู่บ้าน มีประชาชนได้รับความเดือดร้อน จำนวน ๔๖ ครัวเรือน
๑๐ ต.ค. ๖๕	กระทุ่มแบน	อ้อมน้อย	๗๙ ราย	-	เกิดอุทกภัยเนื่องจากน้ำทะเลหนุนสูง ประกอบกับมีฝนตกหนัก ในพื้นที่อำเภอกระทุ่มแบน จำนวน ๗ ตำบล ๓๐ หมู่บ้าน มีประชาชนได้รับความเดือดร้อน จำนวน ๗๙ ราย ความเสียหายด้านการเกษตร พืชสวน ๓๕ ไร่ ไม้ดอก ๑๓๒ ไร่ และไม้ผล ๒๙๐.๕ ไร่
		หนองนกไข่			
		ท่าไม้			
		สวนหลวง			
		ท่าเสา			
		บางยาง			
ดอนไก่ดี					
๑๑ ต.ค. ๖๕	กระทุ่มแบน	สวนหลวง	๑,๖๔๕	-	เกิดอุทกภัยเนื่องจากน้ำทะเลหนุนสูง ประกอบกับมีฝนตกหนักในพื้นที่ อำเภอกระทุ่มแบน และอำเภอบ้านแพ้ว จำนวน ๑๔ ตำบล ๘๗ หมู่บ้าน มีประชาชนได้รับความเดือดร้อน จำนวน ๑,๖๔๕ ครัวเรือน
		คลองมะเดื่อ			
		บางยาง			
		หนองนกไข่			
		ดอนไก่ดี			
	บ้านแพ้ว	คลองตัน			
		เกษตรพัฒนา			
		โรงเข้			
		ยกกระบัตร์			
		หนองบัว			
		หนองสองห้อง			
		หลักสาม			
		บ้านแพ้ว			
		สวนส้ม			

กองอำนวยการป้องกันและบรรเทาสาธารณภัยจังหวัดสมุทรสาคร

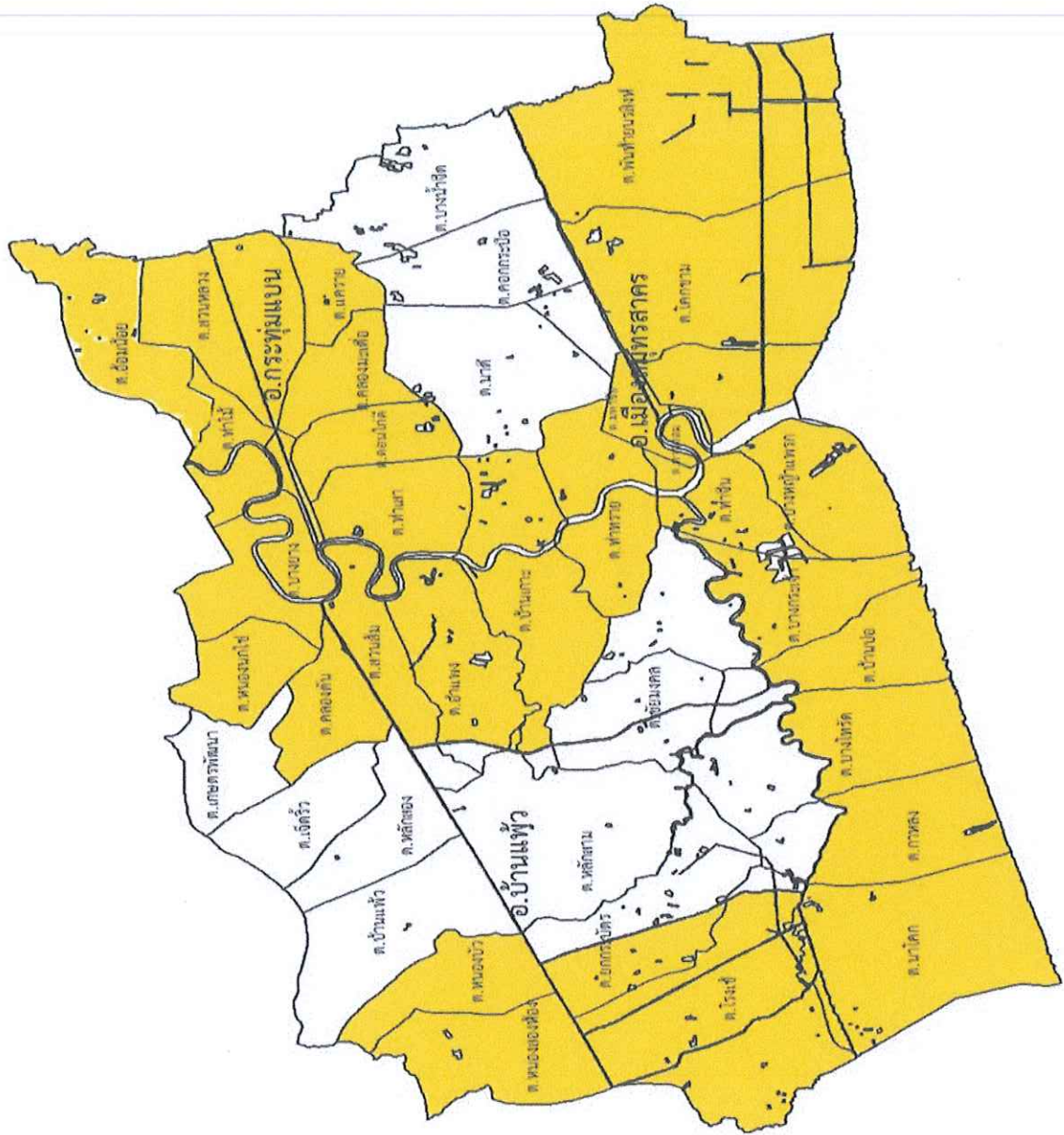
สถิติข้อมูลการเกิดอุทกภัยของจังหวัดสมุทรสาคร ๓ ปี ย้อนหลัง					
วัน/เดือน/ปี	อำเภอ	ตำบล	จำนวน ครัวเรือนที่ ได้รับความ เดือดร้อน	มูลค่า ความ เสียหาย (บาท)	หมายเหตุ
๑๓ ต.ค. ๖๕	กระทุ่มแบน	ท่าไม้	๑๕๐	-	เกิดอุทกภัยเนื่องจากน้ำทะเลหนุนสูง ประกอบกับมีฝนตกหนักในพื้นที่ อำเภอกระทุ่มแบน จำนวน ๓ ตำบล ๒๙ หมู่บ้าน มีประชาชนได้รับความเดือดร้อน ๑๕๐ ครัวเรือน ความเสียหายด้านการเกษตร ๒๐.๗๕ ไร่
		บางยาง			
		ท่าเสา			
๒๙ ต.ค. ๖๕	กระทุ่มแบน	ท่าไม้	๒๑๐ ราย	-	เกิดอุทกภัยเนื่องจากน้ำทะเลหนุนสูง ในพื้นที่อำเภอกระทุ่มแบน จำนวน ๒ ตำบล ๑๗ หมู่บ้าน มีประชาชนได้รับความเดือดร้อน จำนวน ๒๑๐ ราย
		บางยาง			
๒๖ พ.ย.-๖๕	บ้านแพ้ว	คลองตัน	๑๕	-	เกิดอุทกภัยเนื่องจากน้ำทะเลหนุนสูง ในพื้นที่อำเภอบ้านแพ้ว จำนวน ๑ ตำบล ๑ หมู่บ้าน มีประชาชนได้รับความเดือดร้อน จำนวน ๑๕ ครัวเรือน
๒๖ ธ.ค. ๖๕	บ้านแพ้ว	คลองตัน	๕	-	เกิดอุทกภัยเนื่องจากน้ำทะเลหนุนสูง ในพื้นที่อำเภอบ้านแพ้ว จำนวน ๑ ตำบล ๑ หมู่บ้าน มีประชาชนได้รับความเดือดร้อน จำนวน ๕ ครัวเรือน

๑.๒.๑ สถิติการเกิดวาตภัยย้อนหลัง ๓ ปี

ปี พ.ศ.	จำนวน (ครั้ง)	จำนวน (อำเภอ)	ความเสียหาย	
			จำนวน (หมู่บ้าน)	จำนวน (ตำบล)
๒๕๖๓	๗	๓	๗	๗
๒๕๖๔	๑๒	๓	๑๐๙	๓๗
๒๕๖๕	๑๐	๓	๓๐	๒๑

ที่มา : สำนักงานป้องกันและบรรเทาสาธารณภัยจังหวัดสมุทรสาคร ข้อมูล ณ เดือน ธันวาคม พ.ศ. ๒๕๖๕
 /๑.๒.๒ ข้อมูล...

๑.๒.๒ ข้อมูลพื้นที่เสี่ยงที่อาจได้รับผลกระทบจากอุทกภัย



แผนที่พื้นที่เสี่ยงภัย

อำเภอเมืองสมุทรสาคร

- ต.นาโคก
- ต.ภาทลิ่ง
- ต.บ้านบ่อ
- ต.บางโพธิ์
- ต.บางกระเจ้า
- ต.ท่าจีน
- ต.บางหญ้าแพรก
- ต.ท่าทราย
- ต.บ้านเกาะ
- ต.ท่าอิน
- ต.มหาชัย
- ต.ท่าฉลอม
- ต.โคกขาม
- ต.พื้นที่เขื่อนศรีสิงห์

อำเภอบ้านแพ้ว

- ต.อ้อมน้อย
- ต.บางยาง
- ต.อ้อมใหญ่
- ต.ท่าเสา
- ต.ดอนไม้ดี
- ต.ท่าไม้
- ต.คลองมะเดื่อ
- ต.แควน้อย
- ต.สวนหลวง
- ต.หนองนกไข่

อำเภอบ้านแหลม

- ต.หนองสองห้อง
- ต.หนองบัว
- ต.โรงเข้
- ต.เข็กกระบือ
- ต.คลองตัน
- ต.สำโรง
- ต.สำโรง

๒. ภารกิจ

๒.๑ เป้าหมาย

๑) ป้องกันและเตรียมพร้อมในการจัดการสาธารณภัยในพื้นที่อย่างมีระบบระเบียบแบบแผนที่ชัดเจน ลดความสูญเสียของชีวิตและทรัพย์สินของประชาชนจากอุทกภัยและวาตภัยให้ได้

๒) บูรณาการความร่วมมือทุกหน่วยงานด้วยวิธีตอบโต้ฉุกเฉินอย่างทันที่

๒.๒ วัตถุประสงค์

๑) เพื่อเป็นแนวทางในการเตรียมการป้องกันและประสานการปฏิบัติงานระหว่างหน่วยงานต่าง ๆ ที่เกี่ยวข้อง ทั้งหน่วยปฏิบัติการหลักและหน่วยร่วมปฏิบัติการ เพื่อให้สามารถดำเนินการป้องกันและแก้ไขปัญหา การเกิดอุทกภัยได้อย่างรวดเร็วและมีประสิทธิภาพ

๒) เพื่อกำหนดหน้าที่ความรับผิดชอบของหน่วยงานที่เกี่ยวข้องไว้ให้พร้อมต่อการปฏิบัติงานในระยะ ก่อนเกิดภัย ขณะเกิดภัย และภายหลังที่ภัยได้ผ่านพ้นไปแล้ว

๓) เพื่อให้การช่วยเหลือผู้ประสบภัยเป็นไปอย่างรวดเร็วและทันต่อสถานการณ์ ตลอดจนฟื้นฟู ผู้ประสบภัยและพื้นที่ประสบภัยให้กลับสู่สภาวะปกติโดยเร็ว

๓. การปฏิบัติ

๓.๑ แนวความคิดในการปฏิบัติ

๓.๑.๑ เจตนารมณ์/แนวทาง/กลยุทธ์ของจังหวัด

เพื่อให้หน่วยงานระดับจังหวัด อำเภอ องค์การปกครองส่วนท้องถิ่น ตำบล และหมู่บ้าน นำไปปฏิบัติเพื่อให้เกิดผลสัมฤทธิ์ในการป้องกันและแก้ไขปัญหาอุทกภัยและวาตภัย

(๑) ยึดหลักการลดความเสี่ยงจากสาธารณภัย โดยดำเนินการตั้งแต่วางก่อนเกิดภัย ในการป้องกันและลดผลกระทบจากอุทกภัย ทั้งที่ใช้โครงสร้างและไม่ใช้โครงสร้าง พร้อมทั้งดำเนินการ เตรียมความพร้อมของบุคลากร เครื่องมือวัสดุอุปกรณ์ และทรัพยากรทุกด้านที่จะรับมือกับอุทกภัยที่อาจเกิดขึ้น

(๒) ยึดหลักการจัดการในภาวะฉุกเฉิน ตามกฎหมายและแผนว่าด้วยการป้องกันและบรรเทา สาธารณภัย ตลอดจนระเบียบ กฎหมายอื่นที่เกี่ยวข้อง โดยนำระบบการบัญชาการเหตุการณ์มาใช้ในการปฏิบัติการ เผชิญเหตุอุทกภัย เพื่อให้การเผชิญเหตุอุทกภัยเป็นไปอย่างมีประสิทธิภาพ รวดเร็ว และทันต่อเหตุการณ์

(๓) ยึดหลักความเป็นเอกภาพ ให้มีองค์กรปฏิบัติรับผิดชอบการจัดการในภาวะฉุกเฉิน ในแต่ละระดับอย่างชัดเจน ตั้งแต่ระดับท้องถิ่นจนถึงระดับจังหวัด

(๔) ให้ถือว่าการรักษาชีวิตและทรัพย์สินของประชาชนเป็นเรื่องสำคัญเร่งด่วนลำดับแรก ที่ต้องเข้าระงับและให้ความช่วยเหลือโดยเร็ว

๓.๑.๒ ขอบเขตสาธารณภัย

“สาธารณภัย” ตามมาตรา ๔ แห่งพระราชบัญญัติป้องกันและบรรเทาสาธารณภัย พ.ศ. ๒๕๕๐ หมายถึง “อัคคีภัย วาตภัย อุทกภัย ภัยแล้ง โรคระบาดในมนุษย์ โรคระบาดสัตว์ โรคระบาดสัตว์น้ำ การระบาดของ ของศัตรูพืช ตลอดจนภัยอื่น ๆ อันมีผลกระทบต่อสาธารณสุข ไม่ว่าจะเกิดจากธรรมชาติ มีผู้ทำให้เกิดขึ้น อุบัติเหตุ หรือเหตุอื่นใด ซึ่งก่อให้เกิดอันตรายแก่ชีวิต ร่างกายของประชาชน หรือความเสียหายแก่ทรัพย์สินของประชาชน หรือของรัฐ และให้หมายความรวมถึงภัยทางอากาศ และการก่อวินาศกรรมด้วย”

กองอำนวยการป้องกันและบรรเทาสาธารณภัยจังหวัดสมุทรสาคร

“อุทกภัย” เป็นเหตุการณ์ที่เกิดจากฝนตกหนักและฝนตกสะสมเป็นเวลานาน ทำให้เกิดน้ำป่าไหลหลาก น้ำท่วมฉับพลัน น้ำท่วมขัง และน้ำล้นตลิ่ง ประชาชนได้รับความเดือดร้อน สิ่งสาธารณประโยชน์ และทรัพย์สินของประชาชนได้รับความเสียหายโดยมีสาเหตุหลัก ได้แก่ มรสุมตะวันตกเฉียงใต้ที่พัดปกคลุมทะเลอันดามันอ่าวไทย และประเทศไทยจะพัดอยู่ในช่วงกลางเดือนพฤษภาคมถึงกลางเดือนตุลาคม มรสุมตะวันออกเฉียงเหนือที่พัดปกคลุมประเทศไทยและอ่าวไทยในช่วงกลางเดือนตุลาคมถึงกลางเดือนกุมภาพันธ์ ร่องมรสุมที่พาดผ่านบริเวณประเทศไทยในช่วงของแต่ละเดือน หย่อมความกดอากาศต่ำและพายุหมุนเขตร้อน (ดีเปรสชัน ไชนัน และไต้ฝุ่น)

“วาตภัย” เป็นปรากฏการณ์ธรรมชาติที่มีสาเหตุจากลมแรงจนทำให้เกิดความเสียหายแก่อาคารบ้านเรือน สิ่งก่อสร้าง ต้นไม้ เรือกสวนไร่นา ยานพาหนะ และระบบสาธารณูปโภค เช่น ระบบไฟฟ้า ระบบสื่อสาร โทรคมนาคม รวมถึงชีวิตของประชาชน สำหรับประเทศไทย สาเหตุของวาตภัย คือ พายุฝนฟ้าคะนอง พายุฤดูร้อน พายุลมวง และพายุหมุนเขตร้อน (ดีเปรสชัน ไชนัน ไต้ฝุ่น) โดยเฉพาะพายุหมุนเขตร้อนจะส่งผลกระทบต่อพื้นที่ เป็นบริเวณกว้างนับร้อยตารางกิโลเมตร (บริเวณรอบศูนย์กลางของพายุจะเป็นบริเวณที่ได้รับผลกระทบจากวาตภัยมากที่สุด) หากพายุมีกำลังแรงขึ้นเป็นพายุไชนันหรือไต้ฝุ่นจะก่อให้เกิดวาตภัย อุทกภัย และคลื่นพายุซัดฝั่ง (Storm Surge) ซึ่งเป็นอันตรายและสร้างความเสียหาย

๓.๒ การลดความเสี่ยงจากอุทกภัย

๓.๒.๑ แนวทางปฏิบัติการเตรียมความพร้อมรับในการป้องกันและลดผลกระทบ

(๑) ให้ผู้อำนวยการอำเภอ/ท้องถิ่น ทบสวนและปรับปรุงแผนเผชิญเหตุอุทกภัย โดยให้ความสำคัญกับการจัดทำรายละเอียดในประเด็นสำคัญ อาทิ ข้อมูลพื้นที่เสี่ยงอุทกภัยในระดับหมู่บ้าน/ชุมชน รายการเครื่องมือ วัสดุ อุปกรณ์ เครื่องจักรกลสาธารณภัยของหน่วยงานต่าง ๆ การกำหนดจุด/พื้นที่ปลอดภัยประจำหมู่บ้าน/ชุมชน แผนรองรับการอพยพประชาชน และสถานที่จัดตั้งศูนย์พักพิงชั่วคราว การกำหนดบทบาทภารกิจหน่วยงานให้เหมาะสมกับโครงสร้างศูนย์บัญชาการเหตุการณ์จังหวัด ตามระบบบัญชาการเหตุการณ์ ช่องทางการสื่อสาร พื้นที่รับผิดชอบ และกำหนดตัวบุคคลหรือหน่วยงานที่เหมาะสมรับผิดชอบภารกิจให้ชัดเจน พร้อมทั้งกำหนดให้มีการซักซ้อมแนวทางการปฏิบัติตามแผนเผชิญเหตุอุทกภัยร่วมกับหน่วยงานที่เกี่ยวข้อง เพื่อสร้างความเข้าใจถึงกลไกการปฏิบัติงานร่วมกัน เมื่อเกิดสถานการณ์อุทกภัย

(๒) ให้ผู้อำนวยการอำเภอ/ท้องถิ่น แขวงทางหลวงสมุทรสาคร แขวงทางหลวงชนบทสมุทรสาคร แขวงทางหลวงนครปฐม สำนักงานโยธาธิการและผังเมืองจังหวัดสมุทรสาคร และหน่วยงานที่เกี่ยวข้อง ใช้ประโยชน์จากผังภูมิสังคมเพื่อการบริหารจัดการน้ำในหมู่บ้าน/ชุมชน แบบบูรณาการอย่างยั่งยืน (Geo – Social Map) วางแผนการติดตั้งเครื่องจักรกลสาธารณภัยในพื้นที่เสี่ยงอุทกภัยไว้เป็นการล่วงหน้าอย่างเป็นระบบเชื่อมโยงกัน โดยเฉพาะพื้นที่เสี่ยงในเขตชุมชน พื้นที่สำคัญทางเศรษฐกิจ และเส้นทางคมนาคมที่มักเกิดอุทกภัยเป็นประจำ ให้เร่งทำการขุดลอกท่อระบายน้ำ คูคลอง ทำความสะอาดร่องน้ำ สำหรับคู คลอง แหล่งน้ำต่าง ๆ ให้กำจัดวัชพืช ขยะ สิ่งกีดขวางทางน้ำ เพื่อใช้รองรับน้ำฝน รวมถึงน้ำจากท่อระบายน้ำได้อย่างเต็มประสิทธิภาพ พร้อมทั้งให้วางแผนการลำเลียงน้ำที่มีการระบายในช่วงน้ำมาก ไปยังพื้นที่รองรับน้ำต่าง ๆ ที่มีน้ำน้อย อาทิ การเปิดทางน้ำ การสูบน้ำไปยังแหล่งกักเก็บน้ำของหมู่บ้าน/ชุมชน เป็นต้น เพื่อกักเก็บน้ำไว้ใช้กรณีเกิดสถานการณ์ฝนทิ้งช่วง

/(๓) ให้โครงการ...

กองอำนวยการป้องกันและบรรเทาสาธารณภัยจังหวัดสมุทรสาคร

(๓) ให้โครงการชลประทานสมุทรสาคร สำนักงานโยธาธิการและผังเมืองจังหวัดสมุทรสาคร สำนักงานเจ้าท่าภูมิภาคสาขาสมุทรสาคร อำเภอและองค์กรปกครองส่วนท้องถิ่น ทุกแห่ง สํารวจ ตรวจสอบ ความมั่นคงแข็งแรงของเขื่อนป้องกันตลิ่งและประตูระบายน้ำ และปรับปรุงให้เกิดความมั่นคงแข็งแรง ตามหลักวิศวกรรมโดยเฉพาะอ่างเก็บน้ำขนาดเล็กที่อยู่ในความรับผิดชอบขององค์กรปกครองส่วนท้องถิ่น เพื่อรองรับ กรณีฝนตกหนักหรือน้ำไหลเข้า/ผ่านในปริมาณมาก

(๔) ให้ผู้อำนวยการอำเภอ/ท้องถิ่น ประสานการปฏิบัติกับการไฟฟ้าส่วนภูมิภาคในพื้นที่ บูรณาการการปฏิบัติร่วมกับองค์กรปกครองส่วนท้องถิ่นในการเร่งตรวจสอบจุดเสี่ยงอันตรายจากกระแสไฟฟ้ารั่ว รวมทั้งเครื่องวัดหน่วยไฟฟ้าที่ติดตั้งบนเสาไฟฟ้าป้ายโฆษณาขนาดใหญ่ และต้นไม้ใหญ่ที่อยู่ใกล้เสาไฟฟ้า หากประเมินว่าอาจเกิดอันตรายกับประชาชนให้รีบตัดกระแสไฟฟ้าและเร่งรัดแก้ไขปัญหาโดยทันที

๓.๒.๒ แนวทางปฏิบัติในการเตรียมความพร้อมทรัพยากร


ให้ทุกหน่วยงานเตรียมความพร้อมของบุคลากร เครื่องจักรกลสาธารณภัย ให้มีความพร้อม ในการเผชิญเหตุตลอด ๒๔ ชั่วโมง และให้พิจารณาติดตั้งเครื่องสูบน้ำ เจ้าหน้าที่ประจำจุดเสี่ยงเพื่อเฝ้าระวัง และแก้ไขปัญหาตลอดฤดูฝน (ภาคผนวก ง บัญชีเครื่องจักรกล ยานพาหนะ อุปกรณ์ เครื่องมือ เครื่องใช้)


๓.๒.๓ แนวทางปฏิบัติตามกระบวนการแจ้งเตือนภัย


การเฝ้าระวัง และติดตามสถานการณ์


ให้ส่วนอำนวยการของศูนย์บัญชาการเหตุการณ์ป้องกันและแก้ไขปัญหาอุทกภัยและวาตภัย จังหวัดสมุทรสาคร ปี ๒๕๖๖ เฝ้าระวังติดตาม วิเคราะห์ข้อมูลสภาพอากาศ สถานการณ์น้ำ และประเมิน สถานการณ์ที่อาจส่งผลให้เกิดสาธารณภัยในช่วงฤดูฝน เสนอต่อผู้อำนวยการจังหวัด ในการเตรียมการเผชิญเหตุ ได้อย่างเหมาะสมกับสถานการณ์และสภาพพื้นที่ (ภาคผนวก ข คำสั่งกองอำนวยการป้องกันและบรรเทาสาธารณภัย จังหวัดสมุทรสาคร)

ระดับสีของระบบการเตือนภัย มีความหมายของสีในการเตือนภัย ดังนี้

สีแดง  หมายถึง สถานการณ์อยู่ในภาวะอันตรายสูงสุด ให้อาศัยอยู่แต่ใน สถานที่ปลอดภัยและปฏิบัติตามข้อสั่งการ

สีส้ม  หมายถึง สถานการณ์อยู่ในภาวะเสี่ยงอันตรายสูง เจ้าหน้าที่กำลัง ควบคุมสถานการณ์ ให้อพยพไปยังสถานที่ปลอดภัย และปฏิบัติตามแนวทางที่กำหนด

สีเหลือง  หมายถึง สถานการณ์อยู่ในภาวะเสี่ยงอันตราย มีแนวโน้มที่สถานการณ์ จะรุนแรงมากขึ้น ให้จัดเตรียมความพร้อมรับสถานการณ์ และปฏิบัติตามคำแนะนำ

สีน้ำเงิน  หมายถึง สถานการณ์อยู่ในภาวะเฝ้าระวัง ให้ติดตามข้อมูลข่าวสาร อย่างใกล้ชิดทุกๆ ๒๔ ชั่วโมง

สีเขียว  หมายถึง สถานการณ์อยู่ในภาวะปกติ ให้ติดตามข้อมูลข่าวสารเป็นประจำ

ระดับการแจ้งเตือนภัย ได้แก่

(๑) ให้ส่วนอำนวยการของศูนย์บัญชาการเหตุการณ์ป้องกันและแก้ไขปัญหาอุทกภัยและวาตภัยจังหวัดสมุทรสาคร ปี ๒๕๖๖ เฝ้าระวังติดตาม วิเคราะห์ข้อมูลสภาพอากาศ สถานการณ์น้ำและประเมินสถานการณ์ที่อาจส่งผลให้เกิดสาธารณภัยในช่วงฤดูฝน เสนอต่อกองอำนวยการป้องกันและบรรเทาสาธารณภัยจังหวัดสมุทรสาคร เพื่อดำเนินการจัดทำประกาศและโทรสารแจ้งเตือนประชาชนได้อย่างทันท่วงทีเพื่อลดอันตรายและความเสียหาย และให้หน่วยงานที่เกี่ยวข้องในระดับพื้นที่ แจ้งเตือนประชาชน ผ่านระบบเครือข่ายและระบบสื่อสาร และสื่อประชาสัมพันธ์ของทางราชการและเอกชน เช่น สถานีวิทยุกระจายเสียง วิทยุสื่อสาร โทรศัพท์ โทรสาร เว็บไซต์ของส่วนราชการต่าง ๆ เป็นต้น

(๒) การแจ้งเตือนภัยระดับอำเภอ ในเขตพื้นที่อำเภอ ให้ผู้อำนวยการอำเภอจัดตั้งหน่วยเตือนภัยในเขตพื้นที่เพื่อเฝ้าระวังและแจ้งเตือนประชาชน แจ้งเตือนภัยผ่านระบบเครือข่ายและระบบสื่อสาร และสื่อประชาสัมพันธ์ของทางราชการและเอกชน เช่น สถานีวิทยุชุมชน วิทยุสื่อสาร โทรศัพท์ และโทรสาร เป็นต้น และรายงานสถานการณ์ให้จังหวัดทราบทุกระยะเมื่อเกิดภัย

(๓) การแจ้งเตือนภัยระดับตำบล/หมู่บ้าน ในเขตเทศบาลและองค์การบริหารส่วนตำบล ให้ผู้อำนวยการท้องถิ่นในเขตพื้นที่จัดตั้งหน่วยแจ้งเตือนภัยขึ้น เพื่อเฝ้าระวังและแจ้งเตือนประชาชน แจ้งเตือนโดยอาสาสมัครและเครือข่ายเฝ้าระวังและแจ้งเตือนภัยระดับชุมชน โดยใช้ระบบสื่อสารหรือเครื่องมือแจ้งเตือนภัยของชุมชน เช่น เสียงตามสาย วิทยุ หอกระจายข่าว ไซเรนเตือนภัยแบบมือถือ โทรโข่ง นกหวีด หรือสัญญาณเสียงที่กำหนดให้เป็นสัญญาณเตือนภัยประจำหมู่บ้านหรือตำบล และรายงานสถานการณ์ให้อำเภอ/จังหวัด ทราบทุกระยะเมื่อเกิดภัย เพื่อให้ความช่วยเหลือ

กระบวนการแจ้งเตือนภัย ประกอบด้วย

(๑) การเฝ้าระวัง ให้ส่วนอำนวยการของศูนย์บัญชาการเหตุการณ์ป้องกันและแก้ไขปัญหาอุทกภัยและวาตภัยจังหวัดสมุทรสาคร ปี ๒๕๖๖ ดำเนินการติดตามสถานการณ์ ติดตามข้อมูลความเคลื่อนไหวของเหตุการณ์ที่อาจส่งผลให้เกิดอุทกภัย โดยให้มีการเฝ้าระวังติดตามสถานการณ์ตลอด ๒๔ ชั่วโมง ให้ศูนย์ข้อมูลประชาสัมพันธ์ร่วมของศูนย์บัญชาการเหตุการณ์ป้องกันและแก้ไขปัญหาอุทกภัยและวาตภัยจังหวัดสมุทรสาคร ปี ๒๕๖๖ ให้ข้อมูลและข่าวสารที่ถูกต้องและเหมาะสมตลอดจนให้ข้อเสนอแนะการปฏิบัติตนที่ปลอดภัยให้แก่ประชาชน โดยให้มีการประสานกับหน่วยงานที่เกี่ยวข้องในการจัดเตรียม จัดหาอุปกรณ์ และเครื่องมือสื่อสารสำหรับเชื่อมกับระบบสื่อสารให้เพียงพอและสามารถใช้งานได้ตลอดเวลา

(๒) การแจ้งเตือนล่วงหน้า เมื่อมีข้อมูลบ่งชี้ว่ามีแนวโน้มที่จะเกิดอุทกภัยขึ้นในเขตพื้นที่เสี่ยงภัย ให้ส่วนอำนวยการของศูนย์บัญชาการเหตุการณ์ป้องกันและแก้ไขปัญหาอุทกภัยและวาตภัยจังหวัดสมุทรสาคร ปี ๒๕๖๖ จัดให้กองอำนวยการป้องกันและบรรเทาสาธารณภัยจังหวัดสมุทรสาคร แจ้งไปยังส่วนราชการ หน่วยงานต่าง ๆ อำเภอ และองค์กรปกครองส่วนท้องถิ่น ให้ติดตามสถานการณ์ ข้อมูลข่าวสารและความเคลื่อนไหวอย่างต่อเนื่อง และให้หน่วยงานที่ได้รับแจ้งรายงานผลการติดตามข้อมูลข่าวสารให้กองอำนวยการป้องกันและบรรเทาสาธารณภัยจังหวัดสมุทรสาครทราบโดยเร็ว ทั้งนี้ ให้มีการแจ้งเตือนล่วงหน้าก่อนเกิดอุทกภัยไม่ต่ำกว่า ๑๒๐ ชั่วโมง เว้นแต่มีเหตุจำเป็นให้แจ้งเตือนล่วงหน้าโดยเร็วที่สุดเท่าที่จะสามารถทำได้ ทั้งนี้ให้ศูนย์ข้อมูลประชาสัมพันธ์ร่วมของศูนย์บัญชาการเหตุการณ์ป้องกันและแก้ไขปัญหาอุทกภัยและวาตภัยจังหวัดสมุทรสาคร ปี ๒๕๖๖ จัดวางแผนทาง มาตรการ และขั้นตอนการปฏิบัติร่วมกับส่วนอำนวยการซึ่งมีหน้าที่ในการเฝ้าระวังติดตามสถานการณ์ ทำการเผยแพร่ประชาสัมพันธ์แจกจ่ายข้อมูลข่าวสารเพื่อให้การแจ้งเตือนล่วงหน้าลงไปสู่การรับรู้ของประชาชนได้อย่างถูกต้องรวดเร็วและทั่วถึง

/ (๓) การแจ้งเตือน...

(๓) การแจ้งเตือนภัย เมื่อได้รับข้อมูลอันเป็นการยืนยันว่ามีโอกาสเกิดอุทกภัยมากกว่าร้อยละ ๖๐ ให้ส่วนอำนวยการของศูนย์บัญชาการเหตุการณ์ป้องกันและแก้ไขปัญหาอุทกภัยและวาตภัยจังหวัดสมุทรสาคร ปี ๒๕๖๖ ประสานให้กองอำนวยการป้องกันและบรรเทาสาธารณภัยจังหวัดสมุทรสาครแจ้งเตือนภัยไปยังส่วนราชการ หน่วยงานต่าง ๆ อำเภอ และองค์กรปกครองส่วนท้องถิ่น และประชาชนในพื้นที่เสี่ยงภัย ให้เตรียมความพร้อมรับมือกับอุทกภัยที่จะเกิดขึ้น โดยให้มีการแจ้งเตือนภัยไม่ต่ำกว่า ๗๒ ชั่วโมง ก่อนเกิดภัย เว้นแต่มีเหตุจำเป็นให้แจ้งเตือนภัยโดยเร็วที่สุดเท่าที่จะสามารถทำได้ โดยให้หน่วยงานที่ได้รับการแจ้งเตือนภัย รายงานผลการปฏิบัติให้กองอำนวยการป้องกันและบรรเทาสาธารณภัยจังหวัดสมุทรสาครทราบ ภายใน ๑๒ ชั่วโมง นับแต่เวลาที่ได้รับแจ้งเตือนภัย

(๓.๑) คาดการณ์ระยะเวลาและบริเวณพื้นที่ที่จะเกิดสาธารณภัย

(๓.๒) ผลกระทบที่อาจเกิดขึ้นและความยาวนานของภัย (ระยะเวลา)

(๓.๓) แนวทางการปฏิบัติตนของส่วนราชการ หน่วยงาน และประชาชน

(๓.๔) การเตรียมความพร้อมรับมือ เช่น อาหาร น้ำดื่ม และยารักษาโรค เป็นต้น

๓.๒.๔ แนวทางปฏิบัติร่วมกับหน่วยทหารในพื้นที่

ในกรณีที่ที่ตั้งศูนย์บัญชาการเหตุการณ์ป้องกันและแก้ไขปัญหาอุทกภัยและวาตภัยจังหวัดสมุทรสาคร ปี ๒๕๖๖ ไม่สามารถใช้งานได้ ให้ย้ายการจัดตั้งศูนย์บัญชาการเหตุการณ์ป้องกันและแก้ไขปัญหาอุทกภัยและวาตภัย จังหวัดสมุทรสาคร ปี ๒๕๖๖ ไปที่กรมทหารสื่อสารที่ ๑ ค่ายกำแพงเพชรอัครโยธิน หรือสถานที่อื่นที่ผู้อำนวยการจังหวัดเห็นสมควร รวมทั้งกรมทหารสื่อสารที่ ๑ ค่ายกำแพงเพชรอัครโยธิน ได้สนับสนุนกำลังพลเข้าช่วยเหลือประชาชนกรณีเกิดอุทกภัยและวาตภัยทั้ง ๓ อำเภอ

๓.๒.๕ แนวทางปฏิบัติร่วมกับภาคประชาสังคม องค์กรสาธารณกุศล ประชาชนจิตอาสาในพื้นที่

การปฏิบัติการร่วมกับภาคประชาสังคม และองค์กรสาธารณกุศล ให้ศูนย์ประสานการปฏิบัติของศูนย์บัญชาการเหตุการณ์ป้องกันและแก้ไขปัญหาอุทกภัยและวาตภัยจังหวัดสมุทรสาคร ปี ๒๕๖๖ ทำหน้าที่ประสานกับจิตอาสา มูลนิธิ องค์กรการกุศล และภาคประชาสังคม จัดทำขั้นตอนการปฏิบัติงาน รวบรวมรายชื่อองค์กรการกุศลตลอดจนเครื่องมือที่องค์กรการกุศลนำมารายงานต่อผู้บัญชาการเหตุการณ์ จัดแบ่งพื้นที่ให้กับภาคประชาสังคมปฏิบัติงานร่วมกับส่วนปฏิบัติการอย่างเหมาะสม

๓.๒.๖ แนวทางการกำหนดพื้นที่/ศูนย์พักพิงชั่วคราว และการอพยพ

ศูนย์พักพิงชั่วคราว : ให้ทุกอำเภอ และองค์กรปกครองส่วนท้องถิ่น ทุกแห่ง จัดเตรียมศูนย์พักพิงชั่วคราวในพื้นที่ และให้ส่วนอำนวยการของศูนย์บัญชาการเหตุการณ์ป้องกันและแก้ไขปัญหาอุทกภัยและวาตภัยจังหวัดสมุทรสาคร ปี ๒๕๖๖ ประสานอำเภอ องค์กรปกครองส่วนท้องถิ่น หน่วยงานที่เกี่ยวข้อง และจังหวัดใกล้เคียง เพื่อจัดหาศูนย์พักพิงชั่วคราวรองรับในกรณีองค์กรปกครองส่วนท้องถิ่นและอำเภอรายงานว่าไม่สามารถจัดหาศูนย์พักพิงชั่วคราวในพื้นที่ได้ เมื่อเกิดสถานการณ์รุนแรงให้ผู้อำนวยการแต่ละระดับตามพระราชบัญญัติป้องกันและบรรเทาสาธารณภัย พ.ศ. ๒๕๕๐ สั่งอพยพผู้ประสบภัยไปยังศูนย์พักพิงชั่วคราว โดยมอบหมายให้สำนักงานพัฒนาสังคมและความมั่นคงของมนุษย์จังหวัดสมุทรสาคร ประสานอำเภอ องค์กรปกครองส่วนท้องถิ่น ในการบริหารจัดการศูนย์พักพิงชั่วคราว และให้หน่วยงานต่าง ๆ ดำเนินการเพิ่มเติม ดังนี้

(๑) ให้อำเภอและองค์กรปกครองส่วนท้องถิ่น ทุกแห่ง กำหนดจุดอพยพ จุดปลอดภัยที่พักพิงชั่วคราว พร้อมระบุจุดที่ตั้ง จำนวนที่สามารถรองรับคนและยานพาหนะได้ พร้อมชื่อและช่องทางการติดต่อ เพื่อให้ผู้อำนวยการแต่ละระดับใช้เป็นข้อมูลในการพิจารณาสั่งการด้านการอพยพ และให้อำเภอรายงานให้ผู้อำนวยการจังหวัดทราบ

กองอำนวยการป้องกันและบรรเทาสาธารณภัยจังหวัดสมุทรสาคร

(๒) ให้ตำรวจภูธรจังหวัดสมุทรสาคร ประสานขนส่งจังหวัดสมุทรสาคร แขวงทางหลวงสมุทรสาคร แขวงทางหลวงชนบทสมุทรสาคร และองค์กรปกครองส่วนท้องถิ่นตลอดจนหน่วยงานที่เกี่ยวข้องจัดทำเส้นทางอพยพและยานพาหนะที่ใช้ในการอพยพ เพื่อให้ผู้อำนวยการแต่ละระดับใช้เป็นข้อมูลในการพิจารณาสั่งการด้านการอพยพ และให้รายงานข้อมูลข้างต้นให้ผู้อำนวยการจังหวัดทราบ

(๓) ให้สำนักงานปศุสัตว์จังหวัดสมุทรสาคร ประสานอำเภอ และองค์กรปกครองส่วนท้องถิ่นที่เกี่ยวข้อง กำหนดจุดกักกักปศุสัตว์ สถานที่ตั้ง จำนวนที่รองรับได้ และข้อมูลสำคัญอื่น ๆ เพื่อให้ผู้อำนวยการแต่ละระดับใช้เป็นข้อมูลในการพิจารณาสั่งการด้านการอพยพ และให้รายงานข้อมูลข้างต้นให้ผู้อำนวยการจังหวัดทราบ

๓.๓ การจัดการในภาวะฉุกเฉิน

๓.๓.๑ องค์กรปฏิบัติในภาวะฉุกเฉิน

ศูนย์บัญชาการเหตุการณ์จังหวัด

ศูนย์บัญชาการเหตุการณ์ป้องกันและแก้ไขปัญหาอุทกภัยและวาตภัยจังหวัดสมุทรสาคร ปี ๒๕๖๖



เมื่อเกิดหรือคาดว่าจะเกิดสถานการณ์อุทกภัยและวาตภัยในพื้นที่ ให้กองอำนวยการป้องกันและบรรเทาสาธารณภัยจังหวัดสมุทรสาคร จัดตั้งศูนย์บัญชาการเหตุการณ์จังหวัด เพื่อทำหน้าที่เป็นศูนย์กลางในการอำนวยการ ควบคุม กำกับ วิเคราะห์ ประเมิน และประสานการปฏิบัติที่เกี่ยวข้องในการจัดการในภาวะฉุกเฉินอย่างบูรณาการ และให้มีเอกภาพ โดยมีผู้อำนวยการจังหวัดสมุทรสาคร เป็นผู้บัญชาการเหตุการณ์ รับผิดชอบในการอำนวยการ ควบคุม กำกับดูแล สั่งการในเหตุการณ์สาธารณภัยที่เกิดขึ้น และมีองค์ประกอบและโครงสร้างตามแผนผังโครงสร้างในศูนย์บัญชาการเหตุการณ์จังหวัดสมุทรสาคร ดังนี้

๑) ที่ปรึกษาและผู้เชี่ยวชาญ มีหน้าที่ ให้ข้อเสนอแนะ คำแนะนำ ข้อมูลทางวิชาการ การสังเคราะห์แนวโน้มสถานการณ์ และเทคนิคการปฏิบัติที่เกี่ยวข้องกับเหตุการณ์สาธารณภัยที่เกิดขึ้นพร้อมทั้งปฏิบัติหน้าที่อื่นใดตามที่ผู้บัญชาการเหตุการณ์เห็นสมควร

๒) ศูนย์ข้อมูลประชาสัมพันธ์ร่วม มีหน้าที่ ประสานข้อมูลเหตุการณ์กับส่วนต่าง ๆ เพื่อสื่อสารและประชาสัมพันธ์ข้อมูลข่าวสารให้กับประชาชนและสื่อมวลชนรวมทั้งปฏิบัติการทางจิตวิทยามวลชน โดยให้ประชาสัมพันธ์จังหวัดเป็นหน่วยงานหลัก ในการจัดทำขอขอบเขต แผนงาน ภารกิจ และโครงสร้างภายในศูนย์ฯ

๓) ศูนย์ประสานการปฏิบัติ มีหน้าที่ ประสานงานจิตอาสา หน่วยงานภาคเอกชน และภาคประชาสังคม

กองอำนวยการป้องกันและบรรเทาสาธารณภัยจังหวัดสมุทรสาคร

๔) ส่วนปฏิบัติการ มีรองผู้ว่าราชการจังหวัดสมุทรสาคร (กลุ่มภารกิจด้านความมั่นคงและบริหารทรัพยากรธรรมชาติ) เป็นผู้อำนวยการส่วน มีหน้าที่ค้นหาช่วยเหลือผู้ประสบภัย จัดชุดกู้ชีพ/กู้ภัยช่วยเหลือผู้ประสบภัยที่ได้รับบาดเจ็บให้การปฐมพยาบาลเบื้องต้นก่อนและส่งให้แพทย์ดำเนินการรักษา บริการการแพทย์และสาธารณสุข คมนาคม รักษาความสงบเรียบร้อย ประสานทรัพยากร และทางทหาร โดยให้หน่วยงานที่มีหน้าที่ดังกล่าวร่วมกันจัดทำ ขอบเขต แผนงาน ภารกิจ และโครงสร้างภายในของส่วนฯ เพื่อให้การปฏิบัติการสามารถลดอันตรายที่เกิดขึ้นในสถานที่เกิดเหตุ พร้อมทั้งรักษาชีวิตและทรัพย์สิน และควบคุมให้สถานการณ์กลับคืนสู่สภาวะปกติโดยเร็ว

๕) ส่วนอำนวยการ มีรองผู้ว่าราชการจังหวัดสมุทรสาคร (กลุ่มภารกิจด้านความมั่นคงและบริหารทรัพยากรธรรมชาติ) เป็นผู้อำนวยการส่วน มีหน้าที่ติดตามสถานการณ์ วิเคราะห์แนวโน้มสถานการณ์ แจ้งเตือนภัย รวบรวม ประสานข้อมูล และประเมินความต้องการและความจำเป็นในการสนับสนุนทรัพยากร ในภาวะฉุกเฉิน รวมถึง จัดเตรียมเอกสารและวางแผนเผชิญเหตุโดยใช้ข้อมูลที่ได้รับจากส่วนปฏิบัติการเป็นฐานดำเนินการ

๖) ส่วนสนับสนุน มีรองผู้ว่าราชการจังหวัดสมุทรสาคร (กลุ่มภารกิจด้านเศรษฐกิจและสังคม) เป็นผู้อำนวยการส่วน มีหน้าที่ตอบสนองการร้องขอรับการสนับสนุนในทุก ๆ ด้านที่จำเป็น เพื่อให้การจัดการในภาวะฉุกเฉินดำเนินไปอย่างมีประสิทธิภาพและประสิทธิผล ได้แก่ ด้านการสื่อสารโทรคมนาคม เทคโนโลยีสารสนเทศ การพลังงาน การเกษตร ทรัพยากรธรรมชาติและสิ่งแวดล้อม วัฒนธรรม การสาธารณสุขโรค การโยธาธิการ และซ่อมบำรุง การฟื้นฟูเศรษฐกิจ สังคมและชุมชน การร้องขอรับการสนับสนุนในด้านงบประมาณ การเงิน การคลัง และการรับบริจาค

๓.๓.๒ แนวทางปฏิบัติในการบัญชาการเหตุการณ์

ก. การบัญชาการเหตุการณ์ (Incident Command)

แนวทางการปฏิบัติของศูนย์บัญชาการเหตุการณ์จังหวัด ให้สอดคล้องตามแผนการป้องกันและบรรเทาสาธารณภัยแห่งชาติ พ.ศ. ๒๕๖๔ - ๒๕๗๐

(๑) กรณีเกิดสาธารณภัยจากอุทกภัยและวาตภัย สาธารณภัยขนาดเล็ก (ความรุนแรงระดับ ๑)

อำเภอ (ผู้อำนวยการอำเภอ/นายอำเภอ) องค์กรปกครองส่วนท้องถิ่น ได้แก่ อบต./เทศบาล (ผู้อำนวยการท้องถิ่น ได้แก่ นายก อบต./นายกเทศมนตรี) ในพื้นที่จังหวัดสมุทรสาคร สามารถควบคุมสถานการณ์ ระวังภัยได้โดยลำพังตามขีดความสามารถ ไม่ต้องการกำลังสนับสนุนจากภายนอก

(๑.๑) ให้กองอำนวยการป้องกันและบรรเทาสาธารณภัยอำเภอ จัดตั้งศูนย์บัญชาการเหตุการณ์อำเภอ หรือกองอำนวยการป้องกันและบรรเทาสาธารณภัยเทศบาล/องค์การบริหารส่วนตำบลจัดตั้งศูนย์ปฏิบัติการฉุกเฉินระดับท้องถิ่นขึ้นในเขตพื้นที่ เพื่อทำหน้าที่รับผิดชอบในการบริหารจัดการสาธารณภัยที่เกิดขึ้นจนกว่าสถานการณ์จะกลับเข้าสู่สภาวะปกติ รวมทั้งเป็นศูนย์กลางในการระดมสรรพกำลังและทรัพยากรในการบริหารจัดการสาธารณภัยที่เกิดขึ้น อำนวยการ ประสานการปฏิบัติระหว่างหน่วยงานต่าง ๆ ทั้งฝ่ายพลเรือนและฝ่ายทหาร ตลอดจนขององค์กรปกครองส่วนท้องถิ่นและองค์กรสาธารณกุศลในการควบคุมสถานการณ์ในพื้นที่เกิดเหตุ

(๑.๒) จัดระบบการแจ้งเตือน การรายงานข้อมูลข่าวพยากรณ์อากาศ โดยการจัดเวรยามในการติดตามสถานการณ์ทั้งการพยากรณ์อากาศ และการพยากรณ์ระดับน้ำ และการจัดข่ายการสื่อสารเชื่อมโยงอำเภอ องค์กรปกครองส่วนท้องถิ่น หมู่บ้าน หรือชุมชนที่อาจเกิดภัย เพื่อให้การรับส่งข้อมูล ข่าวสารเกี่ยวกับสถานการณ์ให้เป็นไปอย่างถูกต้องและรวดเร็ว

/(๑.๓) ให้ทุกหน่วยงาน...

(๑.๓) ให้ทุกหน่วยงานในศูนย์ปฏิบัติการฉุกเฉินระดับท้องถิ่นในเขตพื้นที่เตรียมพร้อม และกำชับให้เจ้าหน้าที่ที่ได้รับแต่งตั้งให้อยู่เวรยามปฏิบัติหน้าที่โดยเคร่งครัด และจัดเจ้าหน้าที่เฝ้าระวังติดตาม สถานการณ์ข้อมูล การพยากรณ์อากาศจากหน่วยงานต่าง ๆ และมีการประชุมทุกวันโดยนำข้อมูลน้ำมาวิเคราะห์ เพื่อเป็นการแจ้งเตือนให้ประชาชนรับทราบสถานการณ์ที่ถูกต้องและให้ระมัดระวังอันตราย รวมถึงการเตรียมพื้นที่ เส้นทางอพยพ วางแผนเตรียมการในการวางแผนป้องกันแก้ไขปัญหาสาธารณภัย เช่น แผนและขั้นตอน ในการจัดหาวัสดุ อุปกรณ์ เครื่องมือเครื่องใช้ ยานพาหนะ เครื่องหมายสัญญาณ หรือสิ่งอื่นใดในการแจ้งเตือน รวมถึงแผนการประสานงานกับองค์กรสาธารณกุศล

(๑.๔) เมื่อเกิดเหตุการณ์สาธารณภัยขึ้น ให้ศูนย์ปฏิบัติการฉุกเฉินระดับท้องถิ่น ในเขตพื้นที่บูรณาการร่วมกับหน่วยงานต่าง ๆ ปฏิบัติการตามแผนเผชิญเหตุและแผนปฏิบัติการป้องกัน และบรรเทาสาธารณภัยในการป้องกัน แก้ไข และช่วยเหลือผู้ประสบภัยในพื้นที่ร่วมกับพื้นที่ข้างเคียง เมื่อได้รับการร้องขอ หรือพื้นที่สนับสนุนการปฏิบัติซึ่งกันและกัน โดยให้มีการประชุมทุกวัน เพื่อนำข้อมูลน้ำ มาวิเคราะห์ในการป้องกันและแจ้งเตือนประชาชน เพื่อลดความสูญเสียทั้งชีวิตและทรัพย์สินของประชาชน และของรัฐให้น้อยที่สุด และให้เป็นไปในทิศทางเดียวกันอย่างมีประสิทธิภาพ

(๑.๕) รายงานผลการดำเนินการให้กองอำนวยการป้องกันและบรรเทาสาธารณภัยจังหวัด สมุทรสาคร ทราบอย่างต่อเนื่อง เพื่อรายงานกองบัญชาการป้องกันและบรรเทาสาธารณภัยแห่งชาติ กรมป้องกัน และบรรเทาสาธารณภัยจนกว่าสถานการณ์จะยุติ

(๑.๖) หากเกินขีดความสามารถ ให้ร้องขอความช่วยเหลือจากผู้อำนวยการจังหวัด เพื่อเข้าควบคุมสถานการณ์

(๒) กรณีเกิดสาธารณภัยจากอุทกภัยและวาตภัย สาธารณภัยขนาดกลาง (ความรุนแรงระดับ ๒)

เกินขีดความสามารถของอำเภอ (ผู้อำนวยการอำเภอ/นายอำเภอ) องค์กรปกครอง ส่วนท้องถิ่น ได้แก่ เทศบาล/อบต. (ผู้อำนวยการท้องถิ่น ได้แก่ นายกเทศมนตรี/นายก อบต.) ในพื้นที่จังหวัด สมุทรสาคร ไม่สามารถควบคุมสถานการณ์และบริหารจัดการระงับภัยได้โดยลำพัง

(๒.๑) ให้กองอำนวยการป้องกันและบรรเทาสาธารณภัยจังหวัดสมุทรสาคร จัดตั้ง ศูนย์บัญชาการเหตุการณ์ป้องกันและแก้ไขปัญหาคู่ภัยและวาตภัยจังหวัดสมุทรสาคร ปี ๒๕๖๖ เพื่อทำหน้าที่ รับผิดชอบในการบริหารจัดการสาธารณภัยที่เกิดขึ้นจนกว่าสถานการณ์จะกลับเข้าสู่ภาวะปกติ รวมทั้งเป็นศูนย์กลาง ในการระดมสรรพกำลังและทรัพยากรในการบริหารจัดการสาธารณภัยที่เกิดขึ้น อำนาจการ ประสานการปฏิบัติระหว่าง หน่วยงานต่าง ๆ ทั้งฝ่ายพลเรือนและฝ่ายทหาร ตลอดจนองค์กรปกครองส่วนท้องถิ่น และองค์กรสาธารณกุศล โดยมีผู้อำนวยการจังหวัด (ผู้ว่าราชการจังหวัดสมุทรสาคร) เข้าควบคุมสถานการณ์

(๒.๒) เมื่อเกิดเหตุการณ์สาธารณภัยขึ้น ให้ศูนย์บัญชาการเหตุการณ์จังหวัดสมุทรสาคร บูรณาการร่วมกับหน่วยงานต่าง ๆ ปฏิบัติการตามแผนเผชิญเหตุทุกภัยและวาตภัยจังหวัดสมุทรสาคร ปี ๒๕๖๖ ในการป้องกัน แก้ไข และช่วยเหลือผู้ประสบภัยในพื้นที่ร่วมกับพื้นที่ข้างเคียงเมื่อได้รับการร้องขอ หรือพื้นที่ สนับสนุนการปฏิบัติซึ่งกันและกัน โดยให้มีการประชุมทุกวัน เพื่อนำข้อมูลน้ำมาวิเคราะห์ในการป้องกันและแจ้งเตือน ประชาชน เพื่อลดความสูญเสียทั้งชีวิตและทรัพย์สินทั้งของประชาชนและของรัฐให้น้อยที่สุด และให้เป็นไป ในทิศทางเดียวกันอย่างมีประสิทธิภาพ

(๒.๓) ให้รายงานสถานการณ์และผลการดำเนินการให้ผู้บัญชาการป้องกันและบรรเทา สาธารณภัยแห่งชาติ (รัฐมนตรีว่าการกระทรวงมหาดไทย) และนายกรัฐมนตรีตามแบบรายงานเหตุด่วน สาธารณภัยของกรมป้องกันและบรรเทาสาธารณภัย ทราบจนกว่าสถานการณ์จะยุติ

(๓) กรณีเกิดสาธารณภัยจากอุทกภัยและวาตภัย สาธารณภัยขนาดใหญ่ (ความรุนแรง ระดับ ๓) เกิดผลกระทบรุนแรง กว้างขวาง มีพื้นที่เสียหายเป็นบริเวณกว้างเกินขีดความสามารถของจังหวัด (ผู้ว่าราชการจังหวัด/ผู้ว่าราชการจังหวัด) ไม่สามารถควบคุมสถานการณ์ได้ ต้องอาศัยผู้เชี่ยวชาญ/อุปกรณ์พิเศษ/กำลังสนับสนุน ระดมสรรพกำลังทุกภาคส่วนเพื่อตอบโต้เหตุฉุกเฉิน/บรรเทาภัย

(๔) กรณีเกิดสาธารณภัยจากอุทกภัยและวาตภัย สาธารณภัยร้ายแรงอย่างยิ่ง (ความรุนแรง ระดับ ๔)

เกิดผลกระทบร้ายแรงอย่างยิ่ง ระดับวิกฤติการณ์ มีผลกระทบต่อชีวิตและทรัพย์สินความเป็นอยู่และขวัญกำลังใจของประชาชนจำนวนมากอย่างร้ายแรง ผู้อำนวยการกลาง (อธิบดีกรมป้องกันและบรรเทาสาธารณภัย) หรือผู้บัญชาการป้องกันและบรรเทาสาธารณภัยแห่งชาติ (รัฐมนตรีว่าการกระทรวงมหาดไทย) ไม่สามารถควบคุมสถานการณ์/แก้ไขปัญหา/ระงับภัยได้

กรณีการเกิดสาธารณภัยจากอุทกภัยและวาตภัย ความรุนแรงระดับ ๓ - ๔ ให้จังหวัดดำเนินการ ดังนี้

(๑) ให้ศูนย์บัญชาการเหตุการณ์จังหวัดแปรสภาพ เป็นศูนย์บัญชาการเหตุการณ์ส่วนหน้าจังหวัด (ศบค.(ส่วนหน้า) จ.) ของกองบัญชาการป้องกันและบรรเทาสาธารณภัยแห่งชาติ เมื่อมีรายการระดับความรุนแรงของภัยเป็นระดับ ๓ - ๔ มีหน้าที่ปฏิบัติงานตามการบัญชาการจากกองบัญชาการป้องกันและบรรเทาสาธารณภัยแห่งชาติ (บก.ปภ.ช.) เพื่อจัดทำข้อมูล บัญชีทรัพยากร เหตุการณ์ พื้นที่ความเสียหาย และผลการปฏิบัติที่ผ่านมารายงานและประสานขอรับการสนับสนุน และความช่วยเหลือจากกองบัญชาการป้องกันและบรรเทาสาธารณภัยแห่งชาติ (บก.ปภ.ช.)

(๒) ให้ผู้ว่าราชการจังหวัด (ผู้ว่าราชการจังหวัดสมุทรสาคร) ขึ้นกับกองบัญชาการป้องกันและบรรเทาสาธารณภัยแห่งชาติ (บก.ปภ.ช.) โดยมีผู้บัญชาการป้องกันและบรรเทาสาธารณภัยแห่งชาติ (รัฐมนตรีว่าการกระทรวงมหาดไทย) ในฐานะผู้บัญชาการเหตุการณ์อุทกภัยความรุนแรงระดับ ๓ เข้าสั่งการและบัญชาการเหตุการณ์ โดยให้ผู้ว่าราชการจังหวัด (อธิบดีกรมป้องกันและบรรเทาสาธารณภัย) ควบคุม กำกับการปฏิบัติหน้าที่ตามการสั่งการของผู้บัญชาการป้องกันและบรรเทาสาธารณภัยแห่งชาติ

กรณีเหตุการณ์อุทกภัยและวาตภัย ความรุนแรงระดับ ๔ นายกรัฐมนตรีหรือรองนายกรัฐมนตรีที่ได้รับมอบหมาย โดยใช้อำนาจตามมาตรา ๓๑ แห่งพระราชบัญญัติป้องกันและบรรเทาสาธารณภัย พ.ศ. ๒๕๕๐ ในฐานะผู้บัญชาการเหตุการณ์เข้าควบคุมสถานการณ์ มีอำนาจสั่งการและบัญชาการให้ดำเนินการอย่างใดอย่างหนึ่งเพื่อป้องกันและบรรเทาสาธารณภัยรวมตลอดถึงให้ความช่วยเหลือแก่ประชาชนในพื้นที่ที่กำหนดได้ทั่วราชอาณาจักร

(๓) ให้ศูนย์บัญชาการเหตุการณ์ส่วนหน้าจังหวัด รับผิดชอบการดำเนินการป้องกัน แก้ไข และช่วยเหลือผู้ประสบภัยในพื้นที่จังหวัด โดยขึ้นการบังคับบัญชาและสนับสนุนการปฏิบัติการเผชิญเหตุของกองบัญชาการป้องกันและบรรเทาสาธารณภัยแห่งชาติ (บก.ปภ.ช.) และรายงานสถานการณ์และผลการดำเนินงานตามแบบรายงานเหตุด่วนสาธารณภัยของกรมป้องกันและบรรเทาสาธารณภัยทราบจนกว่าสถานการณ์จะยุติ

๓.๓.๓ การเผชิญเหตุอุทกภัย

เมื่อเกิดสถานการณ์อุทกภัยและวาตภัยในพื้นที่ ให้ผู้อำนวยการท้องถิ่นและผู้อำนวยการอำเภอมอบหมายเจ้าหน้าที่ ตลอดจนหน่วยงานที่เกี่ยวข้อง จัดชุดปฏิบัติการเข้าให้ความช่วยเหลือประชาชน เพื่อบรรเทาความเดือดร้อน พร้อมทั้งเร่งประเมินความเสียหายและความต้องการความช่วยเหลือภายในพื้นที่ ประสพภัย วิเคราะห์ความสามารถของผู้ประสพภัยในการตอบโต้สถานการณ์ฉุกเฉินด้วยตนเองและความต้องการช่วยเหลือจากหน่วยงานภายนอก เช่น ความช่วยเหลือด้านอาหาร น้ำดื่ม การรักษาพยาบาล สุขอนามัย และการกำจัดสิ่งปฏิกูล ความช่วยเหลือด้านสุขภาวะ ที่พักพิง อุปกรณ์ยังชีพ เป็นต้น พร้อมทั้งรายงานต่อศูนย์บัญชาการเหตุการณ์จังหวัดโดยด่วน

หากสถานการณ์ส่งผลกระทบต่อเป็นวงกว้าง ให้ผู้อำนวยการจังหวัดมอบหมายให้ส่วนปฏิบัติการของศูนย์บัญชาการเหตุการณ์ป้องกันและแก้ไขปัญหาอุทกภัยและวาตภัยจังหวัดสมุทรสาคร ปี ๒๕๖๖ กำหนดตัวบุคคลหรือหน่วยงานที่เหมาะสม รับผิดชอบภารกิจในแต่ละเขตพื้นที่ที่ประสพภัย พร้อมทั้งกำหนดสายการบังคับบัญชาที่ชัดเจน เพื่อช่วยควบคุม กำกับการปฏิบัติในภารกิจที่สำคัญ พร้อมทั้งประสานการสนับสนุนกำลังพล อุปกรณ์ยานพาหนะจากหน่วยทหารในพื้นที่ เพื่อเร่งให้ความช่วยเหลือประชาชน

หากเกิดสถานการณ์ที่มีผลกระทบรุนแรง และสถานการณ์อาจส่งผลกระทบต่อเมือง ให้ศูนย์ข้อมูลประชาสัมพันธ์ร่วม ประสานข้อมูลกับส่วนอำนวยการ ของศูนย์บัญชาการเหตุการณ์ป้องกันและแก้ไขปัญหาอุทกภัยและวาตภัยจังหวัดสมุทรสาคร ปี ๒๕๖๖ ให้ข้อมูลข่าวสาร ชี้แจงประชาชนให้ทราบถึงความคืบหน้าของสถานการณ์ และข้อควรปฏิบัติต่าง ๆ เพื่อลดความตื่นตระหนกจากการรับข้อมูลข่าวสารผ่านระบบอินเทอร์เน็ต ตลอดจนสื่อสังคมออนไลน์

ให้ศูนย์บัญชาการเหตุการณ์จังหวัดสมุทรสาคร รายงานสถานการณ์อุทกภัยและวาตภัยที่เกิดขึ้นต่อกองอำนวยการป้องกันและบรรเทาสาธารณภัยกลาง (กรมป้องกันและบรรเทาสาธารณภัย) โดยทันที ที่หมายเลข ๐ ๒๒๔๑ ๗๔๕๗ ๖๑ หรือสายด่วนนิรภัย ๑๗๘๔ พร้อมทั้งรายงานตามแบบรายงานเหตุด่วนสาธารณภัย แล้วรายงานสรุปความเสียหายฯ และรายงานสรุปการให้ความช่วยเหลือราษฎรจากอุทกภัยทางโทรสารหมายเลข ๐ ๒๒๔๑ ๗๔๕๐ ๖ หรือทางจดหมายอิเล็กทรอนิกส์ : operation@nirapai.com โดยให้รายงานต่อเนื่องเป็นระยะ ๆ เพื่อใช้เป็นข้อมูลในการประเมินสถานการณ์และการให้การสนับสนุน ตลอดจนให้เสนอความเห็นต่อผู้บัญชาการป้องกันและบรรเทาสาธารณภัยแห่งชาติหรือนายกรัฐมนตรี เพื่อตัดสินใจยกระดับเป็นการจัดการสาธารณภัยขนาดใหญ่หรือการจัดการสาธารณภัยร้ายแรงอย่างยิ่งต่อไป

(๑) การบริหารจัดการน้ำ

เมื่อเกิดฝนตกหนักในพื้นที่ ให้ส่วนปฏิบัติการของศูนย์บัญชาการเหตุการณ์ป้องกันและแก้ไขปัญหาอุทกภัยและวาตภัยจังหวัดสมุทรสาคร ปี ๒๕๖๖ จัดให้อำเภอ องค์กรปกครองส่วนท้องถิ่น ทุกแห่ง และหน่วยงานที่มีอาสาสมัครภาคประชาสังคม และหน่วยงานที่เกี่ยวข้อง มอบหมายฝ่ายปกครอง กำนัน ผู้ใหญ่บ้าน ตลอดจนอาสาสมัคร เฝ้าระวัง และร่วมกันกำจัดสิ่งกีดขวางทางน้ำที่ไหลมาติดตามคอสะพาน ฝ่ายเป็นต้น พร้อมทั้งสั่งใช้เครื่องจักรกลของหน่วยงานฝ่ายพลเรือน ทหาร องค์กรปกครองส่วนท้องถิ่น เพื่อเร่งระบายน้ำและเปิดทางน้ำในพื้นที่ที่มีน้ำท่วมขัง หรือพื้นที่ลุ่มต่ำ เพื่อลดผลกระทบที่อาจเกิดขึ้นกับประชาชน

(๒) การอำนวยความสะดวกด้านการคมนาคมและการจราจร

ในกรณีเส้นทางคมนาคมได้รับผลกระทบจากอุทกภัย หรือได้รับความเสียหาย ให้ส่วนปฏิบัติการของศูนย์บัญชาการเหตุการณ์ป้องกันและแก้ไขปัญหาอุทกภัยและวาตภัยจังหวัดสมุทรสาคร ปี ๒๕๖๖ จัดให้แนวทางหลวงสมุทรสาคร แนวทางหลวงชนบทสมุทรสาคร และองค์กรปกครองส่วนท้องถิ่น เร่งดำเนินการระบายน้ำ และประสานตำรวจภูธรจังหวัดสมุทรสาครจัดเจ้าหน้าที่ เข้าไปอำนวยความสะดวกด้านจราจร ให้แก่ประชาชนที่ใช้สัญจรทางถนน

(๓) ด้านการแพทย์ สาธารณสุข

ให้สำนักงานสาธารณสุขจังหวัดสมุทรสาคร เป็นหน่วยงานหลักทำหน้าที่ประสานกับหน่วยงานที่เกี่ยวข้องดำเนินการ ดังนี้

- จัดเตรียมและจัดหาทรัพยากรทางการแพทย์และสาธารณสุข รวมทั้งประสานการระดม สรรพกำลังด้านการแพทย์และสาธารณสุข

- จัดทำระบบฐานข้อมูลผู้เชี่ยวชาญทางการแพทย์และสาธารณสุข รวมทั้งเครื่องมือทางการแพทย์ในด้านต่าง ๆ ของรัฐและเอกชน เพื่อให้พร้อมต่อการปฏิบัติเมื่อเกิดสาธารณภัย

- การปฏิบัติงานระบบการแพทย์ฉุกเฉิน (Emergency Medical Service : EMS) หน่วยปฏิบัติการกู้ชีพและทีมตอบสนองด้านการแพทย์ ได้แก่ ทีมปฏิบัติการฉุกเฉินทางการแพทย์ในภาวะภัยพิบัติระดับอำเภอ (Mini MERT) ทีมปฏิบัติการฉุกเฉินทางการแพทย์ระดับทุติยภูมิในภาวะภัยพิบัติ (MERT : Medical Emergency Response Team) ทีมสอบสวนโรคเคลื่อนที่เร็ว (SRRT : Surveillance Rapid Response Team) ทีมปฏิบัติการด้านจิตเวช (MCATT : Mental Health Crisis Assessment and Treatment Team) พร้อมออกปฏิบัติงานช่วยเหลือผู้ประสบภัยอย่างมีประสิทธิภาพ พร้อมทั้งจัดระบบเครือข่ายสาธารณสุขให้บริการและสนับสนุนการปฏิบัติงาน โดยร่วมมือกับหน่วยงานที่เกี่ยวข้องเพื่อเตรียมความพร้อมให้สามารถใช้ประโยชน์ได้ทันทีเมื่อเกิดสาธารณภัย

- ให้ความรู้แก่ประชาชนและชุมชนในด้านการรักษาพยาบาลเบื้องต้น การสุขาภิบาล และอนามัยสิ่งแวดล้อมเพื่อให้สามารถช่วยเหลือตนเองและผู้อื่นได้เมื่อประสบภัย

- เผื่อระวัง ควบคุม ติดตามโรคติดต่อพร้อมทั้งจัดให้มีการรักษาพยาบาล การอนามัย การสุขาภิบาล การป้องกันโรคแก่ผู้ประสบภัย

- ฟื้นฟูสภาพจิตใจของผู้ประสบภัยให้กลับมาดำรงชีวิตได้ตามปกติ

(๔) การดูแลรักษาความปลอดภัย

ให้ตำรวจภูธรจังหวัดสมุทรสาคร ประสานหน่วยงานความมั่นคงอื่น จัดให้มีเจ้าหน้าที่พนักงานฝ่ายปกครองหรือตำรวจ สมาชิกกองอาสารักษาดินแดน ชุดรักษาความปลอดภัยหมู่บ้าน และกองกำลังอื่น จัดแบ่งพื้นที่ในการรักษาความปลอดภัยเพื่อรักษาความสงบเรียบร้อย ป้องกันอาชญากรรม และป้องกันภัยความมั่นคงอื่น

(๕) การดูแลรักษาสถานที่สำคัญ

แผนการดูแลรักษาสถานที่สำคัญที่ตั้งอยู่ในพื้นที่เสี่ยงอุทกภัย : ให้ตำรวจภูธรจังหวัดสมุทรสาคร ประสานหน่วยงานด้านความมั่นคงอื่น ทำการจัดให้มีแผนรักษาสถานที่สำคัญ ได้แก่ โรงพยาบาล สิ่งสาธารณูปโภค (ประปาและไฟฟ้า) สถานที่ราชการ และสถานที่สำคัญอื่น แล้วรายงานให้ผู้อำนวยการจังหวัดทราบ

/(๖) การประชาสัมพันธ์...

(๖) การประชาสัมพันธ์ในภาวะฉุกเฉิน

ให้ศูนย์ข้อมูลประชาสัมพันธ์ร่วม ประสานข้อมูลกับส่วนอำนวยการ ของศูนย์บัญชาการ เหตุการณ์ป้องกันและแก้ไขปัญหาอุทกภัยและวาตภัย จังหวัดสมุทรสาคร ปี ๒๕๖๖ เพื่อจัดให้มีแผน การประชาสัมพันธ์ข้อมูลในภาวะฉุกเฉิน โดยมีวัตถุประสงค์เพื่อให้ประชาชนรับทราบนโยบายและการดำเนินการ ของภาครัฐ การดำเนินการของจังหวัดอย่างต่อเนื่อง พร้อมทั้ง จัดให้มีแผนการปฏิบัติการข่าวสาร (Information Operation) เพื่อป้องกันการเผยแพร่ข่าวสารในทางลบ ประชาสัมพันธ์ช่องทางขอรับความช่วยเหลือบรรเทา ทุกข์จากภาครัฐและองค์กรปกครองส่วนท้องถิ่น และให้ออกแบบเพิ่มช่องทางการประชาสัมพันธ์ในสื่อสังคม ออนไลน์ แล้วรายงานแผนให้ผู้อำนวยการจังหวัดทราบ

๓.๓.๔ การบรรเทาทุกข์

ให้ผู้อำนวยการในเขตพื้นที่รับผิดชอบ สำรวจ ประเมินความเสียหาย และความต้องการ เบื้องต้น โดยจัดทำบัญชีรายชื่อผู้ประสบภัย และทรัพย์สินที่เสียหายไว้เป็นหลักฐาน พร้อมทั้งออกหนังสือรับรอง ให้ผู้ประสบภัยไว้เป็นหลักฐานในการรับการสงเคราะห์และฟื้นฟู การประกาศพื้นที่ประสบสาธารณภัย ตามพระราชบัญญัติป้องกันและบรรเทาสาธารณภัย พ.ศ. ๒๕๕๐ มาตรา ๓๐ เพื่อรับรองการเกิดสาธารณภัย ให้กับผู้ประสบภัยไว้เป็นหลักฐานในการรับการสงเคราะห์และฟื้นฟู ตามแผนการป้องกันและบรรเทาสาธารณภัย แห่งชาติ พ.ศ. ๒๕๖๔ - ๒๕๗๐ (หน้า ๘๘) เพื่อให้ส่วนราชการหน่วยงานองค์กรปกครองส่วนท้องถิ่น ภาคเอกชน สามารถให้ความช่วยเหลือผู้ประสบภัยได้ตามระเบียบ กฎหมายที่เกี่ยวข้อง

ก. กรณีบ้านเรือนประชาชนได้รับความเสียหาย ให้ฝ่ายปฏิบัติการของศูนย์บัญชาการ เหตุการณ์ป้องกันและแก้ไขปัญหาอุทกภัยและวาตภัยจังหวัดสมุทรสาคร ปี ๒๕๖๖ จัดให้อำเภอและองค์กร ปกครองส่วนท้องถิ่นบูรณาการทุกหน่วยงานจัดทีมช่างในพื้นที่ที่เป็นทีมประชารัฐ ทั้งหน่วยทหาร ตำรวจ วิทยาลัย อาชีวศึกษา และสำนักงานส่งเสริมการศึกษานอกระบบและการศึกษาตามอัธยาศัย (กศน.) และประชาชนจิตอาสา เพื่อเร่งซ่อมแซมบ้านเรือนของประชาชนโดยปฏิบัติตามระเบียบ กฎหมายที่เกี่ยวข้อง

ข. การแจกจ่ายถุงยังชีพ ให้จังหวัด/อำเภอ เป็นศูนย์กลางในการให้ความช่วยเหลือ ผู้ประสบภัย และแจกจ่ายถุงยังชีพให้สอดคล้องกับพื้นที่ จำนวนผู้ประสบภัย เพื่อแจกจ่ายเป็นไปอย่างทั่วถึง และเป็นธรรม ไม่เกิดความซ้ำซ้อน

ค. ในกรณีที่อยู่อาศัยของประชาชนได้รับความเสียหายจากภัยพิบัติ นอกจากจะให้ความช่วยเหลือ โดยจ่ายเงินตามระเบียบกระทรวงมหาดไทยว่าด้วยค่าใช้จ่ายเพื่อช่วยเหลือประชาชน ตามอำนาจหน้าที่ขององค์กร ปกครองส่วนท้องถิ่น ระเบียบกระทรวงการคลังว่าด้วยเงินอุดหนุนราชการเพื่อช่วยเหลือผู้ประสบภัยพิบัติกรณี ฉุกเฉิน มูลนิธิราชประชานุเคราะห์ หรือระเบียบกฎหมายอื่น เพื่อเป็นค่าวัสดุก่อสร้างหรือซ่อมแซมที่อยู่อาศัย ให้แก่ผู้ประสบภัยพิบัติ ให้จัดหาที่พักอาศัยชั่วคราว ให้ความช่วยเหลือแก่ผู้ประสบภัยด้านสุขภาพอนามัย และจิตใจ ฟื้นฟูคุณภาพชีวิต ฟื้นฟูอาชีพของผู้ประสบภัย เพื่อให้สามารถดำรงชีวิตและประกอบอาชีพได้อย่างปกติ ตลอดจนสนับสนุนในเรื่องการประกอบเลี้ยงในศูนย์พักพิงชั่วคราวที่กำหนด เพื่อให้พ้นจากความทุกข์ยาก และสามารถดำรงชีวิตได้ตามปกติโดยเร็ว

๓.๓.๕ การฟื้นฟูกลับสู่สภาวะปกติ

ให้ดำเนินการตามแนวทางในบทที่ ๖ ของแผนการป้องกันและบรรเทาสาธารณภัยจังหวัด สมุทรสาคร พ.ศ. ๒๕๖๔ - ๒๕๗๐

๔. การสนับสนุน

๔.๑ งบประมาณ

๔.๑.๑ งบประมาณรายจ่ายประจำปี ได้แก่

(๑) องค์กรปกครองส่วนท้องถิ่น ตั้งงบประมาณในการป้องกันและบรรเทาสาธารณภัย ในเขตท้องถิ่นของตนตามกรอบแนวทางตามกฎหมายที่เกี่ยวข้อง

(๑.๑) ตั้งงบประมาณรายจ่ายประจำปีในการป้องกันและบรรเทาสาธารณภัยในเขตพื้นที่ของตนเพื่อใช้ดำเนินการตั้งแต่ระยะก่อนเกิด ณะเกิด และหลังเกิดสาธารณภัย โดยเฉพาะงบประมาณ เพื่อให้ความช่วยเหลือและบรรเทาความเดือดร้อนที่เกิดขึ้นเฉพาะหน้าและระยะยาว เช่น การอพยพ การจัดตั้ง ศูนย์พักพิงชั่วคราว การสงเคราะห์ช่วยเหลือผู้ประสบภัย การสาธารณสุข การสื่อสาร การรักษาความสงบเรียบร้อย และการสาธารณสุขโรค เป็นต้น

(๑.๒) สนับสนุนงบประมาณเพื่อการป้องกันและบรรเทาสาธารณภัยในพื้นที่ของตน ให้เป็นไปตามแผนการป้องกันและบรรเทาสาธารณภัยจังหวัดสมุทรสาคร ที่กำหนดให้มีแผนและขั้นตอนของ องค์กรปกครองส่วนท้องถิ่นในการจัดหาวัสดุอุปกรณ์ เครื่องมือเครื่องใช้ และยานพาหนะ พร้อมทั้งจัดให้มี เครื่องหมายสัญญาณหรือสิ่งอื่นใดในการแจ้งให้ประชาชนได้ทราบถึงการเกิดหรือคาดว่าจะเกิดสาธารณภัย

(๒) จังหวัดและกลุ่มจังหวัด

จังหวัดตั้งงบประมาณสำหรับการป้องกันและบรรเทาสาธารณภัยจากสำนักงบประมาณ ตามพระราชกฤษฎีกาว่าด้วยการบริหารงานจังหวัดและกลุ่มจังหวัดแบบบูรณาการ พ.ศ. ๒๕๕๑ โดยการบรรจุ แผนงาน/โครงการด้านการป้องกันและบรรเทาสาธารณภัยในแผนพัฒนาจังหวัด แผนพัฒนากลุ่มจังหวัด แผนปฏิบัติราชการประจำปีของจังหวัด แผนปฏิบัติราชการประจำปีของกลุ่มจังหวัด และคำของบประมาณ ของจังหวัดและกลุ่มจังหวัด เพื่อให้จังหวัดและกลุ่มจังหวัดได้มีส่วนร่วมรับผิดชอบในการป้องกันและบรรเทา สาธารณภัยในเขตพื้นที่รับผิดชอบ

(๓) ส่วนราชการ

หน่วยงานระดับจังหวัด ระดับอำเภอ และระดับท้องถิ่น ตั้งงบประมาณรายจ่าย ประจำปี เพื่อดำเนินการป้องกันและบรรเทาสาธารณภัยตามภารกิจของหน่วยงานที่ดำเนินการรองรับยุทธศาสตร์ ตามที่กำหนดไว้ในแผนการป้องกันและบรรเทาสาธารณภัยจังหวัดสมุทรสาคร

๔.๑.๒ งบอื่น ๆ ได้แก่

(๑) งบกลาง

(๑.๑) องค์กรปกครองส่วนท้องถิ่น

๑) ก่อนเกิดภัย : องค์กรปกครองส่วนท้องถิ่นตั้งงบกลาง ประเภทเงินสำรองจ่าย ให้เพียงพอต่อการเผชิญเหตุสาธารณภัยที่อาจจะเกิดขึ้น

๒) ณะเกิดภัย : องค์กรปกครองส่วนท้องถิ่นนำเงินงบประมาณที่เตรียมไว้ไปใช้ จ่ายเพื่อบรรเทา/ช่วยเหลือความเดือดร้อนของประชาชนที่ประสบสาธารณภัยเป็นลำดับแรก ซึ่งหากงบประมาณ ไม่เพียงพอ ให้โอนเงินงบประมาณเหลือจ่าย หรืองบประมาณในแผนงาน/โครงการอื่นที่ยังไม่มีความจำเป็นเร่งด่วน ที่ต้องใช้จ่ายไปตั้งเป็นงบประมาณสำหรับจ่ายเพิ่มเติมได้ตามระเบียบกระทรวงมหาดไทย ว่าด้วยวิธีการ งบประมาณขององค์กรปกครองส่วนท้องถิ่น พ.ศ. ๒๕๖๓ และที่แก้ไขเพิ่มเติมถึงปัจจุบัน

/(๑.๒) รัฐบาล...

(๑.๒) รัฐบาล

กรณีส่วนราชการหรือรัฐวิสาหกิจใดมีความจำเป็นต้องใช้จ่ายงบประมาณ นอกเหนือจากที่ได้รับการจัดสรรหรือได้รับการจัดสรรงบประมาณแล้วไม่เพียงพอที่จะดำเนินการและมีความ จำเป็นเร่งด่วน ให้ส่วนราชการฯ ขอใช้เงินงบกลาง รายการเงินสำรองจ่าย เพื่อกรณีฉุกเฉินหรือจำเป็น โดยพิจารณาเฉพาะกรณีที่มีความจำเป็นและเร่งด่วนที่จะต้องรีบดำเนินการ เพื่อมิให้เกิดความเสียหาย แก่ทางราชการ ทั้งนี้ต้องนำเสนอคณะรัฐมนตรีเพื่อพิจารณาอนุมัติ

๔.๑.๓ งบประมาณจากเงินอุดหนุนราชการตามระเบียบกระทรวงการคลังฯ

เมื่อเกิดภัยพิบัติกรณีฉุกเฉินขึ้นในพื้นที่จังหวัดสมุทรสาคร เป็นอำนาจของผู้ว่าราชการ จังหวัดร่วมกับคณะกรรมการให้ความช่วยเหลือผู้ประสบภัยพิบัติจังหวัด (ก.ช.ภ.จ.) ดำเนินการประกาศเขต การให้ความช่วยเหลือผู้ประสบภัยพิบัติกรณีฉุกเฉิน ตามระเบียบกระทรวงการคลังว่าด้วยเงินอุดหนุนราชการ เพื่อช่วยเหลือผู้ประสบภัยพิบัติกรณีฉุกเฉิน และหลักเกณฑ์วิธีการที่เกี่ยวข้อง โดยมีวัตถุประสงค์เพื่อดำเนินการ ช่วยเหลือโดยเร่งด่วนตามจำเป็นและเหมาะสม โดยมีมุ่งหมายที่จะบรรเทาความเดือดร้อนเฉพาะหน้าของผู้ประสบ ภัยพิบัติ แต่ไม่ได้มุ่งหมายที่จะชดใช้ความเสียหายแก่ผู้ใด โดยมีแนวทางการใช้จ่ายเงินอุดหนุนราชการตามระเบียบ กระทรวงการคลังว่าด้วยเงินอุดหนุนราชการเพื่อช่วยเหลือผู้ประสบภัยพิบัติกรณีฉุกเฉิน พ.ศ. ๒๕๕๖ ดังนี้

(๑) เมื่อคาดว่าจะเกิดภัยพิบัติกรณีฉุกเฉินขึ้นในเวลาอันใกล้และจำเป็นต้องรีบ ดำเนินการโดยฉับพลัน ให้สำนักงานป้องกันและบรรเทาสาธารณภัยจังหวัดสมุทรสาคร โดยผู้ว่าราชการจังหวัด เป็นผู้มีอำนาจอนุมัติใช้จ่ายเงินอุดหนุนราชการในเชิงป้องกันหรือยับยั้งภัยพิบัติกรณีฉุกเฉินนั้นได้ โดยไม่ต้อง ประกาศเขตการให้ความช่วยเหลือผู้ประสบภัยพิบัติกรณีฉุกเฉินภายในวงเงินไม่เกิน ๑๐,๐๐๐,๐๐๐ บาท

เมื่อประกาศเขตการให้ความช่วยเหลือผู้ประสบภัยพิบัติกรณีฉุกเฉินและต้องช่วยเหลือ ผู้ประสบภัยพิบัติกรณีฉุกเฉินและดำเนินการให้ความช่วยเหลือหรือสนับสนุนการให้ความช่วยเหลือผู้ประสบภัย พิบัติให้ใช้วงเงินอุดหนุนราชการตามระเบียบที่กำหนดให้สำนักงานป้องกันและบรรเทาสาธารณภัยจังหวัด แห่งละ ๒๐,๐๐๐,๐๐๐ บาท

(๒) การใช้จ่ายเงินอุดหนุนราชการเพื่อช่วยเหลือผู้ประสบภัยพิบัติกรณีฉุกเฉินตามระเบียบนี้ ต้องเป็นค่าใช้จ่ายที่จำเป็นในการดำรงชีพและความเป็นอยู่ของประชาชน หรือเป็นการซ่อมแซมให้คืนสู่สภาพเดิม อันเป็นการบรรเทาความเดือดร้อนเฉพาะหน้า โดยไม่สามารถใช้จ่ายเงินอุดหนุนราชการเพื่อสร้างสิ่งก่อสร้างหรือ สาธารณูปโภคที่ถาวรหรือก่อสร้างใหม่ได้

๔.๒ การสนับสนุนสิ่งของ เงินบริจาค มูลนิธิราชประชานุเคราะห์ สภากาชาด ภาคเอกชน และภาคประชาชน

การสนับสนุนสิ่งของ เงินบริจาค มูลนิธิราชประชานุเคราะห์ กาชาด ภาคเอกชน และภาคประชาชน ให้ส่วนสนับสนุนของศูนย์บัญชาการเหตุการณ์ป้องกันและแก้ไขปัญหาอุทกภัยและวาตภัยจังหวัดสมุทรสาคร ปี ๒๕๖๖ ดำเนินการรับบริจาคเงิน สิ่งของ เพื่อให้ความช่วยเหลือผู้ประสบภัย ประสานงานให้มีการควบคุม และตรวจสอบยอดเงิน ธุรกรรมทางการเงินของเงินบริจาคในบัญชีธนาคาร ที่หน่วยงานองค์กรหรือบุคคล เปิดบัญชีไว้ ตลอดจนแจ้งช่องทางที่ประชาชนจะบริจาคทรัพย์สินหรือสิ่งของได้ และให้มีระบบควบคุมการรับ และใช้จ่ายเงินบริจาคเพื่อให้เป็นไปตามระเบียบที่เกี่ยวข้อง ดังนี้

(๑) ระเบียบสำนักนายกรัฐมนตรีว่าด้วยการรับบริจาคและการให้ความช่วยเหลือผู้ประสบสาธารณภัย พ.ศ. ๒๕๔๒ และที่แก้ไขเพิ่มเติม

(๒) ระเบียบสำนักนายกรัฐมนตรีว่าด้วยการเรียไรของหน่วยงานรัฐ พ.ศ. ๒๕๔๔

(๓) ระเบียบกระทรวงการคลังว่าด้วยการรับเงินหรือทรัพย์สินที่มีผู้บริจาคให้ทางราชการ พ.ศ. ๒๕๒๖

(๔) ระเบียบกรมพัฒนาสังคมและสวัสดิการว่าด้วยการรับบริจาคสิ่งของเหลือใช้ของศูนย์รับบริจาคเพื่อการสงเคราะห์ผู้เดือดร้อน พ.ศ. ๒๕๔๗

กรณีบุคคล หน่วยงาน หรือองค์กรใดจัดตั้งศูนย์รับบริจาคเพื่อช่วยเหลือผู้ประสบสาธารณภัย โดยที่บุคคล หน่วยงาน หรือองค์กรนั้นไม่ได้รับมอบภารกิจใด ๆ จากกองอำนวยการป้องกันและบรรเทาสาธารณภัย จังหวัดสมุทรสาคร อำเภอ และท้องถิ่น ให้รับผิดชอบค่าใช้จ่ายในการขนย้ายและส่งมอบสิ่งของบริจาคเอง

๔.๓ การสื่อสาร โทคมนามคม และการติดต่อประสานงาน

จัดให้มีการสื่อสารในภาวะฉุกเฉินโดยใช้การสื่อสารทางโทรศัพท์ โทรสาร แอปพลิเคชันไลน์ และวิทยุสื่อสารเป็นหลัก ดังนี้

๔.๓.๑ โทรศัพท์/โทรสาร

(๑) ศูนย์บัญชาการเหตุการณ์ป้องกันและแก้ไขปัญหาอุทกภัยและวาตภัยจังหวัดสมุทรสาคร ปี ๒๕๖๖ โทร./โทรสาร ๐๓๔ ๔๒๖๔๒๔

(๒) กรมทหารสื่อสารที่ ๑ ค่ายกำแพงเพชรอัครโยธิน โทร./โทรสาร ๐ ๒๒๔๗ ๖๗๐๕

๔.๓.๒ แอปพลิเคชันกลุ่มไลน์ “หน ส่วนราชการ สาคร” และกลุ่มไลน์ “อุทกภัย วาตภัย”

๔.๓.๓ วิทยุสื่อสาร

(๑) ความถี่หลัก ๑๖๑.๒๐๐ สำนักงานป้องกันและบรรเทาสาธารณภัยจังหวัดสมุทรสาคร

(๒) ความถี่รอง ๑๖๒.๑๒๕ ที่ทำการปกครองจังหวัดสมุทรสาคร

(๓) ความถี่สำรอง ๑๕๙.๙๒๕ กรมทหารสื่อสารที่ ๑ ค่ายกำแพงเพชรอัครโยธิน

๔.๓.๔ สถานีวิทยุ สถานีวิทยุชุมชน สถานีโทรทัศน์เคเบิลทีวีท้องถิ่น หอกระจายข่าว เสียงตามสาย สื่อสังคมออนไลน์ และการประชาสัมพันธ์ช่องทางอื่น

๕. การปฏิบัติอื่น ๆ

๕.๑ ให้ทุกอำเภอ ตั้งศูนย์บัญชาการเหตุการณ์ป้องกันและแก้ไขปัญหาอุทกภัยและวาตภัยอำเภอ ปี ๒๕๖๖ และให้องค์กรปกครองส่วนท้องถิ่นทุกแห่ง ตั้งศูนย์ปฏิบัติการฉุกเฉินป้องกันและแก้ไขปัญหาอุทกภัยและวาตภัย ปี ๒๕๖๖ ในระดับองค์กรปกครองส่วนท้องถิ่น เพื่อให้เกิดระบบบัญชาการเหตุการณ์ และใช้เป็นศูนย์ควบคุม สั่งการ และอำนวยความสะดวก สำหรับการระดมสรรพกำลังและประสานการปฏิบัติระหว่างหน่วยงานต่าง ๆ ทั้งฝ่ายพลเรือน ฝ่ายทหาร องค์กรปกครองส่วนท้องถิ่น องค์กรสาธารณกุศล ตลอดจนภาคีเครือข่ายด้านการป้องกันและบรรเทาสาธารณภัย

๕.๒ ให้อำเภอและองค์กรปกครองส่วนท้องถิ่น แต่ละแห่ง จัดให้มีแผนเผชิญเหตุอุทกภัยและวาตภัย ปี ๒๕๖๖ ในระดับพื้นที่ของตนให้สอดคล้องกับแผนเผชิญเหตุอุทกภัยและวาตภัยจังหวัดสมุทรสาคร ปี ๒๕๖๖ และให้สอดคล้องกับสถานการณ์ปัจจุบัน โดยนำบทเรียนจากการปฏิบัติงาน ปัญหาอุปสรรคจากครั้งที่ผ่านมาใช้เป็นข้อมูลในการปรับปรุงแผนเผชิญเหตุ

๕.๓ ให้ทุกหน่วยงาน ถือนปฏิบัติตามหนังสือกองอำนวยการป้องกันและบรรเทาสาธารณภัยจังหวัดสมุทรสาคร ด่วนที่สุด ที่ สค (กปรกจ) ๐๐๒๑/ว ๑๘๙๙ ลงวันที่ ๑๖ มิถุนายน ๒๕๖๖ เรื่อง การเตรียมความพร้อมป้องกันและแก้ไขปัญหาอุทกภัยและวาตภัยจังหวัดสมุทรสาคร ปี ๒๕๖๖

กองอำนวยการป้องกันและบรรเทาสาธารณภัยจังหวัดสมุทรสาคร

๖. ภาคผนวก

๖.๑ ข้อมูลพื้นที่เสี่ยงอุทกภัย	ภาคผนวก ก
๖.๒ พื้นที่ที่คาดว่าจะได้รับผลกระทบจากอุทกภัย หรือน้ำล้นตลิ่ง ด้านการเกษตร	ภาคผนวก ข
๖.๓ ข้อมูลทางน้ำในความรับผิดชอบของชลประทานและอาคารชลประทาน ในพื้นที่จังหวัดสมุทรสาคร และข้อมูลประตูระบายน้ำในความรับผิดชอบ ขององค์กรปกครองส่วนท้องถิ่น	ภาคผนวก ค
๖.๔ บัญชีเครื่องจักรกล ยานพาหนะ อุปกรณ์ เครื่องมือ เครื่องใช้	ภาคผนวก ง
๖.๕ ข้อมูลศูนย์พักพิงชั่วคราว (กรณีอุทกภัย)	ภาคผนวก จ
๖.๖ ข้อมูลสถานที่อยู่พวยพสัตว์เพื่อช่วยเหลือผู้ประสบภัยธรรมชาติ	ภาคผนวก ฉ
๖.๗ คำสั่งกองอำนวยการป้องกันและบรรเทาสาธารณภัยจังหวัดสมุทรสาคร	ภาคผนวก ช
๖.๘ ทำเนียบหน่วยงาน/หมายเลขโทรศัพท์ของส่วนราชการ	ภาคผนวก ซ
๖.๙ ผังการสื่อสาร	ภาคผนวก ฅ

ลงชื่อ ร้อยตำรวจตรี  ผู้เสนอแผน
(สัณฐิติ ธรรมใจ)

หัวหน้าสำนักงานป้องกันและบรรเทาสาธารณภัยจังหวัดสมุทรสาคร
กรรมการและเลขานุการกองอำนวยการจังหวัด

ลงชื่อ  ผู้เห็นชอบแผน
(นายสุรศักดิ์ ผลยังส่ง)

รองผู้ว่าราชการจังหวัดสมุทรสาคร
รองผู้อำนวยการจังหวัด

อนุมัติ แผนเผชิญเหตุอุทกภัยและวาตภัยจังหวัดสมุทรสาคร ปี ๒๕๖๖

ลงชื่อ  ผู้อนุมัติแผน
(นายณรงค์ รักษ์ร้อย)

ผู้ว่าราชการจังหวัดสมุทรสาคร
ผู้อำนวยการจังหวัด

ภาคผนวก ก
ข้อมูลพื้นที่เสี่ยงอุทกภัย

ข้อมูลพื้นที่เสี่ยงอุทกภัยในพื้นที่จังหวัดสมุทรสาคร (ข้อมูล ณ วันที่ ๓๐ มีนาคม ๒๕๖๖)

อำเภอเมืองสมุทรสาคร	น้ำท่วมขัง	น้ำล้นตลิ่ง	อำเภอกระทุ่มแบน	น้ำท่วมขัง	น้ำล้นตลิ่ง	อำเภอบ้านแพ้ว	น้ำท่วมขัง	น้ำล้นตลิ่ง
เทศบาลนครสมุทรสาคร	๑๖ ชุมชน	-	เทศบาลนครอ้อมน้อย	๒ ชุมชน	๒ ชุมชน	เทศบาลตำบลบ้านแพ้ว		๓.๑.๖ (บ้านแพ้ว)
เทศบาลตำบลบางปลา	-	๒ ชุมชน	เทศบาลเมืองกระทุ่มแบน	๓ ชุมชน	๓ ชุมชน			๓.๑.๒ (หลักสี่สาม)
เทศบาลตำบลบึงเจ็ด	๓.๑-๙	-	เทศบาลเมืองคลองมะเดื่อ	๓.๑-๘,๑๐-๑๑	๓.๑-๑๑	เทศบาลตำบลเกษตรพัฒนา		๓.๑-๕
เทศบาลตำบลท่าจีน	-	-	เทศบาลตำบลสวนหลวง	๓.๑-๑๓	๓.๑, ๓-๗, ๙, ๑๐, ๑๒, ๑๔			๓.๑-๑๒ (ยกกระบือ)
เทศบาลตำบลบางหญ้าแพรก	-	๑, ๒, ๔-๖	เทศบาลตำบลดอนไก่ดี		๓.๑-๖	เทศบาลตำบลหลักห้า		๓.๑-๙ (หนองบัว)
องค์การบริหารส่วนตำบลท่าทราย	-	๓.๓-๕	เทศบาลตำบลแค		๓.๑-๖			๓.๑-๑๐ (โรงซัง)
องค์การบริหารส่วนตำบลพันท้ายนรสิงห์	๓.๒, ๕-๖	๓.๓, ๔, ๘	เทศบาลตำบลนครไชย		๓.๑-๕			๓.๑-๑๐ (หนองคลองห่อ)
องค์การบริหารส่วนตำบลโคก	๓.๔-๕	-	องค์การบริหารส่วนตำบลหนองไข่		๓.๑-๘	องค์การบริหารส่วนตำบลคลองตัน	-	๓.๑-๕
องค์การบริหารส่วนตำบลกาทรง	-	๓.๗	องค์การบริหารส่วนตำบลท่าไม้		๓.๑-๓, ๗-๑๒	องค์การบริหารส่วนตำบลสอง	-	-
องค์การบริหารส่วนตำบลบ้านเกาะ	-	๓.๑-๕, ๖	องค์การบริหารส่วนตำบลบางยาง		๓.๑-๑๓	องค์การบริหารส่วนตำบลเจ็ดริ้ว	๓.๑-๕	-
องค์การบริหารส่วนตำบลบ้านบ่อ	-	๓.๑-๙	องค์การบริหารส่วนตำบลท่าเสา		๓.๑-๘	องค์การบริหารส่วนตำบลสาม	-	๑.๑, ๒, ๔, ๕
องค์การบริหารส่วนตำบลออกกระบือ	-	-				องค์การบริหารส่วนตำบลอัมพ		๓.๑-๒, ๗
องค์การบริหารส่วนตำบลโคกขาม	๓.๔, ๖	-				องค์การบริหารส่วนตำบลหลักสาม	-	๓.๑-๑๓
องค์การบริหารส่วนตำบลชัยมงคล	-	-				องค์การบริหารส่วนตำบลบ้านแพ้ว		๓.๑-๑๐
องค์การบริหารส่วนตำบลบึงกระเจ้า	-	-						
องค์การบริหารส่วนตำบลบางไม้เหนือ	-	๓.๑-๗, ๙						
องค์การบริหารส่วนตำบลบางน้ำจืด	๓.๑, ๖	๓.๑-๑๐						

สรุป มีพื้นที่เสี่ยงน้ำท่วมขังและน้ำล้นตลิ่งในจังหวัดสมุทรสาคร รวม ๓ อำเภอ

น้ำท่วมขัง : ๑๐ ตำบล ๕๖ หมู่บ้าน ๑๘ ชุมชน

น้ำล้นตลิ่ง : ๒๘ ตำบล ๑๙๙ หมู่บ้าน ๗ ชุมชน

ภาคผนวก ข

พื้นที่ที่คาดว่าจะได้รับผลกระทบจากอุทกภัย หรือน้ำล้นตลิ่ง ด้านการเกษตร

พื้นที่ที่คาดว่าจะได้รับผลกระทบจากอุทกภัย หรือน้ำล้นตลิ่ง ด้านการเกษตร

อำเภอ	พืช	ประมาณพื้นที่ ๖๒๐ ไร่	เกษตรกร - ราย	ปศุสัตว์
อำเภอ	พื้นที่ ๑๑,๓๖๗.๕๑ ไร่	เกษตรกร ๒,๑๐๑ ราย	๒ อำเภอ	ไม่มี
	๒๗ ตำบล	๓ อำเภอ	๗ ตำบล	
เมืองสมุทรสาคร๑๕.....หมู่บ้าน	..๒๕...หมู่บ้าน		
	ตำบลบางน้ำจืด ตำบลออกกระบือ ตำบลนาดี ตำบลชัยมงคล ตำบลท่าทราย ตำบลบางไทรใต้ ตำบลบางกระเจ้า ตำบลท่าจีน ตำบลบ้านเกาะ ตำบล บางหญ้าแพรก	ไม่มี		ไม่มี
บ้านแพ้ว	ตำบลเกษตรพัฒนา ตำบลคลองตัน ตำบลหลักสาม ตำบลสวนส้ม ตำบลยกกระบี่ตร ตำบลหนองสองห้อง ตำบลเจ็ดริ้ว	ตำบลสวนส้ม ตำบลคลองตัน		ไม่มี
	ตำบลท่าเสา ตำบลท่าไม้ ตำบลบางยาง ตำบลอ้อมน้อย ตำบลดอนไก่อดี ตำบล หนองนกไข่ ตำบลแคราย ตำบลสวน หลวง ตำบลคลองมะเดื่อ ตำบลตลาด กระทุ่มแบน	ตำบลแคราย ตำบลคลองมะเดื่อ ตำบลหนองนกไข่ ตำบลบางยาง ตำบลท่าเสา		ไม่มี

ภาคผนวก ค

ข้อมูลทางน้ำในความรับผิดชอบของชลประทานและอาคารชลประทาน
ในพื้นที่จังหวัดสมุทรสาคร และข้อมูลประทุระบายน้ำในความรับผิดชอบ
ขององค์กรปกครองส่วนท้องถิ่น

ข้อมูลทางน้ำในความรับผิดชอบของชลประทานและอาคารชลประทาน
ในพื้นที่จังหวัดสมุทรสาคร

1. อาคารชลประทาน จำนวน 138 แห่ง
2. แหล่งน้ำชลประทาน จำนวน 136 คลอง
3. อาคารชลประทานที่ถ่ายโอนให้องค์กรปกครองส่วนท้องถิ่น จำนวน 4 แห่ง

ข้อมูลประตุน้ำในความรับผิดชอบขององค์กรปกครองส่วนท้องถิ่น
มีทั้งสิ้น 57 แห่ง อยู่ในสภาพพร้อมใช้งาน จำนวน 51 แห่ง ไม่พร้อมใช้งาน จำนวน 6 แห่ง ดังนี้

1. พื้นที่อำเภอเมืองสมุทรสาคร จำนวน 33 แห่ง พร้อมใช้งานทุกแห่ง
2. พื้นที่อำเภอกะทู้ม้าน จำนวน 23 แห่ง พร้อมใช้งาน 18 แห่ง ไม่พร้อมใช้งาน 5 แห่ง
3. พื้นที่อำเภอบ้านแพ้ว จำนวน 1 แห่ง อยู่ในสภาพไม่พร้อมใช้งาน



ภาคผนวก ง

บัญชีเครื่องจักรกล ยานพาหนะ อุปกรณ์ เครื่องมือ เครื่องใช้

บัญชีเครื่องจักรกล ยานพาหนะ อุปกรณ์ เครื่องมือ เครื่องใช้

การเตรียมความพร้อม

สรุปข้อมูลเครื่องจักรกล ยานพาหนะ อุปกรณ์ กู้ภัย

รถดับเพลิงและรถบรรทุกน้ำ	รวม ๙๓ คัน
รถบรรทุก (ขนาด ๖ ล้อ และ ๑๐ ล้อ)	รวม ๓๐ คัน
รถยนต์ (ปิคอัพ)	รวม ๑๓๗ คัน
รถโดยสารขนาดเล็ก (รถตู้)	รวม ๕ คัน
เรือ (เรือท้องแบน/เรือยาง/เรือไฟเบอร์)	รวม ๒๖ ลำ
เครื่องสูบน้ำ (ขนาด ๑๒ นิ้ว / ๘ นิ้ว / ๖ นิ้ว)	รวม ๙๖ เครื่อง
รถตัก (ตีนตะขาบ / ล้อยาง)	รวม ๙ คัน



ภาคผนวก จ
ข้อมูลศูนย์พักพิงชั่วคราว (กรณีอุทกภัย)

ข้อมูลศูนย์พักพิงชั่วคราว (กรณีอุทกภัย) ปี 2565 จังหวัดสมุทรสาคร

อำเภอเมืองสมุทรสาคร	ศูนย์พักพิง			รองรับผู้ อพยพ (คน)	อำเภอกระทุ่มแบน	ศูนย์พักพิง			รองรับผู้ อพยพ (คน)	ศูนย์พักพิง			รองรับผู้ อพยพ (คน)	
	วัด	โรงเรียน	ส่วนราชการ			วัด	โรงเรียน	ส่วนราชการ		วัด	โรงเรียน	ส่วนราชการ		
เทศบาลนครสมุทรสาคร	0	6	0	300	เทศบาลนครอัมรินทร์	2	1	1	1,200	เทศบาลตำบลบ้านแพ้ว	2	0	2	500
เทศบาลตำบลบางปลา	2	0	0	900	เทศบาลเมืองกระทุ่มแบน	0	2	1	1,450	เทศบาลตำบลนครพิงค์นา	1	2	0	900
เทศบาลตำบลสามโก้	1	2	0	2,500	เทศบาลเมืองคลองมะเดื่อ	0	0	1	500	เทศบาลตำบลสีบัวทอง	6	8	0	3,700
เทศบาลตำบลสามโก้	1	2	0	300	เทศบาลตำบลสวนหลวง	0	0	1	100	องค์การบริหารส่วนตำบลสองชั้น	1	1	0	200
เทศบาลตำบลบางหญ้าแพรก	2	4	1	2,900	เทศบาลตำบลยี่งอ	0	0	3	420	องค์การบริหารส่วนตำบลสีทอง	1	0	1	400
เทศบาลตำบลสองกระบัง	0	0	1	100	เทศบาลตำบลนคราย	0	2	1	350	องค์การบริหารส่วนตำบลสีบัว	3	1	1	200
องค์การบริหารส่วนตำบลท่าทราย	0	4	0	550	องค์การบริหารส่วนตำบลหนองไข่	1	2	2	350	องค์การบริหารส่วนตำบลสวนผึ้ง	3	0	0	1,300
องค์การบริหารส่วนตำบลบ้านโคก	1	4	0	2,000	องค์การบริหารส่วนตำบลท่าไม้	2	2	0	2,000	องค์การบริหารส่วนตำบลอัมพวัน	3	3	1	2,700
องค์การบริหารส่วนตำบลบางหลวง	1	1	0	2,000	องค์การบริหารส่วนตำบลบางช้าง	1	0	1	175	องค์การบริหารส่วนตำบลสีสุก	1	0	0	50
องค์การบริหารส่วนตำบลบ้านอ้อ	4	4	1	1,650	องค์การบริหารส่วนตำบลทอนตา	1	3	0	850	องค์การบริหารส่วนตำบลบ้านแพ้ว	1	0	1	700
องค์การบริหารส่วนตำบลโคกขาม	2	2	1	2,400	รวม	7	12	11	7,395	รวม	22	15	6	10,650
องค์การบริหารส่วนตำบลสีมณฑล	0	2	0	200										
องค์การบริหารส่วนตำบลบางกระเจ้า	2	2	0	2,000										
องค์การบริหารส่วนตำบลบางใหญ่	0	5	0	3,000										
องค์การบริหารส่วนตำบลบางใหญ่	2	2	1	5,200										
รวม	23	40	5	26,700										

สรุปข้อมูลศูนย์พักพิงชั่วคราว รวมทั้งสิ้น จำนวน 141 แห่ง (วัด 52 แห่ง โรงเรียน 67 แห่ง และสถานที่ราชการ 22 แห่ง) รองรับผู้อพยพได้ จำนวน 44,745 คน
แบ่งเป็น

1. อำเภอเมืองสมุทรสาคร รวมจำนวน 68 แห่ง (วัด 23 แห่ง โรงเรียน 40 แห่ง และสถานที่ราชการ 5 แห่ง) รองรับผู้อพยพได้ จำนวน 26,700 คน
2. อำเภอกระทุ่มแบน รวมจำนวน 30 แห่ง (วัด 7 แห่ง โรงเรียน 12 แห่ง และสถานที่ราชการ 11 แห่ง) รองรับผู้อพยพได้ จำนวน 7,395 คน
3. อำเภอบ้านแพ้ว รวมจำนวน 43 แห่ง (วัด 22 แห่ง โรงเรียน 15 แห่ง และสถานที่ราชการ 6 แห่ง) รองรับผู้อพยพได้ จำนวน 10,650 คน

ภาคผนวก ฉ

ข้อมูลสถานที่อพยพลี้ภัยเพื่อช่วยเหลือผู้ประสบภัยธรรมชาติ

แผนจัดเตรียมสถานที่อพยพลี้ภัยเพื่อช่วยเหลือผู้ประสบภัยธรรมชาติ ปีงบประมาณ 2566

ที่	พื้นที่อพยพลี้ภัย				จำนวนสัตว์ที่รองรับได้			พิกัด	
	หมู่ที่	ตำบล	อำเภอ	จังหวัด	จำนวนพื้นที่ (ไร่)	ชนิดสัตว์	จำนวน (ตัว)	X	Y
1	วัดเกษมศีลวีรนากรม	บางโพธิ์	เมือง	สมุทรสาคร	69 ไร่ 2 งาน	โค/กระบือ สัตว์ปีก แพะ	300 4,500 500	13.51764	100.150348
2	ค่ายก้านแพงเพชรอัครโยธิน	สวนหลวง	กระทุ่มแบน	สมุทรสาคร	100	โค/กระบือ สัตว์ปีก แพะ	300 4,500 500	13.655885	100.292741
3	วัดกระโจมทอง	หลักสอง	บ้านแพ้ว	สมุทรสาคร	43	โค/กระบือ สัตว์ปีก แพะ	1,000 10,000 600	13.64425	100.116838
4	วัดทุ่งประชาธรรมาราม (วัดดอนราว)	โรงเข้	บ้านแพ้ว	สมุทรสาคร	28	โค/กระบือ สัตว์ปีก แพะ	500 5,000 300	13.545546	100.07129

ที่มา: สำนักงานปศุสัตว์จังหวัดสมุทรสาคร

ผนวก ช
คำสั่งกองอำนวยการป้องกันและบรรเทาสาธารณภัย
จังหวัดสมุทรสาคร



คำสั่งกองอำนวยการป้องกันและบรรเทาสาธารณภัยจังหวัดสมุทรสาคร

ที่ ๑๘๙๙ / ๒๕๖๖

เรื่อง การจัดตั้งศูนย์บัญชาการเหตุการณ์ป้องกันและแก้ไขปัญหาอุทกภัยและวาตภัยจังหวัดสมุทรสาคร ปี ๒๕๖๖
และแต่งตั้งคณะกรรมการประจำศูนย์บัญชาการฯ

ด้วยกองบัญชาการป้องกันและบรรเทาสาธารณภัยแห่งชาติ แจ้งการเตรียมความพร้อมรับสถานการณ์อุทกภัยในช่วงฤดูฝน ปี ๒๕๖๖ โดยกรมอุตุนิยมวิทยาได้คาดการณ์ลักษณะอากาศช่วงฤดูฝนของประเทศไทย พ.ศ. ๒๕๖๖ จะเริ่มประมาณปลายสัปดาห์ที่ ๓ ของเดือนพฤษภาคม ๒๕๖๖ และจะสิ้นสุดประมาณกลางเดือนตุลาคม ๒๕๖๖ โดยปริมาณฝนรวมของทั้งประเทศจะน้อยกว่าค่าเฉลี่ยปกติเล็กน้อย และในช่วงประมาณกลางเดือนมิถุนายนถึงกลางเดือนกรกฎาคม จะเกิดสภาวะฝนทิ้งช่วง ส่งผลให้ปริมาณและการกระจายของฝนมีน้อย สำหรับในช่วงเดือนสิงหาคม กันยายน และตุลาคม เป็นช่วงที่มีฝนตกชุกหนาแน่นที่สุด และมีโอกาสสูงที่จะมีพายุหมุนเขตร้อนเคลื่อนผ่านบริเวณประเทศไทย ส่งผลให้มีฝนตกหนักถึงหนักมากและก่อให้เกิดสภาวะน้ำท่วมฉับพลัน น้ำป่าไหลหลาก รวมทั้งน้ำล้นตลิ่งในหลายพื้นที่

ดังนั้น เพื่อเป็นการเตรียมความพร้อมรับสถานการณ์อุทกภัยในช่วงฤดูฝน ปี ๒๕๖๖ และเป็นการประสานการปฏิบัติเพื่อช่วยเหลือและบรรเทาความเดือดร้อนให้แก่ผู้ประสบภัย ให้มีการดำเนินการอย่างเป็นระบบและมีประสิทธิภาพ อีกทั้งเป็นการบูรณาการการให้ความช่วยเหลือจากผู้แทนภาครัฐ ภาคเอกชน และเครือข่ายภาคประชาชนที่เกี่ยวข้องในพื้นที่จังหวัดสมุทรสาคร อาศัยอำนาจตามความในมาตรา ๑๖ มาตรา ๑๗ มาตรา ๑๘ มาตรา ๑๙ และมาตรา ๒๐ แห่งพระราชบัญญัติป้องกันและบรรเทาสาธารณภัย พ.ศ. ๒๕๕๐ จึงจัดตั้งศูนย์บัญชาการเหตุการณ์การป้องกันและแก้ไขปัญหาอุทกภัยและวาตภัยจังหวัดสมุทรสาคร ปี ๒๕๖๖ ณ ห้องประชุมท่าฉลอม (๕๐๑) ศาลากลางจังหวัดสมุทรสาคร เพื่อเป็นศูนย์กลางในการประสานการปฏิบัติและเป็นศูนย์ข้อมูลกลาง และแต่งตั้งคณะกรรมการประจำศูนย์บัญชาการเหตุการณ์ฯ พร้อมทั้งมอบหมายหน้าที่ความรับผิดชอบ ดังนี้

๑. ผู้ว่าราชการจังหวัดสมุทรสาคร ในฐานะผู้บัญชาการจังหวัดสมุทรสาคร ตามพระราชบัญญัติป้องกันและบรรเทาสาธารณภัย พ.ศ. ๒๕๕๐ เป็นผู้บัญชาการเหตุการณ์ โดยมี รองผู้ว่าราชการจังหวัดสมุทรสาคร (กลุ่มภารกิจด้านความมั่นคงและบริหารทรัพยากรธรรมชาติ) รองผู้ว่าราชการจังหวัดสมุทรสาคร (กลุ่มภารกิจด้านเศรษฐกิจและสังคม) และนายกองค์การบริหารส่วนจังหวัดสมุทรสาคร เป็นรองผู้บัญชาการเหตุการณ์

มีหน้าที่ สั่งการ ควบคุม และบัญชาการเหตุการณ์

๒. ที่ปรึกษาและผู้เชี่ยวชาญ ประกอบด้วย

๒.๑ ผู้อำนวยการศูนย์ป้องกันและบรรเทาสาธารณภัย เขต ๑ ปทุมธานี

๒.๒ ผู้อำนวยการสถานีอุตุนิยมวิทยาสมุทรสงคราม

/มีหน้าที่...

มีหน้าที่ ดังนี้

ให้คำปรึกษา แนะนำ ข้อเสนอแนะข้อมูลทางวิชาการในการวิเคราะห์แนวโน้มสถานการณ์ และเทคนิคการปฏิบัติที่เกี่ยวข้องกับเหตุการณ์ที่เกิดขึ้นโดยให้คำเนิ่งถึงความปลอดภัยในการปฏิบัติงานเป็นสำคัญ และปฏิบัติหน้าที่อื่นตามที่ผู้บัญชาการเหตุการณ์เห็นสมควร

๓. ศูนย์ข้อมูลประชาสัมพันธ์ร่วม ประกอบด้วย

- | | |
|--|--------------|
| ๓.๑ ประชาสัมพันธ์จังหวัดสมุทรสาคร | หัวหน้าศูนย์ |
| ๓.๒ นายกษมาคมผู้สื่อข่าวจังหวัดสมุทรสาคร | ประจำศูนย์ |
| ๓.๓ หัวหน้าฝ่ายป้องกันอุบัติเหตุภัยและความปลอดภัยทางถนน
สำนักงานป้องกันและบรรเทาสาธารณภัยจังหวัดสมุทรสาคร | ประจำศูนย์ |
| ๓.๔ ผู้ช่วยประชาสัมพันธ์จังหวัดสมุทรสาคร
สำนักงานประชาสัมพันธ์จังหวัดสมุทรสาคร | เลขานุการ |

มีหน้าที่ ดังนี้

ประสานข้อมูลกับส่วนอำนวยการ เพื่อสื่อสาร และประชาสัมพันธ์ข้อมูล ข่าวสาร ให้แก่สื่อมวลชน รวมทั้งปฏิบัติการข่าวสาร และปฏิบัติการทางจิตวิทยามวลชน เพื่อให้ประชาชนเข้าใจ และรับทราบข้อมูลข่าวสารที่ถูกต้อง เหมาะสม และเป็นจริงทันต่อเหตุการณ์

๔. ศูนย์ประสานการปฏิบัติ ประกอบด้วย

- | | |
|---|------------------|
| ๔.๑ ปลัดจังหวัดสมุทรสาคร | หัวหน้าศูนย์ |
| ๔.๒ ผู้บังคับการกรมทหารสื่อสารที่ ๑ ค่ายกำแพงเพชรอัครโยธิน | ประจำศูนย์ |
| ๔.๓ ผู้อำนวยการโครงการชลประทานสมุทรสาคร | ประจำศูนย์ |
| ๔.๔ ท้องถิ่นจังหวัดสมุทรสาคร | ประจำศูนย์ |
| ๔.๕ ผู้อำนวยการแขวงทางหลวงสมุทรสาคร | ประจำศูนย์ |
| ๔.๖ ผู้อำนวยการแขวงทางหลวงชนบทสมุทรสาคร | ประจำศูนย์ |
| ๔.๗ นายอำเภอ ทุกอำเภอ | ประจำศูนย์ |
| ๔.๘ ปลัดองค์การบริหารส่วนจังหวัดสมุทรสาคร | ประจำศูนย์ |
| ๔.๙ ปลัดเทศบาลนครสมุทรสาคร | ประจำศูนย์ |
| ๔.๑๐ ปลัดเทศบาลนครอ้อมน้อย | ประจำศูนย์ |
| ๔.๑๑ ปลัดเทศบาลเมืองกระทุ่มแบน | ประจำศูนย์ |
| ๔.๑๒ ปลัดเทศบาลเมืองคลองมะเดื่อ | ประจำศูนย์ |
| ๔.๑๓ ผู้อำนวยการกลุ่มงานศูนย์ดำรงธรรมจังหวัดสมุทรสาคร
สำนักงานจังหวัดสมุทรสาคร | ประจำศูนย์ |
| ๔.๑๔ หัวหน้าสำนักงานป้องกันและบรรเทาสาธารณภัยจังหวัดสมุทรสาคร | เลขานุการ |
| ๔.๑๕ หัวหน้าฝ่ายส่งเสริมการป้องกันและบรรเทาสาธารณภัย
สำนักงานป้องกันและบรรเทาสาธารณภัยจังหวัดสมุทรสาคร | ผู้ช่วยเลขานุการ |

มีหน้าที่ ดังนี้

(๑) ประสานการปฏิบัติจิตอาสาเข้าสนับสนุนการปฏิบัติ และจำแนกประเภทความถนัด จิตอาสา เพื่อประสานการปฏิบัติไปยังส่วนต่าง ๆ

(๒) ประสานการปฏิบัติระหว่าง หน่วยงานภาครัฐทั้งพลเรือน ทหาร ตำรวจ หน่วยงาน ภาคเอกชน หน่วยงานภาคประชาสังคม เพื่อให้การช่วยเหลือผู้ประสบภัยเป็นไปอย่างรวดเร็วและประสบ ผลสำเร็จ รวมทั้งรับเรื่องราวร้องทุกข์

(๓) ปฏิบัติหน้าที่อื่นตามที่ผู้บัญชาการเหตุการณ์เห็นสมควร

/๕. ส่วนปฏิบัติการ...

๕. ส่วนปฏิบัติการ ประกอบด้วย

๕.๑ รองผู้ว่าราชการจังหวัดสมุทรสาคร (กลุ่มภารกิจด้านความมั่นคงและบริหารทรัพยากรธรรมชาติ)	ผู้อำนวยการส่วน
๕.๒ นายกองค้การบริหารส่วนจังหวัดสมุทรสาคร	ประจำส่วน
๕.๓ ผู้บังคับการตำรวจภูธรจังหวัดสมุทรสาคร	ประจำส่วน
๕.๔ ผู้บังคับการกรมทหารสื่อสารที่ ๑ ค่ายกำแพงเพชรอัครโยธิน	ประจำส่วน
๕.๕ ผู้อำนวยการโครงการชลประทานสมุทรสาคร	ประจำส่วน
๕.๖ ผู้อำนวยการโครงการส่งน้ำและบำรุงรักษาดำเนินสะดวก	ประจำส่วน
๕.๗ ผู้อำนวยการโครงการส่งน้ำและบำรุงรักษาภาษีเจริญ	ประจำส่วน
๕.๘ ท้องถิ่นจังหวัดสมุทรสาคร	ประจำส่วน
๕.๙ ผู้อำนวยการแขวงทางหลวงสมุทรสาคร	ประจำส่วน
๕.๑๐ ผู้อำนวยการแขวงทางหลวงชนบทสมุทรสาคร	ประจำส่วน
๕.๑๑ นายแพทย์สาธารณสุขจังหวัดสมุทรสาคร	ประจำส่วน
๕.๑๒ ขนส่งจังหวัดสมุทรสาคร	ประจำส่วน
๕.๑๓ ผู้อำนวยการสำนักงานทรัพยากรธรรมชาติและสิ่งแวดล้อม จังหวัดสมุทรสาคร	ประจำส่วน
๕.๑๔ เกษตรจังหวัดสมุทรสาคร	ประจำส่วน
๕.๑๕ ปศุสัตว์จังหวัดสมุทรสาคร	ประจำส่วน
๕.๑๖ ประมงจังหวัดสมุทรสาคร	ประจำส่วน
๕.๑๗ ศึกษาธิการจังหวัดสมุทรสาคร	ประจำส่วน
๕.๑๘ นายอำเภอ ทุกอำเภอ	ประจำส่วน
๕.๑๙ นายกองค้กรปกครองส่วนท้องถิ่น ทุกแห่ง	ประจำส่วน
๕.๒๐ หัวหน้าหน่วยบรรเทาสาธารณภัยมูลนิธิหลวงพ่อดมหวัง วัดกลางบางพระ	ประจำส่วน
๕.๒๑ ประธานมูลนิธิธารน้ำใจจังหวัดสมุทรสาคร	ประจำส่วน
๕.๒๒ ประธานมูลนิธิการกุศลสมุทรสาคร	ประจำส่วน
๕.๒๓ หัวหน้าฝ่ายแผนและอำนวยการป้องกันและบรรเทาสาธารณภัย สำนักงานป้องกันและบรรเทาสาธารณภัยจังหวัดสมุทรสาคร	เลขานุการ

มีหน้าที่ ดังนี้

(๑) ปฏิบัติการแก้ไขปัญหาอุทกภัยและวาตภัย การช่วยเหลือค้นหาและกู้ภัย ลดอันตรายที่เกิดขึ้นจากอุทกภัยและวาตภัย เพื่อรักษาชีวิตและปกป้องทรัพย์สินของประชาชน เข้าควบคุมสถานการณ์อุทกภัยและวาตภัย ฟื้นฟูให้กลับสู่สภาพปกติโดยเร็ว

(๒) ให้บริการทางการแพทย์และสาธารณสุข คมนาคม รักษาความสงบเรียบร้อย และการประสานทรัพยากรทางทหาร

(๓) ปฏิบัติหน้าที่อื่นตามที่ผู้บัญชาการเหตุการณ์เห็นสมควร

๖. ส่วนอำนวยการ ประกอบด้วย

๖.๑ รองผู้ว่าราชการจังหวัดสมุทรสาคร (กลุ่มภารกิจด้านความมั่นคงและบริหารทรัพยากรธรรมชาติ)	ผู้อำนวยการส่วน
๖.๒ รองผู้อำนวยการรักษาความมั่นคงภายในจังหวัดสมุทรสาคร (ท)	ประจำส่วน
๖.๓ ปลัดจังหวัดสมุทรสาคร	ประจำส่วน
๖.๔ นายกองค้การบริหารส่วนจังหวัดสมุทรสาคร	ประจำส่วน
๖.๕ ผู้บังคับการ...	

๖.๕ ผู้บังคับการตำรวจภูธรจังหวัดสมุทรสาคร	ประจำส่วน
๖.๖ หัวหน้าสำนักงานจังหวัดสมุทรสาคร	ประจำส่วน
๖.๗ นายแพทย์สาธารณสุขจังหวัดสมุทรสาคร	ประจำส่วน
๖.๘ ผู้อำนวยการโครงการชลประทานสมุทรสาคร	ประจำส่วน
๖.๙ ผู้อำนวยการสำนักงานทรัพยากรธรรมชาติและสิ่งแวดล้อม จังหวัดสมุทรสาคร	ประจำส่วน
๖.๑๐ ผู้อำนวยการแขวงทางหลวงสมุทรสาคร	ประจำส่วน
๖.๑๑ ผู้อำนวยการแขวงทางหลวงชนบทสมุทรสาคร	ประจำส่วน
๖.๑๒ ประชาสัมพันธ์จังหวัดสมุทรสาคร	ประจำส่วน
๖.๑๓ เกษตรและสหกรณ์จังหวัดสมุทรสาคร	ประจำส่วน
๖.๑๔ หัวหน้าสำนักงานป้องกันและบรรเทาสาธารณภัยจังหวัดสมุทรสาคร	เลขานุการ
๖.๑๕ หัวหน้าฝ่ายบริหารทั่วไป สำนักงานป้องกันและบรรเทาสาธารณภัยจังหวัดสมุทรสาคร	ผู้ช่วยเลขานุการ

มีหน้าที่ ดังนี้

(๑) เฝ้าระวังสถานการณ์อุทกภัยและวาตภัย ติดตามสถานการณ์ การบริหารจัดการน้ำ
วิเคราะห์แนวโน้มสถานการณ์ การแจ้งเตือนภัย

(๒) ควบคุม กำกับ ดูแล ประสานการปฏิบัติ ให้คำแนะนำ เกี่ยวกับการปฏิบัติการช่วยเหลือ
ให้ครอบคลุมทุกพื้นที่ ประสานข้อมูล ประเมินความต้องการ และความจำเป็นในการสนับสนุนทรัพยากรในภาวะ
ฉุกเฉิน รวมถึงจัดเตรียมเอกสาร ประสานกับส่วนราชการที่เกี่ยวข้อง กำหนดแนวทาง ให้สอดคล้องกับแผนเผชิญเหตุ
โดยใช้ข้อมูลที่ได้รับจากส่วนปฏิบัติการเป็นฐานดำเนินการ

(๓) ปฏิบัติหน้าที่อื่นตามที่ผู้บัญชาการเหตุการณ์เห็นสมควร

๗. ส่วนสนับสนุน ประกอบด้วย

๗.๑ รองผู้ว่าราชการจังหวัดสมุทรสาคร (กลุ่มภารกิจด้านเศรษฐกิจและสังคม) ผู้อำนวยการส่วน	
๗.๒ รองผู้อำนวยการศูนย์อำนวยความสะดวกประโยชน์ของชาติทางทะเล จังหวัดสมุทรสาคร	ประจำส่วน
๗.๓ ผู้บังคับการกรมทหารสื่อสารที่ ๑ ค่ายกำแพงเพชรอัครโยธิน	ประจำส่วน
๗.๔ นายกองบังคับการบริหารส่วนจังหวัดสมุทรสาคร	ประจำส่วน
๗.๕ นายกเหล่ากาชาดจังหวัดสมุทรสาคร	ประจำส่วน
๗.๖ หัวหน้าสำนักงานจังหวัดสมุทรสาคร	ประจำส่วน
๗.๗ ผู้อำนวยการศูนย์ป้องกันและบรรเทาสาธารณภัย เขต ๑ ปทุมธานี	ประจำส่วน
๗.๘ คลังจังหวัดสมุทรสาคร	ประจำส่วน
๗.๙ นายแพทย์สาธารณสุขจังหวัดสมุทรสาคร	ประจำส่วน
๗.๑๐ ท้องถิ่นจังหวัดสมุทรสาคร	ประจำส่วน
๗.๑๑ โยธาธิการและผังเมืองจังหวัดสมุทรสาคร	ประจำส่วน
๗.๑๒ พัฒนาสังคมและความมั่นคงของมนุษย์จังหวัดสมุทรสาคร	ประจำส่วน
๗.๑๓ ผู้อำนวยการสำนักงานพระพุทธศาสนาจังหวัดสมุทรสาคร	ประจำส่วน
๗.๑๔ ศึกษาธิการจังหวัดสมุทรสาคร	ประจำส่วน
๗.๑๕ วัฒนธรรมจังหวัดสมุทรสาคร	ประจำส่วน

๗.๑๖ สหกรณ์จังหวัดสมุทรสาคร	ประจำส่วน
๗.๑๗ พาณิชยจังหวัดสมุทรสาคร	ประจำส่วน
๗.๑๘ พัฒนาการจังหวัดสมุทรสาคร	ประจำส่วน
๗.๑๙ พลังงานจังหวัดสมุทรสาคร	ประจำส่วน
๗.๒๐ แรงงานจังหวัดสมุทรสาคร	ประจำส่วน
๗.๒๑ สวัสดิการและคุ้มครองแรงงานจังหวัดสมุทรสาคร	ประจำส่วน
๗.๒๒ ผู้จัดการการไฟฟ้าส่วนภูมิภาคจังหวัดสมุทรสาคร	ประจำส่วน
๗.๒๓ ผู้จัดการการประปาส่วนภูมิภาคสาขาสมุทรสาคร	ประจำส่วน
๓.๒๔ เสมียนตราจังหวัดสมุทรสาคร	ประจำส่วน
๓.๒๕ ประธานหอการค้าจังหวัดสมุทรสาคร	ประจำส่วน
๓.๒๖ ประธานสภาอุตสาหกรรมจังหวัดสมุทรสาคร	ประจำส่วน
๓.๒๗ หัวหน้าฝ่ายสงเคราะห์ ช่วยเหลือ และฟื้นฟู สำนักงานป้องกันและบรรเทาสาธารณภัยจังหวัดสมุทรสาคร	เลขานุการ

มีหน้าที่ ดังนี้

(๑) ตอบสนองการร้องขอการสนับสนุนในทุกด้านที่จำเป็น เพื่อให้การจัดการในภาวะฉุกเฉินเป็นไปอย่างมีประสิทธิภาพ

(๒) ตอบสนองการร้องขอการสนับสนุนในด้านงบประมาณ การเงิน การคลังและการรับบริจาค

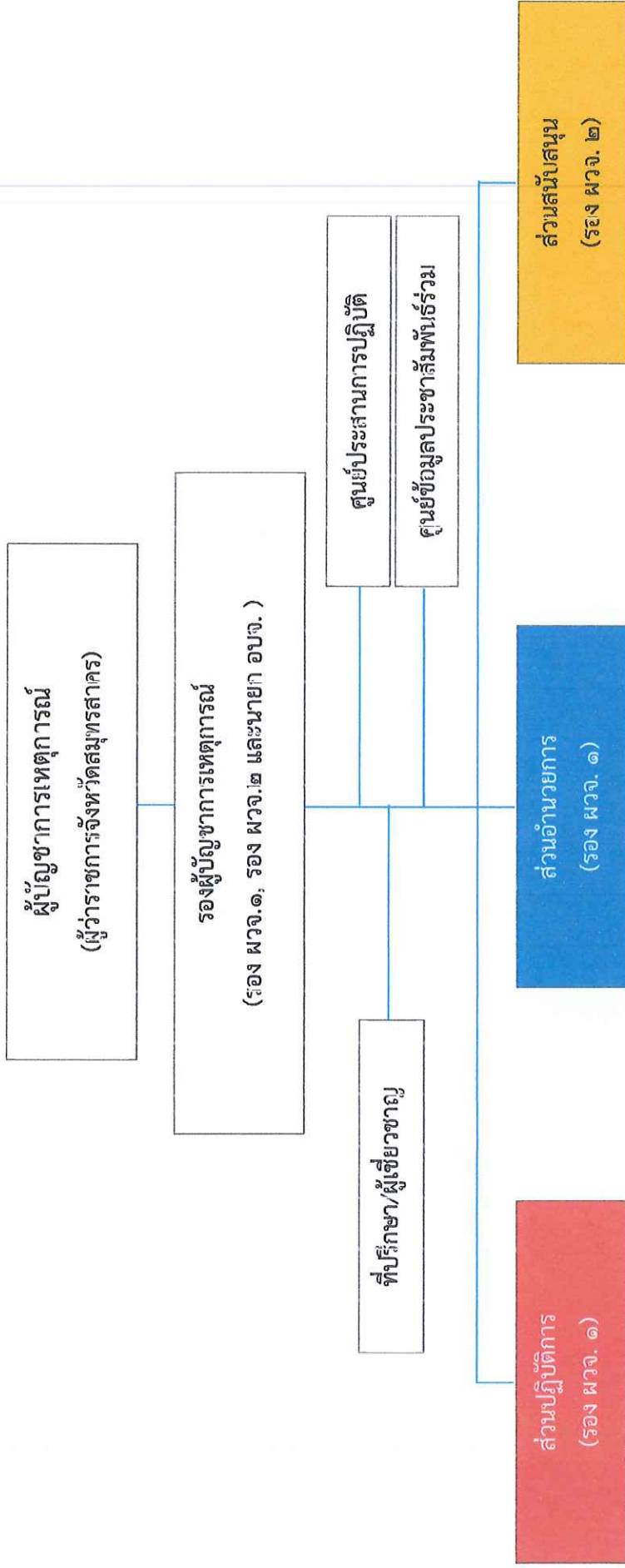
(๓) ปฏิบัติหน้าที่อื่นตามที่ผู้บัญชาการเหตุการณ์เห็นสมควร

ทั้งนี้ ตั้งแต่บัดนี้เป็นต้นไป

สั่ง ณ วันที่ ๑๖ มิถุนายน พ.ศ. ๒๕๖๖

(นายณรงค์ รักร้อย)
ผู้ว่าราชการจังหวัดสมุทรสาคร
ผู้อำนวยการจังหวัด

ศูนย์บัญชาการเหตุการณ์ป้องกันและแก้ไขปัญหาคัญภัยและวาตภัยจังหวัดสมุทรสาคร ปี ๒๕๖๖



ภาคผนวก ซ
ทำเนียบหน่วยงาน/หมายเลขโทรศัพท์ของส่วนราชการ

ทำเนียบหน่วยงาน/หมายเลขโทรศัพท์ของส่วนราชการ รัฐวิสาหกิจ และองค์กรปกครองส่วนท้องถิ่น

ที่	ชื่อ - สกุล	หน่วยงาน	โทรศัพท์มือถือ	โทรศัพท์ทำงาน	โทรสาร	ส.ป.ท
๑	นายณรงค์ รักร้อย	ผู้ว่าราชการจังหวัดสมุทรสาคร	๐๘-๙๐๒๓๐-๐๔๙๐	๐-๓๔๔๑-๑๒๕๐	๐-๓๔๔๑-๑๘๙๘	๖๒๓๑๑
๒	นายสุรศักดิ์ ผลยังส่ง	รองผู้ว่าราชการจังหวัดสมุทรสาคร	๐๖-๑๓๘๙๙-๑๐๐๑	๐-๓๔๔๒-๗๑๑๔	๐-๓๔๔๒-๗๑๑๔	๖๒๓๑๓
๓	นายกองเอก อาวุธ วิเชียรฉาย	รองผู้ว่าราชการจังหวัดสมุทรสาคร	๐๘-๙๗๕๕๑-๘๒๕๐	๐-๓๔๔๑-๒๐๐๒	๐-๓๔๔๑-๒๐๐๒	๖๒๓๑๒
๔	พ.อ.ปิยะ เกียรติอมรเวช	กองอำนวยการรักษาความมั่นคงภายในจังหวัดสมุทรสาคร	๐๘-๙๘๓๗๒๙๓๗	๐-๓๔๔๑-๓๑๒๐	๐-๓๔๔๑-๓๑๒๐	๖๒๓๙๐
๕	น.อ.วันชัย วงศ์ทะเล	ศูนย์อำนวยการรักษาผลประโยชน์ของชาติทางทะเลจังหวัดสมุทรสาคร	๐๙-๖๘๓๙-๗๑๙๘	๐-๓๔๔๑-๑๑๐๓	๐-๓๔๔๑-๑๑๐๓	๖๒๓๘๓
๖	นายไพฑูรย์ มหาชื่นใจ	ที่ทำการปกครองจังหวัดสมุทรสาคร	๐๘-๙๒๕๕๔-๘๗๓๒	๐-๓๔๔๑-๑๗๑๕	๐-๓๔๔๑-๑๗๑๕	๖๒๓๓๐
๗	นายไชยยศ วิทยา	สำนักงานจังหวัดสมุทรสาคร	๐๖-๕๙๖๕๗-๗๕๘๓	๐-๓๔๔๒-๗๓๘๗	๐-๓๔๔๒-๗๓๘๗	๖๒๓๒๐
๘	นายแพทย์สุรวิทย์ ศักดาภาพ	สำนักงานสาธารณสุขจังหวัดสมุทรสาคร	๐๙-๒๘๒๒๙-๘๗๕๕	๐-๓๔๔๗-๑๒๗๖	๐-๓๔๔๗-๑๒๗๖	
๙	น.ส.เกศริน ภักธบรมเจริญ	สำนักงานคลังจังหวัดสมุทรสาคร	๐๙-๒๒๖๓-๘๕๔๑	๐-๓๔๔๑-๑๕๐๔	๐-๓๔๔๑-๑๕๐๔	๖๒๓๕๗
๑๐	พ.อ.วชิรพงษ์ ธนพรชัยวงษ์	กรมทหารสื่อสารที่ ๑ (ค่ายกำแพงเพชรอัครโยธิน)	๐๘-๒๖๖๖๙-๑๕๙๘	๐-๒๒๙๗-๖๗๑๒	๐-๒๒๙๗-๖๗๑๕	
๑๑	นายโยธาท ศรีฉันทะมิตร	สำนักงานพัฒนาสังคมและความมั่นคงของมนุษย์จังหวัดสมุทรสาคร	๐๘-๑๙๓๑-๖๗๒๒	๐-๓๔๔๑-๑๐๔๑	๐-๓๔๔๒๗๑๒๐	๖๒๓๕๒
๑๒	น.ส.พิชญดา แจ่มจันทร์ศรี	สำนักงานแรงงานจังหวัดสมุทรสาคร	๐๖-๖๑๑๔-๐๐๗๐	๐-๓๔๔๒-๖๗๕๘	๐-๓๔๔๒-๖๗๕๘	
๑๓	น.ส.สุวิภา ทวีสุข	สำนักงานสวัสดิการและคุ้มครองแรงงานจังหวัดสมุทรสาคร	๐๘-๑๘๕๕๓-๒๓๔๖	๐-๓๔๔๑-๓๗๒๙-๓๐	๐-๓๔๔๒-๕๙๕๑	
๑๔	นางลักขณา พงษ์พาณิชย์	สำนักงานเกษตรและสหกรณ์จังหวัดสมุทรสาคร	๐๖-๕๒๕๓-๖๔๗๕	๐-๓๔๔๕-๐๓๒๐	๐-๓๔๔๕-๐๓๒๐	๖๒๓๕๖
๑๕	นายวันชัย สาครมณีรัตน์	สำนักงานจัดหางานจังหวัดสมุทรสาคร	๐๘-๐๖๖๖๙-๒๒๓๓	๐-๓๔๔๓-๖๒๒๓-๒๕	๐-๓๔๔๒-๗๑๓๘	
๑๖	น.ส.สุวีรยา ปันปาน	สำนักงานพาณิชย์จังหวัดสมุทรสาคร	๐๖-๓๒๒๖-๐๒๐๕	๐-๓๔๔๑-๑๗๑๘	๐-๓๔๔๒-๖๐๙๒	
๑๗	นายเสมอ ชมชื่นธรรม	สำนักงานอัยการจังหวัดสมุทรสาคร	๐๖-๑๕๐๓-๐๙๘๕	๐-๓๔๔๑-๐๙๗๙	๐-๓๔๔๑-๐๙๗๙	
๑๘	นายขจร สุระวิโรจน์	สำนักงานที่ดินจังหวัดสมุทรสาคร	๐๘-๓๐๒๕-๒๒๒๙	๐-๓๔๔๑-๑๒๙๔	๐-๓๔๔๑-๒๔๗๒	
๑๙	น.ส.พรทิพย์ เสนะโท	สำนักงานสรรพากรพื้นที่สมุทรสาคร ๑	๐๘-๑๘๘๓-๑๓๙๔	๐-๓๔๔๒-๖๐๙๖-๗	๐-๓๔๔๒-๓๐๑๘	
๒๐	นายมานะ อ่อนนุ่ม	สำนักงานสหกรณ์จังหวัดสมุทรสาคร	๐๖-๓๒๐๙-๗๕๙๗	๐-๓๔๔๒-๖๙๙๕	๐-๓๔๔๒-๖๙๙๕	
๒๑	น.ส.พัฒนพิณัญจน์ ศกุนตะมาลิก	สำนักงานธนากรพื้นที่สมุทรสาคร	๐๖-๕๙๖๕-๐๗๓๘	๐-๓๔๔๑-๑๓๑๒	๐-๓๔๔๑-๑๗๑๒	๖๒๓๖๒

ที่	ชื่อ - สกุล	หน่วยงาน	โทรศัพท์มือถือ	โทรศัพท์ที่ทำงาน	โทรสาร	ส.พ.ท
๒๒	นายภูณสมบัติ ศิริสมบัติ	สำนักงานประมงจังหวัดสมุทรสาคร	๐๘-๑๖๖๕-๒๘๙๙	๐-๓๔๘๓-๗๓๗๑	๐-๓๔๘๓-๗๓๗๑	
๒๓	นายทวีป สอนชา	สำนักงานสรรพสามิตพื้นที่สมุทรสาคร	๐๘-๔๘๗๗๔-๐๑๖๑	๐-๓๔๔๓-๒๕๙๒	๐-๓๔๔๓-๒๕๙๒	
๒๔	นายชำนาญ เล็กสกุล	เรือนจำจังหวัดสมุทรสาคร	๐๙-๘๒๕๙-๗๘๑๗	๐-๓๔๔๑-๑๐๒๑	๐-๓๔๔๑-๙๐๗๘	
๒๕	นายสันติ สุระเจริญชัยกุล	สำนักงานขนส่งจังหวัดสมุทรสาคร	๐๘-๙๒๒๐๓-๑๑๕๖	๐-๓๔๔๒-๐๘๙๖	๐-๓๔๔๒-๗๑๒๖	
๒๖	นายวิวัฒนา พรประเสริฐ	สง.ทรีพยากรธรรมชาติและสิ่งแวดล้อมจังหวัดสมุทรสาคร	๐๘-๑๗๕๒-๐๘๙๙	๐-๓๔๘๑-๐๓๐๐	๐-๓๔๘๑-๐๓๐๐	
๒๗	นายพิทักษ์ บุญคงแก้ว	สำนักงานอุตสาหกรรมจังหวัดสมุทรสาคร	๐๖-๕๕๐๙-๐๕๒๗	๐-๓๔๔๑-๒๐๓๐	๐-๓๔๔๑-๖๑๓๓	
๒๘	พ.อ.ยุทธนา วีระรังสรรค์	สำนักงานสี่สัจังหวัดสมุทรสาคร	๐๘-๓๙๒๒-๙๖๙๖	๐-๓๔๔๑-๒๗๐๐	๐-๓๔๔๑-๒๗๐๐	๖๒๓๕๑
๒๙	นายประหทัย ตะคอนรัมย์	สำนักงานโยธาธิการและผังเมืองจังหวัดสมุทรสาคร	๐๘-๕๕๑๖-๕๙๙๕	๐-๓๔๔๑-๑๓๐๖	๐-๓๔๔๑-๑๒๕๘	๖๒๓๕๓
๓๐	นายแก่นวิทย์ วงศ์ศิริ	แขวงทางหลวงชนบทสมุทรสาคร	๐๘-๑๘๓๓-๙๘๖๗	๐-๓๔๔๒-๕๙๙๘	๐-๓๔๔๒-๕๙๙๘	
๓๑	นางชณิการ์ โกวะประดิษฐ์	สำนักงานประกันสังคมจังหวัดสมุทรสาคร	๐๘-๔๗๕๑-๗๒๗๗	๐-๓๔๔๑-๒๕๕๒-๕	๐-๓๔๔๑-๑๐๔๔	๖๒๓๖๒
๓๒	ร.ต.ต.สันธิติ ธรรมใจ	สำนักงานป้องกันและบรรเทาสาธารณภัยจังหวัดสมุทรสาคร	๐๘-๙๙๖๙-๖๗๗๙	๐-๓๔๔๒-๖๕๒๔	๐-๓๔๔๒-๖๙๘๑	๖๒๓๕๐
๓๓	นายสาโรช จันทร์ลาด	สำนักงานปศุสัตว์จังหวัดสมุทรสาคร	๐๙-๒๒๖๓-๐๑๑๙	๐-๓๔๔๑-๒๖๐๐	๐-๓๔๔๑-๒๖๐๐	
๓๔	นายสาสกล ชลศิริ	โครงการชลประทานสมุทรสาคร	๐๘-๖๙๔๒-๘๙๓๕	๐-๓๔๘๘-๑๑๗๖	๐-๓๔๘๘-๑๑๗๕	
๓๕	นายประลองยุทธ์ กสิวงศ์	แขวงทางหลวงสมุทรสาคร	๐๖-๑๑๗๑-๗๙๕๑	๐-๒๕๒๐-๑๔๐๖	๐-๒๕๒๐-๒๓๖๗	
๓๖	นางศลิษา ม่วงใหม่	สำนักงานพัฒนาชุมชนจังหวัดสมุทรสาคร	๐๘-๔๘๗๔-๐๕๙๘	๐-๓๔๔๑-๑๗๑๗	๐-๓๔๔๑-๑๗๑๗	๖๒๓๕๖
๓๗	นายรัชพัฒน์ โพธิ์เขียว	สำนักงานส่งเสริมการปกครองท้องถิ่นจังหวัดสมุทรสาคร	๐๘-๖๕๖๕-๐๙๖๐	๐-๓๔๔๒-๗๕๓๐	๐-๓๔๔๑-๑๗๑๗	๖๒๓๓๔
๓๘	นางสายเพชร จังกาจิตต์	สำนักงานประชาสัมพันธ์จังหวัดสมุทรสาคร	๐๙-๒๒๒๖-๘๓๙๘	๐-๓๔๔๑-๒๙๙๒	๐-๓๔๔๒-๗๓๒๒	๖๒๓๖๐
๓๙	นายอำนาจ โสธการ	สำนักงานเกษตรจังหวัดสมุทรสาคร	๐๖-๕๕๕๓-๙๕๑๙	๐-๓๔๔๒-๖๙๙๕	๐-๓๔๔๒-๖๙๙๕	
๔๐	นางอรุณทัย ทองพรม	สำนักงาน คปภ. จังหวัดสมุทรสาคร	๐๘-๑๑๗๔-๘๘๘๐	๐-๓๔๘๒-๐๐๘๘	๐-๓๔๘๒-๐๐๘๘	
๔๑	นายปราโมทย์ ขาวเมืองโขง	สำนักงานวัฒนธรรมจังหวัดสมุทรสาคร	๐๘-๙๕๖๙-๙๙๐๕	๐-๓๔๔๑-๑๓๒๕-๖	๐-๓๔๔๑-๑๓๒๕	
๔๒	นายออคม ศามศิลป์	สำนักงานศึกษาธิการจังหวัดสมุทรสาคร	๐๘-๕๑๒๒-๔๔๔๒	๐-๓๔๔๒-๙๑๘๕-๖	๐-๓๔๔๒-๙๑๘๗	
๔๓	น.ส.ทศทัย บุญประดับ	สำนักงานเขตพื้นที่การศึกษามัธยมศึกษาสมุทรสาคร	๐๘-๑๑๑๗-๙๖๕๗	๐-๓๔๘๒-๖๒๕๕	๐-๓๔๘๒-๖๒๕๕	
๔๔	น.ส.สุนีย์ ทองเรือง	สำนักงานบังคับคดีจังหวัดสมุทรสาคร	๐๘-๙๙๖๘-๑๗๑๖	๐-๓๔๔๒-๗๑๑๘	๐-๓๔๔๒-๗๑๑๘	

ที่	ชื่อ - สกุล	หน่วยงาน	โทรศัพท์มือถือ	โทรศัพท์ที่ทำงาน	โทรสาร	ส.ม.ท
๔๕	พล.ต.ต.ดร. จักขุ จิตตธรรม	กองกำกับการตำรวจภูธรจังหวัดสมุทรสาคร	๐๘๙-๗๗๐-๔๑๔๑	๐-๓๔๔๑-๑๒๕๓	๐-๓๔๔๒-๕๙๙๐	
๔๖	นายอาศัย วณิชชาพัชร	สำนักงานสถิติจังหวัดสมุทรสาคร	๐๘๕-๑๓๐-๗๕๗๖	๐-๓๔๔๒-๒๐๗๒	๐-๓๔๔๒-๒๐๗๒	
๔๗	นางชนกพรรณ จินดาบัง	สำนักงานคุมประพฤติจังหวัดสมุทรสาคร	๐๘-๑๙๐๙-๐๕๐๓	๐-๓๔๔๑-๓๖๖๖-๗	๐-๓๔๔๑-๓๖๖๖	
๔๘	น.ส.สุจิตาญจน์ ว่องไว	สำนักงานพัฒนาฝีมือแรงงานจังหวัดสมุทรสาคร	๐๘-๕๕๘๓-๘๑๙๒	๐-๓๔๔๗-๙๓๑๘๘-๒๐	๐-๓๔๔๗-๙๓๑๘๘	
๔๙	ร.อ.อิชิติ ตันตสิทธิ์	สำนักงานเจ้าท่าภูมิภาคสาขาสมาคมสมุทรสาคร	๐๘-๑๙๒๗-๖๔๗๖	๐-๓๔๔๑-๒๖๘๘	๐-๓๔๔๑-๒๖๘๘	
๕๐	นายรินทร์ สุวรรณโณ	สำนักงานพลังงานจังหวัดสมุทรสาคร	๐๘-๑๑๗๔-๗๕๙๒	๐-๓๔๔๑-๓๔๕๗	๐-๓๔๔๑-๓๔๕๗	
๕๑	นายรณรงค์ ขุนชู	สถานพินิจและคุ้มครองเด็กและเยาวชนจังหวัด	๐๘-๙๒๐๑-๘๕๙๖	๐-๓๔๔๒-๓๔๗๒-๓	๐-๓๔๔๒-๓๔๗๔	
๕๒	นางเดือนจิตร รักร้อย	เหล่ากาชาดจังหวัดสมุทรสาคร	-	๐-๓๔๔๒-๖๘๐๓	๐-๓๔๔๒-๖๘๐๓	
๕๓	นายแพทย์สุภฤทธิ์ เองคราวิทย์	โรงพยาบาลสมุทรสาคร	๐๘-๖๖๗๗-๖๗๐๗	๐-๓๔๔๒-๗๕๗๙	๐-๓๔๔๓-๗๕๗๒	
๕๔	นายแพทย์ธรรมวิทย์ เกื้อกุลเกียรติ	โรงพยาบาลกระทุ่มแบน	๐๘-๑๗๐๕-๒๘๙๓	๐-๓๔๑๑-๙๙๙๐	๐-๓๔๔๗-๓๓๘๘	
๕๕	นายแพทย์พรเทพ พงศ์พิการ	โรงพยาบาลบ้านแพ้ว	๐๘-๑๙๓๔-๓๘๘๙	๐-๓๔๔๑-๙๕๕๕	๐-๓๔๔๑-๙๕๖๗	
๕๖	นายวรชัย แก้ววิจิตร	การประปาส่วนภูมิภาคสาขาสมาคมสมุทรสาคร	๐๘-๑๙๙๕-๙๙๐๙	๐-๓๔๔๑-๙๕๑๑	๐-๓๔๔๒-๖๙๑๑	
๕๗	นายภูทอง ดวงเลิศ	สำนักงานการไฟฟ้าส่วนภูมิภาคจังหวัดสมุทรสาคร	๐๘-๙๘๓๖-๙๓๓๓	๐-๓๔๔๒-๕๕๘๔	๐-๓๔๔๒-๗๑๓๕	
๕๘	นายศิวัตร์ สิงห์มณี	โครงการส่งน้ำและบำรุงรักษาดำเนินสะดวก	๐๘-๑๕๕๗-๓๖๖๘	๐-๓๒๒๕-๔๕๒๕	๐-๓๒๒๕-๓๐๓๑	
๕๙	นายณัฐวุฒิ สิบรุ่งษ์	โครงการส่งน้ำและบำรุงรักษาคดลองภาษีเจริญ	๐๘-๙๗๑๑-๙๙๕๓	๐-๓๔๘๔-๔๕๘๕	-	
๖๐	นายณัฐกร ศักดิ์ตระกูล	โครงการส่งน้ำและบำรุงรักษานครปฐม	๐๙-๘๒๘๙-๖๙๘๙	๐-๓๔๕๑-๐๒๕๐	-	
๖๑	นายปราชญ์พงษ์ เมษินติกุล	หมวดทางหลวงเศรษฐกิจ	๐๘-๖๗๖๘-๒๕๓๓	๐-๓๔๘๓-๐๙๗๔	-	
๖๒	นายองอาจ ขำสุวรรณ	หมวดทางหลวงบางไทร	๐๘-๖๓๕๘-๒๖๖๒	-	-	
๖๓	นายสมมติร์ วงศ์วิวัฒน์	หมวดทางหลวงมหาชัย	๐๘-๑๕๖๕-๑๖๔๔	-	-	
๖๔	ร.ต.ประพันธ์ ถึกสกุล	นายอำเภอเมืองสมุทรสาคร	๐๘-๑๘๖๗-๕๐๐๕	๐-๓๔๔๑-๑๐๑๐	๐-๓๔๔๑-๑๐๑๐	๖๒๓๓๘
๖๕	นายบรรพต จันทรวงษ์	นายอำเภอกระทุ่มแบน	๐๘-๑๘๖๗-๕๐๑๓	๐-๓๔๔๗-๑๓๒๒	๐-๓๔๔๗-๑๓๒๒	
๖๖	นายพิรุณโรจน์ นาคดนตรี	นายอำเภอบ้านแพ้ว	๐๘-๑๘๖๗-๕๐๒๖	๐-๓๔๔๘-๑๐๑๐	๐-๓๔๔๘-๑๐๑๐	
๖๗	นายอุดม ไกรวัตนุสสรณ์	องค์การบริหารส่วนจังหวัดสมุทรสาคร	๐๘-๙๙๒๒-๕๕๕๕	๐-๓๔๔๑-๑๗๑๔	๐-๓๔๔๑-๑๗๑๔	

ที่	ชื่อ - สกุล	หน่วยงาน	โทรศัพท์มือถือ	โทรศัพท์ที่ทำงาน	โทรสาร	สป.มท
๖๘	นายชุมพล จันทร์จรัสวัฒนา	เทศบาลนครสมุทรสาคร	๐๘-๑๖๓๘-๑๔๔๔	๐-๓๔๔๑-๓๔๕๓	๐-๓๔๔๑-๓๗๘๓	
๖๙	นายบุญชู นิลถนอม	เทศบาลนครอ้อมน้อย	๐๘-๑๙๓๔-๓๔๒๒	๐-๒๔๒๒-๐๑๑๑-๑๘	๐-๒๔๒๒-๙๑๑๐	
๗๐	นายนิวัฒน์ ขวัญบุญ	เทศบาลเมืองกระทุ่มแบน	๐๘-๔๗๔๔-๒๔๙๙	๐-๓๔๔๗-๑๗๔๕	๐-๓๔๔๗-๑๗๔๕	
๗๑	นายบัญชา ฤทธิศาสตร์	เทศบาลเมืองคลองมะเดื่อ	๐๘-๕๓๔๑-๕๙๕๖	๐-๓๔๔๗-๕๑๑๓-๕	๐-๓๔๔๗-๕๑๑๓	
๗๒	นายลีชา ไพธิ์อบ	เทศบาลตำบลบางปลา	๐๘-๑๘๔๗-๙๑๒๘	๐-๓๔๔๖-๘๑๗๖	๐-๓๔๔๖-๘๐๖๐	
๗๓	นายเพชรรัตน์ ศรีนิเวศน์	เทศบาลตำบลบ้านแพ้ว	๐๘-๙๕๓๑-๓๔๕๕	๐-๓๔๔๘-๑๓๑๓	๐-๓๔๔๘-๓๑๖๗	
๗๔	นางขวัญตา สุมนัส	เทศบาลตำบลหลักห้า	๐๘-๗๐๒๗-๒๒๔๔	๐-๓๔๔๐-๓๔๙๙	๐-๓๔๔๘-๓๑๖๗	
๗๕	นายเฉลิม ไชยดี	เทศบาลตำบลเกษตรพัฒนา	๐๙-๕๐๕๙-๕๕๙๗	๐-๓๔๔๘-๒๒๕๘-๖๐	๐-๓๔๔๘-๒๒๕๙	
๗๖	นายสุมิตร แผงทัต	เทศบาลตำบลนาดี	๐๘-๑๘๑๙-๘๔๒๓	๐-๓๔๔๖-๘๒๗๒-๕	๐-๓๔๔๖-๘๙๓๙	
๗๗	ดร.รังสรรค์ เจริญระโน	เทศบาลตำบลท่าจีน	๐๘-๕๑๙๙-๙๕๕๙	๐-๓๔๔๙-๗๐๙๖-๗	๐-๓๔๔๙-๗๐๙๗	
๗๘	นายสรวิชัย แซ่ลิ้ม	เทศบาลตำบลบางหญ้าแพรก	๐๘-๑๓๐๗-๓๔๗๑	๐-๓๔๔๙-๗๙๑๗	๐-๓๔๔๙-๗๙๒๘	
๗๙	นายสมปประสงค์ เรืองศรี	เทศบาลตำบลสวนหลวง	๐๘-๑๘๓๔-๕๕๑๘	๐-๒๔๒๒๙-๔๗๔๐-๓	๐-๒๔๒๒๙-๔๗๔๔	
๘๐	นายวิชัย แดงเยี่ยม	เทศบาลตำบลโคกน้อย	๐๘-๖๖๒๑-๐๓๔๙	๐-๓๔๔๗-๘๕๐๐-๓	๐-๓๔๔๗-๘๕๐๓	
๘๑	นายสมบูรณ์ สุขผล	เทศบาลตำบลทราย	๐๙-๓๘๘๙-๖๑๕๑	๐-๓๔๔๗-๐๖๖๘	๐-๓๔๔๗-๗๗๙๘	
๘๒	นายเสขิณ ม่วงกลม	เทศบาลตำบลอกระบือ	๐๘-๑๖๓๗-๑๖๖๖	๐-๓๔๔๙-๔๐๒๕	๐-๓๔๔๙-๔๐๒๕	
๘๓	นายอนุสรณ์ สุขรุ่งเรือง	องค์การบริหารส่วนตำบลโคกขาม	๐๘-๑๘๓๘-๒๙๑๕	๐-๓๔๔๕-๗๐๐๔-๕	๐-๓๔๔๕-๗๐๐๔	
๘๔	นายพนงศักดิ์ งามกาละ	องค์การบริหารส่วนตำบลชัยมงคล	๐๘-๑๘๐๕-๙๔๗๔	๐-๓๔๔๘-๑๓๐๘-๑๐	๐-๓๔๔๘-๑๓๐๘-๑๐	
๘๕	นายเรืองฤทธิ์ อุบลเพชร	องค์การบริหารส่วนตำบลท่าทราย	๐๙-๕๙๘๙-๖๔๕๕	๐-๓๔๔๗-๐๖๘๐-๘๗	๐-๓๔๔๗-๐๖๘๘	
๘๖	นางศิริลักษณ์ พันธุ์บ้านแหลม	องค์การบริหารส่วนตำบลบางกระเจ้า	๐๘-๕๑๑๓-๓๔๕๐	๐-๓๔๔๘-๗๐๘๖-๙	๐-๓๔๔๘-๗๐๙๐	
๘๗	นายภูเกียรติ ติขเพ	องค์การบริหารส่วนตำบลบางโพธิ์	๐๘-๙๕๒๓-๘๕๔๗	๐-๓๔๔๘-๕๐๘๙	๐-๓๔๔๘-๕๐๘๐	
๘๘	นายสุบรรณ มานะวิทย์การ	องค์การบริหารส่วนตำบลบางน้ำจืด	๐๘-๘๑๑๕-๙๙๙๙	๐-๓๔๔๑-๐๖๘๐-๓	๐-๓๔๔๑-๐๖๘๐-๓	
๘๙	นายบุญชู ฤทธิทอง	องค์การบริหารส่วนตำบลพันท้ายนรสิงห์	๐๙-๔๒๘๙-๒๔๕๙	๐-๓๔๔๗-๘๕๖๑	๐-๓๔๔๗-๘๕๖๕	
๙๐	นายราชศักดิ์ มากสัมพันธ์	องค์การบริหารส่วนตำบลนาโคก	๐๙-๔๙๐๕-๖๖๖๖	๐-๓๔๔๘-๖๑๒๒-๒๔	๐-๓๔๔๘-๖๑๒๒	

ที่	ชื่อ - สกุล	หน่วยงาน	โทรศัพท์มือถือ	โทรศัพท์ทำงาน	โทรสาร	ส.มท
๙๑	นายวิชัย ธีระประโมทย์	องค์การบริหารส่วนตำบลกาหลง	๐๙-๙๒๒๕-๙๒๒๙	๐-๓๔๙๕-๑๔๕๐	๐-๓๔๙๕-๑๔๕๐	
๙๒	นายสุชีพ คงศีล	องค์การบริหารส่วนตำบลบ้านเกาะ	๐๙-๑๗๓๖-๗๖๙๗	๐-๓๔๙๓-๓๐๗๙	๐-๓๔๙๓-๓๐๗๙	
๙๓	นายไยยา กังรวมบุตร	องค์การบริหารส่วนตำบลบ้านบ่อ	๐๙-๙๙๙๙-๙๙๕๐	๐-๓๔๙๓-๕๐๗๐	๐-๓๔๙๓-๕๐๗๐	
๙๔	นายอรุณ มาพิทักษ์	องค์การบริหารส่วนตำบลท่าไม้	๐๙-๖๙๙๗-๙๒๓๕	๐-๒๔๒๙-๙๙๖๐-๒	๐-๒๔๒๙-๙๙๖๙	
๙๕	นายวันชัย จันทร์เกษม	องค์การบริหารส่วนตำบลท่าเสา	๐๙-๒๙๒๓-๙๙๕๖	๐-๓๔๙๗-๐๒๔๑	๐-๓๔๙๗-๕๕๓๐	
๙๖	นายภูวกฤษ รุ่งทิวากรกิจ	องค์การบริหารส่วนตำบลหนองนกไข่	๐๙-๑๙๔๕-๑๔๑๖	๐-๓๔๗๙-๙๓๗๙-๙๐	๐-๓๔๗๙-๙๓๗๙	
๙๗	นายพิษณุ ส้ารวยริน	องค์การบริหารส่วนตำบลบางยาง	๐๙-๑๙๓๙-๑๗๙๓	๐-๓๔๙๙-๙๔๗๗	๐-๓๔๙๙-๙๔๗๙	
๙๘	นายเฉลิม เกตุแก้ว	องค์การบริหารส่วนตำบลคลองต้น	๐๙-๑๑๙๕-๕๒๒๙	๐-๓๔๙๕-๙๕๓๒	๐-๓๔๙๕-๙๕๓๒	
๙๙	น.ส.ณตถิณ สุริวงษ์	องค์การบริหารส่วนตำบลบ้านแพ้ว	๐๙-๙๔๕๖-๕๙๕๓	๐-๓๔๙๙-๑๖๑๓-๕	๐-๓๔๙๙-๑๖๑๓	
๑๐๐	นายจิโรจน์ ทองเต็ม	องค์การบริหารส่วนตำบลหลักสอง	๐๙-๑๙๕๑-๙๑๔๕	๐-๓๔๙๕-๓๗๗๒	๐-๓๔๙๕-๓๗๗๒	
๑๐๑	นายประทีอง กลั้บ้านเกาะ	องค์การบริหารส่วนตำบลเจ็ดยี่สิบ	๐๙-๑๙๔๑-๕๑๙๗	๐-๓๔๙๔-๐๗๙๗	๐-๓๔๙๔-๐๗๙๗	
๑๐๒	นายพรชัย ใจเพิ่ม	องค์การบริหารส่วนตำบลสวนส้ม	๐๙-๑๗๔๑-๑๖๐๗	๐-๓๔๙๔-๓๑๐๙	๐-๓๔๙๔-๓๑๐๙	
๑๐๓	นายธานี อ้อมน้อย	องค์การบริหารส่วนตำบลอำแพง	๐๙-๙๒๒๓-๙๙๕๐	๐-๓๔๙๙-๓๐๙๕-๖	๐-๓๔๙๙-๓๐๙๕	
๑๐๔	นายเผอญ ศรีนิเวศน์	องค์การบริหารส่วนตำบลหลักสาม	๐๙-๑๙๙๖-๗๓๙๒	๐-๓๔๙๙-๓๑๕๕-๖	๐-๓๔๙๙-๓๑๕๕	

ภาคผนวก ฅ
ผังการสื่อสาร

ผังสื่อสารในการป้องกันและบรรเทาสาธารณภัยจังหวัดสมุทรสาคร

