

แผนเผชิญเหตุอุทกภัย จังหวัดหนองคาย

กองอำนวยการป้องกันและบรรเทาสาธารณภัยจังหวัดหนองคาย
ศาลากลางจังหวัดหนองคาย

วันที่ ๑๔ เดือน มิถุนายน พ.ศ. ๒๕๖๖

- อ้างอิง : ๑. พระราชบัญญัติป้องกันและบรรเทาสาธารณภัย พ.ศ. ๒๕๕๐
๒. แผนการป้องกันและบรรเทาสาธารณภัยแห่งชาติ พ.ศ. ๒๕๖๔ - ๒๕๗๐
๓. แผนการป้องกันและบรรเทาสาธารณภัยจังหวัด พ.ศ. ๒๕๖๔ - ๒๕๗๐
๔. แผนที่ประเทศไทย มาตรฐาน ๑ : ๕๐,๐๐๐๐

๑. สถานการณ์ของจังหวัด

๑.๑ สถานการณ์ทั่วไป

๑.๑.๑ ลักษณะทางภูมิศาสตร์ การปกครองพื้นที่และท้องถิ่น จังหวัดหนองคายแบ่งตามเขตลักษณะการปกครองท้องที่ จำนวน ๙ อำเภอ ๖๒ ตำบล ๖๗๘ หมู่บ้าน มีจำนวนครัวเรือนรวมทั้งสิ้น ๑๘๔,๙๐๙ ครัวเรือน ประชากรรวมทั้งสิ้น จำนวน ๕๑๕,๗๙๕ คน

๑.๑.๒ สิ่งสาธารณประโยชน์ พื้นที่เศรษฐกิจที่สำคัญ

๑) ไฟฟ้า มีโรงไฟฟ้าย่อย ๓ สถานี ประกอบด้วยสถานีไฟฟ้าย่อยอำเภอเมืองหนองคาย สถานีไฟฟ้าย่อยอำเภอโพนพิสัย และสถานีไฟฟ้าย่อยอำเภอศรีเชียงใหม่

๒) โทรศัพทพื้นฐาน หน่วยงานที่ให้บริการโทรศัพท์ คือ บริษัท โทรคมนาคมแห่งชาติ จำกัด (มหาชน)

๓) น้ำประปาจังหวัดหนองคาย มีแหล่งน้ำดิบสำหรับการผลิตน้ำประปาได้แก่ แม่น้ำโขง มีกำลังผลิตน้ำประปาในจังหวัดหนองคาย ดังนี้

	หน่วย	สาขาหนองคาย	สาขาโพนพิสัย	สาขาศรีเชียงใหม่	รวม 3 สาขา
จำนวนผู้ใช้น้ำทั้งหมด	คน	25,694	8,601	5,459	39,754
กำลังผลิตที่ใช้งาน	ลบ.ม./วัน	44,000	9,460	3,905	57,365
ปริมาณน้ำผลิต	ลบ.ม./เดือน	695,511	197,620	120,991	1,014,122
ปริมาณน้ำผลิตจ่าย	ลบ.ม./เดือน	679,511	192,620	118,750	990,881
ปริมาณน้ำจำหน่าย	ลบ.ม./เดือน	524,069	150,054	94,307	768,430

(ที่มา : website การประปาส่วนภูมิภาค (<https://www.pwa.co.th/province/>))

๔) พื้นที่เศรษฐกิจที่สำคัญที่เสี่ยงเกิดอุทกภัย ได้แก่ พื้นที่เทศบาลเมืองหนองคาย เทศบาลเมืองท่าบ่อ เทศบาลตำบลโพนพิสัย และเทศบาลตำบลศรีเชียงใหม่

๕) โรงงานอุตสาหกรรม สถานประกอบการ โบราณสถานสำคัญ จำนวนและประเภทของโรงงานอุตสาหกรรม จังหวัดหนองคายมีโรงงานอุตสาหกรรม (สะสม) จำนวนทั้งสิ้น ๕๘๙ โรงงาน ไม่เคยปรากฏข้อมูลที่ถูกน้ำท่วม

๖) พื้นที่ชลประทาน

ในเขตชลประทาน จำนวน ๒๗๙,๓๗๐ ไร่ นอกเขตชลประทาน จำนวน ๘๘๗,๒๑๗ ไร่

สถานีสูบน้ำด้วยไฟฟ้า จำนวน ๘๕ แห่ง สถานีสูบน้ำห้วยโมง ๑ แห่ง (มีอัตราการสูบน้ำออก

๑๐ ลูกบาศก์เมตรต่อวินาที)

แผนเผชิญเหตุอุทกภัย จังหวัดหนองคาย

๗) แหล่งน้ำ จำนวน ๘ กลุ่มน้ำ ดังนี้

- (๑) กลุ่มน้ำสวย พื้นที่ ๑,๓๓๖.๙๖ ตารางกิโลเมตร
- (๒) กลุ่มน้ำโมง พื้นที่ ๒,๖๔๕.๙๒ ตารางกิโลเมตร
- (๓) กลุ่มน้ำโสม พื้นที่ ๑,๑๑๘.๙๕ ตารางกิโลเมตร
- (๔) กลุ่มน้ำห้วยหลวง พื้นที่ ๓,๔๑๗.๖๔ ตารางกิโลเมตร
- (๕) กลุ่มน้ำสงครามตอนบน พื้นที่ ๓,๒๗๐.๘๑ ตารางกิโลเมตร
- (๖) กลุ่มน้ำแม่น้ำโขง ส่วนที่ ๕ พื้นที่ ๑,๗๖๐.๘๔ ตารางกิโลเมตร
- (๗) กลุ่มน้ำแม่น้ำโขง ส่วนที่ ๖ พื้นที่ ๕๕๓.๔๕ ตารางกิโลเมตร
- (๘) กลุ่มน้ำแม่น้ำโขง ส่วนที่ ๗ พื้นที่ ๒,๓๕๖.๘๓ ตารางกิโลเมตร

(ที่มา : โครงการชลประทานหนองคาย)

๘) สถานีสูบน้ำด้วยไฟฟ้า จำนวน ๘๕ สถานี พื้นที่รับประโยชน์ ๒๐๙,๘๐๙ ไร่

๙) หนังสือกองบัญชาการป้องกันและบรรเทาสาธารณภัยแห่งชาติ ด่วนที่สุด ที่ มท (บกปก) ๐๖๒๔/ว ๓๐ ลงวันที่ ๑๘ พฤษภาคม ๒๕๖๖ แจ้งให้กองอำนวยการป้องกันและบรรเทาสาธารณภัยจังหวัดเตรียมความพร้อมรับสถานการณ์อุทกภัยในช่วงฤดูฝน ปี ๒๕๖๖ รายละเอียดตามภาคผนวก ก

๑.๒ สถานการณ์เฉพาะ

๑.๒.๑ สถิติการเกิดอุทกภัยย้อนหลัง ๖ ปี

ปี พ.ศ.	จำนวนครั้งที่เกิดภัย (ครั้ง)	จำนวนครัวเรือนที่ประสบภัย(ครัวเรือน)	พื้นที่ประสบภัย (อำเภอ)	เสียชีวิต (คน)	บาดเจ็บ (คน)	การให้ความช่วยเหลือโดยเงินอุดหนุนราชการ (บาท)
๒๕๖๐	๑	๑,๕๗๐	๖	-	-	๑๓,๐๗๓,๒๓๐.๒๕
๒๕๖๑	๗	๑,๗๔๑	๕	๑	-	๑๗,๙๐๘,๐๗๖.๕๐
๒๕๖๒	๑๒	๑,๔๗๖	๘	-	-	๒๕,๓๑๑,๒๒๕.๒๕
๒๕๖๓	๗	๗๒	๗	-	-	๖๗๕,๘๖๙.๒๕
๒๕๖๔	-	-	-	-	-	-
๒๕๖๕	๘	๙๙๑	๕	-	-	๑๑,๕๘๕,๔๔๖.๖๔

๑.๒.๒ สถานการณ์อุทกภัย ปี ๒๕๖๑

ในช่วงเดือนกรกฎาคม เนื่องจากอิทธิพลของพายุโซนร้อน “เซินติญ” (SON-TINH) ทำให้เกิดฝนตกหนักเป็นบริเวณกว้างในพื้นที่ลุ่มน้ำโขง ส่งผลให้ระดับน้ำในแม่น้ำโขงมีระดับสูงชันอย่างรวดเร็ว ตลอดจนพายุดีเปรสชัน/หย่อมความกดอากาศต่ำ บริเวณอ่าวตังเกี๋ย ก่อให้เกิดฝนตกหนักอย่างต่อเนื่อง เป็นเหตุให้น้ำโขงล้นตลิ่งเข้าท่วมในพื้นที่ ดังนี้

- ๑) อำเภอท่าบ่อ ได้แก่ หมู่ที่ ๓,๑๐ ตำบลกอนาง ราษฎรได้รับผลกระทบ จำนวน ๑๖ ราย
- ๒) อำเภอเมืองหนองคาย ได้แก่
 - ตำบลบ้านเตื่อ หมู่ที่ ๑ - ๑๖ ราษฎรได้รับผลกระทบ จำนวน ๖๗๙ ราย
 - ตำบลโพธิ์สว่าง หมู่ที่ ๓, ๔, ๖, ๘ ราษฎรได้รับผลกระทบ จำนวน ๑๒๕ ราย
 - ตำบลสีกาย หมู่ที่ ๑ - ๘ ราษฎรได้รับผลกระทบ จำนวน ๖๔ ราย
 - ตำบลหินโงม หมู่ที่ ๒, ๓, ๔, ๕, ๗ ราษฎรได้รับผลกระทบ จำนวน ๘๗ ราย

แผนเผชิญเหตุอุทกภัย จังหวัดหนองคาย

๓) อำเภอรัตนวาปี ได้แก่ หมู่ที่ ๓, ๔, ๕, ๗, ๘ ตำบลบ้านด่อน, หมู่ที่ ๗, ๑๑, ๑๓, ๑๗ ตำบลพระบาทนาสิงห์, หมู่ที่ ๕, ๑๐ ตำบลโพนแพง, หมู่ที่ ๒, ๓, ๘, ๑๐ ตำบลรัตนวาปี ราษฎรได้รับผลกระทบ รวมจำนวน ๖๗๙ ราย

ในช่วงเดือนสิงหาคม ยังคงมีฝนตกอย่างต่อเนื่องจากอิทธิพลของร่องมรสุม ทำให้เกิดฝนสะสม มีปริมาณน้ำท่าที่สูงขึ้น ระดับน้ำในแม่น้ำโขงมีระดับสูง พื้นที่ที่ได้รับผลกระทบได้แก่

- ๑) หมู่ที่ ๗, ๑๓ ตำบลอุดมพร อำเภอเฝ้าไร่ ราษฎรได้รับผลกระทบ จำนวน ๘ ราย
- ๒) หมู่ที่ ๑๕, ๑๖ ตำบลหนองหลวง อำเภอเฝ้าไร่ ราษฎรได้รับผลกระทบ จำนวน ๒๑ ราย

ในช่วงเดือนกันยายน อิทธิพลของพายุโซนร้อน “บารีจัต” (BARIJAT) ทำให้เกิดฝนตกหนัก เป็นบริเวณกว้าง ส่งผลให้ระดับน้ำในแม่น้ำโขงมีระดับสูงขึ้นอย่างต่อเนื่อง พื้นที่ที่ได้รับผลกระทบได้แก่

- ๑) หมู่ที่ ๓, ๖ ตำบลหนองหลวง อำเภอเฝ้าไร่ ราษฎรได้รับผลกระทบ จำนวน ๗ ราย
- ๒) หมู่ที่ ๒ ตำบลโพธิ์ตาก อำเภอโพธิ์ตาก ราษฎรได้รับผลกระทบ จำนวน ๑๓ ราย

ในช่วงเดือนตุลาคม ยังคงมีฝนตกอย่างต่อเนื่อง เนื่องจากอิทธิพลของร่องมรสุม ทำให้เกิดฝนสะสม มีปริมาณน้ำท่าที่สูงขึ้น ระดับน้ำในแม่น้ำโขงมีระดับสูง พื้นที่ที่ได้รับผลกระทบได้แก่

- ๑) หมู่ที่ ๔ ตำบลสีกาย อำเภอเมืองหนองคาย ราษฎรได้รับผลกระทบ จำนวน ๘๔ ราย
- ๒) หมู่ที่ ๑ ตำบลกวนวัน อำเภอเมืองหนองคาย ราษฎรได้รับผลกระทบ จำนวน ๑ ราย

ระดับแม่น้ำโขง ปี ๒๕๖๑ มีระดับน้ำสูงสุด ๑๐.๐๘ เมตร (ณ วันที่ ๑๘ กันยายน ๒๕๖๑) (ระดับน้ำสูงสุดในรอบ ๕๐ ปี อยู่ที่ ๑๔.๑๐ เมตร)

ถนนเสียหาย ทางหลวงหมายเลข ๒๒๖๗ โพธิ์ชัย - โขงพิสัย กม.๓๑+๑๐๐ - ๓๑+๔๐๐ บ้านเจริญสุข ตำบลนาดี หมู่ที่ ๗ ระยะทาง ๓๐๐ เมตร ระดับน้ำสูง ๓๑ เซนติเมตร รถเล็กสามารถเคลื่อนตัวผ่านได้

* ข้อมูลการเคลื่อนย้ายสัตว์ สุกร จำนวน ๒๕ ตัว จากบ้านโนนยาง หมู่ที่ ๒ ไปยังบ้านเจริญสุข หมู่ที่ ๗ (ข้อมูล : สนง.ปศุสัตว์ จ.หนองคาย)

๑.๒.๓ สถานการณ์อุทกภัย ปี ๒๕๖๒

ในช่วงเดือนสิงหาคม ถึงเดือนกันยายน เนื่องจากอิทธิพลของพายุดีเปรสชัน/หย่อมความกดอากาศต่ำบริเวณอ่าวตังเกี๋ย ก่อให้เกิดฝนตกหนักอย่างต่อเนื่องในห้วงดังกล่าว ทำให้เกิดน้ำท่วมพื้นที่การเกษตรของราษฎรในลักษณะของน้ำป่าไหลหลาก และจังหวัดหนองคาย ได้มีประกาศเขตการให้ความช่วยเหลือผู้ประสบภัยพิบัติกรณีฉุกเฉิน รวมจำนวน ๘ อำเภอ ๓๗ ตำบล ๒๓๓ หมู่บ้าน

๑.๒.๔ สถานการณ์อุทกภัย ปี ๒๕๖๕

ในช่วงเดือนสิงหาคม เนื่องจากอิทธิพลของร่องมรสุมพาดผ่าน และอิทธิพลของพายุ “หมาอ้อน” ก่อให้เกิดฝนตกหนักอย่างต่อเนื่องในห้วงดังกล่าว ทำให้เกิดน้ำท่วมพื้นที่การเกษตรของราษฎรในลักษณะของน้ำป่าไหลหลาก และจังหวัดหนองคาย ได้ประกาศเขตการให้ความช่วยเหลือผู้ประสบภัยพิบัติกรณีฉุกเฉิน รวมจำนวน ๒ อำเภอ ๕ ตำบล ๓๙ หมู่บ้าน

ในช่วงเดือนกันยายน เนื่องจากอิทธิพลของร่องมรสุมพาดผ่าน ก่อให้เกิดฝนตกหนักอย่างต่อเนื่องในห้วงดังกล่าว ทำให้เกิดน้ำท่วมพื้นที่การเกษตรของราษฎรในลักษณะของน้ำป่าไหลหลาก และจังหวัดหนองคาย ได้ประกาศเขตการให้ความช่วยเหลือผู้ประสบภัยพิบัติกรณีฉุกเฉิน รวมจำนวน ๑ อำเภอ ๕ ตำบล ๑๘ หมู่บ้าน

ในช่วงเดือนตุลาคม เนื่องจากอิทธิพลของพายุ “โนรู” ก่อให้เกิดฝนตกหนักอย่างต่อเนื่องในห้วงดังกล่าว ทำให้เกิดน้ำท่วมพื้นที่การเกษตรของราษฎรในลักษณะของน้ำป่าไหลหลาก และจังหวัดหนองคาย ได้มีประกาศเขตการให้ความช่วยเหลือผู้ประสบภัยพิบัติกรณีฉุกเฉิน รวมจำนวน ๓ อำเภอ ๑๑ ตำบล ๔๒ หมู่บ้าน

แผนเผชิญเหตุอุทกภัย จังหวัดหนองคาย

๑.๒.๕ พื้นที่เสี่ยงอุทกภัยในลักษณะต่าง ๆ

๑) พื้นที่เสี่ยงน้ำป่าไหลหลาก และดินถล่ม ได้แก่ อำเภอสังคม จำนวน ๔ ตำบล ๒๐ หมู่บ้าน
รายละเอียดตามภาคผนวก

๒) พื้นที่เสี่ยงแม่น้ำโขงล้นตลิ่ง ได้แก่ พื้นที่ชุมชนที่ติดแนวลำแม่น้ำโขง โดยเฉพาะพื้นที่
เศรษฐกิจ คือ เทศบาลเมืองหนองคาย เทศบาลเมืองท่าบ่อ เทศบาลตำบลโพธิ์พิสัย และเทศบาลตำบลศรีเชียงใหม่

๓) พื้นที่เสี่ยงอุทกภัย เกิดจากฝนตกหนัก น้ำท่วมขัง ได้แก่ พื้นที่ใกล้ลุ่มน้ำ ๘ ลุ่มน้ำ (น้ำสวย,
น้ำโมง, น้ำโสม, ห้วยหลวง, ลุ่มน้ำสงครามตอนบน, ลุ่มน้ำโขงส่วนที่ ๕, ๖ และ ๗) และพื้นที่เศรษฐกิจ คือ เทศบาล
เมืองหนองคาย เทศบาลเมืองท่าบ่อ เทศบาลตำบลโพธิ์พิสัย และเทศบาลตำบลศรีเชียงใหม่ รายละเอียดตาม
ภาคผนวก ข

๔) พื้นที่แหล่งท่องเที่ยวทางน้ำ เช่น น้ำตก, หาดทรายแม่น้ำโขง เป็นต้น

๒. ขอบเขต

อุทกภัย คือ เหตุการณ์ที่เกิดจากฝนตกหนักและฝนตกสะสมเป็นเวลานาน ทำให้เกิดน้ำป่าไหลหลาก น้ำท่วม
ฉับพลัน น้ำท่วมขัง และน้ำล้นตลิ่ง ประชาชนได้รับความเดือดร้อน สิ่งสาธารณประโยชน์และทรัพย์สินของประชาชน

๓. ภารกิจ

๓.๑ เป้าหมาย บริหารจัดการตั้งแต่ก่อนเกิด และขณะเกิดอุทกภัยพื้นที่เสี่ยงภัยตามแผนการป้องกันและ
บรรเทาสาธารณภัยและพระราชบัญญัติป้องกันและบรรเทาสาธารณภัย พ.ศ.๒๕๕๐

๓.๒ วัตถุประสงค์ เพื่อเป็นกรอบแนวทางในการบัญชาการเหตุการณ์หน่วยงานในการเผชิญเหตุอุทกภัยในปี
พ.ศ. ๒๕๖๖

๔. หลักการปฏิบัติ

ให้หน่วยงานระดับจังหวัด อำเภอ ตำบล หมู่บ้าน องค์กรปกครองส่วนท้องถิ่น ดำเนินการตามภารกิจ ได้แก่

๔.๑ ในภาวะปกติ มุ่งเน้นการลดความเสี่ยงจากอุทกภัย โดยเร่งดำเนินการป้องกันทั้งในเชิงโครงสร้างและไม่ใช้
โครงสร้าง การเตรียมความพร้อมทรัพยากร การกำหนดแนวทางการแจ้งเตือนประชาชน การกำหนดพื้นที่/ศูนย์พักพิง
ชั่วคราว และแผนรองรับการอพยพ เป็นต้น

๔.๒ ในภาวะฉุกเฉิน มุ่งเน้นการจัดการในภาวะฉุกเฉิน ตามมาตรฐาน เป็นเอกภาพ และมีความยืดหยุ่น
ตามกฎหมายและแผนว่าด้วยการป้องกันและบรรเทาสาธารณภัย ตลอดจนระเบียบ กฎหมายอื่นที่เกี่ยวข้อง โดยนำ
ระบบการบัญชาการเหตุการณ์มาใช้ในการปฏิบัติการเผชิญเหตุอุทกภัย การแบ่งมอบพื้นที่ ภารกิจ และหน่วยงาน
รับผิดชอบให้เกิดความชัดเจน และให้ความสำคัญกับความปลอดภัยของผู้ปฏิบัติงาน และการรักษาชีวิตและทรัพย์สิน
ของประชาชนเป็นสำคัญ

๕. การปฏิบัติ

๕.๑ ในภาวะปกติ ดำเนินการลดความเสี่ยงจากอุทกภัย ดังนี้

๕.๑.๑ แนวทางปฏิบัติในการป้องกันและลดผลกระทบ

(๑) การป้องกันและลดผลกระทบจากสาธารณภัย โดยใช้โครงสร้าง

๑) การขุดลอกคลอง คู สระ ร่องน้ำ ทางระบายต่าง ๆ เพื่อเพิ่มความสามารถในการ
ระบายน้ำและการกักเก็บน้ำ ดำเนินการโดย โครงการชลประทานจังหวัด สำนักงานป้องกันและบรรเทาสาธารณภัย
จังหวัด อำเภอ องค์กรปกครองส่วนท้องถิ่น เป็นต้น

แผนเผชิญเหตุอุทกภัย จังหวัดหนองคาย

๒) การพัฒนาบ่อบาดาล บ่อน้ำตื้น ดำเนินการโดย สำนักงานทรัพยากรธรรมชาติและสิ่งแวดล้อมจังหวัด อําเภอ และองค์กรปกครองส่วนท้องถิ่น เป็นต้น

๓) ปรับปรุงและแก้ไขจุดเสี่ยง/จุดอันตรายบริเวณเส้นทางคมนาคม ดำเนินการโดย แขวงหลวงหนองคาย แขวงทางหลวงชนบท เป็นต้น

(๒) การป้องกันและลดผลกระทบจากสาธารณภัย โดยไม่ใช่โครงสร้าง

๑) การกำหนดเขตพื้นที่เพื่อการพัฒนาหรือการวางผังเมือง เช่น พื้นที่เศรษฐกิจพิเศษ การวางแผนที่ดิน เพื่อหลีกเลี่ยงพื้นที่เสี่ยงภัย ดำเนินการโดย สำนักงานโยธาธิการและผังเมืองจังหวัด สำนักงานที่ดินจังหวัด และองค์กรปกครองส่วนท้องถิ่น เป็นต้น

๒) ควบคุม กำกับ และดูแลการบังคับใช้กฎหมายเพื่อป้องกันและลดผลกระทบจากสาธารณภัย ดำเนินการโดย ตำรวจภูธรจังหวัด สำนักงานโยธาธิการและผังเมืองจังหวัด สำนักงานที่ดินจังหวัด สำนักงานอุตสาหกรรมจังหวัด สำนักงานทรัพยากรธรรมชาติและสิ่งแวดล้อมจังหวัด และองค์กรปกครองส่วนท้องถิ่น เป็นต้น

๓) การรณรงค์ให้ความรู้ประชาชนทุกภาคส่วนในเรื่องสาธารณภัย ดำเนินการโดย สำนักงานป้องกันและบรรเทาสาธารณภัยจังหวัด หน่วยงานในสังกัดกระทรวงศึกษาธิการ และองค์กรปกครองส่วนท้องถิ่น เป็นต้น

๕.๑.๒ แนวทางปฏิบัติในการเตรียมความพร้อมด้านทรัพยากร

ให้หน่วยงานระดับจังหวัด อําเภอ ตำบล หมู่บ้าน องค์กรปกครองส่วนท้องถิ่น เตรียมพร้อมด้านทรัพยากร ทั้งในด้านกำลังคน เครื่องมือวัสดุอุปกรณ์ เครื่องจักรกลสาธารณภัย เพื่อเผชิญเหตุอุทกภัยที่อาจเกิดขึ้น ได้แก่

(๑) จัดทำบัญชีเครื่องมือ วัสดุ อุปกรณ์ เครื่องจักรกลสาธารณภัย

(๒) ตรวจสอบความพร้อมของอุปกรณ์สำหรับใช้ในการเฝ้าระวัง และการแจ้งเตือนภัยให้พร้อมใช้งาน

(๓) การเตรียมเครื่องจักรกลสาธารณภัย หรือวัสดุ อุปกรณ์ไว้ ในพื้นที่เสี่ยงเป็นการล่วงหน้า

๕.๑.๓ แนวทางปฏิบัติตามกระบวนการแจ้งเตือนภัย

การแจ้งเตือนภัย ให้ติดตามสภาพอากาศ ปริมาณฝน ช่องทางการแจ้งเตือน และการประชาสัมพันธ์สร้างการรับรู้ ในประเด็นสำคัญ ดังนี้

(๑) การจัดตั้งคณะทำงานติดตามสถานการณ์ ภายใต้ส่วนอํานวยการของกองอํานวยการป้องกันและบรรเทาสาธารณภัยจังหวัด เพื่อทำหน้าที่เฝ้าระวัง ติดตามสภาพอากาศ สถานการณ์น้ำ/เหตุการณ์ที่อาจส่งผลให้เกิดสาธารณภัยในช่วงฤดูฝน เพื่อใช้เป็นข้อมูลสนับสนุนการตัดสินใจของผู้อํานวยการแต่ละระดับพร้อมทั้งให้กำหนดแนวทางปฏิบัติที่ชัดเจน

(๒) กระบวนการแจ้งเตือนภัย ประกอบด้วย

๒.๑) การเฝ้าระวังติดตามสถานการณ์ เป็นการติดตามข้อมูลความเคลื่อนไหวของเหตุการณ์ที่อาจส่งผลให้เกิดสาธารณภัย รวมทั้งทำหน้าที่เฝ้าระวัง ให้ข้อมูลและข่าวสารแก่ประชาชน โดยมีส่วนร่วมราชการและหน่วยงานที่เกี่ยวข้อง ที่มีความรู้และเครื่องมือทางเทคนิคเป็นหน่วยงานจัดเก็บและวิเคราะห์สถานการณ์ร่วมกัน โดยคณะทำงานติดตามสถานการณ์ ภายใต้ ส่วนอํานวยการของ กองอํานวยการ ฯ

๒.๒) การแจ้งเตือนล่วงหน้า เป็นการแจ้งข้อมูลข่าวสารที่บ่งชี้ว่ามีแนวโน้มที่จะเกิดสาธารณภัยขึ้น ในพื้นที่ที่มีความเสี่ยงไปยังส่วนราชการ หน่วยงาน กองอํานวยการป้องกันและบรรเทาสาธารณภัย แต่ละระดับ และประชาชน เพื่อให้ติดตามข้อมูลข่าวสารและความเคลื่อนไหวอย่างต่อเนื่อง ทั้งนี้ ระยะเวลาสำหรับ

แผนเผชิญเหตุอุทกภัย จังหวัดหนองคาย

การแจ้งเตือนล่วงหน้าขึ้นอยู่กับสถานการณ์แต่ละประเภท โดยปกติควรมีการแจ้งเตือนล่วงหน้าก่อนเกิดสถานการณ์ ไม่ต่ำกว่า ๑๒๐ ชั่วโมง

(๓) การแจ้งเตือนภัย เป็นการยืนยันข้อมูลว่ามีโอกาสเกิดสถานการณ์มากกว่าร้อยละ ๖๐ เป็นการแจ้งแนวทางปฏิบัติให้ส่วนราชการ หน่วยงาน กองอำนาจการป้องกันและบรรเทาสาธารณภัยแต่ละระดับ และประชาชนในพื้นที่เสี่ยงภัย เพื่อให้เตรียมความพร้อมรับมือกับสถานการณ์ที่จะเกิดขึ้น โดยให้มีการแจ้งเตือนภัย ไม่ต่ำกว่า ๗๒ ชั่วโมงก่อนเกิดภัย และมีข้อมูลการแจ้งเตือนภัย ได้แก่

- ๓.๑) คาดการณ์ระยะเวลา และบริเวณพื้นที่ที่จะเกิดสถานการณ์
- ๓.๒) ผลกระทบที่อาจเกิดขึ้นและความยาวนานของภัย (ระยะเวลา)
- ๓.๓) แนวทางการปฏิบัติตนของส่วนราชการ หน่วยงาน และประชาชน
- ๓.๔) การเตรียมความพร้อมรับมือ เช่น อาหาร น้ำดื่ม ยารักษาโรค เป็นต้น

หน่วยงานรับผิดชอบ

- กองอำนาจการป้องกันและบรรเทาสาธารณภัยจังหวัดจัดวางแนวทาง มาตรการ และ ขั้นตอนการปฏิบัติร่วมกับหน่วยงานที่มีหน้าที่ในการแจ้งเตือนภัย เพื่อการส่งการไปยังกองอำนาจการป้องกันและบรรเทา สาธารณภัยแห่งพื้นที่

- สนง.ปภ. สนจ. ที่ทำการปกครองจังหวัด สนง.ปชส. กำหนดขั้นตอนวิธีปฏิบัติ เพื่อเผยแพร่ ประชาสัมพันธ์ แจกจ่ายข้อมูลข่าวสาร และแจ้งเตือนภัยให้แก่ผู้นำชุมชนและประชาชน เพื่อมั่นใจได้ว่าประชาชนได้รับ ข้อมูลข่าวสารที่ถูกต้องและรวดเร็ว โดยมีการปฏิบัติเพื่อเตรียมรับสถานการณ์เป็นไปตามแนวทางที่กำหนด

- กองอำนาจการป้องกันและบรรเทาสาธารณภัยจังหวัด รายงานผลการปฏิบัติให้ กองอำนาจการป้องกันและบรรเทาสาธารณภัยกลางทราบ ภายใน ๒๔ ชั่วโมง นับตั้งแต่ได้รับแจ้งการเตือนภัย เพื่อเป็นการยืนยันการสื่อสารสองทาง (Two – way Communication)

(๔) การแจ้งเตือนประชาชน

๔.๑) ตรวจสอบข้อมูลยืนยันความถูกต้องของการเกิดสถานการณ์จากหน่วยงานที่เกี่ยวข้องทุกแหล่ง ก่อนแจ้งเตือนผ่านช่องทางการสื่อสารทุกชนิด

๔.๒) ดำเนินการแจ้งเตือนภัยไปยังชุมชนในพื้นที่ประสบภัยและพื้นที่ข้างเคียง โดยสื่อต่างๆ ข่ายการสื่อสาร เครื่องมืออุปกรณ์เตือนภัยที่มีอยู่ของชุมชน เช่น วิทยุชุมชน หอกระจายข่าว หอเตือนภัย เป็นต้น

๔.๓) ข้อมูลการแจ้งเตือนภัยต้องชัดเจน และเข้าใจง่ายบอกถึงอันตรายที่กำลังจะเกิดขึ้น กับชีวิตและทรัพย์สิน วิธีการปฏิบัติของประชาชน รวมทั้งวิธีการแจ้งเหตุ โดยต้องแจ้งเตือนจนกว่า สถานการณ์ภัยจะสิ้นสุด

๕.๑.๔ แนวทางปฏิบัติร่วมกับหน่วยทหารในพื้นที่

ในการปฏิบัติการป้องกันและบรรเทาสาธารณภัยร่วมระหว่างพลเรือนกับหน่วยทหารนั้น จะต้องมีการประสานงานระหว่างกันอย่างใกล้ชิด และพยายามเสริมสร้างความเข้าใจระหว่างกัน รวมทั้งดำรงการ ติดต่อสื่อสารระหว่างกันอย่างต่อเนื่อง เพื่อป้องกันความเข้าใจที่คาดเคลื่อนระหว่างการปฏิบัติงาน ทั้งนี้ เพื่อเป็นการ สนับสนุนการจัดการสาธารณภัยของกองอำนาจการป้องกันและบรรเทาสาธารณภัยจังหวัด และหน่วยทหารในพื้นที่ อาจพิจารณาจัดตั้งศูนย์ประสานงานระหว่างพลเรือนกับหน่วยทหาร หรือศูนย์ปฏิบัติงานร่วมระหว่างพลเรือนกับ หน่วยทหาร เพื่อประชุมหารือและแลกเปลี่ยนข้อมูลในการจัดการด้านสาธารณภัย รวมทั้งการบรรยายสรุป สถานการณ์ประจำวัน เพื่อทำความเข้าใจต่อสถานการณ์ให้ตรงกัน โดยยึดกรอบแนวทางการปฏิบัติตามมาตรฐานหลักสากล และพระราชบัญญัติป้องกันและบรรเทาสาธารณภัย พ.ศ.๒๕๕๐ ดังนี้

แผนเผชิญเหตุอุทกภัย จังหวัดหนองคาย

(๑) ดำเนินการตามมาตรา ๔๖ แห่งพระราชบัญญัติป้องกันและบรรเทาสาธารณภัย พ.ศ. ๒๕๕๐

(๒) ดำเนินการตามแนวทางการปฏิบัติงานร่วม ระหว่างพลเรือนกับหน่วยทหารในการบรรเทาสาธารณภัย

(๓) ดำรงการติดต่อสื่อสารและประสานการปฏิบัติอย่างใกล้ชิด ระหว่างพลเรือนกับหน่วยทหารในพื้นที่

ทั้งนี้ หน่วยงานทหารในพื้นที่ ได้แก่ หน่วยพัฒนาการเคลื่อนที่ ๒๕, หน่วยเรือรักษาความสงบเรียบร้อยตามลำแม่น้ำโขงเขตหนองคาย และกองกำลังสุรศักดิ์มนตรี ประจำจังหวัดหนองคาย

๕.๑.๕ แนวทางปฏิบัติร่วมกับภาคประชาสังคม องค์กรสาธารณกุศล ประชาชนจิตอาสาในพื้นที่

เมื่อเกิดสาธารณภัยขึ้นในพื้นที่จังหวัด ทุกหน่วยงานทั้งภาครัฐ ภาคเอกชน และประชาชน จะต้องร่วมแรงร่วมใจกันดำเนินการเพื่อระงับภัยที่เกิดขึ้นให้ยุติโดยเร็ว ทั้งนี้ในการปฏิบัติจะมีอาสาสมัคร มูลนิธิ องค์กรสาธารณกุศล เป็นกำลังสำคัญที่จะเข้าร่วมในการจัดการสาธารณภัยที่เกิดขึ้น เพื่อรักษาความเป็นระเบียบในการปฏิบัติหน้าที่ช่วยเหลือประชาชน ของเจ้าหน้าที่ผู้รับผิดชอบ อาสาสมัคร มูลนิธิ และองค์กรสาธารณกุศล ภายใต้การสั่งการของผู้อำนวยการจังหวัด ตามพระราชบัญญัติป้องกันและบรรเทาสาธารณภัย พ.ศ.๒๕๕๐

ทั้งนี้ หน่วยงานองค์กรสาธารณกุศลในพื้นที่ ได้แก่

- มูลนิธิสว่างคงคารมธรรมสถาน หมายเลขโทรศัพท์ ๐๔๒-๔๒๐๙๙๙
- สมาคมหนองคายการกุศล หมายเลขโทรศัพท์ ๐๔๒-๔๖๔๔๖๘
- สมาคมกุ้ยร่วมใจทำบ่อ หมายเลขโทรศัพท์ ๐๘ ๓๑๔๘ ๗๑๗๕

๕.๑.๖ แนวทางการกำหนดพื้นที่/ศูนย์พักพิงชั่วคราว และการอพยพ

เมื่อมีสาธารณภัยเกิดขึ้นและมีความจำเป็นต้องมีการอพยพในภาวะฉุกเฉิน เพื่อเป็นการแก้ปัญหาที่อยู่อาศัยชั่วคราวในสถานการณ์ที่เกิดสาธารณภัยขึ้น จึงให้มีการเตรียมการจัดตั้งศูนย์พักพิงชั่วคราว และการบริหารจัดการในศูนย์พักพิงชั่วคราว ดังนี้

(๑) สถานที่ตั้งศูนย์พักพิงชั่วคราว รายละเอียดตามภาคผนวก

(๒) การจัดการภายในศูนย์พักพิงชั่วคราว ให้กำหนดผู้รับผิดชอบภายในศูนย์พักพิงชั่วคราว ได้แก่ ผู้จัดการศูนย์พักพิงชั่วคราว ซึ่งอาจเป็นได้ทั้งหน่วยงานของรัฐ องค์กรปกครองส่วนท้องถิ่น ผู้นำชุมชน หรือผู้อำนวยการโรงเรียน (กรณีโรงเรียนเป็นศูนย์ฯ) ทั้งนี้ ศูนย์พักพิงชั่วคราวอาจมีโครงสร้างภายในแบ่งเป็นฝ่ายปฏิบัติการ และฝ่ายอำนวยความสะดวกตามความเหมาะสม

(๓) ปัจจัยความจำเป็นขั้นต่ำของศูนย์พักพิงชั่วคราวอื่นๆ

(๔) ให้มีการบริหารจัดการข้อมูลผู้อพยพ โดยมีการเก็บบันทึกข้อมูลที่เป็น

(๕) ให้จัดตั้งศูนย์สื่อสารสำหรับศูนย์พักพิงชั่วคราวเพื่อการติดต่อประสานการปฏิบัติได้

อย่างทันท่วงที

ในความรับผิดชอบของ กองอำนาจการป้องกันและบรรเทาสาธารณภัยแต่ละระดับ ร่วมกับสำนักงานพัฒนาสังคมและความมั่นคงของมนุษย์จังหวัด

๕.๒ การจัดการในภาวะฉุกเฉิน

๕.๒.๑ องค์กรปฏิบัติในภาวะฉุกเฉิน

ก. ศูนย์บัญชาการเหตุการณ์จังหวัด

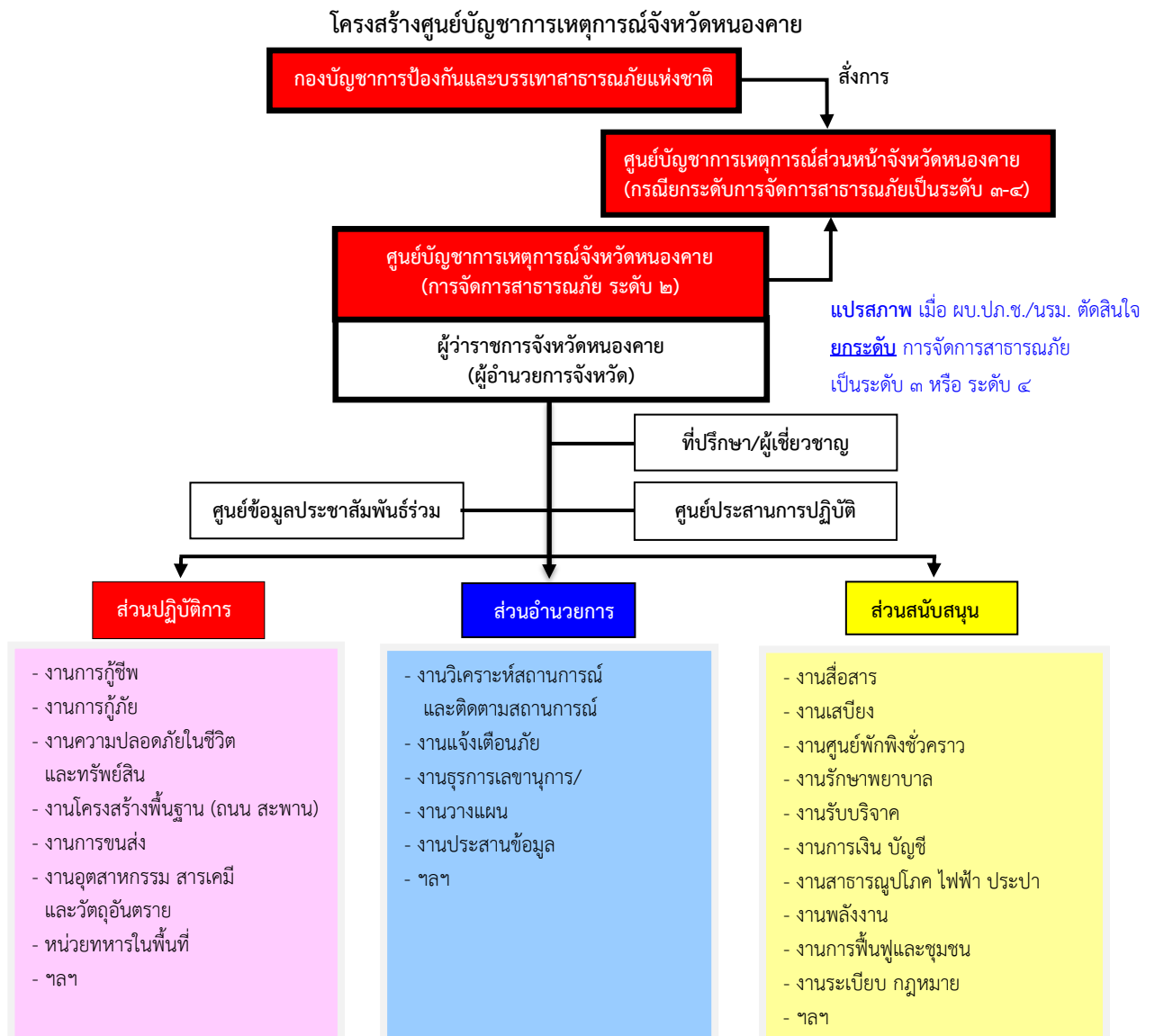
กองอำนาจการป้องกันและบรรเทาสาธารณภัยจังหวัด จัดตั้งศูนย์บัญชาการเหตุการณ์จังหวัดเมื่อเกิดหรือคาดว่าจะเกิดสาธารณภัยขึ้น โดยมีผู้อำนวยการจังหวัด เป็นผู้สั่งการ ควบคุมและบัญชาการ

แผนเผชิญเหตุอุทกภัย จังหวัดหนองคาย

เพื่อทำหน้าที่รับผิดชอบในการจัดการสาธารณภัยในพื้นที่จังหวัดหนองคายว่าสถานการณ์จะกลับเข้าสู่ภาวะปกติ พร้อมทั้งเป็นศูนย์กลางในการระดมสรรพกำลังและทรัพยากรในการจัดการสาธารณภัยที่เกิดขึ้น เพื่อสนับสนุนให้แก่องค์กรปกครองส่วนท้องถิ่นและบรรเทาสาธารณภัยในระดับพื้นที่ รวมทั้งอำนวยความสะดวกและประสานการเผชิญเหตุระหว่างหน่วยงานต่างๆ ทั้งฝ่ายพลเรือนและฝ่ายทหาร ตลอดจนองค์การปกครองส่วนท้องถิ่นและองค์กรสาธารณกุศลในพื้นที่ที่รับผิดชอบได้อย่างมีประสิทธิภาพและประสิทธิผล

ข. ศูนย์บัญชาการเหตุการณ์ส่วนหน้าจังหวัด

ในกรณีเมื่อมีการยกระดับเป็นการจัดการสาธารณภัยขนาดใหญ่ (ระดับ ๓) หรือการจัดการสาธารณภัยร้ายแรงอย่างยิ่ง (ระดับ ๔) ให้ศูนย์บัญชาการเหตุการณ์จังหวัดแปรสภาพเป็นศูนย์บัญชาการเหตุการณ์ส่วนหน้าจังหวัดของกองบัญชาการป้องกันและบรรเทาสาธารณภัยแห่งชาติ ให้มีหน้าที่ปฏิบัติงานตามการบัญชาการจากกองบัญชาการป้องกันและบรรเทาสาธารณภัยแห่งชาติ โดยรับผิดชอบอำนวยความสะดวก ควบคุมปฏิบัติงาน และประสานการปฏิบัติเกี่ยวกับการป้องกันและบรรเทาสาธารณภัยในเขตพื้นที่จังหวัด พร้อมทั้งเป็นศูนย์กลางในการระดมสรรพกำลังและทรัพยากรเพื่อการจัดการสาธารณภัย และประสานการปฏิบัติระหว่างหน่วยงานต่างๆ ทั้งฝ่ายพลเรือนและฝ่ายทหาร ตลอดจนองค์การปกครองส่วนท้องถิ่นและองค์กรสาธารณกุศลในพื้นที่ที่รับผิดชอบ



หมายเหตุ : โครงสร้างศูนย์บัญชาการเหตุการณ์จังหวัดสามารถปรับได้ตามความเหมาะสมกับสถานการณ์ โดยยึดหลักมาตรฐาน
เอกภาพในการจัดการ และความยืดหยุ่นของโครงสร้างองค์การการจัดการในภาวะฉุกเฉิน

แผนเผชิญเหตุอุทกภัย จังหวัดหนองคาย

๕.๒.๒ แนวทางปฏิบัติในการบัญชาการเหตุการณ์

ก. การบัญชาการเหตุการณ์ (Incident Command)

จังหวัดหนองคายกำหนดโครงสร้างองค์กรปฏิบัติรับผิดชอบในการจัดการสาธารณภัย ในภาวะฉุกเฉินในรูปแบบโครงสร้างของ “ศูนย์บัญชาการเหตุการณ์จังหวัดหนองคาย” (การจัดการสาธารณภัย ระดับ ๒) (โครงสร้างศูนย์บัญชาการเหตุการณ์จังหวัด) โดยมีผู้อำนวยการจังหวัดเป็นผู้อำนวยการศูนย์บัญชาการเหตุการณ์จังหวัด มีอำนาจในการควบคุม สั่งการ และบัญชาการ ในการป้องกันและบรรเทาสาธารณภัยในพื้นที่

หากเมื่อสาธารณภัยในพื้นที่จังหวัดหนองคาย ลุกลามขยายเป็นวงกว้างประชาชนได้รับผลกระทบจำนวนมากและผู้บัญชาการป้องกันและบรรเทาสาธารณภัยแห่งชาติ หรือนายกรัฐมนตรีตัดสินใจยกระดับการจัดการสาธารณภัยของจังหวัดหนองคายเป็นการจัดการสาธารณภัยขนาดใหญ่ (ระดับ ๓) หรือ การจัดการสาธารณภัยร้ายแรงอย่างยิ่ง (ระดับ ๔) ศูนย์บัญชาการเหตุการณ์จังหวัดหนองคาย (ศบค.จ.นค.) จะแปรสภาพเป็น “ศูนย์บัญชาการเหตุการณ์ส่วนหน้าจังหวัดหนองคาย” และรับข้อสั่งการจากกองบัญชาการป้องกันและบรรเทาสาธารณภัยแห่งชาติไปปฏิบัติ

ข. การบัญชาการเหตุการณ์ร่วม (Unified Command)

เป็นการจัดการเหตุการณ์ที่หลายหน่วยงาน มีหน้าที่รับผิดชอบที่แตกต่างกัน หรือแม้แต่ว่ามาจากหลายขอบเขตพื้นที่รับผิดชอบ สามารถประสานแผน การทำงานในที่เกิดเหตุร่วมกันภายใต้วัตถุประสงค์ และกลยุทธ์การทำงานเดียวกันได้อย่างมีประสิทธิภาพได้ การบัญชาการร่วมจะทำให้ผู้บัญชาการเหตุการณ์สามารถตัดสินใจภายใต้โครงสร้างการบัญชาการเดี่ยวได้ (Single Command Structure) ถึงแม้ว่าผู้บังคับบัญชาจะมาจากหลายหน่วยงานก็ตาม ซึ่งนั่นหมายความว่าผู้บังคับบัญชาเหล่านั้นจะต้องรักษาไว้ซึ่งเอกภาพในการบังคับบัญชา (Unity of Command) โดยจะต้องรับมอบหน้าที่ความรับผิดชอบต่อหัวหน้าผู้เดียวเท่านั้น

๕.๒.๓ การเผชิญเหตุอุทกภัย

(๑) หน่วยวิเคราะห์ และประเมินสถานการณ์ในภาวะฉุกเฉิน โดยมีคณะทำงาน หรือหน่วยงานทางวิชาการ หน่วยงานบริหารจัดการน้ำ ภายใต้ “ส่วนอำนาจการ” ทำการวิเคราะห์และประเมินสถานการณ์การเกิดอุทกภัย พร้อมทั้งสรุปเป็นข้อมูล ข้อเสนอเพื่อการตัดสินใจแก่ผู้อำนวยการจังหวัด โดยพิจารณาเรื่องความรุนแรง ระยะเวลาการเกิดภัย พื้นที่ และประชาชนที่จะได้รับผลกระทบ อาทิ ทิศทางน้ำ/ การระบายน้ำ ระยะเวลา พื้นที่ที่จะได้รับผลกระทบ และแนวทางการตอบโต้และการแจ้งเตือนภัย

หน่วยงานรับผิดชอบ กองอำนาจการป้องกันและบรรเทาสาธารณภัยแต่ละระดับ, โครงการชลประทานหนองคาย, โครงการส่งน้ำและบำรุงรักษาน้ำโมง, สถานีอุตุวิทยามหาวิทยาลัยจังหวัดหนองคาย, สถานีส่วนอุทกวิทยาหนองคาย, สำนักงานทรัพยากรธรรมชาติและสิ่งแวดล้อมจังหวัดหนองคาย

(๒) การดูแลด้านการดำรงชีพ

๒.๑) อพยพประชาชนไปยังจุดปลอดภัย

๒.๒) ทำแผนการแจกจ่ายสิ่งของยังชีพตามวงรอบอย่างต่อเนื่องให้กับประชาชนในพื้นที่ประสบภัย การจัดหาอาหาร น้ำ ยา เครื่องนุ่งห่มที่จำเป็น

๒.๓) ทำแผนการจัดตั้งโรงครัวพระราชทาน

หน่วยงานรับผิดชอบ กองอำนาจการป้องกันและบรรเทาสาธารณภัยแต่ละระดับ, ที่ทำการปกครองจังหวัดหนองคาย, สำนักงานสาธารณสุขจังหวัดหนองคาย, สำนักงานเหล่ากาชาดจังหวัดหนองคาย, กองบังคับการตำรวจภูธรจังหวัดหนองคาย, พัฒนาสังคมและความมั่นคงของมนุษย์จังหวัดหนองคาย

(๓) การอำนวยความสะดวกด้านการคมนาคมและการจราจร

๓.๑) จัดเจ้าหน้าที่อำนวยความสะดวกการจราจร แนะนำเส้นทางเลี่ยงที่ปลอดภัย

๓.๒) จัดยานพาหนะที่เหมาะสม อาทิ เรือ รถยกสูง เพื่อให้ความช่วยเหลือประชาชน

แผนเผชิญเหตุอุทกภัย จังหวัดหนองคาย

๓.๓) ซ่อมแซมเส้นทางที่ชำรุด/ถูกตัดขาด เพื่อให้ประชาชนใช้สัญจรได้โดยเร็ว เป็นต้น
หน่วยงานรับผิดชอบ กองอำนาจการป้องกันและบรรเทาสาธารณภัยแต่ละระดับ, แขวงทางหลวงหนองคาย, แขวงทางหลวงชนบทหนองคาย, กองบังคับการตำรวจภูธรจังหวัดหนองคาย

(๔) การดูแลด้านการแพทย์และสาธารณสุข

๔.๑) จัดเตรียมเวชภัณฑ์
๔.๒) จัดชุดเจ้าหน้าที่สาธารณสุขลงพื้นที่ให้คำแนะนำ และการป้องกันควบคุมโรคจากอุทกภัย รวมถึงการดูแลผู้ประสบภัย

หน่วยงานรับผิดชอบ กองอำนาจการป้องกันและบรรเทาสาธารณภัยแต่ละระดับ, สำนักงานสาธารณสุขจังหวัดหนองคาย

(๕) การดูแลรักษาความปลอดภัย

๕.๑) จัดเจ้าหน้าที่ตำรวจ ฝ่ายปกครอง อาสาสมัครรักษาความปลอดภัยในพื้นที่ที่ประชาชนอพยพออกจากบ้านเรือน

๕.๒) จัดเจ้าหน้าที่ตำรวจ ฝ่ายปกครอง อาสาสมัคร เพื่อรักษาความปลอดภัยกรณีประชาชนไม่ขออพยพ ช่วยดูแลความปลอดภัย ส่งเสียงให้ประชาชนตามบ้านเรือน

หน่วยงานรับผิดชอบ กองอำนาจการป้องกันและบรรเทาสาธารณภัยแต่ละระดับ, ที่ทำการปกครองจังหวัด, กองบังคับการตำรวจภูธรจังหวัดหนองคาย

(๖) การดูแลรักษาสถานที่สำคัญ

๖.๑) สั่งการให้สถานีตำรวจในพื้นที่จังหวัด ดำเนินการดูแลความปลอดภัย การจราจร และการช่วยเหลือผู้ประสบภัย ในกรณีเกิดสถานการณ์อุทกภัย และดินถล่ม

๖.๒) แจ้งกำชับให้ทุกสถานีตำรวจ ดำรงการสื่อสารทั้งวิทยุสื่อสาร โทรศัพท์ และโทรสาร ให้สามารถติดต่อประสานงานตลอด ๒๔ ชั่วโมง

หน่วยงานรับผิดชอบ กองอำนาจการป้องกันและบรรเทาสาธารณภัยแต่ละระดับ, กองบังคับการตำรวจภูธรจังหวัดหนองคาย

(๗) การประชาสัมพันธ์ในภาวะฉุกเฉิน

เป็นระบบและกระบวนการกระจายข้อมูลข่าวสารที่คาดว่าจะเกิดหรือเกิดสาธารณภัยให้ส่วนราชการและประชาชนได้รับรู้และเข้าใจสถานการณ์ โดยผ่านช่องทางการสื่อสารที่กำหนดไว้ เช่น โทรศัพท์เคลื่อนที่ หอกระจายข่าว เป็นต้น หรือวิธีการอื่น เพื่อให้ประชาชนรับทราบและเข้าใจสถานการณ์ที่ถูกต้อง และลดความตื่นตระหนก ทั้งนี้ ในภาวะฉุกเฉินให้จัดตั้งศูนย์ประสานข้อมูลร่วม (Join Information Center : JIC) เป็นศูนย์ย่อยในศูนย์ข้อมูลประชาสัมพันธ์ทำหน้าที่ Point of Contact กับสื่อมวลชนและหน่วยงาน ด้านข่าวสาร พร้อมทั้งมีหน้าที่รวบรวมข้อมูลข่าวสารที่จำเป็นและเป็นปัจจุบัน เพื่อให้ผู้ที่มีหน้าที่รับผิดชอบหรือผู้ที่ต้องการข้อมูลข่าวสาร ใช้เป็นจุดปฏิบัติงานในการติดตามและเผยแพร่ข้อมูลข่าวสาร แนวโน้มความเปลี่ยนแปลงของสถานการณ์ การตรวจสอบยืนยันความถูกต้องของข้อมูล โดยมีรายละเอียด ดังนี้

(๑) ศูนย์ข้อมูลประชาสัมพันธ์ร่วม กำหนดแผนประชาสัมพันธ์สำหรับใช้ปฏิบัติในช่วงเกิดสถานการณ์ภัย ซึ่งประกอบด้วย การเตรียมพร้อม การกำหนดรูปแบบการดำเนินงาน ว่าควรมีอะไรบ้าง ดำเนินงานอย่างไรและจัดแบ่งหน้าที่และแนวทางปฏิบัติไว้อย่างชัดเจน ทั้งนี้ เพื่อให้การดำเนินงานประชาสัมพันธ์เป็นไปด้วยความรวดเร็วและมีประสิทธิภาพ รวมทั้งกำหนดเจ้าหน้าที่เฉพาะในการเป็นผู้ให้ข้อมูลข่าวสารการให้ความช่วยเหลือผู้ประสบภัยแก่สื่อมวลชนโดยเฉพาะ เพื่อให้ข้อมูลเป็นไปในทิศทางเดียวกันอย่างมีเอกภาพ ป้องกันปัญหาความคลาดเคลื่อนในการนำเสนอข้อมูลข่าวสารของสื่อมวลชน ที่อาจก่อให้เกิดภาพลักษณ์ในเชิงลบและทำลายความเชื่อถือของผู้ประสบภัยต่อหน่วยงาน

แผนเผชิญเหตุอุทกภัย จังหวัดหนองคาย

(๒) ในระยะเกิดเหตุ ก่อนการเผยแพร่ประชาสัมพันธ์ข้อมูลข่าวสารสู่สาธารณชน ควรดำเนินการตรวจสอบข้อมูลข่าวสารอย่างละเอียด เพื่อให้ข้อมูลมีความถูกต้อง ชัดเจน รวมทั้งต้องเป็นภาษาที่เข้าใจง่าย ป้องกันการสับสนของประชาชน ซึ่งจะช่วยลดความตื่นตระหนกจากการนำเสนอข้อมูลข่าวสารที่ไม่ชัดเจน

(๓) ในการประชาสัมพันธ์ ควรคำนึงถึงความรู้สึกของผู้รับรู้ข่าวสาร และผู้ที่ได้รับผลกระทบจากเหตุการณ์ภัยพิบัติ โดยเฉพาะผู้ประสบภัยพิบัติ ซึ่งควรนำเสนอในลักษณะของการให้ขวัญและกำลังใจ และเป็นการรายงานข่าวด้วยความถูกต้องและชัดเจน รูปแบบของการสื่อสารประชาสัมพันธ์จะต้องเหมาะสมกับความสูญเสียที่เกิดขึ้น เพื่อสร้างความเข้าใจและความสัมพันธ์อันดีกับประชาชน และหน่วยงานที่เกี่ยวข้อง รวมทั้งสามารถสร้างภาพลักษณ์ในเชิงบวกกับผู้ประสบภัยและสาธารณชน ตลอดจนป้องกันการเกิดปัญหาเรื่องความเสียหายต่างๆ ที่อาจเกิดขึ้นภายหลังจากสถานการณ์ภัยพิบัติสงบลงแล้ว

(๔) การประชาสัมพันธ์ข้อมูลข่าวสาร ควรดำเนินการด้วยความรวดเร็วและถูกต้องทางสื่อต่าง ๆ ทั้งสื่อในท้องถิ่น และสื่อวิทยุกระจายเสียง หอกระจายข่าว โทรทัศน์เคเบิลทีวี เพื่อลดผลกระทบจากกระแสข่าวลือที่อาจเกิดขึ้นในช่วงที่เกิดสถานการณ์ภัยพิบัติ และในกรณีที่มีข่าวเชิงลบที่ส่งผลกระทบต่อภาพลักษณ์หน่วยงาน ควรดำเนินการตรวจสอบข้อมูลข่าวสารพร้อมชี้แจงข้อเท็จจริงให้สาธารณชนได้เข้าใจถูกต้องตรงกัน

(๕) กรณีที่เกิดภัยพิบัติฉุกเฉิน ให้จัดส่งข้อมูลข่าวสารการให้ความช่วยเหลือต่อหน่วยงานส่วนกลาง เพื่อนำเสนอข้อมูลข่าวสารสู่สาธารณชนต่อไป

หน่วยงานรับผิดชอบ กอปภ.จ. กอปภ.อ. กอปภ.องค์ปกครองส่วนท้องถิ่น

๕.๒.๔ การบรรเทาทุกข์

๑) การซ่อมแซมบ้านเรือนที่ประสบภัย พิจารณามอบหมายให้ส่วนราชการที่เกี่ยวข้อง องค์กรปกครองส่วนท้องถิ่น มูลนิธิ และอาสาชื้อวะ ดำเนินการซ่อมแซมบ้านเรือนที่ได้รับความเสียหาย โดยให้ปฏิบัติตามระเบียบหลักเกณฑ์ และกฎหมายที่เกี่ยวข้อง

๒) การแจกจ่ายถุงยังชีพ ให้จังหวัดอำเภอเป็นศูนย์กลางในการช่วยเหลือผู้ประสบภัย และ/หรือจัดทำแผนการแจกจ่ายถุงยังชีพให้สอดคล้องกับพื้นที่ จำนวนผู้ประสบภัย เพื่อให้การแจกจ่ายเป็นไปอย่างทั่วถึง และเป็นธรรม ป้องกันไม่ให้เกิดความซ้ำซ้อน

๓) การฟื้นฟูสิ่งสาธารณประโยชน์ ปฏิบัติตามกฎหมาย ระเบียบ และหลักเกณฑ์ที่เกี่ยวข้อง

๔) ด้านการแพทย์และสาธารณสุข ให้สาธารณสุขจังหวัดเตรียมความพร้อมในการให้ความช่วยเหลือและดูแลผู้ป่วยที่ได้รับผลกระทบ

๕.๒.๕ การประกาศกรณีพื้นที่ประสบอุทกภัย

(๑) การประกาศพื้นที่ประสบสาธารณภัย

เพื่อประโยชน์ในการจัดการสาธารณภัยในเขตพื้นที่ ให้มีการออกประกาศเขตพื้นที่ประสบสาธารณภัยได้ตามดุลยพินิจ เพื่อให้ส่วนราชการ หน่วยงาน องค์กรปกครองส่วนท้องถิ่น ภาคเอกชน สามารถให้ความช่วยเหลือผู้ประสบภัยได้ตามระเบียบกฎหมายที่เกี่ยวข้อง โดยผู้ออกประกาศเขตพื้นที่ประสบสาธารณภัยในแต่ละระดับมีดังนี้

ลำดับ	การจัดการ	ผู้ออกประกาศเขตพื้นที่ประสบสาธารณภัย
๑	สาธารณภัยขนาดเล็ก	ผู้อำนวยการจังหวัด
๒	สาธารณภัยขนาดกลาง	ผู้อำนวยการจังหวัด
๓	สาธารณภัยขนาดใหญ่	ผู้บัญชาการป้องกันและบรรเทาสาธารณภัยแห่งชาติ
๔	สาธารณภัยร้ายแรงยิ่งขึ้น	นายกรัฐมนตรีหรือรองนายกรัฐมนตรีซึ่งนายกรัฐมนตรีมอบหมาย

แผนเผชิญเหตุอุทกภัย จังหวัดหนองคาย

(๒) การประกาศเขตการให้ความช่วยเหลือผู้ประสบภัยพิบัติกรณีฉุกเฉิน

๑) เมื่อภัยพิบัติกรณีฉุกเฉินเกิดขึ้นในท้องที่ใด ให้เป็นอำนาจของผู้ว่าราชการจังหวัดร่วมกับ ก.ช.ภ.จ. ในการดำเนินการประกาศให้ท้องที่นั้น เป็นเขตการให้ความช่วยเหลือผู้ประสบภัยพิบัติกรณีฉุกเฉินตามหลักเกณฑ์ที่กำหนด

๒) ในการประกาศเขตการให้ความช่วยเหลือผู้ประสบภัยพิบัติกรณีฉุกเฉิน หากไม่สามารถประชุม ก.ช.ภ.จ. ได้ทันเวลาที่ และผู้ว่าราชการจังหวัดเห็นว่าความเสียหายดังกล่าวเป็นไปตามหลักเกณฑ์ที่กระทรวงการคลังกำหนด ก็ให้มีอำนาจพิจารณาประกาศเขตการให้ความช่วยเหลือผู้ประสบภัยพิบัติกรณีฉุกเฉินไปก่อนได้โดยไม่ต้องขอความเห็นชอบจาก ก.ช.ภ.จ.

๖. การสนับสนุน

๖.๑ ด้านงบประมาณ

๖.๑.๑ งบประมาณของหน่วยงาน และองค์กรปกครองส่วนท้องถิ่น

๖.๑.๒ งบประมาณจากเงินอุดหนุนจากรัฐบาลตามระเบียบกระทรวงการคลังฯ

๖.๑.๓ การสนับสนุนสิ่งของ เงินบริจาค มูลนิธิราชประชานุเคราะห์ สภากาชาด ภาคเอกชน

และภาคประชาชน

๖.๒ การสื่อสารและโทรคมนาคม การติดต่อประสานงาน

๖.๒.๑ ผังการติดต่อสื่อสาร หมายเลขโทรศัพท์ในการประสานงาน (ภาคผนวก ง)

๖.๒.๒ การดูแลระบบโทรคมนาคมให้สามารถใช้งานได้ตลอด ๒๔ ชั่วโมง

๗. ภาคผนวก

๗.๑ ภาคผนวก ก หนังสือ คำสั่ง

๗.๒ ภาคผนวก ข ภาพพื้นที่เสี่ยงเกิดอุทกภัย แหล่งน้ำ

๗.๓ ภาคผนวก ค พื้นที่เสี่ยงเกิดอุทกภัย

๗.๔ ภาคผนวก ง การติดต่อสื่อสาร

๗.๕ ภาคผนวก จ ศูนย์พักพิงชั่วคราว

๗.๖ ภาคผนวก ซ บัญชีเครื่องจักรกลสาธารณภัย ยานพาหนะ และเครื่องมืออุปกรณ์

ลงนาม

ผู้เสนอแผน

(นายสมพร สีดา)

หัวหน้าสำนักงานป้องกันและบรรเทาสาธารณภัยจังหวัดหนองคาย

ลงนาม

ผู้เห็นชอบแผน

(นายณัฐวิทย์ วิริยานภรณ์)

รองผู้ว่าราชการจังหวัดหนองคาย

ลงนาม

ผู้อนุมัติแผน

(นายราชันย์ ชื่นหัว)

ผู้ว่าราชการจังหวัดหนองคาย

ผู้อำนวยการจังหวัด