

วันที่ เดือน กรกฎาคม พ.ศ. ๒๕๖๖

แผนการเผชิญเหตุอุทกภัยจังหวัดระยอง

- อ้างอิง : ๑. พระราชบัญญัติป้องกันและบรรเทาสาธารณภัย พ.ศ.๒๕๕๐
๒. ระเบียบกระทรวงการคลังว่าด้วยเงินอุดหนุนราชการเพื่อช่วยเหลือผู้ประสบภัยพิบัติกรณีฉุกเฉิน พ.ศ. ๒๕๖๒
๓. หลักเกณฑ์การใช้จ่ายเงินอุดหนุนราชการเพื่อช่วยเหลือผู้ประสบภัยพิบัติกรณีฉุกเฉิน พ.ศ. ๒๕๖๓
๔. ระเบียบกระทรวงมหาดไทยว่าด้วยค่าใช้จ่ายเพื่อช่วยเหลือประชาชนตามอำนาจหน้าที่ขององค์กรปกครองส่วนท้องถิ่น พ.ศ. ๒๕๖๖
๖. แผนการป้องกันและบรรเทาสาธารณภัยแห่งชาติ พ.ศ. ๒๕๖๔ - ๒๕๗๐
๗. แผนการป้องกันและบรรเทาสาธารณภัยจังหวัดระยอง พ.ศ. ๒๕๖๔ - ๒๕๗๐
๘. แผนบรรเทาสาธารณภัยกระทรวงกลาโหม ๒๕๖๔

๑. สถานการณ์

๑.๑ สถานการณ์ทั่วไป

๑.๑.๑ ลักษณะที่ตั้งและอาณาเขต (ข้อมูล : สำนักงานจังหวัดระยอง)

จังหวัดระยองที่ตั้งอยู่ในภาคตะวันออกของประเทศไทย หรือริมฝั่งทะเลด้านตะวันออกของอ่าวไทยระหว่างเส้นรุ้งที่ ๑๒ - ๑๓ องศาเหนือ และ เส้นแวงที่ ๑๐๑-๑๐๒ องศาตะวันออก มีพื้นที่ประมาณ ๓,๕๕๒ ตารางกิโลเมตร หรือประมาณ ๒,๒๒๐,๐๐๐ ไร่ อยู่ห่างจากกรุงเทพฯ ไปทางทิศตะวันออกประมาณ ๑๗๙ กิโลเมตร อาณาเขตติดต่อกับจังหวัดใกล้เคียง คือ

- ทิศเหนือ ติดต่ออำเภอหนองใหญ่อำเภอบ่อทอง อำเภอศรีราชา จังหวัดชลบุรี
- ทิศใต้ ติดชายฝั่งอ่าวไทย ยาวประมาณ ๑๐๐ กิโลเมตร
- ทิศตะวันออก ติดต่อเขตอำเภอนายายอาม อำเภอแก่งหางแมว จังหวัดจันทบุรี
- ทิศตะวันตก ติดต่อเขตอำเภอสัตหีบ อำเภอบางละมุง จังหวัดชลบุรี

๑.๑.๒ ลักษณะทางการปกครอง

จังหวัดระยอง แบ่งการปกครองเป็น ๘ อำเภอ ได้แก่ อำเภอเมืองระยอง อำเภอแกลง อำเภอบ้านค่าย อำเภอปลวกแดง อำเภอบ้านฉาง อำเภอวังจันทร์ อำเภอเขาชะเมา อำเภอนิคมพัฒนา ประกอบด้วย ๕๔ ตำบล ๔๓๙ หมู่บ้าน ๑๘๑ ชุมชน การปกครองท้องถิ่น ประกอบด้วยองค์การบริหารส่วนจังหวัด ๑ แห่ง เทศบาลนคร ๑ แห่ง เทศบาลเมือง ๒ แห่ง เทศบาลตำบล ๒๗ แห่ง และองค์การบริหารส่วนตำบล ๓๗ แห่ง

๑. อำเภอเมืองระยอง ตั้งอยู่ทางตอนกลาง ค่อนไปทางทิศตะวันตกของจังหวัด แบ่งพื้นที่การปกครองออกเป็น ๑๕ ตำบล ๘๔ หมู่บ้าน องค์การปกครองส่วนท้องถิ่น ๑๕ แห่ง

๒. อำเภอบ้านฉาง ตั้งอยู่ทางทิศตะวันตกของจังหวัด แบ่งพื้นที่การปกครองออกเป็น ๓ ตำบล ๒๐ หมู่บ้าน องค์การปกครองส่วนท้องถิ่น ๕ แห่ง

๓. อำเภอแกลง ตั้งอยู่ทางทิศตะวันออกของจังหวัด แบ่งพื้นที่การปกครองออกเป็น ๑๕ ตำบล ๑๔๗ หมู่บ้าน องค์การปกครองส่วนท้องถิ่น ๑๗ แห่ง

๔. อำเภอบ้านค่าย ตั้งอยู่ทางตอนกลางค่อนไปทางทิศตะวันตกของจังหวัด แบ่งพื้นที่การปกครองออกเป็น ๗ ตำบล ๖๖ หมู่บ้าน องค์การปกครองส่วนท้องถิ่น ๘ แห่ง

๕. อำเภอปลวกแดง ตั้งอยู่ทางทิศตะวันตกเฉียงเหนือของจังหวัด แบ่งพื้นที่ การปกครองออกเป็น ๖ ตำบล ๓๔ หมู่บ้าน องค์การปกครองส่วนท้องถิ่น ๘ แห่ง

๖. อำเภอวังจันทร์ ตั้งอยู่ทางทิศเหนือของจังหวัด แบ่งพื้นที่การปกครองออกเป็น ๔ ตำบล ๒๙ หมู่บ้าน องค์การปกครองส่วนท้องถิ่น ๕ แห่ง

๗. อำเภอนิคมน้ำจืด ตั้งอยู่ทางทิศตะวันตกของจังหวัด แบ่งเขตการปกครองย่อยออกเป็น ๔ ตำบล ๓๐ หมู่บ้าน องค์การปกครองส่วนท้องถิ่น ๕ แห่ง

๘. อำเภอเขาชะเมา ตั้งอยู่ทางทิศตะวันออกเฉียงเหนือของจังหวัด แบ่งเขต การปกครองย่อย ออกเป็น ๔ ตำบล ๒๙ หมู่บ้าน องค์การปกครองส่วนท้องถิ่น ๔ แห่ง

๑.๑.๓ ลักษณะภูมิประเทศ เส้นทางน้ำ

(๑) ลักษณะภูมิประเทศ (ข้อมูล : สำนักงานจังหวัดระยอง)

จังหวัดระยองมีภูมิประเทศ เป็นที่ราบชายฝั่งที่เกิดจากการทับถมของตะกอนบริเวณ แอ่งลุ่มน้ำระยองและที่ลาดสลับเนินเขาและภูเขา มีลักษณะเป็นลอนลูกคลื่นสูงต่ำสลับกันไป โดยมีพื้นที่ ทิวเขา ๒ แนว คือ ทิวเขาชะเมาทางทิศตะวันออก สูงจากระดับน้ำทะเล ๑,๐๓๕ เมตรและทิวเขาที่อยู่ประมาณ กึ่งกลางของตัวจังหวัดเป็นแนวยาวจากอำเภอเมืองระยองขึ้นไปทางเหนือจนสุดเขตจังหวัด มีแม่น้ำสายสั้นๆ ซึ่งเกิดจากเทือกเขาจันทบุรีและเทือกเขาบรรทัดไหลลงสู่อ่าวไทย แม่น้ำที่สำคัญได้แก่แม่น้ำบางประกง แม่น้ำจันทบุรี แม่น้ำระยอง เป็นต้น ลักษณะชายฝั่งทะเลมีหาดทรายสวยงามและมีเกาะใหญ่น้อยเรียงรายเลียบ ตามแนวชายฝั่งนับเป็นทรัพยากรการท่องเที่ยวที่สำคัญของประเทศ ลักษณะภูมิประเทศโดยทั่วไปสามารถ ออกเป็น ๕ ประเภท

๑. หาดทรายและสันทราย มีความลาดชันต่ำตามแนวตะวันออกถึงตะวันตก มีความยาว ของแนวชายหาดประมาณ ๑๐๐ กิโลเมตร โดยมีชายหาดเริ่มตั้งแต่อำเภอบ้านฉางไปสิ้นสุดที่อำเภอแกลง

๒. ที่ลุ่มต่ำและที่ราบเรียบ ปรากฏอยู่บริเวณทางทิศใต้ ถัดจากแนวสันทรายมาทาง ทิศเหนือเป็นหย่อมๆ ตามแนวทิศตะวันออกถึงทิศตะวันตก ได้แก่ พื้นที่อำเภอเมืองระยอง โดยเฉพาะบริเวณ ปากแม่น้ำสภาพพื้นที่โดยทั่วไปเป็นที่ลุ่มต่ำ น้ำทะเลท่วมถึง มีน้ำแช่ขังตลอดทั้งปีหรือเกือบทั้งปี ส่วนบริเวณ ที่ราบเรียบพบตามแนวใกล้ลำน้ำ หรือพื้นที่ต่อเนื่องจากที่ลุ่มต่ำอยู่ไม่ไกลจากทะเล โดยพบอยู่ทางตอนใต้ของ จังหวัดระยองเป็นส่วนใหญ่ มีน้ำท่วมขังในช่วงฤดูฝน

๓. ลูกคลื่นลอนลาดและลูกคลื่นลอนชัน จังหวัดระยองมีลักษณะภูมิประเทศแบบลูกคลื่นลอน ลาด ลูกคลื่นลอนชันและเนินเขาเป็นส่วนใหญ่ โดยอยู่เหนือขึ้นไปจากที่ราบเรียบและที่ลุ่มต่ำมีความลาดชัน ประมาณร้อยละ ๓-๑๖ ลักษณะภูมิประเทศเป็นพื้นที่ที่หลีกเลี่ยงจากการกัดกร่อน เป็นส่วนใหญ่

๔. บริเวณที่เป็นเนินเขาและที่ลาดเชิงเขา มีลักษณะเป็นเนินเขาลูกเล็กๆ ติดต่อกันไป หรือเป็นที่ลาดเชิงเขา ที่มีความลาดชันตั้งแต่ร้อยละ ๑๖ ถึงไม่เกินร้อยละ ๓๕ สภาพพื้นที่อยู่ในระดับ ที่ค่อนข้างสูง มีทั้งที่เป็นพื้นผิวที่หลีกเลี่ยงจากการกัดกร่อนและพื้นที่หินดินดานเชิงเขา

๕. ที่สูงชันและภูเขา เป็นพื้นที่บริเวณที่มีความลาดชันเกินร้อยละ ๓๕ และมีระดับสูงจาก พื้นที่บริเวณรอบๆ ตั้งแต่ ๑๕๐ เมตรเหนือระดับน้ำทะเลปานกลางขึ้นไป จังหวัดระยองมีลักษณะภูมิประเทศ แบบเขา และภูเขาจำนวนมากอยู่ทางตอนเหนือติดต่อกับจังหวัดระยอง ส่วนทางด้านตะวันออกมีแนวเขาติดต่อกับ จังหวัดจันทบุรี และมีแนวเขายาวตามแนวเหนือ-ใต้ บริเวณตอนกลางจังหวัดระยองในเขตอำเภอบ้านค่าย



แผนภาพที่ ๑ แผนที่จังหวัดระยอง

(๒) เส้นทางน้ำ

แหล่งน้ำธรรมชาติ ประกอบด้วย แม่น้ำลำคลองที่สำคัญ ๘ สาย คือ

๑. แม่น้ำระยอง มีต้นกำเนิดจากอำเภอศรีราชา ไหลผ่านอำเภอหนองใหญ่ ผ่านอำเภอปลวกแดง อำเภอเมืองระยอง ไหลลงสู่ทะเลที่ตำบลปากน้ำ อำเภอเมืองระยอง มีความยาวโดยประมาณ ๕๐ กิโลเมตร

๒. แม่น้ำประแสร์ มีความยาว ๔๐ กิโลเมตร ผ่านพื้นที่อำเภอบ่อทอง อำเภอหนองใหญ่ อำเภอวังจันทร์ อำเภอแกลง ไหลลงสู่ทะเลที่อำเภอแกลง

๓. แม่น้ำพังราด ประกอบด้วย แม่น้ำสายสั้นๆ ในเขตอำเภอแกลง จังหวัดระยอง และอำเภอนายายอาม จังหวัดจันทบุรี โดยในเขตจังหวัดจันทบุรีลำน้ำสาขาที่กำเนิดจากเขาตง และเขาทลาย ไหลมาบรรจบกันแล้วไหลรวมลงใต้ เป็นแนวเขตระหว่างจังหวัดจันทบุรีและจังหวัดระยองลงสู่ปากน้ำพังราด อำเภอแกลง จังหวัดระยอง

๔. คลองโพล์ อยู่ในเขตพื้นที่อำเภอแกลง

๕. คลองระโอก อยู่ในเขตพื้นที่อำเภอแกลง

๖. คลองทับมา อยู่ในเขตพื้นที่อำเภอเมืองระยอง

๗. คลองดอกกราย อยู่ในเขตพื้นที่อำเภอปลวกแดง

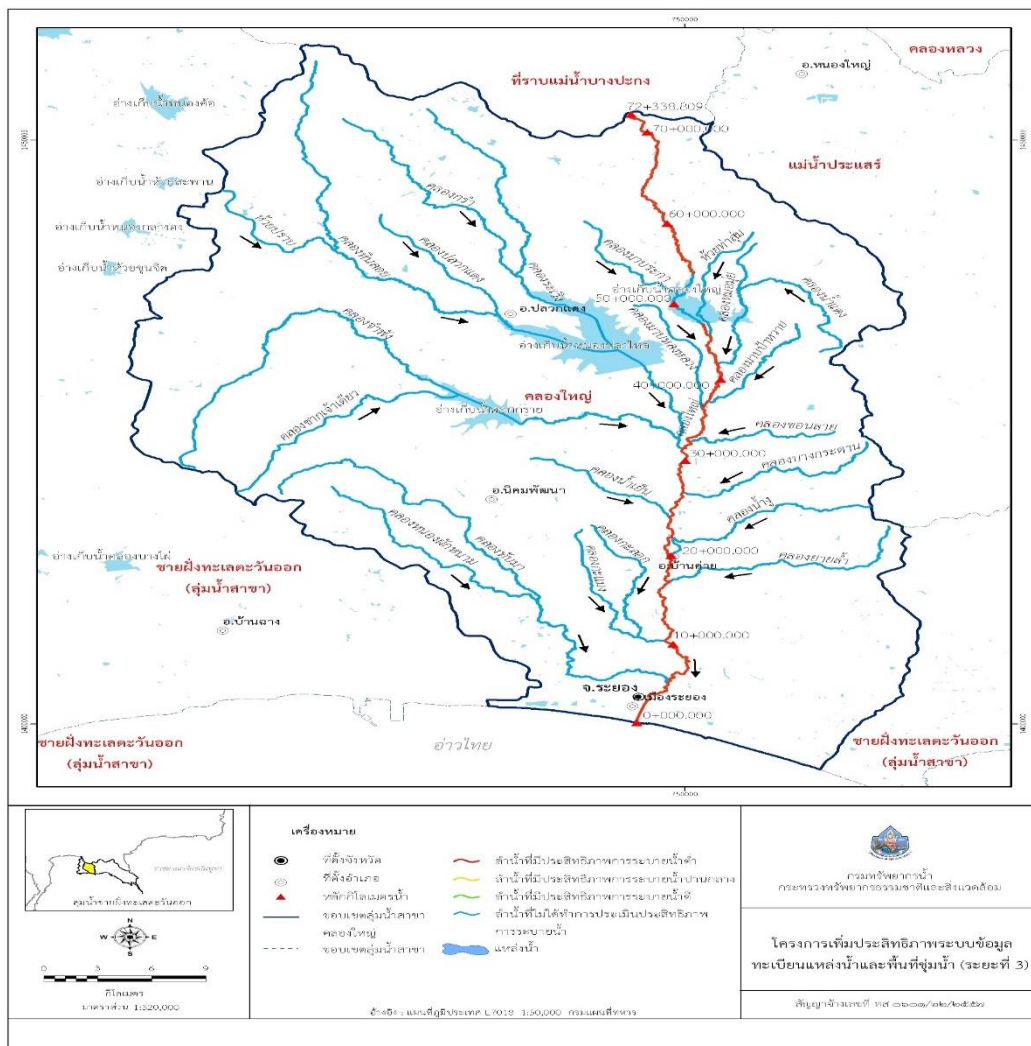
๘. คลองหนองปลาไหล อยู่ในเขตพื้นที่อำเภอปลวกแดง

(๓) อ่างเก็บน้ำ/ลุ่มน้ำ จังหวัดระยอง

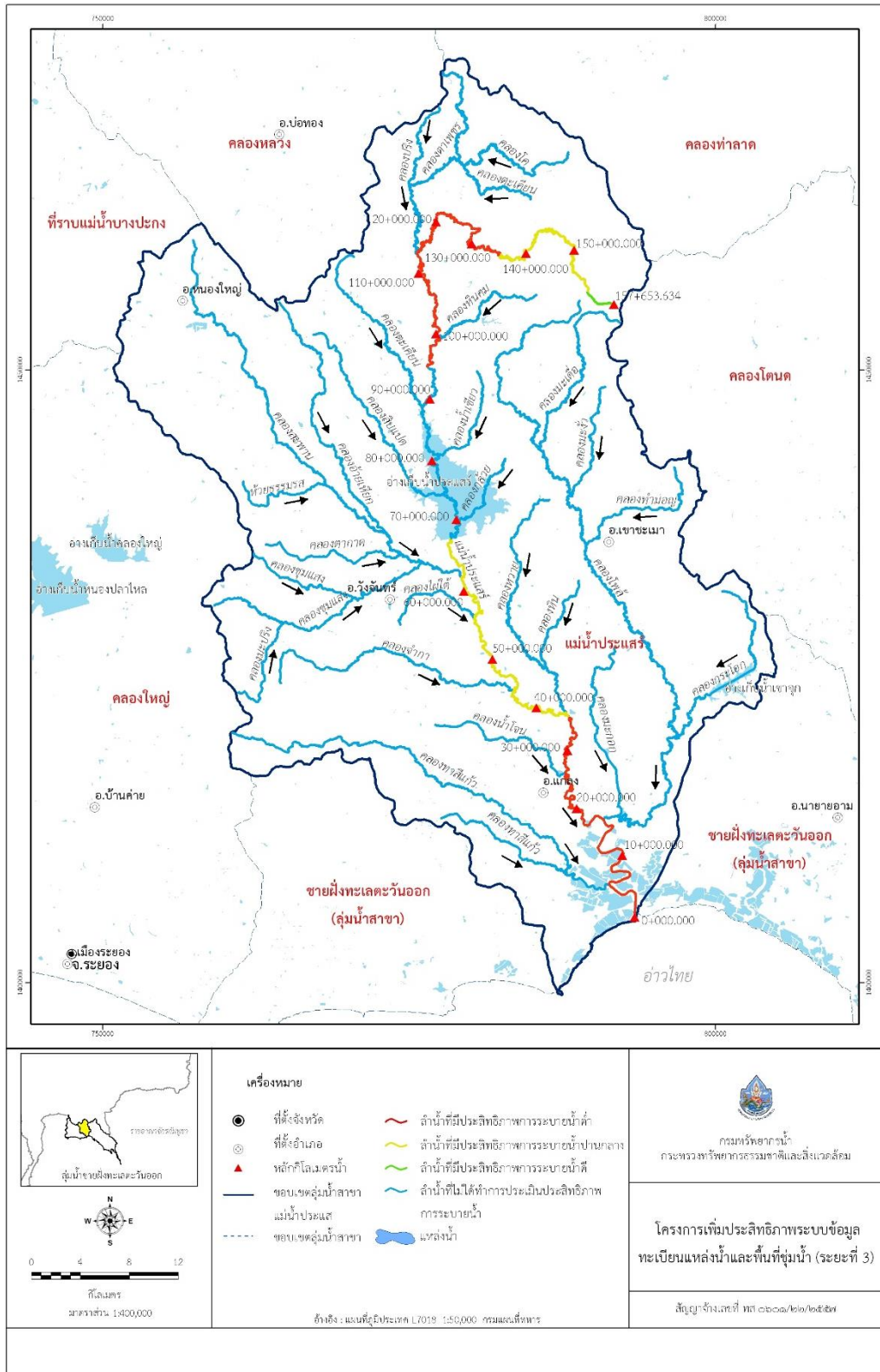
ลำดับ	สรุปปริมาณน้ำ			
	ชื่ออ่างเก็บน้ำ	ระดับน้ำ ม.(รทก.)	ความจุ (ล้าน ลบ.ม.)	ความจุเพิ่ม (ล้าน ลบ.ม.)
อ่างเก็บน้ำ				
๑	อ่างเก็บน้ำดอกกราย	๕๓.๓๐	๗๑.๔๐๐	๗๙.๔๑๑
๒	อ่างเก็บน้ำหนองปลาไหล	๔๕.๐๐	๑๖๓.๗๕๐	๑๘๗.๖๒๐
๓	อ่างเก็บน้ำคลองใหญ่	๔๖.๐๐	๔๐.๑๐๐	๕๑.๑๐๐
ลุ่มน้ำคลองใหญ่				
๔	ลุ่มน้ำประแส	๓๕.๐๐	๒๙๕.๐๐๐	
๕	ลุ่มน้ำคลองระโหก	๓๓.๕๐	๑๙.๖๕๐	
ลุ่มน้ำประแส				
รวม	-	-	๕๘๙.๙๐๐	

ที่มา : โครงการชลประทานระยอง

ตารางที่ ๑ ข้อมูลอ่างเก็บน้ำ/ลุ่มน้ำ ของจังหวัดระยอง



แผนภาพที่ ๒ แสดงพื้นที่ลุ่มน้ำคลองใหญ่



แผนภาพที่ ๓ พื้นที่ลุ่มน้ำประแสร์

๑.๑.๔ ลักษณะภูมิอากาศฤดูฝน

ฤดูฝน เริ่มประมาณกลางเดือนพฤษภาคมถึงกลางเดือนตุลาคม เป็นช่วงที่มีมรสุมตะวันตกเฉียงใต้พัดปกคลุมประเทศไทย ซึ่งจะนำความชื้นจากทะเลอันดามันพัดผ่านอ่าวไทยเข้าสู่ภาคตะวันออก ทำให้อากาศชุ่มชื้นและมีฝนตกชุกทั่วไป มีปริมาณฝนรวมเฉลี่ยตลอดปี ๑,๔๐๐.๙ มิลลิเมตร และมีจำนวนวันที่ฝนตกเฉลี่ย ๑๒๕ วัน โดยฝนที่ตกในจังหวัดระยองส่วนใหญ่เป็นฝนที่เกิดจากอิทธิพลของมรสุมตะวันตกเฉียงใต้ที่พัดปกคลุมระหว่างเดือนพฤษภาคมถึงเดือนตุลาคม ซึ่งปริมาณฝนในช่วงดังกล่าวคิดเป็นร้อยละ ๘๐.๗ ของปริมาณฝนรวมทั้งปี โดยเดือนที่มีจำนวนวันฝนตกและปริมาณฝนมากที่สุดได้แก่เดือนกันยายน มีปริมาณฝนรวมเฉลี่ย ๒๖๑.๓ มิลลิเมตร และมีจำนวนวันฝนตก ๑๘ วัน โดยมีฝนรวมทั้งเดือนมากที่สุด ๕๑๑.๔ มิลลิเมตร ที่สถานีอากาศเกษตรห้วยโป่ง เมื่อเดือนกันยายน ๒๕๕๘ สำหรับปริมาณฝนสูงที่สุดใน ๒๔ ชั่วโมง ที่เคยตรวจได้คือ ๑๙๓.๐ มิลลิเมตร ที่สถานีอุตุนิยมวิทยาระยอง เมื่อวันที่ ๙ กันยายน ๒๕๓๙ สำหรับเดือนที่มีฝนตกน้อยที่สุดได้แก่ เดือนธันวาคม มีปริมาณฝนรวมเฉลี่ย ๗.๕ มิลลิเมตร และมีจำนวนวันฝนตก ๒ วัน

พายุหมุนเขตร้อน จังหวัดระยองเคยมีพายุหมุนเขตร้อนที่มีกำลังแรงในระดับพายุดีเปรสชันเคลื่อนตัวผ่าน ซึ่งส่งผลให้มีฝนตกหนักและน้ำท่วมในบางพื้นที่ โดยพายุดีเปรสชันที่เคยเคลื่อนผ่านและทำความเสียหายให้จังหวัดระยองเป็นพายุที่มีถิ่นกำเนิดบริเวณทะเลจีนใต้ตอนล่าง เป็นส่วนใหญ่ และเคลื่อนตัวขึ้นฝั่งบริเวณประเทศเวียดนามตอนใต้ก่อนเคลื่อนตัวผ่านประเทศกัมพูชาเข้าสู่ประเทศไทยบริเวณจังหวัดตราดหรือจังหวัดจันทบุรีก่อนที่จะเคลื่อนผ่านบริเวณจังหวัดระยอง

สถิติในคาบ ๗๐ ปี ตั้งแต่ พ.ศ.๒๔๙๔ - ๒๕๖๓ พบว่ามีพายุหมุนเขตร้อน เคลื่อนตัวผ่านจังหวัดระยองรวมทั้งสิ้นจำนวน ๕ ลูก โดยทั้งหมดเคลื่อนเข้ามาในเดือนตุลาคมของปี ๒๔๙๕, ๒๕๐๒, ๒๕๐๓, ๒๕๐๗ และ ๒๕๒๘ ตามลำดับ โดยส่วนใหญ่มีกำลังแรงสูงสุดและกำลังแรง ขณะเคลื่อนตัวผ่านจังหวัดระยองเป็นพายุดีเปรสชัน มีเพียงลูกเดียวที่มีกำลังแรงสูงสุดในระดับไต้ฝุ่น คือ ไต้ฝุ่น “เว้(VAE)” ที่เคลื่อนขึ้นฝั่งประเทศเวียดนามแล้วอ่อนกำลังลงเป็นพายุโซนร้อนก่อนเคลื่อนตัวเข้าสู่ประเทศกัมพูชา จากนั้นเคลื่อนตัวเข้าสู่ประเทศไทยที่จังหวัดตราด เมื่อวันที่ ๒๒ ตุลาคม ๒๔๙๕ แล้วอ่อนกำลังลงเป็นพายุดีเปรสชันขณะเคลื่อนตัวผ่านจังหวัดจันทบุรีและเข้าสู่จังหวัดระยองตามลำดับ

ปริมาณฝนรายเดือน ตั้งแต่ปี ๒๕๖๓ - ๒๕๖๕

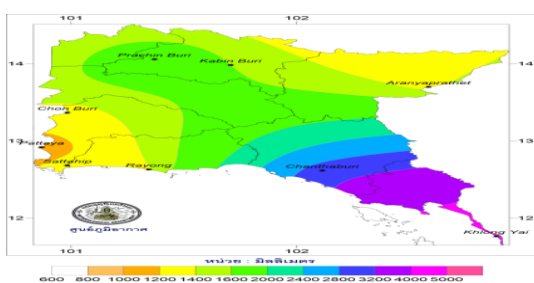
ปี	เดือน											รวม	
	ม.ค.	ก.พ.	มี.ค.	เม.ษ.	พ.ค.	มิ.ย.	ก.ค.	ส.ค.	ก.ย.	ต.ค.	พ.ย.		ธ.ค.
ค่าปกติ	๓๐.๓	๓๒.๒	๗๐.๕	๘๗.๕	๑๙๐.๔	๑๗๗.๙	๑๗๖.๕	๑๒๘.๒	๒๖๑.๓	๑๙๖.๓	๔๒.๓	๗.๕	๑,๔๐๐.๙
๒๕๖๓	๔.๙	๖.๓	๑๐๕.๔	๑๓๓.๓	๑๙๗.๒	๙๔.๖	๘๒.๗	๒๐.๔	๑๙๓.๔	๘๔.๓	๒๐.๐	๓.๕	๙๕๖.๐
๒๕๖๔	๒.๓	๔๔.๑	๒.๑	๑๑๗.๓	๒๕๒.๘	๓๔๒.๔	๑๘๕.๘	๗๒.๑	๓๙๙.๖	๒๕๖.๘	๒๕.๖	๙.๑	๑,๗๑๐.๐
๒๕๖๕	๐.๐	๔๘.๔	๘๙.๗	๘๕.๙	๑๙๐.๐	๑๐๙.๓	๒๒๗.๓	๒๒๖.๗	๔๕๒.๖	๒๗๕.๒	๗๓.๑	๕.๔	๑,๗๘๓.๖

ค่าปกติ = สถิติภูมิอากาศที่เป็นค่าเฉลี่ยใช้ข้อมูล คาบ ๓๐ ปี ตั้งแต่ พ.ศ. ๒๕๓๔ - ๒๕๖๓

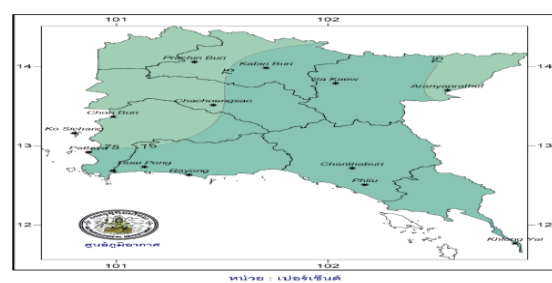
หน่วย : มิลลิเมตร

ตารางที่ ๒ ปริมาณฝนรายเดือน ตั้งแต่ปี ๒๕๖๓ - ๒๕๖๕ เปรียบเทียบค่าปกติ

ปริมาณฝนรวมเฉลี่ยทั้งปี



ความชื้นสัมพัทธ์เฉลี่ยทั้งปี



แผนภาพที่ ๔ แสดงลักษณะภูมิอากาศภาคตะวันออก
 (สถิติภูมิอากาศ คาบ ๓๐ ปี พ.ศ.๒๕๓๔-๒๕๖๓)

๑.๑.๕ พื้นที่ลุ่มน้ำชายฝั่งทะเลตะวันออกในจังหวัดระยอง

ลำดับที่	ลุ่มน้ำสาขา	พื้นที่ลุ่มน้ำ (ตร.กม.)	พื้นที่อำเภอในเขตลุ่มน้ำ
๑.	ลุ่มน้ำสาขาคลองใหญ่	๑,๖๓๐	อ.ปลวกแดง อ.นิคมพัฒนา อ.บ้านค่าย อ.เมืองระยอง
๒.	ลุ่มน้ำสาขาประแสร์	๒,๑๒๐	อ.วังจันทร์ อ.เขาชะเมา อ.แกลง
๓.	ลุ่มน้ำชายฝั่งทะเลตะวันออก		
	๓.๑ สาขาระยองตะวันออก	๕๒๐	พื้นที่บางส่วน อ.แกลง อ.เมืองระยอง
	๓.๒ สาขาระยองตะวันตก	๒๙๐	อ.บ้านฉาง
	๓.๓ สาขาพังราด	๑๖๐	พื้นที่บางส่วน อ.แกลง

ตารางที่ ๓ พื้นที่ลุ่มน้ำชายฝั่งทะเลตะวันออกในจังหวัดระยอง

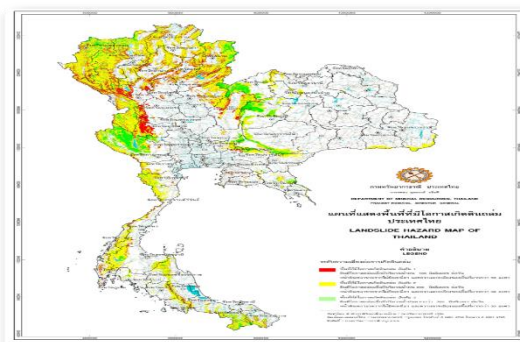
๑.๑.๖ น้ำท่า

ปริมาณน้ำท่ารายปีเฉลี่ยต่อหน่วยพื้นที่ในพื้นที่จังหวัดระยองเท่ากับ ๑,๙๔๒.๖๔ ล้าน ลบ.ม. โดยมีปริมาณมากในช่วงฝนเท่ากับ ๑,๙๔๒.๖๔ ล้าน ลบ.ม. และช่วงแล้ง ๓๑๐.๐๔ ล้าน ลบ.ม. แสดงปริมาณน้ำท่าในแต่ละลุ่มน้ำสาขาดังนี้

ลุ่มน้ำสาขา	พื้นที่รับน้ำ (ตร.กม.)	ปริมาณน้ำท่าเฉลี่ย (ล้าน ลบ.ม.)		
		ฤดูฝน	ฤดูแล้ง	ทั้งปี
คลองใหญ่	๘๐๒.๕๐	๑๖๔.๕๔	๖๑.๕๕	๒๒๖.๐๙
ประแสร์	๑,๘๐๔.๐๐	๔๔๓.๕๕	๑๓๓.๑๑	๕๗๖.๖๖
ระยองตะวันออก	๒,๑๗๕.๖๐	๘๙๔.๗๕	๙๖.๔๖	๙๙๑.๒๒
ระยองตะวันตก	๕๐๑.๐๐	๑๒๙.๗๕	๑๘.๙๒	๑๔๘.๖๗
รวม	๕,๒๘๓.๑	๑,๖๓๒.๕๙	๓๑๐.๐๔	๑,๙๔๒.๖๔

ตารางที่ ๔ ปริมาณน้ำท่าในพื้นที่จังหวัดระยอง

๑.๑.๗ พื้นที่ที่มีโอกาสเกิดดินถล่ม



แผนภาพที่ ๕ แสดงแผนที่ที่มีโอกาสเกิดดินถล่ม

๑.๒ สถานการณ์เฉพาะ

จังหวัดระยองมีภูมิประเทศ เป็นที่ราบชายฝั่งที่เกิดจากการทับถมของตะกอน และที่ลาดสลับเนินเขา และภูเขา มีลักษณะเป็นลอนลูกคลื่นสูงต่ำสลับกันไป โดยมีพื้นที่ ทิวเขา ๒ แนว คือ ทิวเขาชะเมาทางทิศ ตะวันออก สูงจากระดับน้ำทะเล ๑,๐๓๕ เมตรและทิวเขาที่อยู่ประมาณ กึ่งกลางของตัวจังหวัดเป็นแนวยาว จากอำเภอเมืองระยองขึ้นไปทางทิศเหนือจนสุดเขตจังหวัด มีแม่น้ำสายสั้นๆ ซึ่งเกิดจากเทือกเขาจันทบุรีและ เทือกเขาบรรทัดไหลลงสู่อ่าวไทย จังหวัดระยองเป็นส่วนหนึ่งของพื้นที่ลุ่มน้ำชายฝั่งตะวันออก มีลุ่มน้ำสาขาย่อยจำนวน ๑ ลุ่มน้ำได้แก่ ลุ่มน้ำคลองใหญ่ (แม่น้ำระยอง) และลุ่มน้ำประแสร์ เมื่อฝนตกหนักจะมีน้ำไหล จากภูเขาและพื้นที่สูงทางตอนบนของจังหวัดลงสู่ที่ต่ำหรือสู่ทะเล ดังนั้น ถ้ามีปริมาณน้ำมากก็จะทำให้เกิดอุทกภัยได้ พื้นที่ตอนบนน้ำจะไม่ท่วมขังเป็นระยะเวลาสั้น จะไหลลงสู่พื้นที่ตอนล่างด้วยความรวดเร็ว ส่วนบริเวณพื้นที่อำเภอเมืองระยอง และอำเภอแกลง ซึ่งเป็นพื้นที่ลุ่มต่ำ และพื้นที่ชุมชนเมืองเป็นเขตเศรษฐกิจ ของจังหวัด ปัญหาที่พบเกิดจากท่อ ทางระบายน้ำมีขนาดเล็ก คลองธรรมชาติตื้นเขิน มีสิ่งกีดขวางทางน้ำ ทั้งอาคาร สิ่งก่อสร้าง ถนน เมื่อเกิดฝนตกหนักจะเกิดน้ำท่วมฉับพลัน น้ำเอ่อล้นตลิ่ง จะใช้เวลาในการ ระบายน้ำ ๓-๕ วัน ยกเว้นมีน้ำทะเลหนุนอาจจะทำให้การระบายน้ำได้ช้าลง

๑.๒.๑ ลุ่มน้ำคลองใหญ่ (แม่น้ำระยอง) ต้นกำเนิดบริเวณเขาเลี้ยวควายในเขตอำเภอนองใหญ่ จังหวัดชลบุรี ไหลไปทางทิศใต้ ช่วงนี้เรียกว่า ห้วยท่าจาม เมื่อเข้าเขตอำเภอปลวกแดง จังหวัดระยอง จึงเรียกว่า คลองใหญ่ จากนั้นไหลเป็นเส้นแบ่งเขตอำเภอปลวกแดงกับอำเภอบ้านค่ายและผ่าน เขตอำเภอบ้านค่าย เมื่อเข้าเขตอำเภอเมืองระยองจึงเรียกว่า "แม่น้ำระยอง" จากนั้นจึงไหลลงสู่อ่าวไทย มีความยาว ประมาณ ๗๐ กิโลเมตร ปากแม่น้ำระยองที่ไหลลงสู่อ่าวไทยเป็นเพียงร่องน้ำที่ไหลผ่านสันทรายแคบ ๆ เท่านั้น โดยก่อนไหลสู่ทะเล แม่น้ำจะไหลคดเคี้ยวไปตามพื้นที่ราบและแตกกิ่งก้านสาขา วกวนจนเกิดเกาะแก่ง พื้นที่ท้องแม่น้ำเป็นโคลนเลนและเป็นพื้นที่ป่าชายเลน มีสันทรายแคบ ๆ กั้นพื้นที่ทะเลด้านนอกที่เป็นพื้นที่ทรายสะอาด รูปร่างของแม่น้ำช่วงนี้จึงเป็นเหมือนถูงยาวใหญ่ที่กักน้ำไว้ และมีทางออกที่ปากถูงแคบ ๆ เพียงทางเดียว

๑.๒.๒ ลุ่มน้ำประแสร์ (แม่น้ำประแสร์) ต้นกำเนิดจากบริเวณเขาช่องลมในเขตอำเภอบ่อทอง จังหวัดชลบุรี ไหลไปทางทิศตะวันตกเฉียงเหนือแล้ววกลงทิศใต้ จากนั้นไหลเป็นเส้นแบ่งเขตอำเภอบ่อทองกับ อำเภอนองใหญ่ก่อนเข้าเขตจังหวัดระยอง ผ่านอำเภอวังจันทร์ ไหลเป็นเส้นแบ่งเขตอำเภอวังจันทร์ กับอำเภอแกลง ผ่านอำเภอแกลง มีความยาวประมาณ ๑๑๗ กิโลเมตร แล้วไหลลงสู่อ่าวไทยที่ปากน้ำประแสร์

๑.๒.๓ ข้อมูลประกาศภัย ๓ ปีย้อนหลัง (ภาคผนวก ค)

๑.๒.๔ ข้อมูลพื้นที่เสี่ยงอุทกภัย ปี ๒๕๖๖ (ภาคผนวก ง)

๒. ขอบเขตสาธารณภัย

๒.๑ “สาธารณภัย” หมายความว่า อัคคีภัย วาตภัย อุทกภัย ภัยแล้ง โรคระบาดในมนุษย์ โรคระบาดสัตว์ โรคระบาดสัตว์น้ำ การระบาดของศัตรูพืช ตลอดจนภัยอื่น ๆ อันมีผลกระทบต่อสาธารณสุข ไม่ว่าจะเกิดจากธรรมชาติ มีผู้ทำให้เกิดขึ้น อุบัติเหตุ หรือเหตุอื่นใด ซึ่งก่อให้เกิดอันตรายแก่ชีวิต ร่างกายของประชาชนหรือความเสียหาย แก่ทรัพย์สินของประชาชน หรือของรัฐ และหมายความรวมถึงภัยทางอากาศ และการก่อวินาศกรรมด้วย

๒.๒ “อุทกภัย (Flood)” เป็นเหตุการณ์ที่เกิดจากฝนตกหนักและฝนตกสะสมเป็นเวลานาน ทำให้เกิด น้ำป่าไหลหลาก น้ำท่วมฉับพลัน น้ำท่วมขัง และน้ำล้นตลิ่ง ประชาชนได้รับความเดือดร้อน สิ่งสาธารณประโยชน์ และทรัพย์สิน ของประชาชนได้รับความเสียหายโดยมีสาเหตุหลัก ได้แก่ มรสุมตะวันตกเฉียงใต้ที่พัดปกคลุม ทะเลอันดามัน อ่าวไทย และประเทศไทยจะพัดอยู่ในช่วงกลางเดือนพฤษภาคมถึงกลางเดือนตุลาคม มรสุมตะวันออกเฉียงเหนือที่พัดปกคลุมประเทศไทยและอ่าวไทยในช่วงเดือนกลางเดือนตุลาคมถึงกลางเดือน

ภูมิภาพันธุ์ร่องมรสุมที่พัดผ่านบริเวณประเทศไทยในช่วงของแต่ละเดือน หย่อมความกดอากาศต่ำและพายุหมุนเขตร้อน (ดีเปรสชัน โชนร่อน และไต้ฝุ่น)

๒.๓ “ภัยจากดินโคลนถล่ม (Landslide)” เป็นเหตุการณ์ที่มักเกิดขึ้นพร้อมกันหรือเกิดตามมาหลังจากเกิดน้ำป่าไหลหลาก อันเนื่องมาจากพายุฝนที่ทำให้เกิดฝนตกหนักอย่างต่อเนื่องรุนแรง ส่งผลให้มวลดินและหินไม่สามารถรองรับการอุ้มน้ำได้ จึงเกิดการเคลื่อนตัวตามอิทธิพลของแรงโน้มถ่วงของโลก ปัจจุบันปัญหาดินโคลนถล่มเกิดบ่อยครั้งและมีความรุนแรงเพิ่มมากขึ้น อันมีสาเหตุมาจากพฤติกรรมของมนุษย์ เช่น การตัดไม้ทำลายป่า การทำการเกษตรในพื้นที่ลาดชัน การทำลายหน้าดิน เป็นต้น สำหรับประเทศไทยมักเกิดเหตุการณ์ดินโคลนถล่มในช่วงฤดูฝน (ปลายเดือนพฤษภาคมถึงกลางเดือนตุลาคม)

๓. เป้าหมาย

เพื่อเพิ่มประสิทธิภาพการป้องกันและแก้ไขปัญหาอุทกภัย ดินถล่ม และคลื่นลมแรง รวมทั้งการช่วยเหลือประชาชนที่ประสบอุทกภัย ดินถล่ม และคลื่นลมแรง ได้อย่างรวดเร็ว และทันต่อเหตุการณ์

๔. วัตถุประสงค์

เพื่อเป็นกรอบแนวทางการดำเนินการป้องกันและลดความเสี่ยงจากอุทกภัยให้หน่วยงานที่เกี่ยวข้องกับการให้ความช่วยเหลือผู้ประสบอุทกภัยอย่างเป็นระบบ มีข้อมูลรายละเอียดที่ครอบคลุม ชัดเจน ถูกต้อง สามารถปฏิบัติหน้าที่ให้บังเกิดผลได้อย่างแท้จริง

๕. ภารกิจ

๕.๑ กองอำนวยการป้องกันและบรรเทาสาธารณภัยจังหวัดระยอง (กอปภ.จ.ระยอง) ทำหน้าที่ อำนวยการ ควบคุม สนับสนุน และประสานการปฏิบัติการป้องกันและบรรเทาสาธารณภัยในพื้นที่รับผิดชอบ โดยมีผู้ว่าราชการจังหวัด เป็นผู้อำนวยการจังหวัด มีอำนาจหน้าที่ ดังนี้

๕.๑.๑ จัดทำแผนปฏิบัติการฯ ให้สอดคล้องกับแผนการป้องกันและบรรเทาสาธารณภัยจังหวัด

๕.๑.๒ กำหนดแนวทางการเตรียมความพร้อม เพื่อลดความเสี่ยงจากสาธารณภัย ดำเนินการ/รับมือกับสาธารณภัยของกองอำนวยการป้องกันและบรรเทาสาธารณภัยจังหวัด อำเภอ และองค์กรปกครองส่วนท้องถิ่นแห่งพื้นที่

๕.๑.๓ เฝ้าระวัง ติดตาม ประเมิน และวิเคราะห์สถานการณ์สาธารณภัย เมื่อเกิดหรือใกล้จะเกิดสาธารณภัยในระดับ ๒ ให้เสนอผู้อำนวยการจังหวัด จัดตั้งศูนย์บัญชาการเหตุการณ์จังหวัดขึ้น เพื่อเผชิญเหตุสาธารณภัยในพื้นที่

๕.๑.๔ รวบรวมและจัดทำคลังข้อมูลทรัพยากรในการป้องกันและบรรเทาสาธารณภัย

๕.๑.๕ ประสานความร่วมมือกับหน่วยงานต่าง ๆ ภาคเอกชน และจังหวัดข้างเคียง โดยให้และรับการสนับสนุนทรัพยากร เพื่อช่วยเหลือในการป้องกันและบรรเทาสาธารณภัย

๕.๒ กองอำนวยการป้องกันและบรรเทาสาธารณภัยอำเภอ (กอปภ.อ.) ทำหน้าที่ อำนวยการ ควบคุม สนับสนุน และประสานการปฏิบัติกับองค์กรปกครองส่วนท้องถิ่นในเขตพื้นที่รับผิดชอบ ในการป้องกันและบรรเทาสาธารณภัย และปฏิบัติงานตามที่ผู้อำนวยการจังหวัดหรือกองอำนวยการป้องกันและบรรเทาสาธารณภัยจังหวัดมอบหมาย โดยมีนายอำเภอเป็นผู้อำนวยการอำเภอ อำนาจหน้าที่ ดังนี้

๕.๒.๑ จัดทำแผนการป้องกันและบรรเทาสาธารณภัยอำเภอ และแผนที่เกี่ยวข้อง เพื่ออำนวยการและสนับสนุนการปฏิบัติในการป้องกันและบรรเทาสาธารณภัยขององค์กรปกครองส่วนท้องถิ่น ตามแผนการป้องกันและบรรเทาสาธารณภัยจังหวัด

๕.๒.๒ กำหนดแนวทางปฏิบัติเพื่อลดความเสี่ยงจากสาธารณภัย การเตรียมพร้อมรับมือกับสาธารณภัย และการฟื้นฟูของกองอำนวยการป้องกันและบรรเทาสาธารณภัยอำเภอ และกองอำนวยการป้องกันและบรรเทาสาธารณภัยองค์กรปกครองส่วนท้องถิ่นแห่งพื้นที่

๕.๒.๓ เฝ้าระวัง ติดตาม ประเมิน และวิเคราะห์สถานการณ์สาธารณภัย เมื่อเกิดหรือคาดว่าจะเกิดสาธารณภัยขึ้นในเขตพื้นที่ให้เสนอผู้อำเภอ จัดตั้งศูนย์บัญชาการเหตุการณ์อำเภอ เพื่อควบคุมและบัญชาการ รวบรวม และจัดทำคลังข้อมูลทรัพยากรในการป้องกันและบรรเทาสาธารณภัยในพื้นที่อำเภอ

๕.๒.๔ ปฏิบัติหน้าที่อื่นใดตามที่ผู้ว่าราชการจังหวัด และ/หรือกองอำนวยการป้องกันและบรรเทาสาธารณภัยจังหวัดมอบหมาย

๕.๓ กองอำนวยการป้องกันและบรรเทาสาธารณภัยเทศบาล (กอปภ.ทน./ทม./ทต.) ทำหน้าที่อำนวยการ ควบคุม ปฏิบัติการป้องกันและบรรเทาสาธารณภัย และเป็นหน่วยเผชิญเหตุเมื่อเกิดสาธารณภัย พร้อมทั้งจัดทำแผนการป้องกันและบรรเทาสาธารณภัยเทศบาล (ระดับเผชิญเหตุการณ์) ช่วยเหลือผู้อำเภอ จังหวัดและผู้อำเภอ ตามที่ได้รับมอบหมาย พร้อมทั้งสนับสนุนการป้องกันและบรรเทาสาธารณภัยให้องค์กรปกครองส่วนท้องถิ่นซึ่งมีพื้นที่ติดต่อหรือใกล้เคียง หรือเขตพื้นที่อื่นเมื่อได้รับการร้องขอโดยมีนายกเทศมนตรี เป็นผู้อำนวยการท้องถิ่น

๕.๔ กองอำนวยการป้องกันและบรรเทาสาธารณภัยองค์การบริหารส่วนตำบล (กอปภ.อบต.) ทำหน้าที่อำนวยการ ควบคุม ปฏิบัติการป้องกันและบรรเทาสาธารณภัย และเป็นหน่วยเผชิญเหตุเมื่อเกิดสาธารณภัย จัดทำแผนปฏิบัติการในการป้องกันและบรรเทาสาธารณภัยองค์การบริหารส่วนตำบล (ระดับการเผชิญเหตุการณ์) ช่วยเหลือผู้อำเภอ จังหวัดและผู้อำเภอตามที่ได้รับมอบหมาย พร้อมทั้งสนับสนุนการป้องกันและบรรเทาสาธารณภัยให้องค์กรปกครองส่วนท้องถิ่นซึ่งมีพื้นที่ติดต่อหรือใกล้เคียงหรือเขตพื้นที่อื่นเมื่อได้รับการร้องขอ โดยมีนายกองค์การบริหารส่วนตำบล เป็นผู้อำนวยการท้องถิ่น

๕.๖ การแบ่งมอบหน้าที่ และพื้นที่รับผิดชอบ

๕.๖.๑ การแบ่งมอบบุคลากร (ในกรณีสถานการณ์ส่งผลกระทบเป็นวงกว้าง)

(๑) คณะที่ ๑ รับผิดชอบอำเภอเมืองระยอง และอำเภอบ้านฉาง

(๑.๑) รองผู้ว่าราชการจังหวัดระยอง (ว่าที่ร้อยตรีพิรุณ เหมะรักษ์)

(๑.๒) หัวหน้าสำนักงานจังหวัดระยอง

(๑.๓) เจ้าพนักงานที่ดินจังหวัดระยอง

(๑.๔) หัวหน้าสำนักงานป้องกันและบรรเทาสาธารณภัยจังหวัดระยอง

(๑.๕) ผู้อำนวยการโครงการชลประทานระยอง

(๑.๖) นายอำเภอในพื้นที่

(๑.๗) ผู้ช่วยหัวหน้าสำนักงานป้องกันและบรรเทาสาธารณภัยจังหวัดระยอง

(๒) คณะที่ ๒ รับผิดชอบอำเภอแกลง อำเภอวังจันทร์ และอำเภอเขาชะเมา

(๒.๑) รองผู้ว่าราชการจังหวัดระยอง (นายอนันต์ นาคินิยม)

(๒.๒) ท้องถิ่นจังหวัดระยอง

(๒.๓) พัฒนาชุมชนจังหวัดระยอง

(๒.๔) พัฒนาสังคมและความมั่นคงของมนุษย์จังหวัดระยอง

(๒.๕) สำนักงานสาธารณสุขจังหวัดระยอง

- (๒.๖) นายอำเภอในพื้นที่
- (๒.๗) หัวหน้าฝ่ายบริหารทั่วไป (สำนักงาน ป.ก.จังหวัดระยอง)
- (๓) คณะที่ ๓ รับผิดชอบอำเภอบ้านค่าย อำเภอปลวกแดง และอำเภอนิคมพัฒนา
 - (๓.๑) รองผู้ว่าราชการจังหวัดระยอง (นายสุพจน์ ต่ออาจหาญ)
 - (๓.๒) ปลัดจังหวัดระยอง
 - (๓.๓) โยธาธิการและผังเมืองจังหวัดระยอง
 - (๓.๔) หัวหน้าสำนักงานทรัพยากรธรรมชาติและสิ่งแวดล้อมจังหวัดระยอง
 - (๒.๕) ขนส่งจังหวัดระยอง
 - (๓.๖) นายอำเภอในพื้นที่
 - (๓.๗) หัวหน้าฝ่ายสงเคราะห์ผู้ประสบภัย (สำนักงาน ป.ก.จังหวัดระยอง)

๕.๖.๒ การแบ่งมอบพื้นที่หน่วยทหารในจังหวัด ให้การสนับสนุนเมื่อได้รับการร้องขอ หรือได้รับคำสั่งจากต้นสังกัด โดยให้กองอำนวยการรักษาความมั่นคงภายในจังหวัดชลบุรี เป็นหน่วยประสานการปฏิบัติ

- (๑) ทပ်เรือภาคที่ ๑ รับผิดชอบ อำเภอบ้านฉาง อำเภอเมืองระยอง และอำเภอแกลง
- (๒) มณฑลทหารบกที่ ๑๔ รับผิดชอบ อำเภอบ้านค่าย อำเภอนิคมพัฒนา วังจันทร์

๕.๗ ภารกิจหน้าที่

๕.๗.๑ สำนักงานป้องกันและบรรเทาสาธารณภัยจังหวัดระยอง ทำหน้าที่เลขานุการศูนย์บัญชาการเหตุการณ์จังหวัดระยอง มีหน้าที่เป็นหน่วยงานหลักในการประสานการปฏิบัติการ และช่วยเหลือผู้ประสบภัย และประสานกับกรมป้องกันและบรรเทาสาธารณภัย ในการดำเนินการป้องกันและแก้ไขปัญหาอุทกภัย ดินถล่ม และคลื่นลมแรง จัดเจ้าหน้าที่เฝ้าระวัง และติดตามสภาพอากาศ จากกรมอุตุนิยมวิทยา และคำเตือนจากกรมป้องกันและบรรเทาสาธารณภัย พร้อมทั้งติดตามข้อมูลในเว็บไซต์ของหน่วยงานที่เกี่ยวข้อง ได้แก่ ศูนย์เตือนภัยพิบัติแห่งชาติ (www.ndwc.go.th) กรมป้องกันและบรรเทาสาธารณภัย (www.disaster.go.th) ตลอดจนติดตามสถานการณ์ผ่านแอปพลิเคชัน “Traffy Fondue” “พันภัย” ตลอด ๒๔ ชั่วโมง

๕.๗.๒ สำนักงานประชาสัมพันธ์จังหวัดระยอง มีหน้าที่ประชาสัมพันธ์ เผยแพร่ ข่าวสารสถานการณ์อุทกภัย ดินถล่ม และคลื่นลมแรง อย่างต่อเนื่อง ที่เป็นข้อเท็จจริง และถูกต้องให้ประชาชนทราบ สร้างการรับรู้ให้กับประชาชนถึงมาตรการการบริหารจัดการของภาครัฐที่ประชาชนสามารถเข้าใจและเข้าถึงได้ง่าย รณรงค์ให้ประชาชนมีส่วนร่วมในการป้องกันและแก้ไขปัญหาอุทกภัย ดินถล่ม และคลื่นลมแรง

๕.๗.๓ สำนักงานสาธารณสุขจังหวัดระยอง และหน่วยงานในสังกัดกระทรวงสาธารณสุข มีหน้าที่หลักในการดำเนินการป้องกันและควบคุมโรคระบาดที่มักเกิดในช่วงฤดูฝน เช่น โรคอุจจาระร่วง โรคไข้เลือดออก โรคฉี่หนู และโรคตาแดง เป็นต้น โดยจัดหน่วยแพทย์และสาธารณสุขเคลื่อนที่ เพื่อดูแลรักษาสุขภาพของประชาชน ตลอดจนสนับสนุนการจัดหาแหล่งน้ำสะอาดเพื่อการอุปโภค และให้ความรู้ในการปฏิบัติตนอย่างเหมาะสมและถูกสุขอนามัยกับประชาชน

๕.๗.๔ กองบังคับการตำรวจภูธรจังหวัดระยอง มีหน้าที่หลักในด้านการรักษาความสงบเรียบร้อย และอำนวยความสะดวกการจราจรในพื้นที่ที่เกิดสถานการณ์อุทกภัย ดินถล่ม และคลื่นลมแรง

๕.๗.๕ สำนักงานเกษตรและสหกรณ์จังหวัดระยอง สำนักงานเกษตรจังหวัดระยอง สำนักงานปศุสัตว์จังหวัดระยอง สำนักงานประมงจังหวัดระยอง มีหน้าที่ให้คำแนะนำ ควบคุม ป้องกันโรคระบาดพืช สัตว์ สัตว์น้ำ ตลอดจนมาตรการต่าง ๆ ที่เกี่ยวข้องตามความเหมาะสมกับสถานการณ์ในพื้นที่ สสำรวจความเสียหาย ให้การช่วยเหลือตามระเบียบ ให้การสนับสนุนพันธุ์พืช พันธุ์สัตว์ พันธุ์สัตว์น้ำ และปัจจัยการผลิต ที่จำเป็นแก่ผู้ประสบภัย

๕.๗.๖ โครงการชลประทานระยอง/ โครงการส่งน้ำและบำรุงรักษาประแสร์ มีหน้าที่วางแผนการบริหารจัดการน้ำ ประเมินสถานการณ์การใช้น้ำ และเสนอความเห็นต่อผู้ว่าราชการจังหวัด

๕.๗.๗ สถานีอุตุนิยมวิทยาระยอง มีหน้าที่ประมวลลักษณะอากาศ พยากรณ์อากาศ และแจ้งให้กองอำนวยการป้องกันและบรรเทาสาธารณภัยจังหวัด/อำเภอ และประชาชนทราบ

๕.๗.๘ สำนักงานขนส่งจังหวัดระยอง แขวงทางหลวงระยองและแขวงทางหลวงชนบทระยอง มีหน้าที่เตรียมการสนับสนุนเครื่องจักรกล ยานพาหนะ และอุปกรณ์การขนส่งอำนวยความสะดวกการจราจร ช่อมแซมเส้นทางที่ชำรุด/ถูกตัดขาด เพื่อสนับสนุนการป้องกันและแก้ไขปัญหาอุทกภัย ดินถล่ม และคลื่นลมแรง

๕.๗.๙ สำนักงานพัฒนาสังคมและความมั่นคงของมนุษย์จังหวัดระยอง มีหน้าที่ให้ความช่วยเหลือผู้ประสบภัย ในด้านการสังคมสงเคราะห์ ที่พักอาศัยชั่วคราว และการฟื้นฟูผู้ประสบภัย

๕.๗.๑๐ สำนักงานเจ้าท่าภูมิภาคที่ ๖ สาขาระยอง มีหน้าที่ประชาสัมพันธ์ เผยแพร่ข่าวสารสถานการณ์คลื่นลมแรงอย่างต่อเนื่องแจ้งเตือน รวมถึงเฝ้าระวังและกำกับดูแลการเดินทางเรือ เพื่อให้เกิดความปลอดภัยแก่ชาวเรือ ประชาชน และนักท่องเที่ยว

๕.๗.๑๑ การไฟฟ้าส่วนภูมิภาคในพื้นที่จังหวัดระยอง มีหน้าที่ควบคุมและป้องกันอันตรายอันอาจเกิดจากกระแสไฟฟ้าในขณะเกิดภัย ให้การสนับสนุนเครื่องจักรกล ยานพาหนะ กำลังคน และฟื้นฟูบูรณะสาธารณูปโภคในด้านการให้แสงสว่างที่ชำรุดเสียหายกลับคืนสู่สภาพปกติ

๕.๗.๑๒ การประปาส่วนภูมิภาคในพื้นที่จังหวัดระยอง มีหน้าที่บำรุงรักษาระบบประปา จัดสิ่งทดแทน แจกจ่าย และสิ่งอำนวยความสะดวก ฟื้นฟูบูรณะระบบประปาให้มีน้ำอุปโภคบริโภคตามระบบเดิมอยู่เสมอ

๕.๗.๑๓ องค์การบริหารส่วนจังหวัดระยอง มีหน้าที่ให้การสนับสนุนเครื่องมือเครื่องใช้ ยานพาหนะ และอุปกรณ์ต่าง ๆ ตลอดจนบุคลากรในการป้องกันและแก้ไขอุทกภัย ดินถล่ม และคลื่นลมแรง

๕.๗.๑๔ มณฑลทหารบกที่ ๑๔ ทหารเรือภาคที่ ๑ หน่วยทหารในพื้นที่ มีหน้าที่สนับสนุนบุคลากร ยานพาหนะ เครื่องมือเครื่องใช้ เพื่อการป้องกันและแก้ไขปัญหาอุทกภัย ดินถล่ม และคลื่นลมแรง ตามที่ได้รับร้องขอหรือได้รับคำสั่งจากต้นสังกัด

๕.๗.๑๕ ศูนย์ป้องกันและบรรเทาสาธารณภัย เขต ๑๗ จันทบุรี มีหน้าที่สนับสนุนจังหวัด อำเภอ และองค์กรปกครองส่วนท้องถิ่น เมื่อได้รับการร้องขอ

๕.๗.๑๖ สำนักงาน กสทช. เขต ๑๒ มีหน้าที่สนับสนุนบุคลากร เครื่องมือเครื่องใช้ระบบสื่อสาร เพื่อการป้องกันและแก้ไขปัญหาอุทกภัย ดินถล่ม และคลื่นลมแรง ของศูนย์บัญชาการเหตุการณ์จังหวัด ศูนย์บัญชาการเหตุการณ์อำเภอ และศูนย์ปฏิบัติการฉุกเฉินท้องถิ่น

๕.๗.๑๘ ส่วนราชการอื่น ๆ ทั้งส่วนกลาง และส่วนภูมิภาคในพื้นที่ประสบภัย มีหน้าที่สนับสนุนการดำเนินการป้องกันและแก้ไขปัญหาอุทกภัย ดินถล่ม และคลื่นลมแรง ของศูนย์บัญชาการเหตุการณ์จังหวัด ศูนย์บัญชาการเหตุการณ์อำเภอ และศูนย์ปฏิบัติการฉุกเฉินท้องถิ่น

๕.๗.๑๙ สำนักงานเหล่ากาชาดจังหวัดระยอง มีหน้าที่สนับสนุนการดำเนินการป้องกันและแก้ไขปัญหาอุทกภัย ดินถล่ม และคลื่นลมแรง วางแผนดำเนินการ และอำนวยการปฏิบัติ จัดหา เตรียมโลหิต ยา เวชภัณฑ์ วัสดุอุปกรณ์ต่าง ๆ ตลอดจนเครื่องอุปโภคบริโภค เพื่อใช้ในการบรรเทาทุกข์ การสงเคราะห์ผู้ประสบภัย เตรียมพร้อมในการบรรเทาทุกข์ การปฐมพยาบาล รวมทั้งให้ความรู้เกี่ยวกับการสาธารณสุข เพื่อช่วยเหลือตนเองและผู้อื่น และสนับสนุนรักษาพยาบาลผู้ประสบภัย

๕.๗.๒๐ อำเภอ องค์การปกครองส่วนท้องถิ่น มีหน้าที่เข้าดำเนินการป้องกันและแก้ไขปัญหาอุทกภัย ดินถล่ม และคลื่นลมแรง โดยเร็ว ประสานกับส่วนราชการ หน่วยงานที่เกี่ยวข้อง และภาคเอกชนในเขตท้องที่ ในการป้องกันและบรรเทาสาธารณภัยในเขตท้องที่

๕.๗.๒๑ **มูลนิธิ ภาคเอกชน องค์กรสาธารณกุศล** มีหน้าที่ประสานและร่วมปฏิบัติการในการป้องกันและบรรเทาสาธารณภัย กับกองอำนวยการป้องกันและบรรเทาสาธารณภัยแต่ละระดับ รวมทั้งในการสนับสนุนเมื่อได้รับการร้องขอ เมื่อเกิดภัยขึ้นให้มีหน้าที่ตามที่ผู้อำนวยการเขตพื้นที่สั่งการ

๕.๗.๒๒ **จิตอาสาพระราชทาน** มีหน้าที่สนับสนุน จังหวัด อำเภอ และองค์กรปกครองส่วนท้องถิ่น ตามที่ได้รับมอบหมาย

๖. การปฏิบัติ



แผนภาพที่ ๔ : วงจรการจัดการความเสี่ยงจากสาธารณภัย

๖.๑ การปฏิบัติก่อนเกิดภัย

๖.๑.๑ การป้องกันและลดผลกระทบ

ให้ทุกส่วนราชการ รัฐวิสาหกิจ อำเภอ และองค์กรปกครองส่วนท้องถิ่น พิจารณาดำเนินการตามอำนาจหน้าที่ดังนี้

(๑) จัดให้มีศูนย์เฝ้าระวัง และเตือนภัยในระดับหมู่บ้าน/ชุมชน โดยมีกำนัน ผู้ใหญ่บ้าน ผู้นำชุมชน หรืออาสาสมัคร เป็นผู้นำในการเฝ้าระวัง และแจ้งเตือนภัย

(๒) ดำเนินการประชาสัมพันธ์ข่าวการพยากรณ์อากาศ และระดับน้ำ เพื่อประโยชน์ในการป้องกันภัยเป็นการล่วงหน้า

(๓) ประชาสัมพันธ์เชิงรุก เพื่อสร้างการรับรู้ให้กับประชาชนโดยสร้างความตระหนักในการเตรียมความพร้อมรับมือสถานการณ์อุทกภัย ดินถล่ม และคลื่นลมแรง ในช่วงฤดูฝน พร้อมทั้งรณรงค์ให้ประชาชนมีส่วนร่วมรักษาสภาพแวดล้อม คู คลอง บริเวณที่อยู่อาศัย โดยร่วมกันกำจัดวัชพืช และไม่ทิ้งขยะลงแหล่งน้ำ

(๔) สำรวจ ตรวจสอบ และจัดทำบัญชีข้อมูลพื้นที่เสี่ยงต่อการเกิดอุทกภัย ดินถล่ม และคลื่นลมแรง พร้อมทั้งมอบหมายหน่วยงานรับผิดชอบหลักในการแก้ไขปัญหาอย่างเป็นระบบ โดยเฉพาะในพื้นที่เขตชุมชนเส้นทางคมนาคมสายหลัก ที่มักเกิดปัญหาน้ำท่วมขังเมื่อฝนตกหนัก เช่น การขุดลอกท่อ

ระบายน้ำ คูคลอง การทำความสะอาดร่องน้ำ เพื่อกำจัดสิ่งกีดขวางออกจากทางระบายน้ำ และสามารถรองรับน้ำฝนที่ตกลงมาได้

(๕) จัดทำข้อมูลแหล่งน้ำหรือเส้นทางน้ำ เพิ่มประสิทธิภาพ คู คลอง แหล่งน้ำต่าง ๆ เพื่อใช้เป็นพื้นที่รองรับน้ำ และช่วยระบายน้ำ โดยการกำจัดวัชพืชขยะ ตลอดจนสิ่งกีดขวางทางน้ำอื่น เพื่อให้สามารถรับน้ำฝน และระบายน้ำได้อย่างมีประสิทธิภาพ พร้อมทั้งวางแผนลำเลียงน้ำที่มีการระบายในช่วงน้ำมากไปยังพื้นที่รองรับน้ำต่าง ๆ ที่มีน้ำน้อย อาทิ การเปิดทางน้ำ การสูบน้ำไปยังแหล่งน้ำสาธารณะ เป็นต้น เพื่อกักเก็บน้ำไว้ใช้กรณีเกิดสถานการณ์ฝนทิ้งช่วง ทั้งนี้ ให้ประสานการปฏิบัติกับพื้นที่ข้างเคียงแก้ไขปัญหา ร่วมกันอย่างเป็นระบบ

(๖) ให้ตรวจสอบความมั่นคงแข็งแรงสถานที่ใช้กักเก็บ/กั้นน้ำ อาทิ อ่างเก็บน้ำ พังกั้นน้ำ ประตูน้ำ ฝาย เป็นต้น ที่อยู่ในความรับผิดชอบ หากพบว่าผิดปกติ ให้ประสานโครงการชลประทานระยอง สำนักงานโยธาธิการและผังเมืองจังหวัดระยอง หรือหน่วยงานทางวิชาการที่มีความเชี่ยวชาญร่วมปรับปรุงแก้ไข โดยทันที

(๗) ให้ตรวจสอบจุดเสี่ยงอันตรายจากกระแสไฟฟ้า โดยให้ประสานการปฏิบัติกับหน่วยงานการไฟฟ้าส่วนภูมิภาคในพื้นที่ บูรณาการการปฏิบัติร่วมกับองค์กรปกครองส่วนท้องถิ่นในการเร่งตรวจสอบจุดเสี่ยงอันตรายจากกระแสไฟฟ้ารั่ว รวมทั้งเครื่องวัดหน่วยไฟฟ้าที่ติดตั้งบนเสาไฟฟ้า ป้ายโฆษณาขนาดใหญ่ และต้นไม้ใหญ่ที่อยู่ใกล้เสาไฟฟ้า หากประเมินว่าอาจเกิดอันตรายกับประชาชนให้รีบตัดกระแสไฟฟ้าและเร่งรัดแก้ไขปัญหาโดยทันที

(๘) ประสานการวางแผนและการปฏิบัติกับหน่วยงานที่เกี่ยวข้อง เพื่อเตรียมการป้องกันให้เหมาะสมและถูกต้องตามหลักวิชาการในการป้องกันและแก้ไขปัญหาอุทกภัย ดินถล่ม และคลื่นลมแรง

(๙) ในพื้นที่ติดชายฝั่งทะเล ให้วางมาตรการร่วมกับหน่วยงานที่มีหน้าที่กำกับดูแลด้านการคมนาคมทางทะเล และการท่องเที่ยว เพื่อให้มีมาตรการในการประกาศห้ามการเดินเรือออกจากฝั่ง หรือเข้ามายังฝั่ง ในกรณีที่มีการฝ่าฝืนประกาศหรือคำสั่งของทางราชการ ให้หน่วยงานที่เกี่ยวข้อง เช่น กรมเจ้าท่า กองทัพเรือ ตำรวจน้ำ หน่วยกู้ภัย ร่วมกันกำหนดแนวทาง วิธีการ และระบบในการบังคับควบคุม นำเรือที่ฝ่าฝืนซึ่งอยู่ในภาวะเสี่ยงภัยกลับเข้าสู่ฝั่ง หากมีการฝ่าฝืนให้ดำเนินการทางกฎหมายในทุกกรณี

๖.๑.๒ การเตรียมความพร้อม

(๑) กองอำนวยการป้องกันและบรรเทาสาธารณภัยจังหวัดระยอง ดำเนินการ ดังนี้

(๑.๑) จัดตั้งคณะทำงานติดตามสถานการณ์อุทกภัย ดินถล่ม และคลื่นลมแรง จังหวัดระยอง ปี ๒๕๖๖ ตามคำสั่งกองอำนวยการป้องกันและบรรเทาสาธารณภัยจังหวัดระยอง ที่ /๒๕๖๖ ลงวันที่ กรกฎาคม ๒๕๖๖ เพื่อทำหน้าที่ติดตามสภาพอากาศ สภาพน้ำท่า และระดับน้ำตามแหล่งเก็บน้ำ ขนาดต่าง ๆ ในพื้นที่อย่างใกล้ชิด เพื่อใช้ข้อมูลเชิงวิชาการและสภาพข้อเท็จจริงเชิงพื้นที่ ในการวิเคราะห์ และประเมินสถานการณ์ ตลอดจนเสนอความเห็นต่อผู้ว่าราชการจังหวัดระยอง (ภาคผนวก ข)

(๑.๒) ระดับการแจ้งเตือนภัย ๕ ระดับ (ตามแผนป้องกันและบรรเทาสาธารณภัยแห่งชาติ พ.ศ. ๒๕๖๔ - ๒๕๗๐) มอบหมายหน่วยงานทำหน้าที่ในการแจ้งเตือนระดับจังหวัด อำเภอ และองค์กรปกครองส่วนท้องถิ่น (ภาคผนวก ฉ)

(๑.๓) กระบวนการแจ้งเตือนภัยประชาชน สำนักงานป้องกันและบรรเทาสาธารณภัย จังหวัดระยอง ที่ทำการปกครองจังหวัดระยอง ประชาสัมพันธ์จังหวัดระยอง หน่วยสนับสนุน ได้แก่ อำเภอ/องค์กรปกครองส่วนท้องถิ่นแห่งพื้นที่ เพื่อแจ้งข่าวสารการแจ้งเตือนภัยไปยังชุมชน หมู่บ้าน ตำบล ผ่านหอกระจายข่าว รถกระจายเสียง สถานีวิทยุกระจายเสียง วิทยุชุมชน เคเบิลทีวีท้องถิ่น Social Media Facebook Line

(๒) ให้กองอำนวยการป้องกันและบรรเทาสาธารณภัยอำเภอ และกองอำนวยการป้องกันและบรรเทาสาธารณภัยเมืองพัทยา/เทศบาล/อบต. ดำเนินการ ดังนี้

(๒.๑) ทบทวนและปรับปรุงแผนเผชิญเหตุอุทกภัย ดินถล่ม และคลื่นลมแรง ให้เหมาะสมและสอดคล้องกับสถานการณ์ปัจจุบัน เพื่อให้ทุกหน่วยงานรับทราบแนวทางการปฏิบัติตามแผนเผชิญเหตุอุทกภัย ดินถล่ม และคลื่นลมแรง โดยให้ความสำคัญกับการจัดทำข้อมูลพื้นที่เสี่ยงอุทกภัย ข้อมูลเครื่องมือ วัสดุ อุปกรณ์ เครื่องจักรกลสาธารณภัย และข้อมูลพื้นที่ปลอดภัยประจำหมู่บ้าน/ชุมชน พร้อมทั้งกำหนดให้มีการซักซ้อมแนวทางการปฏิบัติตามแผนเผชิญเหตุ ๆ ร่วมกับหน่วยงานที่เกี่ยวข้อง เพื่อเน้นย้ำ บทบาท หน้าที่ ตลอดจนสร้างความเข้าใจถึงกลไกการทำงานร่วมกันตามแนวทางของระบบบัญชาการเหตุการณ์ เมื่อเกิดสถานการณ์อุทกภัย ดินถล่ม และคลื่นลมแรง

(๒.๒) จัดทำคำสั่งจัดตั้งศูนย์บัญชาการเหตุการณ์อำเภอ/ศูนย์ปฏิบัติการฉุกเฉินองค์กรปกครองส่วนท้องถิ่น โดยมีการมอบหมายหน้าที่รับผิดชอบให้ชัดเจน และรายงานผลการดำเนินการให้กองอำนวยการป้องกันและบรรเทาสาธารณภัยจังหวัดระยองทราบ

(๒.๓) จัดทำคำสั่งแต่งตั้งคณะทำงานติดตามสถานการณ์อุทกภัย ดินถล่ม และคลื่นลมแรง ปี ๒๕๖๖ เพื่อทำหน้าที่ติดตามสภาพอากาศ สภาพน้ำท่า และระดับน้ำตามแหล่งเก็บน้ำขนาดต่าง ๆ ในพื้นที่อย่างใกล้ชิด เพื่อใช้ข้อมูลเชิงวิชาการและสภาพข้อเท็จจริงเชิงพื้นที่ ในการวิเคราะห์ และประเมินสถานการณ์ ตลอดจนเสนอความเห็นต่อผู้ว่าราชการจังหวัดระยอง

(๒.๔) จัดเตรียมกำลังคน วัสดุ อุปกรณ์ เครื่องจักรกลสาธารณภัย ให้มีความพร้อมปฏิบัติงานตามแผนเผชิญเหตุฯ พร้อมทั้งประสานขอความร่วมมือภาคเอกชน องค์กรสาธารณกุศล และจิตอาสาพระราชทาน มีส่วนร่วมในการบรรเทาความเดือดร้อนของประชาชนจากอุทกภัย ดินถล่ม และคลื่นลมแรง

(๒.๕) พิจารณาติดตั้งเครื่องสูบน้ำ พร้อมเจ้าหน้าที่ประจำจุดเสี่ยง เพื่อเฝ้าระวังและแก้ไขปัญหาตลอดฤดูฝน พร้อมทั้งสร้างการรับรู้กับประชาชน ให้เข้าใจถึงการดำเนินการของภาครัฐ ตลอดจนสร้างความตระหนักในการเตรียมความพร้อมรับมือสถานการณ์อุทกภัย ดินถล่ม และคลื่นลมแรง ในช่วงฤดูฝน

(๒.๖) จัดเจ้าหน้าที่ในการรับแจ้งเหตุ รวมทั้งหน่วยอาสาสมัครป้องกันภัยฝ่ายพลเรือน ในการรับแจ้งเหตุ (อปพร.)

(๒.๗) กำหนดจุดพื้นที่ปลอดภัย/จุดรองรับการอพยพในระดับหมู่บ้าน ตำบล และอำเภอ และเส้นทางการอพยพให้ชัดเจนและเพียงพอ เพื่อเตรียมการจัดตั้งศูนย์พักพิงชั่วคราว จัดเตรียมวัสดุอุปกรณ์ เครื่องมือ เต้นท์สนาม ฯลฯ ให้มีความพร้อมในการอพยพประชาชน ก่อนที่จะเกิดสถานการณ์ในพื้นที่ เพื่อจัดตั้งเป็นศูนย์พักพิงชั่วคราวที่มีความปลอดภัยจาก

- สถานการณ์น้ำท่วมขัง
- สถานการณ์น้ำป่าไหลหลาก ในพื้นที่เชิงเขาหรือพื้นที่ลาดเอียง
- สถานการณ์ดินถล่ม ในพื้นที่เชิงเขา
- สถานการณ์คลื่นลมแรง ในพื้นที่ริมทะเล

พร้อมทั้งบูรณาการหน่วยงานในการจัดระบบที่พักชั่วคราวที่สามารถป้องกัน และมีการบริการสาธารณสุข เพื่อรองรับประชาชนที่ได้รับความเดือดร้อน เช่น ห้องประชุมเทศบาล องค์กรบริหารส่วนตำบล สถานศึกษา หรืออื่นตามความเหมาะสม

(๒.๘) อำเภอที่มีสถานที่ท่องเที่ยวทางธรรมชาติ หากมีความเสี่ยงที่จะเกิดภัย ให้สั่งการหน่วยงานที่รับผิดชอบ ประกาศแจ้งเตือน และปิดกั้นพื้นที่ ห้ามนักท่องเที่ยวหรือบุคคลใดเข้าพื้นที่โดยเด็ดขาด พร้อมทั้งจัดเจ้าหน้าที่เฝ้าระวังพื้นที่เสี่ยงดังกล่าว ตลอด ๒๔ ชั่วโมง

๖.๒ การจัดการในภาวะฉุกเฉิน

๖.๒.๑ จัดตั้งศูนย์บัญชาการเหตุการณ์อำเภอในพื้นที่เกิดเหตุ

(๑) เมื่อเกิดหรือคาดว่าจะเกิดสถานการณ์อุทกภัย ดินถล่ม และคลื่นลมแรง กรณีสถานการณ์ปกติ (ระดับ ๑) ในพื้นที่ ให้จัดตั้งศูนย์บัญชาการเหตุการณ์ระดับอำเภอ และศูนย์ปฏิบัติการฉุกเฉินในระดับองค์กรปกครองส่วนท้องถิ่น เพื่อให้เกิดระบบบัญชาการเหตุการณ์ และใช้เป็นศูนย์ควบคุม สั่งการ และอำนวยการหลัก สำหรับประดมสรรพกำลังและประสานการปฏิบัติระหว่างหน่วยงานต่าง ๆ ทั้งฝ่ายพลเรือน ฝ่ายทหาร องค์กรปกครองส่วนท้องถิ่น จิตอาสาพระราชทาน องค์กรสาธารณกุศล ตลอดจนภาคีเครือข่ายด้านการป้องกันและบรรเทาสาธารณภัย และปฏิบัติตามแผนป้องกันและบรรเทาสาธารณภัยเขตท้องที่ รายงานสถานการณ์ ผลกระทบ ความเสียหาย และผลการดำเนินการช่วยเหลือให้ศูนย์บัญชาการเหตุการณ์จังหวัดทราบทุกระยะ เพื่อพิจารณาสั่งการ

(๒) จัดตั้งระบบสื่อสารหลัก ระบบสื่อสารรอง และระบบสื่อสารสำรอง ร่วมกับฝ่ายทหารในพื้นที่ เพื่อบูรณาการการปฏิบัติ ตลอดจนแจ้งเตือนสถานการณ์ และสื่อสารข้อมูลการแจ้งเตือนภัยถึงประชาชนในพื้นที่อย่างรวดเร็ว ต่อเนื่อง และทั่วถึง ผ่านทุกช่องทาง ทั้งวิทยุกระจายเสียง หอกระจายข่าวท้องถิ่น สื่อสังคมออนไลน์ ฯลฯ โดยสื่อสารวิธีการขั้นตอนการปฏิบัติตนให้ปลอดภัย การดำเนินงานของภาครัฐ ตลอดจนช่องทางการขอรับความช่วยเหลือบรรเทาทุกข์จากภาครัฐและองค์กรปกครองส่วนท้องถิ่น

(๓) เมื่อเกิดฝนตกหนักในพื้นที่ ให้ฝ่ายปกครอง องค์กรปกครองส่วนท้องถิ่น กำหนดผู้ใหญ่บ้าน อาสาสมัคร ตลอดจนจิตอาสาพระราชทาน เผ่าระวัง และร่วมกันกำจัดสิ่งกีดขวางทางน้ำที่ไหลมาติดตามคอสะพาน ฝ่าย เป็นต้น พร้อมทั้งสั่งใช้เครื่องจักรกลของหน่วยงานฝ่ายพลเรือน ทหาร องค์กรปกครองส่วนท้องถิ่น เพื่อเร่งระบายระบายน้ำและเปิดทางน้ำในพื้นที่ที่มีน้ำท่วมขัง หรือพื้นที่ลุ่มต่ำ เพื่อลดผลกระทบที่อาจเกิดขึ้นกับประชาชน

(๔) กรณีบ้านเรือนประชาชนได้รับความเสียหาย ให้บูรณาการทุกหน่วยงานในการจัดทีมช่างในพื้นที่เป็นทีมประชารัฐ ทั้งหน่วยทหาร ตำรวจ วิทยาลัยอาชีวศึกษา สำนักงานส่งเสริมการศึกษานอกระบบและการศึกษาตามอัธยาศัย (กศน.) และจิตอาสาพระราชทาน เพื่อเร่งซ่อมแซมบ้านเรือนของประชาชน

(๕) ในกรณีเส้นทางคมนาคมได้รับความเสียหาย ให้จัดเจ้าหน้าที่อำนวยความสะดวก การจราจร และเร่งซ่อมแซมเส้นทางที่ชำรุด/ถูกตัดขาด เพื่อให้ประชาชนใช้สัญจรได้โดยเร็ว พร้อมทั้งจัดยานพาหนะสำหรับบริการประชาชนในพื้นที่

(๖) จัดชุดปฏิบัติการเคลื่อนที่เร็วเข้าให้ความช่วยเหลือประชาชนด้านการดำรงชีพ ได้ตลอด ๒๔ ชั่วโมง เช่น ความช่วยเหลือด้านอาหาร น้ำดื่ม การรักษาพยาบาล ความช่วยเหลือด้านสุขภาวะที่พึงพิง อุปกรณ์ยังชีพ โดยอย่าให้เกิดความซ้ำซ้อนการปฏิบัติของแต่ละหน่วยงาน สำหรับประชาชนที่ไม่ได้อพยพออกจากพื้นที่ ให้สนับสนุนถุงยังชีพครอบครัวเรือนตามวงรอบอย่างต่อเนื่อง เพื่อให้สามารถดำรงชีวิตได้อย่างต่อเนื่อง

(๗) หากสถานการณ์ส่งผลกระทบเป็นวงกว้าง ให้ผู้อำนวยการอำเภอ กำหนดตัวบุคคลหรือหน่วยงานที่เหมาะสมรับผิดชอบภารกิจในแต่ละเขตพื้นที่ที่ประสบภัย พร้อมทั้งกำหนดสายการบังคับบัญชาที่ชัดเจนเพื่อช่วยควบคุม กำกับการปฏิบัติในภารกิจที่สำคัญ พร้อมทั้งประสานการสนับสนุนกำลังพล อุปกรณ์ยานพาหนะจากหน่วยทหารในพื้นที่ เพื่อเร่งให้ความช่วยเหลือประชาชนตามแผนเผชิญเหตุอุทกภัย ดินถล่ม และคลื่นลมแรง

(๘) ให้ผู้อำนวยการอำเภอ/ท้องถิ่น ในพื้นที่ที่เกิดเหตุ ดำเนินการ ดังนี้

- การช่วยชีวิตผู้ประสบภัย ให้ถือว่าเป็นหน้าที่ที่สำคัญเป็นลำดับแรก
- เคลื่อนย้ายทรัพย์สินของประชาชน และทรัพย์สินของทางราชการไปไว้ในพื้นที่ที่ปลอดภัย

- จัดหาเครื่องอุปโภคบริโภค น้ำดื่ม ที่จำเป็นต่อการดำรงชีพเข้าไปยังพื้นที่เกิดเหตุ
โดยเร่งด่วน

- สำรวจความเสียหาย และให้การช่วยเหลือตามขีดความสามารถของตน กรณีที่เกินขีด
ความสามารถ ให้ขอรับการสนับสนุนไปยังหน่วยเหนือขึ้นไปหรือเขตท้องที่ใกล้เคียง

- องค์กรปกครองส่วนท้องถิ่นที่ได้รับการร้องขอการสนับสนุน ให้ส่งความช่วยเหลือ
ด้านต่าง ๆ เช่น กำลังเจ้าหน้าที่ เครื่องมือเครื่องใช้ วัสดุอุปกรณ์ เครื่องอุปโภคบริโภค เวชภัณฑ์ ยารักษาโรค
ไปยังพื้นที่ที่เกิดเหตุได้โดยตรง

- ในกรณีที่ต้องอพยพประชาชน ให้เตรียมพื้นที่และระบบรับรองการอพยพ

- จัดระบบการรักษาความสงบเรียบร้อย ความปลอดภัยในบริเวณพื้นที่อพยพ
และการสงเคราะห์ ซึ่งอาจใช้กำลังประชาชนสนับสนุนการปฏิบัติงานตามความเหมาะสม

(๙) บูรณาการการปฏิบัติร่วมกับหน่วยงานสาธารณสุขในพื้นที่ ดำเนินการป้องกันและควบคุม
โรคระบาดที่มักเกิดในช่วงฤดูฝน เช่น โรคอุจจาระร่วง โรคไข้เลือดออก โรคฉี่หนู และโรคตาแดง เป็นต้น
โดยจัดหน่วยแพทย์และสาธารณสุขเคลื่อนที่ เพื่อดูแลรักษาสุขภาพของประชาชน ตลอดจนให้ความรู้ในการ
ปฏิบัติตนอย่างเหมาะสม และถูกสุขอนามัยกับประชาชน

๖.๒.๒ ศูนย์บัญชาการเหตุการณ์จังหวัดระยอง/ศูนย์บัญชาการเหตุการณ์ส่วนหน้าจังหวัดระยอง

(๑) เมื่อได้รับรายงาน และประเมินแล้วว่า สถานการณ์รุนแรง (ระดับ ๒) ให้เสนอ
ผู้ว่าราชการจังหวัดระยอง (ผู้บัญชาการจังหวัด) ประกาศเขตพื้นที่ประสบสาธารณภัย ประกาศเขตพื้นที่
การให้ความช่วยเหลือผู้ประสบภัยพิบัติ และจัดตั้งศูนย์บัญชาการเหตุการณ์จังหวัดระยอง ณ ห้องประชุม
ศรีสมุทโกศชัย ชั้น ๔ ศาลากลางจังหวัดระยอง โดยมีผู้ว่าราชการจังหวัดระยอง หรือรองผู้ว่าราชการจังหวัด
ระยอง (ผู้รับผิดชอบงานด้านการป้องกันและบรรเทาสาธารณภัย) เป็นผู้บัญชาการเหตุการณ์ มีอำนาจตัดสินใจ
อำนาจการแทนผู้ว่าราชการจังหวัดระยอง กรณีผู้ว่าราชการจังหวัดระยอง ออกไปติดตามผลการปฏิบัติการช่วยเหลือ
และแก้ไขปัญหาผู้ประสบภัยในพื้นที่ ติดต่อฝ่ายเลขานุการศูนย์บัญชาการเหตุการณ์จังหวัดระยอง สำนักงานป้องกัน
และบรรเทาสาธารณภัยจังหวัดระยอง โทรศัพท์/โทรสาร ๐ ๓๘๖๙ ๔๑๒๙ -๓๔ คลื่นความถี่วิทยุ ๑๖๑.๔๗๕ MHz
ตลอด ๒๔ ชั่วโมง (ภาคผนวก ก)

(๒) ประธานแจ้งคณะกรรมการศูนย์บัญชาการเหตุการณ์จังหวัด ส่งเจ้าหน้าที่เข้าประจำศูนย์ฯ
ณ ห้องประชุมศรีสมุทโกศชัย ชั้น ๔ ศาลากลางจังหวัดระยอง เพื่อประสานงาน ให้คำปรึกษา แนะนำ อำนาจการ
ป้องกันและแก้ไขปัญหาอุทกภัย ดินถล่ม และคลื่นลมแรง

(๓) ปรับโครงสร้างศูนย์บัญชาการเหตุการณ์อำเภอ เป็นศูนย์บัญชาการเหตุการณ์
ส่วนหน้าจังหวัดทันที เพื่อปฏิบัติงานตามการบัญชาการเหตุการณ์จากผู้บัญชาการจังหวัด

(๔) ทุกส่วนราชการ รัฐวิสาหกิจ ภาคเอกชน องค์กรสาธารณกุศล และจิตอาสา
พระราชทานให้ปฏิบัติตามแผนฯ และอำนาจหน้าที่ของหน่วยงาน และเข้ารายงานตัว ณ ศูนย์บัญชาการ
เหตุการณ์จังหวัดระยอง เพื่อรับมอบภารกิจ และให้รายงานการปฏิบัติให้ศูนย์บัญชาการเหตุการณ์จังหวัด
ระยอง ทราบทุกระยะ

(๕) คณะกรรมการให้ความช่วยเหลือผู้ประสบภัยพิบัติจังหวัดระยอง (กขภจ.รย.) พิจารณา
ให้ความช่วยเหลือผู้ประสบภัย ตามระเบียบกระทรวงการคลัง ว่าด้วยเงินอุดหนุนราชการเพื่อช่วยเหลือ
ผู้ประสบภัยพิบัติกรณีฉุกเฉิน พ.ศ. ๒๕๖๒ ดำเนินการอย่างต่อเนื่องจนกว่าสถานการณ์จะสิ้นสุด

๖.๒.๓ การบริหารทรัพยากร เครื่องมือ เครื่องจักรกล งบประมาณ

(๑) ศูนย์บัญชาการเหตุการณ์จังหวัดระยอง บริหารทรัพยากรในเขตจังหวัด และทรัพยากร
จากกรมป้องกันและบรรเทาสาธารณภัย

(๒) ศูนย์บัญชาการเหตุการณ์อำเภอ บริหารทรัพยากรในเขตอำเภอ

(๓) ศูนย์ปฏิบัติการฉุกเฉินท้องถิ่น บริหารทรัพยากรในเขตพื้นที่

๖.๒.๔ การแจ้งเตือนภัย

(๑) ขั้นตอนการแจ้งเตือนภัย ให้อำเภอและองค์กรปกครองส่วนท้องถิ่น แจ้งเตือนประชาชนผ่านทางวิทยุกระจายเสียงประจำท้องถิ่น เสียงตามสาย หอกระจายข่าวประจำหมู่บ้าน เครือข่ายวิทยุสมัครเล่น สถานีโทรทัศน์เคเบิลทีวีท้องถิ่น รวมทั้งกำนัน ผู้ใหญ่บ้าน ผู้นำชุมชน และอาสาสมัคร

(๒) การแจ้งเตือนภัยให้ประชาชนทราบข้อมูล ข่าวสาร ข้อเสนอแนะ และการดำเนินการของจังหวัดอย่างต่อเนื่อง เพื่อป้องกันความตื่นตระหนกหรือข่าวสารในทางลบ การปฏิบัติการข่าวสาร (Information Operation: IO) ให้สำนักงานประชาสัมพันธ์จังหวัดระยอง เป็นหน่วยรับผิดชอบหลัก

๖.๒.๕ การป้องกันโรคระบาดในช่วงฤดูฝน

(๑) ดำเนินการป้องกันและควบคุมโรคระบาดที่มักเกิดในช่วงฤดูฝน เช่น โรคอุจจาระร่วง โรคไข้เลือดออก โรคฉี่หนู และโรคตาแดง เป็นต้น โดยจัดหน่วยแพทย์และสาธารณสุขเคลื่อนที่ เพื่อดูแลรักษาสุขภาพของประชาชน ตลอดจนให้ความรู้ในการปฏิบัติตนอย่างเหมาะสม และถูกสุขอนามัยกับประชาชน โดย สำนักงานสาธารณสุขจังหวัดระยอง

(๒) จัดหาแหล่งน้ำเพื่อการอุปโภคบริโภค โดย อำเภอและองค์กรปกครองส่วนท้องถิ่น

๖.๒.๖ การรักษาความปลอดภัยให้กับประชาชน

กำหนดแผนการป้องกันและปราบปรามอาชญากรรมที่พบบ่อยในช่วงฤดูฝน เข้มงวดกวดขันป้องกันการลักขโมยทรัพย์สิน เครื่องมืออุปกรณ์ที่จำเป็นในการประกอบอาชีพ เพื่อลดการซ้ำเติมปัญหาความเดือดร้อนของประชาชน โดย ตำรวจภูธรจังหวัดระยอง เป็นหน่วยรับผิดชอบหลัก

๖.๒.๗ การสร้างการรับรู้ให้กับประชาชนในช่วงเกิดอุทกภัย ดินถล่ม และคลื่นลมแรง

ทำความเข้าใจกับประชาชนทั้งในภาพรวม และในพื้นที่ที่ได้รับผลกระทบจากอุทกภัย ดินถล่ม และคลื่นลมแรง ให้ตระหนักถึงสถานการณ์ และทราบถึงข้อมูลปริมาณน้ำ รวมถึงมาตรการที่กำลังดำเนินการ เน้นให้ประชาชนสามารถเข้าใจได้โดยง่าย และรับทราบได้อย่างทั่วถึง โดย สำนักงานประชาสัมพันธ์จังหวัดระยอง

๖.๒.๘ การอพยพ กรณีประชาชนได้รับผลกระทบจากสถานการณ์อุทกภัย ดินถล่ม และคลื่นลมแรง

การเตรียมความพร้อมจุดอพยพ จุดปลอดภัย ที่ปักธงชั่วคราว การสนับสนุนอาหาร น้ำดื่ม ยารักษาโรค และสิ่งอำนวยความสะดวก ให้อำเภอ องค์กรปกครองส่วนท้องถิ่น สำนักงานพัฒนาสังคมและความมั่นคงของมนุษย์จังหวัดระยอง สำนักงานสาธารณสุขจังหวัดระยอง เป็นหน่วยรับผิดชอบหลัก

๖.๒.๙ การขอรับการสนับสนุนจากหน่วยทหารในพื้นที่

มณฑลทหารบกที่ ๑๔ ทพเรือภาคที่ ๑ กองบัญชาการช่วยรบที่ ๑ หน่วยทหารในพื้นที่ มีหน้าที่สนับสนุนบุคลากร ยานพาหนะ เครื่องมือเครื่องใช้ เพื่อการป้องกันและแก้ไขปัญหาอุทกภัย ดินถล่ม และคลื่นลมแรง ตามที่ได้รับการร้องขอหรือได้รับคำสั่งจากต้นสังกัด โดยให้กองอำนวยการรักษาความมั่นคงภายในจังหวัดระยอง เป็นหน่วยประสานการปฏิบัติ

๖.๓ การฟื้นฟู

เมื่อเหตุการณ์ยุติลงให้ส่วนราชการ อำเภอ และองค์กรปกครองส่วนท้องถิ่นในพื้นที่ที่เกิดเหตุ ดำเนินการบูรณาการหน่วยงานต่าง ๆ เข้าฟื้นฟูบูรณะความเสียหาย และปฏิบัติการอื่น ๆ ที่จำเป็น ดังนี้

๖.๓.๑ สำรวจความเสียหายทุกด้านอย่างละเอียด ทั้งด้านชีวิตและทรัพย์สินของประชาชน และสิ่งสาธารณประโยชน์ เพื่อประโยชน์ในการให้ความช่วยเหลือ โดยจัดทำบัญชีรายชื่อผู้ประสบภัย และทรัพย์สิน

ที่เสียหายไว้เป็นหลักฐาน พร้อมทั้งออกหนังสือรับรองให้ผู้ประสบภัยไว้เป็นหลักฐานในการรับการสงเคราะห์ และฟื้นฟู ดำเนินการฟื้นฟูบูรณะความเสียหายเบื้องต้นโดยงบประมาณที่อยู่ในความรับผิดชอบ กรณีที่เกินขีดความสามารถให้ขอรับการสนับสนุนจากหน่วยเหนือตามลำดับ

๖.๓.๒ การช่วยเหลือผู้ประสบภัยที่ได้รับความเสียหายด้านพืช ประมง และปศุสัตว์ ให้ประสานสำนักงานเกษตรจังหวัดระยอง สำนักงานประมงจังหวัดระยอง และสำนักงานปศุสัตว์จังหวัดระยอง ในการให้ความช่วยเหลือ

๖.๓.๓ ซ่อมแซมสิ่งสาธารณประโยชน์ส่วนที่เสียหาย เช่น เส้นทางคมนาคม คอสะพานที่ถูกน้ำกัดเซาะ ให้สามารถสัญจรไปมาได้เป็นการชั่วคราวโดยเร็วที่สุด

๖.๓.๔ การรักษาพยาบาลผู้ได้รับบาดเจ็บ และผู้ได้รับผลกระทบด้านสุขภาพ ในเขตพื้นที่เกิดเหตุ และพื้นที่ใกล้เคียง

๖.๓.๕ การจัดหาที่พักอาศัยชั่วคราว และการให้ความช่วยเหลือแก่ผู้ประสบภัย ทั้งทางด้านร่างกาย จิตใจ และฟื้นฟูอาชีพของผู้ประสบภัย

๖.๓.๖ การบูรณาการแผนการฟื้นฟูให้กับผู้ประสบอุทกภัย ดินถล่ม และคลื่นลมแรง ตามกฎหมาย และระเบียบที่เกี่ยวข้อง

(๑) การให้ความช่วยเหลือผู้ประสบภัย ให้ใช้งบประมาณขององค์กรปกครองส่วนท้องถิ่น ในพื้นที่ดำเนินการช่วยเหลือตามระเบียบฯ ก่อน หลังจากนั้นจึงจะเป็นขั้นตอนการใช้งบประมาณช่วยเหลือของอำเภอและจังหวัด ตามลำดับ

(๒) เมื่อจังหวัดประกาศเขตการให้ความช่วยเหลือผู้ประสบของจังหวัด ตามระเบียบกระทรวงการคลังว่าด้วยเงินอุดหนุนราชการเพื่อช่วยเหลือผู้ประสบภัยพิบัติกรณีฉุกเฉิน พ.ศ. ๒๕๖๒ แล้ว ให้เร่งสำรวจความเสียหาย และพิจารณาให้ความช่วยเหลือผู้ประสบอุทกภัย ดินถล่ม และคลื่นลมแรง ตามระเบียบหลักเกณฑ์และแนวทางที่กำหนดอย่างเคร่งครัด โดยให้ดำเนินการอย่างรวดเร็ว ทัวถึง เป็นธรรม และให้คำนึงถึงเหตุผล สภาพความเป็นจริง ประโยชน์ของทางราชการ ความโปร่งใส และพร้อมรับการตรวจสอบ

๖.๓.๖ การประกาศกรณีพื้นที่ประสบภัย

ให้สำนักงานป้องกันและบรรเทาสาธารณภัยจังหวัดระยอง อำเภอ องค์กรปกครองส่วนท้องถิ่น องค์กรสาธารณกุศล และภาคเอกชน ให้ความช่วยเหลือผู้ประสบภัยตามระเบียบ และกฎหมายที่เกี่ยวข้อง

(๑) การประกาศเขตพื้นที่ประสบสาธารณภัย และ/หรือประกาศเขตการให้ความช่วยเหลือผู้ประสบภัยพิบัติกรณีฉุกเฉิน (อุทกภัย ดินถล่ม และคลื่นลมแรง) จังหวัดจะประกาศฯ แยกเป็นรายอำเภอ ตำบล และหมู่บ้าน ที่มีสถานการณ์อุทกภัย ดินถล่ม และคลื่นลมแรง เกิดขึ้นเท่านั้น และคิดเป็นร้อยละเปรียบเทียบกับจำนวนหมู่บ้านที่ประสบภัยกับจำนวนหมู่บ้านทั้งหมดของอำเภอ เพื่อให้การประเมินสถานการณ์ที่เกิดขึ้นเป็นไปอย่างถูกต้องตามข้อเท็จจริง

(๒) ข้อมูลจำนวนประชากรและครัวเรือนที่ประสบภัยให้รายงานตามความเป็นจริงที่เกิดขึ้น เฉพาะครัวเรือนที่ประสบปัญหาความเดือดร้อนเท่านั้น

(๓) ข้อมูลพื้นที่การเกษตรที่ได้รับความเสียหายแล้ว และที่คาดว่าจะเสียหายให้อำเภอ ประสานข้อมูลกับสำนักงานเกษตรอำเภอ โดยใช้ข้อมูลของสำนักงานเกษตรอำเภอเป็นหลัก

๗. การสนับสนุน

๗.๑ ด้านงบประมาณ

๗.๑.๑ งบประมาณของหน่วยงาน และองค์กรปกครองส่วนท้องถิ่น

๗.๑.๒ งบประมาณจากเงินอุดหนุนราชการ ตามระเบียบกระทรวงการคลังว่าด้วยเงินอุดหนุนราชการ เพื่อช่วยเหลือผู้ประสบภัยพิบัติกรณีฉุกเฉิน พ.ศ. ๒๕๖๒

๗.๑.๓ การสนับสนุนสิ่งของ เงินบริจาค มูลนิธิราชประชานุเคราะห์ สภากาชาดไทย ภาคเอกชน และภาคประชาชน

๗.๒ การสื่อสารและโทรคมนาคม การติดต่อประสานงาน

๗.๒.๑ ฝ่ายเลขานุการกองอำนวยการป้องกันและบรรเทาสาธารณภัยจังหวัดระยอง สำนักงานป้องกันและบรรเทาสาธารณภัย โทรศัพท์/โทรสาร ๐ ๓๘๖๙ ๔๑๒๙ - ๓๔ และคลื่นวิทยุความถี่ ๑๖๑.๔๗๕ MHz. นามเรียกขาน “ป้องกันภัยระยอง”

๗.๒.๒ สายด่วน ๑๗๘๔ (กรมป้องกันและบรรเทาสาธารณภัย) ตลอด ๒๔ ชั่วโมง

๗.๒.๓ ที่ว่าการอำเภอทุกอำเภอ ที่ทำการองค์กรปกครองส่วนท้องถิ่นแห่งพื้นที่ทุกแห่ง และส่วนราชการ ใกล้เคียงทุกแห่ง (ภาคผนวก ซ)

๘. ภาคผนวก

- ๘.๑ ภาคผนวก ก สำเนาคำสั่งกองอำนวยการป้องกันและบรรเทาสาธารณภัยจังหวัดระยอง ที่ /๒๕๖๖ ลงวันที่ กรกฎาคม ๒๕๖๖ เรื่อง จัดตั้งศูนย์บัญชาการเหตุการณ์จังหวัดระยอง ด้านอุทกภัย ดินถล่ม และคลื่นลมแรง ปี ๒๕๖๖
- ๘.๒ ภาคผนวก ข สำเนาคำสั่งกองอำนวยการป้องกันและบรรเทาสาธารณภัยจังหวัดระยอง ที่ /๒๕๖๖ ลงวันที่ กรกฎาคม ๒๕๖๖ เรื่อง แต่งตั้งคณะทำงานติดตามสถานการณ์อุทกภัย ดินถล่ม และคลื่นลมแรง จังหวัดระยอง ปี ๒๕๖๖
- ๘.๔ ภาคผนวก ค ข้อมูลประกาศภัย ๓ ปีย้อนหลัง
- ๘.๕ ภาคผนวก ง ข้อมูลพื้นที่เสี่ยงอุทกภัย ปี ๒๕๖๖
- ๘.๖ ภาคผนวก จ ข้อมูลเส้นทางจราจรที่มีความเสี่ยงน้ำท่วมขังในพื้นที่จังหวัดระยอง
- ๘.๗ ภาคผนวก ฉ ระดับการจัดการสาธารณภัย
- ๘.๘ ภาคผนวก ช การแจ้งเตือนภัย
- ๘.๙ ภาคผนวก ซ โครงสร้างศูนย์บัญชาการเหตุการณ์จังหวัด/ศูนย์บัญชาการเหตุการณ์ส่วนหน้าจังหวัด
- ๘.๑๐ ภาคผนวก ฌ ข่ายการติดต่อสื่อสารและข่ายวิทยุสื่อสาร
- ๘.๑๑ ภาคผนวก ฎ ผังการจัดหน่วยปฏิบัติ
- ๘.๑๒ ภาคผนวก ฏ การแบ่งพื้นที่รับผิดชอบหน่วยทหาร
- ๘.๑๓ ภาคผนวก ฐ บัญชีเครื่องจักรกลสาธารณภัยฯ
- ๘.๑๔ ภาคผนวก ฑ รายชื่อสถานที่ปลอดภัย/อาคารหลบภัยในพื้นที่จังหวัดระยอง
- ๘.๑๕ ภาคผนวก ท รายชื่อศูนย์พักพิงชั่วคราวในพื้นที่จังหวัดระยอง
- ๘.๑๖ ภาคผนวก ฒ ข้อมูลหอเตือนภัย

๙. การแจกจ่ายแผนฯ

คณะกรรมการศูนย์บัญชาการเหตุการณ์จังหวัดระยอง ด้านอุทกภัย ดินถล่ม และคลื่นลมแรง ปี ๒๕๖๖ และ
หน่วยงานอื่นที่เกี่ยวข้อง

ลงนาม.....ผู้เสนอแผน
(นายอธยา นวลอุทัย)
หัวหน้าสำนักงานป้องกันและบรรเทาสาธารณภัยจังหวัดระยอง

ลงนาม.....ผู้ให้ความเห็นชอบ
ว่าที่ร้อยตรี
(พิรุณ เหมะรักษ์)
รองผู้ว่าราชการจังหวัดระยอง

ลงนาม.....ผู้อนุมัติแผน
(นายไตรภพ วงศ์ไตรรัตน์)
ผู้ว่าราชการจังหวัดระยอง
ผู้อำนวยการจังหวัด

ภาคผนวก

ภาคผนวก ค ข้อมูลประกาศภัย ๓ ปีย้อนหลัง

ปี พ.ศ.	จำนวนที่ เกิดภัย (ครั้ง)	พื้นที่ประสบภัย (อำเภอ)	ตำบล/หมู่บ้าน (ชุมชน)	ความเดือดร้อน		ผู้รับผลกระทบ		มูลค่าความเสียหาย (ล้านบาท)	
				ครัวเรือน	คน	เสียชีวิต (คน)	บาดเจ็บ (คน)	เงินทศรอง ราชการ	งบประมาณ อปท.
๒๕๖๐	๗	๖ อำเภอ ยกเว้น อ.เขาชะเมา และ อ.วังจันทร์	๓๑ ตำบล ๑๔๔ หมู่บ้าน ๔๔ ชุมชน	๗,๙๗๒	๙,๒๔๗	-	๑	๖,๓๖๘,๐๐๐	-
๒๕๖๑	๒	๒ อำเภอ ได้แก่ อ.เมืองระยอง และ อ.บ้านค่าย	๕ ตำบล ๒๗ หมู่บ้าน	๑๑๐	๖๓๒	-	-	๑,๐๘๐,๐๐๐	-
๒๕๖๒	-	-	-	-	-	-	-	-	-
๒๕๖๓	๓	๓ อำเภอ ได้แก่ อ.เมืองระยอง อ.บ้านค่าย และ อ.ปลวกแดง	๑๗ ตำบล ๙๓ หมู่บ้าน	๑๑,๗๘๖	๑๓,๖๔๐	-	-	-	-
๒๕๖๔	๑	อ.ปลวกแดง	๑ ตำบล ๑ หมู่บ้าน	๓๐๐	๖๐๐			๒๐๐,๐๐๐	
๒๕๖๕	๑๗ ครั้ง	๗ อำเภอ ยกเว้น อำเภอวังจันทร์	๑๙ ตำบล ๑๒๓ หมู่บ้าน	๕๒๖	๙๗๖				
๒๕๖๖	๗ ครั้ง	๔ อำเภอ ได้แก่ อ. เมืองระยอง อ.บ้าน ฉาง อ.บ้านค่าย และ อ.นิคมพัฒนา	๗ ตำบล ๒๘ หมู่บ้าน วัด ๑ แห่ง สถานที่ราชการ ๒ แห่ง ถนน ๔ สาย	๑๒,๓๒๒	๒๑,๒๘๔				
รวม	๓๐	-	-	๓๓,๐๑๓	๔๖,๔๑๙	-	-	๑๘,๙๖๔,๐๐๐	-

ภาคผนวก ง ข้อมูลพื้นที่เสี่ยงอุทกภัย ปี ๒๕๖๖

ภาคผนวก จ ข้อมูลเส้นทางการจราจรที่มีความเสี่ยงน้ำท่วมขังในพื้นที่จังหวัดระยอง

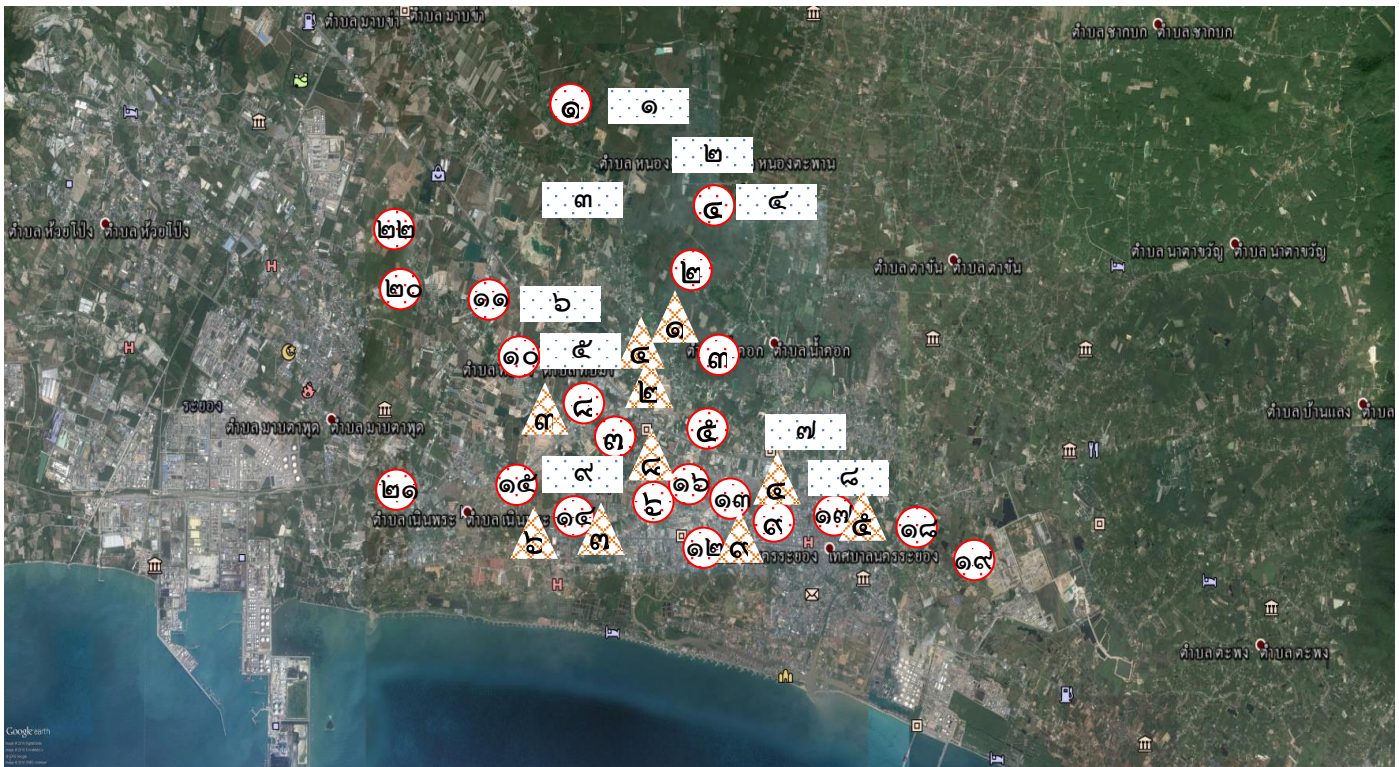
พื้นที่ปฏิบัติงานที่ ๑

(เทศบาลตำบลทับมา เทศบาลตำบลเชิงเนิน และเทศบาลตำบลเนินพระ)

๔.๑.๑ วัตถุประสงค์และขอบเขตการดำเนินการ

- ๑) การติดตั้งเครื่องสูบน้ำ จำนวน ๑๘ เครื่อง
- ๒) การเปิดหรือปิดประตูระบายน้ำ จำนวน ๘ จุด
- ๓) การดำเนินการให้แล้วเสร็จ ภายใน ๓ วัน ตั้งแต่วันที่จังหวัดระยองโดย “ศูนย์ประสานการปฏิบัติ” (สำนักงานป้องกันและบรรเทาสาธารณภัยจังหวัดระยอง) แจ้งให้ดำเนินการ

๔.๑.๒ แผนที่ปฏิบัติงาน



กระสอบทราย



ประตูเปิด - ปิดน้ำ



เครื่องสูบน้ำจุดระดมพล (เครื่องจักร/กำลังพล) จุดรับวัสดุ ทราย/กระสอบทราย จุดติดตั้งเครื่องสูบน้ำ
จุดเปิด/ปิดประตูระบายน้ำ

๔.๑.๓ การแบ่งพื้นที่ปฏิบัติงาน

(๑) การติดตั้งเครื่องสูบน้ำ กรณีคาดว่าจะเกิดอุทกภัย

๑) พื้นที่เทศบาลตำบลทับมา จำนวน ๙ จุด ได้แก่

จุดที่ ๑ บริเวณสามแยกคลองกะเจ็ด หมู่ที่ ๗	จำนวน ๑ เครื่อง
จุดที่ ๒ บริเวณสะพานวัดเขาโบสถ์ หมู่ที่ ๗	จำนวน ๑ เครื่อง
จุดที่ ๓ บริเวณวัดทับมา ถนนสาย ๓๖ หมู่ที่ ๔	จำนวน ๑ เครื่อง
จุดที่ ๔ บริเวณปากคลองทับมา หมู่ที่ ๓	จำนวน ๑ เครื่อง
จุดที่ ๕ บริเวณหมู่บ้านสวนแก้ว หมู่ ๓	จำนวน ๒ เครื่อง
จุดที่ ๖ บริเวณหมู่บ้านโมเดิร์นซิตี หมู่ ๓	จำนวน ๒ เครื่อง
จุดที่ ๗ บริเวณหมู่บ้านศักดิ์ทิพย์ หมู่ ๒	จำนวน ๒ เครื่อง
จุดที่ ๘ บริเวณคลองแก้ว หมู่ ๒	จำนวน ๒ เครื่อง
จุดที่ ๙ บริเวณร้านอาหารต้นทางรัก หมู่ ๒	จำนวน ๓ เครื่อง

๒) พื้นที่เทศบาลตำบลเชิงเนิน จำนวน ๒ จุด

จุดที่ ๑ บริเวณหลังโรงเรียนกวงฮั่ว ถนนชายกระบ่อม ๑	จำนวน ๑ เครื่อง
จุดที่ ๒ บริเวณหมู่บ้านศักดิ์ทิพย์	จำนวน ๑ เครื่อง

๓) พื้นที่เทศบาลตำบลเนินพระ จำนวน ๔ จุด

จุดที่ ๑ บริเวณหมู่บ้านโชคดีวิลเลจ หมู่ที่ ๑	จำนวน ๒ เครื่อง
จุดที่ ๒ บริเวณหมู่บ้านเดอะริช	จำนวน ๒ เครื่อง
จุดที่ ๓ บริเวณหลังโรงพยาบาลกรุงเทพระยอง หมู่ ๒	จำนวน ๑ เครื่อง
จุดที่ ๔ บริเวณซอยสะพานแดง	จำนวน ๑ เครื่อง

(๒) การเปิด - ปิดประตูระบายน้ำ จำนวน ๘ จุด แบ่งออกเป็น ๒ พื้นที่ ประกอบด้วย

๑) พื้นที่เทศบาลตำบลทับมา จำนวน ๖ จุด

จุดที่ ๑ บริเวณฝายเขาโบสถ์ หมู่ที่ ๗
จุดที่ ๒ บริเวณฝายบ้านลูกสาวกำนัน หมู่ที่ ๗
จุดที่ ๓ บริเวณหลังตลาดนัดขุนเส้า บ้านสอ หมู่ที่ ๗
จุดที่ ๔ บริเวณฝายวัดทับมา หมู่ที่ ๔
จุดที่ ๕ บริเวณฝายหลังหมู่บ้านแดนใหม่ หมู่ ๓
จุดที่ ๖ สถานีสูบน้ำหนองโพรง ม. ๒

๒) พื้นที่เทศบาลตำบลเชิงเนิน จำนวน ๒ จุด

จุดที่ ๑ บริเวณสถานีสูบน้ำคลองทับมา หมู่ ๕
จุดที่ ๒ บริเวณประตูระบายน้ำคลองทับมา หมู่ ๔,๕

(๓) จุดรับทราย และกระสอบทราย จำนวน ๑๐ จุด แบ่งออกเป็น ๓ พื้นที่ ประกอบด้วย

๑) พื้นที่เทศบาลตำบลทับมา จำนวน ๔ จุด

จุดที่ ๑ บริเวณหน้าสำนักงานเทศบาลตำบลทับมา หมู่ที่ ๔ ตำบลทับมา
จุดที่ ๒ บริเวณศาลากลางเอนกประสงค์หนองมะหาด หมู่ที่ ๓ ตำบลทับมา
จุดที่ ๓ บริเวณศาลาเอนกบ้านแหลมมะขาม หมู่ที่ ๒ ตำบลทับมา
จุดที่ ๔ บริเวณห้างสรรพสินค้าแม่โคโร หมู่ที่ ๓ ตำบลทับมา

- ๒) **พื้นที่เทศบาลตำบลเชิงเนิน จำนวน ๒ จุด**
จุดที่ ๑ บริเวณหลังโรงเรียนกวงฮั่ว ถนนสายกระป้อม ๑
จุดที่ ๒ บริเวณหมู่บ้านศักดิ์ทิพย์
- ๓) **พื้นที่เทศบาลตำบลเนินพระ จำนวน ๔ จุด**
จุดที่ ๑ บริเวณสำนักงานเทศบาลตำบลเนินพระ (หลังเก่า)
จุดที่ ๒ บริเวณหมู่บ้านโชคดี
จุดที่ ๓ บริเวณหมู่บ้านโมเดิร์นซิตี
จุดที่ ๔ บริเวณหมู่บ้านกรุงไทย ๑

พื้นที่ปฏิบัติงานที่ ๒

(เทศบาลนครระยอง และเทศบาลเมืองมาบตาพุด)

(๑) วัตถุประสงค์และขอบเขตการดำเนินการ

๑) การติดตั้งเครื่องสูบน้ำ จำนวน ๗ เครื่อง

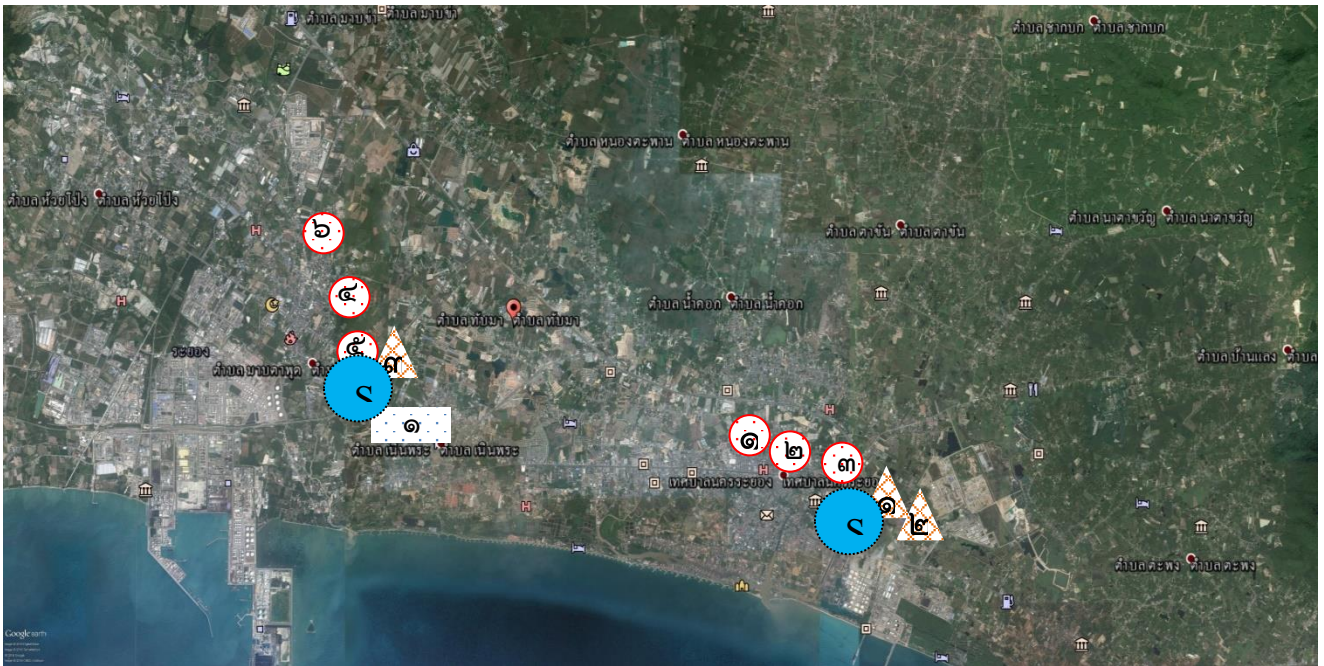
๒) การเปิดหรือปิดประตูระบายน้ำ จำนวน ๑ จุด


๓) การดำเนินการให้แล้วเสร็จ ภายใน ๓ วัน ตั้งแต่วันที่จังหวัดระยอง โดย “ศูนย์ประสานการปฏิบัติ”


(สำนักงานป้องกันและบรรเทาสาธารณภัยจังหวัดระยอง) แจ้งให้ดำเนินการ


(๒) แผนที่ปฏิบัติงาน


แผนที่



 จุดระดมพล (เครื่องจักร/กำลังพล)

 จุดรับวัสดุ ทราบ/กระสอบทราบ

 จุดติดตั้งเครื่องสูบน้ำ

 จุดเปิด-ปิดประตูระบายน้ำ

๔.๑.๖ การแบ่งพื้นที่ปฏิบัติงาน

๑) การติดตั้งเครื่องสูบน้ำ กรณีคาดว่าจะเกิดอุทกภัย จำนวน ๖ จุด

(๑) พื้นที่เทศบาลนครระยอง จำนวน ๓ จุด

จุดที่ ๑ บริเวณถนนจันทอุดม จำนวน ๑ เครื่อง

จุดที่ ๒ บริเวณหลังวัดป่าประดู่ จำนวน ๑ เครื่อง

จุดที่ ๓ บริเวณตลาดเสรี จำนวน ๑ เครื่อง

(๒) พื้นที่เทศบาลเมืองมาบตาพุด จำนวน ๓ จุด

จุดที่ ๑ บริเวณโรงเรียนอนุบาลมณีวรรณ จำนวน ๒ เครื่อง

จุดที่ ๒ บริเวณตลาดลาว จำนวน ๑ เครื่อง

จุดที่ ๓ บริเวณตลาดลานปูน จำนวน ๑ เครื่อง

๒) การเปิดหรือปิดประตูระบายน้ำ จำนวน ๑ จุด

พื้นที่เทศบาลเมืองมาบตาพุด บริเวณฝายคลองน้ำหุ ชุมชนคลองน้ำหุ

๓) จุดรับทราย และกระสอบทราย จำนวน ๒ จุด

(๑) พื้นที่เทศบาลนครระยอง

จุดที่ ๑ บริเวณงานป้องกันและบรรเทาสาธารณภัย เทศบาลนครระยอง

จุดที่ ๒ บริเวณเรือนเพาะชำ สองพี่น้อง

(๒) พื้นที่เทศบาลเมืองมาบตาพุด บริเวณเทศบาลเมืองมาบตาพุด

ภาคผนวก ฉ ระดับการจัดการสาธารณภัย

ระดับ	ความรุนแรง	การจัดการ
๑	สาธารณภัยที่เกิดขึ้นทั่วไป / <u>ขนาดเล็ก</u>	ผอ.ท้องถิ่น / ผอ.อำเภอ สามารถควบคุมสถานการณ์และจัดการภัยได้โดยลำพัง
๒	สาธารณภัย <u>ขนาดกลาง</u>	ผอ.ในระดับ ๑ ไม่สามารถควบคุมสถานการณ์ได้ ผอ.จังหวัด เข้าควบคุมสถานการณ์
๓	สาธารณภัย <u>ขนาดใหญ่</u> ที่มีผล กระทบรุนแรงกว้างขวางหรือ สาธารณภัยที่จำเป็นต้อง <u>อาศัยผู้เชี่ยวชาญหรืออุปกรณ์พิเศษ</u>	ผอ.ในระดับ ๒ ไม่สามารถควบคุมสถานการณ์ได้ ผู้อำนวยการกลาง / ผู้บัญชาการแห่งชาติ เข้าควบคุมสถานการณ์
๔	สาธารณภัย <u>ขนาดใหญ่ที่มีผลกระทบร้ายแรงอย่างยิ่ง</u>	นายกรัฐมนตรี หรือ รอง นรม.เข้าควบคุมสถานการณ์

ภาคผนวก ข การแจ้งเตือนภัย

๑. การแจ้งเตือนภัย ให้ติดตามสภาวะอากาศ ปริมาณฝน ช่องทางการแจ้งเตือน และการประชาสัมพันธ์สร้างการรับรู้

ก. ระดับการแจ้งเตือนภัย (๕ ระดับ ตามแผน ปภ.ชาติ พ.ศ. ๒๕๖๔ – ๒๕๗๐) มอบหมายหน่วยงานรับผิดชอบทำหน้าที่ในการแจ้งเตือนภัยระดับจังหวัด อำเภอ และองค์กรปกครองส่วนท้องถิ่น

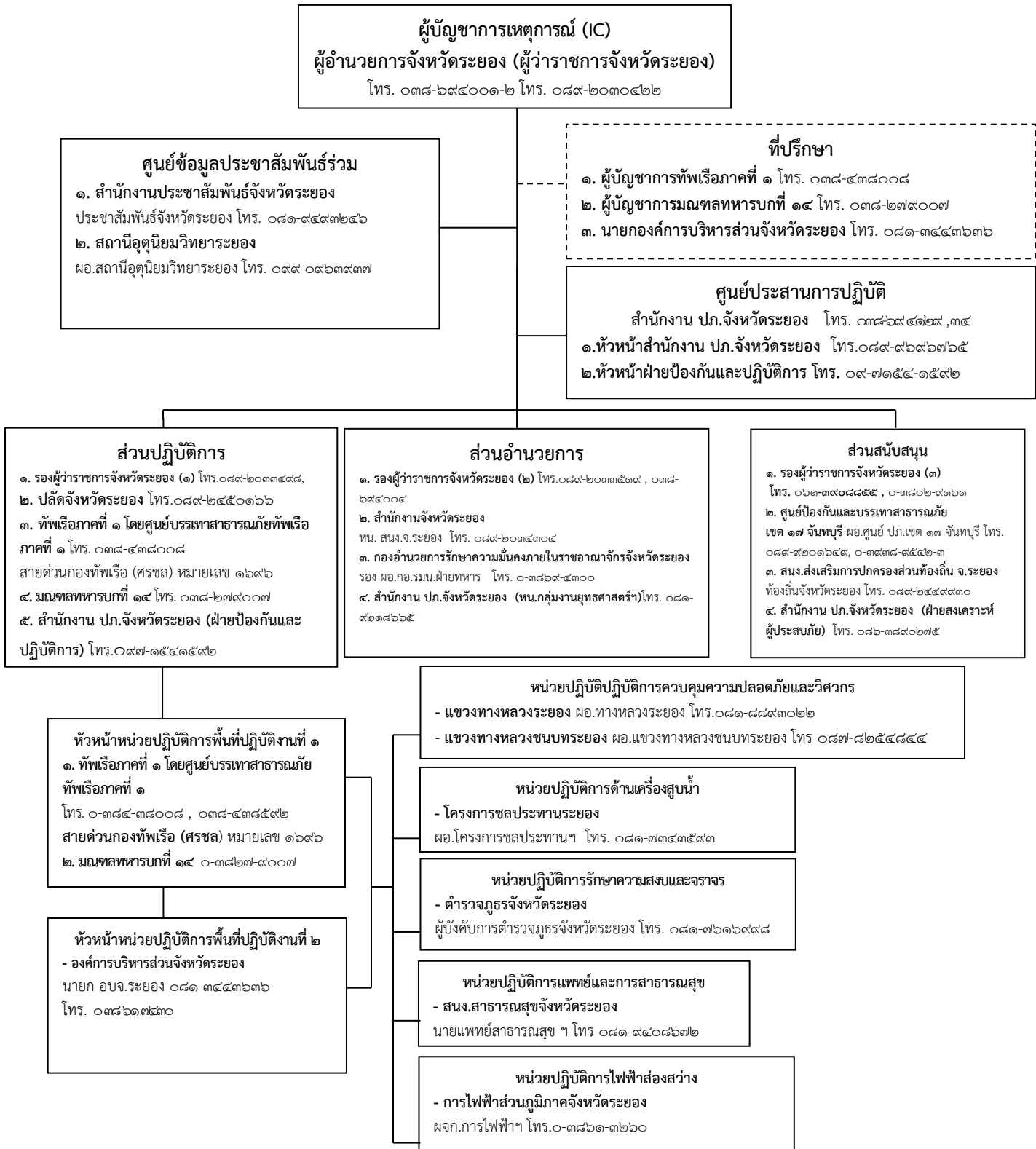
ข. กระบวนการแจ้งเตือนภัย (๔ กระบวนการ ตามแผน ปภ. ชาติ) (กำหนดส่วนราชการในพื้นที่ที่รับผิดชอบแต่ละกระบวนการรวมถึงการส่งต่อข้อมูลและสร้างการรับรู้ ทั้งในแนวระนาบ และ แนวตั้ง รวมถึงการกระจายข่าวสารการแจ้งเตือนภัยไปยัง ชุมชน หมู่บ้าน ตำบล ผ่านหอกระจายข่าว รถกระจายเสียง สถานีวิทยุกระจายเสียง วิทยุชุมชน เคเบิลทีวีท้องถิ่น Social Media (Facebook Line)

๒. การจัดการในภาวะฉุกเฉิน เมื่อเกิดสถานการณ์อุทกภัยให้จัดตั้งศูนย์บัญชาการเหตุการณ์จังหวัด/อำเภอ/องค์กรปกครองส่วนท้องถิ่น (จัดทำแผนผังโครงสร้างฯ ขั้นตอนการปฏิบัติและหน่วยงานรับผิดชอบ)

ก. กำลังพล แบ่งพื้นที่ความรับผิดชอบของหน่วยทหารในพื้นที่ (หน่วยไหนรับผิดชอบอำเภอใด) การขอรับการสนับสนุนกำลังพล การจัดทำรายชื่อหน่วยทหารติดต่อประสานงาน ขั้นตอน รายละเอียดการประสานงาน

ข. การปฏิบัติร่วมกับภาคประชาสังคม และองค์การสาธารณกุศล การแบ่งพื้นที่รับผิดชอบให้กับมูลนิธิ/องค์กรการกุศล จัดทำขั้นตอนการปฏิบัติงาน รายชื่อองค์การสาธารณกุศล มูลนิธิ สมาคม และองค์กรปกครองส่วนท้องถิ่น ที่มีชุดกู้ชีพ กู้ภัย ประเภท จำนวน อุปกรณ์พิเศษ ฯลฯ

ภาคผนวก ข โครงสร้างศูนย์บัญชาการเหตุการณ์จังหวัด/ศูนย์บัญชาการเหตุการณ์ส่วนหน้าจังหวัด



กองอำนวยการป้องกันและบรรเทาสาธารณภัยจังหวัดระยอง

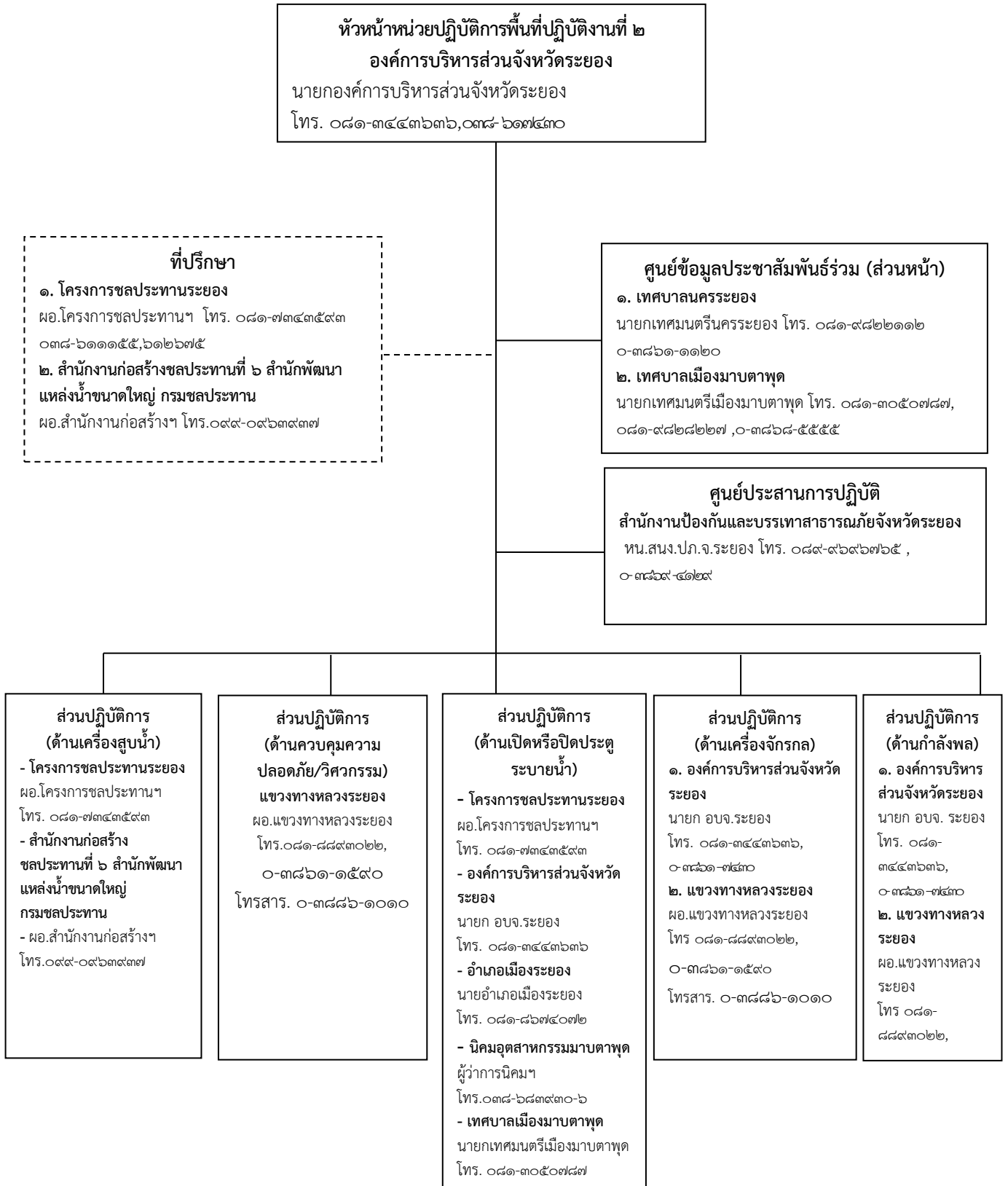
ภาคผนวก ฅ ข่ายการติดต่อสื่อสารและข่ายวิทยุสื่อสาร

ระบบสื่อสารและโทรคมนาคมจึงเป็นหัวใจสำคัญต่อการดำเนินการด้านสาธารณภัยที่จะเชื่อมกระบวนการปฏิบัติงาน เช่น การสั่งการ การควบคุม การแจ้งเตือน และการประชาสัมพันธ์ เพื่อให้เกิดความเข้าใจ ในการปฏิบัติที่ตรงกัน อันจะนำไปสู่การปฏิบัติงานที่มีประสิทธิภาพ รวดเร็ว และทันต่อสถานการณ์ โดยจังหวัดได้มีการเตรียมความพร้อมด้านการสื่อสารและโทรคมนาคม ดังนี้

แผนภูมิ การสื่อสารหลัก/รอง/สำรอง ในการป้องกันและบรรเทาสาธารณภัยจังหวัดระยอง



ภาคผนวก ญ ผังการจัดหน่วยปฏิบัติ



ภาคผนวก ก การแบ่งพื้นที่รับผิดชอบหน่วยทหาร



กองอำนวยการป้องกันและบรรเทาสาธารณภัยจังหวัดระยอง

ภาคผนวก ก บัญชีเครื่องจักรกลสาธารณภัยฯ

ลำดับ	หน่วยงาน	เครื่องจักรกล	จำนวน	หน่วยนับ	ผู้ประสานงาน	โทร.
๑.	ศูนย์ ปก. เขต ๑๗ จันทบุรี	เครื่องสูบน้ำ	๑๔	เครื่อง	นายจันทงค์ สวัสดิ์วงศ์	๐๘-๙๙๒๐-๑๖๔๙
		รถบรรทุกเทท้าย ๖ ล้อ	๔	คัน		
		รถบรรทุกขนาดใหญ่ ๖ ตัน ๖ ล้อ	๒	คัน		
		รถสูบลมระยะไกล	๒	คัน		
		เรือท้องแบน	๓๐	ลำ		
๒.	แขวงทางหลวงชนบทระยอง	รถชุดไฮดรอลิก (JCB)	๒	คัน	นายอติราช วรวิกลิต	๐๘-๑๖๖๘-๘๔๑๓
		รถบรรทุก ๖ ล้อ	๒	คัน		
๓.	โครงการชลประทานระยอง	เครื่องผลักดันน้ำ	๒	เครื่อง	นายสุรัชย์ นานาผล	๐๘-๑๗๓๔-๓๕๙๓,๐-๓๘๖๑-๑๑๕๕
		รถชุดไฮดรอลิก (JCB)	๑	คัน		
		รถบรรทุก ๖ ล้อ	๒	คัน		
		เครื่องสูบน้ำ	๑๐	ตัว		
๔.	สำนักงานก่อสร้างชลประทานที่ ๖ สำนักพัฒนาแหล่งน้ำขนาดใหญ่ กรมชลประทาน	รถชุดไฮดรอลิก (JCB)	๑	คัน	นายปกครอง สุดใจนาค	๐๙-๙๐๙๖-๓๙๓๗
		รถบรรทุก ๖ ล้อ	๒	คัน		
๕.	เทศบาลตำบลทับมา	เครื่องสูบน้ำ	๙	ตัว	น.ส.เรวีญา ขจิตเนติธรรม	๐๘-๙๔๗๗๐-๑๑๙
		รถชุดไฮดรอลิก (JCB)	๑	คัน		
		รถบรรทุก ๖ ล้อ	๓	คัน		
๖.	เทศบาลตำบลเชิงเนิน	เครื่องสูบน้ำ	๑๐	ตัว	นายเผชิญ เฮงยี	๐๘-๓๑๑๐๖-๗๖๘
		รถชุดไฮดรอลิก (JCB)	๑	คัน		
๗.	เทศบาลตำบลเนินพระ	รถชุดไฮดรอลิก (JCB)	๑	คัน	นายบุญธรรม ชื้อประเสริฐ	๐๘-๖๑๕๑๐-๒๒๐
		รถกระเช้าไฮดรอลิก	๒	คัน		
๘.	ทัพเรือภาคที่ ๑ โดยศูนย์บรรเทาสาธารณภัย ทัพเรือภาคที่ ๑ กองทัพเรือ	รถบรรทุก ๖ ล้อ	๕	คัน	นาวาเอก สุทธินันท์ สมานรักษ์	๐๘-๖๕๐๖-๖๓๑๐
๙.	มณฑลทหารบกที่ ๑๔	รถบรรทุก ๖ ล้อ	๓	คัน	พ.อ.ปรีดี กุมภีรัตน์ ร.ต.รามศ เพ็ชรแก้ว น.ท.พูนศักดิ์ บัวเนียม (ร.น.)	๐๘๑-๓๗๘๓๖๙๓ ๐๘๑-๔๒๖๑๕๖๕ ๐๘๙-๘๗๖๕๘๓๗

กองอำนวยการป้องกันและบรรเทาสาธารณภัยจังหวัดระยอง

ลำดับ	หน่วยงาน	จำนวน	หน่วยนับ	ผู้ประสานงาน	โทร.
๑.	ทัพเรือภาคที่ ๑ โดยศูนย์บรรเทาสาธารณภัย ทัพเรือภาคที่ ๑ กองทัพเรือ	๑๕๐	คน	นาวาเอก สุทธินันท์ สมานรักษ์	๐๘-๖๕๐๖-๖๓๑๐
๒.	มณฑลทหารบกที่ ๑๔	๑๕๐	คน	พ.อ.ปรีดี กุมภีรัตน์ ร.ต.ราเมศ เพ็ชรเกื้อ น.ท.พูนศักดิ์ บัวเนียม (ร.น.)	๐๘-๑๓๗๘-๓๖๙๓ ๐๘-๑๔๒๖-๑๕๖๕ ๐๘-๙๘๗๖-๕๘๓๗
๓.	กองพันทหารราบที่ ๖	๙๐	คน	น.ท. ปัญญา จาประุง	๐๘-๑๘๖๓-๓๖๐๘
๔.	กองพันทหารราบที่ ๗	๖๐	คน	น.ท.พานูรัตน์ อุ้นญาติ	๐๘-๑๘๙๐-๓๙๙๖
๕.	ศูนย์ ปภ. เขต ๑๗ จันทบุรี	๑๙	คน	นายชัยวัช ศิริบรร	๐๘-๙๙๒๐-๑๖๔๙
๖.	ตำรวจภูธรจังหวัดระยอง	๕๐	คน	พล.ต.ต. ปกัซเดช เกตุพันธ์	๐๘-๑๘๓๔-๘๓๑๓ , ๐-๓๘๖๑-๑๒๒๗
๗.	แขวงทางหลวงชนบทระยอง	๒๐	คน	นายอดิราช วราภิกสิต	๐๘-๑๖๖๘-๘๔๑๓
๘.	แขวงทางหลวงระยอง	๕๐	คน	นายสุชาติ เขาว์เสฏฐกุล	๐-๓๘๖๑-๗๓๕๒
๙.	โครงการชลประทานระยอง	๑๕	คน	นายสุรัชย์ นานาผล	๐๘-๑๗๓๔-๓๕๙๓
๑๐.	สถานีอุตุนิยมวิทยาระยอง	๑๐	คน	นายณพัรัตน์ ทรัพย์มั่งสังข์	๐-๓๘๖๔-๕๕๐๖
๑๑.	เทศบาลตำบลทับมา	๓๐	คน	น.ส.เรวีญา ขจิตเนติธรรม	๐๘-๙๔๗๗๐-๑๑๙
๑๒.	เทศบาลตำบลเชิงเนิน	๒๐	คน	นายเผชิญ เฮงยี่	๐๘-๓๑๑๐๖-๗๖๘
๑๓.	เทศบาลตำบลเนินพระ	๒๐	คน	นายบุญธรรม ชื้อประเสริฐ	๐๘-๖๑๕๑๐-๒๒๐
๑๔.	กองบังคับการกองอาสารักษาดินแดนจังหวัดระยอง	๕๐	คน	นายสุพจน์ ต่ออาจหาญ	๐๘-๙๒๔๕-๐๑๖๖
๑๕.	อาสาสมัครป้องกันภัยฝ่ายพลเรือนจังหวัดระยอง	๕๕๐	คน	นายกรี ไพโรสี	๐๘๑-๔๔๔๒-๖๓๘

กองอำนวยการป้องกันและบรรเทาสาธารณภัยจังหวัดระยอง

ภาคผนวก ๓ รายชื่อศูนย์พักพิงชั่วคราวในพื้นที่จังหวัดระยอง

ลำดับ	อำเภอ	ที่ตั้ง	รองรับผู้อพยพ จำนวน (คน)	อุปกรณ์อำนวยความสะดวก เบื้องต้น	รายชื่อ ผู้ติดต่อประสานงาน	หมายเลข โทรศัพท์
๑.	เมืองระยอง	ศูนย์ราชการจังหวัด ระยอง	๑,๐๐๐ คน	ไฟฟ้า น้ำประปา ห้องน้ำ ๓๐ ห้อง	สำนักงานพัฒนาสังคม และความมั่นคงของ มนุษย์จังหวัดระยอง	๐ ๓๘๖๙ ๔๐๗๓
๒.	เมืองระยอง	สนามกีฬากลางจังหวัด ระยอง	๒,๐๐๐ คน	ไฟฟ้า น้ำประปา ห้องน้ำ ๓๐ ห้อง	นายมงคล เอกสุวรรณ	๐๘-๓๐๕๑- ๑๙๕๑
๓.	เมืองระยอง	ศูนย์การเรียนรู้ เครือข่ายชุมชน IRPC (housing)	๑,๕๐๐ คน	ที่นอน หมอน พัด ลม มุ้ง ไฟฟ้า น้ำประปา ห้องน้ำ ๓๓ ห้อง	นายวิฑิตพงศ์ ทิพย์พิมพ์วงศ์	๐๘-๖๘๓๗- ๕๗๙๙
๔.	บ้านฉาง	สนามกีฬาเทศบาล เมืองบ้านฉาง	๒,๐๐๐ คน	ไฟฟ้า น้ำประปา ห้องน้ำ ๒๐ ห้อง	นายไพโรจน์ เรืองสุระกิจ	๐๘-๗๙๓๓- ๙๑๔๘
๕.	ปลวกแดง	ที่ทำการผู้ใหญ่บ้านชัย ยา เงินท้วม	๑,๐๐๐ คน	ไฟฟ้า น้ำประปา ห้องน้ำ ๒๐ ห้อง	นายชัยยา เงินท้วม	๐๘-๑๓๗๗- ๓๒๖๘
๖.	แกลง	ที่ว่าการอำเภอแกลง	๑,๕๐๐ คน	ไฟฟ้า น้ำประปา ห้องน้ำ ๓๐ ห้อง	นายอำเภอแกลง	๐๘-๑๓๗๔- ๔๘๐๙
๗.	แกลง	สนามกีฬาเทศบาล ตำบลเมืองแกลง	๒,๐๐๐ คน	ไฟฟ้า น้ำประปา ห้องน้ำ ๔๐ ห้อง	นายกเทศมนตรีตำบล เมืองแกลง	๐๘-๓๑๑๘- ๑๒๓๔
๘.	บ้านค่าย	ที่ว่าการอำเภอบ้าน ค่าย	๑,๐๐๐ คน	ไฟฟ้า น้ำประปา ห้องน้ำ ๓๐ ห้อง	นายอำเภอบ้านค่าย	๐๖-๓๙๐๓- ๕๖๐๓
๙.	นิคมพัฒนา	ที่ว่าการอำเภอนิคม พัฒนา	๒,๐๐๐ คน	ไฟฟ้า น้ำประปา ห้องน้ำ ๓๐ ห้อง	นายอำเภอนิคมพัฒนา	๐๘-๐๖๔๕- ๙๒๔๑
๑๐.	นิคมพัฒนา	มายอง โอท็อป	๑,๐๐๐ คน	ไฟฟ้า น้ำประปา ห้องน้ำ ๓๐ ห้อง	นายกองค์การบริหาร ส่วนจังหวัดระยอง	๐๙-๒๐๖๒- ๒๗๘๙
๑๑.	วังจันทร์	ที่ว่าการอำเภอวัง จันทร์	๑,๕๐๐ คน	ไฟฟ้า น้ำประปา ห้องน้ำ ๓๐ ห้อง	นายอำเภอวังจันทร์	๐๘-๙๒๐๕- ๑๗๖๔
๑๒.	วังจันทร์	เทศบาลตำบลชุมแสง	๕๐๐ คน	ไฟฟ้า น้ำประปา ห้องน้ำ ๒๐ ห้อง	นายกเทศมนตรีตำบล ชุมแสง	๐๘-๙๒๔๖- ๑๑๒๗
๑๓.	เขาชะเมา	ที่ว่าการอำเภอเขาชะเมา	๑,๕๐๐ คน	ไฟฟ้า น้ำประปา ห้องน้ำ ๓๐ ห้อง	นายอำเภอเขาชะเมา	๐๘-๙๒๔- ๘๙๕๒๕
รวมทั้งสิ้น			๑๘,๗๐๐ คน			

ภาคผนวก ฅ ข้อมูลหอเตือนภัย

ที่	สถานที่ติดตั้งหอเตือนภัย	สถานที่ติดตั้งหอกระจายข่าว	ผู้ติดต่อ ประสานงาน	เบอร์โทรศัพท์ผู้ติดต่อ ประสานงาน
๑	เทศบาลเมืองมาบตาพุด บริเวณโรงเรียนวัดตากวน	๑. บริเวณชุมชนหนองแพบ ๒. บริเวณชุมชนบ้านพลง ๓. บริเวณชุมชนบ้านบน	นายพิทักษ์ พามี	๐ ๓๘๖๘ ๗๑๗๗
๒	เทศบาลนครระยอง บริเวณปากน้ำระยอง	๑. บริเวณชุมชนเนินพระ ๒. บริเวณชุมชนสองพี่น้อง ๓. บริเวณชุมชนเกาะกลอย	นายนิริรัตน์ ศรี สวัสดิ์นาถ	๐ ๓๘๖๑ ๑๑๔๕
๓	เทศบาลตำบลเนินพระ	๑. เทศบาลตำบลเนินพระ บริเวณบ้าน กรอกยายชา หมู่ที่ ๗ ๒. บริเวณวัดกรอกยายชา ๓. ศูนย์ อปพร. เทศบาลตำบลเนินพระ (บริเวณหาดแสงจันทร์) หมู่ที่ ๒ ๔. บริเวณศาลาสุภาพหมู่ที่ ๑	นายพีรพล สุวรรณวิจิตร	๐ ๓๘๖๘ ๖๗๗๓
๔	เทศบาลตำบลบ้านเพ	- บริเวณอาคารดับเพลิงเทศบาลตำบล บ้านเพ	นายวิทยา ดิษฐ์ธรรม	๐ ๓๘๖๕ ๓๗๕๑
๕	เทศบาลตำบลสุนทรภู่	บ้านชากพง หมู่ที่ ๑ ตำบลชากพง อำเภอ แกลง (เขตเทศบาลตำบลสุนทรภู่) จังหวัด ระยอง	นายทฤษฎีธีร์ วงศ์	๐๘ ๑๙๒๓ ๒๐๓๒
๖	องค์การบริหารส่วนตำบล ตะพง	บ้านตะพง หมู่ที่ ๑๒ ตำบลตะพง อำเภอ เมืองระยอง (เขตองค์การบริหารส่วน ตำบลตะพง) จังหวัดระยอง	นายประกิจ วงษ์บุปผา	๐๘ ๙๑๐๓ ๖๖๗๖
๗	เทศบาลตำบลปากน้ำ ประแส	เทศบาลตำบลปากน้ำประแส บริเวณ อนุสรณ์สถานเรือรบประแส ตำบลปากน้ำ กระแสะ หมู่ที่ ๘ อำเภอแกลง จังหวัด ระยอง	นายเทิดศักดิ์ แนมนิล	๐๙ ๕๑๕๕ ๕๕๕๗
๘	เทศบาลตำบลแกลงกะเฉด	ตำบลแกลงกะเฉด หมู่ที่ ๖ ตำบล แกลง อำเภอเมืองระยอง จังหวัดระยอง	นายชำนาญ มากสอน	๐๙ ๓๑๔๘ ๖๓๕๖

ชุดที่ ๑ ของ ๑ ชุด
หน้าที่ ๔๐ ของ ๓๙ หน้า
กองอำนวยการป้องกันและบรรเทาสาธารณภัยจังหวัดระยอง