



แผนเผชิญเหตุป้องกันและแก้ไขปัญหาอุทกภัย
และดินโคลนถล่ม
จังหวัดนครราชสีมา พ.ศ. ๒๕๖๖



กองอำนวยการป้องกันและบรรเทาสาธารณภัยจังหวัดนครราชสีมา
โทรศัพท์/โทรสาร ๐๕๔-๒๕๖๒๓๐

แผนเผชิญเหตุอุทกภัย จังหวัดนครราชสีมา

กองอำนวยการป้องกันและบรรเทาสาธารณภัยจังหวัดนครราชสีมา
ศาลากลางจังหวัดนครราชสีมา

วันที่ ๒๖ มิถุนายน ๒๕๖๖

- อ้างอิง : ๑. พระราชบัญญัติป้องกันและบรรเทาสาธารณภัย พ.ศ. ๒๕๕๐
๒. แผนการป้องกันและบรรเทาสาธารณภัยแห่งชาติ พ.ศ. ๒๕๖๔ - ๒๕๗๐
๓. แผนการป้องกันและบรรเทาสาธารณภัยจังหวัดนครราชสีมา พ.ศ. ๒๕๖๔ - ๒๕๗๐

๑. สถานการณ์ของจังหวัด

๑.๑ สถานการณ์ทั่วไป

ลักษณะทางภูมิศาสตร์ การปกครองท้องถิ่น ประชากร

จังหวัดนครราชสีมา ตั้งอยู่ภาคตะวันออกเฉียงเหนือ ประมาณเส้นรุ้งที่ ๑๕ องศาเหนือ และเส้นแวงที่ ๑๐๒ องศาตะวันออก อยู่เหนือระดับน้ำทะเลปานกลาง ๑๘๗ เมตร มีเนื้อที่ประมาณ ๒๐,๔๙๓.๙๖๔ ตารางกิโลเมตร หรือประมาณ ๑๒,๘๐๘,๗๒๘ ไร่ ห่างจากกรุงเทพมหานครไปทางทิศตะวันออกเฉียงเหนือตามทางหลวงแผ่นดินหมายเลข ๒ เป็นระยะทางประมาณ ๒๕๖ กิโลเมตร มีลักษณะสภาพพื้นที่ทั้งที่เป็นภูเขาสูง ที่ราบลุ่ม พื้นที่ลูกคลื่นลอนตื้น และพื้นที่ลูกคลื่นลอนลึก มีอาณาเขตติดต่อกับจังหวัดใกล้เคียง ดังนี้

ทิศเหนือ	ติดต่อกับ	จังหวัดชัยภูมิ จังหวัดขอนแก่น
ทิศใต้	ติดต่อกับ	จังหวัดปราจีนบุรี จังหวัดนครนายก และจังหวัดสระแก้ว
ทิศตะวันตก	ติดต่อกับ	จังหวัดสระบุรี จังหวัดลพบุรี
ทิศตะวันออก	ติดต่อกับ	จังหวัดบุรีรัมย์ จังหวัดขอนแก่น



จังหวัดนครราชสีมา แบ่งตามเขตลักษณะการปกครองท้องที่ จำนวน ๓๒ อำเภอ จำนวน ๒๘๙ ตำบล แบ่งเป็นหมู่บ้าน จำนวน ๓,๗๕๖ หมู่บ้าน การปกครองท้องถิ่น มีหน่วยการปกครอง ดังนี้

(๑) องค์การบริหารส่วนจังหวัด	จำนวน	๑ แห่ง
(๒) เทศบาลนคร	จำนวน	๑ แห่ง
(๓) เทศบาลเมือง	จำนวน	๔ แห่ง
(๔) เทศบาลตำบล	จำนวน	๘๕ แห่ง
(๕) องค์การบริหารส่วนตำบล	จำนวน	๒๔๓ แห่ง

ในปี ๒๕๖๕ จำนวนประชากรของจังหวัดนครราชสีมา รวมทั้งสิ้น ๒,๖๓๐,๙๐๕ คน อำเภอที่มีประชากรมากที่สุด ได้แก่ อำเภอเมืองนครราชสีมา ร้อยละ ๑๗.๘ รองลงมา คือ อำเภอปากช่อง ร้อยละ ๗.๕ และอำเภอพิมาย ร้อยละ ๔.๙ อำเภอที่มีประชากรน้อยที่สุด ได้แก่ อำเภอบ้านเหลื่อม ร้อยละ ๐.๘ จำนวนประชากรเพศหญิงมีมากกว่าเพศชาย และความหนาแน่นของประชากร ๑๒๘.๔ คนต่อตารางกิโลเมตร

(ข้อมูล: ปกครองจังหวัดนครราชสีมา)

สิ่งสาธารณประโยชน์ พื้นที่เศรษฐกิจที่สำคัญ

- (๑) เขตเทศบาลนครนครราชสีมา อำเภอเมืองนครราชสีมา
- (๒) อุทยานประวัติศาสตร์ปราสาทหินพิมาย อำเภอพิมาย
- (๓) หมู่บ้านเครื่องปั้นดินเผาด่านเกวียน อำเภอโชคชัย
- (๔) เขตอุตสาหกรรมสุรนารี อำเภอเมืองนครราชสีมา
- (๕) เขตอุตสาหกรรมภาคตะวันออกเฉียงเหนือ อำเภอแก้งสนามนาง
- (๖) สมเด็จพระพุฒาจารย์ โส พรหมรังสี อำเภอสีคิ้ว
- (๗) ตลาดเซฟวัน อำเภอเมืองนครราชสีมา

โรงงานอุตสาหกรรม สถานประกอบการ โบราณสถานสำคัญ ฯลฯ

จังหวัดนครราชสีมา มีโรงงานอุตสาหกรรม จำนวน ๗,๕๓๓ แห่ง

(ข้อมูล: สำนักงานอุตสาหกรรมจังหวัดนครราชสีมา)

เขตพื้นที่ชลประทาน นอกเขตชลประทาน

จังหวัดนครราชสีมา มีพื้นที่การเกษตรทั้งจังหวัด ประมาณ ๘,๙๐๗,๒๑๙ ไร่

- พื้นที่การเกษตรนอกเขตชลประทาน ประมาณ ๘,๑๓๔,๓๖๑ ไร่
- พื้นที่การเกษตรในเขตชลประทาน ประมาณ ๗๗๒,๘๕๘ ไร่

(ข้อมูล: โครงการชลประทานนครราชสีมา)

ข้อมูลพื้นที่การเกษตร (นาข้าว พืชสวน พืชไร่ พืชอื่นๆ การปศุสัตว์ และประมง)

จังหวัดนครราชสีมา มีจำนวนพื้นที่ทั้งหมด ๑๒.๘๐ ล้านไร่ เป็นพื้นที่ทำการเกษตร ประมาณ ๘.๙๐ ล้านไร่ หรือคิดเป็นร้อยละ ๖๙.๕๓ ของพื้นที่ทั้งหมด โดยพื้นที่ส่วนใหญ่จะปลูกข้าวและพืชไร่ โดยมันสำปะหลังมีมูลค่าการผลิตมากที่สุด คือ ๑๐,๐๘๕ ล้านบาท ปัญหาหลักในการทำการเกษตร คือ ปัญหาดินเค็ม ซึ่งมีพื้นที่ดินเค็ม ๓,๘๔๙,๒๕๔ ไร่ หรือร้อยละ ๓๐.๐๕ ของพื้นที่ทั้งจังหวัด ส่วนใหญ่ขาดการปรับปรุงบำรุงดินหรือมีการปรับปรุงดินแต่ยังไม่เพียงพอต่อการเจริญเติบโตของพืช และมีคริวเรื้อนเกษตรกรรมทั้งหมด ๑,๐๒๔,๐๐๒ ครัวเรือน

ข้อมูลพื้นที่การเกษตรจังหวัดนครราชสีมา

- พื้นที่การเกษตรทั้งจังหวัด ประมาณ ๘,๙๐๗,๒๑๙ ไร่
- พื้นที่การเกษตรนอกเขตชลประทาน ประมาณ ๘,๑๓๔,๓๖๑ ไร่
- พื้นที่การเกษตรในเขตชลประทาน ประมาณ ๗๗๒,๘๕๘ ไร่

(ข้อมูล: เกษตรจังหวัดนครราชสีมา)

ข้อมูลสภาพลุ่มน้ำ ผังเส้นทางน้ำ แหล่งกักเก็บน้ำ อ่างเก็บน้ำ ฝาย แก้มลิง ฯลฯ สภาพ
ลุ่มน้ำและการพัฒนาลุ่มน้ำ

จังหวัดนครราชสีมา มีอ่างเก็บน้ำขนาดใหญ่ จำนวน ๔ แห่ง และอ่างเก็บน้ำขนาดกลาง
จำนวน ๒๓ แห่ง

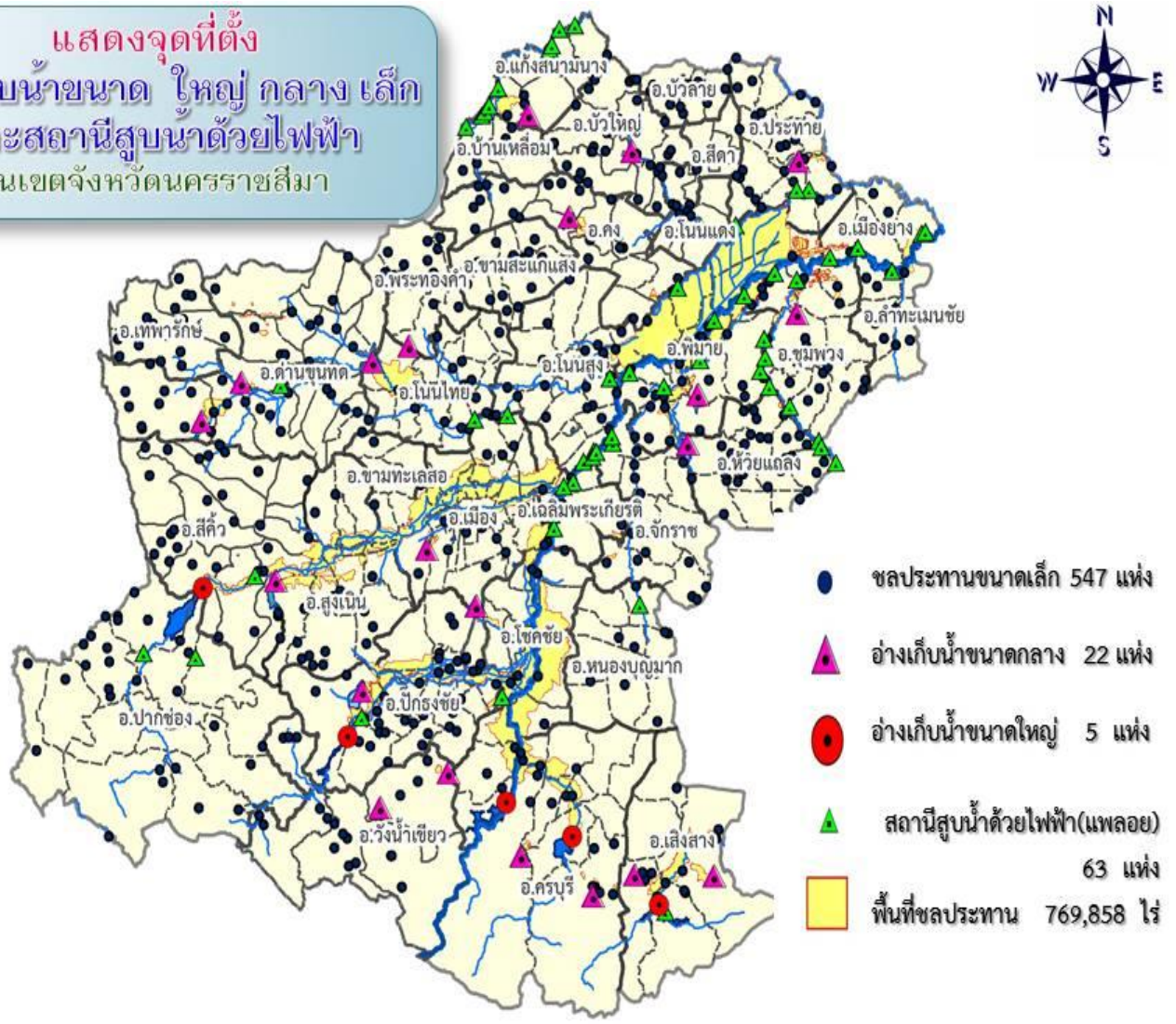
ตารางที่ ๑ อ่างเก็บน้ำขนาดใหญ่ จำนวน ๔ แห่ง ดังนี้

ที่	อ่างเก็บน้ำ	อำเภอ	ปริมาณน้ำกักเก็บ (ล้าน ลบ.ม.)	พื้นที่ชลประทาน (ไร่)
๑.	อ่างเก็บน้ำลำตะคอง	สีคิ้ว	๓๑๔.๔๙	๑๕๔,๑๙๕
๒.	อ่างเก็บน้ำลำพระเพลิง	ปักธงชัย	๑๕๕.๐๐	๗๕,๕๒๔
๓.	อ่างเก็บน้ำมูลบน	ครบุรี	๑๔๑.๐๐	๔๕,๗๙๘
๔.	อ่างเก็บน้ำลำแซะ	ครบุรี	๒๗๕.๐๐	๙๘,๔๖๗

ตารางที่ ๒ อ่างเก็บน้ำขนาดกลาง จำนวน ๒๓ แห่ง ดังนี้

ที่	อ่างเก็บน้ำ	อำเภอ	ปริมาณน้ำกักเก็บ (ล้าน ลบ.ม.)	พื้นที่ชลประทาน (ไร่)
๑.	อ่างเก็บน้ำห้วยบ้านยาง	เมือง นม.	๖.๕๒	๑,๘๓๑
๒.	อ่างเก็บน้ำห้วยยาง	ปักธงชัย	๕.๕๓	๒,๕๓๓
๓.	อ่างเก็บน้ำลำสำลาย	ปักธงชัย	๔๒.๐๐	๑๙,๖๘๙
๔.	อ่างเก็บน้ำอีแตน	วังน้ำเขียว	๑.๘๐	๑,๕๐๐
๕.	อ่างเก็บน้ำลำเชียงสา	วังน้ำเขียว	๗.๕๐	-
๖.	อ่างเก็บน้ำบ้านสันกำแพง	วังน้ำเขียว	๖.๔๐	-
๗.	อ่างเก็บน้ำห้วยชันประดู่	สีคิ้ว	๒๗.๖๖	๑๐,๙๑๔
๘.	อ่างเก็บน้ำห้วยปราสาทใหญ่	ด่านขุนทด	๘.๗๐	๗,๑๗๙
๙.	อ่างเก็บน้ำลำเชียงไกร (ตอนบน)	ด่านขุนทด	๘.๔๐	๑,๗๐๐
๑๐.	อ่างเก็บน้ำลำเชียงไกร (ตอนล่าง)	โนนไทย	๒๗.๗๐	๒๑,๗๑๔
๑๑.	อ่างเก็บน้ำหนองกก	พระทองคำ	๒.๙๗	๗๘๐
๑๒.	อ่างเก็บน้ำห้วยตะคร้อ	คง	๙.๕๐	๓,๕๘๘
๑๓.	อ่างเก็บน้ำห้วยน้ำเค็ม	บัวใหญ่	๐.๖๗	๗๔๙
๑๔.	อ่างเก็บน้ำห้วยยางพะไล	แก้งสนามนาง	๑๓.๓๐	๗,๓๗๖
๑๕.	อ่างเก็บน้ำบึงกระโดน	ประทาย	๑๐.๒๑	๒,๕๗๓
๑๖.	อ่างเก็บน้ำห้วยบง	ชุมพวง	๑๔.๕๐	๖,๙๕๘
๑๗.	อ่างเก็บน้ำห้วยสะกาด	พิมาย	๓.๕๘	๒,๒๙๑
๑๘.	อ่างเก็บน้ำลำฉมวก	ห้วยแถลง	๒๓.๔๕	๑๑,๙๖๙
๑๙.	อ่างเก็บน้ำห้วยทับคร้ว	ครบุรี	๕.๐๐	๑,๐๐๘
๒๐.	อ่างเก็บน้ำห้วยเพ็ญ	ครบุรี	๑.๕๐	๑,๒๐๐
๒๑.	อ่างเก็บน้ำห้วยหิน	เสิงสาง	๑.๙๕	๙๘๑
๒๒.	อ่างเก็บน้ำห้วยเตย	เสิงสาง	๔.๔๐	๓,๕๖
๒๓.	อ่างเก็บน้ำลำปลายมาศ	เสิงสาง	๙๘.๐๐	๑๘,๖๐๐
รวม			๑,๒๑๖.๗๓	๕๐๒,๖๗๗

**แสดงจุดที่ตั้ง
 อ่างเก็บน้ำขนาดใหญ่ กลาง เล็ก
 และสถานีสูบน้ำด้วยไฟฟ้า
 ในเขตจังหวัดนครราชสีมา**



แผนภาพ : แสดงจุดที่ตั้งอ่างเก็บน้ำ ในพื้นที่จังหวัดนครราชสีมา
 ที่มา : โครงการชลประทานนครราชสีมา

ข้อมูลลุ่มน้ำในพื้นที่

จังหวัดนครราชสีมา มีแหล่งน้ำธรรมชาติที่สำคัญ จำนวน ๙ ลุ่มน้ำ โดยมีพื้นที่ลุ่มน้ำ ประมาณ ๒๐,๔๙๓ ตารางกิโลเมตร อำเภอที่ได้รับน้ำจากลุ่มน้ำ ได้แก่ อำเภอชุมพวง พิมาย ห้วยแถลง จักราช โนนสูง เมืองนครราชสีมา เสิงสาง ครบุรี โชคชัย ปักธงชัย สูงเนิน ปากช่อง ขามทะเลสอ สีคิ้ว โนนไทย ประทาย โนนแดง บัวใหญ่ ขามสะแกแสง คาง แก้งสนามนาง บ้านเหลื่อม และหนองบุญมาก รวม ๒๓ อำเภอ มีรายละเอียดลุ่มน้ำต่างๆ ดังนี้

ที่	ลุ่มน้ำย่อย	พื้นที่ลุ่มน้ำ		อำเภอในเขตลุ่มน้ำ
		ตร.กม.	ไร่	
๑.	ลำนํ้ามูลตอนบน	๒,๕๒๑	๑,๕๗๕,๖๒๕	ครบุรี โขกชีย เมืองนครราชสีมา เฉลิมพระเกียรติ
๒.	ลำพระเพลิง	๒,๓๑๐	๑,๔๔๓,๗๕๐	ปากช่อง วังน้ำเขียว ปักธงชัย โขกชีย
๓.	ลำตะคอง	๓,๙๐๕	๒,๔๔๐,๖๒๕	ปากช่อง สีคิ้ว สูงเนิน ขามทะเลสอ เมืองนครราชสีมา
๔.	๔. ลำเชียงไกร	๓,๗๕๒	๒๓๕,๕๐๐๐	ด่านขุนทด สีคิ้ว เทพารักษ์ โนนไทย เมืองนครราชสีมา พระทองคำ โนนสูง ขามสะแกแสง
๕.	ลำนํ้าชี	๖๘๐	๔๒๕,๐๐๐	แก้งสนามนาง บ้านเหลื่อม คง
๖.	ลำสะแก	๒,๔๕๗	๑,๕๒๕,๖๒๕	บัวใหญ่ บัวลาย สีดา คง โนนแดง พิมาย ประทาย โนนสูง ขามสะแกแสง เมืองยาง
๗.	ลำนํ้ามูลตอนล่าง	๑,๕๖๕	๙๗๘,๑๒๕	โนนสูง เฉลิมพระเกียรติ จักราช พิมาย ชุมพวง ลำทะเมนชัย เมืองยาง
๘.	ลำจักราช	๑,๓๘๘	๘๖๗,๕๐๐	เสิงสาง หนองบุญมาก จักราช พิมาย เฉลิมพระเกียรติ
๙.	ลำปลายมาศ	๑,๙๑๕	๑,๑๙๖,๘๗๕	ครบุรี เสิงสาง ห้วยแถลง ชุมพวง
รวม		๒๐,๔๙๓	๑๒,๘๐๘,๑๒๕	

(ที่มา: โครงการชลประทานนครราชสีมา)



แผนภาพ : แผนที่เส้นทางลุ่มน้ำในพื้นที่ ที่มา : โครงการชลประทานนครราชสีมา

ลุ่มน้ำมูล ต้นกำเนิดเกิดจากเขาวง และเขาละมั่ง ของเทือกเขาสันกำแพงในเขตอำเภอปักธงชัย ไหลจากทิศใต้ขึ้นไปทางทิศเหนือ ผ่านท้องที่อำเภอปักธงชัย จักราช วกไปทางตะวันออกเฉียงเหนือ ผ่านอำเภอ โนนสูง พิมาย ชุมพวง ลำน้ำสายหลัก คือแม่น้ำมูล มีน้ำไหลตลอดปีและค่อนข้างมากในฤดูฝน ประชากรตามริมฝั่ง ลุ่มน้ำมูลส่วนใหญ่ประกอบอาชีพทำนาและทำไร่ นอกจากนี้ ลุ่มน้ำมูลยังมีโครงการชลประทานขนาดใหญ่ คือ โครงการเขื่อนพิมาย สร้างกั้นลำน้ำที่อำเภอพิมาย รวมทั้งฝายหินทิ้ง และโครงการสูบน้ำด้วยไฟฟ้า เพื่อนำน้ำไปใช้ประโยชน์ทางการเกษตร

ลุ่มน้ำลำมาศตอนปลาย มีลำน้ำสายหลัก คือ ลำมาศ ซึ่งมีต้นน้ำอยู่ในอำเภอเสิงสาง คือ ลุ่มน้ำมาศตอนต้น ไหลผ่านอำเภอลำปลายมาศ จังหวัดบุรีรัมย์ แล้วไหลเข้าสู่จังหวัดนครราชสีมา เป็นลุ่มน้ำลำมาศตอนปลาย โดยไหลลงสู่ม่น้ำมูลที่ตอนเหนือของอำเภอชุมพวง ประชากรส่วนใหญ่ตามริมฝั่งลำน้ำ ประกอบอาชีพทำนาและทำไร่เป็นส่วนใหญ่ มีน้ำไหลตลอดปี แต่ฤดูแล้งจะมีปริมาณน้ำน้อยจนไม่สามารถนำมาใช้ในการเกษตรได้

ลุ่มน้ำลำมาศตอนต้น มีลำน้ำสายหลัก คือ ลำมาศ ซึ่งเกิดจากลำห้วยเพี้ยก ลำห้วยโพน และห้วยอื่นๆ ไหลมารวมกันแล้วไหลเข้าสู่อำเภอนางรอง จังหวัดบุรีรัมย์ ต้นน้ำเกิดจากเทือกเขาในเขตอุทยานแห่งชาติทับลาน ของอำเภอครบุรี และเสิงสาง น้ำไหลลงสู่ที่ต่ำอย่างรวดเร็วในฤดูฝน ทำให้ดินดูดซับน้ำได้น้อย เกิดการชะล้างหน้าดินสูง ทำให้ลำน้ำตื้นเขินเร็วและไม่สามารถกักเก็บน้ำได้ มีโครงการชลประทานเขื่อนลำปลายมาศอยู่ในพื้นที่ลุ่มน้ำ แต่ประชากรส่วนใหญ่ที่ได้รับประโยชน์อยู่ในเขตจังหวัดบุรีรัมย์ นอกจากนี้ยังมีอ่างเก็บน้ำขนาดกลางและขนาดเล็กอีกหลายแห่ง

ลุ่มน้ำลำจักราช มีลำน้ำสายหลัก คือ ลำจักราช ซึ่งเกิดจากห้วยสาระเพ็ชร และห้วยจักราช ในอำเภอหนองบุญมาก แล้วไหลสู่ม่น้ำมูลในอำเภอพิมาย มีน้ำไหลเฉพาะช่วงฤดูฝน ประชากรส่วนใหญ่ ประกอบอาชีพทำนาและทำไร่ ลำห้วยตอนต้นมีความลาดชันมาก ราษฎรสร้างฝายเป็นช่วงๆ ค่อนข้างมาก บริเวณลุ่มน้ำมีอ่างเก็บน้ำขนาดกลางและขนาดเล็ก

ลุ่มน้ำลำมูลบน - ลำพระเพลิง มีลำน้ำสายหลัก คือ ลำพระเพลิง ลำมูลบน ลำชะ และลำน้ำมูล มีความยาวประมาณ ๒๒๔ กิโลเมตร ซึ่งไหลไปบรรจบกับลำตะคองที่อำเภอจักราช ประชากรตามลุ่มน้ำส่วนใหญ่ประกอบอาชีพทำนาและทำไร่ ต้นน้ำอยู่ในเขตอำเภอปักธงชัย และครบุรี มีปริมาณน้ำค่อนข้างมาก และไหลตลอดปี ลุ่มน้ำนี้มีเขื่อนขนาดใหญ่ ๓ แห่ง คือ เขื่อนลำมูลบน เขื่อนลำชะ และเขื่อนลำพระเพลิง นอกจากนี้ยังมีอ่างเก็บน้ำขนาดกลางและขนาดเล็กอีกหลายแห่ง

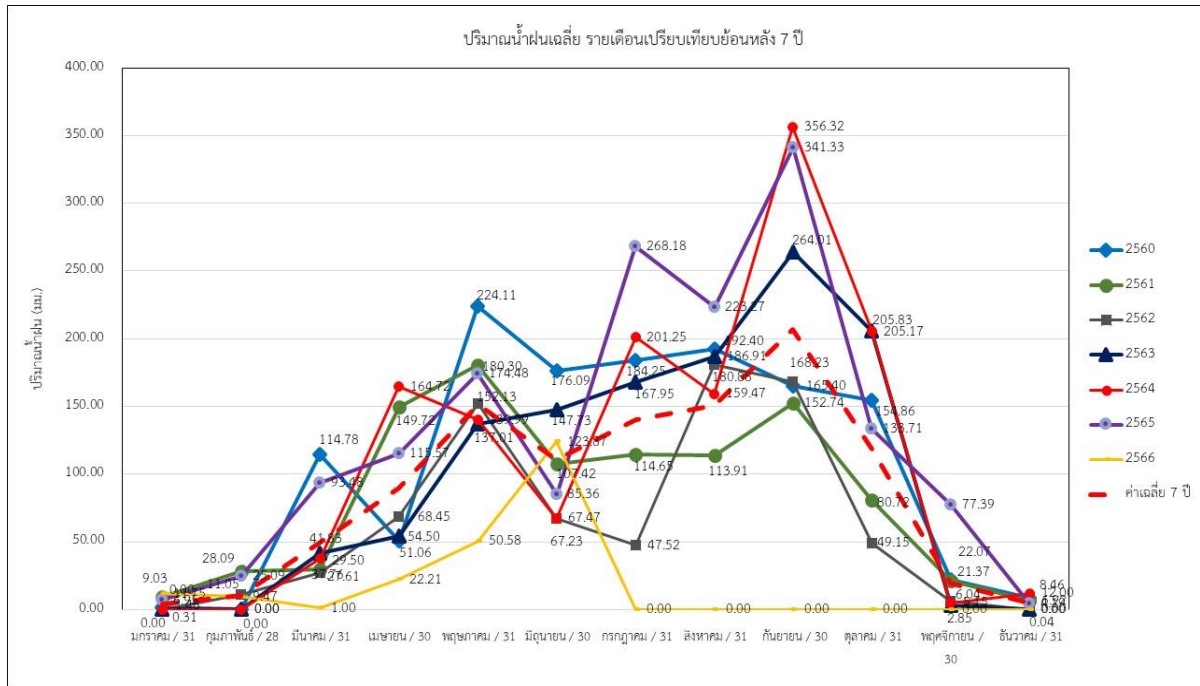
ลุ่มน้ำลำตะคอง ต้นกำเนิดเกิดจากเทือกเขาสันกำแพงในเขตอุทยานแห่งชาติเขาใหญ่ มีลำน้ำสายหลัก คือ ลำตะคอง มีความยาวประมาณ ๑๓๕ กิโลเมตร ไหลขึ้นไปทางเหนือผ่านอำเภอปากช่อง และวกไปทางตะวันออกผ่านอำเภอสีคิ้ว สูงเนิน เมืองนครราชสีมา ไหลลงสู่ม่น้ำมูลที่ตำบลท่าช้าง อำเภอเฉลิมพระเกียรติ ประชากรตามบริเวณลุ่มน้ำส่วนใหญ่จะประกอบอาชีพทำนา ทำไร่ และปลูกไม้ผล นอกจากนั้นยังมีการเลี้ยงสัตว์ด้วย

ลุ่มน้ำลำเชียงไกร ต้นกำเนิดเกิดจากภูเขาในเขตอำเภอบำเหน็จณรงค์ จังหวัดชัยภูมิ มีลำน้ำสายหลัก คือ ลำเชียงไกร มีความยาวประมาณ ๑๔๕ กิโลเมตร ซึ่งมีต้นน้ำอยู่ในอำเภอด่านขุนทด และไหลลงสู่ม่น้ำมูลที่อำเภอโนนสูง มีน้ำตลอดปีและค่อนข้างมากในช่วงฤดูฝน นอกจากนั้นยังมีอ่างเก็บน้ำขนาดกลาง และขนาดเล็ก ฝายน้ำล้น และบ่อบาดาลอีกหลายแห่ง ประชากรส่วนใหญ่ตามลุ่มน้ำประกอบอาชีพทำนา ทำไร่ และเลี้ยงสัตว์

ลุ่มน้ำลำสะเทต ต้นน้ำอยู่ที่ห้วยปราสาทในเขตอำเภอดง มีลำน้ำสายหลัก คือ ลำสะเทต มีความยาวประมาณ ๓๕ กิโลเมตร มีต้นน้ำอยู่ที่อำเภอขามสะแกแสง และอำเภอดง มีปริมาณน้ำตลอดปี และค่อนข้างมากในช่วงฤดูฝน และมีฝายน้ำล้นขนาดกลาง ขนาดเล็ก กั้นลำน้ำอีกหลายแห่ง ประชากรส่วนใหญ่ในลุ่มน้ำประกอบอาชีพทำนา ทำไร่ ปลูกไม้ผล และเลี้ยงสัตว์

ลุ่มน้ำชี มีลำน้ำสายหลัก คือ ลำน้ำชี ช่วงผ่านจังหวัดนครราชสีมา มีความยาวประมาณ ๓๘ กิโลเมตร มีน้ำไหลตลอดปี และมีปริมาณน้ำค่อนข้างมากในฤดูฝน โครงการสูบน้ำด้วยไฟฟ้าจากแม่น้ำชี ของการพลังงานแห่งชาติในพื้นที่อำเภอแก้งสนามนาง และแหล่งน้ำขนาดเล็กอีกหลายแห่ง ประชากรส่วนใหญ่ในลุ่มน้ำประกอบอาชีพทำนา

๑.๒ ข้อมูลปริมาณน้ำฝนจังหวัดนครราชสีมา ปี ๒๕๖๐ - ๒๕๖๖
 ๑.๒.๑ ปริมาณน้ำฝนเฉลี่ยรายเดือน เปรียบเทียบย้อนหลัง ๗ ปี



กราฟแสดงปริมาณน้ำฝนเฉลี่ยสะสมรายเดือนเปรียบเทียบย้อนหลัง ๗ ปี จากกราฟพบว่า แนวโน้มปริมาณฝนเฉลี่ย ๗ ปี ในปี ๒๕๖๑ และปี ๒๕๖๒ มีค่าน้ำฝนเฉลี่ยสะสมรายเดือน น้อยกว่าค่าน้ำฝนเฉลี่ย ๗ ปี ซึ่งเป็นปีที่จังหวัดนครราชสีมาประสบปัญหาภัยแล้ง และมีพื้นที่ที่เกิดสถานการณ์อุทกภัยค่อนข้างน้อย แต่ในปี ๒๕๖๐ ๒๕๖๓ ๒๕๖๔ และ ๒๕๖๕ มีค่าน้ำฝนเฉลี่ยสะสมรายเดือน มากกว่าค่าน้ำฝนเฉลี่ย ๗ ปี ดังนี้

ปี ๒๕๖๐ มีฝนตกมากที่สุดในเดือนพฤษภาคม และเริ่มลดลงตั้งแต่เดือนมิถุนายน

ปี ๒๕๖๑ เริ่มมีฝนตกปริมาณมากช่วงปลายเดือนเมษายน - เดือนพฤษภาคม และมีปริมาณฝนลดลงตั้งแต่เดือนมิถุนายน ซึ่งมีค่าต่ำกว่าปริมาณน้ำฝนเฉลี่ย ๗ ปี

ปี ๒๕๖๒ เริ่มมีฝนตกช่วงเดือนเมษายน - พฤษภาคม และมีสภาวะฝนทิ้งช่วง เดือนมิถุนายน - กรกฎาคม และมีฝนมากขึ้นช่วงเดือนสิงหาคม - กันยายน โดยมีปริมาณฝนตกมากที่สุดในเดือนสิงหาคม

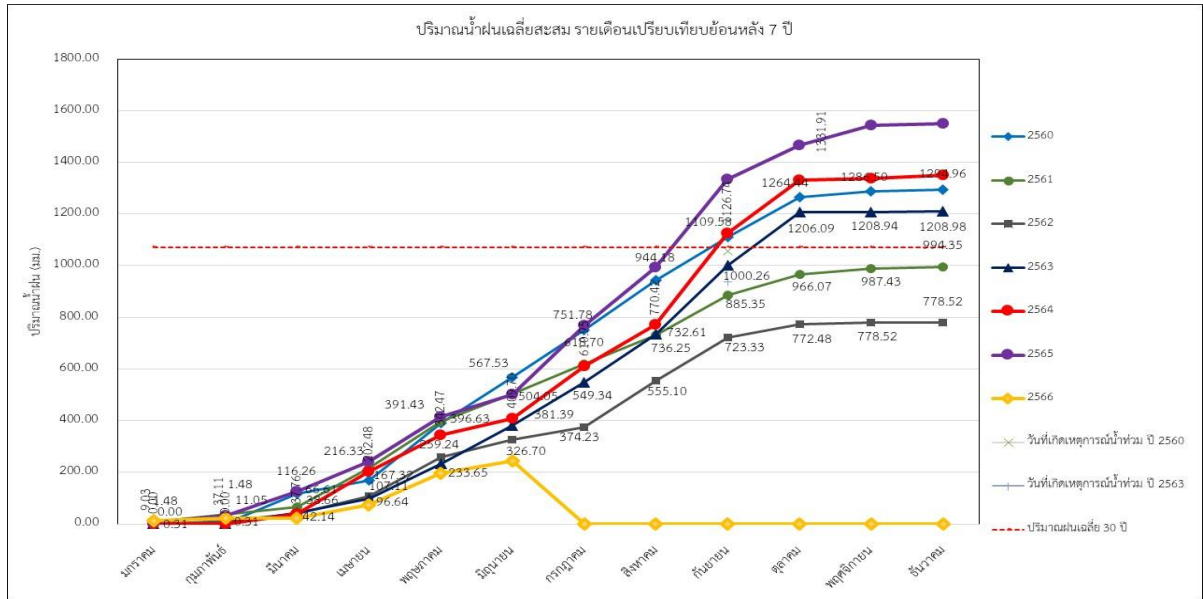
ปี ๒๕๖๓ เริ่มมีฝนตกช่วงเดือนเมษายน และมีฝนตกสูงสุดช่วงเดือนกันยายน

ปี ๒๕๖๔ มีฝนตกมากช่วงเดือนเมษายน - พฤษภาคม และมีสภาวะฝนทิ้งช่วง เดือนมิถุนายน และมีฝนมากขึ้นช่วงเดือนกรกฎาคม โดยมีปริมาณฝนตกมากที่สุดในเดือนกันยายน

ปี ๒๕๖๕ เริ่มมีฝนตกช่วงปลายเดือนมีนาคม และมีสภาวะฝนทิ้งช่วง เดือนมิถุนายน และมีฝนมากขึ้นช่วงเดือนกรกฎาคม โดยมีปริมาณฝนตกมากที่สุดในเดือนกันยายน

ปี ๒๕๖๖ เริ่มมีฝนตกช่วงเดือนปลายเดือนเมษายน แต่ทั้งนี้ กรมอุตุนิยมวิทยา คาดหมายสภาวะอากาศว่า ประมาณกลางเดือนมิถุนายน - กรกฎาคม ๒๕๖๖ จะเข้าสู่ภาวะฝนทิ้งช่วง ประกอบกับแนวโน้มปรากฏการณ์เอลนีโญ ทำให้ฝนน้อยลง และคาดว่า ปริมาณฝนรวมทั้งปีจะต่ำกว่าค่าปกติ ๕ - ๑๐% จากข้อมูลดังกล่าวจึงคาดว่า จังหวัดนครราชสีมาไม่น่าจะประสบปัญหาอุทกภัย หรืออาจจะมีพื้นที่ที่ประสบปัญหาอุทกภัยค่อนข้างน้อย

๑.๒.๒ ปริมาณน้ำฝนเฉลี่ยสะสมรายเดือน เปรียบเทียบย้อนหลัง ๗ ปี



กราฟแสดงปริมาณน้ำฝนเฉลี่ยสะสมรายเดือนเปรียบเทียบย้อนหลัง ๗ ปี จากกราฟพบว่า ปริมาณฝนเฉลี่ย ๓๐ ปี เท่ากับ ๑,๐๗๑ มิลลิเมตร โดยในปี ๒๕๖๑ และปี ๒๕๖๒ มีค่าน้ำฝนเฉลี่ยสะสมรายเดือน น้อยกว่าค่าน้ำฝนเฉลี่ย ๓๐ ปี ซึ่งเป็นปีที่จังหวัดนครราชสีมาประสบปัญหาภัยแล้ง และมีพื้นที่ที่เกิดสถานการณ์อุทกภัยค่อนข้างน้อย แต่ในปี ๒๕๖๐ ๒๕๖๓ ๒๕๖๔ และ ๒๕๖๕ มีค่าน้ำฝนเฉลี่ยสะสมรายเดือน มากกว่าค่าน้ำฝนเฉลี่ย ๓๐ ปี ซึ่งเป็นปีที่เกิดสถานการณ์อุทกภัย ดังนี้

ปี ๒๕๖๐ มีฝนเฉลี่ยสะสมทั้งปี ๑,๒๙๔.๙๖ มม. มากกว่าปริมาณฝนเฉลี่ย ๓๐ ปี ๒๒๓.๙๖ มม. หรือประมาณ ๒๐.๙๓% โดยเริ่มเกิดสถานการณ์อุทกภัยเมื่อวันที่ ๖ พ.ค. ๒๕๖๐ มีปริมาณฝนตกรวม ๑,๒๙๔.๙๖ มม. จึงทำให้เกิดน้ำไหลหลาก โดยมีฝนตกมากที่สุดในเดือนพฤษภาคม และเริ่มลดลงตั้งแต่เดือนมิถุนายน

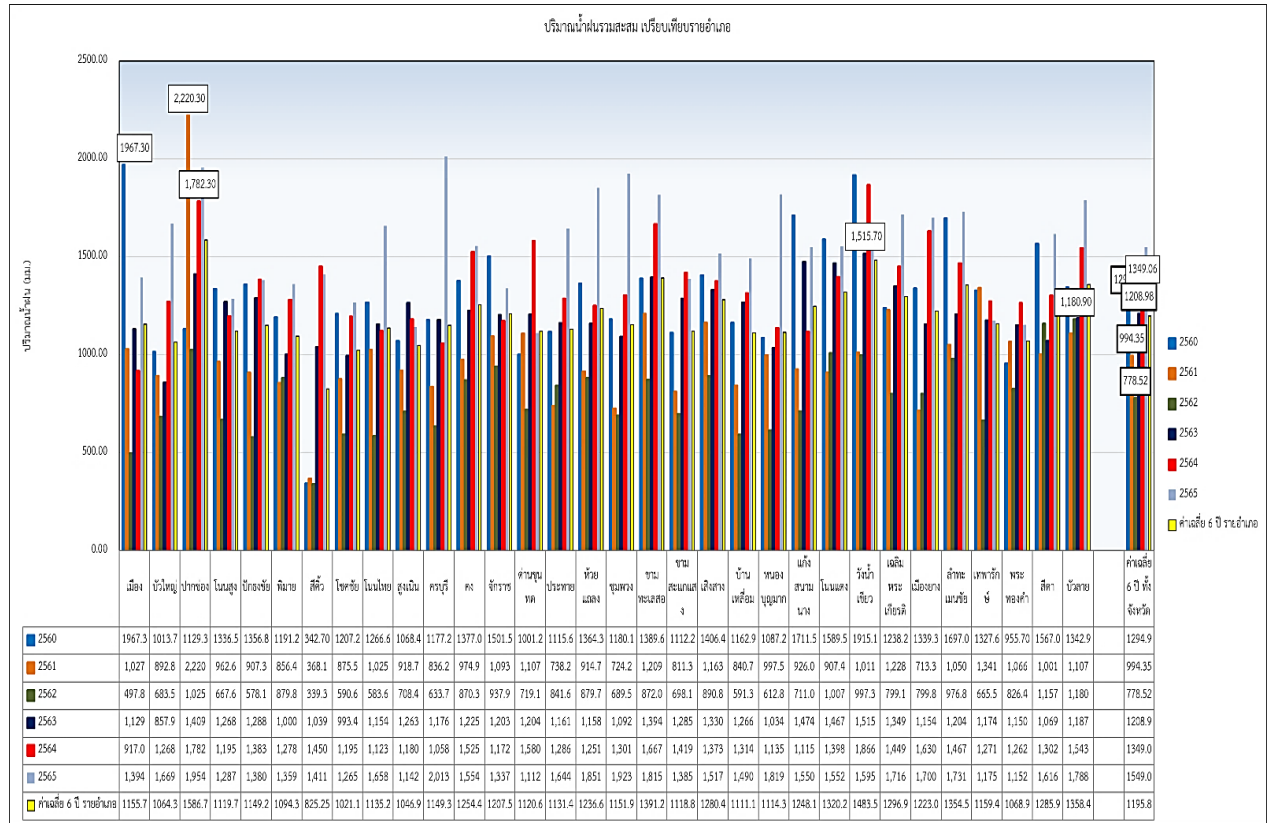
ปี ๒๕๖๓ มีฝนเฉลี่ยสะสมทั้งปี ๑,๒๐๘.๙๘ มม. มากกว่าปริมาณฝนเฉลี่ย ๓๐ ปี ๑๓๗.๙๘ มม. หรือประมาณ ๑๒.๘๘% โดยเริ่มเกิดสถานการณ์อุทกภัยเมื่อวันที่ ๒๓ ก.ค. ๒๕๖๓ มีปริมาณฝนตกรวม ๒๔๘.๒๐ มม. ซึ่งมีฝนตกสะสมตั้งแต่ปลายเดือนพฤษภาคม โดยมีฝนตกสูงสุดในเดือนกันยายน

ปี ๒๕๖๔ มีฝนเฉลี่ยสะสมทั้งปี ๑,๓๔๙.๐๖ มม. มากกว่าปริมาณฝนเฉลี่ย ๓๐ ปี ๒๗๘.๐๖ มม. หรือประมาณ ๒๕.๙๖% โดยเริ่มเกิดสถานการณ์อุทกภัยเมื่อวันที่ ๒๙ เม.ย. ๒๕๖๔ มีปริมาณฝนตกรวม ๑๐๒๑.๙๐ มม. จึงทำให้เกิดน้ำไหลหลาก แต่ในเดือนพฤษภาคม - มิถุนายน มีปริมาณฝนลดลง และมีฝนมากขึ้นในเดือนกรกฎาคม โดยมีฝนตกสูงสุดในเดือนกันยายน

ปี ๒๕๖๕ มีฝนเฉลี่ยสะสมทั้งปี ๑,๕๕๙.๐๑ มม. มากกว่าปริมาณฝนเฉลี่ย ๓๐ ปี ๔๘๘.๐๑ มม. หรือประมาณ ๔๕.๖๓% โดยเริ่มเกิดสถานการณ์อุทกภัยเมื่อวันที่ ๑๘ เม.ย. ๒๕๖๕ มีปริมาณฝนตกรวม ๙๒๑.๕๐ มม. จึงทำให้เกิดน้ำไหลหลาก แต่มีฝนทิ้งช่วงในเดือนมิถุนายน และมีฝนมากขึ้นในเดือนกรกฎาคม โดยมีฝนตกสูงสุดในเดือนกันยายน

สำหรับในปี ๒๕๖๖ ปริมาณฝนเฉลี่ยสะสม ตั้งแต่เดือนมกราคม - มิถุนายน เท่ากับ ๓๒๖.๗๐ มม. เมื่อดูจากกราฟ พบว่า แนวโน้มของกราฟมีค่าต่ำกว่าปี ๒๕๖๒ และ ๒๕๖๓ ซึ่งเป็นปีที่ประสบปัญหาภัยแล้ง และมีพื้นที่ที่เกิดสถานการณ์อุทกภัยค่อนข้างน้อย ประกอบกับกรมอุตุนิยมวิทยา คาดหมายสภาวะอากาศว่า ประมาณกลางเดือนมิถุนายน - กรกฎาคม ๒๕๖๖ จะเข้าสู่ภาวะฝนทิ้งช่วง ประกอบกับแนวโน้มปรากฏการณ์เอลนีโญ ทำให้ฝนน้อยลง และคาดว่า ปริมาณฝนรวมทั้งปีจะต่ำกว่าค่าปกติ ๕ - ๑๐% จากข้อมูลดังกล่าวจึงคาดว่า จังหวัดนครราชสีมาไม่น่าจะประสบปัญหาอุทกภัย หรืออาจจะมีพื้นที่ที่ประสบปัญหาอุทกภัยค่อนข้างน้อย

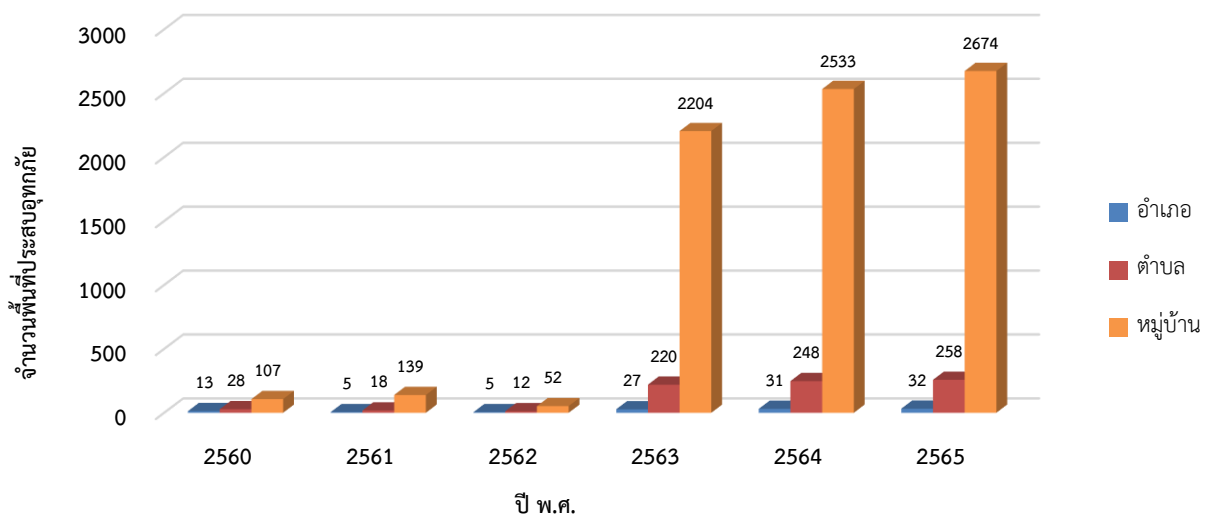
๑.๒.๓ ปริมาณน้ำฝนเปรียบเทียบรายอำเภอ



กราฟแสดงปริมาณน้ำฝนเฉลี่ยสะสม เปรียบเทียบรายอำเภอ พบว่า ในปี ๒๕๖๕ ปริมาณน้ำฝนสะสมสูงที่สุดที่อำเภอครบุรี รองลงมาคือ อำเภอปากช่อง และอำเภอชุมพวง ตามลำดับ ในปี ๒๕๖๔ ปริมาณน้ำฝนสะสมสูงที่สุดที่อำเภอวังน้ำเขียว รองลงมาคือ อำเภอปากช่อง และอำเภอขามทะเลสอ และในปี ๒๕๖๓ ปริมาณน้ำฝนสะสมสูงที่สุดที่อำเภอแก่งสนามนาง รองลงมาคือ อำเภอโนนแดง และอำเภอปากช่อง

๑.๓ สถานการณ์อุทกภัยในพื้นที่จังหวัดนครราชสีมา ดังนี้

๑.๓.๑ ข้อมูลอำเภอ/หมู่บ้านที่ประกาศเขตการให้ความช่วยเหลือผู้ประสบภัยพิบัติกรณีฉุกเฉิน (กรณีอุทกภัย) ในรอบ ๖ ปี (พ.ศ. ๒๕๖๐ -๒๕๖๕)



๑.๓.๒ สถานการณ์อุทกภัยสำคัญ ปี ๒๕๖๕ ดังนี้

จังหวัดนครราชสีมา ได้รับผลกระทบจากอิทธิพล “พายุโนรู” ตั้งแต่วันที่ ๒๘ กันยายน ๒๕๖๕ โดยในช่วงระหว่างวันที่ ๒๘ - ๒๙ กันยายน ๒๕๖๕ ได้เกิดฝนตกหนักในหลายพื้นที่ ปริมาณฝนตกในเกณฑ์ฝนตกหนักถึงหนักมาก ครอบคลุมพื้นที่ รวม ๓๒ อำเภอ โดยมีปริมาณน้ำฝนเฉลี่ยสะสม ๙๓.๔๙ มิลลิเมตร ปริมาณฝนเริ่มลดลงตั้งแต่วันที่ ๑๖ ตุลาคม ๒๕๖๕ เป็นต้นมา ได้ประกาศเขตพื้นที่ประสบสาธารณภัย/เขตการให้ความช่วยเหลือผู้ประสบภัยพิบัติกรณีฉุกเฉินอุทกภัย รวม ๓๒ อำเภอ รวม ๒๔๙ ตำบล ๑ เทศบาลนคร ๒,๕๘๘ หมู่บ้าน ๒๔ ชุมชน ราษฎรประสบภัย ๗๐,๙๒๖ ครัวเรือน บ้านเรือนราษฎรถูกน้ำท่วม จำนวน ๑๑,๐๒๖ หลัง วัด ๔๒ แห่ง โรงเรียน ๓๙ แห่ง ถนน ๔๓๗ สาย (ทางหลวง ๘๒ สาย ทางหลวงชนบท ๒๕ สาย ถนน อปท. ๓๒๖ สาย) โรงสูบน้ำ ๑ แห่ง และอุโมงค์รถไฟ ๑ แห่ง ผู้เสียชีวิต ๒ ราย (อ.โนนไทย และ อ.ด่านขุนทด) นาข้าว ๑๙๔,๓๒๑.๘๘ ไร่ ไม้ผล/ไม้ยืนต้น ๓๔๘ ไร่ พืชไร่/พืชผัก ๑๗๒,๔๓๘ ไร่

๑.๓.๓ พื้นที่เสี่ยงอุทกภัย

จากข้อมูลการประกาศเขตการให้ความช่วยเหลือผู้ประสบภัยพิบัติกรณีฉุกเฉินกรณีอุทกภัย ย้อนหลัง ๖ ปี โดยได้ตรวจสอบในพื้นที่ พบว่า มีหมู่บ้านที่ได้เกิดอุทกภัยซ้ำกัน ๓ ครั้งขึ้นไป รวม ๑๑ อำเภอ ๓๖ ตำบล ๒๐๓ หมู่บ้าน ได้แก่ อำเภอชุมพวง เสิงสาง เมืองนครราชสีมา พิมาย ห้วยแถลง เทพารักษ์ ลำทะเมนชัย ขามทะเลสอ ด่านขุนทด โนนแดง และอำเภอวังน้ำเขียว (ภาคผนวก ก.)

๑.๓.๔ พื้นที่/สถานที่สำคัญของจังหวัดที่มีความเสี่ยง

- (๑) เขตเทศบาลนครนครราชสีมา อำเภอเมืองนครราชสีมา
- (๒) อุทยานประวัติศาสตร์ปราสาทหินพิมาย อำเภอพิมาย
- (๓) หมู่บ้านเครื่องปั้นดินเผาด่านเกวียน อำเภอโชคชัย
- (๔) เขตอุตสาหกรรมสุรนารี อำเภอเมืองนครราชสีมา
- (๕) เขตอุตสาหกรรมภาคตะวันออกเฉียงเหนือ อำเภอแก้งสนามนาง
- (๖) สมเด็จพระพุฒาจารย์ โต พรหมรังสี อำเภอสีคิ้ว
- (๗) ตลาดเซฟวัน อำเภอเมืองนครราชสีมา

๒. ขอบเขต

เป็นการปฏิบัติในการป้องกันและแก้ไขปัญหาอันเนื่องมาจากอุทกภัย วาตภัย และดินโคลนถล่มในพื้นที่จังหวัดนครราชสีมา หรือพื้นที่อื่นๆ ตามที่ได้รับร้องขอ

๓. ภารกิจ

จังหวัดนครราชสีมา ดำเนินการตามแนวทางที่กองบัญชาการป้องกันและบรรเทาสาธารณภัยแห่งชาติ (บกปภ.ช.) โดยให้อำนาจการจังหวัด เป็นผู้บัญชาการเหตุการณ์จังหวัด เพื่อควบคุมแก้ไขปัญหา ระดมสรรพกำลัง การประสานงาน การสั่งการ วางแผนแบ่งมอบภารกิจ และหน้าที่ความรับผิดชอบ ของหน่วยงานต่างๆ และกำหนดมาตรการแนวทางในการแก้ไขปัญหาอุทกภัย วาตภัย และดินถล่มของจังหวัดให้มีความกระชับและชัดเจน

๓.๑ เป้าหมาย

ป้องกัน ลดความเสี่ยง และบรรเทาผลกระทบต่อชีวิต และทรัพย์สินของรัฐ/ประชาชนจากอุทกภัย และดินถล่ม และการบริหารจัดการน้ำในพื้นที่ได้อย่างสอดคล้องกับสถานการณ์

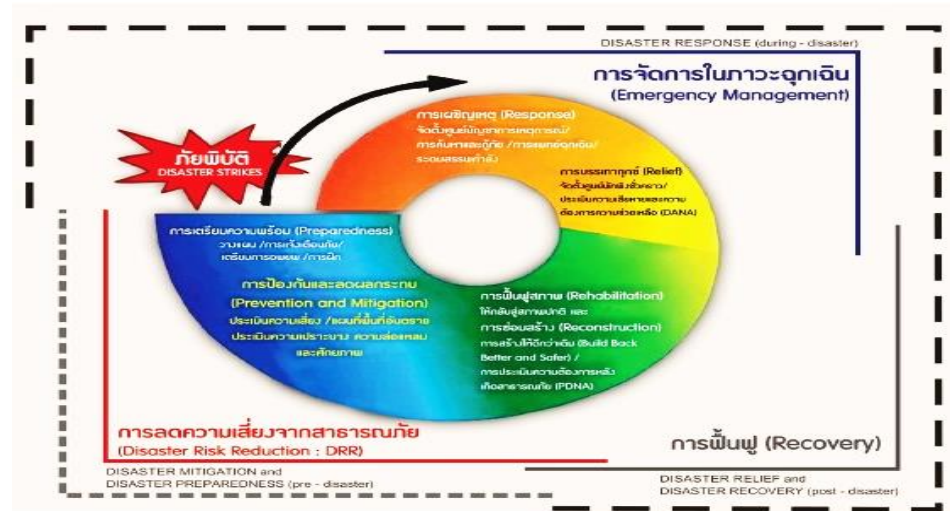
๓.๒ วัตถุประสงค์

๑) เพื่อป้องกันพื้นที่สำคัญ/พื้นที่เศรษฐกิจ และปกป้องดูแล ชีวิต และทรัพย์สินของประชาชนที่เกิดจากอุทกภัย และดินถล่ม

๒) เพื่อให้การดำเนินการช่วยเหลือผู้ประสบภัยเป็นไปอย่างมีประสิทธิภาพ ตลอดจนฟื้นฟูผู้ประสบภัย และพื้นที่ประสบภัยให้กลับสู่สภาวะปกติโดยเร็ว

๓) เป็นการกำหนดหน้าที่ความรับผิดชอบหน่วยงานที่เกี่ยวข้อง ไว้ให้พร้อมต่อการปฏิบัติงานในระยะก่อนเกิดภัย ขณะเกิดภัย และภายหลังที่ภัยผ่านพ้นไปแล้ว

๔. หลักการปฏิบัติ



จากภาพแสดงวงจรการจัดการความเสี่ยงจากสาธารณภัย โดยแบ่งออกเป็น ๓ ระยะ ได้แก่ ระยะก่อนเกิดภัย ระยะเกิดภัย และระยะหลังเกิดภัย โดยในแผนเผชิญเหตุของจังหวัดนครราชสีมา จะประกอบไปด้วยทั้ง ๓ ระยะ แต่จะเน้นการปฏิบัติในระยะเกิดภัยเป็นหลัก โดยมีหลักการปฏิบัติ ดังนี้

(๑) ยึดหลักการลดความเสี่ยงจากสาธารณภัย โดยดำเนินการตั้งแต่ในช่วงก่อนเกิดภัย ในการป้องกันและลดผลกระทบจากอุทกภัย ทั้งที่ใช้โครงสร้างและไม่ใช้โครงสร้าง พร้อมทั้งดำเนินการเตรียมความพร้อมของบุคลากร เครื่องมือวัสดุอุปกรณ์ และทรัพยากรทุกด้านที่จะรับมือกับอุทกภัยที่อาจเกิดขึ้น

(๒) ยึดหลักการจัดการในภาวะฉุกเฉิน ตามกฎหมายและแผนว่าด้วยการป้องกัน และบรรเทาสาธารณภัย ตลอดจนระเบียบ กฎหมายอื่นที่เกี่ยวข้อง โดยนำระบบการบัญชาการเหตุการณ์ มาใช้ในการปฏิบัติ เพื่อให้การเผชิญเหตุอุทกภัยเป็นไปอย่างมีประสิทธิภาพ รวดเร็ว และทันต่อเหตุการณ์

(๓) ยึดหลักความเป็นเอกภาพ ให้มีองค์กรปฏิบัติรับผิดชอบการจัดการในภาวะฉุกเฉินในแต่ละระดับอย่างชัดเจน ผ่านกลไกของศูนย์บัญชาการเหตุการณ์จังหวัด ศูนย์บัญชาการเหตุการณ์อำเภอ และศูนย์ปฏิบัติการฉุกเฉินองค์กรปกครองส่วนท้องถิ่น

(๔) ให้ถือว่าการรักษาชีวิตและทรัพย์สินของประชาชนเป็นเรื่องสำคัญเร่งด่วนลำดับแรก ที่ต้องเข้าระงับและให้ความช่วยเหลือโดยเร็ว

๕. การปฏิบัติ

๕.๑ ในภาวะปกติ ดำเนินการลดความเสี่ยงจากอุทกภัย ดังนี้

๕.๑.๑ แนวทางปฏิบัติในการป้องกันและลดผลกระทบ

ที่	ภารกิจ	แนวทางปฏิบัติ	หน่วยงานที่รับผิดชอบ
๑	คาดการณ์ชี้เป้า และสำรวจพื้นที่เสี่ยงอุทกภัย	จังหวัดฯ มอบหมายให้อำเภอ และองค์กรปกครองส่วนท้องถิ่น ดำเนินการสำรวจข้อมูลพื้นที่เสี่ยงอุทกภัย โดยศึกษาจากข้อมูลพื้นที่ประสบอุทกภัย ๓ ปีย้อนหลัง เพื่อใช้เป็นข้อมูลในการป้องกันและแก้ไขปัญหาในพื้นที่และจัดส่งข้อมูลให้จังหวัดฯ เพื่อสนับสนุนการดำเนินงานในระดับพื้นที่	- ปก. จังหวัดนครราชสีมา - อำเภอทุกอำเภอ - องค์กรปกครองส่วนท้องถิ่นทุกแห่ง
๒	การบริหารจัดการน้ำพื้นที่ลุ่มต่ำเพื่อรองรับน้ำหลาก	จัดทำแผนการใช้พื้นที่ลุ่มต่ำ/แก้มลิง ใช้เป็นพื้นที่หน่วงน้ำในช่วงฤดูน้ำหลาก เพื่อป้องกันและบรรเทาระดับความรุนแรงของน้ำท่วม รวมถึงจัดทำแผนกักเก็บน้ำไว้ใช้ก่อนสิ้นฤดูฝน	โครงการชลประทานจังหวัดฯ, อำเภอ, องค์กรปกครองส่วนท้องถิ่น, ศูนย์ ปก.เขต ๕ ชม., สำนักงานทรัพยากรน้ำที่ ๕, เกษตรจังหวัด, ปศุสัตว์จังหวัด, ประมงจังหวัด, สมนง. ท้องถิ่นจังหวัด และหน่วยงานอื่นๆ

ที่	ภารกิจ	แนวทางปฏิบัติ	หน่วยงานที่รับผิดชอบ
๓	ทบทวน ปรับปรุง เกณฑ์บริหารจัดการ น้ำในแหล่งน้ำขนาดใหญ่ - กลาง และเขื่อน ระบายน้ำ	- ทบทวน ปรับปรุง หลักเกณฑ์และมาตรการการบริหาร จัดการน้ำ สำหรับใช้เป็นมาตรฐานเดียวกัน เช่น - เกณฑ์ปฏิบัติการอ่างเก็บน้ำ (Rule Curve) - เกณฑ์การระบายน้ำเขื่อน/อาคารระบายน้ำ - การคาดการณ์ฝน - ประเมินน้ำไหลเข้าอ่างเก็บน้ำ - ติดตามสถานการณ์น้ำในอ่างเก็บน้ำขนาดใหญ่ - กลาง เพื่อเฝ้าระวังและควบคุมการบริหารจัดการน้ำให้เป็นไปตาม เกณฑ์ปฏิบัติการอ่างเก็บน้ำหรือเกณฑ์ควบคุม - จัดทำแผนการบริหารจัดการน้ำอ่างเก็บน้ำขนาดใหญ่ - กลาง ในช่วงภาวะวิกฤติ	โครงการชลประทานจังหวัดฯ, อำเภอ,องค์กรปกครองส่วน ท้องถิ่น,ศูนย์ ปก.เขต ๕ นม, สำนักงานทรัพยากรน้ำที่ ๕, เกษตรจังหวัด,ปศุสัตว์จังหวัด, ประมงจังหวัด,สนง.ท้องถิ่น จังหวัด และหน่วยงานอื่นๆ
๔	ซ่อมแซมปรับปรุง อาคารชลศาสตร์/ ระบบระบายน้ำ สถานี โทรมาตรให้พร้อมใช้ งาน และปรับปรุง แก้ไข สิ่งกีดขวางทางน้ำ	- สำรวจ ตรวจสอบความมั่นคงแข็งแรงของอ่างเก็บน้ำ ฝังกั้นน้ำ เขื่อน ประตูระบายน้ำ และดำเนินการให้อยู่ในสภาพพร้อมใช้งาน - ตรวจสอบสถานีโทรมาตร ซ่อมแซมให้มีสภาพพร้อมใช้งาน ได้ตามปกติในช่วงฤดูฝน รวมทั้งสามารถตรวจวัดแสดงผล และเชื่อมโยงข้อมูลเพื่อให้ทุกหน่วยงานใช้ในการติดตามและ เฝ้าระวังสถานการณ์ได้อย่างต่อเนื่องตลอดเวลา - สำรวจ และจัดทำแผนดำเนินการกำจัดสิ่งกีดขวางทาง น้ำที่เกิดจากการก่อสร้างและพัฒนาโครงสร้างพื้นฐาน การ จัดการพื้นที่น้ำท่วม/พื้นที่ชะลอน้ำ และการปรับปรุงคู คลองเพื่อเพิ่มพื้นที่รับน้ำ และระบายน้ำได้อย่างสะดวก รวดเร็ว	โครงการชลประทานจังหวัดฯ, อำเภอ,องค์กรปกครองส่วน ท้องถิ่น,ศูนย์ ปก.เขต ๕ นม, สำนักงานทรัพยากรน้ำที่ ๕, อุตุวิทยาสถาบันงาน ปก. จังหวัด, เกษตรจังหวัด,ปศุสัตว์จังหวัด, ประมงจังหวัด,สนง.ท้องถิ่น จังหวัด และหน่วยงานอื่นๆ
๕	เตรียมพร้อม/วางแผน เครื่องจักร เครื่องมือ บุคลากร ประจำพื้นที่ เสี่ยงน้ำท่วมและพื้นที่ เสี่ยงในช่วงฝนทิ้งช่วง	- กองอำนวยการป้องกันและบรรเทาสาธารณภัยจังหวัด นครราชสีมา แจ้งหน่วยงานที่เกี่ยวข้องดำเนินการสำรวจ ข้อมูลเครื่องจักรกลสาธารณภัยและกำลังเจ้าหน้าที่ ตาม แบบฟอร์มที่กำหนด และรวบรวมจัดทำเป็นบัญชี ทรัพยากร และกำลังพล ให้พร้อมเพื่อขอรับการสนับสนุน ได้อย่างทันท่วงที - เตรียมความพร้อมด้านบุคลากร เฝ้าระวังสถานการณ์น้ำท่วม สำหรับให้ความช่วยเหลือได้ตลอด ๒๔ ชั่วโมง - เตรียมความพร้อมเครื่องมือ เครื่องจักรกลสาธารณภัย ให้อยู่ใน สภาพพร้อมใช้งาน และเข้าช่วยเหลือได้ทันสถานการณ์	- ปก. จังหวัดนครราชสีมา - อำเภอทุกอำเภอ - องค์กรปกครองส่วนท้องถิ่นทุก แห่ง - หน่วยงานที่เกี่ยวข้อง
๖	ตรวจสอบความมั่นคง ปลอดภัย คันกั้นน้ำ ทำนบ ฝังกั้นน้ำ	- ตรวจสอบความมั่นคง แข็งแรง ของคันกั้นน้ำ ทำนบ ฝังกั้นน้ำ - ซ่อมแซม/ปรับปรุง ให้มีสภาพดี - เตรียมแผนเสริมความสูงหากจำเป็น เช่น การจัดทำแนว ป้องกันน้ำท่วมในพื้นที่ที่สามารถดำเนินการได้ การเสริม แนวป้องกันน้ำท่วมตามแนวฝังกั้นน้ำ เป็นต้น	โครงการชลประทานจังหวัดฯ, อำเภอ,องค์กรปกครองส่วนท้องถิ่น ,ศูนย์ ปก.เขต ๕ นม,สำนักงาน ทรัพยากรน้ำที่ ๕,อุตุวิทยาสถา ,สำนักงาน ปก. จังหวัด,สนง. ท้องถิ่นจังหวัด,กรมทางหลวง และ หน่วยงานอื่นๆ
๗	เพิ่มประสิทธิภาพการ ระบายน้ำของทางน้ำ	- การขุดลอกคู คลอง ทางระบายน้ำ การกำจัดวัชพืช ขยะ และสิ่งกีดขวางทางน้ำ การสร้างเส้นทางระบายน้ำไปยังพื้นที่ รับน้ำต่างๆ เพื่อประโยชน์ในการกักเก็บน้ำไว้ใช้ในกรณี เกิดฝนทิ้งช่วง - การสำรวจออกแบบและวางระบบการระบายน้ำในเขต ชุมชนเมืองเพื่อป้องกันน้ำท่วม	- โครงการชลประทานจังหวัดฯ, โยธาธิการและผังเมืองจังหวัดฯ, อำเภอ และองค์กรปกครองส่วน ท้องถิ่นในพื้นที่ หน่วยงานอื่นๆ ที่ เกี่ยวข้องหรือได้รับการร้องขอ

ที่	ภารกิจ	แนวทางปฏิบัติ	หน่วยงานที่รับผิดชอบ
๘	สร้างความเข้มแข็งเครือข่ายภาคประชาชนในการให้ข้อมูลสถานการณ์	- สร้างความเข้มแข็งเครือข่ายภาคประชาชนในการให้ข้อมูลสถานการณ์อุทกภัยในพื้นที่ เช่น อปพร. มูลนิธิ อาสาสมัครในพื้นที่	- ปก. จังหวัดนครราชสีมา - อำเภอทุกอำเภอ - องค์กรปกครองส่วนท้องถิ่นทุกแห่ง - หน่วยงานที่เกี่ยวข้อง
๙	ปรับปรุงแผนเผชิญเหตุ และซักซ้อมแผนเผชิญเหตุ	- การจัดทำแผนเผชิญเหตุอุทกภัย ทบทวนและปรับปรุงแผนเผชิญเหตุอุทกภัยให้เหมาะสม สอดคล้อง กับสถานการณ์ปัจจุบัน โดยมีการเตรียมการเฝ้าระวังก่อนเกิด ขณะเกิด และหลังเกิดภัย - ซักซ้อมแนวทางการปฏิบัติตามแผนเผชิญเหตุอุทกภัยร่วมกับหน่วยงานที่เกี่ยวข้อง เพื่อยืนยันว่า บทบาทหน้าที่ ตลอดจนสร้างความเข้าใจถึงกลไกการทำงานร่วมกันตามแนวทางของระบบบัญชาการ เหตุการณ์เมื่อเกิดสถานการณ์อุทกภัย	- ปก. จังหวัดนครราชสีมา - อำเภอทุกอำเภอ - องค์กรปกครองส่วนท้องถิ่นทุกแห่ง - หน่วยงานที่เกี่ยวข้อง
๑๐	การสร้างการรับรู้และประชาสัมพันธ์	- ประชาสัมพันธ์ แจ้งเตือนภัย และสร้างการรับรู้ร่วมกับหน่วยงานที่เกี่ยวข้องในการเตรียมความพร้อมรับสถานการณ์ช่วงฤดูฝน ปี ๒๕๖๖ - ประชาสัมพันธ์เชิงรุก แจ้งเตือนให้ประชาชนทราบในทุกช่องทาง ทั้งในรูปแบบที่เป็นทางการและไม่เป็นทางการ อาทิ สื่อสังคมออนไลน์ วิทยุชุมชน หอกระจายข่าวประจำหมู่บ้าน เพื่อให้ประชาชนรับทราบข้อมูล ข่าวสาร ตลอดจนแนวทางการปฏิบัติตนให้เกิดความปลอดภัย ของทางการแจ้งข้อมูล และการขอรับความช่วยเหลือจากภาครัฐ	- ปก. จังหวัดนครราชสีมา - อำเภอทุกอำเภอ - องค์กรปกครองส่วนท้องถิ่นทุกแห่ง - หน่วยงานที่เกี่ยวข้อง
๑๑	จัดเตรียมพื้นที่อพยพ	- กำหนดจุด/พื้นที่ปลอดภัยประจำหมู่บ้าน/ชุมชน เส้นทาง การอพยพ การเตรียมแผนรองรับ การอพยพประชาชน การเตรียมสิ่งอำนวยความสะดวกให้เพียงพอเหมาะสมระหว่าง การอพยพ การจัดเตรียมแผนการจัดตั้งศูนย์พักพิงชั่วคราวในพื้นที่ปลอดภัย เพื่อรองรับกรณีผู้ประสบภัยที่ไม่สามารถกลับเขาที่พักอาศัยได้ - การวางแผนการอพยพสัตว์ และกำหนดจุดอพยพสัตว์ และสำรองอาหารสัตว์และเวชภัณฑ์	โครงการชลประทานจังหวัดฯ, อำเภอ, องค์กรปกครองส่วนท้องถิ่น, ศูนย์ ปก.เขต ๕ นม, สำนักงานทรัพยากรน้ำที่ ๕, อุดุนิยมวิทยา, สำนักงาน ปก. จังหวัด, เกษตรจังหวัด, ปศุสัตว์ จังหวัด, ประมงจังหวัด, สนง. ท้องถิ่นจังหวัด และหน่วยงานอื่นๆ

๕.๑.๒ แนวทางปฏิบัติตามกระบวนการแจ้งเตือนภัย

(๑) ฝ่ายบริหารจัดการการระบายน้ำ และฝ่ายติดตามสถานการณ์ฯ ทำหน้าที่เฝ้าระวังติดตามสภาพอากาศ จากกรมอุตุนิยมวิทยา สถานการณ์น้ำท่า สภาพน้ำในอ่าง การบริหารจัดการน้ำในพื้นที่ จากกรมชลประทาน และแจ้งเตือนจากกรมป้องกันและบรรเทาสาธารณภัยและหน่วยงานอื่นๆ ที่เกี่ยวข้อง คาดการณ์และประเมินความเสี่ยงจากอุทกภัยและดินถล่ม เมื่อเกิดหรือคาดว่าจะเกิดอุทกภัย และดินโคลนถล่มในพื้นที่ ให้แจ้งเตือนไปยังศูนย์บัญชาการเหตุการณ์ระดับอำเภอ ตลอดจนรวบรวมข้อมูลข่าวสารในที่เกิดเหตุ และติดตามสถานการณ์อย่างต่อเนื่อง จัดทำแผนที่ แผนผังสถานการณ์ ฐานข้อมูลสถานการณ์ และส่งต่อข้อมูลที่เกี่ยวข้อง เป็นปัจจุบัน ให้กับผู้ปฏิบัติงานและส่วนที่เกี่ยวข้อง

(๒) ศูนย์บัญชาการเหตุการณ์จังหวัด แจ้งเตือนไปยังศูนย์บัญชาการเหตุการณ์อำเภอในพื้นที่ที่คาดว่าจะเกิดภัย และแจ้งข้อมูลไปยังศูนย์ข้อมูลประชาสัมพันธ์ร่วม เพื่อประชาสัมพันธ์ให้ประชาชนทราบโดยมอบหมายให้สำนักงานป้องกันและบรรเทาสาธารณภัยจังหวัดนครราชสีมา เป็นหน่วยงานที่รับผิดชอบในการแจ้งเตือนภัย

(๓) การแจ้งเตือนสถานการณ์ในพื้นที่ โดยให้ความสำคัญในเรื่องการส่งข้อมูลการแจ้งเตือนภัยถึงประชาชนอย่างรวดเร็ว ต่อเนื่อง และทั่วถึง โดยที่ประชาชนสามารถรับทราบข้อมูลการปฏิบัติงานการดำเนินการของภาครัฐ ช่องทางการรับข้อมูลข่าวสารที่ถูกต้อง ตลอดจนเส้นทางการแจ้งข้อมูล การขอรับความช่วยเหลือบรรเทาทุกข์จากภาครัฐและองค์กรปกครองส่วนท้องถิ่น และใช้สีเป็นสัญลักษณ์ในการกำหนดระดับการแจ้งเตือน ดังนี้

- สีแดง** ■ หมายถึง สถานการณ์อยู่ในภาวะอันตรายสูงสุด ให้อาศัยอยู่ในสถานที่ปลอดภัย และปฏิบัติตามข้อสั่งการ
- สีส้ม** ■ หมายถึง สถานการณ์อยู่ในภาวะเสี่ยงอันตรายสูง เจ้าหน้าที่กำลังดำเนินการควบคุมสถานการณ์ ให้อพยพไปยังสถานที่ปลอดภัย และปฏิบัติตามข้อสั่งการ
- สีเหลือง** ■ หมายถึง สถานการณ์อยู่ในภาวะเสี่ยงอันตราย มีแนวโน้มที่สถานการณ์จะรุนแรงมากขึ้น ให้เตรียมความพร้อมรับสถานการณ์ และปฏิบัติตามคำแนะนำ
- สีน้ำเงิน** ■ หมายถึง สถานการณ์อยู่ในภาวะเฝ้าระวังให้ติดตามข้อมูลข่าวสาร
- สีเขียว** ■ หมายถึง สถานการณ์อยู่ในภาวะปกติ ให้ติดตามข้อมูลข่าวสารเป็นประจำ

(๔) กระบวนการแจ้งเตือนภัย

ที่	ขั้นตอน	แนวทางปฏิบัติ	หน่วยงานที่รับผิดชอบ
๑	การเฝ้าระวังและติดตามสภาพอากาศ, ปริมาณน้ำฝน, และสถานการณ์น้ำในอ่างเก็บน้ำเขื่อน และลุ่มน้ำต่างๆ รวมถึงสาธารณภัยในพื้นที่	ติดตามรายงานสภาพอากาศจากกรมอุตุนิยมวิทยา ข้อมูลปริมาณน้ำฝน ข้อมูลปริมาณน้ำในอ่างเก็บน้ำ และระดับน้ำในลำน้ำต่างๆ จากโครงการชลประทานจังหวัดนครราชสีมา และเครือข่ายแจ้งเตือนภัยในระดับพื้นที่ลุ่มน้ำ ข้อมูลสถานการณ์สาธารณภัย	๑) หน่วยงานหลัก - สนง. ปภ. จังหวัดฯ ๒) หน่วยงานสนับสนุน -โครงการชลประทานฯ - อุตุนิยมวิทยาจังหวัดฯ - ที่ทำการปกครองจังหวัดฯ - สำนักงานประชาสัมพันธ์จังหวัดฯ - สทพ. นครราชสีมา - เครือข่ายแจ้งเตือนภัยในพื้นที่ลุ่มน้ำต่างๆ - อำเภอทุกอำเภอ - องค์กรปกครองส่วนท้องถิ่น - กำนันผู้ใหญ่บ้าน
๒	จัดทำรายงานสถานการณ์ประจำวันรายงานผู้อำนวยการจังหวัด ในฐานะผู้บัญชาการเหตุการณ์ และหน่วยงานที่เกี่ยวข้อง	จัดทำรายงานสรุปสาธารณภัยประจำวัน รายงานผู้อำนวยการจังหวัดภายในเวลา ๑๐.๐๐ น. เป็นประจำทุกวัน	
๓	วิเคราะห์ ประเมินสถานการณ์ และแจ้งเตือนไปยังหน่วยงานที่เกี่ยวข้องและประชาชน ได้รับทราบผ่านช่องทางการสื่อสารทุกรูปแบบ ทั้งระบบโทรศัพท์ โทรสาร แอปพลิเคชัน เพื่อเตรียมพร้อมรับมือกับสถานการณ์ที่อาจเกิดขึ้น	- ในสถานการณ์ปกติ ให้สำนักงานป้องกันและบรรเทาสาธารณภัยจังหวัดนครราชสีมา ประสานการปฏิบัติกับหน่วยงานที่เกี่ยวข้องเพื่อวิเคราะห์ข้อมูล และประเมินสถานการณ์ และจัดทำวิทยุสื่อสารแจ้งเตือนต่อผู้ว่าราชการจังหวัดลงนาม และจัดส่งให้แก่หน่วยงานที่เกี่ยวข้อง ผ่านช่องทางการสื่อสารที่รวดเร็ว ทั้งช่องทางปกติ โทรสาร/แฟกซ์ และ Line	

ที่	ขั้นตอน	แนวทางปฏิบัติ	หน่วยงานที่รับผิดชอบ
		<p>- เมื่อสถานการณ์มีแนวโน้มรุนแรง และอาจมีผลกระทบต่อชีวิตความเป็นอยู่ของประชาชนในวงกว้าง ให้หน่วยงานที่รับผิดชอบติดตามสถานการณ์ เพื่อวิเคราะห์และประเมินสถานการณ์ และกำหนดมาตรการ หรือแนวทางการป้องกันและแก้ไขปัญหา เสนอต่อผู้อำนวยการจังหวัดเพื่อพิจารณาสั่งการไปยังหน่วยงานที่เกี่ยวข้อง อำเภอ และองค์กรปกครองส่วนท้องถิ่นดำเนินการ และแจ้งเตือนประชาชนได้รับทราบ และเตรียมพร้อมตอบโต้สถานการณ์ต่อไป</p> <p>- อำเภอดำเนินการตามข้อสั่งการ และแจ้งองค์กรปกครองส่วนท้องถิ่นในพื้นที่ กำหนดผู้ใหญ่บ้าน เพื่อแจ้งเตือนประชาชนได้รับทราบ ผ่านช่องทางการสื่อสารทุกรูปแบบ ได้แก่ โทรศัพท์ Line ประชาสัมพันธ์เสียงตามสาย รถประชาสัมพันธ์ social media และหอเตือนภัย เพื่อเตรียมพร้อมรับมือกับสถานการณ์ที่อาจเกิดขึ้น</p>	

๕.๑.๓ แนวทางปฏิบัติร่วมกับหน่วยทหารในพื้นที่

เพื่อให้การปฏิบัติงานร่วมกันระหว่างพลเรือนและทหารในการบรรเทาสาธารณภัยเป็นไปได้อย่างมีประสิทธิภาพและลดความซ้ำซ้อนในการช่วยเหลือผู้ประสบภัย และเพื่อเป็นการเตรียมความพร้อมในการรับมือกับสถานการณ์สาธารณภัยที่มีผลกระทบรุนแรง จึงแบ่งมอบภารกิจในส่วนของหน่วยทหารดูแลตามพื้นที่ที่กำหนด (ภาคผนวก ข.) โดยมีหน้าที่ ดังนี้

- (๑) รื้อถอนซากปรักหักพังเพื่อเปิดทางให้เจ้าหน้าที่ส่วนอื่นเข้าพื้นที่ประสบภัยได้
- (๒) สนับสนุนกำลังพล เครื่องมือ เครื่องจักรกล อุปกรณ์ ยานพาหนะ เพื่อใช้ในการขนย้ายและบรรเทาทุกข์ผู้ประสบภัย รวมถึงอพยพประชาชนและให้การสนับสนุนเครื่องมือสื่อสาร เครื่องมือเครื่องใช้ อุปกรณ์ต่างๆ เพื่อใช้ในการอพยพประชาชนและส่วนราชการ
- (๓) ดำเนินการรักษาความปลอดภัย เมื่อได้รับการร้องขอ
- (๔) ในกรณีที่มีการขอรับการสนับสนุนอากาศยานจากฝ่ายทหาร ให้จัดชุดเจ้าหน้าที่ประสานภาคพื้นดินกับอากาศยานด้วย
- (๕) จัดให้มีโรงครัวพระราชทานเพื่อให้บริการประชาชนผู้ประสบภัย

๕.๑.๔ แนวทางปฏิบัติร่วมกับภาคราชการ ภาคประชาสังคม องค์กรสาธารณกุศล ประชาชนจิตอาสาในพื้นที่

ประสานหน่วยงานราชการ องค์กรสาธารณกุศลและภาคประชาสังคมในพื้นที่ เข้าร่วมดำเนินการค้นหา กู้ภัย และการช่วยเหลือประชาชนผู้ประสบภัยตามขีดความสามารถ และประสานศูนย์อำนวยการจิตอาสาพระราชทานจังหวัด/อำเภอ จัดประชาชนจิตอาสาเข้ามาร่วมปฏิบัติในการป้องกันและแก้ไขปัญหาอุทกภัย และดินโคลนถล่มตามความถนัด

๕.๑.๕ แนวทางการกำหนดพื้นที่/ศูนย์พักพิงชั่วคราว และการอพยพ

หากเกิดสถานการณ์รุนแรง ให้อพยพผู้ประสบภัยไปยังศูนย์พักพิงชั่วคราว โดยมอบหมายพัฒนาสังคมและความมั่นคงของมนุษย์จังหวัดนครราชสีมา เป็นหน่วยรับผิดชอบหลัก ในการกำหนดมาตรฐานดูแลศูนย์พักพิงชั่วคราว

เมื่อเกิดหรือคาดว่าจะเกิดภัยในพื้นที่ใด และในพื้นที่นั้นมีผู้อยู่อาศัยจะก่อให้เกิดอันตรายหรือกีดขวางต่อการปฏิบัติหน้าที่ในการป้องกันและบรรเทาสาธารณภัย ให้ผู้อำนวยการจังหวัด ผู้อำนวยการอำเภอ ผู้อำนวยการท้องถิ่น ในฐานะผู้บัญชาการเหตุการณ์แต่ละระดับ และเจ้าพนักงานที่ได้รับมอบหมาย มีอำนาจสั่งอพยพผู้อยู่ในพื้นที่นั้นออกไปเฉพาะเท่าที่จำเป็น และเมื่อได้รับแจ้งเตือนภัยจำเป็นต้องอพยพ ให้อำเภอ/ท้องถิ่น เป็นหน่วยหลัก ในการอพยพประชาชนออกจากพื้นที่เสี่ยงภัย ให้หน่วยทหารในเขตพื้นที่ และหน่วยงานที่เกี่ยวข้อง เป็นหน่วยสนับสนุนการอพยพภายใต้การสั่งการของผู้อำนวยการจังหวัด ผู้อำนวยการอำเภอ ผู้อำนวยการท้องถิ่น และเจ้าพนักงานที่ได้รับมอบหมาย ตามลำดับแล้วแต่กรณี และปฏิบัติหน้าที่ตามแผนอพยพ ดังนี้

(๑) จัดให้มีสถานที่ปลอดภัยและที่อยู่อาศัยชั่วคราวแก่ผู้ประสบภัย ประชาชน และเจ้าหน้าที่ โดยจัดระเบียบพื้นที่อพยพให้เป็นสัดส่วนแต่ละครอบครัว หรือแต่ละชุมชน โดยได้เตรียมพื้นที่ไว้รองรับการอพยพ

(๒) จัดกลุ่มผู้ประสบภัยโดยแบ่งประเภทของบุคคลตามลำดับเร่งด่วน เช่น ผู้ป่วยทุพพลภาพ คนพิการ คนชรา เด็ก และสตรี ตามลำดับ

(๓) อพยพประชาชนและสัตว์เลี้ยงไปสู่พื้นที่ปลอดภัย การอพยพประชาชนออกจากพื้นที่อันตรายให้ดำเนินการเท่าที่จำเป็นและไม่อาจหลีกเลี่ยงได้ ทั้งนี้ ให้พิจารณาถึงความเสี่ยงมิให้เกิดผลเสียทางด้านจิตวิทยามวลชนด้วย

(๔) จัดระเบียบสถานที่อพยพและอำนวยความสะดวกความปลอดภัย และจัดเวรยามรักษาความปลอดภัยในสถานที่อพยพ อาจขอกำลังอาสาสมัครจากผู้อพยพ หรืออาสาสมัครอื่นๆ

(๕) จัดให้มีสาธารณูปโภคพื้นฐาน เช่น ข้าวสาร อาหารแห้ง เครื่องนุ่งห่ม และยารักษาโรค

(๖) จัดให้มีการลงทะเบียนผู้อพยพ เพื่อเป็นการตรวจสอบจำนวนผู้ที่ยังติดค้างอยู่ในพื้นที่เสี่ยงภัย

(๗) จัดให้มีการรักษาพยาบาลและบริการการแพทย์ฉุกเฉินแก่ผู้ประสบภัยในพื้นที่อพยพ

(๘) อำนวยความสะดวกแก่ผู้อพยพ เช่น อำนวยความสะดวกด้านเครื่องอุปโภคบริโภคที่จำเป็น การปฐมพยาบาล ช่วยเหลือผู้บาดเจ็บ

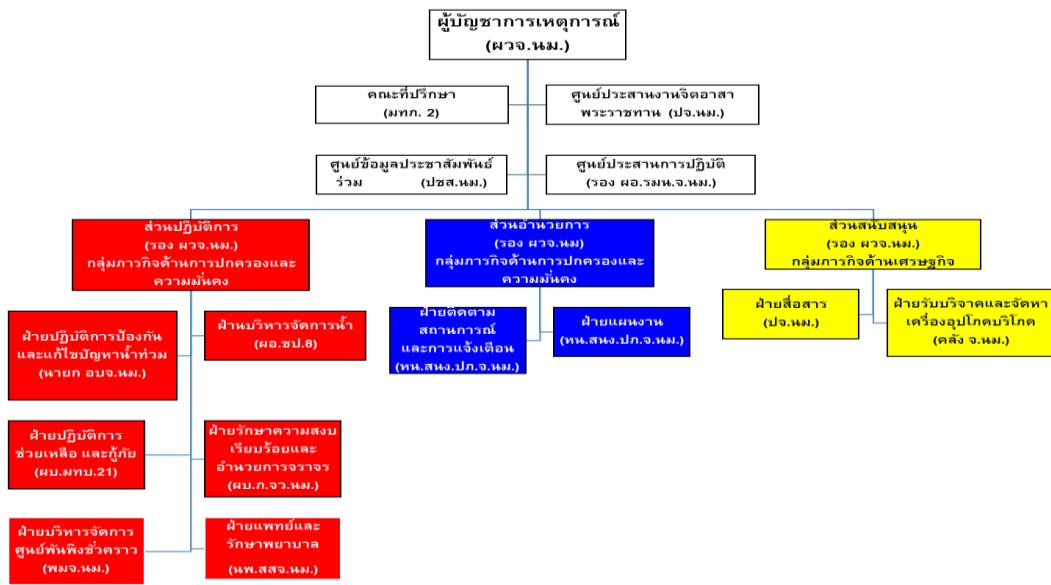
๕.๒ การจัดการในภาวะฉุกเฉิน

๕.๒.๑ องค์กรปฏิบัติในภาวะฉุกเฉิน

ก. ศูนย์บัญชาการเหตุการณ์จังหวัด

เมื่อเกิดหรือคาดว่าจะเกิดสถานการณ์ฉุกเฉิน อุทกภัย ดินโคลนถล่มขึ้นในพื้นที่ ให้กองอำนาจการป้องกันและบรรเทาสาธารณภัยจังหวัดนครราชสีมา จัดตั้งศูนย์บัญชาการเหตุการณ์จังหวัดขึ้น เพื่อเป็นศูนย์กลางในการบริหารจัดการ ควบคุม และสั่งการให้เป็นเอกภาพ และเป็นไปในทิศทางเดียวกัน โดยมีผู้ว่าราชการจังหวัด ในฐานะผู้อำนวยการจังหวัด เป็นผู้บัญชาการเหตุการณ์ มีโครงสร้างและอำนาจหน้าที่ ดังนี้

โครงสร้างศูนย์บัญชาการเหตุการณ์อุทกภัยจังหวัดนครราชสีมา ประจำปี พ.ศ. ๒๕๖๖



แผนภาพ : โครงสร้างศูนย์บัญชาการเหตุการณ์อุทกภัย และดินโคลนถล่ม จังหวัดนครราชสีมา

๑) **คณะที่ปรึกษา** ทำหน้าที่ ให้คำปรึกษา แนะนำ ข้อมูลทางวิชาการ การสังเคราะห์แนวโน้มสถานการณ์ และเทคนิคการปฏิบัติที่เกี่ยวข้องกับเหตุการณ์สาธารณภัยที่เกิดขึ้น และสนับสนุนศูนย์บัญชาการเหตุการณ์ป้องกันและแก้ไขปัญหาอุทกภัย และดินโคลนถล่ม จังหวัดนครราชสีมา ปี ๒๕๖๔ พร้อมทั้งปฏิบัติหน้าที่อื่นใดตามที่ผู้อำนวยการจังหวัดมอบหมาย

๒) **ศูนย์ประสานงานปฏิบัติ** มีหน้าที่ ประสานงานและประสานการปฏิบัติ กับหน่วยงานต่างๆ ทั้งภาครัฐ ภาคเอกชน ภาคประชาสังคม โดยให้จัดทำแนวทางการประสานงานและการปฏิบัติงานสนับสนุนศูนย์บัญชาการเหตุการณ์และปฏิบัติงานอื่นๆ ตามที่ผู้อำนวยการจังหวัดมอบหมาย

๓) **ศูนย์ประสานงานจิตอาสาพระราชทาน** มีหน้าที่ ประสานการปฏิบัติ จิตอาสาพระราชทานเข้าสนับสนุนการปฏิบัติ และจำแนกประเภทความถนัดจิตอาสา เพื่อประสานการปฏิบัติไปยังส่วนต่างๆ ตามโครงสร้างศูนย์บัญชาการเหตุการณ์ป้องกันและแก้ไขปัญหา อุทกภัย และดินโคลนถล่ม จังหวัดนครราชสีมา

๔) **ศูนย์ข้อมูลประชาสัมพันธ์ร่วม** ประสานข้อมูลเหตุการณ์กับส่วนต่างๆ ภายใต้อำนาจของศูนย์ปฏิบัติเพื่อเป็นศูนย์กลางรวบรวมข้อมูลและสื่อสาร ตลอดจนประชาสัมพันธ์ข้อมูลข่าวสารเกี่ยวกับเหตุการณ์สู่ประชาชน และสื่อมวลชน รวมทั้งปฏิบัติการด้านข่าวสาร ที่ครอบคลุมการจัดการข่าวปลอม ข่าวลือ และการปฏิบัติการทางจิตวิทยามวลชน และปฏิบัติงานอื่นๆ ตามที่ผู้อำนวยการจังหวัดมอบหมาย

๕) **ส่วนปฏิบัติการ** มีการแบ่งภารกิจออกเป็นฝ่ายต่างๆ ดังนี้

๕.๑) **ฝ่ายปฏิบัติการป้องกันและแก้ไขปัญหาอุทกภัย** มีหน้าที่

๑) สำรวจ ตรวจสอบพื้นที่เสี่ยงหรือพื้นที่เกิดน้ำท่วม เพื่อติดตั้งอุปกรณ์ เครื่องมือ เครื่องจักรกลสาธารณภัย ในการป้องกันและแก้ไขปัญหาอุทกภัยในพื้นที่ต่างๆ

๒) จัดเตรียมกำลังพล ทรัพยากร เครื่องจักรกลสาธารณภัย ให้พร้อมปฏิบัติงานเพื่อสนับสนุนศูนย์บัญชาการเหตุการณ์จังหวัด เมื่อได้รับการร้องขอ

๓) ติดตามประเมินผล ปรับมาตรการให้สอดคล้องกับสถานการณ์ภัย

๔) ปฏิบัติงานอื่นๆ ตามที่ผู้บัญชาการเหตุการณ์ มอบหมาย

๕.๒) ฝ่ายบริหารจัดการน้ำ มีหน้าที่

๑) เฝ้าระวัง ตรวจสอบ ติดตามสภาพอากาศ และปริมาณฝนในพื้นที่ รวมถึงประกาศแจ้งเตือนจากหน่วยงานที่เกี่ยวข้อง

๒) วางแผนการบริหารจัดการน้ำในอ่างเก็บน้ำขนาดใหญ่ และขนาดกลาง รวมถึงการระบายน้ำในอ่างเก็บน้ำและคลองส่งน้ำไม่ให้เกิดผลกระทบต่อพื้นที่ลุ่มต่ำ

๓) วิเคราะห์สถานการณ์น้ำท่า หากจำเป็นต้องระบายน้ำผ่านท่อระบายน้ำเดิม หรือผ่านคลองส่งน้ำสายใหญ่ ให้แจ้งศูนย์บัญชาการเหตุการณ์จังหวัดนครราชสีมา ผ่านสำนักงานป้องกัน และบรรเทาสาธารณภัยจังหวัด โดยเร่งด่วน เพื่อแจ้งเตือนพื้นที่ที่อาจได้รับผลกระทบจากการระบายน้ำดังกล่าว

๔) เร่งพัฒนาและกักเก็บน้ำในแหล่งน้ำทุกประเภทช่วงปลายฤดูฝน โดยเร่งเก็บน้ำ/สูบน้ำ/ระบายน้ำส่วนเกิน ในช่วงปลายฤดูฝนไปเก็บในอ่างเก็บน้ำ/แหล่งน้ำธรรมชาติไว้ใช้ในฤดูแล้ง บริหารจัดการอ่างเก็บน้ำ/แหล่งน้ำตามเกณฑ์ปฏิบัติการอ่างเก็บน้ำ (Rule Curve) หรือเต็มศักยภาพกักเก็บ และพัฒนาแหล่งกักเก็บน้ำขนาดเล็กเพิ่มขึ้น

๕) ปฏิบัติงานอื่นๆ ตามที่ผู้บัญชาการเหตุการณ์ มอบหมาย

๕.๓) ฝ่ายปฏิบัติการช่วยเหลือและกู้ภัย มีหน้าที่

๑. ปฏิบัติการป้องกันเพื่อลดและบรรเทาภัยอันตรายที่เกิดขึ้น ด้วยการเข้าควบคุมสถานการณ์เพื่อรักษาชีวิตและปกป้องทรัพย์สิน ให้กลับสู่สภาวะปกติโดยเร็ว

๒. ปฏิบัติการช่วยเหลือ อพยพประชาชน ขนย้ายทรัพย์สินไปยังที่ปลอดภัย

๓. ปฏิบัติการค้นหาและกู้ภัยช่วยเหลือผู้ประสบภัยที่บาดเจ็บหรือสูญหาย

๔. รายงานผลการปฏิบัติต่อผู้บัญชาการ ผ่านส่วนอำนวยการ

เพื่อรวบรวมเสนอต่อผู้บัญชาการ

๕.๔) ฝ่ายรักษาความสงบเรียบร้อย และอำนวยการจราจร มีหน้าที่

๑. รักษาความสงบเรียบร้อยและคุ้มครองความปลอดภัยทั้งชีวิต และทรัพย์สินของประชาชน

๒. จัดทำแผนบังคับใช้กฎหมายที่เกี่ยวข้องเพื่อสนับสนุนการป้องกันและแก้ไขปัญหาอุทกภัย และดินโคลนถล่ม

๓. บรรเทาความเดือดร้อนของประชาชนในพื้นที่

๔. ดูแลงานจราจรในสภาวะฉุกเฉิน

๕. รายงานผลการปฏิบัติต่อผู้บัญชาการ ผ่านส่วนอำนวยการ

เพื่อรวบรวมข้อมูลเสนอผู้บัญชาการ

๖. ปฏิบัติงานอื่นๆ ตามที่ผู้อำนวยการจังหวัด มอบหมาย

๕.๕) ฝ่ายการแพทย์ และรักษาพยาบาล มีหน้าที่

๑. วางแผนและดำเนินการ ป้องกัน เฝ้าระวัง และควบคุมโรคระบาด

๒. ดูแลและปฏิบัติการด้านการแพทย์และสาธารณสุขให้กับผู้ประสบภัย เคลื่อนย้ายผู้บาดเจ็บไปยังที่ที่ปลอดภัยที่กำหนด และฟื้นฟูสภาพจิตใจให้ผู้ประสบภัย

๓. รายงานผลการปฏิบัติต่อส่วนอำนวยการ เพื่อรวบรวมเสนอผู้บัญชาการ

๔. ปฏิบัติงานส่วนอื่นๆ ตามที่ผู้อำนวยการจังหวัด มอบหมาย

๕.๖) ฝ่ายจัดจ้างและบริหารจัดการศูนย์พักพิงชั่วคราว มีหน้าที่

จัดตั้ง และบริหารจัดการศูนย์พักพิงชั่วคราวเพื่อรองรับผู้อพยพให้เหมาะสม มีประสิทธิภาพรองรับผู้ประสบภัยได้ โดยคำนึงถึงการดำรงชีวิตของผู้ประสบภัยที่เข้าพักพิง

๖) ส่วนอำนวยการ มีการแบ่งภารกิจออกเป็นฝ่ายต่างๆ ดังนี้

๖.๑) ฝ่ายติดตามสถานการณ์ และการแจ้งเตือน มีหน้าที่ ติดตามวิเคราะห์แนวโน้มสถานการณ์ แจ้งเตือนภัย รวบรวม ประสานข้อมูล และประเมินความต้องการและความจำเป็นในการสนับสนุนทรัพยากรในภาวะฉุกเฉิน รวมถึงจัดเตรียมเอกสารและวางแผนเผชิญเหตุโดยใช้ข้อมูลจากส่วนปฏิบัติการและส่วนสนับสนุนเป็นฐานดำเนินการ

๖.๒) ฝ่ายแผนงาน มีหน้าที่

๑. รวบรวมข้อมูลข่าวสารในทุกมิติ เพื่อนำมาวิเคราะห์ประเมินสถานการณ์ บูรณาการการปฏิบัติงานส่วนต่างๆ

๒. ติดตามสถานการณ์ในพื้นที่ประสบภัยอย่างต่อเนื่อง นำเสนอข้อมูลแผนการปฏิบัติงาน ที่ถูกต้องรวดเร็ว และมีประสิทธิภาพ ให้กับผู้บัญชาการเหตุการณ์

๓. ติดตามสถานะของทรัพยากรและความต้องการทรัพยากรของพื้นที่ต่างๆ เพื่อจัดลำดับความเร่งด่วนในการให้การสนับสนุน

๔. บูรณาการการแบ่งมอบหน้าที่ตามคำสั่งกองอำนวยการป้องกันและบรรเทาสาธารณภัยจังหวัดนครราชสีมา พร้อมทั้งปฏิบัติหน้าที่อื่นๆ ตามที่ผู้บัญชาการเหตุการณ์มอบหมาย

๗) ส่วนสนับสนุน มีการแบ่งภารกิจออกเป็นฝ่ายต่างๆ ดังนี้

๗.๑) ฝ่ายสื่อสาร มีหน้าที่ จัดระบบสื่อสาร และดำเนินการติดต่อสื่อสารของหน่วยปฏิบัติงานตลอดระยะเวลาการปฏิบัติงาน

๗.๒) ฝ่ายรับบริจาคและจัดหาเครื่องอุปโภค บริโภค มีหน้าที่

๑. รับบริจาคเงิน สิ่งของช่วยเหลือผู้ประสบภัย ควบคุมและทำบัญชี การใช้จ่ายเงินงบประมาณและพิจารณาจัดหางบประมาณตามกฎหมาย/ระเบียบ/หลักเกณฑ์ที่กำหนด เพื่อใช้สำหรับการจัดการเหตุการณ์

๒. ควบคุมดูแลการเบิกจ่ายเงิน และสิ่งของบริจาคให้เป็นไปตามระเบียบกฎหมายที่เกี่ยวข้อง

๓. จัดซื้อ/จัดจ้าง วัสดุอุปกรณ์ และอื่นๆ ที่จำเป็นต้องใช้ในการปฏิบัติงานตามกฎหมาย/ระเบียบ/หลักเกณฑ์ที่กำหนด ควบคุมทะเบียนพัสดุ และงานอื่นๆ ที่ผู้อำนวยการจังหวัด มอบหมาย

ข. ศูนย์บัญชาการเหตุการณ์ส่วนหน้า

กรณีสถานการณ์อุทกภัยมีความรุนแรง สร้างความสูญเสียแก่ชีวิต ทรัพย์สินของประชาชน สิ่งสาธารณประโยชน์ได้รับความเสียหายเป็นจำนวนมากจนเกินขีดความสามารถของจังหวัดที่จะรับมือได้ และจำเป็นต้องขอรับการช่วยเหลือไปยังหน่วยงานภายนอกพื้นที่หรือส่วนกลาง และกองบัญชาการป้องกันและบรรเทาสาธารณภัยแห่งชาติ พิจารณาระดับเป็นการจัดการสาธารณภัยขนาดใหญ่ (ระดับ ๓) หรือการจัดการสาธารณภัยร้ายแรงอย่างยิ่ง (ระดับ ๔) ให้แปรสภาพศูนย์บัญชาการเหตุการณ์จังหวัดเป็นศูนย์บัญชาการเหตุการณ์ส่วนหน้าจังหวัดขอรับการบัญชาการ ควบคุม สั่งการ จากกองบัญชาการป้องกันและบรรเทาสาธารณภัยแห่งชาติต่อไป

มีหน้าที่ ปฏิบัติงานตามการบัญชาการจากกองบัญชาการป้องกันและบรรเทาสาธารณภัยแห่งชาติ โดยรับผิดชอบอำนวยการ ควบคุม ปฏิบัติงาน และประสานการปฏิบัติเกี่ยวกับการป้องกันและแก้ไขปัญหาอุทกภัยในพื้นที่ จังหวัดนครราชสีมา พร้อมทั้งเป็นศูนย์กลางในการระดมสรรพกำลังและทรัพยากรเพื่อการจัดการ และประสานการปฏิบัติกับหน่วยงานต่างๆ ทั้งฝ่ายพลเรือน และฝ่ายทหารตลอดจนองค์กรปกครองส่วนท้องถิ่น และองค์กรการกุศลในพื้นที่รับผิดชอบ

๕.๒.๒ แนวทางปฏิบัติในการบัญชาการเหตุการณ์

การบัญชาการเหตุการณ์ (Incident Command)

กรณีมีหน่วยงานเข้าปฏิบัติงานในพื้นที่ ให้หัวหน้าหน่วยงานเข้ารายงานตัวต่อผู้บัญชาการเหตุการณ์ในพื้นที่นั้น เพื่อรับทราบสถานการณ์ รับมอบภารกิจ และพื้นที่ปฏิบัติงาน โดยให้หัวหน้าหน่วยงานควบคุมบังคับบัญชาการดำเนินงานเจ้าหน้าที่ผู้ปฏิบัติงานของตน และประสานการปฏิบัติกับหน่วยงานอื่นๆ ที่เข้าปฏิบัติงานในพื้นที่เดียวกัน ให้เกิดความเป็นเอกภาพ และบรรลุผลสำเร็จตามเป้าหมาย และวัตถุประสงค์เดียวกัน

๑) กรณีเกิดอุทกภัยขนาดเล็ก (ความรุนแรงระดับ ๑)

เมื่อเกิดอุทกภัย ที่มีสถานการณ์สาธารณภัยขนาดเล็ก (ความรุนแรงระดับ ๑) ให้เป็นอำนาจหน้าที่ของศูนย์ปฏิบัติการฉุกเฉินขององค์กรปกครองส่วนท้องถิ่น โดยมีผู้อำนวยการท้องถิ่น ควบคุมสถานการณ์สั่งการ และให้ความช่วยเหลือผู้ประสบภัยในเขตพื้นที่ของตน หากสถานการณ์มีความรุนแรงจนเกินขีดความสามารถขององค์กรปกครองส่วนท้องถิ่น หรือสถานการณ์ขยายวงกว้างครอบคลุมพื้นที่หลายตำบล ให้ศูนย์บัญชาการเหตุการณ์อำเภอ โดยมีผู้อำนวยการอำเภอ เข้าควบคุมสถานการณ์ สั่งการให้ความช่วยเหลือผู้ประสบภัยตามแผนเผชิญเหตุของอำเภอ และองค์กรปกครองส่วนท้องถิ่น พร้อมทั้งรายงานสถานการณ์ให้ศูนย์บัญชาการเหตุการณ์จังหวัดทราบเป็นระยะ จนกว่าสถานการณ์ จะเข้าสู่ภาวะปกติ

๒) กรณีเกิดอุทกภัยขนาดกลาง (ความรุนแรงระดับ ๒)

เมื่อสถานการณ์อุทกภัย ขยายวงกว้างครอบคลุมพื้นที่หลายตำบลหรือ หลายอำเภอ ซึ่งองค์กรปกครองส่วนท้องถิ่น อำเภอ ได้วิเคราะห์ และประเมินศักยภาพในการป้องกันและแก้ไขปัญหาจากทรัพยากรในแต่ละด้านที่มีอยู่ในพื้นที่ แล้วพบว่าเกินขีดความสามารถของผู้บริหารท้องถิ่น ผู้อำนวยการอำเภอ ที่จะควบคุมสถานการณ์ได้โดยลำพัง หรือโดยเร็ว ให้ผู้อำนวยการอำเภอ ขอรับการสนับสนุนจากศูนย์บัญชาการเหตุการณ์จังหวัด โดยมีผู้อำนวยการจังหวัด เป็นผู้บัญชาเหตุการณ์ เพื่อพิจารณาเข้าควบคุมสถานการณ์ และเมื่อผู้อำนวยการจังหวัดเข้าควบคุมสถานการณ์ ให้โอนการบังคับบัญชาจากผู้บริหารท้องถิ่น ผู้บริหารอำเภอ ไปขึ้นกับผู้บริหารจังหวัด และดำเนินการ ดังนี้

๒.๑) ให้ศูนย์บัญชาการจังหวัด เป็นศูนย์บัญชาการสั่งการควบคุมสถานการณ์อุทกภัย ตามแนวทางการปฏิบัติ ที่กำหนดไว้ในแผนการป้องกันและบรรเทาสาธารณภัยจังหวัด นครราชสีมา พ.ศ. ๒๕๕๘ (ปรับปรุง) ประจำปีงบประมาณ พ.ศ. ๒๕๖๓

๒.๒) ตรวจสอบ วิเคราะห์ข้อมูลสถานการณ์และการให้ความช่วยเหลือ พร้อมทั้งความต้องการรับการสนับสนุน (ถ้ามี) และรายงานให้กองอำนาจการป้องกันและบรรเทาสาธารณภัยกลาง (กรมป้องกันและบรรเทาสาธารณภัย กระทรวงมหาดไทย) ทราบทุกวันจนกว่าสถานการณ์ภัยจะยุติ

๒.๓) ให้ศูนย์บัญชาการเหตุการณ์ในแต่ละระดับ ระดมสรรพกำลัง เครื่องมือ อุปกรณ์ เครื่องจักรกลสาธารณภัย จากหน่วยงานที่เกี่ยวข้อง เข้าปฏิบัติการให้ความช่วยเหลือผู้ประสบภัย จนกว่าสถานการณ์จะเข้าสู่ภาวะปกติ ดังนี้

- ให้การช่วยเหลือผู้ประสบภัยเป็นลำดับแรก
- อพยพประชาชนในพื้นที่เสี่ยงไปยังศูนย์พักพิงชั่วคราวที่กำหนดไว้
- ให้ทำการเคลื่อนย้ายทรัพย์สินของประชาชนและของทางราชการไปไว้

ในที่ปลอดภัย

- จัดส่งเครื่องอุปโภค บริโภค น้ำดื่ม ที่จำเป็นต่อการดำรงชีพ เข้าไปยัง

พื้นที่เกิดเหตุโดยเร่งด่วน

- กรณีเกินขีดความสามารถของพื้นที่ ให้ขอรับการสนับสนุนไปยัง

ศูนย์บัญชาการเหตุการณ์ชั้นเหนือขึ้นไป

- ศูนย์บัญชาการเหตุการณ์ ที่ได้รับการร้องขอการสนับสนุนให้ส่งความช่วยเหลือด้านต่างๆ เช่น กำลังเจ้าหน้าที่ เครื่องมือเครื่องใช้ วัสดุอุปกรณ์ เครื่องอุปโภค บริโภค เวชภัณฑ์ ยารักษาโรค เข้าสนับสนุนพื้นที่ที่ร้องขอโดยเร็ว

- ตรวจสอบความเสียหาย และการให้ความช่วยเหลือตามขีดความสามารถของตน

- ศูนย์ปฏิบัติการฉุกเฉินองค์กรปกครองส่วนท้องถิ่น มีหน้าที่สำรวจและรวบรวมข้อมูลความเสียหายและการช่วยเหลือ รายงานศูนย์บัญชาการเหตุการณ์อำเภอ/จังหวัดทราบ เพื่อประโยชน์ในการอำนวยความสะดวก สั่งการ และประสานการปฏิบัติในการให้ความช่วยเหลือผู้ประสบภัย

๒.๔) ดำเนินการรวบรวมข้อมูลความเสียหายที่เกิดขึ้น ความต้องการของผู้ประสบภัย และจัดทำบัญชีไว้เป็นหลักฐาน จัดหาปัจจัยที่จำเป็น ซ่อมแซมสิ่งได้รับความเสียหาย เช่น เส้นทางคมนาคม ระบบสาธารณูปโภค ให้สามารถใช้งานได้ รวมทั้งการรื้อถอนซากปรักหักพัง และการทำความสะอาดสถานที่

๒.๕) จัดประชุมติดตามสถานการณ์ และปรับแผนปฏิบัติการให้ความช่วยเหลือผู้ประสบภัย ให้เป็นไปด้วยความรวดเร็ว ต่อเนื่อง จนกว่าสถานการณ์จะเข้าสู่ภาวะปกติ

๕.๒.๓ การเผชิญเหตุอุทกภัย

๑) การปฏิบัติเมื่อเกิดอุทกภัย

โครงการชลประทานนครราชสีมา อำเภอ และองค์กรปกครองส่วนท้องถิ่นในพื้นที่ จัดเจ้าหน้าที่รับผิดชอบในการบริหารจัดการน้ำในพื้นที่ เช่น การระบายน้ำเข้าทุ่ง การเปิดทางน้ำ การทำแนวป้องกัน การวางกระสอบทราย การผลักดันน้ำ พร้อมทั้งการรายงานสถานการณ์น้ำให้ศูนย์บัญชาการเหตุการณ์จังหวัดนครราชสีมาทราบ เป็นประจำทุกวันจนกว่าสถานการณ์จะเข้าสู่ภาวะปกติเพื่อวิเคราะห์ข้อมูลสถานการณ์อุทกภัย ในการตัดสินใจของผู้อำนวยการจังหวัดนครราชสีมา และเป็นข้อมูลให้กองอำนวยการป้องกันและบรรเทาสาธารณภัยกลาง ในการสรุปข้อมูลให้ผู้บัญชาการป้องกันและบรรเทาสาธารณภัยแห่งชาติได้ทราบถึงสถานการณ์อุทกภัยในพื้นที่

๒) การอำนวยความสะดวกด้านการคมนาคมและการจราจร

- แขวงทางหลวงนครราชสีมาที่ ๑ แขวงทางหลวงนครราชสีมาที่ ๒ แขวงทางหลวงนครราชสีมาที่ ๓ แขวงทางหลวงชนบทนครราชสีมา องค์การบริหารส่วนจังหวัดนครราชสีมา และ อปท. ในพื้นที่ซึ่งรับผิดชอบกำหนดเส้นทางหลัก เส้นทางรอง และเส้นทางหลวงท้องถิ่น หากมีเส้นทางที่มีความเสี่ยงด้านจราจรให้มีการติดตั้งป้ายสัญญาณเตือนตามถนน

- ตำรวจภูธรจังหวัดนครราชสีมา ร่วมกับแขวงทางหลวงนครราชสีมาที่ ๑ แขวงทางหลวงนครราชสีมาที่ ๒ แขวงทางหลวงนครราชสีมาที่ ๓ แขวงทางหลวงชนบทนครราชสีมา องค์การบริหารส่วนจังหวัดนครราชสีมา และ อปท. ในพื้นที่ในการดำเนินการจัดชุดอำนวยความสะดวกช่วยเหลือประชาชนด้านจราจรและการคมนาคมที่ได้รับความเสียหาย หรือถูกน้ำท่วมจนประชาชนไม่สามารถสัญจรได้

- ขนส่งจังหวัดนครราชสีมา แขวงทางหลวงนครราชสีมาที่ ๑ แขวงทางหลวงนครราชสีมาที่ ๒ แขวงทางหลวงนครราชสีมาที่ ๓ และแขวงทางหลวงชนบทนครราชสีมา องค์การบริหารส่วนจังหวัดนครราชสีมา และหน่วยทหารในพื้นที่รับผิดชอบ ช่วยเหลือผู้ประสบภัย อพยพขนย้ายทรัพย์สิน ตามที่ได้รับการร้องขอโดยจัดเจ้าหน้าที่ รถ และเรือ การใช้รถบรรทุกขนาดใหญ่ในการขนย้าย เคลื่อนย้าย และช่วยเหลือประชาชน

- แขวงทางหลวงนครราชสีมาที่ ๑ แขวงทางหลวงนครราชสีมาที่ ๒ แขวงทางหลวงนครราชสีมาที่ ๓ และแขวงทางหลวงชนบทนครราชสีมา องค์การบริหารส่วนจังหวัดนครราชสีมา และ อปท. ในพื้นที่ กรณีที่น้ำท่วมขังแล้วและมีแนวโน้มท่วมขังนาน มอบหมายให้ จัดหาเส้นทางเลี่ยงที่ปลอดภัย และให้หน่วยงานที่มีเครื่องสูบน้ำดำเนินการสูบน้ำออกจากเส้นทางจราจร เพื่อให้สามารถสัญจรได้

- กรณีกำลังเกิดหรือใกล้เกิดสถานการณ์อุทกภัย พื้นที่ที่เป็นจุดเสี่ยงของอำเภอต่างๆ ให้อำเภอ ประสานองค์กรปกครองส่วนท้องถิ่นในพื้นที่บูรณาการการมีส่วนร่วม

๓) การดูแลด้านการแพทย์และสาธารณสุข

สำนักงานสาธารณสุขจังหวัดนครราชสีมา โรงพยาบาลอำเภอทุกแห่ง โรงพยาบาลส่งเสริมสุขภาพประจำตำบล เป็นหน่วยรับผิดชอบหลักในการรองรับเหตุการณ์อุทกภัยในเขตพื้นที่รับผิดชอบ พร้อมทั้งเตรียมความพร้อมสำหรับหน่วยงานสถานบริการ จัดเตรียมเวชภัณฑ์ การจัดชุดเจ้าหน้าที่สาธารณสุขลงพื้นที่ให้คำแนะนำ และการป้องกันควบคุมโรคจากสถานการณ์อุทกภัย รวมถึงการดูแลผู้ประสบภัยในพื้นที่

๔) การดูแลรักษาความปลอดภัย

กองบังคับการตำรวจภูธรจังหวัดนครราชสีมา หน่วยทหารในพื้นที่ ปกครองจังหวัดนครราชสีมา อำเภอ และองค์กรปกครองส่วนท้องถิ่นในพื้นที่ ร่วมกับอาสาสมัคร ตำรวจอาสา ตำรวจบ้าน ตำรวจชุมชน ชุดรักษาความปลอดภัยหมู่บ้าน อาสาสมัครป้องกันภัยฝ่ายพลเรือน และกองอาสา รักษาดินแดน จัดเจ้าหน้าที่รับผิดชอบดูแลรักษาความปลอดภัยในพื้นที่ที่ประชาชนอพยพออกจากบ้านเรือนหรือกรณีที่ประชาชนไม่ขออพยพ ก็มีแผนการจัดเจ้าหน้าที่ช่วยดูแลความปลอดภัย ส่งเสบียงให้ประชาชนตามบ้านเรือน

๕) การดูแลรักษาสถานที่สำคัญ

กองบังคับการตำรวจภูธรจังหวัดนครราชสีมา หน่วยทหารในพื้นที่ ปกครองจังหวัดนครราชสีมา อำเภอ และองค์กรปกครองส่วนท้องถิ่นในพื้นที่ จัดเจ้าหน้าที่รับผิดชอบดูแลป้องกันสถานที่สำคัญไม่ให้เกิดผลกระทบ/เสียหายจากอุทกภัย เช่น โรงพยาบาล สถาบันการศึกษา ระบบสาธารณสุขปโภคพื้นฐาน โบราณสถาน และพื้นที่หวงห้าม

๖) การประชาสัมพันธ์ในภาวะฉุกเฉิน

ประชาสัมพันธ์จังหวัดนครราชสีมาเป็นผู้รับผิดชอบร่วมกับสถานีวิทยุกระจายเสียงแห่งประเทศไทย จังหวัดนครราชสีมา ประสานงานกับสื่อมวลชนทั้งภาครัฐและเอกชน ในการประชาสัมพันธ์ให้ประชาชนรับทราบนโยบายและแนวทางการดำเนินการของรัฐบาล การดำเนินการของจังหวัดอย่างต่อเนื่อง เพื่อป้องกันการเผยแพร่ข่าวสารในทางลบ และเพิ่มช่องทางการประชาสัมพันธ์ในสื่อสังคมออนไลน์ (Social Media) รวมถึงการแถลงข่าวทุกประเภทเกี่ยวกับการป้องกันและแก้ไขปัญหาอุทกภัยในพื้นที่จังหวัดนครราชสีมา ตลอดจนจัดสถานที่และทำการแถลงข่าวเป็นประจำทุกวันเพื่อที่จะส่งข่าวสารให้ประชาชนในพื้นที่ได้ทราบอย่างต่อเนื่องทุกระยะอุทกภัย

๕.๒.๔ การบรรเทาทุกข์

๑) การซ่อมแซมบ้านเรือนที่ประสบภัย

ในกรณีที่อยู่อาศัยของประชาชนได้รับความเสียหายจากภัยพิบัติ นอกจากจะให้ความช่วยเหลือ โดยจ่ายเงินทดรองราชการเป็นค่าวัสดุก่อสร้างหรือซ่อมแซมที่อยู่อาศัยให้แก่ผู้ประสบภัยพิบัติแล้ว ให้จัดการที่พักอาศัยชั่วคราว และให้ความช่วยเหลือแก่ผู้ประสบภัยด้านสุขภาพอนามัย และจิตใจ ฟื้นฟูคุณภาพชีวิต ฟื้นฟูอาชีพของผู้ประสบภัย เพื่อให้สามารถดำรงชีวิต และประกอบอาชีพได้อย่างปกติ และขอความร่วมมือจากหน่วยงานทหารในพื้นที่ อาสาสมัคร นักศึกษาจากสถาบันอาชีวศึกษาต่างๆ รวมทั้งประชาชนผู้มีจิตอาสา ร่วมกันซ่อมแซมที่อยู่อาศัยของผู้ประสบภัยพิบัติ ตลอดจนสนับสนุนในเรื่องการประกอบอาหารเลี้ยงในศูนย์พักพิงชั่วคราวที่กำหนด เพื่อให้พันทุกข์ยาก และสามารถดำรงชีวิตได้ตามปกติโดยเร็ว

หน่วยงานหลัก ได้แก่ สำนักงานพัฒนาสังคมและความมั่นคงของมนุษย์จังหวัดนครราชสีมา สำนักงานป้องกันและบรรเทาสาธารณภัยจังหวัดนครราชสีมา

หน่วยงานสนับสนุน ได้แก่ สำนักงานพัฒนาชุมชนจังหวัดนครราชสีมา สำนักงานสาธารณสุขจังหวัดนครราชสีมา สถาบันการศึกษาในสังกัดสำนักงานคณะกรรมการการอาชีวศึกษา (สอศ.) ในพื้นที่ และหน่วยทหารในพื้นที่ ฯลฯ

๒) การแจกจ่ายถุงยังชีพ

จังหวัด/อำเภอ เป็นศูนย์กลางในการช่วยเหลือผู้ประสบภัย โดยวางแผนการบริหารการแจกจ่ายถุงยังชีพต่างๆ ให้เป็นระบบและทั่วถึง ครอบคลุมผู้ประสบภัยทุกครัวเรือน โดยให้สำนักงานป้องกันและบรรเทาสาธารณภัยจังหวัดนครราชสีมา รับผิดชอบจัดทำแผนการแจกจ่ายในระดับจังหวัด ส่วนในระดับพื้นที่ให้อำเภอเข้ามารับผิดชอบดำเนินการ ขณะเดียวกันในจุดวิกฤตหรือที่פקังผู้ประสบภัย ให้พิจารณาจัดตั้งครัวเคลื่อนที่หรือแจกจ่ายอาหารปรุงเสร็จ ซึ่งต้องดูแลเรื่องอนามัยความปลอดภัยจากสิ่งสกปรกด้วย

๓) การฟื้นฟูสิ่งสาธารณประโยชน์

ปฏิบัติตามกฎหมาย ระเบียบ และหลักเกณฑ์ ที่เกี่ยวข้อง ภายหลังจากน้ำลดให้หน่วยงานที่เกี่ยวข้อง เช่น แขวงทางหลวงนครราชสีมาที่ ๑ แขวงทางหลวงนครราชสีมาที่ ๒ แขวงทางหลวงนครราชสีมาที่ ๓ แขวงทางหลวงชนบทนครราชสีมา และองค์กรปกครองส่วนท้องถิ่นแห่งพื้นที่จัดเครื่องจักรกลเข้าซ่อมแซมเส้นทางคมนาคม คอสะพานที่ถูกกัดเซาะ ให้สามารถใช้สัญจรไปมาได้เป็นการชั่วคราวโดยเร็วที่สุด หากความเสียหายมีมาก ให้ขอรับการสนับสนุนจากหน่วยบัญชาการทหารพัฒนาในพื้นที่หรือพื้นที่ใกล้เคียงหรือศูนย์ป้องกันและบรรเทาสาธารณภัย เขต ๕ นครราชสีมา เข้าไปสนับสนุนช่วยเหลือ

๑) สำรวจความเสียหายระบบสาธารณูปโภคและสิ่งสาธารณประโยชน์ต่างๆ จนถึงระดับครัวเรือน รวมทั้งจัดทำฐานข้อมูลการสำรวจความเสียหาย

๒) ซ่อมแซมสถานที่ราชการ โรงเรียน สถานศึกษา วัด โบราณสถาน สถานที่ท่องเที่ยว และสาธารณูปโภคต่างๆ ให้ใช้งานได้ดังเดิม

๓) ทำความสะอาดบ้านเรือน ชุมชน และสิ่งสาธารณประโยชน์ในพื้นที่ประสบภัยและขนย้ายขยะมูลฝอย

๔) ให้องค์กรปกครองส่วนท้องถิ่นที่เกิดเหตุ ดำเนินการฟื้นฟูพื้นที่ประสบภัย ขุดลอกลำน้ำ ปรับสภาพภูมิทัศน์ และแก้ไขปัญหาสิ่งแวดล้อมและมลภาวะเป็นพิษ

หน่วยงานหลัก ได้แก่ องค์กรปกครองส่วนท้องถิ่นแห่งพื้นที่ สำนักงานโยธาธิการและผังเมืองจังหวัดนครราชสีมา แขวงทางหลวงนครราชสีมาที่ ๑ แขวงทางหลวงนครราชสีมาที่ ๒ แขวงทางหลวงนครราชสีมาที่ ๓ แขวงทางหลวงชนบทนครราชสีมา องค์การบริหารส่วนจังหวัดนครราชสีมา และสำนักงานทรัพยากรธรรมชาติและสิ่งแวดล้อมจังหวัดนครราชสีมา

หน่วยงานสนับสนุน ได้แก่ หน่วยทหารในพื้นที่ทุกหน่วย/หน่วยป้องกันและบรรเทาสาธารณภัยเขต ๕ นครราชสีมา มูลนิธิและองค์กรปกครองส่วนท้องถิ่น ฯลฯ

๔) ด้านการแพทย์และสาธารณสุข

หน่วยงานหลัก สำนักงานสาธารณสุขจังหวัดนครราชสีมา

๑) ตั้งโรงพยาบาลสนามรองรับประชาชนที่ได้รับผลกระทบจากน้ำท่วม

๒) สถานพยาบาลที่เสียหายจากน้ำท่วมต้องได้รับการฟื้นฟูแก้ไข และพร้อมให้บริการทันทีหลังน้ำลด อีกทั้งสามารถเป็นที่พึ่งให้กับประชาชน รวมทั้งการป้องกันไม่ให้เกิดโรคระบาดหลังน้ำลด

๕) การสนับสนุน

- งบประมาณของหน่วยงาน และองค์กรปกครองส่วนท้องถิ่น

- งบประมาณจากเงินอุดหนุนราชการตามระเบียบกระทรวงการคลังฯ

- การสนับสนุนสิ่งของ เงินบริจาค มูลนิธิราชประชานุเคราะห์ สภากาชาดไทย

ภาคเอกชน และภาคประชาชน

๖) การสื่อสารและโทรคมนาคม และการติดต่อประสานงาน (การผนวก จ.)

๖.๑) ผังการติดต่อสื่อสาร หมายเลขโทรศัพท์ในการประสานงาน

โทรศัพท์หมายเลข ๐๔๔-๒๔๒๒๓๐

คลื่นวิทยุสื่อสารในภาวะฉุกเฉิน

- ความถี่หลัก ๑๖๑.๔๗๕ MHz
- ความถี่รอง ๑๔๗.๔๒๕ MHz

๖.๒) การดูแลระบบโทรคมนาคมให้สามารถใช้งานได้ตลอด ๒๔ ชั่วโมง

การปฏิบัติงานด้านสื่อสารและโทรคมนาคมติดต่อสื่อสารมีความสำคัญอย่างมากในการจัดการในภาวะฉุกเฉิน เนื่องจากต้องมีการประสานการปฏิบัติในการจัดการสาธารณภัยอย่างต่อเนื่อง รวมทั้งการแลกเปลี่ยนข้อมูล (Information) ข่าวสาร (Intelligence) เพื่อแจ้งเตือนภัยแก่ประชาชน ประสานงาน ควบคุม สั่งการ และรายงานผลการปฏิบัติงานระหว่างหน่วยเผชิญเหตุด้วยกันกับหน่วยงานที่มีหน้าที่สนับสนุนการเผชิญเหตุในด้านต่างๆ โดยมีหลักการปฏิบัติ ดังนี้

(๑) จัดให้มีระบบการติดต่อสื่อสารที่สามารถใช้ได้ทั้งในภาวะฉุกเฉินสำหรับติดต่อประสานงานในการปฏิบัติหน้าที่และภารกิจร่วมกันระหว่างส่วนราชการ หน่วยงาน กองอำนาจการป้องกันและบรรเทาสาธารณภัยแต่ละระดับ ศูนย์ป้องกันและบรรเทาสาธารณภัย เขต ๕ นครราชสีมา และประชาชนในการวางระบบการติดต่อสื่อสารและโทรคมนาคมซึ่งอย่างน้อยต้องมีมากกว่า ๒ ระบบขึ้นไป

(๒) จัดระบบการสื่อสารด้วยเครื่องวิทยุคมนาคมให้ปฏิบัติตามประกาศคณะกรรมการกิจการกระจายเสียง กิจการโทรทัศน์ และกิจการโทรคมนาคมแห่งชาติ เรื่องหลักเกณฑ์การอนุญาตและการกำกับดูแล การใช้คลื่นความถี่กลาง สำหรับการติดต่อประสานงานระหว่างหน่วยงานของรัฐและประชาชน

(๓) ติดต่อสื่อสารระหว่างกองอำนาจการป้องกันและบรรเทาสาธารณภัยจังหวัด กองอำนาจการป้องกันและบรรเทาสาธารณภัยอำเภอ กองอำนาจการป้องกันและบรรเทาสาธารณภัยอบต./เทศบาล ส่วนราชการ หน่วยงาน และประชาชน โดยต้องสามารถกระทำได้ตลอด ๒๔ ชั่วโมง พร้อมทั้งต้องจัดให้มีมากกว่า ๒ ช่องทางขึ้นไป และยึดหลักความถูกต้อง แม่นยำของข้อมูล การรักษาความปลอดภัยทางการสื่อสารควบคู่กับความสะดวกรวดเร็วในการติดต่อสื่อสารเสมอ

(๔) จัดให้มีระบบการแจ้งเหตุและการสนับสนุนข้อมูลด้านสาธารณภัยแก่ประชาชน โดยการเชื่อมโยงการใช้เลขหมายโทรคมนาคมพิเศษระหว่างส่วนราชการ และหน่วยงานที่ทำหน้าที่แจ้งเหตุและเผชิญเหตุฉุกเฉิน

การดูแลระบบโทรคมนาคมให้สามารถใช้งานได้ตลอด ๒๔ ชั่วโมง

การสื่อสารและโทรคมนาคม	
ก่อนเกิดภัย	ระบบการสื่อสารในระบบปกติ
ผู้รับผิดชอบ - กองอำนาจการป้องกันและบรรเทาสาธารณภัย จังหวัดนครราชสีมา	- โทรศัพท์ มือถือ โทรสาร - ระบบเทคโนโลยีสารสนเทศ เช่น Line, Facebook ฯลฯ - เสียงตามสาย หอกระจายข่าวชุมชน เคเบิลทีวีท้องถิ่น - วิทยุสื่อสารช่องความถี่ปกติ - Call Center
ผู้รับผิดชอบ - กองอำนาจการป้องกันและบรรเทาสาธารณภัย จังหวัดนครราชสีมา	- วิทยุสื่อสารสำรอง - รถโมบายเคลื่อนที่เร็ว - วิทยุสื่อสาร/ช่องความถี่ของหน่วยงานในพื้นที่ - โทรศัพท์ดาวเทียม (หน่วยทหารในพื้นที่, TOT)

๖. ภาคผนวก

ภาคผนวก ก.

พื้นที่เสี่ยงอุทกภัย ปี ๒๕๖๖

ภาคผนวก ข.

คำสั่งกองอำนาจการป้องกันและบรรเทาสาธารณภัย จังหวัดนครราชสีมา
ที่ ๙๕๑๓/๒๕๖๖ ลงวันที่ ๒๖ มิถุนายน ๒๕๖๖ เรื่อง แบ่งมอบพื้นที่
รับผิดชอบในการกำกับ ตรวจสอบติดตามสถานการณ์ และแก้ไขปัญหาอุทกภัย
และดินโคลนถล่ม จังหวัดนครราชสีมา ปี ๒๕๖๖

ภาคผนวก ค.

หมายเลขติดต่อหน่วยงานในการป้องกันและบรรเทาสาธารณภัยจังหวัดนครราชสีมา

ภาคผนวก ง.

คำสั่งกองอำนาจการป้องกันและบรรเทาสาธารณภัย จังหวัดนครราชสีมา
ที่ ๙๕๑๔/๒๕๖๖ ลงวันที่ ๒๖ มิถุนายน ๒๕๖๖ เรื่อง จัดตั้งศูนย์บัญชาการเหตุการณ์
ป้องกันและแก้ไขปัญหาอุทกภัย และดินโคลนถล่ม จังหวัดนครราชสีมา ปี ๒๕๖๖

ภาคผนวก จ.

เครือข่ายการสื่อสาร

ลงชื่อ..... ผู้เสนอแผน

(นายฤกษ์ ภูนเกษม)

หัวหน้าสำนักงานป้องกันและบรรเทาสาธารณภัยจังหวัดนครราชสีมา

ลงชื่อ..... ผู้เห็นชอบแผน

(นายสมเกียรติ วิริยะกุลนันท์)

รองผู้ว่าราชการจังหวัดนครราชสีมา

ลงชื่อ..... ผู้อนุมัติแผน

(นายสยาม ศิริมงคล)
ผู้ว่าราชการจังหวัดนครราชสีมา
ผู้ว่าราชการจังหวัดนครราชสีมา