

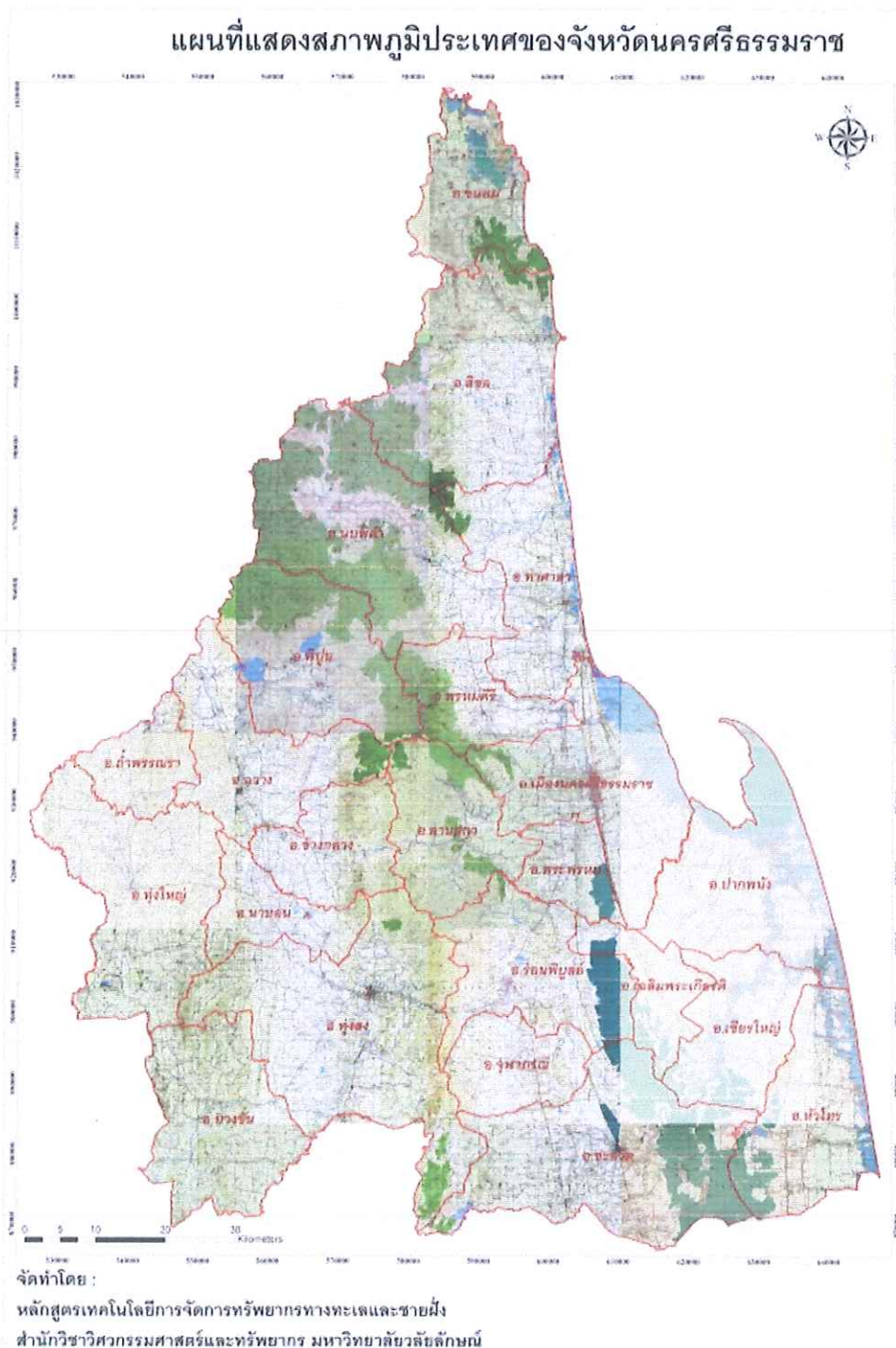
แผนเผชิญเหตุอุทกภัยจังหวัดนครศรีธรรมราช ปี ๒๕๖๖

ชุดที่ ของ ชุด
หน้าที่ ๑ ของ ๑๙ หน้า

กองอำนวยการป้องกันและบรรเทาสาธารณภัยจังหวัดนครศรีธรรมราช
ศาลากลางจังหวัดนครศรีธรรมราช

วันที่ ๓๑ เดือน พฤษภาคม พ.ศ. ๒๕๖๖

- อ้างอิง:
๑. พระราชบัญญัติป้องกันและบรรเทาสาธารณภัย พ.ศ. ๒๕๕๐
 ๒. แผนการป้องกันและบรรเทาสาธารณภัยแห่งชาติ พ.ศ. ๒๕๖๔ - ๒๕๗๐
 ๓. แผนการป้องกันและบรรเทาสาธารณภัยจังหวัดนครศรีธรรมราช พ.ศ. ๒๕๖๔ - ๒๕๗๐



๑. สถานการณ์ของจังหวัด

๑.๑ สถานการณ์ทั่วไป

ลักษณะทางภูมิศาสตร์ ที่ตั้งและอาณาเขต

จังหวัดนครศรีธรรมราช ตั้งอยู่ตอนกลางของภาคใต้ ประมาณละติจูดที่ ๙ องศาเหนือ และลองจิจูดที่ ๑๐ องศาตะวันออก มีเนื้อที่ ๙,๙๔๒.๕๐๒ ตารางกิโลเมตร (ประมาณ ๖,๒๑๔,๐๖๔ ไร่) มีพื้นที่มากเป็นอันดับ ๒ ของภาคใต้ และเป็นอันดับที่ ๑๖ ของประเทศ ห่างจากกรุงเทพมหานคร ประมาณ ๗๘๐ กิโลเมตร

ทิศเหนือ ติดต่อกับจังหวัดสุราษฎร์ธานี

ทิศใต้ ติดต่อกับจังหวัดสงขลา จังหวัดพัทลุง และจังหวัดตรัง

ทิศตะวันออก ติดทะเลอ่าวไทย ความยาวชายฝั่งประมาณ ๒๒๕ กิโลเมตร

ทิศตะวันตก ติดต่อกับจังหวัดสุราษฎร์ธานีและจังหวัดกระบี่

ลักษณะภูมิประเทศ

ลักษณะภูมิประเทศของจังหวัดนครศรีธรรมราช แบ่งได้ ๓ ส่วน คือ

๑. บริเวณเทือกเขาตอนกลาง ได้แก่ บริเวณเทือกเขานครศรีธรรมราช มีอาณาเขตตั้งแต่ตอนเหนือของจังหวัดลงไปถึงใต้สุด ได้แก่ อำเภอขนอม สิชล ท่าศาลา เมืองนครศรีธรรมราช ลานสกา พรหมคีรี ร่อนพิบูลย์ ชะอวด จุฬาภรณ์ และอำเภอพระพรหม ในเขตเทือกเขานี้มีภูเขาสูงสุดในจังหวัด คือ เขาหลวง สูงประมาณ ๑,๘๓๕ เมตร เหนือระดับน้ำทะเล

๒. บริเวณที่ราบชายฝั่งด้านตะวันออก ได้แก่ บริเวณเทือกเขาตอนกลางไปทางตะวันออกถึงฝั่งทะเลอ่าวไทย จำแนกเป็น ๒ ตอน คือ ตั้งแต่อำเภอเมืองนครศรีธรรมราช ลงไปทางใต้เป็นที่ราบ มีความกว้างจากบริเวณเทือกเขาตอนกลางไปถึงชายฝั่งทะเล ระยะทางประมาณ ๙๕ กิโลเมตร ได้แก่ อำเภอปากพนัง เขียวใหญ่ หัวไทร และอำเภอชะอวด อีกบริเวณหนึ่ง คือ ตั้งแต่อำเภอท่าศาลาขึ้นไปทางทิศเหนือ อำเภอที่อยู่ในเขตพื้นที่ราบด้านนี้ คือ อำเภอท่าศาลา อำเภอสิชล อำเภอขนอม

๓. บริเวณที่ราบด้านตะวันตก ได้แก่ บริเวณที่ราบระหว่างเทือกเขานครศรีธรรมราช และเทือกเขาบรรทัด มีลักษณะเป็นเนินเขาอยู่เป็นแห่งๆ อำเภอที่อยู่บริเวณที่ราบด้านนี้ คือ อำเภอพิปูน ทุ่งใหญ่ ฉวาง นาบอน บางขัน ถ้ำพรหมรา และอำเภอทุ่งสง สายน้ำสำคัญ ได้แก่ แหล่งต้นน้ำของแม่น้ำตาปี ไหลผ่านอำเภอพิปูน ฉวาง ทุ่งใหญ่ และถ้ำพรหมรา และมีแหล่งน้ำที่เป็นต้นน้ำของแม่น้ำตรัง คือ น้ำตกโยง และคลองวังหีบ ซึ่งไหลผ่านอำเภอทุ่งสง ผ่านอำเภอรษฎา ไปยังอำเภอห้วยยอด จังหวัดตรัง และออกสู่ทะเลอันดามัน ที่อำเภอกันตัง จังหวัดตรัง

ลักษณะภูมิอากาศ

จากสภาพที่ตั้งใกล้เส้นศูนย์สูตร มีภูเขาและคาบสมุทรทั้ง ๒ ด้าน คือ ด้านตะวันออก เป็นทะเลจีนใต้ มหาสมุทรแปซิฟิก และด้านตะวันตก เป็นทะเลอันดามัน มหาสมุทรอินเดีย ทำให้จังหวัดนครศรีธรรมราช ได้รับอิทธิพลจากลมมรสุมจากมหาสมุทรอินเดีย และพายุหมุนเขตร้อนจากทะเลจีนใต้สลับกัน

ลักษณะฤดูกาล

จังหวัดนครศรีธรรมราช มี ๒ ฤดูกาล คือ

๑. ฤดูร้อน อยู่ระหว่างเดือนกุมภาพันธ์ - เมษายน มีอากาศร้อนตลอดฤดูกาล

๒. ฤดูฝน แบ่งเป็น ๒ ช่วง ได้แก่

๒.๑ ตั้งแต่เดือนพฤษภาคม - ตุลาคม เป็นช่วงที่ได้รับอิทธิพลลมมรสุมตะวันตกเฉียงใต้ แต่เนื่องจากมีเทือกเขานครศรีธรรมราชที่สูงชัน เป็นที่กั้นทิศทางลมจึงมีฝนตกไม่มากนัก พื้นที่ที่ได้รับฝน คือ พื้นที่ทางตะวันตกของเทือกเขา ได้แก่ อำเภอทุ่งใหญ่ ฉวาง พิปูน ทุ่งสง เป็นต้น

๒.๒ ตั้งแต่เดือนพฤศจิกายน - มกราคม เป็นช่วงที่ได้รับอิทธิพลลมมรสุมตะวันออกเฉียงเหนือ ทำให้มีฝนตกหนาแน่น เนื่องจากพื้นที่ส่วนใหญ่ตั้งอยู่ด้านรับลม ทำให้เกิดอุทกภัยขึ้นเป็นประจำทุกปี

การปกครองท้องถิ่น / ท้องถิ่น และประชากร

- การปกครองท้องถิ่น แบ่งการปกครองเป็น ๒๓ อำเภอ ๑๖๕ ตำบล ๑,๕๕๒ หมู่บ้าน
- การปกครองท้องถิ่น มีองค์กรปกครองส่วนท้องถิ่น ๑๘๕ แห่ง ประกอบด้วย องค์การบริหารส่วนจังหวัด จำนวน ๑ แห่ง เทศบาลนคร จำนวน ๑ แห่ง เทศบาลเมือง จำนวน ๓ แห่ง เทศบาลตำบล จำนวน ๕๐ แห่ง องค์การบริหารส่วนตำบล จำนวน ๑๓๐ แห่ง

ประชากร จำนวน ๑,๕๔๗,๐๘๕ คน (เพศชาย ๗๖๓,๕๔๐ คน เพศหญิง ๗๘๓,๕๔๕ คน) รวม ๕๙๕,๑๑๒ ครัวเรือน (ที่มา : ที่ทำการปกครองจังหวัดนครศรีธรรมราช เดือนมิถุนายน ๒๕๖๕)

โบราณสถาน/ สถานที่สำคัญ

จังหวัดนครศรีธรรมราช มีวัด ๖๒๖ แห่ง (มหานิกาย ๕๔๔ แห่ง ธรรมยุต ๖๒ แห่ง) พระอารามหลวง ๔ วัด โบราณสถานแหล่งโบราณคดี ๒๕๖ แห่ง พิพิธภัณฑสถานแห่งชาติ ๑ แห่ง หอสมุดแห่งชาติ ๑ แห่ง หอจดหมายเหตุแห่งชาติ ๑ แห่ง โบราณสถานที่สำคัญ ได้แก่ วัดพระมหาธาตุวรมหาวิหาร ตั้งอยู่ถนนราชดำเนิน อำเภอเมือง นครศรีธรรมราช พระพุทธสิหิงค์ ตั้งอยู่บริเวณศาลากลางจังหวัดนครศรีธรรมราช หอพระอิศวร /หอพระนารายณ์ ตั้งอยู่ถนนราชดำเนิน เป็นโบราณสถานในศาสนาพราหมณ์ ศาลหลักเมืองนครศรีธรรมราช อนุสรณ์สถานกวีศรีปราชญ์ กำแพงเมือง อนุสาวรีย์วีรไทย (พ่อจ๋า) พระตำหนักประทับแรม พระตำหนักเมืองนคร พระเจดีย์ธาตุน้อย ฯลฯ

เขตพื้นที่ชลประทาน นอกเขตชลประทาน

การพัฒนาแหล่งน้ำในจังหวัดนครศรีธรรมราช ในระบบชลประทาน

๑. แหล่งน้ำขนาดใหญ่ จำนวน ๑ โครงการ คือ โครงการพัฒนาพื้นที่ลุ่มน้ำปากพนัง อันเนื่องมาจากพระราชดำริ พื้นที่ชลประทาน ๔๘๐,๐๐๐ ไร่ ลักษณะโครงการเก็บกักน้ำป้องกันน้ำเค็มและกักเก็บน้ำ ๖๖.๑๓ ล้านลูกบาศก์เมตร
๒. แหล่งน้ำขนาดกลาง จำนวน ๑๓ โครงการ พื้นที่ชลประทาน ๑๘๗,๒๕๐ ไร่ เก็บกักน้ำได้ ๒๑๓.๒๕ ล้านลูกบาศก์เมตร
๓. แหล่งน้ำขนาดเล็ก มีจำนวน ๔๘๒ โครงการ พื้นที่รับประโยชน์ ๔๕๖,๙๗๗ ไร่ เก็บกักน้ำได้ ๑๘.๔๐ ล้านลูกบาศก์เมตร

ระบบการกักเก็บน้ำ/อ่างเก็บน้ำ มีพื้นที่อ่างเก็บน้ำขนาดใหญ่ จำนวน ๔ แห่ง ดังนี้

ที่	อ่างเก็บน้ำ	ความจุ ที่ รนก. (ล้าน ลบ.ม.)
๑	อ่างเก็บน้ำห้วยน้ำใส อำเภอชะอวด	๘๐.๐
๒	อ่างเก็บน้ำคลองกะทูน อำเภอพิปูน	๗๐.๕
๓	อ่างเก็บน้ำคลองดินแดง อำเภอพิปูน	๖๐.๐
๔	อ่างเก็บน้ำเสม็ดจวน อำเภอทุ่งใหญ่	๑.๗๐

ข้อมูลพื้นที่การเกษตร

ด้านพืช : เกษตรกร ๑๒๘,๔๖๗ ครัวเรือน พื้นที่เพาะปลูก ๔,๑๕๒,๗๐๓ ไร่ ประกอบด้วย ที่นา ๓๖๕,๘๖๓ ไร่ พื้นที่ปลูกไม้ผล/ไม้ยืนต้น ๓,๖๐๙,๙๔๗ ไร่ พืชไร่/พืชผัก/ไม้ดอก ๒๒,๐๘๗ ไร่ และเกษตรอื่น ๆ ๑๕๔,๘๐๖ ไร่ (ข้อมูล : แผนป้องกันและบรรเทาสาธารณภัยด้านการเกษตรในช่วงฤดูฝน ปี ๒๕๖๕ จังหวัดนครศรีธรรมราช)

ด้านปศุสัตว์ : เกษตรกร ๑๒๓,๖๒๐ ราย สัตว์เลี้ยง ๓๑,๑๘๔,๕๕๙ ตัว ประกอบด้วย ไก่พื้นเมือง ๒๗,๖๙๕,๓๓๐ ตัว โคเนื้อ ๗๒,๐๑๓ ตัว แพะเนื้อ ๗๓,๐๖๖ ตัว สุกร ๓๕๘,๔๒๓ ตัว ไก่เนื้อ ๒,๙๕๙,๖๒๐ ตัว เป็ดเนื้อ ๒๒,๘๕๙ ตัว กระบือ ๒,๔๐๑ ตัว โคเนื้อ (ขุน) ๗๒๒ ตัว ไก่เนื้อ ๑๒๕ ตัว (ข้อมูล : แผนป้องกันและบรรเทาสาธารณภัยด้านการเกษตรในช่วงฤดูฝน ปี ๒๕๖๕ จังหวัดนครศรีธรรมราช)

ด้านประมง : เกษตรกร ๑๔,๘๐๐ ราย พื้นที่เพาะเลี้ยงสัตว์น้ำ ประกอบด้วย กุ้งขาวแวนนาไม ๑๓,๕๕๙ ไร่ ๔,๑๔๙ บ่อ กุ้งกุลาดำ ๖,๖๖๔ ไร่ ๔๙๙ บ่อ ปลานิล ๑๐,๙๔๑ ไร่ ๗,๕๒๑ บ่อ ปลาดุก ๑,๓๘๐ ไร่ ๕,๒๘๑ บ่อ ปูทะเล ๑๔,๒๓๙ ไร่ ๓,๖๒๕ บ่อ กบ ๓๐.๗๕ ไร่ ๒,๑๓๙ บ่อ ปลากระพงขาว ๑,๐๐๕ ไร่ ๑,๐๘๐ บ่อ (ข้อมูล : แผนป้องกันและบรรเทาสาธารณภัยด้านการเกษตรในช่วงฤดูฝน ปี ๒๕๖๕ จังหวัดนครศรีธรรมราช)

ข้อมูลสภาพลุ่มน้ำ มีแม่น้ำลำคลองที่สำคัญ ได้แก่

๑) แม่น้ำปากพนัง ต้นน้ำเกิดจากเทือกเขาบรรทัด ในเขตตำบลวังอ่าง อำเภอชะอวด ไหลผ่านอำเภอชะอวด อำเภอเชียรใหญ่ และมีสาขาจากอำเภอหัวไทร ไหลมารวมกันที่บ้านปากแพรก อำเภอปากพนัง กลายเป็นแม่น้ำปากพนังไหลลงสู่อ่าวนครศรีธรรมราช มีพื้นที่ลุ่มน้ำปากพนังมากกว่า ๕๐๐,๐๐๐ ไร่

๒) แม่น้ำหลวง เป็นสาขาหนึ่งของแม่น้ำตาปี ต้นน้ำเกิดจากเทือกเขานครศรีธรรมราช และเทือกเขาภูเก็ต ไหลผ่านอำเภอฟิปูน อำเภอฉวาง อำเภอทุ่งใหญ่ เข้าสู่เขตจังหวัดสุราษฎร์ธานี

๓) คลองปากพูน ต้นน้ำเกิดจากเทือกเขานครศรีธรรมราช ที่น้ำตกพรหมโลก อำเภอพรหมคีรี ไหลผ่านอำเภอพรหมคีรี และอำเภอเมืองนครศรีธรรมราช

๔) คลองปากพญา - คลองปากนคร ต้นน้ำเกิดจากเทือกเขานครศรีธรรมราช ที่หมู่บ้านคีรีวง อำเภอลานสกา ไหลผ่านอำเภอเมืองนครศรีธรรมราช เรียกว่าคลองท่าดี ไหลออกทะเลที่บ้านปากพญา เรียกว่า คลองปากพญา

๕) คลองเสาธง เกิดจากเทือกเขานครศรีธรรมราช ในเขตอำเภอลานสกา มีชื่อเรียกหลายชื่อตามสถานที่ที่ไหลผ่าน จนไปออกทะเลที่ปากคลองบางจาก เรียกว่า คลองบางจาก

๖) คลองกลาย เกิดจากเทือกเขานครศรีธรรมราช ที่อำเภอนบพิตำ ไปออกทะเลที่อำเภอท่าศาลา

๗) คลองท่าหน เกิดจากเทือกเขานครศรีธรรมราช ไหลออกทะเลที่อำเภอสิชล

๘) คลองน้ำตกโยง เกิดจากเทือกเขานครศรีธรรมราช ด้านทิศตะวันตก บริเวณน้ำตกโยง อำเภอทุ่งสง เข้าสู่อำเภอห้วยยอด จังหวัดตรัง กลายเป็นสาขาหนึ่งของแม่น้ำตรัง

๙) คลองท่าเสา เกิดจากภูเขาวังหีบ อำเภอทุ่งสง ไหลเข้าสู่อำเภอห้วยยอด ออกทะเลที่อำเภอกันตัง จังหวัดตรัง

๑๐) คลองท่าโลน เกิดจากภูเขาปลายเบ็ก อำเภอทุ่งสง ไหลไปรวมกับคลองท่าเสา ที่อำเภอกันตัง จังหวัดตรัง

๑๑) คลองมิน เกิดจากภูเขาสามจอม อำเภอทุ่งใหญ่ เป็นสาขาหนึ่งของแม่น้ำตาปี ไหลไปออกทะเลอ่าวบ้านดอน จังหวัดสุราษฎร์ธานี

๑.๒ สถานการณ์เฉพาะ

๑.๒.๑ สถิติการเกิดอุทกภัย ย้อนหลัง (อย่างน้อย ๓ ปี)

ปี พ.ศ.	จำนวนครัวเรือน ประสบภัย(ครัวเรือน)	พื้นที่ประสบภัย			เสียชีวิต (คน)	มูลค่าความเสียหาย (บาท)
		อำเภอ	ตำบล	หมู่บ้าน		
๒๕๖๓	๓๗๒,๖๙๓	๒๓	๑๖๕	๑,๕๕๒	๒๓	
๒๕๖๔	๙๒,๘๒๙	๒๑	๑๓๘	๑,๑๘๑	-	
๒๕๖๕	๘๕,๓๐๕	๒๑	๑๒๒	๙๘๘	๓	

๑.๒.๒ พื้นที่เสี่ยงอุทกภัยในลักษณะต่าง ๆ

อำเภอ	ตำบล/ อปท.	หมู่บ้าน/ ชุมชน	ลักษณะ				
			น้ำท่วมขัง	น้ำล้นตลิ่ง	น้ำท่วมฉับพลัน/ น้ำป่าไหลหลาก	ดินถล่ม	อื่นๆ
๑.เมืองนครศรีธรรมราช	๑๖	๑๘๐	/	/	/		น้ำทะเลหนุน
๒.ปากพนัง	๑๗	๑๖๐	/	/			น้ำทะเลหนุน
๓.พระพรหม	๔	๑๗	/		/		
๔.ลานสกา	๕	๔๔	/	/	/	/	
๕.ชะอวด	๑๑	๘๗	/	/	/	/	
๖.เชียรใหญ่	๑๐	๘๙	/				
๗.จุฬาภรณ์	๖	๓๐	/	/	/	/	
๘.เฉลิมพระเกียรติ	๔	๓๕	/				
๙.หัวไทร	๑๑	๙๒	/	/	/	/	น้ำทะเลหนุน
๑๐.ฉวาง	๑๑	๘๔	/	/	/	/	
๑๑.ช้างกลาง	๓	๓๔	/	/	/	/	
๑๒.พิปูน	๕	๖๙	/	/	/	/	
๑๓.พรหมคีรี	๕	๓๖	/	/	/	/	
๑๔.ฉำพระราม	๓	๒๓	/	/	/	/	
๑๕.สิชล	๘	๑๐๐	/	/	/	/	
๑๖.ขนอม	๔	๔๑	/	/	/	/	น้ำทะเลหนุน
๑๗.ท่าศาลา	๑๐	๗๖	/	/	/	/	น้ำทะเลหนุน
๑๘.นบพิตำ	๔	๒๗	/	/	/	/	
๑๙.ทุ่งใหญ่	๗	๓๔	/	/			
๒๐.ทุ่งสง	๑๓	๙๔	/	/	/	/	
๒๑.ร่อนพิบูลย์	๖	๗๐	/	/	/	/	
๒๒.นาบอน	๓	๒๘	/	/	/	/	
๒๓.บางขัน	๔	๒๙	/	/	/	/	

๑.๒.๓ พื้นที่/สถานที่สำคัญ/พื้นที่เศรษฐกิจของจังหวัดที่มีความเสี่ยง

ชื่อสถานที่สำคัญ	ที่ตั้ง
โรงพยาบาลมหาราช / สนามบิณนครศรีธรรมราช วัดพระมหาธาตุ วรมหาวิหาร	อำเภอเมืองนครศรีธรรมราช
เขตเทศบาลนครนครศรีธรรมราช / บ้านท่าซัก	
บ้านแสงวิมาน บ้านบางศาลา เขตเทศบาลเมืองปากพนัง	อำเภอปากพนัง
ถนนหน้ามหาวิทยาลัยรามคำแหง / โรงพยาบาลพระพรหม	ตำบลท้ายสำเภา อำเภอพระพรหม
โรงพยาบาลเฉลิมพระเกียรติ/บ้านบางนกวิก	อำเภอเฉลิมพระเกียรติ
เขตเทศบาลเมืองทุ่งสง โรงพยาบาลทุ่งสง แห่งที่ ๑	อำเภอทุ่งสง

ชื่อสถานที่สำคัญ	ที่ตั้ง
ศูนย์ศิลปาชีพเนินธัมมัง	ตำบลแม่เจ้าอยู่หัว อำเภอเชียรใหญ่
เทศบาลชะอวด	อำเภอชะอวด
วัดธาตุน้อย	ตำบลหลักช้าง อำเภอช้างกลาง
โรงพยาบาลสมเด็จพระยุพราชฉวาง/วัดเพ็ญมิตร	ตำบลไสหร้า อำเภอฉวาง

๒. ขอบเขต

อุทกภัย คือ ภัยที่เกิดจากฝนตกหนัก และฝนตกสะสมเป็นเวลานานทำให้เกิดน้ำป่าไหลหลาก น้ำท่วมฉับพลัน น้ำท่วมขัง และน้ำล้นตลิ่ง ประชาชนได้รับความเดือดร้อน สิ่งสาธารณประโยชน์ และทรัพย์สินของประชาชนได้รับความเสียหาย โดยมีสาเหตุหลัก ได้แก่ มรสุมตะวันออกเฉียงเหนือที่พัดปกคลุมอ่าวไทยและภาคใต้ในช่วงเดือนตุลาคมถึงธันวาคม รวมถึงหย่อมความกดอากาศต่ำ และพายุหมุนเขตร้อน (ดีเปรสชัน ไชนัน และไต้ฝุ่น) นอกจากนี้ยังมีสาเหตุอื่นๆ ที่ไม่ได้เกิดขึ้นจากธรรมชาติ เช่น อ่างเก็บน้ำ เขื่อนแตก เป็นต้น

๓. ภารกิจ

กองอำนวยการป้องกันและบรรเทาสาธารณภัยจังหวัดนครศรีธรรมราช มีผู้ว่าราชการจังหวัดเป็นผู้อำนวยการจังหวัด ในการบัญชาการเหตุการณ์อุทกภัย วาตภัย และดินถล่ม เพื่อควบคุมแก้ไขปัญหา การสั่งการ วางแผน ระดมสรรพกำลัง การประสานงาน แบ่งมอบภารกิจและหน้าที่ความรับผิดชอบให้แก่หน่วยงานต่าง ๆ ในการสนับสนุนการปฏิบัติการในภาวะฉุกเฉิน และกำหนดมาตรการแนวทางในการแก้ไขปัญหาอุทกภัย วาตภัย และดินถล่มของจังหวัด ให้มีความกระชับและชัดเจน และบูรณาการความช่วยเหลือจากหน่วยงานข้างเคียง เมื่อประเมินว่า ไม่สามารถควบคุมสถานการณ์ได้

๓.๑ เป้าหมาย

๑) การเผชิญเหตุจากสถานการณ์อุทกภัยในพื้นที่จังหวัดนครศรีธรรมราช มีความพร้อมรับสถานการณ์ที่อาจเกิดขึ้น โดยการบูรณาการร่วมกันทุกภาคส่วน ซึ่งจะทำให้ผู้ประสบภัยได้รับการช่วยเหลืออย่างรวดเร็วและปลอดภัย

๒) เพื่อเป็นการสร้างมาตรฐานในการจัดการและการเผชิญเหตุจากสถานการณ์อุทกภัย

๓) หน่วยงาน ส่วนราชการ องค์กรเครือข่ายในพื้นที่ มีการเรียนรู้ในการเผชิญเหตุจากสถานการณ์อุทกภัย และมีแผนเผชิญเหตุอุทกภัยเพื่อเป็นแนวทางการปฏิบัติงานให้แก่หน่วยงานทุกภาคส่วน

๓.๒ วัตถุประสงค์

๑) เพื่อเป็นกรอบแนวทางในการบัญชาการเหตุการณ์หน่วยงานในการเผชิญเหตุอุทกภัย ในปี พ.ศ. ๒๕๖๔ อย่างบูรณาการ เป็นระบบ และมีทิศทางเดียวกัน

๒) เพื่อเป็นการกำหนดแนวทางปฏิบัติให้สอดคล้องกับสภาพพื้นที่

๓) เพื่อพัฒนาขีดความสามารถในการจัดการและการเผชิญเหตุจากสถานการณ์อุทกภัยในพื้นที่ โดยให้ความเสียหายน้อยที่สุด

๔. หลักการปฏิบัติ

๔.๑ ในภาวะปกติ มุ่งเน้นการลดความเสี่ยงจากอุทกภัย กองอำนวยการป้องกันและบรรเทาสาธารณภัยจังหวัด ดำเนินการเตรียมความพร้อมด้านทรัพยากร เร่งดำเนินการป้องกันทั้งในเชิงโครงสร้าง และไม่ใช้โครงสร้าง กำหนดแนวทางการแจ้งเตือนประชาชน กำหนดพื้นที่ปลอดภัยเพื่อเป็นศูนย์พักพิงชั่วคราว และจัดทำแผนรองรับการอพยพ เพื่อลดความเสี่ยงจากอุทกภัย

๔.๒ ในภาวะฉุกเฉิน มุ่งเน้นการจัดการในภาวะฉุกเฉิน ตามมาตรฐาน เป็นเอกภาพ และมีความยืดหยุ่น ตามกฎหมายและแผนว่าด้วยการป้องกันและบรรเทาสาธารณภัย ตลอดจนระเบียบ กฎหมายอื่นที่เกี่ยวข้อง โดยนำระบบการบัญชาการเหตุการณ์มาใช้ในการปฏิบัติภารกิจเหตุอุทกภัย การแบ่งมอบพื้นที่ภารกิจ และหน่วยงานรับผิดชอบให้เกิดความชัดเจน และให้ความสำคัญกับความปลอดภัยของผู้ปฏิบัติงานและการรักษา ชีวิตและทรัพย์สินของประชาชนเป็นสำคัญ

๑) การปกป้องดูแล ชีวิต และทรัพย์สิน มอบหมายมณฑลทหารบกที่ ๔๑ มณฑลทหารบกที่ ๔๓ ตำรวจภูธรจังหวัดนครศรีธรรมราช ที่ทำการปกครองจังหวัดนครศรีธรรมราช สาธารณสุขจังหวัดนครศรีธรรมราช พัฒนาสังคมและความมั่นคงของมนุษย์จังหวัด ท้องถิ่นจังหวัด การประสานส่วนภูมิภาค การไฟฟ้าส่วนภูมิภาค อำเภอ/องค์การปกครองส่วนท้องถิ่น เตรียมความพร้อมในการดูแลประชาชนในพื้นที่ประสบอุทกภัย วาตภัย และดินถล่ม ให้มีความปลอดภัยทั้งชีวิต ทรัพย์สิน และให้ประชาชนสามารถดำรงชีพอยู่ได้

๒) การปกป้องพื้นที่เศรษฐกิจ พื้นที่การเกษตร พื้นที่อุตสาหกรรม และพื้นที่สำคัญของ จังหวัดนครศรีธรรมราช มอบหมายตำรวจภูธรจังหวัดนครศรีธรรมราช พาณิชยจังหวัดนครศรีธรรมราช เกษตรและสหกรณ์จังหวัดนครศรีธรรมราช เกษตรจังหวัดนครศรีธรรมราช ปศุสัตว์จังหวัดนครศรีธรรมราช ประมงจังหวัดนครศรีธรรมราช อุตสาหกรรมจังหวัดนครศรีธรรมราช ศึกษาธิการจังหวัดนครศรีธรรมราช วัฒนธรรมจังหวัดนครศรีธรรมราช สำนักงานพระพุทธศาสนาจังหวัดนครศรีธรรมราช สภาอุตสาหกรรมจังหวัด นครศรีธรรมราช ดำเนินการตามแนวทางปฏิบัติของแต่ละหน่วยงานในการเตรียมความพร้อมรับมือสถานการณ์ อุทกภัย วาตภัย และดินถล่ม และแก้ไขปัญหาที่อาจจะเกิดขึ้น

๓) การบริหารจัดการน้ำในพื้นที่จังหวัดนครศรีธรรมราช มอบหมายโครงการชลประทาน นครศรีธรรมราช โยธาธิการและผังเมืองจังหวัดนครศรีธรรมราช สำนักงานทรัพยากรธรรมชาติและสิ่งแวดล้อม จังหวัดนครศรีธรรมราช สำนักงานทางหลวง ที่ ๑๖ แขวงทางหลวงนครศรีธรรมราช ที่ ๑ แขวงทางหลวง นครศรีธรรมราช ที่ ๒ (ทุ่งสง) แขวงทางหลวงชนบทจังหวัดนครศรีธรรมราช สำนักงานป้องกันและบรรเทา สาธารณภัยจังหวัดนครศรีธรรมราช ท่าอากาศยานนครศรีธรรมราช สถานีรถไฟนครศรีธรรมราช องค์การปกครอง ส่วนท้องถิ่น และหน่วยงานที่เกี่ยวข้อง ร่วมบูรณาการปรับปรุงแก้ไขสิ่งกีดขวางทางน้ำ

๕. การปฏิบัติ

๕.๑ ในภาวะปกติ ดำเนินการลดความเสี่ยงจากอุทกภัย ดังนี้

๕.๑.๑ แนวทางปฏิบัติในการป้องกันและลดผลกระทบ

การป้องกันและลดผลกระทบ เป็นการดำเนินการก่อนเกิดภัย โดยให้ส่วนราชการ หน่วยงาน ภาครัฐ เอกชน และประชาสังคมในพื้นที่จังหวัดนครศรีธรรมราช ดำเนินการเตรียมความพร้อมรับมืออุทกภัย การป้องกันและลดผลกระทบจากอุทกภัย โดยใช้โครงสร้าง และไม่ใช้โครงสร้าง ตามภารกิจของหน่วยงาน “ทำที่ให้น้ำอยู่ ทำทางให้น้ำไป” เช่น การขุดลอกท่อระบายน้ำ ดูดเลน ทำความสะอาดร่องน้ำ การกำจัดวัชพืช สิ่งกีดขวางทางน้ำ ตามคู คลอง แหล่งน้ำต่างๆ การสร้างเส้นทางลำเลียงน้ำที่มีการระบาย ไปยังพื้นที่รองรับน้ำ ต่างๆ การตรวจสอบความมั่นคงแข็งแรงของอ่างเก็บน้ำ พนังกั้นน้ำ การเสริมคันกั้นน้ำ เป็นต้น

๕.๑.๒ แนวทางปฏิบัติในการเตรียมความพร้อมทรัพยากร

กองอำนวยการป้องกันและบรรเทาสาธารณภัยจังหวัดนครศรีธรรมราช เตรียมพร้อมปฏิบัติการ รับสถานการณ์อุทกภัย วาตภัย และดินถล่ม ดังนี้

๑) ระดับจังหวัด

(๑) เมื่อเกิดภัยขึ้นหรือคาดว่าจะเกิดภัย ให้จังหวัดจัดตั้งศูนย์บัญชาการเหตุการณ์อุทกภัย วาตภัย และดินถล่มจังหวัดนครศรีธรรมราชขึ้น โดยมีผู้ว่าราชการจังหวัดนครศรีธรรมราช เป็นผู้อำนวยการศูนย์บัญชาการ เหตุการณ์จังหวัด ณ ห้องประชุมศูนย์ปฏิบัติการ ชั้น ๔ ศาลากลางจังหวัดนครศรีธรรมราช

(๒) มอบหมายหน้าที่และความรับผิดชอบให้กับหน่วยงานต่างๆ พร้อมทั้งกำหนดผู้รับผิดชอบ ในแต่ละส่วน/ฝ่าย

(๓) ระดมสรรพกำลัง เจ้าหน้าที่ เจ้าหน้าที่งาน อาสาสมัคร จิตอาสา และทรัพยากรจากหน่วยงานต่าง ๆ เช่น บุคลากร ยานพาหนะ เครื่องจักร รถกู้ภัย เครื่องมือสื่อสาร ฯลฯ เพื่อเตรียมพร้อมปฏิบัติการรับสถานการณ์อุทกภัย วาตภัย และดินถล่ม โดยกำหนดให้ศาลากลางจังหวัดนครศรีธรรมราช เป็นพื้นที่ระดมและจัดสรรทรัพยากร (Staging Area) ศูนย์บัญชาการเหตุการณ์จังหวัดนครศรีธรรมราช และให้หน่วยงานต่าง ๆ เข้ามารายงานตัวต่อผู้อำนวยการจังหวัด เพื่อมอบหมายภารกิจในการช่วยเหลือผู้ประสบภัยต่อไป

(๔) จัดประชุมติดตามสถานการณ์หรือสรุปสถานการณ์ภัยทุกวัน จนกว่าสถานการณ์จะคลี่คลาย

หน่วยงานหลัก : สำนักงานป้องกันและบรรเทาสาธารณภัยจังหวัดนครศรีธรรมราช และสำนักงานจังหวัดนครศรีธรรมราช

หน่วยงานสนับสนุน : ที่ทำการปกครองจังหวัดนครศรีธรรมราช ศูนย์อำนวยการจิตอาสาพระราชทานจังหวัดนครศรีธรรมราช และหน่วยงานที่เกี่ยวข้อง

(๕) สำรวจและเตรียมความพร้อมด้านการป้องกัน เช่น การขุดลอกคูคลองที่ตื้นเขิน ผนังกั้นน้ำ จุดติดตั้งเครื่องสูบน้ำ พื้นที่ระบายน้ำ สถานีสูบน้ำ

หน่วยงานหลัก : สำนักงานชลประทาน ที่ ๑๕ โครงการชลประทานนครศรีธรรมราช สำนักงานโยธาธิการและผังเมืองจังหวัดนครศรีธรรมราช และองค์กรปกครองส่วนท้องถิ่น

หน่วยงานสนับสนุน : สำนักงานป้องกันและบรรเทาสาธารณภัยจังหวัดนครศรีธรรมราช องค์การบริหารส่วนจังหวัดนครศรีธรรมราช ที่ทำการปกครองอำเภอ หน่วยทหารทุกหน่วยในพื้นที่ และจิตอาสา

(๖) การเตรียมระบบติดต่อสื่อสาร โดยจัดตั้งศูนย์การสื่อสาร เตรียมเครื่องมือสื่อสารหลัก สื่อสารรองทุกระบบ ให้สามารถติดต่อกับทุกภาคส่วนได้อย่างรวดเร็วทั่วถึง

หน่วยงานหลัก : สำนักงานจังหวัดนครศรีธรรมราช ที่ทำการปกครองจังหวัดนครศรีธรรมราช และสำนักงาน กสทช. เขต ๔๓ นครศรีธรรมราช

หน่วยงานสนับสนุน : สำนักงานป้องกันและบรรเทาสาธารณภัยจังหวัดนครศรีธรรมราช ตำรวจภูธรจังหวัดนครศรีธรรมราช และสมาคมวิทยุสมัครเล่นนครศรีธรรมราช กำนัน ผู้ใหญ่บ้านในฐานะหัวหน้ากลุ่มประชาชนจิตอาสาระดับตำบล หมู่บ้าน

(๗) การเตรียมพร้อมด้านการบริการทางการแพทย์

หน่วยงานหลัก : สำนักงานสาธารณสุขจังหวัดนครศรีธรรมราช และสถานพยาบาลในพื้นที่

หน่วยงานสนับสนุน : องค์กรปกครองส่วนท้องถิ่น ทีมกู้ชีพกู้ภัยจังหวัดนครศรีธรรมราช จิตอาสา และหน่วยงานที่เกี่ยวข้อง

(๘) การเตรียมความพร้อมของแผนอพยพ จุดอพยพ เส้นทางอพยพ พาหนะในการอพยพ และสถานที่ศูนย์พักพิงชั่วคราว กรณีเมื่อสถานการณ์รุนแรงขึ้นถึงขั้นวิกฤตจำเป็นต้องอพยพประชาชนจำนวนมาก

หน่วยงานหลัก : ที่ทำการปกครองจังหวัดนครศรีธรรมราช สำนักงานป้องกันและบรรเทาสาธารณภัยจังหวัดนครศรีธรรมราช สำนักงานพัฒนาสังคมและความมั่นคงของมนุษย์จังหวัดนครศรีธรรมราช สำนักงานส่งเสริมการปกครองท้องถิ่นจังหวัดนครศรีธรรมราช หน่วยทหารในพื้นที่ กำนัน ผู้ใหญ่บ้านในฐานะหัวหน้ากลุ่มประชาชนจิตอาสาระดับตำบล หมู่บ้าน

หน่วยงานสนับสนุน : อำเภอ องค์กรปกครองส่วนท้องถิ่น และหน่วยงานที่เกี่ยวข้อง กำนัน ผู้ใหญ่บ้านในฐานะหัวหน้ากลุ่มประชาชนจิตอาสาระดับตำบล หมู่บ้าน จิตอาสา

(๙) การเตรียมความพร้อมของสถานที่อพยพ และพาหนะในการอพยพสัตว์

หน่วยงานหลัก : สำนักงานปศุสัตว์จังหวัดนครศรีธรรมราช/อำเภอ

หน่วยงานสนับสนุน : องค์กรปกครองส่วนท้องถิ่น และหน่วยงานที่เกี่ยวข้อง กำนัน ผู้ใหญ่บ้านในฐานะหัวหน้ากลุ่มประชาชนจิตอาสาระดับตำบล หมู่บ้าน จิตอาสา

๑๐) เตรียมความพร้อมด้านการบริหารจัดการจราจร กรณีเส้นทางคมนาคมถูกน้ำท่วมหรือถูกตัดขาด

หน่วยงานหลัก : สำนักทางหลวง ที่ ๑๖ แขวงทางหลวงนครศรีธรรมราช ที่ ๑ แขวงทางหลวงนครศรีธรรมราช ที่ ๒ (ทุ่งสง) แขวงทางหลวงชนบทนครศรีธรรมราช ตำรวจภูธรจังหวัดนครศรีธรรมราช องค์การบริหารส่วนจังหวัดนครศรีธรรมราช

หน่วยงานสนับสนุน : จิตอาสา และหน่วยงานที่เกี่ยวข้อง

๑๑) การเตรียมความพร้อมในการป้องกันระบบสาธารณูปโภคและอันตรายที่อาจจะเกิดขึ้นกับประชาชนในพื้นที่ประสบภัย

หน่วยงานหลัก : การไฟฟ้าส่วนภูมิภาคนครศรีธรรมราช สำนักงานการประปาส่วนภูมิภาค สาขานครศรีธรรมราช

หน่วยงานสนับสนุน : หน่วยงานที่เกี่ยวข้อง

๒) ระดับอำเภอ เทศบาล และองค์การบริหารส่วนตำบล

๑) สำรวจและจัดทำทะเบียนพื้นที่ที่อยู่อาศัยที่เคยถูกน้ำท่วม หรือบริเวณที่เสี่ยงน้ำป่าไหลหลาก และเตรียมมาตรการป้องกันเป็นพิเศษ

๒) สำรวจจัดทำทะเบียนผู้เปราะบางในพื้นที่ เช่น ผู้ป่วยติดเตียง ผู้พิการ เด็ก คนชรา สตรีมีครรภ์ ฯลฯ หากเกิดสถานการณ์ให้เร่งอพยพไปอยู่ในที่ปลอดภัย

๓) ตรวจสอบความมั่นคงแข็งแรงของอาคาร อ่างเก็บน้ำ เขื่อนฝาย คันกั้นน้ำ ต่าง ๆ ที่อาจเป็นสาเหตุทำให้เกิดอุทกภัย เนื่องจากฝนตกหนักและน้ำป่าไหลหลาก

๔) กำหนดพื้นที่อพยพราษฎรไว้ล่วงหน้า หากสามารถเคลื่อนย้ายราษฎรที่อาศัยอยู่ในพื้นที่เสี่ยงภัย ไปไว้ในพื้นที่ปลอดภัยได้ให้ดำเนินการทันที และหากไม่สามารถกระทำได้ให้กำหนดแผนปฏิบัติการฉุกเฉิน ในการเตือนภัยไว้

๕) จัดเตรียมเครื่องมือเครื่องใช้ สถานที่ ยานพาหนะ วัสดุอุปกรณ์ที่จำเป็นในการป้องกันภัย ตลอดจนเครื่องมือสื่อสารที่จะใช้ปฏิบัติไว้ให้พร้อมตั้งแต่ยามปกติ

๖) จัดเตรียมเจ้าหน้าที่ปฏิบัติงานทุกระดับ และให้มีการซักซ้อมเพื่อทราบหน้าที่ในการเตรียมความพร้อมปฏิบัติการ

๗) จัดให้มีหน่วยงานที่สามารถรับทราบข่าว และแจ้งเตือนภัยให้ประชาชนทราบล่วงหน้าได้ ตลอดจนให้ความรู้แก่ประชาชนเพื่อจัดการภัยพิบัติขั้นต้นได้ด้วยตนเอง และทันเหตุการณ์ตามขีดความสามารถ

๘) ให้กำนัน ผู้ใหญ่บ้าน ผู้นำชุมชน ประชุมทำความเข้าใจกับประชาชนที่อยู่อาศัยในที่ลุ่มใกล้ทางน้ำ ให้ระมัดระวังอุทกภัย หรือดินโคลนถล่ม ที่อาจเกิดขึ้นจากฝนตกหนัก น้ำท่วมฉับพลัน หรือน้ำป่าไหลหลาก และเตรียมพื้นที่รองรับการอพยพให้ราษฎรที่อาศัยอยู่ในพื้นที่เสี่ยงภัยทราบโดยทั่วกัน

๙) ตรวจสอบสิ่งกีดขวางทางระบายน้ำ ทางเดินของน้ำในลำห้วย ลำคลอง และลำน้ำต่างๆ หากพบให้ทำการรื้อถอนออกทันที เพื่อให้ น้ำสามารถไหลได้อย่างรวดเร็ว

๑๐) หาวิธีการป้องกันทุกด้านเพื่อป้องกันและลดผลกระทบจากอุทกภัยตามโครงการที่ได้ดำเนินการตามปกติ และโครงการพิเศษของทางราชการ

๑๑) จัดทำแผนปฏิบัติการป้องกันและแก้ไขปัญหายุทกภัย และดินโคลนถล่มระดับอำเภอ ระดับเทศบาล และระดับองค์การบริหารส่วนตำบล

๑๒) เมื่อเกิดภัยขึ้นหรือคาดว่าจะเกิดภัย ให้จัดตั้งศูนย์บัญชาการเหตุการณ์ป้องกันและแก้ไขปัญหาอุทกภัย และดินถล่มอำเภอ เทศบาล และองค์การบริหารส่วนตำบลขึ้น

หน่วยงานหลัก : อำเภอ /ศูนย์อำนวยการจิตอาสาอำเภอ เทศบาล และองค์การบริหารส่วนตำบล

หน่วยงานสนับสนุน : หน่วยงานที่เกี่ยวข้อง กำนัน ผู้ใหญ่บ้านในฐานะหัวหน้ากลุ่มประชาชน จิตอาสาระดับตำบล หมู่บ้าน

๕.๑.๓ แนวทางปฏิบัติตามกระบวนการแจ้งเตือนภัย

การแจ้งเตือนเป็นการสื่อสาร ให้ประชาชนได้รับรู้ข้อมูลข่าวสาร ข้อเสนอแนะ และการดำเนินการของหน่วยงานภาครัฐ เกี่ยวกับสภาวะอากาศ สถานการณ์อุทกภัยที่คาดว่าจะเกิดขึ้น เพื่อให้ประชาชนในพื้นที่เสี่ยงได้เตรียมความพร้อมรับสถานการณ์ดังกล่าว โดยให้ประชาสัมพันธ์จังหวัดนครศรีธรรมราช เป็นหน่วยงานหลัก โดยการประสานข้อมูลจากสถานีอุตุนิยมวิทยา นครศรีธรรมราช สำนักงานป้องกันและบรรเทาสาธารณภัยจังหวัดนครศรีธรรมราช และสำนักงานทรัพยากรธรรมชาติและสิ่งแวดล้อม

ลักษณะการแจ้งเตือนภัย

๑) แจ้งเตือนประชาชนโดยตรง โดยให้ประชาสัมพันธ์จังหวัดนครศรีธรรมราชประสาน สถานีวิทยุโทรทัศน์แห่งประเทศไทยจังหวัดนครศรีธรรมราช สถานีวิทยุกระจายเสียงแห่งประเทศไทยจังหวัดนครศรีธรรมราช สถานีวิทยุ อสมท. จังหวัดนครศรีธรรมราช ออกรายการแจ้งเตือน และให้สำนักงานป้องกันและบรรเทาสาธารณภัยจังหวัดนครศรีธรรมราช ประสานสมาคมวิทยุสมัครเล่นนครศรีธรรมราช แจ้งเตือนทางวิทยุสมัครเล่น

๒) แจ้งเตือนผ่านหน่วยงาน โดยใช้กลไกระบบการบริหารราชการตั้งแต่ระดับภูมิภาค ระดับท้องถิ่น หน่วยงานช่วยเหลือบรรเทาสาธารณภัย กลุ่มผู้ได้รับผลกระทบ และประชาชนทั่วไป ผ่านหน่วยงานระดับต่างๆ ไปสู่ระดับพื้นที่ ทางโทรสาร โทรศัพท์มือถือ หอกระจายข่าว เสียงตามสาย ไซเรนเตือนภัยแบบมือหมุน หอเตือนภัย โปรแกรมเมสเซนเจอร์ระบบส่งข้อความทันที (LINE) โดยประชาสัมพันธ์จังหวัดนครศรีธรรมราช อำเภอ องค์กรปกครองส่วนท้องถิ่น กำนัน ผู้ใหญ่บ้าน เครือข่ายแจ้งเตือนภัยในพื้นที่

ระดับการแจ้งเตือนภัย แบ่งเป็น ๕ ระดับ ดังนี้

- สีแดง ● : สถานการณ์อยู่ในภาวะอันตรายสูงสุด ให้อาศัยอยู่แต่ในสถานที่ปลอดภัย และปฏิบัติตามข้อสั่งการ
- สีส้ม ● : สถานการณ์อยู่ในภาวะเสี่ยงอันตรายสูง เจ้าหน้าที่กำลังควบคุมสถานการณ์ให้อพยพไปยังสถานที่ปลอดภัย และปฏิบัติตามแนวทางที่กำหนด
- สีเหลือง ● : สถานการณ์อยู่ในภาวะเสี่ยงอันตราย มีแนวโน้มที่สถานการณ์จะรุนแรงมากขึ้น ให้จัดเตรียมความพร้อมรับสถานการณ์และปฏิบัติตามคำแนะนำ
- สีน้ำเงิน ● : สถานการณ์อยู่ในภาวะเฝ้าระวัง ให้ติดตามข้อมูลข่าวสารอย่างใกล้ชิดทุกๆ ๒๔ ชั่วโมง
- สีเขียว ● : สถานการณ์อยู่ในภาวะปกติ ให้ติดตามข้อมูลข่าวสารเป็นประจำ

กระบวนการแจ้งเตือนภัย ประกอบด้วย ๔ กระบวนการ

๑) การเฝ้าระวัง และติดตามสถานการณ์ (Monitoring)

๑.๑) จัดเจ้าหน้าที่เฝ้าระวังและติดตามสถานการณ์อุทกภัย วาตภัย และดินถล่ม จากกรมอุตุนิยมวิทยา กรมชลประทาน กรมทรัพยากรธรณี และคำเตือนจากกรมป้องกันและบรรเทาสาธารณภัย พร้อมติดตามข้อมูลในเว็บไซต์ของหน่วยงานที่เกี่ยวข้อง ได้แก่ ศูนย์เตือนภัยพิบัติแห่งชาติ (www.ndwc.disaster.go.th) กรมอุตุนิยมวิทยา (www.tmd.go.th) กรมชลประทาน (www.rid.go.th) กรมทรัพยากรธรณี (www.dmr.go.th) “ศูนย์เมฆขลา” กรมทรัพยากรน้ำ (<http://mekhala.dwr.go.th/main/>) กรมป้องกันและบรรเทาสาธารณภัย (www.disaster.go.th) ตลอด ๒๔ ชั่วโมง

๑.๒) ตรวจสอบข้อมูลการเกิดอุทกภัย วาตภัย และดินถล่มในพื้นที่จังหวัดใกล้เคียงและประเมินความเสี่ยงที่จะเกิดขึ้นในพื้นที่จังหวัด และรายงานสถานการณ์ไปยังศูนย์บัญชาการเหตุการณ์จังหวัดนครศรีธรรมราช เพื่อเตรียมพร้อมรับมือกับสถานการณ์ที่คาดว่าจะเกิดขึ้น

หน่วยงานหลัก : สำนักงานป้องกันและบรรเทาสาธารณภัยจังหวัดนครศรีธรรมราช สถานีอุตุนิยมวิทยาจังหวัดนครศรีธรรมราช สำนักงานทรัพยากรธรรมชาติและสิ่งแวดล้อมจังหวัดนครศรีธรรมราช และโครงการชลประทานจังหวัดนครศรีธรรมราช

หน่วยงานสนับสนุน : ที่ทำการปกครองจังหวัดนครศรีธรรมราช ท้องถิ่นจังหวัดนครศรีธรรมราช สำนักงานโยธาธิการและผังเมืองจังหวัดนครศรีธรรมราช อำเภอ องค์กรปกครองส่วนท้องถิ่น กำนัน ผู้ใหญ่บ้านในฐานะหัวหน้ากลุ่มประชาชนจิตอาสาระดับตำบล หมู่บ้าน และจิตอาสา

๒) การแจ้งเตือนภัยล่วงหน้า (Early Warning) การติดตามสภาวะอากาศ ปริมาณน้ำฝน
 ช่องทางการแจ้งเตือน และการประชาสัมพันธ์สร้างการรับรู้ให้แก่ประชาชนในพื้นที่เสี่ยงภัย

๒.๑) ตรวจสอบข้อมูลและรายงานสถานการณ์ภัยไปยังศูนย์บัญชาการเหตุการณ์จังหวัด
 นครศรีธรรมราช ทางหมายเลขโทรศัพท์ ๐-๗๕๓๕-๘๔๔๐ ทางวิทยุสื่อสาร คลื่นความถี่ ๑๖๑.๒๐๐ MHz
 นามเรียกขาน “ ศูนย์ ปภ.นครศรีธรรมราช ” พร้อมทั้งรายงานผู้อำนวยการจังหวัดทราบทันที

๒.๒) แจ้งข่าวเตือนภัยล่วงหน้าผ่านหน่วยงานไปยัง อำเภอ/เทศบาล/องค์การบริหารส่วนตำบล
 ที่คาดว่าจะเกิดภัยพิบัติให้เฝ้าระวังและเตรียมพร้อมรับสถานการณ์

๒.๓) ประชาสัมพันธ์แจ้งเตือนภัยล่วงหน้าแก่ประชาชนโดยตรงผ่านข่ายการสื่อสาร ของทาง
 ราชการ สื่อมวลชน วิทยุชุมชน หอกระจายข่าว ฯลฯ

๒.๔) ประสานการปฏิบัติกับส่วนราชการ และภาคเอกชน ในเขตพื้นที่จังหวัดให้เตรียมพร้อมรับ
 สถานการณ์อุทกภัย และดินโคลนถล่ม

หน่วยงานหลัก : โครงการชลประทานจังหวัดนครศรีธรรมราช, สำนักงานป้องกันและบรรเทา
 สาธารณภัยจังหวัดนครศรีธรรมราช, สำนักงานประชาสัมพันธ์จังหวัดนครศรีธรรมราช และที่ทำการปกครอง
 จังหวัดนครศรีธรรมราช

หน่วยงานสนับสนุน : สถานีวิทยุกระจายเสียงจังหวัดนครศรีธรรมราช อำเภอ องค์การปกครอง
 ส่วนท้องถิ่น กำนัน ผู้ใหญ่บ้านในฐานะหัวหน้ากลุ่มประชาชนจิตอาสาระดับตำบล หมู่บ้าน และจิตอาสา

๓) การแจ้งเตือนภัย (Warning) เป็นการยืนยันข้อมูลการเกิดสาธารณภัย และแจ้งแนวทางการปฏิบัติให้
 อำเภอ/องค์การปกครองส่วนท้องถิ่นและประชาชนในพื้นที่เสี่ยงภัย เพื่อให้เตรียมความพร้อมรับมือกับสาธารณภัย
 ที่จะเกิดขึ้น โดยให้มีการแจ้งเตือนภัยไม่ต่ำกว่า ๗๒ ชั่วโมงก่อนเกิดภัย และมีข้อมูลการแจ้งเตือนภัย คาดการณ์
 ระยะเวลา และบริเวณพื้นที่ที่จะเกิดสาธารณภัย ผลกระทบที่อาจเกิดขึ้นและระยะเวลาการเกิดภัย แนวทางการ
 ปฏิบัติตนของส่วนราชการ หน่วยงาน และประชาชน การเตรียมความพร้อมรับมือ เช่น อาหาร น้ำดื่ม ยารักษาโรค
 เป็นต้น และรายงานผลการปฏิบัติ ให้กองอำนาจการป้องกันและบรรเทาสาธารณภัยจังหวัดทราบภายใน ๒๔ ชั่วโมง
 นับตั้งแต่ได้รับแจ้งการเตือนภัย เพื่อเป็นการยืนยันการสื่อสารสองทาง

๔) การรับมือและการอพยพ เมื่อเกิดหรือคาดว่าจะเกิดภัยในพื้นที่ใด และในพื้นที่นั้นมีผู้อยู่อาศัย
 ซึ่งอาจจะก่อให้เกิดอันตรายต่อชีวิต หรือกีดขวางต่อการปฏิบัติหน้าที่ในการป้องกันและบรรเทาสาธารณภัย
 ผู้อำนวยการจังหวัด ผู้อำนวยการอำเภอ ผู้อำนวยการท้องถิ่น และเจ้าพนักงานที่ได้รับมอบหมาย มีอำนาจ
 สั่งอพยพผู้ประสบภัย โดยให้อำเภอ/ท้องถิ่นเป็นหน่วยงานหลักในการอพยพประชาชนออกจากพื้นที่เสี่ยงภัย
 ให้หน่วยทหารในพื้นที่ และหน่วยงานที่เกี่ยวข้อง เป็นหน่วยสนับสนุนการอพยพ ภายใต้การสั่งการของผู้อำนวยการจังหวัด
 ผู้อำนวยการอำเภอ ผู้อำนวยการท้องถิ่น และเจ้าพนักงานที่ได้รับมอบหมายตามลำดับแล้วแต่กรณี ดังนี้

ลำดับ	ขั้นตอนการปฏิบัติ	หน่วยรับผิดชอบ
๑	สำรวจ/แจ้งเตือนประชาชนที่อพยพให้เตรียม สิ่งของที่จำเป็นและยารักษาโรคให้พร้อมอพยพ	กำนัน/ ผู้ใหญ่บ้าน/ สมาชิก อบต./อสม./อปพร. คณะกรรมการชุมชน/ จิตอาสา
๒	รวบรวมประชาชนที่จะอพยพไว้ ณ จุดรวมพล ที่กำหนดไว้ในแผนตำบล / แผนอำเภอ	กำนัน/ผู้ใหญ่บ้าน/สมาชิก อบต./อสม./อปพร. คณะกรรมการชุมชน / จิตอาสา
๓	แจ้งอำเภอ / จังหวัด พร้อมรับการอพยพ	นายก อบต. / กำนัน ผู้ใหญ่บ้าน (หัวหน้าจิตอาสา)
๔	ประสาน /สั่งการ หน่วยทหาร /หน่วยงาน ที่เกี่ยวข้อง จัดยานพาหนะพร้อมกำลังพล ดำเนินการอพยพประชาชน ณ จุดที่กำหนด	ผู้อำนวยการจังหวัด / ผบ.หน่วยทหาร / ผบก. ตำรวจ
๕	ดำเนินการอพยพประชาชน	ผู้อำนวยการท้องถิ่น/ ผู้อำนวยการอำเภอ/ ทหาร

ลำดับ	ขั้นตอนการปฏิบัติ	หน่วยรับผิดชอบ
๖	เดินทางถึงหน่วยรองรับการอพยพ	ผู้อำนวยการท้องถิ่น / ผู้อำนวยการอำเภอ
	๖.๑ สํารวจจำนวนผู้อพยพ / ลงทะเบียน	ผู้อำนวยการท้องถิ่น / ผู้อำนวยการอำเภอ / หน่วยงานที่รับผิดชอบศูนย์พักพิง และจิตอาสา
	๖.๒ จัดผู้อพยพเข้าที่พัก	
	๖.๓ จัดอาหาร/น้ำดื่ม/สิ่งอำนวยความสะดวก	ปภ.จังหวัด / พม.จังหวัด / ท้องถิ่นจังหวัด / หน่วยงานที่รับผิดชอบศูนย์พักพิง / จิตอาสา
	๖.๔ งานรักษาความปลอดภัย / การจราจร	ตำรวจ / ทหาร / อปพร. / อส. / จิตอาสา
	๖.๕ งานรักษาพยาบาล	สาธารณสุขจังหวัด / โรงพยาบาล / จิตอาสา
๗	รายงานผู้อำนวยการจังหวัด	ผู้อำนวยการท้องถิ่น/ผู้อำนวยการอำเภอ/ปภ.จังหวัด
๘	กักยุดิ/อพยพประชาชนกลับ	ผู้อำนวยการท้องถิ่น / ผู้อำนวยการอำเภอ / ทหาร

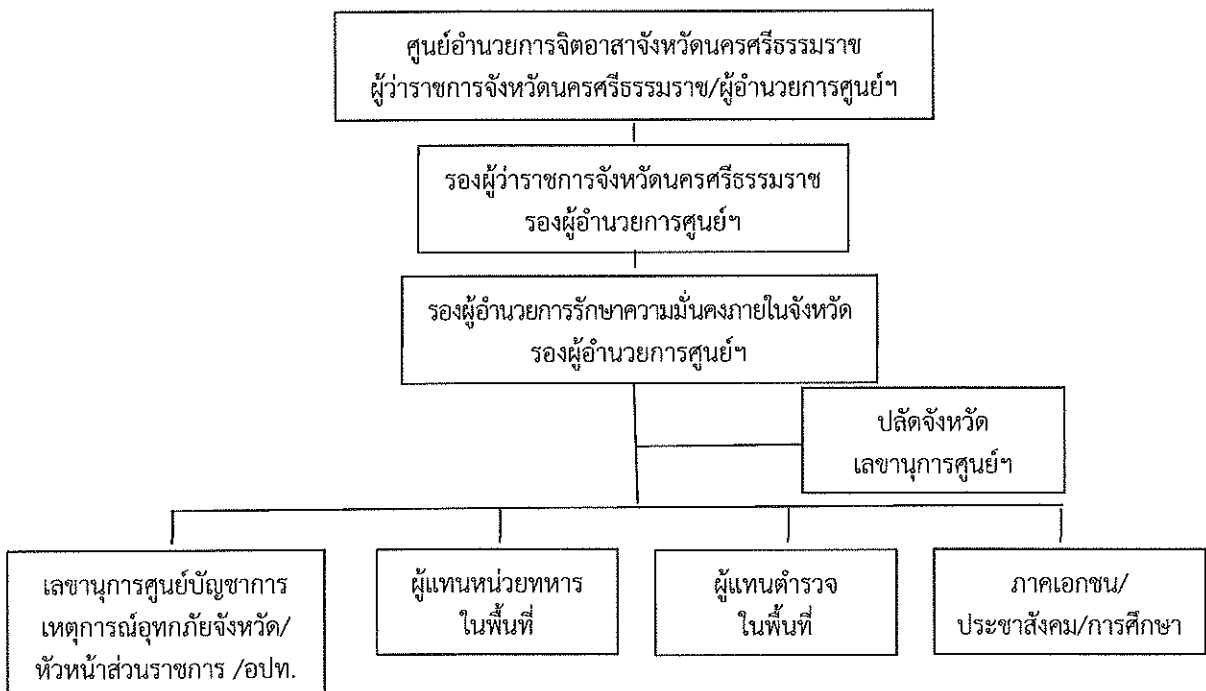
๕.๑.๔ แนวทางปฏิบัติร่วมกับหน่วยทหารในพื้นที่

จังหวัดนครศรีธรรมราช บูรณาการปฏิบัติร่วมกับหน่วยทหารในพื้นที่ ในการให้ความช่วยเหลือผู้ประสบภัยในภาวะฉุกเฉิน และการฟื้นฟูบ้านเรือนที่ได้รับผลกระทบจากสถานการณ์อุทกภัย โดยการแบ่งพื้นที่รับผิดชอบของหน่วยทหาร ดังนี้

ที่	นามหน่วยงานที่รับผิดชอบ	พื้นที่รับผิดชอบ
๑	ศฝ.นศท.มทบ.๔๑ / ศบภ.มทบ.๔๑	อ.เมือง อ.ปากพนัง อ.เฉลิมพระเกียรติ
๒	พัน.สท.๔๑ / ศบภ.มทบ.๔๑	อ.เชียรใหญ่ อ.หัวไทร อ.ชะอวด
๓	ร.๑๕ พัน.๒ / ศบภ.มทบ.๔๑	อ.ช้างกลาง อ.พรหมคีรี อ.ลานสกา อ.พิปูน อ.ฉวาง
๔	ม.พัน.๑๖ พล.ร.๕ / ศบภ.มทบ.๔๑	อ.ถ้าพรณรา อ.นาบอน อ.ทุ่งใหญ่
๕	ป.๕ พัน ๑๐๕ / ศบภ.มทบ.๔๑	อ.ท่าศาลา อ.นบพิตำ อ.พระพรหม อ.ร่อนพิบูลย์ อ.จุฬาภรณ์
๖	ส.พัน.๒๔ ทภ.๔ / ศบภ.มทบ.๔๑	อ.ขนอม อ.สิชล
๗	ป.๕ พัน. ๑๕ / ศบภ.มทบ.๔๑	อ.ทุ่งสง อ.บางขัน

๕.๑.๕ แนวทางปฏิบัติร่วมกับภาคประชาสังคม องค์การสาธารณกุศล ประชาชนจิตอาสาในพื้นที่

๑) แนวทางการปฏิบัติงานร่วมกับศูนย์อำนวยการจิตอาสาจังหวัดนครศรีธรรมราช



๒) องค์การสาธารณกุศล

๒.๑) ในภาวะปกติ มูลนิธิ องค์การสาธารณกุศล ทำงานภายใต้การสั่งการของผู้บังคับบัญชาหน่วย

๒.๒) ภาวะฉุกเฉิน ผู้อำนวยการ/ผู้บัญชาการ มีหนังสือแต่งตั้งมูลนิธิ/จิตอาสา เป็นคณะทำงาน ฝ่ายต่าง ๆ ตามศักยภาพ และหัวหน้าชุดเข้าร่วมประชุม เพื่อรับมอบภารกิจจากผู้บัญชาการ และไปสั่งการ หน่วยของตัวเอง โดยใช้การสื่อสารทางโทรศัพท์ ระบบ line วิทยูสื่อสาร

๕.๑.๖ แนวทางการกำหนดพื้นที่/ศูนย์พักพิงชั่วคราว และการอพยพ

จังหวัดนครศรีธรรมราช กำหนดพื้นที่เป็นศูนย์พักพิงชั่วคราวเพื่อช่วยเหลือผู้ประสบอุทกภัย ในพื้นที่อำเภอต่าง ๆ โดยมอบหมายให้สำนักงานพัฒนาสังคมและความมั่นคงของมนุษย์จังหวัดนครศรีธรรมราช สำนักงานสาธารณสุขจังหวัดนครศรีธรรมราช ตำรวจ ทหาร ที่ทำการปกครองอำเภอ/องค์กรปกครองส่วนท้องถิ่น จิตอาสาภัยพิบัติในพื้นที่ รับผิดชอบในการดูแล/จัดตั้งศูนย์พักพิงชั่วคราว หากเกิดสถานการณ์รุนแรงให้อพยพ ผู้ประสบภัยไปยังศูนย์พักพิงชั่วคราว โดยดำเนินการ ดังนี้

๑) จัดทำเส้นทางการอพยพ ยานพาหนะที่ใช้ในการอพยพให้ชัดเจน พร้อมทั้งประชาสัมพันธ์ ให้ประชาชนในพื้นที่รับรู้เส้นทางการอพยพ จุดที่ตั้งศูนย์พักพิง และจัดให้มีการฝึกซ้อมการอพยพ

๒) จัดทำข้อมูลจุดอพยพ จุดปลอดภัย ที่พักพิงชั่วคราว ให้ชัดเจน แต่ละจุดสามารถรองรับ ผู้ประสบภัยได้จำนวนกี่คน มอบเจ้าหน้าที่รับผิดชอบประจำศูนย์พักพิงในการดูแลผู้อพยพ พร้อมทั้งประสาน สำนักงานสาธารณสุขจังหวัดนครศรีธรรมราช ตรวจสอบสุขภาพร่างกาย และสภาพจิตใจ

๓) จัดทำข้อมูลจุดกักปศุสัตว์ กำหนด จุดพักพิงที่ปลอดภัย พร้อมทั้งจัดหาอาหารให้เพียงพอ ต่อความต้องการ และจัดทำทะเบียนสัตว์ในจุดพักพิงให้ชัดเจน ให้สำนักงานปศุสัตว์จังหวัดนครศรีธรรมราช

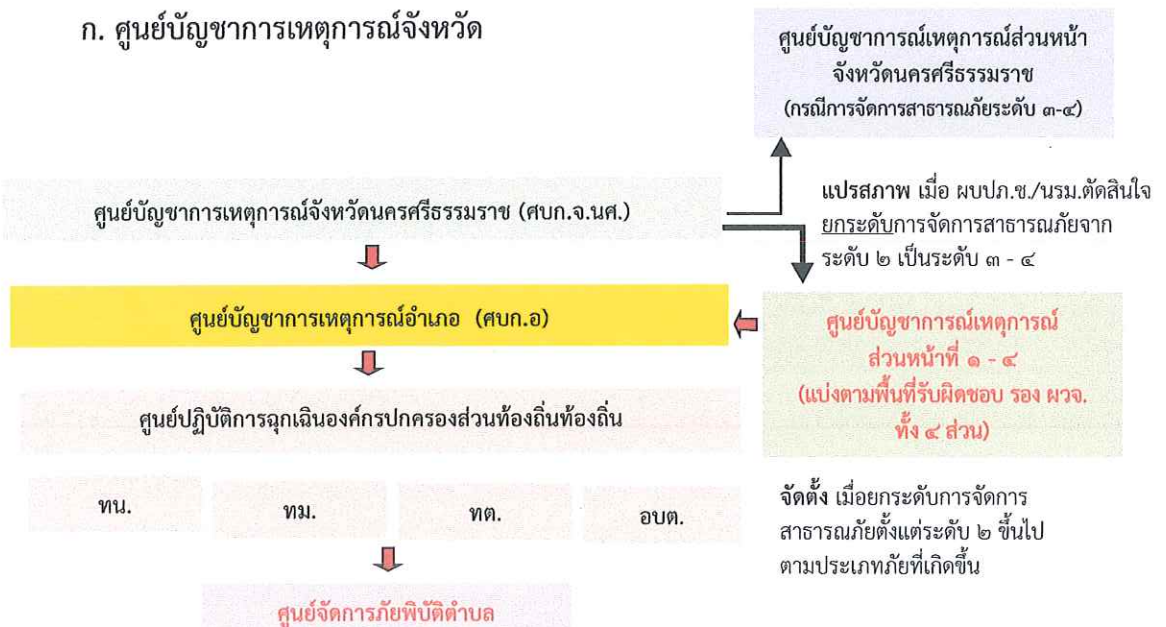
๒) ศูนย์พักพิงชั่วคราวเขตเทศบาลนครนครศรีธรรมราช อำเภอเมืองนครศรีธรรมราช จำนวน ๑๐ แห่ง โดยใช้พื้นที่โรงเรียนในเขตเทศบาล จำนวน ๑๐ แห่ง คือ โรงเรียนเทศบาลวัดเสมาเมือง โรงเรียนนานาชาติเทศบาลนครนครศรีธรรมราช โรงเรียนเทศบาลวัดศาลามีชัย โรงเรียนเทศบาลวัดเสาชงทอง โรงเรียนเทศบาลวัดมเหยงคณ์ โรงเรียนเทศบาลวัดท่าโคตร โรงเรียนเทศบาลวัดใหญ่ โรงเรียนเทศบาลวัดศรีทวี โรงเรียนเทศบาลวัดท่าโพธิ์ โรงเรียนสาธิตเทศบาลวัดเพชรจริก

๓) ศูนย์พักพิงชั่วคราวประจำตำบล ๑๖๕ ตำบล ๑๗๔ แห่ง

๕.๒ การจัดการในภาวะฉุกเฉิน

๕.๒.๑ องค์การปฏิบัติในภาวะฉุกเฉิน

ก. ศูนย์บัญชาการเหตุการณ์จังหวัด



การจัดตั้งศูนย์บัญชาการเหตุการณ์อุทกภัยจังหวัดนครศรีธรรมราช ณ ห้องประชุมศูนย์ปฏิบัติการ
 (ชั้น ๔) ศาลากลางจังหวัดนครศรีธรรมราช



หมายเหตุ : โครงสร้างศูนย์บัญชาการเหตุการณ์จังหวัดสามารถปรับได้ตามความเหมาะสมกับสถานการณ์ โดยยึดหลักมาตรฐาน เอกภาพ ในการจัดการ และความยืดหยุ่นของโครงสร้างองค์การการจัดการในภาวะฉุกเฉิน

แผนภาพ ๕ - ๓ : ตัวอย่างโครงสร้างศูนย์บัญชาการเหตุการณ์จังหวัดนครศรีธรรมราช

ข. ศูนย์บัญชาการเหตุการณ์ส่วนหน้าจังหวัด

ในกรณีผู้บัญชาการป้องกันและบรรเทาสาธารณภัยแห่งชาติ ยกอร์ดับการจัดการสาธารณภัย เป็นระดับ ๓-๔ ให้ผู้อำนวยการจังหวัดนครศรีธรรมราช ยกอร์ดับจากศูนย์บัญชาการเหตุการณ์จังหวัดนครศรีธรรมราช เป็นศูนย์บัญชาการเหตุการณ์ส่วนหน้าจังหวัดนครศรีธรรมราช ทำหน้าที่เป็นศูนย์ประสานการปฏิบัติ ของกองอำนาจการป้องกันและบรรเทาสาธารณภัยกลาง

๕.๒.๒ แนวทางปฏิบัติในการบัญชาการเหตุการณ์

ก. การบัญชาการเหตุการณ์ (Incident Command)

๑) ศูนย์บัญชาการเหตุการณ์จังหวัด มีผู้ว่าราชการจังหวัดนครศรีธรรมราช เป็นผู้บัญชาการ เหตุการณ์จังหวัด ในการบัญชาการเหตุการณ์ เพื่อควบคุมแก้ไขปัญหา ระดมสรรพกำลัง การประสานงาน การสั่งการ วางแผน แบ่งมอบภารกิจและหน้าที่ความรับผิดชอบของหน่วยงานต่าง ๆ และกำหนดมาตรการ แนวทางในการแก้ไขปัญหาอุทกภัย วาตภัย และดินถล่มของจังหวัด ให้มีความกระชับและชัดเจน และขอความช่วยเหลือจากหน่วยงานข้างเคียง เมื่อประเมินว่า ไม่สามารถควบคุมสถานการณ์ได้

๒) ศูนย์บัญชาการเหตุการณ์อำเภอ มีนายอำเภอ เป็นผู้บัญชาการเหตุการณ์อำเภอ รับผิดชอบ และปฏิบัติหน้าที่ในการป้องกันและแก้ไขปัญหาอุทกภัย วาตภัย และดินถล่ม ในเขตอำเภอของตนและมีหน้าที่ ช่วยเหลือผู้อำนวยการจังหวัดตามที่ได้รับมอบหมาย

๓) ศูนย์ปฏิบัติการป้องกันและบัญชาการเหตุการณ์เทศบาล/องค์การบริหารส่วนตำบล มีนายกเทศมนตรี/นายกองค์การบริหารส่วนตำบล เป็นผู้อำนวยการท้องถิ่น มีหน้าที่ในการป้องกันและแก้ไข ปัญหาอุทกภัย วาตภัย และดินถล่มในเขตเทศบาลของตน และมีหน้าที่ช่วยเหลือผู้อำนวยการจังหวัด และผู้อำนวยการอำเภอตามที่ได้รับมอบหมาย

ข. การบัญชาการเหตุการณ์ร่วม (Unified Command)

การส่งเสริมสนับสนุน การสนธิกำลัง การบูรณาการทรัพยากร และการกำหนดโครงสร้างการ ปฏิบัติงานเป็นทีมในลักษณะของการบัญชาการร่วมของศูนย์บัญชาการเหตุการณ์จังหวัด อำเภอ องค์การปกครองส่วนท้องถิ่น ส่วนราชการ ทหาร ตำรวจ ตำรวจน้ำ หน่วยงานภาครัฐ ภาคเอกชน มูลนิธิการกุศล อาสาสมัครเครือข่าย ซึ่งจะสามารถลดการทำงานที่ซ้ำซ้อนและขาดประสิทธิภาพ อันเกิดจากการทำงานแบบ ต่างคนต่างทำของแต่ละหน่วยที่มีขอบเขตหน้าที่ ภารกิจ ความรับผิดชอบพื้นที่และอำนาจการบริหารการ ปกครองที่แตกต่างกันจึงมีความจำเป็นในการจัดลำดับความสำคัญในการเผชิญเหตุ ภายใต้ภารกิจ เป้าหมาย และวัตถุประสงค์ของแผนเผชิญเหตุอุทกภัย ตามโครงสร้างการบัญชาการเหตุการณ์

๕.๒.๓ การเผชิญเหตุอุทกภัย

เมื่อเกิดหรือคาดว่าจะเกิดสถานการณ์อุทกภัย วาตภัย ดินถล่ม และคลื่นลมแรงในพื้นที่ ให้ตั้ง ศูนย์บัญชาการเหตุการณ์จังหวัดนครศรีธรรมราช ศูนย์บัญชาการเหตุการณ์อำเภอ และศูนย์ปฏิบัติการฉุกเฉิน ในระดับองค์การปกครองส่วนท้องถิ่น เพื่อเป็นศูนย์สั่งการ อำนาจการหลักในการระดมสรรพกำลังและประสาน การปฏิบัติระหว่างหน่วยงานต่างๆ ทั้งฝ่ายพลเรือน หน่วยทหาร และองค์กรสาธารณกุศล พร้อมสั่งใช้เครื่องจักรกล ในพื้นที่ของหน่วยงานเพื่อการปฏิบัติให้ความช่วยเหลือผู้ประสบภัย โดยยึดแนวทางการจัดการสาธารณภัยในภาวะ ฉุกเฉิน ตามแผนการป้องกันและบรรเทาสาธารณภัยแห่งชาติ พ.ศ. ๒๕๕๘ แผนการป้องกันและบรรเทาสาธารณภัย จังหวัดนครศรีธรรมราช พ.ศ. ๒๕๕๘ ฉบับปรับปรุง พ.ศ. ๒๕๖๓ และระเบียบ กฎหมายที่เกี่ยวข้อง

(๑) หน่วยวิเคราะห์ และประเมินสถานการณ์ในภาวะฉุกเฉิน จังหวัดนครศรีธรรมราช แต่งตั้งคณะทำงาน ติดตามสถานการณ์ เพื่อป้องกันและแก้ไขปัญหาอุทกภัย วาตภัย ดินโคลนถล่ม และคลื่นลมแรง เพื่อวิเคราะห์ และประเมินสถานการณ์การเกิดอุทกภัย พร้อมทั้งสรุปเป็นข้อมูล ข้อเสนอเพื่อการตัดสินใจแก้ปัญหาต่อ ผู้อำนวยการจังหวัดโดยพิจารณาเรื่องความรุนแรง ระยะเวลาการเกิดภัย พื้นที่ และประชาชนที่จะได้รับผลกระทบ อาทิ ทิศทางน้ำ/การระบายน้ำ ระยะเวลาพื้นที่ที่ได้รับผลกระทบ และแนวทางการตอบโต้และการแจ้งเตือนภัย

(๒) การดูแลด้านการดำรงชีพ

ศูนย์ปฏิบัติการฉุกเฉินในระดับองค์กรปกครองส่วนท้องถิ่น ศูนย์บัญชาการเหตุการณ์อำเภอ และศูนย์บัญชาการเหตุการณ์จังหวัดนครศรีธรรมราช เป็นหน่วยรับผิดชอบหลักในการให้ความช่วยเหลือดูแลประชาชนด้านการดำรงชีพ การอพยพประชาชนไปยังจุดปลอดภัย การให้การดูแลประชาชนที่อพยพ การอำนวยความสะดวกด้านการรักษาพยาบาลและบริการด้านการแพทย์ฉุกเฉินในพื้นที่เกิดเหตุและพื้นที่อพยพ การจัดระบบส่งกำลังบำรุงเพื่อช่วยเหลือปฏิบัติการฉุกเฉิน เช่น ยานพาหนะ เครื่องมือ อุปกรณ์ ระบบสาธารณูปโภค พื้นฐานในสถานที่ประสบภัย รวมถึงการทำแผนการแจกจ่ายสิ่งของยังชีพตามวงรอบอย่างต่อเนื่องให้กับประชาชนในพื้นที่ประสบภัย การจัดหาอาหาร น้ำ ยา เครื่องนุ่งห่มที่จำเป็น และการจัดตั้งโรงครัวพระราชทาน

(๓) การอำนวยความสะดวกด้านการคมนาคมและการจราจร

กรณีเส้นทางคมนาคมได้รับความเสียหาย หรือถูกน้ำท่วมจนประชาชนไม่สามารถสัญจรได้ มอบหมายตำรวจภูธรจังหวัดนครศรีธรรมราช แขวงทางหลวงนครศรีธรรมราช ที่ ๑ แขวงทางหลวงนครศรีธรรมราช ที่ ๒ (ทุ่งสง) แขวงทางหลวงชนบทจังหวัดนครศรีธรรมราช จิตอาสา และอาสาสมัครร่วมบูรณาการ ในการดำเนินการ ๑) จัดเจ้าหน้าที่อำนวยความสะดวกการจราจร แนะนำเส้นทางเลี่ยงที่ปลอดภัย ๒) จัดยานพาหนะที่เหมาะสม อาทิ เรือ รถยกสูง เพื่อให้ความช่วยเหลือประชาชน ๓) ซ่อมแซมเส้นทางที่ชำรุด/ถูกตัดขาด เพื่อให้ประชาชนใช้สัญจรได้โดยเร็ว

(๔) การดูแลด้านการแพทย์และสาธารณสุข

การดูแลด้านการแพทย์และสาธารณสุข มอบหมายให้สำนักงานสาธารณสุขจังหวัด/อำเภอ โรงพยาบาล สถานบริการสาธารณสุข เตรียมความพร้อมด้านบุคลากร เครื่องมือ อุปกรณ์ ด้านการแพทย์เวชภัณฑ์ การจัดชุดเจ้าหน้าที่สาธารณสุขลงพื้นที่ให้คำแนะนำ และการป้องกันควบคุมโรคจากอุทกภัย ในการให้ความช่วยเหลือ และดูแลผู้ป่วยที่ได้รับผลกระทบ

(๕) การดูแลรักษาความปลอดภัย

การดูแลรักษาความปลอดภัย มอบหมายตำรวจภูธรจังหวัดนครศรีธรรมราช ทหาร ที่ทำการปกครองจังหวัด/อำเภอ อาสาสมัครรักษาความปลอดภัย ดูแลความปลอดภัยประชาชนอพยพออกจากบ้านเรือน หากประชาชนไม่ขออพยพ ก็ให้จัดเจ้าหน้าที่ช่วยดูแลความปลอดภัย ส่งเสบียงให้ประชาชนตามบ้านเรือน

(๖) การดูแลรักษาสถานที่สำคัญ

การดูแลรักษาความปลอดภัยพื้นที่อพยพ บ้านเรือน ทรัพย์สินของประชาชนในพื้นที่ประสบอุทกภัย และดูแลรักษาสถานที่สำคัญที่ตั้งอยู่ในพื้นที่เสี่ยงอุทกภัย มอบหมายให้ที่ทำการปกครองจังหวัด ตำรวจ ทหาร อาสาสมัครในพื้นที่ ร่วมบูรณาการในการดูแลรักษาสถานที่สำคัญที่อยู่ในพื้นที่เสี่ยงอุทกภัย เช่น ท่าอากาศยาน โรงพยาบาล สถานีรถไฟ วัด โรงเรียน สถาบันการศึกษา ระบบสาธารณูปโภคพื้นฐาน โบราณสถาน พื้นที่หวงห้ามและสถานที่ราชการ

(๗) การประชาสัมพันธ์ในภาวะฉุกเฉิน

การจัดตั้งศูนย์ข้อมูลข่าวสารร่วม มอบหมายให้สำนักงานประชาสัมพันธ์จังหวัด อำเภอ องค์กรปกครองส่วนท้องถิ่น แจ้งให้ประชาชนรับทราบนโยบายและแนวทางการดำเนินการของรัฐบาล/จังหวัด ผ่านสถานีวิทยุกระจายเสียง วิทยุชุมชน วิทยุสมัครเล่น หอกระจายข่าว เสียงตามสาย และการประชาสัมพันธ์ในสื่อสังคมออนไลน์ เพื่อสร้างการรับรู้ข่าวสาร และติดตามสถานการณ์สาธารณภัยจากหน่วยงานราชการอย่างต่อเนื่องและป้องกันการเผยแพร่ข่าวสารในทางลบ

๕.๒.๔ การบรรเทาทุกข์

ก. การแจกจ่ายถุงยังชีพ จังหวัดนครศรีธรรมราช มอบหมายให้ที่ทำการปกครองจังหวัด/อำเภอ เป็นศูนย์กลางในการช่วยเหลือผู้ประสบภัย และบูรณาการร่วมกับเหล่ากาชาดจังหวัด สถานีกาชาดสิรินธร ที่ ๑๒ ทุ่งสง พัฒนาสังคมและความมั่นคงของมนุษย์จังหวัดนครศรีธรรมราช ทหาร ตำรวจ องค์กรปกครองส่วนท้องถิ่น ผู้นำชุมชน องค์กรสาธารณกุศล และอาสาสมัคร จัดทำแผนการแจกจ่ายถุงยังชีพให้สอดคล้องกับพื้นที่ จำนวนผู้ประสบภัย เพื่อให้การแจกจ่ายเป็นไปอย่างทั่วถึงและเป็นธรรม ป้องกันไม่ให้เกิดความซ้ำซ้อน

ข. การซ่อมแซมบ้านเรือนที่ประสบภัย จังหวัดนครศรีธรรมราช มอบหมายให้หน่วยทหาร ตำรวจ ราชทัณฑ์ กระทรวงศึกษาธิการ การศึกษานอกระบบและการศึกษาตามอัธยาศัย (กศน.) และสถาบันการอาชีวศึกษา ในพื้นที่ ที่ทำการปกครองอำเภอ องค์การปกครองส่วนท้องถิ่น ภาคเอกชน มูลนิธิ และหน่วยงานในพื้นที่ ดำเนินการ ซ่อมแซมบ้านเรือนที่ได้รับความเสียหาย โดยให้ปฏิบัติตามระเบียบหลักเกณฑ์ และกฎหมายที่เกี่ยวข้อง และ เร่งดำเนินการก่อสร้าง/ปรับปรุงให้แล้วเสร็จโดยเร็ว เพื่อบรรเทาความเดือดร้อนด้านที่อยู่อาศัยให้แก่ผู้ประสบอุทกภัย

ค. การฟื้นฟูสิ่งสาธารณประโยชน์ มอบหมายสำนักงานโยธาธิการและผังเมืองจังหวัด สำนักงาน ทางหลวงที่ ๑๖ แขวงทางหลวงนครศรีธรรมราช ที่ ๑ แขวงทางหลวงนครศรีธรรมราช ที่ ๒ (ทุ่งสง) แขวงทางหลวงชนบทจังหวัดนครศรีธรรมราช โครงการชลประทานนครศรีธรรมราช ศูนย์สร้างและบูรณะ สะพานที่ ๔ (ทุ่งสง) สำนักงานทรัพยากรธรรมชาติและสิ่งแวดล้อมจังหวัด องค์การบริหารส่วนจังหวัด นครศรีธรรมราช ศูนย์ประสานงานสำนักงานทรัพยากรน้ำบาดาล องค์การปกครองส่วนท้องถิ่น เร่งดำเนินการ สำรวจ และให้ความช่วยเหลือในเบื้องต้น โดยเฉพาะเส้นทางสัญจรให้ประชาชนสามารถสัญจรได้โดยเร็ว โดยปฏิบัติตามกฎหมาย ระเบียบ และหลักเกณฑ์ ที่เกี่ยวข้องอย่างเคร่งครัด

๕.๒.๕ การประกาศกรณีพื้นที่ประสบอุทกภัย

(๑) การประกาศพื้นที่ประสบสาธารณภัย

แนวทางการปฏิบัติในการประกาศเขตพื้นที่ประสบอุทกภัย ตามพระราชบัญญัติป้องกัน และบรรเทาสาธารณภัย พ.ศ. ๒๕๕๐ (มาตรา ๓๐) และตามแผนการป้องกันและบรรเทาสาธารณภัยแห่งชาติ พ.ศ. ๒๕๕๘ เพื่อรับรองการเกิดอุทกภัยให้กับผู้ประสบภัยไว้เป็นหลักฐานในการรับการสงเคราะห์และฟื้นฟู เพื่อประโยชน์ในการจัดการสาธารณภัยในเขตพื้นที่ เพื่อให้ส่วนราชการ หน่วยงาน องค์การปกครองส่วนท้องถิ่น ภาคเอกชน สามารถให้ความช่วยเหลือผู้ประสบภัยได้ตามระเบียบกฎหมายที่เกี่ยวข้อง

เมื่อเกิดสาธารณภัยในเขตพื้นที่องค์การปกครองส่วนท้องถิ่น ให้ผู้อำนวยการท้องถิ่นรายงาน ให้ผู้อำนวยการอำเภอทราบ เพื่อรายงานต่อไปยังผู้อำนวยการจังหวัดทราบ เมื่อผู้อำนวยการจังหวัดได้รับรายงาน ให้เรียกประชุมกองอำนาจการป้องกันและบรรเทาสาธารณภัยจังหวัด (กอบภ.จ.) เพื่อวิเคราะห์ข้อมูลและ ประเมินสถานการณ์ที่ได้รับจากพื้นที่ ว่าสถานการณ์ที่เกิดขึ้นดังกล่าวเป็น “สาธารณภัย” ตามนิยามในมาตรา ๔ แห่งพระราชบัญญัติป้องกันและบรรเทาสาธารณภัย พ.ศ. ๒๕๕๐ และมีความจำเป็นต้องประกาศเป็นเขตพื้นที่ ประสบสาธารณภัย หากพิจารณาแล้วเห็นว่าการประกาศเขตพื้นที่ประสบสาธารณภัยจะเป็นประโยชน์ต่อการ จัดการสาธารณภัยในเขตพื้นที่ ให้ผู้อำนวยการจังหวัดออกประกาศดังกล่าว ทั้งนี้ หากสาธารณภัยที่เกิดขึ้น ปรากฏชัดเป็นที่ทราบโดยทั่วไป ผู้อำนวยการจังหวัด สามารถออกประกาศเขตพื้นที่ประสบสาธารณภัยได้ทันที แล้วแจ้งให้กองอำนาจการป้องกันและบรรเทาสาธารณภัยจังหวัด (กอบภ.จ.) ทราบ เมื่อสาธารณภัยยุติแล้ว ให้ประกาศวันสิ้นสุดของสาธารณภัย เมื่อออกประกาศเขตพื้นที่ประสบสาธารณภัย หรือประกาศวันสิ้นสุด สาธารณภัยแล้ว ให้ปิดประกาศ ณ ศาลากลางจังหวัดนครศรีธรรมราช ที่ว่าการอำเภอ องค์การปกครองส่วน ท้องถิ่นในพื้นที่เกิดสาธารณภัย และประกาศให้ทราบโดยทั่วกัน พร้อมทั้งรายงานให้ผู้อำนวยการกลางทราบ

(๒) การประกาศเขตการให้ความช่วยเหลือผู้ประสบภัยพิบัติกรณีฉุกเฉิน

เมื่อเกิดภัยพิบัติในจังหวัดนครศรีธรรมราช หากเป็นกรณีฉุกเฉินและจำเป็นต้องให้ความ ช่วยเหลือผู้ประสบภัยพิบัติจากเงินอุดหนุนราชการตามระเบียบกระทรวงการคลัง ว่าด้วยเงินอุดหนุนราชการ เพื่อช่วยเหลือผู้ประสบภัยพิบัติกรณีฉุกเฉิน ให้ผู้ว่าราชการจังหวัดร่วมกับคณะกรรมการให้ความช่วยเหลือ ผู้ประสบภัยพิบัติจังหวัด (ก.ช.ภ.จ.) ดำเนินการประกาศเขตการให้ความช่วยเหลือผู้ประสบภัยพิบัติกรณีฉุกเฉิน เพื่อให้ส่วนราชการหรือหน่วยงานที่เกี่ยวข้องดำเนินการให้ความช่วยเหลือผู้ประสบภัยพิบัติ โดยให้มีรายการ ดังนี้ (๑) ประเภทของภัยพิบัติกรณีฉุกเฉิน (๒) วัน เดือน ปี ที่เกิดภัยพิบัติกรณีฉุกเฉิน และวัน เดือน ปี ที่สิ้นสุด ภัยพิบัติกรณีฉุกเฉินในกรณีสถานการณ์ของภัยพิบัติกรณีฉุกเฉินยังไม่ยุติ ให้ระบุในประกาศว่า “ภัยพิบัติกรณี ฉุกเฉินยังไม่ยุติ” และเมื่อภัยพิบัติดังกล่าวได้ยุติแล้ว ให้ดำเนินการประกาศ วันสิ้นสุดของภัยด้วย

(๓) พื้นที่ที่เกิดภัยพิบัติกรณีฉุกเฉิน ให้ระบุเฉพาะพื้นที่ชุมชน หมู่บ้าน ตำบล อำเภอที่เกิดภัยพิบัติกรณีฉุกเฉินเท่านั้น หากภัยพิบัติส่งผลกระทบเป็นวงกว้างขึ้น ให้ประกาศเพิ่มเติมตามพื้นที่ความเสียหายที่เกิดขึ้นจริง และระบุให้ชัดเจนว่าเป็นการประกาศเขตการให้ความช่วยเหลือผู้ประสบภัยพิบัติกรณีฉุกเฉินเพิ่มเติม (๔) ประเภทความเสียหายให้ระบุประเภทความเสียหาย อาทิ ชีวิต ทรัพย์สิน ที่อยู่อาศัย พื้นที่การเกษตร หรือสิ่งสาธารณประโยชน์ เป็นต้น (๕) เวลาเริ่มต้นและเวลาสิ้นสุดของการให้ความช่วยเหลือผู้ประสบภัยพิบัติกรณีฉุกเฉิน ทั้งนี้ต้องไม่เกินสามเดือน นับแต่วันที่เกิดภัย เมื่อได้มีการประกาศเขตการให้ความช่วยเหลือผู้ประสบภัยพิบัติกรณีฉุกเฉิน รวมทั้งการประกาศวันสิ้นสุดของภัย ให้ส่งสำเนาประกาศให้กรมป้องกันและบรรเทาสาธารณภัยทราบทันที

๖. การสนับสนุน

๖.๑ ด้านงบประมาณ

(๑) งบประมาณรายจ่ายประจำปีของจังหวัด หน่วยงาน และองค์กรปกครองส่วนท้องถิ่น

(๒) งบประมาณอื่น ๆ ได้แก่ งบกลาง เงินอุดหนุนราชการตามระเบียบกระทรวงการคลังว่าด้วยเงินอุดหนุนราชการ เงินบริจาค

ผู้ว่าราชการจังหวัดนครศรีธรรมราช มีอำนาจจัดสรรเงินให้แก่อำเภอ แห่งละไม่เกิน ๓๐๐,๐๐๐ บาท กรณีมีความจำเป็นจะจัดสรรเพิ่มให้อีกก็ได้

อำเภอจะสามารถใช้จ่ายวงเงินที่ได้รับจัดสรรได้ ต่อเมื่อได้มีการประกาศเขตการให้ความช่วยเหลือผู้ประสบภัยพิบัติกรณีฉุกเฉินฯ แล้ว โดยดำเนินการช่วยเหลือผู้ประสบภัยพิบัติตามหลักเกณฑ์และวิธีการที่กำหนด หากวงเงินที่ได้รับจัดสรรไม่เพียงพอ ให้ขอรับการสนับสนุนเพิ่มเติมจากจังหวัด

(๓) การสนับสนุนสิ่งของเงินบริจาค มูลนิธิราชประชานุเคราะห์ สภากาชาด ภาคเอกชน และภาคประชาชน

๖.๒ แนวทางการขอรับการสนับสนุนทรัพยากร

การขอรับการสนับสนุนทรัพยากร ให้ศูนย์บัญชาการเหตุการณ์อำเภอรวบรวมความต้องการด้านต่าง ๆ ขอรับการสนับสนุนจากศูนย์บัญชาการเหตุการณ์จังหวัดนครศรีธรรมราช โดยระบุรายละเอียดของทรัพยากรให้ชัดเจน เพื่อให้การสนับสนุนทรัพยากรตรงกับความต้องการของพื้นที่ และสามารถให้ความช่วยเหลือผู้ประสบภัยด้วยความปลอดภัย และทันกับสถานการณ์ที่เกิดขึ้น (รายละเอียดทรัพยากร เครื่องจักร อุปกรณ์)

๖.๓ การสื่อสารและโทรคมนาคม การติดต่อประสานงาน

๑) จัดทำแผนการติดต่อสื่อสารระหว่างหน่วยงานภาครัฐ และเอกชนทั้งระบบสื่อสารหลัก สื่อสารรอง และสื่อสารสำรอง ให้มีความพร้อมตลอดเวลา

๒) จัดหาหรือระดมทรัพยากรทางการสื่อสารทุกรูปแบบของหน่วยงานราชการ ตำรวจ ทหาร ภาคเอกชน มูลนิธิอาสาสมัคร สมาคมวิหุยมัครเล่น

๖.๓.๑ ระบบสื่อสารหลัก

๑) ระบบโทรศัพท์พื้นฐาน สำนักงานป้องกันและบรรเทาสาธารณภัยจังหวัดนครศรีธรรมราช

- โทรศัพท์ ๐๗๕-๓๕๘๔๔๐ / ๐๗๕-๓๕๘๔๔๒ - โทรสาร ๐๗๕-๓๕๘๔๔๐

๒) วิหุยมัครเล่นหลัก ๑๖๑.๒๐๐ MHz นามเรียกขาน “ปก. ศรีธรรมราช”

๓) ชมรมวิหุยมัครเล่นจังหวัดนครศรีธรรมราช ๑๔๕.๐๐๐ MHz

๔) วิหุยมัครเล่นประชาชน ๒๔๕.๕๐๐ MHz

๕) จดหมายอิเล็กทรอนิกส์ หรือไปรษณีย์อิเล็กทรอนิกส์ (E-mail)

E-mail : ddpm.nrt.๒๐๑๓@gmail.com

๖) โปรแกรมเมสเซนเจอร์ระบบส่งข้อความทันที (LINE)

ไลน์กลุ่ม : ศบก.นศ.(ประสานงาน)

๗) การสื่อสารภายในหน่วยปฏิบัติแต่ละหน่วย ให้ใช้ช่องทางการสื่อสารภายในของแต่ละหน่วย

ในการประสานงาน

๖.๓.๒ ระบบสื่อสารสำรอง

๑) โทรศัพท์เคลื่อนที่แจ้งเหตุ

หัวหน้าสำนักงานป้องกันและบรรเทาสาธารณภัยจังหวัดนครศรีธรรมราช

โทรศัพท์ ๐๘-๙๙๖๙-๖๗๓๗

๒) ระบบ CALL CENTER แจ้งเหตุด่วน

- แจ้งเหตุแพทย์ฉุกเฉิน โทร. ๑๖๖๙

- แจ้งเหตุไฟไหม้ โทร. ๑๙๙

- แจ้งเหตุด่วนเหตุร้าย โทร. ๑๙๑

- แจ้งเหตุสาธารณภัย โทร. ๑๗๘๔

- แจ้งเหตุกระแสไฟฟ้าขัดข้อง โทร. ๑๑๒๙

- แจ้งการประปา น้ำไม่ไหลโทร. ๑๖๖๒

- แจ้งศูนย์คุ้มครองผู้โดยสารรถสาธารณะ โทร. ๑๕๘๔

๓) สถานีวิทยุกระจายเสียงแห่งประเทศไทยจังหวัดนครศรีธรรมราช คลื่น (FM) ๙๓.๕ MHZ

โทรศัพท์ ๐-๗๕๓๔-๑๒๐๔

๔) สำนักงานประชาสัมพันธ์จังหวัดนครศรีธรรมราช โทรศัพท์ ๐-๗๕๓๔-๑๒๐๔

๗. ภาคผนวก

- ภาคผนวก ก พื้นที่เสี่ยงอุทกภัยจังหวัดนครศรีธรรมราช
- ภาคผนวก ข บัญชีเครื่องจักรกล ยานพาหนะ และเครื่องมืออุปกรณ์ในการป้องกันและบรรเทาสาธารณภัย
- ภาคผนวก ค ศูนย์พักพิงชั่วคราวจังหวัดนครศรีธรรมราช
- ภาคผนวก ง ผังสื่อสารการป้องกันและบรรเทาสาธารณภัยจังหวัดนครศรีธรรมราช
- ภาคผนวก จ ที่ติดตั้งสถานีเตือนภัยน้ำท่วม-ดินถล่ม
- ภาคผนวก ฉ รายชื่อหน่วยงานภาคีเครือข่ายเอกชนด้านกู้ชีพกู้ภัย จังหวัดนครศรีธรรมราช

ลงนาม

(นายสายัน กิจมะโน)

ผู้เสนอแผน

หัวหน้าสำนักงานป้องกันและบรรเทาสาธารณภัยจังหวัดนครศรีธรรมราช
กรรมการและเลขานุการ กอปภ.จังหวัดนครศรีธรรมราช

ลงนาม

(นายสมพงษ์ มากมณี)

ผู้ให้ความเห็นชอบ

รองผู้ว่าราชการจังหวัดนครศรีธรรมราช

รองผู้อำนวยการจังหวัด

ลงนาม

(นายอภิรักษ์ เผือกม่วง)

ผู้อนุมัติแผน

ผู้ว่าราชการจังหวัดนครศรีธรรมราช

ผู้อำนวยการจังหวัด