



แผนเผชิญเหตุอุทกภัย จังหวัดปัตตานี พ.ศ. ๒๕๖๖



กองอำนวยการป้องกันและบรรเทาสาธารณภัยจังหวัด
สำนักงานป้องกันและบรรเทาสาธารณภัยจังหวัดปัตตานี

โทรศัพท์ ๐ ๗๓๓๓ ๓๒๐๘-๙

โทรสาร ๐ ๗๓๓๓ ๗๑๔๕

คำนำ

ด้วย กรมอุตุนิยมวิทยาได้คาดการณ์ลักษณะอากาศช่วงฤดูฝนของประเทศไทย พ.ศ. ๒๕๖๖ ว่าจะเริ่มประมาณปลายสัปดาห์ที่ ๓ ของเดือนพฤษภาคม ๒๕๖๖ สำหรับในพื้นที่ภาคใต้ จะเริ่มต้นฤดูฝนตั้งแต่ช่วงเดือนตุลาคม ๒๕๖๖ จะมีฝนฟ้าคะนองร้อยละ ๖๐-๘๐ ของพื้นที่ และก่อให้เกิดสภาวะน้ำท่วมฉับพลัน น้ำป่าไหลหลาก รวมทั้งน้ำล้นตลิ่งได้ สำหรับฤดูฝนของประเทศไทยตอนบนจะสิ้นสุดประมาณกลางเดือนตุลาคม ส่วนภาคใต้โดยเฉพาะฝั่งตะวันออกจะมีฝนตกชุกหนาแน่นต่อไปอีกจนถึงกลางเดือนมกราคม ๒๕๖๗ ซึ่งสถานการณ์ดังกล่าวมักก่อให้เกิดสถานการณ์อุทกภัย ส่งผลกระทบต่อการดำรงชีวิตของประชาชนและมีความสูญเสียในด้านชีวิตและทรัพย์สิน

เพื่อให้หน่วยงานที่เกี่ยวข้องทุกภาคส่วน มีแนวทางในการปฏิบัติในการช่วยเหลือผู้ประสบอุทกภัย เป็นไปในทิศทางเดียวกัน กองอำนาจการป้องกันและบรรเทาสาธารณภัยจังหวัดปัตตานี จึงได้ดำเนินการทบทวน และจัดทำแผนเผชิญเหตุอุทกภัยจังหวัดปัตตานี พ.ศ. ๒๕๖๖ รวมทั้งการเสริมกำลังและบูรณาการปฏิบัติงาน ร่วมกันได้อย่างมีประสิทธิภาพ รวดเร็ว และลดความสูญเสียต่อชีวิตและทรัพย์สินของประชาชนได้อย่างทันต่อเหตุการณ์ ตลอดจนฟื้นฟูผู้ประสบภัยให้กลับสู่ภาวะปกติโดยเร็ว

๙๙

(นางพาศิมาะ สะตียามู)
ผู้ว่าราชการจังหวัดปัตตานี
ผู้อำนวยการจังหวัด

แผนเผชิญเหตุอุทกภัยจังหวัดปัตตานี ปี พ.ศ. ๒๕๖๖

ชุดที่ ของ ชุด
หน้าที่ ๑ ของ ๔๘ หน้า

กองอำนวยการป้องกันและบรรเทาสาธารณภัยจังหวัดปัตตานี

วันที่ เดือน สิงหาคม พ.ศ.๒๕๖๖

- อ้างถึง :
๑. พระราชบัญญัติป้องกันและบรรเทาสาธารณภัย พ.ศ. ๒๕๕๐
 ๒. แผนการป้องกันและบรรเทาสาธารณภัยแห่งชาติ พ.ศ. ๒๕๖๔ - ๒๕๗๐
 ๓. แผนการป้องกันและบรรเทาสาธารณภัยจังหวัดปัตตานี พ.ศ. ๒๕๖๔-๒๕๗๐
 ๔. หนังสือกองบัญชาการป้องกันและบรรเทาสาธารณภัยแห่งชาติ
ส่วนที่สุต ที่ มท (บกปก) ๐๖๒๔/ว ๓๐ ลงวันที่ ๑๘ พฤษภาคม ๒๕๖๖

๑ สถานการณ์ของจังหวัด

๑.๑ สถานการณ์ทั่วไป

๑.๑.๑ ลักษณะทางภูมิศาสตร์

จังหวัดปัตตานีตั้งอยู่ในภาคใต้ชายฝั่งทะเลตะวันออกของประเทศไทยระหว่างเส้นละติจูดที่ ๖ องศา ๔๔ ลิปดา ๕๐ พิลิปดาเหนือกับเส้นลองจิจูดที่ ๑๐๑ องศา ๒๒ ลิปดา ๓๐ พิลิปดาตะวันออกห่างจากกรุงเทพมหานคร ๑,๐๕๕ กิโลเมตรมีเนื้อที่ ๑,๙๔๐.๓๕ ตารางกิโลเมตรมีอาณาเขตติดต่อกับจังหวัดใกล้เคียงดังนี้

ทิศเหนือ	ติดต่อกับอ่าวไทย
ทิศใต้	ติดต่อกับเขตอำเภอเมืองยะลาอำเภอรามัน จังหวัดยะลา และเขตอำเภอบาเจาะ จังหวัดนราธิวาส
ทิศตะวันออก	ติดต่อกับอ่าวไทย
ทิศตะวันตก	ติดต่อกับเขตอำเภอเทพาและอำเภอสะบ้าย้อย จังหวัดสงขลา

๑.๑.๒ ลักษณะภูมิประเทศ

ลักษณะภูมิประเทศของจังหวัดปัตตานี แบ่งออกเป็น ๓ ลักษณะ คือ

๑) บริเวณที่ราบ เป็นที่ราบเรียบ มีความลาดชันน้อยกว่า ๔ เปอร์เซ็นต์ และมีความสูงจากระดับน้ำทะเลไม่เกิน ๒๐ เมตร มีเนื้อที่ประมาณ ๘๗๔,๐๖๓ ไร่ หรือร้อยละ ๗๒.๐๗ ของมีอยู่ที่ทั้งจังหวัด ประกอบด้วยที่ราบชายฝั่งทะเลและที่ราบลุ่มน้ำ ซึ่งที่ราบชายฝั่งทะเลได้แก่ บริเวณที่เป็นหาดทราย สันทราย ที่ลุ่มระหว่างสันทรายและที่ราบลุ่มน้ำทะเลท่วมถึง ซึ่งอยู่ทางด้านทิศเหนือและทิศตะวันออกของจังหวัดเป็นแนวกว้างขนานไปกับฝั่งทะเล พื้นที่ส่วนใหญ่เป็นสวนมะพร้าวและปาลายสวน ส่วนบริเวณตอนกลางของจังหวัดเป็นที่ราบลุ่มน้ำ ที่เกิดจากอิทธิพลของแม่น้ำปัตตานี และแม่น้ำสายบุรี ซึ่งอยู่ทางทิศใต้ของจังหวัดพื้นที่ส่วนใหญ่ใช้ในการทำนาและสวนผลไม้

๒) บริเวณที่เป็นลูกคลื่นถึงเนินเขา ได้แก่ บริเวณที่อยู่ถัดจากบริเวณที่ราบขึ้นไปถึงเนินเขามีความลาดชันอยู่ระหว่าง ๒-๑๖ เปอร์เซ็นต์ และสูงจากระดับน้ำทะเลตั้งแต่ ๒๐ เมตรขึ้นไปถึง ๑๐๐ เมตร ซึ่งอยู่ทางด้านทิศตะวันออกเฉียงใต้ของจังหวัดและทางด้านทิศตะวันตกเฉียงใต้ของอำเภอโคกโพธิ์

๓) บริเวณที่เป็นภูเขา มีความสูงจากระดับน้ำทะเลตั้งแต่ ๓๐๐ เมตรขึ้นไป ความลาดชันมากกว่า ๓๕ เปอร์เซ็นต์ ยอดเขาบริเวณทางด้านทิศตะวันตกเฉียงใต้ของจังหวัดในเขตอำเภอโคกโพธิ์ ได้แก่ เขากลาสิรี (เขาใหญ่) ความสูง ๗๘๐ เมตร ส่วนบริเวณตอนกลาง ของจังหวัดมีเทือกเขาทอดตัว อยู่ในแนว ตะวันตกเฉียงใต้ขึ้นไปทางทิศตะวันออกเฉียงเหนือประกอบด้วย เขาน้ำค้าง (ความสูง ๗๗๕ เมตร) อยู่ในเขต อำเภอกระทู้ เขาใหม่ (ความสูง ๒๒๙ เมตร) เขาเปาะซีเกง (ความสูง ๔๔๔ เมตร) อยู่ในเขตอำเภอมายอ เขากือลิแย (ความสูง ๓๖๐ เมตร) เขาทินม้า (ความสูง ๔๐๙ เมตร) ในเขตอำเภอสายบุรี และเขาพอมิ่ง (ความสูง ๔๗๗ เมตร) เขามะรวด (ความสูง ๓๒๕ เมตร) ซึ่งอยู่ในเขตอำเภอปะนาเระ



รูปที่ ๓ แผนที่แสดงภูมิประเทศจังหวัดปัตตานี

๑.๑.๓ ข้อมูลแม่น้ำ ลำคลองจังหวัดปัตตานี

แม่น้ำปัตตานี เป็นแม่น้ำสายหลักของลุ่มน้ำปัตตานี ต้นน้ำเกิดจากเทือกเขาสันกาลาศีรี ในบริเวณเขตติดต่อระหว่าง อำเภอเบตง จังหวัดยะลา กับประเทศมาเลเซีย แล้วไหลขึ้นไปทางเหนือในแนวขนาน โดยประมาณกับเส้นแวงที่ ๑๐๑-๑๕ องศาตะวันออก ผ่านพื้นที่ราบระหว่างจังหวัดยะลาและจังหวัดปัตตานี ในเขตอำเภอยะรัง อำเภอหนองจิก แล้วไหลลงสู่อ่าวไทยที่บ้านปากน้ำ อำเภอเมืองปัตตานี จังหวัดปัตตานี ต้นน้ำมีความลาดชันสูงและค่อยๆ ลดความลาดชันลง ทำให้บริเวณจังหวัดปัตตานีในช่วงฤดูฝนน้ำจะเอ่อท่วมพื้นที่สองฝั่งและในช่วงฤดูแล้งมีน้ำไม่พอเพียงต่อการเพาะปลูก มีปริมาณน้ำท่าเฉลี่ยปีละประมาณ ๕,๖๐๐ ล้านลูกบาศก์เมตร

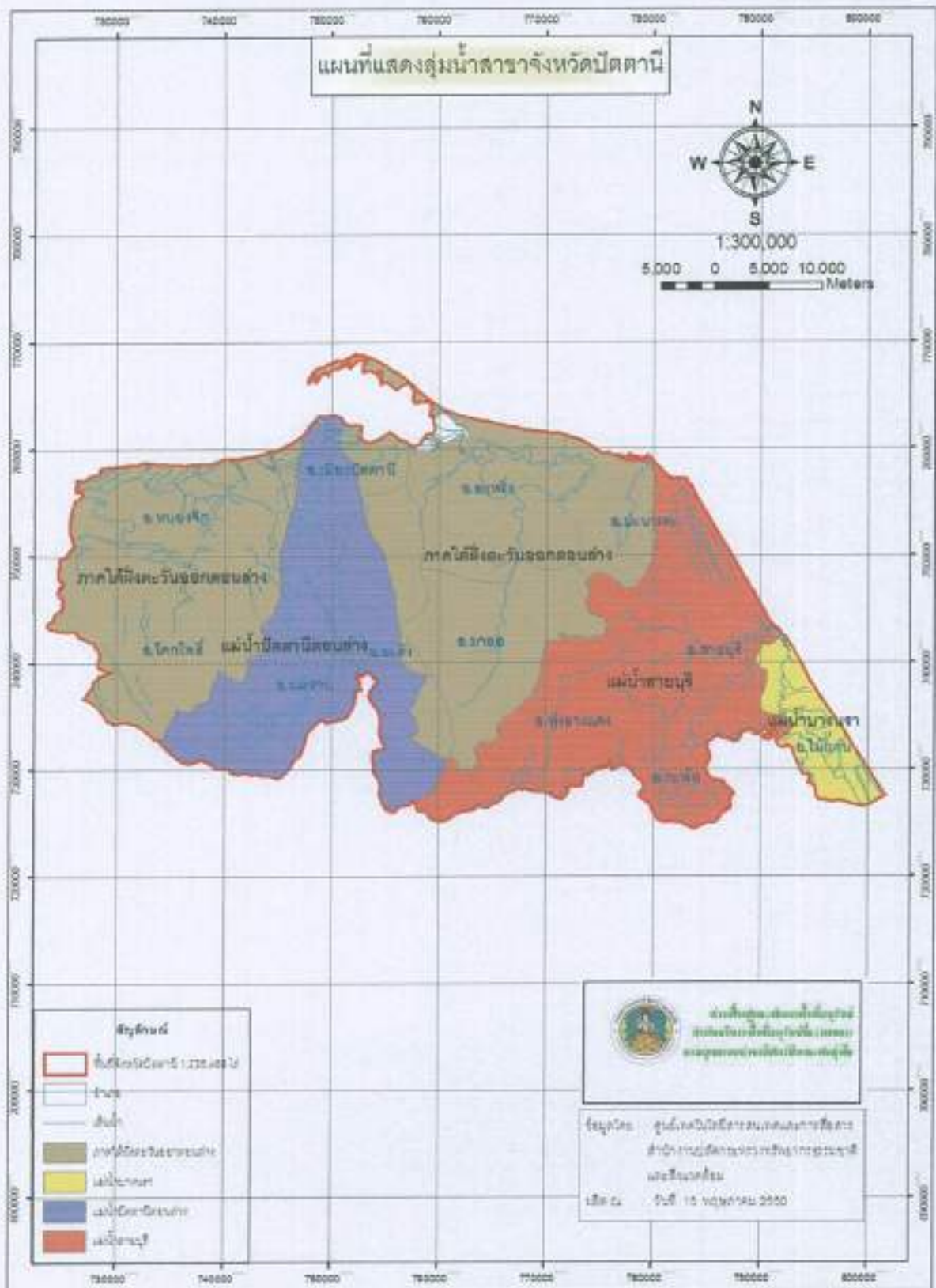
แม่น้ำสายบุรี อยู่ทางทิศตะวันตกเฉียงเหนือของอำเภอเมืองนราธิวาส ครอบคลุมพื้นที่รับน้ำฝน 2,710.10 ตารางกิโลเมตร ครอบคลุมพื้นที่บางส่วนของจังหวัดนราธิวาส ปัตตานี และ ยะลา โดยที่แม่น้ำสายบุรี เริ่มต้นจากพรมแดนประเทศไทยและมาเลเซีย ที่อำเภอสุคีริน จังหวัดนราธิวาส ไหลไปทางทิศเหนือค่อนไปทางทิศตะวันตก และวกไปทางทิศตะวันออกเฉียงเหนือ ผ่านอำเภอจะแนะ อำเภอศรีสาคร อำเภอหรือสาะ จังหวัดนราธิวาส อำเภอรามัน จังหวัดยะลา และไหลลงอ่าวไทยที่ อำเภอสายบุรี จังหวัดปัตตานี มีลำน้ำที่สำคัญได้แก่ คลองโอบือแค และคลองสายบุรี สาเหตุการเกิดน้ำท่วมในลุ่มน้ำ เนื่องจากในแม่น้ำสายบุรีมีลักษณะพื้นที่ลุ่มน้ำเป็นรูปยาวตามลำน้ำ 2 ฝั่งแม่น้ำสายหลักเป็นที่ราบแคบๆ มีขอบเขตพื้นที่รับน้ำเป็นแนวภูเขาสูง ความลาดชันของลำน้ำบริเวณต้นน้ำมีมาก เมื่อมีฝนตกหนักในลุ่มน้ำก็จะมีน้ำไหลหลากและเอ่อล้นริมตลิ่งเข้าท่วมพื้นที่ อำเภอสุคีริน อำเภศรีสาคร อำเภอหรือสาะ อำเภอรามัน อำเภอสายบุรี โดยท่วมเป็นระยะเวลาสั้นๆ ประมาณ 5-10 วัน ก็จะเข้าสู่ภาวะปกติ

คลองท่าเรือ มีต้นน้ำอยู่ที่บ้านน้ำเย็น บริเวณเขาละมไนตำบลบุโหลปะโย อำเภอหนองจิก ต่อมากรมชลประทานได้พัฒนาขุดลอกเป็นคลองขนาดใหญ่ ชื่อคลองคิงหนึ่ง (D๑) และเพิ่มความยาวจนถึงบ้านควนโนรี อำเภอโคกโพธิ์ ปัจจุบันคลองท่าเรือมีความยาว ๔๒ กิโลเมตร ไหลจากทิศใต้ไปทางทิศตะวันตกเฉียงเหนือผ่านอำเภอโคกโพธิ์ จังหวัดปัตตานี ลงสู่ทะเลที่บ้านท่ายาม อำเภอหนองจิก

คลองตุงหรือคลองหนองจิก ต้นน้ำแยกจากแม่น้ำปัตตานี ที่ตำบลยาบี อำเภอหนองจิก ไหลไปทางทิศตะวันตกเฉียงเหนือผ่านตำบลลิปะสะโง ตำบลตุงง ไหลออกทะเลที่ตำบลบางดาวาในเขตอำเภอหนองจิกเรียกว่า คลองบางดาวา ช่วงที่ไหลผ่านบ้านมะพร้าวต้นเคียว บ้านต้นหยงคลองตุง หรือคลองหนองจิก ต้นน้ำแยกจากแม่น้ำปัตตานี ที่ตำบลยาบี อำเภอหนองจิก เรียกว่าคลองตุง เนื่องจากน้ำเปลี่ยนทิศทางการไหล น้ำเค็มรุกเข้าเข้ามากรมชลประทานต้องทำโครงการป้องกันน้ำเค็มโดยสร้างประตูระบายน้ำที่บ้านตุง ป้องกันไว้เพื่อให้สามารถใช้น้ำจืดเพื่อการเกษตรกรรมได้

นอกจากนี้จังหวัดปัตตานี ยังมีพื้นที่ลุ่มน้ำที่มีความสำคัญ ๒ ลุ่มน้ำ ประกอบด้วย

๑) **ลุ่มน้ำปัตตานี** ตั้งอยู่ทางตอนใต้ของประเทศไทย มีพื้นที่ลุ่มน้ำทั้งสิ้น ๓,๘๕๘ ตารางกิโลเมตร มีพื้นที่ครอบคลุมจังหวัดยะลาและจังหวัดปัตตานี ลักษณะลุ่มน้ำเป็นแนวยาว วางตัวอยู่ตามแนวทิศเหนือ-ใต้ มีต้นกำเนิดจากเทือกเขาสันกาลาศีรี ในเขตอำเภอเบตง จังหวัดยะลา ไหลจากทิศใต้ขึ้นไปทางทิศเหนือแล้วไหลลงทะเลอ่าวไทยที่อำเภอเมืองปัตตานี จังหวัดปัตตานี พื้นที่ส่วนใหญ่เป็นป่าเขา มีพื้นที่ราบเล็กน้อย ทางตอนล่างของลุ่มน้ำเป็นที่ราบลุ่ม มีความยาวลำน้ำประมาณ ๒๑๐ กิโลเมตร มีแม่น้ำปัตตานีเป็นลำน้ำหลัก และมีแม่น้ำยะหาเป็นลำน้ำสาขา ในช่วงปลายคลองมีคลองหนองจิกแยกออกจากแม่น้ำปัตตานี และมีคลองเล็กๆ อีกมากมาย



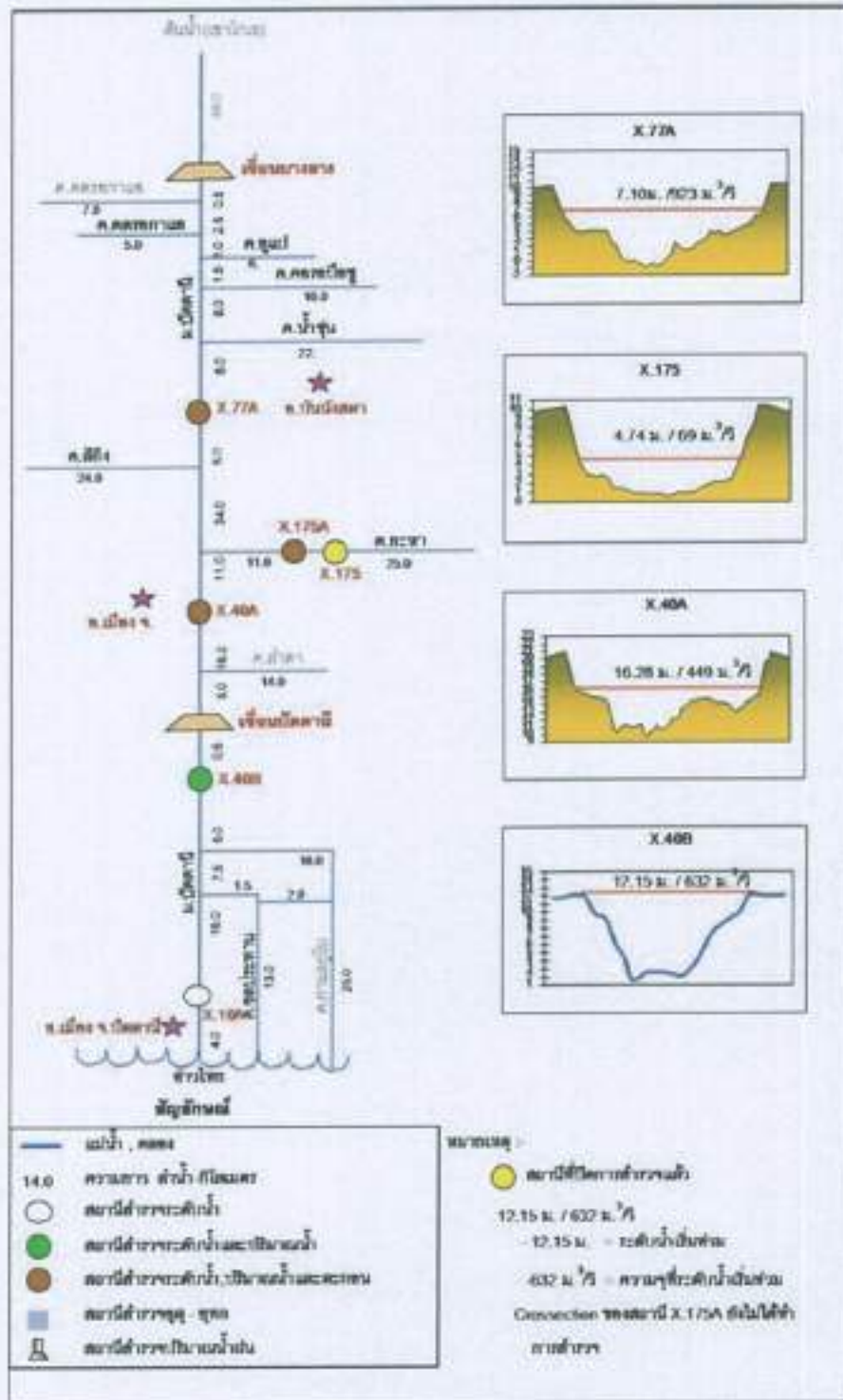
รูปที่ ๒ แผนที่แสดงลุ่มน้ำจังหวัดปัตตานี



รูปที่ ๔ แผนที่แสดงการไหลแม่น้ำปัตตานี



รูปที่ ๕ แสดงความสัมพันธ์ของระดับน้ำและระยะเวลาการไหลของน้ำในแม่น้ำปัตตานี



รูปที่ ๖ แผนผังแสดงสถานีสำรวจอุทกวิทยา ลุ่มน้ำปิตตานี



รูปที่ ๗ แสดงศักยภาพการระบายน้ำ สุ่มน้ำปัตตานี (กรณีระบายน้ำเต็มศักยภาพ)

๒) สุ่มน้ำสายบุรี มีแหล่งกำเนิดจากแนวชายแดนระหว่างประเทศไทยและประเทศมาเลเซีย จากยอดเขาต่างๆของเทือกเขาสันกาลาศรีที่สำคัญ ได้แก่ เทือกเขาบาตูดามอง เขาโต๊ะมูเต็ง เขาแคมาแรต เขาบาเราะมาตอ เขาตีบุ เขากาลอ เขาลิจอ เขาภูเขาสูง เขาบาเราะมาตอ เขาน้ำค้าง และเขาหินม้า สำหรับในเขตประเทศไทยนี้ บริเวณต้นน้ำอยู่ในเขตอำเภอศรีสาคร อำเภอเรือเสาะ และอำเภอสุคีริน จังหวัดนราธิวาส ซึ่งล้วนแต่ประกอบด้วยภูเขาและป่าต้นน้ำ ตอนกลางของสุ่มน้ำเป็นพื้นที่ราบสุ่มอยู่ในเขตอำเภอทุ่งยางแดง อำเภอกะพ้อ จังหวัดปัตตานี และอำเภอรามัน จังหวัดยะลา มีอาณาเขตติดต่อกับพื้นที่ใกล้เคียง คือ ทิศเหนือติดต่อกับอำเภอไทย ทิศใต้ติดต่อกับประเทศมาเลเซีย ทิศตะวันตกติดกับสุ่มน้ำปัตตานีและทิศตะวันออกติดกับสุ่มน้ำโกลก มีพื้นที่ ๓,๒๐๕.๓๐ ตารางกิโลเมตร หรือ ๒,๐๐๓,๓๑๔ ไร่ ซึ่งเป็นพื้นที่ที่อยู่ในจังหวัดนราธิวาส ร้อยละ ๖๓.๑๓ จังหวัดปัตตานีร้อยละ ๒๑.๑๑ และจังหวัดยะลาร้อยละ ๑๕.๗๖ ของพื้นที่สุ่มน้ำทั้งหมด มีพื้นที่ในเขตสุ่มน้ำประมาณ ๒,๘๙๒ ตารางกิโลเมตร มีความเร็วของกระแสน้ำ ๒ ระดับ คือ ระดับความเร็วค่อนข้างสูงซึ่งพบบริเวณต้นน้ำและบริเวณกลางน้ำ กับกระแสน้ำที่มีความเร็วลดลง ซึ่งพบบริเวณปลายน้ำ



รูปที่ ๘ กลุ่มน้ำสายบุรี และแม่น้ำสาขา



รูปที่ ๙ สถานีเตือนภัย (น้ำท่า ในลุ่มน้ำสายบุรี)



รูปที่ ๑๐ แสดงความสัมพันธ์ของระดับน้ำและระยะเวลาการไหลของน้ำในแม่น้ำสายบุรี



รูปที่ ๑๑ แผนผังแสดงสถานีสำรวจอุทกวิทยาลุ่มน้ำสายบุรี

๑.๑.๔ ลักษณะภูมิอากาศ

จังหวัดปัตตานีอยู่ภายใต้อิทธิพลของลมมรสุมที่พัดผ่านเป็นประจำ คือ ลมมรสุมตะวันออกเฉียงเหนือหรือฤดูหนาวจะมีลมจากทิศตะวันออกเฉียงเหนือซึ่งเป็นลมเย็นและแห้ง จากประเทศจีน พัดปกคลุมประเทศไทย ทำให้ประเทศไทยตอนบนตั้งแต่ภาคกลางขึ้นไป มีอากาศหนาวเย็น และแห้งแล้งทั่วไป แต่ภาคใต้ตั้งแต่จังหวัดประจวบคีรีขันธ์ลงไปกลับมีฝนตกชุก เพราะลมมรสุมนี้พัดผ่าน อ่าวไทยจึงพัดพาเอาไอน้ำไปตกเป็นฝนทั่วไปตั้งแต่จังหวัดชุมพรลงไปอากาศจึงไม่หนาวเย็นดังเช่นภาคอื่น ๆ ที่อยู่ทางตอนบนของประเทศ จังหวัดปัตตานีซึ่งอยู่ทางด้านฝั่งตะวันออกได้รับอิทธิพลของลมนี้เต็มที่จึงมี ฝนตกอยู่ในเกณฑ์ปานกลางและมีอากาศเย็นเป็นครั้งคราวลมมรสุมอีกชนิดหนึ่งคือลมมรสุมตะวันตกเฉียงใต้ ซึ่งพัดผ่านมหาสมุทรอินเดียจึงพาเอาไอน้ำและความชุ่มชื้นมาสู่ประเทศไทยแต่เนื่องจากเทือกเขาตะนาวศรี ด้านตะวันตกซึ่งปิดกั้นกระแสลมเอาไว้ จึงทำให้บริเวณภาคใต้ฝั่งตะวันออกและจังหวัดปัตตานีมีฝัมน้อยกว่า ภาคใต้ฝั่งตะวันตกซึ่งเป็นด้านรับลม

อุณหภูมิและความชื้นสัมพัทธ์ จังหวัดปัตตานีอยู่ใกล้ทะเล ฤดูร้อนมีอากาศไม่ร้อนมากนัก ส่วนฤดูหนาวไม่ถึงกับหนาวจัด อุณหภูมิเฉลี่ยตลอดปีประมาณ ๒๗.๘ องศาเซลเซียส อุณหภูมิสูงสุดเฉลี่ย ๓๑.๒ องศาเซลเซียส อุณหภูมิต่ำสุดเฉลี่ย ๒๒.๖ องศาเซลเซียส เดือนที่มีอากาศร้อนที่สุดคือเดือนพฤษภาคม อุณหภูมิสูงสุดที่วัดได้ ๓๗.๕ องศาเซลเซียส อุณหภูมิต่ำสุดที่วัดได้ ๑๗.๕ องศาเซลเซียส เนื่องจากได้รับอิทธิพลจากมรสุมทั้งสอง คือมรสุมตะวันออกเฉียงเหนือและมรสุมตะวันตกเฉียงใต้ มรสุมทั้งสองชนิดนี้ก่อนที่จะพัดเข้าสู่บริเวณจังหวัดปัตตานีได้พัดผ่านทะเลและ มหาสมุทรจึงพาเอาไอน้ำและความชุ่มชื้นมาด้วย ทำให้มีความชื้นสัมพัทธ์สูง ความชื้นสัมพัทธ์เฉลี่ยตลอดปีประมาณ ๘๕.๙ % ความชื้นสัมพัทธ์สูงสุดเฉลี่ย ๙๕% ความชื้นสัมพัทธ์ต่ำสุดเฉลี่ย ๖๒ % และเคยตรวจความชื้นสัมพัทธ์ต่ำที่สุดได้ ๒๘ % ในเดือนมีนาคม

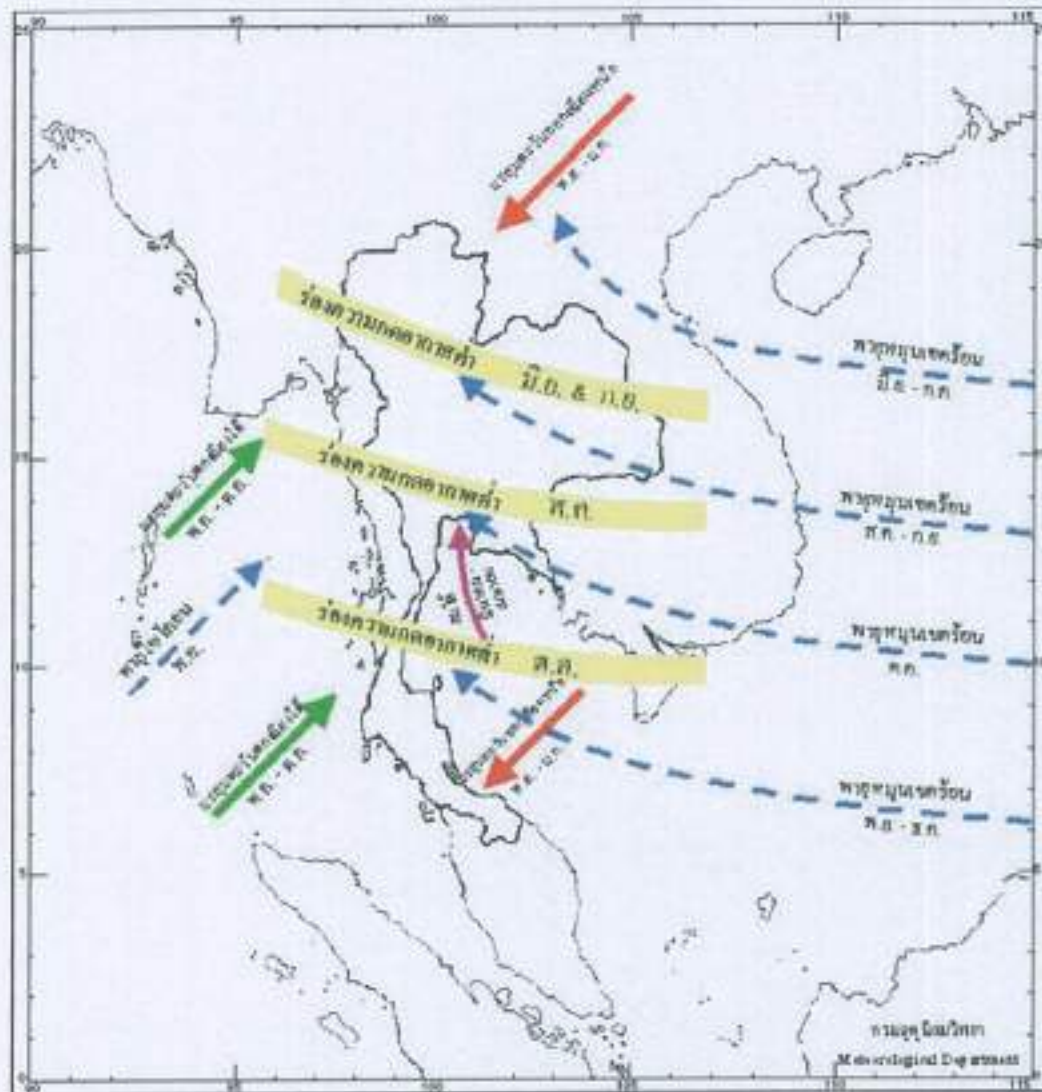
ลมมรสุมและลมพายุเขตร้อน

ลมมรสุมในจังหวัดปัตตานี มีลมพัดผ่านประจำตลอดทั้งปี โดยในช่วงเดือนพฤศจิกายนถึงเมษายนเป็นลมทิศตะวันออกเฉียง ความเร็วลมเฉลี่ย ๖ - ๑๑ กม./ชม. และเดือนพฤษภาคมถึงตุลาคมเป็นลมทิศตะวันตก ความเร็วเฉลี่ย ๖ - ๙ กม./ชม. กำลังลมสูงสุดที่เคยตรวจได้ดังนี้

ฤดูหนาว กำลังลมสูงสุด ๕๖ กม./ชม. เป็นลมทิศตะวันตกในเดือนพฤศจิกายนและทิศตะวันออกเฉียง ในเดือนธันวาคมและมกราคม

ฤดูร้อน กำลังลมสูงสุด ๖๕ กม./ชม. เป็นลมทิศตะวันออกเฉียงก่อนไปทางใต้เล็กน้อยในเดือนมีนาคม

ฤดูฝน กำลังลมสูงสุด ๗๔ กม./ชม. เป็นลมทิศตะวันตกในเดือนมิถุนายน



รูปที่ ๓๒ แสดงลักษณะภูมิอากาศจังหวัดปัตตานี

๑.๑.๕ ข้อมูลประชากร

จังหวัดปัตตานีแบ่งหน่วยการปกครองออกเป็น ๑๒ อำเภอ ๑๑๕ ตำบล ๖๔๕ หมู่บ้าน โดยมีหน่วยการปกครองส่วนท้องถิ่น ประกอบด้วย องค์การบริหารส่วนจังหวัด ๑ แห่ง เทศบาลเมือง ๒ แห่ง (เทศบาลเมืองปัตตานี และเทศบาลเมืองตะลุบัน) เทศบาลตำบล ๑๕ แห่ง และองค์การบริหารส่วนตำบล ๙๖ แห่ง

ตารางที่ ๑ แสดงจำนวนประชากรในแต่ละเขตปกครองท้องถิ่น

ที่	อำเภอ	ตำบล	หมู่บ้าน	เทศบาล	ชุมชน	ประชากร		เพศ	
						คน	ครัวเรือน	ชาย	หญิง
๑.	เมืองปิตคานี	๑๓	๖๖	๒	๒๐	๑๓๖,๒๓๓	๓๔,๓๕๒	๖๕,๓๗๗	๓๐,๔๖๔
๒.	โคกโพธิ์	๑๒	๘๓	๓	-	๖๗,๐๓๘	๑๗,๒๖๗	๓๓,๖๑๗	๑๔,๘๖๓
๓.	หนองจิก	๑๒	๗๖	๒	-	๘๒,๖๐๘	๒๐,๓๕๐	๔๒,๘๐๒	๑๗,๘๐๖
๔.	ปะนาเระ	๑๐	๕๕	๒	-	๔๗,๘๖๔	๑๑,๓๓๐	๒๓,๕๗๒	๒๔,๒๕๗
๕.	ชะวี	๑๒	๗๒	๓	-	๗๖,๕๘๓	๒๔,๑๕๕	๔๘,๓๖๓	๒๘,๗๑๐
๖.	ชะพือ	๑๘	๘๓	๔	-	๓๗,๒๕๘	๒๒,๘๒๔	๔๕,๓๒๖	๔๕,๗๗๒
๗.	บายอ	๑๓	๕๙	๓	-	๖๑,๗๘๐	๑๕,๕๐๖	๓๐,๖๕๕	๓๑,๓๒๕
๘.	สายบุรี	๑๓	๖๔	๒	๒๐	๓๓,๙๐๓	๑๘,๐๕๖	๓๕,๓๘๗	๓๖,๓๒๖
๙.	ทุ่งยางแดง	๔	๒๓	-	-	๒๕,๗๐๓	๖,๔๕๕	๑๒,๖๓๗	๑๓,๐๖๖
๑๐.	กะพ้อ	๓	๒๗	-	-	๑๗,๒๕๐	๔,๘๕๔	๙,๔๖๕	๙,๗๕๕
๑๑.	ไม้แก่น	๔	๑๗	-	-	๑๓,๐๔๓	๓,๒๗๕	๖,๔๕๓	๖,๖๕๐
๑๒.	แม่ลาน	๓	๒๒	-	-	๑๗,๘๑๔	๔,๕๐๔	๘,๗๗๘	๙,๐๖๔
รวมทั้งสิ้น		๑๑๕	๖๑๕	๑๗	๔๐	๗๓๐,๒๗๓	๑๘๑,๗๖๘	๓๖๒,๕๔๘	๓๗๐,๘๓๓

ที่มา : สำนักงานปกครองจังหวัดปัตตานี เดือนกรกฎาคม พ.ศ. ๒๕๖๐



รูปที่ ๑๓ แสดงขอบเขตการปกครองระดับอำเภอของจังหวัดปัตตานี

จังหวัดตลิ่งชันมีการจดทะเบียนคนพิการ จำนวน ๒๑,๑๑๖ คน แยกเป็นเพศชาย ๑๑,๓๐๔ คน และ
 เพศหญิง จำนวน ๙,๘๑๒ คน ซึ่งแบ่งตามประเภทความพิการได้ ดังนี้

ตารางที่ ๒ ข้อมูลคนพิการในพื้นที่จังหวัดปทุมธานี

ลำดับที่	ประเภทความพิการ	ชาย	หญิง	รวม
๑	ทางการเห็น	๗๐๐	๖๗๕	๑,๓๗๕
๒	ทางการได้ยินหรือสื่อความหมาย	๑,๓๙๕	๑,๔๘๑	๒,๘๗๖
๓	ทางการเคลื่อนไหวหรือร่างกาย	๕,๐๘๖	๔,๙๕๐	๑๐,๐๓๖
๔	ทางจิตใจหรือพฤติกรรม	๑,๘๒๖	๘๘๗	๒,๗๑๓
๕	ทางสติปัญญา	๘๗๘	๗๑๓	๑,๕๙๑
๖	ทางการเรียนรู้	๑๑๕	๔๗	๑๖๒
๗	ทางออทิสติก	๑๐๒	๒๗	๑๒๙
๘	พิการซ้ำซ้อน	๑,๒๐๒	๑,๐๓๒	๒,๒๓๔
รวมทั้งสิ้น		๑๑,๓๐๔	๙,๘๑๒	๒๑,๑๑๖

ที่มา : สำนักงานพัฒนาสังคมและความมั่นคงของมนุษย์จังหวัดปทุมธานี เดือนมกราคม ๒๕๖๖

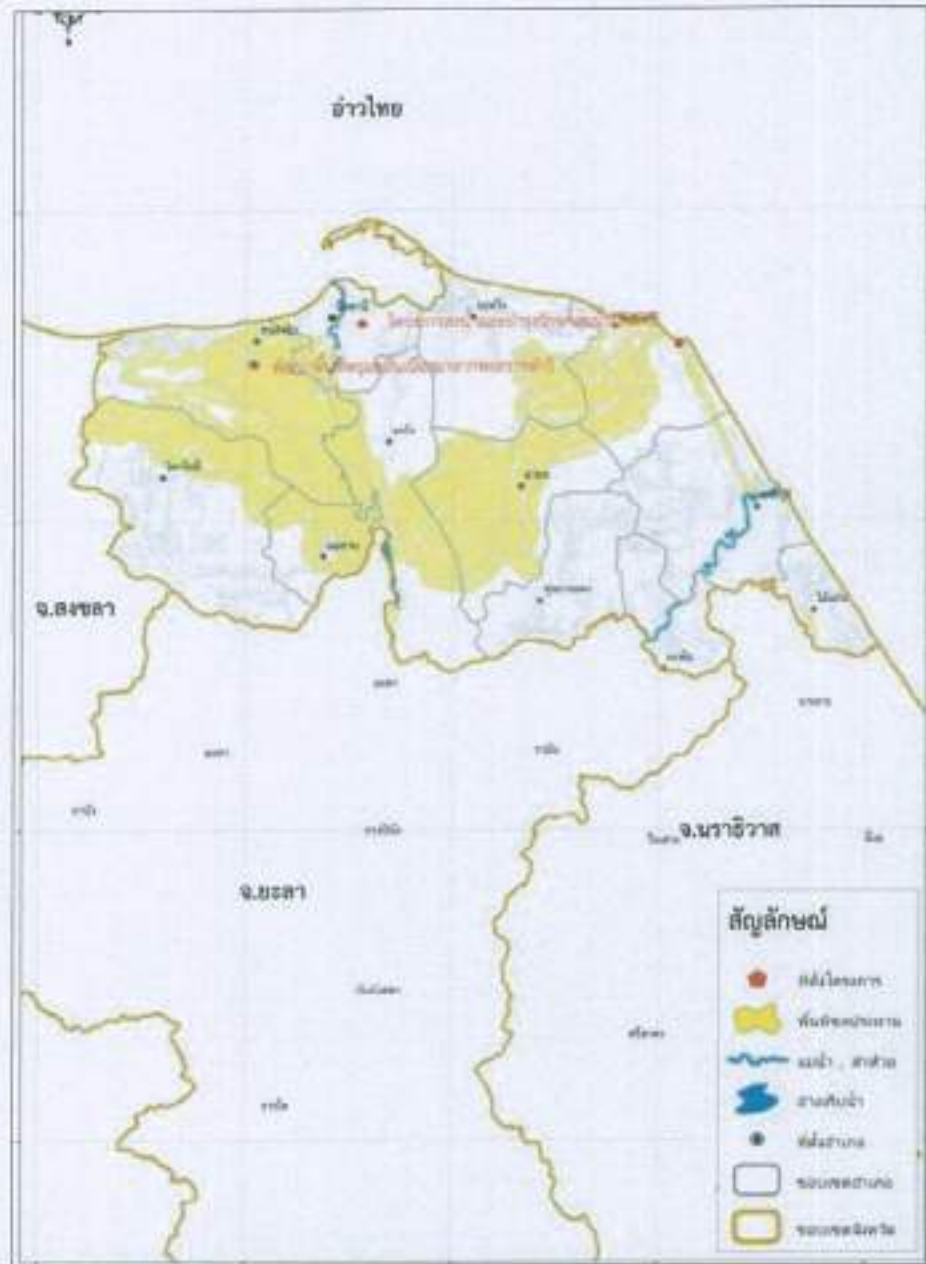
๑.๑.๖ ชลประทาน

จังหวัดปทุมธานีมีการสร้างแหล่งน้ำผิวดินขนาดเล็กเพื่อการเกษตรทั้งหมดรวม ๑๑๗ จุด โดยสำนักงานพัฒนาที่ดินได้ดำเนินการรวม ๑๑๑ จุด ในพื้นที่ อำเภออู่ตะเภา ๓๐ จุด อำเภอเมืองปทุมธานี ๑๙ จุด อำเภอโคกโพธิ์ ๑๕ จุด อำเภอหนองจิก ๑๕ จุด อำเภออู่ตะเภา ๑๔ จุด อำเภอแม่ลาน ๘ จุด อำเภอนายอ ๔ จุด อำเภอสายบุรี ๑ จุด อำเภอพะเยา ๒ จุด และอำเภอทุ่งยางแดง ๓ จุด และโครงการชลประทานปทุมธานี ได้ดำเนินการโครงการชลประทานขนาดเล็กรวม ๖ จุด ได้แก่

- อ่างเก็บน้ำปุหรน ตำบลทรายขาว อำเภอโคกโพธิ์
- อ่างเก็บน้ำบ้านละชา (ระยะที่ ๑) ตำบลมะมาวี อำเภออู่ตะเภา
- อ่างเก็บน้ำคลองเตระหัก ตำบลบ้านน้ำบ่อ อำเภอปะนาเระ
- อ่างเก็บน้ำบ้านนาหว้า ตำบลทุ่งค้ำ อำเภอสายบุรี
- อ่างเก็บน้ำบ้านกะลาพอ ตำบลเตระบอน อำเภอสายบุรี
- อ่างเก็บน้ำบ้านโลง ตำบลสองหอย อำเภอพะเยา

พื้นที่ชลประทานครอบคลุม ๙ อำเภอ ๕๒ ตำบล ได้แก่ อำเภอเมืองปัตตานี อำเภอหนองจิก
อำเภอโคกโพธิ์ อำเภอยะรัง อำเภอยะหริ่ง อำเภอแม่ลาน อำเภอปะนาเระ อำเภอมายอและอำเภอสายบุรี
ดังนี้

อำเภอเมืองปัตตานี	ในพื้นที่ ๑ ตำบล ได้แก่ ปะกาอะรัง
อำเภอหนองจิก	ในพื้นที่ ๑๑ ตำบล ได้แก่ บางเขา ท่ากำชำ คอนรัก ยาบิ ลิปะสะโจ ตูยง บ่อทอง เกาะเปาะ บางตาวา คาโต๊ะ คอลอตันหยง
อำเภอโคกโพธิ์	ในพื้นที่ ๕ ตำบล ได้แก่ ท่าเรือ บางโกระ มะกรูด นาเกตุ ควนโนรี
อำเภอยะรัง	ในพื้นที่ ๕ ตำบล ได้แก่ กอลำ คลองใหม่ ปิตุมุติ กระโด เมาะมาวี
อำเภอยะหริ่ง	ในพื้นที่ ๕ ตำบล ได้แก่ บาโลย ดอหลัง สาบัน ตันหยงตาลอ ตันหยงจิงงา
อำเภอแม่ลาน	ในพื้นที่ ๒ ตำบล ได้แก่ ม่วงเคี้ย ปาไร่
อำเภอปะนาเระ	ในพื้นที่ ๔ ตำบล ได้แก่ พ่อมิ่ง บ้านน้ำบ่อ บ้านกลาง คอกกระบือ ท่าไม้ ท่าข้าม บ้านนอก ดอน ควน
อำเภอมายอ	ในพื้นที่ ๑๓ ตำบล ได้แก่ กระเสาะ ลางา สะก่า ลูโยะฮีไร กระหวะ ถนน สะก่า มายอ ปานัน สาคอใต้ เกาะจัน ครัง กระโด
อำเภอสายบุรี	ในพื้นที่ ๑ ตำบล ได้แก่ บางเก่า



รูปที่ ๑๓ แสดงที่ตั้งด้านชลประทานจังหวัดปัตตานี

๑.๑.๗ เส้นทางคมนาคม

(๑) ทางรถยนต์ จากกรุงเทพฯ ใช้เส้นทางหมายเลข ๓๕ (ธนบุรี - ปากท่อ) ผ่านจังหวัดสมุทรสาครและจังหวัดสมุทรสงคราม ระยะทางประมาณ ๔๐ กิโลเมตร แล้วแยกเข้าทางหลวงแผ่นดินหมายเลข ๔ จนถึงจังหวัดชุมพร ระยะทางประมาณ ๔๖๐ กิโลเมตร แล้วเดินทางต่อโดยใช้ทางหลวงหมายเลข ๔๑ ถึงจังหวัดพัทลุงใช้ทางหลวงหมายเลข ๔ ไปจนถึงอำเภอหาดใหญ่ จังหวัดสงขลา จากนั้นใช้ทางหลวงหมายเลข ๔๓ ไปจนถึง สี่แยกดอนยาง เลี้ยวซ้ายผ่านอำเภอหนองจิก จังหวัดปัตตานี เลี้ยวซ้ายที่สามแยกดอนรักเข้าทางหลวงหมายเลข ๔๒ เข้าสู่จังหวัดปัตตานี ระยะทางประมาณ ๕๐๕ กิโลเมตร รวมระยะทาง กรุงเทพฯ - ปัตตานี ๑,๐๕๕ กิโลเมตร

(๒) ทางรถโดยสาร มีรถโดยสารธรรมดา และรถโดยสารปรับอากาศ ของบริษัทขนส่ง จำกัด ออกจากสถานีขนส่งสายใต้ ถนนบรมราชชนนี ไปจังหวัดปัตตานี

(๓) ทางรถไฟ จังหวัดปัตตานีมีเส้นทางรถไฟวิ่งผ่านที่อำเภอโคกโพธิ์และอำเภอแม่ลาน โดยมีสถานีรถไฟสำหรับบริการ จำนวน ๕ สถานี คือ สถานีรถไฟปัตตานี (สถานีโคกโพธิ์) สถานีนาประดู่ สถานีวัดช้างให้ ป้ายหยุดรถป่าไร่ และสถานีคลองทราย โดยเส้นทางจากสถานีรถไฟหัวลำโพง มีขบวนรถด่วนและรถเร็วบริการถึงสถานีปัตตานี (โคกโพธิ์) ทุกวันจากสถานีปัตตานีจะมีรถโดยสารประจำทางและรถแท็กซี่บริการระหว่างอำเภอโคกโพธิ์-อำเภอเมืองปัตตานี จังหวัดปัตตานี ระยะทางประมาณ ๒๙ กิโลเมตร

(๔) ระยะทางจากตัวเมืองไปยังอำเภอต่างๆ

อำเภอหนองจิก	๘	กิโลเมตร
อำเภอปะนาเระ	๔๓	กิโลเมตร
อำเภอยะหริ่ง	๑๔	กิโลเมตร
อำเภอทุ่งยางแดง	๔๕	กิโลเมตร
อำเภอยะรัง	๑๕	กิโลเมตร
อำเภอสายบุรี	๕๐	กิโลเมตร
อำเภอโคกโพธิ์	๒๖	กิโลเมตร
อำเภอไม้แก่น	๖๕	กิโลเมตร
อำเภอมายอ	๒๙	กิโลเมตร
อำเภอกะพ้อ	๖๘	กิโลเมตร
อำเภอแม่ลาน	๓๐	กิโลเมตร

(๕) ระยะทางจากจังหวัดปัตตานีไปยังจังหวัดใกล้เคียง

ยะลา	๓๕	กิโลเมตร
นราธิวาส	๙๒	กิโลเมตร
สงขลา	๙๙	กิโลเมตร
นครศรีธรรมราช	๒๖๖	กิโลเมตร

(๖) โครงข่ายสายทางในความรับผิดชอบของแขวงทางหลวงปัตตานี ทั้งหมด ๓๕ สายทาง รวมระยะทาง ๔๙๑.๖๒๙ กิโลเมตร

(๗) โครงข่ายสายทางในความรับผิดชอบของแขวงทางหลวงชนบทปัตตานี ทั้งหมด ๕๓ สายทาง รวมระยะทาง ๕๗๘.๗๔๐ กิโลเมตร

๑.๒ สถานการณ์เฉพาะ

๑.๒.๑ สถานการณ์อุทกภัยในพื้นที่

สภาพการเกิดอุทกภัยในจังหวัดปัตตานีแบ่งออกเป็น ๒ ลักษณะ คือ

๑) อุทกภัยที่เกิดในบริเวณพื้นที่ลุ่มน้ำตอนบนและลำน้ำสาขาต่าง ๆ เกิดจากการที่มีฝนตกหนักและน้ำป่าไหลหลากจากต้นน้ำลงมามากจนลำน้ำสายหลักไม่สามารถระบายน้ำได้ทัน ประกอบกับมีสิ่งกีดขวางจากเส้นทางคมนาคมขวางทางน้ำ และมีอาคารระบายน้ำไม่เพียงพอ

๒) อุทกภัยที่เกิดในพื้นที่ราบลุ่ม เกิดบริเวณที่เป็นพื้นที่ราบลุ่มและแม่น้ำสายหลักคืนเงินมีความสามารถระบายน้ำไม่เพียงพอ ทำให้ไม่สามารถระบายน้ำลงได้อย่างมีประสิทธิภาพ

พื้นที่ที่มีความเสี่ยงต่อการเกิดอุทกภัย ในพื้นที่จังหวัดปัตตานีแยกเป็นพื้นที่เสี่ยงที่ตั้งอยู่ตามลุ่มน้ำหลัก ๒ สาย คือ ลุ่มน้ำปัตตานี และลุ่มน้ำสายบุรี

(๑) ลุ่มน้ำปัตตานี โดยพื้นที่เสี่ยงเกิดอุทกภัยบริเวณลุ่มน้ำปัตตานี มีจำนวน ๕ อำเภอ ๔๒ ตำบล ได้แก่ อำเภอยะรัง อำเภอแม่ลาน อำเภอเมืองปัตตานี อำเภอโคกโพธิ์ และอำเภอหนองจิก ผลกระทบเกิดจากปัญหาน้ำท่วมหลากจากเทือกเขาสันกาลาศีร์สู่แม่น้ำปัตตานี มีพื้นที่เสี่ยงน้ำท่วม ๕๐,๗๐๐ ไร่ มีครัวเรือนได้รับผลกระทบจำนวน ๑๔,๐๐๐ ครัวเรือน

(๒) ลุ่มน้ำสายบุรี โดยพื้นที่เสี่ยงเกิดอุทกภัยจากสาเหตุน้ำหลากจากเทือกเขาสันกาลาศีร์ สู่แม่น้ำสายบุรี ทำให้พบปัญหาน้ำท่วมหลากในพื้นที่อำเภอทุ่งยางแดง อำเภอมายอ อำเภอปะนาเระ อำเภอกะพ้อและอำเภอสายบุรี มีพื้นที่เสี่ยงน้ำท่วม ๕๖,๖๐๐ ไร่ จำนวนครัวเรือนที่ได้รับผลกระทบจำนวน ๑๖,๕๐๐ ครัวเรือน

๑.๒.๒ พื้นที่เสี่ยงที่อาจได้รับผลกระทบ แยกเป็น พื้นที่เศรษฐกิจ พื้นที่ชุมชน พื้นที่การเกษตร (พืช ประมง ปศุสัตว์) ศาสนสถาน โรงเรียน โรงพยาบาล สถานที่ราชการ นิคมอุตสาหกรรม เป็นต้น

(๑) พื้นที่เศรษฐกิจ เป็นพื้นที่เสี่ยงน้ำท่วมล้นตลิ่งในเขตอำเภอเมืองปัตตานี ได้แก่

- ชุมชนริมคลอง ชุมชนวังเก่า ชุมชนวอกระหะหะ ชุมชนตะลุโบะ ตำบลจะบังติกอ
- ชุมชนอานาเระรู ชุมชนอานาเระชุงา ชุมชนหัวตลาด ชุมชนคลองช้าง ชุมชนตลาด

เทศวิวัฒน์ ตำบลอานาเระรู

- ชุมชนสะบารัง ชุมชนโรงอ่าง ชุมชนบือติงหะยีแม่ ชุมชนบึงติงตันหยง ตำบลสะบารัง

(๒) โรงพยาบาล ที่มีความเสี่ยงที่จะได้รับผลกระทบ ได้แก่

- โรงพยาบาลโคกโพธิ์ หมู่ที่ ๓ ตำบลมะกรูด
- โรงพยาบาลส่งเสริมสุขภาพตำบลบางไกรระ หมู่ ๒ ตำบลโคกโพธิ์
- โรงพยาบาลส่งเสริมสุขภาพตำบลบ้านสามยอด หมู่ ๘ ตำบลโคกโพธิ์ อำเภอโคกโพธิ์
- โรงพยาบาลหนองจิก หมู่ที่ ๒ ตำบลคูยง อำเภอหนองจิก
- โรงพยาบาลยะหริ่ง หมู่ที่ ๒ ตำบลยามู อำเภอยะหริ่ง

(๓) พื้นที่เสี่ยงด้านการเกษตร (พืช ประมง ปศุสัตว์) ที่อาจได้รับผลกระทบ

- พื้นที่ที่มีโอกาสเกิดน้ำท่วมในพื้นที่ทำการเกษตร จำนวน ๓๑ อำเภอ ๓๐๕ ตำบล
- พื้นที่ที่มีโอกาสเกิดฝนทิ้งช่วงในพื้นที่ทำการเกษตร จำนวน ๑๖ อำเภอ ๑๐๐ ตำบล

๑.๒.๓ การเตือนภัยน้ำท่วมเมืองปิตตานี จังหวัดปิตตานี

การเตือนภัยน้ำท่วมเมืองปิตตานี ใช้ข้อมูลอุทกวิทยาจากสถานีวัดระดับน้ำ X.๔๐B ท้ายเขื่อนปิตตานี อำเภอเมืองยะลา จังหวัดยะลา ซึ่งอยู่เหนือเมืองปิตตานี ประมาณ ๒๔ กิโลเมตร ตามลำน้ำ กับสถานี X.๑๐A บริเวณสะพานเดชาอนุชิต อำเภอเมืองปิตตานี จังหวัดปิตตานี

เมื่อระดับน้ำที่สถานีวัดระดับน้ำ X.๔๐B มีระดับเกินกว่า ๑๑.๐๐ เมตร ในอีก ๒๕ - ๒๗ ชั่วโมงถัดมา ระดับน้ำที่สถานีวัดระดับน้ำ X.๑๐A ก็จะสูงถึงระดับ ๑.๑๕ เมตร เช่นกัน ซึ่งเป็นระดับที่น้ำเต็มตลิ่ง และเริ่มไหลเข้าท่วมพื้นที่ฝั่งซ้ายของเมืองปิตตานีบริเวณในเขตเทศบาลเมืองปิตตานีบางส่วน

เมื่อระดับน้ำที่สถานีวัดระดับน้ำ X.๔๐B มีระดับเกินกว่า ๑๑.๘๐ เมตร ในอีก ๓๔ - ๔๑ ชั่วโมงถัดมา ระดับน้ำที่สถานีวัดระดับน้ำ X.๑๐A ก็จะสูงถึงระดับ ๑.๓๕ เมตร เช่นกัน ซึ่งเป็นระดับที่น้ำเต็มตลิ่ง และเริ่มไหลเข้าท่วมพื้นที่ฝั่งขวาของเมืองปิตตานี บริเวณในเขตเทศบาลเมืองปิตตานีบางส่วน

ตารางที่ ๓ แสดงน้ำฝนเฉลี่ยรายเดือนของจังหวัดปิตตานี ปี ๒๕๖๓ - ๒๕๖๕

ปริมาณน้ำฝนรายเดือน - มิลลิเมตร												
ปี / เดือน	ม.ค.	ก.พ.	มี.ค.	เม.ย.	พ.ค.	มิ.ย.	ก.ค.	ส.ค.	ก.ย.	ต.ค.	พ.ย.	ธ.ค.
๒๕๖๓	๑๐.๐๖	๔๕.๙๓	๓๓.๒	๘๓.๖๓	๑๒๖.๐๕	๒๒๕.๖	๓๙๖.๒๕	๓๖๙.๗	๓๙๕.๖	๓๙๙	๔๐๐.๕	๕๖๓.๕
๒๕๖๔	๑๒๙.๖	๖.๙	๒๗.๖	๕๐.๖	๒๐๓.๖	๖๔.๖	๓๓๙.๕	๑๕๐.๖	๑๖๕.๙	๑๓๙.๙	๓๐๓.๘	๑๙๗.๓
๒๕๖๕	๓.๓	๓๗๐.๐	๓๐๙.๗	๘๐.๕	๒๒๒.๓	๗๖.๙	๑๘๕.๖	๑๙๘.๐	๑๑๖.๑	๔๓๓.๕	๒๘๐.๕	๘๕๓.๓

ที่มา : สถานีอุตุนิยมวิทยาปิตตานี

๑.๒.๔ สถิติการเกิดอุทกภัยในรอบ ๓ ปีที่ผ่านมา

อุทกภัย (Flood) ที่เกิดขึ้นในพื้นที่จังหวัดปิตตานี เป็นสาธารณภัยที่เกิดจากฝนตกหนักและเกิดฝนตกสะสมเป็นเวลานาน ส่งผลให้เกิดน้ำป่าไหลหลาก น้ำเอ่อล้นตลิ่ง ทำความเสียหายให้แก่บ้านเรือนและทรัพย์สินของประชาชนเป็นจำนวนมาก จังหวัดปิตตานี มีสถิติการเกิดอุทกภัย ปีงบประมาณ พ.ศ. ๒๕๖๓ - ๒๕๖๖ มีพื้นที่ได้รับความเสียหาย/ได้รับผลกระทบ มูลค่าความเสียหายในด้านต่างๆ เช่น สิ่งสาธารณูปโภค ศสนสถาน โรงเรียน ฯลฯ ความเสียหายด้านชีวิต ทรัพย์สิน

ตารางที่ ๔ สถิติการเกิดอุทกภัยจังหวัดปัตตานีที่ผ่านมา

ปี พ.ศ.	จำนวน (ครั้ง)	จำนวน (อำเภอ)	ความเสียหาย		
			จำนวน(หมู่บ้าน/ชุมชน)	จำนวน (ตำบล)	มูลค่า (บาท)
๒๕๖๓	๑	๘	๑๗๔/๒๖	๔๔	๕๑,๖๑๖,๗๓๙.๓๕
๒๕๖๔	๑	๑๒	๓๔๒/๓๗	๘๖	๕๐,๖๐๓,๓๔๑.๓๕
๒๕๖๕	๑	๑๒	๖๔๒/๕๐	๑๓๕	๗๓,๙๕๙,๑๓๑.๕๗
๒๕๖๖	๑	๑๒			๗๕,๓๙๐,๓๑๕.๘๗

ที่มา : สำนักงานป้องกันและบรรเทาสาธารณภัยจังหวัดปัตตานี

ปีงบประมาณ พ.ศ.๒๕๖๖ เกิดสถานการณ์อุทกภัยเมื่อวันที่ ๑๐ พฤศจิกายน ๒๕๖๕ - ๖ มกราคม ๒๕๖๖

๑.๒.๕ ข้อมูลเสี่ยงอุทกภัย ดินถล่มในระดับหมู่บ้าน/ชุมชนในพื้นที่จังหวัดปัตตานี สามารถสรุปได้ดังนี้

๑. พื้นที่ความเสี่ยงสูงมาก จำนวน ๙ อำเภอ ๔๒ ตำบล ๑๐๒ หมู่บ้าน ๖ ชุมชน

- (๑) อำเภอกะพ้อ ๓ ตำบล ๖ หมู่บ้าน
- (๒) อำเภอโคกโพธิ์ ๕ ตำบล ๑๐ หมู่บ้าน
- (๓) อำเภอทุ่งยางแดง ๓ ตำบล ๖ หมู่บ้าน
- (๔) อำเภอมายอ ๔ ตำบล ๑๔ หมู่บ้าน
- (๕) อำเภอเมืองปัตตานี ๓ ตำบล ๙ หมู่บ้าน ๒ ชุมชน
- (๖) อำเภอยะรัง ๖ ตำบล ๑๓ หมู่บ้าน
- (๗) อำเภอยะหริ่ง ๔ ตำบล ๘ หมู่บ้าน
- (๘) อำเภอสายบุรี ๗ ตำบล ๒๐ หมู่บ้าน ๔ ชุมชน
- (๙) อำเภอหนองจิก ๗ ตำบล ๑๖ หมู่บ้าน

๒. พื้นที่ความเสี่ยงสูง จำนวน ๙ อำเภอ ๘๓ ตำบล ๒๕๔ หมู่บ้าน ๗ ชุมชน

- (๑) อำเภอกะพ้อ ๓ ตำบล ๑๒ หมู่บ้าน
- (๒) อำเภอโคกโพธิ์ ๑๒ ตำบล ๓๕ หมู่บ้าน
- (๓) อำเภอปะนาเระ ๘ ตำบล ๒๑ หมู่บ้าน
- (๔) อำเภอทุ่งยางแดง ๓ ตำบล ๑๒ หมู่บ้าน
- (๕) อำเภอมายอ ๑๐ ตำบล ๓๒ หมู่บ้าน
- (๖) อำเภอแม่ลาน ๒ ตำบล ๕ หมู่บ้าน
- (๗) อำเภอเมืองปัตตานี ๓ ตำบล ๙ หมู่บ้าน ๒ ชุมชน
- (๘) อำเภอยะรัง ๑๐ ตำบล ๓๙ หมู่บ้าน
- (๙) อำเภอยะหริ่ง ๖ ตำบล ๑๔ หมู่บ้าน
- (๑๐) อำเภอสายบุรี ๕ ตำบล ๒๑ หมู่บ้าน ๖ ชุมชน
- (๑๑) อำเภอหนองจิก ๔ ตำบล ๓๑ หมู่บ้าน
- (๑๒) อำเภอไม้แก่น ๓ ตำบล ๙ หมู่บ้าน

๓. พื้นที่ความเสี่ยงปานกลาง จำนวน ๑๒ อำเภอ ๗๗ ตำบล ๒๐๕ หมู่บ้าน ๒๑ ชุมชน

- (๑) อำเภอกะท้อ ๓ ตำบล ๙ หมู่บ้าน
- (๒) อำเภอโคกโพธิ์ ๑๐ ตำบล ๒๙ หมู่บ้าน
- (๓) อำเภอปะนาเระ ๑๐ ตำบล ๓๓ หมู่บ้าน
- (๔) อำเภอทุ่งยางแดง ๓ ตำบล ๕ หมู่บ้าน
- (๕) อำเภอมายอ ๕ ตำบล ๑๒ หมู่บ้าน
- (๖) อำเภอแม่ลาน ๒ ตำบล ๔ หมู่บ้าน
- (๗) อำเภอเมืองปัตตานี ๑๐ ตำบล ๒๙ หมู่บ้าน ๑๑ ชุมชน
- (๘) อำเภอยะรัง ๔ ตำบล ๙ หมู่บ้าน
- (๙) อำเภอยะหริ่ง ๑๐ ตำบล ๒๗ หมู่บ้าน
- (๑๐) อำเภอสายบุรี ๖ ตำบล ๑๒ หมู่บ้าน ๑๐ ชุมชน
- (๑๑) อำเภอหนองจิก ๙ ตำบล ๒๘ หมู่บ้าน
- (๑๒) อำเภอไม้แก่น ๓ ตำบล ๘ หมู่บ้าน

๔. พื้นที่ความเสี่ยงต่ำ จำนวน ๗ อำเภอ ๑๖ ตำบล ๔๑ หมู่บ้าน

- (๑) อำเภอโคกโพธิ์ ๔ ตำบล ๖ หมู่บ้าน
- (๒) อำเภอปะนาเระ ๑ ตำบล ๓ หมู่บ้าน
- (๓) อำเภอมายอ ๑ ตำบล ๑ หมู่บ้าน
- (๔) อำเภอเมืองปัตตานี ๒ ตำบล ๗ หมู่บ้าน
- (๕) อำเภอยะรัง ๓ ตำบล ๗ หมู่บ้าน
- (๖) อำเภอยะหริ่ง ๔ ตำบล ๑๘ หมู่บ้าน
- (๗) อำเภอสายบุรี ๑ ตำบล ๑ หมู่บ้าน

๕. พื้นที่ความเสี่ยงต่ำมาก จำนวน ๗ อำเภอ ๑๖ ตำบล ๔๓ หมู่บ้าน ๕ ชุมชน

- (๑) อำเภอโคกโพธิ์ ๑ ตำบล ๓ หมู่บ้าน
- (๒) อำเภอเมืองปัตตานี ๔ ตำบล ๓ หมู่บ้าน ๕ ชุมชน
- (๓) อำเภอแม่ลาน ๒ ตำบล ๑๓ หมู่บ้าน
- (๔) อำเภอยะรัง ๓ ตำบล ๔ หมู่บ้าน
- (๕) อำเภอยะหริ่ง ๒ ตำบล ๙ หมู่บ้าน
- (๖) อำเภอสายบุรี ๓ ตำบล ๑๐ หมู่บ้าน
- (๗) อำเภอหนองจิก ๑ ตำบล ๑ หมู่บ้าน

๒. การกิจ

กองอำนวยการป้องกันและบรรเทาสาธารณภัยจังหวัดปัตตานี มีผู้ว่าราชการจังหวัดปัตตานี เป็นผู้อำนวยการจังหวัด ในการบัญชาการเหตุการณ์อุทกภัย เพื่อควบคุมแก้ไขปัญหา การสั่งการ วางแผน ระดมสรรพกำลัง โดยการจัดตั้งศูนย์บัญชาการเหตุการณ์จังหวัดแบ่งตามโซนพื้นที่ และมอบหมาย รองผู้ว่าราชการจังหวัด ๓ ท่าน และกำหนดมาตรการแนวทางในการแก้ไขปัญหาลุทธิภัย ให้มีความกระชับ และชัดเจน และบูรณาการความช่วยเหลือจากหน่วยงานข้างเคียง เมื่อประเมินว่าไม่สามารถควบคุม สถานการณ์ ดังนี้

๒.๑ การปกป้องพื้นที่เศรษฐกิจ พื้นที่อุตสาหกรรม พื้นที่การเกษตร พื้นที่สำคัญของ
 จังหวัด รวมทั้งการปกป้องดูแลชีวิตและทรัพย์สิน

ที่	การดำเนินงาน	ภารกิจ	หน่วยงานรับผิดชอบ
๑	การปกป้องพื้นที่เศรษฐกิจ	สำรวจและเตรียมความพร้อมด้านการปกป้องพื้นที่เศรษฐกิจ เช่น เช่น ชุดลอกท่อระบายน้ำ ชุดเล่น ทำความสะอาดร่องน้ำ เพื่อกำจัดสิ่งกีดขวางออกจากทางระบายน้ำ และสามารถรองรับน้ำฝนที่ตกลงมาได้ พร้อมทั้งพิจารณาติดตั้งเครื่องสูบน้ำ การทำแนวป้องกัน การระบายน้ำเข้าทุ่งในกรณีจำเป็น การสูบน้ำ การวางกระสอบทราย การอพยพ การขนย้ายสิ่งของ ฯลฯ และจัดเจ้าหน้าที่ประจำจุดเสี่ยงเพื่อเฝ้าระวัง และแก้ไขปัญหาตลอดฤดูฝน	<ul style="list-style-type: none"> - องค์การบริหารส่วนจังหวัดปัตตานี - สำนักงานโยธาธิการและผังเมืองจังหวัดปัตตานี - โครงการชลประทานปัตตานี - โครงการส่งน้ำและบำรุงรักษาปัตตานี - แขวงทางหลวงปัตตานี - แขวงทางหลวงชนบทปัตตานี - มณฑลทหารบกที่ ๔๖ - กรมทหารราบที่ ๑๕ - สำนักงาน ปก.จังหวัดปัตตานี - อำเภอ - องค์กรปกครองส่วนท้องถิ่นในพื้นที่-อปพร. จิตอาสา
๒	การปกป้องพื้นที่อุตสาหกรรม	สำรวจและเตรียมความพร้อมด้านการปกป้องพื้นที่อุตสาหกรรม เช่น ชุดลอกท่อระบายน้ำ ชุดเล่น ทำความสะอาดร่องน้ำ เพื่อกำจัดสิ่งกีดขวางออกจากทางระบายน้ำ และสามารถรองรับน้ำฝนที่ตกลงมาได้ พร้อมทั้งพิจารณาติดตั้งเครื่องสูบน้ำ การทำแนวป้องกัน การระบายน้ำเข้าทุ่งในกรณีจำเป็น การสูบน้ำ การวางกระสอบทราย การอพยพ การขนย้ายสิ่งของ ฯลฯ และจัดเจ้าหน้าที่ประจำจุดเสี่ยงเพื่อเฝ้าระวัง และแก้ไขปัญหาตลอดฤดูฝน	<ul style="list-style-type: none"> - สำนักงานอุตสาหกรรมจังหวัดปัตตานี - โครงการชลประทานปัตตานี - โครงการส่งน้ำและบำรุงรักษาปัตตานี - สำนักงานโยธาธิการและผังเมืองจังหวัดปัตตานี - สำนักงานป้องกันและบรรเทาสาธารณภัยจังหวัดปัตตานี - องค์การบริหารส่วนจังหวัดปัตตานี - มณฑลทหารบกที่ ๔๖ - กรมทหารราบที่ ๑

ที่	การดำเนินงาน	ภารกิจ	หน่วยงานรับผิดชอบ
๓	การปกป้องพื้นที่การเกษตร	สำรวจและเตรียมความพร้อมด้านการปกป้องพื้นที่การเกษตร เช่น จุดติดตั้งเครื่องสูบน้ำ การเปิดทางน้ำ ลอก คู คลอง การทำแนวป้องกัน การระบายน้ำเข้าทุ่งในกรณีจำเป็น การสูบน้ำ การวางกระสอบทราย การอพยพสัตว์เลี้ยง ขนย้ายสิ่งของ อุปกรณ์เครื่องมือการเกษตร ฯลฯ	- สำนักงานเกษตรและสหกรณ์จังหวัดปัตตานี - สำนักงานเกษตรจังหวัดปัตตานี - สำนักงานประมงจังหวัดปัตตานี - สำนักงานปศุสัตว์จังหวัดปัตตานี - โครงการชลประทานปัตตานี - โครงการส่งน้ำและบำรุงรักษาปัตตานี - องค์การบริหารส่วนจังหวัดปัตตานี - สำนักงานโยธาธิการและผังเมืองจังหวัดปัตตานี - สำนักงานทรัพยากรธรรมชาติและสิ่งแวดล้อมจังหวัดปัตตานี - แขวงทางหลวงปัตตานี - แขวงทางหลวงชนบทปัตตานี - มณฑลทหารบกที่ ๔๖ - กรมทหารราบที่ ๑๕ - อำเภอบึงนาราง - องค์การปกครองส่วนท้องถิ่นในพื้นที่ - อปพร. จิตอาสา

๒.๒ การปกป้องดูแล ชีวิต และทรัพย์สิน (หน่วยงานด้านความมั่นคง)

- เพิ่มประสิทธิภาพการระบายน้ำในพื้นที่เขตชุมชน เส้นทางคมนาคมสายหลักที่มีกีดขวางน้ำท่วมขัง เมื่อฝนตกหนัก โดยขุดลอกท่อระบายน้ำ คูคลอง ทำความสะอาดร่องน้ำ เพื่อกำจัดสิ่งกีดขวางออกจากทางระบายน้ำ และสามารถรองรับน้ำฝนที่ตกลงมาได้ พร้อมทั้งพิจารณาติดตั้งเครื่องสูบน้ำ และเจ้าหน้าที่ประจำจุดเสี่ยงเพื่อเฝ้าระวัง และแก้ไขปัญหาด่วนตลอดฤดูฝน

- เพิ่มพื้นที่รองรับน้ำ โดยการเร่งกำจัดวัชพืช ขยะ ตลอดจนสิ่งกีดขวางทางน้ำอื่น ๆ ในคู คลอง แหล่งน้ำต่าง ๆ โดยเฉพาะที่เป็นเส้นทางระบายน้ำลงสู่แม่น้ำสายต่าง ๆ เพื่อให้คู คลอง แหล่งน้ำต่าง ๆ สามารถรับน้ำฝน และน้ำจากท่อระบายน้ำได้อย่างเต็มประสิทธิภาพ และให้พิจารณากำหนดจุดติดตั้งเครื่องผลักดันน้ำ เพื่อช่วยพร่องน้ำ หรือเร่งระบายน้ำตามความเหมาะสมกับสภาพพื้นที่

- มอบหมายองค์กรปกครองส่วนท้องถิ่น และหน่วยงานที่เป็นเจ้าของอ่างเก็บน้ำขนาดเล็ก ตรวจสอบความมั่นคงแข็งแรง พร้อมทั้งประสานหน่วยงานของกรมชลประทาน หรือหน่วยงานทางวิชาการที่มีความเชี่ยวชาญร่วมตรวจสอบ และหากพบความผิดปกติ ให้เร่งปรับปรุงแก้ไขโดยทันที

- ประชาสัมพันธ์เชิงรุกเพื่อสร้างการรับรู้ให้กับประชาชน โดยสร้างความตระหนักในการเตรียมความพร้อมรับมือสถานการณ์อุทกภัยในช่วงฤดูฝน พร้อมทั้งรณรงค์ให้ประชาชนที่อาศัยริมคู คลอง แม่น้ำ มีส่วนร่วมรักษาสภาพแวดล้อมบริเวณที่อยู่อาศัยโดยการไม่ทิ้งขยะลงแหล่งน้ำ

๓ หลักการปฏิบัติ

แนวทางในการปฏิบัติ

๓.๑ เจตนารมณ์/แนวทาง/กลยุทธ์ของจังหวัด

เพื่อให้หน่วยงานระดับจังหวัด อำเภอ ตำบล หมู่บ้าน องค์กรปกครองส่วนท้องถิ่นนำไปปฏิบัติเพื่อให้เกิดผลสัมฤทธิ์ในการป้องกันและแก้ไขปัญหาอุทกภัย

(๑) ยึดหลักการลดความเสี่ยงจากสาธารณภัย โดยดำเนินการตั้งแต่ช่วงก่อนเกิดภัยในการป้องกันและลดผลกระทบจากอุทกภัย ทั้งที่เป็นโครงสร้างและไม่ใช้โครงสร้าง พร้อมทั้งดำเนินการเตรียมความพร้อมของบุคลากร เครื่องมือวัสดุอุปกรณ์ และทรัพยากรทุกด้านที่จะรับมือกับอุทกภัยที่อาจจะเกิดขึ้น

(๒) ยึดหลักการจัดการฉุกเฉิน ตามกฎหมายและแผนการป้องกันและบรรเทาสาธารณภัย ตลอดจนระเบียบ กฎหมายอื่นๆ ที่เกี่ยวข้อง โดยนำระบบการบัญชาการเหตุการณ์มาใช้ในการปฏิบัติการเผชิญเหตุอุทกภัย เพื่อให้การเผชิญเหตุอุทกภัยเป็นไปอย่างมีประสิทธิภาพรวดเร็ว และทันต่อเหตุการณ์

(๓) ยึดหลักความเป็นเอกภาพ ให้มีองค์กรปฏิบัติรับผิดชอบการจัดการในภาวะฉุกเฉินในแต่ละระดับอย่างชัดเจน ตั้งแต่ระดับท้องถิ่นจนถึงระดับจังหวัด

(๔) ให้ถือว่าการรักษาชีวิตและทรัพย์สินของประชาชนเป็นเรื่องสำคัญเร่งด่วนอันดับแรกที่ต้องเข้าระงับและให้ความช่วยเหลือโดยเร็ว

๓.๒ ขอบเขตสาธารณภัย

“สาธารณภัย” ตามมาตรา ๔ แห่งพระราชบัญญัติป้องกันและบรรเทาสาธารณภัย พ.ศ. ๒๕๕๐ หมายถึง อัคคีภัย วาตภัย อุทกภัย ภัยแล้ง โรคระบาดในมนุษย์ โรคระบาดสัตว์ การระบาดของศัตรูพืช ตลอดจนภัยอื่นๆ อันมีผลกระทบต่อสาธารณสุข ไม่ว่าจะเกิดจากธรรมชาติ มีผู้ทำให้เกิด อุบัติเหตุหรือเหตุอื่นใด ซึ่งก่อให้เกิดอันตรายแก่ชีวิต ร่างกายของประชาชน หรือความเสียหายแก่ทรัพย์สินของประชาชนหรือของรัฐ และให้หมายความรวมถึงภัยทางอากาศ และการก่อวินาศกรรมด้วย

“อุทกภัย” หมายถึง เหตุการณ์ที่มีน้ำท่วมพื้นดินสูงกว่าระดับปกติ ซึ่งมีสาเหตุมาจากมีปริมาณน้ำฝนมากจนทำให้มีปริมาณน้ำส่วนเกินมาเติมปริมาณน้ำผิวดินที่มีอยู่ตามสภาพปกติ จนเกินขีดความสามารถการระบายน้ำของแม่น้ำ ลำคลอง และยังมีสาเหตุมาจากการกระทำของมนุษย์ โดยการปิดกั้นการไหลของน้ำตามธรรมชาติ ทั้งเจตนาและไม่เจตนา จนเป็นอันตรายต่อชีวิต ทรัพย์สินของประชาชนและสิ่งแวดลอม

เมื่อเกิดหรือคาดว่าจะเกิดสาธารณภัยขึ้นกองอำนาจการป้องกันและบรรเทาสาธารณภัยแต่ละระดับจะจัดตั้งองค์กรปฏิบัติในการจัดการภาวะฉุกเฉินเพื่อรับผิดชอบในการจัดการสาธารณภัยในพื้นที่วางแผนและบูรณาการหน่วยงานต่าง ๆ ในพื้นที่ ให้มีส่วนร่วมในการปฏิบัติงานร่วมกันและรับมือกับเหตุสาธารณภัยที่เกิดขึ้น

๔ การปฏิบัติ

๔.๑ ในภาวะปกติ ดำเนินการลดความเสี่ยงจากอุทกภัย ดังนี้

๔.๑.๑ แนวทางปฏิบัติในการป้องกันและลดผลกระทบ

(๑) ให้แนวทางหลวงปิตดาณี แนวทางหลวงชนบทปิตดาณี โครงการชลประทานปิตดาณี โครงการส่งน้ำและบำรุงรักษาปิตดาณี อำเภอทุกอำเภอ และองค์กรปกครองส่วนท้องถิ่นทุกแห่ง ตรวจสอบพื้นที่เสี่ยงต่อการเกิดอุทกภัยและวางแนวทางการแก้ไขปัญหาอย่างเป็นระบบ โดยเฉพาะในพื้นที่เขตชุมชน เส้นทางคมนาคมสายหลัก ที่มีก่เกิดปัญหาน้ำท่วมซึ่งเมื่อเกิดฝนตกหนัก เช่น การขุดลอกท่อระบายน้ำ การทำความสะอาดร่องน้ำ เป็นต้น เพื่อกำจัดสิ่งกีดขวางออกจากทางระบายน้ำ และสามารถรองรับน้ำฝนที่ตกลงมาได้

(๒) ให้โครงการชลประทานปิตดาณี โครงการส่งน้ำและบำรุงรักษาปิตดาณี สำนักงานโยธาธิการและผังเมืองจังหวัดปิตดาณี สำนักงานเจ้าท่าภูมิภาคสาขาปิตดาณี อำเภอทุกอำเภอ และองค์กรปกครองส่วนท้องถิ่นทุกแห่ง ตรวจสอบพื้นที่เฝ้าระวังหรือพื้นที่เสี่ยงต่ออุทกภัยในช่วงฤดูฝน เตรียมมาตรการความพร้อมของระบบการระบายน้ำ เพิ่มประสิทธิภาพ คู คลอง แหล่งน้ำต่างๆ ในการใช้เป็นพื้นที่รองรับน้ำ และการช่วยระบายน้ำ โดยการกำจัดวัชพืช ขยะ ตลอดจนสิ่งกีดขวางทางน้ำอื่น เพื่อให้สามารถรองรับน้ำฝนและน้ำจากท่อระบายน้ำได้อย่างเต็มประสิทธิภาพ

(๓) ให้โครงการชลประทานปิตดาณี โครงการส่งน้ำและบำรุงรักษาปิตดาณี สำนักงานเจ้าท่าภูมิภาคสาขาปิตดาณี อำเภอทุกอำเภอ และองค์กรปกครองส่วนท้องถิ่นทุกแห่ง ตรวจสอบความมั่นคงแข็งแรงของประตูระบายน้ำ โดยให้ประสานหน่วยงานทางวิชาการที่มีความเชี่ยวชาญร่วมตรวจสอบ หากพบความผิดปกติ ให้เร่งแก้ไขโดยทันที

๔.๑.๒ แนวทางปฏิบัติในการเตรียมความพร้อมทรัพยากร

ให้ทุกหน่วยงานเตรียมความพร้อมของบุคลากร เครื่องจักรกลสาธารณภัย ให้มีความพร้อมในการเผชิญเหตุตลอด ๒๔ ชั่วโมง และให้พิจารณาติดตั้งเครื่องสูบน้ำ เจ้าหน้าที่ประจำจุดเสี่ยงเพื่อเฝ้าระวังและแก้ไขปัญหาด่วนตลอดฤดูฝน

๔.๑.๓ แนวทางปฏิบัติตามกระบวนการแจ้งเตือน

ระดับการแจ้งเตือนภัย ได้แก่

(๑) ระดับการแจ้งเตือนภัย มีความหมายของสีในการเตือนภัย ดังนี้

- สีแดง ● หมายถึง สถานการณ์อยู่ในภาวะอันตรายสูงสุด ให้อาศัยอยู่แต่ในสถานที่ปลอดภัย และปฏิบัติตามข้อสั่งการ
- สีส้ม ● หมายถึง สถานการณ์อยู่ในภาวะเสี่ยงอันตรายสูง เจ้าหน้าที่กำลังควบคุมสถานการณ์ให้อพยพไปยังสถานที่ปลอดภัย และปฏิบัติตามแนวทางที่กำหนด
- สีเหลือง ● หมายถึง สถานการณ์อยู่ในภาวะเสี่ยงอันตราย มีแนวโน้มที่สถานการณ์จะรุนแรงมากขึ้น ให้จัดเตรียมความพร้อมรับสถานการณ์และปฏิบัติตามคำแนะนำ
- สีน้ำเงิน ● หมายถึง สถานการณ์อยู่ในภาวะเฝ้าระวัง ให้ติดตามข้อมูลข่าวสารอย่างใกล้ชิด ทุก ๆ ๒๔ ชั่วโมง
- สีเขียว ● หมายถึง สถานการณ์อยู่ในภาวะปกติ ให้ติดตามข้อมูลข่าวสารเป็นประจำ

(๒) การแจ้งเตือนภัยระดับจังหวัด แจ้งเตือนภัยผ่านระบบเครือข่าย ระบบสื่อสาร และสื่อประชาสัมพันธ์ของทางราชการและเอกชน เช่น สถานีวิทยุกระจายเสียง วิทยุสื่อสาร โทรศัพท์ โทรสาร เว็บไซต์ของส่วนราชการต่างๆ เป็นต้น

(๓) การแจ้งเตือนระดับอำเภอ แจ้งเตือนผ่านระบบเครือข่าย ระบบสื่อสารและสื่อประชาสัมพันธ์ของทางราชการและเอกชน เช่น สถานีวิทยุชุมชน วิทยุสื่อสาร โทรศัพท์ โทรสาร เป็นต้น

(๔) การแจ้งเตือนภัยระดับตำบล/หมู่บ้าน แจ้งเตือนโดยอาสาสมัคร และเครือข่ายเฝ้าระวังและแจ้งเตือนภัยระดับชุมชน โดยใช้ระบบสื่อสารหรือเครื่องมือแจ้งเตือนภัยของชุมชน เช่น เสียงตามสาย วิทยุ หอกระจายข่าว ไซเรนเตือนภัยแบบมีอหุมน โทรโข่ง นกหวีด หรือสัญญาณเสียงที่กำหนดให้เป็นสัญญาณเตือนภัยประจำหมู่บ้านหรือตำบล

กระบวนการแจ้งเตือนภัย ประกอบด้วย

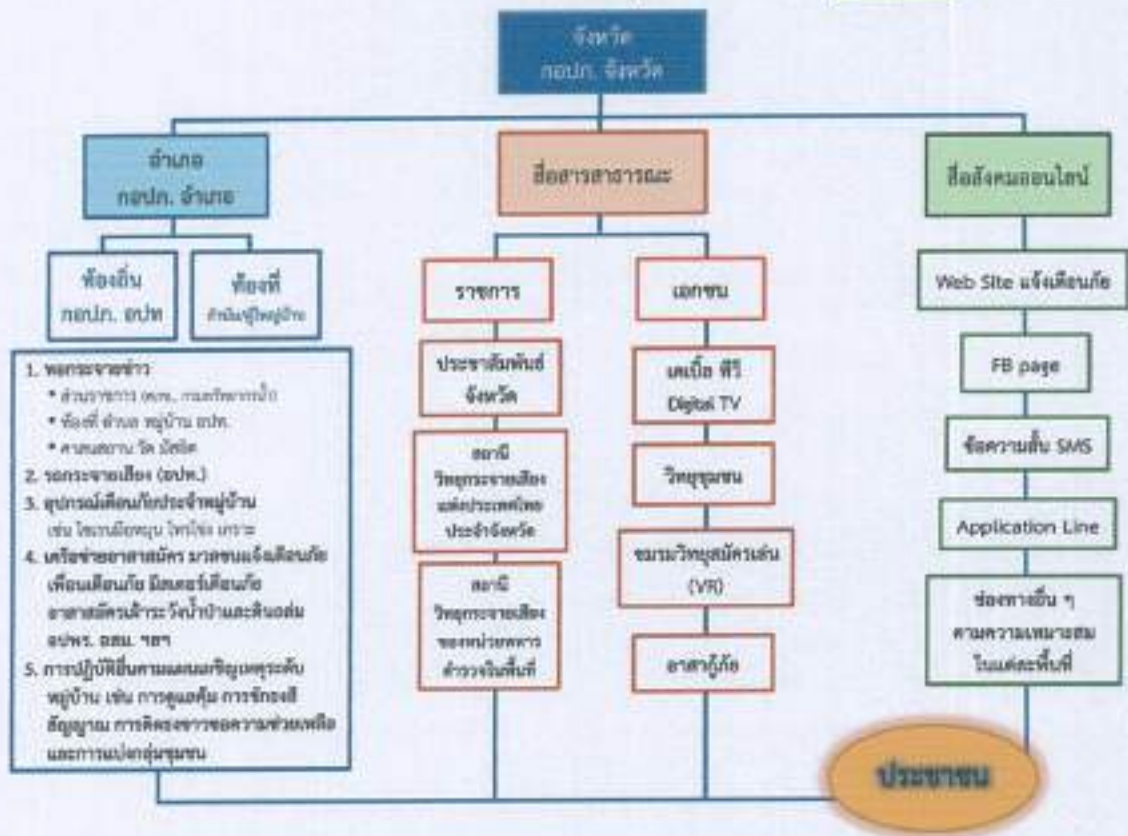
(๑) การเฝ้าระวัง ให้ส่วนอำนวยการของศูนย์บัญชาการเหตุการณ์จังหวัดปัตตานี ดำเนินการติดตามสถานการณ์ ติดตามข้อมูลความเคลื่อนไหวของเหตุการณ์ที่อาจส่งผลให้เกิดอุทกภัย โดยให้มีการเฝ้าระวังติดตามสถานการณ์ตลอด ๒๔ ชั่วโมง ให้ศูนย์ข้อมูลประชาสัมพันธ์ร่วมของศูนย์บัญชาการเหตุการณ์จังหวัดปัตตานี ให้ข้อมูลและข่าวสารที่ถูกต้องและเหมาะสมตลอดจนให้ข้อเสนอแนะการปฏิบัติตนที่ปลอดภัยแก่ประชาชน โดยให้มีการประสานกับหน่วยงานที่เกี่ยวข้องในการจัดเตรียม จัดหาอุปกรณ์ และเครื่องมือสื่อสารสำหรับเชื่อมกับระบบสื่อสารให้เพียงพอและสามารถใช้งานได้ตลอดเวลา

(๒) การแจ้งเตือนล่วงหน้า เมื่อมีข้อมูลบ่งชี้ว่ามีแนวโน้มที่จะเกิดอุทกภัยขึ้นในพื้นที่เสี่ยงภัยให้ส่วนอำนวยการของศูนย์บัญชาการเหตุการณ์จังหวัดปัตตานี แจ้งไปยังส่วนราชการ หน่วยงานต่างๆ อำเภอ และองค์กรปกครองส่วนท้องถิ่นให้ติดตามสถานการณ์ ข้อมูลข่าวสาร และความเคลื่อนไหวต่อเนื่อง และให้หน่วยงานที่ได้รับแจ้งดำเนินการรายงานติดตามข้อมูลข่าวสารให้กองอำนวยการป้องกันและบรรเทาสาธารณภัยจังหวัดปัตตานีทราบโดยเร็ว ทั้งนี้ ให้มีการแจ้งเตือนล่วงหน้าก่อนเกิดอุทกภัย เว้นแต่มีเหตุจำเป็นให้แจ้งเตือนล่วงหน้าโดยเร็วที่สุดเท่าที่สามารถจะทำได้ และให้ศูนย์ประชาสัมพันธ์ร่วมกับศูนย์บัญชาการเหตุการณ์จังหวัดปัตตานี จัดวางแนวทาง มาตรการ และขั้นตอนปฏิบัติร่วมกับส่วนอำนวยการจึงมีหน้าที่ในการเฝ้าระวังติดตามสถานการณ์ ทำการเผยแพร่ประชาสัมพันธ์แจกจ่ายข้อมูลข่าวสาร เพื่อให้การแจ้งเตือนล่วงหน้าลงไปสู่การรับรู้ของประชาชนได้อย่างถูกต้อง รวดเร็วและทั่วถึง

(๓) การแจ้งเตือนภัย เมื่อได้รับข้อมูลอันเป็นการยืนยันว่ามีโอกาสเกิดอุทกภัยมากกว่าร้อยละ ๖๐ ให้ส่วนอำนวยการของศูนย์บัญชาการเหตุการณ์จังหวัดปัตตานี แจ้งเตือนไปยังส่วนราชการ หน่วยงานต่างๆ อำเภอ และองค์กรปกครองส่วนท้องถิ่น และประชาชนในพื้นที่เสี่ยงภัยให้เตรียมความพร้อมรับมือกับอุทกภัยที่จะเกิดขึ้น เว้นแต่มีเหตุจำเป็นให้แจ้งเตือนภัยโดยเร็วที่สุดเท่าที่จำทำได้ โดยให้หน่วยงานที่ได้รับการแจ้งเตือนภัย รายงานผลการปฏิบัติให้กองอำนวยการป้องกันและบรรเทาสาธารณภัยจังหวัดปัตตานีทราบ

การแจ้งเตือนภัยสู่ประชาชน

MICRO



กระบวนการเตือนภัย (อุทกภัย) MACRO

MACRO

เฝ้าระวัง	แจ้งเตือนล่วงหน้า	แจ้งเตือน	รับมืออพยพ
<ul style="list-style-type: none"> มีกระเช้า ฝักบัว ไม้กวาด อุปกรณ์ทำความสะอาดเบื้องต้นของรถพยาบาล จัดอุปกรณ์ช่วยเหลือ ขี่จักรยานยนต์นำรถคันใหม่มาไว้หน้าบ้าน (คันใหม่) จัดอุปกรณ์ช่วยเหลือ บริเวณอาคารจอดรถ ระบุพื้นที่เสี่ยงภัยในอาคาร จัดระบบเทคโนโลยีสารสนเทศการสื่อสาร หรือใช้ตามมีอยู่ของอาคาร 	<ul style="list-style-type: none"> แจ้งตำรวจ จังหวัดที่ได้รับแจ้งหน่วยงานด้านน้ำ ซึ่งจะมีหน่วยงานรับผิดชอบการแจ้งเตือนภัย อุทกภัย ราชกิจฉบับพิเศษลงลง ไปยังหน่วยงานและหน่วยงาน สื่อสารมวลชน อปท. และระดับ องค์กรราชการ ขอเวลาในการแจ้งเตือนไปยังสาธารณะในแต่ละประเภท ทราบถึงหน่วยที่เกี่ยวข้องไม่น้อยกว่า 120 ชั่วโมง เมื่อแจ้งประชาชนในทราบการแจ้งเตือนภัยแล้ว 	<ul style="list-style-type: none"> เมื่อหน่วยงานเฝ้าระวังและแจ้งเตือนภัยแล้วมีรถพยาบาลและรถพยาบาลพร้อมดำเนินการแจ้งเตือนภาคประชาชน หน่วยราชการป้องกันและบรรเทาสาธารณภัย โดยระบุ <ol style="list-style-type: none"> สถานที่และเวลา พื้นที่ที่แจ้งเตือนภัย สาเหตุของภัย การเตือนภัยสาธารณะ แนวทาง วิธีการในการแจ้งเตือนภัยประชาชน แนวทางการปฏิบัติของประชาชน มีการเตือนประชาชนออกมาแจ้งเตือนเพื่อให้นักหน่วยงานส่วนราชการในพื้นที่ได้รับข้อมูลข่าวสารและการแจ้งเตือนภัยให้ถึงคนละคนด้วยความปลอดภัย 	<ul style="list-style-type: none"> อพยพ, ขุดรถคัน กว้านดินถมแนวทางการปฏิบัติระบบขนส่งผู้โดยสารแต่ละพื้นที่ ประสานการปฏิบัติกับหน่วยงานต่างๆ ส่วนราชการ หน่วยงานเอกชน จัดตั้งศูนย์จัดตั้งอาคาร การสื่อสารตามจุดเสี่ยง โดยศูนย์บัญชาการเหตุการณ์จังหวัด/อำเภอ ศูนย์ปฏิบัติการฉุกเฉิน
หน่วยงานรับผิดชอบ <ul style="list-style-type: none"> กรมอุตุฯ กรมอุตุนิยมวิทยา กรมชลประทาน กรมทรัพยากรน้ำ กรมทรัพยากรน้ำบาดาล กรมอุทกศาสตร์ พ.ร. อปท. สภท. GSTDA 	หน่วยงานรับผิดชอบ <ul style="list-style-type: none"> กรมประชาสัมพันธ์ <ul style="list-style-type: none"> สถานีวิทยุกระจายเสียงแห่งประเทศไทย เคเบิลทีวี, TV Digital วิทยุชุมชน อปท. (สภท.) <ul style="list-style-type: none"> เครือข่ายแจ้งเตือนภัย (ชุมชน) ชมรมวิทยุสมัครเล่น ชมรมอาสาสมัคร 	หน่วยงานรับผิดชอบ <ul style="list-style-type: none"> กระทรวงมหาดไทย <ul style="list-style-type: none"> อปท., ปท., จังหวัด, อำเภอ, อบต./กิ่ง, หมู่บ้าน, ศูนย์ ปท., เขต) โดยมีวิศวกรเพื่อให้ประชาชนในพื้นที่เสี่ยงภัย ได้รับทราบข้อมูลข่าวสารและเตรียมความพร้อม หน่วยทหาร (สภท. ๒๕๕๖) หน่วยงาน ภาครัฐ เอกชน สภท. มูลนิธิ ภาคประชาสังคม วิทยุชุมชน 	หน่วยงานรับผิดชอบ <ul style="list-style-type: none"> กองบัญชาการป้องกันและบรรเทาสาธารณภัยแห่งชาติ ศูนย์บัญชาการเหตุการณ์จังหวัด/อำเภอ ศูนย์ปฏิบัติการฉุกเฉิน อปท.

๔.๑.๔ แนวทางปฏิบัติร่วมกับหน่วยทหารในพื้นที่

จังหวัดปัตตานี มีหน่วยทหารที่รับผิดชอบดูแลพื้นที่ตามแผนบรรเทาสาธารณภัย กระทรวงกลาโหม ประกอบด้วย มณฑลทหารบกที่ ๔๖ ปัตตานี กรมทหารราบที่ ๑๕ และหน่วยพัฒนาการเคลื่อนที่ ๔๔ ซึ่งแบ่งพื้นที่ในการรับผิดชอบ ดังนี้

ตารางที่ ๓ การแบ่งพื้นที่รับผิดชอบของหน่วยงานทหารในพื้นที่

ลำดับ	หน่วย	พื้นที่รับผิดชอบ
๑	มณฑลทหารบกที่ ๔๖ (ทบ.)	อ.ปะนาเระ อ.มายอ อ.โคกโพธิ์ อ.หนองจิก
๒	กองพลทหารราบที่ ๑๕ (ทพ.)	
๒.๑	- กองพันทหารราบที่ ๑ กรมทหารราบที่ ๑๕๓	อ.ทุ่งยางแดง อ.กะพ้อ
๒.๒	- กองพันทหารราบที่ ๒ กรมทหารราบที่ ๑๕๓	อ.สายบุรี อ.ไม้แก่น
๒.๓	- กองพันทหารราบที่ ๓ กรมทหารราบที่ ๑๕๓	อ.เมืองปัตตานี อ.ยะหริ่ง
๒.๔	- กองพันทหารสื่อสารที่ ๑๕ กองพลทหารราบที่ ๑๕	อ.ยะรัง อ.แม่ลาน
๓	หน่วยพัฒนาการเคลื่อนที่ ๔๔ (บก.พท.)	อ.ทุ่งยางแดง

๔.๑.๕ แนวทางปฏิบัติร่วมกับภาคประชาสังคม องค์การสาธารณกุศล ประชาชนจิตอาสา
ในพื้นที่ มอบหมายให้ที่ทำการปกครองจังหวัดปัตตานี สำนักงานป้องกันและบรรเทาสาธารณภัยจังหวัด
 ปัตตานี สำนักงานส่งเสริมการปกครองท้องถิ่นจังหวัดปัตตานี องค์การปกครองส่วนท้องถิ่น จัดทำขั้นตอนการ
 ปฏิบัติงาน การแบ่งพื้นที่รับผิดชอบให้กับมูลนิธิ/องค์การการกุศลในพื้นที่จังหวัดปัตตานี

ตารางที่ ๔ บัญชีรายชื่อมูลนิธิ องค์การสาธารณกุศลในพื้นที่จังหวัดปัตตานี

ชื่อองค์การ สาธารณกุศล	สถานที่ตั้ง	หมายเลขโทรศัพท์	โทรศัพท์มือถือ
เหล่ากาชาดจังหวัด ปัตตานี	อาคารสำนักงานเหล่ากาชาดจังหวัด ปัตตานี ถนนเคซา ตำบลสะบารัง อำเภอเมือง ฯ จังหวัดปัตตานี ๙๕๐๐๐	๐ ๙๓๓๓๓ ๒๒๑๘	๐๘ ๙๘๗๙ ๓๘๖๘
มูลนิธิเทพบุชนิยสถาน (ศาลเจ้าเล่งจูเกียง)	ถนนอาเนาะรู ตำบลอาเนาะรู อำเภอเมืองปัตตานี	๐ ๙๓๓๓๑ ๑๘๖๐	๐๘ ๑๘๘๗ ๙๗๕๙
มูลนิธิร่วมบำเพ็ญกุศล ห่มเด็กเขียงตั้ง	ถนนอาเนาะรู ตำบลอาเนาะรู อำเภอเมืองปัตตานี	๐ ๙๓๓๓๙ ๙๖๓๕	๐๘ ๓๕๕๙ ๓๓๘๙
มูลนิธิชูเกียรติ ปิติเจริญกิจ	ถนนเพชรเกษม ตำบลรูสะมิแล อำเภอเมืองปัตตานี	๐ ๙๓๔๕๕ ๐๗๐๐	๐๘ ๓๘๘๗ ๐๕๐๕
มูลนิธิจ้าวเองสื่อปัตตานี	ถนนฤาดี ตำบลอาเนาะรู อำเภอเมืองปัตตานี	๐ ๙๓๓๓๓ ๔๘๖๗	๐๘ ๐๕๕๑ ๑๓๘๙
สโมสรโรตารีจังหวัด ปัตตานี	สมาคมพาณิชย์ปัตตานี	๐ ๙๓๓๓๓ ๔๘๖๗	๐๘ ๐๕๕๑ ๓๗๘๙
มูลนิธิธรรมรักษิมณีรัตน์ สาขาปัตตานี	๔/๑-๒ หมู่ที่ ๔ ถนนหนองจิก ตำบลรูสะมิแล อำเภอเมืองปัตตานี	๐ ๙๓๗๗๑ ๐๓๒๙	๐๙ ๐๒๓๙ ๘๖๓๕
มูลนิธิศิษย์จิ้งงปัตตานี "เด็กกำ" จิลิมเกาะ	๑๔๓ ถนนสามัคคีสาย ข ตำบลรูสะมิแล อำเภอเมืองปัตตานี	๐ ๙๓๓๓๓ ๔๐๐๑	๐๙ ๓๗๘๕ ๙๖๕๑
มูลนิธิอิสลามอะห์มัด	๓๐๐/๑๒๒ หมู่ที่ ๔ ตำบลรูสะมิแล อำเภอเมืองปัตตานี	๐ ๙๓๓๓๑ ๓๓๒๑	๐๙ ๑๕๐๗ ๙๙๙๙
สมาคมกุฎีฟ กุฎีสันติ ปัตตานี	๒๘๖/๗๐ หมู่ที่ ๑๑ ถนนนาเกลือ ตำบลบานา อำเภอเมืองปัตตานี	๐ ๙๓๗๗๑ ๐๓๖๗	๐๙ ๔๘๐๔ ๗๗๕๙
สมาคมกุฎีฟที่อยู่แอ่งเอี้ย	๒/๖ ถนนเทอดธรรม ตำบลตะลุบัน อำเภอสายบุรี	๐ ๙๓๗๗๑ ๐๙๖๐	๐๘ ๔๙๖๘ ๙๖๖๕
หน่วยกุฎีฟ กะพ้อร่วมใจ	๗/๔ หมู่ที่ ๗ ตำบลกะบุรี อำเภอกะพ้อ	-	๐๖ ๑๑๕๙ ๒๗๕๕

๔.๑.๖ แนวทางการกำหนดพื้นที่/ศูนย์พักพิงชั่วคราว และการอพยพ

ศูนย์พักพิงชั่วคราว : ให้ทุกอำเภอ และองค์กรปกครองส่วนท้องถิ่น ทุกแห่ง จัดเตรียมศูนย์พักพิงชั่วคราวในพื้นที่ และให้ส่วนอำนวยการของศูนย์บัญชาการเหตุการณ์จังหวัดปัตตานี ประสานอำเภอ องค์กรปกครองส่วนท้องถิ่น หน่วยงานที่เกี่ยวข้องและจังหวัดใกล้เคียง เพื่อจัดหาศูนย์พักพิงชั่วคราวรองรับองค์กรปกครองส่วนท้องถิ่นหรืออำเภอ ที่ไม่สามารถจัดหาศูนย์พักพิงชั่วคราวในพื้นที่ได้ เมื่อเกิดสถานการณ์รุนแรงให้ผู้อำนวยการแต่ละระดับตามพระราชบัญญัติป้องกันและบรรเทาสาธารณภัย พ.ศ. ๒๕๕๐ สั่งอพยพผู้ประสบภัยไปยังศูนย์พักพิงชั่วคราว โดยมอบหมายให้สำนักงานพัฒนาสังคมและความมั่นคงของมนุษย์จังหวัดปัตตานี ประสานอำเภอ องค์กรปกครองส่วนท้องถิ่น ในการบริหารจัดการศูนย์พักพิงชั่วคราว และให้หน่วยงานต่างๆ ดำเนินการดังนี้

(๑) ให้อำเภอและองค์กรปกครองส่วนท้องถิ่น ทุกแห่ง กำหนดจุดอพยพ จุดปลอดภัย ที่พักพิงชั่วคราว พร้อมระบุจุดที่ตั้ง จำนวนที่สามารถรองรับได้ พร้อมชื่อและช่องทางการติดต่อ เพื่อให้ผู้อำนวยการแต่ละระดับใช้เป็นข้อมูลในการพิจารณาสั่งการด้านการอพยพ และให้อำเภอรายงานให้ผู้อำนวยการจังหวัดทราบ

(๒) ให้ตำรวจภูธรจังหวัดปัตตานี ประสานสำนักงานขนส่งจังหวัดปัตตานี แขวงทางหลวงปัตตานี แขวงทางหลวงชนบทปัตตานี และองค์กรปกครองส่วนท้องถิ่นตลอดจนหน่วยงานที่เกี่ยวข้อง จัดทำเส้นทางอพยพ และยานพาหนะที่ใช้ในการอพยพ และให้รายงานข้อมูลข้างต้นให้ผู้อำนวยการจังหวัดทราบ

(๓) ให้สำนักงานปศุสัตว์จังหวัดปัตตานี ประสานอำเภอ และองค์กรปกครองส่วนท้องถิ่นที่เกี่ยวข้อง กำหนดจุดกักปศุสัตว์ สถานที่ตั้ง จำนวนที่รองรับได้ และข้อมูลสำคัญอื่นๆ เพื่อให้ผู้อำนวยการแต่ละระดับใช้เป็นข้อมูลในการพิจารณาสั่งการด้านการอพยพ และให้รายงานข้อมูลข้างต้นให้ผู้อำนวยการจังหวัดทราบ

การรับมือและการอพยพ เมื่อเกิดหรือคาดว่าจะเกิดภัยในพื้นที่ใด และในพื้นที่นั้นมีผู้อยู่อาศัยซึ่งอาจจะก่อให้เกิดอันตรายต่อชีวิต หรือกีดขวางต่อการปฏิบัติหน้าที่ในการป้องกันและบรรเทาสาธารณภัย ผู้อำนวยการจังหวัด ผู้อำนวยการอำเภอ ผู้อำนวยการท้องถิ่น และเจ้าพนักงานที่ได้รับมอบหมาย มีอำนาจสั่งอพยพผู้ประสบภัย โดยให้อำเภอ/ท้องถิ่นเป็นหน่วยงานหลักในการอพยพประชาชนออกจากพื้นที่เสี่ยงภัย ให้หน่วยทหารในพื้นที่ และหน่วยงานที่เกี่ยวข้อง เป็นหน่วยสนับสนุนการอพยพ ภายใต้การสั่งการของผู้อำนวยการจังหวัด ผู้อำนวยการอำเภอ ผู้อำนวยการท้องถิ่น และเจ้าพนักงานที่ได้รับมอบหมายตามลำดับแล้วแต่กรณี ดังนี้

ลำดับ	ขั้นตอนการปฏิบัติ	หน่วยรับผิดชอบ
๑	สำรวจ/แจ้งเตือนประชาชนที่อพยพให้เตรียมสิ่งของที่จำเป็นและยารักษาโรคให้พร้อมอพยพ	กำนัน/ ผู้ใหญ่บ้าน/ สมาชิก อบต./อสม./อปพร. คณะกรรมการชุมชน/ จิตอาสา
๒	รวบรวมประชาชนที่จะอพยพไว้ ณ จุดรวมพลที่กำหนดไว้ในแผนตำบล / แผนอำเภอ	กำนัน/ผู้ใหญ่บ้าน/สมาชิก อบต./อสม./อปพร. คณะกรรมการชุมชน / จิตอาสา
๓	แจ้งอำเภอ / จังหวัด พร้อมรับการอพยพ	นายก อบต. / กำนัน ผู้ใหญ่บ้าน (หัวหน้าจิตอาสา)
๔	ประสาน /สั่งการ หน่วยทหาร /หน่วยงานที่เกี่ยวข้องจัดยานพาหนะพร้อมกำลังพล ดำเนินการอพยพประชาชน ณ จุดที่กำหนด	ผู้อำนวยการจังหวัด / ผบ.หน่วยทหาร / ผบก. ตำรวจ
๕	ดำเนินการอพยพประชาชน	ผู้อำนวยการท้องถิ่น/ ผู้อำนวยการอำเภอ/ ทหาร

ลำดับ	ขั้นตอนการปฏิบัติ	หน่วยรับผิดชอบ
๖	เดินทางถึงหน่วยรองรับการอพยพ	ผู้อำนวยการท้องถิ่น / ผู้อำนวยการอำเภอ
	๖.๑ สํารวจจำนวนผู้อพยพ / ลงทะเบียน	ผู้อำนวยการท้องถิ่น/ ผู้อำนวยการอำเภอ / หน่วยงานที่รับผิดชอบศูนย์พักพิง และจิตอาสา
	๖.๒ จัดผู้อพยพเข้าที่พัก	ผู้อำนวยการท้องถิ่น/ ผู้อำนวยการอำเภอ / หน่วยงานที่รับผิดชอบศูนย์พักพิง
๗	รายงานผู้อำนวยการจังหวัด	ผู้อำนวยการท้องถิ่น/ผู้อำนวยการอำเภอ/ป.จ.จังหวัด
๘	ภัยยุติ	ผู้อำนวยการท้องถิ่น / ผู้อำนวยการอำเภอ
๙	อพยพประชาชนกลับ	ผู้อำนวยการท้องถิ่น / ผู้อำนวยการอำเภอ / ทหาร

จังหวัดปัตตานี มีพื้นที่ในการอพยพคน สิ่งของ และสัตว์เลี้ยง ดังนี้

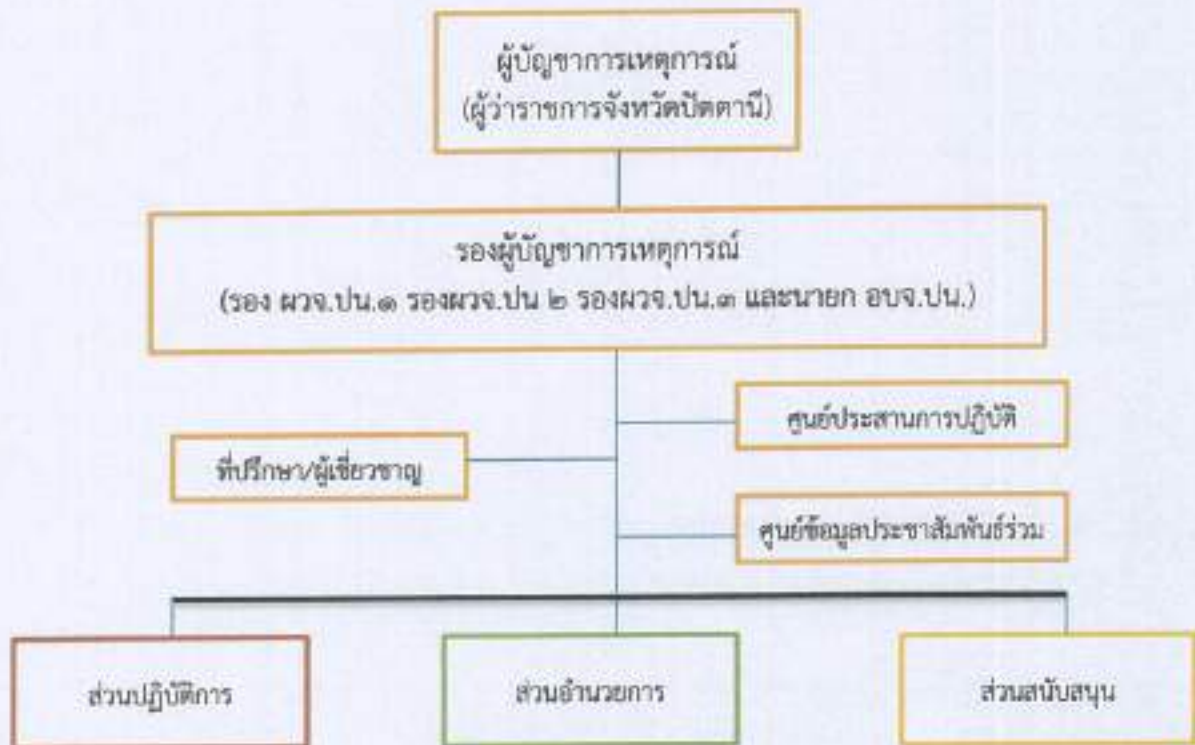
(๑) ศูนย์พักพิงร่วมใจอุ่นไอรัก จังหวัดปัตตานี ตั้งอยู่ ณ บ้านควนคูหา หมู่ที่ ๓ ตำบลบ่อทอง อำเภอหนองจิก จังหวัดปัตตานี บนที่ดินจำนวน ๕ ไร่ ริมนถนนทางหลวงแผ่นดินหมายเลข ๔๓ บริเวณเขตติดต่อกับโรงพยาบาลส่งเสริมสุขภาพประจำตำบลทุ่งนเรนทร์ ขนาดกว้าง ๘๐ x ๑๐๐ เมตร พิกัดละติจูดที่ ๖.๘๐๘๕๑๐ ลองจิจูดที่ ๑๐๑.๑๑๕๑๒๐ สามารถรองรับผู้อพยพได้จำนวน ๓๐๐ คน

(๒) อาคารจอดรถยนต์ ๗ ชั้น ในพื้นที่ตำบลสะบารัง อำเภอเมืองปัตตานี จังหวัดปัตตานี มีพื้นที่ใช้สอยประมาณ ๒,๑๗๐ ตารางเมตร สำหรับการอพยพประชาชนผู้ประสบภัย สิ่งของเครื่องใช้ และยานพาหนะ

(๓) พื้นที่พรุลานควาย ตำบลน้ำตา อำเภอทุ่งยางแดง จังหวัดปัตตานี มีพื้นที่ประมาณ ๗,๐๐๐ กว่าไร่ มีชุมชนล้อมรอบมากกว่า ๒๒ หมู่บ้าน สำหรับใช้เป็นพื้นที่อพยพสัตว์เลี้ยงที่ได้รับผลกระทบจากน้ำท่วม

๔.๒ การจัดการในภาวะฉุกเฉิน

๔.๒.๑ องค์กรปฏิบัติในภาวะฉุกเฉิน ศูนย์บัญชาการเหตุการณ์



เมื่อเกิดหรือคาดว่าจะเกิดสถานการณ์ฉุกเฉินในพื้นที่ กองอำนวยการป้องกันและบรรเทาสาธารณภัย จังหวัดปัตตานี จัดตั้งศูนย์บัญชาการเหตุการณ์จังหวัด โดยมีผู้ว่าราชการจังหวัดปัตตานี ในฐานะผู้บัญชาการเหตุการณ์ เป็นผู้บัญชาการเหตุการณ์ รับผิดชอบในการอำนวยการ ควบคุม กำกับดูแล สิ่งการในเหตุการณ์ สาธารณภัยที่เกิดขึ้นตามแผนผังโครงสร้างในศูนย์บัญชาการเหตุการณ์จังหวัดปัตตานี/ศูนย์บัญชาการส่วนหน้าจังหวัดปัตตานี ประกอบด้วย

๑. ที่ปรึกษาและผู้เชี่ยวชาญ มีหน้าที่ให้ข้อเสนอแนะ คำแนะนำ ข้อมูลทางวิชาการ การสังเคราะห์แนวโน้มสถานการณ์ และเทคนิคการปฏิบัติที่เกี่ยวข้องกับเหตุการณ์สาธารณภัยที่เกิดขึ้น

๒. ศูนย์ข้อมูลประชาสัมพันธ์ร่วม มีหน้าที่ประสานข้อมูลเหตุการณ์กับส่วนต่างๆ เพื่อสื่อสารและประชาสัมพันธ์ข้อมูลข่าวสารให้กับประชาชนและสื่อมวลชน ทั้งปฏิบัติการทางจิตวิทยา มวลชน โดยให้สำนักงานประชาสัมพันธ์จังหวัดปัตตานี เป็นหน่วยงานหลักในการกำหนดขอบเขต แผนงาน และภารกิจ

๓. ศูนย์ประสานการปฏิบัติ มีหน้าที่ประสานงานจิตอาสา หน่วยงานภาคเอกชนและภาคประชาสังคม

๔. ส่วนปฏิบัติการ มีรองผู้ว่าราชการจังหวัดปัตตานี (ด้านสังคม) เป็นผู้อำนวยการส่วน มีหน้าที่ค้นหาช่วยเหลือผู้ประสบภัย จัดชุดกู้ชีพ/กู้ภัย ช่วยเหลือผู้ประสบภัยที่ได้รับบาดเจ็บในการปฐมพยาบาลเบื้องต้นก่อนและส่งให้แพทย์ดำเนินการรักษา บริการการแพทย์และสาธารณสุข คมนาคม รักษา ความสงบเรียบร้อย ประสานทรัพยากร โดยให้หน่วยที่มีหน้าที่ดังกล่าวร่วมกันจัดทำ ขอบเขต แผนงาน ภารกิจ

และโครงสร้างภายในของส่วนฯ เพื่อให้การปฏิบัติการสามารถลดอันตรายที่เกิดขึ้นในสถานที่เกิดเหตุ พร้อมทั้งรักษาชีวิตและทรัพย์สิน และควบคุมสถานการณ์กลับคืนสู่สภาวะปกติโดยเร็ว

๕. ส่วนอำนวยความสะดวก มีรองผู้ว่าราชการจังหวัดปัตตานี (ด้านความมั่นคง) เป็นผู้อำนวยการส่วน มีหน้าที่ติดตามสถานการณ์ วิเคราะห์แนวโน้มสถานการณ์ แจ้งเตือนภัย รวบรวม ประสานข้อมูลและประเมินความต้องการและความจำเป็นในการสนับสนุนทรัพยากรในภาวะฉุกเฉิน รวมถึงจัดเตรียมเอกสารและวางแผนเผชิญเหตุโดยใช้ข้อมูลที่ได้รับจากส่วนปฏิบัติการเป็นฐานดำเนินการ

๖. ส่วนสนับสนุน มีรองผู้ว่าราชการจังหวัดปัตตานี (ด้านเศรษฐกิจ) เป็นผู้อำนวยการส่วน มีหน้าที่ตอบสนองการร้องขอสนับสนุนในทุกๆ ด้านที่จำเป็น เพื่อให้การจัดการในภาวะฉุกเฉินดำเนินไปอย่างมีประสิทธิภาพและเกิดประสิทธิผล ได้แก่ ด้านการสื่อสารโทรคมนาคม เทคโนโลยีสารสนเทศ การพลังงาน การเกษตร ทรัพยากรธรรมชาติและสิ่งแวดล้อม วัฒนธรรม การสาธารณสุข โภชนาการโยธาธิการและซ่อมบำรุง การฟื้นฟูเศรษฐกิจ สังคมและชุมชน การร้องขอรับการสนับสนุนในค่านงบประมาณ การเงิน การคลังและการรับบริจาค

๔.๒.๒ แนวทางปฏิบัติในการบัญชาการเหตุการณ์

ก. การบัญชาการเหตุการณ์ (Incident Command)

แนวทางการปฏิบัติของศูนย์บัญชาการเหตุการณ์ ให้สอดคล้องตามแผนการป้องกันและบรรเทาสาธารณภัยแห่งชาติ พ.ศ. ๒๕๖๔ - ๒๕๗๐

(๑) กรณีเกิดสาธารณภัยจากอุทกภัย สาธารณภัยขนาดเล็ก

(ความรุนแรง ระดับ ๑)

อำเภอ (ผู้อำนวยการอำเภอ/นายอำเภอ) องค์การปกครองส่วนท้องถิ่น ได้แก่ อบต./เทศบาล(ผู้อำนวยการท้องถิ่น ได้แก่ นายก อบต./นายกเทศมนตรี) ในพื้นที่จังหวัดปัตตานี สามารถควบคุมสถานการณ์ ระงับภัยได้โดยลำพังตามขีดความสามารถ ไม่ต้องการกำลังสนับสนุนจากภายนอก

(๑.๑) ให้กองอำนาจการป้องกันและบรรเทาสาธารณภัยอำเภอจัดตั้งศูนย์บัญชาการอำเภอ หรือกองอำนาจการป้องกันและบรรเทาสาธารณภัยเทศบาล/องค์การบริหารส่วนตำบลจัดตั้งศูนย์ปฏิบัติการฉุกเฉินระดับท้องถิ่นในเขตพื้นที่ เพื่อทำหน้าที่รับผิดชอบในการบริหารจัดการสาธารณภัยที่เกิดขึ้นจนกว่าสถานการณ์จะกลับเข้าสู่สภาวะปกติ รวมทั้งเป็นศูนย์กลางในการระดม สรรพกำลังและทรัพยากรในการบริหารจัดการสาธารณภัยที่เกิดขึ้น อำนาจการ ประสานการปฏิบัติระหว่างหน่วยงานต่างๆ ทั้งฝ่ายพลเรือนและฝ่ายทหาร ตลอดจนขององค์กรปกครองส่วนท้องถิ่นและองค์กรสาธารณกุศลในการควบคุมสถานการณ์ในพื้นที่เกิดเหตุ

(๑.๒) จัดระบบการแจ้งเตือน การรายงานข้อมูลข่าวพยากรณ์อากาศโดยการจัดเวรยามในการติดตามสถานการณ์ทั้งการพยากรณ์อากาศ และพยากรณ์ระดับน้ำ และการจัดการข่าวการสื่อสารเชื่อมโยงอำเภอ องค์การปกครองส่วนท้องถิ่น หมู่บ้านหรือชุมชนที่อาจจะเกิดภัย เพื่อให้การรับส่งข้อมูลข่าวสารเกี่ยวกับสถานการณ์ให้เป็นไปอย่างถูกต้องและรวดเร็ว

(๑.๓) ให้ทุกหน่วยงานในศูนย์ปฏิบัติการฉุกเฉินระดับท้องถิ่นในเขตพื้นที่เตรียมพร้อมและกำชับให้เจ้าหน้าที่ที่ได้รับแต่งตั้งให้อยู่เวรยามปฏิบัติหน้าที่โดยเคร่งครัด และจัดเจ้าหน้าที่เฝ้าระวังติดตามสถานการณ์ข้อมูล การพยากรณ์อากาศจากหน่วยงานต่างๆ และมีการประชุมทุกวันโดยนำข้อมูลนำมาวิเคราะห์เพื่อเป็นการแจ้งเตือนให้ประชาชนรับทราบสถานการณ์ที่ถูกต้อง และระมัดระวังอันตราย รวมถึงการเตรียมพื้นที่เส้นทางอพยพ วางแผนเตรียมการในการวางแผนป้องกันและแก้ไขปัญหาสาธารณภัย เช่น แผนและขั้นตอนในการจัดหาวัสดุ อุปกรณ์ เครื่องมือเครื่องใช้ ยานพาหนะ เครื่องหมายสัญญาณหรือสิ่งอื่นใดในการแจ้งเตือน รวมถึงแผนการประสานงานกับองค์กรสาธารณกุศล

(๑.๔) เมื่อเกิดเหตุการณ์สาธารณภัยขึ้น ให้ศูนย์ปฏิบัติการฉุกเฉินระดับท้องถิ่นในเขตพื้นที่ บูรณาการร่วมกับหน่วยงานต่างๆ ที่เกี่ยวข้องปฏิบัติการตามแผนเผชิญเหตุและแผนปฏิบัติการป้องกันและบรรเทาสาธารณภัยในการป้องกัน แก้ไขและช่วยเหลือผู้ประสบภัยในพื้นที่ร่วมกับพื้นที่ข้างเคียง เมื่อได้รับการร้องขอหรือพื้นที่สนับสนุนการปฏิบัติซึ่งกันและกัน โดยให้มีการประชุมทุกวัน เพื่อนำข้อมูลนำมาวิเคราะห์ในการป้องกันและแจ้งเตือนประชาชน เพื่อลดความสูญเสียทั้งชีวิตและทรัพย์สินของประชาชนและของรัฐให้น้อยที่สุด และให้ไปในทิศทางเดียวกันอย่างมีประสิทธิภาพ

(๑.๕) รายงานผลการดำเนินการให้จังหวัดปัตตานีทราบอย่างต่อเนื่อง เพื่อรายงานกองบัญชาการป้องกันและบรรเทาสาธารณภัยแห่งชาติ กรมป้องกันและบรรเทาสาธารณภัยจนกว่าสถานการณ์จะยุติ

(๑.๖) หากเกินขีดความสามารถ ให้ร้องขอความช่วยเหลือจากผู้อำนวยการจังหวัดเพื่อเข้าควบคุมสถานการณ์

(๒) กรณีเกิดสาธารณภัยจากอุทกภัย สาธารณภัยขนาดกลาง (ความรุนแรง ระดับ ๒)

เกินขีดความสามารถของอำเภอ (ผู้อำนวยการอำเภอ/นายอำเภอ) องค์การปกครองส่วนท้องถิ่น ได้แก่ อบต./เทศบาล(ผู้อำนวยการท้องถิ่น ได้แก่ นายก อบต./นายกเทศมนตรี) ในพื้นที่จังหวัดปัตตานี ไม่สามารถควบคุมสถานการณ์และบริหารจัดการระงับภัยได้โดยลำพัง

(๒.๑) ให้กองอำนาจการป้องกันและบรรเทาสาธารณภัยจังหวัดปัตตานี จัดตั้งศูนย์บัญชาการเหตุการณ์จังหวัดปัตตานี เพื่อทำหน้าที่รับผิดชอบในการบริหารจัดการสาธารณภัยที่เกิดขึ้นจนกว่าสถานการณ์จะกลับเข้าสู่ภาวะปกติ รวมทั้งเป็นศูนย์กลางในการระดมสรรพกำลังและทรัพยากรในการบริหารจัดการสาธารณภัยที่เกิดขึ้น อำนาจการประสานการปฏิบัติระหว่างหน่วยงานต่างๆ ทั้งฝ่ายพลเรือนและฝ่ายทหาร ตลอดจนองค์กรปกครองส่วนท้องถิ่นและองค์กรสาธารณกุศลโดยมีผู้อำนวยการจังหวัด(ผู้ว่าราชการจังหวัดปัตตานี) เข้าควบคุมสถานการณ์

(๒.๒) จัดระบบการแจ้งเตือน การรายงานข้อมูลข่าวพยากรณ์อากาศ โดยการจัดเวรยามในการติดตามสถานการณ์ทั้งการพยากรณ์อากาศ การพยากรณ์ระดับน้ำ และการจัดข่ายการสื่อสารจากอำเภอ องค์การปกครองส่วนท้องถิ่น หมู่บ้านหรือชุมชนที่อาจเกิดอุทกภัย เพื่อให้การรับส่งข้อมูล ข่าวสารเกี่ยวกับสถานการณ์อุทกภัยให้เป็นไปอย่างถูกต้องและรวดเร็ว

(๒.๓) เตรียมพร้อมและกำชับเจ้าหน้าที่ที่ได้รับการแต่งตั้งให้อยู่เวรยามปฏิบัติหน้า โดยเคร่งครัด และจัดเจ้าหน้าที่เฝ้าระวัง ติดตามสถานการณ์ข้อมูลการพยากรณ์อากาศจากหน่วยงานต่างๆ เพื่อเป็นการแจ้งเตือนประชาชนรับทราบสถานการณ์ที่ถูกต้อง และให้ระมัดระวังอันตราย รวมถึงการเตรียมพื้นที่ เส้นทางอพยพ วางแผนเตรียมการในการป้องกันและแก้ไขปัญหาอุทกภัย เช่น แผนและขั้นตอนในการเตรียมที่พัก อุปกรณ์ เครื่องมือเครื่องใช้ ยานพาหนะ เครื่องหมายสัญญาณ หรือสิ่งอื่นใดในการแจ้งเตือน รวมถึงการประสานงานกับองค์กรสาธารณกุศล

(๒.๔) เมื่อเกิดเหตุการณ์สาธารณภัยขึ้น ให้ศูนย์บัญชาการเหตุการณ์จังหวัดปัตตานี บูรณาการร่วมกับหน่วยงานต่างๆ ปฏิบัติการตามแผนเผชิญเหตุอุทกภัยจังหวัดปัตตานี พ.ศ. ๒๕๖๖ ในการป้องกัน แก้ไขและช่วยเหลือผู้ประสบภัยในพื้นที่ร่วมกับพื้นที่ข้างเคียงเมื่อได้รับการร้องขอหรือพื้นที่สนับสนุนการปฏิบัติซึ่งกันและกัน โดยให้มีการประชุมทุกวัน เพื่อนำข้อมูลนำมาวิเคราะห์ในการป้องกันและแจ้งเตือนประชาชน เพื่อลดความสูญเสียทั้งชีวิตและทรัพย์สินทั้งของประชาชนและของรัฐให้น้อยที่สุด และให้ไปในทิศทางเดียวกันอย่างมีประสิทธิภาพ

(๒.๕) ให้รายงานสถานการณ์และผลการดำเนินการให้ผู้บัญชาการป้องกันและบรรเทาสาธารณภัยแห่งชาติ (รัฐมนตรีว่าการกระทรวงมหาดไทย) และนายกรัฐมนตรีตามแบบรายงานเหตุด่วนสาธารณภัยของกรมป้องกันและบรรเทาสาธารณภัยทราบ จนกว่าสถานการณ์จะยุติ

(๓) กรณีเกิดสาธารณภัยจากอุทกภัยสาธารณภัยขนาดใหญ่

(ความรุนแรง ระดับ ๓)

เกิดผลกระทบรุนแรง กว้างขวาง มีพื้นที่เสียหายเป็นบริเวณกว้างเกินขีดความสามารถของจังหวัด (ผู้อำนวยการจังหวัด/ผู้ว่าราชการจังหวัด) ไม่สามารถควบคุมสถานการณ์ได้ ต้องอาศัยผู้เชี่ยวชาญ/อุปกรณ์พิเศษ/กำลังสนับสนุน ระดมสรรพกำลังทุกภาคส่วนเพื่อตอบโต้เหตุฉุกเฉิน/บรรเทาภัย

(๔) กรณีเกิดสาธารณภัยจากอุทกภัย สาธารณภัยขนาดร้ายแรงอย่างยิ่ง

(ความรุนแรง ระดับ ๔)

เกิดผลกระทบร้ายแรงอย่างยิ่ง ระดับวิกฤตการณ์ มีผลกระทบต่อชีวิตและทรัพย์สินความเป็นอยู่และขวัญกำลังใจของประชาชนเป็นจำนวนมากอย่างร้ายแรง ผู้อำนวยการกลาง (อธิบดีกรมป้องกันและบรรเทาสาธารณภัย) หรือผู้บัญชาการป้องกันและบรรเทาสาธารณภัยแห่งชาติ (รัฐมนตรีว่าการกระทรวงมหาดไทย) ไม่สามารถควบคุมสถานการณ์/แก้ไขปัญหา/ระงับภัยได้

กรณีการเกิดสาธารณภัยจากอุทกภัย ความรุนแรงระดับ ๓ - ๔ ให้จังหวัด

ดำเนินการดังนี้

(๑) ให้ศูนย์บัญชาการเหตุการณ์จังหวัดปัตตานี ปรับโครงสร้างเป็นศูนย์บัญชาการเหตุการณ์ส่วนหน้าจังหวัดปัตตานีทันที เมื่อมีการยกระดับความรุนแรงของภัยเป็นระดับ ๓ - ๔ เพื่อเป็นส่วนหน้าระดับจังหวัดที่มีหน้าที่ปฏิบัติงานตามการบัญชาการเหตุการณ์จากกองบัญชาการป้องกันและบรรเทาสาธารณภัยแห่งชาติ (บก.ปภ.ช.) เพื่อจัดทำข้อมูล บัญชีทรัพย์สิน เหตุการณ์พื้นที่ความเสียหาย และผลการปฏิบัติที่ผ่านมา รายงานและประสานขอรับการสนับสนุน และความช่วยเหลือจากกองบัญชาการป้องกันและบรรเทาสาธารณภัยแห่งชาติ (บก.ปภ.ช.)

(๒) ให้ผู้อำนวยการจังหวัด (ผู้ว่าราชการจังหวัดปัตตานี) ขึ้นกับกองบัญชาการป้องกันและบรรเทาสาธารณภัยแห่งชาติ (บก.ปภ.ช.) โดยมีผู้บัญชาการป้องกันและบรรเทาสาธารณภัยแห่งชาติ (รัฐมนตรีว่าการกระทรวงมหาดไทย) ในฐานะผู้บัญชาการเหตุการณ์อุทกภัยความรุนแรงระดับ ๓ เข้าสั่งการและบัญชาการเหตุการณ์ โดยให้ผู้อำนวยการกลาง (อธิบดีกรมป้องกันและบรรเทาสาธารณภัย) ควบคุมกำกับกับการปฏิบัติหน้าที่ตามการสั่งการของผู้บัญชาการป้องกันและบรรเทาสาธารณภัยแห่งชาติ

กรณีเหตุการณ์อุทกภัย ความรุนแรงระดับ ๔ นายกรัฐมนตรีหรือรองนายกรัฐมนตรีที่ได้รับมอบหมาย โดยใช้อำนาจตามมาตรา ๓๑ แห่งพระราชบัญญัติป้องกันและบรรเทาสาธารณภัย พ.ศ. ๒๕๕๐ ในฐานะผู้บัญชาการเหตุการณ์เข้าควบคุมสถานการณ์ มีอำนาจสั่งการและบัญชาการให้ดำเนินการอย่างใดอย่างหนึ่ง เพื่อป้องกันและบรรเทาสาธารณภัยรวมถึงให้ความช่วยเหลือแก่ประชาชนในพื้นที่ในพื้นที่ที่กำหนดได้ทั่วประเทศ

(๓) ให้ศูนย์บัญชาการเหตุการณ์ส่วนหน้าจังหวัดปัตตานี รับผิดชอบการดำเนินการป้องกัน แก้ไขและช่วยเหลือผู้ประสบภัยในพื้นที่จังหวัด โดยขึ้นการบังคับบัญชาและสนับสนุนการปฏิบัติการเผชิญเหตุของกองบัญชาการป้องกันและบรรเทาสาธารณภัยแห่งชาติ (บก.ปภ.ช.) และรายงานสถานการณ์และผลการดำเนินงานตามแบบรายงานเหตุด่วนสาธารณภัยของกรมป้องกันและบรรเทาสาธารณภัยทราบ จนกว่าสถานการณ์จะยุติ

๔.๒.๓ การเผชิญเหตุอุทกภัย

เมื่อเกิดสถานการณ์อุทกภัยในพื้นที่ ให้ผู้อำนวยการท้องถิ่น และผู้อำนวยการอำเภอ มอบหมายเจ้าหน้าที่ ตลอดจนหน่วยงานที่เกี่ยวข้องจัดชุดปฏิบัติการเข้าให้ความช่วยเหลือประชาชน เพื่อบรรเทาความเดือดร้อน พร้อมทั้งเร่งประเมินความเสียหายและความต้องการความช่วยเหลือภายในพื้นที่ ประสพภัย วิเคราะห์ความสามารถของผู้ประสบภัยในการตอบโต้สถานการณ์ฉุกเฉินด้วยตนเองและความ ต้องการช่วยเหลือจากหน่วยงานภายนอก เช่นความช่วยเหลือด้านอาหาร น้ำดื่ม การรักษาพยาบาล สุขอนามัย และการกำจัดสิ่งปฏิกูล ความช่วยเหลือด้านสุขภาวะ ที่พักพิง อุปกรณ์ยังชีพ เป็นต้น พร้อมทั้งรายงานต่อ ศูนย์บัญชาการเหตุการณ์จังหวัดโดยด่วน

หากสถานการณ์ส่งผลกระทบเป็นวงกว้าง ผู้อำนวยการจังหวัดมอบหมายให้ ส่วนปฏิบัติการของศูนย์บัญชาการเหตุการณ์จังหวัดปิดตามี กำหนดตัวบุคคลหรือหน่วยงานที่เหมาะสม รับผิดชอบภารกิจในแต่ละเขตพื้นที่ที่ประสบภัย พร้อมทั้งกำหนดสายการบังคับบัญชาที่ชัดเจน เพื่อช่วย ควบคุม กำกับการปฏิบัติในภารกิจที่สำคัญ พร้อมทั้งประสานการสนับสนุนกำลังพล อุปกรณ์ยานพาหนะจาก หน่วยทหารในพื้นที่ เพื่อเร่งให้ความช่วยเหลือประชาชน

หากเกิดสถานการณ์ที่มีผลกระทบรุนแรง และสถานการณ์อาจจะส่งผลกระทบ ยาวนานต่อเนื่องให้ศูนย์ข้อมูลประชาสัมพันธ์ร่วมของศูนย์บัญชาการเหตุการณ์จังหวัดปิดตามี จัดตั้งชุด ประชาสัมพันธ์ในภาวะฉุกเฉินในการให้ข้อมูลข่าวสาร ชี้แจงประชาชนให้ทราบถึงความคืบหน้าของ สถานการณ์ และข้อปฏิบัติต่างๆ เพื่อลดความตื่นตระหนกจากการรับรู้ข่าวสารผ่านระบบอินเทอร์เน็ต ตลอดจนสื่อสังคมออนไลน์

ให้ศูนย์บัญชาการเหตุการณ์จังหวัดปิดตามี รายงานสถานการณ์อุทกภัย ที่เกิดขึ้นต่อ กองอำนาจการป้องกันและบรรเทาสาธารณภัยกลาง (กรมป้องกันและบรรเทาสาธารณภัย) โดยทันทีทาง หมายเลขโทรศัพท์ ๐ ๒๒๕๑ ๗๕๕๗ - ๖๑ หรือสายด่วนนิรภัย ๑๓๗๕ พร้อมทั้งรายงานตามแบบรายงานเหตุ ด้วนสาธารณภัย แล้วรายงานสรุปความเสียหาย และรายงานสรุปการให้ความช่วยเหลือราชากรจากอุทกภัย ทางหมายเลขโทรศัพท์ ๐ ๒๒๕๑ ๗๕๕๐-๖ หรือทางจดหมายอิเล็กทรอนิกส์ : operation@nirapai.com โดย ให้รายงานต่อเนื่องเป็นระยะๆ เพื่อใช้เป็นข้อมูลในการประเมินสถานการณ์และการให้การสนับสนุน ตลอดจน ให้เสนอความเห็นต่อผู้บัญชาการป้องกันและบรรเทาสาธารณภัยแห่งชาติหรือนายกรัฐมนตรี เพื่อตัดสินใจ ยกระดับเป็นการจัดการสาธารณภัยขนาดใหญ่ หรือการจัดการสาธารณภัยร้ายแรงอย่างยิ่งต่อไป

(๑) การบริหารจัดการน้ำ

เมื่อเกิดฝนตกหนักในพื้นที่ ให้ส่วนปฏิบัติการของศูนย์บัญชาการเหตุการณ์จังหวัด ปิดตามี จัดให้อำเภอ องค์กรปกครองส่วนท้องถิ่น ทุกแห่ง และหน่วยงานที่มีอาสาสมัครภาคประชาสังคมและ หน่วยงานที่เกี่ยวข้องมอบหมายฝ่ายปกครอง กำนัน ผู้ใหญ่บ้าน ตลอดจนอาสาสมัคร เฝ้าระวัง และร่วมกัน กำจัดสิ่งกีดขวางทางน้ำที่ไหลมาติดตามคอสะพาน ฝ่าย เป็นต้น พร้อมทั้งสั่งใช้เครื่องจักรกลของหน่วยงานฝ่าย พลเรือน ทหาร องค์กรปกครองส่วนท้องถิ่น เพื่อเร่งระบายน้ำและเปิดทางน้ำในพื้นที่ที่มีน้ำท่วมขัง หรือพื้นที่ ลุ่มต่ำ เพื่อลดผลกระทบที่อาจเกิดขึ้นกับประชาชน

(๒) การอำนวยความสะดวกด้านการคมนาคมและการจราจร

ในกรณีเส้นทางคมนาคมได้รับความเสียหายให้ส่วนปฏิบัติการของศูนย์บัญชาการ เหตุการณ์จังหวัดปิดตามี มอบหมายให้ตำรวจภูธรจังหวัดปิดตามี จัดเจ้าหน้าที่อำนวยความสะดวก ด้านการจราจร และให้แขวงทางหลวงปิดตามี แขวงทางหลวงชนบทปิดตามี และองค์กรปกครองส่วนท้องถิ่น เร่งซ่อมแซมเส้นทางที่ชำรุด/ถูกตัดขาด เพื่อให้ประชาชนได้สัญจรได้โดยเร็ว พร้อมทั้งจัดยานพาหนะสำหรับ บริการประชาชนในพื้นที่

(๓) ด้านการแพทย์และสาธารณสุข

ให้สำนักงานสาธารณสุขจังหวัดปัตตานี เป็นหน่วยงานหลักทำหน้าที่ประสานกับหน่วยงานที่เกี่ยวข้อง ดำเนินการดังนี้

-จัดเตรียม จัดหาทรัพยากรทางการแพทย์และสาธารณสุข รวมทั้งประสานการระดมสรรพกำลังด้านการแพทย์และสาธารณสุข

-จัดทำระบบฐานข้อมูลผู้เชี่ยวชาญทางการแพทย์และสาธารณสุข รวมทั้งเครื่องมือทางการแพทย์ในด้านต่างๆ ของรัฐและเอกชน เพื่อให้พร้อมต่อการปฏิบัติเมื่อเกิดภัย

-การปฏิบัติงานระบบการแพทย์ฉุกเฉิน (Emergency Medical Service :EMS) หน่วยปฏิบัติการกู้ชีพ และทีมตอบสนองด้านการแพทย์ ได้แก่ ทีมปฏิบัติการฉุกเฉินทางการแพทย์ในภาวะภัยพิบัติระดับอำเภอ (Mini MERT) ทีมปฏิบัติการฉุกเฉินทางการแพทย์ระดับทุติยภูมิในภาวะภัยพิบัติ (MERT: Medical Emergency Response team) ทีมสอบสวนโรคเคลื่อนที่เร็ว (SRRT : Surveillance Rapid Response Team) ทีมปฏิบัติการด้านจิตเวช (MCATT : Mental Health Crisis Assessment and Treatment Team) พร้อมออกปฏิบัติงานช่วยเหลือผู้ประสบภัยอย่างมีประสิทธิภาพ พร้อมทั้งจัดระบบเครือข่ายสาธารณสุขให้บริการและสนับสนุนการปฏิบัติงาน โดยร่วมมือกับหน่วยงานที่เกี่ยวข้องเพื่อเตรียมพร้อมให้สามารถใช้ประโยชน์ได้ทันทีเมื่อเกิดสาธารณภัย

-ให้ความรู้ประชาชน และชุมชนในด้านการรักษาพยาบาลเบื้องต้น การสุขภาพจิต และอนามัยสิ่งแวดล้อมเพื่อให้สามารถช่วยเหลือตนเองและผู้อื่นได้เมื่อประสบภัย

-เฝ้าระวัง ควบคุม ติดตามโรคติดต่อพร้อมทั้งจัดให้มีการรักษาพยาบาล การอนามัยสุขภาพ การป้องกันโรคแก่ผู้ประสบภัย

-ฟื้นฟูสภาพจิตใจของผู้ประสบภัยให้กลับมาดำรงชีวิตได้ตามปกติ

(๔) การดูแลรักษาความปลอดภัย

ให้ตำรวจภูธรจังหวัดปัตตานี ประสานหน่วยงานความมั่นคงอื่น จัดให้มีเจ้าหน้าที่พนักงานปกครองหรือตำรวจ สมาชิกกองอาสาวิชาดินแดน ชุดรักษาความปลอดภัยในหมู่บ้าน และกองกำลังอื่น จัดแบ่งพื้นที่ในการรักษาความปลอดภัยเพื่อรักษาความสงบเรียบร้อย ป้องกันอาชญากรรมและป้องกันภัยความมั่นคง

(๕) การดูแลรักษาสถานที่สำคัญ

แผนการดูแลรักษาสถานที่สำคัญที่ตั้งอยู่ในพื้นที่เสี่ยงอุทกภัย : ให้ตำรวจภูธรจังหวัดปัตตานี ประสานหน่วยงานด้านความมั่นคงอื่น ทำการจัดให้มีแผนรักษาสถานที่สำคัญ ได้แก่ โรงพยาบาล สิ่งสาธารณูปโภค (ประปา-ไฟฟ้า) สถานที่ราชการ และสถานที่สำคัญอื่น แล้วรายงานให้ผู้อำนวยการจังหวัดทราบ

(๖) การประชาสัมพันธ์ในภาวะฉุกเฉิน

ให้ศูนย์ข้อมูลประชาสัมพันธ์ร่วมประสานหน่วยงานที่เกี่ยวข้อง จัดให้มีแผนการประชาสัมพันธ์ในภาวะฉุกเฉิน โดยมีวัตถุประสงค์เพื่อให้ประชาชนรับทราบนโยบายและการดำเนินการของภาครัฐ การดำเนินการของจังหวัดอย่างต่อเนื่อง พร้อมทั้งจัดให้มีแผนการปฏิบัติการข่าวสาร (Information Operation) เพื่อป้องกันการเผยแพร่ข่าวสารในทางลบ ประชาสัมพันธ์ช่องทาง การขอรับการช่วยเหลือบรรเทาทุกข์จากภาครัฐและองค์กรปกครองส่วนท้องถิ่น และให้ออกแบบเพิ่มช่องทางประชาสัมพันธ์ในสื่อสังคมออนไลน์แล้วรายงานแผนให้ผู้อำนวยการจังหวัดทราบ

๔.๒.๔ การบรรเทาทุกข์

ให้ผู้อำนวยการในเขตพื้นที่ที่รับผิดชอบสำรวจ ประเมินความเสียหายและความต้องการเบื้องต้น โดยจัดทำบัญชีรายชื่อผู้ประสบภัย และทรัพย์สินที่เสียหายไว้เป็นหลักฐาน พร้อมทั้งออกหนังสือรับรองให้ผู้ประสบภัยไว้เป็นหลักฐานในการรับการสงเคราะห์และฟื้นฟู การประกาศพื้นที่ประสบสาธารณภัยตามพระราชบัญญัติป้องกันและบรรเทาสาธารณภัย พ.ศ. ๒๕๕๐ มาตรา ๓๐ เพื่อรับรองการเกิดสาธารณภัยไว้เป็นหลักฐานในการรับการสงเคราะห์และฟื้นฟู เพื่อให้ส่วนราชการหน่วยงานองค์กรปกครองส่วนท้องถิ่น ภาคเอกชน สามารถให้ความช่วยเหลือผู้ประสบภัยได้ตามระเบียบและกฎหมายที่เกี่ยวข้อง

ก.กรณีบ้านเรือนประชาชนได้รับความเสียหาย ให้ฝ่ายปฏิบัติการของศูนย์บัญชาการเหตุการณ์จังหวัดปัตตานี จัดให้อำเภอและองค์กรปกครองส่วนท้องถิ่น บูรณาการทุกหน่วยงานจัดทีมช่างในพื้นที่เป็นทีมประชารัฐ ทั้งหน่วยทหาร ตำรวจ วิทยาลัยอาชีวศึกษา และประชาชนจิตอาสา เพื่อเร่งซ่อมแซมบ้านเรือนของประชาชนโดยปฏิบัติตามระเบียบและกฎหมายที่เกี่ยวข้อง

ข.การแจกจ่ายถุงยังชีพ ให้จังหวัด/อำเภอ เป็นศูนย์กลางในการให้ความช่วยเหลือผู้ประสบภัย และแจกจ่ายถุงยังชีพให้สอดคล้องกับพื้นที่ จำนวนผู้ประสบภัย เพื่อให้การแจกจ่ายเป็นไปอย่างทั่วถึงและเป็นธรรม ไม่ซ้ำซ้อน

ค.ในกรณีที่อยู่อาศัยของประชาชนได้รับความเสียหายจากภัยพิบัติ นอกจากจะให้ความช่วยเหลือ โดยจ่ายเงินตามระเบียบกระทรวงมหาดไทยว่าด้วยค่าใช้จ่ายเพื่อช่วยเหลือประชาชนตามอำนาจหน้าที่ขององค์กรปกครองส่วนท้องถิ่น ระเบียบกระทรวงการคลัง ว่าด้วยเงินอุดหนุนราชการเพื่อช่วยเหลือผู้ประสบภัยพิบัติกรณีฉุกเฉิน พ.ศ. ๒๕๖๒ มุสนิธีราชประชานุเคราะห์ฯ หรือ ระเบียบ กฎหมายอื่นที่เกี่ยวข้องแล้ว เพื่อเป็นค่าวัสดุก่อสร้างหรือซ่อมแซมที่อยู่อาศัยแก่ผู้ประสบภัยพิบัติให้จัดหาที่พักอาศัยชั่วคราวให้ความช่วยเหลือแก่ผู้ประสบภัยด้านสุขภาพอนามัยและจิตใจ ฟื้นฟูคุณภาพชีวิต ฟื้นฟูอาชีพของผู้ประสบภัย เพื่อให้สามารถดำรงชีวิตและประกอบอาชีพได้อย่างปกติ ตลอดจนสนับสนุนในเรื่องการประกอบเลี้ยงในศูนย์พักพิงชั่วคราวที่กำหนด เพื่อให้ผู้ประสบภัยพ้นจากความทุกข์ยากและสามารถดำรงชีวิตได้ตามปกติโดยเร็ว

๔.๒.๕ การประกาศกรณีพื้นที่ประสบอุทกภัย

๑) การประกาศเขตพื้นที่ประสบสาธารณภัย

เพื่อประโยชน์ในการจัดการสาธารณภัยในพื้นที่ เป็นดุลยพินิจของผู้ว่าราชการจังหวัด/ผู้อำนวยการจังหวัด ตามพระราชบัญญัติป้องกันและบรรเทาสาธารณภัย พ.ศ. ๒๕๕๐ ในการประกาศเขตพื้นที่ประสบสาธารณภัย เพื่อให้ส่วนราชการ องค์กรปกครองส่วนท้องถิ่น ภาคเอกชน สามารถให้ความช่วยเหลือผู้ประสบภัยได้ตามระเบียบกฎหมายที่เกี่ยวข้อง

๒) การประกาศเขตการให้ความช่วยเหลือผู้ประสบภัยพิบัติกรณีฉุกเฉิน จังหวัดปัตตานี

ระเบียบกระทรวงการคลังว่าด้วย เงินอุดหนุนราชการเพื่อช่วยเหลือผู้ประสบภัยพิบัติกรณีฉุกเฉิน พ.ศ. ๒๕๖๒ ข้อ ๒๐ และข้อ ๒๑ เมื่อเกิดภัยพิบัติกรณีฉุกเฉินขึ้นในท้องที่ใด ให้เป็นอำนาจของผู้ว่าราชการจังหวัด ร่วมกับคณะกรรมการให้ความช่วยเหลือผู้ประสบภัยพิบัติจังหวัด (ก.ช.ภ.จ.) ประกาศเขตการให้ความช่วยเหลือผู้ประสบภัยพิบัติกรณีฉุกเฉิน และเมื่อได้มีการประกาศฯ แล้ว ให้ส่วนราชการหรือหน่วยงานที่เกี่ยวข้องดำเนินการช่วยเหลือผู้ประสบภัยพิบัติตามหลักเกณฑ์และวิธีการที่กำหนด

๓) ขั้นตอนการให้ความช่วยเหลือผู้ประสบภัยพิบัติ ตามระเบียบกระทรวงการคลัง ว่าด้วยเงินอุดหนุนราชการเพื่อช่วยเหลือผู้ประสบภัยพิบัติกรณีฉุกเฉิน พ.ศ. ๒๕๖๒

องค์กรปกครองส่วนท้องถิ่น/ ผู้อำนวยการท้องถิ่น	นายอำเภอ/ผู้อำนวยการอำเภอ	ผู้ว่าราชการจังหวัด/ ผู้อำนวยการจังหวัด
๑.สำรวจความเสียหาย ๒.ออกหนังสือรับรองผู้ประสบภัย ๓.ให้ความช่วยเหลือตามหน้าที่ ๔.รายงานนายอำเภอ/ผู้อำนวยการอำเภอ	๑.สำรวจความเสียหาย ๒.รายงานผู้ว่าราชการจังหวัด/ ผู้อำนวยการจังหวัด ๓.พิจารณาให้ความช่วยเหลือของ คณะกรรมการให้ความช่วยเหลือ ผู้ประสบภัยพิบัติกรณีฉุกเฉินระดับ อำเภอ(ก.ช.ภ.อ.) กรณีอยู่ใน อำนาจอนุมัติตามวงเงินที่ได้รับการ จัดสรร	๑.ประกาศภัยพิบัติกรณีฉุกเฉินฯ โดย สนง.ปท.จ.เป็นผู้ดำเนินการ ๒.พิจารณาให้ความช่วยเหลือของ คณะกรรมการให้ความช่วยเหลือ ผู้ประสบภัยพิบัติกรณีฉุกเฉินระดับ จังหวัด (ก.ช.ภ.จ.) กรณีเกินอำนาจ ตามวงเงินที่ได้รับการจัดสรรฯ หรือนอกเหนือหลักเกณฑ์ ที่ได้รับ มอบหมายของนายอำเภอ ๓.ผู้ว่าราชการจังหวัด อนุมัติและ อาจจะมอบหมายส่วนราชการ ต่างๆ ให้ความช่วยเหลือตาม หลักเกณฑ์

แนวทางการใช้เงินอุดหนุนราชการตามระเบียบกระทรวงการคลัง ว่าด้วยเงินอุดหนุนราชการเพื่อช่วยเหลือผู้ประสบภัยพิบัติกรณีฉุกเฉิน พ.ศ.๒๕๖๒ เมื่อคาดหมายว่าจะเกิดภัยพิบัติกรณีฉุกเฉินในเวลาอันใกล้ และจำเป็นต้องรีบดำเนินการโดยฉับพลัน โดยผู้ว่าราชการจังหวัดเป็นผู้มีอำนาจอนุมัติใช้เงินอุดหนุนราชการในเชิงป้องกันหรือยับยั้งภัยพิบัติกรณีฉุกเฉินนั้นได้ โดยไม่ต้องประกาศเขตการให้ความช่วยเหลือผู้ประสบภัยพิบัติกรณีฉุกเฉินภายในวงเงิน ๓๐,๐๐๐,๐๐๐ บาท

เมื่อประกาศเขตการให้ความช่วยเหลือผู้ประสบภัยพิบัติกรณีฉุกเฉิน และต้องช่วยเหลือผู้ประสบภัยกรณีฉุกเฉิน และดำเนินการให้ความช่วยเหลือผู้ประสบภัยพิบัติ ให้ใช้วงเงินอุดหนุนราชการตามระเบียบที่กำหนด ให้สำนักงานป้องกันและบรรเทาสาธารณภัยจังหวัดแห่งละ ๒๐,๐๐๐,๐๐๐ บาท

๔) การมอบหมายหน่วยงานดำเนินการช่วยเหลือผู้ประสบภัยตามระเบียบ และ
กฎหมาย

พระราชบัญญัติป้องกันและบรรเทาสาธารณภัย พ.ศ. ๒๕๕๐ มาตรา ๑๕ (๔) และ (๕) ให้ผู้ว่าราชการจังหวัด เป็นผู้อำนวยการจังหวัด มีอำนาจหน้าที่ดำเนินการให้หน่วยงานของรัฐและองค์กรปกครองส่วนท้องถิ่น ให้การสงเคราะห์เบื้องต้นแก่ผู้ประสบภัย หรือผู้ที่ได้รับอันตราย หรือเสียหายจากสาธารณภัย ตลอดจนการรักษาความสงบเรียบร้อยและการปฏิบัติการใดๆ ในการป้องกันและบรรเทาสาธารณภัย สนับสนุนและให้ความช่วยเหลือแก่องค์กรปกครองส่วนท้องถิ่นในการป้องกันและบรรเทาสาธารณภัย ดังนั้นเพื่อประโยชน์ในการปฏิบัติหน้าที่ตาม (๔) และ (๕) ให้ผู้ว่าราชการจังหวัดมีอำนาจสั่งการหน่วยงานของรัฐและองค์กรปกครองส่วนท้องถิ่น ดำเนินการในการป้องกันและบรรเทาสาธารณภัยตามแผนการป้องกันและบรรเทา

สาธารณสุขจังหวัด และมีอำนาจสั่งการ ควบคุมและกำกับดูแลการปฏิบัติหน้าที่ของพนักงานและอาสาสมัครให้เป็นไปตามพระราชบัญญัตินี้

๕. การสนับสนุน

๕.๑ ด้านงบประมาณ

๕.๑.๑ งบประมาณรายจ่ายประจำปี ได้แก่

(๑) องค์กรปกครองส่วนท้องถิ่น ตั้งงบประมาณในการป้องกันและบรรเทาสาธารณภัยในเขตท้องถิ่นของตนตามกรอบแนวทาง กฎหมายที่เกี่ยวข้อง

(๑.๑) ตั้งงบประมาณรายจ่ายประจำปีในการป้องกันและบรรเทาสาธารณภัยในพื้นที่ของตนเพื่อใช้ดำเนินการตั้งแต่ระยะก่อนเกิดภัย ขณะเกิดภัยและหลังเกิดภัย โดยเฉพาะงบประมาณเพื่อให้ความช่วยเหลือและบรรเทาความเดือดร้อนที่เกิดขึ้นเฉพาะหน้าและระยะยาว เช่น การอพยพ การจัดตั้งศูนย์พักพิงชั่วคราว การสงเคราะห์ช่วยเหลือผู้ประสบภัย การสาธารณสุข การสื่อสาร การรักษาความสงบเรียบร้อย และการสาธารณสุขโรค เป็นต้น

(๑.๒) สนับสนุนงบประมาณเพื่อการป้องกันและบรรเทาสาธารณภัยในพื้นที่ของตนให้เป็นไปตามแผนการป้องกันและบรรเทาสาธารณภัยจังหวัดปัตตานี ที่กำหนดให้มีแผนขั้นตอนขององค์กรปกครองส่วนท้องถิ่นในการจัดหาวัสดุอุปกรณ์ เครื่องมือเครื่องใช้และยานพาหนะ พร้อมทั้งจัดให้มีเครื่องหมายสัญญาณหรือสิ่งอื่นใดในการแจ้งเตือนให้ประชาชนได้ทราบถึงการเกิดหรือคาดว่าจะเกิดสาธารณภัย

(๒) จังหวัดและกลุ่มจังหวัด

จังหวัดตั้งงบประมาณสำหรับการป้องกันและบรรเทาสาธารณภัยจากสำนักงบประมาณตามพระราชกฤษฎีกา ว่าด้วยการบริหารจังหวัดและกลุ่มจังหวัดแบบบูรณาการ พ.ศ. ๒๕๕๑ โดยการบรรจุแผนงาน/โครงการด้านการป้องกันและบรรเทาสาธารณภัยในแผนพัฒนาจังหวัด แผนพัฒนากลุ่มจังหวัด แผนปฏิบัติราชการประจำปีของจังหวัด แผนปฏิบัติราชการประจำปีของกลุ่มจังหวัด และค่าของงบประมาณของจังหวัดและกลุ่มจังหวัด เพื่อให้จังหวัดและกลุ่มจังหวัดได้มีส่วนร่วมรับผิดชอบในการป้องกันและบรรเทาสาธารณภัยในเขตพื้นที่รับผิดชอบ

(๓) ส่วนราชการ

หน่วยงานระดับจังหวัด ระดับอำเภอ และระดับท้องถิ่น ตั้งงบประมาณรายจ่ายประจำปี เพื่อดำเนินการป้องกันและบรรเทาสาธารณภัยตามภารกิจหน้าที่ของหน่วยงานที่ดำเนินการรองรับยุทธศาสตร์ตามที่กำหนดไว้ในแผนการป้องกันและบรรเทาสาธารณภัยจังหวัดปัตตานี

๕.๑.๒ งบอื่นๆ ได้แก่

(๑) งบกลาง

(๑.๑) องค์กรปกครองส่วนท้องถิ่น

๑) ก่อนเกิดภัย : องค์กรปกครองส่วนท้องถิ่นตั้งงบกลาง ประเภทเงินสำรองจ่ายให้เพียงพอต่อการเผชิญเหตุสาธารณภัยที่อาจจะเกิดขึ้น

๒) ขณะเกิดภัย : องค์กรปกครองส่วนท้องถิ่น นำเงินงบประมาณที่เตรียมไว้ไปใช้จ่ายเพื่อบรรเทา/ช่วยเหลือความเดือดร้อนของประชาชนที่ประสบสาธารณภัยเป็นลำดับแรก ซึ่งหากงบประมาณไม่เพียงพอ ให้โอนเงินงบประมาณเหลือจ่ายหรืองบประมาณในแผนงาน/โครงการอื่นที่ยังไม่มีความจำเป็นเร่งด่วนที่ต้องใช้จ่ายไปตั้งเป็นงบประมาณสำหรับจ่ายเพิ่มเติมได้ตามระเบียบกระทรวงมหาดไทยว่าด้วยวิธีการงบประมาณขององค์กรปกครองส่วนท้องถิ่น พ.ศ. ๒๕๕๑ และที่แก้ไขเพิ่มเติม

(๑.๒) รัฐบาล

กรณีส่วนราชการหรือรัฐวิสาหกิจใดมีความจำเป็นต้องใช้จ่ายงบประมาณ นอกเหนือจากที่ได้รับการจัดสรร หรือได้รับการจัดสรรแล้วไม่เพียงพอที่จะดำเนินการและมีความจำเป็นเร่งด่วน ให้ส่วนราชการฯขอใช้เงินงบกลาง รายการเงินสำรองจ่าย เพื่อกรณีฉุกเฉินหรือจำเป็นโดยพิจารณา เฉพาะกรณีที่มีความจำเป็นและเร่งด่วนที่จะต้องรีบดำเนินการ เพื่อมิให้เกิดความเสียหายแก่ทางราชการ ทั้งนี้ ต้องนำเสนอคณะรัฐมนตรีเพื่อพิจารณาอนุมัติ

๕.๑.๓ งบประมาณจากเงินอุดหนุนราชการตามระเบียบกระทรวงการคลัง

เมื่อเกิดภัยพิบัติกรณีฉุกเฉินขึ้นในพื้นที่จังหวัดปัตตานี เป็นอำนาจของผู้ว่าราชการ จังหวัดร่วมกับคณะกรรมการให้ความช่วยเหลือผู้ประสบภัยพิบัติจังหวัด(ก.ช.ภ.จ.) ดำเนินการประกาศเขตการ ให้ความช่วยเหลือผู้ประสบภัยพิบัติกรณีฉุกเฉิน ตามระเบียบกระทรวงการคลัง ว่าด้วยเงินอุดหนุนราชการเพื่อ ช่วยเหลือผู้ประสบภัยพิบัติกรณีฉุกเฉิน และหลักเกณฑ์วิธีการที่เกี่ยวข้อง โดยมีวัตถุประสงค์เพื่อดำเนินการ ช่วยเหลือโดยเร่งด่วนตามความจำเป็นและเหมาะสม โดยมีมุ่งหมายที่จะบรรเทาความเสียหายที่ได้รับจาก ภัยพิบัติ โดยมีแนวทางการใช้จ่ายเงินอุดหนุนราชการ ตามระเบียบกระทรวงการคลังว่าด้วย เงินอุดหนุนราชการ เพื่อช่วยเหลือผู้ประสบภัยพิบัติกรณีฉุกเฉิน พ.ศ. ๒๕๖๒ ดังนี้

(๑) เมื่อคาดว่าจะเกิดภัยพิบัติกรณีฉุกเฉินขึ้นในเวลาอันใกล้ และจำเป็นต้อง รับดำเนินการโดยฉับพลัน โดยผู้ว่าราชการจังหวัดปัตตานีเป็นผู้มีอำนาจอนุมัติใช้จ่ายเงินอุดหนุนราชการใน เชิงป้องกันหรือยับยั้งภัยพิบัติกรณีฉุกเฉินนั้นได้ โดยไม่ต้องประกาศเขตการให้ความช่วยเหลือผู้ประสบภัยพิบัติ กรณีฉุกเฉินภายในวงเงินไม่เกิน ๑๐ ล้านบาท

เมื่อประกาศเขตการให้ความช่วยเหลือผู้ประสบภัยพิบัติกรณีฉุกเฉิน และต้อง ช่วยเหลือผู้ประสบภัยพิบัติกรณีฉุกเฉิน และดำเนินการให้ความช่วยเหลือหรือสนับสนุนการให้ความช่วยเหลือ ผู้ประสบภัยพิบัติกรณีฉุกเฉิน ให้ใช้วงเงินอุดหนุนราชการฯ ๒๐ ล้านบาท ตามที่ระเบียบและหลักเกณฑ์ที่ กำหนด

(๒) การใช้จ่ายเงินอุดหนุนราชการเพื่อช่วยเหลือผู้ประสบภัยพิบัติกรณีฉุกเฉินตาม ระเบียบนี้ ต้องเป็นค่าใช้จ่ายที่จำเป็นในด้านการดำรงชีพและความเป็นอยู่ของประชาชน หรือเป็นการซ่อมแซม ให้คืนสู่สภาพเดิม อันเป็นการบรรเทาความเดือดร้อนเฉพาะหน้า โดยไม่สามารถใช้จ่ายเงินอุดหนุนราชการเพื่อ สร้างสิ่งก่อสร้างหรือสาธารณูปโภคที่ถาวรหรือก่อสร้างใหม่ได้

๕.๒ การสนับสนุนสิ่งของ เงินบริจาค มูลนิธิราชประชานุเคราะห์ สภากาชาด ภาคเอกชนและ ภาคประชาชน

การสนับสนุนสิ่งของ เงินบริจาค มูลนิธิราชประชานุเคราะห์ สภากาชาด ภาคเอกชนและ ภาคประชาชน ให้ส่วนสนับสนุนของศูนย์บัญชาการเหตุการณ์จังหวัดปัตตานี ดำเนินการรับบริจาคเงิน สิ่งของ เพื่อให้ความช่วยเหลือผู้ประสบภัย ประสานงานให้มีการควบคุมและตรวจสอบยอดเงิน ธุรกรรมทางการเงิน ของเงินบริจาคในบัญชีธนาคาร ที่หน่วยงานองค์กร หรือบุคคลเปิดบัญชีไว้ ตลอดจนแจ้งช่องทางที่ประชาชน จะบริจาคทรัพย์สินหรือสิ่งของได้ และให้มีระบบควบคุมการรับและใช้จ่ายเงินบริจาค เพื่อให้เป็นไปตามระเบียบที่ เกี่ยวข้อง ดังนี้

(๑) ระเบียบสำนักนายกรัฐมนตรี ว่าด้วยการรับบริจาคและการให้ความช่วยเหลือผู้ประสบ สาธารณภัย

(๒) ระเบียบสำนักนายกรัฐมนตรีว่าด้วย การเรียโรของหน่วยงานรัฐ พ.ศ. ๒๕๔๔

(๓) ระเบียบกระทรวงการคลังว่า ด้วยการบริหารเงินหรือทรัพย์สินที่มีผู้บริจาคให้ทางราชการ พ.ศ. ๒๕๒๖

(๔) ระเบียบกรมพัฒนาสังคมและสวัสดิการว่าด้วย การรับบริจาคสิ่งของเหลือใช้ของศูนย์รับบริจาคเพื่อการสงเคราะห์ผู้เดือนร้อน พ.ศ. ๒๕๔๗

กรณีบุคคล หน่วยงาน หรือองค์กรใด จัดตั้งศูนย์รับบริจาคเพื่อช่วยเหลือผู้ประสบภัย โดยที่บุคคล หน่วยงานหรือองค์กรนั้นไม่ได้รับมอบหมายภารกิจใดๆ จากกองอำนาจการป้องกันและบรรเทาสาธารณภัยจังหวัดปัตตานี อำเภอและท้องถิ่น ให้รับผิดชอบค่าใช้จ่ายในการขนย้ายและส่งมอบสิ่งของบริจาคด้วยตนเอง

๕.๓ การสื่อสาร โทรคมนาคมและการติดต่อประสานงาน

- ระบบสื่อสารหลัก

สำนักงานป้องกันและบรรเทาสาธารณภัยจังหวัดปัตตานี โทรศัพท์/โทรสาร
๐ ๗๓๓๓ ๓๒๐๘-๙ และ ๐ ๗๓๓๓ ๗๑๔๕

สำนักงานประชาสัมพันธ์จังหวัดปัตตานี โทรศัพท์ ๐ ๗๓๓๔ ๘๘๓๕

บริษัท ทีไอที จำกัด (มหาชน) จังหวัดปัตตานี โทรศัพท์ ๐ ๗๓๓๓ ๔๔๔๕

- การสื่อสารรองข่ายวิทยุสื่อสาร ระบบ HF

ความถี่หลัก ๑๖๑.๒๐๐ MHz นามเรียกขาน "ปก.ปัตตานี"

ความถี่รอง ๑๖๖.๔๗๕ MHz

ของสำนักงานป้องกันและบรรเทาสาธารณภัยจังหวัดปัตตานี

ความถี่รอง ๑๖๖.๘๗๕ MHz นามเรียกขาน "พญา"

ของที่ทำกรปกครองจังหวัดปัตตานี

ความถี่สำรอง ๑๕๒.๘๗๕ MHz นามเรียกขาน "ปัตตานี"

ของตำรวจภูธรจังหวัดปัตตานี

ความถี่สำรอง ๑๕๓.๔๕๐ MHz นามเรียกขาน "ศูนย์ห้า"

ของสถานีตำรวจภูธรเมืองปัตตานี

ความถี่สำรอง ๑๔๕.๐๐๐ MHz นามเรียกขาน "HS&AI"

ของสมาคมวิทยุสมัครเล่นจังหวัดปัตตานี

- การสื่อสารสำรอง

โทรศัพท์เคลื่อนที่แจ้งเหตุ

หัวหน้าสำนักงานป้องกันและบรรเทาสาธารณภัยจังหวัดปัตตานี

หมายเลข ๐๘ ๙๙๖๙ ๖๗๔๖

- ระบบ CALL CENTER แจ้งเหตุด่วน

แจ้งเหตุแพทย์ฉุกเฉิน โทร. ๑๖๖๙

แจ้งเหตุไฟไหม้ โทร ๑๙๙

แจ้งเหตุด่วนเหตุร้าย โทร. ๑๙๑

แจ้งเหตุสาธารณภัย โทร.๑๙๘๔

แจ้งเหตุกระแสรักษาขัดข้อง โทร. ๑๑๒๙

แจ้งการประปา น้ำไม่ไหลโทร. ๑๖๖๒

แจ้งศูนย์คุ้มครองผู้โดยสารรถสาธารณะ โทร.๑๕๘๕

- สถานีวิทยุกระจายเสียงแห่งประเทศไทยจังหวัดปัตตานี

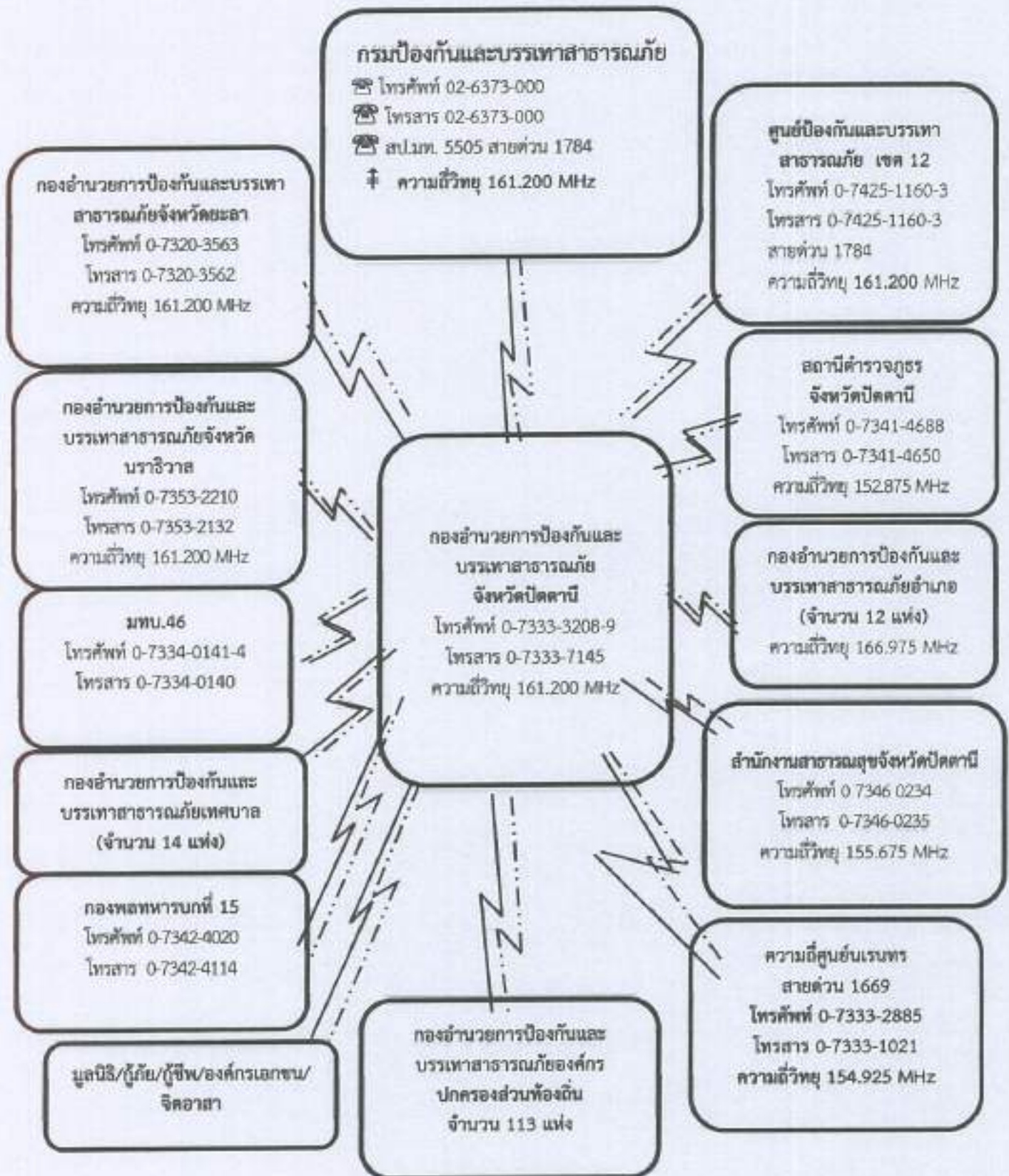
คลื่น FM ๑๐๑ MHz

คลื่น AM ๑๒๙๖ KM

โทรศัพท์ ๐ ๙๓๔๖ ๐๐๖๔

- การดูแลระบบโทรคมนาคมให้สามารถใช้งานได้ตลอด ๒๔ ชั่วโมง

จัดตั้งศูนย์สื่อสาร โดยให้มีระบบสื่อสารที่จำเป็นให้ใช้งานได้ตลอด ๒๔ ชั่วโมง
สามารถเชื่อมโยงระบบสื่อสารกับหน่วยงานอื่นได้ปกติโดยเร็วทั่วถึงทุกพื้นที่



๖ แผนการแจกจ่ายแผนเผชิญเหตุอุทกภัยจังหวัดปัตตานี

กองอำนวยการป้องกันและบรรเทาสาธารณภัยจังหวัดปัตตานี แจกจ่ายแผนเผชิญเหตุอุทกภัยจังหวัดปัตตานี ปี พ.ศ. ๒๕๖๖ ให้แก่หน่วยงานภาครัฐ ภาคเอกชน และมูลนิธิ ตามคำสั่งกองอำนวยการป้องกันและบรรเทาสาธารณภัยจังหวัดปัตตานี เรื่อง จัดตั้งศูนย์บัญชาการณเหตุการณอุทกภัยจังหวัดปัตตานี

๗ ภาคผนวก

- ก. ข้อมูลทรัพยากรเครื่องมือเครื่องจักรกลสาธารณภัย
- ข. พื้นที่ที่เสี่ยงอุทกภัย ปี พ.ศ. ๒๕๖๖
- ค. การบริหารจัดการน้ำจังหวัดปัตตานี
- ง. พื้นที่ด้านการเกษตรที่เสี่ยงต่อการเกิดอุทกภัย
- จ. พื้นที่ด้านการประมงที่เสี่ยงต่อการเกิดอุทกภัย
- ฉ. หน่วยติดต่อสื่อสารในการป้องกันและบรรเทาสาธารณภัย ระดับอำเภอ
- ช. จุดติดตั้งอุปกรณ์เตือนภัยจังหวัดปัตตานี
- ซ. ศูนย์พักพิงชั่วคราว (กรณีอุทกภัย) จังหวัดปัตตานี
- ฅ. หมายเลขโทรศัพท์ฉุกเฉิน
- ญ. ข้อมูลกำนัน ผู้ใหญ่บ้าน จังหวัดปัตตานี

ลงนาม

ผู้เสนอแผน

(นายกาส เส้นโต๊ะเย็บ)

หัวหน้าสำนักงานป้องกันและบรรเทาสาธารณภัยจังหวัดปัตตานี

ลงนาม

ผู้ให้ความเห็นชอบ

(นายสนั่น สนธิเมือง)

รองผู้ว่าราชการจังหวัดปัตตานี

ลงนาม

ผู้อนุมัติแผน

(นางพาศิมาะ สะดีย์ามู)

ผู้ว่าราชการจังหวัดปัตตานี

ผู้อำนวยการจังหวัด