

# แผนเผชิญเหตุอุทกภัยจังหวัดเพชรบูรณ์ ปี ๒๕๖๖

## ๑. สถานการณ์ทั่วไป

อุทกภัย และดินโคลนถล่ม เป็นปัญหาด้านสาธารณสุขที่สำคัญของจังหวัดเพชรบูรณ์เสมอมา ฤดูฝนจะอยู่ในช่วงเดือนพฤษภาคมถึงตุลาคมของทุกปี ในช่วงนี้หลายพื้นที่จะมีฝนตกหนักและตกติดต่อกันเป็นเวลานาน ก่อให้เกิดน้ำไหลบ่ามาตามผิวดินมากกว่าปกติ จึงเป็นสาเหตุที่ทำให้เกิดน้ำท่วมในพื้นที่ต่างๆ ครอบคลุมกับจังหวัดเพชรบูรณ์ตั้งอยู่ในภาคเหนือตอนล่างของประเทศไทยที่มีสภาพทางภูมิศาสตร์เป็นภูเขาสูงลาดชันล้อมรอบและเป็นแอ่งกระทะ รวมทั้งมีการใช้ประโยชน์จากทรัพยากรที่มีอยู่อย่างไม่ระมัดระวัง ขาดการอนุรักษ์ ทั้งทรัพยากรป่าไม้ ทรัพยากรดิน และในบางพื้นที่มีการถางป่าเพื่อทำการเกษตรกรรม จึงเป็นตัวเร่งให้เกิดอุทกภัยและดินโคลนถล่มเร็วขึ้น ซึ่งอาจส่งผลกระทบต่อประชาชน ชุมชน/หมู่บ้าน โดยเฉพาะที่ตั้งอยู่ในเขตพื้นที่เสี่ยงภัย นอกจากนี้ การดำเนินกิจกรรมต่างๆ ในชีวิตประจำวันของประชาชนทั้งการตั้งชุมชน การก่อสร้างต่างๆ การทำการเกษตร การเผาป่า การตัดไม้ทำลายป่า ส่งผลกระทบต่อ การเปลี่ยนแปลงของสภาพอากาศ และภาวะโลกร้อนล้วนเป็นสาเหตุสำคัญที่ทำให้เกิดอุทกภัยทวีความรุนแรงมากยิ่งขึ้น และก่อให้เกิดดินโคลนถล่มตามมา โดยเฉพาะในบริเวณพื้นที่ที่มีลักษณะภูมิศาสตร์เป็นภูเขาสูงชันล้อมรอบ

จากเหตุการณ์อุทกภัย วาตภัย และดินโคลนถล่มที่เกิดขึ้นในเขตพื้นที่จังหวัดเพชรบูรณ์ที่ผ่านมาได้สร้างความสูญเสียต่อชีวิต ทรัพย์สิน ของประชาชน และของรัฐ จึงเป็นสิ่งจำเป็นในการเตรียมความพร้อมเพื่อเผชิญกับสาธารณภัยดังกล่าว

## ๒. วัตถุประสงค์

- (๑) เพื่อป้องกันและบรรเทาผลกระทบต่อชีวิตและทรัพย์สินของประชาชนที่เกิดจากอุทกภัย
- (๒) เพื่อเตรียมพร้อมด้านทรัพยากร ระบบการปฏิบัติ และหน่วยปฏิบัติให้สามารถดำเนินการป้องกันและแก้ไขปัญหาอุทกภัยได้อย่างเป็นระบบและบูรณาการ
- (๓) เพื่อกำหนดแนวทางการปฏิบัติให้หน่วยงานที่เกี่ยวข้องสามารถดำเนินการช่วยเหลือผู้ประสบภัยได้อย่างรวดเร็วและทันต่อสถานการณ์

## ๓. นิยามศัพท์

อุทกภัย หมายถึง เหตุการณ์ที่มีน้ำท่วมพื้นที่ดินสูงกว่าระดับปกติ ซึ่งมีสาเหตุมาจากมีปริมาณน้ำฝนมาก ทำให้มีปริมาณน้ำส่วนเกินมาเติมปริมาณน้ำผิวดินที่มีอยู่ตามสภาพปกติ จนเกินขีดความสามารถการระบายน้ำของแม่น้ำ ลำคลอง และยังมีสาเหตุมาจากการกระทำของมนุษย์ โดยการปิดกั้นการไหลของน้ำตามธรรมชาติ ทั้งเจตนาและไม่เจตนา จนเป็นอันตรายต่อชีวิตและทรัพย์สินของประชาชน ทำให้เกิดน้ำท่วมขัง น้ำล้นตลิ่ง และน้ำท่วมฉับพลัน (Flash Flood)

ดินถล่มหรือโคลนถล่ม หมายถึง ปรากฏการณ์ที่มวลดินหรือหินไถลเลื่อนลงจากพื้นที่สูง สู่พื้นที่ต่ำกว่า ภายใต้อิทธิพลแรงโน้มถ่วงของโลก และการมีน้ำเป็นตัวกลางทำให้มวลวัสดุเกิดความไม่เสถียรภาพ อัตราการไถลเลื่อนดังกล่าวข้างต้นอาจช้าหรือเร็วขึ้นกับประเภทของวัสดุ ความลาดชัน สภาพสิ่งแวดล้อม และปริมาณน้ำฝน ในบางกรณีแผ่นดินถล่มอาจเกิดจากแผ่นดินไหวหรือภูเขาไฟระเบิด การเคลื่อนตัวของวัสดุดังกล่าวอาจพัดพาต้นไม้ บ้านเรือน รถยนต์ สิ่งปลูกสร้างอื่นๆ ชำรุด หรือพังทลาย และยังสามารถทำให้ช่องเปิดของสะพานและแม่น้ำลำคลองอุดตันจนเป็นสาเหตุให้เกิดอุทกภัยขึ้นได้ในเส้นทาง การเคลื่อนตัว ปรากฏการณ์ดังกล่าวเป็นอันตรายต่อชีวิต ทรัพย์สินของประชาชน และสิ่งแวดล้อม

น้ำล้นตลิ่ง หมายถึง ปริมาณน้ำจำนวนมากที่เกิดจากฝนหนักต่อเนื่อง ที่ไหลลงสู่ลำน้ำ หรือแม่น้ำ มีปริมาณมากจนระบายลงสู่ลุ่มน้ำด้านล่างหรือออกสู่ปากน้ำไม่ทัน ทำให้เกิดสถานะน้ำล้นตลิ่งเข้าท่วมเรือกสวน ไร่ นาตามสองฝั่งน้ำ จนได้รับความเสียหาย ถนนหรือสะพานอาจชำรุดทางคมนาคมถูกตัดขาดได้

#### ๔. ระดับการจัดการสาธารณสุข

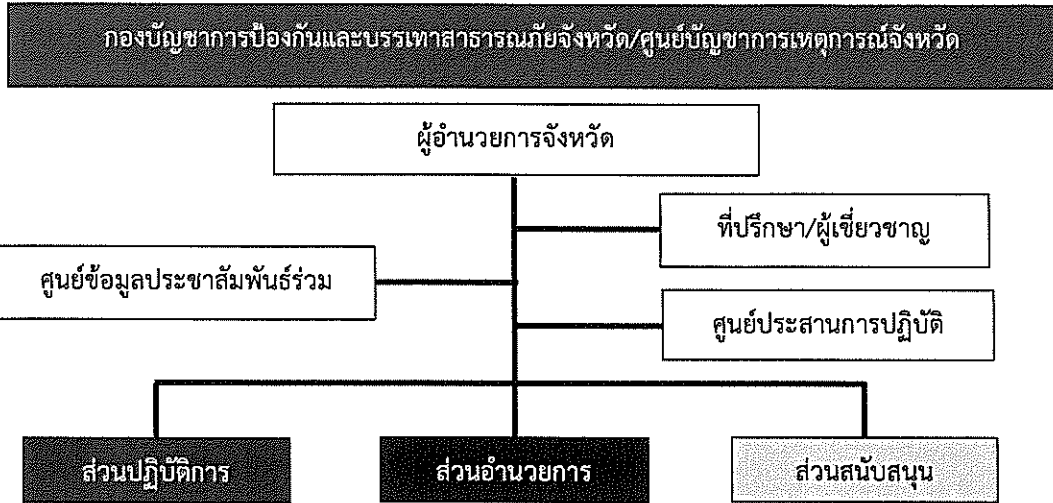
ระดับการจัดการสาธารณสุขแบ่งเป็น ๔ ระดับ ทั้งนี้ ขึ้นกับพื้นที่ ประชากร ความซับซ้อนหรือความสามารถ ในการจัดการสาธารณสุข ตลอดจนศักยภาพด้านทรัพยากรที่ผู้มีอำนาจตามกฎหมายใช้ดุลยพินิจในการตัดสินใจ เกี่ยวกับความสามารถในการเข้าควบคุมสถานการณ์เป็นหลัก ดังนี้

ระดับ	การจัดการ	ผู้มีอำนาจตามกฎหมาย
๑	สาธารณสุขขนาดเล็ก	ผู้อำนวยการอำเภอ ผู้อำนวยการท้องถิ่น เป็นผู้ควบคุม และสั่งการ
๒	สาธารณสุขขนาดกลาง	ผู้อำนวยการจังหวัด เป็นผู้ควบคุม สั่งการและบัญชาการ
๓	สาธารณสุขขนาดใหญ่	ผู้บัญชาการป้องกันและบรรเทาสาธารณภัยแห่งชาติ ควบคุม สั่งการและบัญชาการ
๔	สาธารณสุขร้ายแรงอย่างยิ่ง	นายกรัฐมนตรีหรือรองนายกรัฐมนตรีที่นายกรัฐมนตรี มอบหมาย ควบคุม สั่งการและบัญชาการ

#### ๕. องค์การปฏิบัติ

๕.๑ ในภาวะปกติองค์การปฏิบัติด้านการป้องกันและบรรเทาสาธารณภัย ดำเนินการโดยกองอำนาจการ ป้องกันและบรรเทาสาธารณภัยจังหวัด ทำหน้าที่อำนาจการ ควบคุม กำกับ และประสานการปฏิบัติ ระหว่างภาคส่วน ตั้งแต่ภาวะปกติจนถึงเมื่อคาดว่าจะเกิดหรือเกิดสาธารณภัย โดยมีผู้ว่าราชการจังหวัด/ผู้อำนวยการจังหวัด เป็นผู้อำนวยการ รองผู้ว่าราชการจังหวัดที่ผู้ว่าราชการจังหวัดมอบหมาย และนายกองค์การบริหารส่วนจังหวัด เป็นรองผู้อำนวยการ

๕.๒ หากเกิดหรือคาดว่าจะเกิดสาธารณภัยขึ้นให้กองอำนาจการป้องกันและบรรเทาสาธารณภัยจังหวัด จัดตั้ง “ศูนย์บัญชาการเหตุการณ์จังหวัด” ขึ้น โดยมีผู้อำนวยการจังหวัด เป็นผู้สั่งการ ควบคุม และบัญชาการ เพื่อทำหน้าที่รับผิดชอบในการจัดการสาธารณสุขในพื้นที่จังหวัดจนกว่าสถานการณ์จะเข้าสู่ภาวะปกติ พร้อมทั้ง เป็นศูนย์กลางในการระดมสรรพกำลังและทรัพยากรในการจัดการสาธารณสุข จากส่วนราชการและหน่วยงาน ที่เกี่ยวข้อง เพื่อสนับสนุนให้แก่กองอำนาจการป้องกันและบรรเทาสาธารณภัยในระดับพื้นที่ รวมทั้งอำนาจการ และประสานการเผชิญเหตุระหว่างหน่วยงานต่าง ๆ ทั้งฝ่ายพลเรือนและฝ่ายทหาร ตลอดจนองค์กรปกครอง ส่วนท้องถิ่น และองค์การสาธารณกุศลในพื้นที่ที่รับผิดชอบได้อย่างมีประสิทธิภาพและประสิทธิภาพ



แผนภาพโครงสร้างศูนย์บัญชาการเหตุการณ์จังหวัด

โครงสร้างองค์กรปฏิบัติการจัดการในภาวะฉุกเฉิน ประกอบด้วย

๕.๒.๑ ผู้บัญชาการเหตุการณ์ (Incident Commander) มีหน้าที่ อำนวยการ สั่งการ กำกับ ควบคุม เหตุการณ์ตามระเบียบกฎหมาย และกำหนดวัตถุประสงค์ และเป้าหมายของการบัญชาการเหตุการณ์ หรือมาตรการตามแผนเผชิญเหตุ

๕.๒.๒ ที่ปรึกษาหรือผู้เชี่ยวชาญ (Technical Specialist) มีหน้าที่ให้ข้อเสนอแนะ คำแนะนำ ข้อมูลทางวิชาการ การสังเคราะห์แนวโน้มสถานการณ์ และเทคนิคการปฏิบัติที่เกี่ยวข้องกับเหตุการณ์สาธารณสุขที่เกิดขึ้น

๕.๒.๓ ศูนย์ข้อมูลประชาสัมพันธ์ร่วม (Join Information Center: JIC) มีหน้าที่ประสานข้อมูล เหตุการณ์กับส่วนต่าง ๆ ภายใต้อำนาจการปฏิบัติ เพื่อเป็นศูนย์กลางรวบรวมข้อมูลและสื่อสาร ตลอดจนประชาสัมพันธ์ข้อมูลข่าวสารเกี่ยวกับเหตุการณ์สู่ประชาชนและสื่อมวลชน รวมทั้งปฏิบัติการ ด้านข่าวสาร (Information Operation) ที่ครอบคลุมการจัดการข่าวปลอม ข่าวลือ และการปฏิบัติการ จิตวิทยามวลชน เพื่อสร้างความเข้าใจและการรับรู้ข้อมูลข่าวสารที่ถูกต้อง รวดเร็ว ทันเหตุการณ์

๕.๒.๔ ศูนย์ประสานการปฏิบัติ (Liaison Officer) มีหน้าที่ประสานงานและประสานการ ปฏิบัติกับหน่วยงานต่าง ๆ ทั้งภาครัฐ ภาคเอกชน และภาคประชาสังคมในการสนับสนุนการจัดการสาธารณสุข

๕.๒.๕ ส่วนปฏิบัติการ (Operation Section) มีหน้าที่ปฏิบัติการเพื่อลดและบรรเทา ภัยอันตรายที่เกิดขึ้น ด้วยการเข้าควบคุมสถานการณ์เพื่อรักษาชีวิตและปกป้องทรัพย์สิน ให้กลับสู่สภาวะปกติ โดยเร็ว เช่น การให้บริการการแพทย์ และการสาธารณสุข อำนวยความสะดวกด้านคมนาคม รักษาความสงบ เรียบร้อย รวมถึงประสานการปฏิบัติร่วมกับฝ่ายทหาร

๕.๒.๖ ส่วนอำนวยการ (Planning Section) มีหน้าที่ติดตาม วิเคราะห์แนวโน้ม สถานการณ์ แจ้งเตือนภัย ประสาน รวบรวมข้อมูลสถานะทรัพยากร เพื่อใช้ในการประเมินความต้องการ และความจำเป็น ในการสนับสนุนทรัพยากรในภาวะฉุกเฉิน

๕.๒.๗ ส่วนสนับสนุน (Logistics and Administration Section) มีหน้าที่สนับสนุนการส่งกำลัง บำรุงที่จำเป็น และตอบสนองการร้องขอรับการสนับสนุนด้านงบประมาณ การเงิน การคลัง และการรับบริจาค

## ๖. ขั้นตอนการปฏิบัติ

### ๖.๑ ก่อนเกิดภัย: การเตรียมความพร้อมรับสถานการณ์อุทกภัย

กองอำนวยการป้องกันและบรรเทาสาธารณภัยจังหวัด และหน่วยงานที่เกี่ยวข้อง เตรียมพร้อมรับสถานการณ์อุทกภัย ดังนี้

#### ๖.๑.๑ กำหนดพื้นที่คาดการณ์เสี่ยงอุทกภัย

จังหวัดเพชรบูรณ์มีพื้นที่เสี่ยงอุทกภัยกระจายอยู่ในพื้นที่ ๑๑ อำเภอ ประกอบไปด้วย พื้นที่เสี่ยงน้ำท่วมขัง น้ำล้นตลิ่ง น้ำท่วมฉับพลัน/น้ำป่าไหลหลาก และดิน/โคลนถล่ม ดังนี้ (รายละเอียดตามภาคผนวก)

ที่	อำเภอ	ประเภทความเสี่ยง (แห่ง)			
		น้ำท่วมขัง	น้ำล้นตลิ่ง	น้ำท่วมฉับพลัน/ น้ำป่าไหลหลาก	ดิน/ โคลนถล่ม
๑	เมืองเพชรบูรณ์	๒๙	๖๑	๕๗	๑
๒	หล่มสัก	๓๕	๕๘	๖๕	-
๓	หล่มเก่า	๑๖	๘	๓๑	-
๔	น้ำหนาว	-	๑	๒๒	-
๕	เขาค้อ	-	๑	๓๐	-
๖	ชนแดน	๓	๑๐	๔๕	-
๗	วังโป่ง	๖	๖	๔๗	-
๘	หนองไผ่	๒๑	๖	๕๗	-
๙	บึงสามพัน	๓๕	๑๐	๔๓	-
๑๐	วิเชียรบุรี	๕๓	๓๖	๔๒	-
๑๑	ศรีเทพ	๗๐	๑๔	๕๒	๔

#### ๖.๑.๒ การเฝ้าระวังและการแจ้งเตือนภัย

๑) ดำเนินการเฝ้าระวังและติดตามสถานการณ์สภาพอากาศ ข่าวยพยากรณ์อากาศสถานีตรวจอากาศจังหวัดเพชรบูรณ์ กรมอุตุนิยมวิทยา ([www.tmd.go.th](http://www.tmd.go.th)) และติดตามสถานการณ์แจ้งเตือนภัยจากกรมป้องกันและบรรเทาสาธารณภัย ([www.disaster.com](http://www.disaster.com)) พร้อมทั้งจัดเจ้าหน้าที่เฝ้าระวังและติดตามสถานการณ์อย่างใกล้ชิด

๒) สื่อสารและประชาสัมพันธ์ข่าวสารการพยากรณ์อากาศ ให้ประชาชนได้รับทราบผ่านสื่อประชาสัมพันธ์ต่าง ๆ เช่น เสียงตามสาย หอกระจายข่าว เป็นต้น เพื่อประชาชนจะได้ระมัดระวังและเตรียมความพร้อมรับมือกับสถานการณ์ภัยแล้งที่อาจเกิดขึ้น

หน่วยงานหลัก สำนักงานป้องกันและบรรเทาสาธารณภัยจังหวัดเพชรบูรณ์

หน่วยงานสนับสนุน สำนักงานประชาสัมพันธ์จังหวัดเพชรบูรณ์ สถานีวิทยุกระจายเสียงแห่งประเทศไทยจังหวัดเพชรบูรณ์ สถานีอุตุนิยมวิทยาเพชรบูรณ์ ที่ทำการปกครองอำเภอ ทุกอำเภอ และหน่วยงานที่เกี่ยวข้อง

## ๖.๒ การปฏิบัติในภาวะฉุกเฉิน (ขณะเกิดภัย)

๖.๒.๑ เมื่อเกิดหรือคาดว่าจะเกิดอุทกภัยในพื้นที่ ให้กองอำนวยการป้องกันและบรรเทาสาธารณภัย จังหวัดเพชรบูรณ์ จัดตั้ง “ศูนย์บัญชาการเหตุการณ์จังหวัด” พร้อมทั้งจัดเจ้าหน้าที่ประจำศูนย์ฯ เพื่อให้เป็น ศูนย์กลางในการระดมสรรพกำลังและทรัพยากรในการจัดการสาธารณภัยและบูรณาการร่วมกับส่วนราชการ และหน่วยงานที่เกี่ยวข้อง

๖.๒.๒ จัดให้มีระบบการติดต่อสื่อสารและโทรคมนาคมที่สามารถใช้ได้ทันในภาวะฉุกเฉิน เพื่อประสานงานในการปฏิบัติหน้าที่และภารกิจร่วมกัน โดยใช้คลื่นวิทยุสื่อสารความถี่ ๑๖๑.๒๐๐ MHz นามเรียกขาน “ปก. เพชรบูรณ์”

๖.๒.๓ การเตรียมความพร้อมกำลังเจ้าหน้าที่ และเครื่องจักรกลสาธารณภัย โดยการบูรณาการ ร่วมกันระหว่างหน่วยงานจัดเป็นชุดปฏิบัติการเคลื่อนที่เร็ว ให้พร้อมเข้าช่วยเหลือประชาชนในพื้นที่ตลอด ๒๔ ชั่วโมง

### ๖.๒.๔ ด้านการบริหารจัดการน้ำ

(๑) มอบหมายโครงการชลประทานเพชรบูรณ์ เป็นหน่วยรับผิดชอบหลักในการแจ้ง สถานการณ์อ่างเก็บน้ำ การระบายน้ำ เปิดประตูน้ำ ให้กองอำนวยการป้องกันและบรรเทาสาธารณภัยจังหวัด เพชรบูรณ์ ทราบล่วงหน้า รวมทั้งประสานการปฏิบัติร่วมกับหน่วยงานที่เกี่ยวข้องในการระบายน้ำ

(๒) มอบหมายอำเภอ ทุกอำเภอ ประเมินสถานการณ์น้ำในเขตพื้นที่ และแจ้ง สถานการณ์น้ำให้กองอำนวยการป้องกันและบรรเทาสาธารณภัยจังหวัดเพชรบูรณ์ทราบ

(๓) การเพิ่มประสิทธิภาพการระบายน้ำในพื้นที่เขตชุมชน พื้นที่สำคัญทางเศรษฐกิจ และ เส้นทางคมนาคมที่มักเกิดอุทกภัยเป็นประจำ ให้หน่วยงานในพื้นที่ร่วมบูรณาการขุดลอกท่อระบายน้ำ ตูตเลน ทำความสะอาดร่องน้ำ สำหรับคู คลอง แห่ลงน้ำต่างๆ ให้กำจัดวัชพืช ขยะ สิ่งกีดขวางทางน้ำ เพื่อใช้รองรับ น้ำฝน รวมถึงน้ำจากท่อระบายน้ำได้อย่างเต็มประสิทธิภาพ พร้อมทั้งพิจารณาติดตั้งเครื่องสูบน้ำและจัด เจ้าหน้าที่ประจำจุดเสี่ยงเพื่อเฝ้าระวังและแก้ไขปัญหาตลอดช่วงฤดูฝน

(๔) การเพิ่มพื้นที่รองรับน้ำ ให้หน่วยงานในพื้นที่ร่วมบูรณาการวางแผนการลำเลียงน้ำที่ มีการระบายในช่วงน้ำมาก ไปยังพื้นที่รองรับน้ำต่างๆ ที่มีน้ำน้อย อาทิ การเปิดทางน้ำ การสูบน้ำไปยังแหล่ง กักเก็บน้ำของหมู่บ้าน/ชุมชน เป็นต้น เพื่อกักเก็บน้ำไว้ใช้กรณีเกิดสถานการณ์ฝนทิ้งช่วง

(๕) ประชาสัมพันธ์สร้างการรับรู้ให้กับประชาชน เพื่อสร้างความตระหนักในการเตรียม ความพร้อมรับมือสถานการณ์อุทกภัยในช่วงฤดูฝน พร้อมทั้งรณรงค์ให้ประชาชนที่อาศัยอยู่บริเวณริมคู คลอง แม่น้ำ มีส่วนร่วมรักษาสภาพแวดล้อมบริเวณที่อยู่อาศัยโดยการไม่ทิ้งขยะลงแหล่งน้ำ

(๖) มอบหมายให้องค์กรปกครองส่วนท้องถิ่นและหน่วยงานที่เป็นเจ้าของอ่างเก็บน้ำ ขนาดเล็ก ตรวจสอบความมั่นคงแข็งแรง พร้อมทั้งประสานหน่วยงานสังกัดกรมชลประทาน หรือหน่วยงานที่มีความเชี่ยวชาญร่วมตรวจสอบ หากพบความผิดปกติให้เร่งปรับปรุงแก้ไขโดยทันที

หน่วยงานหลัก โครงการชลประทานเพชรบูรณ์ แขวงทางหลวงชนบทเพชรบูรณ์ สำนักงาน ป้องกันและบรรเทาสาธารณภัยจังหวัดเพชรบูรณ์ และสำนักงานประชาสัมพันธ์จังหวัดเพชรบูรณ์

หน่วยงานสนับสนุน ที่ทำการปกครองจังหวัดเพชรบูรณ์ อำเภอ และองค์กรปกครอง ส่วนท้องถิ่นทุกแห่งในพื้นที่

๖.๒.๕ ด้านการสาธารณสุข มอบหมายหน่วยงานสังกัดกระทรวงสาธารณสุข ดำเนินการป้องกันและควบคุมโรคระบาดที่มักเกิดขึ้นในช่วงการเกิดอุทกภัย เช่น ไข้หวัด ไข้หวัดใหญ่ ปอดบวม อหิวาตกโรค โรคอุจจาระร่วง โรคฉี่หนู โดยจัดหน่วยแพทย์และสาธารณสุขเคลื่อนที่ เพื่อดูแลรักษาสุขภาพของประชาชน การดูแลรักษาและสนับสนุนโรงพยาบาลโรงพยาบาลที่ได้รับผลกระทบจากอุทกภัย ตลอดจนให้ความรู้ในการปฏิบัติตนอย่างเหมาะสมและถูกสุขอนามัยแก่ประชาชน

๖.๒.๖ ด้านการรักษาความสงบเรียบร้อยและการบังคับใช้กฎหมาย มอบหมายให้ตำรวจภูธรจังหวัดเพชรบูรณ์ ดำเนินการรักษาความปลอดภัยให้แก่ประชาชน การป้องกันและปราบปรามอาชญากรรมที่อาจเกิดขึ้นในพื้นที่

๖.๒.๗ การอำนวยความสะดวกด้านการคมนาคมและการจราจร

(๑) จุดเสี่ยง เส้นทางที่มีความเสี่ยงด้านการจราจร มอบหมายให้แขวงทางหลวงเพชรบูรณ์ที่ ๑ แขวงทางหลวงเพชรบูรณ์ที่ ๒ (บึงสามพัน) แขวงทางหลวงชนบทเพชรบูรณ์ ออกตรวจสายทางในช่วงที่มีฝนตกในพื้นที่ที่คาดว่าจะเกิดปัญหาน้ำท่วมขังถนน เพื่อเตรียมความพร้อมในการแก้ไขสถานการณ์ได้อย่างทัน่วงที รวมทั้งจัดชุดเฝ้าระวังเหตุการณ์เตรียมความพร้อมให้ความช่วยเหลือประชาชนผู้ใช้เส้นทางหากเกิดเหตุการณ์ เช่น ต้นไม้ล้มทับเส้นทาง น้ำท่วมผิวทาง ให้เร่งดำเนินการตัดต้นไม้และเคลื่อนย้ายออกจากผิวทางโดยเร็ว รวมถึงตรวจสอบแก้ไขระบบระบายน้ำให้ระบายน้ำให้เร็วขึ้น เพื่ออำนวยความสะดวกและความปลอดภัยด้านการจราจรแก่ประชาชน

(๒) การจัดชุดอำนวยความสะดวกช่วยเหลือประชาชนด้านการจราจร และการคมนาคม มอบหมายให้ตำรวจภูธรจังหวัดเพชรบูรณ์ ตำรวจทางหลวง ร่วมกับ แขวงทางหลวงเพชรบูรณ์ที่ ๑ แขวงทางหลวงเพชรบูรณ์ที่ ๒ (บึงสามพัน) และแขวงทางหลวงชนบทเพชรบูรณ์ จัดเตรียมเส้นทางเลี่ยงการจราจร ประชาสัมพันธ์เส้นทางจราจร การหลีกเลี่ยงเส้นทางต่าง ๆ ซึ่งอาจส่งผลกระทบต่อความปลอดภัยของพี่น้องประชาชน

(๓) การขนย้าย เคลื่อนย้าย ช่วยเหลือประชาชน มอบหมายให้สำนักงานขนส่งจังหวัดเพชรบูรณ์ แขวงทางหลวงเพชรบูรณ์ที่ ๑ แขวงทางหลวงเพชรบูรณ์ที่ ๒ (บึงสามพัน) แขวงทางหลวงชนบทเพชรบูรณ์ และองค์การบริหารส่วนจังหวัดเพชรบูรณ์ ดำเนินการให้ความช่วยเหลือตามที่ได้รับร้องขอ

(๔) กรณีที่มีน้ำท่วมขังและมีแนวโน้มที่จะท่วมขังนาน มอบหมายให้แขวงทางหลวงเพชรบูรณ์ที่ ๑ แขวงทางหลวงเพชรบูรณ์ที่ ๒ (บึงสามพัน) แขวงทางหลวงชนบทเพชรบูรณ์ และองค์การบริหารส่วนจังหวัดเพชรบูรณ์ จัดหาเส้นทางเลี่ยงที่ปลอดภัย และให้หน่วยงานที่มีเครื่องจักรดำเนินการสูบน้ำออกจากเส้นทางจราจร

๖.๒.๘ การจัดตั้งศูนย์พักพิงชั่วคราวและการอพยพ

หากสถานการณ์อุทกภัยมีความรุนแรงจนไม่สามารถอยู่อาศัยในพื้นที่ได้ ให้ดำเนินการอพยพผู้ประสบภัยไปยังศูนย์พักพิงชั่วคราวที่ได้จัดเตรียมไว้ในพื้นที่ โดยมอบหมายให้สำนักงานพัฒนาสังคมและความมั่นคงของมนุษย์จังหวัดเพชรบูรณ์ ร่วมกับสำนักงานป้องกันและบรรเทาสาธารณภัยจังหวัดเพชรบูรณ์ และที่ทำการปกครองอำเภอในพื้นที่ประสบภัย ดำเนินการจัดให้มีสถานที่ปลอดภัยและที่อยู่อาศัยชั่วคราวแก่ผู้ประสบภัย ตลอดจนจัดให้มีสาธารณูปโภคพื้นฐาน (อาหาร เครื่องนุ่งห่ม ยารักษาโรค ฯลฯ) และการรักษาพยาบาล

๖.๒.๙ การประกาศเขตพื้นที่ประสบสาธารณภัยและการประกาศเขตการให้ความช่วยเหลือผู้ประสบภัย

- การประกาศเขตพื้นที่ประสบสาธารณภัย กรณีเกิดสาธารณภัยตามนิยามของ มาตรา ๔ แห่งพระราชบัญญัติป้องกันและบรรเทาสาธารณภัย พ.ศ. ๒๕๕๐ ซึ่งปรากฏชัดเป็นที่ทราบ โดยทั่วไป ให้มีการประกาศเขตพื้นที่ประสบสาธารณภัย หรือในกรณีเพื่อประโยชน์ต่อการจัดการสาธารณภัย ในเขตพื้นที่ ตามข้อเท็จจริงเกี่ยวกับสาธารณภัยที่เกิดขึ้น เพื่อให้ส่วนราชการ หน่วยงาน องค์กรปกครอง ส่วนท้องถิ่น และภาคเอกชน สามารถดำเนินการให้ความช่วยเหลือผู้ประสบภัยได้ตามระเบียบกฎหมาย ที่เกี่ยวข้อง โดยผู้ออกประกาศเขตพื้นที่ประสบสาธารณภัยในแต่ละระดับ ดังนี้

ระดับ	การจัดการ	ผู้มีอำนาจออกประกาศเขตพื้นที่ประสบสาธารณภัย
๑	สาธารณภัยขนาดเล็ก (จังหวัด)	ผู้ว่าราชการจังหวัด
๒	สาธารณภัยขนาดกลาง (จังหวัด)	ผู้ว่าราชการจังหวัด
๓	สาธารณภัยขนาดใหญ่	ผู้บัญชาการป้องกันและบรรเทาสาธารณภัยแห่งชาติ
๔	สาธารณภัยร้ายแรงอย่างยิ่ง	นายกรัฐมนตรี หรือรองนายกรัฐมนตรีซึ่งนายกรัฐมนตรีมอบหมาย

- การประกาศเขตการให้ความช่วยเหลือผู้ประสบภัยพิบัติกรณีฉุกเฉิน

ระเบียบกระทรวงการคลัง ว่าด้วยเงินอุดหนุนราชการเพื่อช่วยเหลือผู้ประสบภัย พิบัติกรณีฉุกเฉิน มีวัตถุประสงค์เพื่อให้ส่วนราชการนำเงินอุดหนุนราชการมาใช้จ่ายในการให้ความช่วยเหลือ หรือสนับสนุนการให้ความช่วยเหลือผู้ประสบภัยพิบัติเป็นกรณีเร่งด่วนตามความจำเป็นและเหมาะสม เมื่อภัยพิบัติ กรณีฉุกเฉินเกิดขึ้นในท้องที่ใด ให้ผู้มีอำนาจดำเนินการประกาศให้ท้องที่นั้นเป็นเขตการให้ความช่วยเหลือ ผู้ประสบภัยพิบัติกรณีฉุกเฉิน ดังนี้

พื้นที่	ผู้มีอำนาจออกประกาศเขตการให้ความช่วยเหลือผู้ประสบภัยพิบัติกรณีฉุกเฉิน
จังหวัด	ผู้ว่าราชการจังหวัดร่วมกับคณะกรรมการให้ความช่วยเหลือผู้ประสบ ภัยพิบัติจังหวัด (ก.ช.ภ.จ.) หากไม่สามารถประชุม ก.ช.ภ.จ. ได้ทันเวลาที่ และผู้ว่าราชการจังหวัดเห็นว่าความเสียหายดังกล่าวเป็นไปตามหลักเกณฑ์ ที่กระทรวงการคลังกำหนด ก็ให้มีอำนาจพิจารณาประกาศเขตการให้ความ ช่วยเหลือผู้ประสบภัยพิบัติกรณีฉุกเฉินไปก่อนได้โดยไม่ต้องขอความ เห็นชอบจาก ก.ช.ภ.จ.

#### ๖.๔ การปฏิบัติหลังเกิดภัย

(๑) ให้กองอำนาจการป้องกันและบรรเทาสาธารณภัยในเขตพื้นที่ที่เกิดเหตุสำรวจความเสียหาย และจัดทำบัญชีรายชื่อผู้ประสบภัยและทรัพย์สินที่เสียหายไว้เป็นหลักฐาน พร้อมทั้งออกหนังสือรับรอง ให้ผู้ประสบภัยไว้เป็นหลักฐานในการรับการสงเคราะห์และฟื้นฟูความเสียหายเบื้องต้นโดยใช้งบประมาณของ องค์กรปกครองส่วนท้องถิ่นในพื้นที่ก่อน ทั้งนี้ให้เป็นไปตามระเบียบและกฎหมายที่เกี่ยวข้อง อาทิ ระเบียบ กระทรวงมหาดไทย ว่าด้วยค่าใช้จ่ายเพื่อช่วยเหลือประชาชนตามอำนาจหน้าที่ขององค์กรปกครองส่วนท้องถิ่น พ.ศ. ๒๕๖๐ แก้ไขเพิ่มเติมถึง (ฉบับที่ ๒) พ.ศ. ๒๕๖๒

(๒) กรณีที่เกินขีดความสามารถขององค์กรปกครองส่วนท้องถิ่นให้พิจารณาช่วยเหลือผู้ประสบภัยตามระเบียบกระทรวงการคลังว่าด้วยเงินทดรองราชการเพื่อช่วยเหลือผู้ประสบภัยพิบัติกรณีฉุกเฉิน พ.ศ. ๒๕๖๒ และหลักเกณฑ์ วิธีการ และเงื่อนไขที่เกี่ยวข้อง โดยกำหนดให้มีคณะกรรมการประเมินความเสียหายตั้งแต่ระดับหมู่บ้าน/ตำบล ภายใต้การกำกับดูแลของคณะกรรมการให้ความช่วยเหลือผู้ประสบภัยพิบัติจังหวัด (ก.ช.ภ.จ.) และคณะกรรมการให้ความช่วยเหลือผู้ประสบภัยพิบัติอำเภอ (ก.ช.ภ.อ.)

(๓) จัดทำรายงานสรุปการประเมินความเสียหายและผลกระทบที่เกิดจากภัย และการให้ความช่วยเหลือผู้ประสบภัยเบื้องต้น ต่อกองอำนาจการป้องกันและบรรเทาสาธารณภัยจังหวัด

ลงนาม



ผู้เสนอแผน

(นายธีรศักดิ์ จันเจ๊ก)

หัวหน้าฝ่ายแผนและอำนาจการป้องกันและบรรเทาสาธารณภัย  
สำนักงานป้องกันและบรรเทาสาธารณภัยจังหวัดเพชรบูรณ์

ลงนาม



ผู้ให้ความเห็นชอบ

(นายธงชัย เสนาะศรีตระกูล)

หัวหน้าสำนักงานป้องกันและบรรเทาสาธารณภัยจังหวัดเพชรบูรณ์

ลงนาม



ผู้อนุมัติแผน

(นายक्षण คงเมือง)

ผู้ว่าราชการจังหวัดเพชรบูรณ์  
ผู้อำนวยการจังหวัด