



แผนเผชิญเหตุอุทกภัย วาตภัย และดินถล่ม จังหวัดสุพรรณบุรี ปี ๒๕๖๖

กองอำนวยการป้องกันและบรรเทาสาธารณภัยจังหวัดสุพรรณบุรี

สำนักงานป้องกันและบรรเทาสาธารณภัยจังหวัดสุพรรณบุรี

โทรศัพท์/โทรสาร 0 3553 6067 - 8

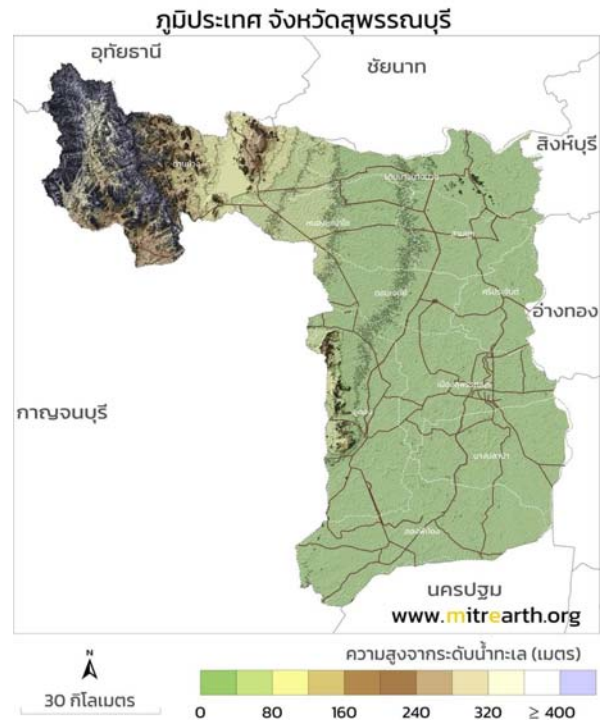


๑. สถานการณ์ของจังหวัด

๑.๑ สถานการณ์ทั่วไป

๑) ลักษณะทางภูมิศาสตร์

จากสภาพภูมิประเทศของจังหวัดสุพรรณบุรี ที่มีพื้นที่ส่วนใหญ่เป็นที่ราบลุ่มและมีพื้นที่บางส่วนเป็นที่ราบสูง ทางด้านตะวันออกของจังหวัดตลอดแนวเหนือจรดใต้ มีแม่น้ำ ลำคลอง หนองบึง อยู่ทั่วไป แม่น้ำสายสำคัญที่ไหลผ่านจากเหนือสุดถึงใต้สุดของจังหวัด ได้แก่ แม่น้ำท่าจีน ในช่วงฤดูน้ำหลาก หากมีฝนตกหนักในพื้นที่ที่จะเกิดน้ำท่วมขังและน้ำล้นตลิ่งบริเวณพื้นที่ลุ่มต่ำ ในเขตอำเภอเมืองสุพรรณบุรี อำเภอบางปลาม้า และอำเภอสองพี่น้อง ส่วนพื้นที่ทางตอนเหนือและตะวันตกของจังหวัด มีสภาพเป็นภูเขาและที่ราบสูงในเขตพื้นที่อำเภอเดิมบางนางบวช อำเภอด่านช้าง และในบางพื้นที่ของอำเภอดอนเจดีย์ และอำเภอหนองหญ้าไซ ดังนั้นเมื่อเกิดฝนตกหนักเป็นเวลานาน ๆ จึงมักทำให้เกิดน้ำท่วมฉับพลัน น้ำป่าไหลหลาก และดินถล่มตามมาสร้างความเสียหายแก่สิ่งสาธารณประโยชน์ พื้นที่เพาะปลูก และทรัพย์สินต่าง ๆ ของประชาชนในพื้นที่เสี่ยงภัย



๒) สภาพภูมิอากาศ

สภาพอากาศโดยทั่วไปของจังหวัดสุพรรณบุรี มีลักษณะอากาศแบบร้อนชื้น กล่าวคือ **ฤดูร้อน** ได้รับอิทธิพลจากลมมรสุมตะวันออกเฉียงใต้จากทะเลจีนใต้พัดผ่านเข้ามาในช่วงเดือนกุมภาพันธ์ถึงกลางเดือนพฤษภาคม ทำให้มีอากาศร้อนอบอ้าวโดยทั่วไป ซึ่งในปี ๒๕๖๕ อุณหภูมิสูงสุดในเดือนเมษายน ๓๙.๖ องศาเซลเซียส

ฤดูฝน ได้รับอิทธิพลจากลมมรสุมตะวันตกเฉียงใต้จากมหาสมุทรอินเดียพัดผ่านมาในช่วงเดือนพฤษภาคมถึงกลางเดือนตุลาคม ทำให้อากาศมีความชุ่มชื้นและมีฝนตกโดยทั่วไป ซึ่งในปี ๒๕๖๕ มีปริมาณน้ำฝนรวมทั้งปี ๑,๓๖๖.๗ มิลลิเมตร และจำนวนวันที่ฝนตก ๑๒๖ วัน

ฤดูหนาว ได้รับอิทธิพลจากลมมรสุมตะวันออกเฉียงเหนือพัดผ่านเข้ามาในช่วงเดือนตุลาคมถึงกลางเดือนกุมภาพันธ์ทำให้อากาศหนาวเย็นโดยทั่วไป ซึ่งในปี ๒๕๖๕ อุณหภูมิต่ำสุดในเดือนธันวาคม ๑๗.๕ องศาเซลเซียส

ความชื้นสัมพัทธ์ ในปี ๒๕๖๕ จังหวัดสุพรรณบุรีมีความชื้นสัมพัทธ์ตลอดปีเฉลี่ยร้อยละ ๗๕.๓๗ โดยมีความชื้นสัมพัทธ์ต่ำสุดในเดือนเมษายน ร้อยละ ๓๐ และสูงสุดในเดือนมกราคม กุมภาพันธ์ และพฤศจิกายน ร้อยละ ๙๙

ตารางที่ ๑ สถิติปริมาณน้ำฝน จำนวนวันที่ฝนตก และอุณหภูมิ ในช่วง ๕ ปีที่ผ่านมา (พ.ศ. ๒๕๖๑ - ๒๕๖๕)

ปี พ.ศ.	ปริมาณน้ำฝน (มม.)	จำนวนวันที่ ที่ฝนตก (วัน)	อุณหภูมิ (C°)		
			สูงสุด	ต่ำสุด	เฉลี่ย
๒๕๖๑	๙๐๑.๙๐	๑๐๑	๓๙.๖	๑๖.๔	๒๘.๗๒
๒๕๖๒	๕๑๓.๒๐	๗๘	๔๑.๖	๑๕.๓	๒๙.๓๕
๒๕๖๓	๘๕๐.๘๐	๗๙	๔๐.๙	๑๗.๓	๒๙.๒๙
๒๕๖๔	๑,๑๗๗.๑๐	๑๑๓	๓๙.๖	๑๔.๘	๒๘.๖๑
๒๕๖๕	๑,๓๖๖.๗๐	๑๒๖	๓๙.๖	๑๗.๕	๒๘.๖๓

ที่มา : สถานีอุตุนิยมวิทยาสุพรรณบุรี

ตารางที่ ๒ สถิติปริมาณน้ำฝน จำนวนวันที่ฝนตก อุณหภูมิ และความชื้นสัมพัทธ์ ปี พ.ศ. ๒๕๖๕ (รายเดือน)

เดือน	ฝนรวม (มม.)	จำนวนวันที่ ที่ฝนตก (วัน)	อุณหภูมิ (C°)			ความชื้นสัมพัทธ์ (%)		
			สูงสุด	ต่ำสุด	เฉลี่ย	สูงสุด	ต่ำสุด	เฉลี่ย
มกราคม	๐.๔๐	๑	๓๕.๗	๒๐.๔	๒๗.๒๘	๙๙	๔๐	๗๒.๕๔
กุมภาพันธ์	๑๗.๔๐	๖	๓๖.๓	๑๙.๓	๒๗.๖๐	๙๙	๔๑	๗๖.๙๔
มีนาคม	๑๘.๐๐	๕	๓๘.๕	๒๔.๐	๓๐.๑๖	๙๘	๔๖	๗๖.๗๘
เมษายน	๑๓๖.๘๐	๕	๓๙.๖	๒๐.๐	๓๐.๔๓	๙๖	๓๐	๖๕.๔๙
พฤษภาคม	๑๘๖.๒๐	๑๙	๓๗.๒	๒๒.๒	๒๙.๑๐	๙๔	๔๒	๗๔.๔๙
มิถุนายน	๑๒๕.๑๐	๑๓	๓๗.๗	๒๔.๙	๓๐.๐๘	๙๖	๔๖	๗๓.๕๐
กรกฎาคม	๑๘๒.๘๐	๑๔	๓๗.๒	๒๔.๒	๒๙.๔๑	๙๙	๔๙	๗๘.๗๙
สิงหาคม	๒๒๓.๕๐	๑๖	๓๖.๒	๒๓.๖	๒๘.๘๗	๙๗	๔๘	๗๖.๒๙
กันยายน	๒๖๒.๑๐	๒๒	๓๖.๓	๒๔.๐	๒๘.๕๖	๙๗	๕๓	๘๐.๐๓
ตุลาคม	๑๐๒.๐๐	๑๕	๓๔.๓	๒๑.๐	๒๘.๐๔	๙๗	๔๙	๗๗.๓๘
พฤศจิกายน	๑๐๔.๙๐	๙	๓๕.๒	๒๑.๙	๒๘.๔๘	๙๙	๔๐	๗๗.๔๓
ธันวาคม	๗.๕๐	๑	๓๓.๑	๑๗.๕	๒๕.๕๕	๙๘	๔๖	๗๔.๗๖
รวม	๑,๓๖๖.๗๐	๑๒๖						

ที่มา : สถานีอุตุนิยมวิทยาสุพรรณบุรี

๓) ลักษณะทางการปกครอง

๓.๑) การปกครองท้องที่

จังหวัดสุพรรณบุรี แบ่งตามเขตลักษณะการปกครองท้องที่ จำนวน ๑๐ อำเภอ ๑๑๐ ตำบล และ ๑,๐๐๘ หมู่บ้าน โดยมีอำเภอต่าง ๆ ดังนี้

ตารางที่ ๓ การปกครองท้องที่ในพื้นที่จังหวัดสุพรรณบุรี

ที่	อำเภอ	พื้นที่ ตร.กม.	ตำบล	หมู่บ้าน
๑	เมืองสุพรรณบุรี	๕๔๐.๙๑๗	๒๐	๑๒๔
๒	สองพี่น้อง	๗๕๐.๓๘๑	๑๕	๑๔๐
๓	บางปลาร้า	๔๘๑.๒๙๘	๑๔	๑๒๗
๔	อู่ทอง	๖๓๐.๒๙๐	๑๓	๑๕๕
๕	ดอนเจดีย์	๒๕๒.๐๘๑	๕	๕๐
๖	ศรีประจันต์	๑๘๐.๙๘๖	๙	๖๔
๗	สามชุก	๓๕๕.๙๑๗	๗	๖๘
๘	เดิมบางนางบวช	๕๕๒.๓๓๐	๑๔	๑๒๑
๙	ด่านช้าง	๑,๑๙๓.๕๙๙	๗	๙๓
๑๐	หนองหญ้าไซ	๔๒๐.๒๐๙	๖	๖๖
รวม		๕,๓๕๘.๐๐๘	๑๑๐	๑,๐๐๘

ที่มา : กรมการปกครอง กระทรวงมหาดไทย

๓.๒) การปกครองท้องถิ่น มีหน่วยการปกครองดังนี้

(๑) องค์การบริหารส่วนจังหวัด	จำนวน	๑	แห่ง
(๒) เทศบาลนคร	จำนวน	-	แห่ง
(๓) เทศบาลเมือง	จำนวน	๒	แห่ง
(๔) เทศบาลตำบล	จำนวน	๔๔	แห่ง
(๕) องค์การบริหารส่วนตำบล	จำนวน	๘๐	แห่ง

๔) ประชากร

จังหวัดสุพรรณบุรี	มีจำนวนครัวเรือนรวมทั้งสิ้น	๓๑๖,๔๘๖	ครัวเรือน
มีประชากรรวมทั้งสิ้น	จำนวน	๘๒๘,๘๑๘	คน
เป็นเพศชาย	จำนวน	๓๙๙,๓๓๓	คน
เป็นเพศหญิง	จำนวน	๔๒๙,๔๘๕	คน
รายละเอียดดังตารางที่ ๔			

ตารางที่ ๔ จำนวนประชากรและจำนวนครัวเรือนในพื้นที่จังหวัดสุพรรณบุรี

อำเภอ	จำนวนประชากร (คน)			จำนวนครัวเรือน
	ชาย (คน)	หญิง (คน)	รวม (คน)	
เมืองสุพรรณบุรี	๗๘,๐๑๘	๘๗,๒๔๓	๑๖๕,๒๖๑	๕๓,๗๑๔
เดิมบางนางบวช	๓๓,๕๑๕	๓๖,๔๔๐	๖๙,๙๕๕	๒๘,๐๕๒
ด่านช้าง	๓๓,๑๐๑	๓๔,๑๙๕	๖๗,๒๙๖	๒๗,๕๐๕
บางปลาม้า	๓๖,๓๒๐	๓๘,๕๒๗	๗๔,๘๔๗	๒๙,๕๑๙
ศรีประจันต์	๒๘,๘๐๕	๓๑,๖๕๔	๖๐,๔๕๙	๒๐,๙๙๙
ดอนเจดีย์	๒๒,๐๙๔	๒๓,๔๙๗	๔๕,๕๙๑	๑๗,๕๕๖
สองพี่น้อง	๖๐,๙๒๖	๖๔,๑๙๓	๑๒๕,๑๑๙	๕๖,๖๖๐
สามชุก	๒๔,๗๕๒	๒๗,๑๕๘	๕๑,๙๑๐	๒๒,๑๔๔
อู่ทอง	๕๘,๑๒๐	๖๑,๕๖๓	๑๑๙,๖๘๓	๔๒,๒๒๑
หนองหญ้าไซ	๒๓,๖๘๒	๒๕,๐๑๕	๔๘,๖๙๗	๑๘,๑๑๖
รวม	๓๙๙,๓๓๓	๔๒๙,๔๘๕	๘๒๘,๘๑๘	๓๑๖,๔๘๖

ที่มา : สถิติประชากรตามทะเบียนราษฎร ณ เดือนเมษายน ๒๕๖๖ (กรมการปกครอง กระทรวงมหาดไทย)

๕) สิ่งสาธารณประโยชน์ พื้นที่เศรษฐกิจที่สำคัญ

จังหวัดสุพรรณบุรี มีพื้นที่สาธารณประโยชน์อันเป็นเขตเศรษฐกิจที่สำคัญอีกทั้งยังเป็นแหล่งท่องเที่ยวเชิงอนุรักษ์ ได้แก่ ตลาดร้อยปีอำเภอสามชุก ตลาดทรัพย์สิน ตลาดบางลี่ และตลาดเก้าห้อง เป็นต้น พื้นที่สาธารณประโยชน์/เขตเศรษฐกิจที่สำคัญเหล่านี้ส่วนใหญ่ล้วนตั้งอยู่บริเวณริมฝั่งแม่น้ำท่าจีน

๖) เขตพื้นที่ชลประทาน นอกเขตชลประทาน

จังหวัดสุพรรณบุรีมีพื้นที่ทั้งหมด ๓,๓๔๘,๗๕๕ ไร่ เป็นพื้นที่นอกเขตชลประทาน ๑,๖๘๓,๓๗๐ ไร่ และพื้นที่ชลประทาน ๑,๖๖๕,๓๘๕ ไร่ รายละเอียดดังตารางที่ ๕

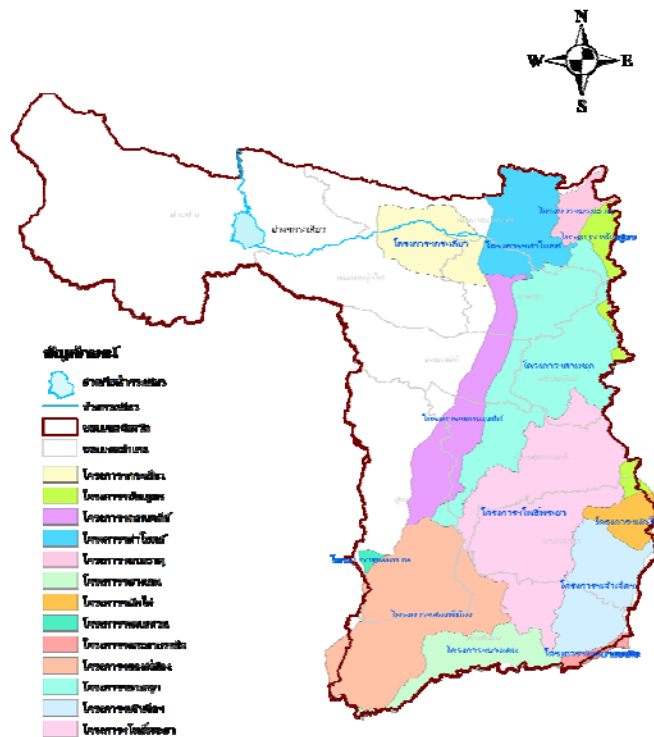
๗) ข้อมูลพื้นที่การเกษตร

จังหวัดสุพรรณบุรี มีพื้นที่ทำการเกษตร นาข้าว พืชไร่ พืชสวน และอื่น ๆ จำนวนทั้งสิ้น ๒,๑๐๑,๘๖๙ ไร่ คิดเป็นร้อยละ ๖๒.๗๗ เป็นพื้นที่ทำประมง ๕๐,๐๐๘ ไร่ คิดเป็นร้อยละ ๑.๔๙ ของพื้นที่ทั้งหมด และมีการทำฟาร์มปศุสัตว์ ๕๒๐ ฟาร์ม รายละเอียดดังตารางที่ ๖

ตารางที่ ๕ พื้นที่ชลประทานในเขตจังหวัดสุพรรณบุรี

ที่	โครงการส่งน้ำ	พื้นที่ชลประทาน (ไร่)
๑	โครงการชลประทานสุพรรณบุรี	๓,๐๐๐
๒	โครงการส่งน้ำและบำรุงรักษากระเสียว	๑๑๐,๕๖๓
๓	โครงการส่งน้ำและบำรุงรักษาท่าโบสถ์	๑๑๕,๑๕๘
๔	โครงการส่งน้ำและบำรุงรักษาสามชุก	๓๐๗,๓๐๘
๕	โครงการส่งน้ำและบำรุงรักษาโพธิ์พระยา	๓๓๐,๐๓๒
๖	โครงการส่งน้ำและบำรุงรักษาบรมธาตุ	๓๘,๓๒๔
๗	โครงการส่งน้ำและบำรุงรักษาดอนเจดีย์	๑๗๙,๑๑๗
๘	โครงการส่งน้ำและบำรุงรักษาชั้นสุตร	๓๐,๖๐๐
๙	โครงการส่งน้ำและบำรุงรักษาผักไห่	๓๐,๒๐๐
๑๐	โครงการส่งน้ำและบำรุงรักษาเจ้าเจ็ด-บางยี่หน	๕๓,๘๒๙
๑๑	โครงการส่งน้ำและบำรุงรักษาพระยาบรรลือ	๕,๔๓๐
๑๒	โครงการส่งน้ำและบำรุงรักษาพนมทวน	๔,๖๗๗
๑๓	โครงการส่งน้ำและบำรุงรักษาสองพี่น้อง	๗๑,๐๘๙
๑๔	โครงการส่งน้ำและบำรุงรักษาบางเลน	๕,๐๕๗

ที่มา : โครงการชลประทานสุพรรณบุรี



ตารางที่ ๖ พื้นที่เพาะปลูก ประมง และปศุสัตว์

อำเภอ	พื้นที่การเกษตร (ไร่)					พื้นที่ปลูก หญ้า/ทุ่ง หญ้า (ไร่)	ประมง (ไร่)
	นาข้าว	พืชไร่	ไม้ผล/ ไม้ยืนต้น	พืชผัก/ ไม้ดอก	อื่น ๆ		
เมืองสุพรรณบุรี	๑๗๓,๗๙๒	๖๙๔	๑๖,๘๗๖	๑,๐๙๒	๕	๘๔.๒๕	๔,๐๑๐
เดิมบางนางบวช	๑๙๖,๗๘๐	๐	๑,๒๐๓	๗๒๘	๑๘	๑๙๗.๐๐	๑,๐๔๖
ด่านช้าง	๒,๑๓๐	๒๗๒,๕๒๘	๑๖,๔๓๑	๖๓๐	๒	๑,๗๓๕.๕๐	๘๐
บางปลาม้า	๘๕,๑๓๘	๗,๖๘๕	๔,๘๙๔	๖๓๑	๐	๑๑๗.๐๐	๒๓,๖๘๕
ศรีประจันต์	๗๒,๕๑๗	๘,๙๘๐	๒,๖๒๕	๑๐๖	๒	๑๔๗.๒๕	๔๙๗
ดอนเจดีย์	๑๖๐,๔๐๐	๖๕,๑๐๗	๔,๓๔๐	๔๓๑	๙๗๕	๒๗๗.๒๕	๑,๖๑๕
สองพี่น้อง	๑๓๙,๖๑๙	๙๙,๘๐๒	๒,๑๒๖	๗,๑๒๘	๔	๕๓.๗๕	๒๓,๔๕๖
สามชุก	๑๑๖,๓๕๕	๑๒,๐๒๖	๕,๑๙๗	๑,๓๒๑	๕	๘๒๗.๕๐	๘๐๔
อู่ทอง	๙๒,๔๘๖	๑๐๔,๗๖๖	๑,๑๔๐	๑,๙๐๑	๑๘๘	๗๗.๒๕	๓,๙๓๔
หนองหญ้าไซ	๑๒๓,๔๙๐	๑๓๑,๘๕๒	๑,๖๑๙	๔๔๓	๖	๘๓๗.๕๐	๘๕
รวม	๑,๑๖๒,๗๐๗	๗๐๓,๔๔๐	๕๖,๔๕๑	๑๔,๔๑๑	๑,๒๐๕	๔,๓๕๔	๕๙,๒๑๒

ที่มา : ข้อมูลด้านการเกษตรและสหกรณ์จังหวัดสุพรรณบุรี ปี ๒๕๖๔

๘) ข้อมูลแหล่งเก็บกักน้ำ อ่างเก็บน้ำ และฝังเส้นทางน้ำ ฯลฯ

๘.๑) เชื่อนกักเก็บน้ำ อ่างเก็บน้ำขนาดกลาง และขนาดเล็กที่สำคัญของจังหวัดสุพรรณบุรี มีระดับกักเก็บน้ำสูงสุด ดังตารางที่ ๗

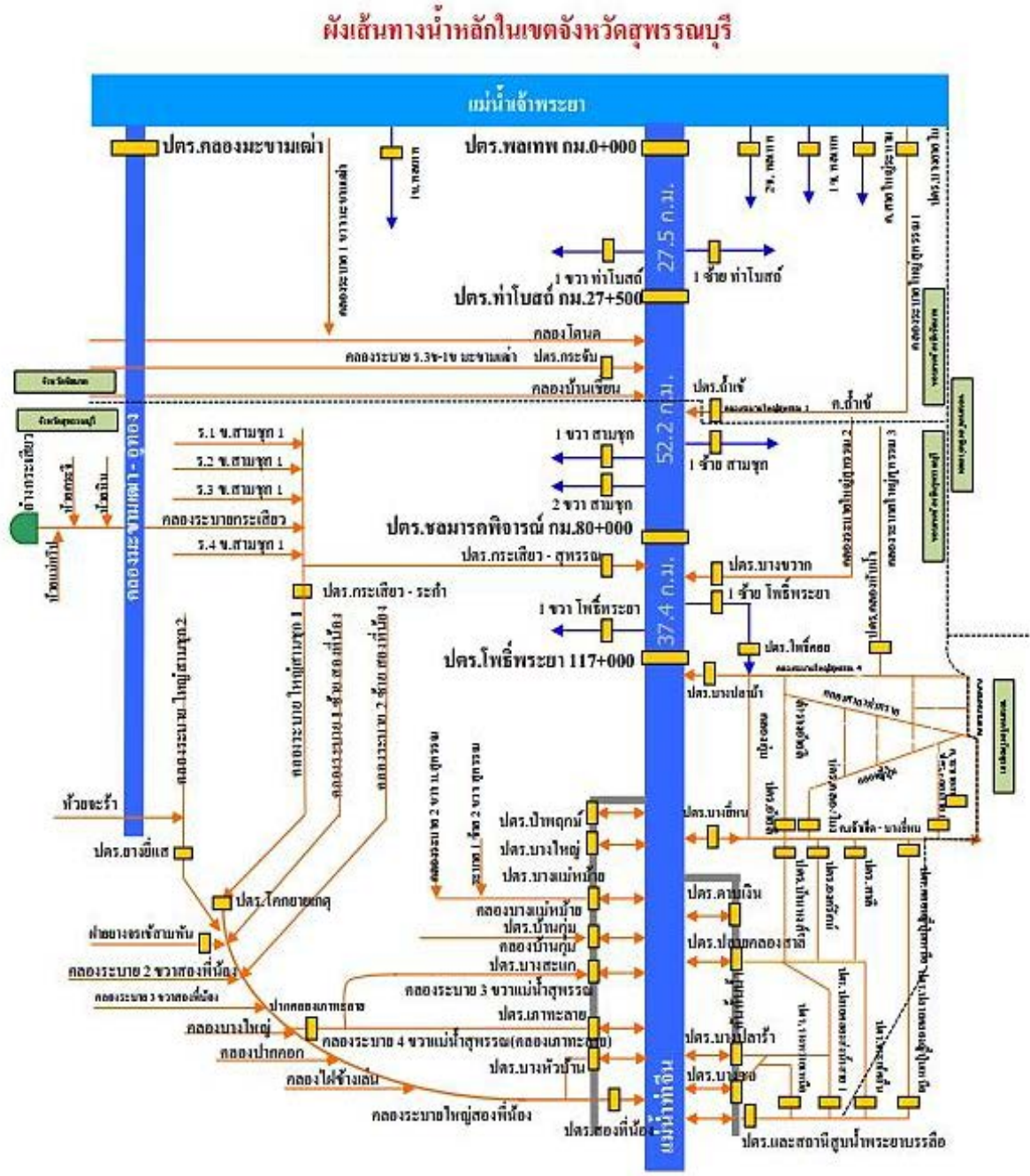
ตารางที่ ๗ ความจุของแหล่งกักเก็บน้ำ

ที่	อ่างเก็บน้ำ	ตำบล	อำเภอ	จังหวัด	ความจุที่ ระดับน้ำสูงสุด (ล้าน ม ^๓)
๑	เขื่อนกระเสียว	ด่านช้าง	ด่านช้าง	สุพรรณบุรี	๒๙๙.๐
๒	อ่างเก็บน้ำห้วยท่าเตี๋ย	นิคมกระเสียว	ด่านช้าง	สุพรรณบุรี	๒.๘๐๐
๓	อ่างเก็บน้ำห้วยยาง	วังยาว	ด่านช้าง	สุพรรณบุรี	๑.๖๐๐
๔	อ่างเก็บน้ำลำตะเพิน	องค์พระ	ด่านช้าง	สุพรรณบุรี	๕๐.๐๐

ที่	อ่างเก็บน้ำ	ตำบล	อำเภอ	จังหวัด	ความจุที่ระดับน้ำสูงสุด (ล้าน ม ³)
๕	อ่างเก็บน้ำพุตะเคียน	องค์พระ	ด่านช้าง	สุพรรณบุรี	๔.๐๐๐
๖	อ่างเก็บน้ำพุปลาก้าง ๑	ด่านช้าง	ด่านช้าง	สุพรรณบุรี	๐.๖๓๐
๗	อ่างเก็บน้ำบ้านท่าเตื่อ	ห้วยขมิ้น	ด่านช้าง	สุพรรณบุรี	๐.๑๘๐
๘	อ่างเก็บน้ำหนองดม	ด่านช้าง	ด่านช้าง	สุพรรณบุรี	๐.๑๖๐
๙	อ่างเก็บน้ำห้วยแห้ง	ห้วยขมิ้น	ด่านช้าง	สุพรรณบุรี	๐.๗๕๐
๑๐	อ่างเก็บน้ำห้วยขมิ้น	ห้วยขมิ้น	ด่านช้าง	สุพรรณบุรี	๐.๔๐๐
๑๑	อ่างเก็บน้ำห้วยยาง ๑	นิคมกระแสียว	ด่านช้าง	สุพรรณบุรี	๐.๒๕๐
๑๒	อ่างเก็บน้ำบ้านโป่งช้าง	ด่านช้าง	ด่านช้าง	สุพรรณบุรี	๐.๐๖๕
๑๓	อ่างเก็บน้ำพุน้ำขาว	ด่านช้าง	ด่านช้าง	สุพรรณบุรี	๐.๓๐๐
๑๔	อ่างเก็บน้ำห้วยลึก	ด่านช้าง	ด่านช้าง	สุพรรณบุรี	๐.๑๖๐
๑๕	อ่างเก็บน้ำซับแก	ด่านช้าง	ด่านช้าง	สุพรรณบุรี	๐.๐๖๐
๑๖	อ่างเก็บน้ำห้วยข้าวหลาม	ด่านช้าง	ด่านช้าง	สุพรรณบุรี	๐.๒๐๐
๑๗	อ่างเก็บน้ำวังน้ำเขียว	ด่านช้าง	ด่านช้าง	สุพรรณบุรี	๐.๐๘๖
๑๘	อ่างเก็บน้ำม่องแป	วังยาว	ด่านช้าง	สุพรรณบุรี	๑.๒๕๐
๑๙	อ่างเก็บน้ำเขาใหญ่	เขาพระ	เดิมบางนางบวช	สุพรรณบุรี	๐.๑๗๓
๒๐	อ่างเก็บน้ำหนองอ้อนกกระทอ	ศรีสำราญ	สองพี่น้อง	สุพรรณบุรี	๐.๑๖๐
๒๑	อ่างเก็บน้ำเขาถ้ำเสือ	จรเข้สามพัน	อู่ทอง	สุพรรณบุรี	๐.๐๑๐
๒๒	อ่างเก็บน้ำเขาพระ	อู่ทอง	อู่ทอง	สุพรรณบุรี	๐.๒๑๙
๒๓	อ่างเก็บน้ำซับใหญ่	พลับพลาไชย	อู่ทอง	สุพรรณบุรี	๐.๑๐๓
๒๔	อ่างเก็บน้ำเขากำแพง	ดอนคา	อู่ทอง	สุพรรณบุรี	๐.๒๔๙
๒๕	อ่างเก็บน้ำเขาพุทอง	ดอนคา	อู่ทอง	สุพรรณบุรี	๐.๐๐๒
๒๖	อ่างเก็บน้ำหุบเขาวง	ด่านช้าง	ด่านช้าง	สุพรรณบุรี	๐.๗๔๐

ที่มา : โครงการชลประทานสุพรรณบุรี

๘.๒) ผังเส้นทางน้ำหลักในเขตจังหวัดสุพรรณบุรี



ที่มา : โครงการชลประทานสุพรรณบุรี

๑.๒ สถานการณ์เฉพาะ

๑.๒.๑ สถิติการเกิดอุทกภัย ช่วงปี พ.ศ. ๒๕๖๑ – ๒๕๖๕

ตารางที่ ๘ สถิติการเกิดอุทกภัยในพื้นที่จังหวัดสุพรรณบุรี ในช่วง ๕ ปีที่ผ่านมา (พ.ศ. ๒๕๖๑ – ๒๕๖๕)

ปี พ.ศ.	พื้นที่ประสบภัย		ได้รับผลกระทบ (ครัวเรือน)	เสียชีวิต (คน)
	อำเภอ	ตำบล		
๒๕๖๑	-	-	-	-
๒๕๖๒	-	-	-	-
๒๕๖๓	๘	๖๖	๓๒,๖๓๘	-
๒๕๖๔	๑๐	๑๑๐	๔๔,๔๒๘	๒๐
๒๕๖๕	๑๐	๑๐๑	๕๔,๔๗๐	-

ที่มา : สำนักงานป้องกันและบรรเทาสาธารณภัยจังหวัดสุพรรณบุรี

๑.๒.๒ พื้นที่เสี่ยงอุทกภัยในลักษณะต่าง ๆ

๑) พื้นที่เสี่ยงน้ำท่วมขังและน้ำล้นตลิ่ง

จังหวัดสุพรรณบุรี มีแม่น้ำท่าจีนไหลผ่านเป็นแนวยาวจากเหนือลงใต้ ซึ่งในช่วงฤดูฝน/หรือฤดูน้ำหลากหากเกิดฝนตกหนักในพื้นที่ลุ่มน้ำตอนบนพร้อม ๆ ในพื้นที่จังหวัด อาจส่งผลให้เกิดภาวะน้ำท่วมขังและน้ำล้นตลิ่งได้

๒) พื้นที่เสี่ยงน้ำป่าไหลหลาก

เนื่องจากบริเวณพื้นที่ทางด้านทิศเหนือและทิศตะวันตกของอำเภอด่านช้าง เป็นพื้นที่ที่เทือกเขาสูง โดยมียอดเขาสูงสุด คือ ยอดเขาเทวดา สูงประมาณ ๑,๒๒๐ เมตร (รทก.) ในช่วงฤดูฝนหากมีปริมาณฝนตกมากอาจก่อให้เกิดน้ำป่าไหลหลากและดินโคลนถล่ม

(รายละเอียดตาม ภาคผนวก ก)

๑.๒.๓ พื้นที่/สถานที่สำคัญของจังหวัดที่มีความเสี่ยง

พื้นที่และสถานที่สำคัญที่มีความเสี่ยงอุทกภัย ได้แก่ พื้นที่เขตเศรษฐกิจ ได้แก่ พื้นที่ชุมชนเมือง เทศบาลเมือง/เทศบาลตำบล ที่ตั้งอยู่ริมแม่น้ำท่าจีน โรงพยาบาลประจำจังหวัด และโรงพยาบาลประจำอำเภอทุกแห่ง

๒. ภารกิจ

กองอำนวยการป้องกันและบรรเทาสาธารณภัยจังหวัดสุพรรณบุรี มีหน้าที่รับผิดชอบในการป้องกันและบรรเทาสาธารณภัยในเขตพื้นที่จังหวัดสุพรรณบุรี โดยดำเนินการตามแนวทางที่กองบัญชาการป้องกันและบรรเทาสาธารณภัยแห่งชาติ (บกปภ.ช.) กำหนด มีผู้ว่าราชการจังหวัดสุพรรณบุรี เป็นผู้อำนวยการจังหวัด/ผู้บัญชาการเหตุการณ์ ในการควบคุม แก้ไขปัญหา ระดมสรรพกำลัง การประสานงาน การสั่งการ วางแผน

โดยแบ่งมอบหน้าที่ความรับผิดชอบของหน่วยงานต่าง ๆ ตามภารกิจหน้าที่ เพื่อให้บรรลุเป้าหมายและวัตถุประสงค์ ดังนี้

- ๒.๑ การปกป้องพื้นที่เศรษฐกิจ พื้นที่อุตสาหกรรม พื้นที่การเกษตร และพื้นที่สำคัญของจังหวัด
- ๒.๒ การปกป้องดูแล ชีวิต และทรัพย์สินทั้งของประชาชนและของรัฐจากสถานการณ์อุทกภัย
- ๒.๓ การบริหารจัดการน้ำในพื้นที่

๓. การปฏิบัติ

๓.๑ แนวความคิดในการปฏิบัติ

๓.๑.๑ แนวทางการปฏิบัติ

๑) ยึดหลักการลดความเสี่ยงจากสาธารณภัย โดยดำเนินการตั้งแต่วางแผนป้องกันภัย ในการป้องกันและลดผลกระทบจากอุทกภัย ทั้งที่ใช้โครงสร้างและไม่ใช้โครงสร้าง พร้อมทั้งดำเนินการเตรียมความพร้อมของบุคลากร เครื่องมือวัสดุอุปกรณ์ และทรัพยากรทุกด้านที่จะรับมือกับอุทกภัยที่อาจเกิดขึ้น

๒) ยึดหลักการจัดการในภาวะฉุกเฉิน ตามกฎหมายและแผนว่าด้วยการป้องกันและบรรเทาสาธารณภัย ตลอดจนระเบียบ กฎหมายอื่นที่เกี่ยวข้อง โดยนำระบบการบัญชาการเหตุการณ์มาใช้ในการปฏิบัติการณ์เผชิญเหตุอุทกภัย เพื่อให้การเผชิญเหตุอุทกภัยเป็นไปอย่างมีประสิทธิภาพ รวดเร็ว และทันต่อเหตุการณ์

๓) ยึดหลักความเป็นเอกภาพ ให้มีองค์กรปฏิบัติรับผิดชอบการจัดการในภาวะฉุกเฉิน ในแต่ละระดับอย่างชัดเจน ตั้งแต่ระดับท้องถิ่นจนถึงระดับจังหวัด

๔) ให้ถือว่าการรักษาชีวิตและทรัพย์สินของประชาชนเป็นเรื่องสำคัญเร่งด่วนลำดับแรกที่ต้องเข้าระงับและให้ความช่วยเหลือโดยเร็ว

๓.๑.๒ ขอบเขต

แผนเผชิญเหตุอุทกภัย วาตภัย และดินถล่ม จังหวัดสุพรรณบุรี ปี ๒๕๖๖ ใช้เป็นแนวทางการปฏิบัติงานในพื้นที่ประสบอุทกภัย วาตภัย และดินถล่ม ของจังหวัดสุพรรณบุรี

๓.๒ การลดความเสี่ยงจากอุทกภัย

๓.๒.๑ แนวทางปฏิบัติในการป้องกันและลดผลกระทบ

การป้องกันและลดผลกระทบเป็นการดำเนินการก่อนเกิดภัย ทั้งที่ใช้โครงสร้างและไม่ใช้โครงสร้าง เพื่อขจัดหรือลดโอกาสที่สาธารณภัยจะสร้างผลกระทบต่อบุคคล ชุมชน หรือสังคม ดังนี้

๑) มาตรการที่ใช้โครงสร้าง เป็นมาตรการการเปลี่ยนแปลงทางโครงสร้างด้านสาธารณูปโภคต่าง ๆ เช่น การเสริมความมั่นคงแข็งแรงของโครงสร้างอ่างเก็บน้ำ อาคารควบคุมการระบายน้ำ การยกระดับพนังกั้นน้ำ ฯลฯ

๒) มาตรการที่ไม่ใช้โครงสร้าง โดยใช้มาตรการทางสังคม ภาวะเสี่ยง การให้ความรู้ การสื่อสาร สร้างความตระหนัก สร้างความเข้มแข็งให้ชุมชนและสถาบันต่าง ๆ ด้วยการร่วมกันลดผลกระทบจากภัยด้วยการสร้างกลไกป้องกันเพื่อลดความเปราะบางให้ชุมชนด้วยการขุดลอกที่ระบายน้ำ ดูแลเลน ทำความสะอาดร่องน้ำ การกำจัดวัชพืช ขยะ สิ่งกีดขวางทางน้ำ ตามคู คลอง แหล่งน้ำต่าง ๆ การสร้างเส้นทางลำเลียงน้ำที่มีการระบายไปยังพื้นที่รองรับน้ำต่าง ๆ เพื่อประโยชน์ในการกักเก็บน้ำไว้ใช้กรณีเกิดสถานการณ์ฝนทิ้งช่วง

หน่วยงานรับผิดชอบหลัก ได้แก่ อำเภอ องค์การปกครองส่วนท้องถิ่น โครงการชลประทานสุพรรณบุรี โครงการส่งน้ำและบำรุงรักษาฯ ทุกแห่งในพื้นที่จังหวัดสุพรรณบุรี

๓.๒.๒ แนวทางปฏิบัติในการเตรียมความพร้อมทรัพยากร

๑) จัดทำบัญชีเครื่องมือ วัสดุ อุปกรณ์ เครื่องจักรกลสาธารณภัย (รายละเอียดตามภาคผนวก ข)

๒) ตรวจสอบความพร้อมอุปกรณ์สำหรับใช้ในการเฝ้าระวัง และการแจ้งเตือนภัยให้พร้อมใช้งาน

๓) จัดเตรียมความพร้อมกำลังพล เจ้าหน้าที่ เครื่องจักรกลสาธารณภัยของหน่วยงานทั้งหน่วยงานพลเรือน ทหาร ตำรวจ องค์การปกครองส่วนท้องถิ่น ภาคเอกชน มูลนิธิ/องค์การการกุศล ให้พร้อมปฏิบัติการรับสถานการณ์ตลอด ๒๔ ชั่วโมง พร้อมทั้งจัดเจ้าหน้าที่เฝ้าระวังและติดตามค่าเตือนจากกรมอุตุนิยมวิทยา และค่าเตือนจากกรมป้องกันและบรรเทาสาธารณภัย พร้อมทั้งติดตามข้อมูลในเว็บไซต์ของหน่วยงานที่เกี่ยวข้อง ได้แก่ ศูนย์เตือนภัยพิบัติแห่งชาติ (www.ndwc.go.th) กรมอุตุนิยมวิทยา (www.tmd.go.th) กรมป้องกันและบรรเทาสาธารณภัย (www.disaster.go.th) ตลอด ๒๔ ชั่วโมง

๓.๒.๓ แนวทางปฏิบัติตามกระบวนการแจ้งเตือนภัย

ให้คณะทำงานติดตามและวิเคราะห์สถานการณ์น้ำในช่วงฤดูฝน ปี ๒๕๖๖ ทำหน้าที่เฝ้าระวัง ติดตามสภาพอากาศ สถานการณ์น้ำ/เหตุการณ์ที่อาจส่งผลให้เกิดสาธารณภัยในช่วงฤดูฝน เพื่อใช้เป็นข้อมูลสนับสนุนการตัดสินใจของผู้อำนวยการจังหวัด พร้อมทั้งมอบหมายองค์กรปกครองส่วนท้องถิ่นในพื้นที่ดำเนินการ ดังนี้

๑) ตรวจสอบข้อมูลปริมาณน้ำฝน ระดับน้ำในแม่น้ำ รวมทั้งบริเวณพื้นที่ลุ่มที่มักจะมีน้ำท่วมขังในพื้นที่เป็นระยะ ๆ ตลอดจนเฝ้าระวังและประสานการใช้ประโยชน์จากอาสาสมัครต่าง ๆ เช่น “มิสเตอร์เตือนภัย” ที่ผ่านการฝึกอบรมแล้ว เพื่อเตรียมพร้อมเฝ้าระวังและติดตามสถานการณ์อุทกภัย

๒) ประเมินความเสี่ยงภัยจากอุทกภัยหรือความเป็นไปได้ที่จะเกิดอุทกภัย และรายงานข่าวสถานการณ์มายังกองอำนาจการป้องกันและบรรเทาสาธารณภัยจังหวัดสุพรรณบุรี

๓) กระบวนการแจ้งเตือนภัย

๓.๑) ตรวจสอบข้อมูลและรายงานสถานการณ์ภัยมายังกองอำนาจการป้องกันและบรรเทาสาธารณภัยจังหวัดสุพรรณบุรี ทางโทรศัพท์หมายเลข ๐-๓๕๕๓-๕๐๖๗-๘ ทางวิทยุสื่อสารคลื่นความถี่ ๑๖๒.๒๐๐ MHz พร้อมทั้งรายงานผู้อำนวยการจังหวัดทันที

๓.๒) แจ้งข่าวเตือนภัยล่วงหน้าผ่านหน่วยงานไปยัง อำเภอ/เทศบาล/องค์การบริหารส่วนตำบล ที่คาดว่าจะเกิดอุทกภัยให้เฝ้าระวังและเตรียมพร้อมรับสถานการณ์

๓.๓) ประชาสัมพันธ์แจ้งเตือนภัยล่วงหน้าแก่ประชาชนโดยตรงผ่านการสื่อสารของทางราชการ สื่อมวลชน วิทยุชุมชน หอกระจายข่าว ฯลฯ

๓.๔) ประสานการปฏิบัติกับส่วนราชการและภาคเอกชนในเขตพื้นที่จังหวัดให้เตรียมพร้อมรับสถานการณ์อุทกภัย

๔) ระดับการแจ้งเตือนภัย

สีแดง หมายถึง สถานการณ์อยู่ในภาวะอันตรายสูงสุดให้อาศัยอยู่แต่ในสถานที่ปลอดภัย และปฏิบัติตามข้อสั่งการ

สีส้ม หมายถึง สถานการณ์อยู่ในภาวะเสี่ยงอันตรายสูง เจ้าหน้าที่กำลังดำเนินการควบคุมสถานการณ์ ให้อพยพไปยังสถานที่ปลอดภัย และปฏิบัติตามแนวทางที่กำหนด

สีเหลือง หมายถึง สถานการณ์อยู่ในภาวะเสี่ยงอันตราย มีแนวโน้มที่สถานการณ์จะรุนแรงมากขึ้น ให้จัดเตรียมความพร้อมรับสถานการณ์ และปฏิบัติตามคำแนะนำ

สีน้ำเงิน หมายถึง สถานการณ์อยู่ในภาวะเฝ้าระวัง ให้ติดตามข้อมูลข่าวสารอย่างใกล้ชิดทุก ๆ ๒๔ ชั่วโมง

สีเขียว หมายถึง สถานการณ์อยู่ในภาวะปกติ ให้ติดตามข้อมูลข่าวสารเป็นประจำ

หน่วยงานรับผิดชอบหลัก ได้แก่ สำนักงานป้องกันและบรรเทาสาธารณภัยจังหวัดสุพรรณบุรี สำนักงานประชาสัมพันธ์จังหวัดสุพรรณบุรี สถานีวิทยุกระจายเสียงแห่งประเทศไทยจังหวัดสุพรรณบุรี ที่ทำการปกครองจังหวัดสุพรรณบุรี สำนักงานส่งเสริมการปกครองท้องถิ่นจังหวัดสุพรรณบุรี

๓.๒.๔ แนวทางปฏิบัติร่วมกับหน่วยทหารในพื้นที่

การประสานการปฏิบัติในการขอรับการสนับสนุนกำลังพลจากหน่วยทหารในสถานการณ์อุทกภัยที่มีความรุนแรงระดับ ๑ และ ๒ ให้หน่วยทหารเข้าดำเนินการช่วยเหลือตามที่ได้รับแบ่งมอบพื้นที่รับผิดชอบเข้าประสานและตรวจสอบพื้นที่ประสบอุทกภัย พร้อมทั้งจัดกำลังพล ยุทโธปกรณ์ และเครื่องมือต่าง ๆ เข้าสนับสนุนกองอำนาจการป้องกันและบรรเทาสาธารณภัยในเขตพื้นที่ ดังนี้

อำเภอ	หน่วยประสานการปฏิบัติ		โทรศัพท์
	หน่วยรับผิดชอบ	ผู้ประสานงาน	
เมืองสุพรรณบุรี	ร.๒๙ พัน.๒	ร.ท.บูรณศักดิ์ สุขสอน	๐๙ ๘๓๓๕ ๒๖๐๔
เดิมบางนางบวช	ป.๙ พัน.๙	ร.ท.วีรวัฒน์ รุ่งทัน	๐๙ ๒๒๗๘ ๘๘๗๕
ด่านช้าง	ร.๑๙ พัน.๑	ร.ท.มนู ดอนยังไพร	๐๘ ๐๐๒๑ ๘๘๘๙
บางปลาม้า	พัน.สร.กรม สน.พล.ร.๙	ร.ต.สแกน ศรีกุศล	๐๘ ๖๐๔๓ ๑๒๕๖
ศรีประจันต์	ป.๙ พัน.๑๙	ร.ท.อุตร เพียงแก้ว	๐๘ ๒๘๐๑ ๕๑๓๕
ดอนเจดีย์	ม.พัน.๑๙ พล.ร.๙	ร.ท.ชวลิต ใจซื่อ	๐๙ ๒๔๙๔ ๘๑๙๒
สองพี่น้อง	ช.พัน.๙	ร.ท.กังวาลย์ ศรีวิเชียร	๐๘ ๖๑๗๗ ๔๑๙๑
สามชุก	ป.๙ พัน.๙ พล.ร.๙	ร.อ.รุจน์ แก่นพิทักษ์	๐๙ ๘๕๐๔ ๙๑๕๖
อู่ทอง	พัน.ชบร.กรม สน.พล.ร.๙	ร.ต.ฐาปกรณ์ ระย้าอินทร์	๐๙ ๘๙๕๗ ๒๑๗๔
หนองหญ้าไซ	พัน.ชส.กรม สน.พล.ร.๙	ร.ต.อนันต์จักร์ อิมโพธิ์	๐๙ ๖๘๕๔ ๒๘๕๙

๓.๒.๕ แนวทางปฏิบัติร่วมกับภาคประชาสังคม องค์การสาธารณกุศล ประชาชนจิตอาสา ในพื้นที่

๑) จัดตั้งศูนย์ประสานงานจิตอาสา โดยให้จัดทีมจิตอาสาสนับสนุนการปฏิบัติงานด้านการจัดครัวพระราชทาน มูลนิธิเพื่อนพึ่ง (ภา) ยามยาก มูลนิธิราชประชานุเคราะห์ สภากาชาด และอื่น ๆ

๒) ให้อาสาสมัคร มูลนิธิ องค์การสาธารณกุศลในจังหวัดสุพรรณบุรี จัดเจ้าหน้าที่ประสานงานกับสำนักงานป้องกันและบรรเทาสาธารณภัยจังหวัดสุพรรณบุรี ตลอด ๒๔ ชั่วโมง พร้อมอุปกรณ์และกำลังคนที่สามารถปฏิบัติภารกิจได้

๓) กรณีที่ได้รับการประสานจากสำนักงานป้องกันและบรรเทาสาธารณภัยจังหวัดสุพรรณบุรีหรือหน่วยงานที่รับผิดชอบ เช่น ตำรวจ เทศบาล องค์การบริหารส่วนตำบล ให้อาสาสมัคร มูลนิธิ องค์การสาธารณกุศล จัดชุดเคลื่อนที่เร็วออกไปยังที่เกิดเหตุ และให้รายงานตัวที่ศูนย์บัญชาการเหตุการณ์หรือผู้บัญชาการเหตุการณ์ เพื่อรับมอบหมายภารกิจในการปฏิบัติภารกิจ

๔) ให้อาสาสมัคร มูลนิธิ องค์การสาธารณกุศลในจังหวัดสุพรรณบุรี/อปพร. อพยพช่วยเหลือผู้ประสบสาธารณภัยไปยังที่ปลอดภัย หรือพื้นที่ศูนย์พักพิงชั่วคราว

๕) ให้อาสาสมัคร มูลนิธิ องค์การสาธารณกุศล ในจังหวัดสุพรรณบุรี/อปพร. ช่วยเหลือเจ้าหน้าที่ หรือหน่วยงานที่เกี่ยวข้องในการรักษาความปลอดภัยในสถานที่เกิดเหตุและพื้นที่รองรับการอพยพ

๓.๒.๖ แนวทางการกำหนดพื้นที่/ศูนย์พักพิงชั่วคราว และการอพยพ

หากเกิดสถานการณ์รุนแรงให้อพยพผู้ประสบภัยไปยังศูนย์พักพิงชั่วคราวที่ได้กำหนดไว้
หน่วยงานรับผิดชอบหลัก ได้แก่ สำนักงานพัฒนาสังคมและความมั่นคงของมนุษย์จังหวัดสุพรรณบุรี อำเภอบางคนที องค์การปกครองส่วนท้องถิ่นในพื้นที่ที่ประสบอุทกภัย

๑) จัดทำเส้นทางอพยพ และกำหนดยานพาหนะที่ใช้

หน่วยงานรับผิดชอบหลัก ได้แก่ ที่ว่าการอำเภอ องค์การปกครองส่วนท้องถิ่นในพื้นที่ที่ประสบอุทกภัย หน่วยทหาร มูลนิธิ อาสาสมัคร

๒) จุดอพยพ จุดปลอดภัย ที่พักพิงชั่วคราว ให้เป็นไปตามแผนการป้องกันและบรรเทาสาธารณภัยจังหวัดสุพรรณบุรี พ.ศ. ๒๕๖๔ - ๒๕๗๐ แผนการป้องกันและบรรเทาสาธารณภัยระดับอำเภอ พ.ศ. ๒๕๖๔ - ๒๕๗๐ และแผนปฏิบัติการในการป้องกันและบรรเทาสาธารณภัยขององค์กรปกครองส่วนท้องถิ่น พ.ศ. ๒๕๖๔ - ๒๕๗๐

หน่วยงานรับผิดชอบหลัก ได้แก่ สำนักงานป้องกันและบรรเทาสาธารณภัยจังหวัดสุพรรณบุรี อำเภอ และองค์กรปกครองส่วนท้องถิ่นในพื้นที่ที่ประสบอุทกภัย

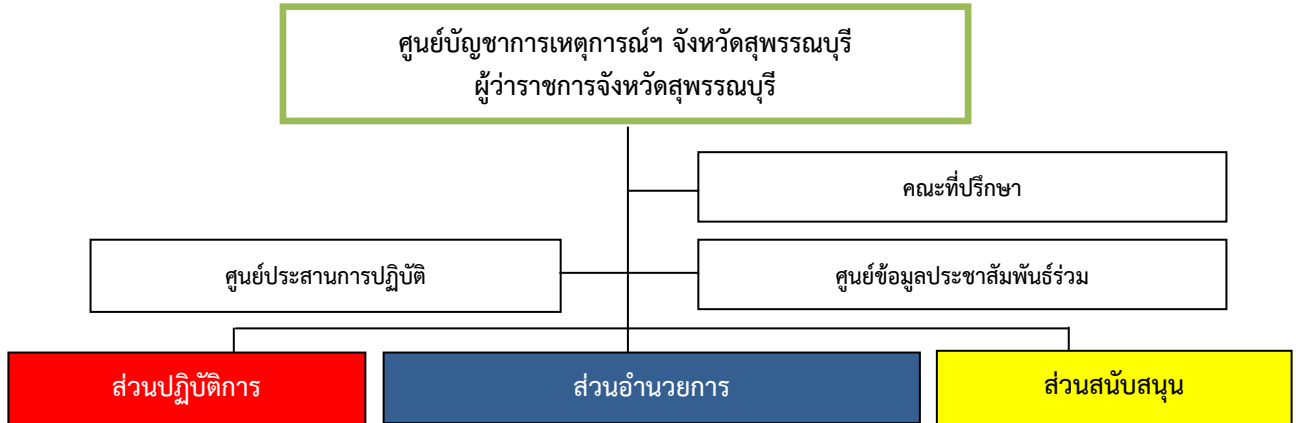
๓.๓ การจัดการในภาวะฉุกเฉิน

๓.๓.๑ องค์กรปฏิบัติในภาวะฉุกเฉิน

๑) ศูนย์บัญชาการเหตุการณ์จังหวัด

เมื่อกรมอุตุนิยมวิทยาได้ประกาศการเข้าสู่ฤดูฝน กองอำนวยการป้องกันและบรรเทาสาธารณภัยจังหวัด ได้พิจารณาจัดตั้งศูนย์บัญชาการเหตุการณ์อุทกภัย วาตภัย และดินถล่ม ระดับจังหวัด (ตามแผนภูมิที่ ๑) โดยมีผู้อำนวยการจังหวัด (ผู้ว่าราชการจังหวัดสุพรรณบุรี) เป็นผู้บัญชาการเหตุการณ์ ให้อำเภอจัดตั้งศูนย์บัญชาการเหตุการณ์อุทกภัย วาตภัย และดินถล่ม ระดับอำเภอ โดยมี

ผู้อำนวยการอำเภอ (นายอำเภอ) เป็นผู้บัญชาการเหตุการณ์ และให้องค์กรปกครองส่วนท้องถิ่นจัดตั้งศูนย์ปฏิบัติการฉุกเฉินอุทกภัย วาตภัย และดินถล่ม องค์กรปกครองส่วนท้องถิ่น ขึ้น โดยมีผู้อำนวยการท้องถิ่น (นายกเทศมนตรี/นายก อบต.) เป็นผู้บัญชาการเหตุการณ์ เพื่อเตรียมพร้อมรับสถานการณ์อุทกภัยที่อาจเกิดขึ้น (ภัยระดับ ๑ และ ๒)



แผนภูมิ ๑ โครงสร้างศูนย์บัญชาการเหตุการณ์อุทกภัย วาตภัย และดินถล่ม จังหวัดสุพรรณบุรี ปี ๒๕๖๖

๒) ศูนย์บัญชาการเหตุการณ์ส่วนหน้าจังหวัด

หากสถานการณ์อุทกภัยขยายวงกว้างในหลายจังหวัด (ภัยระดับ ๓ และ ๔) ให้ปรับศูนย์บัญชาการเหตุการณ์อุทกภัย วาตภัย และดินถล่ม ระดับจังหวัดสุพรรณบุรี เป็นศูนย์บัญชาการเหตุการณ์ส่วนหน้าจังหวัด

๓.๓.๒ แนวทางปฏิบัติในการบัญชาการเหตุการณ์

๑) การบัญชาการเหตุการณ์ (Incident Command)

หากเกิดสถานการณ์อุทกภัยในพื้นที่ ให้ดำเนินการจัดการตามระดับความรุนแรงของสาธารณภัยตามแผนการป้องกันและบรรเทาสาธารณภัยแห่งชาติ พ.ศ. ๒๕๖๔ - ๒๕๗๐ ซึ่งแบ่งระดับความรุนแรงออกเป็น ๔ ระดับ โดยมีผู้บัญชาการเหตุการณ์ ดังนี้

๑.๑) กรณีเกิดสาธารณภัยขนาดเล็ก (ความรุนแรงระดับ ๑) ให้ปฏิบัติ ดังนี้

เมื่อเกิดสถานการณ์อุทกภัย (ความรุนแรงระดับ ๑) ซึ่งอาจมีผลกระทบเป็นวงกว้างครอบคลุมพื้นที่หลายตำบล ให้ผู้อำนวยการท้องถิ่น ผู้อำนวยการอำเภอ เข้าควบคุมสถานการณ์ตามลำดับ

๑.๒) กรณีเกิดสาธารณภัยขนาดกลาง (ความรุนแรงระดับ ๒) ผู้อำนวยการจังหวัด เข้าควบคุมสถานการณ์/บัญชาการเหตุการณ์ ดังนี้

(๑) เมื่อเกิดสถานการณ์อุทกภัยระดับความรุนแรงขนาดกลาง (ความรุนแรงระดับ ๒) ขยายเป็นบริเวณกว้างครอบคลุมพื้นที่หลายตำบลหรืออำเภอ ซึ่งองค์กรปกครองส่วนท้องถิ่นและอำเภอได้วิเคราะห์และประเมินศักยภาพในการป้องกันและแก้ไขปัญหาอุทกภัยแล้วว่าเกินขีดความสามารถของ

ผู้อำนวยการท้องถิ่น/ผู้อำนวยการอำเภอที่จะควบคุมสถานการณ์ได้โดยลำพังหรือโดยเร็ว ให้ผู้อำนวยการอำเภอขอรับการสนับสนุนจากผู้อำนวยการจังหวัด เพื่อพิจารณาเข้าควบคุมสถานการณ์

(๒) กรณีผู้อำนวยการจังหวัดเข้าควบคุมสถานการณ์ ให้โอนการบังคับบัญชาจากผู้อำนวยการท้องถิ่น ผู้อำนวยการอำเภอ ไปขึ้นกับผู้อำนวยการจังหวัด

(๓) เมื่อผู้อำนวยการจังหวัดเข้าควบคุมสถานการณ์ ให้จังหวัดสนับสนุนการปฏิบัติในการเผชิญเหตุสาธารณภัยแต่ละด้านอย่างเร่งด่วน พร้อมทั้งสั่งการให้ทุกหน่วยปฏิบัติ ดังนี้

(๓.๑) ให้ศูนย์บัญชาการเหตุการณ์อุทกภัย วาตภัย และดินถล่ม จังหวัดสุพรรณบุรี ปี ๒๕๖๖ เป็นศูนย์บัญชาการสั่งการ ควบคุมสถานการณ์ ตามแผนเผชิญเหตุฯ ปี ๒๕๖๖

(๓.๒) หน่วยงานหลักประจำฝ่ายต่าง ๆ เช่น ฝ่ายปฏิบัติการกู้ชีพ ฝ่ายปฏิบัติการกู้ภัย ฝ่ายติดตามสถานการณ์ เป็นต้น รายงานผลการปฏิบัติงานในความรับผิดชอบให้ฝ่ายอำนวยการทราบ และให้ฝ่ายอำนวยการสรุปและรวบรวมข้อมูลสถานการณ์ เพื่อใช้เป็นฐานข้อมูลประกอบการตัดสินใจในการสั่งการต่อไป

(๓.๓) ให้กองอำนวยการป้องกันและบรรเทาสาธารณภัยอำเภอ ตรวจสอบวิเคราะห์ข้อมูลสถานการณ์และการให้ความช่วยเหลือ พร้อมทั้งความต้องการรับการสนับสนุน (ถ้ามี) และรายงานให้กองอำนวยการป้องกันและบรรเทาสาธารณภัยจังหวัดทราบทุกวัน จนกว่าสถานการณ์ภัยจะยุติ

๒) การบัญชาการเหตุการณ์ร่วม (Unified Command) ให้ประสานการปฏิบัติงานร่วมกันระหว่างหน่วยงานที่มีหน้าที่รับผิดชอบตามกฎหมาย ทั้งในด้านภารกิจ พื้นที่รับผิดชอบ ให้ร่วมประสานงาน วางแผนปฏิบัติในภารกิจร่วมกันอย่างมีประสิทธิภาพ ภายใต้วัตถุประสงค์เดียวกัน

๓.๓.๓ การเผชิญเหตุอุทกภัย

เมื่อเกิดสถานการณ์อุทกภัยในพื้นที่จังหวัดสุพรรณบุรี ได้กำหนดให้ห้องประชุมสำนักงานป้องกันและบรรเทาสาธารณภัยจังหวัดสุพรรณบุรี อาคารหอประชุมอาชาสีหมอก ชั้น ๒ ศาลากลางจังหวัดสุพรรณบุรี เป็นห้องปฏิบัติการ (War room) ในการบัญชาการในยามฉุกเฉิน และดำเนินการ ดังนี้

๑) มอบหมายหน้าที่และความรับผิดชอบให้กับหน่วยงานต่าง ๆ พร้อมทั้งกำหนดผู้รับผิดชอบในแต่ละฝ่ายในศูนย์บัญชาการเหตุการณ์ฯ จังหวัดสุพรรณบุรี ปี ๒๕๖๖ (แผนภูมิที่ ๑) ตามแนวทางที่กำหนด

๑.๑) ให้คณะทำงานด้านบริหารจัดการน้ำ กำหนดแนวทางในการบริหารจัดการน้ำในพื้นที่ เช่น การระบายน้ำเข้าทุ่ง การเปิดทางน้ำ การทำแนวป้องกัน การวางกระสอบทราย และการผลักดันน้ำ ฯลฯ

๑.๒) การอำนวยความสะดวกด้านการคมนาคมและการจราจร กรณีเส้นทางคมนาคมได้รับความเสียหาย หรือถูกน้ำท่วมจนประชาชนไม่สามารถสัญจรได้ให้ดำเนินการ ดังนี้

(๑) จัดเจ้าหน้าที่อำนวยความสะดวกการจราจร แนะนำเส้นทางเลี่ยงที่ปลอดภัย

(๒) จัดยานพาหนะที่เหมาะสม อาทิ เรือ รถยกสูง เพื่อให้ความช่วยเหลือประชาชน

(๓) ซ่อมแซมเส้นทางที่ชำรุด/ถูกตัดขาด เพื่อให้ประชาชนใช้สัญจรได้โดยเร็ว เป็นต้น

๑.๓) การดูแลด้านการแพทย์และสาธารณสุข ให้จัดเตรียมเวชภัณฑ์ การจัดชุดเจ้าหน้าที่สาธารณสุขลงพื้นที่ให้คำแนะนำ และการป้องกันควบคุมโรคจากอุทกภัย รวมถึงการดูแลรักษาพยาบาลผู้ประสบภัยให้กลับมาดำรงชีวิตได้ตามปกติ ตลอดจนป้องกันเฝ้าระวัง และควบคุมโรคระบาดทั้งคนและสัตว์

๑.๔) การดูแลรักษาความปลอดภัย ให้จัดเจ้าหน้าที่ตำรวจ ฝ่ายปกครอง อาสาสมัครรักษาความปลอดภัยในพื้นที่ที่ประชาชนอพยพออกจากบ้านเรือน หรือกรณีที่ประชาชนไม่ขออพยพ ก็มีแผนการจัดเจ้าหน้าที่ช่วยดูแลความปลอดภัย ส่งเสบียงให้ประชาชนตามบ้านเรือน

๑.๕) การดูแลรักษาสถานที่สำคัญ โดยให้ความสำคัญกับสถานที่สำคัญ ได้แก่ โรงพยาบาล สิ่งสาธารณูปโภค (ประปา ไฟฟ้า) และสถานที่ราชการ เป็นลำดับแรก

๑.๖) การประชาสัมพันธ์ในภาวะฉุกเฉิน ให้มีการประชาสัมพันธ์เพื่อสร้างการรับรู้ให้กับประชาชนในช่วงเกิดสถานการณ์อุทกภัย

๒) ระดมสรรพกำลัง เจ้าหน้าที่ เจ้าหน้าที่งาน และอาสาสมัคร และทรัพยากรจากหน่วยงานต่าง ๆ เช่น ยานพาหนะ อุปกรณ์กู้ภัย (ภาคผนวก ข) เพื่อเตรียมพร้อมปฏิบัติการรับสถานการณ์อุทกภัย

๓) จัดประชุมติดตามสถานการณ์อย่างต่อเนื่อง กรณีเกิดเหตุการณ์ในพื้นที่และสรุปสถานการณ์ภัยทุกวันจนกว่าสถานการณ์ภัยจะคลี่คลาย

๓.๓.๔ การบรรเทาทุกข์

๑) ช่วยเหลือและสงเคราะห์ผู้ประสบภัย ดังนี้

๑.๑) ให้อำเภอ และท้องถิ่น สสำรวจ ตรวจสอบข้อมูลผู้ประสบภัยและความเสียหาย เพื่อให้ความช่วยเหลือต่าง ๆ ตรงกับข้อเท็จจริง ตลอดจนส่งผู้ประสบภัยกลับภูมิลำเนา

๑.๒) ให้อำเภอ และท้องถิ่น จัดทำบัญชีรายชื่อผู้ประสบภัยและทรัพย์สินที่เสียหายไว้เป็นหลักฐาน พร้อมทั้งออกหนังสือรับรองให้ผู้ประสบภัยไว้เป็นหลักฐานในการรับการสงเคราะห์และฟื้นฟู

หน่วยงานรับผิดชอบหลัก ได้แก่ อำเภอ และองค์กรปกครองส่วนท้องถิ่นในพื้นที่ประสบอุทกภัย

๒) การแจกจ่ายถุงยังชีพ ให้จังหวัด/อำเภอเป็นศูนย์กลางในการช่วยเหลือผู้ประสบอุทกภัย และจัดทำแผนการแจกจ่ายถุงยังชีพให้สอดคล้องกับพื้นที่ จำนวนผู้ประสบภัย เพื่อให้การแจกจ่ายเป็นไปอย่างทั่วถึงและเป็นธรรม ป้องกันไม่ให้เกิดความซ้ำซ้อน

หน่วยงานรับผิดชอบหลัก ได้แก่ อำเภอ และสำนักงานป้องกันและบรรเทาสาธารณภัยจังหวัดสุพรรณบุรี

๓) จัดการที่อยู่อาศัยแบบถาวรและชั่วคราว การซ่อมแซมบ้านเรือนที่ประสบอุทกภัย โดยประสานความช่วยเหลือจากหน่วยช่วยเหลือต่าง ๆ เพื่อให้การช่วยเหลือผู้ประสบภัยได้อย่างทั่วถึง

หน่วยงานรับผิดชอบหลัก ได้แก่ องค์กรปกครองส่วนท้องถิ่น อำเภอ สำนักงานป้องกันและบรรเทาสาธารณภัยจังหวัดสุพรรณบุรี วิทยาลัยการอาชีพสองพี่น้อง และวิทยาลัยการอาชีพอุทุมพร

๔) จ่ายค่าชดเชยและเงินช่วยเหลือผู้ประสบอุทกภัย

หน่วยงานรับผิดชอบหลัก ได้แก่ สำนักงานป้องกันและบรรเทาสาธารณภัย จังหวัดสุพรรณบุรี ที่ทำการปกครองจังหวัดสุพรรณบุรี

๕) การฟื้นฟูผู้ประสบภัย

จัดตั้งหน่วยบรรเทาทุกข์เพื่อปฏิบัติการในขั้นต้นร่วมกับหน่วยระงับภัยอย่างต่อเนื่อง โดยให้ปฏิบัติ ดังนี้

๕.๑) จัดทำโครงการฟื้นฟูสภาพจิตใจของผู้ประสบภัย

๕.๒) จัดหาอาชีพและการฝึกสอนอาชีพ

หน่วยงานรับผิดชอบหลัก ได้แก่ สำนักงานพัฒนาสังคมและความมั่นคงของ มนุษย์จังหวัดสุพรรณบุรี สำนักงานแรงงานจังหวัดสุพรรณบุรี สำนักงานสวัสดิการและคุ้มครองแรงงาน จังหวัดสุพรรณบุรี

๖) การฟื้นฟูโครงสร้างพื้นฐาน สิ่งสาธารณประโยชน์ และสิ่งแวดล้อม

๖.๑) สำรวจความเสียหายระบบสาธารณูปโภคและสิ่งสาธารณประโยชน์ต่าง ๆ จนถึงระดับครัวเรือน รวมทั้งจัดทำฐานข้อมูลการสำรวจความเสียหาย

๖.๒) ซ่อมแซมสถานที่ราชการ โรงเรียน สถานศึกษา วัด โบราณสถาน สถานที่ราชการ และสถานที่ท่องเที่ยว และสาธารณูปโภคต่าง ๆ ให้ใช้งานได้ดังเดิม

๖.๓) ทำความสะอาดบ้านเรือน ชุมชน และสิ่งสาธารณประโยชน์ ในพื้นที่ประสบ ภัยและขนย้ายขยะมูลฝอย

๖.๔) ให้องค์กรปกครองส่วนท้องถิ่นที่เกิดเหตุ ดำเนินการฟื้นฟูพื้นที่ประสบภัย ปรับสภาพภูมิทัศน์และแก้ไขปัญหาสิ่งแวดล้อมและมลภาวะเป็นพิษ

๖.๕) ฟื้นฟูสถานที่ท่องเที่ยว

หน่วยงานรับผิดชอบหลัก ได้แก่ สำนักงานโยธาธิการและผังเมืองจังหวัด สุพรรณบุรี แขวงทางหลวงสุพรรณบุรีที่ ๑ แขวงทางหลวงสุพรรณบุรีที่ ๒ (อุททอง) แขวงทางหลวงชนบท สุพรรณบุรี การไฟฟ้าส่วนภูมิภาคจังหวัดสุพรรณบุรี และการประปาส่วนภูมิภาคทุกสาขาในพื้นที่จังหวัด สุพรรณบุรี

๓.๓.๕ การประกาศกรณีพื้นที่ประสบอุทกภัย

๑) การประกาศพื้นที่ประสบสาธารณภัย

ให้อำเภอรายงานเหตุด่วนสาธารณภัย (อุทกภัย) ในพื้นที่มายังจังหวัดและขอให้ จังหวัดประกาศเขตพื้นที่ประสบอุทกภัย ตามพระราชบัญญัติป้องกันและบรรเทาสาธารณภัย พ.ศ. ๒๕๕๐ (มาตรา ๓๐) และตามแผนการป้องกันและบรรเทาสาธารณภัยแห่งชาติ พ.ศ. ๒๕๖๔ - ๒๕๗๐ เพื่อรับรอง การเกิดอุทกภัยให้กับผู้ประสบภัยไว้เป็นหลักฐานในการรับการสงเคราะห์และฟื้นฟู

๒) การประกาศเขตการให้ความช่วยเหลือผู้ประสบภัยพิบัติกรณีฉุกเฉิน

๒.๑) การประกาศเขตการให้ความช่วยเหลือผู้ประสบภัยพิบัติกรณีฉุกเฉิน ตามระเบียบกระทรวงการคลังว่าด้วยเงินอุดหนุนราชการเพื่อช่วยเหลือผู้ประสบภัยพิบัติกรณีฉุกเฉิน พ.ศ. ๒๕๖๒

๒.๒) ให้กองอำนวยการป้องกันและบรรเทาสาธารณภัยทุกระดับ ประเมินความเสียหายและความต้องการความช่วยเหลือภายในพื้นที่ประสบภัย โดยวิเคราะห์ผลกระทบจากความเสียหายที่เกิดขึ้น และให้จังหวัดจัดชุดปฏิบัติการพิเศษประสานกับอำเภอและองค์กรปกครองส่วนท้องถิ่นให้ตรวจสอบรายละเอียดความเสียหาย การให้ความช่วยเหลือและความต้องการเบื้องต้นของผู้ประสบภัยโดยเร็ว ตามแนวทางดังนี้

(๑) อำเภอ และองค์กรปกครองส่วนท้องถิ่น สำรวจความเสียหายระบบสาธารณูปโภคและสิ่งสาธารณประโยชน์ต่าง ๆ จนถึงระดับครัวเรือน รวมทั้งจัดทำฐานข้อมูลการสำรวจความเสียหาย เพื่อเป็นข้อมูลในการฟื้นฟู และกำหนดกรอบแนวทางในการสร้างคืนใหม่ได้อย่างเหมาะสม

(๒) อำเภอ และองค์กรปกครองส่วนท้องถิ่น สำรวจประเมินความจำเป็นด้านคุณภาพชีวิต ประกอบด้วย ความต้องการขั้นพื้นฐาน และข้อมูลพื้นฐานด้านชุมชน เช่น ประชากร เศรษฐกิจ สังคม และวัฒนธรรม

(๓) คณะกรรมการช่วยเหลือผู้ประสบภัยพิบัติอำเภอ (ก.ช.ภ.อ.) พิจารณาช่วยเหลือผู้ประสบภัยตามหลักเกณฑ์และวิธีการที่กระทรวงการคลังกำหนด และรายงานผลการสำรวจความเสียหายจากภัยพิบัติกรณีฉุกเฉินต่อคณะกรรมการช่วยเหลือผู้ประสบภัยพิบัติจังหวัด (ก.ช.ภ.จ.) เพื่อพิจารณาอนุมัติการดำเนินการให้ความช่วยเหลือผู้ประสบภัยโดยเร็ว

(๔) ในกรณีที่ความเสียหายมีมูลค่ามากกว่าวงเงินที่ผู้ว่าราชการจังหวัดมีอำนาจอนุมัติ ให้ส่งเรื่องให้กรมป้องกันและบรรเทาสาธารณภัยพิจารณาเสนอขออนุมัติวงเงินช่วยเหลือผู้ประสบภัยจากวงเงินงบกลาง รายการเงินสำรองจ่ายเพื่อกรณีฉุกเฉินหรือจำเป็นจากคณะรัฐมนตรี

(๕) รายงานสรุปการประเมินความเสียหายและความจำเป็นในเบื้องต้นให้ผู้ว่าราชการจังหวัดผู้ว่าราชการกลาง ผู้บัญชาการป้องกันและบรรเทาสาธารณภัยแห่งชาติ และนายกรัฐมนตรีทราบ ตามลำดับ

๔. การสนับสนุน

๔.๑ งบประมาณของหน่วยงาน และองค์กรปกครองส่วนท้องถิ่น

๔.๒ งบประมาณจากเงินอุดหนุนราชการตามระเบียบกระทรวงการคลังฯ

๔.๓ การสนับสนุนสิ่งของ เงินบริจาค มูลนิธิราชประชานุเคราะห์ สภากาชาด ภาคเอกชน และภาคประชาชน

๕. การสื่อสาร โทรคมนาคม และการติดต่อประสานงาน

๕.๑ ผังการติดต่อสื่อสาร หมายเลขโทรศัพท์ในการประสานงาน (ภาคผนวก)

๕.๒ การดูแลระบบโทรคมนาคมให้สามารถใช้งานได้ตลอด ๒๔ ชั่วโมง

๕.๓ วิทยุสื่อสารคลื่นความถี่ ๑๖๑.๒๐๐ MHz

นามเรียกขาน “ปก.สุพรรณบุรี” (คลื่นความถี่หลัก)

วิทยุสื่อสารคลื่นความถี่ ๑๖๑.๒๒๕ MHz

นามเรียกขาน “ปก.สุพรรณบุรี” (คลื่นความถี่รอง)

๖. ภาคผนวก

ภาคผนวก ก พื้นที่เสี่ยงอุทกภัยจังหวัดสุพรรณบุรี

ภาคผนวก ข บัญชีทรัพย์สินเครื่องมือ/เครื่องจักรกลสาธารณภัย

ภาคผนวก ค แผนผังการติดต่อสื่อสาร

ภาคผนวก

ระดับ ความเสี่ยง	พื้นที่ (ตามข้อมูล กรม ปค.)				ความเสี่ยงประเภทอุทกภัย			โอกาสในการเกิด (Likelihood)					ความเสี่ยงผลกระทบ (Impact)					ช่วงเดือนที่มีความเสี่ยง																					
	ชื่ออำเภอ	ชื่อตำบล	หมู่ที่/ ชุมชน	ชื่อหมู่บ้าน/ชุมชน	น้ำท่วมขัง	น้ำล้นตลิ่ง	น้ำท่วม ไหลหลาก	ค่าเฉลี่ยในการเกิดอุทกภัย					ความเสี่ยงความรุนแรง		ความเสี่ยงเสียหายร่วม																								
								ปีละครั้ง/มากกว่า	2 ปีต่อครั้ง	3 ปีต่อครั้ง	4-9 ปีต่อครั้ง	10 ปีต่อครั้ง/น้อยกว่า	น้ำท่วมแต่ไม่ท่วมบ้าน	น้ำท่วมบ้าน/บางส่วน แต่อาศัยได้	น้ำท่วมบ้าน/บางส่วนและอาศัยไม่ได้ต้องอพยพ	เส้นทางคมนาคม	สาธารณะประโยชน์	พื้นที่การเกษตร	ประมง	มกราคม	กุมภาพันธ์	มีนาคม	เมษายน	พฤษภาคม	มิถุนายน	กรกฎาคม	สิงหาคม	กันยายน	ตุลาคม	พฤศจิกายน	ธันวาคม								
ความเสี่ยงสูงมาก	อุททอง	ทลัปปลาไช	1	หนองตาลัย	/		/					/		เสี่ยง	เสี่ยง		เสี่ยง										เสี่ยง												
ความเสี่ยงสูงมาก	อุททอง	ทลัปปลาไช	3	โฆ้ง	/		/					/		เสี่ยง	เสี่ยง		เสี่ยง										เสี่ยง												
ความเสี่ยงสูงมาก	อุททอง	ทลัปปลาไช	5	เขาพอก	/		/					/		เสี่ยง	เสี่ยง		เสี่ยง										เสี่ยง												
ความเสี่ยงสูงมาก	อุททอง	ทลัปปลาไช	7	หนองกุฎี	/		/					/		เสี่ยง	เสี่ยง		เสี่ยง										เสี่ยง												
ความเสี่ยงสูงมาก	อุททอง	ทลัปปลาไช	9	หนองงูเหลือม	/		/					/		เสี่ยง	เสี่ยง		เสี่ยง										เสี่ยง												
ความเสี่ยงสูงมาก	อุททอง	ทลัปปลาไช	11	หนองกาห้อง	/		/					/		เสี่ยง	เสี่ยง		เสี่ยง										เสี่ยง												
ความเสี่ยงสูงมาก	อุททอง	ทลัปปลาไช	12	ชายคลอง	/		/					/		เสี่ยง	เสี่ยง		เสี่ยง										เสี่ยง												
ความเสี่ยงสูงมาก	อุททอง	ทลัปปลาไช	13	เขาวงศ์	/		/					/		เสี่ยง	เสี่ยง		เสี่ยง										เสี่ยง												
ความเสี่ยงสูงมาก	อุททอง	ทลัปปลาไช	14	ขุนบุญมา	/		/					/		เสี่ยง	เสี่ยง		เสี่ยง										เสี่ยง												
ความเสี่ยงสูงมาก	อุททอง	หนองไธสง	1	คณที	/		/					/			เสี่ยง												เสี่ยง												
ความเสี่ยงสูงมาก	อุททอง	หนองไธสง	2	หนองไธสง	/		/					/			เสี่ยง												เสี่ยง												
ความเสี่ยงสูงมาก	อุททอง	หนองไธสง	4	หนองหลุม	/		/					/			เสี่ยง												เสี่ยง												
ความเสี่ยงสูงมาก	อุททอง	หนองไธสง	6	โคกสำโรง	/		/					/			เสี่ยง												เสี่ยง												
ความเสี่ยงสูงมาก	อุททอง	หนองไธสง	7	ตลิ่งชัน	/		/					/			เสี่ยง												เสี่ยง												
ความเสี่ยงสูงมาก	อุททอง	หนองไธสง	10	สระ	/		/					/			เสี่ยง												เสี่ยง												
ความเสี่ยงสูงมาก	อุททอง	หนองไธสง	14	หนองหลุมตะวันออก	/		/					/			เสี่ยง												เสี่ยง												
ความเสี่ยงสูง	ด่านช้าง	ด่านช้าง	16	หนองแก	/		/			/		/		เสี่ยง	เสี่ยง		เสี่ยง										เสี่ยง	เสี่ยง											
ความเสี่ยงสูง	ด่านช้าง	หนองมะคำโมง	8	พุกร้าง	/		/			/		/			เสี่ยง	เสี่ยง		เสี่ยง								เสี่ยง													
ความเสี่ยงสูง	ด่านช้าง	ห้วยขมิ้น	9	กกตาด	/		/			/		/			เสี่ยง	เสี่ยง		เสี่ยง									เสี่ยง												
ความเสี่ยงสูง	ด่านช้าง	ห้วยขมิ้น	11	ป่าเลา	/		/			/		/			เสี่ยง	เสี่ยง		เสี่ยง									เสี่ยง												
ความเสี่ยงสูง	เดิมบางนางบวช	ปากน้ำ	1	ปากน้ำ	/		/			/		/			เสี่ยง	เสี่ยง		เสี่ยง								เสี่ยง	เสี่ยง												
ความเสี่ยงสูง	เดิมบางนางบวช	ปากน้ำ	2	ท่าสะตือ	/	/	/			/		/			เสี่ยง	เสี่ยง		เสี่ยง								เสี่ยง	เสี่ยง									เสี่ยง			

ระดับ ความเสี่ยง	พื้นที่ (ตามข้อมูล กรม ปค.)				ความเสี่ยงประเภทอุทกภัย			โอกาสในการเกิด (Likelihood)					ความเสี่ยงผลกระทบ (Impact)					ช่วงเดือนที่มีความเสี่ยง								
	ชื่ออำเภอ	ชื่อตำบล	หมู่ที่/ ชุมชน	ชื่อหมู่บ้าน/ชุมชน	น้ำท่วมขัง	น้ำล้นตลิ่ง	น้ำท่วม ไหลหลาก	ค่าเฉลี่ยในการเกิดอุทกภัย					ความเสี่ยงความรุนแรง			ความเสี่ยงเสียหายรวม										
								ปีละครั้ง/มากกว่า	2 ปีต่อครั้ง	3 ปีต่อครั้ง	4-9 ปีต่อครั้ง	10 ปีต่อครั้ง/น้อยกว่า	น้ำท่วมแต่ไม่ท่วมบ้าน	น้ำท่วมบ้าน/บางส่วน แต่อาศัยได้	น้ำท่วมบ้าน/บางส่วนและอาศัยไม่ได้ของอพยพ	เส้นทางคมนาคม	สาธารณะประโยชน์						พื้นที่การเกษตร	ประมง		
ความเสี่ยงสูง	สามชุก	กระเสียว	9	ไผ่ข่อย		/						/			เสี่ยง	เสี่ยง							เสี่ยง	เสี่ยง		
ความเสี่ยงสูง	สามชุก	กระเสียว	10	รองกระแบก		/						/			เสี่ยง	เสี่ยง							เสี่ยง	เสี่ยง		
ความเสี่ยงสูง	สามชุก	บ้านสระ	7	หนองหิน	/	/					/			เสี่ยง	เสี่ยง	เสี่ยง							เสี่ยง	เสี่ยง		
ความเสี่ยงสูง	สามชุก	บ้านสระ	10	หนองชุม	/	/					/			เสี่ยง	เสี่ยง	เสี่ยง							เสี่ยง	เสี่ยง		
ความเสี่ยงสูง	หนองหญ้าไซ	ทัพหลวง	2	ห้วยหลง		/					/			เสี่ยง	เสี่ยง	เสี่ยง				เสี่ยง						
ความเสี่ยงสูง	หนองหญ้าไซ	ทัพหลวง	10	หนองบัวหึ่ง		/					/			เสี่ยง	เสี่ยง	เสี่ยง			เสี่ยง							
ความเสี่ยงสูง	หนองหญ้าไซ	หนองขาม	6	ตรอกสะเดา		/					/			เสี่ยง	เสี่ยง	เสี่ยง							เสี่ยง			
ความเสี่ยงสูง	หนองหญ้าไซ	หนองขาม	7	ห้วยน้ำจันท์		/					/			เสี่ยง	เสี่ยง	เสี่ยง							เสี่ยง	เสี่ยง		
ความเสี่ยงสูง	อุทุม	กระจัน	1	หัวพุทรา	/	/					/					เสี่ยง	เสี่ยง						เสี่ยง	เสี่ยง		
ความเสี่ยงสูง	อุทุม	กระจัน	2	กระจัน	/	/					/					เสี่ยง	เสี่ยง						เสี่ยง	เสี่ยง		
ความเสี่ยงสูง	อุทุม	กระจัน	3	คอนยายเหม	/	/					/					เสี่ยง	เสี่ยง						เสี่ยง	เสี่ยง		
ความเสี่ยงสูง	อุทุม	กระจัน	4	ยางยีแส	/	/					/					เสี่ยง	เสี่ยง						เสี่ยง	เสี่ยง		
ความเสี่ยงสูง	อุทุม	กระจัน	5	บางระตม	/	/					/					เสี่ยง	เสี่ยง						เสี่ยง	เสี่ยง		
ความเสี่ยงสูง	อุทุม	กระจัน	6	โพธิ์ล้อม	/	/					/					เสี่ยง	เสี่ยง						เสี่ยง	เสี่ยง		
ความเสี่ยงสูง	อุทุม	กระจัน	7	หนองสองห้อง	/	/					/					เสี่ยง	เสี่ยง						เสี่ยง	เสี่ยง		
ความเสี่ยงสูง	อุทุม	กระจัน	8	สะพานดำ	/	/					/					เสี่ยง	เสี่ยง						เสี่ยง	เสี่ยง		
ความเสี่ยงสูง	อุทุม	กระจัน	9	คอนแฝก	/	/					/					เสี่ยง	เสี่ยง						เสี่ยง	เสี่ยง		
ความเสี่ยงสูง	อุทุม	กระจัน	10	ฟากลาด	/	/					/					เสี่ยง	เสี่ยง						เสี่ยง	เสี่ยง		
ความเสี่ยงสูง	อุทุม	จรเข้สามพัน	1	หนองบัว		/					/			เสี่ยง	เสี่ยง	เสี่ยง							เสี่ยง	เสี่ยง		
ความเสี่ยงสูง	อุทุม	จรเข้สามพัน	3	รางโพธิ์		/					/			เสี่ยง	เสี่ยง	เสี่ยง							เสี่ยง	เสี่ยง		
ความเสี่ยงสูง	อุทุม	จรเข้สามพัน	4	จรเข้สามพัน		/					/			เสี่ยง	เสี่ยง	เสี่ยง							เสี่ยง	เสี่ยง		
ความเสี่ยงสูง	อุทุม	จรเข้สามพัน	5	จรเข้สามพัน		/					/			เสี่ยง	เสี่ยง	เสี่ยง							เสี่ยง	เสี่ยง		

ระดับ ความเสี่ยง	พื้นที่ (ตามข้อมูล กรม ปค.)				ความเสี่ยงประเภทอุทกภัย			โอกาสในการเกิด (Likelihood)					ความเสี่ยงผลกระทบ (Impact)					ช่วงเดือนที่มีความเสี่ยง								
	ชื่ออำเภอ	ชื่อตำบล	หมู่ที่/ ชุมชน	ชื่อหมู่บ้าน/ชุมชน	น้ำท่วมขัง	น้ำล้นตลิ่ง	น้ำท่วม ไหลหลาก	ค่าเฉลี่ยในการเกิดอุทกภัย					ความเสี่ยงความรุนแรง			ความเสี่ยงเสียหายรวม										
								ปีครั้ง/มากกว่า	2 ปีต่อครั้ง	3 ปีต่อครั้ง	4-9 ปีต่อครั้ง	10 ปีต่อครั้ง/น้อยกว่า	น้ำท่วมแต่ไม่ท่วมบ้าน	น้ำท่วมบ้าน/บางส่วน แต่อาศัยได้	น้ำท่วมบ้าน/บางส่วนและอาศัยไม่ได้ของอพยพ	เส้นทางคมนาคม	สาธารณะประโยชน์						พื้นที่การเกษตร	ประมง		
มกราคม	กุมภาพันธ์	มีนาคม	เมษายน	พฤษภาคม	มิถุนายน	กรกฎาคม	สิงหาคม	กันยายน	ตุลาคม	พฤศจิกายน	ธันวาคม															
ความเสี่ยงสูง	อุททอง	จรเข้สามพัน	6	จรเข้สามพัน	/	/	/	/	/	/	เสี่ยง	เสี่ยง	เสี่ยง									เสี่ยง				
ความเสี่ยงสูง	อุททอง	จรเข้สามพัน	7	หนองบอน	/	/	/	/	/	/	เสี่ยง	เสี่ยง	เสี่ยง										เสี่ยง			
ความเสี่ยงสูง	อุททอง	จรเข้สามพัน	8	เขาขามหมาก	/	/	/	/	/	/	เสี่ยง	เสี่ยง	เสี่ยง										เสี่ยง			
ความเสี่ยงสูง	อุททอง	จรเข้สามพัน	9	รางโพธิ์	/	/	/	/	/	/	เสี่ยง	เสี่ยง	เสี่ยง										เสี่ยง			
ความเสี่ยงสูง	อุททอง	จรเข้สามพัน	10	ทุ่งยายพัก	/	/	/	/	/	/	เสี่ยง	เสี่ยง	เสี่ยง										เสี่ยง			
ความเสี่ยงสูง	อุททอง	จรเข้สามพัน	11	เขาวงพาทย์	/	/	/	/	/	/	เสี่ยง	เสี่ยง	เสี่ยง										เสี่ยง			
ความเสี่ยงสูง	อุททอง	จรเข้สามพัน	12	โพธิ์ทอง	/	/	/	/	/	/	เสี่ยง	เสี่ยง	เสี่ยง										เสี่ยง			
ความเสี่ยงสูง	อุททอง	จรเข้สามพัน	13	วังทอง	/	/	/	/	/	/	เสี่ยง	เสี่ยง	เสี่ยง										เสี่ยง			
ความเสี่ยงสูง	อุททอง	จรเข้สามพัน	14	เนินสมบัติ	/	/	/	/	/	/	เสี่ยง	เสี่ยง	เสี่ยง										เสี่ยง			
ความเสี่ยงสูง	อุททอง	เจดีย์	5	ปากแสด	/	/	/	/	/	/	เสี่ยง	เสี่ยง	เสี่ยง										เสี่ยง	เสี่ยง	เสี่ยง	
ความเสี่ยงสูง	อุททอง	เจดีย์	6	เกาะกลาง	/	/	/	/	/	/	เสี่ยง	เสี่ยง	เสี่ยง										เสี่ยง	เสี่ยง	เสี่ยง	
ความเสี่ยงสูง	อุททอง	ดอนคา	3	ใหม่	/	/	/	/	/	/	เสี่ยง	เสี่ยง	เสี่ยง										เสี่ยง			
ความเสี่ยงสูง	อุททอง	ดอนคา	6	ดอนคา	/	/	/	/	/	/	เสี่ยง	เสี่ยง	เสี่ยง										เสี่ยง			
ความเสี่ยงสูง	อุททอง	ดอนคา	17	หนองหมู - โนนแดง	/	/	/	/	/	/	เสี่ยง	เสี่ยง	เสี่ยง										เสี่ยง			
ความเสี่ยงสูง	อุททอง	ดอนคา	18	หนองทราย	/	/	/	/	/	/	เสี่ยง	เสี่ยง	เสี่ยง										เสี่ยง			
ความเสี่ยงสูง	อุททอง	ดอนมะเกลือ	10	เสียบราง	/	/	/	/	/	/	เสี่ยง	เสี่ยง	เสี่ยง										เสี่ยง			
ความเสี่ยงสูง	อุททอง	ดอนมะเกลือ	11	สะแกลาย	/	/	/	/	/	/	เสี่ยง	เสี่ยง	เสี่ยง										เสี่ยง			
ความเสี่ยงสูง	อุททอง	บ้านไช้	5	เขากะจิว	/	/	/	/	/	/	เสี่ยง	เสี่ยง	เสี่ยง										เสี่ยง			
ความเสี่ยงสูง	อุททอง	บ้านไช้	7	กกม่วง	/	/	/	/	/	/	เสี่ยง	เสี่ยง	เสี่ยง										เสี่ยง			
ความเสี่ยงสูง	อุททอง	บ้านไช้	11	ปากห้วย	/	/	/	/	/	/	เสี่ยง	เสี่ยง	เสี่ยง										เสี่ยง			
ความเสี่ยงสูง	อุททอง	บ้านดอน	1	ดอน	/	/	/	/	/	/	เสี่ยง	เสี่ยง	เสี่ยง										เสี่ยง			
ความเสี่ยงสูง	อุททอง	บ้านดอน	2	ยางลาว	/	/	/	/	/	/	เสี่ยง	เสี่ยง	เสี่ยง										เสี่ยง			

ระดับ ความเสี่ยง	พื้นที่ (ตามข้อมูล กรม ป.ค.)				ความเสี่ยงประเภทอุทกภัย			โอกาสในการเกิด (Likelihood)					ความเสี่ยงผลกระทบ (Impact)					ช่วงเดือนที่มีความเสี่ยง																
	ชื่ออำเภอ	ชื่อตำบล	หมู่ที่/ ชุมชน	ชื่อหมู่บ้าน/ชุมชน	น้ำท่วมขัง	น้ำล้นตลิ่ง	น้ำท่วม ไหลหลาก	ค่าเฉลี่ยในการเกิดอุทกภัย					ความเสี่ยงความรุนแรง			ความเสี่ยงเสียหายรวม																		
								ปีละครั้ง/มากกว่า	2 ปีต่อครั้ง	3 ปีต่อครั้ง	4-9 ปีต่อครั้ง	10 ปีต่อครั้ง/น้อยกว่า	น้ำท่วมแต่ไม่ท่วมบ้าน	น้ำท่วมบ้าน/บางส่วน แต่อาศัยได้	น้ำท่วมบ้าน/บางส่วนและอาศัยไม่ได้ตองอพยพ	เส้นทางคมนาคม	สาธารณะประโยชน์	พื้นที่การเกษตร	ประมง	มกราคม	กุมภาพันธ์	มีนาคม	เมษายน	พฤษภาคม	มิถุนายน	กรกฎาคม	สิงหาคม	กันยายน	ตุลาคม	พฤศจิกายน	ธันวาคม			
ความเสี่ยงสูง	อุททอง	บ้านดอน	3	ยางไทย	/	/	/					/			เสี่ยง	เสี่ยง	เสี่ยง									เสี่ยง								
ความเสี่ยงสูง	อุททอง	บ้านดอน	4	หัวท่านบ	/	/	/					/			เสี่ยง	เสี่ยง	เสี่ยง									เสี่ยง								
ความเสี่ยงสูง	อุททอง	บ้านดอน	5	ดอนไฟใหม่	/	/	/					/			เสี่ยง	เสี่ยง	เสี่ยง									เสี่ยง								
ความเสี่ยงสูง	อุททอง	บ้านดอน	6	ดอนใต้	/	/	/					/			เสี่ยง	เสี่ยง	เสี่ยง									เสี่ยง								
ความเสี่ยงสูง	อุททอง	บ้านดอน	7	ดอนปอ	/	/	/					/			เสี่ยง	เสี่ยง	เสี่ยง									เสี่ยง								
ความเสี่ยงสูง	อุททอง	บ้านดอน	8	บ่อ	/	/	/					/			เสี่ยง	เสี่ยง	เสี่ยง									เสี่ยง								
ความเสี่ยงสูง	อุททอง	บ้านดอน	9	ดอนไฮ	/	/	/					/			เสี่ยง	เสี่ยง	เสี่ยง									เสี่ยง								
ความเสี่ยงสูง	อุททอง	หลัปลลาไชย	2	ขาม	/	/	/					/			เสี่ยง	เสี่ยง	เสี่ยง									เสี่ยง								
ความเสี่ยงสูง	อุททอง	หลัปลลาไชย	4	หนองโตก	/	/	/					/			เสี่ยง	เสี่ยง	เสี่ยง									เสี่ยง								
ความเสี่ยงสูง	อุททอง	หลัปลลาไชย	6	หลัปลลาไชย	/	/	/					/			เสี่ยง	เสี่ยง	เสี่ยง									เสี่ยง								
ความเสี่ยงสูง	อุททอง	หลัปลลาไชย	8	ขามใต้	/	/	/					/			เสี่ยง	เสี่ยง	เสี่ยง									เสี่ยง								
ความเสี่ยงสูง	อุททอง	หลัปลลาไชย	10	ลูกแก	/	/	/					/			เสี่ยง	เสี่ยง	เสี่ยง									เสี่ยง								
ความเสี่ยงสูง	อุททอง	ยู้งทะเลยา	1	ยู้งทะเลยา	/	/	/	/				/			เสี่ยง	เสี่ยง	เสี่ยง	เสี่ยง								เสี่ยง	เสี่ยง							
ความเสี่ยงสูง	อุททอง	ยู้งทะเลยา	2	ดอนหอคอย	/	/	/	/				/			เสี่ยง	เสี่ยง	เสี่ยง	เสี่ยง								เสี่ยง	เสี่ยง							
ความเสี่ยงสูง	อุททอง	ยู้งทะเลยา	3	ดอนพุดรา	/	/	/	/				/			เสี่ยง	เสี่ยง	เสี่ยง	เสี่ยง								เสี่ยง	เสี่ยง							
ความเสี่ยงสูง	อุททอง	ยู้งทะเลยา	4	ดอนรีว	/	/	/	/				/			เสี่ยง	เสี่ยง	เสี่ยง	เสี่ยง								เสี่ยง	เสี่ยง							
ความเสี่ยงสูง	อุททอง	ยู้งทะเลยา	5	หางตลาด	/	/	/	/				/			เสี่ยง	เสี่ยง	เสี่ยง	เสี่ยง								เสี่ยง	เสี่ยง							
ความเสี่ยงสูง	อุททอง	ยู้งทะเลยา	6	ลาดพร้าว	/	/	/	/				/			เสี่ยง	เสี่ยง	เสี่ยง	เสี่ยง								เสี่ยง	เสี่ยง							
ความเสี่ยงสูง	อุททอง	ยู้งทะเลยา	7	ดอนตะเคียน	/	/	/	/				/			เสี่ยง	เสี่ยง	เสี่ยง	เสี่ยง								เสี่ยง	เสี่ยง	เสี่ยง						
ความเสี่ยงสูง	อุททอง	สรขยายไสม	3	สรขยายไสม	/	/	/	/				/				เสี่ยง	เสี่ยง	เสี่ยง									เสี่ยง							
ความเสี่ยงสูง	อุททอง	สรขยายไสม	5	โป่ง	/	/	/	/				/			เสี่ยง	เสี่ยง	เสี่ยง	เสี่ยง									เสี่ยง							
ความเสี่ยงสูง	อุททอง	อุททอง	1	นาลาว	/	/	/	/				/			เสี่ยง	เสี่ยง	เสี่ยง	เสี่ยง								เสี่ยง								

ระดับ ความเสี่ยง	พื้นที่ (ตามข้อมูล กรม ปค.)				ความเสี่ยงประเภทอุทกภัย			โอกาสในการเกิด (Likelihood)					ความเสี่ยงผลกระทบ (Impact)					ช่วงเดือนที่มีความเสี่ยง							
	ชื่ออำเภอ	ชื่อตำบล	หมู่ที่/ ชุมชน	ชื่อหมู่บ้าน/ชุมชน	น้ำท่วมขัง	น้ำล้นตลิ่ง	น้ำท่วม ฉับพลัน/ ไหลหลาก	ค่าเฉลี่ยในการเกิดอุทกภัย					ความเสี่ยงความรุนแรง			ความเสี่ยงเสียหายร่วม									
								ปีละครั้ง/มากกว่า	2 ปีต่อครั้ง	3 ปีต่อครั้ง	4-9 ปีต่อครั้ง	10 ปีต่อครั้ง/น้อยกว่า	น้ำท่วมแต่ไม่ท่วมบ้าน	น้ำท่วมบ้าน/บางส่วน แต่อาศัยได้	น้ำท่วมบ้าน/บางส่วนและอาศัยไม่ได้ต้องอพยพ	เส้นทางคมนาคม	สาธารณะประโยชน์						พื้นที่การเกษตร	ประมง	
มกราคม	กุมภาพันธ์	มีนาคม	เมษายน	พฤษภาคม	มิถุนายน	กรกฎาคม	สิงหาคม	กันยายน	ตุลาคม	พฤศจิกายน	ธันวาคม														
ความเสี่ยงปานกลาง	สองพี่น้อง	บ่อสุพรรณ	6	หัวกลับ	/	/	/	/	/	/	/	/	เสี่ยง										เสี่ยง		
ความเสี่ยงปานกลาง	สองพี่น้อง	บ่อสุพรรณ	10	หัววัง	/	/	/	/	/	/	/	/	เสี่ยง										เสี่ยง		
ความเสี่ยงปานกลาง	สองพี่น้อง	บ่อสุพรรณ	11	ดอนกระเพรา	/	/	/	/	/	/	/	/	เสี่ยง										เสี่ยง		
ความเสี่ยงปานกลาง	สองพี่น้อง	บ่อสุพรรณ	12	หนองพันเทา	/	/	/	/	/	/	/	/	เสี่ยง										เสี่ยง		
ความเสี่ยงปานกลาง	สองพี่น้อง	บ่อสุพรรณ	13	หนองตกลาก	/	/	/	/	/	/	/	/	เสี่ยง										เสี่ยง		
ความเสี่ยงปานกลาง	สองพี่น้อง	บ่อสุพรรณ	14	หนองพันยัง	/	/	/	/	/	/	/	/	เสี่ยง										เสี่ยง		
ความเสี่ยงปานกลาง	สองพี่น้อง	บ่อสุพรรณ	16	บ่อสุพรรณ	/	/	/	/	/	/	/	/	เสี่ยง										เสี่ยง		
ความเสี่ยงปานกลาง	สองพี่น้อง	บ่อสุพรรณ	18	หนองซุย	/	/	/	/	/	/	/	/	เสี่ยง										เสี่ยง		
ความเสี่ยงปานกลาง	สองพี่น้อง	บางตะเคียน	1	ปากเกร็ด	/	/	/	/	/	/	/	/											เสี่ยง		
ความเสี่ยงปานกลาง	สองพี่น้อง	บางตะเคียน	2	บางตะเคียน	/	/	/	/	/	/	/	/											เสี่ยง		
ความเสี่ยงปานกลาง	สองพี่น้อง	บางตะเคียน	3	บางสะแก	/	/	/	/	/	/	/	/											เสี่ยง		
ความเสี่ยงปานกลาง	สองพี่น้อง	บางตะเคียน	4	บางสะแก	/	/	/	/	/	/	/	/											เสี่ยง		
ความเสี่ยงปานกลาง	สองพี่น้อง	บางตะเคียน	5	บางซอ	/	/	/	/	/	/	/	/											เสี่ยง		
ความเสี่ยงปานกลาง	สองพี่น้อง	บางตะเคียน	6	คลองใหม่	/	/	/	/	/	/	/	/											เสี่ยง		
ความเสี่ยงปานกลาง	สองพี่น้อง	บางตะเคียน	7	ไผ่เตาะ	/	/	/	/	/	/	/	/											เสี่ยง		
ความเสี่ยงปานกลาง	สองพี่น้อง	บางตะเคียน	8	โรงช้าง	/	/	/	/	/	/	/	/											เสี่ยง		
ความเสี่ยงปานกลาง	สองพี่น้อง	บางพลับ	1	ท่าทราย	/	/	/	/	/	/	/	/	เสี่ยง	เสี่ยง								เสี่ยง	เสี่ยง		
ความเสี่ยงปานกลาง	สองพี่น้อง	บางพลับ	2	บางพลับ	/	/	/	/	/	/	/	/	เสี่ยง	เสี่ยง								เสี่ยง	เสี่ยง		
ความเสี่ยงปานกลาง	สองพี่น้อง	บางพลับ	3	ดอนกระเบื้อง	/	/	/	/	/	/	/	/	เสี่ยง	เสี่ยง								เสี่ยง	เสี่ยง		
ความเสี่ยงปานกลาง	สองพี่น้อง	บางพลับ	6	บางพลับ (นาทอง)	/	/	/	/	/	/	/	/	เสี่ยง	เสี่ยง								เสี่ยง	เสี่ยง		
ความเสี่ยงปานกลาง	สองพี่น้อง	บางพลับ	7	บางคาง	/	/	/	/	/	/	/	/	เสี่ยง	เสี่ยง								เสี่ยง	เสี่ยง		
ความเสี่ยงปานกลาง	สองพี่น้อง	บางเลน	2	จิกหมู	/	/	/	/	/	/	/	/											เสี่ยง		

ระดับ ความเสี่ยง	พื้นที่ (ตามข้อมูล กรม ปค.)				ความเสี่ยงประเภทอุทกภัย			โอกาสในการเกิด (Likelihood)					ความเสี่ยงผลกระทบ (Impact)					ช่วงเดือนที่มีความเสี่ยง									
	ชื่ออำเภอ	ชื่อตำบล	หมู่ที่/ ชุมชน	ชื่อหมู่บ้าน/ชุมชน	น้ำท่วมขัง	น้ำล้นตลิ่ง	น้ำท่วม ไหลหลาก	ค่าเฉลี่ยในการเกิดอุทกภัย					ความเสี่ยงความรุนแรง			ความเสี่ยงเสียหายร่วม											
								ปีละครั้ง/มากกว่า	2 ปีต่อครั้ง	3 ปีต่อครั้ง	4-9 ปีต่อครั้ง	10 ปีต่อครั้ง/น้อยกว่า	น้ำท่วมแต่ไม่ท่วมบ้าน	น้ำท่วมบ้าน/บางส่วน แต่อาศัยได้	น้ำท่วมบ้าน/บางส่วนและอาศัยไม่ได้ของอพยพ	เส้นทางคมนาคม	สาธารณะประโยชน์								พื้นที่การเกษตร	ประมง	
มกราคม	กุมภาพันธ์	มีนาคม	เมษายน	พฤษภาคม	มิถุนายน	กรกฎาคม	สิงหาคม	กันยายน	ตุลาคม	พฤศจิกายน	ธันวาคม																
ความเสี่ยงปานกลาง	อุ้มทอง	สระพังลาน	6	คุ้มกลาง	/		/				/				เสี่ยง								เสี่ยง				
ความเสี่ยงปานกลาง	อุ้มทอง	สระพังลาน	7	ปากทาง	/		/				/				เสี่ยง								เสี่ยง				
ความเสี่ยงปานกลาง	อุ้มทอง	สระพังลาน	8	ทุ่งป่าตาล	/		/				/				เสี่ยง								เสี่ยง				
ความเสี่ยงปานกลาง	อุ้มทอง	สระพังลาน	9	สุวรรณวิวัฒน์	/		/				/				เสี่ยง								เสี่ยง				
ความเสี่ยงปานกลาง	อุ้มทอง	สระพังลาน	10	ตะวันออก	/		/				/				เสี่ยง								เสี่ยง				
ความเสี่ยงปานกลาง	อุ้มทอง	สระยายโสม	1	ดอนเขว้า	/	/			/		/				เสี่ยง	เสี่ยง		เสี่ยง						เสี่ยง			
ความเสี่ยงปานกลาง	อุ้มทอง	สระยายโสม	2	บ่อปิ่น	/				/		/				เสี่ยง	เสี่ยง		เสี่ยง					เสี่ยง				
ความเสี่ยงปานกลาง	อุ้มทอง	สระยายโสม	4	โจ่ง		/			/		/				เสี่ยง	เสี่ยง		เสี่ยง						เสี่ยง			
ความเสี่ยงปานกลาง	อุ้มทอง	สระยายโสม	6	คลองตัน	/				/		/				เสี่ยง	เสี่ยง		เสี่ยง						เสี่ยง			
ความเสี่ยงปานกลาง	อุ้มทอง	สระยายโสม	7	หนองยายทรัพย์		/			/		/				เสี่ยง	เสี่ยง		เสี่ยง						เสี่ยง			
ความเสี่ยงปานกลาง	อุ้มทอง	สระยายโสม	8	หนองแกเจริญ		/			/		/				เสี่ยง	เสี่ยง		เสี่ยง						เสี่ยง			
ความเสี่ยงปานกลาง	อุ้มทอง	สระยายโสม	9	รางยาว		/			/		/				เสี่ยง	เสี่ยง		เสี่ยง						เสี่ยง			
ความเสี่ยงปานกลาง	อุ้มทอง	สระยายโสม	10	บ่อคู		/			/		/				เสี่ยง	เสี่ยง		เสี่ยง						เสี่ยง			
ความเสี่ยงปานกลาง	อุ้มทอง	หนองไฉ้	11	คอกวัวตะวันออก	/	/	/				/				เสี่ยง								เสี่ยง				
ความเสี่ยงต่ำ	ดอนเจดีย์	หนองสาหร่าย	7	หนองสาหร่าย	/				/		/				เสี่ยง			เสี่ยง							เสี่ยง		
ความเสี่ยงต่ำ	ด่านช้าง	ด่านช้าง	2	หนองเปาะ		/			/	/	/				เสี่ยง	เสี่ยง	เสี่ยง	เสี่ยง						เสี่ยง			
ความเสี่ยงต่ำ	ด่านช้าง	ด่านช้าง	4	พุน้ำร้อน		/			/	/	/				เสี่ยง	เสี่ยง	เสี่ยง	เสี่ยง							เสี่ยง		
ความเสี่ยงต่ำ	ด่านช้าง	ด่านช้าง	7	โป่งคอม		/			/	/	/				เสี่ยง	เสี่ยง	เสี่ยง	เสี่ยง						เสี่ยง			
ความเสี่ยงต่ำ	ด่านช้าง	ด่านช้าง	13	โป่งค้าง		/			/	/	/				เสี่ยง	เสี่ยง		เสี่ยง							เสี่ยง		
ความเสี่ยงต่ำ	ด่านช้าง	ด่านช้าง	15	หินลาด		/			/	/	/				เสี่ยง	เสี่ยง		เสี่ยง							เสี่ยง		
ความเสี่ยงต่ำ	ด่านช้าง	วังคัน	7	ทุ่งใหญ่		/			/	/	/				เสี่ยง	เสี่ยง		เสี่ยง					เสี่ยง				
ความเสี่ยงต่ำ	ด่านช้าง	วังคัน	8	กกขวาง	/				/	/	/				เสี่ยง	เสี่ยง		เสี่ยง			เสี่ยง						

ระดับ ความเสี่ยง	พื้นที่ (ตามข้อมูล กรม ปค.)				ความเสี่ยงประเภทอุทกภัย			โอกาสในการเกิด (Likelihood)					ความเสี่ยงผลกระทบ (Impact)					ช่วงเดือนที่มีความเสี่ยง										
	ชื่ออำเภอ	ชื่อตำบล	หมู่ที่/ ชุมชน	ชื่อหมู่บ้าน/ชุมชน	น้ำท่วมขัง	น้ำล้นตลิ่ง	น้ำท่วม ไหลหลาก	ค่าเฉลี่ยในการเกิดอุทกภัย					ความเสี่ยงความรุนแรง		ความเสี่ยงเสียหายรวม													
								ปีละครั้ง/มากกว่า	2 ปีต่อครั้ง	3 ปีต่อครั้ง	4-9 ปีต่อครั้ง	10 ปีต่อครั้ง/น้อยกว่า	น้ำท่วมแต่ไม่ท่วมบ้าน	น้ำท่วมบ้าน/บางส่วน แต่อาศัยได้	น้ำท่วมบ้าน/บางส่วนและอาศัยไม่ได้ต้องอพยพ	เส้นทางคมนาคม	สาธารณะประโยชน์						พื้นที่การเกษตร	ประมง				
ความเสี่ยงต่ำ	เมืองสุพรรณบุรี	ดอนตาล	1	หัวระกา	/				/	/			เสี่ยง	เสี่ยง	เสี่ยง							เสี่ยง						
ความเสี่ยงต่ำ	เมืองสุพรรณบุรี	ดอนตาล	2	คันลำ	/				/	/			เสี่ยง	เสี่ยง	เสี่ยง							เสี่ยง						
ความเสี่ยงต่ำ	เมืองสุพรรณบุรี	ดอนตาล	3	ดอนหญ้าแพรก	/				/	/			เสี่ยง	เสี่ยง	เสี่ยง							เสี่ยง						
ความเสี่ยงต่ำ	เมืองสุพรรณบุรี	ดอนตาล	4	ไผ่เกาะโพธิ์งาม	/				/	/			เสี่ยง	เสี่ยง	เสี่ยง							เสี่ยง						
ความเสี่ยงต่ำ	เมืองสุพรรณบุรี	ดอนตาล	5	หนองแปดค้ำ	/				/	/			เสี่ยง	เสี่ยง	เสี่ยง							เสี่ยง						
ความเสี่ยงต่ำ	เมืองสุพรรณบุรี	ดอนโพธิ์ทอง	1	ดอนโพธิ์ทอง	/				/	/			เสี่ยง	เสี่ยง	เสี่ยง												เสี่ยง	
ความเสี่ยงต่ำ	เมืองสุพรรณบุรี	ดอนโพธิ์ทอง	3	ทองเสือชวน	/				/	/			เสี่ยง	เสี่ยง	เสี่ยง												เสี่ยง	
ความเสี่ยงต่ำ	เมืองสุพรรณบุรี	ดอนโพธิ์ทอง	4	สามเหลี่ยม	/				/	/					เสี่ยง				เสี่ยง									
ความเสี่ยงต่ำ	เมืองสุพรรณบุรี	ดอนโพธิ์ทอง	5	บึงไผ่แขก	/				/	/			เสี่ยง	เสี่ยง	เสี่ยง												เสี่ยง	
ความเสี่ยงต่ำ	เมืองสุพรรณบุรี	ดอนโพธิ์ทอง	6	หนองลาน	/				/	/					เสี่ยง												เสี่ยง	
ความเสี่ยงต่ำ	เมืองสุพรรณบุรี	ดลิ่งชัน	1	สามทอง	/				/	/			เสี่ยง	เสี่ยง	เสี่ยง							เสี่ยง						
ความเสี่ยงต่ำ	เมืองสุพรรณบุรี	ดลิ่งชัน	2	ดลิ่งชัน	/				/	/			เสี่ยง	เสี่ยง	เสี่ยง							เสี่ยง						
ความเสี่ยงต่ำ	เมืองสุพรรณบุรี	ทับตีเหล็ก	3	ราษฎร์สามัคคี	/				/	/					เสี่ยง											เสี่ยง		
ความเสี่ยงต่ำ	เมืองสุพรรณบุรี	ทับตีเหล็ก	5	คอนบ้าน	/				/	/			เสี่ยง	เสี่ยง	เสี่ยง												เสี่ยง	
ความเสี่ยงต่ำ	เมืองสุพรรณบุรี	ท่าพี่เลี้ยง	ชุมชน	คูเมืองสุพรรณบุรี	/				/	/			เสี่ยง	เสี่ยง	เสี่ยง											เสี่ยง		
ความเสี่ยงต่ำ	เมืองสุพรรณบุรี	ท่าพี่เลี้ยง	ชุมชน	ตลาดใหม่	/				/	/			เสี่ยง	เสี่ยง	เสี่ยง											เสี่ยง		
ความเสี่ยงต่ำ	เมืองสุพรรณบุรี	ท่าพี่เลี้ยง	ชุมชน	วัดไชยवास	/				/	/			เสี่ยง	เสี่ยง	เสี่ยง											เสี่ยง		
ความเสี่ยงต่ำ	เมืองสุพรรณบุรี	ท่าพี่เลี้ยง	ชุมชน	วัดไทรย์	/				/	/			เสี่ยง	เสี่ยง	เสี่ยง											เสี่ยง		
ความเสี่ยงต่ำ	เมืองสุพรรณบุรี	ท่าพี่เลี้ยง	ชุมชน	วัดประตูลำ	/				/	/			เสี่ยง	เสี่ยง	เสี่ยง											เสี่ยง		
ความเสี่ยงต่ำ	เมืองสุพรรณบุรี	ท่าพี่เลี้ยง	ชุมชน	วัดป่าเลไลยก์	/				/	/			เสี่ยง	เสี่ยง	เสี่ยง											เสี่ยง		
ความเสี่ยงต่ำ	เมืองสุพรรณบุรี	ท่าพี่เลี้ยง	ชุมชน	วัดพระรูป	/				/	/			เสี่ยง	เสี่ยง	เสี่ยง											เสี่ยง		
ความเสี่ยงต่ำ	เมืองสุพรรณบุรี	ท่าพี่เลี้ยง	ชุมชน	วัดพระศรีรัตนมหาธาตุ	/				/	/			เสี่ยง	เสี่ยง	เสี่ยง											เสี่ยง		

ลำดับที่	หน่วยงาน	เรือ				ระดับเพลิงทุกประเภท	เครื่องดับเพลิงแบบพ่น	รถยนต์บรรทุก										เครื่องจักรกล						โทรศัพท์			
		ท้องแบน	ยาง	ดับเพลิง	ตรวจการณ์			รถตู้	รถบัส	ปิคอัพ	๖ - ๑๐ ล้อ	เพี้ย ๖ - ๑๐ ล้อ	บรรทุกน้ำ ๖ - ๑๐ ล้อ	รถพหลเลอร์	รถเครน	รถเครื่องอัดอากาศ	รถเครื่องช่วยหายใจ	รถแทรกเตอร์	รถเกรดเดอร์	รถแบคโฮ	รถบดอัด	รถตัดหญ้าตัดหลัง	เครื่องสูบน้ำ		อื่น ๆ		
๒๓	โรงพยาบาลดอนเจดีย์	-	-	-	-	-	-	-	-	-	-	-	-	-	-	-	-	-	-	-	-	-	-	-	-	๐๙๒ ๒๕๐๘๙๗๔	
๒๔	โรงพยาบาลศรีประจันต์	-	-	-	-	-	-	-	-	๑	-	-	-	-	-	-	-	-	-	-	-	-	-	-	-	๐๓๕ ๕๕๑๗๔๙	
๒๕	โรงพยาบาลหนองหญ้าไซ	-	-	-	-	-	-	-	-	๑	-	-	-	-	-	-	-	-	-	-	-	-	-	-	-	๐๘๙ ๔๘๑๖๑๘๙	
๒๖	โรงพยาบาลเดิมบางนางบวช	-	-	-	-	-	-	-	-	๒	-	-	-	-	-	-	-	-	-	-	-	-	-	-	-	๐๘๙ ๘๐๑๖๔๗๕	
๒๗	โรงพยาบาลสมเด็จพระสังฆราช องค์ที่ ๑๗	-	-	-	-	-	-	-	-	-	-	-	-	-	-	-	-	-	-	-	-	-	-	-	-	๐๘๑ ๘๑๐๔๙๘๙	
๒๘	สำนักงาน ปก. จังหวัด	-	-	-	-	-	-	-	-	๙	-	-	-	-	-	-	-	-	-	-	-	-	-	-	-	๐๘๙ ๙๖๙๖๘๐๕	
๒๙	ที่ว่าการอำเภอด่านช้าง	-	-	-	-	-	-	-	-	-	-	-	-	-	-	-	-	-	-	-	-	-	-	-	-	๐๓๕ ๕๙๕๐๘๐	
๓๐	ที่ว่าการอำเภออุทุมพร	-	-	-	-	-	-	-	-	-	-	-	-	-	-	-	-	-	-	-	-	-	-	-	-	๐๓๕ ๕๕๑๐๐๑	
๓๑	ที่ว่าการอำเภอดอนเจดีย์	-	-	-	-	-	-	-	-	๓	-	-	-	-	-	-	-	-	-	-	-	-	-	-	-	๐๓๕ ๕๕๑๐๕๕	
๓๒	ที่ว่าการอำเภอหนองหญ้าไซ	-	-	-	-	-	-	-	-	๓	-	-	-	-	-	-	-	-	-	-	-	-	-	-	-	๐๓๕ ๕๗๗๐๐๑	
๓๓	โครงการส่งน้ำและบำรุงรักษาสามชุก	-	-	-	-	-	-	-	-	-	๑	๒	-	-	-	-	-	-	-	-	-	-	-	-	-	๐๓๕ ๔๖๔๔๐๖	
๓๔	โครงการส่งน้ำและบำรุงรักษาโพธิ์พระยา	-	-	-	-	-	-	-	-	-	๙	๒	-	-	-	-	-	-	-	-	-	-	-	๓	-	๐๘๗ ๕๓๓๘๔๓๙	
๓๕	โครงการส่งน้ำและบำรุงรักษาดอนเจดีย์	-	-	-	-	-	-	-	-	-	๓	-	-	-	-	-	-	-	-	-	-	๑	๑	-	-	๐๘๐ ๔๓๓๘๘๐๙	
๓๖	โครงการส่งน้ำและบำรุงรักษากระเสียว	-	-	-	-	-	-	-	-	-	๙	๒	๑	-	-	-	-	-	-	-	-	-	-	๑	-	๐๘๖ ๘๒๒๐๕๙๙	
๓๗	โครงการส่งน้ำและบำรุงรักษาสองพี่น้อง	-	-	-	-	-	-	-	-	๑	๖	-	-	-	-	-	-	-	-	-	-	-	-	๖	-	๐๘๓ ๖๙๓๙๙๙๓	
๓๘	องค์การบริหารส่วนจังหวัด	๑๒	-	-	-	๑	-	-	-	-	-	๙	๙	๑๓	๒	๒	-	-	๖	๗	๙	๘	-	๑๓	๔	๐๘๑ ๘๕๒๘๕๕๘	
๓๙	เทศบาลเมืองสุพรรณบุรี	๙	-	-	-	๙	-	-	-	-	-	-	-	๖	-	-	-	-	-	-	-	-	-	๑๘	-	๐๓๕ ๕๑๑๐๒๑	
๔๐	เทศบาลตำบลท่าระหัด	๑	-	-	-	๒	๑	-	-	๑	-	-	-	-	-	-	-	-	-	-	-	-	-	-	-	-	๐๓๕ ๕๒๕๑๔๐
๔๑	เทศบาลตำบลท่าเสด็จ	-	-	-	-	๙	-	-	-	๑	-	๒	-	๑	-	-	-	-	๑	๒	๑	-	๑	-	-	-	๐๓๕ ๕๙๗๖๘๒
๔๒	เทศบาลตำบลบางกุ้ง	-	-	-	-	-	-	-	-	๒	๑	-	-	-	-	-	-	-	-	-	-	-	-	๒	-	-	๐๓๕ ๕๙๙๖๗๑
๔๓	เทศบาลตำบลบ้านโพธิ์	๓	-	-	-	-	-	-	-	๒	๑	-	๑	-	-	-	-	-	-	-	-	-	-	-	-	-	๐๓๕ ๔๔๐๕๕๑
๔๔	เทศบาลตำบลโพธิ์พระยา	๒	-	-	-	๒	๑	-	-	๑	-	-	๑	-	-	-	-	-	-	-	-	-	-	๑	-	-	๐๙๕ ๙๕๒๕๐๓๘
๔๕	เทศบาลตำบลรั้วใหญ่	-	-	-	-	-	-	-	-	-	-	-	๑	-	๑	-	-	-	-	-	-	-	-	-	-	-	๐๓๕ ๕๕๓๗๗๔
๔๖	เทศบาลตำบลสวนแตง	๑	-	-	-	๑	๓	-	-	๑	-	-	๒	-	-	-	-	-	-	-	-	-	-	-	๔	-	๐๖๓ ๙๖๘๘๙๙๗
๔๗	เทศบาลตำบลห้วยวังทอง	-	-	-	-	-	-	-	-	-	-	-	-	-	-	-	-	-	-	-	-	-	-	๒	๑	-	๐๘๒ ๒๒๙๙๗๙๒

ลำดับที่	หน่วยงาน	เรือ				รถดับเพลิงทุกประเภท	เครื่องดับเพลิงแบบพ่นน้ำ	รถยนต์บรรทุก										เครื่องจักรกล						โทรศัพท์		
		ท้องแบน	ยาง	ดับเพลิง	ตรวจการณ์			รถตู้	รถบัส	ปิคอัพ	๖ - ๑๐ ล้อ	เพี้ยท้าย ๖ - ๑๐ ล้อ	บรรทุกน้ำ ๖ - ๑๐ ล้อ	รถพหลเคลอร์	รถเครน	รถเครื่องอึดอากาศ	รถเครื่องช่วยหายใจ	รถแทรกเตอร์	รถเกรดเดอร์	รถแบคโฮ	รถบดอัด	รถตัดหญ้าตัดหลัง	เครื่องสูบน้ำ		อื่น ๆ	
๔๘	องค์การบริหารส่วนตำบลโคกโคเฒ่า	๑๘	-	-	-	-	-	-	-	๑	-	-	-	-	-	-	-	-	-	-	-	-	-	๑	๐๓๕ ๔๔๐๔๑๒	
๔๙	องค์การบริหารส่วนตำบลดอนก่ายาน	-	-	-	-	๑	-	-	-	๕	-	-	-	-	-	-	-	-	-	-	-	-	๕	-	๐๓๕ ๔๔๐๔๔๘	
๕๐	องค์การบริหารส่วนตำบลดอนโพธิ์ทอง	-	-	-	-	-	-	-	-	๕	๑	-	๑	-	-	-	-	-	-	-	-	-	-	-	๐๘๓ ๒๓๒๑๙๔๔	
๕๑	องค์การบริหารส่วนตำบลดอนมะสังข์	-	-	-	-	-	-	-	-	-	-	-	๑	-	-	-	-	-	-	-	-	-	๒	-	๐๖๕ ๙๔๖๒๐๙๓	
๕๒	องค์การบริหารส่วนตำบลดงลิ้น	-	-	-	-	-	-	-	-	๑	-	๑	๑	-	-	-	-	-	-	-	-	-	-	๑	-	๐๓๕ ๔๔๖๖๕๒-๓
๕๓	องค์การบริหารส่วนตำบลทับตีเหล็ก	๔๕	-	-	-	-	-	-	-	๒	-	-	-	-	-	-	-	-	-	-	-	-	๑	-	๐๘๕ ๑๙๗๗๓๐๒	
๕๔	องค์การบริหารส่วนตำบลสนามคลี	-	-	-	-	๑	-	-	-	๒	๐	-	๐	-	๑	-	-	-	-	-	-	-	-	-	-	๐๘๘ ๔๙๐๗๒๖๒
๕๕	องค์การบริหารส่วนตำบลสวนแตง	๑	-	-	-	-	-	-	-	๙	-	๑	๑	-	-	-	-	-	-	-	-	-	-	-	-	๐๙๘ ๗๘๕๖๑๘๗
๕๖	องค์การบริหารส่วนตำบลสนามชัย	๑๐๔	-	-	-	๑	-	-	-	-	-	-	-	-	-	-	-	-	-	-	-	-	๓	-	๐๓๕ ๕๓๕๓๖๓	
๕๗	องค์การบริหารส่วนตำบลไผ่ขวาง	๑	-	-	-	-	-	-	-	๑	-	-	๑	-	-	-	-	-	-	-	-	-	๒	๒	๐๓๕ ๔๙๔๖๐๐	
๕๘	องค์การบริหารส่วนตำบลพิหารแดง	๕	-	-	-	-	-	-	-	๒	-	-	-	-	-	-	-	-	-	-	-	-	-	๑	๐๘๖ ๗๖๘๖๕๓๖	
๕๙	องค์การบริหารส่วนตำบลดอนตาล	๑	-	-	-	๑	-	-	-	๑	-	-	๑	-	-	-	-	-	-	-	-	-	๑	-	๐๓๕ ๔๔๐๓๘๘	
๖๐	องค์การบริหารส่วนตำบลศาลาขาว	-	-	-	-	-	-	-	-	-	-	-	-	-	-	-	-	-	-	-	-	-	๒	๑	๐๓๕ ๕๙๙๖๓๕	
๖๑	เทศบาลตำบลสามชุก	๒	-	-	-	๑	๒	-	-	๑	-	๑	-	-	-	-	-	-	-	-	-	-	๕	-	๐๓๕ ๕๗๑๑๙๙	
๖๒	องค์การบริหารส่วนตำบลกระเสียว	-	-	-	-	-	-	-	-	๑	-	-	-	-	-	-	-	-	-	-	-	-	-	-	-	๐๓๕ ๔๙๖๐๑๖
๖๓	องค์การบริหารส่วนตำบลบ้านสระ	-	-	-	-	-	-	-	-	๒	-	-	๑	-	-	-	-	-	-	-	-	-	-	-	-	๐๓๕ ๕๗๒๒๔๓
๖๔	องค์การบริหารส่วนตำบลย่านยาว	-	-	-	-	-	-	-	-	๒	-	-	-	-	-	-	-	-	-	-	-	-	-	-	-	๐๓๕ ๙๖๙๙๒๘
๖๕	องค์การบริหารส่วนตำบลวังลึก	-	-	-	-	๑	-	-	-	๙	-	-	-	๑	-	-	-	-	๑	-	-	-	-	-	-	๐๙๔ ๖๔๙๕๕๙๔
๖๖	องค์การบริหารส่วนตำบลหนองผักนาก	๓	-	-	-	-	-	-	-	๒	-	-	๑	-	-	-	-	-	-	-	-	-	-	-	-	๐๓๕ ๔๙๖๕๖๗
๖๗	องค์การบริหารส่วนตำบลหนองสะเดา	-	-	-	-	-	-	-	-	๒	-	๑	๑	-	-	-	-	-	-	-	-	-	๑	-	-	๐๓๕ ๔๗๑๑๑๑
๖๘	เทศบาลตำบลดอนเจดีย์	๒	-	-	-	๑	-	-	-	๒	๙	-	๒	-	-	-	-	-	-	-	-	-	๗	-	๐๘๖ ๗๖๔๖๕๘๖	
๖๙	เทศบาลตำบลสระกระโจม	๒	-	-	-	๑	๑	-	-	๙	-	๑	๒	-	-	-	-	-	-	-	-	-	๑	-	๐๘๑ ๘๑๕๔๑๓๒	
๗๐	องค์การบริหารส่วนตำบลดอนเจดีย์	๕	-	-	-	-	-	-	-	๑	-	-	๒	-	-	-	-	-	-	-	-	-	-	-	-	๐๙๒ ๒๘๐๗๒๖
๗๑	องค์การบริหารส่วนตำบลหนองสาหร่าย	-	-	-	-	๑	๑	-	-	๓	-	-	-	-	-	-	-	-	-	-	-	-	-	-	-	๐๓๕ ๔๔๐๗๘๒
๗๒	องค์การบริหารส่วนตำบลสระกระโจม	-	-	-	-	๑	-	-	-	๖	๓	-	๑	-	๑	-	-	-	-	-	-	-	-	-	-	๐๘๔ ๕๕๓๕๒๕๙
๗๓	องค์การบริหารส่วนตำบลไร่รถ	-	-	-	-	-	-	-	-	๒	-	๑	๑	-	-	-	-	-	-	-	-	-	-	๑	-	๐๘๑ ๒๙๙๖๔๙๗

ลำดับที่	หน่วยงาน	เรือ				ระดับเพลิงทุกประเภท	เครื่องดับเพลิงแบบพ่น	รถยนต์บรรทุก										เครื่องจักรกล						โทรศัพท์		
		ท้องแบน	ยาง	ดับเพลิง	ตรวจการณ์			รถตู้	รถบัส	ปิคอัพ	๖ - ๑๐ ล้อ	เพี้ยกัย ๖ - ๑๐ ล้อ	บรรทุกน้ำ ๖ - ๑๐ ล้อ	รถแทรกเตอร์	รถครน	รถเครื่องอัดอากาศ	รถเครื่องช่วยหายใจ	รถแทรกเตอร์	รถแทรกเตอร์	รถแบคโฮ	รถบดอัด	รถตัดหญ้าตัดหลัง	เครื่องสูบน้ำ		อื่น ๆ	
๑๔๗	เทศบาลตำบลหนองหญ้าไซ	๑	-	-	-	๑	๒	-	-	๓	-	-	๒	-	-	-	-	-	-	-	-	-	-	-	๑	๐๓๕ ๕๗๗๑๕๘
๑๔๘	องค์การบริหารส่วนตำบลหนองหญ้าไซ	-	-	-	-	-	-	-	-	๑	-	-	๑	-	-	-	-	-	-	-	-	-	-	-	-	๐๓๕ ๕๗๗๒๔๘
๑๔๙	องค์การบริหารส่วนตำบลหนองโพธิ์	-	-	-	-	๑	-	-	-	๓	-	-	๑	-	-	-	-	-	-	-	-	-	-	-	-	๐๓๕ ๕๖๔๒๗๕
๑๕๐	องค์การบริหารส่วนตำบลหนองขาม	-	-	-	-	-	-	-	-	๔	-	-	๒	-	-	-	-	-	-	-	-	-	-	-	-	๐๓๕ ๕๙๕๖๐๑
๑๕๑	องค์การบริหารส่วนตำบลหนองราชวัตร	-	-	-	-	๑	-	-	-	-	-	-	-	-	-	-	-	-	-	-	-	-	-	-	-	๐๓๕ ๙๖๙๙๒๒
๑๕๒	องค์การบริหารส่วนตำบลแจรงาม	-	-	-	-	-	-	-	-	-	-	-	๑	-	-	-	-	-	-	-	-	-	-	-	-	๐๓๕ ๔๔๐๙๘๒
๑๕๓	องค์การบริหารส่วนตำบลทัพหลวง	-	-	-	-	-	-	-	-	-	-	-	๑	-	-	-	-	-	-	-	-	-	-	-	-	๐๓๕ ๔๔๐๒๒๘
๑๕๔	เทศบาลตำบลด่านช้าง	-	-	-	-	๒	๑	-	-	-	-	-	๓	-	-	-	-	-	-	-	-	-	-	๑	๐๓๕ ๕๙๕๑๙๙	
๑๕๕	องค์การบริหารส่วนตำบลหนองมะคำโมง	-	-	-	-	-	-	-	-	-	-	-	๒	-	-	-	-	-	-	-	-	-	๕	๒	๐๓๕ ๙๖๙๙๔๓	
๑๕๖	องค์การบริหารส่วนตำบลด่านช้าง	-	-	-	-	-	-	-	-	๔	๒	-	๒	๑	-	-	-	-	๑	-	๑	-	-	๑	๐๓๕ ๕๙๕๖๕๐	
๑๕๗	องค์การบริหารส่วนตำบลวังคัน	-	-	-	-	-	-	-	-	-	๓	๑	-	-	-	-	-	-	-	-	-	-	-	-	-	๐๓๕ ๕๖๖๒๔๒
๑๕๘	องค์การบริหารส่วนตำบลห้วยมัน	-	-	-	-	๑	-	-	-	๒	-	-	-	-	-	-	-	-	-	-	-	-	-	-	-	๐๓๕ ๕๙๕๖๘๙
๑๕๙	องค์การบริหารส่วนตำบลนิคมกระเสียว	-	-	-	-	-	-	-	-	-	-	-	๑	-	-	-	-	-	-	-	-	-	-	-	-	๐๓๕ ๕๙๕๖๘๘
๑๖๐	องค์การบริหารส่วนตำบลองค์พระ	-	-	-	-	-	-	-	-	-	-	-	๑	-	-	-	-	-	-	-	-	-	-	-	-	๐๓๕ ๔๔๖๒๕๓
๑๖๑	องค์การบริหารส่วนตำบลวังยาว	-	-	-	-	-	-	-	-	-	-	-	๑	-	-	-	-	-	-	-	-	-	-	-	-	๐๓๕ ๔๔๖๒๖๓
๑๖๒	มูลนิธิเสมอกันดอนเจดีย์	-	-	-	-	-	-	-	-	-	-	-	-	-	-	-	-	-	-	-	-	-	-	-	-	๐๘๑ ๗๐๕๘๓๒๓
๑๖๓	มูลนิธิเสมอกันศรีประจันต์	-	-	-	-	-	-	-	-	๔	-	-	-	-	-	-	-	-	-	-	-	-	-	-	-	๐๘๑ ๗๐๕๘๓๒๓
๑๖๔	สมาคมร่วมใจสวนแตง สุพรรณบุรี	-	-	-	-	-	-	-	-	-	-	-	-	-	-	-	-	-	-	-	-	-	-	๒	๐๘๑ ๒๘๙๔๔๔๔	
รวม		๔๗๔	๔๐	๑	๑	๖๐	๓๙	๑๐	๓	๒๐๖	๗๖	๓๓	๑๒๑	๖	๑๓	๐	๐	๗	๙	๑๗	๑๘	๘	๒๒๘	๖๗		

ลำดับที่	หน่วยงาน	รถกู้ภัย			อุปกรณ์กู้ภัย										โทรศัพท์
		อเนกประสงค์	เคลื่อนที่เร็ว	รถพยาบาล	เครื่องรับ - ส่งวิทยุ	ชุดตัดแก๊ส	เสื้อชูชีพ	เครื่องช่วยหายใจ	ชุดป้องกันสารเคมี	เครื่องตัด/ถ่าง	เครื่องขุดเจาะ	ชุดฉนวนเพลิง	เครื่องกำเนิดไฟฟ้า	อุปกรณ์ช่วยเหลือกลุ่มเปราะบาง	
๔๔	องค์การบริหารส่วนตำบลสระกระโจม	-	-	๑	๒	-	-	-	-	-	-	-	-	-	๐๘๔ ๕๕๓๕๒๕๙
๔๕	องค์การบริหารส่วนตำบลไร่รถ	-	-	๕	-	-	-	-	-	-	-	-	-	-	๐๘๑ ๒๙๖๖๔๙๗
๔๖	องค์การบริหารส่วนตำบลทะเลบก	-	-	-	๑๒	-	-	-	-	-	-	-	-	-	๐๙๒ ๒๘๐๗๒๙๖
๔๗	เทศบาลตำบลศรีประจันต์	-	๑	-	-	-	-	-	-	-	-	-	-	-	๐๘๑ ๘๕๗๗๐๔๑
๔๘	เทศบาลตำบลวิญยาง	-	-	-	๙	-	-	-	-	-	-	-	-	-	๐ ๓๕ ๕๒๘๓๕๑
๔๙	เทศบาลตำบลวังน้ำซับ	-	-	-	๓	-	-	-	-	-	-	๓	๒	-	๐๓๕ ๕๘๒๓๓๓๐
๕๐	เทศบาลตำบลปลายนา	-	๑	-	๘	-	-	-	-	-	-	๙	-	-	๐๘๕ ๒๙๓๓๓๕๕
๕๑	องค์การบริหารส่วนตำบลบ้านกร่าง	-	๒	-	๕๔	-	๑๓	-	-	-	-	-	-	-	๐๙๐ ๙๙๘๙๗๙๗
๕๒	องค์การบริหารส่วนตำบลดอนปู่	-	-	-	-	-	-	-	-	-	-	-	-	-	๐๓๕ ๔๒๐๐๒๐
๕๓	องค์การบริหารส่วนตำบลศรีประจันต์	๑	-	-	๑๕	-	๕	-	-	-	-	๒	-	-	๐๓๕ ๕๘๑๙๕๑
๕๔	เทศบาลตำบลนางบวช	-	-	-	๗	-	-	-	-	-	-	-	-	-	๐๓๕ ๔๓๓๑๑๙
๕๕	เทศบาลตำบลปากน้ำ	-	-	-	๑๐	-	-	-	-	-	-	-	-	-	๐๓๕ ๔๓๐๖๔๔
๕๖	เทศบาลตำบลเขาพระ	-	-	๑	-	-	-	-	-	-	-	-	-	-	๐๓๕ ๕๗๘๕๐๐
๕๗	เทศบาลตำบลหนองกระทุ่ม	-	-	๑	-	-	-	-	-	-	-	-	-	-	๐๓๕ ๔๗๐๓๔๕
๕๘	องค์การบริหารส่วนตำบลโคกช้าง	-	๑	-	-	-	-	-	-	-	-	-	-	-	๐๓๕ ๔๖๘๘๔๑
๕๙	เทศบาลตำบลทุ่งคลี	-	-	-	๗	-	-	-	-	-	-	๑	-	-	๐๓๕ ๔๖๘๘๕๕๔
๖๐	เทศบาลตำบลเขาดิน	-	-	-	-	-	-	-	-	-	-	๒	-	-	๐๓๕ ๔๓๓๕๗๒
๖๑	องค์การบริหารส่วนตำบลเขาพระ	๑	-	-	-	-	-	-	-	-	-	-	-	-	๐๓๕ ๕ ๕๕๙๗
๖๒	เทศบาลตำบลอุทอง	๑	๑	-	-	-	-	-	-	-	-	-	-	-	๐๓๕ ๕๖๔๕๓๐
๖๓	เทศบาลตำบลหัวอุทอง	๑	-	-	-	-	-	-	-	-	-	-	-	-	๐๓๕ ๕๕๒๙๙๗
๖๔	เทศบาลตำบลบ้านดอน	-	-	๑	-	-	-	-	-	-	-	-	-	-	๐๓๕ ๔๔๖๕๐๙
๖๕	เทศบาลตำบลบ้านช้าง	-	-	-	-	-	๑๐	-	-	-	-	-	-	-	๐๓๕ ๕๒๘๕๗๕
๖๖	องค์การบริหารส่วนตำบลหนองไธ้	-	-	๑	-	-	-	-	-	-	-	-	-	-	๐๓๕ ๕๖๔๑๘๗
๖๗	องค์การบริหารส่วนตำบลพลับพลาย	๑	-	๑	-	-	-	-	-	-	-	-	-	-	๐๓๕ ๔๙๕๐๕๓
๖๘	เทศบาลเมืองสองพี่น้อง	๒	๑	-	-	-	-	-	-	-	-	-	-	-	๐๓๕ ๕๓๓๐๑๓
๖๙	องค์การบริหารส่วนตำบลปอสุพรรณ	-	-	๑	๒๐	-	๑	๑	-	-	-	๒	๑	-	๐๓๕ ๔๐๒๒๗๙
๗๐	องค์การบริหารส่วนตำบลทุ่งคอก	-	๒	-	-	-	-	-	-	-	-	-	-	-	๐๓๕ ๙๖๙๙๓๓
๗๑	องค์การบริหารส่วนตำบลหนองบ่อ	-	๑	-	-	-	-	-	-	-	-	-	-	-	๐๓๕ ๔๔๐๗๔๒
๗๒	องค์การบริหารส่วนตำบลบางเลน	-	๑	-	-	-	-	๑	-	-	-	-	-	-	๐๓๕ ๔๔๖๙๑๐
๗๓	องค์การบริหารส่วนตำบลดอนมะนาว	-	๑	-	๑๐	-	-	-	-	-	-	-	-	-	๐๓๕ ๕๖๖๑๙๑-๒
๗๔	องค์การบริหารส่วนตำบลบ้านช้าง	-	๑	-	-	-	-	-	-	-	-	-	-	-	๐๓๕ ๔๕๘๒๒๕
๗๕	เทศบาลตำบลบางปลา	-	๑	-	-	-	-	-	-	-	-	-	-	-	๐๓๕ ๕๘๘๗๐๖
๗๖	เทศบาลตำบลโคกคราม	๑	-	-	๖	๑	๑๐	-	-	-	-	๑๕	-	-	๐๓๕ ๕๘๗๑๙๙
๗๗	เทศบาลตำบลบ้านแหลม	-	-	-	-	-	๔	-	-	-	-	-	-	-	๐๓๕ ๔๕๘๕๘๒
๗๘	เทศบาลตำบลไผ่กองนิน	๑	-	-	-	-	-	-	-	-	-	-	-	-	๐๓๕ ๔๔๐๖๕๘-๙
๗๙	เทศบาลตำบลตะค่า	๑	-	-	-	-	-	-	-	-	-	-	-	-	๐๓๕ ๕๘๗๕๒๐
๘๐	เทศบาลตำบลบ้านแหลมพัฒนา	-	-	-	-	-	๕๐	-	-	-	-	-	-	-	๐๓๕ ๔๔๐๘๓๖
๘๑	องค์การบริหารส่วนตำบลองครักษ์	-	-	-	-	-	๕	-	-	-	-	-	-	-	๐๓๕ ๔๔๖๖๓๗
๘๒	องค์การบริหารส่วนตำบลวัดโบสถ์	-	-	-	-	-	๑๐	-	-	-	-	-	-	-	๐๓๕ ๔๔๐๕๗๘
๘๓	องค์การบริหารส่วนตำบลสาลี	-	๑	-	-	-	-	-	-	-	-	-	-	-	๐๓๕ ๕๘๘๙๕๓
๘๔	องค์การบริหารส่วนตำบลมะขามล้ม	-	๑	-	๗	-	-	-	-	-	-	-	-	-	๐๓๕ ๔๔๐๕๐๕
๘๕	องค์การบริหารส่วนตำบลหนองหญ้าไซ	-	-	-	๑๐	-	-	-	-	-	-	-	-	-	๐๓๕ ๕๗๗๒๔๘
๘๖	องค์การบริหารส่วนตำบลหนองโพธิ์	-	-	-	๑	-	-	-	-	-	-	๑	-	-	๐๓๕ ๔๖๔๒๗๕

ลำดับที่	หน่วยงาน	รถกู้ภัย			อุปกรณ์กู้ภัย										โทรศัพท์	
		อเนกประสงค์	เคลื่อนที่เร็ว	รถพยาบาล	เครื่องรับ - ส่งวิทยุ	ชุดตัดแก๊ส	เสื้อชูชีพ	เครื่องช่วยหายใจ	ชุดป้องกันสารเคมี	เครื่องตัด/ถ่าง	เครื่องขุดเจาะ	ชุดลงเนิน/ลงลิ้ง	เครื่องกำเนิดไฟฟ้า	อุปกรณ์ช่วยเหลือกลุ่มเปราะบาง		
๘๗	องค์การบริหารส่วนตำบลหนองขาม	-	-	-	-	-	-	-	-	-	-	-	-	-	๓	๐๓๕ ๕๕๕๖๐๑
๘๘	เทศบาลตำบลด่านช้าง	๓	-	-	-	-	-	-	-	-	-	-	๑	-	-	๐๓๕ ๕๕๕๑๙๙
๘๙	องค์การบริหารส่วนตำบลหนองมะคำโม่ง	-	๒	๑	-	-	-	-	-	-	-	-	-	-	-	๐๓๕ ๙๖๙๙๙๓
๙๐	องค์การบริหารส่วนตำบลด่านช้าง	๑	-	๑	-	-	๕	-	-	-	-	๒	-	-	-	๐๓๕ ๕๕๕๖๔๐
๙๑	องค์การบริหารส่วนตำบลนิคมกระเสี้ยว	-	-	-	-	-	-	-	-	-	-	๒	-	-	-	๐๓๕ ๕๕๕๖๘๘
๙๒	องค์การบริหารส่วนตำบลวังยาว	-	-	-	๒	-	-	-	-	-	-	-	-	-	-	๐๓๕ ๔๔๖๒๖๓
๙๓	มูลนิธิเสมอกันคนเจตีย์	-	๕	-	๑๘	-	-	-	-	๒	-	-	๒	-	-	๐๘๑ ๗๐๕๘๓๒๓
๙๔	สมาคมร่วมใจสวนแตง สุพรรณบุรี	๑	-	๒	-	-	-	-	-	๑	-	-	๒	-	-	๐๘๑ ๒๘๙๔๔๔๔
รวม		๒๕	๒๗	๕๖	๓๔๘	๓	๑๘๕	๗๓	๒	๕	๑	๖๐	๒๐	๓		

เครื่องจักรกล ยานพาหนะ และเครื่องมืออุปกรณ์
ศูนย์ป้องกันและบรรเทาสาธารณภัยเขต 2 สุพรรณบุรี

ลำดับ	ประเภทเครื่องจักรกล	จำนวน (คัน/ลำ/ชุด)
1	รถตรวจการ	6
2	รถยนต์บรรทุกเครื่องสูบน้ำระยะไกล	4
3	รถยนต์บรรทุกเครื่องสูบน้ำท่วม/ขัง	4
4	รถปฏิบัติการเคลื่อนย้ายผู้ประสบภัย	11
5	รถยนต์กู้ภัยเคลื่อนที่เร็ว พร้อมอุปกรณ์	8
6	รถปฏิบัติการกู้ภัยสารเคมีและวัตถุอันตราย	1
7	รถบรรทุกขนาดเล็กแบบที่นั่งตอนเดียว	7
8	รถบรรทุกขนาดเล็กแบบที่นั่งตอนครึ่ง	3
9	รถบรรทุกขนาดเล็กแบบที่นั่ง 2 ตอน	8
10	รถโดยสารขนาดเล็ก	1
11	รถโดยสารขนาดใหญ่	1
12	รถบริการน้ำมันหล่อลื่น 4 ตัน 4 ล้อ	1
13	รถบริการน้ำมันหล่อลื่น และซ่อมบำรุงเครื่องจักรกล	1
14	รถบรรทุกน้ำมันเชื้อเพลิง ขนาด 6,000 ลิตร	1
15	รถบรรทุกเทท้าย 6 ตัน 6 ล้อ	8
16	รถบรรทุกขนาดใหญ่ 6 ตัน 6 ล้อ ติดตั้งปั้นจั่น	1
17	รถบรรทุกขนาดใหญ่ 10 ตัน 10 ล้อ ติดตั้งปั้นจั่น	2
18	รถบริการซ่อมเคลื่อนที่เร็ว	1
19	รถหัวลาก	2
20	รถแทรกเตอร์ตีนตะขาขนาดใหญ่ LPG	1
21	รถแทรกเตอร์ตีนตะขาขนาดกลาง LPG	1
22	รถแทรกเตอร์ล้อยาง	1
23	รถตักล้อยาง	3
24	รถบดล้อเหล็กแบบขับเคลื่อนด้วยตัวเอง	1
25	รถบดถนนแบบตีนแกะขับเคลื่อนด้วยตัวเอง	2
26	รถเครนขนาดใหญ่บรรเทาสาธารณภัย	1

ลำดับ	ประเภทเครื่องจักรกล	จำนวน (คัน/ลำ/ชุด)
27	รถดับเพลิงชนิดหอน้ำพร้อมบันไดสูง 90 เมตร	1
28	รถดับเพลิงชนิดหอน้ำพร้อมบันไดสูง ๓5 เมตร	2
29	รถดับเพลิงอาคาร	5
30	รถดับไฟฟ้าพร้อมอุปกรณ์	4
31	รถดับเพลิงโฟมและเคมี	2
32	รถบรรทุกน้ำช่วยดับเพลิง ขนาด ๑๐,๐๐๐ ลิตร	5
33	รถดับเพลิงพร้อมระบบโฟมอัดอากาศแรงดันสูง พร้อมชุดยานยนต์ดับเพลิง ฉีดหมอกน้ำ/โฟม ด้วยระบบควบคุมระยะไกล ขนาด 120 ลิตร	2
34	รถดับเพลิงพร้อมระบบโฟมอัดอากาศแรงดันสูง พร้อมชุดยานยนต์ดับเพลิง ฉีดหมอกน้ำ/โฟม ด้วยระบบควบคุมระยะไกล ขนาด 60 ลิตร	4
35	รถผลิตน้ำดื่ม	5
36	รถเครื่องกำเนิดไฟฟ้า ขนาด ๒๐๐ KVA.	3
37	รถบรรทุกขนาดใหญ่ 6 ตัน 6 ล้อ	8
38	รถชุดล้อยกภัยชนิดปรับระดับฐานล้อยกสูงได้ พร้อมอุปกรณ์ชุด-เจาะ-ตัก	2
39	รถชุดตักไฮดรอลิก	8
40	รถบรรทุกน้ำขนาด 6,000 ลิตร	14
41	รถเกี่ยดินขนาดใหญ่	3
42	รถไฟฟ้าส่องสว่างพร้อมเสาสูง	1
43	เครื่องบดอัดแบบแผ่นสันสะเทือน	3
44	เครื่องสูบน้ำขับเคลื่อนด้วยเครื่องยนต์ดีเซล ติดตั้งบนเทรลเลอร์ลากจูง พร้อมอุปกรณ์ ขนาดท่อส่ง ๑๔ นิ้ว อัตราการสูบ ๒๘,๐๐๐ ลิตร/นาที	18
45	เครื่องสูบน้ำ ขนาดท่อส่ง 3 นิ้ว	17
46	เครื่องสูบน้ำ	18
47	เครื่องสูบน้ำแบบหาบหาม	1
48	เครื่องยิงน้ำดับเพลิงแรงดันสูง	1
49	เครื่องยนต์เรือ	178
50	เรือตรวจการณ์กู้ภัย	20
51	เรือยนต์ท้องแบน	23
52	เรือแอร์บีท	1

ลำดับ	ประเภทเครื่องจักรกล	จำนวน (คัน/ลำ/ชุด)
53	เรือไฟเบอร์กลาส	51
54	เรือยาง	91
55	เรือยนต์ห้องแบน (สแตนเลส)	1
56	ยานไฮเวอร์คราฟท์	1
57	สะพานแบลีย์	1
58	อากาศยานไร้คนขับ (UVA/Drone)	1

ภาคผนวก ค แผนผังการติดต่อสื่อสาร

