

แผนเผชิญเหตุอุทกภัย จังหวัดนครนายก

ชุดที่ _____ ของ _____ ชุด
หน้าที่ _____ ของ _____ หน้า

กองอำนวยการป้องกันและบรรเทาสาธารณภัยจังหวัดนครนายก
ศาลากลางจังหวัดนครนายก

วันที่ ๒ เดือน มิถุนายน พ.ศ. ๒๕๖๖

- อ้างอิง:
- พระราชบัญญัติป้องกันและบรรเทาสาธารณภัย พ.ศ.๒๕๕๐
 - แผนการป้องกันและบรรเทาสาธารณภัยแห่งชาติ พ.ศ.๒๕๕๘
 - แผนการป้องกันและบรรเทาสาธารณภัยจังหวัดนครนายก พ.ศ. ๒๕๖๔ - ๒๕๗๐
 - แผนที่จังหวัดนครนายก มาตราส่วน ๑ : ๕๐,๐๐๐ ระยะเวลาที่ ๕๑๓๖I ๕๑๓๗I ๕๑๓๗II ๕๑๓๖IV ๕๑๓๗II ๕๑๓๗III ๕๑๓๗IV ๕๑๓๗II และ ๕๑๓๗IV

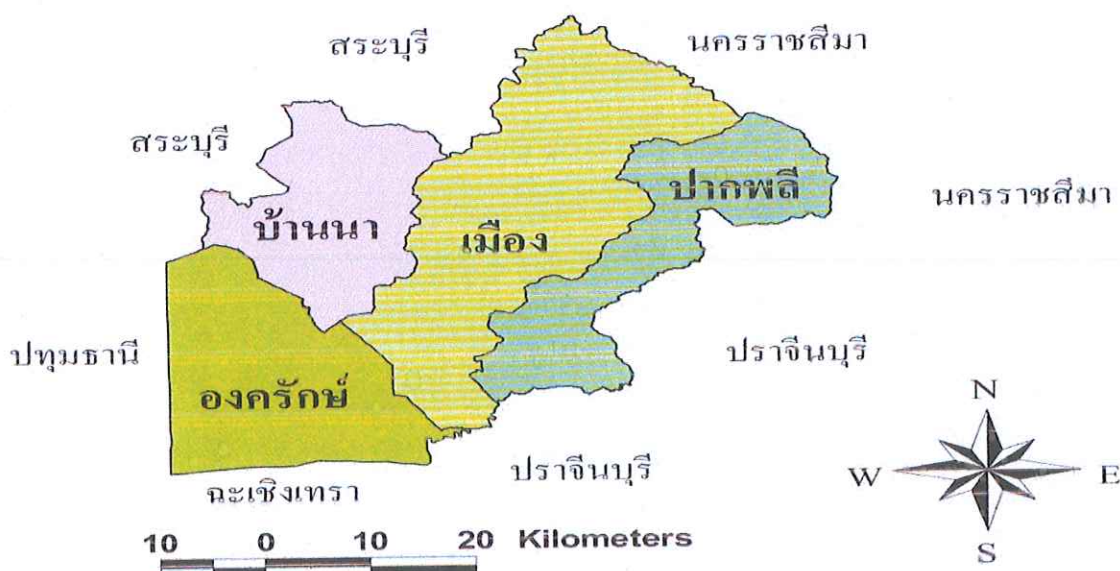
๑. สถานการณ์ของจังหวัด

๑.๑. สถานการณ์ทั่วไป

จังหวัดนครนายกมีเนื้อที่ประมาณ ๒,๑๒๒ ตารางกิโลเมตร หรือประมาณ ๑,๓๒๖,๒๕๐ ไร่ ทางทิศตะวันออกเฉียงใต้ของประเทศไทย ระหว่างเส้นรุ้งที่ ๑๔ องศาเหนือ และเส้นแวงที่ ๑๐๑ องศา หรือ ตั้งอยู่ระหว่างค่าพิกัด N ๑๖๐๐๐๐๕ และ E ๗๑๐๐๐๐ - E ๗๗๐๐๐๐ ตะวันออก มีระยะทางจากกรุงเทพมหานคร ตามถนนทางหลวงแผ่นดิน หมายเลข ๓๐๕ เลียบคลองรังสิตผ่าน อำเภอองครักษ์ ถึงจังหวัดนครนายก ระยะทาง ๑๐๕ กิโลเมตร และระยะทางจากกรุงเทพมหานคร ตามถนนทางหลวงแผ่นดิน หมายเลข ๓๓ ถนนสุวรรณศร ถึงจังหวัดนครนายก ระยะทาง ๑๓๗ กิโลเมตร ห่างจากท่าอากาศยานสุวรรณภูมิประมาณ ๑๐๕ กิโลเมตร ท่าอากาศยานดอนเมืองประมาณ ๘๒ กิโลเมตร ท่าเทียบเรือคลองเตยประมาณ ๑๒๐ กิโลเมตร และท่าเทียบเรือแหลมฉบังประมาณ ๑๖๓ กิโลเมตร

อาณาเขต จังหวัดนครนายก เป็นจังหวัดที่อยู่ทางทิศตะวันออกเฉียงใต้ของประเทศไทย และมีอาณาเขตติดต่อกับจังหวัดใกล้เคียง ดังนี้

- ทิศเหนือ ติดต่อกับ จังหวัดสระบุรี และจังหวัดนครราชสีมา
- ทิศตะวันออก ติดต่อกับ จังหวัดนครราชสีมา และจังหวัดปราจีนบุรี
- ทิศใต้ ติดต่อกับ จังหวัดฉะเชิงเทรา และจังหวัดปราจีนบุรี
- ทิศตะวันตก ติดต่อกับ จังหวัดปทุมธานี



ลักษณะทางภูมิศาสตร์ สภาพภูมิอากาศ การปกครองท้องที่และท้องถิ่น ประชากร

จังหวัดนครนายกมีลักษณะทางภูมิศาสตร์ทั่วไปเป็นที่ราบ ทางตอนเหนือและตะวันออกเป็นภูเขาสูงชัน ในเขตอำเภอบ้านนา อำเภอเมืองนครนายก และอำเภอปากพลี ส่วนหนึ่งอยู่ในเขตอุทยานแห่งชาติเขาใหญ่ ซึ่งเป็นเขตรอยต่อกับอีก ๓ จังหวัด ได้แก่ จังหวัดสระบุรี นครราชสีมา และปราจีนบุรี ซึ่งมีเทือกเขาติดต่อกับเทือกเขาตงพญาเย็น มียอดเขาสูงที่สุดของจังหวัด คือ ยอดเขาเขี้ยว มีความสูงจากระดับน้ำทะเล ๓,๓๕๑ เมตร ส่วนทางตอนกลางและตอนใต้เป็นที่ราบอันกว้างใหญ่เป็นส่วนหนึ่งของที่ราบสามเหลี่ยมลุ่มแม่น้ำเจ้าพระยาที่เรียกว่า “ที่ราบกรุงเทพ” ลักษณะดินโดยทั่วไปพบว่าเป็นดินทรายและดินเหนียว ที่มีการระบายน้ำได้ดี เหมาะแก่การทำนา บางแห่งอาจมีน้ำท่วมทำให้ผลผลิตสูญเสีย สำหรับดินเหนียวที่มีการระบายน้ำได้ดี เหมาะแก่การปลูกพืชไร่ ทำสวนผลไม้ และการอยู่อาศัย

สภาพภูมิอากาศ และปริมาณน้ำฝน

จังหวัดนครนายกมีอุณหภูมิ เฉลี่ยประมาณ ๑๗.๙๐ - ๓๙.๔๐ องศาเซลเซียส ปริมาณน้ำฝนวัดได้เฉลี่ยประมาณ ๑๖๔.๙๐ มิลลิเมตร/เดือน ฝนที่เกิดขึ้นในจังหวัดนครนายกส่วนใหญ่เป็นฝนจากอิทธิพลของมรสุมตะวันตกเฉียงใต้ และร่องความกดอากาศต่ำที่พัดผ่านประเทศไทยตอนบน

สภาพการปกครองและการเมือง

จังหวัดนครนายก แบ่งเขตการปกครอง ออกเป็น ๔ อำเภอ ๔๑ ตำบล ๔๐๘ หมู่บ้าน ๑ เทศบาลเมือง ๕ เทศบาลตำบล และ ๓๙ องค์การบริหารส่วนตำบล

- อำเภอเมืองนครนายก จำนวน ๑๓ ตำบล ประกอบด้วย ตำบลนครนายก ตำบลท่าช้าง ตำบลบ้านใหญ่ ตำบลวังกระโจม ตำบลท่าทราย ตำบลดอนยอ ตำบลศรีจุฬา ตำบลดงละคร ตำบลศรีนาวา ตำบลสาริกา ตำบลหินตั้ง ตำบลเขาพระ ตำบลพรหมณี จำนวน ๑๒๖ หมู่บ้าน ๒ เขตเทศบาล ๑๒ อบต.

- อำเภอปากพลี จำนวน ๗ ตำบล ประกอบด้วย ตำบลปากพลี ตำบลเกาะหวาย ตำบลเกาะโพธิ์ ตำบลโคกกรวด ตำบลท่าเรือ ตำบลหนองแสง ตำบลนาหินลาด จำนวน ๕๑ หมู่บ้าน ๑ เขตเทศบาล ๗ อบต.

- อำเภอบ้านนา จำนวน ๑๐ ตำบล ประกอบด้วย ตำบลบ้านนา ตำบลบ้านพร้าว ตำบลบ้านพริก ตำบลอาษา ตำบลทองหลาง ตำบลบางอ้อ ตำบลพิบูลออก ตำบลป่าชะ ตำบลเขาเพิ่ม ตำบลศรีกระอาง จำนวน ๑๑๕ หมู่บ้าน ๒ เขตเทศบาล ๙ อบต.

- อำเภอองครักษ์ จำนวน ๑๑ ตำบล ประกอบด้วย ตำบลองครักษ์ ตำบลพระอาจารย์ ตำบลบึงศาล ตำบลศรีษะกระปือ ตำบลโพธิ์แทน ตำบลบางสมบุรณ์ ตำบลทรายมูล ตำบลบางปลาгод ตำบลบางลูกเสือ ตำบลชุมพล ตำบลคลองใหญ่ จำนวน ๑๑๖ หมู่บ้าน ๑ เขตเทศบาล ๑๑ อบต.

โครงสร้างการบริหารราชการส่วนกลาง ส่วนภูมิภาค และส่วนท้องถิ่น

จังหวัดนครนายก มีส่วนราชการที่ตั้งอยู่ในพื้นที่ จำนวน ๑๑๙ หน่วยงาน โดยจำแนกส่วนราชการในจังหวัดนครนายก ดังนี้

ที่	ส่วนราชการหน่วยงาน/	แห่ง
๑	หน่วยงานราชการบริหารส่วนกลาง	๓๑
๒	หน่วยงานราชการบริหารส่วนภูมิภาค	๓๓
๓	หน่วยงานราชการบริหารส่วนท้องถิ่น ๓ รูปแบบ - องค์การบริหารส่วนจังหวัด	๑
	เทศบาลเมือง -	๑
	เทศบาลตำบล -	๕
	องค์การบริหารส่วนตำบล -	๓๙
๔	หน่วยงานรัฐวิสาหกิจ	๗
๕	หน่วยงานองค์กรอิสระ	๒

ประชากร

จังหวัดนครนายก มีประชากรจำนวน ๒๖๕,๑๘๐ คน (เดือนเมษายน ๒๕๖๖) แยกเป็น เพศชาย ๑๓๐,๗๔๘ คน เพศหญิง ๑๓๔,๔๓๒ คน จำนวน ๑๐๙,๔๑๒ หลังคาเรือน จำแนกตามอำเภอและเทศบาล ดังนี้

จังหวัดนครนายก	ประชากร (คน)			จำนวนบ้าน
	ชาย	หญิง	รวม	
อำเภอเมืองนครนายก	๔๒,๘๕๘	๔๒,๕๕๑	๘๕,๔๐๙	๓๖,๕๑๗
อำเภอปากพลี	๑๐,๘๕๐	๑๑,๕๓๖	๒๒,๓๘๖	๘,๙๔๖
อำเภอบ้านนา	๓๑,๓๑๙	๓๒,๒๑๙	๖๓,๕๓๘	๒๔,๙๔๐
อำเภอองครักษ์	๓๐,๙๑๗	๓๑,๘๘๘	๖๒,๗๖๕	๒๓,๑๕๖
เทศบาลตำบลองครักษ์	๑,๒๕๓	๑,๓๓๒	๒,๕๘๕	๑,๓๗๔
เทศบาลตำบลบ้านนา	๒,๑๘๕	๒,๔๙๐	๔,๖๗๕	๒,๕๔๘
เทศบาลตำบลพิบูลออก	๒,๕๕๒	๒,๘๒๙	๕,๓๘๑	๒,๐๗๓
เทศบาลตำบลเกาะหวาย	๘๒๓	๙๑๔	๑,๗๓๗	๗๖๑
เทศบาลตำบลท่าช้าง	๔๙๔	๕๒๑	๑,๐๑๕	๓๓๒
เทศบาลเมืองนครนายก	๗,๔๙๗	๘,๑๙๒	๑๕,๖๘๙	๘,๗๖๕
รวมทั้งสิ้น	๑๓๐,๗๔๘	๑๓๔,๔๓๒	๒๖๕,๑๘๐	๑๐๙,๔๑๒

ที่มา: ศูนย์บริหารการทะเบียน ภาค ๒ สาขานครนายก (ข้อมูล ณ เดือนเมษายน ๒๕๖๖)

สิ่งสาธารณประโยชน์ พื้นที่เศรษฐกิจที่สำคัญ

จังหวัดนครนายกมีสำนักงานประปาส่วนภูมิภาคตั้งอยู่ในพื้นที่ จำนวน ๒ แห่ง มีผู้ใช้น้ำรวมทั้งสิ้น ๒๗,๒๔๔ ราย มีปริมาณน้ำที่ผลิตรวมทั้งสิ้น ๑,๒๓๔,๑๗๔ ลูกบาศก์เมตร/เดือน ปริมาณน้ำที่ จำหน่าย ๗๑๐,๔๑๑ ลูกบาศก์เมตร/เดือน ปริมาณการใช้น้ำของจังหวัดสูงสุด คือ ช่วงเดือนเมษายน

ตารางแสดงกำลังการผลิต และปริมาณการจ่ายน้ำ ของการประปาส่วนภูมิภาคในจังหวัดนครนายก

ลำดับ	การประปาส่วนภูมิภาคสาขานครนายก/ บ้านนา	จำนวน ผู้ใช้น้ำ (ราย)	ปริมาณน้ำผลิต (เดือน/ม.ลบ)	กำลังการผลิต ที่ใช้งาน (วัน/ม.ลบ)	ปริมาณน้ำ ผลิตจ่าย (เดือน/ม.ลบ)	ปริมาณน้ำ จำหน่าย (เดือน/ม.ลบ)
๑	การประปาส่วนภูมิภาคสาขานครนายก	๑๖,๗๖๒	๘๕๘,๕๐๙	๒๘,๖๕๐	๗๙๗,๑๑๗	๔๐๗,๐๔๖
๒	การประปาส่วนภูมิภาคสาขาบ้านนา	๑๐,๔๘๒	๓๗๕,๖๖๕	๑๒,๔๘๘	๓๙๕,๔๖๑	๓๐๓,๓๖๕
	รวมทั้งสิ้น	๒๗,๒๔๔	๑,๒๓๔,๑๗๔	๔๑,๑๓๘	๑,๑๙๒,๕๗๘	๗๑๐,๔๑๑

ที่มา: การประปาส่วนภูมิภาค สาขานครนายก/บ้านนา (ข้อมูล ณ เดือนเมษายน ๒๕๖๖)

การท่องเที่ยวที่สำคัญของจังหวัดนครนายก

จังหวัดนครนายก มีสถานที่ท่องเที่ยวทางธรรมชาติจำนวนมาก ปี ๒๕๖๕ มีนักท่องเที่ยวเดินทางเข้ามาท่องเที่ยวในจังหวัดนครนายก จำนวน ๑,๕๔๒,๗๐๔ คน เพิ่มขึ้นจากปี ๒๕๖๔ ร้อยละ + ๕๕.๗๙ % (ปี ๒๕๖๔ จำนวน ๖๖๗,๘๘๑ คน) สถานที่ท่องเที่ยวที่ได้รับความนิยมมากที่สุด คือ เขื่อนขุนด่านปราการชล และตลาดการค้าที่สำคัญอีก ๓ แห่ง ๑) ตลาดโรงเกลือ วัดหลวงพ่อบางแดง ๒) ตลาดไม้ดอกไม้ประดับ (คลอง ๑๕)

ที่มา : สำนักงานการท่องเที่ยวและกีฬาจังหวัดนครนายก (ข้อมูล ณ เดือนพฤษภาคม ๒๕๖๖)

โรงงานอุตสาหกรรม สถานประกอบการ โบราณสถานสำคัญ ฯลฯ

โรงงานอุตสาหกรรมจังหวัดนครนายก ปี ๒๕๖๖ มีจำนวนโรงงานทั้งสิ้น ๑๖๙ แห่ง มีเงินลงทุน ๖,๙๑๘.๔๐ ล้านบาท มีการจ้างคนงาน ๗,๗๒๖ คน จำแนกเป็นชาย ๔,๗๔๗ คน หญิง ๓,๗๔๓ คน

จำนวนสถานประกอบการอุตสาหกรรม จำนวนเงินลงทุน และจำนวนคนงาน รายอำเภอ ปี ๒๕๖๖

อำเภอ	สถานประกอบการ อุตสาหกรรม (แห่ง)	เงินลงทุน (ล้านบาท)	การจ้างคนงาน(คน)	
			ชาย	หญิง
อำเภอเมืองนครนายก	๕๗	๑,๔๘๙.๐๑๘	๑,๗๗๔	๗๖๔
อำเภอปากพลี	๑๑	๙๕.๑๘๖	๒๑๐	๓๓๔
อำเภอบ้านนา	๕๘	๒,๑๔๑.๙๕๗	๑,๓๕๙	๑,๓๓๒
อำเภอองครักษ์	๔๓	๓,๑๙๒.๒๓๙	๑,๔๐๔	๑,๓๑๓
รวม	๑๖๙	๖,๙๑๘.๕๐	๔,๗๔๗	๓,๗๔๓

ที่มา : สำนักงานอุตสาหกรรมจังหวัดนครนายก (ข้อมูล ณ เดือนพฤษภาคม ๒๕๖๖)

เขตพื้นที่ชลประทาน นอกเขตชลประทาน

จังหวัดนครนายกมีเนื้อที่ประมาณ ๒,๑๒๒ ตารางกิโลเมตร หรือประมาณ ๑,๓๒๖,๒๕๐ ไร่ แยกเป็น

- พื้นที่ในเขตชลประทาน ๕๑๕,๐๐๐ ไร่ และพื้นที่นอกเขตชลประทาน ๘๐๐,๐๐๐ ไร่
- พื้นที่ทางการเกษตรประมาณ ๗๒๖,๒๔๙ ไร่ แบ่งเป็นพื้นที่การเกษตรที่มีระบบ

ชลประทาน รวม ๕๑๐,๔๕๓ ไร่ หรือคิดเป็นร้อยละ ๗๐.๒๙ เปอร์เซ็นต์ และเป็นพื้นที่การเกษตรนอกระบบ
ชลประทาน รวม ๒๑๕,๗๙๖ ไร่ หรือคิดเป็นร้อยละ ๒๙.๗๑ เปอร์เซ็นต์ ของพื้นที่การเกษตรทั้งหมด

ข้อมูลพื้นที่การเกษตร (นาข้าว พืชสวน พืชไร่ พืชอื่นๆ การปศุสัตว์ และประมง)

๑) จังหวัดนครนายก มีพื้นที่ทำการเกษตรกรรม จำนวน ๖๗๗,๘๗๖ ไร่ เกษตรกร
จำนวน ๒๓,๙๔๐ ครัวเรือน อำเภอเมืองนครนายก จำนวน ๑๘๙,๙๓๘ ไร่ เกษตรกร จำนวน ๗,๙๘๕ ครัวเรือน
อำเภอปากพลี จำนวน ๑๐๒,๒๒๔ ไร่ เกษตรกร จำนวน ๓,๖๐๖ ครัวเรือน อำเภอบ้านนา จำนวน ๑๔๖,๑๐๐ ไร่
เกษตรกร จำนวน ๕,๘๘๖ ครัวเรือน อำเภอองครักษ์ จำนวน ๒๓๙,๖๑๔ ไร่ เกษตรกร จำนวน ๖,๔๕๓ ครัวเรือน

๒) จังหวัดนครนายก มีเกษตรกรผู้เพาะเลี้ยงสัตว์น้ำที่ขึ้นทะเบียน (ทบ.๑) จำนวน ๕,๘๐๓ ราย
จำนวน ๕,๖๗๘ ฟาร์ม พื้นที่ประกอบการประมาณ ๙๑,๖๗๐.๓๑ ไร่ สัตว์น้ำเศรษฐกิจที่เกษตรกรของจังหวัด
นครนายก นิยมเลี้ยงที่สำคัญ ได้แก่ ปลาน้ำจืด เช่น ปลานิล ปลาดุกเทศ ปลาช่อนเทศ ปลาดุกอุยเทศ ปลาตะเพียน
กึ่งทะเล (กึ่งขาวแวนนาไม) และการอนุบาลลูกปลา โดยเฉพาะปลาดุกอุยเทศ (ปลาดุกบิ๊กอุย) ด้านการประมง
แยกรายอำเภอ ดังนี้

จำนวนสัตว์ที่เป็นแหล่งเศรษฐกิจที่สำคัญ จำแนกตามประเภทสัตว์

อำเภอ	จำนวน (ราย)	จำนวน (ฟาร์ม)	พื้นที่ (ไร่)
อำเภอเมืองนครนายก	๒,๑๕๓	๒,๑๗๑	๒๓,๗๓๖.๔๙
อำเภอปากพลี	๖๘๕	๖๙๓	๙,๗๙๓.๓๘
อำเภอบ้านนา	๔๘๒	๔๘๗	๕,๙๙๙.๕๑
อำเภอองครักษ์	๒,๔๘๓	๒,๓๒๗	๕๒,๑๔๐.๙๓
รวม ๔ อำเภอ	๕,๘๐๓	๕,๖๗๘	๙๑,๖๗๐.๓๑

ที่มา : สำนักงานประมงจังหวัดนครนายก (ข้อมูล ณ เดือนพฤษภาคม ๒๕๖๖)

๓) จังหวัดนครนายก มีเกษตรกรประกอบกิจการด้านการปศุสัตว์ มีเกษตรกรผู้เลี้ยงสัตว์
จำนวน ๑๐,๓๔๒ ราย โดยส่วนใหญ่อยู่ในอำเภอบ้านนา คิดเป็นร้อยละ ๓๗.๗๑ และไข่ไก่ เป็นสินค้าที่มีมูลค่า
สูงสุดของจังหวัดนครนายก โดยมีจำนวนเกษตรกรผู้เลี้ยงสัตว์ และสัตว์ที่เป็นแหล่งเศรษฐกิจที่สำคัญ จำแนกได้
ดังนี้

จำนวนครัวเรือน (บ้าน) และเกษตรกรผู้เลี้ยงสัตว์ แยกเป็นรายอำเภอ

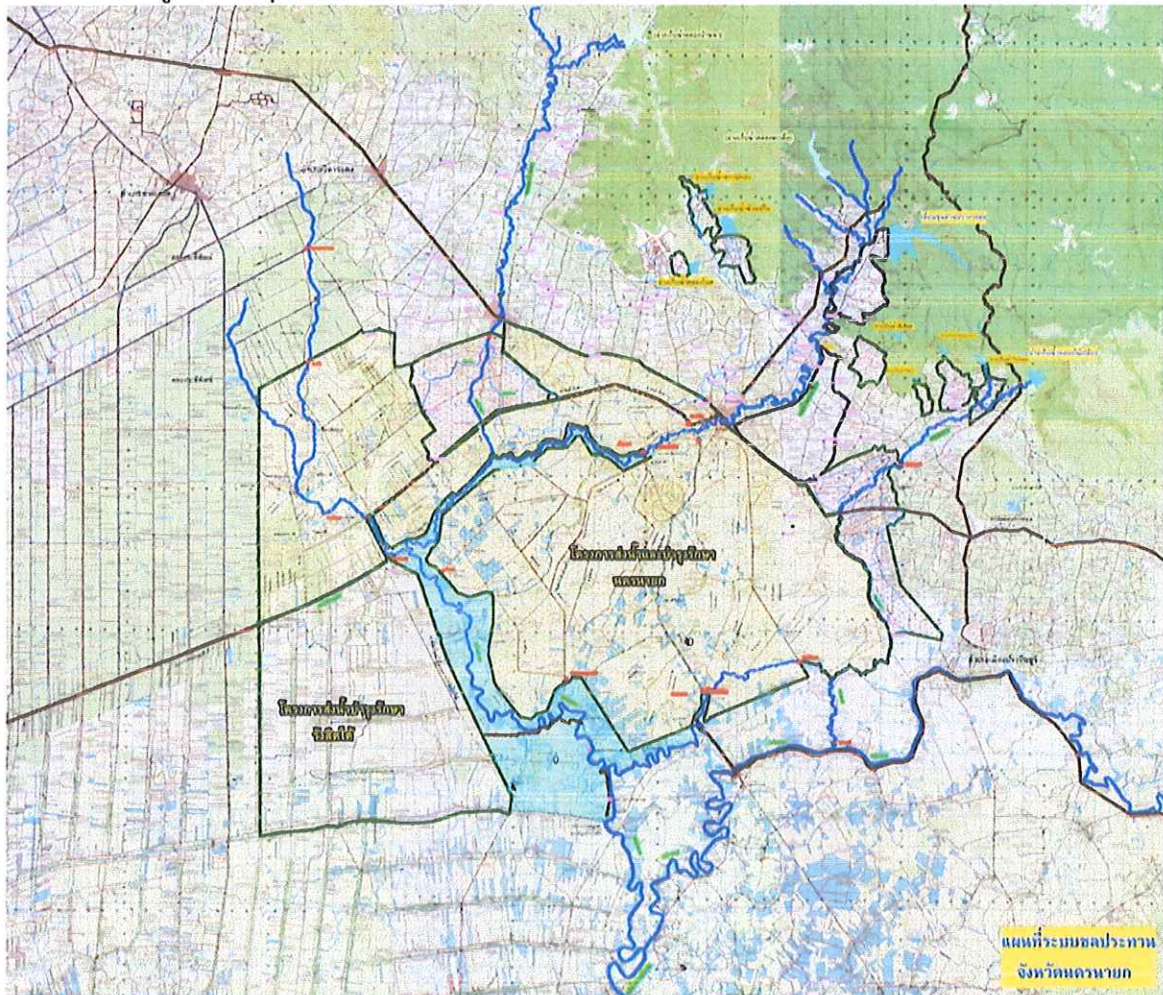
ลำดับ	อำเภอ	เกษตรกรผู้เลี้ยงสัตว์ (ราย)	คิดเป็นร้อยละ
๑	อำเภอเมืองนครนายก	๒,๘๑๐	๒๗.๑๗
๒	อำเภอปากพลี	๒,๗๓๒	๒๖.๔๒
๓	อำเภอบ้านนา	๙๐๐	๘.๗๐
๔	อำเภอองครักษ์	๓,๙๐๐	๓๗.๗๑
รวม ๔ อำเภอ		๑๐,๓๔๒	๑๐๐

จำนวนสัตว์ที่เป็นแหล่งเศรษฐกิจที่สำคัญ จำแนกตามประเภทสัตว์รายอำเภอ

อำเภอ	ชนิดสัตว์ (ตัว)						
	ไก่ไข่	ไก่เนื้อ	ไก่พื้นเมือง	เป็ดเนื้อ	สุกรขุน	กระบือ	โคเนื้อ
อำเภอเมืองนครนายก	๓,๘๗๗	๓๘๓,๓๖๖	๙๒,๘๕๘	๗๗,๑๖๒	๑๕,๗๓๕	๓,๙๘๗	๒,๔๑๗
อำเภอปากพลี	๓,๖๗๗	๓๙๔,๒๗๒	๒๖,๓๐๑	๖๔,๕๕๐	๑,๒๐๐	๘๘๙	๔๙๕
อำเภอบ้านนา	๔,๖๖๒,๔๒๓	๑,๓๓๙,๘๗๔	๘๑,๔๙๙	๑๙๓,๓๙๕	๒๕,๔๗๓	๗,๖๔๗	๒,๖๗๕
อำเภอองครักษ์	๗๐๒,๙๘๒	๒๕๔,๐๐๐	๗๖,๒๙๘	๑๔๑,๘๐๖	๓	๑,๑๑๗	๕,๔๔๕
รวม	๕,๘๗๒,๙๕๙	๒,๓๗๑,๕๑๒	๒๗๖,๙๕๖	๔๗๖,๙๐๓	๔๒,๔๑๑	๑๓,๖๔๐	๑๑,๐๓๒

ที่มา : สำนักงานปศุสัตว์จังหวัดนครนายก (ข้อมูล ณ เดือนพฤษภาคม ๒๕๖๖)

ข้อมูลสภาพลุ่มน้ำ ผังเส้นทางน้ำ แหล่งเก็บกักน้ำ อ่างเก็บน้ำ ฝาย แก้มลิง ฯลฯ



๑.๒ สถานการณ์เฉพาะ

๑.๒.๑ สถิติการเกิดอุทกภัยในรอบ ๕ ปีที่ผ่านมา ระหว่าง ปี พ.ศ. ๒๕๖๑ - ๒๕๖๕

ในช่วงเวลาที่ผ่านมามีจังหวัดนครนายกประสบกับปัญหาอุทกภัยเป็นประจำและเกิดขึ้นเกือบทุกปี นับเป็นภัยพิบัติ ที่ก่อให้เกิดความเสียหายของจังหวัดมากที่สุด โดยมีสาเหตุจากอิทธิพลของร่องความกดอากาศต่ำกำลังแรงพัดผ่านภาคเหนือ ภาคกลาง ภาคตะวันออก และภาคตะวันออกเฉียงเหนือ ประกอบกับลมมรสุมตะวันตกเฉียงใต้พัดปกคลุมทะเลอันดามันและอ่าวไทย ทำให้มีฝนตกหนักและเกิดน้ำท่วมขัง น้ำเอ่อล้นตลิ่ง น้ำป่าไหลหลากในหลายอำเภอ ประชาชนได้รับความเดือดร้อนสิ่งสาธารณประโยชน์ และทรัพย์สินของประชาชนได้รับความเสียหายมีมูลค่าความเสียหายสูงกว่าสาธารณภัยอื่นที่เกิดขึ้นในจังหวัดนครนายก ดังนี้

- สถานการณ์อุทกภัย ปี ๒๕๖๑ ช่วงเดือนสิงหาคม มีฝนตกหนักติดต่อกันหลายวัน ทำให้เกิดน้ำป่าไหลหลาก น้ำเอ่อล้นตลิ่ง น้ำท่วม และประกอบกับน้ำจากแม่น้ำบางปะกงหนุนไม่สามารถระบายได้ ส่งผลกระทบให้น้ำเข้าท่วมขังพื้นที่ในเขตอำเภอเมืองนครนายก ตำบลบ้านใหญ่ ตำบลวังกระโจม ตำบลท่าทราย ตำบลดอนยอ ตำบลศรีจุฬา ตำบลดงละคร ตำบลสาริกา และพรหมณี เขตอำเภอบ้านนา ตำบลบ้านนา ตำบลบ้านพร้าว ตำบลอาษา ตำบลทองหลาง ตำบลบางอ้อ ตำบลพิบูลออก ตำบลป่าชะ และตำบลเขาเพิ่ม เขตอำเภอปากพลี ตำบลเกาะหวาย ตำบลปากพลี ตำบลท่าเรือ และตำบลนาหินลาด และเขตอำเภอองครักษ์ ตำบลพระอาจารย์ ตำบลบึงศาล ตำบลศิระกระบือ ตำบลโพธิ์แทน ตำบลบางสมบูรณ์ ตำบลทรายมูล ตำบลบางปลากด ตำบลบางลูกเสือ ตำบลองครักษ์ และตำบลชุมพล ตั้งแต่วันที่ ๒๐ สิงหาคม ๒๕๖๑ รวม ๔ อำเภอ ๓๐ ตำบล ๒๐ หมู่บ้าน บ้านเรือนเสียหาย ๑๐,๙๐๖ หลัง

- สถานการณ์อุทกภัย ปี ๒๕๖๒ ช่วงเดือนสิงหาคม มีฝนตกหนักติดต่อกันหลายวัน ทำให้เกิดน้ำป่าไหลหลาก น้ำเอ่อล้นตลิ่ง น้ำท่วม และประกอบกับน้ำจากแม่น้ำบางปะกงหนุนไม่สามารถระบายได้ ส่งผลกระทบให้น้ำเข้าท่วมขังพื้นที่ในเขตอำเภอเมืองนครนายก ตำบลสาริกา ตำบลหินตั้ง และตำบลเขาพระ เขตอำเภอบ้านนา ตำบลเขาเพิ่ม ตำบลป่าชะ ตำบลศรีกระอาง และตำบลบ้านนา ตั้งแต่วันที่ ๑๗ สิงหาคม ๒๕๖๒ รวม ๒ อำเภอ ๗ ตำบล ๑๙ หมู่บ้าน บ้านเรือนเสียหาย ๑๑๐ หลัง

- สถานการณ์อุทกภัย ปี ๒๕๖๓ ช่วงเดือนตุลาคม มีฝนตกหนักติดต่อกันหลายวันทำให้เกิดน้ำป่าไหลหลาก น้ำเอ่อล้นตลิ่ง น้ำท่วม และประกอบกับน้ำจากแม่น้ำบางปะกงหนุนไม่สามารถระบายได้ ส่งผลกระทบให้น้ำเข้าท่วมขังพื้นที่ในเขตอำเภอเมืองนครนายก ตำบลศรีนาวา เขตอำเภอปากพลี ตำบลเกาะโพธิ์ เขตอำเภอบ้านนา ตำบลบ้านพร้าว และเขตอำเภอองครักษ์ ตำบลองครักษ์ ตำบลทรายมูล ตำบลบางลูกเสือ และตำบลโพธิ์แทน ตั้งแต่วันที่ ๑ ตุลาคม ๒๕๖๓ รวม ๔ อำเภอ ๗ ตำบล ๒๗ หมู่บ้าน บ้านเรือนเสียหาย ๗๘๐ หลัง

- สถานการณ์อุทกภัย ปี ๒๕๖๔ ช่วงเดือนสิงหาคม และช่วงเดือนตุลาคม มีฝนตกหนักติดต่อกันหลายวัน ทำให้เกิดน้ำป่าไหลหลาก น้ำเอ่อล้นตลิ่ง น้ำท่วม และประกอบกับน้ำจากแม่น้ำบางปะกงหนุนไม่สามารถระบายได้ ส่งผลกระทบให้น้ำเข้าท่วมขังพื้นที่ในเขตอำเภอเมืองนครนายก ตำบลศรีนาวา ตำบลหินตั้ง เขตอำเภอปากพลี ตำบลเกาะหวาย ตำบลเกาะโพธิ์ ตำบลหนองแสง ตำบลนาหินลาด ตำบลปากพลี เขตอำเภอบ้านนา ตำบลบางอ้อ และเขตอำเภอองครักษ์ ตำบลองครักษ์ ตำบลบึงศาล ตำบลทรายมูล ตำบลบางลูกเสือ ตำบลบางปลากด ตั้งแต่วันที่ ๒๖ สิงหาคม ๒๕๖๔ รวม ๔ อำเภอ ๑๓ ตำบล ๔๒ หมู่บ้าน บ้านเรือนเสียหาย ๑,๘๖๖ หลัง (ภาคผนวก)

- สถานการณ์อุทกภัย ปี ๒๕๖๕ ช่วงเดือนสิงหาคม และช่วงเดือนตุลาคม มีฝนตกหนักติดต่อกันหลายวัน ทำให้เกิดน้ำป่าไหลหลาก น้ำเอ่อล้นตลิ่ง น้ำท่วม และประกอบกับน้ำจากแม่น้ำบางปะกงหนุนไม่สามารถระบายได้ ส่งผลกระทบให้น้ำเข้าท่วมขังพื้นที่ในเขตอำเภอเมืองนครนายก ตำบลศรีนาวา ตำบลท่าทราย ตำบลดอนยอ ตำบลดงละคร ตำบลศรีจุฬา ตำบลท่าช้าง ตำบลสาริกา ตำบลพรหมณี และตำบลหินตั้ง เขตอำเภอปากพลี ตำบลเกาะหวาย ตำบลเกาะโพธิ์ ตำบลหนองแสง ตำบลนาหินลาด ตำบลท่าเรือ และตำบลโคกกรวด เขตอำเภอบ้านนา ตำบลบ้านนา ตำบลบ้านพร้าว ตำบลอาษา ตำบลทองหลาง ตำบลบางอ้อ ตำบลพิบูลออก ตำบลป่าชะ ตำบลเขาเพิ่ม ตำบลบ้านพริก และตำบลศรีกระอาง และเขตอำเภอองครักษ์ ตำบลพระอาจารย์ ตำบลบึงศาล ตำบลศิระกระบือ ตำบลโพธิ์แทน ตำบลบางสมบูรณ์ ตำบลทรายมูล ตำบลบางปลากด ตำบลบางลูกเสือ ตำบลองครักษ์ ตำบลชุมพล และตำบลคลองใหญ่ ตั้งแต่วันที่ ๒๕ สิงหาคม ๒๕๖๕ รวม ๔ อำเภอ ๓๖ ตำบล ๒๑๒ หมู่บ้าน บ้านเรือนเสียหาย ๙,๒๐๕ หลัง

๑.๒.๒ พื้นที่เสี่ยงอุทกภัยในลักษณะต่างๆ

จังหวัดนครนายกมีพื้นที่เสี่ยงอุทกภัย จำแนกเป็นรายอำเภอ ดังนี้

(๑) อำเภอเมืองนครนายก ตำบลศรีจุฬา ตำบลดอนยอ ตำบลท่าทราย ตำบลพรหมณี ตำบลดงละคร ตำบลวังกระโจม ตำบลสาริกา และตำบลบ้านใหญ่ ลักษณะความเสี่ยงอุทกภัยในพื้นที่ดังกล่าวที่เกิดจากน้ำท่วมขัง น้ำล้นตลิ่ง น้ำท่วมฉับพลันน้ำป่าไหลหลาก/สาเหตุของความเสี่ยงจากสภาพเชิงพื้นที่ ตั้งอยู่ริมแม่น้ำ ตั้งอยู่ในที่ราบระหว่างหุบเขาเป็นเส้นทางไหลผ่านของน้ำ/และส่งผลกระทบต่อพื้นที่/ชุมชน พื้นที่สำคัญทางเศรษฐกิจ พื้นที่เกษตร

(๒) อำเภอบ้านนา ตำบลเขาเพิ่ม ตำบลป่าชะ ตำบลบ้านนา ตำบลอาษา ตำบลพิบูลออก ตำบลทองหลาง ตำบลบ้านพร้าว และตำบลบางอ้อ ลักษณะความเสี่ยงอุทกภัยในพื้นที่ดังกล่าวที่เกิดจากน้ำท่วมขัง น้ำล้นตลิ่ง น้ำท่วมฉับพลันน้ำป่าไหลหลาก/สาเหตุของความเสี่ยงจากสภาพเชิงพื้นที่ตั้งอยู่ริมแม่น้ำ ตั้งอยู่ในที่ราบระหว่างหุบเขาเป็นเส้นทางไหลผ่านของน้ำ/และส่งผลกระทบต่อพื้นที่ชุมชน/พื้นที่สำคัญทางเศรษฐกิจ พื้นที่เกษตร

(๓) อำเภอปากพลี ตำบลปากพลี ตำบลท่าเรือ ตำบลนาหินลาด ตำบลเกาะหวาย และตำบลเกาะโพธิ์ ลักษณะความเสี่ยงอุทกภัยในพื้นที่ดังกล่าวที่เกิดจากน้ำท่วมขัง น้ำล้นตลิ่ง น้ำท่วมฉับพลัน/น้ำป่าไหลหลาก สาเหตุของความเสี่ยงจากสภาพเชิงพื้นที่ตั้งอยู่ริมแม่น้ำ ตั้งอยู่ในที่ราบระหว่างหุบเขาเป็น/เส้นทางไหลผ่านของน้ำ และส่งผลกระทบต่อพื้นที่ชุมชน/พื้นที่สำคัญทางเศรษฐกิจ พื้นที่เกษตร

(๔) อำเภอองครักษ์ ตำบลพระอาจารย์ ตำบลบางสมบูรณ์ ตำบลทรายมูล ตำบลบางลูกเสือ ตำบลบางปลากรด ตำบลองครักษ์ ตำบลศรีระกระบือ ตำบลโพธิ์แทน ตำบลชุมพล และตำบลบึงศาล ลักษณะความเสี่ยงอุทกภัยในพื้นที่ดังกล่าวที่เกิดจากน้ำท่วมขัง น้ำล้นตลิ่ง สาเหตุของความเสี่ยงจากสภาพเชิงพื้นที่ตั้งอยู่ริมแม่น้ำ ตั้งอยู่ในที่ราบเป็นเส้นทางไหลผ่านของน้ำ และส่งผลกระทบต่อพื้นที่ชุมชน/พื้นที่สำคัญทางเศรษฐกิจ พื้นที่เกษตร

๑.๒.๓ พื้นที่/สถานที่สำคัญของจังหวัดที่มีความเสี่ยง ที่อาจได้รับผลกระทบ แยกเป็นพื้นที่เศรษฐกิจ หรือ พื้นที่ชุมชน เสี่ยงต่อการเกิดภาวะน้ำท่วมขัง ๖ แห่ง ประกอบด้วย

- (๑) เทศบาลเมืองนครนายก จำนวนประชากร ๘,๕๘๕ ครัวเรือน จำนวน ๑๕,๙๐๙ คน
- (๒) เทศบาลตำบลท่าช้าง อ.เมืองนครนายก จำนวนประชากร ๓๒๘ ครัวเรือน จำนวน ๙๘๓ คน
- (๓) เทศบาลตำบลเกาะหวาย อ.ปากพลี จำนวนประชากร ๗๕๒ ครัวเรือน จำนวน ๑,๗๗๑ คน
- (๔) เทศบาลตำบลบ้านนา อ.บ้านนา จำนวนประชากร ๒,๕๑๑ ครัวเรือน จำนวน ๔,๗๘๔ คน
- (๕) เทศบาลตำบลองครักษ์ อ.องครักษ์ จำนวนประชากร ๒,๖๒๙ ครัวเรือน จำนวน ๑,๓๖๙ คน
- (๖) อบต.ปากพลี อ.ปากพลี จำนวนประชากร ๑,๓๖๗ ครัวเรือน จำนวน ๓,๕๒๕ คน

๒. ภารกิจ

กองอำนวยการป้องกันและบรรเทาสาธารณภัยจังหวัดนครนายก (กปภจ) ทำหน้าที่อำนวยความสะดวก สนับสนุน และประสานการปฏิบัติของกองอำนวยการป้องกันและบรรเทาสาธารณภัย รวมถึงองค์กรปกครองส่วนท้องถิ่น และหน่วยงานต่าง ๆ ที่เกี่ยวข้องในการป้องกันและบรรเทาสาธารณภัยและการให้ความช่วยเหลือผู้ประสบภัยในพื้นที่ โดยให้ผู้อำนวยการจังหวัด (ผู้ว่าราชการจังหวัด)บัญชาการเหตุการณ์เพื่อควบคุมแก้ไขปัญหา ระดมสรรพกำลัง การประสานงาน การสั่งการ วางแผน โดยการปฏิบัติงานต้องคำนึงถึงความปลอดภัย ทั้งของผู้ประสบภัยและเจ้าหน้าที่เป็นลำดับแรกและต้องใช้ทรัพยากรอย่างคุ้มค่าและเกิดประโยชน์สูงสุด เพื่อลดความเสี่ยงจากอุทกภัย

๒.๑ เป้าหมาย

๒.๑.๑ อำเภोज้างเตื่อนประชาชนในพื้นที่ให้ติดตามข้อมูลสภาพอากาศ และข่าวสารจากทางราชการอย่างใกล้ชิดรวมทั้งเตรียมความพร้อมรับมือกับสาธารณภัย (พายุฝนฟ้าคะนองและลมกระโชกแรง) ที่จะเกิดขึ้นโดยแนะนำการปฏิบัติตนให้ปลอดภัยจากพายุฤดูร้อนตรวจสอบบ้านเรือนและสิ่งปลูกสร้างให้อยู่ในสภาพมั่นคงแข็งแรง จัดเก็บสิ่งของและหาสิ่งปกคลุมผลผลิตทางการเกษตร หากมีข้อบ่งชี้จะเกิดสาธารณภัยให้รีบแจ้งเตือนภัยประชาชนในพื้นที่เพื่อเตรียมพร้อมรับสถานการณ์

๒.๑.๒ อำเภอละหน่วยงานที่เกี่ยวข้องเพื่อเตรียมความพร้อมรับสถานการณ์ วิเคราะห์และประเมินสภาพอากาศ และปัจจัยสภาพความเสี่ยงในพื้นที่ เพื่อประสานและบูรณาการ หน่วยงาน เครือข่ายภาคเอกชน และองค์กรปกครองส่วนท้องถิ่น เตรียมพร้อมทรัพยากร เครื่องจักรกลสาธารณภัยและแผนปฏิบัติการเผชิญเหตุ รวมถึงกำลังเจ้าหน้าที่ให้มีความพร้อมบรรเทาภัย ปฏิบัติงาน อำนวยความสะดวก และให้ความช่วยเหลือประชาชนที่ประสบภัยตลอด ๒๔ ชั่วโมง

๒.๑.๓ ปฏิบัติตามแผนปฏิบัติการแผนเผชิญเหตุ แผนการป้องกันและบรรเทาสาธารณภัย/จังหวัดและหนังสือสั่งการที่เกี่ยวข้อง

๒.๑.๔ อำเภอรายงานผลการปฏิบัติงาน และสถานการณ์ในพื้นที่ ให้กองอำนวยการป้องกันและบรรเทาสาธารณภัยจังหวัดทราบ

๒.๒ วัตถุประสงค์

๒.๒.๑ เพื่อให้การปฏิบัติการในการป้องกันและแก้ไขปัญหาอุทกภัยเป็นไปตตามแผนการป้องกันและบรรเทาสาธารณภัยจังหวัดนครนายก พ.ศ. ๒๕๕๘ (ฉบับปรับปรุง พ.ศ. ๒๕๖๒)

๒.๒.๒ เพื่อลดความเสี่ยงจากปัญหาอุทกภัยในพื้นที่จังหวัดนครนายก และการดำเนินการในการป้องกันและลดผลกระทบจากอุทกภัยเป็นไปอย่างรวดเร็ว ทันต่อสถานการณ์ และมีประสิทธิภาพ

๒.๒.๓ เพื่อให้รู้แนวทางการปฏิบัติการจัดการในภาวะฉุกเฉินเมื่อเกิดอุทกภัยในพื้นที่จังหวัดนครนายก

๒.๒.๔ เพื่อให้จังหวัดนครนายก ใช้เป็นกลไกของการบัญชาการเหตุการณ์อุทกภัยอย่างมีประสิทธิภาพ

๓. การปฏิบัติ

๓.๑ แนวความคิดในการปฏิบัติ

๓.๑.๑ การตั้งศูนย์บัญชาการเหตุการณ์จังหวัดนครนายก

กองอำนวยการป้องกันและบรรเทาสาธารณภัยจังหวัดนครนายก (กปภจ) จังหวัดนครนายก ดำเนินการจัดตั้งศูนย์บัญชาการเหตุการณ์ฯ จังหวัดนครนายก พ.ศ. ๒๕๖๖ เมื่อเกิดหรือคาดว่าจะเกิดสาธารณภัยขึ้น โดยมีผู้อำนวยการจังหวัด เป็นผู้สั่งการ ควบคุม และบัญชาการ เพื่อทำหน้าที่รับผิดชอบในการจัดการสาธารณภัยในพื้นที่จังหวัดนครนายก จนกว่าสถานการณ์จะกลับเข้าสู่ภาวะปกติ พร้อมทั้งเป็นศูนย์กลางในการระดมสรรพกำลังและทรัพยากรจากส่วนราชการที่เกี่ยวข้อง ทั้งฝ่ายพลเรือนและฝ่ายทหาร ตลอดจนองค์กรปกครองส่วนท้องถิ่นและองค์กรสาธารณกุศล เพื่อบรรเทาและจัดการสาธารณภัยให้แก่กองอำนวยการป้องกันและบรรเทาสาธารณภัยจังหวัด โดยยึดหลักดังนี้

(๑) ยึดหลักการลดความเสี่ยงจากสาธารณภัย โดยดำเนินการตั้งแต่ในช่วงก่อนเกิดภัย ในการป้องกันและลดผลกระทบจากอุทกภัย ทั้งที่ใช้โครงสร้างและไม่ใช้โครงสร้าง พร้อมทั้งดำเนินการเตรียมความพร้อมของบุคลากร เครื่องมือวัสดุอุปกรณ์ และทรัพยากรทุกด้านที่จะรับมือกับอุทกภัยที่อาจเกิดขึ้น

(๒) ยึดหลักการจัดการในภาวะฉุกเฉิน ตามกฎหมายและแผนว่าด้วยการป้องกันและบรรเทาสาธารณภัย ตลอดจนระเบียบ กฎหมายอื่นที่เกี่ยวข้อง โดยนำระบบการบัญชาการเหตุการณ์มาใช้ในการปฏิบัติการเผชิญเหตุอุทกภัย เพื่อให้การเผชิญเหตุอุทกภัยเป็นไปอย่างมีประสิทธิภาพ รวดเร็ว และทันต่อเหตุการณ์

(๓) ยึดหลักความเป็นเอกภาพ ให้มีองค์กรปฏิบัติรับผิดชอบการจัดการในภาวะฉุกเฉินในแต่ละระดับอย่างชัดเจน ตั้งแต่ระดับท้องถิ่นจนถึงระดับจังหวัด

(๔) ให้ถือว่าการรักษาชีวิตและทรัพย์สินของประชาชนเป็นเรื่องสำคัญเร่งด่วนลำดับแรกที่ต้องเข้าระงับและให้ความช่วยเหลือโดยเร็ว

๓.๑.๒ ขอบเขต

แผนเผชิญเหตุฉบับนี้ ให้ความหมายรวมถึง การบริหารจัดการ อุทกภัย วาตภัย และดินถล่ม ที่อาจจะเกิดขึ้น ในพื้นที่จังหวัดนครนายก

๓.๒ การลดความเสี่ยงจากอุทกภัย

๓.๒.๑ แนวทางปฏิบัติในการป้องกันและลดผลกระทบ

๑. การปกป้องพื้นที่เศรษฐกิจ พื้นที่อุตสาหกรรม พื้นที่การเกษตร และพื้นที่สำคัญของจังหวัด

(๑) เขตเมือง/ชุมชน

- การขุดลอกท่อระบายน้ำ การตรวจเช็คปริมาณน้ำฝนอย่างต่อเนื่อง ตรวจสอบประสิทธิภาพการระบาย/การรับน้ำ ของโครงสร้างในพื้นที่เมือง ชุมชน เพื่อเตรียมแผนการรองรับน้ำฝน

- การตรวจเช็คความพร้อมของเครื่องสูบน้ำให้สามารถใช้งานได้อย่างมีประสิทธิภาพ พร้อมกำหนดจุดติดตั้ง

(๒) เขตการเกษตร

- การรณรงค์ให้เกษตรกร ลดความเสี่ยงและความสูญเสีย ด้วยการเหลื่อมเวลา การเพาะปลูก โดยให้เกษตรกรเลื่อนเวลาการเพาะปลูกให้เร็วขึ้น เพื่อให้สามารถเก็บเกี่ยวได้ทัน ก่อนน้ำหลาก เข้าพื้นที่นา ทำให้เกิดความเสียหายให้น้อยที่สุด

(๓) พื้นที่ลุ่มต่ำ

- การเตรียมความพร้อมพื้นฐาน พื้นที่อพยพ โครงการพื้นฐาน อาทิ สะพาน เรือสัจจกร

- การเยียวยา ผู้ป่วยปกติ (โรคภัยไข้เจ็บ) ผู้ป่วยที่เกิดผลกระทบจากน้ำ

- การเยียวยาด้วยถุงยังชีพ

- การดูแลความปลอดภัยในชีวิต

๒. การปกป้องดูแล ชีวิต และทรัพย์สิน

(๑) สถานีตำรวจภูธรออกตรวจจุดที่ประชาชนนำสิ่งของมาพักไว้และอพยพ อยู่อาศัย เช่น เต็นท์ ศาลาริมทาง เพื่อป้องกันเหตุลักทรัพย์ และเหตุร้ายอื่นๆ ตามวงรอบการตรวจ

(๒) ฝ่ายปกครองร่วมกับชุดทหารรักษาความสงบในพื้นที่ กำนัน ผู้ใหญ่บ้าน ฯลฯ จัดเวรยามเฝ้าระวังเหตุร้ายประจำจุดที่พักผู้อพยพ

๓. การบริหารจัดการน้ำในพื้นที่

(๑) โครงการชลประทาน

- บริหารจัดการน้ำในอ่างกักเก็บน้ำ ในการระบายน้ำให้สอดคล้องกับปริมาณน้ำฝนที่เข้าอ่างและปริมาณน้ำฝนในพื้นที่ โดยคำนึงถึงปริมาณการหมุนของน้ำบางประกง อ่างเก็บน้ำสร้าง จังหวัดปราจีนบุรี

- ตรวจสอบ ซ่อมแซม บำรุงรักษา อ่างกักเก็บน้ำและประตูระบายน้ำ คลองส่งน้ำ และท่อระบายน้ำ ในความรับผิดชอบ ให้ใช้งานได้อย่างมีประสิทธิภาพมั่นคงแข็งแรง

(๒) โยธาธิการและผังเมือง แขวงทางหลวง แขวงทางหลวงชนบท องค์การปกครองส่วนท้องถิ่น และหน่วยงานที่เกี่ยวข้อง

- การก่อสร้างอาคาร การสร้างเส้นทางคมนาคม ถนน และสะพานที่ได้มาตรฐาน ที่ทนต่อการเกิดอุทกภัยและสภาพอากาศที่รุนแรง จะช่วยให้ช่วยลดความเสียหาย ทั้งชีวิตและทรัพย์สินหากเกิดอุทกภัย

- การเสริมสร้างความแข็งแรงของตลิ่ง รวมถึงการปลูกต้นไม้และพุ่มไม้ เพื่อป้องกันชุมชนริมน้ำจากผลกระทบโดยตรงจากอุทกภัยและสภาพอากาศที่รุนแรง เพื่อไม่ให้มีน้ำจากแม่น้ำไหลเข้าท่วมชุมชนเป็นการลดผลกระทบ ที่อาจเกิดขึ้นจากภัย

- การก่อสร้างเขื่อน อ่างเก็บน้ำ หรือแก้มลิงเพื่อกักเก็บน้ำ ระบบผันน้ำ ฯลฯ เพื่อกักเก็บน้ำเมื่อมีปริมาณน้ำจากฝนเป็นจำนวนมาก และช่วยไม่ให้น้ำไหลผ่านอย่างรวดเร็วจนเกินไป ทำให้ไม่เกิดอุทกภัยในพื้นที่ใกล้เคียงหรือพื้นที่ในบริเวณกว้าง

(๒) ตรวจสอบข้อมูลปริมาณน้ำฝน ระดับน้ำในอ่างเก็บน้ำ และแหล่งน้ำสำคัญ
ในพื้นที่เป็นระยะๆ

(๓) ประเมินความเสี่ยงจากอุทกภัย หรือความเป็นไปได้ที่จะเกิดภัยอุทกภัย
และรายงานข่าวสถานการณ์ไปยังศูนย์บัญชาการเหตุการณ์จังหวัดนครนายก

หน่วยงานหลัก ได้แก่ สถานีอุตุนิยมวิทยานครนายก โครงการชลประทาน
นครนายก โครงการส่งน้ำและบำรุงรักษานครนายก โครงการส่งน้ำและบำรุงรักษาขุนด่านปราการชล
และสำนักงานป้องกันและบรรเทาสาธารณภัยจังหวัดนครนายก

หน่วยงานสนับสนุน ได้แก่ สำนักงานเกษตรและสหกรณ์จังหวัดนครนายก
สำนักงานเกษตรจังหวัดนครนายก สำนักงานปศุสัตว์จังหวัดนครนายก สำนักงานทรัพยากรธรรมชาติและ
สิ่งแวดล้อมจังหวัดนครนายก สำนักงานประชาสัมพันธ์ภาค สาขานครนายก พร้อมทั้งสาขาบ้านนา และหน่วยงาน
ที่เกี่ยวข้องด้านการจัดการน้ำ

๒) การแจ้งเตือนล่วงหน้า

เป็นการแจ้งข้อมูลข่าวสารที่บ่งชี้ว่ามีแนวโน้มที่จะเกิดสาธารณภัยขึ้นในพื้นที่
ที่มีความเสี่ยง ไปยังส่วนราชการ หน่วยงาน อำเภอ องค์กรปกครองส่วนท้องถิ่น เพื่อให้ติดตามข้อมูลข่าวสาร
และความเคลื่อนไหวอย่างต่อเนื่อง ทั้งนี้ การแจ้งเตือนจะต้องมีมาตรฐานและรูปแบบเดียวกันเพื่อง่ายต่อการ
รับทราบและทำความเข้าใจกับข้อมูลที่ได้รับ โดยปกติจะมีการแจ้งเตือนล่วงหน้าก่อนเกิดสาธารณภัย ไม่ต่ำกว่า
๑๒๐ ชั่วโมง

๓) การแจ้งเตือน

เพื่อให้เตรียมความพร้อมรับมือกับสาธารณภัยที่จะเกิดขึ้น โดยให้มีการแจ้งเตือนภัย
ไม่ต่ำกว่า ๗๒ ชั่วโมงก่อนเกิดภัย

(๑) การแจ้งเตือนระดับจังหวัด เป็นการแจ้งเตือนภัยล่วงหน้าผ่านระบบเครือข่าย
และระบบสื่อสารและสื่อประชาสัมพันธ์ของทางราชการและเอกชน เช่น วิทยุกระจายเสียง วิทยุสื่อสาร
โทรสาร ประชาสัมพันธ์จังหวัด และช่องทางอื่นๆ

(๒) การแจ้งเตือนระดับอำเภอ เป็นการแจ้งเตือนภัยล่วงหน้าผ่านระบบเครือข่าย
และระบบสื่อสารและสื่อประชาสัมพันธ์ทางราชการและเอกชน เช่น วิทยุชุมชน โทรสารผ่านหน่วยงาน
และช่องทางอื่นๆ

(๓) การแจ้งเตือนภัยระดับตำบล/หมู่บ้าน เป็นการแจ้งเตือนภัยล่วงหน้าให้
อาสาสมัครป้องกันและบรรเทาสาธารณภัยและเครือข่ายเฝ้าระวังและแจ้งเตือนภัยในระดับตำบล/หมู่บ้าน
โดยใช้ระบบสื่อสารและสื่อประชาสัมพันธ์ในการแจ้งเตือน เช่น เสียงตามสาย วิทยุ หอกระจายข่าว ไซเรนเตือนภัย
(สัญญาณเสียงเตือนภัย แบบมีอหุมน) โทรโข่ง หนหวีด หรือสัญญาณเสียงที่เป็นภูมิปัญญาของชาวบ้าน
ที่กำหนด ใช้เป็นสัญญาณเตือนภัยประจำหมู่บ้านหรือ

๔) การรับมือการอพยพ

๔.๑ ขั้นตอนการแจ้งเตือนภัย

(๑) การอพยพเคลื่อนย้ายประชาชน ตามลำดับความสำคัญที่จัดไว้ไปยังพื้นที่
รองรับการอพยพ

(๒) จัดระเบียบการจราจรชั่วคราวในพื้นที่ที่เกิดสาธารณภัย และพื้นที่ใกล้เคียง
ตลอดเส้นทางอพยพไปยังพื้นที่รองรับการอพยพ

(๓) ให้ความช่วยเหลือผู้อพยพ ในการขนย้ายทรัพย์สินของใช้ในพื้นที่ที่เกิด
สาธารณภัยและพื้นที่ใกล้เคียงตามที่ได้รับแจ้งขอ

(๔) จัดทำทะเบียนเพื่อตรวจสอบจำนวนผู้อพยพและผู้ที่ยังติดค้างในพื้นที่เกิด
สาธารณภัย

(๕) ดูแลบ้านเรือนและทรัพย์สินของผู้อพยพเป็นระยะๆ โดยเจ้าหน้าที่
องค์กรปกครองส่วนท้องถิ่น เจ้าหน้าที่ตำรวจ และอาสาสมัครป้องกันภัยฝ่ายพลเรือน (อปพร.)

๓.๒.๔ แนวทางปฏิบัติร่วมกับหน่วยทหารในพื้นที่

(๑) การสนธิกำลังภายในและการแบ่งมอบพื้นที่/ภารกิจ จังหวัดนครนายก ได้มอบให้อำเภอ และหน่วยงานที่เกี่ยวข้องจัดทำแผนเผชิญเหตุอุทกภัยในเขตพื้นที่ และตามบทบาทภารกิจของแต่ละหน่วยงานภายในจังหวัดเมื่อเกิดสถานการณ์อุทกภัย โดยแบ่งมอบพื้นที่ในการตรวจติดตามสถานการณ์และแก้ไขปัญหาอุทกภัย ออกเป็น ๔ ชุด โดยในแต่ละพื้นที่มี รองผู้ว่าราชการจังหวัด รองผู้อำนวยการรักษาความมั่นคงภายใน (ทหาร) และปลัดจังหวัด เป็นหัวหน้าคณะฯ ร่วมกับส่วนราชการที่เกี่ยวข้อง (ภาคผนวก)

(๒) การสนธิกำลังและประสานการช่วยเหลือกับหน่วยงานนอกพื้นที่

เมื่อเกิดกำลังของจังหวัดนครนายก จะประสานขอความช่วยเหลือจากหน่วยงานภายนอก เช่น มณฑลทหารบกที่ ๑๒ ซึ่งได้แบ่งหน่วยงานทหารที่รับผิดชอบ กำลังพล และยุทโธปกรณ์ไว้อย่างชัดเจน และตามแผนบรรเทาสาธารณภัยกระทรวงกลาโหม ๒๕๕๘ มอบหมายให้ ศปภ. รร.จปร. รับผิดชอบ จังหวัดนครนายก ทั้ง ๔ อำเภอ ได้แก่ อำเภอเมืองนครนายก อำเภอปากพลี อำเภอบ้านนา และอำเภอองครักษ์ ได้มอบหมายให้ พันเอก วันปิยะ ไชยเนตร ผบ.บก.พัน.ร.ร.จปร. หมายเลขโทรศัพท์ ๐๓๗ ๓๙๓๕๙๖ ผู้รับผิดชอบ

ศปภ.มทบ. ๑๒ รับผิดชอบ ๓ จังหวัด ประกอบด้วย จังหวัดปราจีนบุรี นครนายก และฉะเชิงเทรา รับผิดชอบ/ประสาน (พลตรี ดิฐพงษ์ เจริญวงศ์ ผบ.มทบ. ๑๒ โทรศัพท์ ๐๓๗ ๔๗๕๒๔๐ - ๒ โทรสาร ๐๓๗ ๔๗๕๒๐๘

๓.๒.๕ แนวทางปฏิบัติร่วมกับภาคประชาสังคม องค์กรสาธารณกุศล ประชาชนจิตอาสาในพื้นที่

การติดต่อประสานงาน หน่วยงานด้านการป้องกันและบรรเทาสาธารณภัย มูลนิธิ สมาคม กู้ภัย มีกำลังอาสาสมัครป้องกันภัยฝ่ายพลเรือน (อปพร.) จำนวน ๒,๗๘๐ คน และทีมกู้ชีพกู้ภัยประจำตำบล (OTOS) จำนวน ๓๗๐ คน และองค์กรต่างๆ ดังนี้

ชื่อองค์กรสาธารณกุศล	สถานที่ตั้ง	หมายเลขโทรศัพท์
เหล่ากาชาดจังหวัดนครนายก	อำเภอเมืองนครนายก	๐๓๗-๓๑๑๕๕๓
มูลนิธิป่อเต็กตึ๊ง	อำเภอเมืองนครนายก	๐๘๖-๓๓๘๓๘๔๘
มูลนิธิพุทธสมาคมสว่างอริยธรรมสถาน	อำเภอเมืองนครนายก	๐๓๗-๓๒๐๐๙๖
มูลนิธิธรรมรศมีมณีรัตน์	อำเภอเมืองนครนายก	๐๓๗-๓๑๔๘๓๔
มูลนิธิร่วมกตัญญู	อำเภอเมืองนครนายก	๐๓๗-๓๒๓๖๔๕

การปฏิบัติงานและพื้นที่รับผิดชอบของอาสาสมัครกู้ภัย ในพื้นที่จังหวัดนครนายก

ขั้นตอนในการปฏิบัติ

เมื่อเกิดเหตุการณ์อุทกภัยในพื้นที่ ผู้อำนวยการอำเภอร้องขอคำสั่งจาก ผู้อำนวยการจังหวัด เนื่องจากมีผู้ประสบภัย ผู้บาดเจ็บ ผู้สูญหายและผู้เสียชีวิต จำนวนมาก ผู้อำนวยการจังหวัด จะดำเนินการร้องขอการสนับสนุนกำลังจากหน่วยอาสาสมัครกู้ภัย ในพื้นที่จังหวัดนครนายก โดยสั่งการสาธารณสุขจังหวัดนครนายก ประสานไปยังศูนย์สั่งการ กู้ชีพ กู้ภัย (๑๖๖๙) ตั้งอยู่ที่โรงพยาบาลนครนายก อำเภอเมืองนครนายก ให้หน่วยอาสาสมัครกู้ภัย จะดำเนินการส่งเจ้าหน้าที่พร้อมเครื่องมือ อุปกรณ์ เข้าช่วยเหลือผู้ประสบภัยในพื้นที่เกิดเหตุเข้ามารายงานตัว และรับข้อสั่งการในการปฏิบัติการจากผู้อำนวยการจังหวัด หรือผู้อำนวยการอำเภอในพื้นที่ก่อน

หน่วยอาสาสมัครกู้ภัย มูลนิธิธรรมรัศมีมณีนรัตน์ รับผิดชอบพื้นที่อำเภอเมืองนครนายก
หรือตามข้อสั่งการของผู้อำนวยการจังหวัด

หน่วยอาสาสมัครกู้ภัย มูลนิธิพุทธสมามคสว่างอริยะธรรมสถาน รับผิดชอบพื้นที่อำเภอบ้านนา
หรือตามข้อสั่งการของผู้อำนวยการจังหวัด

หน่วยอาสาสมัครกู้ภัย มูลนิธิร่วมกตัญญู รับผิดชอบพื้นที่อำเภอปากพลี หรือตามข้อสั่งการ
ของผู้อำนวยการจังหวัด

หน่วยอาสาสมัครกู้ภัย มูลนิธิป่อเต็กตึ๊ง รับผิดชอบพื้นที่อำเภอองครักษ์ หรือตามข้อสั่งการ
ของผู้อำนวยการจังหวัด

จัดชุด อสม. ออกหน่วยช่วยเหลือ เยียวยา พื้นที่พุ่มสภาพจิตใจประชาชนในทุกอำเภอ
โดยกำหนดให้ อสม. ๒ คน ดูแลผู้เปราะบาง ๑ คน (๒ : ๑) ซึ่งผู้เปราะบาง ประกอบด้วย ผู้ป่วยเรื้อรังติดเตียง
ผู้พิการ และผู้สูงอายุติดบ้าน

๓.๒.๖ แนวทางการกำหนดพื้นที่/ศูนย์พักพิงชั่วคราว และการอพยพ

(๑) กองอำนวยการป้องกันและบรรเทาสาธารณภัยจังหวัดนครนายก (กปภจ) ประสาน
อำเภอกำหนดจุดอพยพ และแนวทางในการอพยพ โดยในเบื้องต้นจะให้ประชาชนได้ช่วยเหลือตนเอง
ในการอพยพ เช่น ถ้าเกิดอุทกภัย โดยใช้เรือพายที่มีอยู่ประจำบ้านเป็นพาหนะในการอพยพ ซึ่งแต่ละอำเภอ
จะต้องกำหนดจุดศูนย์กลางในการอพยพจะใช้เรือของชาวบ้าน และยุทธโธปกรณ์และกำลังพลจากหน่วยงาน
ทหารที่รับผิดชอบในแต่ละพื้นที่ และหน่วยงานที่เกี่ยวข้องให้จัดเตรียมสถานที่ตั้งศูนย์พักพิงชั่วคราว

(๒) จุดอพยพ จุดปลอดภัย ที่พักพิงชั่วคราว โดยการเตรียมการจัดตั้งศูนย์พักพิงชั่วคราว
ประกอบด้วย

- ศูนย์พักพิงชั่วคราวระดับอำเภอและระดับชุมชน ให้องค์กรปกครองส่วนท้องถิ่น
ในพื้นที่ และอำเภอเป็นผู้รับผิดชอบในการบริหารจัดการ

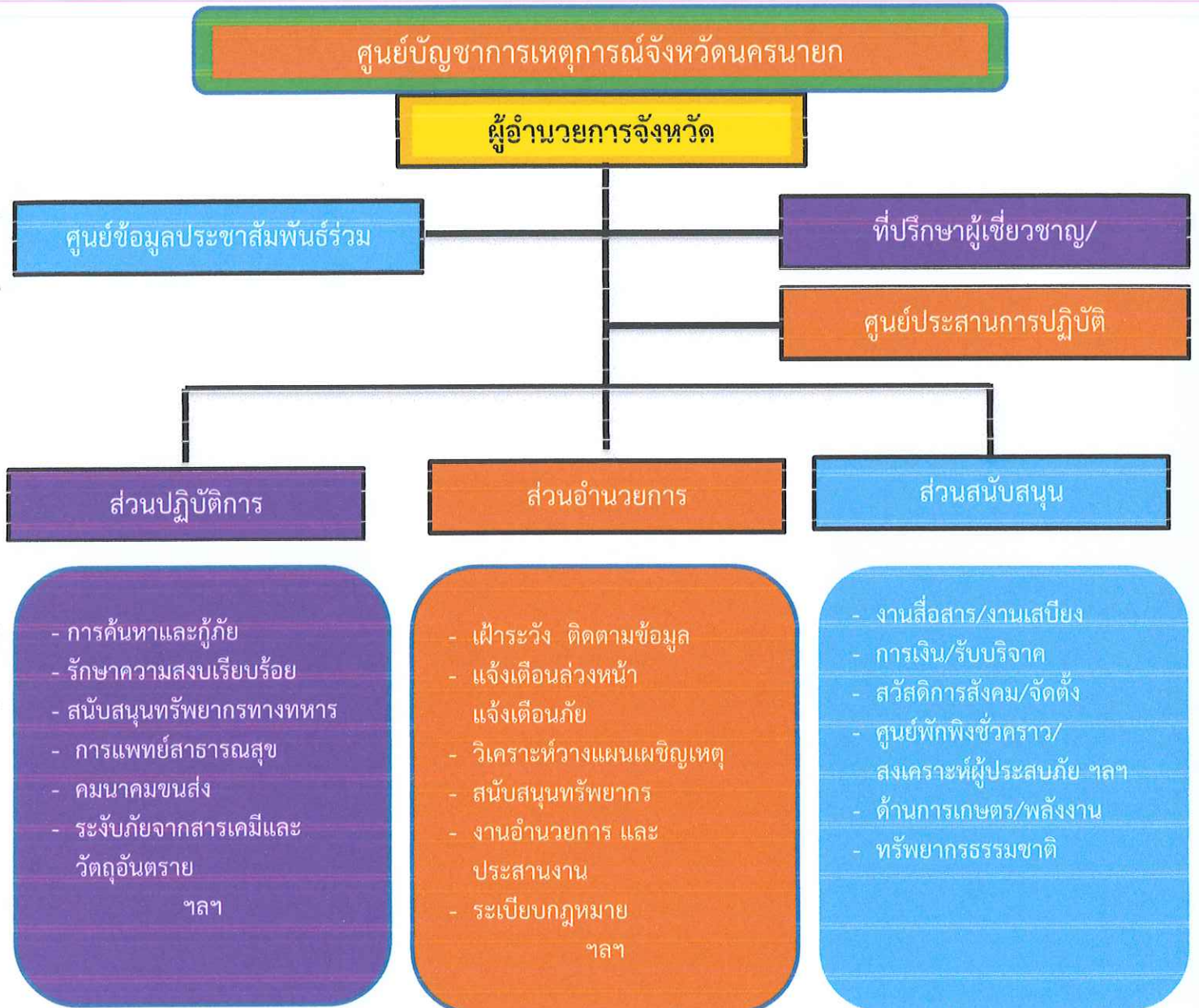
- ศูนย์พักพิงชั่วคราวระดับจังหวัด จำนวน ๑๐ ศูนย์ ให้สำนักงานพัฒนาสังคมและความ
มั่นคงของมนุษย์จังหวัด เป็นผู้รับผิดชอบในการบริหารจัดการ ได้แก่ สถาบันเทคโนโลยีแห่งเอเชีย ตำบล
องครักษ์

(๓) จุดกักปศุสัตว์ กำหนดพื้นที่อพยพไว้ที่จังหวัดสระแก้ว

๓.๓ การจัดการในภาวะฉุกเฉิน

๓.๓.๑ องค์กรปฏิบัติในภาวะฉุกเฉิน

ศูนย์บัญชาการเหตุการณ์จังหวัด การจัดการในภาวะฉุกเฉิน เมื่อเกิดสถานการณ์
ฉุกเฉินให้จัดตั้งศูนย์บัญชาการเหตุการณ์จังหวัด/อำเภอ/องค์กรปกครองส่วนท้องถิ่น



ข. ศูนย์บัญชาการเหตุการณ์ส่วนหน้าจังหวัด

เมื่อผู้บัญชาการป้องกันและบรรเทาสาธารณภัยแห่งชาติ หรือ นายกรัฐมนตรี ตัดสินใจยกระดับการจัดการสาธารณภัยจาก ระดับ ๒ เป็น ระดับ ๓ - ๔ ศูนย์บัญชาการเหตุการณ์จังหวัดนครนายก จะแปรสภาพ เป็นศูนย์บัญชาการเหตุการณ์ส่วนหน้าจังหวัดนครนายก ให้มีหน้าที่ปฏิบัติงานตามการบัญชาการจากกองบัญชาการป้องกันและบรรเทาสาธารณภัยแห่งชาติ โดยรับผิดชอบอำนวยการ ควบคุม ปฏิบัติงาน และประสานการปฏิบัติเกี่ยวกับการป้องกันและบรรเทาสาธารณภัยในเขตพื้นที่จังหวัดนครนายก พร้อมทั้งเป็นศูนย์กลางในการระดมสรรพกำลังและทรัพยากรเพื่อการจัดการสาธารณภัย และประสานการปฏิบัติระหว่างหน่วยงานต่าง ๆ ทั้งฝ่ายพลเรือนและฝ่ายทหารตลอดจนองค์กรปกครองส่วนท้องถิ่น และองค์การสาธารณกุศลในพื้นที่ที่ได้รับผลกระทบ

แนวทางปฏิบัติในการตัดสินใจยกระดับการจัดการสาธารณภัยให้ผู้บัญชาการหรือผู้อำนวยการใช้เกณฑ์หรือเงื่อนไขดังต่อไปนี้ ประกอบการพิจารณา

เกณฑ์/เงื่อนไข	ข้อมูลที่ใช้ระบุเงื่อนไข
พื้นที่	<ul style="list-style-type: none"> - พื้นที่เข้สอยในลักษณะต่างๆ ที่ได้รับผลกระทบและความเสียหาย - พื้นที่ทางการเกษตรและปศุสัตว์ - พื้นที่ธุรกิจ อุตสาหกรรม และการประกอบการ - พื้นที่อยู่อาศัย (จำนวนหลังคาเรือน) - พื้นที่ทางธรรมชาติ
ประชากร	<ul style="list-style-type: none"> - จำนวนผู้ที่ได้รับผลกระทบและลักษณะของประชากรในพื้นที่ที่ได้รับผลกระทบ - จำนวนผู้อพยพ - จำนวนผู้ได้รับบาดเจ็บและเสียชีวิต
ความซับซ้อน	<ul style="list-style-type: none"> - ความยากง่าย สถานการณ์แทรกซ้อน และเงื่อนไขทางเทคนิคของสถานการณ์ - ความรุนแรงของภัย ความเฉพาะเจาะจงทางเทคนิคของภัย การเกิดภัยต่อเนื่อง - ความเสียหายที่เกิดขึ้นต่อสาธารณูปโภคพื้นฐาน สถานที่สำคัญและเส้นทาง การให้ความช่วยเหลือ - การคาดการณ์การขยายตัวของภัย พื้นที่ที่จะเสียหายต่อไป ระยะเวลาที่การดำเนินกิจกรรมปกติที่ต้องหยุดชะงัก ระยะเวลาที่ต้องใช้ในการตอบสนองต่อสถานการณ์ และระยะเวลาที่ต้องช่วยฟื้นฟูเบื้องต้น
ศักยภาพด้านทรัพยากร	<ul style="list-style-type: none"> - ความสามารถในการปฏิบัติงานจากทรัพยากร - กำลังคน ทั้งของหน่วยงานหลักและหน่วยงานสนับสนุน พร้อมทั้งอาสาสมัครหน่วยต่างๆ - เครื่องมือ อุปกรณ์ ยานพาหนะ และอุปกรณ์พิเศษต่างๆ ที่ต้องใช้ตามแต่ลักษณะทางเทคนิคของภัย - ปัจจัยยังชีพสำหรับแจกจ่ายแก่ผู้ได้รับผลกระทบของหน่วยงานหลัก และจากการสนับสนุนจากภาคีหลัก - แหล่งที่มาและจำนวนเงินงบประมาณจากหน่วยงานในพื้นที่
การพิจารณาตัดสินใจของผู้บัญชาการ/ผู้อำนวยการ	<ul style="list-style-type: none"> - ดุลยพินิจจากการประเมินสถานการณ์จากเงื่อนไขต่างๆ - ขอบเขตการปกครอง - การประเมินศักยภาพในการจัดการสาธารณภัย

วัตถุประสงค์

(๑) เพื่อให้ประชาชนและหน่วยงานต่างๆ ทราบและใช้เป็นหลักฐานยืนยันข้อเท็จจริงเกี่ยวกับสาธารณภัยที่เกิดขึ้นในพื้นที่

(๒) เพื่อให้ส่วนราชการ หน่วยงาน องค์กรปกครองส่วนท้องถิ่น ภาคเอกชน สามารถให้ความช่วยเหลือผู้ประสบภัยได้ตามระเบียบกฎหมายที่เกี่ยวข้อง

(๓) เพื่อให้ผู้ประสบภัยทั้งที่เป็นบุคคลธรรมดาและนิติบุคคลใช้เป็นหลักฐานอ้างอิงในการขอหนังสือรับรองการเป็นผู้ประสบภัยตามมาตรา ๓๐ แห่งพระราชบัญญัติป้องกันและบรรเทาสาธารณภัย พ.ศ. ๒๕๕๐

แผนการป้องกันและบรรเทาสาธารณภัยแห่งชาติ พ.ศ. ๒๕๕๘ กำหนดให้มีการออกประกาศเขตพื้นที่ประสบสาธารณภัย โดยผู้มีอำนาจประกาศเขตพื้นที่ประสบสาธารณภัย ได้แก่ ผู้ว่าราชการจังหวัดนครนายก ในฐานะผู้อำนวยการจังหวัด กรณีเกิดสาธารณภัยขึ้นในเขตพื้นที่จังหวัด ทั้งนี้ การประกาศพื้นที่ประสบสาธารณภัยต้องพิจารณาจากข้อเท็จจริงที่เกิดขึ้น และประโยชน์ ในการบริหารจัดการสาธารณภัย เพื่อให้ผู้ประสบสาธารณภัยได้รับการช่วยเหลือและสงเคราะห์จากหน่วยงานต่างๆ ที่เกี่ยวข้องโดยเร่งด่วน

แนวทางการออกประกาศเขตพื้นที่ประสบสาธารณภัย

๑. เมื่อเกิดสาธารณภัยขึ้นในเขตขององค์กรปกครองส่วนท้องถิ่น ให้ผู้อำนวยการท้องถิ่น รายงานให้ผู้ว่าราชการอำเภอทราบเพื่อรายงานต่อไปยังผู้อำนวยการจังหวัด ทั้งนี้ ในการรายงานให้รายงานในทุกช่องทางที่สามารถกระทำได้

๒. เมื่อผู้อำนวยการจังหวัด ได้รับรายงานตามข้อ ๑ แล้ว ให้เรียกประชุมกองอำนาจการป้องกันและบรรเทาสาธารณภัยจังหวัด (กปภจ) เพื่อวิเคราะห์ข้อมูลและประเมินสถานการณ์ที่ได้รับจากพื้นที่ว่าสถานการณ์ที่เกิดขึ้นดังกล่าวเป็น “สาธารณภัย” ตามนิยามในมาตรา ๔ แห่งพระราชบัญญัติป้องกันและบรรเทาสาธารณภัย พ.ศ. ๒๕๕๐ และมีความจำเป็นต้องประกาศเป็นเขตพื้นที่ประสบสาธารณภัยหรือไม่

๓. กรณีกองอำนาจการป้องกันและบรรเทาสาธารณภัยจังหวัด (กปภจ) พิจารณาแล้วเห็นว่าการประกาศเขตพื้นที่ประสบสาธารณภัยจะเป็นประโยชน์ต่อการจัดการสาธารณภัยในเขตพื้นที่ก็ให้ผู้อำนวยการจังหวัดออกประกาศดังกล่าว

๔. กรณีสาธารณภัยที่เกิดขึ้นนั้น ปรากฏชัดเป็นที่ทราบโดยทั่วไป ผู้อำนวยการจังหวัดสามารถออกประกาศเขตพื้นที่ประสบสาธารณภัยได้ทันที แล้วแจ้งให้กองอำนาจการป้องกันและบรรเทาสาธารณภัยจังหวัด (กปภจ) ทราบในโอกาสแรกที่สามารถกระทำได้

๕. เมื่อสาธารณภัยยุติแล้ว ให้ประกาศวันสิ้นสุดของสาธารณภัยด้วย

๖. เมื่อออกประกาศเขตพื้นที่ประสบสาธารณภัยหรือประกาศวันสิ้นสุดสาธารณภัยแล้วให้ติดประกาศ ณ ศาลากลางจังหวัด ที่ว่าการอำเภอ องค์กรปกครองส่วนท้องถิ่นในพื้นที่เกิดสาธารณภัย และประกาศให้ทราบโดยทั่วกัน พร้อมรายงานให้ผู้ว่าราชการกลางทราบภายในสี่สิบสี่ชั่วโมง

(๒) การประกาศเขตการให้ความช่วยเหลือผู้ประสบภัยพิบัติกรณีฉุกเฉิน

เมื่อเกิดอุทกภัยขึ้นในพื้นที่จังหวัดนครนายก หากเป็นกรณีฉุกเฉินและจำเป็นต้องให้ความช่วยเหลือผู้ประสบภัยพิบัติจากเงินตรองราชการตามระเบียบกระทรวงการคลังว่าด้วยเงินตรองราชการ เพื่อให้ความช่วยเหลือผู้ประสบภัยพิบัติกรณีฉุกเฉิน ให้ผู้ว่าราชการจังหวัดร่วมกับ กขภ.จ. ดำเนินการประกาศเขตการให้ความช่วยเหลือผู้ประสบภัยพิบัติกรณีฉุกเฉินอุทกภัย เพื่อให้ส่วนราชการหรือหน่วยงานที่เกี่ยวข้องดำเนินการให้ความช่วยเหลือผู้ประสบอุทกภัย โดยการประกาศเขตการให้ความช่วยเหลือผู้ประสบภัยพิบัติกรณีฉุกเฉินนั้น ให้มีรายการดังต่อไปนี้

๕. ภาคผนวก

- ๕.๑ คำสั่งจังหวัดนครนายก ที่ ๘๘๔/๒๕๕๘ ลงวันที่ ๒๕ มิถุนายน ๒๕๕๘ /
เรื่อง การจัดตั้งกองอำนาจการป้องกันและบรรเทาสาธารณภัยจังหวัดนครนายก
- ๕.๒ คำสั่งกองอำนาจการป้องกันและบรรเทาสาธารณภัยจังหวัดนครนายก ที่ ๕ /๒๕๖๖ /
ลงวันที่ ๒ มิถุนายน ๒๕๖๖ เรื่อง จัดตั้งศูนย์บัญชาการเหตุการณ์ป้องกันและแก้ไขปัญหา
อุทกภัย วาตภัย และดินถล่มจังหวัดนครนายก ปี ๒๕๖๖ และแต่งตั้งคณะกรรมการศูนย์บัญชาการ
เหตุการณ์ป้องกันและแก้ไขปัญหาอุทกภัย วาตภัย และดินถล่มจังหวัดนครนายก ปี ๒๕๖๖
- ๕.๓ กำหนดจุดติดตั้งเครื่องสูบน้ำ
- ๕.๔ ข้อมูลศูนย์พักพิงชั่วคราวระดับจังหวัดนครนายก
- ๕.๕ การแบ่งพื้นที่ที่ตรวจติดตามสถานการณ์แก้ไขปัญหาอุทกภัย
- ๕.๖ รายการเครื่องจักรกล ยานพาหนะ เครื่องมืออุปกรณ์
- ๕.๗ แผนผังการติดต่อสื่อสาร และหมายเลขติดต่อหน่วยงานต่าง ๆ
- ๕.๘ ข้อมูลสถิติการเกิดอุทกภัยจังหวัดนครนายก
- ๕.๙ บัญชีมอบหมายภารกิจแบ่งพื้นที่รับผิดชอบ
- ๕.๑๐ ผังเส้นทางน้ำจังหวัดนครนายก
- ๕.๑๑ การแจกจ่ายแผนการเผชิญเหตุ

ลงนาม



ผู้เสนอแผน

(นายคม ศรีเพชร)

หัวหน้าสำนักงานป้องกันและบรรเทาสาธารณภัยจังหวัดนครนายก
กรรมการและเลขานุการ กปภ.จังหวัดนครนายก

ลงนาม



ผู้ให้ความเห็นชอบ

(นายวิชัย บุญมี)

รองผู้ว่าราชการจังหวัดนครนายก
รองผู้อำนวยการกองอำนาจการป้องกันและบรรเทาสาธารณภัยจังหวัดนครนายก

ลงนาม



ผู้อนุมัติแผน

(นายบัญชา เขาวรินทร์)

ผู้ว่าราชการจังหวัดนครนายก
ผู้อำนวยการกองอำนาจการป้องกันและบรรเทาสาธารณภัยจังหวัดนครนายก

ภาคผนวก

ภาคผนวก

ภาคผนวก

- ผนวก ก. คำสั่งจังหวัดนครนายก ที่ ๘๙๔ /๒๕๕๘ ลงวันที่ ๒๕ มิถุนายน ๒๕๕๘
เรื่อง การจัดตั้งกองอำนาจการป้องกันและบรรเทาสาธารณภัยจังหวัดนครนายก
- ผนวก ข. คำสั่งกองอำนาจการป้องกันและบรรเทาสาธารณภัยจังหวัดนครนายก ที่ ๕ /๒๕๖๖
ลงวันที่ ๒ มิถุนายน ๒๕๖๖ เรื่อง จัดตั้งศูนย์บัญชาการเหตุการณ์ป้องกันและแก้ไขปัญหาอุทกภัย
วาตภัย และดินถล่มจังหวัดนครนายก ปี ๒๕๖๖ และแต่งตั้งคณะกรรมการศูนย์บัญชาการป้องกัน
และแก้ไขปัญหาอุทกภัย วาตภัย และดินถล่มจังหวัดนครนายก ปี ๒๕๖๖
- ผนวก ข. กำหนดจุดติดตั้งเครื่องสูบน้ำ
- ผนวก ค. ข้อมูลศูนย์พักพิงชั่วคราวระดับจังหวัดนครนายก
- ผนวก ค. การแบ่งพื้นที่ตรวจติดตามสถานการณ์แก้ไขปัญหาอุทกภัย
- ผนวก ฉ. รายการเครื่องจักรกล ยานพาหนะ เครื่องมืออุปกรณ์
- ผนวก ง. แผนผังการติดต่อสื่อสาร และหมายเลขติดต่อหน่วยงานต่าง ๆ
- ผนวก จ. ข้อมูลสถิติการเกิดอุทกภัยจังหวัดนครนายก
- ผนวก ฉ. บัญชีมอบหมายภารกิจแบ่งพื้นที่รับผิดชอบ
- ผนวก ช. ผังเส้นทางน้ำจังหวัดนครนายก
- ผนวก ซ. การแจกจ่ายแผนการเผชิญเหตุ

-*_*_*_*_*_*_*_*_*_*_*_*_*_*_

ผนวก ก.

คำสั่งจังหวัดนครนายก ที่ ๘๙๔/๒๕๕๘

ลงวันที่ ๒๕ มิถุนายน ๒๕๕๘

เรื่อง การจัดตั้งกองอำนวยการป้องกันและบรรเทาสาธารณภัย
จังหวัดนครนายก



คำสั่งจังหวัดนครนายก

ที่ ศก๕/๒๕๕๘

เรื่อง การจัดตั้งกองอำนวยการป้องกันและบรรเทาสาธารณภัยจังหวัดนครนายก

อาศัยอำนาจตามพระราชบัญญัติป้องกันและบรรเทาสาธารณภัย พ.ศ. ๒๕๕๐ มาตรา ๑๕ ให้ผู้ว่าราชการจังหวัดเป็นผู้อำนวยการจังหวัด รับผิดชอบในการป้องกันและบรรเทาสาธารณภัยในเขตจังหวัด และอาศัยอำนาจตามแผนการป้องกันและบรรเทาสาธารณภัยแห่งชาติ พ.ศ. ๒๕๕๘ บทที่ ๓ หลักการจัดการ ความเสี่ยงจากสาธารณภัย ๓.๒ กลไกการจัดการความเสี่ยงจากสาธารณภัย ๓.๒.๒ ระดับปฏิบัติ (๓) ที่กำหนดให้มีการจัดตั้งกองอำนวยการป้องกันและบรรเทาสาธารณภัยจังหวัด (กอปภ.จ.) โดยมีองค์ประกอบและอำนาจหน้าที่ ดังนี้

๑. คณะกรรมการที่ปรึกษา

๑.๑ ผู้บัญชาการโรงเรียนนายร้อยพระจุลจอมเกล้า (จปร.)

๑.๒ ผู้บัญชาการโรงเรียนเตรียมทหาร

๑.๓ รองผู้บัญชาการโรงเรียนทหารการสัตว กรรมการสัตวทหารบก

อำนาจหน้าที่

มีหน้าที่ให้ข้อเสนอแนะ คำแนะนำ ข้อมูล ทางวิชาการ การสังเคราะห์แนวโน้มสถานการณ์ และเทคนิคการปฏิบัติที่เกี่ยวข้องกับเหตุการณ์สาธารณภัยที่เกิดขึ้น โดยให้คำเนิ่งถึง ความปลอดภัยในการปฏิบัติงาน เป็นสำคัญ พร้อมทั้งปฏิบัติหน้าที่อื่นใดตามที่ผู้บัญชาการป้องกันและบรรเทาสาธารณภัยจังหวัด/ผู้อำนวยการ เห็นสมควร

๒. คณะกรรมการ ประกอบด้วย

๒.๑ ผู้ว่าราชการจังหวัดนครนายก

ผู้อำนวยการ

๒.๒ รองผู้ว่าราชการจังหวัดนครนายก ที่ได้รับมอบหมาย

รองผู้อำนวยการ

๒.๓ นายกองบังคับการบริหารส่วนจังหวัดนครนายก

รองผู้อำนวยการ

๒.๔ รอง ผอ.รักษาความมั่นคงภายในจังหวัดนครนายก

กรรมการ

๒.๕ ผู้บังคับการตำรวจภูธรจังหวัดนครนายก

กรรมการ

๒.๖ ปลัดจังหวัดนครนายก

กรรมการ

๒.๗ นายแพทย์สาธารณสุขจังหวัดนครนายก

กรรมการ

๒.๘ คลังจังหวัดนครนายก

กรรมการ

๒.๑๐ ขนส่งจังหวัดนครนายก

กรรมการ

๒.๑๑ ผู้อำนวยการแขวงทางหลวงนครนายก

กรรมการ

๒.๑๒ ผู้อำนวยการแขวงทางหลวงชนบทจังหวัดนครนายก

กรรมการ

๒.๑๓ โยธาธิการและผังเมืองจังหวัดนครนายก

กรรมการ

๒.๑๔ ผู้อำนวยการสำนักงานเขตพื้นที่การศึกษาประถมศึกษานครนายก

กรรมการ

๒.๑๕ ผู้อำนวยการศูนย์ป้องกันและบรรเทาสาธารณภัยเขต ๓ ปราจีนบุรี

กรรมการ

๒.๑๖ วัฒนธรรมจังหวัดนครนายก

กรรมการ

๒.๑๗ ผู้อำนวยการสำนักงานทรัพยากรธรรมชาติและสิ่งแวดล้อมจังหวัดนครนายก

กรรมการ

๒.๑๘ เกษตรและสหกรณ์จังหวัดนครนายก

กรรมการ

๒.๑๘ เกษตรและสหกรณ์จังหวัดนครนายก

กรรมการ

๒.๔๒ ประธานสภาอุตสาหกรรมจังหวัดนครนายก	ประจำส่วน
๒.๔๓ นายอำเภอทุกอำเภอ	ประจำส่วน
๒.๔๔ นายกเทศมนตรีเมืองนครนายก	ประจำส่วน
๒.๔๕ นายกเทศมนตรีตำบล ทุกแห่ง	ประจำส่วน
๒.๔๖ ประธานมูลนิธิ และสมาคม ทุกแห่ง	ประจำส่วน
๒.๔๗ ประธานคณะกรรมการประสานงานศูนย์อาสาสมัคร ป้องกันภัยฝ่ายพลเรือนจังหวัดนครนายก	ประจำส่วน
๒.๔๘ หัวหน้าสำนักงานป้องกันและบรรเทาสาธารณภัย จังหวัดนครนายก	เลขานุการ
๒.๔๙ ผู้ช่วยหัวหน้าสำนักงานป้องกันและบรรเทาสาธารณภัย จังหวัดนครนายก	ผู้ช่วยเลขานุการ
๒.๕๐ หัวหน้าฝ่ายแผนและอำนวยการป้องกันและบรรเทาสาธารณภัย สำนักงานป้องกันและบรรเทาสาธารณภัยจังหวัดนครนายก	ผู้ช่วยเลขานุการ

มีหน้าที่ ดังนี้

- ๑) อำนวยการ ควบคุม สนับสนุน และประสานการปฏิบัติงานป้องกันและบรรเทาภัยจากอุทกภัย วาตภัย และดินถล่ม ในเขตพื้นที่เมื่อเกิดภัยขึ้น
- ๒) สนับสนุนกำลังพล เครื่องมือ เครื่องใช้ และวัสดุอุปกรณ์ต่างๆ เครื่องอุปโภคบริโภคที่มีอยู่ในสังกัดทันที เมื่อได้รับการร้องขอ
- ๓) พิจารณาแก้ไขปัญหา กำหนดแนวทางในการป้องกันและแก้ไข และฟื้นฟูบูรณะ
- ๔) จัดประชุมต่าง ๆ ในภารกิจที่เกี่ยวข้องกับศูนย์ฯ และแถลงข่าวต่อสื่อมวลชนต่าง ๆ เกี่ยวกับภาวะการเกิดภัย และดำเนินการช่วยเหลือทุกระยะ
- ๕) ดำเนินการอื่น ๆ ตามที่ผู้อำนวยการศูนย์ฯ มอบหมาย

๓. ส่วนปฏิบัติการ ประกอบด้วย ปลัดจังหวัดนครนายก และหัวหน้าสำนักงานป้องกันและบรรเทาสาธารณภัยจังหวัดนครนายก เป็นผู้ประสานการปฏิบัติ โดยแบ่งมอบภารกิจพื้นที่ ดังนี้

๓.๑ อำเภอเมืองนครนายก

- | | |
|---|----------------------|
| ๑. นายอำเภอเมืองนครนายก | หัวหน้าคณะทำงาน |
| ๒. ผู้แทนผู้อำนวยการโครงการส่งน้ำและบำรุงรักษานครนายก | คณะทำงาน |
| ๓. ปลัดอำเภอหัวหน้าฝ่ายความมั่นคงอำเภอเมืองนครนายก | คณะทำงาน |
| ๔. ท้องถิ่นอำเภอเมืองนครนายก | คณะทำงาน |
| ๕. สาธารณสุขอำเภอเมืองนครนายก | คณะทำงาน |
| ๖. เกษตรอำเภอเมืองนครนายก | คณะทำงาน |
| ๗. ประมงอำเภอเมืองนครนายก | คณะทำงาน |
| ๘. ปศุสัตว์อำเภอเมืองนครนายก | คณะทำงาน |
| ๙. นายกเทศมนตรีทุกเทศบาล หรือผู้แทน | คณะทำงาน |
| ๑๐. นายกองค้การบริหารส่วนตำบลทุกแห่ง หรือผู้แทน | คณะทำงาน |
| ๑๑. ผู้ช่วยหัวหน้าสำนักงานป้องกันและบรรเทาสาธารณภัย
จังหวัดนครนายก | คณะทำงานและเลขานุการ |

๓.๒ อำเภอบ้านนา

- | | |
|--|-----------------|
| ๑. นายอำเภอบ้านนา | หัวหน้าคณะทำงาน |
| ๒. ผู้แทนผู้อำนวยการโครงการชลประทานนครนายก | คณะทำงาน |
| ๓. ปลัดอำเภอหัวหน้าฝ่ายความมั่นคงอำเภอบ้านนา | คณะทำงาน |
| ๔. ท้องถิ่นอำเภอบ้านนา | คณะทำงาน |
| ๕. สาธารณสุขอำเภอบ้านนา | คณะทำงาน |
| ๖. เกษตรอำเภอบ้านนา | คณะทำงาน |
| ๗. ประมงอำเภอบ้านนา | คณะทำงาน |
| ๘. ปศุสัตว์อำเภอบ้านนา | คณะทำงาน |
| ๙. นายกเทศมนตรีเทศบาล หรือผู้แทน | คณะทำงาน |
| ๑๐. นายกองค้การบริหารส่วนตำบลทุกแห่ง หรือผู้แทน | คณะทำงาน |
| ๑๑. หัวหน้าฝ่ายป้องกันอุบัติภัยและความปลอดภัยทางถนน | |
| สำนักงานป้องกันและบรรเทาสาธารณภัยจังหวัดนครนายก คณะทำงานและเลขานุการ | |

๓.๓ อำเภอองครักษ์

- | | |
|--|-----------------|
| ๑. นายอำเภอองครักษ์ | หัวหน้าคณะทำงาน |
| ๒. ผู้แทนผู้อำนวยการโครงการส่งน้ำและบำรุงรักษารังสิตใต้ | คณะทำงาน |
| ๓. ปลัดอำเภอหัวหน้าฝ่ายความมั่นคงอำเภอองครักษ์ | คณะทำงาน |
| ๔. ท้องถิ่นอำเภอองครักษ์ | คณะทำงาน |
| ๕. สาธารณสุขอำเภอองครักษ์ | คณะทำงาน |
| ๖. เกษตรอำเภอองครักษ์ | คณะทำงาน |
| ๗. ประมงอำเภอองครักษ์ | คณะทำงาน |
| ๘. ปศุสัตว์อำเภอองครักษ์ | คณะทำงาน |
| ๙. นายกเทศมนตรีตำบลองครักษ์ หรือผู้แทน | คณะทำงาน |
| ๑๐. นายกองค้การบริหารส่วนตำบลทุกแห่ง หรือผู้แทน | คณะทำงาน |
| ๑๑. หัวหน้าฝ่ายสงเคราะห์ ช่วยเหลือ และฟื้นฟู | |
| สำนักงานป้องกันและบรรเทาสาธารณภัยจังหวัดนครนายก คณะทำงานและเลขานุการ | |

๓.๔ อำเภอปากพลี

- | | |
|--|-----------------|
| ๑. นายอำเภอปากพลี | หัวหน้าคณะทำงาน |
| ๒. ผู้แทนผู้อำนวยการโครงการส่งน้ำและบำรุงรักษานครนายก | คณะทำงาน |
| ๓. ปลัดอำเภอหัวหน้าฝ่ายความมั่นคงอำเภอปากพลี | คณะทำงาน |
| ๔. ท้องถิ่นอำเภอปากพลี | คณะทำงาน |
| ๕. สาธารณสุขอำเภอปากพลี | คณะทำงาน |
| ๖. เกษตรอำเภอปากพลี | คณะทำงาน |
| ๗. ประมงอำเภอปากพลี | คณะทำงาน |
| ๘. ปศุสัตว์อำเภอปากพลี | คณะทำงาน |
| ๙. นายกเทศมนตรีตำบลปากพลี หรือผู้แทน | คณะทำงาน |
| ๑๐. นายกองค้การบริหารส่วนตำบลทุกแห่ง หรือผู้แทน | คณะทำงาน |
| ๑๑. หัวหน้าฝ่ายแผนและอำนวยการป้องกันและบรรเทาสาธารณภัย | |

สำนักงานป้องกันและบรรเทาสาธารณภัยจังหวัดนครนายก คณะทำงานและเลขานุการ

มีหน้าที่ เฝ้าระวัง ติดตามสภาพอากาศ สถานการณ์น้ำ/เหตุการณ์ที่อาจส่งผลให้เกิด
สาธารณภัยในช่วงฤดูฝน เพื่อใช้เป็นข้อมูลสนับสนุนการตัดสินใจของผู้อำนวยการแต่ละระดับพร้อมทั้งให้กำหนด
แนวทางปฏิบัติที่ชัดเจน

๔. ส่วนสนับสนุน ประกอบด้วย

๔.๑ รองผู้อำนวยการรักษาความมั่นคงภายในจังหวัดนครนายก (ทหาร)	หัวหน้าส่วน
๔.๒ ผู้แทนผู้บัญชาการโรงเรียนนายร้อยพระจุลจอมเกล้า	ประจำส่วน
๔.๓ ผู้แทนรองผู้บัญชาการโรงเรียนทหารการสัตวฯ	ประจำส่วน
๔.๔ หัวหน้าสำนักงานจังหวัดนครนายก	ประจำส่วน
๔.๕ คลังจังหวัดนครนายก	ประจำส่วน
๔.๖ ผู้อำนวยการสำนักงานเขตพื้นที่การศึกษาประถมศึกษานครนายก	ประจำส่วน
๔.๗ ประธานสภาอุตสาหกรรมจังหวัดนครนายก	ประจำส่วน
๔.๘ ประธานหอการค้าจังหวัดนครนายก	ประจำส่วน
๔.๙ ผู้จัดการบริษัท โทรคมนาคมแห่งชาติ จำกัด (มหาชน) นครนายก	ประจำส่วน
๔.๑๐ ผู้จัดการสำนักงานบริการลูกค้า กสท.นครนายก	ประจำส่วน
๔.๑๑ ผู้จัดการการไฟฟ้าส่วนภูมิภาคจังหวัดนครนายก	ประจำส่วน
๔.๑๒ ผู้จัดการการประปาส่วนภูมิภาค สาขานครนายก	ประจำส่วน
๔.๑๓ หัวหน้าฝ่ายบริหารทั่วไป	
สำนักงานป้องกันและบรรเทาสาธารณภัยจังหวัดนครนายก	เลขานุการ

มีหน้าที่ ดังนี้

- ๑) สนับสนุนการร้องขอรับการสนับสนุน ด้านการสื่อสาร โทรคมนาคม สาธารณูปโภค
- ๒) สนับสนุนการร้องขอรับการสนับสนุน ด้านงบประมาณ การเงิน การคลัง
- ๓) ดำเนินการอื่น ๆ ตามที่ได้รับมอบหมาย

๕. ศูนย์ประสานการปฏิบัติ ประกอบด้วย

๕.๑ ปลัดจังหวัดนครนายก	หัวหน้าศูนย์ฯ
๕.๒ หัวหน้าสำนักงานป้องกันและบรรเทาสาธารณภัยจังหวัดนครนายก	ผู้ช่วยหัวหน้าศูนย์
๕.๓ นายแพทย์สาธารณสุขจังหวัดนครนายก	ประจำศูนย์
๕.๔ เกษตรและสหกรณ์จังหวัดนครนายก	ประจำศูนย์
๕.๕ เกษตรจังหวัดนครนายก	ประจำศูนย์
๕.๖ ประมงจังหวัดนครนายก	ประจำศูนย์
๕.๗ ปศุสัตว์จังหวัดนครนายก	ประจำศูนย์
๕.๘ โยธาธิการและผังเมืองจังหวัดนครนายก	ประจำศูนย์
๕.๙ ผู้อำนวยการโครงการชลประทานนครนายก	ประจำศูนย์
๕.๑๐ ท้องถิ่นจังหวัดนครนายก	ประจำศูนย์
๕.๑๑ พัฒนาสังคมและความมั่นคงของมนุษย์จังหวัดนครนายก	ประจำศูนย์
๕.๑๒ พาณิชย์จังหวัดนครนายก	ประจำศูนย์
๕.๑๓ หัวหน้าฝ่ายส่งเสริมการป้องกันและบรรเทาสาธารณภัย	
สำนักงานป้องกันและบรรเทาสาธารณภัยจังหวัดนครนายก	เลขานุการ

มีหน้าที่ ดังนี้

- ๑) เป็นศูนย์กลางการติดต่อสื่อสารและการประสานงานหน่วยงานภาคเอกชนและภาคประชาสังคม ทั้งในและนอกพื้นที่เพื่อขอรับความช่วยเหลือในกรณีเกินขีดความสามารถในการปฏิบัติการระงับและบรรเทาภัย
- ๒) เป็นศูนย์รับบริจาคการช่วยเหลือผู้ประสบอุทกภัย จากหน่วยงานภาครัฐและภาคเอกชน ทั้งในและนอกพื้นที่
- ๓) ดำเนินการอื่น ๆ ตามที่ได้รับมอบหมาย

๖. ศูนย์ข้อมูลประชาสัมพันธ์ร่วม ประกอบด้วย

๖.๑ หัวหน้าสำนักงานจังหวัดนครนายก

หัวหน้าศูนย์

๖.๒ ประชาสัมพันธ์จังหวัดนครนายก

ประจำศูนย์

๖.๓ เกษตรและสหกรณ์จังหวัดนครนายก

ประจำศูนย์

๖.๔ หัวหน้าฝ่ายป้องกันและปฏิบัติการ

สำนักงานป้องกันและบรรเทาสาธารณภัยจังหวัดนครนายก

เลขานุการ

มีหน้าที่ ดังนี้

- ๑) รวบรวมข้อมูลการปฏิบัติการป้องกันและแก้ไขปัญหาอุทกภัย วาตภัย และดินถล่ม
จังหวัดนครนายก
- ๒) ประชาสัมพันธ์สถานการณ์ภัยจากอุทกภัย วาตภัย และดินถล่ม ประชาสัมพันธ์
การช่วยเหลือของศูนย์ฯ รวมถึงปฏิบัติการจิตวิทยามวลชน
- ๓) ดำเนินการอื่น ๆ ตามที่ได้รับมอบหมาย
- ทั้งนี้ ตั้งแต่บัดนี้เป็นต้นไป

สั่ง ณ วันที่ ๒ มิถุนายน พ.ศ. ๒๕๖๖

(นายบัญชา เชาวรินทร์)

ผู้ว่าราชการจังหวัดนครนายก
ผู้อำนวยการจังหวัด

ผนวก ข.

กำหนดจุดติดตั้งเครื่องสูบน้ำ

ผนวก ค.

ข้อมูลศูนย์พักพิงชั่วคราวจังหวัดนครนายก

ข้อมูลศูนย์พักพิงชั่วคราวระดับจังหวัดนครนายก

ที่	พื้นที่		ชื่อสถานที่	รองรับผู้อพยพ จำนวน (คน)	สิ่งสาธารณูปโภค ที่มีอยู่ในปัจจุบัน
	อำเภอ	ตำบล			
๑	เมืองนครนายก	พรหมณี	โรงเรียนนายร้อยพระจุลจอมเกล้า - กองพันทหารราบ รร.จปร. - โรงเรียนทหารการสัตว์ - กองการพลศึกษา กรมนักเรียน	๑,๐๐๐	- ไฟฟ้า - ประปา - ห้องสุขา
๒	เมืองนครนายก	สาริกา	ศูนย์การศึกษาและพัฒนาชุมชน	๒๐๐	- ไฟฟ้า - ประปา - ห้องสุขา
๓	เมืองนครนายก	สาริกา	ค่ายลูกเสือสาริกา	๓๐๐	- ไฟฟ้า - ประปา - ห้องสุขา
๔	เมืองนครนายก	นครนายก	โรงเรียนนครนายกวิทยาคม	๒๐๐	- ไฟฟ้า - ประปา - ห้องสุขา
๕	เมืองนครนายก	นครนายก	โรงเรียนนวมราชานุสรณ์	๓๐๐	- ไฟฟ้า - ประปา - ห้องสุขา
๖	เมืองนครนายก	พรหมณี	โรงเรียนปิยชาติพัฒนา	๓๐๐	- ไฟฟ้า - ประปา - ห้องสุขา
๗	องครักษ์	บางปลากด	วัดประสิทธิเวช	๑,๕๐๐	- ไฟฟ้า - ประปา - ห้องสุขา
๘	องครักษ์	องครักษ์	ศูนย์ข้อมูล อบจ.	๑๐๐	- ไฟฟ้า - ประปา - ห้องสุขา
๙	องครักษ์	องครักษ์	มหาวิทยาลัย มศว องครักษ์	๓๐๐	- ไฟฟ้า - ประปา - ห้องสุขา
๑๐	องครักษ์	ทรายมูล	สถาบันเทคโนโลยีนิวเคลียร์แห่งชาติ	๕๐๐	- ไฟฟ้า - ประปา - ห้องสุขา

ผนวก ค.

การแบ่งพื้นที่ตรวจติดตามสถานการณ์แก้ไขปัญหามลพิษ

บัญชีการแบ่งมอบพื้นที่และการติดตามสถานการณ์และแก้ไขปัญหาภัยอุทกภัยจังหวัดนครนายก

การแบ่งมอบพื้นที่

อำเภอเมืองนครนายก

๑. นายอำเภอเมืองนครนายก	หัวหน้าคณะทำงาน
๒. ผู้แทนผู้อำนวยการโครงการส่งน้ำและบำรุงรักษานครนายก	คณะทำงาน
๓. ปลัดอำเภอหัวหน้าฝ่ายความมั่นคงอำเภอเมืองนครนายก	คณะทำงาน
๔. ท้องถิ่นอำเภอเมืองนครนายก	คณะทำงาน
๕. สาธารณสุขอำเภอเมืองนครนายก	คณะทำงาน
๖. เกษตรอำเภอเมืองนครนายก	คณะทำงาน
๗. ประมงอำเภอเมืองนครนายก	คณะทำงาน
๘. ปศุสัตว์อำเภอเมืองนครนายก	คณะทำงาน
๙. นายกเทศมนตรีเทศบาล หรือผู้แทน	คณะทำงาน
๑๐. นายกองจัดการบริหารส่วนตำบลทุกแห่ง หรือผู้แทน	คณะทำงาน
๑๑. ผู้ช่วยหัวหน้าสำนักงานป้องกันและบรรเทาสาธารณภัย จังหวัดนครนายก	คณะทำงานและเลขานุการ

อำเภอบ้านนา

๑. นายอำเภอบ้านนา	หัวหน้าคณะทำงาน
๒. ผู้แทนผู้อำนวยการโครงการชลประทานนครนายก	คณะทำงาน
๓. ปลัดอำเภอหัวหน้าฝ่ายความมั่นคงอำเภอบ้านนา	คณะทำงาน
๔. ท้องถิ่นอำเภอบ้านนา	คณะทำงาน
๕. สาธารณสุขอำเภอบ้านนา	คณะทำงาน
๖. เกษตรอำเภอบ้านนา	คณะทำงาน
๗. ประมงอำเภอบ้านนา	คณะทำงาน
๘. ปศุสัตว์อำเภอบ้านนา	คณะทำงาน
๙. นายกเทศมนตรีเทศบาล หรือผู้แทน	คณะทำงาน
๑๐. นายกองจัดการบริหารส่วนตำบลทุกแห่ง หรือผู้แทน	คณะทำงาน
๑๑. หัวหน้าฝ่ายป้องกันอุบัติเหตุและความปลอดภัยทางถนน สำนักงานป้องกันและบรรเทาสาธารณภัยจังหวัดนครนายก	คณะทำงานและเลขานุการ

อำเภอองครักษ์

๑. นายอำเภอองครักษ์	หัวหน้าคณะทำงาน
๒. ผู้แทนผู้อำนวยการโครงการส่งน้ำและบำรุงรักษารังสิตใต้	คณะทำงาน
๓. ปลัดอำเภอหัวหน้าฝ่ายความมั่นคงอำเภอองครักษ์	คณะทำงาน
๔. ท้องถิ่นอำเภอองครักษ์	คณะทำงาน
๕. สาธารณสุขอำเภอองครักษ์	คณะทำงาน
๖. เกษตรอำเภอองครักษ์	คณะทำงาน
๗. ประมงอำเภอองครักษ์	คณะทำงาน
๘. ปศุสัตว์อำเภอองครักษ์	คณะทำงาน
๙. นายกเทศมนตรีตำบลองครักษ์ หรือผู้แทน	คณะทำงาน
๑๐. นายกองจัดการบริหารส่วนตำบลทุกแห่ง หรือผู้แทน	คณะทำงาน
๑๑. หัวหน้าฝ่ายสงเคราะห์ ช่วยเหลือ และฟื้นฟู สำนักงานป้องกันและบรรเทาสาธารณภัยจังหวัดนครนายก	คณะทำงานและเลขานุการ

อำเภอปากพลี

๑. นายอำเภอปากพลี	หัวหน้าคณะกรรมการ
๒. ผู้แทนผู้อำนวยการโครงการส่งน้ำและบำรุงรักษานครนายก	คณะกรรมการ
๓. ปลัดอำเภอหัวหน้าฝ่ายความมั่นคงอำเภอปากพลี	คณะกรรมการ
๔. ท้องถิ่นอำเภอปากพลี	คณะกรรมการ
๕. สาธารณสุขอำเภอปากพลี	คณะกรรมการ
๖. เกษตรอำเภอปากพลี	คณะกรรมการ
๗. ประมงอำเภอปากพลี	คณะกรรมการ
๘. ปศุสัตว์อำเภอปากพลี	คณะกรรมการ
๙. นายกเทศมนตรีตำบลปากพลี หรือผู้แทน	คณะกรรมการ
๑๐. นายกองค้การบริหารส่วนตำบลทุกแห่ง หรือผู้แทน	คณะกรรมการ
๑๑. หัวหน้าฝ่ายแผนและอำนวยการป้องกันและบรรเทาสาธารณภัย สำนักงานป้องกันและบรรเทาสาธารณภัยจังหวัดนครนายก คณะทำงานและเลขานุการ	

มีหน้าที่ เฝ้าระวัง ติดตามสภาพอากาศ สถานการณ์น้ำ/เหตุการณ์ที่อาจส่งผลให้เกิดสาธารณภัย ในช่วงฤดูฝน เพื่อใช้เป็นข้อมูลสนับสนุนการตัดสินใจของผู้อำนวยการแต่ละระดับพร้อมทั้งให้กำหนดแนวทางปฏิบัติที่ชัดเจน

ผนวก ๕.

รายการเครื่องจักรกล ยานพาหนะ เครื่องมืออุปกรณ์

รายการเครื่องจักรกล ยานพาหนะ เครื่องมืออุปกรณ์

หน่วยงานระดับจังหวัดและหน่วยสนับสนุน

ลำดับ ที่	ยานพาหนะ/ เครื่องจักรกล	จำนวน	หน่วยงาน	โทรศัพท์มือถือ	หมายเลขโทรศัพท์
๑. ประเภทรถบรรทุกน้ำ					
๑	๑.๑ รถบรรทุกน้ำ ขนาด ๖,๐๐๐ ลิตร				
		๒	โรงเรียนนายร้อย จปร.		๐๓๗-๓๙๕๕๐๘๕
		๕	โครงการชลประทานนครนายก		๐๓๗-๓๘๔๑๘๖
		๔	แขวงทางหลวงนครนายก		๐๓๗-๓๓๕๓๘๐
		๑	แขวงทางหลวงชนบทนครนายก		๐๓๗-๓๘๖๔๑๒
		๑	ยงค์แก้วบริวารส่วนจังหวัดนครนายก		๐๓๗-๓๐๗๑๑๑
		๖	ศูนย์ป้องกันและบรรเทาสาธารณภัย เขต ๓ ปราจีนบุรี		๐๓๗-๒๙๑๗๔๗ ๐๓๗-๒๙๑๗๕๗
		๒	สำนักงานทรัพยากรน้ำ ภาค ๖	๐๘ ๙๒๓๗ ๘๕๓๕	
	๑.๒ รถบรรทุกน้ำ ขนาด ๘,๐๐๐ ลิตร				
		๑	องค์การบริหารส่วนจังหวัดนครนายก		๐๓๗-๓๐๗๑๑๑
	๑.๓ รถบรรทุกน้ำ ขนาด ๑๐,๐๐๐ ลิตร				
		๑	ศูนย์ป้องกันและบรรเทาสาธารณภัย เขต ๓ ปราจีนบุรี		๐๓๗-๒๙๑๗๔๗ ๐๓๗-๒๙๑๗๕๗
	๑.๔ รถบรรทุกน้ำ ขนาด ๑๒,๐๐๐ ลิตร				
		๒	องค์การบริหารส่วนจังหวัดนครนายก		๐๓๗-๓๐๗๑๑๑
	๒. ประเภทรถกู้ภัย				
๒	๒.๑ รถดับเพลิง				
		๓	โรงเรียนนายร้อย จปร.		๐๓๗-๓๙๕๕๐๘๕
		๒	โรงเรียนเตรียมทหาร		๐๓๗-๓๐๖๐๒๕
	๒.๒ รถกู้ภัยเคลื่อนที่เร็วพร้อมอุปกรณ์				
		๑	สำนักงานป้องกันและบรรเทาสาธารณภัย จังหวัดนครนายก		๐๓๗-๓๑๖๑๓๗
๓. ประเภทเครื่องสูบน้ำ					
๓	๓.๑ เครื่องสูบน้ำ				
		๘	ศูนย์ป้องกันและบรรเทาสาธารณภัย เขต ๓ ปราจีนบุรี (ขนาด ๑๔ นิ้ว)		๐๓๗-๒๙๑๗๔๗ ๐๓๗-๒๙๑๗๕๗
		๑	องค์การบริหารส่วนจังหวัดนครนายก		๐๓๗-๓๐๗๑๑๑
		๑๔	โครงการชลประทานนครนายก		๐๓๗-๓๘๔๑๘๖
		๓๒	สำนักงานทรัพยากรน้ำ ภาค ๖	๐๘ ๙๒๓๗ ๘๕๓๕	
	๓.๒ รถบรรทุกติดตั้งเครื่องสูบน้ำระยะไกลพร้อมเครื่องสูบน้ำ				
	๔	ศูนย์ป้องกันและบรรเทาสาธารณภัย เขต ๓ ปราจีนบุรี (ขนาด ๑๔ นิ้ว)		๐๓๗-๒๙๑๗๔๗ ๐๓๗-๒๙๑๗๕๗	

รายการเครื่องจักรกล ยานพาหนะ เครื่องมืออุปกรณ์

หน่วยงานระดับจังหวัดและหน่วยสนับสนุน

ลำดับ ที่	ยานพาหนะ/ เครื่องจักรกล	จำนวน	หน่วยงาน	โทรศัพท์มือถือ	หมายเลขโทรศัพท์
๔.ประเภทผลิตน้ำ					
๔	รถผลิตน้ำดื่ม (๑,๐๐๐ ลิตร/ชั่วโมง)	๓	ศูนย์ป้องกันและบรรเทาสาธารณภัย เขต ๓ ปราจีนบุรี		๐๓๗-๒๙๑๗๔๗ ๐๓๗-๒๙๑๗๕๗
๕.ประเภทอื่น ๆ					
๕	๕.๑ รถบรรทุกติดตั้งเครื่องเจาะบ่อน้ำตื้น	๑	ศูนย์ป้องกันและบรรเทาสาธารณภัย เขต ๓ ปราจีนบุรี		๐๓๗-๒๙๑๗๔๗ ๐๓๗-๒๙๑๗๕๗
	๕.๒ รถบรรทุกติดตั้งเครื่องเจาะบ่อบาดาล	๑	ศูนย์ป้องกันและบรรเทาสาธารณภัย เขต ๓ ปราจีนบุรี		๐๓๗-๒๙๑๗๔๗ ๐๓๗-๒๙๑๗๕๗
	๕.๓ รถบรรทุกติดตั้งเครื่องพัฒนาเป่าล้างบ่อบาดาล	๑	ศูนย์ป้องกันและบรรเทาสาธารณภัย เขต ๓ ปราจีนบุรี		๐๓๗-๒๙๑๗๔๗ ๐๓๗-๒๙๑๗๕๗
	๕.๔ รถบรรทุก ขนาด ๖ ล้อ	๓	องค์การบริหารส่วนจังหวัดนครนายก		๐๓๗-๓๓๗๑๑๑
		๑	แขวงทางหลวงชนบทนครนายก		๐๓๗ ๓๘๖๔๑๒
		๑	แขวงทางหลวงนครนายก		๐๓๗-๓๓๕๓๘๐
		๒	สำนักงานทรัพยากรน้ำ ภาค ๖	๐๘ ๙๒๓๗ ๘๕๓๕	
	๕.๕ รถบรรทุกติดตั้งเครน	๑	การไฟฟ้าส่วนภูมิภาคจังหวัดนครนายก		๐๓๗-๓๑๒๐๗๙
		๑	องค์การบริหารส่วนจังหวัดนครนายก		๐๓๗-๓๐๗๑๑๑
		๑	แขวงทางหลวงชนบทนครนายก		๐๓๗-๓๘๖๔๑๒
		๒	สำนักงานทรัพยากรน้ำ ภาค ๖	๐๘ ๙๒๓๗ ๘๕๓๕	
	๕.๖ รถยนต์บรรทุกเท้าย	๑	องค์การบริหารส่วนจังหวัดนครนายก		๐๓๗-๓๐๗๑๑๑
		๑	แขวงทางหลวงชนบทนครนายก		๐๓๗-๓๘๖๔๑๒
	๕.๗ รถบรรทุกลากจูง (ขนย้ายเครื่องจักรกล)	๑	องค์การบริหารส่วนจังหวัดนครนายก		๐๓๗-๓๐๗๑๑๑
		๑	แขวงทางหลวงชนบทนครนายก		๐๓๗-๓๘๖๔๑๒
	๕.๘ รถบรรทุกน้ำมันเชื้อเพลิง	๑	แขวงทางหลวงชนบทนครนายก		๐๓๗-๓๘๖๔๑๒
		๑	เทศบาลตำบลท่าช้าง		๐๓๗-๓๑๖๓๖๑

รายการเครื่องจักรกล ยานพาหนะ เครื่องมืออุปกรณ์

หน่วยงานระดับจังหวัดและหน่วยสนับสนุน

ลำดับ ที่	ยานพาหนะ/ เครื่องจักรกล	จำนวน	หน่วยงาน	โทรศัพท์มือถือ	หมายเลขโทรศัพท์
๕.ประเภทอื่น ๆ					
๕	๕.๙ รถแทรกเตอร์ดินตะขาบ				
		๑	องค์การบริหารส่วนจังหวัดนครนายก		๐๓๗-๓๐๗๑๑๑
		๑	แขวงทางหลวงชนบทนครนายก		๐๓๗-๓๘๖๔๑๒
	๕.๑๐ เครื่องชุดเจาะแบบใช้เครื่องยนต์ในตัว				
		๑	แขวงทางหลวงชนบทนครนายก		๐๓๗-๓๓๕๓๘๐
	๕.๑๑ รถแบ็คโฮ				
		๑	องค์การบริหารส่วนจังหวัดนครนายก		๐๓๗-๓๐๗๑๑๑
		๑	แขวงทางหลวงชนบทนครนายก		๐๓๗-๓๓๕๓๘๐
	๕.๑๒ รถตักหน้าขุดหลัง				
		๑	องค์การบริหารส่วนจังหวัดนครนายก		๐๓๗-๓๐๗๑๑๑
		๑	แขวงทางหลวงชนบทนครนายก		๐๓๗-๓๓๕๓๘๐
	๕.๑๓ รถชุดไฮดรอลิก				
		๑	องค์การบริหารส่วนจังหวัดนครนายก		๐๓๗-๓๐๗๑๑๑

รายการเครื่องจักรกล ยานพาหนะ เครื่องมืออุปกรณ์

อำเภอเมืองนครนายก

ลำดับ ที่	ยานพาหนะ/ เครื่องจักรกล	จำนวน	หน่วยงาน	โทรศัพท์มือถือ	หมายเลขโทรศัพท์
๑. ประเภทรถบรรทุกน้ำ					
๑	๑.๑ รถบรรทุกน้ำ ขนาด ๒,๕๐๐ ลิตร				
		๑	เทศบาลเมืองนครนายก		๐๓๗-๓๑๕๙๖๗
	๑.๒ รถบรรทุกน้ำ ขนาด ๔,๐๐๐ ลิตร				
		๑	องค์การบริหารส่วนตำบลบ้านใหญ่		๐๓๗-๓๒๑๑๙๙
	๑.๓ รถบรรทุกน้ำ ขนาด ๖,๐๐๐ ลิตร				
		๑	เทศบาลตำบลท่าช้าง		๐๓๗-๓๑๖๓๖๑
		๑	องค์การบริหารส่วนตำบลหินตั้ง		๐๓๗-๓๘๕๑๕๖
		๑	องค์การบริหารส่วนตำบลศรีนาวา		๐๓๗-๓๒๑๒๙๒
		๑	องค์การบริหารส่วนตำบลพรหมณี		๐๓๗-๓๒๖๑๕๖
		๑	องค์การบริหารส่วนตำบลดอนยอ		๐๓๗-๖๑๖๐๓๓
		๑	องค์การบริหารส่วนตำบลท่าช้าง		๐๓๗-๓๑๖๓๕๒
		๒	องค์การบริหารส่วนตำบลสาริกา		๐๓๗-๓๒๘๑๗๙
		๑	องค์การบริหารส่วนตำบลเขาพระ		๐๓๗-๓๘๖๑๖๙
		๑	องค์การบริหารส่วนตำบลวังกระโจม		๐๓๗-๓๑๕๓๙๑
		๑	องค์การบริหารส่วนตำบลศรีจุฬา		๐๓๗-๓๘๘๒๐๙
	๑.๔ รถบรรทุกน้ำ ขนาด ๑๐,๐๐๐ ลิตร				
		๑	เทศบาลตำบลท่าช้าง		๐๓๗-๓๑๖๓๖๑
	๑.๕ รถบรรทุกน้ำ ขนาด ๑๒,๐๐๐ ลิตร				
		๒	เทศบาลเมืองนครนายก		๐๓๗-๓๑๕๙๖๗
	๑	องค์การบริหารส่วนตำบลพรหมณี		๐๓๗-๓๒๖๑๕๖	
๒. ประเภทรถกู้ภัย					
๒	รถดับเพลิง				
		๑	เทศบาลเมืองนครนายก		๐๓๗-๓๑๕๙๖๗
๓. ประเภทเครื่องสูบน้ำ					
๓	๓.๑ เครื่องสูบน้ำ				
		๔	เทศบาลเมืองนครนายก		๐๓๗-๓๑๕๙๖๗
		๑	เทศบาลตำบลท่าช้าง		๐๓๗-๓๑๖๓๖๑
		๑	องค์การบริหารส่วนตำบลสาริกา		๐๓๗-๓๒๘๑๗๙
	๓.๒ เครื่องสูบน้ำดับเพลิงแบบหามหาม				
		๖	เทศบาลเมืองนครนายก		๐๓๗-๓๑๕๙๖๗
		๓	เทศบาลตำบลท่าช้าง		๐๓๗-๓๑๖๓๖๑
		๑	องค์การบริหารส่วนตำบลดอนยอ		๐๓๗-๖๑๖๐๓๓
		๘	องค์การบริหารส่วนตำบลท่าทราย		๐๓๗-๖๑๕๖๒๘
		๑	องค์การบริหารส่วนตำบลศรีนาวา		๐๓๗-๓๒๑๒๙๒

รายการเครื่องจักรกล ยานพาหนะ เครื่องมืออุปกรณ์

อำเภอเมืองนครนายก

ลำดับ ที่	ยานพาหนะ/ เครื่องจักรกล	จำนวน	หน่วยงาน	โทรศัพท์มือถือ	หมายเลขโทรศัพท์
๔.ประเภทอื่น ๆ					
๔	๔.๑ รถบรรทุก ขนาด ๖ ล้อ				
		๑	เทศบาลเมืองนครนายก		๐๓๗-๓๑๕๙๖๗
	๔.๒ รถบรรทุกติดตั้งเครน				
		๑	เทศบาลเมืองนครนายก		๐๓๗-๓๑๕๙๖๗
		๑	เทศบาลตำบลท่าช้าง		๐๓๗-๓๑๖๓๖๑
	๔.๓ รถยนต์บรรทุกพ่วง				
		๑	เทศบาลเมืองนครนายก		๐๓๗-๓๑๕๙๖๗

รายการเครื่องจักรกล ยานพาหนะ เครื่องมืออุปกรณ์

อำเภอบ้านนา

ลำดับ ที่	ยานพาหนะ/ เครื่องจักรกล	จำนวน	หน่วยงาน	โทรศัพท์มือถือ	หมายเลขโทรศัพท์
๑. ประเภทรถบรรทุกน้ำ					
๑	๑.๑ รถบรรทุกน้ำ ขนาด ๔,๐๐๐ ลิตร				
		๑	เทศบาลตำบลบ้านนา		๐๓๗-๓๘๒๘๘๒
	๑.๒ รถบรรทุกน้ำ ขนาด ๖,๐๐๐ ลิตร				
		๑	เทศบาลตำบลบ้านนา		๐๓๗-๓๘๒๘๘๒
		๑	เทศบาลตำบลพิบูลย์ชัย		๐๓๗-๓๒๓๕๒๕
		๑	องค์การบริหารส่วนตำบลเขาเพิ่ม		๐๓๗-๓๘๓๘๘๑
		๑	องค์การบริหารส่วนตำบลศรีกะอาง		๐๓๗-๓๐๖๐๗๐
		๑	องค์การบริหารส่วนตำบลทองหลาง		๐๓๗-๓๒๓๘๘๘
		๑	องค์การบริหารส่วนตำบลบ้านนา		๐๓๗-๓๒๓๕๒๕
		๑	องค์การบริหารส่วนตำบลบ้านพริก		๐๓๗-๓๒๕๒๑๘
		๑	องค์การบริหารส่วนตำบลป่าชะ		๐๓๗-๓๒๕๐๔๘
		๑	องค์การบริหารส่วนตำบลอาษา		๐๓๗-๓๒๕๑๕๗
	๑.๓ รถบรรทุกน้ำ ขนาด ๑๒,๐๐๐ ลิตร				
		๑	องค์การบริหารส่วนตำบลบ้านพร้าว		๐๓๗-๓๒๕๒๑๘
๒. ประเภทรถกู้ภัย					
๒	๒.๑ รถดับเพลิง				
		๑	เทศบาลบ้านนา		๐๓๗-๓๘๒๘๘๒
	๒.๒ รถกู้ภัยเคลื่อนที่เร็วพร้อมอุปกรณ์				
	๑	องค์การบริหารส่วนตำบลบ้านพร้าว		๐๓๗-๓๒๕๒๑๘	
๓. ประเภทเครื่องสูบน้ำ					
๓	๓.๑ เครื่องสูบน้ำ				
		๑	เทศบาลตำบลบ้านนา		๐๓๗-๓๘๒๘๘๒
		๑	องค์การบริหารส่วนตำบลบ้านพร้าว		๐๓๗-๓๒๕๒๑๘
		๑	องค์การบริหารส่วนตำบลบ้านพริก		๐๓๗-๓๒๕๒๑๘
		๑	องค์การบริหารส่วนตำบลเขาเพิ่ม		๐๓๗-๓๘๓๘๘๑
	๓.๒ เครื่องสูบน้ำดับเพลิงแบบหามหาม				
		๑	องค์การบริหารส่วนตำบลบ้านพร้าว		๐๓๗-๓๒๕๒๑๘
		๑	องค์การบริหารส่วนตำบลบ้านพริก		๐๓๗-๓๒๕๒๑๘
		๑	องค์การบริหารส่วนตำบลศรีกะอาง		๐๓๗-๓๐๖๐๗๐
	๔. ประเภทอื่น ๆ				
๔	รถยนต์บรรทุกทุกเที่ยว				
		๑	เทศบาลตำบลบ้านนา		๐๓๗-๓๘๒๘๘๒

รายการเครื่องจักรกล ยานพาหนะ เครื่องมืออุปกรณ์

อำเภอปากพลี

ลำดับ ที่	ยานพาหนะ/ เครื่องจักรกล	จำนวน	หน่วยงาน	โทรศัพท์มือถือ	หมายเลขโทรศัพท์
๑. ประเภทรถบรรทุกน้ำ					
๑	๑.๑ รถบรรทุกน้ำ ขนาด ๖,๐๐๐ ลิตร				
		๑	เทศบาลตำบลเกาะหวาย		๐๓๗-๓๙๙๒๑๐
		๑	องค์การบริหารส่วนตำบลปากพลี		๐๓๗-๓๙๙๙๐๘
		๑	องค์การบริหารส่วนตำบลท่าเรือ		๐๓๗-๖๑๖๔๓๐
		๑	องค์การบริหารส่วนตำบลหนองแสง		๐๓๗-๓๙๗๓๐๐
		๑	องค์การบริหารส่วนตำบลนาหินลาด		๐๓๗-๓๙๙๓๒๔
		๑	องค์การบริหารส่วนตำบลเกาะโพธิ์		๐๓๗-๓๙๙๙๙๒
		๑	องค์การบริหารส่วนตำบลโคกกรวด		๐๓๗-๓๙๙๑๙๓
		๑.๒ รถบรรทุกน้ำ ขนาด ๑๒,๐๐๐ ลิตร			
		๑	เทศบาลตำบลเกาะหวาย		๐๓๗-๓๙๙๒๑๐
๒. ประเภทเครื่องสูบน้ำ					
๒	เครื่องสูบน้ำ				
		๑	เทศบาลตำบลเกาะหวาย		๐๓๗-๓๙๙๙๙๓
		๑	องค์การบริหารส่วนตำบลเกาะหวาย		๐๓๗-๓๙๙๒๑๐

รายการเครื่องจักรกล ยานพาหนะ เครื่องมืออุปกรณ์

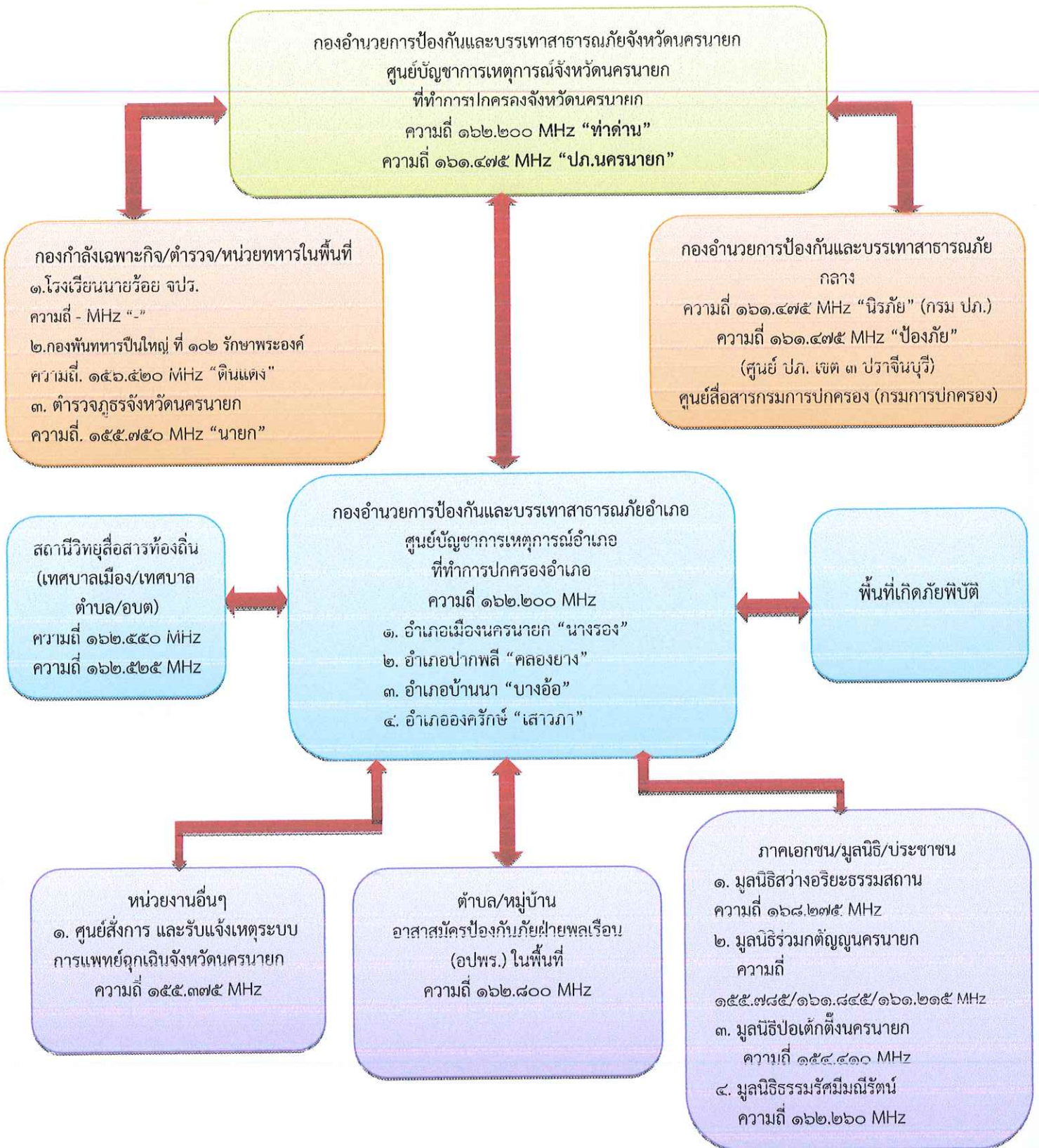
อำเภอองครักษ์

ลำดับ ที่	ยานพาหนะ/ เครื่องจักรกล	จำนวน	หน่วยงาน	โทรศัพท์มือถือ	หมายเลขโทรศัพท์
๑. ประเภทรถบรรทุกน้ำ					
๑	รถบรรทุกน้ำ ขนาด ๒,๐๐๐ ลิตร				
		๑	เทศบาลตำบลองครักษ์		๐๓๗-๓๙๑๒๙๖
		๑	องค์การบริหารส่วนตำบลองครักษ์		๐๓๗-๓๙๕๓๖๐
		๑	องค์การบริหารส่วนตำบลพระอาจารย์		๐๓๗-๖๑๐๕๖๐
		๑	องค์การบริหารส่วนตำบลบางสมบุรณ์		๐๓๗-๓๔๙๘๘๓
		๑	ขงศ์กเวรบริหารส่วนตำบลชุมพล		๐๓๗-๖๑๒๒๒๔
		๑	องค์การบริหารส่วนตำบลทรายมูล		๐๓๗-๓๒๒๕๒๐
		๑	องค์การบริหารส่วนตำบลบางลูกเสือ		๐๓๗-๖๑๓๒๔๗
		๑	องค์การบริหารส่วนตำบลบึงศาล		๐๓๗-๖๑๒๐๓๖
		๑	องค์การบริหารส่วนตำบลคลองใหญ่		๐๓๗-๓๙๕๕๔๘
		๑	องค์การบริหารส่วนตำบลศรีษะกระบือ		๐๓๗-๖๑๒๔๒๕
		๑	องค์การบริหารส่วนตำบลบางปลาจอก		๐๓๗-๓๓๒๒๓๒
		๑	องค์การบริหารส่วนตำบลโพธิ์แทน		๐๓๗-๖๑๓๔๒๗
๒. ประเภทรถกู้ภัย					
๒	๒.๑ รถดับเพลิง				
		๑	เทศบาลองครักษ์		๐๓๗-๓๙๑๒๙๖
	๒.๒ รถกู้ภัยเคลื่อนที่เร็วพร้อมอุปกรณ์				
		๑	องค์การบริหารส่วนตำบลศรีษะกระบือ		๐๓๗-๖๑๒๔๒๕
๓. ประเภทเครื่องสูบน้ำ					
๓	เครื่องสูบน้ำ				
		๑	เทศบาลตำบลองครักษ์		๐๓๗-๓๙๑๒๙๖
๔. ประเภทอื่น ๆ					
๔	๔.๑ รถบรรทุกติดตั้งเครน				
		๑	องค์การบริหารส่วนตำบลบางสมบุรณ์		๐๓๗-๓๔๙๘๘๓
	๔.๒ รถยนต์บรรทุกทุกเท้าย				
		๑	เทศบาลตำบลองครักษ์		๐๓๗-๓๙๑๒๙๖

ผนวก ง

แผนผังการติดต่อสื่อสารและ
หมายเลขติดต่อหน่วยงานต่างๆ

แผนผังการติดต่อสื่อสารวิทยุในการป้องกันและบรรเทาสาธารณภัยจังหวัดนครนายก



หมายเหตุ : ทั้งนี้ สำนักงาน ปก.จังหวัดนครนายก ที่ทำการปกครองจังหวัดนครนายก และหน่วยที่เกี่ยวข้อง ได้มีการจัดเจ้าหน้าที่ฯ เฝ้าระวัง แจ้งเตือน รับแจ้งเหตุตลอด ๒๔ ชั่วโมง ทางโทรศัพท์ และวิทยุสื่อสาร

หมายเลขติดต่อหน่วยงานต่างๆ

ลำดับที่	หน่วยงาน	โทรศัพท์	โทรสาร
๑	สำนักงานจังหวัดนครนายก	๐๓๗-๓๑๓๕๕๖	๐๓๗-๓๑๔๕๗๕
๒	กลุ่มงานสื่อสารจังหวัดนครนายก (สป.มท.)	๐๓๗-๓๑๔๗๖๕	๐๓๗-๓๑๔๗๖๕
๓	ที่ทำการปกครองจังหวัด(กลุ่มงานความมั่นคง)	๐๓๗-๓๑๒๑๗๑	๐๓๗-๓๑๒๑๗๒
๔	สำนักงานพัฒนาชุมชนจังหวัดนครนายก	๐๓๗-๓๑๑๕๒๑๘	๐๓๗-๓๑๑๕๒๑๘
๕	แขวงทางหลวงชนบทนครนายก	๐๓๗-๓๑๖๔๑๒	๐๓๗-๓๑๖๒๐๖
๖	สำนักงานป้องกันและบรรเทาสาธารณภัยจังหวัดนครนายก	๐๓๗-๓๑๖๑๓๖-๗	๐๓๗-๓๑๖๑๓๘
๗	สำนักงานพัฒนาสังคมและความมั่นคงของมนุษย์ จังหวัดนครนายก	๐๓๗-๓๑๒๕๕๕	๐๓๗-๓๑๑๔๘๐
๘	สำนักงานประกันสังคมจังหวัดนครนายก	๐๓๗-๓๑๓๐๙๗	๐๓๗-๓๑๓๐๙๘
๙	การไฟฟ้าส่วนภูมิภาคจังหวัดนครนายก	๐๓๗-๓๑๒๐๗๙	๐๓๗-๓๑๓๔๗๓
๑๐	สำนักงานการประปาส่วนภูมิภาค สาขานครนายก	๐๓๗-๓๑๑๑๐๕	๐๓๗-๓๑๑๑๐๕
๑๑	ที่ทำการไปรษณีย์จังหวัดนครนายก	๐๓๗-๓๑๑๒๗๖	๐๓๗-๓๑๑๒๗๖
๑๒	บริษัท โทรคมนาคมแห่งชาติ จำกัด (มหาชน) นครนายก	๐๓๗-๓๑๑๒๙๙	๐๓๗-๓๑๑๒๙๙
๑๓	สำนักงานประชาสัมพันธ์จังหวัดนครนายก	๐๓๗-๓๑๓๖๑๕	๐๓๗-๓๑๓๖๑๕
๑๔	องค์การบริหารส่วนจังหวัดนครนายก	๐๓๗-๓๐๗๑๑๑	๐๓๗-๓๐๗๑๒๗
๑๕	สำนักงานส่งเสริมการปกครองท้องถิ่นจังหวัดนครนายก	๐๓๗-๓๑๓๖๗๓	๐๓๗-๓๑๓๖๗๓
๑๖	สำนักงานการท่องเที่ยวและกีฬาจังหวัดนครนายก	๐๓๗-๓๑๓๒๘๓	๐๓๗-๓๑๓๒๘๓
๑๗	สำนักงานสถิติจังหวัดนครนายก	๐๓๗-๓๑๑๒๕๕	๐๓๗-๓๑๑๒๓๔
๑๘	สถานีอุตุนิยมวิทยาจังหวัดนครนายก	๐๙๒-๒๕๖๐๐๘๔ (มือถือ)	
๑๙	สำนักงานพระพุทธศาสนาจังหวัดนครนายก	๐๓๗-๓๑๕๕๙๐	๐๓๗-๓๑๕๕๙๐
๒๐	สำนักงานประมงจังหวัดนครนายก	๐๓๗-๓๑๑๐๒๔	๐๓๗-๓๑๑๐๒๔
๒๑	สำนักงานเกษตรจังหวัดนครนายก	๐๓๗-๓๑๓๖๕๑	๐๓๗-๓๑๒๗๑๐
๒๒	สำนักงานปศุสัตว์จังหวัดนครนายก	๐๓๗-๓๑๕๖๕๖	๐๓๗-๓๑๑๕๕๙
๒๓	สำนักงานทรัพยากรธรรมชาติและสิ่งแวดล้อมจังหวัดนครนายก	๐๓๗-๓๑๑๗๗๖	๐๓๗-๓๑๑๒๙๑
๒๔	สำนักงานสาธารณสุขจังหวัดนครนายก	๐๓๗-๓๑๖๓๙๐	๐๓๗-๓๑๖๓๙๓
๒๕	สำนักงานวัฒนธรรมจังหวัดนครนายก	๐๓๗-๓๑๕๐๕๐	๐๓๗-๓๑๒๔๔๒
๒๖	สำนักงานอุตสาหกรรมจังหวัดนครนายก	๐๓๗-๓๑๒๓๖๒	๐๓๗-๓๑๓๖๓๐
๒๗	สำนักงานพาณิชย์จังหวัดนครนายก	๐๓๗-๓๑๒๗๐๗	๐๓๗-๓๑๑๐๑๖
๒๘	สำนักงานขนส่งจังหวัดนครนายก	๐๓๗-๓๑๕๕๕๕	๐๓๗-๓๑๑๒๖๐
๒๙	แขวงทางหลวงนครนายก	๐๓๗-๓๑๕๓๘๐	๐๓๗-๓๑๕๒๘๘
๓๐	สำนักงานการค้าภายในจังหวัดนครนายก	๐๓๗-๓๑๕๓๘๘	๐๓๗-๓๑๕๓๘๘
๓๑	โครงการชลประทานจังหวัดนครนายก	๐๓๗-๓๑๘๔๑๖๖	๐๓๗-๓๑๘๔๑๘๔
๓๒	โครงการส่งน้ำและบำรุงรักษานครนายก	๐๓๗-๓๓๐๐๐๘	๐๓๗-๓๓๐๐๐๘
๓๓	โครงการส่งน้ำและบำรุงรักษาขุนด่านปราการชล	๐๓๗-๓๑๘๔๓๓๔	๐๓๗-๓๑๘๔๑๙๒

หมายเลขติดต่อหน่วยงานต่างๆ

ลำดับที่	หน่วยงาน	โทรศัพท์	โทรสาร
๓๔	สำนักงานสวัสดิการและคุ้มครองแรงงานจังหวัดนครนายก	๐๓๗-๓๑๑๖๘๓	๐๓๗-๓๑๑๖๘๓
๓๕	สำนักงานจัดหางานจังหวัดนครนายก	๐๓๗-๓๑๓๒๐๔	๐๓๗-๓๑๒๘๖๙
๓๖	สำนักงานพลังงานจังหวัดนครนายก	๐๓๗-๓๑๔๕๒๕	๐๓๗-๓๑๔๕๑๕
๓๗	สำนักงานเขตพื้นที่การศึกษาประถมศึกษานครนายก	๐๓๗-๓๑๑๔๘๑	๐๓๗-๓๑๑๑๔๑
๓๘	กองวิชาการตำรวจภูธรจังหวัดนครนายก	๐๓๗-๓๑๕๕๓๖	๐๓๗-๓๑๒๔๕๒
๓๙	สถานีควบคุมไฟป่านครนายก	๐๘๑-๑๐๑๙๗๗๗ (มือถือ)	
๔๐	คลังจังหวัดนครนายก	๐๓๗-๓๑๑๒๙๐	๐๓๗-๓๑๒๐๗๕
๔๑	ที่ว่าการอำเภอเมืองนครนายก	๐๓๗-๓๑๑๒๗๐	๐๓๗-๓๑๑๒๗๐
๔๒	ที่ว่าการอำเภอบ้านนา	๐๓๗-๓๘๑๑๗๑	๐๓๗-๓๘๑๑๔๒
๔๓	ที่ว่าการอำเภอปากพลี	๐๓๗-๓๙๖๙๙	๐๓๗-๓๙๖๕๒
๔๔	ที่ว่าการอำเภองครักษ์	๐๓๗-๓๙๑๓๙๔	๐๓๗-๓๙๑๑๗๐
๔๕	สถานีตำรวจภูธรเมืองนครนายก	๐๓๗-๓๑๓๕๔๙	๐๓๗-๓๑๑๒๘๕
๔๖	สถานีตำรวจภูธรบ้านนา	๐๓๗-๓๘๑๙๙๙	๐๓๗-๓๘๒๐๑๓
๔๗	สถานีตำรวจภูธรปากพลี	๐๓๗-๓๙๗๙๖๔	๐๓๗-๓๙๖๐๐
๔๘	สถานีตำรวจภูธรองครักษ์	๐๓๗-๓๙๑๓๐๑	๐๓๗-๓๙๑๓๐๑
๔๙	สถานีตำรวจภูธรดงละคร	๐๓๗-๓๘๘๒๔๙	-
๕๐	สถานีตำรวจภูธรนาหินลาด	๐๓๗-๕๘๙๐๖๖	๐๓๗-๓๘๙๓๓๑
๕๑	โรงพยาบาลนครนายก	๐๓๗-๓๑๑๒๑๙	๐๓๗-๓๑๑๑๕๐
๕๒	โรงพยาบาลบ้านนา	๐๓๗-๓๘๑๘๓๓	๐๓๗-๓๘๒๐๑๑
๕๓	โรงพยาบาลปากพลี	๐๓๗-๓๙๗๙๙๔	๐๓๗-๓๙๖๒๐๗
๕๔	โรงพยาบาลองครักษ์	๐๓๗-๓๙๑๕๑๐	๐๓๗-๓๙๑๔๕๖
๕๕	โรงพยาบาลโรเรียนนายร้อย จปร.	๐๓๗-๓๙๓๐๑๐-๔	
๕๖	ศูนย์การแพทย์สมเด็จพระรัตนราชสุตาฯ สยามบรมราชกุมารี	๐๓๗-๓๙๕๐๘๕-๖	

หมายเลขติดต่อหน่วยงานต่างๆ

ลำดับ ที่	หน่วยงาน	โทรศัพท์	โทรสาร
๑	เทศบาลเมืองนครนายก	๐๓๗-๓๑๕๕๖๗	๐๓๗-๓๑๕๕๖๗
๒	เทศบาลตำบลบ้านนา	๐๓๗-๓๘๒๘๔๒	๐๓๗-๓๘๒๘๔๒
๓	เทศบาลตำบลเกาะหวาย	๐๓๗-๓๘๘๘๙๓	๐๓๗-๓๘๘๘๙๓
๔	เทศบาลตำบลองครักษ์	๐๓๗-๓๘๑๒๙๖	๐๓๗-๓๘๑๒๙๖
๕	เทศบาลตำบลท่าช้าง	๐๓๗-๓๑๖๓๖๑	๐๓๗-๓๑๖๓๖๑
๖	เทศบาลตำบลพิบูลออก	๐๓๗-๓๒๓๕๒๕	๐๓๗-๓๒๓๕๒๕
๗	องค์การบริหารส่วนตำบลหินตั้ง	๐๓๗-๓๘๔๑๔๖	๐๓๗-๓๘๔๑๔๖
๘	องค์การบริหารส่วนตำบลศรีนาวา	๐๓๗-๓๒๑๒๙๒	๐๓๗-๓๒๑๒๙๒ ทีวี ๑๗
๙	องค์การบริหารส่วนตำบลพรหมณี	๐๓๗-๓๒๖๑๕๖	๐๓๗-๓๒๖๙๓๖ ทีวี ๑๙
๑๐	องค์การบริหารส่วนตำบลดอนยาย	๐๓๗-๖๑๖๐๓๓	๐๓๗-๓๐๘๑๗๗
๑๑	องค์การบริหารส่วนตำบลท่าช้าง	๐๓๗-๓๑๖๓๕๒	๐๓๗-๓๑๖๓๕๐-๒ ทีวี ๑๑๐
๑๒	องค์การบริหารส่วนตำบลบ้านใหญ่	๐๓๗-๓๒๑๑๙๙	๐๓๗-๓๒๑๑๙๙ ทีวี ๑๑
๑๓	องค์การบริหารส่วนตำบลท่าทราย	๐๓๗-๖๑๕๖๒๘	๐๓๗-๖๑๕๖๒๘ ทีวี ๑๑
๑๔	องค์การบริหารส่วนตำบลสาริกา	๐๓๗-๓๒๘๑๗๙	๐๓๗-๖๑๖๓๐๑
๑๕	องค์การบริหารส่วนตำบลดงละคร	๐๓๗-๓๑๖๙๙๘	๐๓๗-๓๑๖๙๙๘ ทีวี ๑๑
๑๖	องค์การบริหารส่วนตำบลเขาพระ	๐๓๗-๓๘๖๑๖๙	๐-๓๗๓๘-๖๑๖๙ ทีวี ๑๑
๑๗	องค์การบริหารส่วนตำบลวังกระโจม	๐๓๗-๓๑๔๓๙๑	๐๓๗-๓๑๔๓๙๑
๑๘	องค์การบริหารส่วนตำบลศรีจุฬา	๐๓๗-๓๘๘๒๐๙	๐๓๗-๓๘๘๒๐๙
๑๙	องค์การบริหารส่วนตำบลเขาเพิ่ม	๐๓๗-๓๘๓๙๘๑	๐๓๗-๓๘๓๙๘๒
๒๐	องค์การบริหารส่วนตำบลศรีกะอาง	๐๓๗-๓๐๖๐๗๐	๐๓๗-๓๓๑๒๐๕
๒๑	องค์การบริหารส่วนตำบลทองหลาง	๐๓๗-๓๒๓๙๘๙	๐๓๗-๓๒๓๙๘๙
๒๒	องค์การบริหารส่วนตำบลป่าชะ	๐๓๗-๓๒๔๐๔๙	๐๓๗-๓๒๔๐๔๙
๒๓	องค์การบริหารส่วนตำบลบางอี	๐๓๗-๓๒๕๑๕๒	๐๓๗-๓๒๕๑๕๒
๒๔	องค์การบริหารส่วนตำบลบ้านนา	๐๓๗-๓๒๓๕๒๔	๐๓๗-๓๒๓๕๒๔
๒๕	องค์การบริหารส่วนตำบลบ้านพร้าว	๐๓๗-๓๒๔๒๑๙	๐๓๗-๓๒๔๒๑๙
๒๖	องค์การบริหารส่วนตำบลบ้านพริก	๐๓๗-๓๒๔๒๑๙	๐๓๗-๓๒๔๒๑๙
๒๗	องค์การบริหารส่วนตำบลอาษา	๐๓๗-๓๒๔๑๕๗	๐๓๗-๓๒๔๑๕๗
๒๘	องค์การบริหารส่วนตำบลปากพลี	๐๓๗-๓๙๙๙๐๘	๐๓๗-๓๙๙๙๕๐
๒๙	องค์การบริหารส่วนตำบลท่าเรือ	๐๓๗-๖๑๖๔๓๐	๐๓๗-๖๑๖๔๒๙
๓๐	องค์การบริหารส่วนตำบลเลहनองแสง	๐๓๗-๓๘๗๓๐๓	๐๓๗-๓๘๗๓๐๓
๓๑	องค์การบริหารส่วนตำบลนาหินลาด	๐๓๗-๓๘๙๓๒๔	๐๓๗-๓๑๓๕๗๓
๓๒	องค์การบริหารส่วนตำบลเกาะหวาย	๐๓๗-๓๘๙๒๑๐	๐๓๗-๓๘๙๒๑๐
๓๓	องค์การบริหารส่วนตำบลโคกกรวด	๐๓๗-๓๘๙๑๙๓	๐๓๗-๓๘๙๑๙๒

หมายเลขติดต่อหน่วยงานต่างๆ

ลำดับ ที่	หน่วยงาน	โทรศัพท์	โทรสาร
๓๔	องค์การบริหารส่วนตำบลเกาะโพธิ์	๐๓๗-๓๔๘๙๙๒	๐๓๗-๓๔๘๘๘๓
๓๕	องค์การบริหารส่วนตำบลองครักษ์	๐๓๗-๓๔๕๓๖๐	๐๓๗-๓๔๕๓๖๐
๓๖	องค์การบริหารส่วนตำบลพระอาจารย์	๐๓๗-๖๑๐๕๖๐	๐๓๗-๖๑๐๕๖๐
๓๗	องค์การบริหารส่วนตำบลบางสมบุรณ์	๐๓๗-๓๔๙๘๘๓	๐๓๗-๓๔๙๘๘๔
๓๘	องค์การบริหารส่วนตำบลชุมพล	๐๓๗-๖๑๒๒๒๕	๐๓๗-๖๑๒๒๒๖
๓๙	องค์การบริหารส่วนตำบลทรายมูล	๐๓๗-๓๒๒๒๒๐	๐๓๗-๓๒๒๒๒๐
๔๐	องค์การบริหารส่วนตำบลบางลูกเสือ	๐๓๗-๖๑๓๒๔๗	๐๓๗-๖๑๓๒๔๗
๔๑	องค์การบริหารส่วนตำบลบางปลากด	๐๓๗-๓๓๒๒๓๒	๐๓๗-๓๓๒๒๓๒
๔๒	องค์การบริหารส่วนตำบลบึงศาล	๐๓๗-๖๑๒๐๓๖	๐๓๗-๖๑๒๐๓๖
๔๓	องค์การบริหารส่วนตำบลคลองใหญ่	๐๓๗-๓๔๕๔๔๘	๐๓๗-๓๔๕๔๔๘
๔๔	องค์การบริหารส่วนตำบลโพธิ์แท่น	๐๓๗-๖๑๓๔๒๗	๐๓๗-๖๑๓๔๒๗
๔๕	องค์การบริหารส่วนตำบลศรีชะกระบือ	๐๓๗-๖๑๒๔๒๕	๐๓๗-๖๑๒๔๒๕

บัญชีรายชื่อองค์การสาธารณกุศล จังหวัดนครนายก

ชื่อองค์การ สาธารณกุศล	สถานที่ตั้ง	หมายเลขโทรศัพท์	โทรศัพท์มือถือ
เหล่ากาชาดจังหวัดนครนายก	อำเภอเมืองนครนายก จังหวัดนครนายก	๐๓๗-๓๑๑๕๕๓	๐๘๑-๔๒๗๘๗๖๐
มูลนิธิปอเต็กตึ๊งนครนายก	อำเภอเมืองนครนายก จังหวัดนครนายก	๐๓๗-๓๑๑๐๕๕	๐๘๖-๓๓๘๓๘๔๘
มูลนิธิสว่างอริยะธรรมสถาน นครนายก	๒๘/๑ ม.๑ ตำบลวังกระโจม อำเภอเมืองนครนายก จังหวัดนครนายก	๐๓๗-๓๒๐๐๙๖	๐๘๑-๗๕๖๘๖๕๑
มูลนิธิธรรมรัศมีมณีรัตน์	อำเภอเมืองนครนายก จังหวัดนครนายก	๐๓๗-๓๑๔๘๓๔	-
มูลนิธิร่วมกตัญญูนครนายก	อำเภอเมืองนครนายก จังหวัดนครนายก	๐๓๗-๓๒๓๖๔๕	๐๘๑-๑๕๙๔๐๔๐

ผนวก จ

ข้อมูลสถิติการเกิดอุทกภัยจังหวัดนครนายก

ข้อมูลสถิติการเกิดอุทกภัยจังหวัดนครนายก

จำนวน ๔ อำเภอ ๔๐ ตำบล ๔๐๘ หมู่บ้าน

อำเภอ	ตำบล	หมู่ที่/ ชุมชน	ชื่อบ้าน	งบประมาณ											รวม	
				ปี ๕๖	ปี ๕๗	ปี ๕๘	ปี ๕๙	ปี ๖๐	ปี ๖๑	ปี ๖๒	ปี ๖๓	ปี ๖๔	ปี ๖๕			
เมืองนครนายก	ท่าช้าง	๑	หัวสวน	/	-	-	-	-	-	-	-	-	-	-	๑	
		๒	ย่านซื่อ	/	-	-	-	-	-	-	-	-	-	-	-	๑
		๓	ฝั่งขวา	/	-	-	-	-	-	-	-	-	-	-	-	๑
		๔	เจดีย์ทอง	/	-	-	-	-	-	-	-	-	-	-	-	๑
		๕	บางพระเนียด	/	-	-	-	-	-	-	-	-	-	-	-	๑
		๖	บางพระเนียด	/	-	-	-	-	-	-	-	-	-	-	-	๑
		๗	ท่าช้าง	/	-	-	-	-	-	-	-	-	-	-	-	๑
		๘	ท่าช้าง	/	-	-	-	-	-	-	-	-	-	-	-	๑
		๙	พรหมณี	/	-	-	-	-	-	-	-	-	-	-	-	๑
		๑๐	ท่าหุบ	/	-	-	-	-	-	-	-	-	-	-	/	๒
		๑๑	ท่าโพธิ์	/	-	-	-	-	-	-	-	-	-	-	/	๒
		๑๒	หัวสวน	/	-	-	-	-	-	-	-	-	-	-	/	๒
		๑๓	ย่านซื่อ	/	-	-	-	-	-	-	-	-	-	-	-	๑
	บ้านใหญ่	๑	ท่าช้อย	-	-	-	-	-	-	-	-	-	-	-	-	๐
		๒	โพธิ์	/	-	-	-	-	-	/	-	-	-	-	-	๒
		๓	โพธิ์ไทร	-	-	-	-	-	-	-	-	-	-	-	-	๐
		๔	หนองปราจีน	/	-	-	-	-	-	/	-	-	-	-	-	๒
		๕	บึงกระเบา	-	-	-	-	-	-	-	-	-	-	-	-	๐
		๖	บ้านใหม่	/	-	-	-	-	-	-	-	-	-	-	-	๑
		๗	เกาะกระชาย	-	-	-	-	-	-	-	-	-	-	-	-	๐
	วังกระโจม	๑	ดอนเจริญ	/	-	-	-	-	-	-	-	-	-	-	-	๑
		๒	ฝั่งคลอง	/	-	-	-	-	-	-	-	-	-	-	-	๑
		๓	เนินตาล	/	-	-	-	-	-	-	-	-	-	-	-	๑
		๔	ปากเหมือง	-	-	-	-	-	-	-	-	-	-	-	-	๐
		๕	หนองบัว	/	-	-	-	-	-	/	-	-	-	-	-	๒
		๖	หนองอ้ายกล่อม	/	-	-	-	-	-	/	-	-	-	-	-	๒
		๗	คลองเหมือง	/	-	-	-	-	-	/	-	-	-	-	-	๒
	ท่าทราย	๑	หัวสวน	/	-	-	-	-	-	/	-	-	-	-	/	๓
		๒	ท่าทราย	/	-	-	-	-	-	/	-	-	-	-	/	๓
		๓	ท่าทราย	/	-	-	-	-	-	/	-	-	-	-	/	๓
		๔	คลองใหญ่	/	-	-	-	-	-	/	-	-	-	-	/	๓
		๕	ท่าเตา	/	-	-	-	-	-	/	-	-	-	-	/	๓
		๖	โรงหิน	/	-	-	-	-	-	/	-	-	-	-	/	๓
		๗	บางควายลุย	/	-	-	-	-	-	/	-	-	-	-	/	๓

อำเภอ	ตำบล	หมู่ที่	ชื่อบ้าน	งบประมาณ										รวม	
				ปี ๕๖	ปี ๕๗	ปี ๕๘	ปี ๕๙	ปี ๖๐	ปี ๖๑	ปี ๖๒	ปี ๖๓	ปี ๖๔	ปี ๖๕		
เมืองนครนายก	ศรีนาวา	๖	สบกเขียว	-	-	-	-	-	-	-	-	-	-	๐	
		๗	โคกกรวด	-	-	-	-	-	-	-	-	-	-	๐	
		๘	ท่าซุง								/	/	/	๓	
	สาริกา	๑	คาง	-	-	-	-	-	-	-	/	-	-	/	๒
		๒	สวนหงส์	-	-	-	-	-	-	-	/	-	-	/	๒
		๓	สาริกา	-	-	-	-	-	-	-	-	-	-	/	๑
		๔	กุฎรัง	-	-	-	-	-	-	-	-	-	-	/	๑
		๕	เขานางบวช	-	-	-	-	-	-	-	-	-	-	/	๑
		๖	ใหญ่	/	-	-	-	-	-	-	-	-	-	/	๒
		๗	วังคอกไม้	/	-	-	-	-	-	/	-	-	-	/	๓
		๘	บุง	/	-	-	-	-	-	/	-	-	-	/	๓
		๙	พรหมณี	/	-	-	-	-	-	-	-	-	-	/	๒
		๑๐	โพธิ์งาม	/	-	-	-	-	-	-	-	-	-	/	๒
		๑๑	เขาแดง	/	-	-	-	-	-	-	-	-	-	/	๒
		๑๒	โนนบก	/	-	-	-	-	-	-	-	-	-	/	๒
	หินตั้ง	๑	คลองสี่สุก	-	-	-	-	-	-	-	-	-	-	/	๑
		๒	ท่าด่าน	-	-	-	-	-	-	-	-	-	-	/	๑
		๓	นางรอง	-	-	-	-	-	-	-	/	-	-	/	๒
		๔	ท่าชัย	-	-	-	-	-	-	-	-	-	-	/	๑
		๕	หุบเมย	-	-	-	-	-	-	-	-	-	-	/	๑
		๖	วังยายฉิม	-	-	-	-	-	-	-	-	-	/	/	๒
		๗	บุงเข้	-	-	-	-	-	-	-	-	-	-	/	๑
		๘	คลองสี่เสียด	-	-	-	-	-	-	-	-	-	/	/	๒
	เขาพระ	๑	วังตุม	/	-	-	-	-	-	-	-	-	-	-	๑
		๒	เกาะกระชาย	-	-	-	-	-	-	-	-	-	-	-	๐
		๓	สลักหิน	-	-	-	-	-	-	-	-	-	-	-	๐
		๔	เขาพระ	/	-	-	-	-	-	-	-	-	-	-	๑
		๕	เขาทุเรียน	/	-	-	-	-	-	-	/	-	-	-	๒
		๖	วังไทร	-	-	-	-	-	-	-	-	-	-	-	๐
		๗	บุหยัง	-	-	-	-	-	-	-	-	-	-	-	๐
		๘	กุดตะเคียน	/	-	-	-	-	-	-	/	-	-	-	๒
		๙	เนินมะค่า	/	-	-	-	-	-	-	/	-	-	-	๒
		๑๐	ปากช่อง	-	-	-	-	-	-	-	-	/	-	-	๑
๑๑		เนินสี่เสียด	/	-	-	-	-	-	-	-	/	-	-	๒	
๑๒		วังรี	-	-	-	-	-	-	-	-	/	-	-	๑	
๑๓	วังทิพย์	/	-	-	-	-	-	-	-	/	-	-	๒		

อำเภอ	ตำบล	หมู่ที่	ชื่อบ้าน	งบประมาณ										รวม
				ปี ๕๖	ปี ๕๗	ปี ๕๘	ปี ๕๙	ปี ๖๐	ปี ๖๑	ปี ๖๒	ปี ๖๓	ปี ๖๔	ปี ๖๕	
เมืองนครนายก	พรหมณี	๑	เขาชะโงก	-	-	-	-	-	-	-	-	-	-	๐
		๒	เขาน้อย	-	-	-	-	-	-	-	-	-	-	๐
		๓	หนองสะแก	/	-	-	-	-	/	-	-	-	/	๓
		๔	คลองสะท้อน	/	-	-	-	-	/	-	-	-	/	๓
		๕	หนองเตย	/	-	-	-	-	/	-	-	-	/	๓
		๖	ท่าศาล	/	-	-	-	-	-	-	-	-	/	๒
		๗	วังต้น	/	-	-	-	-	/	-	-	-	/	๓
		๘	คลองใหม่	/	-	-	-	-	/	-	-	-	/	๓
		๙	โคกลำควน	-	-	-	-	-	-	-	-	-	/	๑
		๑๐	หนองพงษ์	/	-	-	-	-	/	-	-	-	/	๓
		๑๑	ตอไม้แดง	/	-	-	-	-	-	-	-	-	/	๒
		๑๒	หนองแสงตอ	/	-	-	-	-	-	-	-	-	/	๒
		๑๓	เขาฝาละมี	-	-	-	-	-	-	-	-	-	-	๐
		๑๔	เทพประทาน	/	-	-	-	-	-	-	-	-	/	๒
		๑๕	วังประจิด	-	-	-	-	-	/	-	-	-	/	๒
		๑๖	คลองยาง	-	-	-	-	-	-	-	-	-	-	๐
		๑๗	หนองยาง	-	-	-	-	-	-	-	-	-	/	๑
รวม	๑๗	๙๕		๗๙	๐	๐	๐	๐	๔๘	๐	๑	๓	๖๖	๑๙๗
อำเภอบ้านนา	บ้านนา	๑	ตรอกกระเบา	/	-	-	-	-	/	/	-	-	/	๔
		๒	ตลาดเก่าวัดทองชัย	/	-	-	-	-	/	-	-	-	/	๓
		๓	ตลาดคดยาง	/	-	-	-	-	/	-	-	-	-	๒
		๔	วัดสมอ	/	-	-	-	/	/	/	-	-	/	๙
		๕	แควี	/	-	-	-	-	-	-	-	-	-	๑
		๖	ใต้ศาล	/	-	-	-	-	-	-	-	-	-	๑
		๗	ข้าง	/	-	-	-	-	-	-	-	-	-	๑
		๘	หนองมะกอก	/	-	-	-	-	-	-	-	-	-	๑
		๙	ปากลาด	/	-	-	-	-	-	-	-	-	/	๒
		๑๐	คอนโพธิ์	/	-	-	-	/	/	-	-	-	/	๔
	๑๑	วังไทร	/	-	-	-	/	/	-	-	-	/	๔	
	บ้านพร้าว	๑	หนองรี	/	-	-	-	-	/	-	/	-	-	๓
		๒	โรงจำว	/	-	-	-	-	/	-	-	-	/	๓
		๓	วังต้น	/	-	-	-	-	/	-	/	-	/	๔
๔		วังไทร	/	-	-	-	-	-	-	-	-	/	๒	
	๕	หนองบัวพาใต้	/	-	-	-	-	-	-	-	-	/	๒	
	๖	วังปลาไหล	/	-	-	-	-	/	-	/	-	/	๔	
	๗	เกาะทองกลาง	/	-	-	-	-	/	-	/	-	/	๔	
	๘	เกาะกระพี้	/	-	-	-	-	/	-	/	-	/	๔	

อำเภอ	ตำบล	หมู่ที่	ชื่อบ้าน	งบประมาณ										รวม	
				ปี ๕๖	ปี ๕๗	ปี ๕๘	ปี ๕๙	ปี ๖๐	ปี ๖๑	ปี ๖๒	ปี ๖๓	ปี ๖๔	ปี ๖๕		
อำเภอบ้านนา	บ้านพร้าว	๙	บ้านพร้าว	/	-	-	-	-	/	-	/	-	/	๔	
		๑๐	เกาะกะตอ	/	-	-	-	-	/	-	-	-	/	๓	
		๑๑	ทางกระเบื้อง	/	-	-	-	-	/	-	-	-	/	๓	
	๑๒	โคกมะขาม	/	-	-	-	-	/	-	-	-	/	๓		
	บ้านพริก	๑	หนองคันจาม	/	-	-	-	-	-	-	-	-	-	/	๒
		๒	ปากลาด	/	-	-	-	-	-	-	-	-	-	-	๑
		๓	หนองไทรเหนือ	/	-	-	-	-	-	-	-	-	-	-	๑
		๔	หนองเปิบ	/	-	-	-	-	-	-	-	-	-	/	๒
		๕	หนองจิก	/	-	-	-	-	-	-	-	-	-	/	๒
		๖	ชายดำ	/	-	-	-	-	-	-	-	-	-	/	๒
		๗	โป่งกราด	/	-	-	-	-	-	-	-	-	-	-	๑
		๘	หนองข้างท้าย	/	-	-	-	-	-	-	-	-	-	/	๒
		๙	หนองตะลุมพุก	/	-	-	-	-	-	-	-	-	-	-	๑
		๑๐	หนองสี	/	-	-	-	-	-	-	-	-	-	/	๒
		๑๑	คลอง ๓๓	/	-	-	-	-	-	-	-	-	-	/	๒
		๑๒	คลอง ๓๑	/	-	-	-	-	-	-	-	-	-	-	๑
		อาษา	๑	เจ๊ก	/	-	-	-	-	-	/	-	-	-	/
	๒		อาษา	/	-	-	-	-	-	/	-	-	-	/	๓
	๓		ไม่ฝาง	/	-	-	-	-	-	/	-	-	-	/	๓
	๔		หนองโสน	-	-	-	-	-	-	-	-	-	-	/	๑
	๕		โคกประเสริฐ	-	-	-	-	-	-	-	-	-	-	/	๑
	๖		เกาะสำโรง	/	-	-	-	-	-	-	-	-	-	/	๒
	๗		คลอง ๓๑	/	-	-	-	-	-	-	-	-	-	/	๒
	๘		สระโบสถ์	/	-	-	-	-	-	-	-	-	-	/	๒
	ทองหลาง	๑	ตลาดสี่แยก	/	-	-	-	-	-	/	-	-	-	/	๓
		๒	ทองหลางเก่า	/	-	-	-	-	-	/	-	-	-	/	๓
		๓	ปากคลอง	/	-	-	-	-	-	/	-	-	-	-	๒
		๔	หัวถนน	/	-	-	-	-	-	/	-	-	-	/	๓
		๕	คลอง ๒๙	/	-	-	-	-	-	/	-	-	-	/	๓
		๖	คลอง ๓๐	/	-	-	-	-	-	-	-	-	-	/	๒
		๗	หัวถนนใหม่	/	-	-	-	-	-	-	-	-	-	/	๒
		๘	ทองหลางใหม่	/	-	-	-	-	-	/	-	-	-	/	๓
	บางอ้อ	๑	จมนูกกลาง	/	-	/	-	/	/	/	-	-	-	/	๕
		๒	บางมังกัด	/	-	/	-	/	/	/	-	-	/	/	๖
		๓	บางปลากด	/	-	/	-	/	/	/	-	-	/	/	๖
		๔	หัวบ้าน	/	-	/	-	/	/	/	-	-	/	/	๖
		๕	บางอ้อเก่า	/	-	/	-	/	/	/	-	-	-	/	๕

อำเภอ	ตำบล	หมู่ที่	ชื่อบ้าน	งบประมาณ											รวม
				ปี ๕๖	ปี ๕๗	ปี ๕๘	ปี ๕๙	ปี ๖๐	ปี ๖๑	ปี ๖๒	ปี ๖๓	ปี ๖๔	ปี ๖๕		
อำเภอบ้านนา	บางอ้อ	๖	ปากคลองขวาง	/	-	/	-	/	/	-	-	/	/	๖	
		๗	ปากคลองเขาคี	/	-	/	-	/	/	-	-	/	/	๖	
		๘	ปากคลองวัด	/	-	/	-	/	/	-	-	/	/	๖	
		๙	บ้านหัวหอม	/	-	/	-	/	/	-	-	/	/	๖	
		๑๐	บ้านคลอง ๒๙	/	-	/	-	-	/	-	-	-	/	๔	
		๑๑	บางใหญ่	/	-	/	-	/	/	-	-	/	/	๖	
		๑๒	คลองตะเคียน	/	-	/	-	-	/	-	-	-	/	๔	
		๑๓	บางปลาคน้อย	/	-	/	-	/	/	-	-	/	/	๖	
		๑๔	บางอ้อใหม่	/	-	/	-	/	/	-	-	/	/	๖	
	พิบูลย์นอก	๑	พิบูลย์แก้ว	/	-	-	-	-	-	-	-	-	-	/	๒
		๒	พัฒนา	/	-	-	-	-	-	-	-	-	-	/	๒
		๓	ป่าเตย	/	-	-	-	-	-	-	-	-	-	/	๒
		๔	โพธิ์เตี้ย	-	-	-	-	-	-	-	-	-	-	-	๐
		๕	บ้านใหม่	-	-	-	-	-	-	-	-	-	-	-	๐
		๖	ตะลุง	-	-	-	-	-	-	-	-	-	-	-	๐
		๗	ชุมแสง	/	-	-	-	-	-	-	-	-	-	/	๒
		๘	คลองหัวนา	-	-	-	-	-	-	-	-	-	-	-	๐
		๙	เกาะไม้ลาย	/	-	-	-	-	-	-	-	-	-	-	๑
		๑๐	แหลมไม้ย้อย	/	-	-	-	-	/	-	-	-	-	-	๒
		๑๑	วังไทร	/	-	-	-	-	-	-	-	-	-	/	๒
		๑๒	คอนเปรี้ง	/	-	-	-	-	/	-	-	-	-	/	๓
		ป่าชะ	๑	หนองเคี่ยม	/	-	-	-	-	-	-	-	-	-	-
	๒		คลองผักหนาม	/	-	-	-	-	-	-	-	-	-	-	๑
	๓		ป่าชะ	/	-	-	-	/	/	-	-	-	/	๔	
	๔		ท่ามะเฟือง	/	-	-	-	/	/	/	-	-	/	๕	
	๕		โคกประเสริฐ	/	-	-	-	/	/	/	-	-	/	๕	
	๖		หนองยาง	/	-	-	-	/	/	-	-	-	/	๔	
	๗		กร่างประตู่วัง	/	-	-	-	/	/	-	-	-	/	๔	
	๘		คลองห้วยถ่าน	/	-	-	-	-	-	-	-	-	-	๑	
	๙		หนองเป็กกระต่าย	/	-	-	-	-	-	-	-	-	-	-	๑
	๑๐		ต้นกระบก	/	-	-	-	-	-	-	-	-	-	-	๑
	๑๑		ดงขี้พุก	/	-	-	-	-	-	-	-	-	-	-	๑
	๑๒		ทุ่งกระโปรง	/	-	-	-	-	/	-	-	-	-	-	๒
	๑๓		คลองนางหงษ์	/	-	-	-	-	/	-	-	-	/	๓	
	เขาเพิ่ม	๑	เขาเพิ่ม	/	-	-	-	-	-	-	-	-	-	-	๑
		๒	ท่าดาโพธิ์	/	-	-	-	-	/	-	-	-	-	/	๓
		๓	ละว้า	/	-	-	-	-	/	-	-	-	-	-	๒

อำเภอ	ตำบล	หมู่ที่	ชื่อบ้าน	งบประมาณ										รวม
				ปี ๕๖	ปี ๕๗	ปี ๕๘	ปี ๕๙	ปี ๖๐	ปี ๖๑	ปี ๖๒	ปี ๖๓	ปี ๖๔	ปี ๖๕	
อำเภอบ้านนา	เขาเพิ่ม	๔	คลองสี่เสียด	/	-	-	-	/	-	-	-	-	-	๒
		๕	โป่งไผ่	/	-	-	-	-	-	-	-	-	-	๑
		๖	ตลาดเขาน้อย	/	-	-	-	-	-	-	-	-	-	๑
		๗	เขาน้อย	/	-	-	-	/	-	-	-	-	/	๓
		๘	เขาไม้ไผ่	/	-	-	-	/	/	-	-	-	-	๓
		๙	กะเหรี่ยง	/	-	-	-	-	-	/	-	-	/	๓
		๑๐	เขาหัวนา	/	-	-	-	-	-	-	-	-	/	๒
		๑๑	น้ำซับ	/	-	-	-	-	-	-	-	-	-	๑
		๑๒	รังไม้เต็ง	/	-	-	-	-	-	/	-	-	/	๓
		๑๓	หิมดาษ	/	-	-	-	-	-	/	-	-	/	๓
		๑๔	ไร่	/	-	-	-	-	-	-	-	-	-	๑
	๑๕	เนินสะอาด	-	-	-	-	/	-	/	-	-	-	๒	
	๑๖	คลองส่ง	-	-	-	-	-	-	-	-	-	/	๑	
	คีรีกระอาง	๑	เขาดิน	/	-	-	-	-	-	-	-	-	-	๑
		๒	ชะว้า	/	-	-	-	-	-	-	-	-	-	๑
		๓	หนองใหญ่	/	-	-	-	-	-	-	-	-	/	๒
		๔	คลองกะโดน	/	-	-	-	-	-	-	-	-	/	๒
		๕	หนองกันเกรา	/	-	-	-	-	-	-	-	-	-	๑
		๖	ดอน	/	-	-	-	-	-	-	-	-	/	๒
		๗	หนองแหบ	/	-	-	-	-	-	-	-	-	-	๑
๘		หนองวีใหม่	/	-	-	-	-	-	-	-	-	-	๑	
๙		น้ำซับ	/	-	-	-	-	-	/	-	-	-	๒	
๑๐	รร.เตรียมทหาร	-	-	-	-	-	-	-	-	-	-	-	๐	
รวม	๑๐	๑๐๘		๑๐๗	๐	๑๔	๐	๒๖	๔๙	๙	๖	๑๐	๗๕	๒๙๖
ปากพลี	เกาะหวาย	๑	เกาะหวาย	-	-	-	-	-	-	-	-	/	/	๒
		๒	คลองตะเคียน											๐
		๓	ท่าแดง	-	-	-	-	-	/	-	-	/	/	๓
		๔	บ้านใหม่	/	-	-	-	-	-	-	-	/	/	๓
		๕	ดงแขวน	-	-	-	-	-	-	-	-	-	-	๐
		๖	ยอยไฮ	-	-	-	-	-	-	-	-	-	-	๐
	ปากพลี	๑	เบญจภาค	/	-	-	-	-	/	-	-	/	-	๓
		๒	บุษนูน	/	-	-	-	-	/	-	-	/	-	๓
		๓	จิกสูง	/	-	-	-	-	/	-	-	/	-	๓
๔	เกาะกร้อ	/	-	-	-	-	-	-	-	-	-	๑		
๕	ท่ากว้าง	/	-	-	-	-	/	-	-	-	-	๒		

อำเภอ	ตำบล	หมู่ที่	ชื่อบ้าน	งบประมาณ										รวม	
				ปี ๕๖	ปี ๕๗	ปี ๕๘	ปี ๕๙	ปี ๖๐	ปี ๖๑	ปี ๖๒	ปี ๖๓	ปี ๖๔	ปี ๖๕		
ปากพลี	ปากพลี	๖	โคกกระโดน	/	-	-	-	-	-	-	-	-	-	-	๑
		๗	หนองบัวซอน	/	-	-	-	-	-	/	-	-	-	-	๒
	ท่าเรือ	๑	เกาะกา	/	-	-	-	-	-	/	-	-	-	/	๓
		๒	ลำบัวลอย	/	-	-	-	-	-	/	-	-	-	/	๔
		๓	ชมโค้ง	/	-	-	-	-	-	/	-	-	-	/	๓
		๔	ไผ่ล้อม	/	-	-	-	-	-	/	-	-	-	/	๓
		๕	ท่ากวายแห	/	-	-	-	-	-	/	-	-	-	/	๓
		๖	โคกสำโรง	/	-	-	-	-	-	/	-	-	-	/	๓
		๗	ศาลเจ้า	/	-	-	-	-	-	/	-	-	-	/	๓
		๘	ท่าประดิษฐ์	/	-	-	-	-	-	/	-	-	-	/	๓
	เกาะโพธิ์	๑	ห้วยโรง	/	-	-	-	-	-	-	-	/	-	/	๓
		๒	เกาะโพธิ์	/	-	-	-	-	-	-	-	/	-	/	๓
		๓	สะแกชิง	/	-	-	-	-	-	-	-	-	/	/	๓
		๔	ดงข่า	/	-	-	-	-	-	-	-	/	-	/	๓
		๕	คลองกระทุ่ม	/	-	-	-	-	-	-	-	/	/	/	๔
		๖	หัวถนน	/	-	-	-	-	-	-	-	-	-	/	๒
		๗	ท่าซอน	/	-	-	-	-	-	-	-	-	-	/	๒
	โคกกรวด	๑	พรหมเพชร	/	-	-	-	-	-	-	-	-	-	-	๑
		๒	หนองสองห้อง	/	-	-	-	-	-	-	-	-	-	/	๒
		๓	เนินสะทอน	-	-	-	-	-	-	-	-	-	-	/	๑
		๔	เลาคา	-	-	-	-	-	-	-	-	-	-	/	๑
		๕	เนินใหม่	-	-	-	-	-	-	-	-	-	-	-	๐
		๖	เหล่าทุ่ง	/	-	-	-	-	-	-	-	-	-	/	๒
		๗	หนองหัวเสือ	-	-	-	-	-	-	-	-	-	-	/	๑
	หนองแสง	๑	คลองคด้า	-	-	-	-	-	-	-	-	-	-	-	๐
		๒	โคกกระชาย	-	-	-	-	-	-	-	-	-	-	-	๐
		๓	หนองหัวลิงใน	-	-	-	-	-	-	-	-	-	-	-	๐
		๔	เนินหินแร่	-	-	-	-	-	-	-	-	-	-	-	๐
		๕	หนองแสง	-	-	-	-	-	-	-	-	-	-	-	๐
		๖	สี่ป่าตั้ง	-	-	-	-	-	-	-	-	-	-	-	๐
		๗	หนองหัวลิงนอก	-	-	-	-	-	-	-	-	-	-	-	๐
๘		บึงเข้	-	-	-	-	-	-	-	-	-	/	-	๑	
๙		เหล่าเค้น	-	-	-	-	-	-	-	-	-	-	-	๐	
นาหินลาด	๑	เนินต้นโพธิ์	-	-	-	-	-	-	-	-	-	/	/	๒	
	๒	โคกสว่าง	-	-	-	-	-	-	/	-	-	/	/	๓	
	๓	นางรอง	-	-	-	-	-	-	/	-	-	/	/	๓	
	๔	วังบอน	-	-	-	-	-	-	/	-	-	/	/	๓	
	๕	นาหินลาด	-	-	-	-	-	-	/	-	-	/	/	๓	

อำเภอ	ตำบล	หมู่ที่	ชื่อบ้าน	งบประมาณ										รวม	
				ปี ๕๖	ปี ๕๗	ปี ๕๘	ปี ๕๙	ปี ๖๐	ปี ๖๑	ปี ๖๒	ปี ๖๓	ปี ๖๔	ปี ๖๕		
ปากพลี	นาหินลาด	๖	ท่ามะปราง	-	-	-	-	-	/	-	-	/	/	๓	
		๗	วังบอน	-	-	-	-	-	/	-	-	/	/	๓	
รวม	๗	๓๘		๒๖	๐	๐	๐	๐	๒๐	๐	๕	๑๗	๓๐	๙๗	
องค์กรักษ์	พระอาจารย์	๑	ช่องตะเคียน	/	-	-	-	-	/	-	-	-	/	๓	
		๒	ปากคลอง ๒๒	/	-	-	-	-	/	-	-	-	/	๓	
		๓	บึงหลุมบัว	/	-	-	-	-	/	-	-	-	-	๒	
		๔	เหนือหอด	/	-	-	-	-	/	-	-	-	/	๓	
		๕	ปากคลอง ๑๖	/	-	-	-	-	/	-	-	-	/	๓	
		๖	ทดปลายคลอง ๒๒	/	-	-	-	-	/	-	-	-	-	๒	
		๗	บึงไผ่	/	-	-	-	-	/	-	-	-	-	๒	
		๘	ปากคลอง ๑๗	/	-	-	-	-	/	-	-	-	/	๓	
		๙	คูคดคลอง ๒๒	/	-	-	-	-	/	-	-	-	-	๒	
		๑๐	บึงพระอาจารย์	/	-	-	-	-	/	-	-	-	-	๒	
		๑๑	คลองหกวา	/	-	-	-	-	/	-	-	-	-	๒	
		๑๒	กลางคลอง ๒๒	/	-	-	-	-	/	-	-	-	/	๓	
		๑๓	ปากคลอง ๒๓	/	-	-	-	-	/	-	-	-	/	๓	
	บึงศาล	๑	ปากบึงศาล	/	-	-	-	-	/	-	-	/	/	๔	
		๒	เหนืออื้น	/	-	-	-	-	/	-	-	-	/	๓	
		๓	หัวหนองคลองสิบห้า	/	-	-	-	-	/	-	-	-	/	๓	
		๔	ปากคลอง ๑๖	/	-	-	-	-	/	-	-	-	/	๓	
		๕	ตอนกลาง	/	-	-	-	-	/	-	-	-	/	๓	
		๖	ปากคลอง ๑๔ แปกวา	/	-	-	-	-	/	-	-	-	/	๓	
		๗	หัวหนองคลอง ๑๔	/	-	-	-	-	/	-	-	-	/	๓	
		๘	ลาดข้าง	/	-	-	-	-	/	-	-	-	/	๓	
	ศิระกระเปือ	บึงศาล	๙	กิดารี	/	-	-	-	-	/	-	-	-	/	๓
			๑	ช่องตะเคียน	/	-	-	-	-	/	-	-	-	/	๓
			๒	เหนือแอน	/	-	-	-	-	-	-	-	-	/	๒
			๓	คลอง ๒๓	/	-	-	-	-	-	-	-	-	/	๒
			๔	ปากบึง	/	-	-	-	-	-	-	-	-	/	๒
			๕	วัดอารีย์ราษฎร์	/	-	-	-	-	-	-	-	-	/	๒
			๖	บึงกล้า	/	-	-	-	-	/	-	-	-	/	๓
			๗	คลองหนองขุมผึ้งใต้	/	-	-	-	-	/	-	-	-	/	๓
			๘	คลอง ๒๔ ผึ่งใต้	/	-	-	-	-	-	-	-	-	/	๒
			๙	คูคดคลองเข็ญตอง	/	-	-	-	-	-	-	-	-	/	๒
			๑๐	คลอง ๒๔ ผึ่งเหนือ	/	-	-	-	-	/	-	-	-	/	๓
			๑๑	หน้าวัดสว่างอารมณ์	/	-	-	-	-	/	-	-	-	/	๓
๑๒	คลอง ๒๓ ผึ่งเหนือ	/	-	-	-	-	-	-	-	-	/	๒			
๑๓	บ้านปากคลอง ๒๓	/	-	-	-	-	/	-	-	-	/	๓			

อำเภอ	ตำบล	หมู่ที่	ชื่อบ้าน	งบประมาณ										รวม		
				ปี ๕๖	ปี ๕๗	ปี ๕๘	ปี ๕๙	ปี ๖๐	ปี ๖๑	ปี ๖๒	ปี ๖๓	ปี ๖๔	ปี ๖๕			
องครักษ์	คลองใหญ่	๖	หัวหมอน	/	-	-	-	-	-	-	-	-	-	/	๒	
		๗	คลอง ๑๕ เลี้ยว	/	-	-	-	-	-	-	-	-	-	-	/	๒
		๘	ญวน	/	-	-	-	-	-	-	-	-	-	-	/	๒
		๙	หัวถนน	/	-	-	-	-	-	-	-	-	-	-	/	๒
		๑๐	คลอง ๘ วาเหนือ	/	-	-	-	-	-	-	-	-	-	-	/	๒
รวม	๑๑	๑๑๖		๑๑๕	๐	๐	๐	๐	๘๙	๐	๑๖	๑๔	๑๐๙	๓๔๓		

สรุปข้อมูลสถิติการเกิดปัญหาอุทกภัยจังหวัดนครนายก

ลำดับที่	พื้นที่	อำเภอ	ตำบล	หมู่ที่	หมายเหตุ			
๑	สี่ม	บ้านนา	บ้านนา	๔	สถานการณ์อยู่ในภาวะ เสี่ยงอันตรายสูง มีด้วยกัน ๒ อำเภอ ๗ ตำบล ๒๓ หมู่บ้าน			
			บางอ้อ	๑-๙,๑๑,๑๓-๑๔				
			ป่าชะ	๔-๕				
		องครักษ์	โพธิ์แทน	๘				
			ทรายมูล	๑,๔,๗-๙				
			บางลูกเสือ	๑				
			องครักษ์	๓				
		๒	๗	๒๓				
		๒	เหล็อง	เมือง		ท่าทราย	๑-๗	สถานการณ์อยู่ในภาวะ เสี่ยงอันตราย มีด้วยกัน ๔ อำเภอ ๓๐ ตำบล ๙๕ หมู่บ้าน
						ดอนยอ	๑-๗	
ศรีจุฬา	๓-๕,๗-๑๐,๑๒							
ดงละคร	๑-๒,๗-๙							
ศรีนาวา	๘							
สาริกา	๗-๘							
พรหมณี	๓-๕,๗-๘,๑๐							
บ้านนา	บ้านนา				๑-๒,๑๐-๑๑			
	บ้านพร้าว			๑-๓,๖-๑๒				
	อาษา			๑-๓				
	ทองหลาง			๑-๒,๔-๕,๘				
	บางอ้อ			๑๐,๑๒				
	พิกุลออก			๑๒				
	ป่าชะ			๓,๖-๗,๑๓				
	เขาเพิ่ม			๒,๗-๙,๑๒-๑๓				
ปากพลี	เกาะหวาย			๓-๔				
	ปากพลี			๑-๓				
	ท่าเรือ			๑-๘				
	เกาะโพธิ์			๑-๕				
	นาหินลาด			๒-๗				

ลำดับที่	พื้นที่	อำเภอ	ตำบล	หมู่ที่	หมายเหตุ
	เหล็อง	องครักษ์	พระอาจารย์	๑ ๒,๔ ๕,๘,๑๒ ๑๓	
			บึงศาล	๑-๙	
			ศรีษะกระบือ	๑,๖-๗,๑๐-๑๑,๑๓	
			โพธิ์แทน	๑-๔,๖-๗	
			บางสมบุรณ์	๑-๑๒	
			ทรายมูล	๒-๓,๕-๖,๑๐-๑๑	
			บางปลากด	๑-๒,๔,๗,๑๐-๑๑	
			บางลูกเสือ	๒-๑๒	
			องครักษ์	๒,๔-๗	
			ชุมพล	๑-๘	
	๔	๓๐	๙๕		
๓	น้ำเงิน	เมืองนครนายก	ท่าช้าง	๑-๑๓	สถานการณ์อยู่ในภาวะเฝ้าระวัง มีด้วยกัน ๔ อำเภอ ๓๐ ตำบล ๑๗๒ หมู่บ้าน
			บ้านใหญ่	๒,๔,๖	
			วังกระโจม	๑-๓,๕-๗	
			ศรีจุฬา	๑-๒,๖,๑๑	
			ดงละคร	๓,๕,๑๑-๑๒	
			สาธิตา	๑-๖,๙-๑๒	
			หินตั้ง	๑-๙	
			เขาพระ	๑,๔-๕,๘-๑๓	
			พรหมณี	๖,๙,๑๑-๑๒,๑๔-๑๕,๑๗	
		บ้านนา	บ้านนา	๓,๕ ๙	
			บ้านพร้าว	๔-๕	
			บ้านพริก	๑-๑๒	
			อาษา	๔-๘	
			ทองกลาง	๓,๖-๗	
			พิบูลออก	๑-๓,๗,๙-๑๑	
			ป่าชะ	๑-๒,๘-๑๒	
			เขาเพิ่ม	๑,๓,๔-๖,๑๐-๑๑,๑๔-๑๖	
			ศรีกะอาง	๑-๙	
		ปากพลี	เกาะหวาย	๑	
			ปากพลี	๔-๗	
			เกาะโพธิ์	๖-๗	
			โคกกรวด	๑-๔,๖-๗	
			หนองแสง	๘	
			นาหินลาด	๑	

ลำดับที่	พื้นที่	อำเภอ	ตำบล	หมู่ที่	หมายเหตุ
	น้ำเงิน	องครักษ์	พระอาจารย์	๓,๖-๗,๙-๑๑	
			ศิระกระเปือ	๒-๕,๘-๙,๑๒	
			โพธิ์แทน	๕,๙	
			บางสมบุรณ์	๑๓	
			บางปลากด	๓,๕ ๖,๘ ๙	
			คลองใหญ่	๑-๑๐	
			๔	๓๐	
๕	เขียว	เมือง	บ้านใหญ่	๑,๓,๕,๗	สถานการณ์อยู่ในภาวะปกติ มีด้วยกัน ๔ อำเภอ ๑๒ ตำบล ๒๗ หมู่บ้าน
			วังกระโจม	๔	
			ดงละคร	๔,๖,๑๐,๑๓	
			ศรีนาวา	๑-๗	
			เขาพระ	๒-๓,๖-๗	
			พรหมณี	๑-๒,๑๓,๑๖	
		บ้านนา	พิกุลออก	๕-๖,๘	
			ศิระอาง	๑๐	
		ปากพลี	เกาะหวาย	๒,๕-๖	
			โคกกรวด	๕	
			หนองแสง	๑-๗,๙	
		องครักษ์	องครักษ์	๑	
		๔	๑๒	๒๗	

- หมายเหตุ ๑. แดง เกิดอุทกภัย ๘ ปีขึ้นไป คือ สถานการณ์อยู่ในภาวะอันตรายสูงสุด ไม่มี
๒. สีส้ม เกิดอุทกภัย ๕ - ๗ ปี คือ สถานการณ์อยู่ในภาวะเสี่ยงอันตรายสูง ๒ อำเภอ ๘ ตำบล ๓๗ หมู่บ้าน
๓. สีเหลือง เกิดอุทกภัย ๓ - ๔ ปี คือ สถานการณ์อยู่ในภาวะเสี่ยงอันตราย ๔ อำเภอ ๓๔ ตำบล ๑๙๒ หมู่บ้าน
๔. สีน้ำเงิน เกิดอุทกภัย ๑ - ๒ ปี คือ สถานการณ์อยู่ในภาวะเฝ้าระวัง ๔ อำเภอ ๓๐ ตำบล ๑๕๒ หมู่บ้าน
๕. สีเขียว ไม่มีการเกิด คือ สถานการณ์อยู่ในภาวะปกติ ๒ อำเภอ ๘ ตำบล ๒๗ หมู่บ้าน

ผนวก ฉ.

บัญชีมอบหมายภารกิจแบ่งพื้นที่รับผิดชอบ

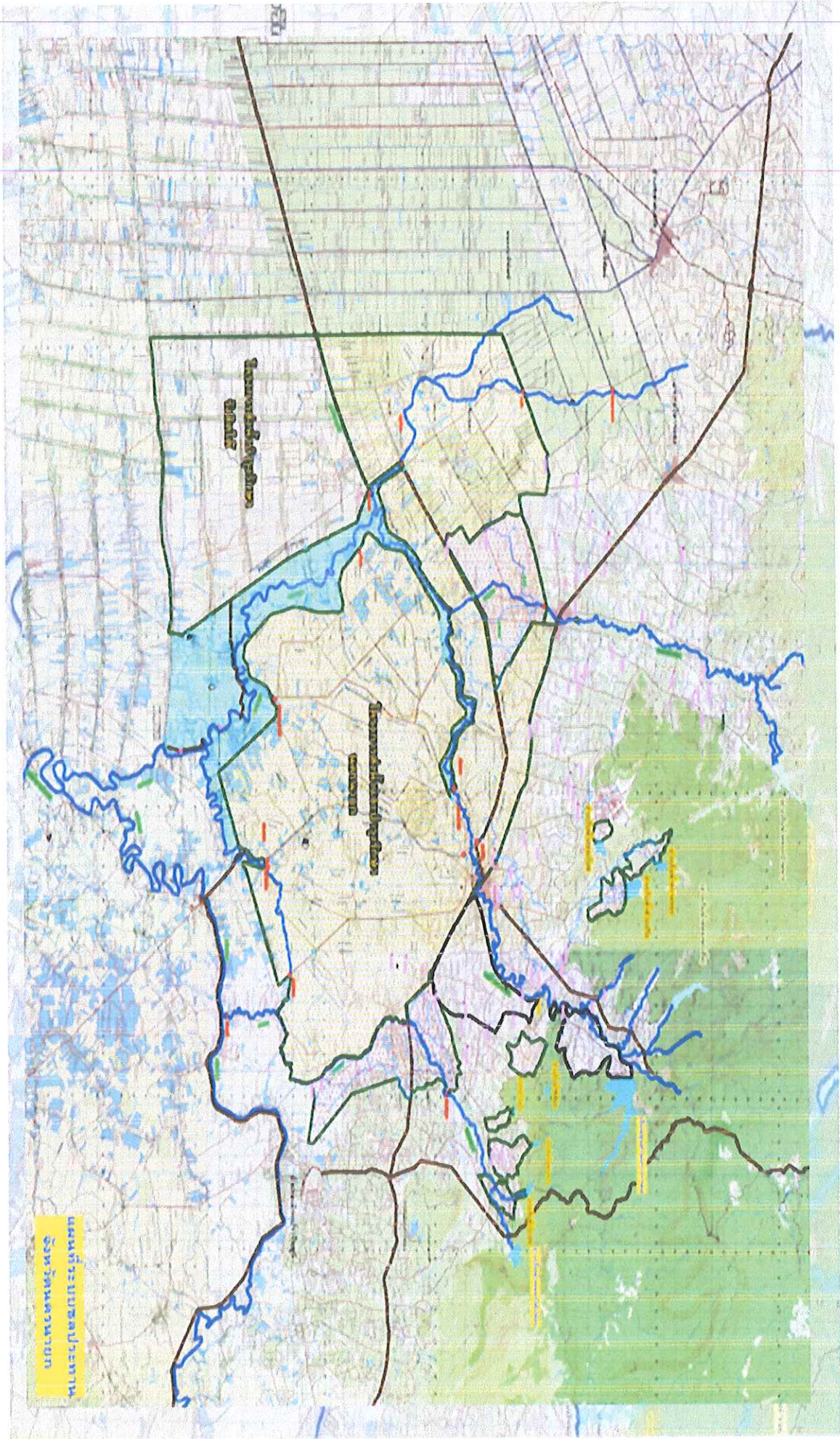
บัญชีมอบหมายภารกิจแบ่งเขตพื้นที่รับผิดชอบ
ในการดำเนินการป้องกันและแก้ไขปัญหาภัยอุทกภัยจังหวัดนครนายก ปี ๒๕๖๖

ที่	แผนงาน/โครงการ/ผลการดำเนินงาน	หน่วยงานที่รับผิดชอบ
๑.	- จัดรถบรรทุกน้ำ พร้อมพนักงานขับ เพื่อบรรทุกน้ำอุปโภค-บริโภค แจกจ่ายให้กับประชาชนผู้ประสบอุทกภัยในพื้นที่ <u>อำเภอเมืองนครนายก จังหวัดนครนายก</u>	- แขวงทางหลวงชนบท นครนายก จำนวน ๑ คัน - โครงการชลประทาน นครนายก จำนวน ๑ คัน
๒.	- จัดรถบรรทุกน้ำ พร้อมพนักงานขับ เพื่อบรรทุกน้ำอุปโภค-บริโภค แจกจ่ายให้กับประชาชนผู้ประสบอุทกภัยในพื้นที่ <u>อำเภอปากพลี จังหวัดนครนายก</u>	- โครงการส่งน้ำและบำรุงรักษานครนายก จำนวน ๑ คัน - องค์การบริหารส่วนจังหวัดนครนายก จำนวน ๑ คัน
๓.	- จัดรถบรรทุกน้ำ พร้อมพนักงานขับ เพื่อบรรทุกน้ำอุปโภค-บริโภค แจกจ่ายให้กับประชาชนผู้ประสบอุทกภัยในพื้นที่ <u>อำเภอบ้านนา จังหวัดนครนายก</u>	- โรงเรียนนายร้อยพระจุลจอมเกล้า จปร. จำนวน ๒ คัน - โรงเรียนเตรียมทหาร จำนวน ๒ คัน
๔.	- จัดรถบรรทุกน้ำ พร้อมพนักงานขับ เพื่อบรรทุกน้ำอุปโภค-บริโภค แจกจ่ายให้กับประชาชนผู้ประสบอุทกภัยในพื้นที่ <u>อำเภอองครักษ์ จังหวัดนครนายก</u>	- แขวงทางหลวงนครนายก จำนวน ๑ คัน - องค์การบริหารส่วนจังหวัดนครนายก จำนวน ๒ คัน

หมายเหตุ : ทั้งนี้ ให้หน่วยงานที่ได้รับมอบหมายภารกิจในการแบ่งเขตพื้นที่ตามความรับผิดชอบ สามารถให้การสนับสนุนในเขตพื้นที่อื่นได้ เมื่อได้รับการร้องขอจากอำเภอ องค์การปกครองส่วนท้องถิ่น หรือในเขตพื้นที่ที่ได้รับมอบหมายยังไม่มีสถานการณ์ได้ตามความเหมาะสม

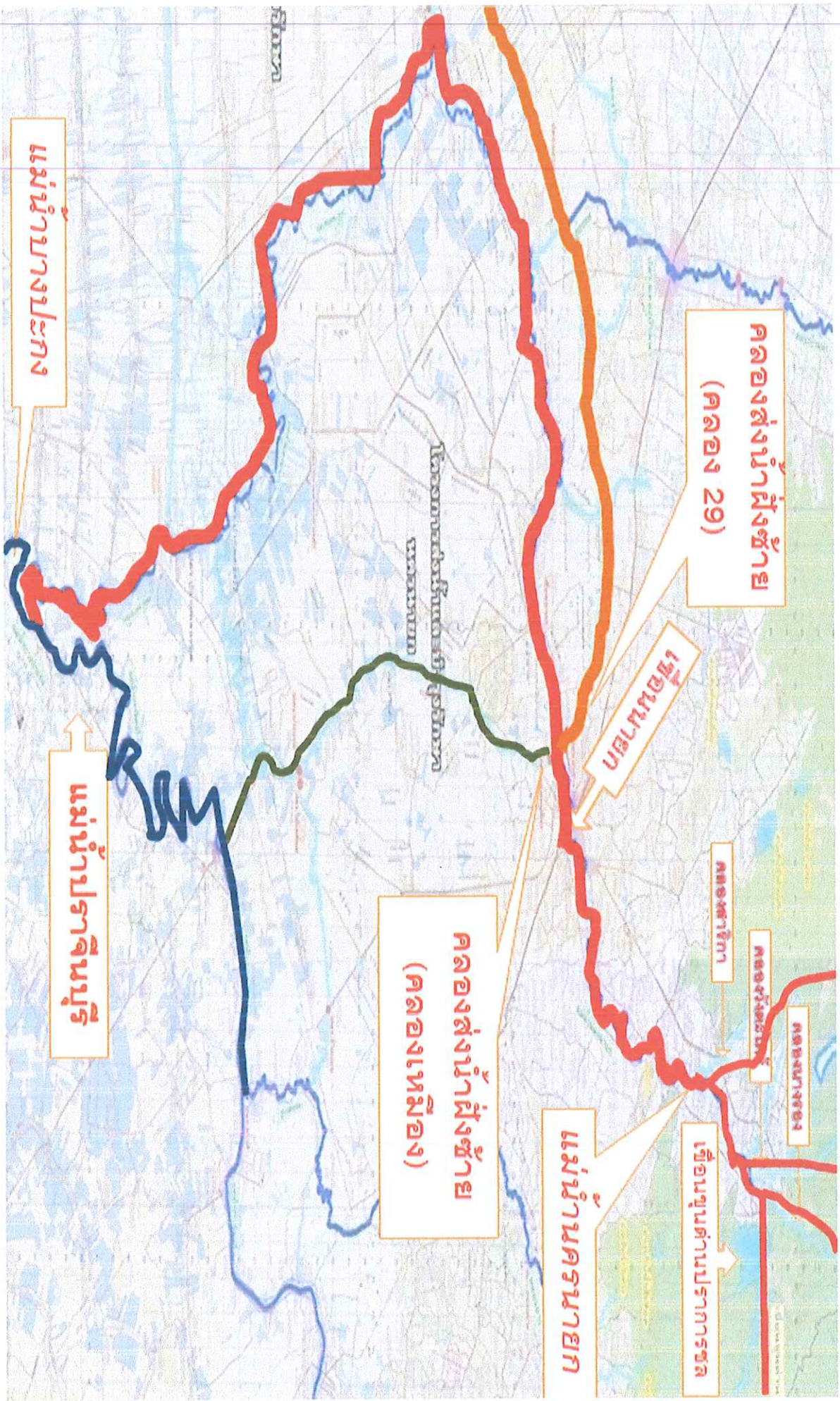
ผนวก ช

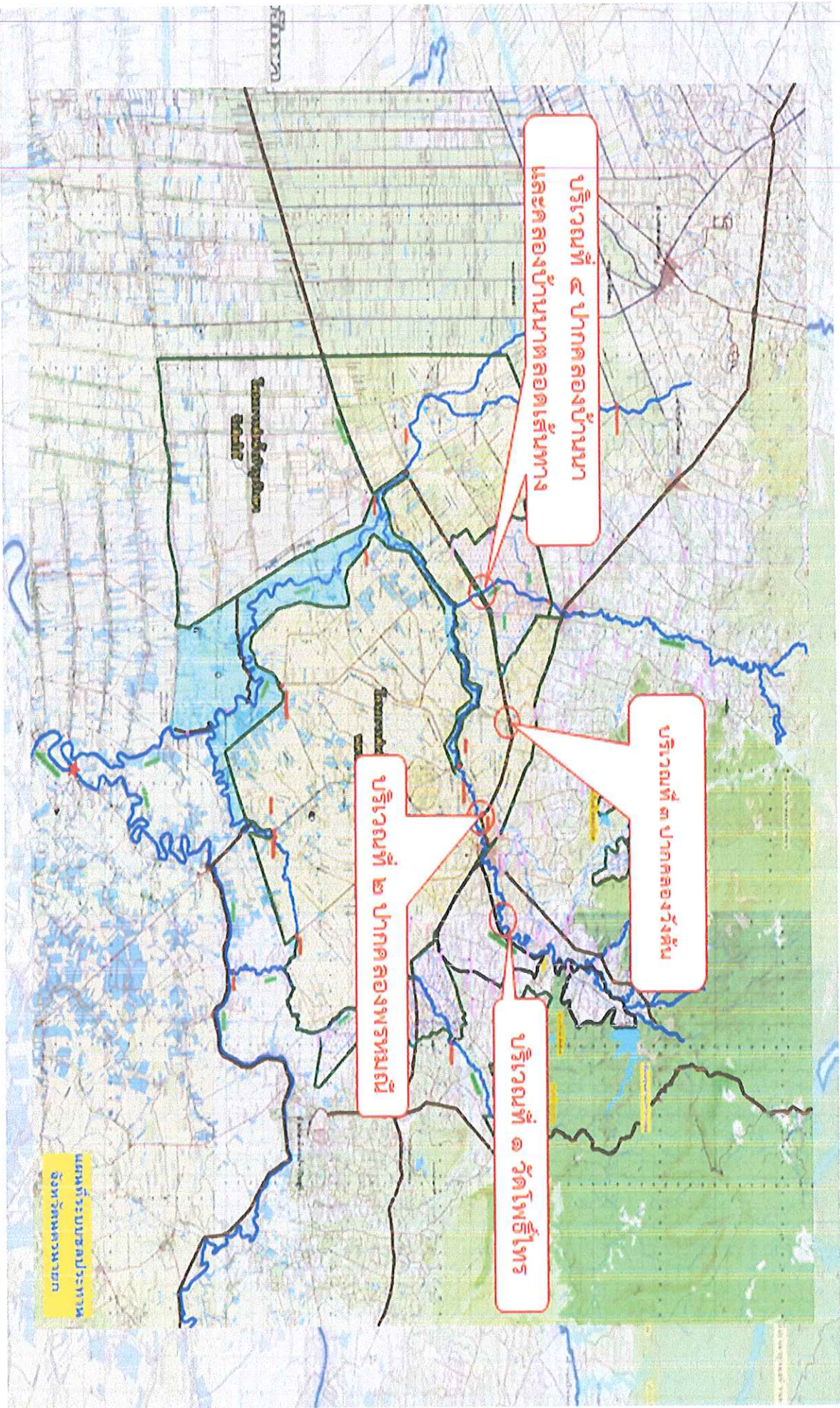
ผังเส้นทางน้ำจังหวัดนครนายก



กรมการขนส่งทางบก
กรมการขนส่งทางบก

ผังเส้นทางน้ำจังหวัดนครนายก





ผังเส้นทางน้ำจังหวัดนครราชสีมา



ผังเส้นทางน้ำอิงวัดนครนายก

ผนวก ซ.

การแจกจ่ายแผนเผชิญเหตุ

ลงวันที่ ๒ มิถุนายน ๒๕๖๖

๑. รองผู้ว่าราชการจังหวัดนครนายก ทั้ง ๒ ท่าน
๒. ผู้บัญชาการโรงเรียนนายร้อยพระจุลจอมเกล้า
๓. ผู้บัญชาการโรงเรียนเตรียมทหาร
๔. รองผู้อำนวยการรักษาความมั่นคงภายในจังหวัดนครนายก (ทหาร)
๕. รองผู้บัญชาการโรงเรียนทหารการสัตว กรรมการสัตว ทหารบก
๖. นายกองค์การบริหารส่วนจังหวัดนครนายก
๗. นายกเหล่ากาชาดจังหวัดนครนายก
๘. ปลัดจังหวัดนครนายก
๙. ผู้บังคับการตำรวจภูธรจังหวัดนครนายก
๑๐. นายแพทย์สาธารณสุขจังหวัดนครนายก
๑๑. คลังจังหวัดนครนายก
๑๒. พัฒนาสังคมและความมั่นคงของมนุษย์จังหวัดนครนายก
๑๓. โยธาธิการและผังเมืองจังหวัดนครนายก
๑๔. ผู้อำนวยการศูนย์ป้องกันและบรรเทาสาธารณภัย เขต ๓ ปราจีนบุรี
๑๕. ท้องถิ่นจังหวัดนครนายก
๑๖. พาณิชย์จังหวัดนครนายก
๑๗. พลังงานจังหวัดนครนายก
๑๘. อุตสาหกรรมจังหวัดนครนายก
๑๙. หัวหน้าเขตการจัดการอุทยานแห่งชาติเขาใหญ่ ที่ ๖
๒๐. วัฒนธรรมจังหวัดนครนายก
๒๑. ผู้อำนวยการสำนักงานพระพุทธศาสนาจังหวัดนครนายก
๒๒. สวัสดิการและคุ้มครองแรงงานจังหวัดนครนายก
๒๓. ผู้อำนวยการทรัพยากรธรรมชาติและสิ่งแวดล้อมจังหวัดนครนายก
๒๔. แรงงานจังหวัดนครนายก
๒๕. เกษตรและสหกรณ์จังหวัดนครนายก
๒๖. เกษตรจังหวัดนครนายก
๒๗. ประมงจังหวัดนครนายก
๒๘. ปศุสัตว์จังหวัดนครนายก
๒๙. ผู้อำนวยการศูนย์เมล็ดพันธุ์ข้าวนครนายก

๓๑. ประชาสัมพันธ์จังหวัดนครนายก
๓๒. ผู้อำนวยการโครงการชลประทานนครนายก
๓๓. ผู้อำนวยการโครงการส่งน้ำและบำรุงรักษาขุนด่านปราการชล
๓๔. ผู้อำนวยการโครงการส่งน้ำและบำรุงรักษานครนายก
๓๕. ผู้อำนวยการโครงการส่งน้ำและบำรุงรักษารังสิตใต้
๓๖. ผู้อำนวยการสถานีอุตุนิยมวิทยานครนายก
๓๗. ศึกษาธิการจังหวัดนครนายก
๓๘. ขนส่งจังหวัดนครนายก
๓๙. ผู้อำนวยการแขวงทางหลวงนครนายก
๔๐. ผู้อำนวยการแขวงทางหลวงชนบทนครนายก
๔๑. พัฒนาการจังหวัดนครนายก
๔๒. หัวหน้าสำนักงานจังหวัดนครนายก
๔๓. ผู้จัดการการไฟฟ้าส่วนภูมิภาคจังหวัดนครนายก
๔๔. ผู้จัดการการประปาส่วนภูมิภาคสาขานครนายก
๔๕. ผู้จัดการการประปาส่วนภูมิภาคสาขาบ้านนา
๔๖. ผู้จัดการบริษัท โทรคมนาคมแห่งชาติ จำกัด (มหาชน) นครนายก
๔๗. ผู้จัดการสำนักงานบริการลูกค้า กสท. นครนายก
๔๘. ประธานหอการค้าจังหวัดนครนายก
๔๙. ประธานสภาอุตสาหกรรมจังหวัดนครนายก
๕๐. นายอำเภอเมืองนครนายก
๕๑. นายอำเภอบ้านนา
๕๒. นายอำเภอปากพลี
๕๓. นายอำเภอองครักษ์
๕๔. นายกเทศมนตรีเมืองนครนายก
๕๕. นายกเทศมนตรีตำบลท่าช้าง
๕๖. นายกเทศมนตรีตำบลเกาะหวาย
๕๗. นายกเทศมนตรีตำบลพิบูลย์นอก
๕๘. นายกเทศมนตรีตำบลบ้านนา
๕๙. นายกเทศมนตรีตำบลองครักษ์
๖๐. ประธานคณะกรรมการประสานงานศูนย์อาสาสมัครป้องกันภัยฝ่ายพลเรือน
จังหวัดนครนายก

๖๑. ประธานมูลนิธิธรรมรัศมีมณีรัตน์นครนายก
๖๒. ประธานมูลนิธิร่วมกตัญญูนครนายก
๖๓. ประธานมูลนิธิป่อเต็กตึ๊งนครนายก
๖๔. ประธานมูลนิธิสว่างจริยธรรมสถานนครนายก