



# แผนเผชิญเหตุอุทกภัย จังหวัดอุทัยธานี ปี ๒๕๖๖



กองอำนวยการป้องกันและบรรเทาสาธารณภัยจังหวัดอุทัยธานี  
สำนักงานป้องกันและบรรเทาสาธารณภัยจังหวัดอุทัยธานี  
โทรศัพท์ ๐ ๕๖๕๑ ๐๖๒๖ โทรสาร ๐ ๕๖๕๑ ๐๖๒๖  
E-mail: uthai@disaster.go.th

## คำนำ

อุทกภัย เป็นปัญหาด้านสาธารณสุขที่สำคัญของจังหวัดอุทัยธานีเสมอมา โดยทั่วไปฤดูฝนในประเทศไทย จะอยู่ในช่วงเดือนพฤษภาคมถึงตุลาคมของทุกปี ในช่วงนี้หลายพื้นที่จะมีฝนตกชุก มีพายุลมแรง และตกติดต่อกัน เป็นเวลานาน จนเกิดน้ำไหลบ่าตามผิวดินมากกว่าปกติ น้ำปริมาณมากที่ไหลบ่าเข้าท่วมในพื้นที่ต่างๆ หรือชุมชน ที่ไม่มีระบบระบายน้ำที่มีประสิทธิภาพ และทำความเสียหายแก่พื้นที่ทำการเกษตรและทรัพย์สินของประชาชน ดังนั้น เมื่อเกิดฝนตกหนักเป็นเวลานานๆ ในแต่ละครั้ง มักเป็นปัญหาทำให้เกิดน้ำป่าไหลหลาก น้ำท่วมขัง น้ำเอ่อล้นตลิ่ง สร้างความเสียหายแก่พื้นที่เพาะปลูกและทรัพย์สินต่างๆ ของประชาชนในพื้นที่เสี่ยงภัยเสมอ

ดังนั้น เพื่อเป็นการเตรียมความพร้อมการช่วยเหลือผู้ประสบภัยจากอุทกภัย น้ำป่าไหลหลาก และดินถล่ม ในพื้นที่ของจังหวัดอุทัยธานี และตอบโต้สถานการณ์ เป็นไปอย่างมีประสิทธิภาพ จึงได้จัดทำแผนเผชิญเหตุอุทกภัย จังหวัดอุทัยธานี ปี ๒๕๖๖ โดยมุ่งหวังให้เป็นแนวทางในการปฏิบัติงานและแก้ไขปัญหาจากอุทกภัย ให้สอดคล้องกับ แผนการป้องกันและบรรเทาสาธารณภัยแห่งชาติ พ.ศ. ๒๕๖๔ - ๒๕๗๐ และแผนการป้องกันและบรรเทา สาธารณภัยจังหวัดอุทัยธานี พ.ศ. ๒๕๖๔ - ๒๕๗๐

กองอำนวยการป้องกันและบรรเทาสาธารณภัยจังหวัดอุทัยธานี  
กรกฎาคม ๒๕๖๖

# สารบัญ

	หน้า
<b>๑. สถานการณ์ของจังหวัด</b>	
๑.๑ สถานการณ์ทั่วไป	๑
๑.๒ สถานการณ์เฉพาะ	๒
<b>๒. ขอบเขต</b>	๓
<b>๓. ภารกิจ</b>	๓
๓.๑ เป้าหมาย	๓
๓.๒ วัตถุประสงค์	๓
<b>๔. หลักการปฏิบัติ</b>	๓
๔.๑ แนวความคิดในการปฏิบัติ	
<b>๕. การปฏิบัติการ</b>	๑๒
๕.๑ ในภาวะปกติ ดำเนินการลดความเสี่ยงจากอุทกภัย	๑๒
๕.๒ การจัดการในภาวะฉุกเฉิน	๑๕
<b>๖. การสนับสนุน</b>	๑๙
๖.๑ ด้านงบประมาณ	๑๙
๖.๒ แนวทางการขอรับการสนับสนุนทรัพยากร	๑๙
๖.๓ การสื่อสารและโทรคมนาคม การติดต่อประสานงาน	๑๙
<b>๗. ภาคผนวก</b>	
ภาคผนวก ก สถานที่สำคัญที่ต้องดูแลเป็นพิเศษ	
ภาคผนวก ข บัญชีรายชื่อหน่วยงานราชการ รัฐวิสาหกิจ ภาคเอกชน	
ภาคผนวก ค บัญชีรายชื่อองค์การสาธารณกุศล	
ภาคผนวก ง บัญชีรายชื่อผู้เชี่ยวชาญเฉพาะด้าน	
ภาคผนวก จ บัญชีเครือข่าย อปพร.	
ภาคผนวก ฉ ข้อมูลสถานีเตือนภัยในพื้นที่จังหวัดอุทัยธานี	
ภาคผนวก ช บัญชีเครื่องจักรกล ยานพาหนะ เครื่องมืออุปกรณ์	
ภาคผนวก ซ บัญชีข้อมูลศักยภาพพื้นฐานทางด้านสาธารณสุข	
ภาคผนวก ฌ บัญชีที่พักพิงจังหวัดอุทัยธานี	
ภาคผนวก ฎ บัญชีกลุ่มเปราะบาง	
ภาคผนวก ฏ แผนผังการติดต่อสื่อสารและข่ายวิทยุสื่อสาร	
ภาคผนวก ฏ หมายเลขโทรศัพท์ฉุกเฉิน	

\*\*\*\*\*

### แผนเผชิญเหตุอุทกภัยจังหวัดอุทัยธานี ปี ๒๕๖๖

กองอำนวยการป้องกันและบรรเทาสาธารณภัยจังหวัดอุทัยธานี  
ศาลากลางจังหวัดอุทัยธานี

วันที่ กรกฎาคม ๒๕๖๖

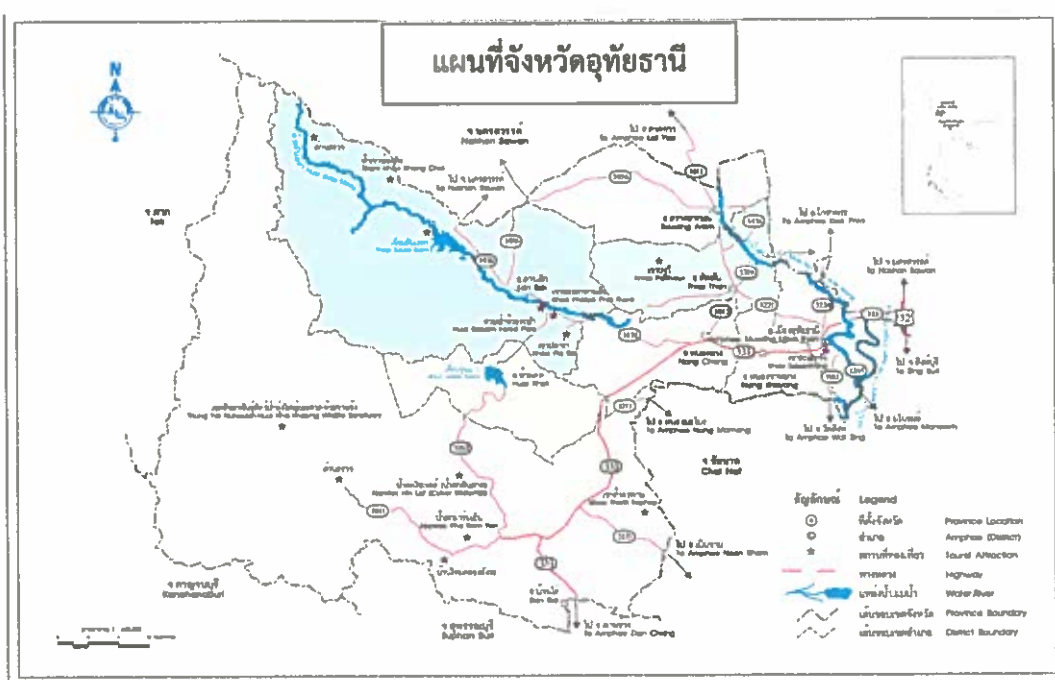
- อ้างอิง:
๑. พระราชบัญญัติป้องกันและบรรเทาสาธารณภัย พ.ศ.๒๕๕๐
  ๒. แผนการป้องกันและบรรเทาสาธารณภัยแห่งชาติ พ.ศ. ๒๕๖๔ - ๒๕๗๐
  ๓. แผนการป้องกันและบรรเทาสาธารณภัยจังหวัดอุทัยธานี พ.ศ. ๒๕๖๔ - ๒๕๗๐

#### ๑. สถานการณ์ของจังหวัด

##### ๑.๑ สถานการณ์ทั่วไป

จังหวัดอุทัยธานี ตั้งอยู่ภาคกลาง ระหว่างเส้นรุ้งที่ ๑๕° ๒๒' ๔๘" องศาเหนือ และเส้นแวงที่ ๑๐๐° ๑' ๔๘" องศาตะวันออก บริเวณลุ่มน้ำสะแกกรัง อยู่เหนือระดับน้ำทะเลปานกลาง ๒๑ เมตร มีเนื้อที่ประมาณ ๖,๗๓๐ ตารางกิโลเมตร หรือประมาณ ๔,๒๐๖.๔๐๔ ไร่ พื้นที่ทางการเกษตร ๒,๐๓๔,๒๕๐ ไร่ ห่างจากกรุงเทพมหานครไปทางทิศเหนือตามทางหลวงแผ่นดิน (สายเอเชีย) และแยกเข้าทางหลวงหมายเลข ๓๓๓ ตรงทางแยกบ้านท่าน้ำอ้อย บริเวณหลักกิโลเมตรที่ ๒๐๖ ข้ามสะพานข้ามแม่น้ำเจ้าพระยา ประมาณ ๑๕ กิโลเมตร ถึงจังหวัดอุทัยธานี เป็นระยะทางประมาณ ๒๒๒ กิโลเมตร มีอาณาเขตติดต่อกับจังหวัดใกล้เคียง คือ

- ทิศเหนือ ติดต่อกับอำเภอพยุหะคีรี อำเภอโกรกพระ อำเภอลาดยาว และอำเภอแม่วงก์ จังหวัดนครสวรรค์
- ทิศใต้ ติดต่อกับอำเภอวัดสิงห์ และอำเภอหันคา จังหวัดชัยนาท และอำเภอด่านช้าง จังหวัดสุพรรณบุรี
- ทิศตะวันตก ติดต่อกับอำเภออุ้มผาง จังหวัดตาก อำเภอสังขละบุรี และอำเภอศรีสวัสดิ์ จังหวัดกาญจนบุรี
- ทิศตะวันออก ติดต่อกับอำเภอพยุหะคีรี จังหวัดนครสวรรค์และอำเภอมโนรมย์ จังหวัดชัยนาท โดยมีแม่น้ำเจ้าพระยาเป็นเส้นแบ่งเขตแดน



### ๑.๑.๑ สภาพภูมิประเทศ

สภาพพื้นที่ส่วนใหญ่เป็นป่าและภูเขาลาดเทจากทิศตะวันตกลงมาทางทิศตะวันออก ทิศตะวันตก เป็นเทือกเขาสลับซับซ้อน และมีสภาพเป็นพื้นที่คุ้มครองเป็นป่าสงวนแห่งชาติ ๙ แห่ง วนอุทยาน ๒ แห่ง เขตห้ามล่าสัตว์ป่า ๑ แห่ง และที่สำคัญมีเขตรักษาพันธุ์สัตว์ป่าห้วยขาแข้ง (อยู่ในเขตจังหวัดอุทัยธานี ประมาณ ๑.๕ ล้านไร่) ซึ่ง UNESCO ได้ประกาศขึ้นทะเบียนเป็นแหล่งมรดกโลกทางธรรมชาติที่มีความหลากหลายทางชีวภาพและมีความอุดมสมบูรณ์ มีสัตว์ป่าหายากและใกล้สูญพันธุ์อาศัยอยู่ เช่น ควายป่า วัวแดง กระต๊อ ช้าง เป็นต้น รวมพื้นที่ป่าและภูเขา ทั้งหมดประมาณ ๒.๒ ล้านไร่เศษ

ตอนกลางของจังหวัด เป็นที่ดอนสลับพื้นที่ราบลักษณะเป็นลูกคลื่น

ทิศตะวันออก เป็นพื้นที่ราบลุ่มที่เกิดจากตะกอนที่แม่น้ำพัดพามาและน้ำหลากท่วมพื้นที่ ทำให้มีความเหมาะสมในการทำการเกษตร เพราะปลูก มีพื้นที่ประมาณ ๒ ล้านไร่เศษ

### ๑.๑.๒ สภาพภูมิอากาศ

มีอากาศร้อนชื้นในช่วงฤดูฝนและแห้งแล้งในช่วงฤดูหนาว ฝนตกชุกในบริเวณป่าเขาทางด้านตะวันตกของจังหวัด ฤดูร้อน เริ่มตั้งแต่กลางเดือนกุมภาพันธ์ถึงเดือนพฤษภาคม ฤดูฝน เริ่มตั้งแต่ปลายเดือนพฤษภาคมถึงเดือนตุลาคม และฤดูหนาว เริ่มตั้งแต่เดือนตุลาคมถึงเดือนกุมภาพันธ์

### ๑.๑.๓ ลักษณะทางการปกครอง

จังหวัดอุทัยธานี แบ่งตามเขตลักษณะการปกครองท้องที่ ออกเป็น ๘ อำเภอ ๗๐ ตำบล ๖๔๒ หมู่บ้าน มีองค์การบริหารส่วนจังหวัด ๑ แห่ง เทศบาลเมืองอุทัยธานี ๑ แห่ง เทศบาลตำบล ๑๓ แห่ง องค์การบริหารส่วนตำบล ๔๙ แห่ง

อำเภอ	จำนวนตำบล	จำนวนหมู่บ้าน	เทศบาล	อบต.	ระยะทางจากอำเภอถึงจังหวัด (กม.)	ครัวเรือน	ประชากรในพื้นที่		
							เพศชาย	เพศหญิง	รวม
เมืองอุทัยธานี	๑๔	๘๖	๒	๘	๒	๒๓,๘๐๖	๒๓,๒๕๑	๒๕,๙๓๗	๔๙,๑๘๘
ทัพทัน	๑๐	๙๓	๓	๔	๑๙	๑๓,๗๐๖	๑๘,๓๒๗	๑๙,๕๘๖	๓๗,๙๑๓
สว่างอารมณ์	๕	๖๕	๓	๓	๓๒	๑๒,๒๓๓	๑๕,๖๒๐	๑๕,๗๔๘	๓๑,๓๖๘
หนองฉาง	๑๐	๙๗	๒	๘	๒๒	๑๖,๔๖๘	๒๐,๖๒๓	๒๒,๐๕๙	๔๒,๖๘๒
หนองขาหย่าง	๙	๕๓	๑	๕	๑๐	๖,๓๔๓	๗,๔๙๐	๘,๓๕๔	๑๕,๘๔๔
บ้านไร่	๑๓	๑๓๖	๒	๑๒	๘๐	๒๗,๘๘๐	๓๓,๖๙๓	๓๔,๓๑๐	๖๘,๐๐๓
ลานสัก	๖	๘๑	๑	๖	๕๔	๒๑,๕๖๙	๒๙,๐๔๗	๒๙,๔๙๘	๕๘,๕๔๕
ห้วยคต	๓	๓๑	-	๓	๕๐	๗,๖๓๕	๙,๙๘๑	๑๐,๑๗๕	๒๐,๑๕๖
รวม	๗๐	๖๔๒	๑๔	๔๙	-	๑๒๙,๖๔๐	๑๕๘,๐๓๒	๑๖๕,๖๖๗	๓๒๓,๖๙๙

(ที่มาข้อมูล : ที่ทำการปกครองจังหวัดอุทัยธานี ข้อมูล ณ เดือน มกราคม ๒๕๖๖)

### ๑.๑.๔ เส้นทางคมนาคม

การคมนาคมทางน้ำ มีแม่น้ำสามารถใช้สัญจรติดต่อกับจังหวัดต่าง ๆ ได้ คือ แม่น้ำสะแกกรัง ไหลผ่านจังหวัดอุทัยธานี ไปบรรจบแม่น้ำเจ้าพระยา ที่อำเภอมโนรมย์ จังหวัดชัยนาท แต่ไม่เป็นที่นิยมมากนัก ส่วนใหญ่เป็นลักษณะของการท่องเที่ยวทางธรรมชาติ

การคมนาคมทางบก ประกอบด้วย ถนนทางหลวงแผ่นดิน (๓๓๓) จากแยกถนนสายเอเชีย เข้าพื้นที่จังหวัดอุทัยธานี เป็นระยะทาง ๑๕ กิโลเมตร สำหรับ ถนนสายสำคัญในจังหวัดอุทัยธานี ดังนี้

ทางหลวง หมายเลข	เชื่อมโยงระหว่าง	ระยะทาง (ก.ม.)
๓๓๓	ผ่านอำเภอเมืองฯ อำเภอหนองขาหย่าง อำเภอหนองฉาง อำเภอบ้านไร่	๘๐
๑๐๙๐	อุทัยธานี ไปอำเภอลานสัก	๕๗.๗
๓๒๒๑	อำเภอเมืองอุทัยธานี ผ่านอำเภอทัพทัน อำเภอสว่างอารมณ์ เข้าสู่พื้นที่อำเภอลาดยาว จ.นครสวรรค์	๕๕
๓๒๒๐	อุทัยธานี ไปอำเภอโกรกพระ จ.นครสวรรค์	๑๘
๓๑๘๓	อุทัยธานี ไปอำเภอวัดสิงห์ จ.ชัยนาท	๑๙.๕
๓๓๑๙	อำเภอทัพทัน จ.อุทัยธานี ไปอำเภอโกรกพระ จ.นครสวรรค์	๑๗.๙
๓๐๑๓	อำเภอทัพทัน จ.อุทัยธานี ไปอำเภอลาดยาว จ.นครสวรรค์	๔๕.๖
๓๒๑๑	อำเภอบ้านไร่ จ.อุทัยธานี ไปอำเภอหันคา จ.ชัยนาท	๕๕.๒
๓๓๓	อำเภอบ้านไร่ จ.อุทัยธานี ไปอำเภอด่านช้าง จ.สุพรรณบุรี	๑๓.๓
๓๒๘๒	อำเภอบ้านไร่ ไปอำเภอลานสัก จ.อุทัยธานี	๕๕.๒
๓๔๕๖	อำเภอลานสัก ไปอำเภอสว่างอารมณ์ จ.อุทัยธานี	๓๔

#### ๑.๑.๕ สถานที่สำคัญของจังหวัด

พระตำหนักส่วนพระองค์สมเด็จพระกนิษฐาธิราชเจ้า กรมสมเด็จพระเทพรัตนราชสุดาฯ สยามบรมราชกุมารี (บ้านอุทัย ๙๐๕) ถนนศรีอุทัย ตำบลอุทัยใหม่ อำเภอเมืองอุทัยธานี จังหวัดอุทัยธานี

#### ๑.๑.๖ ระบบชลประทานของจังหวัดอุทัยธานี

มีโครงการชลประทาน จำนวน ๒๔๕ แห่ง ความจุรวม ๒๒๙.๖ ล้านลูกบาศก์เมตร พื้นที่ชลประทาน ๕๗๕,๙๓๓ ไร่

โครงการชลประทานจังหวัด อุทัยธานี	จำนวนโครงการ	เก็บน้ำ (ล้าน ลบ.ม.)	พื้นที่ชลประทานที่ได้รับประโยชน์ (ไร่)
๑. ขนาดใหญ่	๑	๑๖๐	๑๔๓,๕๐๐
๒. ขนาดกลาง	๓	๖๒.๔	๖๗,๓๓๓
๓. ขนาดเล็ก	๒๔๑	๗.๒	๓๖๕,๑๐๐
รวม	๒๔๕	๒๒๙.๖	๕๗๕,๙๓๓

อ่างเก็บน้ำ/เขื่อน/ฝาย ที่สำคัญในพื้นที่จังหวัดอุทัยธานี

โครงการ	ความจุของ อ่าง (ล้าน ลบ.ม.)	ปริมาณน้ำใช้ งาน (ล้าน ลบ.ม.)	ครอบคลุมพื้นที่ (อำเภอ)	พื้นที่โครงการ ทั้งหมด (ไร่)	พื้นที่ ชลประทาน (ไร่)
อ่างเก็บน้ำทับเสลา (โครงการขนาดใหญ่)	๑๖๐	๑๔๓	ลานสัก หนองฉาง ทัพทัน	๒๘,๕๖๖ ๙๘,๑๑๙ ๔๐,๒๗๒	๒๕,๕๐๐ ๘๓,๕๐๙ ๓๔,๔๙๑
รวม				๑๖๖,๙๕๗	๑๔๓,๕๐๐
อ่างเก็บน้ำห้วยขุน แก้ว (โครงการขนาดกลาง)	๔๓.๔๑	๔๙.๘๓	ห้วยคต หนองฉาง บ้านไร่ ลานสัก	๘,๒๐๐ ๑๖,๖๐๐ ๔,๓๐๐ ๙๕๐	๘,๐๐๐ ๑๖,๖๐๐ ๔,๐๐๐ ๙๐๐
รวม				๓๐,๐๕๐	๒๙,๕๐๐
เขื่อนวังร่มเกล้า (โครงการขนาดกลาง)	ระดับกักเก็บ + ๑๖.๕๐		เมืองอุทัยธานี	๒๖,๐๔๑	๒๔,๒๓๘
ฝายทับคล้อ (โครงการขนาดกลาง)	ระดับกักเก็บ + ๑๑๘.๕๐		บ้านไร่	๘,๑๘๑	๖,๐๙๗
รวมทั้งสิ้น				๒๓๑,๒๒๙	๒๐๓,๓๓๕

สถานีสูบน้ำด้วยไฟฟ้าของโครงการชลประทานอุทัยธานี

ที่	ชื่อสถานีสูบน้ำ	ที่ตั้ง		พิกัด		แหล่งน้ำที่สูบน้ำ จาก	พื้นที่รับ ประโยชน์ นาข้าว (ไร่)
		หมู่	ตำบล	E	N		
๑.	สถานีบ้านท่าซุง	๑	ท่าซุง	๖๑๒๑๒๙	๑๖๙๕๖๓๕	แม่น้ำสะแกกรัง	๑,๐๐๐
๒.	สถานีบ้านวัดโคก	๗	ท่าซุง	๖๑๗๖๙๐	๑๖๙๔๘๙๒	แม่น้ำสะแกกรัง	๒๐๐
๓.	สถานีบ้านนาเกาะตาสัด	๔	ท่าซุง	๖๑๔๑๓๘	๑๖๘๙๔๗๔	แม่น้ำเจ้าพระยา	๓๐๐
๔.	สถานีบ้านบึงทับแต้	๘	ท่าซุง	๖๑๑๗๘๐	๑๖๙๔๔๓๗	คลองยาง	๔๘๐
๕.	สถานีบ้านหลุมเข้า	๑	หลุมเข้า	๖๑๑๔๖๔	๑๖๙๔๒๓๖	คลองยาง	๔,๘๐๐
๖.	สถานีบ้านท่าทอง	๔	น้ำซึม	๖๑๑๗๔๙	๑๖๙๕๙๗๒	คลองยาง	๒,๑๐๐
๗.	สถานีบ้านภูมิธรรม	๓	น้ำซึม	๖๑๒๘๕๑	๑๖๙๖๗๖๑	คลองยาง	๕๐๐
๘.	สถานีบ้านหนองตอ	๔	น้ำซึม	๖๑๑๗๔๔	๑๖๙๕๙๘๘	คลองยาง	๑,๖๐๐
๙.	สถานีบ้านหาดพิง	๕	หาดทอง	๖๑๗๔๙๙	๑๗๐๔๓๑๙	แม่น้ำเจ้าพระยา	๖๐๐
๑๐.	สถานีบ้านหาดทอง	๓	หาดทอง	๖๑๖๗๘๗	๑๗๐๒๖๓๗	แม่น้ำเจ้าพระยา	๑,๕๐๐
๑๑.	สถานีบ้านบางกุ้ง	๕	สะแกกรัง	๖๑๓๙๑๙	๑๗๐๓๔๕๕	แม่น้ำสะแกกรัง	๖๐๐
๑๒.	สถานีบ้านน้ำตก	๑	สะแกกรัง	๖๑๔๔๔๐	๑๗๐๑๐๙๙	แม่น้ำสะแกกรัง	๕๐๐
๑๓.	สถานีบ้านจักษา	๒	สะแกกรัง	๖๑๓๒๘๔	๑๗๐๔๘๖๘	แม่น้ำสะแกกรัง	๒,๓๐๐
รวม						-	๑๖,๔๘๐

(ที่มาข้อมูล: สำนักงานโครงการชลประทานอุทัยธานี)

## ๑.๑.๗ ข้อมูลพื้นที่การเกษตร ปี ๒๕๖๕

อำเภอ	ชนิดพืช				
	ข้าวนาปี (ไร่)	อ้อยโรงงาน (ไร่)	ข้าวโพดเลี้ยงสัตว์ (ไร่)	มันสำปะหลัง (ไร่)	สับปะรด (ไร่)
เมืองอุทัยธานี	๘,๑๔๑.๖๔	๐	๐	๓๖.๗๕	๐
ทัพทัน	๑๘,๓๐๐.๑๑	๗๐๕	๑๕	๕,๑๙๗.๒๕	๐
สว่างอารมณ์	๕๖,๘๐๔.๘๕	๗,๗๑๑.๒๗	๕๕	๒๘,๖๖๑.๔๘	๐
หนองฉาง	๓๒,๐๒๔.๗๕	๖,๒๕๖.๒๗	๔๕๑.๗๕	๒,๑๐๙.๗๐	๐
หนองขาหย่าง	๑๑,๑๙๑.๔๙	๑๘๕.๕๐	๐	๕๖๕	๐
บ้านไร่	๑,๑๐๘.๗๕	๕๐,๒๑๑.๑๓	๕๕๔.๒๐	๖๗,๖๙๐.๑๖	๙๕๗.๐๕
ลานสัก	๑๕,๗๐๑.๗๕	๕,๐๒๖.๒๕	๖๓๙.๕๐	๓๓,๘๒๔.๔๐	๐
ห้วยคต	๒,๗๖๖.๗๕	๑๒,๘๒๕.๐๗	๑๒๒.๒๕	๒๗,๕๑๐.๔๔	๑,๕๑๗.๘๖
รวม (ไร่)	๑๔๕,๐๔๐.๐๘	๘๒,๙๓๐.๔๙	๑,๘๓๗.๗๐	๑๖๕,๕๙๕.๑๘	๒,๔๗๔.๙๐

(ที่มาข้อมูล: สำนักงานเกษตรจังหวัดอุทัยธานี)

## ๑.๑.๘ ด้านการประมง

- บ่อปลา จำนวน ๕๒๓ บ่อ
- กระชังปลา จำนวน ๓๗๘ กระชัง

(ที่มาข้อมูล: สำนักงานประมงจังหวัดอุทัยธานี)

## ๑.๑.๙ แหล่งน้ำสำคัญในพื้นที่จังหวัดอุทัยธานี ได้แก่

๑) แม่น้ำเจ้าพระยา มีพื้นที่ของจังหวัดอุทัยธานี ติดฝั่งแม่น้ำเจ้าพระยา ได้แก่

- บ้านหาดทอง บ้านสะพานหิน บ้านหัวแหลม ตำบลหาดทอง อำเภอเมืองฯ
- บ้านเกาะเทโพ บ้านหัวแหลม บ้านป่าสะแก บ้านวัดราษฎร์ ตำบลเกาะเทโพ อำเภอเมืองฯ
- บ้านท่าดินแดง บ้านบุง บ้านตาลเอน บ้านท่ารากหวาย ตำบลท่าซุง อำเภอเมืองฯ

๒) ลำแควตากแดด เกิดจากเทือกเขาแม่วังค์ ในเขตจังหวัดกำแพงเพชรไหลผ่านอำเภอลาดยาว จังหวัดนครสวรรค์ ไหลผ่าน ตำบลหนองหลวง ตำบลสว่างอารมณ์ อำเภอสว่างอารมณ์ ตำบลหนองยายตา ตำบลโคกหม้อ อำเภอทัพทัน และมีลำคลองห้วยโพธิ์ ไหลมาบรรจบที่บ้านคลองโพธิ์ ผ่านตำบลทุ่งใหญ่ ตำบลเนินแจง ตำบลหนองไม้แบน อำเภอเมืองอุทัยธานี และกลายเป็นแม่น้ำสะแกกรังที่บ้านจึกษา ตำบลสะแกกรัง อำเภอเมืองอุทัยธานี ไหลผ่านตำบลสะแกกรัง ตำบลอุทัยใหม่ ตำบลเกาะเทโพ ตำบลท่าซุง มาบรรจบแม่น้ำเจ้าพระยาที่ตำบลท่าซุง อำเภอเมืองอุทัยธานี มีความยาวประมาณ ๑๘๐ กิโลเมตร

๓) ลำห้วยคลองโพธิ์ เกิดจากเทือกเขาแม่กะสีในเขตอำเภอแม่เปิน จังหวัดนครสวรรค์ ไหลผ่านพื้นที่ตำบลไผ่เขียว ตำบลบ่อยาง อำเภอสว่างอารมณ์ และไหลมาบรรจบลำแควตากแดดที่บ้านคลองโพธิ์ อำเภอสว่างอารมณ์ มีความยาวประมาณ ๙๐ กิโลเมตร

๔) ลำห้วยทับเสลา เกิดจากเทือกเขาในเขตอำเภอบ้านไร่ ทางทิศตะวันตกของจังหวัดอุทัยธานี ไหลผ่านอำเภอลานสัก อำเภอหนองฉาง และแยกเป็นสองสาย สายหนึ่งไหลผ่านอำเภอทัพทัน ไปบรรจบแม่น้ำตากแดด (ลำแควตากแดด) ที่บ้านโคกหม้อ อำเภอทัพทัน ส่วนอีกสายหนึ่งไหลผ่าน อำเภอหนองฉาง อำเภอหนองขาหย่าง ไปบรรจบแม่น้ำสะแกกรังที่บ้านปากกะบาด อำเภอเมืองอุทัยธานี จังหวัดอุทัยธานี มีความยาวประมาณ ๑๔๐ กิโลเมตร



๕) ทั่วยขุนแก้ว เกิดจากเทือกเขาในเขตอำเภอบ้านไร่ ทางทิศตะวันตกเฉียงใต้ของ จังหวัดอุทัยธานี ไหลผ่านบ้านทองหลาง บ้านสุขฤทัย อำเภอห้วยคต บ้านเขาบางแกรก บ้านหนองยาง อำเภอหนองฉาง บ้านดงขวาง บ้านหลุมเข้า อำเภอหนองขาหย่าง และไปบรรจบกับแม่น้ำมะขามเฒ่า ที่อำเภอวัดสิงห์ จังหวัดชัยนาท มีความยาวประมาณ ๖๐ กิโลเมตร

๖) ลำห้วยคอกควาย เกิดจากเทือกเขาในตำบลแก่นมะกรูด อำเภอบ้านไร่ ไหลผ่าน ตำบลคอกควาย ตำบลห้วยคต และตำบลวังหิน ในอำเภอบ้านไร่ มีความยาวประมาณ ๕๓ กิโลเมตร

แผนที่เส้นทางน้ำและแหล่งน้ำจังหวัดอุทัยธานี



๑.๒ สถานการณ์เฉพาะ

สถิติการเกิดอุทกภัยในพื้นที่จังหวัดอุทัยธานีย้อนหลัง ๕ ปี (ปี ๒๕๖๑ - ๒๕๖๕) ซึ่งจังหวัดอุทัยธานี มีเฉพาะสถานการณ์อุทกภัยในปี ๒๕๖๑ ๒๕๖๓ ๒๕๖๔ และ ๒๕๖๕เท่านั้น มีพื้นที่ได้รับความเสียหาย ดังนี้

๑) อุทกภัย ปี ๒๕๖๑ พื้นที่ได้รับผลกระทบ จำนวน ๓ อำเภอ ๑๑ ตำบล ๖๔ หมู่บ้าน

ที่	อำเภอ	ตำบล	หมู่บ้าน	ราษฎรได้รับผลกระทบ										มูลค่าความเสียหาย (บาท)
				ครัวเรือน	คน	เสียชีวิต (คน)	บ้านเรือนเสียหาย	นาข้าว	พืชไร่	พืชสวน	ถนน	บ่อปลา		
๑	ลานสัก	๕	๑๙	๑๒๒	๓๖๒	-	๓	๔๒๒	๑,๐๕๒	๓	๑	-		
๒	ทัพทัน	๒	๑๒	๑๙๑	๒๘๖	-	-	๑๔๓	๑,๖๒๙	-	๘	-		
๓	สว่างอารมณ์	๔	๓๓	๔๑๖	๑,๒๓๙	-	๕	๑๗๘	๔,๒๓๔	๑๐	๑	๒		
	รวม	๑๑	๖๔	๗๒๙	๑,๘๘๗	-	๘	๗๔๓	๖,๙๑๕	๑๓	๑๐	๒	๓,๐๒๓,๐๐๐	

๒) อุทกภัย ปี ๒๕๖๓ พื้นที่ได้รับผลกระทบ จำนวน ๕ อำเภอ ๒๔ ตำบล ๑๙๐ หมู่บ้าน

ที่	อำเภอ	ตำบล	หมู่ บ้าน	ราษฎรได้รับผลกระทบ										มูลค่าความเสียหาย (บาท)
				ครัวเรือน	คน	เสียชีวิต (คน)	บ้านเรือนเสียหาย	นาข้าว	พืชไร่	พืชสวน	ถนน	บ่อปลา		
๑	เมือง	๔	๑๔	๑๗๕	๓๕๐	-	๕๕	๒๑๖๐	-	-	-	-		
๒	สว่างอารมณ์	๕	๕๐	๕๖๐	๑,๔๒๔	-	๑๑๒	๑๑,๑๖๔	๙,๒๗๒	-	-	-		
๓	บ้านไร่	๖	๕๖	๖๙๔	๘๙๔	-	-	๔๐	๔,๐๐๖	๑๐	-	-		
๔	ลานสัก	๖	๕๗	๑,๐๒๐	๑,๘๘๕	-	-	๔,๑๘๐	๑๐,๗๒๖	-	๑	-		
๕	ห้วยคต	๓	๒๓	๑๖๒	๕๑๒	-	-	๒๒๓	๒,๙๕๙	๒๐	-	๑		
	รวม	๒๔	๒๐๐	๒,๖๑๑	๕,๐๖๕	-	๑๖๗	๑๗,๗๖๗	๒๖,๙๖๓	๓๐	๑	๑	๑๗,๔๑๔,๔๗๓	

## ๓) อุทกภัย ปี ๒๕๖๔ พื้นที่ได้รับผลกระทบ จำนวน ๘ อำเภอ ๖๗ ตำบล ๕๑๑ หมู่บ้าน

ที่	อำเภอ	ตำบล	หมู่บ้าน	ราษฎรได้รับผลกระทบ									
				ครัวเรือน	คน	เสียชีวิต (คน)	บ้านเรือนเสียหาย (หลัง)	นาข้าว (ไร่)	พืชไร่ (ไร่)	พืชสวน (ไร่)	ถนน (สาย)	บ่อปลา (ไร่)	มูลค่าความเสียหาย (บาท)
๑	สว่างอารมณ์	๕	๖๕	๘๑๐	๒,๘๓๕	-	-	๑๖,๓๗๖.๐๐	๒๓,๗๘๐.๐๐	๒๒.๕๐	-	๒๑๑.๗๖	๖๙,๗๖๕,๖๖๐.๓๒
๒	หนองขาหย่าง	๕	๕๔	๙๙	๓๕๖	-	-	๒,๙๕๕.๐๐	๓๕๗.๒๕	๙.๒๕	-	๑๙.๕๐	๕,๙๙๙,๕๕๕.๐๐
๓	หนองฉาง	๑๐	๕๗	๑๖๗	๕๘๑	-	-	๙,๓๓๖.๗๕	๙๘๘.๐๙	๑.๗๕	-	๑๑๕.๕๐	๗,๓๘๕,๕๕๓.๒๕
๔	เมือง	๑๒	๘๑	๑๘๗	๖๕๔	๑	-	๗,๒๕๕.๐๐	๓๑.๐๐	๒๐๖.๑๘	๙	๕,๗๕๕.๕๐	๑๓,๙๕๑,๐๗๕.๐๐
๕	ห้วยคต	๓	๒๐	๓๗	๑๒๙	-	-	๓.๐๐	๕๑๗.๐๐	-	-	-	๑,๐๒๗,๖๘๐.๐๐
๖	ทัพทัน	๑๐	๖๐	๒๖๘	๙๓๘	-	-	๖.๐๐	๕,๙๙๕.๑๙	๖.๒๕	-	๕๐.๕๐	๑๗,๐๕๐,๘๙๕.๑๕
๗	ลานสัก	๖	๗๘	๘๗๙	๓,๐๗๖	-	-	๒๓๙.๐๐	๒๕,๑๒๖.๒๕	๘.๐๐	๑๙	๑๘.๐๐	๕๖,๑๘๑,๖๙๕.๐๐
๘	บ้านไร่	๑๒	๑๐๖	๕๖๕	๑,๖๒๗	-	-	๕๕.๕๐	๑๒,๒๖๘.๕๐	๑๑.๕๐	๓	-	๒๔,๓๙๗,๘๑๒.๐๐
๙	รวม	๖๗	๕๑๑	๒,๙๓๒	๑๐,๑๘๘	๑	-	๓๑,๒๐๐.๒๕	๖๘,๙๙๓	๒๖๖	๓๑	๕,๑๖๐	๑๙๐,๓๕๔,๗๘๓

## ๔) อุทกภัย ปี ๒๕๖๕ พื้นที่ได้รับผลกระทบ จำนวน ๘ อำเภอ ๖๗ ตำบล ๕๓๔ หมู่บ้าน

ที่	อำเภอ	ตำบล	หมู่บ้าน	ราษฎรได้รับผลกระทบ									
				ครัวเรือน	คน	เสียชีวิต (คน)	บ้านเรือนเสียหาย	นาข้าว	พืชไร่	พืชสวน	ถนน	บ่อปลา (ไร่)	มูลค่าความเสียหาย (บาท)
๑	เมือง	๑๓	๗๕	๕,๑๘๗	๑๓,๘๙๖	๖	-	๒,๐๘๐.๕๐	๒๕๕.๕๐	๕๓๓.๗๕	๖	๑๖๕.๐๐	-
๒	สว่างอารมณ์	๕	๓๕	๙๗	๔๘๐	-	-	๓๕,๕๖๗.๐๐	๕๕,๑๐๙.๐๐	๑๖๒.๐๐	๒	-	-
๓	ทัพทัน	๑๐	๖๕	๗๓๐	๑,๘๕๐	๑	-	๓,๒๒๕.๐๐	๓,๘๘๓.๐๐	๖.๗๕	๓๕	๕๐.๐๐	-
๔	ห้วยคต	๓	๓๑	๒๐๐	๘๓๕	-	-	๓๓๓.๐๐	๑,๒๐๓.๐๐	๕.๐๐	๑	๓๙.๗๕	-
๕	บ้านไร่	๑๓	๑๓๖	๖๖๕	๒,๓๓๐	-	-	๑,๒๙๗.๐๐	๕๘,๓๕๓.๐๐	-	๓	-	-
๖	หนองขาหย่าง	๕	๕๗	๑,๘๖๒	๕,๓๓๕	-	-	๑,๗๕๕.๐๐	-	๑๒๕.๐๐	-	๒๖.๐๐	-
๗	ลานสัก	๖	๘๕	๓,๒๕๕	๑๓,๘๘๕	-	-	๓๐๕.๐๐	๒๓,๖๖๖.๐๐	-	-	๗.๐๐	-
๘	หนองฉาง	๑๐	๖๒	๙๐๘	๒,๗๓๖	-	-	๕,๗๘๘.๐๐	๓,๐๐๕.๐๐	-	-	๓๓.๗๕	-
รวม	๘	๖๗	๕๓๔	๑๒,๘๘๓	๓๘,๘๕๕	๗	-	๒๙,๒๖๘	๑๒๗,๕๕๕	๘๑๑	๒๖	๒๙๒	-

## ๑.๒.๒ ข้อมูลพื้นที่ที่มีความเสี่ยงภัยสูง ที่มีโอกาสเกิดภัยสูง ดังนี้

## ๑) พื้นที่เสี่ยงภัยจากน้ำป่าไหลหลาก

ส่วนใหญ่อยู่บริเวณที่มีพื้นที่ราบลุ่มเชิงเขา ทางทิศตะวันตกในพื้นที่ ดังนี้

- อำเภอบ้านไร่ จำนวน ๕ ตำบล ๑๕ หมู่บ้าน (หมู่ที่ ๕, ๗, ๙ ตำบลบ้านไร่ หมู่ที่ ๒, ๓ ตำบลแก่งมะกรูด หมู่ที่ ๓, ๔, ๕, ๖ ตำบลเจ้าวัด หมู่ที่ ๒, ๔, ๕, ๖, ๘ ตำบลคอกควาย และหมู่ที่ ๗ ตำบลบ้านบึง)

- อำเภอห้วยคต จำนวน ๒ ตำบล ๗ หมู่บ้าน ได้แก่ (หมู่ที่ ๑, ๒, ๓, ๘ ตำบลทองหลาง และหมู่ที่ ๑, ๓, ๕ ตำบลห้วยคต)

- อำเภอลานสัก จำนวน ๒ ตำบล ๗ หมู่บ้าน (หมู่ที่ ๒, ๓ ตำบลป่าอ้อ และหมู่ที่ ๖, ๗, ๑๑, ๑๒, ๑๔ ตำบลระบ้า)

## ๒) พื้นที่เสี่ยงภัยจากอุทกภัยซ้ำซาก

ในกรณีแม่น้ำเจ้าพระยามีปริมาณน้ำไหลผ่านจังหวัดนครสวรรค์ มีปริมาณ ๒,๒๘๘ ลบ.ม./วินาที ทำให้เกิดน้ำเอ่อล้นตลิ่งเข้าท่วมพื้นที่ริมแม่น้ำในพื้นที่ ๑,๒,๔,๕,๖,๗ ตำบลท่าซุง หมู่ที่ ๑,๒,๓,๔,๕,๖ ตำบลเกาะเทโพ หมู่ที่ ๑,๒,๓,๔,๕, ตำบลหาดทอง อำเภอเมืองอุทัยธานี มีพื้นที่ถูกน้ำท่วม ประมาณ ๔๗๐ ไร่ และในกรณีที่ปริมาณน้ำไหลผ่านจังหวัดนครสวรรค์เพิ่มขึ้นเป็น ๒,๘๐๐ ลบ.ม./วินาที และเขื่อนวังร่มเกล้าระบายในอัตรา ๒๐๐ ลบ.ม./วินาที จะทำให้ระดับน้ำในแม่น้ำเจ้าพระยาเพิ่มสูงอีก ๑.๒๐ เมตรและจะไหลเข้าท่วมพื้นที่ต่าง ๆ ในเขตตำบลท่าซุง ตำบลหาดทอง ตำบลเกาะเทโพ ตำบลสะแกกรัง และตำบลน้ำซึม อำเภอเมืองอุทัยธานี

ตารางแสดงปัจจัย/สาเหตุที่ทำให้เกิดความเสียหายจากสาธารณภัย

ประเภทของภัย	ระดับความเสียหาย			ปัจจัย/สาเหตุ ที่ทำให้เกิดความเสียหายจากสาธารณภัย
	เสียงสูง อำเภอ/ตำบล	เสียงปานกลาง อำเภอ/ตำบล	เสียงต่ำ อำเภอ/ตำบล	
อุทกภัย น้ำป่า ไหล หลาก และ โคลน ถล่ม	<p>อ.ลานสัก</p> <p>๑. ระเบ้า</p> <p>อ.ห้วยคต</p> <p>๑. ทองหลวง</p> <p>อ.บ้านไร่</p> <p>๑. คอกควาย</p> <p>๒. แก่นมะกรูด</p> <p>อ.บ้านไร่</p> <p>๑. บ้านไร่</p> <p>๒. บ้านบึง</p> <p>อ.ทัพทัน</p> <p>๑. โคกหม้อ</p> <p>อ.สว่างอารมณ์</p> <p>๑. ไร่เขียว</p>	<p>อ.ลานสัก</p> <p>๑. ป่าอ้อ</p> <p>อ.ห้วยคต</p> <p>๑. สุขฤทัย</p> <p>๒. ห้วยคต</p> <p>อ.หนองขาหย่าง</p> <p>๑. หลุมเข้า</p> <p>อ.ทัพทัน</p> <p>๑. ท้องทุ่งป่าปล้อง</p> <p>๒. หนองยายดา</p> <p>๓. หนองหลวง</p> <p>อ.เมืองอุทัยธานี</p> <p>๑. โนนเหล็ก</p> <p>๒. น้ำซิม</p> <p>๓. ทุ่งใหญ่</p> <p>๔. สะแกกรัง</p> <p>๕. ท่าซุง</p> <p>๖. เกาะเทโพ</p> <p>๗. หนองไผ่แบน</p> <p>๘. เนินแจง</p>	<p>อ.หนองฉาง</p> <p>๑. เขابางแรกรก</p> <p>๒. ทุ่งโพ</p> <p>๓. อุทัยเก่า</p> <p>อ.สว่างอารมณ์</p> <p>๑. พलगสองนาง</p> <p>๒. บ่อยาง</p> <p>๓. สว่างอารมณ์</p>	<p>๑. ความเปราะบาง</p> <p>เป็นพื้นที่ราบลุ่ม มีแม่น้ำหลายสายพื้นที่เสี่ยงบางจุดไม่มีพนังหรือเขื่อน กั้นตลิ่ง</p> <p>๒. ความล่อแหลม</p> <p>๒.๑ เหตุจากน้ำเอ่อล้นตลิ่ง</p> <ul style="list-style-type: none"> <li>- ประชาชนส่วนใหญ่ในพื้นที่ อ.เมืองฯ บ้านพักอาศัยริมแม่น้ำ</li> <li>- เป็นพื้นที่ราบลุ่ม มีแม่น้ำเจ้าพระยาและแม่น้ำสะแกกรังไหลผ่าน</li> <li>- พื้นที่เสี่ยงบางจุดไม่มีพนังหรือเขื่อนกั้นตลิ่ง</li> </ul> <p>๒.๒ เหตุจากฝนตกหนักสะสมในพื้นที่</p> <ul style="list-style-type: none"> <li>- พื้นที่เสี่ยง อ.บ้านไร่/ลานสัก/ห้วยคต/ทัพทัน/สว่างอารมณ์/หนองฉาง/หนองขาหย่าง</li> <li>- ลักษณะเป็นที่ราบลุ่มเชิงเขา เสี่ยงต่อการเกิดน้ำป่าไหลหลาก</li> </ul> <p>๓. ศักยภาพ</p> <p>๓.๑ มีภาคีเครือข่ายเข้มแข็ง</p> <ul style="list-style-type: none"> <li>- หมู่บ้านชุมชนในพื้นที่เสี่ยงร่วมโครงการ CBDRM</li> <li>- ทีม OTOS ในพื้นที่</li> <li>- ศูนย์เตรียมพร้อมป้องกันภัยระดับชุมชนหมู่บ้าน</li> <li>- ฝึกรอบรมทบทวน อปพร.</li> </ul> <p>๓.๒ มีการฝึกการป้องกันและบรรเทาสาธารณภัยระดับจังหวัด/อำเภอ เป็นประจำทุกปี</p> <p>๓.๓ ขุดลอกแหล่งน้ำที่ตันเขิน</p> <p>๓.๔ ใช้ภูมิปัญญาดำเนินชีวิตริมแม่น้ำ</p> <p>๓.๕ มีศูนย์ ปภ.เขต ๑๖ อยู่จังหวัด ชัยนาทสามารถสนับสนุนเครื่องมือได้อย่างรวดเร็ว</p> <p>๓.๖ อปท.ตั้งงบประมาณช่วยเหลือเมื่อเกิดภัยพิบัติฉุกเฉิน</p>

## ๒. ขอบเขต

อุทกภัย คือ ภัยและอันตรายที่เกิดจากสภาวะน้ำท่วมหรือน้ำท่วมฉับพลัน มีสาเหตุมาจาก การเกิดฝนตกหนักหรือฝนตกต่อเนื่องเป็นเวลานาน เนื่องมาจาก หย่อมความกดอากาศต่ำ พายุหมุนเขตร้อน ได้แก่ พายุดีเปรสชัน, พายุโซนร้อน, พายุไต้ฝุ่น ร่องมรสุมหรือร่องความกดอากาศต่ำ ลมมรสุมตะวันตกเฉียงใต้ ลมมรสุมตะวันออกเฉียงเหนือ โดยมีลักษณะของอุทกภัยมีความรุนแรง และรูปแบบต่าง ๆ กัน ขึ้นอยู่กับลักษณะภูมิประเทศ และสิ่งแวดล้อมของแต่ละพื้นที่ โดยมีลักษณะดังนี้

๑) น้ำป่าไหลหลาก หรือน้ำท่วมฉับพลัน มักจะเกิดขึ้นในที่ราบต่ำหรือที่ราบลุ่มบริเวณใกล้ภูเขาต้นน้ำ เกิดขึ้นเนื่องจากฝนตกหนักเหนือภูเขาต่อเนื่องเป็นเวลานาน ทำให้จำนวนน้ำสะสมมีปริมาณมากจนพื้นดิน และต้นไม้ดูดซับไม่ไหวไหลบ่าลงสู่ที่ราบต่ำ เบื้องล่างอย่างรวดเร็ว มีอำนาจทำลายล้างรุนแรงระดับหนึ่ง ที่ทำให้บ้านเรือนพังทลายเสียหาย และอาจทำให้เกิดอันตรายถึงชีวิตได้

๒) น้ำท่วม หรือน้ำท่วมขัง เป็นลักษณะของอุทกภัยที่เกิดขึ้นจากปริมาณน้ำสะสมจำนวนมาก ที่ไหลบ่าในแนวระนาบ จากที่สูงไปยังที่ต่ำเข้าท่วมอาคารบ้านเรือน เรือกสวนไร่นาได้รับความเสียหาย หรือเป็นสภาพน้ำท่วมขัง ในเขตเมืองใหญ่ที่เกิดจากฝนตกหนัก ต่อเนื่องเป็นเวลานาน มีสาเหตุมาจากกระบวนการระบายน้ำไม่ดีพอ มีสิ่งก่อสร้างกีดขวางทางระบายน้ำ

๓) น้ำล้นตลิ่ง เกิดขึ้นจากปริมาณน้ำจำนวนมากที่เกิดจากฝนหนักต่อเนื่อง ที่ไหลลงสู่ลำน้ำ หรือแม่น้ำ มีปริมาณมากจนระบายลงสู่ลุ่มน้ำด้านล่าง หรือออกสู่ปากน้ำไม่ทัน ทำให้เกิดสภาวะน้ำล้นตลิ่ง เข้าท่วมสวนไร่นา และบ้านเรือนตามสองฝั่งน้ำ จนได้รับความเสียหาย ถนน หรือสะพานอาจชำรุด ทางคมนาคมถูกตัดขาดได้

## ๓. ภารกิจ

ให้กองอำนวยการป้องกันและบรรเทาสาธารณภัยจังหวัดอุทัยธานี (กอป.จ.อน.) ดำเนินการตามแนวทางที่กองบัญชาการป้องกันและบรรเทาสาธารณภัยแห่งชาติ (บกปภ.ช.) กำหนด โดยให้ผู้อำนวยการจังหวัดเป็นผู้บัญชาการเหตุการณ์ เพื่อควบคุมแก้ไขปัญหา ระดมสรรพกำลัง การประสานงาน การสั่งการวางแผน แบ่งมอบภารกิจ และหน้าที่ความรับผิดชอบของหน่วยงานต่าง ๆ และกำหนดมาตรการแนวทางในการแก้ไขปัญหาอุทกภัย และน้ำป่าไหลหลาก ของจังหวัดให้มีความกระชับและชัดเจน

### ๓.๑ เป้าหมาย

- ๓.๑.๑ หน่วยงานเครือข่ายในระดับพื้นที่มีความพร้อมในการป้องกันและบรรเทาสาธารณภัย
- ๓.๑.๒ ลดความสูญเสียจากภัยที่เกิดในระดับพื้นที่
- ๓.๑.๓ ผู้ประสบภัยสามารถดำรงชีวิตได้ในขณะที่เกิดภัย และสามารถกลับไปใช้ชีวิตได้ตามปกติ

หลังจากเกิดภัย

### ๓.๒ วัตถุประสงค์

- ๓.๒.๑ มอบหมายหน้าที่ ในการปกป้องพื้นที่เศรษฐกิจ พื้นที่อุตสาหกรรม พื้นที่การเกษตร และพื้นที่สำคัญของจังหวัด
- ๓.๒.๒ ให้หน่วยงานด้านความมั่นคง ปกป้องดูแลชีวิต และทรัพย์สินของประชาชน
- ๓.๒.๓ เพื่อกำหนดหน้าที่ในการบริหารจัดการน้ำในพื้นที่รับผิดชอบ

## ๔. หลักการปฏิบัติ

### ๔.๑ แนวความคิดในการปฏิบัติ

#### ๔.๑.๑ ในภาวะปกติ

ให้หน่วยงานระดับจังหวัด อำเภอ องค์การปกครองส่วนท้องถิ่น เตรียมการป้องกันและแก้ไขปัญหาอุทกภัย โดยยึดหลักการลดความเสี่ยงจากสาธารณภัย โดยดำเนินการตั้งแต่ในช่วงก่อนเกิดภัย ในการป้องกันและลดผลกระทบจากอุทกภัย ทั้งที่ใช้โครงสร้างและไม่ใช้โครงสร้าง พร้อมทั้งดำเนินการเตรียมความพร้อมของบุคลากร เครื่องมือวัสดุอุปกรณ์ และทรัพยากรทุกด้านที่จะรับมือกับอุทกภัยที่อาจเกิดขึ้น

๑) การเฝ้าระวังและติดตามสถานการณ์อุทกภัย ให้จัดตั้งคณะทำงานติดตามสถานการณ์ โดยมีหน่วยงานด้านการพยากรณ์ หน่วยงานด้านการบริหารจัดการน้ำ ฝ่ายปกครองในพื้นที่ ตลอดจนผู้เชี่ยวชาญจากภาคประชาสังคมหรือสถาบันการศึกษาที่มีศักยภาพ เพื่อร่วมทำหน้าที่ติดตามข้อมูลสภาพอากาศ สถานการณ์น้ำ และเหตุการณ์ที่อาจส่งผลให้เกิดสาธารณภัยในช่วงฤดูฝน รวมทั้งวิเคราะห์ และประเมินสถานการณ์น้ำในพื้นที่ เพื่อใช้เป็นข้อมูลสนับสนุนการตัดสินใจของผู้อำนวยการแต่ละระดับสำหรับใช้ในการสื่อสาร แจ้งเตือนประชาชน ตลอดจนการเตรียมความพร้อมในการเผชิญเหตุได้อย่างเหมาะสมกับสถานการณ์และสภาพพื้นที่

๒) การจัดทำแผนเผชิญเหตุอุทกภัย โดย จังหวัด อำเภอ และองค์กรปกครองส่วนท้องถิ่น ทบทวนและปรับปรุงแผนเผชิญเหตุอุทกภัยให้เหมาะสม สอดคล้องกับสถานการณ์ปัจจุบัน โดยให้ความสำคัญกับการจัดทำรายละเอียดในประเด็น ดังนี้

(๑) ข้อมูลพื้นที่เสี่ยงอุทกภัยในระดับหมู่บ้าน/ชุมชน โดยการประเมินสถานการณ์ความเสี่ยงปัจจุบัน ประกอบกับข้อมูลการเกิดอุทกภัยที่เคยเกิดขึ้นในพื้นที่ เพื่อให้ข้อมูลพื้นที่เสี่ยงอุทกภัยสอดคล้องกับสถานการณ์ปัจจุบันมากที่สุด

(๒) รายการเครื่องมือ วัสดุ อุปกรณ์ เครื่องจักรกลสาธารณภัยของหน่วยงานต่าง ๆ ที่มีความพร้อมใช้งานและเหมาะสมตามลักษณะของภัย

(๓) การกำหนดจุด/พื้นที่ปลอดภัยประจำหมู่บ้าน/ชุมชน เส้นทางอพยพหน่วยงาน ผู้รับผิดชอบการเตรียมแผนรองรับการอพยพประชาชน การจัดเตรียมสิ่งอำนวยความสะดวกให้เพียงพอเหมาะสมระหว่างการอพยพ การจัดเตรียมแผนการจัดตั้งศูนย์พักพิงชั่วคราวในพื้นที่ปลอดภัย เพื่อรองรับกรณีผู้ประสบภัยไม่สามารถกลับเข้าที่พักอาศัยได้ และเนื่องจากยังคงมีสถานการณ์การแพร่ระบาดของโรคติดเชื้อไวรัสโคโรนา 2019 (COVID-19) จึงขอให้ความสำคัญกับการจัดทำแนวทางดังกล่าว ให้สอดคล้องกับมาตรการป้องกันโรคของกระทรวงสาธารณสุขด้วย

(๔) กำหนดโครงสร้างศูนย์บัญชาการเหตุการณ์จังหวัด อาทิ ศูนย์ประสานการปฏิบัติ ศูนย์ประชาสัมพันธ์ร่วม คณะที่ปรึกษา/ผู้เชี่ยวชาญ ส่วนปฏิบัติการ ส่วนอำนวยการ และส่วนสนับสนุน สายการบังคับบัญชา กลไกการทำงานและช่องทางการสื่อสาร ตลอดจนการมอบหมายภารกิจ พื้นที่รับผิดชอบ และกำหนดตัวบุคคลหรือหน่วยงานที่เหมาะสมให้ชัดเจน

๓) การระบายน้ำและการเพิ่มพื้นที่รองรับน้ำ ให้กองอำนวยการป้องกันและบรรเทาสาธารณภัย ในแต่ละระดับดำเนินการอย่างเป็นระบบ มีความเชื่อมโยงกัน โดยเฉพาะตามรอยต่อเขตรับผิดชอบที่เป็นเส้นทางน้ำไหลผ่าน และให้ความสำคัญในการดำเนินการ ดังนี้

(๑) พื้นที่เสี่ยงในเขตชุมชน พื้นที่สำคัญทางเศรษฐกิจ และเส้นทางคมนาคมที่มักเกิดอุทกภัยเป็นประจำ ให้เร่งทำการขุดลอกท่อระบายน้ำ ดูปเลน ทำความสะอาดร่องน้ำ เพื่อกำจัดสิ่งกีดขวางออกจากทางระบายน้ำ

(๒) คู คลอง แหล่งน้ำต่าง ๆ ให้เร่งกำจัดวัชพืช ขยะ สิ่งกีดขวางทางน้ำ เพื่อให้สามารถรองรับน้ำฝนและน้ำจากท่อระบายน้ำได้อย่างเต็มประสิทธิภาพ

(๓) สำหรับน้ำที่มีการระบาย ขอให้กำหนดแนวทาง และวิธีการในการลำเลียงน้ำไปยังพื้นที่รองรับน้ำต่าง ๆ อาทิ การเปิดทางน้ำ การสูบน้ำไปยังแหล่งน้ำสาธารณะ เป็นต้น เพื่อประโยชน์ในการกักเก็บน้ำไว้ใช้กรณีเกิดสถานการณ์ฝนทิ้งช่วง

๔) การตรวจสอบความมั่นคงแข็งแรงสถานที่ใช้กักเก็บ/กั้นน้ำ อาทิ อ่างเก็บน้ำ พังกั้นน้ำ ให้โครงการชลประทานอุทัยธานี และหน่วยงานรับผิดชอบสถานที่ใช้กักเก็บ/กั้นน้ำดังกล่าว จัดทีมวิศวกรเข้าสำรวจตรวจสอบ และปรับปรุงให้เกิดความมั่นคงแข็งแรง เพื่อให้สามารถรองรับกรณีฝนตกหนัก หรือน้ำไหลเข้า/ผ่านในปริมาณมาก รวมทั้งสร้างความมั่นใจให้กับประชาชนในพื้นที่

๕) การแจ้งเตือนภัย เมื่อมีแนวโน้มการเกิดสถานการณ์อุทกภัยขึ้นในพื้นที่ ให้ดำเนินการตามแนวทาง ดังนี้

(๑) แจ้งเตือนไปยังกองอำนวยการป้องกันและบรรเทาสาธารณภัยในแต่ละระดับ ตลอดจนหน่วยงานที่เกี่ยวข้อง เพื่อเตรียมบุคลากร วัสดุอุปกรณ์ เครื่องจักรกลสาธารณภัยให้พร้อมเผชิญเหตุ และเตรียมการในพื้นที่เสี่ยงภัยเป็นการล่วงหน้า

(๒) แจ้งเตือนให้ประชาชนทราบในทุกช่องทาง ทั้งในรูปแบบที่เป็นทางการและไม่เป็นทางการ อาทิ สื่อสังคมออนไลน์ วิทยุชุมชน หอกระจายข่าวประจำหมู่บ้าน เพื่อให้ประชาชนรับทราบข้อมูลข่าวสาร ตลอดจนแนวทางการปฏิบัติตนให้เกิดความปลอดภัย ช่องทางการแจ้งข้อมูล และการขอรับความช่วยเหลือจากภาครัฐ และองค์กรปกครองส่วนท้องถิ่น

(๓) กรณีจังหวัดที่มีเส้นทางน้ำเชื่อมต่อกันให้มีการประเมินสถานการณ์ร่วมกัน และแจ้งเตือนระหว่างจังหวัดต้นน้ำและจังหวัดปลายน้ำอย่างใกล้ชิด

#### ๔.๑.๒ ในภาวะฉุกเฉิน

ให้หน่วยงานระดับจังหวัด อำเภอ องค์กรปกครองส่วนท้องถิ่น เตรียมการป้องกันและแก้ไขปัญหามหาภัย โดยยึดหลัก ดังนี้

๑) ยึดหลักการจัดการในภาวะฉุกเฉิน ตามกฎหมายและแผนว่าด้วยการป้องกันและบรรเทาสาธารณภัย ตลอดจนระเบียบ กฎหมายอื่นที่เกี่ยวข้อง โดยนำระบบการบัญชาการเหตุการณ์มาใช้ในการปฏิบัติการเผชิญเหตุทุกภัย เพื่อให้การเผชิญเหตุทุกภัยเป็นไปอย่างมีประสิทธิภาพ รวดเร็ว และทันต่อเหตุการณ์

๒) ยึดหลักความเป็นเอกภาพ ให้มีองค์กรปฏิบัติรับผิดชอบการจัดการในภาวะฉุกเฉินในแต่ละระดับอย่างชัดเจน ตั้งแต่ระดับท้องถิ่นจนถึงระดับจังหวัด

๓) ให้ถือว่าการรักษาชีวิตและทรัพย์สินของประชาชนเป็นเรื่องสำคัญเร่งด่วนลำดับแรกที่ต้องเข้าระงับและให้ความช่วยเหลือโดยเร็ว

๔) จัดตั้งศูนย์บัญชาการเหตุการณ์ระดับจังหวัด อำเภอ และศูนย์ปฏิบัติการฉุกเฉินในระดับองค์กรปกครองส่วนท้องถิ่น เพื่อเป็นศูนย์ควบคุม สั่งการ และอำนวยความสะดวกในการระดมสรรพกำลัง ตลอดจนการประสานการปฏิบัติระหว่างหน่วยงานต่าง ๆ ทั้งฝ่ายพลเรือน หน่วยทหาร องค์กรปกครองส่วนท้องถิ่น และองค์กรสาธารณกุศล

๕) ให้ฝ่ายปกครอง กำนัน ผู้ใหญ่บ้าน ผู้นำชุมชน ตลอดจนอาสาสมัคร ประชาชนจิตอาสา เตรียมความพร้อมเฝ้าระวังพื้นที่เสี่ยงในชุมชน พื้นที่สำคัญทางเศรษฐกิจ สถานที่สำคัญต่าง ๆ และร่วมกันกำจัดสิ่งกีดขวางทางน้ำเมื่อเกิดฝนตกหนักในพื้นที่ ทั้งนี้ หากมีกรณีน้ำท่วมขัง สร้างความเดือดร้อน ความเสียหายต่อทรัพย์สินของประชาชน ให้เร่งกำหนดแนวทางการระบายน้ำ พร้อมทั้งสั่งใช้เครื่องจักรกลในพื้นที่ของหน่วยงาน ฝ่ายพลเรือน หน่วยทหาร และภาคเอกชน เพื่อเร่งระบายน้ำ และเปิดทางน้ำในพื้นที่

๖) ให้จัดชุดปฏิบัติการเร่งให้ความช่วยเหลือด้านการดำรงชีพแก่ประชาชนที่ประสบภัยตามวงรอบอย่างต่อเนื่อง อาทิ การจัดตั้งโรงครัวพระราชทาน ความช่วยเหลือด้านอาหาร น้ำดื่ม การรักษาพยาบาล โดยอย่าให้เกิดความซ้ำซ้อนในการปฏิบัติ และเชิญชวนประชาชนจิตอาสา มีส่วนร่วมกับภาครัฐในการให้ความช่วยเหลือประชาชนที่ประสบภัย

๗) กรณีบ้านเรือนประชาชนได้รับความเสียหาย ให้บูรณาการหน่วยงานเป็นทีมช่างในพื้นที่ ทั้งหน่วยทหาร ตำรวจ ฝ่ายปกครอง สถาบันการศึกษา และองค์กรปกครองส่วนท้องถิ่น ตลอดจนประชาชน จัดอาสา เพื่อเร่งซ่อมแซมบ้านเรือนประชาชนโดยเร็ว

๘) กรณีเส้นทางคมนาคมได้รับความเสียหาย หรือถูกน้ำท่วมจนประชาชนไม่สามารถ ใช้นยานพาหนะสัญจรได้ ให้จัดทำป้ายแจ้งเตือนพร้อมทั้งจัดเจ้าหน้าที่อำนวยความสะดวกการจราจร แนะนำ เส้นทางเลี่ยงที่ปลอดภัย รวมทั้งจัดยานพาหนะที่เหมาะสม อาทิ เรือ รถยกสูง เพื่อให้ความช่วยเหลือประชาชน และให้เร่งซ่อมแซมเส้นทางที่ชำรุด/ถูกตัดขาด เพื่อให้ประชาชนใช้สัญจรได้โดยเร็ว

๙) เน้นย้ำการสื่อสารสร้างการรับรู้ให้กับประชาชนในช่วงเกิดสถานการณ์อุทกภัย ผ่านสื่อมวลชน ตลอดจนสื่อแขนงต่าง ๆ และสื่อสังคมออนไลน์ เพื่อให้เกิดความเข้าใจถึงแนวทางการแก้ไข ปัญหาของภาครัฐอย่าง

## ๕. การปฏิบัติการ

### ๕.๑ ในภาวะปกติ ดำเนินการลดความเสี่ยงจากอุทกภัย ดังนี้

#### ๕.๑.๑ แนวทางปฏิบัติในการป้องกันและลดผลกระทบ

ให้ส่วนราชการที่เกี่ยวข้อง/อำเภอ/เทศบาล/อบต. ดำเนินการส่วนที่เกี่ยวข้อง ดังนี้

๑) สำรวจและจัดทำทะเบียนพื้นที่ที่อยู่อาศัย ที่เคยถูกน้ำท่วมหรือบริเวณที่เสี่ยงน้ำป่า ไหลหลาก และเตรียมมาตรการป้องกันเป็นพิเศษ

๒) ตรวจสอบความมั่นคงแข็งแรงของอาคาร อ่างเก็บน้ำ เขื่อนฝาย คันกั้นน้ำต่าง ๆ ที่อาจเป็นสาเหตุทำให้เกิดอุทกภัย เนื่องจากฝนตกหนักและน้ำป่าไหลหลาก

๓) กำหนดพื้นที่อพยพรายภูธรไว้ล่วงหน้า หากสามารถเคลื่อนย้ายราษฎรที่อาศัย อยู่ในพื้นที่เสี่ยงภัย ไปไว้ในพื้นที่ปลอดภัยได้ให้ดำเนินการทันที และหากไม่สามารถกระทำได้ให้กำหนด แผนปฏิบัติการฉุกเฉินในการเตือนภัยไว้

๔) จัดเตรียมเครื่องมือเครื่องใช้ สถานที่ ยานพาหนะ วัสดุอุปกรณ์ ตลอดจนเครื่องมือ สื่อสารที่จะใช้ปฏิบัติไว้ให้พร้อมตั้งแต่ยามปกติ

๕) จัดเตรียมเจ้าหน้าที่ปฏิบัติงานทุกระดับ และให้มีการซักซ้อมเพื่อทราบหน้าที่ ในการเตรียมความพร้อมปฏิบัติการ

๖) จัดให้มีช่างงานที่สามารถรับทราบข่าว และแจ้งเตือนภัยให้ประชาชนทราบล่วงหน้า ได้ ตลอดจนให้ความรู้แก่ประชาชนเพื่อที่จะสามารถจัดการภัยพิบัติขั้นต้นได้ด้วยตนเอง และทันเหตุการณ์

๗) ให้กำนัน ผู้ใหญ่บ้าน ผู้นำชุมชน ประชุมทำความเข้าใจกับประชาชนที่อยู่อาศัย ในที่ลุ่มใกล้ทางน้ำ ให้ระมัดระวังอุทกภัยหรือดินถล่ม ที่อาจเกิดขึ้นจากฝนตกหนัก น้ำท่วมฉับพลัน หรือ น้ำป่าไหลหลาก และเตรียมพื้นที่รับการอพยพให้ราษฎรที่อาศัยอยู่ในพื้นที่เสี่ยงภัยทราบโดยทั่วกัน

๘) ตรวจสอบสิ่งกีดขวางทางระบายน้ำ ทางเดินของน้ำในลำห้วย ลำคลอง และลำน้ำ ต่าง ๆ หากพบให้ทำการรื้อถอนออกทันที เพื่อให้ น้ำสามารถไหลได้อย่างรวดเร็ว ตลอดจนให้ดำเนินการขุดลอก ท่อระบายน้ำที่อุดตันให้สามารถระบายได้ดี เพื่อป้องกันปัญหาน้ำท่วมขังในเขตชุมชน

๙) หาวิธีการป้องกันทุกด้าน เพื่อป้องกันและลดผลกระทบจากอุทกภัย ตามโครงการ ที่ได้ดำเนินการตามปกติ และโครงการพิเศษของทางราชการ

๑๐) จัดทำแผนเผชิญเหตุอุทกภัย ของอำเภอ เทศบาล และองค์การบริหารส่วนตำบล และให้มีการฝึกการป้องกันและบรรเทาสาธารณภัย ตามแผนเผชิญเหตุอุทกภัยที่ได้จัดทำขึ้น

### ๕.๑.๒ แนวทางปฏิบัติในการเตรียมความพร้อมทรัพยากร

- ๑) จัดทำบัญชีบุคคลที่มีความสามารถเฉพาะ
- ๒) จัดทำบัญชีวัสดุ อุปกรณ์ เครื่องมือเครื่องใช้ต่าง ๆ พร้อมรายชื่อผู้ติดต่อประสานงาน

### ๕.๑.๓ แนวทางปฏิบัติตามกระบวนการแจ้งเตือนภัย

๑) จัดตั้งคณะทำงานติดตามสถานการณ์ ภายใต้ส่วนอำนวยการของกองอำนวยการป้องกันและบรรเทาสาธารณภัยจังหวัด เพื่อทำหน้าที่เฝ้าระวัง ติดตามสภาพอากาศ สถานการณ์น้ำ/เหตุการณ์ที่อาจส่งผลให้เกิดสาธารณภัยในช่วงฤดูฝน เพื่อใช้เป็นข้อมูลสนับสนุนการตัดสินใจของผู้อำนวยการแต่ละระดับ พร้อมทั้งให้กำหนดแนวทางปฏิบัติที่ชัดเจน

๒) จัดเจ้าหน้าที่เฝ้าระวังและติดตามสถานการณ์อุทกภัยและดินถล่ม จากสำนักงานทรัพยากรน้ำแห่งชาติ กรมอุตุนิยมวิทยา กรมชลประทาน กรมทรัพยากรธรณี และคำเตือนจากกรมป้องกันและบรรเทาสาธารณภัย พร้อมทั้งติดตามข้อมูลในเว็บไซต์ของหน่วยงานที่เกี่ยวข้อง ได้แก่ สำนักงานทรัพยากรน้ำแห่งชาติ ([www.onwr.go.th](http://www.onwr.go.th)) กรมอุตุนิยมวิทยา ([www.tmd.go.th](http://www.tmd.go.th)) กรมชลประทาน ([www.rid.go.th](http://www.rid.go.th)) กรมทรัพยากรธรณี ([www.dmr.go.th](http://www.dmr.go.th)) “ศูนย์เมฆขลา” กรมทรัพยากรน้ำ <http://mekhala.dwr.go.th/main/> กรมป้องกันและบรรเทาสาธารณภัย ([www.disaster.go.th](http://www.disaster.go.th)) ศูนย์เตือนภัยพิบัติแห่งชาติ ([www.ndwc.go.th](http://www.ndwc.go.th))

๓) ตรวจสอบข้อมูลการเกิดอุทกภัยและดินถล่มในพื้นที่จังหวัดตอนเหนือ และจังหวัดข้างเคียง และประเมินความเสี่ยงที่จะเกิดภัยขึ้นในพื้นที่จังหวัด และรายงานสถานการณ์ไปยังศูนย์บัญชาการเหตุการณ์จังหวัดอุทัยธานี ทางหมายเลขโทรศัพท์ ๐-๕๖๕๑-๐๖๒๖ ทางวิทยุสื่อสาร คลื่นความถี่กลาง ๑๖๑.๒๐๐ MHz. (ช่อง ๑) นามเรียกขาน “ปก.อุทัยธานี” แจ้งเตือนไปยังพื้นที่ เพื่อเตรียมพร้อมเฝ้าระวังและติดตามสถานการณ์

๔) แจ้งข่าวเตือนภัยล่วงหน้าผ่านหน่วยงานไปยัง อำเภอ/ เทศบาล/ องค์การบริหารส่วนตำบล รวมถึงการส่งต่อข้อมูลทั้งในแนวระนาบและแนวตั้ง รวมถึงการกระจายอำนาจ ข่าวสารการแจ้งเตือนภัยไปยัง ชุมชน หมู่บ้าน ตำบลทั้งแบบที่เป็นหนังสือ ทางโซเชียล (Line, Facebook) ที่คาดว่าจะเกิดภัยพิบัติให้เฝ้าระวังและเตรียมพร้อมรับสถานการณ์

๕) ประชาสัมพันธ์แจ้งเตือนภัยล่วงหน้าแก่ประชาชนโดยตรง ผ่านสายการสื่อสารของทางราชการ สื่อมวลชน วิทยุชุมชน หอกระจายข่าว ฯลฯ

๖) ประสานการปฏิบัติกับส่วนราชการและภาคเอกชน ในเขตพื้นที่จังหวัด ให้เตรียมความพร้อมของบุคลากร จัดทำบัญชีเครื่องมือเครื่องจักร วัสดุอุปกรณ์ให้พร้อมรับ สถานการณ์อุทกภัย

๗) กำหนดเกณฑ์ของการแจ้งเตือนภัย ของแม่น้ำเจ้าพระยาน้ำไหลผ่านจุดวัดสถานี C๒ นครสวรรค์ ดังนี้

- ปริมาณน้ำไหลผ่าน ระหว่าง ๒,๐๐๐ - ๒,๕๐๐ ลบ.ม/วินาที เป็นการแจ้งเตือนประชาชนในพื้นที่เสี่ยงภัยให้ทราบถึงสถานการณ์

- ปริมาณน้ำไหลผ่านระหว่างเกิน ๒,๕๐๐ - ๒,๘๐๐ ลบ.ม/วินาที จะมีปริมาณน้ำเอ่อล้นตลิ่งแม่น้ำเจ้าพระยา เข้าท่วมพื้นที่ตำบลหาดทอง ตำบลท่าซุง อำเภอเมืองอุทัยธานี ให้แจ้งเตือนประชาชนในพื้นที่เสี่ยง เตรียมความพร้อมรับมือสถานการณ์

๘) ดำเนินการจัดเตรียมระบบการแจ้งเตือนภัยระบบเตือนภัย ป้ายเตือนภัย ป้ายเส้นทางหนีภัยรวมทั้งสัญญาณเตือนภัยรูปแบบต่าง ๆ เพื่อแจ้งเตือนภัยให้ประชาชนและเจ้าหน้าที่ได้รับทราบล่วงหน้า โดยมีระดับของระบบการเตือนภัย มีความหมายของสีในการเตือนภัย ดังนี้



- สีแดง** ● หมายถึง สถานการณ์อยู่ในภาวะอันตรายสูงสุด ให้อาศัยอยู่แต่ในสถานที่ปลอดภัย และปฏิบัติตามข้อสั่งการ
- สีส้ม** ● หมายถึง สถานการณ์อยู่ในภาวะเสี่ยงอันตรายสูง เจ้าหน้าที่กำลังควบคุมสถานการณ์ให้อพยพไปยังสถานที่ปลอดภัย และปฏิบัติตามแนวทางที่กำหนด
- สีเหลือง** ● หมายถึง สถานการณ์อยู่ในภาวะเสี่ยงอันตราย มีแนวโน้มที่สถานการณ์ จะรุนแรงมากขึ้น ให้จัดเตรียมความพร้อมรับสถานการณ์ และปฏิบัติตามคำแนะนำ
- สีน้ำเงิน** ● หมายถึง สถานการณ์อยู่ในภาวะเฝ้าระวังให้ติดตามข้อมูลข่าวสารอย่างใกล้ชิดทุก ๒๔ ชั่วโมง
- สีเขียว** ● หมายถึง สถานการณ์อยู่ในภาวะปกติ ให้ติดตามข้อมูลข่าวสารเป็นประจำ

**หมายเหตุ :** การเฝ้าระวังปริมาณน้ำฝนตกในพื้นที่

- \* ปริมาณน้ำฝน ๕๐ - ๘๐ มิลลิเมตร ให้แจ้งเตือนประชาชนในพื้นที่เสี่ยงติดตามสถานการณ์
- \* ปริมาณน้ำฝน ๘๑ - ๑๐๐ มิลลิเมตร ให้เตรียมดำเนินการอพยพ
- \* ปริมาณน้ำฝน ๑๒๐ มิลลิเมตรขึ้นไป ให้ดำเนินการอพยพ

#### ๕.๑.๔ แนวทางปฏิบัติร่วมกับหน่วยทหารในพื้นที่

การปฏิบัติการป้องกันและบรรเทาสาธารณภัยร่วม ระหว่างพลเรือนกับทหาร ตามบันทึกความตกลงที่จัดทำขึ้นตามมาตรา ๔๖ แห่งพระราชบัญญัติป้องกันและบรรเทาสาธารณภัย พ.ศ. ๒๕๕๐ ในการดำเนินการป้องกันและบรรเทาสาธารณภัย ในเขตพื้นที่ของจังหวัดอุทัยธานีแบ่งพื้นที่ความรับผิดชอบของหน่วยทหารที่ได้รับมอบหมาย โดยจังหวัดอุทัยธานี กำหนดแนวทางการปฏิบัติร่วมกับหน่วยทหารในพื้นที่ และแบ่งเขตพื้นที่รับผิดชอบของหน่วยทหาร ดังนี้

(๑) ศูนย์บรรเทาสาธารณภัย กองทัพภาคที่ ๓ โดยมอบหมาย มณฑลทหารบกที่ ๓๑ และกองพลทหารราบที่ ๔ มอบหมายให้ กรมทหารราบที่ ๔ รับผิดชอบการช่วยเหลือประชาชนผู้ประสบภัยในเขตพื้นที่จังหวัดอุทัยธานี

(๒) สถานีวิทยุ ๙๓๔ สำนักงานพัฒนาภาค ๑ หน่วยบัญชาการทหารพัฒนา กองบัญชาการกองทัพไทย รับผิดชอบการช่วยเหลือประชาชนผู้ประสบภัยในเขตพื้นที่อำเภอทัพทัน

(๓) หน่วยพัฒนาการเคลื่อนที่ ๑๕ สำนักงานพัฒนาภาค ๑ หน่วยบัญชาการทหารพัฒนา กองบัญชาการกองทัพไทย รับผิดชอบการช่วยเหลือประชาชนผู้ประสบภัยในเขตพื้นที่อำเภอห้วยคต

#### ๕.๑.๕ แนวทางการปฏิบัติร่วมกับภาคประชาสังคม องค์กรสาธารณกุศล และประชาชนจิตอาสา

เมื่อเจ้าหน้าที่ขององค์กรสาธารณกุศลต่าง ๆ เดินทางมาถึงในพื้นที่ให้ศูนย์ประสานการปฏิบัติ และส่วนอำนวยการของศูนย์บัญชาการเหตุการณ์จังหวัดอุทัยธานี ดำเนินการแบ่งมอบภารกิจหน้าที่การปฏิบัติงานอย่างชัดเจนเพื่อป้องกันปัญหาการซ้ำซ้อน

#### ๕.๑.๖ แนวทางการกำหนดพื้นที่/ศูนย์พักพิงชั่วคราว และการอพยพ

เมื่อเกิดหรือคาดว่าจะเกิดภัยในพื้นที่ใด และในพื้นที่นั้นมีผู้อยู่อาศัยจะก่อให้เกิดอันตราย หรือกีดขวางต่อการปฏิบัติหน้าที่ในการป้องกันและบรรเทาสาธารณภัยให้ผู้อำนวยการจังหวัด ผู้อำนวยการอำเภอ ผู้อำนวยการท้องถิ่น และเจ้าพนักงานที่ได้รับมอบหมาย มีอำนาจสั่งอพยพผู้อยู่ในพื้นที่นั้นออกไปเฉพาะเท่าที่จำเป็น และเมื่อได้รับแจ้งเตือนภัยจำเป็นต้องอพยพ ให้อำเภอ/ท้องถิ่น เป็นหน่วยงานหลักในการอพยพประชาชนออกจากพื้นที่เสี่ยงภัย ให้หน่วยทหารในเขตพื้นที่ ประชาชนจิตอาสา และหน่วยงานที่เกี่ยวข้อง เป็นหน่วยสนับสนุนการอพยพ ภายใต้การสั่งการของผู้อำนวยการจังหวัด ผู้อำนวยการอำเภอ ผู้อำนวยการท้องถิ่น และเจ้าพนักงานที่ได้รับมอบหมายตามลำดับ แล้วแต่กรณี และขั้นตอนการปฏิบัติ ดังนี้

ลำดับ	ขั้นตอนการปฏิบัติ
๑	สำรวจ / แจ้างเดือนประชาชนที่จะอพยพ ให้เตรียมสิ่งของที่จำเป็นและยารักษาโรคให้พร้อมอพยพ
๒	รวบรวมประชาชนที่จะอพยพไว้ ณ จุดรวมพลที่กำหนดไว้ในแผนตำบล / แผนอำเภอ
๓	แจ้งอำเภอ / จังหวัด พร้อมรับการอพยพ
๔	ประสานหน่วยงานที่เกี่ยวข้องจัดยานพาหนะพร้อมกำลังพลดำเนินการอพยพประชาชน
๕	ดำเนินการอพยพประชาชน
๖	เดินทางถึงหน่วยรองรับการอพยพ
	๖.๑ สำรวจจำนวนผู้อพยพ / ลงทะเบียน
	๖.๒ จัดผู้อพยพเข้าที่พัก
	๖.๓ จัดอาหาร / น้ำดื่ม / สิ่งอำนวยความสะดวก
	๖.๔ งานรักษาความปลอดภัย / การจราจร
	๖.๕ งานรักษาพยาบาล

## ๕.๒ การจัดการในภาวะฉุกเฉิน

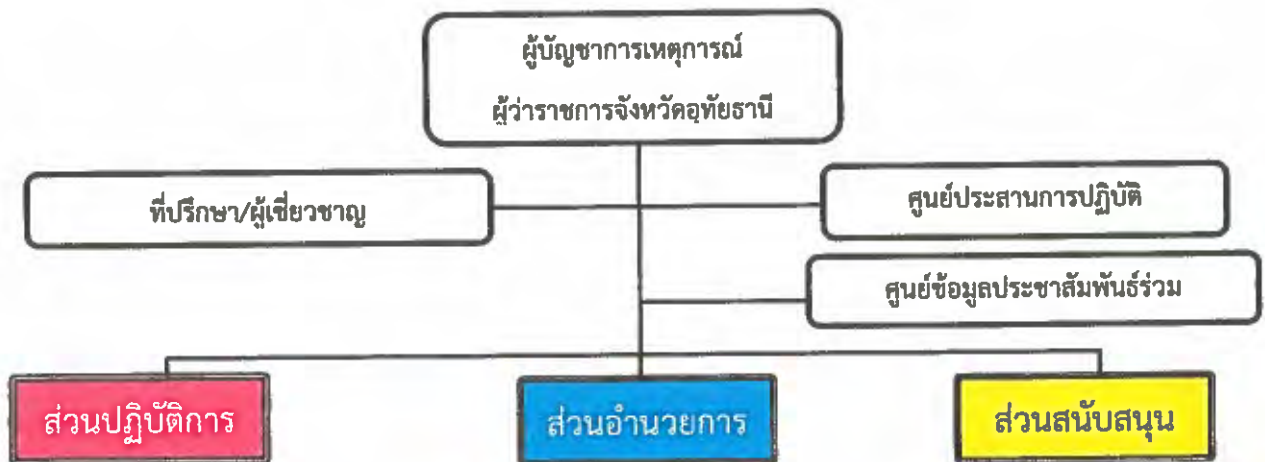
### ๕.๒.๑ องค์กรปฏิบัติในภาวะฉุกเฉิน

#### ก. ศูนย์บัญชาการเหตุการณ์จังหวัด (การจัดการสาธารณภัยระดับ ๒)

๑) เมื่อเกิดหรือคาดว่าจะเกิดสถานการณ์อุทกภัย ให้กองอำนวยการป้องกันและบรรเทาสาธารณภัยจังหวัดอุทัยธานี จัดตั้ง “ศูนย์บัญชาการเหตุการณ์อุทกภัยจังหวัดอุทัยธานี ปี ๒๕๖๖” เพื่อดำเนินการป้องกันและแก้ไขปัญหาอุทกภัยจังหวัดอุทัยธานี ชั้น ณ สำนักงานป้องกันและบรรเทาสาธารณภัยจังหวัดอุทัยธานี ศาลากลางจังหวัดอุทัยธานี ชั้น ๓ โดยมีผู้ว่าราชการจังหวัดอุทัยธานี/ผู้อำนวยการจังหวัด เป็นผู้ควบคุม สั่งการและบัญชาการเหตุการณ์

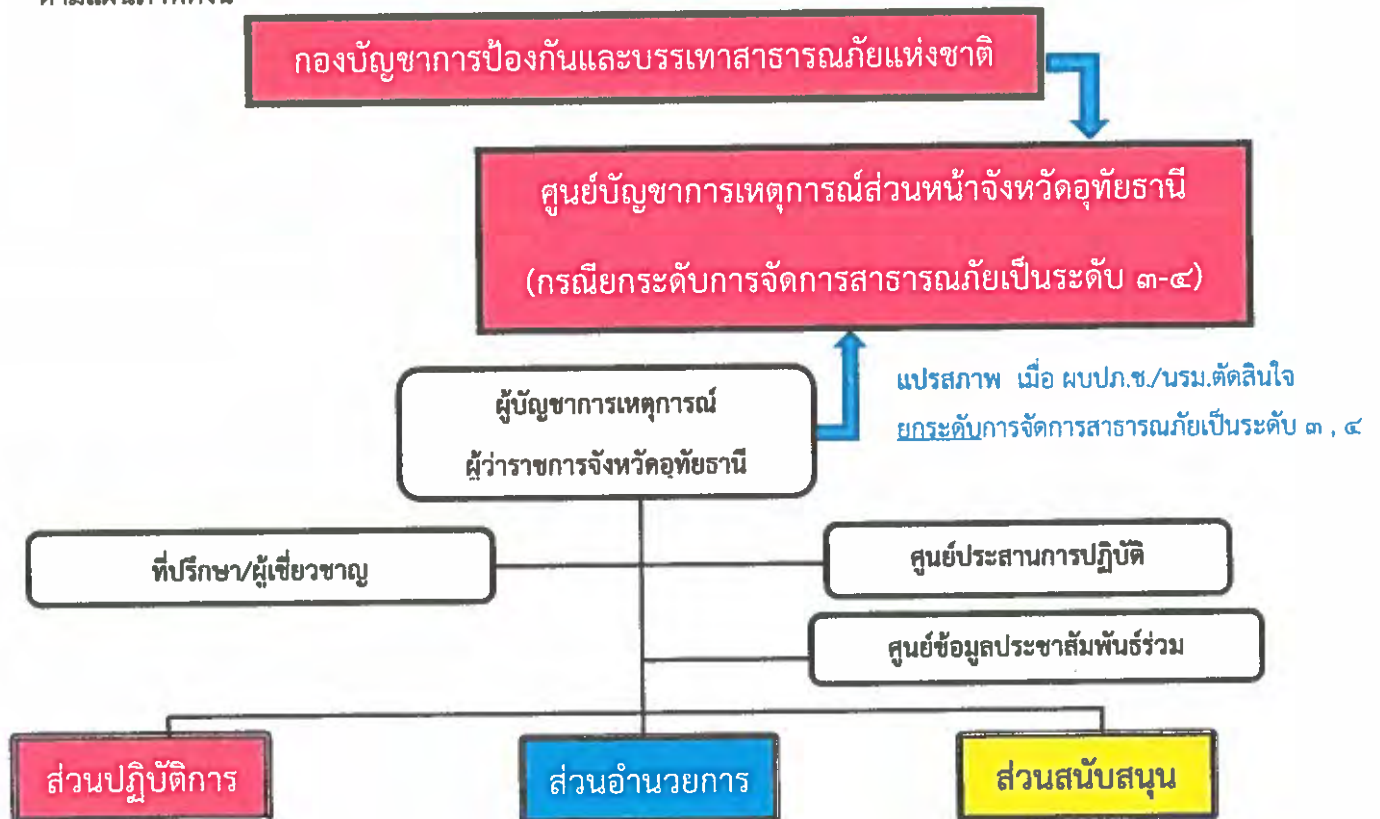
๒) หากกรณีที่ตั้งศูนย์บัญชาการเหตุการณ์อุทกภัยจังหวัดอุทัยธานี ตามข้อ ๑) ไม่สามารถปฏิบัติงานได้ ให้ใช้กองร้อยอาสาสมัครชาตินิแดนจังหวัดอุทัยธานี ที่ ๑ อำเภอเมืองอุทัยธานี เป็นที่ตั้งศูนย์บัญชาการเหตุการณ์จังหวัดอุทัยธานี (สำรอง)

#### โครงสร้างศูนย์บัญชาการเหตุการณ์จังหวัดอุทัยธานี



## ข. ศูนย์บัญชาการเหตุการณ์ส่วนหน้าจังหวัด

เมื่อผู้บัญชาการป้องกันและบรรเทาสาธารณภัยแห่งชาติ หรือนายกรัฐมนตรีตัดสินใจยกระดับการจัดการสาธารณภัยของจังหวัดอุทัยธานี เป็นการจัดการสาธารณภัยขนาดใหญ่ (ระดับ ๓) หรือการจัดการ สาธารณภัยร้ายแรงอย่างยิ่ง (ระดับ ๔) ให้ศูนย์บัญชาการเหตุการณ์จังหวัดอุทัยธานี (ศบก.จ.อน.) แปรสภาพเป็นศูนย์บัญชาการเหตุการณ์ส่วนหน้าจังหวัดอุทัยธานี ของกองบัญชาการป้องกันและบรรเทาสาธารณภัยแห่งชาติ ให้มีหน้าที่ปฏิบัติงานตามการบัญชาการ จากกองบัญชาการป้องกันและบรรเทาสาธารณภัยแห่งชาติ โดยรับผิดชอบอำนวยความสะดวก ควบคุม ปฏิบัติงาน และประสานการปฏิบัติเกี่ยวกับการป้องกันและบรรเทาสาธารณภัย ในเขตพื้นที่จังหวัด โดยมีโครงสร้างศูนย์บัญชาการเหตุการณ์จังหวัด/ศูนย์บัญชาการเหตุการณ์ส่วนหน้าจังหวัด ตามแผนภาพดังนี้



โครงสร้าง ศูนย์บัญชาการเหตุการณ์ส่วนหน้าจังหวัดอุทัยธานีการจัดการสาธารณภัยเป็นระดับ ๓-๔

### ๕.๒.๒ แนวทางปฏิบัติในการบัญชาการเหตุการณ์

ในการบัญชาการเหตุการณ์ (Incident Command) กำหนดให้ผู้อำนวยความสะดวกตามพระราชบัญญัติป้องกันและบรรเทาสาธารณภัย พ.ศ. ๒๕๕๐ เป็นผู้บัญชาการ ดังนี้

#### ๑) สาธารณภัยขนาดเล็ก (ความรุนแรงระดับ ๑)

- ระดับท้องถิ่น ให้จัดตั้งศูนย์ปฏิบัติการฉุกเฉินขององค์กรปกครองส่วนท้องถิ่น โดยมีผู้บริหารองค์กรปกครองส่วนท้องถิ่น ในฐานะ ผู้อำนวยความสะดวกท้องถิ่น เป็นผู้บัญชาการเหตุการณ์

- ระดับอำเภอ เมื่อสถานการณ์มีผลกระทบต่อครอบคลุมพื้นที่หลายตำบล ให้จัดตั้งศูนย์บัญชาการเหตุการณ์อุทกภัยอำเภอ โดยมีนายอำเภอ ในฐานะ ผู้อำนวยความสะดวกอำเภอ เป็นผู้บัญชาการเหตุการณ์

๒) สาธารณภัยขนาดกลาง (ความรุนแรงระดับ ๒) เมื่อสถานการณ์มีผลกระทบเป็นวงกว้างครอบคลุมพื้นที่หลายอำเภอ ให้จัดตั้งศูนย์บัญชาการเหตุการณ์อุทกภัยจังหวัดอุทัยธานี โดยผู้ว่าราชการจังหวัดอุทัยธานี ในฐานะ ผู้อำนวยความสะดวกจังหวัด เป็นผู้บัญชาการเหตุการณ์

### ๕.๒.๓ การเผชิญเหตุอุทกภัย

#### ๑) การบริหารจัดการน้ำ

(๑) การป้องกันพื้นที่ทางการเกษตร มอบหมายให้โครงการชลประทานอุทัยธานี เป็นหน่วยงานหลัก

(๒) การป้องกันพื้นที่เขตเมือง เขตเศรษฐกิจ มอบหมายให้สำนักงานโยธาธิการและผังเมืองจังหวัดอุทัยธานี เป็นหน่วยงานหลัก ปฏิบัติงานร่วมกับหน่วยงานที่เป็นเจ้าของพื้นที่

(๓) ดำเนินการจัดหาอุปกรณ์ เครื่องมือ ยานพาหนะ ให้มีความพร้อมดำเนินการบริหารจัดการป้องกัน และแก้ไข ในสถานการณ์ต่าง ๆ

- สำรวจกำลังพลที่จะมาดำเนินการป้องกันน้ำท่วมและช่วยเหลือในภาวะเกิดอุทกภัย เช่น ฝ่ายทหาร ฝ่ายตำรวจ ฝ่ายพลเรือนจิตอาสา ชมรมอาสาสมัครต่าง ๆ ให้สามารถประสานการสั่งใช้กำลัง ได้ทันที

- สำรวจจัดทำทะเบียน เครื่องจักร เครื่องมือกล ที่จะสนับสนุนการป้องกันและแก้ไขเพื่อให้สามารถบริหารจัดการในการสั่งใช้เครื่องมือดังกล่าวได้มีประสิทธิภาพสูงสุด

- ระบบประสานเชื่อมโยงระหว่างข้อมูลปริมาณน้ำเขื่อนภูมิพล สิริกิติ์ ทับเสลา และนำข้อมูลการระบายน้ำจากสถานีต่าง ๆ มาวางแผนในการบริหารจัดการ

#### ๒) การดูแลด้านการดำรงชีพ

ให้อำเภอ องค์กรปกครองส่วนท้องถิ่น วางแผน และเตรียมความพร้อมในการสนับสนุน และแจกจ่ายเครื่องอุปโภค บริโภค ให้แก่ผู้ประสบภัย และจัดทำตารางแจกจ่ายเครื่องอุปโภค บริโภค

#### ๓) การอำนวยความสะดวกด้านการคมนาคมและการจราจร

ให้หน่วยงานที่เกี่ยวข้อง แขวงทางหลวงฯ แขวงทางหลวงชนบท องค์กรปกครองส่วนท้องถิ่น ทบพวินสภภาพความเสียหายของถนน สะพาน โดยใช้ข้อมูลสถานการณ์น้ำท่วม ปี พ.ศ.๒๕๕๔ เป็นบทเรียนในการวางแผน เตรียมความพร้อม ป้องกันและแก้ไขให้สามารถระบายน้ำได้ ไม่เป็นสิ่งกีดขวางทางน้ำ โดยมีแนวทางการดำเนินงาน ดังนี้

(๑) จัดทำป้าย/สัญลักษณ์แจ้งเตือนบริเวณที่มีน้ำท่วมถนน พร้อมเจ้าหน้าที่อำนวยความสะดวกการจราจร แนะนำเส้นทางเลี่ยงที่ปลอดภัย จัดยานพาหนะที่เหมาะสม อาทิ เรือ รถยกสูง เพื่อให้ความช่วยเหลือประชาชน

(๒) ซ่อมแซมเส้นทางที่ชำรุด/ถูกตัดขาด เพื่อให้ประชาชนใช้สัญจรได้โดยเร็ว

#### ๔) การดูแลด้านการแพทย์และสาธารณสุข

การจัดเตรียมเวชภัณฑ์ การจัดชุดเจ้าหน้าที่สาธารณสุขลงพื้นที่ให้คำแนะนำ และการป้องกันควบคุมโรคจากอุทกภัย รวมถึงการดูแลผู้ประสบภัย โดยมอบหมายหน่วยงาน โรงพยาบาลระดับอำเภอ ทุกแห่ง โรงพยาบาลส่งเสริมสุขภาพตำบลทุกแห่ง และสำนักงานสาธารณสุขจังหวัดอุทัยธานี

#### ๕) การดูแลรักษาความปลอดภัย

การจัดเจ้าหน้าที่ตำรวจ ฝ่ายปกครอง อาสาสมัครรักษาความปลอดภัยในพื้นที่ที่ประชาชนอพยพออกจากบ้านเรือน หรือกรณีที่ประชาชนไม่ขออพยพ ให้จัดทำแผนการจัดเจ้าหน้าที่ช่วยดูแลความปลอดภัย ส่งเสบียงให้ประชาชนตามบ้านเรือน โดยมอบหมายหน่วยงาน ตำรวจภูธรจังหวัด อำเภอ ทุกอำเภอ ที่ทำการปกครองจังหวัด องค์กรปกครองส่วนท้องถิ่นทุกแห่ง

## ๖) การดูแลรักษาสถานที่สำคัญ

ให้การไฟฟ้าส่วนภูมิภาคอุทัยธานี การประปาส่วนภูมิภาคสาขาอุทัยธานี และหน่วยงานที่เกี่ยวข้อง ทั้งหน่วยงานราชการ รัฐวิสาหกิจ ภาคเอกชน อาสาสมัคร มูลนิธิ และศูนย์ อปพร. บูรณาการในการปกป้องพื้นที่สำคัญ ระบบสาธารณูปโภค โรงพยาบาล สถานที่ราชการ โดยมีมาตรการ ดังนี้

- (๑) สำรวจพื้นที่ ติดตั้งเครื่องสูบน้ำ วางกระสอบทราย คันดิน เพื่อป้องกันน้ำท่วม
- (๒) ย้ายมิเตอร์ไฟฟ้า ปลั๊กไฟ ให้อยู่ในที่สูง
- (๓) เตรียมระบบไฟฟ้า ระบบผลิตน้ำ สำรอง เพื่อเตรียมความพร้อม

## ๗) การประชาสัมพันธ์ในภาวะฉุกเฉิน

ให้ศูนย์ข้อมูลประชาสัมพันธ์ร่วมของศูนย์บัญชาการเหตุการณ์จังหวัด โดยสำนักงานประชาสัมพันธ์จังหวัดอุทัยธานี สถานีวิทยุกระจายเสียงแห่งประเทศไทยจังหวัดอุทัยธานี องค์กรปกครองส่วนท้องถิ่น และจิตอาสาพระราชทานเพื่อดำเนินการจัดแถลงข่าว และสรุปสถานการณ์อุทกภัยผ่านสื่อต่าง ๆ ให้นักเรียนทุกภาคส่วน สื่อมวลชน และประชาชน ได้รับทราบสถานการณ์ภัยทุกวัน เป็นระยะ ๆ เพื่อมิให้เกิดความสับสนและตื่นตระหนกจนกว่าสถานการณ์ภัยจะคลี่คลาย

### ๕.๒.๔ การบรรเทาทุกข์

มอบหมายสำนักงานป้องกันและบรรเทาสาธารณภัยจังหวัดอุทัยธานี, มณฑลทหารบกที่ ๓๑, เหล่ากาชาดจังหวัด, อำเภอทุกอำเภอ, องค์กรปกครองส่วนท้องถิ่น และจิตอาสาพระราชทานเป็นหน่วยงานหลัก โดยมีแนวทางการดำเนินงาน ดังนี้

- ๑) จัดให้มีหน่วยสงเคราะห์ผู้ประสบภัยและหน่วยรักษาพยาบาล จัดชุดปฏิบัติการเร่งให้ความช่วยเหลือด้านการดำรงชีพแก่ประชาชนที่ประสบภัย ตามวงรอบอย่างต่อเนื่อง
- ๒) กรณีบ้านเรือนประชาชนได้รับความเสียหาย ให้หน่วยงานฝ่ายปกครอง หน่วยทหาร ตำรวจ สถาบันการศึกษา ตลอดจนประชาชนจิตอาสา บูรณาการร่วมกัน จัดตั้งเป็นทีมประชารัฐ เร่งซ่อมแซมบ้านเรือนประชาชนโดยเร็ว เป็นต้น
- ๓) กรณีมีผู้เสียชีวิตให้กองอำนวยการป้องกันและบรรเทาสาธารณภัยอำเภอ และกองอำนวยการป้องกันและบรรเทาสาธารณภัยจังหวัด ดำเนินการในส่วนที่เกี่ยวข้องอย่างเร่งด่วน
- ๔) ประสานการช่วยเหลือรับเรื่องราวร้องทุกข์ เตรียมการสำรวจความเสียหายเบื้องต้น ความต้องการเบื้องต้น เพื่อเป็นข้อมูลในการรายงานไปยังกองอำนวยการป้องกันและบรรเทาสาธารณภัยระดับเหนือขึ้นไป
- ๕) สำรวจความต้องการของผู้ประสบภัยในเบื้องต้น และจัดทำรายการความต้องการของผู้ประสบภัย เพื่อกำหนดมาตรการช่วยเหลือในช่วงระหว่างเกิดภัย
- ๖) จัดตั้งศูนย์ข้อมูลผู้ประสบภัย เพื่อเป็นศูนย์กลางในการรวบรวมข้อมูล และประสานงานแก่ประชาชนผู้ประสบภัย
- ๗) ดำเนินการเยียวยาสภาพจิตใจผู้ประสบภัย

### ๕.๒.๕ การประกาศกรณีพื้นที่ประสบอุทกภัย

#### ก. การประกาศพื้นที่ประสบสาธารณภัย

- ๑) เมื่อเกิดสาธารณภัยขึ้นในเขตขององค์กรปกครองส่วนท้องถิ่น ให้ผู้อำนวยการท้องถิ่นจัดทำรายงาน ให้ผู้อำนวยการอำเภอทราบในทันที เพื่อรายงานต่อไปยังผู้อำนวยการจังหวัด
- ๒) เมื่อผู้อำนวยการอำเภอได้รับรายงาน ให้จัดทำรายงานเหตุด่วน เพื่อรายงานให้ผู้อำนวยการจังหวัดทราบโดยด่วน เพื่อรายงานต่อไปยังผู้อำนวยการกลาง
- ๓) ผู้อำนวยการจังหวัด ได้รับรายงานเหตุด่วน และรายงานผู้อำนวยการกลางแล้ว ให้เรียกประชุมกองอำนวยการป้องกันและบรรเทาสาธารณภัยจังหวัด (กอปภ.จ.) เพื่อวิเคราะห์ข้อมูลและ

ประเมินสถานการณ์ที่ได้รับจากพื้นที่ ว่าสถานการณ์ที่เกิดขึ้นดังกล่าวเป็น “สาธารณภัย” ตามนิยามในมาตรา ๔ แห่งพระราชบัญญัติป้องกันและบรรเทาสาธารณภัย พ.ศ.๒๕๕๐

๔) กรณีกองอำนาจการป้องกันและบรรเทาสาธารณภัยจังหวัด (กอปภ.จ.) พิจารณาแล้วเห็นว่าการประกาศเขตพื้นที่ประสบสาธารณภัยจะเป็นประโยชน์ต่อการจัดการสาธารณภัยในเขตพื้นที่ ก็ให้ผู้อำนวยการจังหวัดออกประกาศดังกล่าว

๕) กรณีสาธารณภัยที่เกิดขึ้นนั้น ปรากฏเด่นชัดเป็นที่ทราบโดยทั่วไป ผู้อำนวยการจังหวัด สามารถออกประกาศเขตพื้นที่ประสบสาธารณภัยได้ทันที แล้วแจ้งให้กองอำนาจการป้องกันและบรรเทาสาธารณภัยจังหวัด (กอปภ.จ.) ทราบในโอกาสแรกที่สามารถกระทำได้

๖) เมื่อสาธารณภัยยุติแล้ว ให้ประกาศวันสิ้นสุดของสาธารณภัย

๗) เมื่อออกประกาศเขตพื้นที่ประสบสาธารณภัยหรือประกาศวันสิ้นสุดสาธารณภัยแล้ว ให้ติดประกาศ ณ ศาลากลางจังหวัด ที่ว่าการอำเภอ องค์กรปกครองส่วนท้องถิ่น และประกาศให้ทราบโดยทั่วกัน พร้อมทั้งรายงานให้ผู้อำนวยการกลางทราบ

#### ข. การประกาศเขตการให้ความช่วยเหลือผู้ประสบภัยพิบัติกรณีฉุกเฉิน

การประกาศเขตการให้ความช่วยเหลือผู้ประสบภัยพิบัติ กรณีฉุกเฉิน ตามระเบียบกระทรวงการคลังว่าด้วยเงินอุดหนุนราชการเพื่อช่วยเหลือผู้ประสบภัยพิบัติกรณีฉุกเฉิน พ.ศ.๒๕๖๒ เมื่อภัยพิบัติกรณีฉุกเฉินเกิดขึ้นในท้องที่ใด ให้ผู้มีอำนาจดำเนินการประกาศให้ท้องที่นั้นเป็นเขตการให้ความช่วยเหลือผู้ประสบภัยพิบัติกรณีฉุกเฉิน ตามหลักเกณฑ์

### ๖. การสนับสนุน

#### ๖.๑ ด้านงบประมาณ

- ๑) งบประมาณขององค์กรปกครองส่วนท้องถิ่น
- ๒) งบประมาณรายจ่ายประจำปี ของหน่วยงาน
- ๓) เงินบริจาค
- ๔) งบพัฒนาจังหวัด
- ๕) งบประมาณอื่น ๆ

#### ๖.๒ แนวทางการขอรับการสนับสนุนทรัพยากร

- ๑) สํารวจข้อมูลวัสดุ อุปกรณ์ เครื่องจักร พร้อมรายชื่อผู้รับผิดชอบของหน่วยงานที่เกี่ยวข้องไว้
- ๒) แบ่งโซนการใช้วัสดุ อุปกรณ์ เครื่องจักรของแต่ละหน่วยงาน

#### ๖.๓ การสื่อสารและโทรคมนาคม การติดต่อประสานงาน

๑) ใช้ข่ายและเครื่องมือสื่อสารของส่วนราชการและหน่วยงานต่าง ๆ ที่มีอยู่ตามปกติ และบูรณาการเพิ่มเติมเครื่องมือสื่อสารของหน่วยงานเอกชนตามความจำเป็นและเหมาะสมของแต่ละสถานการณ์ โดยใช้โครงข่ายสื่อสารทางโทรศัพท์ โทรสาร และวิทยุสื่อสารเป็นหลัก

๒) หน่วยงานหลักที่วางระบบสื่อสารในภาวะฉุกเฉิน ได้แก่ สำนักงานป้องกันและบรรเทาสาธารณภัยจังหวัดอุทัยธานี ข่ายวิทยุสื่อสาร ระบบ VHF

- ความถี่หลัก ๑๖๑.๒๐๐ MHz. นามเรียกขาน “ปก.อุทัยธานี”
- ความถี่สำรอง (๒) ๑๖๒.๖๐๐ MHz. นามเรียกขาน “นพเก้า” ที่ทำการปกครองจังหวัดอุทัยธานี
- ความถี่สำรอง (๑) ๑๕๒.๘๗๕ MHz. นามเรียกขาน “เมืองอุทัย” สถานีตำรวจภูธรในพื้นที่
- ความถี่สำรอง (๔) ๑๔๔.๘๐๐ MHz. นามเรียกขาน “วิทยุสมัครเล่นอุทัยธานี” ชมรมวิทยุสมัครเล่น

จังหวัดอุทัยธานี

๓) การดูแลระบบโทรคมนาคมให้สามารถใช้งานได้ตลอด ๒๔ ชั่วโมง และการกู้คืน หากได้รับผลกระทบอยู่ในความรับผิดชอบของบริษัท โทรคมนาคมแห่งชาติ จำกัด (มหาชน) สาขาอุทัยธานี

๔) การติดต่อสื่อสารระหว่างกองอำนาจการป้องกันและบรรเทาสาธารณภัยจังหวัดอุทัยธานี กับ กองอำนาจการป้องกันและบรรเทาสาธารณภัย อำเภอ/เทศบาล และองค์การบริหารส่วนตำบล รวมทั้ง ส่วนราชการและหน่วยงานที่เกี่ยวข้อง ตามภาคผนวก ข

๗. ผู้เสนอแผนเผชิญเหตุอุทกภัยจังหวัดอุทัยธานี ปี ๒๕๖๖

ลงนาม



ผู้เสนอแผน

( นายจามร เหล่าเมือง )

หัวหน้าสำนักงานป้องกันและบรรเทาสาธารณภัยจังหวัดอุทัยธานี

๘. ผู้เห็นชอบแผนเผชิญเหตุอุทกภัยจังหวัดอุทัยธานี ปี ๒๕๖๖

.....  
 .....

ลงนาม



ผู้เห็นชอบแผน

( นายอลงกต วรรที )

รองผู้ว่าราชการจังหวัดอุทัยธานี

๙. ผู้อนุมัติแผนเผชิญเหตุอุทกภัยจังหวัดอุทัยธานี ปี ๒๕๖๖

.....  
 .....

(ลงชื่อ)



ผู้อนุมัติแผน

( นายธีรพัฒน์ คัชมาตย์ )

ผู้ว่าราชการจังหวัดอุทัยธานี

ผู้อำนวยการจังหวัด

# ภาคผนวก



## ภาคผนวก ก บัญชีรายชื่อหน่วยงานราชการ รัฐวิสาหกิจ ภาคเอกชน

ที่	หน่วยงาน	โทรศัพท์	โทรสาร	เบอร์โทรศัพท์มือถือ
๑	ผู้ว่าราชการจังหวัดอุทัยธานี	๐-๕๖๕๑-๓๑๖๔	๐-๕๖๕๑-๓๑๖๔	๐๘-๔๗๕๑-๘๖๕๐
๒	รองผู้ว่าราชการจังหวัด (กลุ่มภารกิจ ด้านความมั่นคงและการบริหาร ทรัพยากรธรรมชาติและสิ่งแวดล้อม)	๐-๕๖๕๑-๑๒๐๐	๐-๕๖๕๑-๑๘๐๐	๐๘-๑๔๙๘-๓๖๗๙
๓	รองผู้ว่าราชการจังหวัด(กลุ่มภารกิจด้าน เศรษฐกิจและสังคม)	๐-๕๖๕๑-๑๒๘๔	๐-๕๖๕๑-๑๒๘๔	๐๘-๙๒๐๓-๔๐๓๗
๔	ปลัดจังหวัดอุทัยธานี	๐-๕๖๕๑-๑๓๔๖	๐-๕๖๕๑-๑๓๔๖	๐๘-๙๙๖๑-๘๖๔๓
๕	ผู้บังคับการตำรวจภูธรจังหวัดอุทัยธานี	๐-๕๖๕๐-๓๑๐๑	๐-๕๖๕๐-๓๑๐๐	๐๘-๑๙๐๒-๓๓๑๑
๖	สัสดีจังหวัดอุทัยธานี	๐-๕๖๕๑-๑๑๖๖	๐-๕๖๕๑-๑๑๖๖	๐๙-๘๗๔๙-๖๔๖๙
๗	กรมทหารราบที่ ๔	๐-๕๖๒๕-๕๕๑๑		
๘	กองพันทหารราบที่ ๑ กรมทหารราบที่ ๔	๐-๕๖๒๕-๗๐๔๕		
๙	กองพันทหารราบที่ ๒ กรมทหารราบที่ ๔	๐-๕๖๒๕-๕๕๗๓		

## หน่วยงานภายในจังหวัด

ที่	หน่วยงาน	โทรศัพท์	โทรสาร	เบอร์โทรศัพท์มือถือ
๑	สำนักงานจังหวัดอุทัยธานี	๐-๕๖๕๒-๐๗๓๙	๐-๕๖๕๒-๐๗๓๙	๐๘-๙๒๐๓-๔๔๒๙
๒	สถานีสื่อสารจังหวัดอุทัยธานี	๐-๕๖๕๑-๑๓๒๘	๐-๕๖๕๑-๑๓๒๘	
๓	ที่ทำการปกครองจังหวัด(กลุ่มงานความมั่นคง)	๐-๕๖๕๑-๓๑๕๕	๐-๕๖๕๑-๓๑๕๕	๐๘-๔๙๗๐-๕๐๗๕
๔	สำนักงานพัฒนาชุมชนจังหวัดอุทัยธานี	๐-๕๖๕๑-๑๓๓๗	๐-๕๖๕๑-๑๓๓๗	๐๘-๔๘๗๔-๐๖๒๘
๕	แขวงทางหลวงชนบทอุทัยธานี	๐-๕๖๙๘-๒๖๒๗	๐-๕๖๙๘-๒๖๒๗	๐๘-๙๔๘๘-๐๑๗๗
๖	สำนักงานป้องกันและบรรเทาสาธารณภัย จังหวัดอุทัยธานี	๐-๕๖๕๑-๐๖๒๖	๐-๕๖๕๑-๐๖๒๖	๐๘-๙๙๖๙-๖๘๑๔
๗	สำนักงานพัฒนาสังคมและความมั่นคง ของมนุษย์จังหวัดอุทัยธานี	๐-๕๖๕๑-๑๒๒๙	๐-๕๖๕๑-๑๒๒๙	๐๘-๑๗๕๐-๖๙๗๐
๘	สำนักงานประกันสังคมจังหวัดอุทัยธานี	๐-๕๖๙๗-๐๑๓๔-๗	๐-๕๖๙๗-๐๑๓๔	๐๘-๑๔๙๔-๘๐๙๙
๙	การไฟฟ้าส่วนภูมิภาคจังหวัดอุทัยธานี	๐-๕๖๕๑-๑๖๔๑	-	๐๘-๔๔๑๙-๙๘๘๗
๑๐	สำนักงานประปาจังหวัดอุทัยธานี	๐-๕๖๕๓-๑๓๔๔	๐-๕๖๕๓-๑๓๔๔	๐๘-๙๗๓๐-๕๕๓๐
๑๑	ที่ทำการไปรษณีย์จังหวัดอุทัยธานี	๐-๕๖๕๑-๑๐๙๗	๐-๕๖๕๑-๑๐๙๗	๐๙-๑๗๗๑-๙๐๓๕
๑๒	ส่วนขายและบริการลูกค้า อุทัยธานี บริษัท โทรคมนาคมแห่งชาติ จำกัด (มหาชน)	๐-๕๖๕๑-๔๔๐๕	๐-๕๖๕๑-๒๖๔๐	๐๘-๙๓๒๔-๕๐๖๗
๑๓	สำนักงานประชาสัมพันธ์จังหวัดอุทัยธานี	๐-๕๖๕๑-๑๙๑๕	๐-๕๖๕๑-๑๙๑๕	๐๙-๒๒๔๖-๘๓๖๒
๑๔	องค์การบริหารส่วนจังหวัดอุทัยธานี	๐-๕๖๕๑-๑๒๐๒	๐-๕๖๕๑-๑๒๐๒	๐๘-๐๑๙๘-๙๑๔๕
๑๕	สำนักงานส่งเสริมการปกครองท้องถิ่น จังหวัดอุทัยธานี	๐-๕๖๕๑-๑๙๖๕	๐-๕๖๕๑-๑๙๖๕	๐๙-๓๗๘๒-๕๙๕๕
๑๖	สำนักงานกทอภัยและพิทักษ์จังหวัดอุทัยธานี	๐-๕๖๕๐-๓๐๙๐	๐-๕๖๕๐-๓๐๙๐	๐๘-๖๑๑๐-๐๐๒๙
๑๗	สำนักงานสถิติจังหวัดอุทัยธานี	๐-๕๖๕๑-๑๓๑๒	๐-๕๖๕๑-๓๐๕๑	๐๙-๐๙๘๐-๔๒๓๘
๑๘	สำนักงานอุตุนิมวิทยาจังหวัดอุทัยธานี	๐-๕๖๔๐-๕๒๐๒	๐-๕๖๔๐-๕๒๐๒	๐๙-๘๒๘๒-๔๐๑๕
๑๙	สำนักงานประมงจังหวัดอุทัยธานี	๐-๕๖๕๑-๑๙๐๔	๐-๕๖๕๑-๑๙๐๔	๐๙-๖๖๖๓-๓๑๙๖
๒๐	สำนักงานเกษตรจังหวัดอุทัยธานี	๐-๕๖๕๑-๑๑๑๖	๐-๕๖๕๑-๒๐๐๒	๐๘-๑๒๖๑-๐๔๓๘

ที่	หน่วยงาน	โทรศัพท์	โทรสาร	เบอร์โทรศัพท์มือถือ
๒๑	สำนักงานเกษตรและสหกรณ์จังหวัดอุทัยธานี	๐ ๕๖๕๒ ๐๗๓๓-๔	๐ ๕๖๕๒ ๐๗๓๔	๐๘-๕๖๖๐-๙๘๖๐
๒๒	สำนักงานปศุสัตว์จังหวัดอุทัยธานี	๐-๕๖๙๗-๐๑๑๒	๐-๕๖๙๗-๐๑๑๒	๐๘-๑๗๔๐-๖๖๑๔
๒๓	สำนักงานทรัพยากรธรรมชาติและสิ่งแวดล้อมจังหวัดอุทัยธานี	๐-๕๖๕๑-๓๑๕๙	๐-๕๖๕๑-๓๑๕๙	๐๘-๑๗๕๒-๑๐๗๗
๒๔	สำนักงานสาธารณสุขจังหวัดอุทัยธานี	๐-๕๖๕๑-๑๕๖๕	๐-๕๖๕๑-๑๓๒๗	๐๘-๑๘๑๘-๙๗๐๘
๒๕	สำนักงานวัฒนธรรมจังหวัดอุทัยธานี	๐-๕๖๕๑-๑๒๙๐	๐-๕๖๕๑-๑๒๙๐	๐๘-๙๙๖๑-๘๗๖๓
๒๖	สำนักงานอุตสาหกรรมจังหวัดอุทัยธานี	๐-๕๖๙๗-๐๒๔๐	๐-๕๖๙๗-๐๒๔๐	๐๙-๒๒๗๑-๗๔๕๘
๒๗	สำนักงานพาณิชย์จังหวัดอุทัยธานี	๐-๕๖๙๗-๐๑๔๔-๕	๐-๕๖๙๗-๐๑๔๔	๐๘-๑๙๙๙-๖๐๖๒
๒๘	สำนักงานขนส่งจังหวัดอุทัยธานี	๐-๕๖๕๑-๓๑๖๒	๐-๕๖๕๑-๓๑๓๓	-
๒๙	แขวงทางหลวงอุทัยธานี	๐-๕๖๕๒-๔๕๔๒	๐-๕๖๕๒-๔๕๔๒	๐๙-๒๔๒๘-๗๔๔๕
๓๐	แขวงทางหลวงชนบทอุทัยธานี	๐๕๖ ๙๘๒ ๖๒๗	-	๐๘-๑๙๗๓-๓๘๖๖
๓๑	สำนักงานการค้าภายในจังหวัดอุทัยธานี	๐-๕๖๙๗-๐๑๔๒	๐-๕๖๙๗-๐๑๔๒	๐๘-๙๙๖๑-๘๕๓๕
๓๒	โครงการชลประทานอุทัยธานี	๐-๕๖๙๘-๒๖๓๑-๒	๐-๕๖๙๘-๒๖๓๑	๐๙-๘๘๓๐-๙๙๔๔
๓๓	โครงการส่งน้ำและบำรุงรักษาทับเสลา	๐-๕๖๕๗-๙๒๘๘	๐-๕๖๕๗-๙๒๘๘	๐๖-๑๙๓-๖๔๖๕
๓๔	สถานีขนส่งผู้โดยสารจังหวัดอุทัยธานี	๐-๕๖๕๑-๑๙๑๔	-	๐๙-๕๕๓๕-๖๕๙๑
๓๕	สำนักงานสวัสดิการและคุ้มครองแรงงานจังหวัดอุทัยธานี	๐-๕๖๕๒-๐๘๔๔	๐-๕๖๕๒-๐๘๔๔	๐๘-๑๘๘๗-๘๓๒๗
๓๖	สำนักงานจัดหางานจังหวัดอุทัยธานี	๐-๕๖๕๒-๐๗๑๓	๐-๕๖๕๒-๐๗๑๓	๐๖-๑๒๗๑-๐๙๙๐
๓๗	สำนักงานพลังงานจังหวัดอุทัยธานี	๐-๕๖๕๗-๑๓๕๒	๐-๕๖๕๗-๑๓๕๑	๐๘-๔๑๗๔-๗๙๑๓
๓๘	สำนักงานเขตพื้นที่การศึกษา ประถมศึกษาอุทัยธานี เขต ๑	๐-๕๖๕๗-๑๓๕๑	๐-๕๖๕๗-๑๓๕๓	๐๘-๘๕๘๖-๕๕๐๑
๓๙	สำนักงานเขตพื้นที่การศึกษา ประถมศึกษาอุทัยธานี เขต ๒	๐-๕๖๕๑-๑๐๑๐	๐-๕๖๕๑-๑๕๐๙	๐๘-๘๕๘๖-๕๕๐๑
๔๐	สำนักงานศึกษาธิการจังหวัดอุทัยธานี	๐-๕๖๕๓-๑๓๕๐	๐-๕๖๕๓-๑๓๕๐	๐๘๙ ๖๓๙๙๙๙๓
๔๑	เขตนุรักษ์พันธุ์สัตว์ป่าห้วยขาแข้ง	๐๘- ๗๘๔๐ -๐๓๑๖		๐๘-๑๓๗๑-๖๒๙๙
๔๒	สถานีควบคุมไฟป่าอุทัยธานี	๐๘- ๑๙๗๓ - ๐๕๘๑		๐๙-๙๙๖๙-๓๙๓๕
๔๓	กองอำนวยการรักษาความมั่นคงภายใน จังหวัดอุทัยธานี	๐-๕๖๕๗-๑๔๙๘	๐-๕๖๕๗-๑๔๙๘	๐๘-๑๓๘๐-๔๕๒๕
๔๔	สถานีวิทยุกระจายเสียง ๙๓๔ สำนักงานพัฒนาภาค ๑ หน่วยบัญชาการ ทหารพัฒนา กองบัญชาการกองทัพไทย	๐๕๖-๕๐๓-๑๒๐	๐๕๖-๕๐๓-๑๒๐	๐๘-๔๐๙๙-๑๒๑๖
๔๕	สถานีควบคุมไฟป่า ห้วยคต			๐๘-๗๐๗๑-๓๐๔๔
๔๖	สถานีควบคุมไฟป่า บ้านไร่			๐๘-๑๗๔๕ - ๑๙๗
๔๗	สถานีควบคุมไฟป่า กรังไกร			๐๘-๑๙๘๘-๐๖๐๒
๔๘	หน่วยพัฒนาการเคลื่อนที่ ๑๕ สำนักงาน พัฒนาภาค ๑ กองบัญชาการกองทัพไทย	๐ ๕๖๕๑ ๒๑๕๓		๐๖-๓๒๖๑-๕๙๔๑

## ที่ว่าการอำเภอ และสถานีตำรวจ

ที่	หน่วยงาน	โทรศัพท์	โทรสาร	เบอร์โทรศัพท์มือถือ
๑	ที่ว่าการอำเภอเมืองอุทัยธานี	๐-๕๖๕๑-๑๐๖๒	๐-๕๖๕๑-๑๐๖๒	๐๘-๑๘๖๗-๖๑๕๖
๒	ที่ว่าการอำเภอทัพทัน	๐-๕๖๕๙-๑๑๙๐	๐-๕๖๕๙-๑๑๙๐	๐๘-๑๘๖๗-๖๑๖๔
๓	ที่ว่าการอำเภอหนองขาหย่าง	๐-๕๖๕๙-๗๐๕๔	๐-๕๖๕๙-๗๐๕๔	๐๘-๑๘๖๗-๖๑๕๐
๔	ที่ว่าการอำเภอหนองฉาง	๐-๕๖๕๓-๑๒๔๑	๐-๕๖๕๓-๑๒๔๑	๐๘-๑๘๖๗-๖๑๕๑
๕	ที่ว่าการอำเภอลานสัก	๐-๕๖๕๓-๗๐๙๖	๐-๕๖๕๓-๗๐๙๖	๐๘-๑๘๖๗-๖๑๙๒
๖	ที่ว่าการอำเภอห้วยคต	๐-๕๖๕๑-๘๐๐๒-๓	๐-๕๖๕๑-๘๐๐๒	๐๘-๑๘๖๗-๖๑๙๓
๗	ที่ว่าการอำเภอบ้านไร่	๐-๕๖๕๓-๙๒๐๙	๐-๕๖๕๓-๙๒๐๙	๐๘-๑๘๖๗-๖๑๗๙
๘	ที่ว่าการอำเภอสว่างอารมณ์	๐-๕๖๕๙-๙๐๘๕	๐-๕๖๕๙-๙๐๘๕	๐๘-๑๘๖๗-๖๑๘๒
๙	สถานีตำรวจภูธรเมืองอุทัยธานี	๐-๕๖๕๑-๑๒๗๕	๐-๕๖๕๑-๑๐๕๕	๐๘-๑๘๓๓-๒๕๒๖
๑๐	สถานีตำรวจภูธรหนองขาหย่าง	๐-๕๖๕๙-๗๐๕๒	๐-๕๖๕๙-๗๐๕๒	๐๘-๙๕๒๑-๕๕๑๔
๑๑	สถานีตำรวจภูธรหนองฉาง	๐-๕๖๕๓-๑๑๖๒	๐-๕๖๕๓-๑๑๖๒	๐๘-๑๖๗๔-๕๗๑๑
๑๒	สถานีตำรวจภูธรบ้านไร่	๐-๕๖๕๓-๙๑๐๖	๐-๕๖๕๓-๙๑๐๖	๐๘-๙๘๑๓-๐๙๗๘
๑๓	สถานีตำรวจภูธรสว่างอารมณ์	๐-๕๖๕๙-๙๐๘๑	๐-๕๖๕๙-๙๐๘๑	๐๘-๑๖๗๔-๑๕๘๒
๑๔	สถานีตำรวจภูธรลานสัก	๐-๕๖๕๓-๗๐๙๕	๐-๕๖๕๓-๗๐๙๕	๐๘-๑๒๘๓-๕๒๐๙
๑๕	สถานีตำรวจภูธรทัพทัน	๐-๕๖๕๙-๑๑๗๐	๐-๕๖๕๙-๑๑๗๐	๐๘-๑๘๒๒-๗๘๐๘
๑๖	สถานีตำรวจภูธรห้วยคต	๐-๕๖๕๑-๘๑๒๙	๐-๕๖๕๑-๘๑๒๙	๐๘-๙๕๖๐-๓๕๗๗
๑๗	สถานีตำรวจภูธรเขาบางแกรก	๐-๕๖๕๕-๓๑๕๐	๐-๕๖๕๕-๓๑๕๐	๐๘-๑๘๓๓-๒๘๒๙
๑๘	สถานีตำรวจภูธรเมืองกาจิ่ง	๐-๕๖๕๘-๓๑๔๒	๐-๕๖๕๘-๓๑๔๒	๐๘-๑๘๘๘-๙๕๑๘
๑๙	สถานีตำรวจภูธรตลุกตู่	๐-๕๖๕๕-๑๒๑๐	๐-๕๖๕๕-๑๒๑๐	๐๘-๑๖๔๕-๕๒๖๗

## โรงพยาบาล

ที่	หน่วยงาน	โทรศัพท์	โทรสาร	เบอร์โทรศัพท์มือถือ
๑	โรงพยาบาลทัพทัน	๐-๕๖๕๕-๐๐๒๖	๐-๕๖๕๕-๑๐๐๐	๐๙-๑๘๔๓-๔๓๘๘
๒	โรงพยาบาลหนองฉาง	๐-๕๖๕๓-๑๑๔๑	๐-๕๖๕๓-๑๕๔๔	๐๘-๑๘๘๖-๕๗๔๔
๓	โรงพยาบาลหนองขาหย่าง	๐-๕๖๕๙-๗๐๘๖	๐-๕๖๕๕-๕๒๑๓	๐๘-๑๘๑๘-๙๗๐๘
๔	โรงพยาบาลสว่างอารมณ์	๐-๕๖๕๙-๙๑๑๕	๐-๕๖๕๙-๙๐๐๐	๐๘-๓๔๕๕-๕๘๕๘
๕	โรงพยาบาลลานสัก	๐-๕๖๕๓-๗๐๘๖	๐-๕๖๕๓-๗๑๓๓	๐๘-๔๙๕๑-๘๖๕๘
๖	โรงพยาบาลบ้านไร่	๐-๕๖๕๓-๙๑๓๘	๐-๕๖๕๓-๙๐๐๐	๐๘-๖๗๓๔-๐๑๒๐
๗	โรงพยาบาลห้วยคต	๐-๕๖๕๑-๘๐๐๕	๐-๕๖๕๑-๘๐๐๙	๐๘-๑๘๗๑-๕๙๐๐
๘	โรงพยาบาลอุทัยธานี	๐-๕๖๕๑-๑๕๘๔	๐-๕๖๕๑-๒๕๘๐	๐๘-๖๓๐๑-๕๒๒๓

## เทศบาล

ที่	หน่วยงาน	โทรศัพท์	โทรสาร	เบอร์โทรศัพท์มือถือ
๑	เทศบาลเมืองอุทัยธานี	๐-๕๖๕๑-๑๐๖๑	๐-๕๖๕๑-๓๗๒๐	๐๙-๑๐๒๘-๓๒๘๐
๒	เทศบาลตำบลหนองขาหย่าง	๐-๕๖๕๙-๗๐๕๕	๐-๕๖๕๙-๗๐๕๕	๐๖-๒๒๖๕-๕๖๗๘
๓	เทศบาลตำบลหนองฉาง	๐-๕๖๕๓-๒๓๓๓	๐-๕๖๕๓-๒๓๓๓	๐๘-๑๘๘๗-๑๑๑๑
๔	เทศบาลตำบลเขาบางแกรก	๐-๕๖๕๕-๓๓๒๘	๐-๕๖๕๕-๓๓๒๘	๐๘-๑๘๘๘-๐๘๓๔
๕	เทศบาลตำบลบ้านไร่	๐-๕๖๕๓-๙๑๐๗	๐-๕๖๕๓-๙๑๐๗	๐๘-๔๔๒๕-๐๘๒๖
๖	เทศบาลตำบลเมืองกาฐ	๐-๕๖๕๕-๒๒๗๓	๐-๕๖๕๕-๒๒๗๓	๐๘-๙๙๕๕-๒๖๑๕
๗	เทศบาลตำบลสว่างอารมณ์	๐-๕๖๕๕-๔๒๐๑-๒	๐-๕๖๕๕-๔๒๐๑-๒	๐๘-๑๘๘๖-๖๙๙๒
๘	เทศบาลตำบลพลวงสองนาง	๐-๕๖๕๗-๙๒๒๓	๐-๕๖๕๗-๙๒๒๓	๐๘-๑๐๔๖-๗๒๖๒
๙	เทศบาลตำบลสว่างแจ้งสบายใจ	๐-๕๖๕๙-๙๐๕๒	๐-๕๖๕๙-๙๐๕๒	๐๘-๑๘๗๒-๒๓๓๗๒
๑๐	เทศบาลตำบลลานสัก	๐-๕๖๕๓-๗๔๙๓	๐-๕๖๕๓-๗๔๙๓	๐๘-๑๖๘๐-๙๓๑๘
๑๑	เทศบาลตำบลหาดทอง	๐-๕๖๕๓-๐๐๘๕	๐-๕๖๕๓-๐๐๘๕	๐๘-๑๘๘๘-๓๖๙๓
๑๒	เทศบาลตำบลลูกคู่	๐-๕๖๕๕-๑๒๖๑	๐-๕๖๕๕-๑๓๓๓	๐๘-๗๒๐๙-๑๔๔๑
๑๓	เทศบาลตำบลหนองสระ	๐-๕๖๕๗-๓๐๗๔	๐-๕๖๕๗-๓๐๗๔	๐๘-๕๒๔๘-๓๓๖๙
๑๔	เทศบาลตำบลทัพทัน	๐-๕๖๕๕-๐๒๔๕	๐-๕๖๕๕-๐๒๔๕	๐๘-๗๒๐๙-๑๔๔๑

## อำเภอเมืองอุทัยธานี

ที่	หน่วยงาน	โทรศัพท์	โทรสาร	เบอร์โทรศัพท์มือถือ
๑	องค์การบริหารส่วนตำบลสะแกกรัง	๐๕๖-๕๑๑-๐๖๑	๐๕๖-๕๑๑-๐๖๑	๐๘-๔๗๗๗-๑๘๘๘
๒	องค์การบริหารส่วนตำบลท่าซุง	๐๕๖-๕๑๔-๕๒๓	๐๕๖-๕๑๔-๕๒๓	๐๘-๑๘๖๔-๔๓๖๒
๓	องค์การบริหารส่วนตำบลน้ำซึม	๐๕๖-๕๑๔-๙๔๗	๐๕๖-๕๑๔-๙๔๗	๐๘-๐๕๑๔-๗๔๗๔
๔	องค์การบริหารส่วนตำบลหนองไผ่แบน	๐๕๖-๙๘๑-๐๘๙	๐๕๖-๙๘๑-๐๘๙	๐๘-๒๒๒๘-๘๐๘๘
๕	องค์การบริหารส่วนตำบลหนองแก	๐๕๖-๕๑๗-๔๑๒	๐๕๖-๕๑๗-๔๑๒	๐๘-๑๑๘๑-๖๑๑๑
๖	องค์การบริหารส่วนตำบลดอนขวาง	๐๕๖-๕๑๔-๑๔๕	๐๕๖-๕๑๔-๑๔๕	๐๘-๗๓๓๓-๗๐๓๓
๗	องค์การบริหารส่วนตำบลเนินแจง	๐๕๖-๕๓๐-๐๘๓	๐๕๖-๕๓๐-๐๘๓	๐๙-๓๑๓๑-๑๑๒๒
๘	องค์การบริหารส่วนตำบลเกาะเทโพ	๐๕๖-๕๑๔-๘๐๔	๐๕๖-๕๑๔-๘๐๔	๐๘-๔๙๕๑-๒๒๑๒

## อำเภอหนองฉาง

ที่	หน่วยงาน	โทรศัพท์	โทรสาร	เบอร์โทรศัพท์มือถือ
๑	องค์การบริหารส่วนตำบลหนองฉาง	๐๕๖-๕๓๑-๓๓๓๗	๐๕๖-๕๓๑-๓๓๓๗	๐๘-๙๕๕๑-๕๘๖๑
๒	องค์การบริหารส่วนตำบลหนองยาง	๐๕๖-๕๑๓-๐๔๗	๐๕๖-๕๑๓-๐๔๗	๐๘-๑๒๘๐-๖๕๙๗
๓	องค์การบริหารส่วนตำบลทุ่งโพ	๐๕๖-๕๓๓-๓๖๕	๐๕๖-๕๓๓-๓๖๕	๐๘-๑๙๗๓-๓๙๕๙
๔	องค์การบริหารส่วนตำบลหนองนางนวล	๐๕๖-๕๓๔-๑๘๔	๐๕๖-๕๓๔-๑๘๔	๐๘-๗๒๑๑-๗๑๒๙
๕	องค์การบริหารส่วนตำบลเขาแก้วทอง	๐๕๖-๕๑๗-๑๑๔	๐๕๖-๕๑๗-๑๑๔	๐๘-๐๖๑๐-๕๕๕๙
๖	องค์การบริหารส่วนตำบลอุทัยเก่า	๐๕๖-๕๓๒-๕๓๓	๐๕๖-๕๓๒-๕๓๓	๐๘-๑๒๘๗-๖๘๔๒
๗	องค์การบริหารส่วนตำบลหนองสรวง	๐๕๖-๕๓๒-๔๘๔	๐๕๖-๕๓๒-๔๘๔	๐๘-๓๒๑๔-๕๗๓๓
๘	องค์การบริหารส่วนตำบลทุ่งพง	๐๕๖-๕๑๗-๐๑๙	๐๕๖-๕๑๗-๐๑๙	๐๘-๑๙๗๒-๗๐๘๒

## อำเภอหนองขาหย่าง

ที่	หน่วยงาน	โทรศัพท์	โทรสาร	เบอร์โทรศัพท์มือถือ
๑	องค์การบริหารส่วนตำบลหนองขาหย่าง	๐๕๖-๕๙๗-๐๔๕	๐๕๖-๕๙๗-๐๔๕	๐๘-๒๓๙๘-๔๒๐๒
๒	องค์การบริหารส่วนตำบลท่าโพ	๐๕๖-๕๙๗-๑๕๐	๐๕๖-๕๙๗-๑๕๐	๐๘-๑๒๘๓-๕๕๕๕
๓	องค์การบริหารส่วนตำบลดงขวาง	๐๕๖-๕๔๒-๒๗๖	๐๕๖-๕๔๒-๒๗๖	๐๘-๒๑๖๖-๘๖๔๑
๔	องค์การบริหารส่วนตำบลหนองไผ่	๐๕๖-๕๓๓-๗๖๗	๐๕๖-๕๓๓-๗๖๗	๐๘-๕๗๐๐-๘๓๕๓
๕	องค์การบริหารส่วนตำบลหลุมเข้า	๐๕๖-๕๓๓-๑๘๘	๐๕๖-๕๓๓-๑๘๘	๐๘-๖๙๒๗-๒๒๔๐

## อำเภอทัพทัน

ที่	หน่วยงาน	โทรศัพท์	โทรสาร	เบอร์โทรศัพท์มือถือ
๑	องค์การบริหารส่วนตำบลหนองยายดา	๐๕๖-๕๙๑-๔๙๓	๐๕๖-๕๙๑-๔๙๓	๐๘-๖๒๐๐-๙๑๗๗
๒	องค์การบริหารส่วนตำบลหนองกระทุ่ม	๐๕๖-๕๓๑-๒๐๑	๐๕๖-๕๓๑-๒๐๑	๐๘-๑๙๙๓-๕๗๘๙
๓	องค์การบริหารส่วนตำบลโคกหม้อ	๐๕๖-๕๗๙-๒๐๕	๐๕๖-๕๗๙-๒๐๕	๐๘-๑๙๗๒-๒๐๒๖
๔	องค์การบริหารส่วนตำบลหนองกลางดง	๐๕๖-๕๔๐-๒๖๙	๐๕๖-๕๔๐-๒๖๙	๐๘-๙๘๖๐-๗๒๐๕

## อำเภอสว่างอารมณ์

ที่	หน่วยงาน	โทรศัพท์	โทรสาร	เบอร์โทรศัพท์มือถือ
๑	องค์การบริหารส่วนตำบลไผ่เขียว	๐๕๖-๕๙๕-๐๔๐	๐๕๖-๕๙๕-๐๔๐	๐๘-๙๘๕๘-๕๕๐๕
๒	องค์การบริหารส่วนตำบลหนองหลวง	๐๕๖-๕๑๕-๒๙๑	๐๕๖-๕๑๕-๒๙๑	๐๘-๑๗๘๕-๗๕๕๕
๓	องค์การบริหารส่วนตำบลบ่อทราย	๐๕๖-๕๔๔-๑๘๕	๐๕๖-๕๔๔-๑๘๕	๐๘-๙๙๕๗-๙๘๖๕

## อำเภอลานสัก

ที่	หน่วยงาน	โทรศัพท์	โทรสาร	เบอร์โทรศัพท์มือถือ
๑	องค์การบริหารส่วนตำบลลานสัก	๐๕๖-๕๓๗-๑๓๔	๐๕๖-๕๓๗-๑๓๔	๐๘-๑๘๘๗-๖๓๒๑
๒	องค์การบริหารส่วนตำบลประดู่ยืน	๐๕๖-๕๑๗-๑๘๓	๐๕๖-๕๑๗-๑๘๓	๐๘-๑๙๖๒-๕๓๔๘
๓	องค์การบริหารส่วนตำบลน้ำรอบ	๐๕๖-๕๑๓-๕๘๖	๐๕๖-๕๑๓-๕๘๖	๐๘-๑๙๖๒-๖๐๕๙
๔	องค์การบริหารส่วนตำบลทุ่งนางาม	๐๕๖-๕๑๕-๑๑๒	๐๕๖-๕๑๕-๑๑๒	๐๘-๕๗๓๑-๕๗๘๖
๕	องค์การบริหารส่วนตำบลป่าอ้อ	๐๕๖-๕๑๓-๓๗๘	๐๕๖-๕๑๓-๓๗๘	๐๘-๑๙๗๑-๐๕๘๗
๖	องค์การบริหารส่วนตำบลระบำ	๐๕๖-๕๑๓-๕๒๒	๐๕๖-๕๑๓-๕๒๒	๐๘-๙๐๕๖-๘๑๔๑

## อำเภอบ้านไร่

ที่	หน่วยงาน	โทรศัพท์	โทรสาร	เบอร์โทรศัพท์มือถือ
๑	องค์การบริหารส่วนตำบลบ้านไร่	๐๕๖-๕๓๙-๒๓๗	๐๕๖-๕๓๙-๒๓๗	๐๘-๑๘๘๘-๕๐๔๒
๒	องค์การบริหารส่วนตำบลบ้านบึง	๐๕๖-๕๓๙-๑๗๒	๐๕๖-๕๓๙-๑๗๒	๐๘-๕๗๐๒-๒๑๓๒
๓	องค์การบริหารส่วนตำบลห้วยแห้ง	๐๕๖-๕๓๙-๑๙๔	๐๕๖-๕๓๙-๑๙๔	๐๘-๙๒๖๗-๑๗๓๓
๔	องค์การบริหารส่วนตำบลหูช้าง	๐๕๖-๕๔๒-๒๖๔	๐๕๖-๕๔๒-๒๖๔	๐๘-๑๙๔๙-๒๑๔๕
๕	องค์การบริหารส่วนตำบลบ้านใหม่คลองเคียน	๐๕๖-๕๓๕-๒๐๖	๐๕๖-๕๓๕-๒๐๖	๐๘-๙๙๘๘-๖๘๑๕
๖	องค์การบริหารส่วนตำบลหนองจอก	๐๕๖-๕๙๒-๐๑๐	๐๕๖-๕๙๒-๐๑๐	๐๘-๙๙๖๐-๕๕๑๙
๗	องค์การบริหารส่วนตำบลคอกควาย	๐๕๖-๙๘๔-๒๗๑	๐๕๖-๙๘๔-๒๗๑	๐๙-๗๙๘๔-๓๖๘๘
๘	องค์การบริหารส่วนตำบลเจ้าวัด	๐๕๖-๙๘๔-๐๖๙	๐๕๖-๙๘๔-๐๖๙	๐๘-๑๙๗๒-๓๙๓๕
๙	องค์การบริหารส่วนตำบลทัพหลวง	๐๕๖-๕๔๖-๓๓๗	๐๕๖-๕๔๖-๓๓๗	๐๘-๑๙๗๓-๔๒๒๗
๑๐	องค์การบริหารส่วนตำบลเมืองการุ้ง	๐๕๖-๕๓๕-๐๙๑	๐๕๖-๕๓๕-๐๙๑	๐๘-๑๓๘๑-๗๙๔๐
๑๑	องค์การบริหารส่วนตำบลวังหิน	๐๕๖-๕๓๕-๐๘๗	๐๕๖-๕๓๕-๐๘๗	๐๘-๑๘๘๘-๘๕๐๘
๑๒	องค์การบริหารส่วนตำบลหนองบมกล้วย	๐๕๖-๙๘๓-๐๗๗	๐๕๖-๙๘๓-๐๗๗	๐๘-๐๖๘๘-๑๔๔๘

## อำเภอห้วยคต

ที่	หน่วยงาน	โทรศัพท์	โทรสาร	เบอร์โทรศัพท์มือถือ
๑	องค์การบริหารส่วนตำบลสุขฤทัย	๐๕๖-๙๘๕-๖๐๔	๐๕๖-๙๘๕-๖๐๔	๐๘-๖๒๐๔-๑๒๗๖
๒	องค์การบริหารส่วนตำบลทองหลาง	๐๕๖-๕๑๘-๑๕๕	๐๕๖-๕๑๘-๑๕๕	๐๘-๙๒๖๘-๖๘๖๕
๓	องค์การบริหารส่วนตำบลห้วยคต	๐๕๖-๕๗๙-๐๓๔	๐๕๖-๕๗๙-๐๓๔	๐๘-๕๐๕๓-๑๘๗๕

## หน่วยงานปฏิบัติตามแผนเผชิญเหตุ

ที่	หน่วยงาน	โทรศัพท์	โทรสาร	เบอร์โทรศัพท์มือถือ
๑	สำนักงานการขนส่งทางน้ำที่ ๑ สาขานครสวรรค์	๐๕๖-๒๕๖-๕๘๒	๐๕๖-๒๕๖-๕๘๓	-
๒	สถานีอุตุนิยมวิทยาอุทัยธานี	๐๕๖- ๔๐๕- ๒๐๒	๐๕๖-๔๐๕-๒๐๒	๐๙-๒๒๔๖-๐๐๗๖
๓	สำนักบริหารพื้นที่อนุรักษ์ที่ ๑๒ นครสวรรค์	๐๕๖-๒๒๑-๑๔๐	๐๕๖-๒๒๒-๗๓๕	-
๔	ตำรวจภูธรจังหวัดอุทัยธานี (พิสุจน์หลักฐาน)	๐๕๖-๕๑๓-๑๗๒	๐๕๖-๕๑๓-๑๗๒	-

ภาคผนวก ข บัญชีรายชื่อองค์การสาธารณกุศล  
หน่วยงานเครือข่ายการป้องกันและบรรเทาสาธารณภัย

ชื่อองค์การ สาธารณกุศล	สถานที่ตั้ง	หมายเลขโทรศัพท์	โทรศัพท์มือถือมือถือ
เหล่ากาชาดจังหวัด อุทัยธานี	อาคารสำนักงานเหล่ากาชาดจังหวัด อุทัยธานี ถนนศรีอุทัย ตำบลอุทัย ใหม่ อำเภอเมือง ฯ จังหวัดอุทัยธานี ๖๑๐๐๐	๐ ๕๖๕๑ ๒๙๕๖	๐๘ ๗๖๗๑ ๔๔๔๑
มูลนิธิกุ้ยอุทัยธานี	๙๙/๘ หมู่ที่ ๕ ต.หนองฉาง อ.หนองฉาง จังหวัดอุทัยธานี ๖๑๑๑๐	๐ ๕๖๕๓ ๒๕๐๓	๐๘ ๑๗๒๗ ๙๒๖๕
มูลนิธิร่วมใจอุทัยธานี	๑๕๑/๙ ถนนศรีอุทัย ต.อุทัยใหม่ อ.เมือง ฯ จังหวัดอุทัยธานี ๖๑๐๐๐	๐ ๕๖๕๑ ๒๔๓๒ / ๐ ๕๖๕๑ ๑๑๙๘	๐๘ ๑๙๕๓ ๓๓๗๓
ชมรมกุ้ยเมืองพระชนก	๒๕/๑๑ ม.๒ ต.สะแกกรัง อ.เมืองฯ จ.อุทัยธานี ๖๑๑๐๐		๐๙ ๐๑๔๙ ๐๕๙๑ ๐๙ ๗๙๗๒ ๓๓๕๐
สโมสรโรตารีจังหวัด อุทัยธานี	สมาคมพานิชย์อุทัยธานี	๐ ๕๖๕๑ ๑๐๘๕	๐๘๑-๒๘๓๕๓๒๗๖
หอการค้าจังหวัด อุทัยธานี	๘๗ วงศาโรจน์ ต.อุทัยใหม่ อ.เมือง ฯ จังหวัดอุทัยธานี ๖๑๐๐๐	๐ ๕๖๕๙ ๗๐๓๙	๐๘ ๑๖๐๕ ๐๕๖๗
สมาคมพานิชย์จังหวัด อุทัยธานี	๗๙-๘๕ ถ.ราชอุทิศ ต.อุทัยใหม่ อ.เมือง ฯ จังหวัดอุทัยธานี ๖๑๐๐๐	๐ ๕๖๕๑ ๑๕๗๘	
สภาอุตสาหกรรม	๑๒๘ หมู่ ๓ ถนนอุทัยธานี-หนองฉาง ตำบลน้ำซึม อำเภอเมือง จังหวัด อุทัยธานี	๐ ๕๖๙๗ ๐๒๔๐	๐๘-๑๘๘๘-๒๑๑๐

## ภาคผนวก ค บัญชีรายชื่อผู้เชี่ยวชาญเฉพาะด้าน

ความเชี่ยวชาญ	ชื่อ-สกุล	สังกัดหน่วยงาน	หมายเลขโทรศัพท์
ด้านสาธารณสุข	นายแพทย์วศิน โทธิพฤกษ์	โรงพยาบาลทัพทัน	๐๘ ๖๗๓๕ ๑๓๘๕
	นายแพทย์อดิเทพ เกรียงไกรวิช	โรงพยาบาลหนองฉาง	๐๘ ๑๙๑๗ ๕๗๗๕
	นายแพทย์วิชาญ แป้นทอง	โรงพยาบาลบ้านไร่	๐๘ ๖๗๓๔ ๐๒๐๑
	นายแพทย์ไชคราชนัน ชัยฤกษ์สุขสันต์	โรงพยาบาลลานสัก	๐๘ ๔๙๕๑ ๘๖๕๘
	นายแพทย์ปริญา พวงศรีทอง	โรงพยาบาลสว่างอารมณ์	๐๘ ๑๓๗๙ ๕๕๐๖
	นายแพทย์กมลชัย อมรเทพรักษ์	โรงพยาบาลห้วยคต	๐๘ ๙๕๖๕ ๓๘๙๐
	นายแพทย์ธีรสุทธิ ปัตวิบลเสถียร	โรงพยาบาลหนองขาหย่าง	๐๘ ๔๑๕๙ ๔๕๑๖
	นายแพทย์นายเกรียงศักดิ์ คำอ้อม	โรงพยาบาลอุทัยธานี	๐๙ ๑๙๒๓ ๐๘๔๓
	นายแพทย์จิรวัดน์ เชี่ยวชาญ	(รองผู้อำนวยการ) โรงพยาบาลอุทัยธานี ฝ่ายการแพทย์	๐๙ ๓๒๑๖ ๒๖๖๔
	ว่าที่ร้อยตรีดนัย พิทักษ์อรรมพ	สำนักงานสาธารณสุขจังหวัด	๐๙ ๘๘๒๔ ๓๑๙๑
ด้านเวชกรรมป้องกัน	นายแพทย์อดิเทพ เกรียงไกรวิช	สำนักงานสาธารณสุขจังหวัด	๐๘ ๖๓๔๐ ๙๒๔๗
	นายเกรียงกมล เหมือนกรุด	สำนักงานป้องกันควบคุมโรคที่ ๓ นครสวรรค์	๐๘ ๑๔๗๔ ๖๐๓๓
	พว.ปาริณันท์ คงสมบูรณ์	โรงพยาบาลสวรรค์ประชารักษ์	
ด้านสารเคมีและวัตถุอันตราย	นางสาวไพรินทร์ กันทะวงษ์	อุตสาหกรรมจังหวัดอุทัยธานี	๐ ๕๖๙๗ ๐๑๐๒
	พ.ต.อ.ณรงค์ เชิญทอง	พิสุจน์หลักฐานจังหวัดอุทัยธานี	๐ ๕๖๕๑ ๓๑๗๒
ด้านโรคระบาด	ว่าที่ร้อยตรีดนัย พิทักษ์อรรมพ	นายแพทย์สาธารณสุขจังหวัด	๐๙ ๘๘๒๔ ๓๑๙๑
	นายแพทย์อดิเทพ เกรียงไกรวิช		๐๘-๖๓๔๐-๙๒๔๗
	นายสัตวแพทย์ภิรมณ์ อัครรัตน์	ปศุสัตว์จังหวัด	๐ ๕๖๙๗ ๐๑๑๒
ด้านอค์ศิกัย	ว่าที่ร้อยตรีภาณุวัฒน์ หนองคาย	องค์การบริหารส่วนจังหวัดอุทัยธานี	๐๘ ๓๒๑๑ ๖๑๘๖
ด้านไฟฟ้า	ดร.จกกฤษ สิงห์ธนสาร	สำนักบริหารพื้นที่อนุรักษ์ที่ ๑๒ (นครสวรรค์)	๐๙ ๗๙๗๘ ๒๓๓๖
ด้านอุบัติเหตุจากน้ำมัน และก๊าซ	นางสาวกุลชลิกา โควสุรัตน์	สำนักงานพลังงานจังหวัดอุทัยธานี	๐๘ ๑๑๗๔ ๗๙๑๓ ๐ ๕๖๕๗ ๑๓๕๑



## ภาคผนวก ง บัญชีเครือข่าย อปพร.

ที่	อำเภอ	ศูนย์ อปพร. (แห่ง)	จำนวน อปพร. (คน)	หมายเหตุ
๑	เมืองอุทัยธานี	๑๐	๔๙๗	
๒	ทัพทัน	๗	๖๕๘	
๓	สว่างอารมณ์	๖	๕๐๔	
๔	หนองฉาง	๑๐	๘๓๕	
๕	หนองขาหย่าง	๕	๓๑๘	
๖	ลานสัก	๗	๓๔๘	
๗	ห้วยคต	๓	๑๖๒	
๘	บ้านไร่	๑๔	๑,๑๐๐	
	รวม	๖๒	๔,๔๒๒	





## ภาคผนวก ฉ บัญชีข้อมูลศักยภาพพื้นฐานทางด้านสาธารณสุข

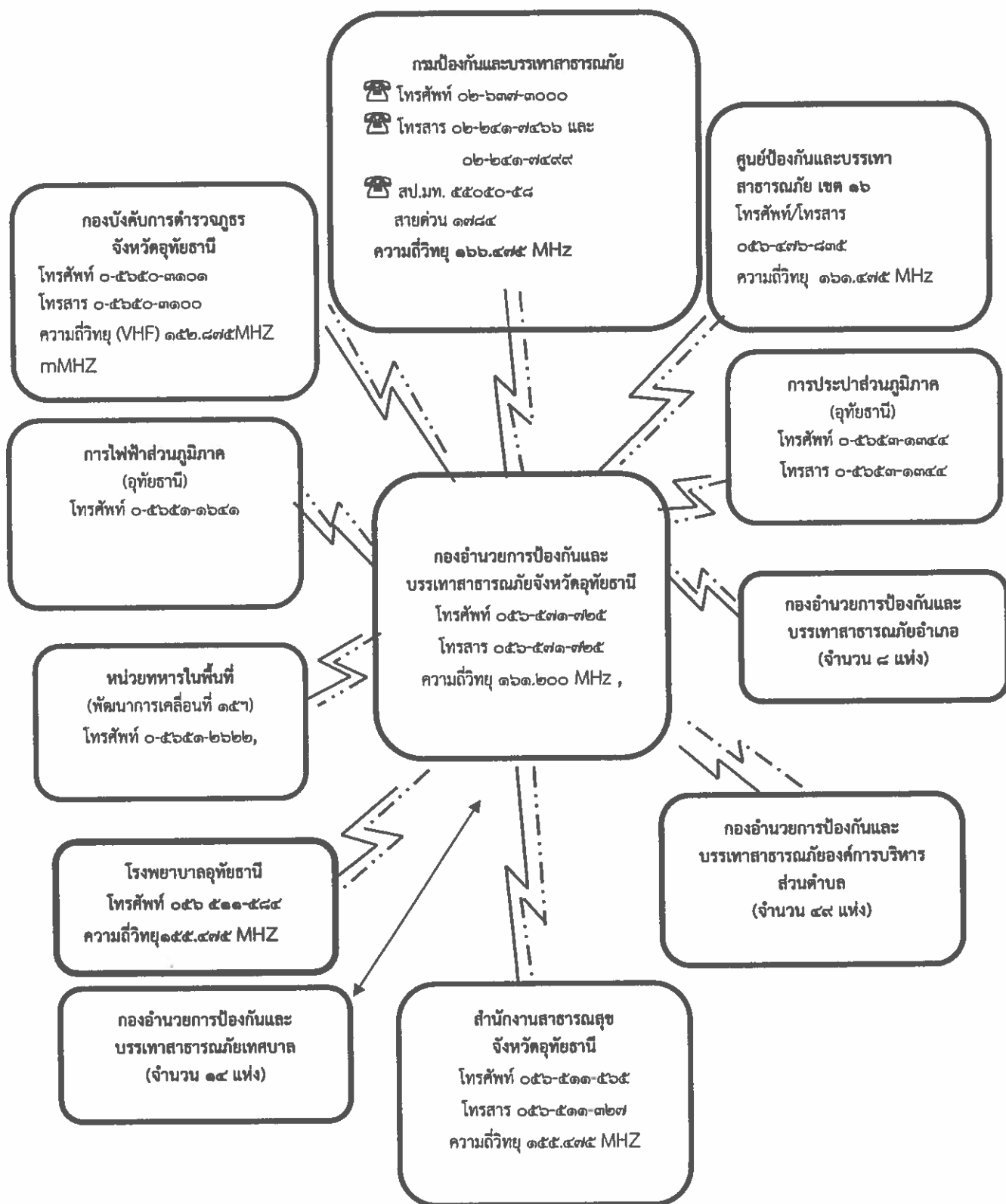
ที่	อำเภอ	ชื่อ โรงพยาบาล	โรงพยาบาล		ค่า GPS (ถ้ามี)		หมายเหตุ
			ประเภท	จำนวน เตียง	Longitude	Latitude	
๑	เมืองอุทัยธานี	โรงพยาบาล อุทัยธานี	รพท.	๓๕๐	๑๐๐.๐๑๙๙๗๘	๑๕.๓๘๐๔๑๗	
		โรงพยาบาล พริ้นซ์อุทัยธานี	เอกชน	๕๙	๑๐๐.๙๘๕๓๗๕	๑๕.๘๕๕๙๐๕	
๒	ทัพทัน	โรงพยาบาล ทัพทัน	รพช.	๙๐	๙๙.๘๘๙๗๑๗	๑๕.๔๖๐๐๙๓	
๓	สว่างอารมณ์	โรงพยาบาล สว่างอารมณ์	รพช.	๓๐	๙๙.๘๖๕๒๔๓	๑๕.๕๗๔๗๘๙	
๔	หนองฉาง	โรงพยาบาล หนองฉาง	รพช.	๙๐	๙๙.๘๕๐๖๐๐	๑๕.๓๙๐๐๑๕	
๕	หนองขาหย่าง	โรงพยาบาล หนองขาหย่าง	รพช.	๑๐	๙๙.๙๓๐๔๔๔	๑๕.๓๕๖๒๐๓	
๖	ลานสัก	โรงพยาบาล ลานสัก	รพช.	๖๐	๙๙.๕๕๒๒๓๗	๑๕.๔๕๘๗๕๐	
๗	ห้วยคต	โรงพยาบาล ห้วยคต	รพช.	๓๐	๙๙.๖๐๔๗๙๒	๑๕.๒๘๑๑๙๓	
๘	บ้านไร่	โรงพยาบาล บ้านไร่	รพช.	๖๐	๙๙.๕๑๐๖๐๐	๑๕.๐๗๘๐๑๑	
รวม				๗๗๙			

## ภาคผนวก ข บัญชีกลุ่มเปราะบาง

ที่	กลุ่มเปราะบาง	อำเภอ							
		บ้านไร่	เมืองอุทัยธานี	ลานสัก	ทัพทัน	หนองฉาง	สว่างอารมณ์	หนองขาหย่าง	ห้วยคต
๑	เด็กแรกเกิด - ๖ ปี (ผู้ลงทะเบียนเงินอุดหนุน เพื่อการเลี้ยงดูเด็กแรก เกิด)	๓,๒๗๑	๑,๕๙๖	๒,๗๑๕	๑,๕๕๔	๑,๓๘๕	๑,๓๔๑	๕๕๔	๙๙๔
๒	เด็ก อายุต่ำกว่า ๑๘ ปี (ที่ได้รับการช่วยเหลือจาก สนง.พมจ.อุทัยธานี ปีงบประมาณ ๒๕๖๕)	๒๓๙	๗๗	๑๕๑	๖๑	๑๕๔	๑๓๒	๑๐๕	๙๓
๓	ผู้พิการ (ผู้ลงทะเบียนบัตร ประจำตัวคนพิการ)	๒,๔๔๒	๑,๘๙๖	๒,๑๕๕	๑,๔๓๓	๑,๖๔๖	๑,๕๔๔	๗๓๔	๗๔๙
๔	ผู้สูงอายุ	๑๒,๙๗๓	๑๒,๑๓๓	๑๑,๑๓๘	๑๑,๐๔๕	๘,๙๓๕	๖,๕๕๔	๔,๐๘๑	๓,๖๖๐
๕	ผู้ป่วยติดเตียง	๔๗	๙๗	๕๐	๖๗	๘๑	๔๕	๔๗	๘
รวม(ราย)		๑๘,๙๗๒	๑๕,๖๙๙	๑๖,๒๐๙	๑๔,๑๖๐	๑๒,๒๐๑	๙,๖๑๖	๕,๕๒๑	๕,๕๐๔

ที่มาข้อมูล : สำนักงานพัฒนาสังคมและความมั่นคงของมนุษย์  
ณ วันที่ ๗ พฤศจิกายน ๒๕๖๕

ภาคผนวก ข แผนผังการติดต่อสื่อสารและข่ายวิทยุสื่อสาร



## ภาคผนวก ก หมายเลขโทรศัพท์ฉุกเฉิน

หน่วยงาน	หมายเลขโทรศัพท์
กรมป้องกันและบรรเทาสาธารณภัย	๑๗๘๔
ตำรวจทางหลวง	๑๑๙๓
ตำรวจท่องเที่ยว	๑๑๕๕
กรมทางหลวง	๑๕๘๖
ศูนย์ปลอดภัยคมนาคม	๑๓๕๖
เหตุด่วนเหตุร้าย	๑๙๑
แจ้งเหตุไฟไหม้-ดับเพลิง	๑๙๙
ศูนย์เตือนภัยพิบัติแห่งชาติ	๑๙๒
หน่วยแพทย์กู้ชีพ	๑๕๕๕
อุบัติเหตุทางน้ำ	๑๑๙๖
เจ็บป่วยฉุกเฉิน	๑๖๖๙
PEA call Center (การไฟฟ้า)	๑๑๒๙

